

Naturvärdesinventering (NVI) i Gammelhusområdet

Bilaga 3

Naturvärdesobjekt

Beställare: Temagruppen, på uppdrag av Östhammars kommun
Kontaktperson Temagruppen: Emily Lidman, 08-690 28 69

Projektledare Calluna: Johanna Lundberg
Naturvärdesinventering: Johanna Lundberg, Kerstin Kempe
Huvudrapport: Johanna Lundberg
Bilaga 2 och 3: Kerstin Kempe
Kvalitetsgranskning: Mova Hebert

Internt projektnummer: JLU0008

Kontaktperson för denna rapport: Johanna Lundberg, johanna.lundberg@calluna.se, 070-260 56 79

Datum rapport: 2014-09-18. Version: granskningsversion.

Fotografier är tagna av medverkande från Calluna AB.

Naturvärdesobjekt

Vid Callunas naturvärdesinventering i Gammelhus 2014 avgränsades två naturvärdesobjekt, se karta i figur 1. I denna bilaga beskrivs dessa objekt. Förutom beskrivning och motivering till vald naturvärdesklass för varje naturvärdesobjekt listas även funna naturvårdsarter. Arterna beskrivs i bilaga 2 i huvudrapporten.

I objektsbeskrivningarna anges källa till artfynden, följande förkortningar används:

C = Calluna (fynd av Johanna Lundberg och Kerstin Kempe)

GA = Gillis Aronsson, fynd i Artportalen

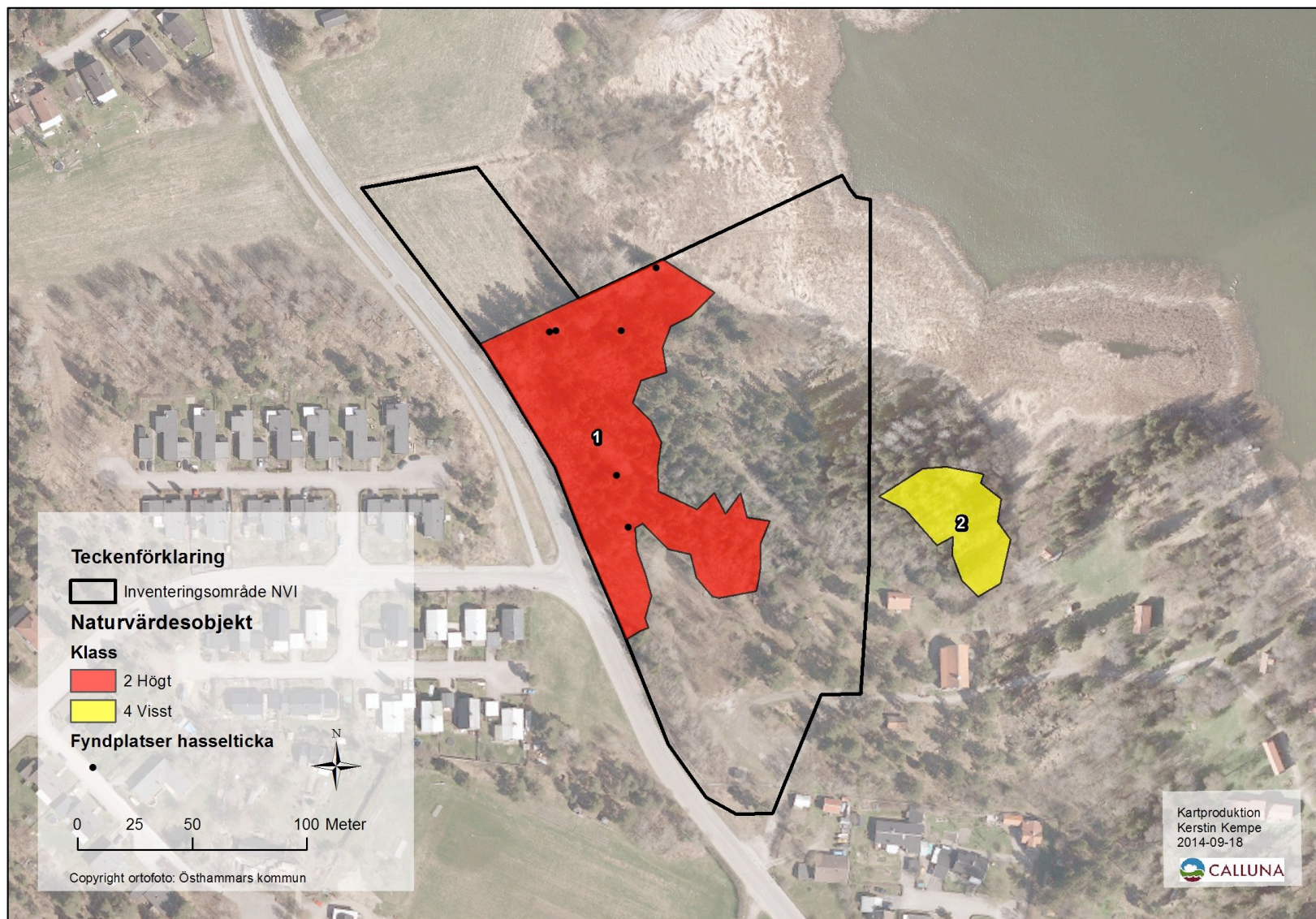
AP = Artportalen Svalan

I beskrivningarna finns Callunas inventerare angivna med följande förkortningar:


JL = Johanna Lundberg


KK = Kerstin Kempe

För information om metoden för Naturvärdesinventering (NVI) enligt SIS-standard, se huvudrapporten.



Figur 1. Naturvärdesobjekt utpekade i Callunas naturvärdesinventering (NVI) samt fyndplatser för hasselticka. För naturvärdesobjekten visas objektsnummer och naturvärdesklass, se teckenförklaring.

| Naturvärdesobjekt 1 - Blandskog med hassel och lundkaraktär | | | | | |
|---|----------|---|---------------|-----------|---|
| Naturvärdesklass | Säkerhet | Inventerare | Naturtyp | Biotop | Natura 2000-habitat |
| Klass 2, högt naturvärde. | Säker | JL, KK | Skog och träd | Blandskog | Nej |
| Motivering | | Naturvårdsarter | Biotopvärde | Artvärde | Hotad biotop |
| <p>Stora delar av objektet har lundkaraktär, vilket förekomsten av flertalet lundväxter indikerar. I objektet finns bl.a. svart trolldruva, vårärt och de fridlysta arterna skogsknipprot och nästrot. Den rikliga förekomsten av torrakor, lågor och döda hasselstammar visar att området har varit relativt opåverkat under längre tid. Lång kontinuitet av död ved kan även ses på förekomsten av hasselticka. Hasselticka förekommer rikligt, men de flesta fruktkropparna är gamla. Beståndet av hassel och övriga träd är av varierande ålder, vilket ger goda förutsättningar till biologisk mångfald knuten till död ved av olika nedbrytningsgrad. En blockig slutning mot norr med större inslag av död ved ger värdefulla mikromiljöer särskilt värdefulla för arter knutna till lågor och fuktigare miljöer. I området har granbarkgnagare, vanlig plattnosbagge och spillkråka setts, arter knutna till död ved. Luckigheten i trädskiktet samt variationen av trädslag möjliggör för ett större antal mikrohabitat och biologisk mångfald. Detta kan ses på förekomsten av både tofsmes, knuten till barrskog, och vårärt, gynnad av bryn och lundmiljöer. De fågelarter som har hittats i närområdet bedöms kunna nyttja området för t.ex. födosök och häckning.</p> | | <p>Blåsippa (C), svart trolldruva (C), vårärt (C), nästrot (GA), skogsknipprot (GA), hasselticka (C), zontaggsvamp (GA), spillkråka (C, AP), tofsmes (C), granbarkgnagare (GA).</p> <p>Arter observerade i närområdet (AP): fiskgjuse, gröngöling, knölsvan, rosenfink, rödstjärt, skedand, skräntärna, sångsvan, svarthakedopping.</p> | Påtagligt | Högt | Nej |
| Beskrivning | | Bild | | | Figurtext |
| <p>Objektet består av ett blandskogsområde 0,8 ha med påtagligt inslag av hassel samt äldre träd av tall, gran och trivallöv. Den rikliga förekomsten av hassel, liljekonvalj, blåsippa och getrams ger området lundkaraktär. Detta stärks av fynd av svart trolldruva och vårärt samt orkideerna skogsknipprot och nästrot. Trädskiktet är av varierande slutenhet. Objektet omfattar även en mindre glänta. Mot norr är området sluttande och marken blockig. Över hela objektet förekommer död ved av olika trädslag och dimension, både som lågor och torrakor. Spår av såväl vedlevande insekter som hackspett kan ses. Objektet avgränsas mot nordväst av staket mot omkringliggande åker (norr) och bilväg (väst). Avgränsningen mot öster grundas på avtagande hasselinslag i samt minskande andel död ved.</p> | |  | | | <p>Objektet karaktäriseras av blandskog av varierande ålder med ett buskskikt starkt dominerat av hassel. Det senare ger objektet lundkaraktär.</p> |

| Naturvärdesobjekt 2 - Blockrik sluttning strax öster om inventeringsområdet | | | | | |
|---|----------|---|---------------|-----------|---|
| Naturvärdesklass | Säkerhet | Inventerare | Naturtyp | Biotop | Natura 2000-habitat |
| 4, Visst naturvärde | säker | JL, KK | Skog och träd | Blandskog | Nej |
| Motivering | | Naturvårdsarter | Biotopvärde | Artvärde | Hotad biotop |
| Genom den blockiga nordslutningen med luckigt trädskikt skapas värdefulla mikrohabitat och förutsättningar för groddjursövervintring. Inslaget av hassel tillför en lundkaraktär, vilket kan ses på förekomsten av blåsippa och trolldruva. Trädskiktet har viss variation i ålder och artsammansättning. Gamla hassel- och trädstammar och har dock röjts bort vilket sänker naturvärdet på objektet. Ett mindre antal stående och liggande döda stammar kunde dock påvisas. De fågelarter som har observerats i närområdet bedöms kunna nyttja området för bl.a. flytt. | | Blåsippa (C), svart trolldruva (C). Arter observerade i närområdet (AP): fiskgjuse, gröngöling, knölsvan, rosenfink, rödstjärt, skedand, skräntärna, sångsvan, svarthakedopping. | Visst | Visst | Nej |
| Beskrivning | | | | | Figurtext |
| <p>Objektet karaktäriseras av ett trädskikt dominerat av barr, sälg och klibbal. Spridning i ålder och artsammansättning förekommer. Täckningsgraden är varierande, med flera mindre luckor. Mot öster mot angränsande tomtmark avtar träd täckningen. Hassel förekommer rikligt inom objektet och ger en viss lundkaraktär, påvisbar genom förekomst av blåsippa och svart trolldruva.</p> <p>Området har röjts och plockhuggits vilket har lett till avsaknad av död ved. Större delen av objektet består av en nordsluttning med mossbelupna block. Objektet avgränsas i norr av ett område av ung al och i öster av intilliggande tomtmark. Mot väster och söder utgörs gränsen av avtagande i blockighet och avsaknad av hasselinslag.</p> | |  | | | Objektet består av en blockrik nordsluttning med blandskog och ett buskskikt dominerat av hassel. |

Referenser

- Aronsson, Gillis. 2012. Gammelhus och Krutudden. Inventeringsrapport för Upplandsstiftelsen.
- Artdatabanken, 2014. Uttag av rödlistade arter i inventeringsområdet.
- Artportalen och Svalan, 2014. Utsök av artfynd i inventeringsområdet från 2010-01-01 till 2014-09-03.
- Europaparlamentet, 1992. Art- och habitatdirektivet.
- Gärdenfors, Ulf et al. 2010. Rödlistade arter i Sverige 2010. Artdatabanken, SLU.
- Naturvårdsverket, 2012, Fridlysta växter och djur i Sverige, Naturvårdsverket, Stockholm.
- Naturvårdsverket, 2008. Populationstrender för fågelarter som häckar i Sverige. Rapport 5813.
- Naturvårdsverket. Natura 2000, naturtypsvisa vägledning. <http://www.naturvardsverket.se/>
- Nitare, J. 2000. Signalarter – Indikatorer på skyddsvärd skog. Skogsstyrelsens förlag, Karlshamn