

PM Förslag till naturhänsyn vid detaljplanläggning på del av fastigheten Snesslinge 12:225

Östhammars kommun

Bakgrund

Markägarna till fastigheten Snesslinge 12:225 planerar att stycka av tomter i syfte att bygga småbostäder. Östhammars kommun föreslår att området detaljplaneras och som underlag för planläggningen har Naturföretaget på uppdrag av markägarna gjort en naturvärdesinventering på fastigheten. Stora delar av fastigheten bedömdes ha höga eller påtagliga naturvärden, framförallt på grund av den rika kärlväxtfloran (bl.a. flertalet orkidéer) som förekommer på de kalkrika markerna. Att området har varit till stora delar trädklätt och att markerna tidigare har betats bidrar även till de naturvärden som finns här idag. På kartan i bilaga 1 framgår naturvärdesklassningen av områdets olika delar.

Markägarna har tagit fram en grov planering för var tomter/tomblock är tänkta att placeras (se bilaga 2). Utifrån den planeringen föreslår vi åtgärder för att minska/begränsa påverkan på de befintliga naturvärdena.

Tomtblock A (ca 6000 m²)

Detta block ligger på del av fastigheten som bedömts ha höga naturvärden (naturvärdesklass 2). Här finns en mosaik av gräsmarks-, bryn- och lövträdmiljöer med ett varierat buskskikt och ett artrikt fåltskikt. Här växer orkidéerna nästrot, skogsknipprot, skogsnycklar och tvåblad. Dessutom finns de rödlistade arterna ask (EN), slätterfibbla (VU), backsmörblomma (NT) och ängsskära (NT) här, tillsammans med andra naturvårdsarter som blodnäva, bockrot, brudbröd, gulmåra, krissla, ormbär, särläka, säfferot och tibast. På askar växer lavarna bårdlav och lönnlav.

Här är det svårt att placera tomter utan att påverka de höga naturvärdena. Koncentrationen av artfynd är dock i norra och östra delen. Fynd av orkidéer finns både i öster och väster.

Tomtblock B (ca 8000 m²)

Detta block ligger centralt på fastigheten, till stor del på en lägre bergshöjd med glest stående barrträd. Större delen av detta block bedöms ha påtagliga naturvärden (naturvärdesklass 3) medan den nordöstra delen är klassad som högt naturvärde (klass 2). Här växer orkidéerna skogsknipprot och tvåblad. Dessutom finns enstaka exemplar av den rödlistade arten ängsskära (NT) och andra naturvårdsarter som blåsippa, blåsuga, brudbröd, ormbär, särläka och vårärt.

Skogsknipprot och tvåblad förekommer i nordöstra delen av blocket. Dessa två orkidéer förekommer dock på flera andra platser på fastigheten där bebyggelse inte är planerad, och de är tämligen allmänna till allmänna utmed kusten inom kommunen. Förslaget är att minska blocket något i nordost och att man möjligtvis kan utöka något i sydvästra delen utan att påverka några noterade höga naturvärden.

Tomtblock C (ca 5000 m²)

Större delen av detta block bedöms ha påtagliga naturvärden (naturvärdesklass 3), men del av den sydöstra delen är klassad som högt naturvärde (klass 2). Den senare delen utgörs av ett lite tätare trädbestånd (framförallt gran) i vilken orkidén guckusko förekommer ganska rikligt. Utöver det förekommer enstaka individer av nästrot och tvåblad, samt enstaka exemplar av den rödlistade arten ängsskära (NT) och några andra naturvårdsarter som blodnäva och brudbröd.

Förslag till naturvårdshänsyn är att minska ner blocket i sydöst och flytta tillbaka gränsen dit trädbeståndet blir lite tätare och därigenom inte påverka lokalklimatet inne i skogsbeståndet och guckuskons växtplatser.

Tomtblock D (ca 8000 m²)

Detta block är beläget i fastighetens nordvästra del där det är gallrad/avverkad skog med kvarlämnade lövträd, framförallt björk och asp men även enstaka ask, lönn, rönn och gran. Ett antal aspar har bohål skapade av hackspettar. Orkidéerna skogsnycklar och tvåblad finns här, samt brudbröd, ormbär, tibast och vårärt. Naturvärdena här bedöms som påtagliga (naturvärdesklass 3).

Förslag till naturvårdshänsyn är att om möjligt spara några av de aspar som finns, framförallt de med bohål. Man bör vara medveten om att fristående träd kan utgöra en risk då de kan blåsa omkull, framförallt då de stått mer skyddat tidigare med andra träd runt sig. Det är inte ovanligt att träd knäcks just där det finns uthackade spethål. Om hålträd måste avlägsnas kan de kompenseras till viss del genom att spara högstubbar, sätta upp ett antal fågelholkar, och att delar av de fällda träden läggs på lämplig plats som faunadepå.

Skogsnycklar och tvåblad finns här och på andra platser på fastigheten, även i delar som inte kommer att exploateras.

Småtomterna 1&2

De små delarna i NV och NO markerade med 1 och 2 i kartan i bilaga 1 ska sammanläggas med respektive grannfastighet. Det är osäkert i vilken grad dessa ska exploateras, men om möjligt sparas den ask i södra delen av småtomt 1 på vilken signalarterna lönnlav och bårdlav växer. I övrigt är det få artfynd registrerade på dessa platser.

Källor

Jonsell, L. (red) (2010). Upplands flora. SBF-förlaget, Uppsala.

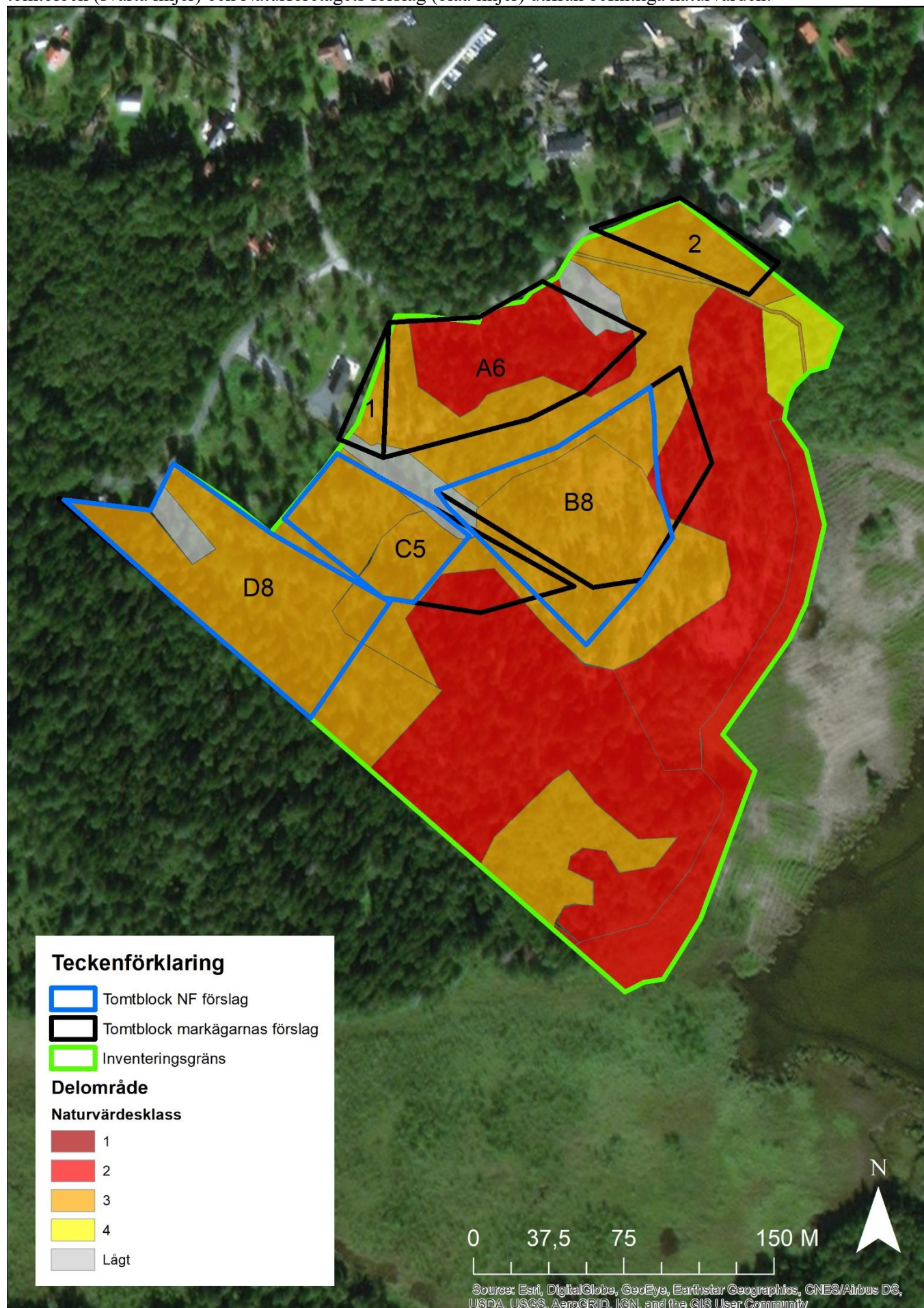
Lif, M. (2018). Naturvärdesinventering av Snesslinge 12:225, Östhammars kommun, 2018.

Naturföretaget.

SLU. Artportalen. www.artportalen.se (2018-09-26)

PM upprättat av: Mattias Lif, Naturföretaget

Bilaga 1. Karta med naturvärdesklassning av fastighetens olika delar, samt markägarnas förslag på placering av tomtblock (svarta linjer) och Naturföretagets förslag (blåa linjer) utifrån befintliga naturvärden.



Bilaga 2. Karta från markägarna med "grov strukturplan för tomtplaceringar".

