

KALLELSE

Nämnd Kommunstyrelsens arbetsutskott

Datum och tid 2017-09-12 Klockan 07.45

Plats Gräsö SR 1, kommunkontoret, Östhammar

| Besök | Nr | ÄRENDELISTA | Föredragande/inbjudna |
|-------|----|---|-----------------------|
| | 1 | Delårsbokslut | |
| | 2 | Remissvar, Regional cykelstrategi för Uppsala län | |
| | 3 | Årsbudget 2017. Skrivelse avseende extra kostnader för barnomsorgen | |

Sekreterare Inger Modig Lind

Ordförande Jacob Spangenberg (C)

1 Dnr KS-2017-703 Dpl 042

Delårsbokslut

Handling A

Arbetsutskottets beslut 2017-09-04

Kommunstyrelsens arbetsutskott behandlar ärendet vid ett extra insatt sammanträde 2017-09-12, innan kommunstyrelsens sammanträde.

Arbetsutskottets förslag

2

Dnr KS-2017-509

Dpl 900

Remissvar, Regional cykelstrategi för Uppsala län
RUN207-0027

Handling H, KSAU 2017-09-04
Handling B

Remissen Regional cykelstrategi för Uppsala län föreligger.
Remissen syftar till att

- få synpunkter på förslaget till regional cykelstrategi för Uppsala län samt
- öka engagemanget och kunskapen kring de regionala cykelfrågorna

Synpunkter ska vara Region Uppsala tillhanda senast 2017-09-15.

Arbetsutskottets beslut

Kommunstyrelsens arbetsutskott behandlar ärendet vid ett extra insatt sammanträde 2017-09-12, innan kommunstyrelsens sammanträde.

Arbetsutskottets förslag

3 Dnr KS-2017-34 Dpl 041
Dnr BUN-2016-032 Dpl 041

Årsbudget 2017. Skrivelse avseende extra kostnader för barnomsorgen

Barn- och utbildningsnämnden gav 2016-11-24 barn- och utbildningschefen i uppdrag att utforma en skrivelse till kommunstyrelsen avseende de extra kostnader för barnomsorgen i Östhammars kommun.

Barn- och utbildningsnämndens beslut 2016-12-15

Barn- och utbildningsnämnden antar skrivelsen och överlämnar densamma till kommunstyrelsen.

Barn- och utbildningschef Lisbeth Bodén föredrar ärendet.

Arbetsutskottets beslut 2017-01-17

Skrivelsen från barn- och utbildningsnämnden behandlas när beslut tas om en eventuell tilläggsbudget 2017.

I skrivelse till barn- och utbildningsnämnden daterad 2016-12-15 redogörs för ökat barnantal inom förskolan i Östhammars kommun samt begäran om utökad budgetram med 3 mkr 2017.

Verksamhetschef för förskolan Anne-Lee Larsson samt ekonom Sara Ersund föredrar ärendet.

Arbetsutskottets beslut

Arbetsutskottet har tagit del av informationen och avvaktar beslut i ärendet.

Förslag till beslut

Barn- och utbildningsnämnden beviljas extramedel för 2017 för att öka bemaningen inom förskolan. Kommunstyrelsen beviljar 1,0 mnkr i extramedel. Medlen tas från resultatet.

Arbetsutskottets förslag 2017-09-12

Delårsbokslut 2017

FÖR ÖSTHAMMARS KOMMUN



Innehållsförteckning

Denna och följande sida ger en mer detaljerad innehållsmässig beskrivning av de olika delarna i Östhammars kommuns delårsrapport.

Organisation och övergripande kommentarer

Kommunens organisation presenterassid 4

Förvaltningsberättelse

Kommunfullmäktiges prioriterade målsid 5

Då styrtalen mäts på årsbasis utgör måluppfyllelsen i delårsboks slutet endast en prognos baserad på de observationer som gjorts under delåret.

Finansiell analyssid 10

Målsättningen med den finansiella analysen är att lyfta fram årets finansiella resultat och de viktigaste trenderna både inom kommunen och den sammanställda redovisningen. Här ges också en beskrivning av uppfyllande av balanskrav och god ekonomisk hushållning.

Drift- och investeringsredovisning.....sid 11

Kommunens drift- och investeringsredovisning med korta kommentarer.

Personalekonomisk redovisning.....sid 12

Förvaltningsberättelsen skall beskriva ”väsentliga personalförhållanden”. I detta avsnitt fokuseras på kommunens personal ur ett antal aspekter.

Resultaträkn, kassaflödesanalys, balansräkn.. ..sid 13

Kommunens resultaträkning, kassaflödesanalys och balansräkning

Noter.....sid 14

Under detta avsnitt redovisas noter till kommunens resultaträkning, kassaflödesanalys och balansräkning.

Tillämpade redovisningsprinciper sid 17

Här görs en beskrivning av de viktigaste redovisningsprinciperna både för kommunen och för koncernen. Östhammars kommuns målsättning är att följa kommunallagen, kommunal redovisningslag och rekommendationer från Rådet för kommunal redovisning.

Verksamhetsberättelse

Modell för analys av verksamheten.....sid 19

Östhammars kommun använder en modell för beskrivning och analys av kommunens verksamhet.

Nämndernas verksamhetsberättelser.....sid 20

| | |
|------------------------------|----|
| Kommunstyrelsen | 20 |
| Lokala Säkerhetsnämnden | 25 |
| Bygg- och miljönämnden | 26 |
| Kultur- och fritidsnämnden | 27 |
| Barn- och utbildningsnämnden | 28 |
| Socialnämnden | 30 |

Bolagen i koncernen.....sid 34

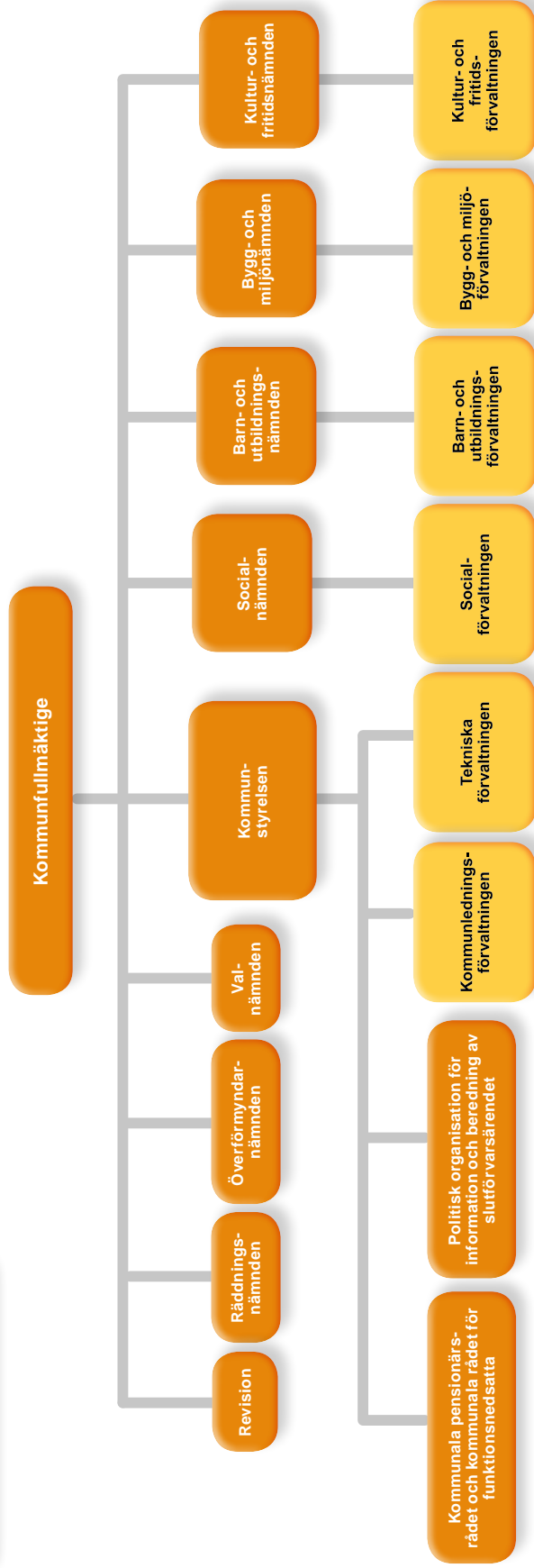
Övrigt

Redovisningsmodell och nyckeltal.....sid 36

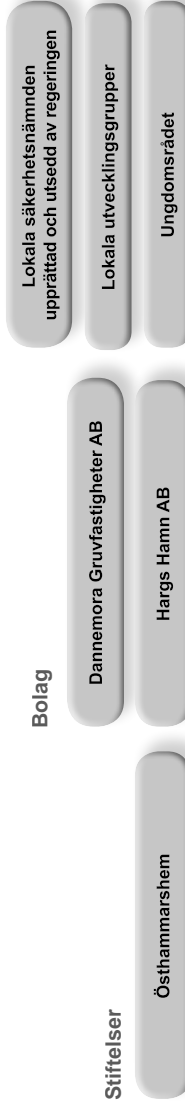
En kort beskrivning av kommunens redovisningsmodell och några av de finansiella nyckeltal som används i denna delårsrapport.

Vår politiska organisation

Vår tjänstemannaorganisation



Grupper utsedda av annan part



Prognos och kommentarer till måluppfyllelse av kommunfullmäktiges prioriterade mål – delårsbokslut 2017

Kommunfullmäktige beslutade 2012 att införa ett nytt måldokument *Kommunfullmäktiges prioriterade mål*. Det nya dokumentet innehåller fler mål, 14 istället för 3, och har tydliga styrtaal samt ett större fokus på effekter för medborgare och företag. Det är även uttalat att resultat ska kunna jämföras med andra offentliga organisationers resultat.

Dokumentet har reviderats vid fyra tillfällen och det senaste beslutet innebar att antalet mål minskats till sju samt att styrtalet är mer kommungenerella än nämndspecifika. Värt att notera att ett flertal styrtaal har ändrats, dels för att spegla verksamheten bättre, dels för att ett antal av tidigare styrtaal varit svåra att följa upp.

Inför mål och budget 2018 pågår ett förändringsarbete avseende måldokument. Syftet är att göra mål och resultatmål tydligare, färre och mer relevanta. Detta kommer att presenteras till budgetfullmäktige i november.

Revisionen har sedan målen införts efterfrågat en tydligare uppfattning från kommunstyrelsen om vad styrelsen avser att göra för att förbättra måluppfyllelsen.

Den kommunala strukturen för att följa upp resultat/mål kan delas upp i tre delar;

1. Den omedelbara kontinuerliga uppföljning som sker direkt i verksamheten där avvikelser och tillkortakommanden följs upp, värderas och åtgärdas kontinuerligt. Detta görs dels i samråd med nämnden/styrelsen eller direkt i verksamheten. Ett exempel på detta är de verksamheter som infört Lean som arbetsätt och följer verksamheten veckovis genom s.k. tavelmöten.
2. Den kontinuerliga återrapporteringen till nämnd samt rapportering av nämndens verksamhet till kommunstyrelsen (uppsiktsplikten). Detta utgör grund för samt påverkar främst arbetet med nästkommande verksamhetsplan (2018 års verksamhetsplan).
3. Genom de bokslutsseminarier (fokus på den måluppfyllelse som nåtts under verksamhetsåret) som ligger till grund för prioriteringar och arbetet med att

ta fram kommande mål- och budgetdokument (2019 års verksamhetsplan).

Styrtaal

Då varje mål beskriver en övergripande ambition är det viktigt att koppla styrtaal till målet för att säkerställa måluppfyllelse. Styrtalet har tagits fram i samarbete mellan tjänstemän och kommunstyrelsen. Kravet på styrtalet har varit att de ska vara;

- Relevanta – indikera träffsäkert i förhållande till målets hela bredd.
- Mätbara – kunna mätas tydligt utan behov av bedömningar eller tolkningar.
- Jämförbara – vara en indikator som lätt kan jämföras mellan organisationer.
- Externt framtagna – en indikator som är framtagen och mäts av vederhäftig extern part.
- Effektiva/rimliga – underlag ska upplevas vara rimligt att ta fram i förhållande till sitt värde.

Måluppfyllelse




Mål och styrtaal hanteras och redovisas enligt följande:

Målen antas för mandatperioden. Styrtaal och målvärden revideras årligen. Måldokumentet fastställs av kommunfullmäktige i samband med budget. Måluppfyllelsen redovisas som uppfyllt, delvis uppfyllt samt ej uppfyllt – i dokumentet redovisas det som färger – grön, gul och röd. Definition av uppfyllt, fler än hälften av indikatorerna (indikatorn) är till minst 90 % uppfyllda. Definition av delvis uppfyllt, fler än hälften av indikatorerna (indikatorn) är till 80 % uppfyllda eller att resultat är över riksgenomsnittet. Definition av ej uppfyllt, hälften eller flera av indikatorerna har ett resultat om 80 % eller lägre.

Prognos och kommentarer till kommunfullmäktiges prioriterade mål – delårsbokslut 2017-06-30

I nedanstående uppföljning av kommunfullmäktiges prioriterade mål kommer mål 1 att behandlas mer djuplodande. Det beror på att resultatet för KF mål 1 redovisas vid halvårsskiftet i stället för årsskiftet.

KF 1 Östhammars kommun ska vara en kommun som ger barn och unga goda förutsättningar att möta framtidens utmaningar

| Indikatorer | 2017 (2016) totalt | Kvinna (2016) | Man (2016) | Måltal | Mål- uppfyllelse |
|--|--------------------------|------------------|-----------------|--------|---|
| Andelen godkända i alla ämnen | 69% (75,1) | 80% (79,5) | 58% (71,6) | 100% |  |
| Andel i högskolestudier inom 3 år efter avslutat gymnasieprogram * | 39,6% (42,8) | 49,6% (49,7) | 27,4% (35,1) | 50% |  |
| Andelen unga i öppen arbetslöshet | 1,4% (1,6) | 1,5% (1,3) | 1,4% (1,8) | <5 |  |

Tabellens siffror när det gäller andelen godkända i alla ämnen är BoU:s egen sammanställning, vilket har visat sig inte alltid stämmer med Kolada. Så en försiktighet finns i tydandet av andelen godkända.

- prognosen är att målet ej uppfylls.*Sammanfattande bedömning av måluppfyllelsen;*

Andelen godkända i alla ämnen i årskurs 9 har försämrats från tidigare år och insatser måste prioriteras, likaså gäller andelen män i högskola inom tre år efter avslutad examen. Östhammars kommun har en låg öppen arbetslöshet bland 18-24 åringar.

Andelen godkända i alla ämnen har sjunkit sedan förra året. Det är framförallt pojkarnas resultat som sjunkit med 13,6%. En anledning kan vara att föregående års siffror är exklusive nyanlända och årets är inklusive. Oavsett orsak så är det ett område som måste förbättras avsevärt. En insats är att kommande läsåren satsar vi på ledarskap i klassrummet på vetenskaplig grund, ett forskningsprojekt i samarbete med Uppsala universitet. Dessutom ska vi utveckla ett system där vi lättare kan följa individens utveckling genom hela skoltiden.

Andel i högskoleutbildning inom tre år efter avslutad gymnasieprogram har sjunkit något sedan föregående år, det är framförallt männen som står för det sjunkande resultatet.

I Östhammars kommun är det få som väljer naturvetenskapsprogrammen, vilket gör att procenten studerande på högskola inte blir så hög i kommunen. Detta resultat hänger även ihop med att pojkars läsförmåga minskar i förhållande till flickors men även i förhållande till andra nordiska länder. Det följer med pojkarnas resultat i alla ämnen under skoltiden, viket gör att de inte läser högskoleförberedande program och sedan inte heller vidare på högskola. Tidiga insatser behövs och mer än ett sätt för att lära pojkar att läsa, och att använda flera olika metoder för att locka dem till vidare läsning.

Totalt är det färre ungdomar i år än föregående år som är öppet arbetslösa. Det är framförallt männen som bidrar till den totala minskningen i år. Arbetslösheten har minskat för män med 0,4 % medan den däremot har ökat med 0,2 % för kvinnor. Om Östhammars kommun följer trenden i riket, så är det fler pojkar som läser yrkesprogram än flickor, vilket gör att pojkar är anställningsbara direkt efter gymnasieexamen. Dessutom har efterfrågan på arbetskraften ökat inom de mansdominerade branscherna.

KF 2 Östhammars kommun ska vara en kommun med stöd- och omsorgsverksamhet som utgår från individens behov och värdighet

- prognosen är att målet uppnås.

Inom målområde 2 och 3 pågår en rad utvecklingsarbeten under 2017 och omfattar bl. a "mest sjuka äldre", god läkemedelsbehandling, palliativ vård, god demensvård. Fokus har hållits på brukarnas sociala välmående, utveckling av aktiviteter vid mötesplatserna samt mat och måltidsmiljön. Arbetet med att införa arbetsmodellen "individens behov i centrum" (IBiC) som bygger på att stärka brukarens förmågor i stället för att överbrygga behov har intensifierats. Arbetet med att långsiktigt ändra personalplaneringen från tillgång på personal till verksamheternas behov fortsätter. Förvaltningen bedömer att målet med brukarnöjdhet samt bemötande inom hemtjänst och funktionsnedsatta uppnås

helt. Arbetet med att öka brukarnöjdheten inom samtliga särskilda boenden fortsätter under året.

Inom IFO läggs fokus på att utveckla arbetet med vårdplaner och genomförandeplaner. Kvalitetsarbete sker utifrån de internkontroller som genomförts. Fortbildningsinsatser inom handläggning och dokumentation för att stärka rättssäkerheten för den enskilde, har erbjudits all personal inom myndighetsutövning. Utbildningsinsatser i verksamhetssystemet har genomförts för att handlägningsprocesserna skall bli mer rättssäkra.

I maj genomfördes en synpunktsvecka för att marknadsföra vårt klagomål- och synpunktssystem.

KF 3 Östhammars kommun ska vara en kommun med god service och med utrymme för medskapande

| Indikatorer | 2017 (2016) totalt | Kvinna | Man | måltal | Mål- upp- fyllelse |
|-------------|--|--------|-----|-------------|--------------------------|
| a | Andel som upplever att vi har en god tillgänglighet och ett gott bemötande | ---- | | Index 57 | |
| b | Andel som får direktsvar på telefonfråga | ---- | | 60% | |
| c | Andelen som får svar på e-post inom två dgr | ---- | | 90% | |
| d | Andel som upplever att vi möjliggör för medborgarna att delta i kommunens utveckling | ---- | | 70% | |
| e | Andel medborgare som upplever att de har inflytande över kommunens verksamhet | ---- | | 50% | |

- prognosen är att målet uppnås delvis.

Indikatorerna a-c mäts årsvis och vi har inga nya värden sedan årsredovisningen 2016. Löpande mäter vi internt vår tillgänglighet och snabbhet i kundtjänsten för att veta att vi förflyttar verksamheten i rätt riktning

| | Mål | Upp- fyllt |
|---|-----|---------------|
| Andel som får prata med kvl hos ÖD per telefon inom 60 sek | 95% | 93% |
| Andel som får prata med kvl hos ÖD per telefon inom 120 sek | 98% | 98% |

Vi saknar även nya indikatorsvärden när det gäller med-

borgarnas upplevda möjlighet att delta i kommunens utveckling respektive upplevda möjlighet till inflytande över kommunens verksamhet (d-e).

Dessa indikatorer mäts i Medborgarundersökningen (SCB). Eftersom förflyttningarna varit mycket begränsade från ena året till det andra, så har vi valt att genomföra mätningarna vartannat år. Några nya värden kommer därför inte att rapporteras under 2017.

Det är vår bedömning att ytterligare insatser behöver komplettera dagens för att förflytta kommunen till ett läge där medborgare upplever en delaktighet och ett inflytande i nivå med målet.

KF 4 Östhammars kommun ska vara en attraktiv och inkluderande kommun med ett gott företagsklimat och kontinuerlig tillväxt

**- prognosen är att målet uppnås delvis.**

Målet adresserar attraktivitet, företagsklimat och tillväxt. Bilden är inte homogen. Indikatorer pekar på en utveckling i negativ riktning, samtidigt som t.ex. tillväxten i kommunen är starkare än på flera år.

Den svaga sidan är företagsklimatet, där vi tappar i Sv. Näringslivs företagsklimatranking.

Vårt NKI utvecklas svagt positivt. Resultatet stannade vid på ett aggregerat NKI 67 för företag. Det är under målnivån med högst värde inom bygglov (72).

Nyföretagarbarometern däremot ligger mycket nära målet (99 nystartade företag under 2016 att jämföra med målet om 100).

Indikatorn trygghet, som ingår i målet, mäts också genom SCB:s Medborgarundersökning. Den upplevda tryggheten är hög i Östhammars kommun – samtidigt är också

målet högt satt. Det är därför tveksamt om vi nått målet 75% om vi hade genomfört en undersökning under 2017.

Tidning Fokus rankar Östhammars kommun högt i deras "Här är bäst att bo-ranking". Vi nådde visserligen inte heller 2017 upp till den högt ställda målsättningen om en topp-20-placering i kategorin Landsbygdskommuner (26:e plats). Men rankingen indikerar ändå att kommunen mäter sig väl med jämförbara kommuner i landet i denna mycket breda och statistiktunga mätning.

Starkaste grenen är nu befolkningstillväxten, där vi senaste tiden legat över målet om en nettobefolkningsökning över 200 individer/år. Ökningen under 2016 landade på drygt 250 individer och rullande 12 månadersnotering idag redovisar en ökning om ca 170 individer.

KF 5 Östhammars kommun ska vara en kommun med minskad miljöpåverkan



| Indikatorer | 2017 (2016) totalt | Kvinna | Man | måltal | Mål- upp- fyllelse |
|--|--------------------------|--------|-----|-------------|--------------------------|
| Miljöaktuellt ranking | 161 (177) | | | Topp 125 | |
| Andelen inköpta ekologiska livsmedel | 25,6% (23,4%) | | | 25% | |
| Minskning av koldioxidutsläpp (CO2) från tjänsteresor med bil (2018) | | | | 20% | |
| Andel förnybart bränsle i tjänstebilarna (2018) | | | | 30% | |
| Antalet inventerade avlopp/år | 120 | | | 350 | |
| Andelen återvunnet hushållsavfall | 36% (30%) | | | 35% | |

- **Miljöaktuellt ranking**

- prognosen är att målet ej uppfylls.

Analys

Miljöaktuellt ranking bygger på två delar;

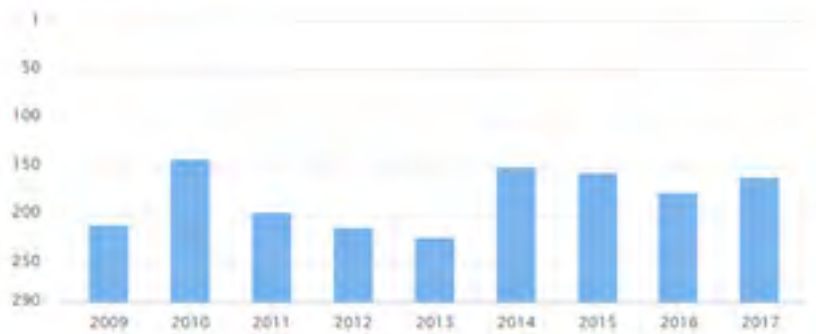
- offentlig statistik inom många miljömålsområden (Källor: SCB, Kolada, Boverket, Avfall Sverige, Grön flagg etc.)
- enkät till kommunerna

Vi som mindre kommun har stora utmaningar att nå vissa av målsättningarna inom Miljöaktuellt ranking, då det kan kräva större personalresurser för att nå dem (flera strate-

giska dokument och projekt som behöver startas). Använder vi dock styrtalet och frågeformuläret som en signal på riktningar inom nationell miljöpolitik, och som ett underlag i vår egen verksamhetsplanering tillsammans med våra kommunala miljömål, kan vi lyckas med att vara steget före och eventuellt placera oss bättre i rankingen. En utmaning är dock att enkätdelen förändras/utvecklas år från år, vilket gör det ännu viktigare att vi i första hand följer vår linje inom miljömålen och våra egna styrtalet, i andra hand använder rankingen som en signal hur vi kan utveckla oss vidare.

| År | Placering |
|------|-----------|
| 2009 | 210 |
| 2010 | 142 |
| 2011 | 198 |
| 2012 | 213 |
| 2013 | 223 |
| 2014 | 152 |
| 2015 | 157 |
| 2016 | 177 |
| 2017 | 161 |

PLACERING ÅR FÖR ÅR



Åtgärd

Genom att fortsätta arbeta i enlighet med beslutade kommunala miljömål och policy för hållbar utveckling kommer vi kunna öka måluppfyllelsen inom några områden (giftfri miljö, social hållbarhet etc.), som kommer ge bäst återverkan i miljön och störst kostnadseffektivitet. Till verksamhetsplaneringen bör alla förvaltningar se över vilka ansvarsområden de bör ta med sig in till nästa år, både för de kommunala miljömålen och Miljöaktuellt statistik och enkät. Strategienheten kan erbjuda sig att träffa förvaltningarna ledningsgrupper under hösten 2017 för en kort diskussion kring detta.

- **Ekologiska livsmedel**

Andel ekologiska livsmedel är för halvåret 25,6% och prognos för helår 2017 är 25%

- **CO2-utsläpp**

Osäkert om målet uppnås till 2018.

Analys

Utsläppen har inte minskat jämfört med förra halvårsperioden, vilket också var väntat, då nya fordonsupphandlingen ännu ej har fått genomslag i statistiken. Fordonen började levereras i april-maj. Målet bedöms nås, dock osäkert om det klaras till 2018. Hur mycket transporter som görs (antal körda km) påverkar direkt totala CO2-utsläppen. Hemtjänsten är den verksamhet som genererar flest

km per år, nära hälften av kommunens totala körningar, varför det är extra viktigt att denna verksamhet har fordon med bra miljöprestanda.

Åtgärd

Att målet nås är avhängigt av att kommande upphandlingar av fordon görs med skarpa CO2-krav samt att förvaltningarna respekterar att man har dessa krav att förhålla sig till, vid avrop av fordon. Införande av elektronisk körjournal som beslutats har erfarenhetsmässigt också en positiv inverkan på CO2-utsläppen och skulle även kunna hjälpa socialförvaltningen att optimera rutterna till brukarna.

- **Inventera enskilda avlopp**

Analys

120 st enskilda avlopp har inventerats 2017. Styrtalet är satt till 350 st.

Orsaken till att målet inte uppfylls beror på resursbrist.

Åtgärd

Rekrytera ny medarbetare för att lära upp inför 2018.

- **Återvunnet hushållsavfall**

- prognosen är att målet uppnås.

Andel återvunnet hushållsavfall är för halvåret 36% och prognos för helår 2017 är 36%.

KF 6 Östhammars kommun ska ha en ekonomi och verksamhet med god ekonomisk hushållning, både i kort- och långsiktigt perspektiv



- prognosen är att målet ej uppfylls.

Resultatmål

Östhammars kommun har som mål för 2017 att uppnå 2 procents resultat av skatteintäkter och statsbidrag. Vid delårsbokslut prognostiseras resultatet för helår till 1,6 procent av skatteintäkter och statsbidrag. Prognosen är att målet ej uppnås.

Nettokostnadsutvecklingsmål

Verksamhetens nettokostnadsutveckling ska understiga intäktsökningen för skatter och bidrag med 0,5%. Nettokostnaderna för helåret kommer enligt prognosen att öka

med 99 mnkr 9,3% jämfört med bokslut 2016. Skatteintäkter och generella statsbidrag kommer enligt samma prognos att öka med 50 mnkr 4,5% jämfört med bokslut 2016. Målet uppnås inte.

Budgetmål

Varje styrelse och nämnd skall enligt budgetmålet bedriva verksamheten inom beslutad budget. Under första halvåret uppfyller två nämnder inte målet. I helårsprognosen uppger en nämnd att den inte kommer klara att hålla budget varför målet inte uppnås.

KF 7 Östhammars kommun ska vara en attraktiv arbetsgivare



| Indikatorer | 2017 (2016) totalt | Kvinna | Man | måltal | Mål- uppfyllelse |
|--------------------------------------|--------------------------|--------|-----|--------|---------------------|
| Nöjd Medarbetarindex, NMI | ----- (---) | | | 80 | |
| Hållbart Attraktiv Arbetsgivare, AVI | ----- (99) | | | ökande | |
| Jämställdhetsindex, Jämix | ----- (65) | | | ökande | |

- prognosen är att målet uppnås.

Sammanfattande bedömning av måluppfyllelsen;

Det attraktiva arbetsgivarskapet kommer att vara en ännu större nyckelfaktor såväl avseende kostnader som kvalitet. För att stärka kommunens kompetensförsörjning, det vill säga förmågan att attrahera, rekrytera och behålla medarbetare, är det nödvändigt att öka kommunens attraktivitet som arbetsgivare. God arbetsmiljö, kompetensförsörjning samt delaktighet och inflytande är några av fokusområdena för pågående satsningar.

Resultat, analys och åtgärder

Målet mäts genom tre olika index: Nöjd Medarbetarindex (NMI), Hållbart Attraktiv Arbetsgivarindex (AVI) samt Jämställdhetsindex (Jämix).

Alla mätningar görs inte årligen eftersom det är betydelsefullt att verksamheterna får tid att arbeta med förbättringar innan en ny mätning görs. Prognosen utgår från de senaste resultaten och en analys av förväntad effekt av pågående åtgärder. Nästa medarbetarenkät genomförs hösten 2017 och resultatet redovisas i årbokslutet. Resultatet för nästa mätning av attraktiv arbetsgivarindex och jämställdhetsindex presenteras först i april 2018.

För att öka måluppfyllelsen bedrivs en satsning på hållbar arbetsgivare inriktat på sju strategiska områden; Kompetensförsörjning, lön, hälsa och arbetsmiljö, anställningstrygghet, arbetstid, delaktighet och inflytande samt lika möjligheter.

Attraktiv arbetsgivare

Östhammars kommun har gjort framsteg sedan förra årets mätning, exempelvis har antalet trygga anställningar ökat. För att vara en hållbar arbetsgivare krävs kunskap om vad våra medarbetare efterfrågar. Under året har ett 20-tal workshops genomförts med medarbetare från olika yrkeskategorier, verksamheter och orter för att ta fram ett bra underlag för kommande utvecklingsarbete.

Jämställd arbetsgivare och jämställda löner

Jämställdhetsarbete kräver kunskap som sedan ska om sättas i handling för att leda till en förändring. Våren 2016 antog kommunfullmäktige en strategi för att arbeta med jämställdhetsintegrering. Östhammars kommun hamnar på sista plats bland deltagande arbetsgivare i Nyckeltalsinstitutets jämställdhetsindex och det manar till krafttag för att bryta mönstret.

Sedan den senaste lönekartläggningen har de osakliga löneskillnader som identifieras åtgärdats. Det pågår även ett förebyggande arbete; kommunövergripande lönekriterier tas fram och i höst genomför kommunen utbildning riktad till samtliga chefer i både kompetensbaserad rekrytering och jämställd lönebildning.

Finansiell analys

Kommunfullmäktige beslutade 2016 att delårsbokslut för Östhammars kommun och koncernen ska omfatta perioden 1 januari – 30 juni. Syftet med detta är att kunna agera på avvikelser snabbare och att detta får effekt under budgetåret. Analysen i delårsbokslutet är en sammanfattning av kommunens finansiella ställning och utveckling. Den bygger på samma finansiella analysmodell som används i årsredovisningen, nämligen perspektiven resultat, soliditet och likviditet med hänsyn till helårsprognos.

Resultat

Östhammars kommun visar för första halvåret 2017 ett överskott 45,5 mnkr. Det ska jämföras med ett budgeterat överskott för samma period på 23,6 mnkr. Resultat är i nivå med motsvarande period 2016. Siffrorna mellan åren är inte helt jämförbara då Östhammar avyttrade sin VA-verksamhet till ett bolag per den 30 april. Kommunens starka resultat för första halvåret beror främst på att intäkterna överstiger budget medan kostnaderna är i nivå med budget. Liksom förra året är det olika typer av statsbidrag som drar upp intäkterna och då framförallt från Migrationsverket. Dessa uppvägs inte av motsvarande kostnader under perioden. Bidrag från Migrationsverket är svåra att budgetera på ett tillförlitligt sätt.

Under de första sex månaderna 2017 tog Östhammars kommuns löpande driftsverksamhet exklusive avskrivningar och finansnetto i anspråk 87% av skatteintäkter och generella statsbidrag. Tillsammans utgjorde de löpande nettokostnaderna, inklusive avskrivningar och finansnetto, 92% av kommunens skatteintäkter och statsbidrag vilket är i stort sett detsamma som för motsvarande period 2016.

Soliditet

Soliditet är ett mått som visar hur stor del av kommunens tillgångar som finansierats med skatteintäkter. Soliditeten var vid halvårskiftet 52% vilket är lite högre jämfört med bokslut 2016. Inklusiva samtliga pensionsförpliktelser uppgick soliditeten till 19%, vilket är 3 procentenhet högre jämfört med 31 december 2016.

Självfinansieringsgraden visar hur stor del av kommunens investeringar under året som finansierats med egna medel, ej lån. Överstiger värdet 100% har alla investeringar under året finansierats med egna medel. Självfinansieringsgraden uppgick till 223% vilket kommer sig av att investeringsnivån första halvåret var låg. Endast 35 mnkr förbrukades av investeringsbudgeten, 112 mnkr lägre än budget. Bland investeringar som ligger efter plan finns nya Frösåkersskolan och kulturhus Storbrunn. Investeringarna brukar vara högre under andra halvåret.

Kommunen har under våren omsatt ett lån på 100 mnkr. Av kommunens totala lån på 420 mnkr betalar vi ingen ränta för 240 mnkr utan får istället betalt för att låna. Resterande lån betalar vi en mycket låg ränta för.

Likviditet

Kassalikviditet är ett mått på kommunens kortsiktiga betalningsberedskap. Vid 100% täcks de kortfristiga skulderna av likvida medel och kortfristiga fordringar. Kommu-

nens likviditet i form av kassalikviditet förbättrades under årets första sex månader till 177%. Vid årsskiftet var den 109%.

Helårsprognos

Kommunens prognos över helårsresultatet är ett överskott på 19,1 mnkr vilket är en negativ avvikelse jämfört med budgeterat helårsresultat på 23,6 mnkr. Kostnaderna ökar mer än intäkterna under andra halvåret. Mycket av de intäkter som utgjorts av statsbidrag under första halvåret kommer att få motsvarande kostnader med en viss eftersläpning under andra halvåret.

God ekonomisk hushållning

Enligt lagen om kommunal redovisning ska en kommun i förvaltningsberättelsen lämna uppgifter om årets resultat/prognos efter balanskravsjusteringar. Östhammars kommuns resultat efter balanskravsjusteringar framgår av tabellen nedan.

Balanskravsresultat för helårsprognos (mnkr)

| | |
|---|------|
| Prognosticerat årsresultat 2017 | 19,1 |
| Reducering av samtliga realisationsvinster, prognos | -0,0 |
| Årets resultat efter balanskravsjusteringar | 19,1 |
| Reservering av medel till resultatutjämningsreserv | - |
| Användande av medel från resultatutjämningsreserv | - |
| Balanskravsresultat | 19,1 |

Finansiella målsättningar

Resultatmål

Östhammars kommun har som mål för 2017 att uppnå 2 procent resultat av skatteintäkter och statsbidrag. Vid delårsbokslut prognostiseras resultatet för helår till 1,6 procent av skatteintäkter och statsbidrag. Målet uppnås inte.

Nettokostnadsutvecklingsmål

Verksamhetens nettokostnadsutveckling ska understiga intäktsökningen för skatter och bidrag med 0,5%. Nettokostnaderna för helåret kommer enligt prognosen att öka med 99 mnkr 9,3% jämfört med bokslut 2016. Skatteintäkter och generella statsbidrag kommer enligt samma prognos att öka med 50 mnkr 4,5% jämfört med bokslut 2016. Målet uppnås inte.

Budgetmål

Varje styrelse och nämnd skall enligt budgetmålet bedriva verksamheten inom beslutad budget. Under första halvåret uppfyller två nämnder inte målet. I helårsprognosen uppger en nämnd att den inte kommer klara att hålla budget. Målet uppnås inte.

Driftredovisning

| mnkr | Total budget | Delårs-Budget | Utfall 170630 | Delårs-avvikelse | Helårs-prognos | Budget-avvikelse |
|--|-----------------|---------------|---------------|------------------|-----------------|------------------|
| Kommunstyrelse | -161,6 | -81,1 | -69,5 | 11,6 | -159,3 | 2,3 |
| varav finansförvaltning | -3,0 | -1,5 | -1,7 | -0,2 | -3,0 | 0,0 |
| varav kommunledningskontor | -101,3 | -49,0 | -40,8 | 8,3 | -100,2 | 1,2 |
| varav enh för arbete o sysselsättning | -9,0 | -4,6 | -4,1 | 0,6 | -7,8 | 1,2 |
| varav teknisk förvaltning | -48,3 | -25,2 | -25,1 | 0,1 | -48,3 | 0,0 |
| varav affärsverksamhet VA/Renh | 0,0 | -0,7 | 2,2 | 2,9 | 0,0 | 0,0 |
| Lokal Säkerhetsnämnd | 0,0 | 0,0 | 0,0 | 0,0 | 0,0 | 0,0 |
| Bygg- och miljönämnd | -6,6 | -2,8 | -3,4 | -0,6 | -6,6 | 0,0 |
| Kultur- och fritidsnämnd | -36,9 | -18,1 | -15,8 | 2,3 | -36,3 | 0,6 |
| Barn- och utbildningsnämnd | -521,8 | -261,1 | -259,0 | 2,1 | -521,8 | 0,0 |
| Socialnämnd | -425,8 | -201,4 | -203,2 | -1,8 | -437,0 | -11,2 |
| Verksamhetens nettokostnad | -1 152,7 | -564,6 | -551,0 | 13,6 | -1 160,9 | -8,3 |
| Skatter och generella statsbidrag | 1 182,3 | 591,2 | 595,5 | 4,3 | 1 186,1 | 3,7 |
| Räntenetto | -6,0 | -3,0 | 1,0 | 4,0 | -6,0 | 0,0 |
| Årets resultat | 23,6 | 23,6 | 45,5 | 21,9 | 19,1 | -4,5 |

Investeringsredovisning

| KOMMUNEN | mnkr | Total budget | Delårs Budget | Utfall 170630 | Delårs-avvikelse | Helårs-prognos | Budget-avvikelse |
|---------------------------------------|------|--------------|---------------|---------------|------------------|----------------|------------------|
| Kommunstyrelse | | 270,9 | 135,4 | 31,5 | 103,9 | 149,0 | 121,9 |
| varav kommunledningskontor | | 13,4 | 6,7 | 1,6 | 5,1 | 13,4 | 0,0 |
| varav IT kontor | | 8,2 | 4,1 | 3,1 | 0,9 | 8,2 | 0,0 |
| varav enh för arbete o sysselsättning | | 0,5 | 0,3 | 0,0 | 0,3 | 0,0 | 0,5 |
| varav teknisk förvaltning | | 210,1 | 105,1 | 25,3 | 79,8 | 122,8 | 87,4 |
| varav affärsverksamhet VA | | 37,0 | 18,5 | 0,6 | 17,9 | 3,2 | 33,8 |
| varav affärsverksamhet Renhållning | | 1,7 | 0,8 | 0,8 | 0,0 | 1,5 | 0,2 |
| Bygg- och miljönämnd | | 1,2 | 0,6 | 0,0 | 0,6 | 1,2 | 0,0 |
| Kultur- och fritidsnämnd | | 10,0 | 5,0 | 0,3 | 4,7 | 10,0 | 0,0 |
| Barn- och utbildningsnämnd | | 4,6 | 2,3 | 0,8 | 1,5 | 4,6 | 0,0 |
| Socialnämnd | | 7,7 | 3,9 | 2,6 | 1,3 | 7,7 | 0,0 |
| NETTOINVESTERINGAR KOMMUNEN | | 294,4 | 147,2 | 35,2 | 112,0 | 172,5 | 121,9 |

Personalekonomisk redovisning

Kommunen har en personalintensiv verksamhet. Ungefär 63% av kommunens kostnader är personalkostnader. Personalen är kommunens viktigaste resurs. Därför är det viktigt att uppmärksamma den ur olika perspektiv.

Vår personal

Antalet tillsvidareanställda var 30 juni 2017, 1 732 personer. Deras arbetstid motsvarar 1 567,43 årsarbetare.

Under perioden 1 januari – 30 juni arbetade timvikarier* 133 613 timmar. Omräknat till årsarbetare blir detta 101,22. Av dessa står Barn- och utbildningsförvaltningen för 22,0 % och Tekniska förvaltningen för 5,94 %. Socialförvaltningen står för 58,52 % exklusive gruppen anhörigvårdare, avlösare, ledsagare och personliga assistenter PAN som står för 10,05 årsarbetare eller 9,93 % av totala arbetade timmar.

Totalt antal personer som arbetat timmar är 770 personer.

*Timvikarier ersätter ordinarie personal vid kortare frånvaro, ex semester, sjukdom etc.

Gruppering och fördelning av tjänster

Kommunens verksamheter är kvinnodominerade, 86,2% av den tillsvidareanställda personalen är kvinnor.

Kommunens anställda inplaceras i olika befattningsområden och fördelningen enligt tabell nedan.

Antal tillsvidareanställda per 30 juni 2016 och 2017, 31 aug 2015

| Huvudområde | 2015 | 2016 | 2017 |
|---------------------------------------|--------------|--------------|--------------|
| Administration | 82 | 85 | 97 |
| Enheten för arbete och sysselsättning | 68 | 72 | 76 |
| Kultur och Fritid | 39 | 38 | 37 |
| Teknik | 161 | 165 | 155 |
| Utbildning | 648 | 651 | 665 |
| Vård och Omsorg | 688 | 693 | 720 |
| Summa* | 1 686 | 1 704 | 1 750 |

*Det finns anställda som har deltidsanställningar i två förvaltningar. Därför ser det ut som att den totala summan, 1732 anställda, per 30 juni 2017 misstämmer.

2015 är antal tillsvidareanställda beräknat per 31 augusti.

Sjukfrånvaro i Östhammars kommun per nämnd

| | 1/1 - 31/8 2015 | | 1/1 - 30/6 2016 | | 1/1 - 30/6 2017 | |
|----------------------------------|-----------------|------------|-----------------|------------|-----------------|------------|
| | Timmar | % | Timmar | % | Timmar | % |
| Barn- och utbildningsförvaltning | 38 742 | 5,7 | 37 198 | 6,5 | 46 376 | 7,7 |
| Kommunledningskontor | 14 252 | 7,9 | 8 840 | 6,9 | 8 960 | 6,2 |
| Kultur- och fritidsförvaltning | 933 | 2,3 | 1 788 | 6,4 | 2 314 | 7,9 |
| Bygg- och miljöförvaltning | 711 | 2,2 | 647 | 2,6 | 948 | 3,4 |
| Socialförvaltning | 58 131 | 7,9 | 46 830 | 8,2 | 55 786 | 9,3 |
| Teknisk förvaltning | 10 598 | 5,8 | 8 299 | 5,8 | 8 493 | 6,1 |
| Summa totalt | 123 367 | 6,6 | 103 602 | 7,1 | 122 877 | 7,9 |

Åldersstruktur

Medellåldern hos de tillsvidareanställda är 47,0 år.

Sjukfrånvaron

Totala sjukfrånvaron i kommunen de första sex månaderna 2016 är 7,1%.

Totala sjukfrånvaron i kommunen de första sex månaderna 2017 är 7,9%.

Andelen långtidssjukfrånvaro, av den totala sjukfrånvaron, är 48,3%.

Sjukfrånvaro (%) i förhållande till ordinarie arbetstid

| 1 jan - 30 jun | 2015* | 2016 | 2017 |
|----------------------|-------|------|------|
| Total sjukfrånvaro | 6,6 | 7,1 | 7,9 |
| Ålder | | | |
| < 29 år | 4,9 | 5,6 | 8,5 |
| 30 - 49 år | 7,3 | 7,2 | 7,0 |
| > 50 år | 6,5 | 7,3 | 8,6 |
| Kvinnor | 7,2 | 7,9 | 9,2 |
| Män | 3,0 | 4,1 | 6,0 |
| Långtidssjukfrånvaro | 48,9 | 49,3 | 48,3 |

* 2015 är redovisningen per 31 augusti.

Löner och pensioner

Under årets första sex månader 2017 utbetalades 314,8 mnkr i löner, arvoden och övriga ersättningar. För arbetsgivaravgifter och arbetsmarknadsförsäkringar betalades 96,9 mnkr ut och den totala kostnaden för pensioner var 33,8 mnkr varav löneskatten var 6,4 mnkr.

Resultaträkning

| mnkr | | Kommunen 2016-06-30 | Kommunen 2017-06-30 | Koncernen 2016-06-30 | Koncernen 2017-06-30 |
|---|-------|------------------------|------------------------|-------------------------|-------------------------|
| Verksamhetens intäkter | not 1 | 182,1 | 186,0 | 254,2 | 268,1 |
| Verksamhetens kostnader | not 2 | -674,7 | -704,1 | -720,1 | -754,3 |
| Avskrivningar | not 3 | -29,2 | -30,3 | -44,1 | -46,3 |
| Verksamhetens nettokostnader | | -521,8 | -548,4 | -510,0 | -532,5 |
| Skatteintäkter | not 4 | 487,0 | 512,0 | 487,0 | 512,0 |
| Generella Statsbidrag o utjämning | not 5 | 80,7 | 83,5 | 80,7 | 83,5 |
| Finansiella intäkter | not 6 | 0,1 | 1,4 | 0,3 | 1,5 |
| Finansiella kostnader | not 7 | -2,0 | -0,4 | -6,4 | -4,6 |
| Result före extraordinära poster | | 43,9 | 48,1 | 51,4 | 59,9 |
| Extraordinära poster | not 8 | - | -2,5 | | -2,5 |
| Årets resultat | | 43,9 | 45,5 | 51,4 | 57,4 |

Balansräkning

| mnkr | | Kommunen 2016-12-31 | Kommunen 2017-06-30 | Koncernen 2016-12-31 | Koncernen 2017-06-30 |
|---|---------------|------------------------|------------------------|-------------------------|-------------------------|
| TILLGÅNGAR | | | | | |
| ANLÄGGNINGSTILLGÅNGAR | | | | | |
| Immateriella anläggningstillgångar | not 9 | 5,1 | 11,9 | 5,1 | 11,9 |
| Mark, byggnader och tekniska anläggningar | not 10 | 1 090,6 | 925,4 | 1 892,0 | 1 731,8 |
| <i>varav pågående byggnadsproduktion</i> | <i>not 10</i> | <i>52,8</i> | <i>70,2</i> | <i>69,5</i> | <i>137,5</i> |
| Maskiner och inventarier | not 11 | 69,9 | 70,0 | 76,0 | 109,4 |
| Finansiella anläggningstillgångar | not 12 | 27,7 | 57,8 | 5,7 | 6,2 |
| Summa anläggningstillgångar | | 1 193,2 | 1 065,1 | 1 978,7 | 1 859,3 |
| OMSÄTTNINGSTILLGÅNGAR | | | | | |
| Förråd/exploatering | not 13 | 1,0 | 1,0 | 1,0 | 1,0 |
| Kortfristiga fordringar | not 14 | 176,3 | 211,4 | 147,5 | 166,3 |
| Kassa och bank | not 15 | 99,5 | 189,2 | 99,5 | 192,2 |
| Summa omsättningstillgångar | | 276,9 | 401,7 | 248,1 | 359,6 |
| SUMMA TILLGÅNGAR | | 1 470,1 | 1 466,8 | 2 226,8 | 2 218,9 |
| EGET KAPITAL, AVSÄTTNINGAR OCH SKULDER | | | | | |
| SUMMA EGET KAPITAL | not 16 | 711,2 | 756,7 | 857,9 | 885,5 |
| varav Resultatutjämningsreserv | | 22,3 | 22,3 | 22,3 | 22,3 |
| varav Periodens resultat | | 71 | 45,5 | 86,6 | 57,2 |
| AVSÄTTNINGAR | | | | | |
| Avsättningar för pension o likn förpliktelser | not 17 | 28,1 | 28,9 | 28,1 | 28,9 |
| Uppskjuten skatt | | - | - | 31,6 | 31,6 |
| Övriga avsättningar | | 14,4 | 14,4 | 14,4 | 14,4 |
| Summa avsättningar | | 42,5 | 43,3 | 74,2 | 74,9 |
| SKULDER | | | | | |
| Långfristiga skulder | not 18 | 464,3 | 441,0 | 918,2 | 973,9 |
| Kortfristiga skulder | not 19 | 252 | 225,8 | 376,5 | 284,6 |
| Summa skulder | | 716,3 | 666,7 | 1 294,7 | 1 258,5 |
| SUMMA EGET KAPITAL, AVSÄTTNINGAR O SKULDER | | 1 470,1 | 1 466,8 | 2 226,8 | 2 218,9 |
| Poster inom linjen | | | | | |
| Borgensättaganden | not 20 | 551,9 | 551,9 | 551,9 | 551,9 |
| Pensionsförpl. äldre än 1998, inkl löneskatt | not 21 | 480,1 | 480,1 | 480,1 | 480,1 |

Noter

| | Kommunen 2016-06-30 | Kommunen 2017-06-30 | Koncernen 2016-06-30 | Koncernen 2017-06-30 |
|--|------------------------|------------------------|-------------------------|-------------------------|
| 1. Verksamhetens intäkter | | | | |
| Verksamhetens intäkter enligt driftredovisningen | 354,5 | 366,0 | 445,8 | 468,3 |
| <i>varav reavinst vid avyttring av anläggningstillgångar</i> | 1,8 | 0,0 | 1,8 | 0,0 |
| Interna poster kommunen/elimineringar inom koncernen | -172,4 | -179,9 | -191,6 | -200,2 |
| Summa verksamhetens intäkter | 182,1 | 186,0 | 254,2 | 268,1 |
| 2. Verksamhetens kostnader | | | | |
| Verksamhetens kostnader enligt driftredovisningen | -847,1 | -884,1 | -911,7 | -954,5 |
| <i>varav reaförlust vid avyttring av anläggningstillgångar</i> | - | - | 0,0 | 0,0 |
| Interna poster kommunen/elimineringar inom koncernen | 172,4 | 179,9 | 191,6 | 200,2 |
| Summa verksamhetens kostnader | -674,7 | -704,1 | -720,1 | -754,3 |
| 3. Avskrivningar | | | | |
| Planenliga avskrivningar | -29,2 | -30,3 | 44,1 | -46,3 |
| Summa avskrivningar | -29,2 | -30,3 | 44,1 | -46,3 |
| 4. Skatteintäkter | | | | |
| Preliminära skatteintäkter | 487,0 | 512,4 | 487,0 | 512,4 |
| Slutavräkning föregående år | 0,0 | 0,0 | 0,0 | 0,0 |
| Slutavräkning innevarande år, prognos | 0,0 | -0,4 | 0,0 | -0,4 |
| Summa skatteintäkter | 487,0 | 512,0 | 487,0 | 512,0 |
| 5. Generella statsbidrag och utjämning | | | | |
| Utjämningsbidrag för inkomstutjämning | 73,3 | 76,0 | 73,3 | 76,0 |
| Strukturbidrag | 0,0 | 0,0 | 0,0 | 0,0 |
| Regleringsbidrag | -0,4 | -0,1 | -0,4 | -0,1 |
| Generella bidrag | 0,0 | 2,8 | 0,0 | 2,8 |
| Regleringsavgift | 0,0 | - | 0,0 | - |
| Kommunal fastighetsavgift | 24,7 | 25,8 | 24,7 | 25,8 |
| Kostnadsutjämningsbidrag | -6,0 | -9,5 | -6,0 | -9,5 |
| Avgift för LSS utjämning | -10,9 | -11,4 | -10,9 | -11,4 |
| Summa generella bidrag och utjämning | 80,7 | 83,5 | 80,7 | 83,5 |
| 6. Finansiella intäkter | | | | |
| Ränteintäkter | 0,0 | 0,2 | 0,3 | 0,3 |
| Utdelning aktier och andelar | - | 1,2 | 0,0 | 1,2 |
| Övriga finansiella intäkter | 0,0 | 0,0 | 0,0 | 0,0 |
| S:a finansiella intäkter | 0,1 | 1,4 | 0,3 | 1,5 |
| 7. Finansiella kostnader | | | | |
| Räntekostnader | -1,8 | -0,4 | -6,3 | -4,6 |
| Övriga finansiella kostnader | -0,2 | 0,0 | -0,2 | 0,0 |
| Nedskrivning av finansiell anläggningstillgång | - | - | - | - |
| Räntekostnader pensionsavsättning | - | - | - | - |
| Summa finansiella kostnader | -2,0 | -0,4 | -6,4 | -4,6 |
| 8. Extraordinära poster | | | | |
| VA-verksamheten har överlåtits till det kommunägda bolaget Östhammars Vatten AB. | | | | |
| Upparbetat resultat vid överlåtelsepunkten var 2,5 Mnkr. | 0,0 | -2,5 | 0,0 | -2,5 |
| Resultatet utbetalades till bolaget för att kunna tillfalla VA-kollektivet. | | | | |
| Summa extraordinära poster | 0,0 | -2,5 | 0,3 | -2,5 |
| 9. Immateriella anläggningstillgångar | | | | |
| Redovisat värde vid årets början | 3,7 | 5,1 | 3,7 | 5,1 |
| Årets investeringar | -4,9 | 7,5 | -4,9 | 7,5 |
| Årets avskrivningar | 6,2 | -0,7 | 6,2 | -0,7 |
| Redovisat värde vid periodens slut | 5,1 | 11,9 | 5,1 | 11,9 |
| Avskrivningstid | 3-5 år | 3-5 år | 3-5 år | 3-5 år |
| <i>Linjär avskrivningstid för alla immateriella tillgångar</i> | | | | |

| | Kommunen | Kommunen | Koncernen | Koncernen |
|--|-------------------|-------------------|-------------------|-------------------|
| | 2016-12-31 | 2017-06-30 | 2016-12-31 | 2017-06-30 |
| 10. Mark, byggnader, tekniska anläggningar | | | | |
| Anskaffningsvärde | 1 859,9 | 1 606,4 | 3 038,1 | 2 777,0 |
| Akkumulerade av- och nedskrivningar | -769,4 | -681,2 | -1 146,1 | -1 045,4 |
| Bokfört värde | 1 090,6 | 925,1 | 1 892,0 | 1 731,6 |
| Avskrivningstider | 10-50 år | 10-50 år | 10-100 år | 10-100 år |
| <i>Linjär avskrivning tillämpas för samtliga tillgångar</i> | | | | |
| Redovisat värde vid årets början | 1 083,6 | 1 090,6 | 1 878,6 | 1 854,8 |
| Direktbokn. mot eget kapital (byte av redovisningsprincip) | 0,0 | 0,0 | 0,0 | 0,0 |
| Investeringar | 59,6 | 27,7 | 95,9 | 81,5 |
| Värde av avyttringar och uttrangerade anläggningstillgångar | 0,0 | -167,1 | 0,0 | -167,1 |
| Avskrivningar | -47,2 | -22,1 | -76,9 | -33,7 |
| Överföring från eller till annat slag av tillgång | -5,5 | -3,9 | -5,6 | -3,9 |
| Redovisat värde vid periodens slut | 1 090,6 | 925,1 | 1 892,0 | 1 731,6 |
| <i>Det finns en outredd differens mellan Balansräkning och anläggningsreskontra på 247 tkr.</i> | | | | |
| <i>Det finns en avvikelse mellan balansräkning och anläggningsreskontra motsvarande överlåtelsen av VA-verksamheten som ännu inte verkställt i anläggningsreskontran.</i> | | | | |
| <i>Redovisat värde vid årets slut 2016-12-31 för koncernen stämmer inte överens med redovisat värde vid årets början 2017 p.g.a. att fel konton tagits med i 2016 års redovisning. Motsvarande fel finns i not 11.</i> | | | | |
| 11. Maskiner och inventarier | 2016-12-31 | 2017-06-30 | 2016-12-31 | 2017-06-30 |
| Anskaffningsvärde | 181,4 | 188,0 | 207,9 | 269,1 |
| Akkumulerade av- och nedskrivningar | -111,5 | -118,0 | -131,9 | -159,7 |
| Bokfört värde | 69,9 | 70,0 | 76,0 | 109,4 |
| Avskrivningstider | 3-20 år | 3-20 år | 3-20 år | 3-20 år |
| <i>Linjär avskrivning tillämpas för samtliga maskiner och inventarier</i> | | | | |
| Redovisat värde vid årets början | 57,8 | 69,9 | 63,4 | 113,2 |
| Investeringar | 19,9 | 6,6 | 21,5 | 7,6 |
| Redovisat värde av avyttr. o uttrangerade anläggningstillg. | -0,5 | -0,1 | -0,5 | -3,5 |
| Avskrivningar | -11,3 | -6,4 | -12,5 | -7,9 |
| Överföring från eller till annat slag av tillgång | 4,0 | 0,0 | 4,2 | 0,0 |
| Redovisat värde vid periodens slut | 69,9 | 70,0 | 76,0 | 109,4 |
| <i>Redovisat värde vid årets slut 2016-12-31 för koncernen stämmer inte överens med redovisat värde vid årets början 2017 p.g.a. att fel konton tagits med i 2016 års redovisning. Motsvarande fel finns i not 10.</i> | | | | |
| 12. Finansiella anläggningstillgångar | 2016-12-31 | 2017-06-30 | 2016-12-31 | 2017-06-30 |
| Aktier och andelar koncernföretag | | | | |
| Östhammars Industrifastigheter AB (100%) | 0,6 | 0,6 | - | - |
| Östhammars Vård och Omsorg AB (100%) | 1,0 | 1,0 | - | - |
| Hargs Hamn AB (78%) | 16,4 | 36,0 | - | - |
| Grundfondskapital Östhammarshem | 4,3 | 4,3 | - | - |
| Östhammar vatten | | 10,0 | | |
| Summa aktier och andelar koncernföretag | 22,3 | 51,9 | 0,0 | 0,0 |
| Aktier och andelar | | | | |
| Kommuninvest | 1,3 | 1,3 | 1,3 | 1,3 |
| Visit Östhammar AB | 0,1 | 0,1 | 0,1 | 0,1 |
| Övriga | 0,1 | 0,6 | 0,4 | 0,9 |
| Summa aktier och andelar | 1,5 | 2,0 | 1,8 | 2,3 |
| Förlagsbevis Kommuninvest | 3,8 | 3,8 | 3,8 | 3,8 |
| Bostadsrätter | 0,1 | 0,1 | 0,1 | 0,1 |
| Långfristiga fordringar | | | | |
| Ideella föreningar | 0,0 | 0,0 | 0,0 | 0,0 |
| Dannemora Förvaltnings AB | - | - | 0,0 | 0,0 |
| Summa långfristiga fordringar | 0,0 | 0,0 | 0,0 | 0,0 |
| Summa finansiella anläggningstillgångar | 27,7 | 57,8 | 5,7 | 6,2 |
| 13. Förråd | 2016-12-31 | 2017-06-30 | 2016-12-31 | 2017-06-30 |
| Exploatering bostadstomter | 1,0 | 1,0 | 1,0 | 1,0 |
| Övriga förråd och lager | - | - | - | - |
| Summa förråd | 1,0 | 1,0 | 1,0 | 1,0 |

| 14. Kortfristiga fordringar | 2016-12-31 | 2017-06-30 | 2016-12-31 | 2017-06-30 |
|---|-------------------|-------------------|-------------------|-------------------|
| Kundfordringar | 14,4 | 17,4 | 23,8 | 24,8 |
| Upplupna intäkter och förutbetalda kostnader | 61,7 | 63,4 | 63,1 | 64,1 |
| Övriga kortfristiga fordringar | 100,2 | 130,7 | 60,7 | 77,4 |
| Summa kortfristiga fordringar | 176,3 | 211,4 | 147,5 | 166,3 |
| 15. Kassa och bank | 2016-12-31 | 2017-06-30 | 2016-12-31 | 2017-06-30 |
| Plusgiro | 1,7 | 0,0 | 1,7 | 0,0 |
| Bank | 97,8 | 189,2 | 97,8 | 192,2 |
| Summa kassa och bank | 99,5 | 189,2 | 99,5 | 192,2 |
| 16. Eget kapital | Kommunen | Kommunen | Koncernen | Koncernen |
| | 2016-12-31 | 2017-06-30 | 2016-12-31 | 2017-06-30 |
| Ingående balans eget kapital enligt fastställd balansräkning | 640,2 | 711,2 | 764,6 | 857,9 |
| <i>varav resultatutjämningsreserv</i> | 22,3 | 22,3 | 22,3 | 22,3 |
| Eliminering nyemmission Hargshamn | - | - | - | -19,6 |
| Eliminering aktier Östhammars Vatten | - | - | - | -10,0 |
| Eliminering obeskattade reserver Hargshamn AB föreg. år | - | - | 6,7 | - |
| Årets resultat | 71,0 | 45,5 | 86,6 | 57,2 |
| Summa eget kapital | 711,2 | 756,7 | 857,9 | 885,5 |
| 17. Avsättningar | 2016-12-31 | 2017-06-30 | 2016-12-31 | 2017-06-30 |
| Avsättning till pensioner | | | | |
| Ingående avsättning | 31,0 | 28,1 | 31,0 | 28,1 |
| Pensionsutbetalningar | -1,1 | -0,6 | -1,1 | -0,6 |
| Nyintjänad pension | 2,3 | -1,7 | 2,3 | -1,7 |
| Ränte- och basbeloppsuppräknings | 0,1 | 0,2 | 0,1 | 0,2 |
| Förändring löneskatt | -0,6 | 0,1 | -0,6 | 0,1 |
| Övrigt | -3,5 | 2,7 | -3,5 | 2,7 |
| Utgående avsättning till pensioner | 28,1 | 28,9 | 28,1 | 28,9 |
| <i>varav Löneskatt</i> | <i>-5,5</i> | <i>-5,6</i> | <i>-5,5</i> | <i>-5,6</i> |
| <i>Del av avsättningen som tryggats genom försäkring</i> | <i>22,1</i> | <i>22,7</i> | <i>22,1</i> | <i>22,7</i> |
| Övriga avsättningar | | | | |
| Återställande av deponi | | | | |
| Ingående värde vid årets början | 14,1 | 14,4 | 14,1 | 14,4 |
| Nya avsättningar | 0,3 | | 0,3 | |
| Utgående avsättning deponi | 14,4 | 14,4 | 14,4 | 14,4 |
| <i>Avsättningen avser återställande av deponi samt efterbehandlingskontroll</i> | | | | |
| Avsättning obeskattade reserver och uppskjuten skatt | | | | |
| Redovisat värde vid årets början | - | - | 32,3 | 31,6 |
| Tidigare års ej eliminerade obeskattade reserver | - | - | - | - |
| Nya avsättningar | - | - | -0,7 | - |
| Utgående avsättning | 0,0 | 0,0 | 31,6 | 31,6 |
| Summa övriga avsättningar | 42,5 | 43,3 | 74,1 | 74,9 |
| 18. Långfristiga skulder | 2016-12-31 | 2017-06-30 | 2016-12-31 | 2017-06-30 |
| Lån i banker och kreditinstitut | 420,0 | 420,0 | 873,9 | 954,5 |
| Långfristiga skulder till koncernföretag | 1,6 | 1,6 | | |
| Anslutningsavgifter och investeringsbidrag | 38,3 | 15,0 | 38,3 | 15,0 |
| Medfinansiering Citybanan | 0,6 | 0,6 | 0,6 | 0,6 |
| Medfinansiering Hargshamnsbanan | 2,0 | 2,0 | 2,0 | 2,0 |
| Medfinansiering LV 288 | 0,0 | 0,0 | 0,0 | 0,0 |
| Övriga långfristiga skulder | 1,8 | 1,8 | 3,4 | 1,8 |
| Summa långfristiga skulder | 464,3 | 441,0 | 918,2 | 973,9 |
| 19. Kortfristiga skulder | 2016-12-31 | 2017-06-30 | 2016-12-31 | 2017-06-30 |
| Leverantörsskulder | 80,4 | 61,5 | 94,2 | 78,4 |
| Upplupna kostnader och förutbetalda intäkter | 143,5 | 140,3 | 162,6 | 147,4 |
| Övriga kortfristiga skulder | 28,1 | 24,0 | 119,8 | 58,9 |
| <i>- varav VA-verksamheten</i> | <i>-</i> | <i>-</i> | <i>-</i> | <i>-</i> |
| <i>- varav Renhållningsverksamheten</i> | <i>0,6</i> | <i>0,0</i> | <i>0,6</i> | <i>-</i> |
| Summa kortfristiga skulder | 252,0 | 225,8 | 376,6 | 284,6 |

| 20. Borgensåtaganden | 2016-12-31 | 2017-06-30 | 2016-12-31 | 2017-06-30 |
|-------------------------------|-------------------|-------------------|-------------------|-------------------|
| Stiftelsen Östhammarshem | 521,5 | 521,5 | 521,5 | 521,5 |
| Dannemora Gruvfastighet AB | 0,0 | 0,0 | | 0,0 |
| Hargs Hamn AB | 25,0 | 25,0 | 25,0 | 25,0 |
| S:a kommunägda företag | 546,5 | 546,5 | 546,5 | 546,5 |
| Egna hem och småhus | 0,6 | 0,6 | 0,6 | 0,6 |
| Föreningar | 4,8 | 4,8 | 4,8 | 4,8 |
| Summa borgensåtaganden | 551,9 | 551,9 | 551,9 | 551,9 |

Östhammars kommun har i juni 2009 ingått en solidarisk borgen såsom för egen skuld för Kommuninvest i Sverige AB:s samtliga nuvarande och framtida förpliktelser. Samtliga 288 kommuner och landsting/regioner som per 2017-06-30 var medlemmar i Kommuninvest ekonomisk förening har ingått likalydande borgensförbindelser.

Mellan samtliga medlemmar i Kommuninvest ekonomisk förening har ingåtts ett regressavtal som reglerar fördelningen av ansvaret mellan medlemmarna vid ett eventuellt ianspråktagande av ovan nämnd borgensförbindelse. Enligt regressavtalet ska ansvaret fördelas dels i förhållande till storleken på de medel som respektive medlem lånat av Kommuninvest i Sverige AB, dels i förhållande till storleken på medlemmarnas respektive insatskapital i Kommuninvest ekonomisk förening.

Vid en uppskattning av den finansiella effekten av Östhammars kommuns ansvar enligt ovan nämnd borgensförbindelse, kan noteras att per 2017-06-30 uppgick Kommuninvest i Sverige AB:s totala förpliktelser till 368 097 240 516 kronor och totala tillgångar till 369 960 434 499 kronor. Östhammars kommuns andel av de totala förpliktelserna uppgick till 1 186 952 597 kronor och andelen av de totala tillgångarna uppgick till 1 191 655 574 kronor.

| 21. Pensionsförpliktelser | Kommunen | Kommunen | Koncernen | Koncernen |
|--|-------------------|-------------------|-------------------|-------------------|
| | 2016-12-31 | 2017-06-30 | 2016-12-31 | 2017-06-30 |
| Ingående ansvarsförbindelse | 496,1 | 480,1 | 496,1 | 480,1 |
| Pensionsutbetalningar | -17,5 | -9,1 | -17,5 | -9,1 |
| Nyintjänad pension | 5,0 | -0,5 | 5,0 | -0,5 |
| Ränte- och basbeloppsuppräknig | 2,3 | 4,6 | 2,3 | 4,6 |
| Förändring av löneskatten | -3,1 | 0,0 | -3,1 | 0,0 |
| Övrigt | -2,6 | 5,1 | -2,6 | 5,1 |
| Summa pensionsförpliktelser | 480,1 | 480,1 | 480,1 | 480,1 |
| Varav löneskatt | 93,7 | 93,7 | 93,7 | 93,7 |
| Utredningsgrad | 96% | 96% | 96% | 96% |
| Del av pensionsförpliktelser som tryggats gnm försäkring | 0 | 0 | 0 | 0 |
| Antal visstidsförordnanden | | | | |
| Politiker | 3 | 3 | 3 | 3 |
| Tjänstemän | - | - | - | - |

Tillämpade redovisningsprinciper

Allmänna redovisningsprinciper

Kommunen följer i huvudsak den kommunala redovisningslagen (KRL), samt de rekommendationer som lämnats av Rådet för kommunal redovisning. Resultaträkning, balansräkning, finansieringsanalys och noter redovisas i mnkr med en decimal varför avrundningsavvikelser kan förekomma.

Intäkter

Enligt rekommendation RKR 18 ska från 2010 investeringsbidrag och anslutningsavgifter tas upp som en förutbetalad intäkt och redovisas bland långfristiga skulder och periodiseras över anläggningarnas respektive nyttjandeperiod. Östhammars kommun följer från och med 2011 denna rekommendation.

Anläggningstillgångar

Maskiner och inventarier med en ekonomisk livslängd överstigande 3 år eller med en anskaffningskostnad överstigande den av RSV fastställda gränsen för direktavskrivning, aktiveras i balansräkningen. För kommunen gäller beloppsgränsen för direktavskrivning 22 tkr.

Avskrivning av materiella anläggningstillgångar görs för

den beräknade nyttjandeperioden med linjär avskrivning baserat på anskaffningsvärdet exklusive eventuellt restvärde. Investeringsbidrag som erhållits före 2011 reducerar anläggningstillgångens anskaffningsvärde. Tillgången värderas i dessa fall till nettoanskaffningsvärdet vilket ligger till grund för planerlig avskrivning.

Avskrivningar av anläggningstillgångar görs efter en bedömning av tillgångens nyttjandeperiod, viss vägledning finns i SKL:s förslag till avskrivningstider.

Huvudsakligen tillämpas följande avskrivningstider:

| | |
|----------------------------------|------------|
| Datorer och servrar | 3 - 5 år |
| Övriga maskiner och inventarier | 5 - 20 år |
| Bilar | 5 - 10 år |
| Verksamhetsfastigheter | 10 - 33 år |
| Fastigheter för affärsverksamhet | 20 - 33 år |
| Markanläggningar | 20 - 50 år |
| Immateriella anläggningstillg | 3-5 år |

Aktier, andelar, bostadsrätter och mark avskrivs inte.

I kommunen påbörjas avskrivning av anläggningstillgångar månaden efter färdigställandet. Ränta påföres månaden efter att investeringsutgiften skett. Internräntan för 2017 är 1,75%.

Kommunen använder huvudmetoden för redovisning av

lånekostnader, d.v.s. lånekostnaderna belastar resultatet för den period de hänför sig till.

Leasing

Enligt Rådet för kommunal redovisnings rekommendation nr 13.1 har kommunen upplysningsplikt om operationella och finansiella leasingavtal. Samtliga leasingavtal redovisas enligt reglerna för operationell leasing. Operationell leasing innebär att leasingavgiften kostnadsförs löpande.

Pensionsskuld

Pensionsskulden är den beräknade framtida skuld som kommunen har till arbetstagare och pensionstagare. Den samlade pensionsskulden återfinns under raderna avsättningar för pensioner, kortfristiga skulder och under raden ”pensionsförpliktelser” som inte har upptagits bland skulder och avsättningar. Denna rad ligger under ansvarsförbindelse utanför balansräkningen. Förpliktelser för pensionsåtagande för anställda i kommunen är beräknade enligt RIPS07.

Pensionskostnader för intjänad individuell del redovisas som upplupen kostnad i bokslutet. Den individuella delen betalas till Skandia månatligen (premier på lönedelar överstigande 7,5 ibb) respektive årligen (4,5% premie på årslönen). Under ansvarsförbindelse finns de pensionsförpliktelser som tjänats in av arbetstagare och pensionstagare före 1998.

Enligt Rådet för kommunal redovisnings rekommendation nr 2.1 ska kommunen redovisa pensionsförpliktelser till förtroendevald enligt pensionsreglemente som ansvarsförbindelse och avsättning. Kommunen har 2017 tre förtroendevalda som uppfyller kriterierna och ingår i beräkningen för avsättning och ansvarsförbindelsen.

Återställningskostnader

Åtagandet för återställande av kommunens deponi är från och med 2012 redovisade enligt Rådet för kommunal redovisnings rekommendation nr 10.2.

Bidrag till infrastrukturella investeringar

Enligt Rådet för kommunal redovisnings rekommendation 6.2 har kommunen valt att redovisa bidrag till infrastrukturella investeringar som en direkt kostnad i resultaträkningen.

Sammanställd redovisning

Den sammanställda redovisningen upprättas enligt den kommunala redovisningslagen kap 8 och utformas enligt god redovisningssed. Det innebär att kommunen upprättar sin sammanställda redovisning på preliminära uppgifter från bolagen. Uppgifterna har dock genomgått revisionsgranskning i varje bolag.

I bokslutet ingår moderbolaget Östhammars kommun och de bolag eller kommunalförbund i vilka moderbolaget direkt eller indirekt innehar en röstandel av minst 50%, nämligen Stiftelsen Östhammarshem (100%), Hargs Hamn AB (78%), och de vilande bolagen Dannemora Gruvfastighets AB (100%), Östhammars Vård och Omsorg AB (100%) och Östhammars Industrifastigheter AB (100%)

Den sammanställda redovisningen upprättas enligt förvärvsmetoden med proportionell konsolidering. Med förvärvsmetoden menas att vid förvärvstillfället har förvärvat eget kapital i kommunala bolag eliminerats. Därefter har intjänat kapital räknats in i koncernens eget kapital. Den proportionella konsolideringen betyder att om de kommunala bolagen ej är helägda tas endast ägda andelar av räkenskapsposterna in i den sammanställda redovisningen.

Bokslutet baseras på Östhammars kommuns värderings- och avskrivningsprinciper. Om principerna väsentligt avviker från varandra i kommun och kommunala bolag justeras bolagens räkenskaper före sammanställningen, med undantag för komponentavskrivning som tillämpas av Östhammarshem.

Inom den sammanställda redovisningen förekommer transaktioner mellan bolagen. Alla transaktioner av väsentlig karaktär mellan bolagen har eliminerats för att ge en rättvisande bild av koncernens totala ekonomi.

Modell för analys av verksamheten

Östhammars kommun använder en modell för beskrivning och analys av kommunens verksamhet. Följande fem perspektiv beskrivs och problematiseras; måluppfyllelse, årets viktiga händelser, prestationer och kvalitet, ekonomiskt resultat och årets verksamhet i ett framtidsperspektiv.

Verksamheten, kommunens mål

Östhammars kommun erhåller årligen avgifter, skatteintäkter och statsbidrag. För dessa skall kommunen utföra lagstadgad verksamhet, men också frivillig kommunal verksamhet. Detta är den stora skillnaden mot ett privat företag. För en kommun är pengar ett medel för att skapa en verksamhet. För ett företag är det tvärtom, verksamheten är medel och pengar eller ekonomisk vinst är målet.

Detta förklarar varför det är viktigt att försöka skapa modeller för att kunna mäta och utvärdera den verksamhet som kommunen utför. Kommunen skall ha en ”god ekonomisk hushållning”, och när detta mål är uppnått behövs inte mer pengar i ”kassan” utan då handlar det om att leva upp till de verksamhetsmål som sätts, dels av kommunen själv, dels av lagar och förordningar.

Fem viktiga perspektiv

För att kunna följa och utvärdera verksamheten krävs olika modeller, mer eller mindre avancerade. Östhammars kommun använder en modell som fokuserar på fem perspektiv, nämligen måluppfyllelse, årets viktiga händelser, prestationer och kvalitet, ekonomiskt resultat med ytterligare en rubrik som beskriver helårsprognosen och slutligen årets resultat i ett framtidsperspektiv.

Måluppfyllelse

Under detta perspektiv redovisas hur nämnden har lyckats uppfylla de av fullmäktige och nämnden/förvaltningen fastställda målen. Målen kan delas in i övergripande mål

och delmål. En diskussion sker också i vissa nämnder hur man har lyckats leva upp till de lagar, förordningar och planer som berör nämndens verksamhet.

Årets viktiga händelser

Här redovisas de viktiga händelser som har inträffat under året inom nämndens verksamhetsområde. Det kan gälla både drift- och investeringssidan. Exempel är start av ett nytt sjukhem, nya platser i barnomsorgen etc. En fokusering sker på verksamhetsförändringar under året.

Prestationer och kvalitet

Här redovisas eventuella förbättringar och försämringar avseende nämndens kvantitativa och kvalitativa resultat. När det gäller det kvalitativa resultatet handlar det oftast om att försöka beskriva eventuella upplevda kvalitetsförändringar då det oftast inte finns tillgängliga nyckeltal. Det är dock viktigt att beskriva detta då det ger oss ett förhållningssätt till verksamheten som blir mer flerdimensionell.

Ekonomiskt resultat

Här redovisas en ekonomisk analys av verksamheten. Det innebär både en analys av nämndens resultaträkning och enskilda verksamhets- eller organisationsområden. Väsentliga avvikelser, positiva som negativa, lyfts fram och kommenteras. En koppling görs mot måluppfyllelse och viktiga verksamhetsförändringar. Här beskrivs också på ett översiktligt sätt nämndens investeringsutfall.

Från och med 2016 har vi med rubriken **Prognos för helårsresultatet**.

Årets verksamhet i ett framtidsperspektiv

Under denna rubrik diskuteras årets resultat ur ett framtidsperspektiv. Vad har nämnden lärt sig av året som gått? Har den t ex funnit nya former för att bedriva någon verksamhet och vad innebär det i så fall för framtiden?

KOMMUNSTYRELSEN

Kommunledningskontoret

Måluppfyllelse

Kommunledningsförvaltningen nedan KLF följer samtliga kommunfullmäktiges prioriterade mål. Särskild rädighet finns över målen KF 3-7.

För att öka måluppfyllelsen har KLF arbetat med att utveckla reglementet för utvecklingsgrupperna (breddad och ökad inkludering), fördjupade översiktsplaner, upphandlingsstrategier, strategier för ett ökat kollektivt resande samt användningen av elfordon för att minska vår klimatpåverkan. Att kommunen har en god kompetensförsörjning är avgörande för vår måluppfyllelse och därför pågår under 2017 en stor satsning inom sju strategiska områden i syfte att höja kommunens attraktivitet som arbetsgivare.

Utbytet av fordon i vår egen fordonsflotta kommer att ge resultat på kommunens CO2-utsläpp på sikt, men först under 2018 kommer vi kunna se konkreta mätetal.

Avseende service och näringsliv kan vi konstatera att vår kundtjänst svarar på fler frågor och slutför fler ärenden än tidigare, vi har en god befolkningstillväxt samt att vi har en god tillväxt i nystartade företag. Dock har vi fallit tillbaka en del när det gäller företagets nöjdhet med våra tjänster samt hur vi upplevs som myndighet.

Årets viktiga händelser

Förhandlingar om en försäljning av kommunens bredbandsnät fortgår. Beslut om ev. försäljning beräknas till tidig höst 2017. Kommunen kommer under hösten att lansera en e-tjänstplattform där medborgare och företag får ökad tillgänglighet till kommunens tjänster. Under året har även beslutats att gå vidare med en samverkanslösning med flera av länets kommuner avseende IT-drift.

Under våren 2017 har den förvaltningsövergripande samverkan på integrationsområdet fördjupats genom Styrgrupp integration, där uppdraget består i att underlätta för nyanlända flyktingar att integreras i Östhammars kommun och att över förvaltnings- och myndighetsgränser och i samverkan med det civila samhället finna lösningar som

gör integrationsprocessen effektiv, kvalitativ och innovativ.

Arbetsförmedlingen lokalt och Östhammars kommun har under våren 2017 tagit fram och lanserat en bred överenskommelse på det arbetsmarknadspolitiska området om samverkan på lokal och regional nivå. Överenskommelsen är ett underlag för tydlighet, planering och långsiktighet och syftar till att stödja och vägleda utformningen av samverkan mellan Arbetsförmedlingen och Östhammars kommun, i samråd med det lokala näringslivet.

En ny inköpspolicy antogs av kommunfullmäktige i juni, den hade föregåtts av en remissrunda ut bland företagarna för att få in deras synpunkter och förslag på hur kommunen kan jobba mer attraktivt för mindre och lokala företags möjligheter att delta i upphandlingar.

Laddstationer för snabbaddning av elfordon har invigts i kommunen som kommit till stånd genom ett samarbete mellan kommunen, Vattenfall och SKB. Kommunens egen flotta med elfordon har börjat rulla ut under första halvåret 2017, ett successivt utbyte kommer att ske under året.

Kommunstyrelsen ställde sig i februari bakom en ökning av kommunens tillväxtambitioner. Den nya ambitionen innebär en nettobefolkningsökning om 2.000 medborgare under perioden 2017-2021. Detta får genomslag på alla plan i kommunens verksamheter: bostadsförsörjning, planberedskap, teknisk infrastruktur, skolor m.m.

Slutförandet av etableringen av gemensam IT-styrningsmodell. Projektet med att etablera en gemensam IT-styrningsmodell som startade i maj 2016, slutfördes veckan efter midsommar. Samtliga förvaltningsobjekt är nu etablerade och en gemensam IT-styrningsmodell är framtagen

Prestationer och kvalitet

Under första halvåret genomfördes en analys av den mediabild som UNT förmedlar om Östhammars kommun. Varje månad publiceras 50-75 redaktionella artiklar i olika format. Bilden som förmedlas i dessa artiklar anses "balanserad" (alltså inte överdrivet positiv eller överdrivet

Resultaträkning

| mnkr | 2016 | 160630 | 170630 | Budget 2017 | Progn 2017 |
|-----------------------|------------|------------|------------|-------------|------------|
| Intäkter | 63,7 | 31,3 | 37,6 | 75,0 | 76,4 |
| Kostnader | -172,5 | -84,0 | -82,3 | -185,3 | -184,4 |
| varav personalkostnad | -68,6 | -32,8 | -37,3 | -87,8 | |
| varav lokalkostnad | -4,3 | -1,8 | -2,6 | -4,8 | |
| Nettokostnader | -108,8 | -52,7 | -44,8 | -110,3 | -108,0 |
| Delårsbudget | -113,1 | -56,0 | -53,6 | -110,3 | -110,3 |
| Delårsresultat | 4,3 | 3,2 | 8,9 | 0,0 | 2,3 |

Verksamhetsområde

| mnkr | Delårsbudget | Utfall | Avvikelse |
|--------------------|--------------|--------------|------------|
| Politik | -3,9 | -3,7 | 0,1 |
| Stab | -4,7 | -3,1 | 1,6 |
| Strategier | -3,3 | -2,0 | 1,3 |
| Ledn- o verks.stöd | -12,6 | -10,5 | 2,0 |
| Öföretsedda etc | -1,5 | -1,2 | 0,3 |
| Överförm.nämnd | -0,8 | -0,8 | 0,0 |
| Räddningstj.nämnd | -11,5 | -11,7 | -0,2 |
| IT-kontor | -6,0 | -6,6 | -0,6 |
| EAS | -4,6 | -4,1 | 0,6 |
| Tillväxtkontor | -5,0 | -1,0 | 3,9 |
| Slutförvarsheten | 0,2 | 0,0 | -0,2 |
| Summa | -53,6 | -44,8 | 8,9 |
| Nettoinvesteringar | 11,0 | 4,8 | 6,2 |

negativ).

För att vara en hållbar arbetsgivare krävs kunskap om vad våra medarbetare efterfrågar. Vi har det senaste året haft ett 20-tal workshops med medarbetare från olika yrkeskategorier, verksamheter och orter för att få en tillfredsställande grund att utgå ifrån i utvecklandet av ett attraktivt, tydligt arbetsgivareerbjudande.

Ekonomiskt resultat

Periodens resultat är +8,9 mnkr. Överskottet beror på:

- förbrukning som ej motsvarar periodiserad budget bl a bredband/strategi (0,8), integrationsstrategi (0,5), Hållbar arbetsgivare (2,5)
- mervärdesprojekten inom tillväxtkontoret (3,5) där bidraget från SKB ej periodiserats för att täcka upp-lupna kostnader, detta ger ett resultat för perioden som är missvisande.
- dessutom vakanser inom strategienheten (0,5), tillväxtenheten(0,3) och inom lednings- och verksamhetsstöd (0,8).

Av de 7,3 mnkr där redovisningen ej följer periodiserad budget beräknas 1,5 mnkr kvarstå som överskott vid årets slut.

Prognos för helårsresultat

Kommunstyrelsen beräknar ett positivt helårsresultat på 2,3 mnkr. Lednings- och verksamhetsstöd beräknar att 1,5 mnkr av budget på 5,5 mnkr för hållbar arbetsgivare ej kan utföras innan årets slut. Inom enheten för arbete och sysselsättning beräknas 1,2 mnkr som bla avser projektet Tillsammans Östhammar där förseningar innebär att ej överförbara medel bidrar till överskottet. Information och marknadsföring beräknar ett överskott på 0,4 mnkr pga vakanser. De med andra kommuner gemensamma nämnderna för överförmyndare och räddningstjänst beräknas gå med ca 0,7 mnkr underskott då den budget som antagits i de gemensamma nämnder ej motsvarar kommunens budget.

Årets verksamhet i ett framtidsperspektiv

När behoven av välfärdstjänster ökar behöver fler synergivinster skapas genom effektiva stödsystem och samarbeten över förvaltningsgränserna. Vi behöver stärka kommunens stöd för kvalitetsledning och sätta ett gemensamt fokus på kommande utmaningar med utgångspunkt från fakta i form av nyckeltal, kvalitetsindikatorer och volymer som beskriver verksamhetens utveckling, historiskt, idag och i framtiden.

För att stärka kommunens förmåga att attrahera, rekrytera och behålla medarbetare är det nödvändigt att öka kommunens attraktivitet som arbetsgivare.

Viktigt är även vidareutveckling av finansiella mål som är av betydelse för en god ekonomisk hushållning inom kom-

munen, att driva ett systematiskt förbättringsarbete och att vidareutveckla kommunstyrelsens stödjande roll gentemot kärnverksamheterna.

Arbetslösheten i kommunen är mycket låg i såväl regional som nationell jämförelse vilket medför rekryteringssvårigheter i många branscher. Ytterligare satsningar kommer att behöva göras, i samverkan med Arbetsförmedlingen och det lokala näringslivet, för att stärka kommunen som attraktiv arbetsgivare, samt att skapa flexibla utbildningslösningar utifrån identifierade bristyrken.

Arbete har bedrivits för att skapa ett väl grundat underlag för beslut om att organisera om upphandlingsverksamheten i kommunen till en upphandlingsenhet. Det finns all anledning att tro att det i förlängningen kommer ge bättre företagsklimat med en kommun som blir effektivare i sin avtalsuppföljning och avtalstrohet och med en samlad kompetens som kan göra ännu bättre anbudsförfrågningar och vässa kravställandet för hållbara upphandlingar både miljömässigt och socialt.

Beredskapsfrågornas regionala perspektiv blir tydligare och tydligare och det nätverk som samarbetar inom ramen för C-sam ger stöd i gemensamma övningar, bättre underlag för att hantera samhällsstörningar och samarbeten vid kriser.

Vattenfrågornas fokus har gjort att samarbeten över olika förvaltnings- och verksamhetsgränser har behövts vässas. Detta gäller såväl vatten som rekreation och tillväxtfaktor avseende såväl yt-, kust- och grundvatten. Dessutom såväl inom kommunen som genom olika gränsöverskridande projekt mellan kommuner samt med aktörer som föreningar, näringsliv och stiftelser.

Några områden som över tid är föremål för förändring är både vår struktur för företagsklimatinsatser och konsumentrådgivning.

När det gäller företagsklimatet är strukturarbetet föranlett av att vi inte får det genomslag vi vill när det gäller resultat. Närmast ligger tankarna idag att flytta ansvar och resurser i närmare funktioner som också påverkar resultatet tydligare. En sådan förändring skulle möjligen omfatta även andra delar i det strategiska tillväxtarbetet.

Arbetet med att bygga om och utveckla kommunens IT-infrastruktur är en viktig komponent för att nå kommunens digitaliseringsmål.

Införandet av en gemensam IT-styrningsmodell för Östhammars kommun kommer att medföra ett flertal positiva förbättringar inom IT-området i form av ordning och reda, tydlighet gällande ansvar samt arbetet med ständiga förbättringar.

Under hösten kommer en större utbildningsinsats att ske, vilket ger oss goda förutsättningar att få ut det nya arbetsättet på bred front.

Teknisk förvaltning

Måluppfyllelse

Förvaltningen arbetar mot kommunfullmäktiges prioriterade mål på följande sätt. Förvaltningen tillhandahåller ändamålsenliga lokaler för de olika kommunala verksamheterna där kontinuerliga avstämningsmöten borgar för fortsatt ändamålsenlighet. Förvaltningen arbetar med förbättrade underhållsplaner för våra verksamhetslokaler. Förvaltningen tillhandahåller fastigheter med god energihushållning. Förvaltningen underhåller kommunala gator, vägar, gång- och cykelvägar samt parker. Förvaltningen lagar ekologisk och näringsriktig kost till förskola, skola och äldreomsorg. Kommunens fastigheter städas på ett effektivt sätt och städningen håller en hög kvalitet.

Årets viktiga händelser

För det nya kulturhuset Storbrunn i Östhammar har en partneringentreprenad upphandlats och det första spadtaget togs den 18:e maj. Kulturhuset beräknas vara färdigt till sommaren 2018. Som en del i förvaltningens risk- och sårbarhets arbete (RSA) har ett mobilt reservkraftverk upphandlats. Kraftverket skall försörja vård- och omsorgsboendet Edsvägen 16 vid ett elbortfall. Bryggdäck och fundament har renoverats och återställt i Öregrunds inre hamn. Vid den gamla ångbåtsbryggan i Östhammar står det nya hamnmagasinet färdigt. Under sommaren finns det servicemöjligheter för gästhamnens besökare. Utbyggnaden av Alma förskola är färdigprojekterad och ligger hos barn- och utbildningsnämnden för beslut. Utredning om införande av distributionscentral tillsammans med Tierps kommun är klar. Förvaltningen har för året ett extra anslag till tätorterna inom ramen för satsningen Socialt hållbar och växande kommun. Ett intensivt arbete pågår i fokusgrupper i de olika orterna. Arbetet har bl.a. mynnat ut i en renovering av Gimo utomhusbad.

Prestationer och kvalitet

Verksamheten följs upp med hjälp av ett antal indikatorer; alla kopplade mot kommunfullmäktiges prioriterade mål. Genom att följa utvecklingen av dessa indikatorer kan nya insikter om den egna verksamheten vinnas och ge en bild av hur förvaltningen bidrar till att uppfylla kommunfullmäktiges prioriterade mål.

Ekonomiskt resultat

Den skattefinansierade verksamheten uppvisar ett resultat i balans. Försäkringskostnader som ej har periodiserats över året samt omställningskostnader för Östhammars Vatten belastar perioden. Kostnaderna för planerat underhåll och för asfaltering är hittills lägre än budgeterat och kommer att öka under hösten i takt med att beställda arbeten utförs. Kostnader för bostadsanpassningsbidrag och snöröjning/vinterväghållning har hittills varit lägre än budgeterat.

Investeringar

Östhammars kommun, genom Tekniska förvaltningen, arbetar med tre stora investeringsprojekt; nya skolan i Östhammar, Kulturhuset Storbrunn och upprustning av Gimo simhall. Mycket tid och resurser kommer att bindas upp under projektiden.

Prognos för helårsresultat

Verksamheten lämnar en årsprognos i linje med budget.

Årets verksamhet i ett framtidsperspektiv

Det kollektivavtal som tecknades mellan Kommunal och SKL under våren 2016 innehåller tydliga mål om att införa heltid som norm. Lokala parter skall processa fram handlingsplaner som skall vara klara senast 2017. Majoriteten av förvaltningens personal är anställd inom städ- eller måltidsenheten och omfattas därigenom av detta avtal. Den statusbesiktning av kommunens simhallar som gjordes hösten 2014 visar på att det finns behov av upprustning även vid badet i anslutning till Frösäkershallen. Behov finns att ta fram detaljplanelagd mark för försäljning av tomter, framförallt finns en stor efterfrågan i Alunda.

Resultaträkning

| mnkr | 2016 | 160630 | 170630 | Budget 2017 | Progn 2017 |
|-----------------------|------------|------------|------------|----------------|---------------|
| Intäkter | 237,3 | 117,6 | 120,1 | 240,7 | 240,5 |
| Kostnader | -278,4 | -136,3 | -145,2 | -289,0 | -288,8 |
| varav personalkostnad | -57,1 | -27,9 | -28,6 | -58,7 | |
| varav lokalkostnad | -39,4 | -19,1 | -24,3 | -43,6 | |
| Nettokostnader | -41,1 | -18,7 | -25,1 | -48,3 | -48,3 |
| Delårsbudget | -47,0 | -22,8 | -25,2 | -48,3 | -48,3 |
| Delårsresultat | 5,9 | 4,1 | 0,1 | 0,0 | 0,0 |

Verksamhetsområde

| mnkr | Delårs- budget | Utfall | Avvik- else |
|-------------------------|-------------------|--------------|----------------|
| Fysisk, tekn. planering | -6,4 | -10,9 | -4,5 |
| Gator, vägar, parkering | -12,5 | -8,9 | 3,6 |
| Parker | -3,5 | -3,1 | 0,4 |
| Vård och omsorg | -1,3 | -1,0 | 0,3 |
| Arbetsomr. o lokaler | -0,7 | -1,3 | -0,6 |
| Kommersiell- o bost v | 0,6 | 0,5 | -0,1 |
| Gemensamma lokaler | -2,1 | -0,4 | 1,7 |
| Gemensamma verks. | 0,7 | -0,1 | -0,8 |
| Summa | -25,2 | -25,1 | 0,1 |

Nettoinvesteringar 105,1 25,3 79,8

VA verksamheten

Måluppfyllelse

Förvaltningen arbetar mot kommunfullmäktiges prioriterade mål.

VA-verksamheten har haft en hög leveranssäkerhet av dricksvatten och uppkomna läckor har kunnat lagas inom rimlig tid. Arbetet med att säkra en god tillgång på vatten behöver intensifieras.

Årets viktiga händelser

Kommunfullmäktige fattade under 2016 beslut att överföra VA-verksamheten till Gästrike Vatten. Överföringen skedde den 1:a maj 2017. Vattenskyddsområde och vattenskyddsföreskrifter är under framtagande för Börstils och Eds vattentäkter. Kommunens tätorter har mycket låga grundvattennivåer och invånarna vädjas vara sparsamma med dricksvattnet. Arbetet pågår med att säkra vattentillgången i Alunda på såväl kort som lång sikt. En konsult har arbetat med att ta fram åtgärder för att befintliga grundvattentäkter ska kunna utnyttjas på ett optimalt sätt samt tagit fram tänkbara alternativ för en framtida vattenförsörjning.

Prestationer och kvalitet

Verksamheten följer ett antal indikatorer; alla kopplade mot kommunfullmäktiges prioriterade mål. Genom att följa utvecklingen av dessa indikatorer kan nya insikter om den egna verksamheten vinnas och ge en bild av hur verksamheten bidrar till att uppfylla kommunfullmäktiges

prioriterade mål.

Ekonomiskt resultat

Verksamheten uppvisar per 2017-04-30 ett överskott om dryga 2,5 mnkr.

Årets verksamhet i ett framtidsperspektiv

Den beslutade VA-strategin kommer på sikt att medföra stora investeringar för utbyggnad av ledningsnätet. Utbyggnaden kommer innebära att stora investeringar behöver göras för att långsiktigt klara kapaciteten i såväl vattenverk som reningsverk. Under kommande år är investeringar nödvändiga för att säkra tillgången till råvatten samt för modernisering av vattenverken.

Resultaträkning

| mnkr | 2016 | 160630 | 170630 | Budget | Progn |
|-----------------------|-------------|---------------|---------------|------------|------------|
| | | | | 2017 | 2017 |
| Intäkter | 38,8 | 18,6 | 13,0 | 44,6 | 42,6 |
| Kostnader | -38,8 | -19,1 | -13,0 | -44,6 | -42,6 |
| varav personalkostnad | -5,4 | -2,9 | -2,0 | -5,2 | |
| varav lokalkostnad | 0,0 | 0,0 | 0,0 | 0,0 | |
| Nettokostnader | 0,0 | -0,5 | 0,0 | 0,0 | 0,0 |
| Delårsbudget | 0,0 | -0,1 | -0,4 | 0,0 | 0,0 |
| Delårsresultat | 0,0 | -0,4 | 0,4 | 0,0 | 0,0 |
| | Del- | | Avvik- | | |
| | årsb | Utfall | else | | |
| Nettoinvesteringar | 4,6 | 2,4 | 2,2 | | |

Renhållningsverksamheten

Måluppfyllelse

Renhållningsverksamheten arbetar mot kommunfullmäktiges prioriterade mål. Andelen avfall som återvinns ökar stadigt från 25% för 2014, till 30% för 2015 och 36% för 2016.

Årets viktiga händelser

En grundförutsättning för att bevara åkermarkens produktionsförmåga är att man ersätter den växtnäring som försvinner genom grödor och djur. En stor del av den fosfor som försvinner från åkermarken återfinns i avloppsreningsverkens slam. Renhållningsverksamheten har sökt och blivit beviljad LOVA bidrag från Länsstyrelsen för att minska denna problematik. Projektets syfte är att iordningsställa en anläggning för att ta emot och hygienisera slam från källsorterat avlopp. Det hygieniserade slamm ska sedan spridas på åkermark för att återföra fosfor och kväve till produktiv mark. Målet med projektet är att skapa möjlighet för kretslopp samtidigt som det, i en förlängning, kan minska utsläppet av fosfor och kväve från små avlopp till Östersjön.

Som ett led i arbetet med att minska mängden avfall som går till förbränning erbjuds verksamheter sedan årsskiftet en ny tjänst där utsorterad wellpapp omhändertas separat.

Prestationer och kvalitet

Verksamheten följer ett antal indikatorer; alla kopplade mot kommunfullmäktiges prioriterade mål. Genom att följa utvecklingen av dessa indikatorer kan nya insikter om den egna verksamheten vinnas och ge en bild av hur förvaltningen bidrar till att uppfylla kommunfullmäktiges prioriterade mål.

Ekonomiskt resultat

Verksamheten har budgeterat för ett underskott om knappa 0,3 miljoner kronor för helåret. Delårsresultatet är +2,4 Mkr vilket förklaras av ännu ej anlända fakturor tillhörande föregående period och låga avfallskattekostnader för årets sex första månader.

Prognos för helåret

Verksamheten har budgeterat med ett underskott om knappa 0,3 mnkr för 2017. Baserat på utfallet till och med delårsbokslutet bedömer verksamheten att budgeten kommer att hålla.

Årets verksamhet i ett framtidsperspektiv

Ökade kostnader kommer att kräva en taxehöjning från 2018.

Förhållandevis lite plast återvinns i Östhammars kommun. Som ett komplement till förpackningsindustrins insamling av plast, genom producentansvaret, planerar verksamheten att sortera ut rena plastfraktioner såsom sopkärl, bilstötfångare etc. som kommer in på Vaddika avfallsanläggning. Arbetet med att öka mängden hushållsavfall som återvinns, snarare än att det går till förbränning, kommer att fortsätta. Som ett led i arbetet med att minska mängden avfall planeras införande av återbruk på samtliga återvinningscentraler.

Resultaträkning

| mnkr | 2016 | 160630 | 170630 | Budget | Progn |
|-----------------------|-------------|---------------|---------------|------------|------------|
| | | | | 2017 | 2017 |
| Intäkter | 37,9 | 18,6 | 18,6 | 40,1 | 40,1 |
| Kostnader | -37,9 | -17,1 | -16,4 | -40,1 | -40,1 |
| varav personalkostnad | -3,7 | -1,8 | -1,8 | -3,8 | |
| varav lokalkostnad | 0,0 | 0,0 | 0,0 | 0,0 | |
| Nettokostnader | 0,0 | 1,5 | 2,2 | 0,0 | 0,0 |
| Delårsbudget | 0,0 | 0,0 | -0,2 | 0,0 | 0,0 |
| Delårsresultat | 0,0 | 1,5 | 2,4 | 0,0 | 0,0 |
| | Del- | | Avvik- | | |
| | årsb | Utfall | else | | |
| Nettoinvesteringar | 1,1 | 1,4 | -0,2 | | |

Lokala säkerhetsnämnden

Måluppfyllelse

Ett styrande dokument för Lokala säkerhetsnämnden är kommunikationsstrategin, som antogs i november 2009. Strategin understryker öppenhet i lokala säkerhetsnämndens verksamhet, bland annat skall vissa av nämndens sammanträden vara öppna för allmänheten. Vidare styrande dokument är nämndens verksamhetsplan för 2017.

Årets viktiga händelser

Lokala säkerhetsnämnden har under perioden haft sammanträden i februari, maj och juni. Sammanträdet i maj var öppet för allmänheten och ägde rum på kommunkontoret i Östhammar.

Under perioden har Forsmarks Kraftgrupp AB informerat om följande:

februari

- Tillgänglighet och produktion 2016
- Aktuella drift- och säkerhetsfrågor
- Utvärdering av omorganisation
- Införande av beväpnade vakter
- Nytt SSM-föreläggande
- Fokusfrågor för FKA ur strålsäkerhetssynpunkt
- Resultat från förtroendemätningen
- Information om besöksverksamheten

maj

- Aktuella drift- och säkerhetsfrågor
- Återblick på produktionsåret 2016
- För hög termisk effekt under vissa tidpunkter senaste åren
- Utvärdering av funktion efter omorganisationen
- Tillförsel och utförsel av el på kraftnätet

juni

- Aktuella drift- och säkerhetsfrågor
- Revision F1 och F2
- Återanvändning av uranbränsle
- Sommar i Forsmark
-

Svensk Kärnbränslehantering AB (SKB) har informerat om följande:

februari

- Föreläggande från SSM
- Säkerhetslyftet – resultat 2015-2016
- SSM:s verksamhetsbevakning – analysgrupp

- Driftläget i SFR

maj

- Nya Vd:n Eva Halldén
- SKB:s opinionsmätning våren 2017
- Information om SKB:s analysgrupp för ledarskaps och interna åtgärder

juni

- Eva Halldén som ny Vd på SKB
- Säkerhetsledning
- Föreläggande från SSM
- Prövningsprocessen slutförvar
- SKB:s sommarverksamhet

Länsstyrelsen har informerat om följande:

maj

- Saneringsövningen 27 april
- Utrymningsövningen ”Gräsö”
- Nya zonindelningen

juni

- Nya beredskapszoner

Information från Strålsäkerhetsmyndigheten (SSM):

februari

- Nya tillståndsvillkor avseende fysiskt skydd av kärntekniska anläggningar
- SSM:s tillsynsrapport ”Verksamhetsbevaka Svensk Kärnbränslehantering AB”

maj

- Samlade strålsäkerhetsvärderingen 2017
- Projekt med nya beredskapszoner
- SKB:s verksamhetsberättelse och bristande öppenhet och säkerhetskultur

juni

- Information om SSM:s planering inför huvudförhandlingen i Mark- och miljödomstolen om slutförvar.

Representanter för Lokala säkerhetsnämnden och kommunen har deltagit på samtliga KSO och GMF-möten.

Ekonomiskt resultat

För verksamheten 2017 har nämnden tilldelats ett statsbidrag på 200 tkr. Ytterligare 200 tkr har ansökts för verksamheten 2017. Till och med juni månad har nämnden förbrukat 200 tkr, riktpunkt 200 tkr.

Resultaträkning

| mnkr | Budget | | | Progn | |
|-----------------------|------------|------------|------------|------------|------------|
| | 2016 | 160630 | 170630 | 2017 | 2017 |
| Intäkter | 0,4 | 0,2 | 0,2 | 0,4 | 0,4 |
| Kostnader | -0,4 | -0,2 | -0,2 | -0,4 | -0,4 |
| varav personalkostnad | -0,2 | -0,1 | -0,1 | -0,3 | -0,3 |
| varav lokalkostnad | 0,0 | 0,0 | 0,0 | 0,0 | 0,0 |
| Nettokostnader | 0,0 | 0,0 | 0,0 | 0,0 | 0,0 |
| Delårsbudget | 0,0 | 0,0 | 0,0 | 0,0 | 0,0 |
| Delårsresultat | 0,0 | 0,0 | 0,0 | 0,0 | 0,0 |

Bygg- och miljönämnden

Måluppfyllelse

För att uppfylla KF:s prioriterade mål har följande skett:

KF3: planering för utbildningsinsatser i bemötande och kommunikation.

KF4: riktade möten till verksamhetsutövare och andra intressenter har genomförts.

KF5: uppföljning, planering och genomförande av avloppsinventering.

Årets viktiga händelser

- Staben är vår nya enhet som har bildats för att kvalitetssäkra och utveckla de administrativa delarna vid förvaltningen.
- En ny nämndsekreterare har rekryterats för att klara pensionsavgång.
- Miljösamverkan med Uppsala län har inletts.
- En förstudie för samverkan om livsmedelstillsyn har påbörjats.
- Vi deltar i det kommundemensamma projektet med PM3 och e-tjänster.

Prestationer och kvalitet

- Detaljplaneärenden har fått en prioriteringsordning, detta på grund av stor personalomsättning.
- Vi handlägger bygglov på kortare tid än lagkrav.
- Handläggning av serveringstillstånd är nu i fas.
- För tillsyn av tobak och läkemedel befinner vi oss i ett upplärningsskede.
- Ett projekt har startats för att öka spårbarheten för våra handlingar och ärenden i diarieföringssystemet EDP Vision. Utbildningsinsatser har genomförts.
- Staben har sett över ansvarsfördelningar och lagt upp handlingsplaner för att säkerställa en god kvalitet på utförande och stöd till övriga förvaltningen.

Ekonomiskt resultat

Lägre kostnader beror främst på outnyttjade resurser och personalomsättningar. Intäkterna är enligt plan för kartenheten, miljö- och hälsoskydd och livsmedelskontroll. För bygglovs- och detaljplaneverksamheten är de något högre än budgeterat. För serveringstillstånd är intäkterna lägre än budgeterat. I dagsläget ser vi inte någon ihållande trend i avvikelserna.

Prognos för helårsresultat

Personalomsättningarna ger lägre personalkostnader och med detta nu även lägre intäkter. Miljö- och hälsoskyddsverksamheten prognostiserar 0,5 mnkr lägre intäkter mot budget. Med detta beräknar nämnden ha en budget i balans.

Årets verksamhet i ett framtidsperspektiv

2017

- Hög förväntan hos förvaltning och kunder på att få igång e-tjänster.
- Vår ambition är att arbeta mer digitalt i nämndsprocessen, från handläggare till nämndsekreterare och vidare ut mot nämnden.
- Bemanningssituationen leder till utmaningar.

2018 och framåt

- Stora förändringar är på gång för hela miljöenheten, till exempel åtgärdsplanen för vattendirektivet, taxoutformning och tillsynsvägledning. Det är mycket oklart hur detta kommer påverka förvaltningens arbete i framtiden. Troligen kommer mer arbete behöva utföras. Det är oklart om detta arbete kan intäktsfinansieras.
- Hög förväntan på leverans av detaljplaner för bostäder kommer att generera högre tryck på bygglovsenheten. Det finns dessutom behov av att bedriva tillsyn, och nya bygglovsärenden kommer att komma in till följd av slutförvaret. Därför finns ett behov av ökad bemanning.
- För att avlasta handläggare i administrativa frågor behöver staben utökas. Med detta säkerställs även en ökad spårbarhet och kontinuitet i diarium och arkiv.
- För att förbättra kommunens nöjd kund index (NKI) behöver vi förbättra vår externa kommunikation och möta förväntan på en mer informativ handläggning. En möjlig lösning skulle kunna vara att ha en kommunikatör på heltid.
- Med en uppdaterad dokumenthanteringsplan säkerställs högre kvalitet för arkivvärden.

Resultaträkning

| mnkr | 2016 | 160630 | 170630 | Budget 2017 | Progn 2017 |
|-----------------------|------------|------------|-------------|----------------|---------------|
| Intäkter | 14,7 | 7,0 | 7,8 | 15,4 | 14,9 |
| Kostnader | -20,8 | -9,9 | -11,2 | -22,0 | -21,5 |
| varav personalkostnad | -14,9 | -7,3 | -8,6 | -18,0 | -18,0 |
| varav lokalkostnad | -0,5 | -0,3 | -0,3 | -0,5 | -0,5 |
| Nettokostnader | -6,1 | -2,9 | -3,4 | -6,6 | -6,6 |
| Delårsbudget | -6,6 | -3,3 | -2,8 | -6,6 | -6,6 |
| Delårsresultat | 0,5 | 0,5 | -0,6 | 0,0 | 0,0 |

Verksamhetsområde

| mnkr | Delårs- budget | Utfall | Avvik- else |
|----------------------|-------------------|-------------|----------------|
| Nämnd | -0,5 | -0,5 | 0,0 |
| Kartverksamhet | -0,5 | -0,4 | 0,1 |
| Bygglovsverksamhet | 0,6 | 0,8 | 0,1 |
| Planeringsverksamhet | -0,3 | -0,3 | 0,0 |
| Miljö- o hälsoskydd | -2,1 | -3,0 | -0,9 |
| Summa | -2,8 | -3,4 | -0,6 |
| Nettoinvesteringar | 0,6 | 0,0 | 0,6 |

Kultur- och fritidsnämnden

Måluppfyllelse

Kultur- och fritidsnämnden verkar för att Östhammars kommun ska vara en attraktiv kommun där befolkningen kontinuerligt ökar (KF mål 6) genom att ge goda förutsättningar för alla invånare att ha en meningsfull fritid. Detta uppnår nämnden genom att ha generösa öppettider på biblioteken och sim- och sporthallar och att tillsammans med Upplandsstiftelsen skapa goda möjligheter för alla att idka friluftsliv både i skog och i skärgården samt att tillsammans med föreningslivet skapa förutsättningar för aktiviteter och verksamheter som kommunens invånare kan delta i.

För att ge barn och unga goda förutsättningar att möta framtidens utmaningar (KF mål 1) har nämnden fortsatt arbetet med ungas delaktighet och inflytande. Framst har detta skett genom skapandet av ungdomsråd och utökad uppsökande verksamhet på Enheten för ung fritid.

Årets viktiga händelser

- På enheten för ung fritid har en ny ungdomsledare anställts och ny verksamhet, Östhammars ungdomsgård, öppnats.
- Ett nytt bokmagasin för kommunens bibliotek har inrättats i Gimo.
- Biblioteken har fått en ny medarbetare på 100% som har ansvar för programverksamheten på kommunens samtliga bibliotek.
- 18 maj togs det första spadtaget för kulturhuset Storbrunn. Med ett hundratal besökare och mediabevakning av evenemanget har projektet nu fått en officiell kickoff.
- En ny grafisk profil för kulturhuset Storbrunn har tagits fram och en ny hemsida, storbrunn.se, har lanserats.
- Ny kultur- och fritidschef har rekryterats och tillträder i september.
- Gimo simhall är stängd för renovering och öppnar igen i januari 2018.
- Gymmen på kommunens sim- och sporthallar har renoverats under varen.

Prestationer och kvalitet

Prognosen tyder på att nämndens mål för antal besök och utlån uppnås. Eftersom Gimo simhall är stängd kommer antalet besökare på kommunens simhallar att fortfarande vara lägre än normalt.

Ekonomiskt resultat

Resultatet för perioden är 2,3 mnkr vilket främst beror på såväl högre intäkter som mindre kostnader än budgeterat. Intäktsavvikelsen avser främst ökade bidrag från staten. Det främsta skälet till utfallet är att kostnadsposterna ej är periodiserade, dvs. att kostnaderna inte faller ut linjärt.

De största avvikelserna finns främst inom följande områden, bidrag till föreningar, skapande skola, bidrag till studieförbunden, reparation, underhåll och förbrukningsinventarier samt lägre personalkostnader till följd av vakanser och sjukskrivning.

Investeringarna som är budgeterade kommer till viss del att användas under hösten 2017. Gäller främst inredning till kommande kulturhus Storbrunn, verksamhetsförbättringar i den renoverade simhallen i Gimo samt nytt data-system för biblioteken (RFID).

Prognos för helårsresultat

Prognos utifrån delårsresultatet är ett överskott om 0,6 mnkr. Avvikelsen beror främst på vakanser samt långtids-sjukskrivning.

Årets verksamhet i ett framtidsperspektiv

Gimo simhall kommer att vara stängd under 2017. Under den tiden kommer intäkterna och kostnaderna vara lägre än när simhallen öppnar igen.

Arbetet med att bygga Kulturhuset Storbrunn har påbörjats och huset kommer att stå klart för att invigas hösten 2018.

Bidragssystemet för föreningslivet ska revideras och förbättras.

Riktlinjerna för den offentliga konsten ska omarbetas under året.

Resultaträkning

| mnkr | 2016 | 160630 | 170630 | Budget 2017 | Progn 2017 |
|-----------------------|------------|------------|------------|-------------|------------|
| Intäkter | 11,6 | 5,8 | 5,5 | 10,8 | 10,8 |
| Kostnader | -43,8 | -19,9 | -21,3 | -47,7 | -47,1 |
| varav personalkostnad | -14,7 | -7,1 | -7,5 | -16,4 | |
| varav lokalkostnad | -11,0 | -5,5 | -5,4 | -12,2 | |
| Nettokostnader | -32,2 | -14,1 | -15,8 | -36,9 | -36,3 |
| Delårsbudget | -33,9 | -16,5 | -18,1 | -36,9 | -36,9 |
| Delårsresultat | 1,7 | 2,4 | 2,3 | 0,0 | 0,6 |

Verksamhetsområde

| mnkr | Delårsbudget | Utfall | Avvikelse |
|---------------------------|--------------|--------------|------------|
| Nämnd | -0,2 | -0,4 | -0,2 |
| Turistverksamhet | -0,1 | -0,2 | -0,1 |
| Hälsa | -0,1 | 0,0 | 0,1 |
| Allmän fritidsverksamh | -3,2 | -2,2 | 1,0 |
| Stöd t st.org, allm K.vht | -1,9 | -1,5 | 0,4 |
| Bibliotek | -5,0 | -5,7 | -0,7 |
| Idrotts- o fritidsanlägg | -6,6 | -5,2 | 1,4 |
| Fritidsgårdar | -1,2 | -0,7 | 0,5 |
| Summa | -18,1 | -15,8 | 2,3 |
| Nettoinvesteringar | 5,0 | 0,3 | 4,7 |

Barn- och utbildningsnämnden

Måluppfyllelse

Andel godkända i alla ämnen har ökat sedan vt-16 medan meritvärdet är i stort sett detsamma i åk 9. I åk 6 har både meritvärdet och godkända kunskapskrav i alla ämnen ökat, däremot är det stora skillnader mellan skolor. Flickor fortsätter att prestera högre än pojkar. I stort sett så har alla styrtaal förbättrats sedan 2016. Framförallt så har styrtalet för åk 9 ökat. Ett exempel är att andelen elever som anser att de succesivt får ta ansvar för sina studier i åk 9 har fördubblats. Det finns en stor nöjdhet bland vårdnadshavare som har barn på fritidshemmet.

SFI läses av fler kvinnor än män, måluppfyllelsen har sjunkit något. 72% av eleverna på vuxenutbildningen fullföljer utbildningen på allmän gymnasial nivå.

Årets viktiga händelser

Ny skolplan

Förskolechefer och rektorer har tillsammans med barn och utbildningsförvaltningen arbetat fram en ny skolplan för Östhammar kommun, som gäller alla verksamheter och skolformer. All personal har fått en kort introduktion om den. I höst skall lokala skolutvecklingsplaner skrivas, utifrån skolplanen för varje enhet. Målet är att 100 % av personalen ska känna till de fyra huvudområdena i skolplanen samt styrkedjan inom BOU:s verksamhet.

Vuxenutbildningen

Samarbetet med EAS möjliggör en bemannad informationsdisk på Bruksgymnasiet där våra nyanlända elever kan få hjälp att förstå och agera på vardaglig information från våra myndigheter.

Bruksgymnasiet

Skolinspektionen har granskat hur skolorna skapar helhet och sammanhang i utbildningen för eleverna på yrkesprogrammen, utifrån de kunskaper som uttrycks i examensmålen. Granskningen, som utgick från Vård- och omsorgsprogrammet, visade att det inte fanns några utvecklingsområden inom de områden som granskades.

Samarbete med Stockholms universitet, där tre elever tillsammans med en professor gjort sina gymnasiearbeten på ön Islay i Skottland. Samarbetet mellan Bruksgymnasiet och Vuxenutbildningen har intensifierats och resultatet har blivit att vuxenutbildningen kan starta en kockutbildning i samarbete med programmet RL. Sommarskola i svenska för nyanlända elever, ca 60 st.

Grundskolan

Matematiklyftet har pågått under hela läsåret men på halvfart. Detta har varit ett utvecklande arbetssätt inom flera områden i undervisningen. Kärngruppssarbete med pedagoger från Frösäkersskolan, Kristinelund, Ed och Öregrund har startat upp under våren, i riktning mot framtiden och en pedagogisk utveckling för den "Nya skolan". Utredning har gjorts om hur skolstrukturen kan se ut i Gimo, för att slippa läroplans bryt. Kulturskolan har genomfört lyckade projekt i dans/drama samt "klassorkester".

Förskolan

Ett dokumentationsverktyg mot diskriminering och kränkande behandling har börjat användas. En ny plan för arbetet kring flerspråkighet har arbetats fram under våren. En handlingsplan för giftfri förskola har tagits av nämnden.

Prestationer och kvalitet

Vuxenutbildningen

Vuxenutbildningen är i ett utvecklingsläge och arbeten utförs på många områden. I denna utvecklingsfas är samarbetet med Bruksgymnasiet helt avgörande om vi ska nå våra högt uppsatta mål. Att Vuxenutbildningen och Bruksgymnasiet har en gemensam verksamhetschef ger en god känsla inför framtiden.

Bruksgymnasiet

Bruksgymnasiet är tillsammans med vuxenutbildningen i ett utvecklingsläge där vi ser över organisation och möjligheter - Campus Öst. Stort fokus på nyanländas skolgång med syfte att utveckla undervisningen. Trots ett intensivt arbete med marknadsföring så har färre antal elever valt

Resultaträkning

| mnkr | | | | Budget | Progn |
|-----------------------|------------|------------|------------|------------|------------|
| | 2016 | 160630 | 170630 | 2017 | 2017 |
| Intäkter | 78,9 | 35,1 | 33,8 | 54,0 | 52,7 |
| Kostnader | -582,2 | -285,1 | -292,8 | -575,8 | -574,5 |
| varav personalkostnad | -323,1 | -159,2 | -170,0 | -326,4 | |
| varav lokalkostnad | -86,8 | -43,5 | -43,9 | -87,9 | |
| Nettokostnader | -503,2 | -250,1 | -259,0 | -521,8 | -521,8 |
| Delårsbudget | -505,2 | -253,2 | -261,1 | -521,8 | -521,8 |
| Delårsresultat | 1,9 | 3,1 | 2,1 | 0,0 | 0,0 |

Verksamhetsområde

| mnkr | | | Avvik- |
|---------------------------|---------------|---------------|------------|
| | Delårs- | Utfall | else |
| | budget | | |
| Nämnd | -0,6 | -0,8 | -0,2 |
| Kulturskola | -2,9 | -3,0 | 0,0 |
| Förskoleverksamhet | -58,2 | -57,3 | 0,9 |
| Skolbarnsoms+Elvan | -12,8 | -12,9 | 0,0 |
| Grundskola, inkl särskola | -116,1 | -116,9 | -0,8 |
| Gymnasiesk, gysär | -54,3 | -54,5 | -0,1 |
| Vuxenutb etc | -7,0 | -7,4 | -0,4 |
| Övrigt | -9,1 | -6,3 | 2,8 |
| Summa | -261,1 | -259,0 | 2,1 |
| Nettoinvesteringar | 2,3 | 0,8 | 1,5 |

Bruksgymnasiet sedan föregående år.

Grundskola

Svårt att rekrytera behöriga pedagoger. Vilket gör att vårt nyckeltal ligger lägre än riket och sjunker snabbare än rikets. Lovskola och kvällsskola har visat sig att det har gett ett mycket bra resultat, på Österbyskolan. Grundskolan upplevs som tryggare och erbjuder en bättre studiero än tidigare. Vi behöver bli bättre på att utmana våra elever så de får ett större engagemang och ökad motivation för att vilja lära sig mer.

Förskola

Fler barn i förskolan än beräknat, vilket gör att fler avdelningar har varit öppna, samt att nyckeltalet för antal barn per vuxen har blivit försämrat. Nämnden ansökte om tre miljoner extra till förskolan, för att kunna behålla den kvaliteten som var under 2016, inga medel har tillskjutits.

Antal barn/elever i egen verksamhet våren 2017, exkl asylsökande

| | Plan | Utfört | Diff |
|-------------------|-------------|--------|------|
| | vt 17 | vt 17 | |
| Verksamhet | | | |
| Förskola | 938 | 960 | 22 |
| Pedagogisk omsorg | 73 | 73 | 0 |
| Fritidshem | 809 | 800 | -9 |
| Grundskola | 2 218 | 2 218 | 0 |
| Grundskärskola | 15 | 19 | 4 |
| Gymnasieskola | 351 | 381 | 30 |
| Vuxenutb | ej beslutat | 358 | - |
| Kulturskola | 545 | 545 | 0 |

Ekonomiskt resultat

Barn- och utbildningsnämnden redovisar per juni 2017 ett överskott jämfört med budget om 2,1 mnkr (+ 0,8 %), en budget i stort sett helt i balans.

Överskottet inom nämnden återfinns inom verksamheterna förskola/familjedaghem samt inom den nämndövergripande verksamheten (posten Övrigt). Överskottet inom förskolan/familjedaghemmen (0,9 mnkr, 1,5 %) kommer av återhållsamhet inom egen förskola. Överskottet inom den nämndövergripande verksamheten beror på ej nyttjad reserv inom BOU-kontoret. Verksamheterna kulturskola, fritidshem, grundskola och gymnasieskola visar alla en budget i stort sett helt i balans per juni 2017.

Verksamheterna nämnd och vuxenutbildning visar underskott per juni. Nämndverksamheten visar underskott om 0,2 mnkr (-26,4 %) vilket beror på något ökade ersättningar till nämndledamöterna samt att nämndens största fortbildningsinsats genomfördes under våren; Skolriksdagen. Budgeten beräknas vara i balans per årsskiftet. Vuxenutbildningen visar ett underskott om 0,4 mnkr (-5,8 %) per juni. Underskottet beror på något högre kostnader än planerat inom egen verksamhet inklusive det Kommunala Aktivitetsansvaret (KAA).

Barn- och utbildningsnämnden arbetar med en investeringsbudget om 4,6 mnkr år 2017, 2,3 mnkr i delårsbudget, förbrukat per juni är 0,8 mnkr. De största projekten under våren har varit utemiljö vid Diamantens förskola i Gimo, kontorsmöbler till BOU-kontoret samt inventarier till Granen och Ekens förskolor i Österbybruk.

Prognos för helårsresultat

Barn- och utbildningsnämnden lämnar en prognos om +/- noll per årsskiftet, dvs en budget i balans. Ett möjligt underskott inom vuxenutbildningen kan balanseras mot den centrala reserven som finns inom nämnden. Budgeten för vuxenutbildningen kan komma att behöva utökas inför kommande år för att tillgodose behoven inom kommunen, diskussioner förs fortlopande kring detta. Den största utmaningen inom nämnden är annars kommunens nyanlända elever, verksamheten måste anpassas både pedagogiskt och ekonomiskt för att tillgodose dessa elevers behov.

Årets verksamhet i ett framtidsperspektiv

Skolutvecklingsplaner för varje enhet skall skrivas och länkas in i det systematiska kvalitetsarbetet. Lednings- och systemstödet (Stratsys) måste utvecklas. Fortsätta att se över vilka stöd ”hemmasittare” behöver för att förmå sig komma till skolan. Digitaliseringen ligger framför oss enligt ett nytt regeringsförslag, med både utbildning och förtätning. Arbeta med att skapa ett kunskapscentrum i Gimo - Campus Öst. I stort sett alla skolor går in i läsluftet hösten-17. En lokalförsörjningsplan har tagits fram och den visar att det kommer att finnas stora behov av nya förskolor och skolplatser på både kort och lång sikt. Vuxenutbildningen behöver utvecklas så vi kan starta yrkesvuxutbildningar på plats samt minska antalet utbildningar på distans, då dessa inte ger så hög måluppfyllelse.

Socialnämnden

Måluppfyllelse

Mål 1

Samverkan med barn- och utbildningsnämnden samt kultur- och fritidsnämnden fortsätter att utvecklas avseende Kommunfullmäktige mål 1. Kontinuerliga möten hålls mellan skolan och socialförvaltningen och det planeras för gemensamma utbildningsdagar. Personal från barn- och ungdomssektionen närvarar vid rektorsmöten etc. och informerar om anmälningsskyldigheten, samarbete mm. Arbetet för att stärka första linjens psykiatri har påbörjats och arbetet beräknas starta första september.

Öppenvården prioriteras och olika marknadsföringsinsatser för öppenvården har skett under perioden.

Kompetensutveckling av myndighetens personal sker regelbundet.

Workshop kring Sip (samordnad individuell plan) planeras under hösten och det poängteras att antalet sipar behöver ökas.

Bedömningen är att mål 1 kommer att uppfyllas.

Mål 2 och 3

Inom målområde 2 och 3 pågår en rad utvecklingsarbeten under 2017 och omfattar bl. a ”mest sjuka äldre”, god läkemedelsbehandling, palliativ vård, god demensvård. Fokus har hållits på brukarnas sociala välmående, utveckling av aktiviteter vid mötesplatserna samt mat och måltidsmiljön. Arbetet med att införa arbetsmodellen ”individens behov i centrum” (IBiC) som bygger på stärka brukarens förmågor i stället för att överbygga behov har intensifierats. Arbetet med att långsiktigt ändra personalplaneringen från tillgång på personal till verksamheternas behov fortsätter. Förvaltningen bedömer att målet med brukarnöjdhet samt bemötande inom hemtjänst och funktionsnedsatta uppnås helt. Arbetet med att öka brukarnöjdheten inom samtliga särskilda boenden fortsätter under året.

Inom IFO läggs fokus på att utveckla arbetet med vårdplaner och genomförandeplaner. Kvalitetsarbete sker utifrån de internkontroller som genomförts. Fortbildningsinsatser inom handläggning och dokumentation, för att stärka rättssäkerheten för den enskilde, har erbjudits all personal inom myndighetsutövning. Utbildningsinsatser i verksamhetssystemet har genomförts för att handlägg-

ningsprocesserna skall bli mer rättssäkra.

I maj genomfördes en synpunktsvecka för att marknadsföra vårt klagomål och synpunktssystem.

Förvaltningen bedömer att mål 2 och 3 kommer att uppfyllas.

Mål 4

Nämndens och förvaltningens planerade medborgardialoger och hembesök sker enligt plan. Införandet av IBIC och nytt verksamhetssystem kommer att bidra till brukarens möjlighet till inflytande förstärks vid bedömning av behov samt vid utförande av insatsen. Förvaltningen bedömer att mål 4 kommer att nås. Grunderna för socialförvaltningens del i Östhammar direkt är upprättade.

Mål 5

Andelen miljöbilar har ökat inom förvaltningen. Miljöperspektivet i förfrågningsunderlag har förtydligats. Åtgärder för att göra det lättare för berörd personal att resa med kollektivtrafik har påbörjats.

Mål 6

Den ekonomiska prognosen pekar på ett försämrat resultat för året. Minskningen av ersättningen för ensamkommande barn medför att Individ- och familjeomsorgen kommer att uppvisa ett negativt resultat. Kostnadsökningar inom boendestödet och missbruksvården vägs upp av att ekonomiskt bistånd uppvisar ett överskott. Underskotten inom hemtjänsten kvarstår även om arbete med att reducera dessa pågår. Arbetet pågår med förstärkning av grundbemanning så att kostnaderna för bemanningsföretag och andra kortfristiga lösningar av bemanningssituationen minskar för förvaltningen. Införandet av ett nytt verksamhetssystem har medfört behov av extra resurser och därigenom ökade kostnader för förvaltningen. Förvaltningen bedömer mål 6 inte kommer att nås.

Mål 7

Samtliga enheter har under perioden arbetat fram en handlingsplan utifrån 2017 års medarbetarundersökning. Stort fokus har också lagts på att stärka det systematiska arbetsmiljöarbetet. Samtliga chefer och skyddsombud har tidigare fått utbildning i arbetsmiljö. Förstärkta insatser kommer att ske under året. Handlingsplaner för att minska sjukfrånvaro har upprättats vid varje enhet. En ny perso-

Resultaträkning

| mnkr | 2016 | 160630 | 170630 | Budget 2017 | Progn 2017 |
|-----------------------|-------------|-------------|-------------|----------------|---------------|
| Intäkter | 258,1 | 119,6 | 124,0 | 223,3 | 224,7 |
| Kostnader | -639,5 | -305,7 | -327,2 | -649,0 | -661,7 |
| varav personalkostnad | -341,8 | -164,0 | -176,3 | -360,7 | |
| varav lokalkostnad | -46,3 | -23,0 | -26,5 | -56,0 | |
| Nettokostnader | -381,5 | -186,2 | -203,2 | -425,8 | -437,0 |
| Delårsbudget | -404,7 | -199,0 | -201,5 | -425,8 | -425,8 |
| Delårsresultat | 23,2 | 12,9 | -1,8 | 0,0 | -11,2 |

Verksamhetsområde

| mnkr | Delårs- budget | Utfall | Avvik- else |
|------------------------|-------------------|---------------|----------------|
| Nämnd | -0,5 | -0,5 | 0,0 |
| Tillståndsprovning | 0,0 | 0,0 | 0,0 |
| Gemensamt socialkont. | -11,4 | -11,0 | 0,4 |
| Vård o omsorg enl SOL | -167,5 | -177,9 | -10,4 |
| Individ o fam.omsorg | -23,9 | -21,9 | 2,0 |
| Arbetsmarknadsåtgärder | 2,0 | 8,1 | 6,2 |
| Summa | -201,5 | -203,2 | -1,8 |

Nettoinvesteringar 3,9 2,6 1,3

nalstrategi för perioden 2017-2019 är framtagen. Den allmänna trenden i samhället är sedan 2010 en ökande sjukfrånvaro. Förvaltningen bedömer att mål 7 inte kommer att nås.

Årets viktiga händelser

För att möta de minskade ersättningarna inom ensamkommande barn har en hemtagning av externt placerade barn påbörjats. För att möjliggöra detta har en ny enhet, Mänskenet, öppnas i gamla Solgården. Öppenvården för missbruk har förstärkts med en träffpunkt i Öregrund. Barn och ungdomsenheten har förstärkts med en biträdande verksamhetschef och Individ- och familjeomsorgen har tillskapat en tjänst som verksamhetsutvecklare.

Genomlysning av verksamhetskritiska funktioner har genomförts ex vid Biståndsenheten. Det finns för närvarande två aktiva LOV-utförare, samtliga verksamma inom hemtjänsten. Arbetet med införande av nytt verksamhetssystem fortsätter enligt plan. Arbetet med kultur i vården har övergått från projekt till att bli en del av driftsverksamheten. En utökning av antalet demensplatser har skett och troligen behöver fler omvårdnadsplatser ändra inriktning, för att möta det ökade behovet för personer med demens.

Prestationer och kvalitet

Internkontrollen för första halvåret visar på att kvaliteten på förvaltningens utredande och administrativa insatser har försämrats något. Till stor del beror det på att implementeringen av det nya verksamhetssystemet varit svårare och tagit mer resurser än beräknat. De nya tjänster som tillkommit inom Ifo motiveras bland annat av att kvalitetsarbetet skall förbättras. Arbetssättet i verksamhetssystemet behöver utvecklas. Barn- och ungdomsenheten fortsätter sitt arbete med öppna insatser istället för placeringar. Förslöjningsstödet är fortsatt på mycket låga nivåer.

Vård och omsorg har för verksamheten en enhetlig och väl utvecklad modell för arbetet med styrkort. Arbetet omfattar fram för allt arbetet med egenkontroll men även de övriga delarna. Arbetet med att vidareutveckla förvaltningens kvalitetsledningssystem fortsätter enligt plan. Allt fler rutiner och stödmaterial för kvalitetsarbetet finns nu tillgängligt i webbportal för ledningssystem. Vår analys pekar på att en långsiktig plan avseende systemstöd för kvalitetsledningssystemet behöver utarbetas. Tillgången på kvalificerad personal fortsätter att minska. Detta medför konsekvenser både ekonomiskt samt förvaltningens möjlighet att utföra lagstadgad verksamhet. Digitaliseringen går allt fortare i omvärlden och ställer allt större krav på förvaltningen. Digital trygghetstillsyn är under perioden påbörjad. Det ökande IT beroendet försvårar nuvarande bemanningsstrategier (hög grad av visstidsanställningar) framför allt inom vård och omsorg. Detta medför stora personella samt ekonomiska utmaningar.

Den interna effektiviteten inom hemtjänsten har förbättrats, vilket också syns i lägre timpris hämtat från Kostnad per brukare (KPB). Kvalitetetsjämförelser i Öppna Jämförelser brukarundersökningar visar också på fortsatt god kvalitet inom hemtjänst, LSS, samt till större delar inom särskilt boende.

Prestationer/nyckeltal

Antal personer med beslut under året

| | 160630 | 170630 |
|-------------------------------|--------|--------|
| Antal färdtjänst innehavare | 767 | 798 |
| Hjälp i hemmet ordinärt | 504 | 529 |
| LSS-beslut, antal personer | 165 | 166 |
| Särskilt boende | 272 | 278 |
| Boende med särskild service | 46 | 486 |
| LSS | | |
| Personlig assistent, LSS | 4 | 4 |
| Personlig assistans, SFB | 21 | 23 |
| Korttidsplats | 105 | 102 |
| Utförda tim i ordinärt boende | 59 347 | 64 713 |

Missbrukarvård

| | | |
|------------------------|-------|-------|
| Vård dygn hvb vuxna | 546 | 103 |
| Snittkostnad (kr/dygn) | 1 593 | 1 334 |
| Övriga vuxna vård dygn | 608 | 1 147 |
| Snittkostnad (kr/dygn) | 1 580 | 1 860 |

Barn och ungdom

| | | |
|-------------------------------|-------|-------|
| Antal dygn i familjehem | 4 785 | 3 238 |
| Bruttokostn fam.hem (kr/dygn) | 976 | 961 |
| Antal dygn i HVB-hem | 281 | 0 |
| Bruttokostnad (kr/dygn) | 2 491 | 0 |

Ekonomiskt bistånd

| | | |
|----------------------------|--------|--------|
| Antal hushåll | 147 | 140 |
| Utbetalt/hushåll snitt, kr | 22 204 | 21 614 |

Analys

I Östhammars kommun har befolkningens mängden ökat ca två procent de senaste tre åren samtidigt som andelen över 65 år ökat med nästan åtta procent under samma period. Detta är något som återspeglar sig i nyckeltalen och då främst inom hemtjänst, där vi kan se en ökning av antalet hemtjänstbeslut. Antalet beslut gällande särskilt boende ökar inte och detta sammantaget kan tyda på att fler äldre bor kvar i hemmet. Samtidigt ökar antalet beviljade timmar per beslut, vilket ytterligare talar för att vi ser effekten av en ökad äldre befolkning.

Detta blir tydligt i jämförelse med antalet personer med LSS-beslut vilket är relativt stabilt över tid. Det förväntade överväldningen av antalet personer med personlig assistans utanför socialförsäkringsbalken då Försäkringskassan ändrat sina riktlinjer, har än så länge uteblivit men förväntningen kvarstår till kommande år.

På missbrukssidan kan vi se en minskning av antalet HVB-placeringar vilket kan förklaras med en fortsatt satsning på öppenvårdsåtgärder. Övriga vård dygn har ökat, en av placeringarna har gjorts i samarbete med region Uppsala där kostnaden delas vilket får ses som en positiv utveckling för samverkan mellan kommun och region.

Sedan två år tillbaka har andelen barn i familjehem minskat. Tidigare låg besluten om familjehemsplaceringar kvar trots att barnet nått vuxen ålder, idag avslutas de ärendena. Idag finns inga placeringar av barn i HVB-hem, i praktiken beror detta på att det inte finns något sådant behov, vilket kan bero på fler öppenvårdsinsatser.

En ökning har skett av antalet HVB-dygn för vuxna inom missbruksvården. Tidigare har antalet placeringar varit ovanligt lågt och en ökning har varit förväntad.

Andelen anmälningar avseende barn och ungdomar har ökat. Detta kan till viss del förklaras av samarbetet med skolan har förbättrats.

Vårddygn för barn och unga har minskat både vad gäller HVB-hem och familjehem. Detta beror till viss del på att öppna insatser har prioriterats. En ökning av kostnader för öppenvårdsinsatser som t.ex. kontaktstöd kan ses under perioden. Detta ligger i linje med nämndens mål att arbeta mer med öppna insatser.

Under hösten ska det nya verksamhetssystemet vara igång i hela organisationen samtidigt som processen för att införa IBIC görs. Samtliga dessa delar är ett led i kvalitetsarbetet och förväntas höja kvaliteten och likvärdiga bedömningar över organisationen.

Kvalitetsuppföljning i Socialstyrelsens öppna jämförelser visar i huvudsak god kvalitet i verksamheterna. Det föreligger dock ett behov av att kvalitetssäkra den del av verksamheten som rör handläggning inom myndighetsprocessen. Sista årens högre personalomsättning samt införande av ett nytt verksamhetssystem påverkar kvalitetsnivån. Utveckling av ledningssystem och kvalitetshandboken sker kontinuerligt. Reviderad värdegrund implementeras i samtliga verksamheter. Synpunktshandlingen utgör ett viktigt kvalitetsutvecklingsinstrument.

Ekonomiskt resultat

DRIFTBUDGET

Socialförvaltningens budget för delåret är ca 201,5 mnkr och periodens nettokostnader uppgår till ca 203,2 mnkr, vilket ger ett negativt resultat för perioden på ca 1,8 mnkr.

Gemensamma kostnader

Verksamheten visar ett nettoöverskott på ca 0,4 mnkr.

Hör förväntas stora kostnader komma under andra halvåret för implementering av verksamhetssystemet Pulsen Combine

Vård och omsorg

Verksamheten visar ett nettounderskott för perioden på ca 9,9 mnkr enl SoL LSS:

- Hemtjänst visar ett negativt resultat för perioden på ca 5,5 mnkr.
- Särskilt boende för äldre visar ett negativt resultat för perioden på ca 2,5 mnkr.
- Ett negativt resultat för perioden på ca 1,6 mnkr redovisas även för daglig verksamhet enligt LSS, här kommer en tilläggsbudgetering på ca 2,9 mnkr från kommunstyrelsen genomföras under andra halvåret 2017.
- Förvaltningens egen bemanningsenhet visar ett negativt resultat för perioden på ca 5,2 mnkr. För helåret förväntas dock en förbättring av resultatet eftersom större delen av enhetens intäkter kommer under semesterperioden.

Individ och familjeomsorg

Verksamheten visar ett nettoöverskott på ca 8,2 mnkr fördelat enligt nedan:

- Verksamhet gällande ekonomiskt bistånd visar i resultat för perioden ett överskott på ca 1,7 mnkr.

- Verksamhet gällande ensamkommande barn visar för perioden ett positivt resultat på ca 6,1 mnkr. Verksamhet gällande ensamkommande barn visar för perioden ett positivt resultat på ca 6,1 mnkr. Det positiva resultatet för delåret förväntas dock inte kunna balansera det förväntade underskottet till följd av försämringen av ersättningssystemet från migrationsverket från och med första juli.

INVESTERINGSBUDGET

- Investeringsbudgeten visar för perioden ett överskott med ca 1,3 mnkr vilket helt eller delvis kommer att förbrukas då bland annat stora delar av kostnader för införandet av nytt verksamhetssystem inte har hunnit belasta budgeten utan succesivt kommer att falla ut under hösten.

Prognos för helårsresultat

DRIFTBUDGET

Socialförvaltningens prognos för året visar nettounderskott med ca 11,2 mnkr.

Vård och omsorg

Verksamhetens prognos visar för året ett nettounderskott på ca 7,6 mnkr fördelat enligt nedan.

- HSL: Nettounderskott ca 2,8 mnkr beroende på ej budgeterade kostnader för köp av sjukskötersketjänster vilket i sin tur beror på rekryteringssvårigheter gällande denna yrkeskategori.
- SoL: Nettounderskott ca 4,1 mnkr främst beroende på högre kostnader än budgeterat i ordinärt och särskilt boende. Verksamheten visar nettoöverskott gällande lokalkostnader på ca 2,0 mnkr.
- LSS och SFB: Nettounderskott ca 2,4 mnkr främst beroende på en ökning av antalet ärenden med LSS-beslut ca 3,3 mnkr och överskott ca 1,0 mnkr gällande externa placeringar i gruppboende LSS.
- Färdtjänst: Nettounderskott ca 0,3 mnkr beroende på nytt avtal som kommer att generera högre kostnader under andra delen av året.

Individ och familjeomsorg

Verksamheten visar ett nettounderskott med ca 3,6 mnkr fördelat enligt nedan.

- Boendestöd: Prognosen visar ett nettounderskott på ca 0,5 mnkr beroende ett ökat antal insatser under årets första hälft.
- Ekonomiskt bistånd: Verksamheten prognostiserar i nuläget ett nettoöverskott på 1,5 mnkr. I prognosen har viss hänsyn tagits till att man den sista tiden sett en tendens till ökat inflöde och med det ökade kostnader under andra halvan av året.
- Ensamkommande barn: Prognosen visar för året ett nettounderskott på ca 4,6 mnkr och är mycket osäker. Störst osäkerhet ligger i de förväntade intäkterna beroende på förändringar i statens ersättningsmodell som fr.o.m. 1 juli kommer att generera lägre intäkter. Här uppskattas ändå ett överskott på ca 1,3 mnkr beroende på ej utbetald ersättning för 2016. Ett nettounderskott på 5,5 mnkr prognostiseras gällande externa HVB-hem där man i budget räknat med en

snabbare takt i hemtagning av placeringar i annan kommun.

INVESTERINGSBUDGET

- Investeringsbudgeten visar t.o.m. maj ett överskott med 1,3 mnkr vilket på helår skulle motsvara ett överskott ca 3,1 mnkr. Dessa kommer att förbrukas dels beroende på att införandet av nytt verksamhetssystem kommer att belasta budgeten året ut och dels på en kostnad på 1,5 mnkr för ombyggnation av lokaler gällande Östhammar Direkt. Kostnader för inköp av rullstolar till hjälpmedelsverksamheten kan komma att kosta mer än beräknat utifrån första halvårets resultat.

Årets verksamhet i ett framtidsperspektiv

Socialnämndens ansvarsområden står inför stora utmaningar inom den närmaste fem års perioden. Den tekniska förändringstakten går allt fortare som skapar nya möjligheter till utveckling av vård och omvårdnad. Den ökade genomströmningen i slutenvården och förändringarna i Betalningsansvarslagen ökar kraven inom den kommunala vård och omsorgsorganisationen. Samtidigt är socialnämndens ansvarsområde det område som påverkas mest av den demografiska förändring som hela tiden sker. Redan idag skiljer sig Östhammars befolkningsstruktur från övriga Sverige avseende andelen äldre.

En viktig faktor i vår närliggande omvärld är regionbildning, Region Uppsala, och hur detta kan påverka möjligheterna till samverkan och tydlig ansvarsfördelning med re-

gionen. Östhammars kommun har kommit förhållandevis långt med närvårdsarbetet, med stora fördelar för medborgarna i Östhammar.

Personalfrågor är en stor framtidsfråga för socialnämnden. Socionomer, chefer, sjuksköterskor och undersköterskor är i dagsläget yrkesgrupper som är svåra att rekrytera. Dessa och andra professioner inom socialnämnden måste bli mer attraktiva både internt och externt för att säkra kompetensförsörjningen.

Förbättrad arbetsmiljö och arbetsvillkor är områden som måste ytterligare utvecklas för att möta den alltmer ökande sjukfrånvaron inom den kommunala sektorn.

Utvecklingen av information om hushållsnära tjänster och servicetjänster är ett viktigt verktyg för att förbättra tillgången för service till de äldre samtidigt frigöra omvårdnadspersonal till andra arbetsuppgifter.

Fler och mer omfattande förändringar i omvärlden skapar ökade behov inom socialnämnden. Nya lagkrav och föreskrifter medför en större utmaning för verksamheterna. Ökade krav på nattbemanning och snabbare utskrivning från slutenvården är några exempel på förändringar som sker. Kombinationen av ökade krav från samhällets aktörer och den demografiska förändringar skapar behov av mer omfattande satsningar inom den sociala sektorn.

Bolagen i koncernen

En del av Östhammars kommuns verksamhet bedrivs i andra former än via kommunala nämnder. Nedan redovisas aktiva stiftelser/bolag som tillsammans med kommunen ingår i koncernen.

Stiftelsen Östhammarshem

Verksamhetsområde

Företaget är stiftat av Östhammars kommun. Östhammarshem äger och förvaltar fastigheter i Östhammars kommun.

Måluppfyllelse

Stiftelsen Östhammarshem har till uppgift att förvalta och nyskapa bostadslägenheter för uthyrning. Uthyrningsgraden har under senaste tiden i stort sätt uppnått 100%. Kundnöjdheten mäts vart annat år och presenterades i januari med mycket goda omdömen.

Periodens viktiga händelser

I Alunda på Trädgårdsvägen och i Gimo på Långgatan har nyproduktion startat för 23 respektive 17 hyreslägenheter med beräknad inflyttning 1 april respektive 1 maj 2018. En vakant affärslokal vid torget i Österbybruk har byggts om till tre mindre lokaler och funnit sina hyresgäster. Tre nya företagsetableringar med kvinnlig ledning till orten! Ytterligare två vakanta affärslokaler byggs om till bostadslägenheter vid Dannemoravägen samt bygglov har beviljats för inredning av sex smålägenheter av vinden på fastigheten Stråkvägen 1. Organisationsförändrings- och ”team”-utvecklingsinsatser för medarbetarna i Östhammarshem har genomförts med målsättning - ” En arbetsplats att längta till!”. Nya medarbetare har inträtt i tjänst.

Energi- och miljöinsatser

Nytt uppvärmningssystem från direktverkande el till vattenburen bergvärme har genomförts på Prästgatan i Östhammar. Nytt ventilationssystem har tagits i bruk i Österbybruk på Sporrbacksvägen för att bl.a lösa problem med radonhalter. Denna teknik avses även att tillämpas i Gimo på Torngatan som har liknade radonproblem att lösa. På Köpmangatan i Gimo pågår ett stort stamreoveringsprojekt där bland annat nytt ventilationssystem installeras.

Prestationer och kvalitet

Företaget är anslutet till Sveriges Allmännyttiga Bostadsföretag (SABO) och Fastighetsbranschens Arbetsgivarorganisation (Fastigo) samt Husbyggnadsvaror (HBV).

Östhammarshem är kvalitetscertifierat av Sveriges Provning- och Forskningsinstitut enligt SS - EN ISO 9001:2008 samt miljöcertifierat enligt SS - EN ISO 14001:2004.

Personal

Östhammarshem har under året haft 15 medarbetare (18), varav 5 (6) är kvinnor.

Antal anställda per 2017-06-30 15 (16).

Ekonomiskt resultat

Delårsbokslut per 2017-06-30 visar ett positivt resultat

med 11,0 mnkr.

En del av underhållsåtgärder o reparationer kommer aktiviteras i årsbokslut pga. K-3 regler.

Årets verksamhet i ett framtidsperspektiv

Östhammarshem verkar aktivt för att tillmötesgå bostadsefterfrågan och därmed underlätta i näringslivets och arbetsmarknadens rekryteringsarbete. I kommunens mål gällande tillväxt utgör Östhammarshems bostadsbestånd en viktig faktor för utveckling genom att erbjuda bostäder.

Förslag till nya bostadsprojekt är under utredning. Detaljplanearbete bedrivs för framtida bostadsprojekt. En marknadsanpassad tillväxt under väl avvägd omfattning lägger grund för en fortsatt stabil och långsiktig ekonomi i företaget.

Hargs Hamn AB

Bolaget äger och driver hamnen i Hargshamn.

Hargs Hamn AB ägs till 78 % av Östhammars kommun, till 11% av Hargs Egendom AB respektive Mellansvenska Logistiktransporter AB (MLT AB).

Periodens viktiga händelser

Den mobila skeppslastaren ”Narvikslastaren” har sålts.

Gamla kontoret är nu rivet och borta och infarten till parkeringen är stängslad. Upphandlingen avseende bygge av nytt kontor har avbrutits då kostnaden blir för hög jämfört med planerat.

De tillfälliga lokalerna i kommunens f.d. dagis i Hargshamn är inte optimala, men duger för tillfället. En komplikation är avståndet till verksamheten. Det blir många bilresor ner till hamnen och vi har därför leasat ytterligare en bil.

En sättning i marken innanför lilla kajen är åtgärdad. Marken grävdes upp och fylldes med stenkross. Dagvattensystemet hade fallit ihop och har lagts om. Vi har också fått en sättning innanför stora kajen. Även där påverkas dagvattensystemet. Oklart hur stora insatser som behöver göras på kort sikt.

Prestationer och kvalitet

Ledningssystemet enligt ISO 14 001, OHSAS 18 001 respektive ISO 14 001 certifierades i januari 2017.

Ekonomiskt resultat

61 fartyg har trafikerat hamnen under perioden, mot 56 under samma period 2016, dvs en bra start på året.

Omsättningen under perioden januari – juni blev 25 mnkr och en uppdaterad prognos indikerar att omsättningen torde bli 47 mnkr för helåret.

Resultatet före finans och skatt (EBIT) för perioden januari – juni blev ett överskott om 1,4 mnkr. Den uppdaterade prognosen indikerar att resultatet före finans och skatt torde bli ett underskott om 1,0 mnkr för helåret.

Vi har möjlighet att nyttja bokslutsdispositioner i form av upplösning av periodiseringsfonder och överavskrivningar

för att år 2017 redovisa ett nollresultat.

Årets verksamhet i ett framtidsperspektiv

Hamnens största kund, Vattenfall genomför under hösten en upphandling avseende terminaltjänster.

Twisten med SIAAB fortsätter då konkursförvaltaren har valt att inträda i tvisten.

VD sagt upp sin anställning och slutar vid årsskiftet.

Arbetet med Lantmännens spannmålsterminal fortsätter för fullt. Lantmännen har en snäv budget och diskussioner om enklare lösningar pågår. Det är svårt att bedöma om projekteringsarbetet klarar tidsplanen eller inte. Det är Lantmännens delar som riskerar spräcka tidsplanen.

Måluppfyllelse

Målmatris Hargs Hamn AB 2016

| Målområde | Mål | Utfall 2017-06 (2016-06) |
|--|---|---|
| Produktivitet | Lossning avfallsbalar minimum enligt leverantörsavtal (100 ton per timme) | 178 (120) |
| Ekonomi | Min 10% EBIT (ägarkrav) | 6% (-26%) |
| Anmälda tillbud | Min 50 st/år | 11 (31) |
| Anmälda avvikelser (inkl klagomål från kunder) | Min 20 st/år | 14 (9) |
| Klagomål från kunder | Max 3 st/år | 4 (2) |
| Åtgärder efter tillbud, avvikelse, klagomål | Max 3 månader efter anmälan | 7 |
| Intern revision | Enligt Års - program revision | Skall vara klart Q3 2016 |
| Förbättringar, teknik, arbetsmiljö och miljö | Min 5 st/år | - |
| Certifiering standard | Godkänd extern revision 2017 | Godkänd 2017-01-19 |
| Miljö | Lägre metall-och oljehalter än Naturvårdsverkets riktlinjer i avloppsvatten från tvätthallen | Mätning 25/4 Det enda resultatet som sticker ut är värdet för de opolära alifatiska kolväten vid Hargsviken (lilla kajen). Men tycker att vi ska ha is i magen och se vilket värde provet i höst visar. Provet togs precis efter att arbetet med dagvattensystemet/brunnarna bakom den lilla kajen var färdig. Skall mätas i höst. |
| Miljö | Lägre buller genom nyare lastmaskiner efter upphandling | Nya maskiner med lägre buller pga byte driftentreprenör vilket skedde 2016-06-01 |
| Miljö | Lägre buller i samhället genom färre anlöp vid lilla kajen (80% av antalet anlöp skall ske mot Stora kajen eller Malmkajen max 20% anlöp vid Lilla kajen) | 15% (26%) |

Redovisningsmodell och finansiella nyckeltal

Den kommunala redovisningslagen reglerar kommunernas redovisningsmodell. Modellen består av resultaträkning, balansräkning och kassaflödesanalys.

Resultaträkning

Resultaträkningen är en sammanfattning av årets redovisade kostnader och intäkter. Överstiger intäkterna periodens kostnader innebär det att det egna kapitalet ökar och enhetens finansiella styrka förbättras.

Resultaträkningen delas upp i tre olika resultat. Det första resultat som används är ”resultat 1” eller verksamhetens nettokostnader. Det består av intäkter genererade i verksamheten som dragits av mot verksamhetens kostnader och planenliga avskrivningar. Nettokostnaden beskriver det som återstår att skattefinansiera. Underskottet på nettokostnadsnivå reduceras sedan med skatteintäkter och de generella statsbidragen. Finansiella intäkter ökar resultatet och finansiella kostnader minskar resultatet. Det resultat som då erhålls kallas ”resultat före extraordinära poster” eller ”resultat 2”. Det resultat som genereras här ska finansiera årets investeringar och ett eventuellt framtida sparande eller eventuell amortering av långfristiga skulder.

Efter ”resultat 2” kommer extraordinära intäkter och kostnader. Det är poster som inte har något direkt samband med den ordinarie verksamheten som bedrivs i kommunen. Dessa poster blir mer och mer ovanliga i kommuner. Det resultat som nu har framkommit är ”resultat 3” och visar årets resultat för kommunen.

Balansräkning

Balansräkningen beskriver den ekonomiska ställningen vid bokslutstillfället och utgör därmed en förbindelselänk mellan åren. Den visar det bokförda värdet av kommunens tillgångar och hur dessa har finansierats – externt med främmande kapital (skulder) och internt med eget kapital.

Tillgångarna delas upp i omsättningstillgångar (kassa och bank, placeringar, fordringar, lager) och anläggningstillgångar som är tillgångar som ska innehas och utnyttjas under flera år (ex fastigheter och inventarier). På motsvarande sätt delas skulderna upp i kortfristiga och långfristiga samt avsättningar. Kortfristiga skulder förfaller till betalning inom ett år. De övriga skulderna sträcker sig över flera år. Avsättningar innefattar kommunens pensionsskuld inklusive garantipensioner samt avsättningar för deponier. En avsättning är definitionsmässigt en skuld som man inte vet exakt hur stor den är eller när den ska betalas.

Kassaflödesanalys

Kassaflödesanalysen ger upplysning om hur medel har tillförts och hur dessa har använts. Till skillnad från resultaträkningen som redovisar kostnader och intäkter utgår kassaflödesanalysen från gjorda inbetalningar (inkomster) eller utbetalningar (utgifter).

Några finansiella nyckeltal

Kassalikviditet – är ett mått på kommunens kortsiktiga betalningsberedskap. Vid 100 % täcks de kortfristiga skulderna av likvida medel, kortfristiga fordringar och kortfristiga placeringar.

Soliditet – eget kapital i förhållande till totala tillgångar. Beskriver hur kommunens långsiktiga betalningsstyrka utvecklas. Ju högre soliditet desto starkare finansiellt handlingsutrymme.

Eventuella frågor om delårsrapporten besvaras av Fredrik Borgelin,
redovisningsekonom, tel 0173-86120.
Lednings- och verksamhetsstöd xx 2017

Till remissinstanserna enligt särskild sändlista

Regional cykelstrategi för Uppsala län - remiss

Ett förslag till Regional cykelstrategi för Uppsala län är ute på remiss till den 15 september. När alla remissvar har kommit in utarbetas en ny version, som sedan behandlas av regionala utvecklingsnämnden den 19 oktober 2017. Strategin fastställs därefter av regionstyrelsen innan årsskiftet.

Alla remisshandlingar laddas ner på www.regionuppsala.se/cykel. Av hänsyn till miljön distribueras inga tryckta exemplar.

Berörda remissinstanser skickar in skriftliga synpunkter senast 15 september 2017 i digital form till region.uppsala@regionuppsala.se och ange diarienummer RUN2017-0027.

För att underlätta sammanställning av remissvaren ber vi er att besvara de frågor som ställs och disponera remissvaren efter dokumentets rubriker.

Remissens syfte

Remissen syftar till att:

- få synpunkter på förslaget till regional cykelstrategi för Uppsala län
- öka engagemanget och kunskapen kring de regionala cykelfrågorna

Presentation av förslaget

Region Uppsala erbjuder stöd i form av presentationer och fördjupad diskussion kring strategiförslaget under remissperioden. Bland annat inbjuds samtliga remissinstanser och övriga intresserade till en remisskonferens den 25 augusti kl. 9.00-12.00, i Uppsala. Anmälan görs på www.regionuppsala.se/cykel senast den 21 augusti.

Frågor och information

Frågor som gäller strategiförslaget som helhet kan besvaras av Cecilia Carlqvist, infrastrukturstrateg, e-post: cecilia.carlqvist@regionuppsala.se, tfn: 018-617 01 44

Uppsala 2017-05-17

Jenny Lundström, ordförande för Regionala utvecklingsnämnden

Bilagor

1. Regional cykelstrategi för Uppsala län, remissversion
2. Processbild för mål, strategi, insatsområden
3. Stråk i Uppsala län
4. Sändlista remissinsatserna

Enheten för hållbar utveckling
Cecilia Carlqvist
E-post: cecilia.carlqvist@regionuppsala.se

REMISSVERSION



Regional cykelstrategi för Uppsala län



Regionkontoret

Storgatan 27 | Box 602 | 751 25 Uppsala | tfn vx 018-611 00 00 | fax 018-611 60 10 | org nr 232100-0024

www.regionuppsala.se

Innehållsförteckning

| | |
|--|----|
| Förord | 3 |
| 1. Bakgrund | 4 |
| 2. Syfte och avgränsning | 5 |
| 3. Fördelar med ökat cyklande | 6 |
| 4. Förutsättningar i Uppsala län..... | 7 |
| 5. Cykelstrategins koppling till regional utvecklingsstrategi för Uppsala län..... | 9 |
| 6. Framtidsbild..... | 10 |
| 7. Målstruktur | 11 |
| 7.1. Mål | 12 |
| 7.2. Strategier | 13 |
| 7.3. Insatsområden, indikatorer och aktörer..... | 13 |
| 8. Genomförande | 20 |
| 9. Prioriteringsprinciper..... | 22 |
| 9.1. Prioriteringsprinciperna för att rangordna objekt utmed statligt- och kommunalt vägnät..... | 23 |
| 9.2. Prioriteringsprinciperna för gång- och cykelvägar inom statliga vägnätet som medfinansieras av kommuner | 23 |
| 10. Uppföljning | 25 |
| 11. Källförteckning | 26 |

Förord

Cykeln är ett fantastiskt transportmedel som på ett smidigt sätt kan lösa en stor del av vårt vardagliga transportbehov – utan att orsaka buller, luftföroreningar och klimatpåverkan. Cykeln ger frihet. Frihet att själv bestämma var och när en resa ska göras, att stanna på vägen eller komma fort fram. Cykeln är också yteffektiv vilket ger minskad trängsel i gaturummet, till gagn för oss alla.

Även om Uppsala stad har en mycket positiv utveckling då det gäller cykling så är andelen cyklister i Uppsala län relativt låg, cirka 13 procent. I landet som helhet har cyklingen minskat. Samtidigt är ungefär hälften av alla bilresor i Sverige kortare än fem kilometer. Det finns alltså en tydlig potential att öka cyklingen, något som skulle innebära mindre buller och mindre utsläpp av luftföroreningar och växthusgaser. En ökad cykling innebär även ökad fysisk aktivitet, vilket kraftigt minskar riskerna för många sjukdomar som t.ex. hjärt-kärlsjukdomar, typ 2-diabetes, cancer och psykisk ohälsa.

Vi behöver stärka cykelns roll i samhällsplaneringen. Faktorer som snabbhet, bekvämlighet, och trygghet spelar stor roll för vilket färdmedel som väljs. Även om cykeln är som mest konkurrenskraftig i tätorterna är den även en självklar komponent för längre resor där cykel kombineras med kollektivtrafik. Detta förutsätter goda anslutande gång- och cykelvägar och säkra parkeringsmöjligheter för cykel vid viktiga målpunkter som stationer, resecentra och arbetsplatser. Ny teknik med allt effektivare elcyklar ökar dessutom cyklingens räckvidd för allt fler och på sikt finns därför goda möjligheter för att skapa ett sammanhängande regionalt cykelväg nät.

För att nå nollvisionen måste cyklistens förutsättningar förbättras. Cyklister är till exempel den grupp som utgör störst andel av de allvarligt skadade trafikanterna. Den största andelen cykelolyckor är singelolyckor där vägrelaterade risker, som dåligt underhåll och olämplig vägutformning, ofta är en bidragande orsak. Genom en aktiv cykelpolitik kan vi bidra till att dessa risker undanröjs.

Regional cykelstrategi för Uppsala län syftar till att främja cyklingen i länet och har tre mål inför 2030: att fördubbla andelen kombinationsresor cykel-kollektivtrafik, öka cykeltrafikens färdmedelsandel med tio procentenheter samt att antalet omkomna och allvarligt skadade cyklister ska halveras. För att åstadkomma en förankrad och väl genomarbetad regional cykelstrategi har en serie workshops genomförts där aktörer, kommuner, intressenter bjöds in för att diskutera, förankra och arbeta fram den regionala cykelstrategins roll, mål, fokus och innehåll. Nu tar vi nästa steg – att genom samverkan med alla aktörer gå från ord till handling och utveckla cykelinfrastrukturen så att cykeln blir det självklara valet för en stor del av vårt transportbehov!

Jenny Lundström

Ordförande

Regionala utvecklingsnämnden

1. Bakgrund

Cykeln spelar en viktig roll i skapandet av ett hållbart transportsystem. Det är ett fordon som varken bidrar till ökade utsläpp eller buller. Cykling är till stora delar en lokal och regional företeelse men den utgör ofta en viktig del i hela resekedjan, antingen som början och/eller slut på en längre resa. Därför är det av stor vikt att det är lätt, säkert och tryggt att cykla till kollektivtrafiken, detta gör också att fler får bättre tillgänglighet till kollektivtrafiken och på sätt kan det möjliggöra att det kollektiva resandet ökar.

När många länsinvånare väljer att cykla istället för att köra bil är det bra för folkhälsan. Det avlastar väginfrastrukturen, frigör mark i tätorter och förbättrar framkomligheten både för kollektivtrafiken på väg och för kvarvarande bilister. När det är lätt och tryggt att cykla till kollektivtrafiken gör det också att det kollektiva resandet ökar och att kollektivtrafiken når ut till fler.

Cykeln innebär också en stor frihet. Cykel som transportmedel är tillgänglig för i stort sett alla oavsett ålder, inkomst, bakgrund, utbildning eller kön. De platser som formas för att prioritera cyklister och gående blir ofta barnvänligare, mindre bullriga och renare.

Utvecklingen av nya typer av cyklar i form av bland annat lastcyklar och elcyklar kommer till viss del att förändra hur cykelresor görs i framtiden. Resorna kommer att kunna bli längre och med cykel kommer en rad olika transportuppgifter att kunna utföras. För att möta de framtida behoven kommer troligen högre krav på en funktionellt utformad och väl utbyggd cykelinfrastruktur att ställas. För att få fler att välja cykeln som transportmedel krävs att gamla föreställningar utmanas och att nya idéer prövas. En ökad cykelandel kommer exempelvis innebära en större efterfrågan på service, nya lösningar i cykelinfrastrukturen och andra kringtjänster kopplat till cykel. Detta kommer tydliggöra behovet av att bland annat stödja näringslivet för att utveckla nya tjänster, nya produkter och innovationer för cykeltrafiken. Region Uppsala är positiva att medverka till få fram nya innovationer inom mobilitetsfrågor. I den regionala utvecklingsstrategin finns skrivningar som styrker att regionen ska stärka förutsättningarna för innovationer.

I den *Regionala cykelstrategi för Uppsala län* synliggörs vilka strategiska satsningar och insatser som krävs för att stärka Uppsala län som en cykelregion, främja cykelkulturen och bli en plats där cykeln är det naturliga färdmedlet för kortare och medellånga resor och kombinationer med cykel-kollektivtrafik samt bil-cykel. Cykelstrategin kopplar an till uttalade målsättningar som finns i den regionala utvecklingsstrategin för Uppsala län som syftar till förbättrade möjligheter att välja kollektivtrafik, gång och cykel samt att transportsystemet ska bidra till bättre folkhälsa och klimat.

2. Syfte och avgränsning

Den regionala cykelstrategin ska vara vägledande och utgöra underlag för den framtida regionala infrastrukturplaneringen. Strategin ligger till grund för ett framtida cykelavsnitt i länstransportplanen. Den ska också säkerställa att effektiva investeringar i cykelinfrastruktur genomförs.

Strategin är en av grunderna för samverkan och samordning inom den regionala infrastrukturplaneringen. Den regionala cykelstrategin fokuserar på vardagsresor, men möjliggör även rekreations- och turismcykling som är av betydelse för besöksnäringen. Strategin ska vara till vägledning och stöd för länets kommuner och deras cykelplanering. Strategin är även underlag till Regionala kollektivtrafikmyndigheten och Trafikverket region öst för deras planering.

Cykelstrategin gäller för gång- och cykelväg längs med det regionala statliga vägnätet, dvs. statliga gång- och cykelvägar i Uppsala län. När det gäller gång- och cykelvägar längs det kommunala vägnätet kan kommunerna söka statlig medfinansiering via länstransportplanen.

3. Fördelar med ökat cyklande

Medborgare i Uppsala län har mycket att vinna på att investera i insatser för en ökad och säker cykling.

Bättre folkhälsa

Ökad färdmedelsandel för cykel leder till en förbättrad folkhälsa. De positiva effekterna består av förbättrad fysisk och psykisk hälsa, vilket är positiva samhällsvinster. Fysisk aktivitet är en av de största friskfaktorerna och ett effektivt sätt att kraftigt minska risken för en rad folksjukdomar. Att genom samhälls- och infrastrukturplanering i större utsträckning främja aktiv transport, såsom gång och cykling, innebär förbättrad folkhälsa. De negativa effekterna består av en ökad risk för cykelolyckor och ökad exponering för luftföroreningar.

Attraktivare miljöer

De områden som formas för att prioritera cyklister och gående blir ofta tillgängligare, mindre bullriga och får en bättre luftkvalitet. Cykeln tar betydligt mindre plats än en bil i städerna/tätorterna. Det blir platser där såväl det lokala näringslivets förutsättningar att växa stärks men även främjas folkhälsan och det frigörs ytor för attraktiva utemiljöer som medborgare kan använda för rekreation, spontanidrott, spontanmöten och lekplatser. Ett Uppsala län som i större utsträckning planeras för att främja cykel som färd sätt blir på så vis ett län där närheten till service kan öka och där fler goda livsmiljöer växer fram.

Cykling för rekreation och turism - näringslivsutveckling

Satsning på cykelturism möjliggör utveckling av det lokala näringslivet i form av att nya och gamla leder sammanflätas till en fungerande infrastruktur där nya upplevelsetjänster och service kan etableras. Den största ekonomiska effekten på intäktssidan som cykelturism medför är besökarens köp på resan för exempelvis boende, mat, cykelhyra och inträde till sevärdheter. Cykelturism, såväl fritids- och motionscykling, gynnas av längre distanser men alla behöver kortare etapper för att vara intressanta för flera målgrupper. En cykeldestination kännetecknas av längre distans med dagsetapper på 30-50 kilometer vars sträckor bjuder på varierade upplevelser och utbud. Prioriteringen bör främst bestå i att höja standard och förbättra trafiksäkerhet där det finns brister samt att bygga ihop befintliga och nya leder i turismcykelstråken. Det är viktigt att utgå från anslutningar till kollektivtrafiken när vi arbetar med att förbättra möjligheten för att öka rekreation- och turismcyklingen. Samverkan är viktig mellan kommunernas näringslivsföreträdare, intresseorganisationer och besöksnäringens aktörer för att optimera cykelturismens potential som en näringslivs- och tillväxtfråga.

Skapa nya förutsättningar för utveckling och innovationer

För att få fler att cykla krävs öppenhet för att ompröva gamla tankesätt och våga tänka nytt. Det krävs att man sätter sig in i målgruppens vardag för att verkliga förstå utmaningarna som hindrar utvecklingen. En cykelbar infrastruktur är en grundförutsättning men det är så mycket mer som ska fungera för att underlätta cyklistens vardag oavsett om syftet är arbets- och studiependling eller för rekreation och turism.

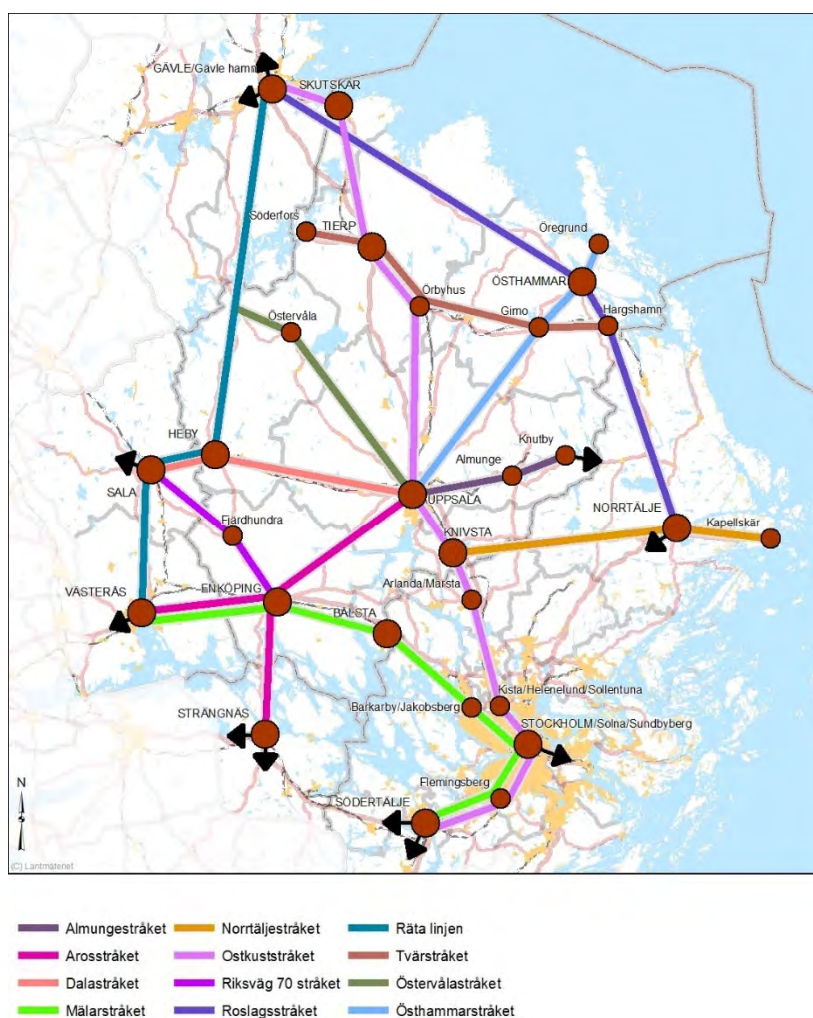
Strategin uppmuntrar alla att tänka till och tänka nytt kring dessa frågor. Speciellt uppmannas offentliga aktörer så som Region Uppsala att föregå med gott exempel. Ett exempel kan vara att implementera ett låncykelsystem vid prioriterade bytespunkter som kopplar an till modern informationsteknologi för att lokalisera, boka och betala för cykeln

för att skapa gynnsamma förutsättningar för ett ökat cyklande i Uppsala län. Vid innovations- och utvecklingsprojekt är det viktigt att bygga in uppföljnings- och förbättringsmetoder som tar hänsyn till cyklistens förutsättningar eftersom detta leder till ständiga utvecklingsprocesser och nya innovationer inom området.

4. Förutsättningar i Uppsala län

Uppsala län består av en stor och ett antal mindre kommunhuvudorterna: Uppsala stad och Enköping, Bålsta, Knivsta, Heby, Tierp, Östhammar och Skutskär. Avstånden mellan orterna är oftast så långa att potentialen för vardagsresor på cykel mellan dem i nuläget är begränsad. Den pågående teknikutvecklingen med bl.a. en ökad användning av elcyklar ökar dock vardagscyklingens räckvidd och på sikt finns en möjlighet att skapa ett sammanhängande regionalt cykelvägnät.

Länet har en stor befolkning på en relativt liten koncentrerad yta och i hög grad är orterna lokaliserade längs stråken och södra del av länet. Uppsala län har också en bra grundstruktur för kollektivtrafik. Kartan nedan visar de befintliga stråken i Uppsala län.



Figur 1: Stråk i Uppsala län

Spridningen av befolkning till ett större antal orter gör att större delen av befolkningen har endera nära till en tågstation, busshållplats eller till sin slutmålspunkt som till exempel sin arbetsplats eller skola.

Hösten 2012 genomfördes en inventering av behovet av cykelvägar¹. Utgångspunkten var att binda ihop så gott som samtliga länets tätorter. I dialog med kommunerna valdes ytterligare några sträckor ut. Sammanlagt 106 sträckor med en total längd om knappt 900 kilometer inventerades. Syftet med behovsinventeringen var att utifrån olika faktorer sammanställa ett prioriteringsunderlag för tänkbara cykelvägar i hela länet utmed det statliga vägnätet. Med hjälp av prioriteringsunderlaget kunde objektens nytta jämföras med andra inom både den egna kommunen och mellan olika kommuner. Inventeringen utgjorde ett underlag inför länstransportplan för 2014–2025. Kartan nedan visar de befintliga och planerade gång- och cykelvägar i Uppsala län.



Figur 2: Befintliga och planerade gång- och cykelvägar längs statliga vägar i Uppsala län.

De befintliga gång- och cykelvägarna som kartan visar är gång- och cykelvägar längs det statliga vägnätet och informationen är hämtad från Nationella vägdatan (NVDB). De planerade gång- och cykelvägarna är beslutade av Region Uppsala att genomföras via länstransportplanen. Det pågår även ett arbete med att ta fram flera planerade gång- och cykelvägar i länet.

¹ [Länstransportplanen för Uppsala län 2014-2025, del 2](#)

Ansatsen med denna cykelstrategi är att först ta fram mål och strategier för var regionala gång- och cykelvägar ska anläggas. Nästa steg blir utifrån åtgärdsvalsstudier och prioriteringsprinciper att anlägga gång- och cykelvägar.

5. Cykelstrategins koppling till regional utvecklingsstrategi för Uppsala län

Den regionala cykelstrategin tar sin utgångspunkt i de transportpolitiska funktions- och hänsynsmålen som tydligt pekar ut betydelsen av långsiktigt hållbara transportlösningar. Genom att skapa förutsättningar för en ökad och säker cykling kan trafikens negativa påverkan på miljön minska samtidigt som folkhälsan förbättras.

Målsättningar i den regionala utvecklingsstrategin för Uppsala län (RUS)² är att förbättra möjligheterna att välja kollektivtrafik, gång och cykel samt att transportsystemet ska bidra till bättre folkhälsa och minskad klimatpåverkan. Det finns tre mål i RUS som vägleder cykelstrategin och de presenteras i figuren nedan. Ett av insatsområdena i RUS är att främja resor på cykel genom att erbjuda en utbyggd infrastruktur för cykel. För att nå dit ska cykelvägarna vara säkra och koppla samman tätorter med omlandet. Hela-resanperspektivet är centralt och därför är det viktigt att skapa goda förutsättningar för kombinationsresor med cykel och kollektivtrafik.



² [Regional utvecklingsstrategi för Uppsala län, 2017-04-10](#)

Figur 3: Cykelstrategi ur ett regionalt utvecklingsperspektiv

6. Framtidsbild

Framtidsbilden nedan är inriktning på arbetet med cykelfrågor och den är av en övergripande karaktär. Bilden ska beskriva hur cykelregionen Uppsala län ska utvecklas och upplevas fram till 2030. Framtidsbilden handlar om vad som ska uppnås, inte hur.

I Uppsala län är cykeln ett effektivt och mycket konkurrenskraftigt alternativ till bilen. Vi har möjlighet att cykla året runt och under hela dygnet. Vi cyklar för att det är snabbt, säkert, enkelt och ekonomiskt. Det bidrar till vårt eget välbefinnande och till en bättre miljö för alla, oberoende av ålder

Cykeln är ett naturligt val för de flesta av våra korta och medellånga resor till arbete, skola och fritidsaktiviteter. Vi använder gärna cykeln för inköp och många av oss cyklar även för rekreation och motion.

När vi väljer cykeln kommer vi alltid nära vårt mål och det är lätt att parkera på ett ordnat, tryggt och säkert sätt. Cykeln är alltid lätt att kombinera med andra färdstätt, som gång, kollektivtrafik och bil.

Det är inte bara antalet cyklister som ökar utan även typer av cykelfordon. Det möjliggör nya transport- och levnadsvillkor och ökar kraven som ställs på cykelinfrastrukturen. Vi planerar så att infrastrukturen är anpassad för olika cykeltyper vad gäller framförallt bredd på cykelväg/fält och cykelparkeringens utformning.

För att fler ska välja att cykla behöver cykelns attraktivitet öka. Hur en person väljer att resa beror först och främst på individuella val och förutsättningar. Därefter har upplevelsen av den byggda miljön och den sociala miljön stor betydelse. Är upplevelsen att omgivningarna är cykelvänliga och att det finns en cykelkultur på orten eller i umgängeskretsen är sannolikheten stor att en person också cyklar.

7. Målstruktur

Målstrukturen för cykelstrategin är uppdelade i fyra olika nivåer; mål, strategier, insatsområde och indikatorer³.



Figur 4: Processbild över mål, strategier och insatsområde

³ Bilaga 1 – Processbild över mål, strategier och insatsområden

7.1. Mål

Cykeltrafiken behöver få en tydligare status och roll som eget färdmedel i planeringen och vid utformningen av det framtida transportsystemet. De flesta av våra resor är korta vardagsresor och där har cykeln många gånger en god potential att ersätta bilen – om förutsättningarna finns. Genom att göra det enklare, effektivare och säkrare att cykla samt att i ökad utsträckning se cykeln som komplement till kollektivtrafiken kan också arbetspendling möjliggöras över större avstånd. Cykelstrategin tar sin utgångspunkt i såväl nationella som regionala mål rörande transporter, miljö och folkhälsa år 2030.

Den regionala cykelstrategin för Uppsala län har tre mål.

1. År 2030 ska andelen kombinationsresor cykel – kollektivtrafik fördubblas jämfört med 2016
2. År 2030 ska cykeltrafikens färdmedelsandel öka med tio procentenheter jämfört med 2016
3. År 2030 ska antalet omkomna och allvarligt skadade cyklister halveras jämfört med 2017⁴

Det första målet utgår från hela-resan-perspektivet eftersom det är centralt och därför är det viktigt att skapa goda förutsättningar för kombinationsresor med cykel och kollektivtrafik. Andelen kombinationsresor är 19 procent år 2016 och den andelen ska fördubblas till 2030. Målet kommer att mätas och följas upp via Kollektivtrafiksbarometern⁵. Inom detta mål är det viktigt att insatserna ligger i linje med det regionala trafikförsörjningsprogrammet⁶.

Det andra målet är öka cykeltrafikens färdmedelsandel med tio procentenheter jämfört med 2016. Färdmedelsandelen ska öka från 13 procent år 2016 till 23 procent år 2030. Målet kommer att mätas och följas upp via Kollektivtrafiksbarometern.

Det tredje målet är att halvera antalet omkomna och allvarligt skadade cyklister i länet fram till 2030. Målet är att halvera antalet omkomna och allvarligt skadade cyklister från 8 år 2016 till 4 år 2030. Målet kommer att mätas och följas upp via Strada⁷. Region Uppsala långsiktiga mål är att nå nollvisionen⁸.

⁴ Orsaken till att målen har olika basår är att Akademiska sjukhuset anslöts till Strada (Swedish Traffic Accident Data Acquisition) januari 2016. Viss eftersläpning förekommer i inrapporteringen, framförallt från sjukvården (t ex. ska journalanteckningar upprättas innan de rapporteras i Strada). Strada är ett informationssystem för data om skador och olyckor inom hela vägtransportsystemet.

⁵ <http://www.svenskkollektivtrafik.se/verktyg-och-system/kollektivtrafikbarometern/>, 2017-04-10

⁶ [Regionala trafikförsörjningsprogrammet för Uppsala län](#), 2017-04-07

⁷ <http://www.transportstyrelsen.se/strada>, 2017-03-30

⁸ [Nollvisionen](#) är visionen om att ingen ska dödas eller skadas allvarligt i trafiken. Det är både ett etiskt förhållningssätt och en strategi för att forma den säkra vägtrafiken där ingen dödas eller skadas allvarligt. 2017-05-02

7.2. Strategier

Strategierna utgör viktiga vägval och prioriteringar som tillsammans ger bra förutsättningar för att uppnå målen och framtidsbilden.

Utgångspunkt för att nå framtidsbilden och målen är följande tre strategier:

1. Bytet mellan olika transportmedel i resan mellan start och mål upplevs snabb och effektiv ur ett hela-resan-perspektiv
2. Underlätta kommunal, mellankommunal och regional infrastrukturplanering
3. Bättre, mer och säkrare cykelinfrastruktur

7.3. Insatsområden, indikatorer och aktörer

Strategierna ligger i sin tur till grund för elva insatsområden som bedöms som särskilt viktiga för att nå målen. Arbetet med insatsområdena kommer att genomföras av olika aktörer inom länet och de berörda aktörerna beskrivs under varje insatsområde. Varje insatsområde har en eller flera indikatorer som kommer att följas upp årligen genom ett cykelbokslut. Region Uppsala kommer att ansvara för det årliga cykelbokslutet som kommer att ske i samarbete med Trafikverket, kommuner och berörda aktörer.

A. Förbättra cykelparkeringar kring prioriterade bytespunkter

För att öka attraktiviteten för cykling bör cykelparkeringarna placeras i så nära anslutning som möjligt till den buss eller det tåg som resan ska kombineras med. Det är även betydelsefullt hur cykelparkeringarna är utformade. Därför ska det finnas säkra, funktionella och attraktiva cykelparkeringar vid kollektivtrafikens prioriterade bytespunkter. Behovet av parkering varierar beroende på resenär, cykeltyp och hur lång tid cykeln ska stå parkerad. Oavsett bytespunkt behöver cykelparkeringarna vara rätt dimensionerade, ha en god underhållsstandard och vara trygga. Såväl sällancyklister som vanecyklister uttrycker en påtaglig oro för att cykeln ska bli stulen eller vandaliserad. Säkra cykelparkeringar är därmed en avgörande faktor för att det ska upplevas attraktivt och tryggt att cykla. Vid cykelvårdstationer finns det möjlighet ta hand om sin cykel. Det finns möjlighet att spola av cykeln med vatten, blåsa rent med tryckluft, mecka och pumpa däcken. Det finns även ett behov av att placera ut publika pumpar där medborgare kan pumpa till exempel cyklar, barnvagnar, rullatorer och rullstolar. Inom detta insatsområde är det viktigt att insatserna ligger i linje med det regionala trafikförsörjningsprogrammet⁹.

Indikator

- Beläggningsinventering av cykelparkering.
- Antal cykelparkeringar
- Antal cykelparkeringar med tak
- Antal cykelparkeringar med låsmöjligheter
- Antal cykelparkeringar med låsmöjligheter för lastcyklar
- Antal cykelparkeringar med belysning
- Antal cykelgarage

⁹ [Regionala trafikförsörjningsprogrammet för Uppsala län, 2017-04-07](#)

- Antal publika pumpar
- Antal cykelvårdsstationer

Aktörer

Region Uppsala, kommuner, markägare/fastighetsägare och Trafikverket region öst

B. Utöka kollektivtrafikens upptagningsområde genom satsningar på cykelinfrastruktur

Om målet att öka cyklandet i Uppsala län ska kunna realiseras är det viktigt att underlätta och stimulera kombinationsresor med cykel och kollektivtrafik. Att underlätta kombinationsresor stärker och ökar attraktiviteten av såväl kollektivtrafiken som cykel. Enligt den nationella cykelstrategin finns det ett upptagningsområde för en bytespunkt inom två till tre kilometers cykelresa¹⁰. Region Uppsala vill öka benägenheten att kombinera cykel och kollektivtrafik därför behöver hela resan vara snabb, bekväm, smidig och trygg så att det är attraktivt att ta sig till och från bytespunkten. Det handlar också om att öka tillgängligheten och förbättra kopplingarna med cykel till kollektivtrafikens bytespunkter. När åtgärder genomförs vid hållplatser ska tillgängligheten för cyklister ses över så att det finns goda gång- och cykelförbindelser till och förbi hållplatserna. Det ska finnas goda möjligheter att parkera sin cykel vid hållplatser.

Indikator

- Antal km gång- och cykelväg som ansluter till kollektivtrafiken
- Antal nya cykellänkar till bytespunkter

Aktörer

Region Uppsala, kommuner, markägare/fastighetsägare och Trafikverket region öst.

C. Verka för att framtida tågupphandling möjliggör att fler cyklar kan tas med ombord på tågen

I och med att det på marknaden finns tåg som kan erbjuda fler cykelplatser utan att inkräkta på antalet tillgängliga sittplatser jämfört med nuvarande tåg är detta ett område som bör studeras vidare. Inte minst sedan S-tågen i Köpenhamn visar att det går att öka kollektivtrafikresandet genom en utformning av tåg som möjliggör cyklar ombord och att resenärerna tillåts att ta med cykeln gratis på tåget.

De nuvarande tågens kapacitet för cyklar gör det också svårt att vara säker på att det finns en möjlighet att få plats med cykeln. När nya tåg upphandlas av Region Uppsala bör det finnas en möjlighet att inreda dem på ett sådant sätt att fler cyklar får plats ombord.

Inom detta insatsområde är det viktigt att insatserna ligger i linje med det regionala trafikförsörjningsprogrammet¹¹.

¹⁰ [Nationella cykelstrategin](#), 2017-05-02

¹¹ [Regionala trafikförsörjningsprogrammet för Uppsala län](#), 2017-04-07

Indikator

- Bevaka hur frågan hanteras i strategier och handlingsplaner.

Aktör

Region Uppsala

D. Förbättra möjligheten att ta med cykel i kollektivtrafik

Om målet att öka cyklandet i länet ska kunna realiseras är det av stor vikt att underlätta och stimulera kombinationsresor med cykel och kollektivtrafik. Kombinationen kollektivtrafik och cykel medför att länets besöksmål tillgängliggörs på ett nytt sätt vilket ger medför att besöksmål till exempel kan behöva över sina tjänster till cyklister.

En faktor som är avgörande för framgångsrika kombinationsresor är att i större utsträckning verka för och underlätta att ta med cykel i kollektivtrafiken. Att cykeln inte fritt får tas med på kollektivtrafiken har flera orsaker. Bland annat gör utformningen av tågen och vissa stationer samt den platsbrist som uppkommer, att det är svårt att erbjuda mer plats åt cykeln med nuvarande förutsättningar. Vad gäller regionbusstrafiken så behöver busschauffören gå av för att försäkra sig om att de cyklar som hängs fast utanpå bussen sitter säkert. Det tar extra tid och gör det svårare att hålla tiden.

En liten ihopfälld cykel får tas med på all kollektivtrafik i Uppsala län utan extra kostnad.

Inom detta insatsområde är det viktigt att insatserna ligger i linje med det regionala trafikförsörjningsprogrammet¹².

Indikator

- Antalet sålda cykelbiljetter i kollektivtrafiken

Aktör

Region Uppsala

E. Stärk trafikslaget cykelns roll i samhällsplaneringen

Om cykeln ska bli det självklara valet för resor under en mil i Uppsala län behöver cyklandet öka i alla länets tätorter. Faktorer som snabbhet, bekvämlighet, smidighet och trygghet spelar stor roll för vilket färdmedel som väljs. Samhällsplanering behöver därför göra cykeln till det snabbaste, smidigaste och bekvämaste färdmedlet i och kring tätorten om fler ska välja cykeln. Trafikmiljön för cyklister behöver förbättras. Förutom att trafiksäkerheten behöver förbättras så behöver också trafikmiljön upplevas som tryggare av de som nyttjar den.

Indikator

- Antaget styrdokument där trafikslaget cykel finns med i planeringen.

¹² [Regionala trafikförsörjningsprogrammet för Uppsala län, 2017-04-07](#)

Aktörer

Region Uppsala, kommuner, Länsstyrelsen Uppsala län, Trafikverket region öst, företagsföreningar och företag.

F. Säkerställ god tillgänglighet till data om det prioriterade huvudnätet för pendling med cykel

Kännedomen om cykeltrafiken är generellt sett låg i jämförelse med motoriserade fordon. Inrapporteringen av cykelvägar i Nationella vägdatabasen (NVDB)¹³ är inte fullständig och inrapporteringen om var det är lämpligt att cykla i blandtrafik med motorfordon bristfällig. Inte heller är cykelvägarnas standard alltid är känd.

Bristfälliga data gör att det är svårt att erbjuda bra cykelkartor i reseplanerare, vilket i sin tur riskerar att försämra upplevelsen av att cykla i Uppsala län. Utan bra data är det svårt att veta exakt var insatser bör göras för att förbättra trafikmiljön för cyklister och vilka platser som har lägre prioritet avseende förbättrad trafikmiljö. Viktigt är därför att säkerställa tillgång till kvalitetssäkrad data om cykelinfrastrukturen.

Indikator:

- Tillgång till kvalitetssäkrad data

Aktörer

Region Uppsala och Trafikverket region öst

G. Investera i regionala cykelvägar

Störst potential för att öka cyklingen finns i och omkring kommunhuvudorterna i regionen eftersom flest människor bor och är verksamma där. De regionala cykelvägarna löper vanligtvis utefter det statliga vägnätet. En viktig del för att de regionala cykelvägarna ska fungera effektivt är att de kommunala cykelvägarna ansluter på ett bra sätt och tvärtom. De kommunala cykelstrategierna och cykelplanerna är ett viktigt underlag för prioritering och genomförandet av åtgärder inom länstransportplanen. Det är viktigt att Region Uppsala tar till sig den lokala kompetens och information från kommunerna vid genomförandet av cykelstrategin. På sikt kommer investeringar i cykelvägar genomföras mellan orter i de prioriterade stråken för att stärka arbets- och studiependling.

Indikator

- Antal km planerad utbyggnad gång- och cykelvägar
- Antal km nybyggnation gång- och cykelvägar

Aktörer

Region Uppsala, berörda kommuner och Trafikverket region öst

¹³ <http://www.nvdb.se/>, 2017-05-02

H. Tydliggör transportslaget cykeln i länstransportplanen för ökad jämlikhet mellan transportslag

Cykelsatsningar ger positiva miljö- och hälsoeffekter och trots de positiva effekter som följer av förbättrade möjligheter att cykla är det en relativt liten del av finansieringen av ny infrastruktur som traditionellt sett gått till cykling. Cykeln har i många fall hanterats lite vid sidan av och inte alltid setts som ett eget transportslag likvärdigt bedömt som de andra.

Indikator

- Fördelning av ekonomiska medel i länsplanen mellan trafikslag.
- Informationsinsatser i samband med ny gång- och cykelväg.

Aktörer

Region Uppsala, kommuner och Trafikverket region öst.

I. Stärka cykling för rekreation och turism

Inledningsvis kommer fokus i utvecklingen av det regionala cykelvägnätet vara att investera i anslutning till tätorter där potentialen för ökad cykling för arbetspendling är störst. På vissa platser kan det dock finnas ett behov av att åtgärda så kallade ”felande länkar” för att binda samman tätorter med besöks- och rekreativsmål. Det gäller korta sträckor, upp till ett par kilometer, där ny cykelväg avsevärt kan förbättra de fysiska förutsättningarna för många cyklister. Eventuellt kan kommunal medfinansiering vara aktuellt för gång- och cykelvägar som främst har ett rekreativ- och turismssyfte. Förbättrade möjligheter att ta med cykel på kollektivtrafiken bidrar också till att öka tillgängligheten till länets besöksmål.

Indikator

- Antalet åtgärder som stärker viktiga målpunkter för näringen

Aktörer

Turistorganisationer, intresseorganisationer, privata näringslivet, Turist- och näringslivsenheter, destinationsbolag och Visit Uppland.

J. Åtgärda trafik- och säkerhetsproblem – öka trafiksäkerheten

Nollvisionen om antalet dödade och svårt skadade cyklister är utgångspunkten för strategin. För att minska antalet cykelolyckor men även för att minska oron att råka ut för en olycka krävs insatser för att förbättra säkerheten för cyklister. Det handlar om att åtgärda trafikfarliga miljöer och att skapa funktionell och säker cykelinfrastruktur. Den enskilt största orsaken till allvarliga singelolyckor bland cyklister är dålig drift och dåligt underhåll av cykelvägarna.

Indikator

- Antalet åtgärder som ökar trafiksäkerheten

Aktörer

Region Uppsala, kommuner och Trafikverket region öst.

K. Informationsinsatser för ökad hjälmanvändning

Kopplingen mellan vårdbehandlade cyklister och bristande användning av hjälm är tydlig. Därför vill Region Uppsala arbeta med olika insatser för ökad användning av cykelhjälm. Hjelmanvändning har en potential att minska antalet omkomna cyklister med 25 procent och att minska antalet allvarligt skadade cyklister med tio procent¹⁴. Graden av användning av cykelhjälm skiljer sig mellan kommunerna i länet.

Indikator

- Målgruppsanpassade informationsinsatser.

Aktörer

Kommuner, Trafikverket region öst och Region Uppsala.

Region Uppsala vill öka den frivilliga användningen av cykelhjälm. Forskning visar att det har störst möjlighet att nå framgång inom följande målgrupper¹⁵: pendlarcyklister, föräldrar, äldre, barn och tjänstecyklister, det vill säga medarbetare i kommuner, landsting/region och företag.

¹⁴ <http://www.trafikverket.se/om-oss/var-verksamhet/sa-har-jobbar-vi-med/vart-trafiksakerhetsarbete/skyltfonden/projekt/slutforda-projekt/ovrigt/ovrigt/okad-cykelhjalmsanvandning--cyklisters-drivkrafter-och-statens-styrmedel/> 2017-02-15

¹⁵ <http://www.trafikverket.se/om-oss/var-verksamhet/sa-har-jobbar-vi-med/vart-trafiksakerhetsarbete/skyltfonden/projekt/slutforda-projekt/ovrigt/ovrigt/okad-cykelhjalmsanvandning--cyklisters-drivkrafter-och-statens-styrmedel/> 2017-02-15

8. Genomförande

Beroende på syfte med genomförandet av cykelobjektet bör de berörda parterna tydliggöra ansvarsfördelningen sig mellan sig. Det är även viktigt att samverkansformer mellan Trafikverket, Region Uppsala, kommun, markägare/fastighetsägare och organisationer tydliggörs vid genomförande, drift och underhåll.

Hur blir en cykelväg till, och vem har ansvar för vad?

I Uppsala län finns många mil av vägar avsedda för trafikanter av alla slag.

Det finns tre olika typer av väglklasser: statliga vägar som Trafikverket ansvarar för, kommunala vägar som respektive kommun ansvarar för, samt enskilda vägar som har en eller flera privata ägare.

Statliga vägar

Trafikverket förvaltar det statliga vägnätet, de delas upp i två kategorier; dels vägar som är av nationellt intresse, i Uppsala län utgörs de av E4, E18, väg 56 och väg 70 och dels det övriga regionala vägnätet. Planeringen om vad som ska byggas på nationell nivå ansvarar Trafikverket för i en nationell infrastrukturplan, medan Region Uppsala har ansvar för prioritering av åtgärder på övriga statliga vägar i Uppsala län. Trafikverket har ansvaret att genomföra båda planerna vilket innebär en tät dialog med Region Uppsala för planering av genomförandet gällande framförallt länstransportplanen.

Varje mandatperiod tilldelar regeringen via den nationella planen Region Uppsala en viss summa pengar att investera i transportinfrastruktur på de statliga vägar som omfattas av länstransportplanen. Dessa pengar fördelas av regionfullmäktige genom länstransportplanen till olika åtgärder som är politiskt prioriterade i vårt län. Varje år antas en verksamhetsplan som pekar ut vad som ska genomföras eller påbörjas under kommande år. Det blir en slags uppdragslista till Trafikverket som efter beslut av politikerna genomför verksamhetsplanen.

Kommunala vägar

I varje kommun finns vissa vägar som ägs och underhålls av kommunen. Utmed dessa vägar är det kommunen som ansvarar för investering och projektering av cykelvägar. Kommunen kan i vissa fall söka stöd från Region Uppsala för att finansiera en viss sträcka. Detta kallas för statlig medfinansiering och ges under speciella förhållanden.

Enskilda vägar

Det kommer att finns möjlighet att söka statligt stöd för investering av cykelåtgärder längs enskilda vägar i Uppsala län.

Region Uppsala arbete

Region Uppsala ansvarar för att ta fram en länstransportplan. I länstransportplanen fördelas medel från staten till olika områden, bland dem cykelinfrastruktur.

Att arbeta med infrastruktur är ett sätt att främja ökad cykling. Det måste även framgå i den regionala och kommunala samhällsplaneringen att cykeln har en given roll i det hållbara samhället.

När en kommun söker statlig medfinansiering för en gång- och cykelväg utmed det kommunala vägnätet är det viktigt att även få en redogörelse för hur kommunen ska arbeta för att öka andelen cyklisterna på den tilltänkta sträckan. Att enbart bygga infrastruktur utan att aktivt arbeta för ökad användning av både ny och befintlig infrastruktur ger små eller inga samhällsvinster. Det är av stor vikt att säkerställa kommunens åtaganden när det gäller framtida underhållet av gång- och cykelvägar som har finansierats av statlig medfinansiering.

Trafikverkets arbete

Det är Trafikverkets ansvar att verkställa och genomföra de projekt som Region Uppsalas fleråriga verksamhetsplan pekar ut. Trafikverket sköter därmed frågor som samråd, markförhandlingar, projektering och anläggning av infrastrukturen utmed det statliga vägnätet enligt gällande riktlinjer och lagstiftning på området.

Kommunernas delaktighet

För att lyckas med cykelstrategin är viktigt att länets kommuner får möjlighet inkomma med inspel i arbetet med den årliga verksamhetsplanen för länstransportplanen. Tanken är att kommunerna ska inkomma med förslag på cykelobjekt/cykelåtgärder längs statliga vägar som bedöms ha en kostnad under 25 miljoner kronor till verksamhetsplan varje år.

Kommunerna kan söka statligt medfinansiering för vissa cykelinfrastruktur- och kollektivtrafikåtgärder på det kommunala vägnätet från länstransportplanens pott för Trafiksäkerhet och miljö samt potten för kollektivtrafikåtgärd. Potternas storlek bestäms av Region Uppsala och vad som medger medfinansiering bestäms av Trafikverket efter riktlinjerna i handbok¹⁶ för statsbidrag till vissa kollektivtrafikanläggningar.

Regeringen har beslutade att cykeln ska kunna vara en del av det så kallade stadsmiljöavtalen som främjar hållbara stadsmiljöer¹⁷. Kommuner och regioner får på så vis möjlighet att söka statliga medel för satsningar på cykelinfrastruktur.

Cykelutvecklingsplattform – ett nätverk för cykelaktörer

Region Uppsala kommer att samla kommunerna i länet och Trafikverket till en cykelutvecklingsplattform för att tillsammans i Uppsala län sprida och vidareutveckla de insatser och den kunskap som krävs för att lyckas med att få flera att cykla samt att utveckla arbetet med varje insatsområde.

¹⁶ https://trafikverket.ineko.se/Files/sv-SE/18542/Ineko.Product.RelatedFiles/2016_169_hantering_av_statlig_medfinansiering_till_regionala_kollektivtrafikanlaggningar.pdf , 2017-04-10

¹⁷ <http://www.trafikverket.se/for-dig-i-branschen/Planera-och-utreda/Planerings--och-analysmetoder/Finansieringsmetoder/statligt-stod-for-hallbara-stadsmiljoer---stadsmiljoavtal/> 2017-05-02

9. Prioriteringsprinciper

Att på kort sikt bygga cykelväg längs de sträckor som har definierats att ingå i det regionala cykelvägnätet är inte möjligt på grund av de ekonomiska ramarna som finns i den regionala länstransportplanen. Av den anledningen måste prioriteringar göras. Prioriteringsprinciperna har tagits fram baserat på de förutsättningar och potentialer som i dagsläget finns i Uppsala län. Förutsättningar och potentialen för ökad cykling är där många bor, arbetar eller där flera andra målpunkter finns. Flest resor görs för att nå arbete, skola, inköp, men även resor till fritidsaktiviteter utgör en betydande andel. Satsningar som främjar en ökad och säker cykling för vardagsresor i anslutning till tätorter, i eller mellan närliggande tätorter för att nå arbete, skola eller allmän service prioriteras. I kombination med kollektivtrafiken kan cyklingen bli en del av en längre vardagsresa och förbättrade tillgänglighet för cykel till busshållplatser och kollektivtrafiknoder prioriteras.

Insatser för förbättringar av rekreations- och turismcykling har en lägre prioritet än de för vardagsresor. Bland cykelturistlederna är de sträckor där både turism och vardagscykling gynnas prioriterade. Turistcykellederna skapar förutsättningar för cykelturism, men infrastrukturperspektivet är bara en liten del i ett större besöksnäringssperspektiv. På längre distanser finns potential för fritids- och motionscykling samt cykelturism. Prioriteringen bör främst bestå i att höja standard och förbättra trafiksäkerhet där det finns brister samt att bygga ut felande länkar i stråken. Samverkan är viktig mellan kommunernas näringslivsföreträdare, turistorganisationer och besöksnäring för att se cykelturism som en näringslivsfråga. Det finns även möjlighet att söka medel för cykelleder för turism via landsbygdsprogrammet.

Den regionala cykelstrategi för Uppsala län kommer att beslutas av Region Uppsala under hösten 2017. Den ger inriktningen för vilka åtgärder som bör finansieras via länstransportplanen. Ett regionalt cykelvägnät omfattas dels av länkar som binder ihop viktiga start- och målpunkter via kollektivtrafiknätet, dels också fysiska gång- och cykellänkar som binder ihop tätorter i vissa fall.

De åtgärder som är en del av det regionala cykelvägnätet finansieras till 100 procent av länsplanen. Det kan även gälla åtgärder längs enskilt vägnät. Därutöver finns behov av gång- och cykelvägar längs statlig väg som är av mer lokal funktion. Förslaget innebär att länstransportplanen finansierar dessa med 40 procent och aktuell kommun med 60 procent. Avvägningen av procentsatsen består av att å ena sidan utgöra ett incitament till byggande av gång- och cykelvägar, och å andra sidan inte ta fokus och medel från länstransportplanens uppgift att bygga ut ett regionalt cykelvägnät som kan bidra till länsplanens övergripande målsättning om ökade andelar hållbara resor, det vill säga kollektivtrafik, cykel och gång.

9.1. Prioriteringsprinciperna för att rangordna objekt utmed statligt vägnät

Eftersom behoven av gång- och cykelvägar sannolikt är större än de medel som avsätts i länstransportplanen kommer prioritering av gång- och cykelvägsobjekt att behöva göras. Det kommer att ske efter genomförda åtgärdsvalsstudier och följer de principer som redovisas i nedan.

I första hand är cykelåtgärder med fokus på vardagsresor prioriterat:

- Öka tillgängligheten för arbets- och studiependling med cykel
- Koppla cykelnätet till kollektivtrafikens prioriterade bytespunkter
- Öka säker tillgänglighet till skola med cykel
- Öka förutsättningarna för att nå allmän service/fritidsaktiviteter med cykel
- Förbättra cykelparkeringar vid prioriterade bytespunkter
- Konkurrenskraft mot bilen (restidskvot, cykelandel)

I andra hand stöds cykelåtgärder för rekreation och turism:

- Utveckla cykelinfrastrukturen för rekreation och turism med koppling till stråken¹⁸ i Uppsala län
- Felande länkar där potentialen för ökad turist- eller besöksmål längs stråken i Uppsala län

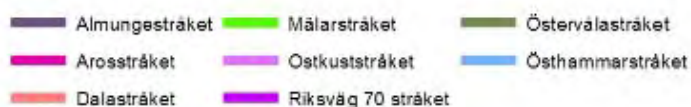
9.2. Prioriteringsprinciperna för gång- och cykelvägar inom statliga vägnätet som medfinansieras av kommuner

- Trafiksäkerhetsbehov
 - Årsdygnstrafik
 - Hastighetsbegränsning
 - Vägbredd
- Efterfrågan – befolkningsunderlag
- Målgrupp
 1. Skolbarn
 2. Arbetspendling
 3. Fritid och rekreation

För att regionalt hänsyn ska kunna tas delas befolkningsunderlaget in i intervaller.

¹⁸ Bilaga 2 – stråk i Uppsala län.

Kartan visar vilka stråk i Uppsala län som är prioriterade för åtgärder inom cykel och kombinationsresor cykel och kollektivtrafik. Åtgärderna kan vara länkar som binder ihop viktiga start- och målpunkter via kollektivtrafiknätet, felande länkar till prioriterade bytespunkter, cykelparkeringar, pumpar och fysiska gång- och cykelvägar. I vissa fall kan åtgärderna bindas ihop så att dessa bildar en sammanhängande gång- och cykelväg mellan orter. Fokus på investeringarna kommer nästan uteslutande vara inom de prioriterade stråken som framgår av kartan.



Figur 5: Prioriterade stråk för åtgärder inom cykel och kombinationsresor (kollektivtrafik och cykel)

10. Uppföljning

Hur arbetet inom målen och insatsområdena fortlöper kommer att följas upp i ett regionalt cykelbokslut som kommer genomföras kontinuerligt av Region Uppsala. Det har varit viktigt att säkerställa att målen kan mätas och följas upp. Uppföljningen av mål ett och två kommer att ske med hjälp av data från kollektivtrafikbarometern. Mål tre kommer att följas upp via strada.

Med cykelbokslutet blir det lättare att göra de satsningar som krävs för att utveckla Uppsala län som cykelregion. Uppföljning är en viktig del för att säkerställa att investeringar görs enligt prioriteringarna och att de leder till att uppfylla mål.

Uppföljning av arbetet ska göras enligt nedan:

- *Verksamhetsuppföljning* av indikatorer kan t.ex. vara kostnadsfördelning mellan prioriterade områden. Verksamhetsuppföljningen är relativt lätt att genomföra, men garanterar inte att målet uppfylls.
- *Kvalitetsuppföljning* visar om målen med cykelstrategin uppfylls, det vill säga om förutsättningar för ökad och säker cykling förbättras. Indikatorerna ska svara mot förbättringen av funktionen av cykelinvesteringarna, till exempel antal cykelparkeringar med tak och låsmöjligheter.
- *Effektuppföljning* handlar om det som är det yttersta syftet: att cyklingen ökar och blir säkrare. Indikatorer att följa upp är till exempel andel och antal cykelresor eller antal rapporterade cykelolyckor. Efterfrågan är ofta svår att följa upp, dels på grund av svårigheter med insamling av information, dels för att det är svårt att knyta utfallet till konkreta insatser som gjorts.

Cykelstrategin ska revideras/aktualiseras i samband med framtagande av ny länstransportplan, det vill säga vart fjärde år. De kartor som finns uppdateras i takt med fortlöpandearbete, lämpligast i samband med de årliga inriktningsbesluten för genomförande av länstransportplanen. Arbetet med att genomföra den regionala cykelstrategin ska följas upp kontinuerligt i samband med länstransportsplanens uppföljning.

11. Källförteckning

Regional utvecklingsstrategi för Uppsala län

Länstransportplanen för Uppsala län 2014-2025, del 1 och del 2

Regionala trafikförsörjningsprogrammet för Uppsala län

Internet

1. Hantering av statlig medfinansiering till regionala kollektivtrafikanläggningar samt åtgärder för förbättrad miljö och trafiksäkerhet på det kommunala vägnätet, Trafikverket,
https://trafikverket.ineko.se/Files/sv-SE/18542/Ineko.Product.RelatedFiles/2016_169_hantering_av_statlig_medfinansiering_till_regionala_kollektivtrafikanlaggningar.pdf, 2017-04-10
2. Nationella cykelstrategin
http://www.regeringen.se/498ee9/contentassets/de846550ff4d4127b43009eb285932d3/20170426_cykelstrategi_webb.pdf 2017-05-02
3. Nationell vägdatabas, <http://www.nvdb.se/sv> 2017-05-02
4. Nollvisionen
<http://www.trafikverket.se/for-dig-i-branschen/samarbete-med-branschen/Samarbeten-for-trafiksakerhet/Tillsammans-for-Nollvisionen/> 2017-05-02
5. Statsmiljöavtal
<http://www.trafikverket.se/for-dig-i-branschen/Planera-och-utreda/Planerings--och-analysmetoder/Finansieringsmetoder/statligt-stod-for-hallbara-stadsmiljoer---stadsmiljoavtal/> 2017-05-02
6. Strada, Transportstyrelsen
<http://www.transportstyrelsen.se/strada>, 2017-03-30
7. Ökad cykelhjälm användning – cyklister drivkrafter och statens styrmedel
<http://www.trafikverket.se/om-oss/var-verksamhet/sa-har-jobbar-vi-med/vart-trafiksakerhetsarbete/skyltfonden/projekt/slutforda-projekt/ovrigt/ovrigt/okad-cykelhjalmsanvandning--cyklister-drivkrafter-och-statens-styrmedel/> 2017-02-15



Stråk i Uppsala län

| Namn på stråken i länet | |
|---|---|
| Ostkuststråket (Södertälje/Stockholm) – Arlanda – Knivsta – Uppsala – Tierp – Skutskär – (Gävle/Gävle hamn) Ostkustbanan, E4, Väg 255, Väg 600, Väg 290, Väg 291 | |
| Mälärstråket (Södertörn/Stockholm/Sundbyberg) – Bålsta – Enköping – (Västerås) Mälärbanan, E18, Väg 263, (Väg 267) | |
| Arosstråket (Arlanda)-Uppsala – Enköping – Väg 55, E18 | <p>(Västerås/Örebro/Oslo)</p> <p>Hjulstabron – (Strängnäs/Norrköping)</p> |
| Riksväg 70 stråket Enköping – Fjärdhundra – (Sala/Borlänge/Mora) Väg 70 | |
| Räta linjen (Norrköping/Västerås) – Heby – Tärnsjö – (Hedesunda/Valbo) Väg 56, Väg 72 | |
| Dalastråket Uppsala – Morgongåva – Heby – (Sala/Borlänge/Mora) Dalabanan, Väg 72, Väg 56 | |
| Östervålastråket Uppsala – Harbo – Östervåla – Räta linjen Väg 272 | |
| Östhammarsstråket Uppsala – Alunda – Gimo – Östhammar – Öregrund – Gräsö Väg 288, Väg 76, Väg 1100 | |
| Tvärstråket Söderfors – Tierp – Gimo – Hargshamn Väg 292 | |
| Roslagsstråket (Gävle/Gävle hamn) – Karlholmsbruk – Forsmark – Östhammar – Hargshamn – (Norrälje) Väg 76 | |
| Almungestråket Uppsala – Gunsta – Almunge – Knutby – (Edsbro) Väg 282 | |
| Norräljestråket Knivsta – (Norrälje/Kapellskär) Väg 77 | |

Sändlista remissinstanser för Regionala cykelstrategin för Uppsala län

Kommuner

Enköping
Heby
Håbo
Knivsta
Tierp
Uppsala
Älvkarleby
Östhammar

Myndigheter

Länsstyrelsen Uppsala
Trafikverket region öst

Företagsorganisationer

Almi Företagspartner
Företag i samverkan Östhammar
Företagarna Enköping
Företagarna Heby
Företagarna Mälardalen
Företagarna Tierp
Företagarna Uppsala
Företagarna Östhammar
Handelskammaren Uppsala län
Håbo företagare
Knivsta företagarförening
Svenskt Näringsliv Uppsala län
Tierps företagare
Örbyhus-Tobo-Vendel Företagarförening
Örsundsbro Företagarförening

Avgränsande län

Länsstyrelsen Stockholms län
Region Gävleborg
Region Västmanland
Region Örebro län
Region Östergötland
Regionförbundet Sörmland
Stockholms läns landsting, Tillväxt, miljö och regionplanering,

Föreningar/stiftelser/samverkansorganisation

Barnombudsmannen Uppsala län
Biogas öst
Companion Uppsala län
Handikappföreningarnas samarbetsorganisation Uppsala län
Hela Sverige ska leva Uppsala län
LRF Mälardalen
Mälardalsrådet
Naturskyddsföreningen i Uppsala län
Naturskyddsföreningen Uppsala
Naturskyddsföreningen Enköping
Naturskyddsföreningen Tierp
Naturskyddsföreningen Älvkarleby
Naturskyddsföreningen Heby
Naturskyddsföreningen Östhammar
Naturskyddsföreningen Håbo
NTF Uppsala län
Upplandsstiftelsen

Utvecklingsgrupper

Alunda utvecklingsgrupp
Ekeby utvecklingsgrupp
Fjärdhundraland ekonomisk förening
Föreningen Utveckla Örbyhus Tobo och Vendel
Gimo utvecklingsgrupp
Gräsö skärgårdsråd
Hargshamns utvecklingsgrupp
Idé- och utvecklingsgruppen i Karlholm
Järlåsa i samverkan
Knivsta föreningsråd
Knytby i samverkan
Länna byalag
Oxsätra Åkerlänna tillsammans
Rasbo i samverkan
Söderöns utvecklingsgrupp
Utvecklingsrådet för Storvretabygden
Vattholma samverkan
Öregrunds utvecklingsgrupp
Österbybruks utvecklingsgrupp
Östhammars Stadsråd

Cykelföreningar

Bålsta cykelklubb
Cykelfrämjandet Knivsta
Cykelfrämjandet Uppsala
Cykelklubben Uni
Enköpings CK
Gruppen för cykel- och promenadväg utmed gamla Stockholmsvägen, väg 255
Knivsta cykelklubb
Tierps cykelklubb
Uppsala cykelförening
Upsala cykelklubb
Östhammars MK - Cykel
Östra Aros cykelklubb

Regionala cykelstrategin för Uppsala län - frågor till remissinsatserna

Allmänt

1. Nås syftet med regionala cykelstrategin?
2. Är den regionala cykelstrategin användbar för hela Uppsala län?

Mål och insatsområde

3. Är målnivåerna rimliga?
4. Saknas något/några insatsområden?
5. Nås målen med hjälp av insatsområdena?

Hela-resan-perspektiv

6. Är den regionala cykelstrategin vägledande för att utveckla ett hela-resan-perspektiv?

Prioriteringsprinciperna

7. Är prioriteringsprinciperna de rätta?
8. Är de prioriterade stråken och bytespunkterna korrekta?

§ 31

Dnr KS-2017-509

Dpl 900

Regional cykelstrategi för Uppsala län

Den regionala cykelstrategin för Uppsala län syftar till att främja cyklingen i länet.

Cykelns roll i samhällsplaneringen behöver stärkas. Cykeln är en självklar del av längre resor i kombination med kollektivtrafik. Det förutsätter goda anslutande gång- och cykelvägar och säkra parkeringsmöjligheter vid viktiga målpunkter.

Den regionala cykelstrategin har tre mål till år 2030;

- Att fördubbla andelen kombinationsresor cykel/kollektivtrafik
- Öka cykelns trafikfärdmedelsandel med 10 %
- Att antalet cyklister som skadas eller omkommer ska halveras.

Tekniska kontorets förslag till yttrande föreligger. Yttrandet följer frågorna i remissen.

Tekniska utskottets beslut

Tekniska utskottet föreslår kommunstyrelsen att ta tekniska kontorets förslag till yttrande som sitt eget.

(Bilaga 3)

Yttrande över förslag till Cykelstrategi för Uppsala län

Östhammars kommun delar uppfattningen att cykeln spelar en viktig roll i ett hållbart transportsystem och tycker det är bra att en regional cykelstrategi för Uppsala län tas fram med fokus på åtgärder för att öka cykelns andel som färdmedel.

Allmänt

1. Syfte med att den regionala cykelstrategin ska vara vägledande och utgöra underlag för den framtida regionala infrastrukturplaneringen uppnås väl i föreslagen strategi.
2. Den regionala cykelstrategin är användbar för hela Uppsala län. För att ytterligare öka användningen hade ett starkare perspektiv gällande blandtrafik med motorfordon varit önskvärd. En utgångspunkt som kan gagnat hela länet i ännu högre grad skulle vara "hur ska vi göra för det lättare att transportera sig utan bil, främst för de som cyklar men även för andra trafikanter." Strategin lyfter fram att "platser som formas för att prioritera cyklister och gående blir oftare barnvänligare, mindre bullriga och renare". För att gagna så många som möjligt och nå synergier hade det varit bra om barnvagnar, rollatorer, permobiler också fått vara en del i strategin.

Mål och insatsområden

3. Målnivåerna är rimliga, målen är tydliga och också relativt enkla att mäta och följa upp.
4. Möjligheterna att nyttja små vägar för säkrare blandtrafik skulle kunna lyftas fram ytterligare. Insatser som skulle kunna förenkla ökat cyklande är kartor över lämpliga cykelleder samt trafiksäkerhetsåtgärder i blandtrafik.
5. Målen bör kunna nås med de insatsområden som beskrivs. Beaktande av möjligheterna att ta med cykel i kollektivtrafiken bör tas med som ett kriterium vid kommande upphandlingar av regional busstrafik.

Hela-resan-perspektivet

6. Strategin är vägledande för att utveckla ett hela-resan-perspektiv men strategin kunde vara tydligare med att hela resan inte nödvändigtvis börja/slutar i en tätort.

Prioriteringsprinciperna

7. Prioriteringsprinciperna är relevanta utifrån de mål som satts upp för cykelstrategin.
8. De prioriterade stråken är uteslutande de stora trafikstråken till och från Uppsala. Ett stråk längs väg 76 från Östhammar och norr ut till Forsmark bör också prioriteras med motivering att en av länets största arbetsplatser finns i Forsmark. Sträckan mellan Österbybruk och Örbyhus bör prioriteras i stället för sträckan Österbybruk – Skyttorp med hänsyn till att den är betydligt kortare för de som vill cykla till en tågstation från Österbybruk/Dannemora. Behovet av två stråk från Tierp till Uppsala kan möjligen ifrågasättas, ska stråket Tierp – Björklinge vara prioriterat?

Tekniska kontoret

Annika Bexelius
Teknisk chef