

KALLELSE

Nämnd Socialnämnden

Datum och tid 2016-12-21 Kl. 09.00

Plats Gröna rummet, Socialförvaltningen, Östhammar

Besök	Nr	ÄRENDELISTA	Föredragande
	1	Tillkommande ärenden	
	2	Redovisning av delegationsbeslut	
	3	Information december	
9.10	4	Presentation av nya chefer	Carina Kumlin Martina Jirlow
	5	Information från socialkontoret december	
	6 A	Budgetuppföljning till och med november 2016	
	7 B	Fastställande; Budget 2017 – 2020	
	8 C	Delegation för attesträtt	
	9 D	Fastställande; Socialnämndens mål 2017	
11.00	10	Information; Äldreplan	Anders Törnqvist
11.30	11 E	Projektsamarbete med staden Poti i Georgien inom äldreomsorg och LSS-boende	Jessica Helmfors
13.00	12	Information om bildande av Region Uppsala	Monica Jonsson
	13 F	Internkontroll	
	14 G	Uppföljning av hemtjänst enligt LOV	
	15 H	Ersättningsnivåer för hemtjänst 2017	
	16 I	Revidering; Riktlinjer för ekonomiskt bistånd inom IFO	
	17	Samordning av barnavårdsförbundet	
	18	Rapporter	
	19	Tillkommande ärenden	

Sekreterare Rebecka Modin

Ordförande Kerstin Björck-Jansson

p. 1

Tillkommande ärenden

p. 2

Dnr SN-2016-67
Dnr SN-2016-68
Dnr SN-2016-165

Dpl 904
Dpl 904
Dpl 904

Redovisning av delegationsbeslut

Föreligger delegationslistor.

1. Arbetsutskottets protokoll 2016-12-07.
 2. Beslut i vård- och omsorgsärenden 161101 – 161130
 3. Beslut i individ- och familjeomsorgsärenden 161101 – 161130
 4. Beslut i övriga ärenden registrerade 161101 – 161130
-

p. 3

Dnr SN-2016-11

Dpl 904

Information december

- 1) Dnr SN-2016-211 Dpl 006
Protokollsutdrag från kommunfullmäktige § 116/2016: sammanträdesdagar 2017 samt information om förändrad tid för tre av socialnämndens arbetsutskott då de inträffar morgonen efter kommunfullmäktige.
- 2) Dnr SN-2016-282 Dpl 003
Protokollsutdrag från kommunfullmäktige § 114/2016: antagande av taxa för kopiering av allmänna handlingar.
- 3) Dnr SN-2016-283 Dpl 003
Protokollsutdrag från kommunfullmäktige § 115/2016: antagande av policy för bisyssla.

Arbetsutskottets förslag 2016-12-07

Socialnämnden tar del av informationen.

p. 4

Presentation av nya chefer

p. 5

Dnr SN-2016-12

Dpl 904

Information från socialkontoret december

- Avstämning med landstinget indikerar att avtal för närvårdsenheten kan behandlas politiskt i januari och februari.
- Information från regiondag där demografi och vårdutveckling diskuterades.
- Individ- och familjeomsorgschef kommer sitta med i en grupp för att hitta bostäder.
- Arbete med att ta fram vilken statistik som ska kunna tas ut ur det nya verksamhetssystemet Pulsen Combine pågår.
- Arbete pågår för bygglov, brandskydd och planering för ombyggnationer inför ny användning av Solgården.
- Diskussion om olika möjligheter för boende för ensamkommande barn.
- Diskussion om ansvar för vård inklusive hälso- och sjukvård för ensamkommande barn.
- Diskussion om brandskydd i hemmet för brukare inom hemtjänst.
- Lägesrapport för införandet av mobila närvårdsteam.
- Information om resultat från löneöversyn.
- Lägesrapport från KPMG:s översyn av felaktiga tidsrapporter till Försäkringskassan.

Socialchef Håkan Dahlqvist, individ- och familjeomsorgschef Mikael Sjöberg samt vård- och omsorgschef Carina Kumlin.

Arbetsutskottets förslag 2016-12-07

Socialnämnden tar del av informationen.

p. 6

Dnr SN-2016-95

Dpl 042

Budgetuppföljning till och med november 2016

Handling A

Föreligger personalkostnader för vård och omsorg till och med november 2016.

Administrativ chef Margaretha Borgström föredrar ärendet.

Arbetsutskottets förslag 2016-12-07

Socialnämnden tar del av redovisningen.

p. 7

Dnr SN-2016-156

Dpl 041

Fastställande
Budget 2017 – 2020

Handling B

Föreligger förslag till budget 2017 – 2020 och förslag till investeringsbudget.

Ärendet diskuteras.

Arbetsutskottets förslag 2016-05-11

Socialnämnden antar preliminär Årsbudget 2017 – 2020 och preliminär investeringsbudget.

Socialnämnden äskar totalt 25 miljoner för 2017.

Socialnämnden förklarar paragrafen omedelbart justerad.

Socialnämndens beslut 2016-05-25

Socialnämnden godkänner preliminär Årsbudget 2017 – 2020 och preliminär investeringsbudget.

Socialnämnden äskar totalt 25 miljoner för 2017 utöver föreslagen ramutökning på 10 117 000 kr.

Paragrafen förklaras omedelbart justerad.

Ärendet diskuteras. Handlingen ska uppdateras utifrån vissa förändringar som skett. Det innebär att socialnämndens fastställda Årsbudget 2017 och Plan 2018-2020 (inklusive verksamhetsberättelse) kommer skilja sig från den som fastställts i kommunfullmäktiges budget 2017, dock utan att socialnämnden går emot kommunfullmäktiges beslut.

Socialchef Håkan Dahlqvist föredrar ärendet.

Arbetsutskottets förslag 2016-12-07

Socialnämnden fastställer reviderad Årsbudget 2017 och plan 2018-2020.

p. 8

Dnr SN-2016-284

Dpl 002

Delegation för attesträtt

Handling C

Redovisas förslag att delegera budgetramen till socialchefen med rätten att vidaredelegera.

Förslaget utgår från attestreglementet där det framgår att nämnden ska ge uppdrag som beslutsattestant till namngivna personer samt att nämnden kan delegera till förvaltningschef att under löpande år utse attestanter.

Arbetsutskottets förslag 2016-12-07

Socialnämnden delegerar budgetramen till socialchefen, med rätten att vidaredelegera.

p. 9

Dnr SN-2016-247

Dpl 012

Fastställande
Socialnämndens mål 2017

Handling D

Workshop med fokus på fyra av kommunfullmäktiges mål:

- KF 1: Östhammars kommun ska vara en kommun som ger barn och unga goda förutsättningar att möta framtidens utmaningar.
- KF 2: Östhammars kommun ska vara en kommun med stöd- och omsorgsverksamhet som utgår från individens behov och värdighet.
- KF 4: Östhammars kommun ska vara en kommun där invånarna upplever ökade förutsättningar för delaktighet
- KF 7: Östhammars kommun ska vara en kommun med minskad miljöpåverkan

Socialchef Håkan Dahlqvist, individ- och familjeomsorgschef Mikael Sjöberg och tillförordnad vård- och omsorgschef Lena Nilsson Säaf föredrar ärendet.

Socialnämndens beslut 2016-10-26

Socialförvaltningen får i uppdrag att arbeta vidare med målen utifrån förda diskussioner.

Föreligger förslag till mål för socialnämndens verksamheter 2017. Handlingen ska justeras utifrån att kommunfullmäktige har ändrat numrering på målen samt vissa justeringar som diskuteras under beredningen.

Arbetsutskottets förslag 2016-12-07

Socialnämnden fastställer mål för socialnämndens verksamheter 2017.

p. 10

Dnr SN-2015-50

Dpl 012

Information
Äldreplan

Kommunens äldreplan fastställdes av kommunfullmäktige 2008 med en giltighetstid till 2018. Årliga uppföljningar har redovisats i kommunens verksamhetsberättelser.

Diskussion kring behovet av att skapa en ny äldreplan som kan gälla från och med 2018.

Arbetsutskottets förslag 15-02-11

Socialnämnden beslutar att hemställa hos kommunstyrelsen att fatta beslut om att igångsätta en process för en ny äldreplan.

Socialnämndens beslut 15-02-25

Socialnämnden beslutar att hemställa hos kommunstyrelsen att fatta beslut om att igångsätta en process för en ny äldreplan.

Kommunstyrelsen har beslutat att ge socialnämnden i uppdrag att ta fram en ny äldreplan att gälla från och med 2018.

Arbetsutskottets beslut 2015-04-08

Socialförvaltningen får i uppdrag att påbörja upphandlingen av konsulttjänst som ska utgöra resurs i framtagandet av ny äldreplan.

Förligger förslag till projektbeskrivning. Redovisas lägesrapport inför upphandling av konsulttjänster.

Arbetsutskottets förslag 2016-02-15

Socialnämnden tar del av informationen.

Socialchef Håkan Dahlqvist föredrar ärendet.

Socialnämndens beslut 2016-02-24

Socialnämnden tar del av informationen.

Information om pågående arbete:

- övergripande uppföljning av målen i tidigare äldreplan
 - insamling och bearbetning av statistik gällande bland annat befolkning och vårdinsatser
 - insamling av information från övriga förvaltningar
 - möten med medborgare för insamling av synpunkter
-

p. 11

Dnr SN-2016-280

Dpl 901

Projektsamarbete med staden Poti i Georgien inom äldreomsorg och LSS-boende

Handling E

Föreligger förslag till projektsamarbete med Poti i Georgien för utbyte av kunskaper och erfarenheter inom områdena äldreomsorg och omsorg om barn med funktionsnedsättningar. Projektet föreslås finansieras genom ansökan hos Sida om kommunalt partnerskap. Information om projektorganisation med styrgrupp, projektgrupp och projektledare. Diskussion om vikten att involvera personal (på olika nivåer såsom chefer och undersköterskor) samt frivilligorganisationer.

Internationell samordnare Stefan Edelsvärd och områdeschef vård och omsorg Jessica Helmfors föredrar ärendet.

Arbetsutskottets förslag 2016-12-07

Socialnämnden ställer sig som projektägare bakom en ansökan till Sida om ett kommunalt partnerskap på 3 år med projektstart den 1 juli 2017.

p. 12

Information om bildande av Region Uppsala

Information om organisation och framtida arbetssätt i den nya regionbildningen.

p. 13

Dnr SN-2015-403

Dpl 701

Internkontroll

Handling F

Föreligger internkontroll av:

- Skyddsbedömningar inom IFO (kontroll 2 av 2)
- Placeringsprocessen barn och ungdom (kontroll 2 av 2)
- Förhandsbedömningar inom IFO (Tid från anmälan till öppnad utredning Barn o Ungdom) (kontroll 2 av 2)

Individ- och familjeomsorgschef Mikael Sjöberg föredrar ärendet.

Arbetsutskottets förslag 2016-12-07

Socialnämnden godkänner internkontrollen av:

- Skyddsbedömningar inom IFO (kontroll 2 av 2)
- Placeringsprocessen barn och ungdom (kontroll 2 av 2)
- Förhandsbedömningar inom IFO (Tid från anmälan till öppnad utredning Barn o Ungdom) (kontroll 2 av 2)

Förhandsbedömningar inom IFO ska ingå i internkontrollplan för 2017.

p. 14

Dnr SN-2016-163

Dpl 734

Dnr SN-2016-175

Dpl 734

Dnr SN-2016-252

Dpl 734

Uppföljning av hemtjänst enligt LOV

Handling G

Föreligger uppföljning av utförare enligt LOV inom hemtjänst daterad 2016-11-28. Uppföljningen rör tre utförare: Vallonens hemtjänst AB, Aktivt stöd Uppland AB och Privat hemtjänst AB.

Arbetsutskottets förslag 2016-12-07

Socialnämnden godkänner 2016 års uppföljning av utförare enligt LOV inom hemtjänst.

p. 15

Dnr SN-2016-279

Dpl 734

Ersättningsnivåer för hemtjänst 2017

Handling H

Föreligger förslag till ersättningsnivåer för hemtjänst 2017.

Administrativ chef Margaretha Borgström och socialchef Håkan Dahlqvist föredrar ärendet.

Arbetsutskottets förslag 2016-12-07

Socialnämnden fastställer ersättningsnivåer för hemtjänst 2017:

	Egen regi	Extern regi utan momskompensation	Extern regi med momskompensation
Tätort	417	431	457
Glesbygd	447	462	490

p. 16

Dnr SN-2016-281

Dpl 710

Revidering
Riktlinjer för ekonomiskt bistånd inom IFO

Handling I

Riktlinjerna har reviderats utifrån genomförd översyn och aktualitetsgranskning. Avstämning har skett mot lag, praxis och nuvarande arbetssätt.

Individ- och familjeomsorgschef Mikael Sjöberg föredrar ärendet.

Arbetsutskottets förslag 2016-12-07

Socialnämnden antar riktlinjerna för ekonomiskt bistånd.

p. 17

Dnr SN-2016-276

Dpl 901

Samordning av barnvårdsförbundet

Ingeborg Sevastik (V) informerar från barnvårdsförbundet. Barnombudsmanen i Uppsala län föreslås få i uppdrag att samordna förbundets arbete under 2017 till en kostnad av 100 000 kr.

Socialnämndens beslut 2016-11-23

Förvaltningen får i uppdrag att utreda möjligheterna att samordna förbundets arbete på annat sätt.

Arbetsutskottet får i uppdrag att handlägga frågan.

Socialnämndens uppfattning är att förbundets medel ska gå till stöd för barn istället för till administrativa kostnader.

Efter avstämning finns det möjlighet att landstingets verksamhet hälsa och habilitering sköter samordning och administration inom ramen för SUF. En lägesrapport lämnas till nämndens sammanträde.

Socialchef Håkan Dahlqvist föredrar ärendet.

Arbetsutskottets förslag 2016-12-07

Socialnämnden tar del av informationen.

p. 18

Dnr SN-2016-31

Dpl 904

Rapporter

p. 19

Tillkommande ärenden

Prognos nettokostnader Socialförvaltningen 2016

Verksamhet	Budget		Resultat Jan - nov			Prognos avv
	Helår	Period	Period	nov	Avv perioden	Helår
Nämnd- och styrelseverksamhet	905	830	691	88	139	0
Övrig politisk verksamhet	266	244	242	22	3	0
Alkoholtillstånd mm	0	4	15	0	-11	0
Gemensamma kostnader	17685	16202	15288	1505	914	1000
Vård o omsorg enligt SoL	281815	258833	251028	23208	7805	3337
Insatser enligt LSS	52214	47929	49193	3823	-1264	-1337
Färdtjänst/Riksfärdtjänst	4050	3713	3729	344	-16	0
Vuxna missbrukare	4805	4408	5307	492	-899	-400
Barn o ungdomsvård	27149	24878	25334	2115	-456	0
Övr insatser t vuxna	144	132	163	17	-31	0
Ekonomiskt bistånd	14210	13057	9985	465	3072	1500
Familjerätt o fam.rådgivn	1433	1314	306	13	1008	0
Flyktingmottagande	15	-72	-468	-12280	396	4000
	404691	371472	360813	19812	10660	8100

KOMMENTARER

Socialförvaltningens prognos ser utifrån periodens resultat ut att bli ett nettoöverskott på ca 8,1 mnkr.

Gemensamma kostnader:

Nettoöverskott 1,0 mnkr gällande kapitalkostnader p g a ej påbörjade avskrivningar för TAKT.

V o O enligt SoL:

Nettoöverskott ca 2,3 mnkr bl a beroende på färre öppnade platser än budgeterat på kortidsenheten och ca 1,0 mnkr överskott gällande lokalkostnader.

V o O enligt LSS:

Nettounderskott ca 1,3 mnkr gällande verksamhet för personlig assistans enl LSS och SFB.

Vuxna missbrukare:

Nettounderskott ca 0,4 mnkr främst beroende på högre kostnader för HVB-placeringar än förväntat.

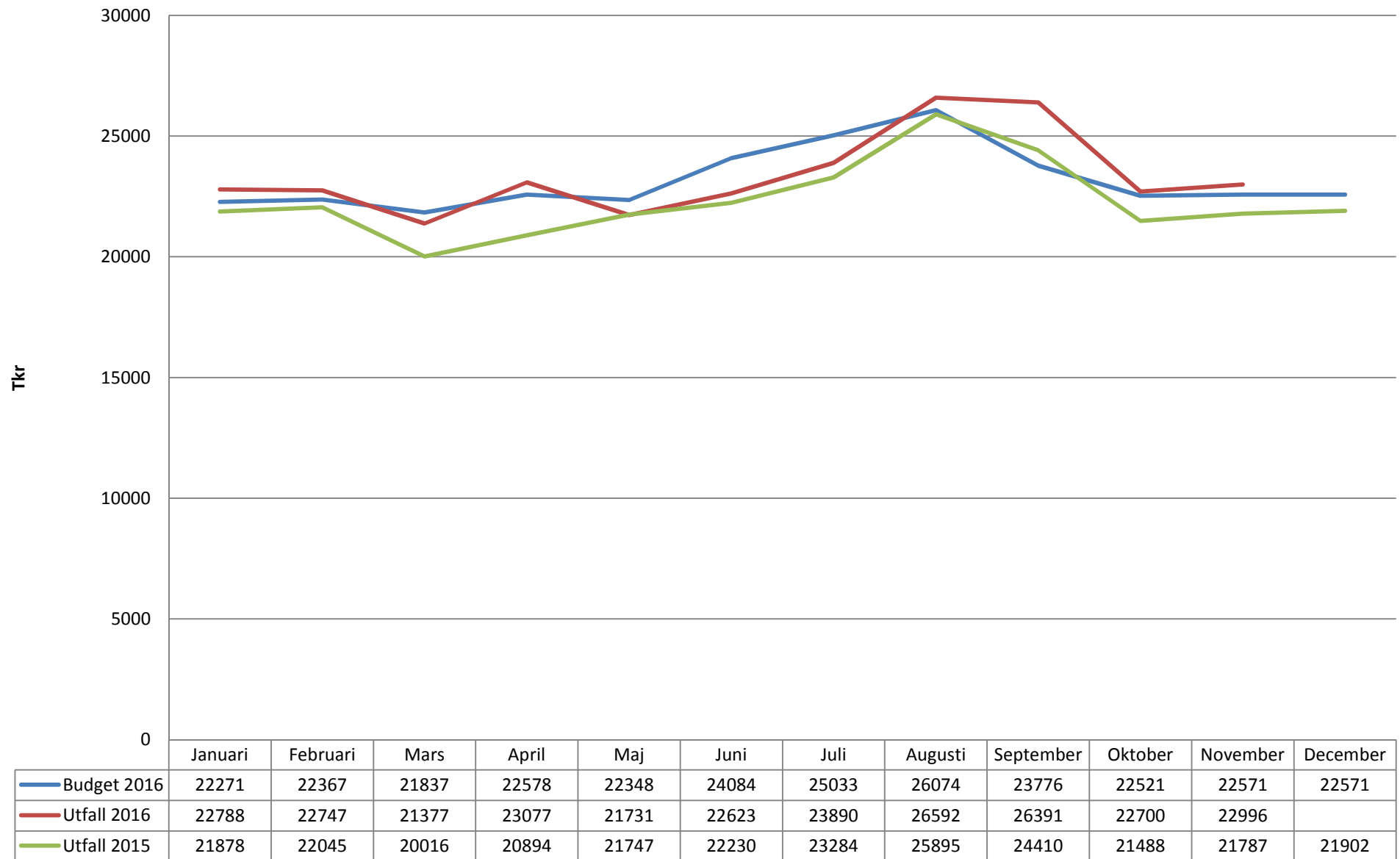
Ekonomiskt bistånd:

Nettoöverskott ca 1,5 mnkr gällande utbetalt försörjningsstöd beroende på gynnsammare utveckling än förväntat.

Flyktingmottagande:

Nettoöverskott ca 4,0 mnkr gällande ej utnyttjade medel för planerat boende.

Personalkostnader V o O 2016



Årsbudget 2017, Plan 2018-2020

Socialnämnden

Postadress	Besöksadress/Reg.office	Telefon	Telefax	Organisationsnummer	Bankgiro
Box 66	Stångörsgatan 10	Nat 0173-860 00	Nat 0173-175 37	212000-0290	233-1361
S-742 21 Östhammar	Östhammar	Int +46 173 860 00	Int +46 173 175 37	V.A.T. No	PlusGiro
	www.osthammar.se	kommunen@osthammar.se		SE212000029001	1 31 70-6

Innehållsförteckning

1 Verksamhetsområde	3
2 Omvärldsanalys	3
3 Verksamhetsmål kopplat till god ekonomisk hushållning	4
4 Övriga mål och riktlinjer	4
5 Verksamhetsförändringar och konsekvenser 2017.....	4
6 Verksamheten 2018-2020.....	5
7 Kvantitet och kvalitet	5
8 Investeringar	7
9 Tabeller.....	10

1 Verksamhetsområde

Socialnämndens ansvarsområden står inför stora utmaningar inom den närmaste fem års perioden. Den tekniska förändringstakten går allt fortare som skapar nya möjligheter till utveckling av vård och omvårdnad. Den ökade genomströmningen i slutenvården ökar kravet leveransförmåga inom den kommunala vård och omsorgorganisationen. Samtidigt är socialnämndens ansvarsområde det område som påverkas mest av den demografiska förändring som hela tiden sker. Redan idag skiljer sig Östhammars befolkningsstruktur från övriga Sverige avseende andelen äldre.

Personalförsörjningsuppdraget är en stor utmaning för de flesta kommuner och specifikt Östhammars kommun. Det är av största vikt att nämndens verksamheter kan skapa konkurrensfördelar som stödjer förmågan till lyckade rekryteringar. Det är också av vikt att arbeta långsiktigt och hållbart med att leverera förutsättningar för en bra arbetsmiljö och goda anställningsvillkor.

Fler och mer omfattande förändringar i omvärlden skapar ökade behov inom socialnämnden. Nya lagkrav och föreskrifter medför en större utmaning för verksamheterna. Ökad krav på nattbemanning och snabbare utskrivning från slutenvården är några exempel på förändringar som sker. Kombinationen av ökade krav från samhällets aktörer och den demografiska förändringar skapar behov av mer omfattande satsningar inom den sociala sektorn.

2 Omvärldsanalys

Ekonomi påverkas av händelser på alla nivåer i samhället, från globalt till lokalt. Några aspekter är fredsprocessen i Syrien och andra länder, som både kan innebära fler ensamkommande barn som ska vårdas av socialnämnden och fler personer i arbetsför ålder som kan rekryteras till svårrekryterade yrkesgrupper. Konkret avgörs dock nämndens ekonomi av kommunens resursfördelningsmodell. En viktig påverkansfaktor lokalt är också det stöd som finns i kommunen både gällande sådant som teknisk infrastruktur och stöd från personal-, ekonomi- och IT-funktioner.

En viktig faktor i vår närliggande omvärld är regionbildning och hur detta kan påverka möjligheterna till samverkan och tydlig ansvarsfördelning med landstinget. Östhammars kommun har kommit förhållandevis långt med närvårdsarbetet, med stora fördelar för medborgarna i Östhammar. Andra viktiga frågor i regionen är bostadssituationen, infrastruktur och arbetsmarknaden. En fråga som anknyter till detta är kommunens geografiska förutsättningar, t.ex. förutsättningarna att ha service såsom hemtjänst på alla orter.

Socialnämndens ansvarsområde är väl reglerat. Lagar och förordningar följs också upp av våra tillsynsmyndigheter, kommunrevisionen och av förvaltningen. Synpunkter på socialnämndens verksamhet kommer också från fackliga organisationer, brukarorganisationer, anhörigorganisationer, medborgare och media. Externa och interna uppföljningar och synpunkter identifierar de områden som behöver förbättras i nämndens och förvaltningens arbete.

Personalfrågor är en stor framtidsfråga för socialnämnden. Socionomer, chefer och sjuksköterskor är i dagsläget yrkesgrupper som är svåra att rekrytera. Dessa och andra professioner inom socialnämnden måste värderas högre, särskilt vad gäller vilken

kompetens som krävs och vilken bild av yrkena som kommuniceras i samhället. Personalförsörjning inom alla personalgrupper är frågor som socialnämnden kommer arbeta intensivt med, i samarbete med fackliga organisationer. En del i detta är arbete med ökade sysselsättningsgrader och flexibilitet. En viktig fråga är språkkompetens, bland annat i och med att Östhammars kommun är finskt förvaltningsområde.

3 Verksamhetsmål kopplat till god ekonomisk hushållning

Specifika mål för nämndens ansvarsområde kommer att arbetas fram under december månad. Socialnämnden har initierat ett antal uppdrag i syfte att minska kostnaderna främst inom vård och omsorg. Analys av kostnad per brukare är påbörjat och skapar möjlighet att jämföra förvaltningens kostnad med andra kommuner mostavarande Östhammar. Nya riktlinjer för bemanning och schemaläggning är framtagna som på sikt kommer att leda till sänkta kostnader.

4 Övriga mål och riktlinjer

Socialnämnden står inför ett omfattande uppdrag att säkerställa personalförsörjningen samt implementera ett nytt arbetsätt inom vård och omsorg. Detta innebär att följande aktiviteter är prioriterade under året

- Införandet av nytt verksamhetsystem
- Införande av IBIC inom vård och omsorg
- Förstärka dokumentationskunskapen
- Enhetlig introduktion för nyanställda
- Skapa möjlighet till karriärutveckling
- Förstärka ledarskapet
- Utveckling av friskvårdsarbetet
- Fortsatt arbete med framtagande av kvalitetsledningssystem

5 Verksamhetsförändringar och konsekvenser 2017

Förändringar av korttidsvård

För att minska kostnaderna för förvaltningen föreslås ett antal åtgärder för att anpassa verksamheten efter nuvarande behov. Korttidsplatserna på Edsvägen samordnas med övriga korttidsplatser i Östhammar och frigör därmed två platser som kan användas till demensvård. Antalet platser för korttidsvård anpassas utifrån planerad verksamhet till nuvarande behovsnivå.

För att möta denna förändring tydliggörs användning av förvaltningens 8 platser på Närvårdsenheten till rehabilitering utifrån tydliga kriterier för rehabiliteringens genomförande. Med denna förändring bedömer förvaltningen att en reduktion av kostnaderna kan ske med ca 4 mnkr på årsbasis.

Förändringar av matproduktionen

Förvaltningen förslår att kyld mat levereras en gång i veckan istället för som idag varm mat varje dag. Detta skulle innebära att vissa områden som idag medför svårigheter att säkerställa kvaliteten på löses. Eventuellt kan förändringen även medföra ökad

möjlighet för tekniska förvaltningen att samordna och effektivisera nuvarande matproduktion.

Anledningen till ändringen:

- Matkvalitet för de sista portionerna som levereras säkerställs
- Minskade kostnader p.g.a. att leverenser inte behöver göras varje dag

Förslaget innebär ett ökat behov av en samplanering med tekniska förvaltningen.

Vidareutveckling av Råd och Stöd

Öppenvårdsverksamheten är en viktig insats för att stödja medborgarna i frågor som rör speciellt barn. Historiskt har det visat sig att bra stöd i ett tidigt skede förebygger med omfattande insatser av karaktären myndighetsutövande. Många förändringar som påverkar Råd och Stöd har skett de senaste åren, både i omvärlden men även organisatoriskt. Socialnämnden föreslår att översyn av verksamheten sker i syfte att vidareutveckla verksamheten.

6 Verksamheten 2018-2020

Verksamhetsåret 2018

Äskande i enlighet med preliminär budgettram bl. a beroende på volymökningar med anledning av demografiska faktorer 419 810 tkr utöver redan tilldelar ramutökning. Tidigare föreslagna tilldelning på 5 mnkr täcker kostnadsökningar i samband med statens finansiering av nattbemaningen upphör. Den löneglidning utöver avtal som är beräknad för året är inte beaktad.

Verksamhetsåret 2019

Äskande i enlighet med preliminär budgettram bl. a beroende på volymökningar främst inom verksamhetsområdena hemtjänsten och LSS med anledning av demografiska faktorer 419 810 tkr.

Verksamhetsåret 2020

Äskande i enlighet med preliminär budgettram bl. a beroende på volymökningar med anledning av demografiska faktorer 419 810 tkr. Behov av fler stödboenden eventuellt gruppboendestad kan komma att uppstå.

7 Kvantitet och kvalitet

Volymökningsbehov inom vård och omsorg

Den medicinska utvecklingen, som kommer den äldre befolkningen till godo, leder till, att vi lever allt längre trots sjukdomar och andelen multisjuka äldre har ökat. Det ställer höga och ökade krav på en mer avancerad eftervård efter sjukhusvistelsen.

Konsekvenserna av förändringar inom sjukhusvården, som kortare vårdtider och färre sjukhusplatser för äldre, får effekter på den kommunala äldreomsorgen. Antalet äldre personer, särskilt 80 år eller äldre, som har både hemtjänst och kommunal hemsjukvård har successivt ökat under de senaste åren. När det gäller antalet äldre, som har enbart hemsjukvård, ser man en trendmässig ökning under åren. Det tyder på, att fler äldre med mera sammansatta behov vårdas hemma och hemsjukvårdsinsatserna är mer avancerade än tidigare.

Betalningsansvarslagen

Betalningsansvarslagen innebär att utskrivningstiden för medicinsk färdigbehandlade patienter inom slutenvården kortas från 7 arbetsdagar till 5 dagar.

Betalningsansvarslagens konsekvenser – en förändrad och snabbare planeringsprocess som påverkar följande verksamheter- Vårdplaneringsteamet, Närvårdsenheten, Hemsjukvården, Korttidsenheten, Hemtjänsten, Särskilt boende. Speciellt vårdplaneringsteamet, hemtjänsten och närvårdsenheten torde förväntas inneha en större handlingsberedskap för att möta den snabbare utskrivningsprocessen som den nya lagen medför.

Inom individ och familjeomsorgen får betalansvarslagen ännu större konsekvenser. Här är det aviserat en förändring från 30 dagars utskrivningstid till 5 dagar. Förvaltningen kommer under hösten 2016 arbeta fram en plan om hur detta ska hanteras.

(Lagen har skjutits framåt i tiden efter att dokumentet fastställts.)

Ökad förekomst av demenssjukdom

Ca 8 procent av alla som är 65 år eller äldre och nästan hälften av alla som är 90 år eller äldre har en demenssjukdom. En långsiktig satsning och planering på området demens och äldres psykiska hälsa är nödvändigt eftersom antalet äldre ökar hela tiden. Socialnämnden har sedan tidigare en plan för omställning av vård och omsorgsplatser till demensplatser. I samband med denna omställning uppstår behov både av en generellt högre men även mer specifik kompetens bland omvårdnadspersonalen. Det kommer också att på sikt öka behovet av sjuksköterskor som redan idag är en yrkesgrupp där det råder en stor brist på personal.

Utvecklande av ny dagverksamhet

Ett område som socialnämnden har angett som ett viktigt utvecklingsområde är dagverksamhet för dementa. Dagverksamhet är för personer med demenssjukdom som av fysiska, psykiska eller sociala skäl är i behov av aktivitet och gemenskap. Bra dagverksamhet skapar förutsättningar att brukare och dess anhöriga kan finna trygghet i sin livssituation och därmed kvarstå i sin nuvarande boendeform över längre tid. Detta skapar livskvalitet för de enskilda samt dämpar efterfrågan på andra insatser från förvaltningen. Dagverksamhet utökning samt behov av utveckling uppskattas till en tjänst.

Anhörigcentrum

Lagstiftaren har blivit tydligare med kommunernas ansvar för stödet till brukarens anhöriga. En sammanhållen struktur för stöd till anhöriga skulle medföra kvalitativa effekter för brukares anhöriga och brukarorganisationer. Förvaltningen bedriver sedan en tid stöd i form av en anhörigkonsulent. Att bygga en sådan verksamhet på en person inom ett område som växer skapa sårbarhet. Det begränsade också möjligheter att leva

upp till anhörigas förväntningar samt lagstiftarens krav på verksamheten. Socialnämnden föreslår att verksamheten utökas med en tjänst.

Nattbemanning

Socialförvaltningen erhåller mellan 2015 och 2018 ca 5 Mkr/år i stimulansmedel från Socialstyrelsen i syfte att öka bemanningen inom äldreomsorgen. Dessa medel har utifrån ett politiskt beslut använts för att förstärka nattbemanningen på verksamhetens 5 särskilda boenden enl SoL.

Om denna personaltäthet ska bibehållas behöver fr o m 2019 medel avsättas inom befintlig budgetram vilket innebär en ny kostnad för Socialförvaltningen på 5 Mkr.

8 Investeringar

Socialnämnden står inför en större satsning på främst digitalisering men även översyn av larmstrukturen. Det finns en svårighet inom dessa områden att prognostisera eventuella kostnader då förändringarna inom respektive område kan lösas på olika sätt. Leasing, tjänsteköp eller egna investeringar är olika modeller som ofta används inom dessa områden. Detta innebär dock en utmaning då nämnden ska fastställa investeringsbudgeten för de kommande åren. Den planerade satsningen kommer i denna redovisning presenteras som investeringar även om utfallet är oklart.

I samband med en ökad digitalisering ökar behovet av personal med IT kompetens. Förvaltningen har under år 2016 utökat bemanningen med ytterligare en tjänst för att möta denna utveckling. Utökningen har skett inom befintlig ram.

Investeringsområden

1. Ofördelade medel för bland annat investeringsbehov gällande gemensamhetsutrymmen på särskilt boende inkluderande sängar och övriga inventarier.
2. Årligt investeringsbehov för inköp av hjälpmedel och övrig medicinteknisk utrustning.
3. Uppstartskostnader i samband med införandet av ett nytt verksamhetssystem (TAKT) i form av integrationer, konsulthjälp, utbildning och inköp av teknik, samt kostnader för att påbörja införandet av E-tjänster inom förvaltningen.
4. Digitalisering
5. Larm

Digitalisering

Nyckelfri hemtjänst

Under första halvåret 2013 gjordes för ca 50 brukare ett test av ett system med så kallade mekaniska nyckelgömmor mot kostnad på ca 30 tkr. Proverioden utvärderades och visade goda resultat men man beslutade att inte gå vidare p.g.a. att man då planerade en upphandling av nytt verksamhetssystem där det eventuellt skulle kunna ingå ett nytt planeringssystem med tillhörande låsfritt nyckelsystem.

I upphandlingen som sedan genomfördes ingick inte låsfritt nyckelsystem varvid detta inte togs med när man projekterade och budgeterade kostnader för det nya verksamhetssystemet. Behovet kvarstår dock och diskussioner förs nu om att upphandla någon form av nyckelfritt lås till hemtjänsten.

Sedan dess har ytterligare utveckling av lås samt systemstöd för detta utvecklats. Socialnämnden är tydliga på att denna utveckling måste understödjas med hänsyn till miljövinster och verksamhetsmässiga effektiviseringar. Det är dock svårt att i dagsläget beräkna kostnader för införande av nyckelfri hemtjänst.

IT teknik i vården

Ett framtida utvecklingsområde är konsultativt stöd på distans med hjälp av IT teknik. Detta kan på ett påtagligt sätt stödja/lösa behovet på framför allt sjuksköterskeresurser ute i verksamheten. Det kan på sikt medföra ett minskat resande i en kommun med stora avstånd samt en bättre tillgång till sjuksköterskekonsultation under natt/helg-jour samtidigt som sjuksköterskorna kan erbjudas bättre arbetsmiljö. Det kan också innebära att sjuksköterskorna kan stödja och bistå varandra över geografiska områden bättre än idag.

I samverkan med Landstinget kommer i framtiden även andra kompetenser att kunna stödja omvårdnadsverksamheten på samma sätt.

Digital tillsyn

Digital tillsyn är ett område som kan medföra kvalitativa förbättringar för brukaren och effektivisera verksamheten för förvaltningen. Den digitala tillsynen kan ske med olika former av sensorer, alltifrån trygghetskamera till andra former av sensorer, optiska, rörelse eller kontakt med huden. Detta kan skapa förutsättningar för en god tillsyn både dag och natt för brukaren utan att störa allt för mycket.

Möteplatser och anhörigkontakter

I syfte att skapa digitala mötesplatser som stärker brukarens möjlighet att ha en nära kontakt med sina anhöriga måste trådlös IT infrastruktur säkerställas på samtliga arbetsplatser. Detta ger också möjlighet till att förstärka anhörigstödet till närmaste anhöriga och/eller barn till brukare med samma tekniska lösning. Tekniken ska hjälpa till att nå anhöriga för att orka, genom stöd, råd och erfarenhetsutbyte. Det kan också vara en kompletterande arena för att sprida och hämta kunskap för personal och anhöriga.

Elektronisk dosett.

Elektronisk dosett är ett verktyg för medicindelning med hjälp av ny teknik. Dosetten är en låst enhet laddad med brukarens mediciner som portioneras ut enligt fastställt recept. Om medicinen ej tas i tid sker en påminnelse till brukaren via dosetten, sms eller genom uppringning. Detta kan medföra en säkrare medicindelning än via traditionella metoder. Metoden minskar också behovet av personal samt minskar resor med dess klimatpåverkan.

IT Verktyg för personalen

För att skapa ett förbättrat resursutnyttjande av personalen måste utvecklande av smarta system för planering och schemaläggning införskaffas. Dessa system ska vara integrerade med övriga system för förenklad rapportering och återanvändande av information till andra system. De bör också öka ansvarig chefs insyn och inflytande i schemalägnings- och bemanningsfrågor vilket med tiden kan ge tids- och kostnadsbesparingar samt stärkta uppföljningsmöjligheter.

I samband med införandet av nytt verksamhetssystem kommer brukarna att få en bättre

tillgång till E-tjänster än vad som är fallet idag. Det kommer också att underlätta återkoppling från verksamheten till brukaren i samband med förändringar av insatser eller vid spridning av information.

Vård och omsorgspersonalen kommer i framtiden vara bärare av all behövlig information om brukaren för att kunna göra en korrekt insats. Detta ska på sikt säkerställa kvalitén i utförandet samt säkerställa överlämning mellan flera vårdgivare, både inom kommunen men även till andra LOV utförare.

IT teknik inom Individ och familjeomsorgen

Inom psykiatrin satsas mer och mer på IT baserade behandlingsmetoder. Landstinget kommer att utbilda personal inom kommunen som arbetar med ensamkommande barn. Det är i första hand landstinget som ansvarar för kognitiv beteende terapi (KBT) och annan terapeutisk behandling. Detta skapar dock ett behov av en fungerande IT struktur samt hög tillgång på hårdvara.

Inom missbruk finns självhjälp med nya lösningar inom informationsteknologin. Organisationen Alkoholhjälpen.se tillhandahåller ett IT baserat behandlingsprogram som vi kan marknadsföra på ett tydligare sätt.

Viktigt att öppenvården följer utvecklingen av KBT verktyg inom deras område då utvecklingen av nya lösningar går fort.

Metodutveckling och effektivisering med hjälp av IT-lösningar och andra tekniska lösningar skapar nya förutsättningar för att stödja och påverka verksamhetsutvecklingen och därigenom uppnå en god ekonomisk hushållning. En långsiktig satsning och planering på området digitalisering i vården är nödvändigt.

Larm

Underhållet på larmutrustningen har under senare år inte prioriterats. Det föreligger därför ett större underhålls- eller investeringsbehov i stora delar av larmutrustningen. Inom IFO är det önskvärt att övergå till mobila personlarm som skapar en större flexibilitet.

I samband med den inventeringen av larmstatus som skett har frågan om att övergå till en mer centraliserad larm och loggstruktur. Förändringen kräver vissa investeringar men leder till en kvalitetssäkring av loggtrafiken i våra verksamheter.

Områden som kräver omfattande översyn eller utbyte är:

- Personlarm
- Loggutrustning
- Handheter och trygghetsklockor
- Dörlarm och trampmattor

För att möta framtidens teknikutveckling samt skapa förutsättningar för införandet av nytt verksamhetssystem måste samtliga lokaler också utrustas med trådlöst nätverk.

Socialnämnden uppskattar investeringsbehovet till 300 kkr under tre år framåt.

9 Tabeller

Verksamhetsmått

Verksamhetsmått	Bok slut	Bud get	Bud get	Plan	Plan	Plan
	2015	2016	2017	2018	2019	2020
VÅRD OCH OMSORG						
Särskilt boende	315	322	322	322	322	322
Antal beslut Särskilt boende	315	322	322	322	322	322
Antal platser särskilt boende	268	234	234	234	234	234
Bruttokostnad/plats exkl lokal (tkr)	435	454	465	477	489	501
Bruttokostnad/plats/dygn (kr) exkl lokal	1192	1243	1274	1306	1339	1372
Antal boende extern plats	9	9	9	9	9	9
Bruttokostnad extern plats/år (tkr)	1064	1064	1064	1064	1064	1064
Bruttokostnad extern plats/år/dygn (kr)	2915	2915	2915	2915	2915	2915
Korttidsboende						
Antal platser korttidsboende		29	29	29	29	29
Bruttokostnad/plats/år (tkr)		498	510	523	536	549
Bruttokostnad/plats/år/dygn (kr)		1363	1397	1432	1468	1505
Ordinärt boende						
Antal ärenden ordinärt boende	576	582	588	593	599	605
Bruttokostnad/ärende/år (tkr)	105	99	100	102	103	105
Antal trygghetslarm	570	570	570	570	570	570
Antal utförda utförda timmar	1145 91	1168 83	1192 20	1216 05	1240 37	1265 18
LSS						
Personlig assistens	25	25	25	25	25	25
Personer med LSS-insats	176	176	176	176	176	176
Boende i gruppboende LSS	47	47	47	47	47	47
Bruttokostnad gruppboende/plats/år (tkr) exkl lokal	565	579	594	608	624	639
Bruttokostnad gruppboende/plats/dygn (kr)	1548	1587	1626	1667	1709	1751
Antal boende extern plats LSS	2	2	2	2	2	2
Bruttokostnad extern plats/år (tkr)	706	706	706	706	706	706
Bruttokostnad extern plats/år/dygn (kr)	1932	1932	1932	1932	1932	1932
Övriga verksamheter						

Verksamhetsmått	Bok slut	Bud get	Bud get	Plan	Plan	Plan
Antal färdtjänst innehavare	837	837	837	837	837	837
Missbrukarvård vuxna /inkl Social psykiatri)						
Antal vård dygn vuxna missbrukare	2435	2435	2435	2435	2435	2435
Bruttokostnad/dygn (kr)	1779	1845	1845	1845	1845	1845
BoU						
Antal vård dygn i familjehem	1183 8	1000 0	1000 0	1000 0	1000 0	1000 0
Bruttokostnad/dygn familjehem (kr)	966	1000	1015	1030	1046	1061
Antal vård dygn i HVB-hem	249	600	600	600	600	600
Bruttokostnad/dygn HVB-hem (kr)	3369	3369	3369	3369	3369	3369
Ekonomiskt bistånd						
Antal hushåll	218	300	300	300	300	300
Genomsnittlig bidragstid (mån)	5,3	5,5	5,5	5,5	5,5	5,5
Snittkostnad/hushåll ek bistånd (kr)	5964	5964	5964	5964	5964	5964
Anm.						

Nyckeltalen är framtagna utifrån ett antagande om förväntade volymökningar och ökade kostnader med hänsyn tagen till tilldelad budgetram.

Resultaträkning

Resultaträkning (tkr)	Bokslut	Budget	Budget	Plan	Plan	Plan
	2015	2016	2017	2018	2019	2020
Intäkter (+)	187 831	229 070	234 649	234 649	234 649	234 649
Kostnader (-)	-578 543	-633 763	-649 459	-654 459	-654 459	-654 459
Personalkostnader	-319 621	-339 321	-347 804	-352 804	-352 804	-352 804
Lokalkostnader	-40 711	-54 853	-56 224	-56 224	-56 224	-56 224
Övriga kostnader	-218 211	-239 589	-245 431	-245 431	-245 431	-245 431
Nettokostnader	-390 712	-404 693	-414 810	-419 810	-419 810	-419 810

Driftbudget

Driftbudget (tkr)	Bokslut	Budget	Budget	Plan	Plan	Plan
	2015	2016	2017	2018	2019	2020

Driftbudget (tkr)	Bokslut	Budget	Budget	Plan	Plan	Plan
Verksamhet (3 pos)						
100 Nämnd o styrelsevht						
Intäkter	3	0	0	0	0	0
Kostnader	-802	-905	-928	-928	-928	-928
130 Övrig politisk vht						
Intäkter	0	0	0	0	0	0
Kostnader	-257	-266	-273	-273	-273	-273
267 Tillståndsprövning						
Intäkter	316	144	0	0	0	0
Kostnader	-402	-144	0	0	0	0
500 Gemensam adm						
Intäkter	11 563	393	403	403	403	403
Kostnader	-51 903	-18 078	-18 530	-18 530	-18 530	-18 530
510 Insatser enl SoL o HSL						
Intäkter	121 464	134 690	138 057	138 057	138 057	138 057
Kostnader	-367 804	-403 711	-413 804	-418 804	-418 804	-418 804
513+520 Insatser enl LSS						
Intäkter	25 395	27 641	28 332	28 332	28 332	28 332
Kostnader	-78 334	-92 649	-94 965	-94 965	-94 965	-94 965
530 Färdtjänst						
Intäkter	650	650	666	666	666	666
Kostnader	-4 176	-4 700	-4 818	-4 818	-4 818	-4 818
552+558 Missbrukarvård vuxna	235	89				
Intäkter	235	89	91	91	91	91
Kostnader	-4 021	-4 894	-5 016	-5 016	-5 016	-5 016
554+557+568 Barn o ungdomsvård						
Intäkter	620	60	62	62	62	62
Kostnader	-26 740	-27 210	-27 890	-27 890	-27 890	-27 890
571 Övrig vuxenvård						
Intäkter	623	1 676	1 718	1 718	1 718	1 718

Driftbudget (tkr)	Bokslut	Budget	Budget	Plan	Plan	Plan
Kostnader	-833	-1 820	-1 865	-1 865	-1 865	-1 865
575 Ekonomiskt bistånd						
Intäkter	470	563	577	577	577	577
Kostnader	-11 400	-14 774	-15 143	-15 143	-15 143	-15 143
585 Familjerätt						
Intäkter	0	0	0	0	0	0
Kostnader	-733	-1 433	-1 469	-1 469	-1 469	-1 469
600 Flyktingmottagning						
Intäkter	26 493	63 164	64 743	64 743	64 743	64 743
Kostnader	-31 139	-63 179	-64 758	-64 758	-64 758	-64 758
Nettokostnader	-390 712	-404 693	-414 810	-419 810	-419 810	-419 810

Investeringsbudget

Investeringsbudget, netto (tkr)	Budget	Plan	Plan	Plan
	2017	2018	2019	2020
Projekt				
Ofördelade medel	1 200	1 200	1 200	1 200
Tekniska hjälpmedel	600	600	700	700
IT-investeringar	1 000	0	0	0
Digitalisering	400	500	500	400
Larm	300	300	300	0
Summa	3 500	2 600	2 700	2 300

Se kommentarer i budgethandling under avsnitt "Investeringar".

BUDGET 2017

ANSV	2016	2017				Ny Budget
		Uppr 2,50%	Uppr Budget	Omflytt		
				*ÖD	**Övr	
Stab och politik						
700000 Nämnd och politik	3 474	87	3 560			3 560
700100 Stab	40 171	1 004	41 175	1464	-500	42 139
700300 Administrativ chef	7 783	195	7 977			7 977
700301 Färdtjänst/Riksfärdtjänst	3 600	90	3 690			3 690
	55 027	1 376	56 403	1 464	-500	57 367
Vård och Omsorg						
Totalt	291 779	7 294	299 073	-488	500	299 085
IFO						
780101 Gemensam verks IFO	3 264	82	3 346			3 346
780103 Boendestöd	3 651	91	3 742			3 742
781001 B o U	28 507	713	29 220			29 220
782101 Biståndsenheten	13 557	339	13 896			13 896
782102 Missbruksenheten	4 767	119	4 886			4 886
782103 Social psykiatri	4 140	103	4 243			4 243
7831 Ensamkommande barn	0	0	0			0
Totalt	57 887	1 447	59 334	-976		58 358
Socialförvaltningen totalt	404 693	10 117	414 810	0	0	414 810

* Ö-direkt kommer att interndebitera ca 1,9 mnkr

** Överföring gällande biståndshandläggartjänst

Budget per verksamhet 2017

Verksamhet	2016	2017			
	Helår	Uppräknad	Omfördelningar		Budget
			*Ö-direkt	**Övrigt	
Nämnd- och styrelseverksamhet	906	929			929
Övrig politisk verksamhet	266	273			273
Gemensamma kostnader	17685	18127	1464	-500	19091
Vård o omsorg enligt SoL	281815	288860	-488	500	288872
Insatser enligt LSS	52214	53519			53519
Färdtjänst/Riksfärdtjänst	4050	4151			4151
Vuxna missbrukare	4805	4925			4925
Barn o ungdomsvård	27150	27829			27829
Övr insatser t vuxna	144	148			148
Ekonomiskt bistånd	14210	14565			14565
Familjerätt o fam.rådgivn	1433	1469			1469
IFO			-976		-976
Flyktingmottagande	15	15			15
	404693	414810	0	0	414810

*Östhammar Direkt

Ca 1,9 mnkr kommer att föras över till Östhammar direkt.

**Övrigt

Ca 0,5 mnkr förs över till V o O.

ANSVAR SOMRÅDEN 2017-01-01

<i>Ansvar</i>	<i>V-het</i>	<i>Område/Enhet</i>	<i>Attestansvarig</i>	<i>Kod</i>	<i>Max/inköp i basbelopp</i>
<i>1 bb = 44800</i>					
7		SOCIALCHEF	Håkan Dahlqvist	HAKDT	
700000		Socialförvaltningen	Håkan Dahlqvist	HAKDT	
700100		STAB	Håkan Dahlqvist	HAKDT	
7		Administrativ chef	Margaretha Borgström	MBM	10
700300		Administrativ chef	Margaretha Borgström	MBM	10
700301		Administrativ chef/Färdtjänst	Margaretha Borgström	MBM	10
78		Myndighetskontor	Mikael Sjöberg	MIKSJO	10
780101		Gemensam verksamhet IFO	Mikael Sjöberg	MIKSJO	10
780103		Boendestöd	Helene Joelsson	HEJN	2
781001		Barn och ungdomsenheten	Jonas Karlberg	JOKB	3
782101		Biståndsenheten	Yvonne Wahlbeck	YEWK	3
782102		Missbruksenheten	Yvonne Wahlbeck	YEWK	3
782103		Social psykiatri	Yvonne Wahlbeck	YEWK	3
783100		V-chef ensamkommande barn	Martina Jirlow	MARJIR	3
783101		Intäkter MIV	Martina Jirlow		
783102		Östero	Kristian Örsell	KROL	2
783103		Solbacken	Sara Jansson	SJAN	2
783104		Valö/Solbacken	Sara Zarmani		2
783106		Kobben			
783107		Repslagargatan	Sara Jansson	SJAN	2
74		Re-chef/drftansvarig	Carina Kumlin	CARKUI	10
740001		Gemensam verksamhet			
740002		Administration			
740003		Gemensam utbildning			
740004		Omsorgsavgifter			
740005		Ofördelade medel V o O			
740006		Buffert hemtjänst			
740007		Utveckling V o O			
740008		Projektmedel			
740011		Kök Olandsgården			
740012		Kök Parkvägen			
740013		Kök Edsvägen 16			
740014		Kök Tallparksgården			
740015		Kök Lärkbacken			
741		Område 1	Lena Nilsson Sääf	LENS	3
7411		Alunda	Johan Göthberg	JOGO	3
741100	51011	Hemtjänst Alunda			
741100	51051	Olandsgården			

ANSVAR SOMRÅDEN 2017-01-01

Ansvar	V-het	Område/Enhet	Attestansvarig	Kod	Max/inköp
7412		Österbybruk	Eva Andersson	EABN	3
741200	51011	Hemtjänst Österbybruk			
741200	51051	Parkvägen			
7413		Östhammar 1	Helene Fröjd	HEFD	3
741300	51011	Hemtjänst Östhammar			
741300	51051	Edsvägen 16			
7414		Korttidsheten	Marie Smedman	MASMA	3
741400	51031	Korttidsheten			
7415		Närvårdsheten	Anette Eriksson	ANE	2
741510	51031	Närvårdsheten			
741520		Natthemsjukvård			
741530		Vårdplaneringsteam			
742		Område 2	Jessica Helmefors	JEHE	3
7421		Öregrund	Monica Bonde-Eriksson	MBE	3
742100	51011	Hemtjänst Öregrund			
742100	51051	Tallparksgården			
7422		Gimo	Siw Kytömäki	SKI	3
742200	51011	Hemtjänst Gimo			
742200	51051	Lärkbacken			
7423		LSS 1	Mina Abdollahi	MAAI	2
742310	51311	Edsvägen			
742320	51311	Dannemoravägen			
742510	51311	Kanickebolsgatan			
7424		LSS 2	Christina Hong Pettersson	CHP	2
742410	51311	Abborren			
742420	51311	Klackskärsgatan			
742430	51311	Rådhuset			
7425		LSS 3	Max Viertotak	MAXVIE	2
742520	51394	Bojen			
7426		Pers ass o Nattpatrull	Max Viertotak	MAXVIE	2
742610	51331	Pers ass arbetsledning			
742611	51331	Pers ass ärenden			
746		Äldre- och handikappsheten	Agneta Rönnkvist	AGRT	3
746001	51001	Myndighetsutövning personal			3
746002		Myndighetsutövning verksamhet			
746007	51331	Pers ass 20 tim F-kassan egen regi			
746007	51332	Pers ass 20 tim F-kassan extern regi			
746008		ÄBIC			

ANSVARSOMRÅDEN 2017-01-01

<i>Ansvar</i>	<i>V-het</i>	<i>Område/Enhet</i>	<i>Attestansvarig</i>	<i>Kod</i>	<i>Max/inköp</i>
7461		Hjälpmiddelsenheten	Elin Zetterberg (tf 161231)	ELIZET	2
746100	51063	Tekniska hjälpmedel			
746110		Syn och hörselinstruktör			
746120		Uppsökande verksamhet			
746130		Anhörigkonsulent			
747		Bemanningsenheten	Gabriella Svanberg	GAHM	3
747001		Administration bemanningsenheten			
747002		Poolare, bemanningsenheten			
747003		Timanställda bemanningsenheten			
747100		Objektsanställningar VoO			
747200		Larmenheten			
742620	51011	Nattpatruller SoL			



Målområde	Mål	Mätdata	Aktivitet
KF1	Tydlig och sammanhållen vårdprocess för barn med psykisk ohälsa	Ja / Nej	Samordna 1:a linjens ansvar med regionens aktörer inom närvårdsarbetet.
KF1	Öka öppenvårdsinsatserna med 20%	Pinnstatistik	Översyn av mål, verksamhet och uppdrag
KF1	Säkerställa tillgången av specialistkompetens inom barn och unga	Ja / Nej	Kartlägga och genomföra kompetenshöjande insatser
KF2	Upplevelse av ett gott bemötande ska ökas 2% enheter	Öppna jämförelser	Genomförande av verksamheternas VP
KF 3 (före detta KF4)	Öka kunskapen om verksamheten och tydliggöra vilka tjänster och insatser brukaren kan förvänta sig	Ja / Nej Kolada, hemsida	Vidareutveckla processen synpunktshantering Genomföra brukardialoger Utveckla informationen på hemsidan
KF5 (före detta KF7)	Minska bränsleförbrukningen med 20%	Kostnad för drivmedel	Ecodriving, öka antalet elbilar, ökad digitalisering,
KF7 (före detta KF9)	All personal erbjuds heltid	Ja / Nej	Upprätta nya anställningsbevis
KF7 (före detta KF9)	Sjuktalet ska minska med 1%	Adato	Fortsatt arbete med stärka hälsan och motverka arbetsrelaterad ohälsa.
KF7 (före detta KF9)	Insatser för att tydliggöra personalens rättigheter och skyldigheter	Ja / Nej	80% av enheterna ska ha genomfört workshop i frågan.

Kommunledningsförvaltningen
Stefan Edelsvärd

Till
Socialnämndens au

Projektsamarbete med staden Poti i Georgien inom äldreomsorg och LSS-boende

Bakgrund

Östhammars kommun har under ett antal år samarbetat med staden Poti i Georgien som ligger vid Svarta havet. Samarbetena har skett med räddningstjänsten, socialförvaltningen och senast om ett lokalt demokratiutvecklingsprojekt.

Svenska kommuner som vill engagera sig i svenskt utvecklingssamarbete på lokal nivå kan göra det genom de medel som det svenska biståndsorganet Sida till handahåller. Samarbeten kan vara inom de flesta områden som rör en kommuns ansvarsområden.

Projekten kan vara 1-3 år och finansieras till 100% av Sida. Projektorganisationen består av en projektgrupp och styrgrupp och en projektledare från vardera sida.

Möjliga projektsamarbetsområden

Staden Poti har 54.000 inv. och är Georgiens största hamnsstad. Med begränsade resurser försöker man upprätthålla en grundläggande social omsorg genom dess socialförvaltning och socialnämnd.

I landet finns ingen utbildning inom social omsorg och några äldreboenden finns inte.. Den verksamhet man har inom äldreomsorgen är uppsökande som görs av ”social workers” och några sjuksköterskor anställda av kommunen där man kartlägger behov och ger nödvändiga mediciner.

Nu planerar kommunen att starta ett ”elderly care center” (äldrecenter) och man har en lokal som ska renoveras. Man tänker sig detta i 2 steg att först renovera dagcentrat för att sedan på sikt iordningställa ett äldreboende likaså.



I nedre våningen på socialförvaltningen planerar man att ha dagcentrat

Man har ett behov att få kunskap hur man organiserar verksamheten i dagcentrat samt innehåll i den (ex. Kultur i vården) De är också i stort behov att utbildning av personalen.



Nästa steg är att renovera denna f d rättspsykiatriska klinik till ett dagcenter på nedre plan och äldreboende på övre.

LSS-boende

I Poti finns ett center för funktionshindrade barn i åldern 6-18 år. Det drivs inte i kommunal regi utan genom olika privata donationer. Socialförvaltningen bidrar med månatliga ”checkar” till barnen som centrat kan kvittera ut.

Personalen som arbetar där har ingen utbildning och är i stort behov av kompetensutveckling.



Centrat för funktionshindrade barn i Poti

Möjligt projektinnehåll

Sammantaget skulle det vara möjligt att ansöka hos Sida om ett s k kommunalt partnerskap 1- 3 år som skulle innehålla följande:

1. Utbyte av kunskaper och erfarenheter mellan kommunerna om innehåll och organisation av den dagliga verksamheten för äldre
2. Utbyte av kunskaper och erfarenheter om innehåll och organisation av äldreboendet
3. Utbildning av personalen inom socialförvaltningen som arbetar inom hemtjänsten
4. Utbildning av personalen som arbetar i centrat för funktionshindrade barn
5. Utbyte av kunskaper och erfarenheter hur man involverar frivilligorganisationerna inom äldreomsorgen och LSS-boende

Vad skulle detta samarbete ge verksamheterna i Östhammars kommun?

Ett sådant här samarbete skulle innebära att personal som arbetar inom äldreomsorgen (hemtjänsten och äldreboende) samt LSS- boende skulle kunna vara med och bidra med sina kunskaper och erfarenheter.

Samtidigt är det en form av kompetensutveckling att få möjlighet att träffa kollegor som arbetar inom samma områden. Perspektiven och referensramarna till sitt eget arbete påverkas och utvecklas.

Att få vara med och bidra till att äldreomsorgen och verksamheten för funktionshindrade barn utvecklas och får en bra kvalitet är också en viktig komponent i sammanhanget.

Projektorganisation

Projektgrupper om 4-5 personer bestående av politiker och tjänstemän på båda sidor organiseras. Dessa utgör arbetsgrupper och träffas ca en vecka hos varandra en gång/år.

Styrgrupper om 3 personer bestående av politiker och tjänstemän i ledande ställning organiseras och träffas en gång/år hos varandra.

En projektledare på svenska sidan på deltid leder och samordnar projektet samt sköter administration och ekonomi i projektet.

En projektledare samt tolk sköter samordningen på den georgiska sidan. Arbetsspråket är engelska.

Förslag till beslut

Att Socialnämnden som projektägare ställer sig bakom en ansökan till Sida om ett kommunalt partnerskap på 3 år med projektstart 1 juli 2017.



Internkontroll 2016
Socialförvaltningen, Skyddsbedömningar inom IFO

Skyddsbedömningar inom IFO

Internkontrollplanen för 2016 anger kontrollsystemet: att skyddsbedömning görs enligt rutin. Kontrollen skall ske 2 gång/år genom stickprov.

I socialtjänstlagen 11 kap. §1a anges att när en anmälan rör barn eller unga ska socialnämnden genast göra en bedömning av om barnet eller den unge är i behov av omedelbart skydd. En sådan bedömning ska dokumenteras. I SOFS 2014:5 regleras vad dokumentationen ska innehålla.

I Prop 2012/13:10 framgår att skyddsbedömningen ska göras samma dag som anmälan kommer in eller senast dagen efter om anmälan kommer in sent den dagen.

I antagna riktlinjer hänvisas till gällande lagstiftning.

Resultat och tillvägagångssätt för kontroll 2 av 2 för 2016

Utifrån lagstiftning och riktlinjer har följande kontrollpunkter valts; om skyddsbedömning skett i löpande handläggning, inom vilken tidsperiod bedömningen skett och hur den dokumenterats. Kontrollen har skett genom 10 stickprov på samtliga registerförda aktualiseringar rörande anmälningar barn och unga som inkommit under oktober månad, 34 stycken.

Vid kontroll kan konstateras att nio skyddsbedömningar är dokumenterade samma dag anmälan inkommit eller dagen efter. En skyddsbedömning är dokumenterad efter tre arbetsdagar. Dokumentationen bedöms uppfylla kraven enligt SOSFS 2014:5.

Vid kontroll 1 var resultatet att samtliga kontrollerade aktualiseringar uppfyllde ovanstående krav.

Sammanfattning/bedömning

Det utförda stickprovet visar att handläggning avseende skyddsbedömning överensstämmer med antagna riktlinjer under aktuell tidsperiod.

Östhammar 2016-11-04
Eva A Lindholm
Verksamhetscontroller

Granskning enligt internkontrollplan

Process: Placeringsprocessen barn och ungdom, Individ och familjeomsorg

Granskning: 2 av 2

Kontrollsystem: att särskild utsedd socialsekreterare finns.

Förslag till beslut

Socialnämnden godkänner internkontrollen för placeringsprocessen barn och ungdom, Individ och familjeomsorg. (kontroll 2 av 2)

Bakgrund

Socialtjänstlagen 6 kap. § 7c anger att när vård ges i ett familjehem, stödboende eller hem för vård eller boende så ska det finnas en av socialnämnden särskilt utsedd socialsekreterare som ansvarar för kontakterna med barnet eller den unge.

Av prop 2012/13:10 framgår att syftet med paragrafen är att garantera att det under hela den tid vården pågår finns en särskilt utsedd socialsekreterare som har att ansvara för kontakterna med barnet eller den unge. Rollen som barnets eller den unges socialsekreterare innebär framför allt att handla i barnets eller den unges intresse. Det betyder att så långt det är möjligt ska den särskilt utsedda socialsekreteraren för barnet eller den unge ha en självständig ställning till familjehemmet eller hemmet för vård eller boende. Hen ska t.ex. inte handlägga frågor som rör villkoren för uppdraget.

För att tillgodose detta har rutinen varit att två handläggare skall utses i placeringsärenden, en handläggare för barnet och en handläggare för aktuell resurs. I samband med kontroll 1 konstateras att rutinen ej följs. En åtgärdsplan redovisas och det beslutas att kontroll 2 ska innehålla en återkoppling gällande denna.

I åtgärdsplanen redovisas bl.a att en översyn av rådande rutin kommer att göras och att aktuell handläggare alltid ska finnas och föras in i verksamhetssystemet. Saknas handläggare för barnet är samordnare ansvarig handläggare (som har befogenhet att fördela ärendet) till dess ny handläggare läggs in i verksamhetssystemet.

Metod

Stickprov har genomförts på urvalet samtliga pågående familjehemsplaceringar Sol (50st), institutionsplaceringar Sol (60 st) och placeringar enligt LVU (4 st) 2016-11-10, totalt 114 placeringar. Aktuell handläggare för barnet eller den unge

bedöms ha en självständig ställning till familjehemmet eller hemmet för vård eller boende i och med barn- och ungdoms organisation och ansvarsfördelning, t.ex särskilda familjehemssekreterare, delegations-ordning. Därför har kontroll skett genom att kontrollera om det i verksamhetssystemet finns registrerat en aktuell handläggare som ska handla i barnets eller den unges intresse

Resultat

I kontrollerade ärenden kan konstateras att det i verksamhetssystemet finns registrerat en aktuell handläggare i 93 av 114 placeringar.

Vid ett uppföljande samtal konstateras att en genomgång över registrerade handläggare har gjorts och där aktuell handläggare saknas hänvisas barnet till samordnare. Denne är ej registrerad som handläggare i verksamhetssystemet för att lätt kunna få en överblick vilka ärenden som behöver fördelas.

Sammanfattning/bedömning

Det utförda stickprovet visar att handläggningen i placeringsprocessen för barn och ungdom vad gäller särskilt utsedd socialsekreterare i verksamhetssystemet till övervägande uppfylls. Redovisad åtgärdsplan har följts och en ny rutin håller på att arbetas upp.

Eva A Lindholm
Verksamhetscontroller

Granskning enligt internkontrollplan

Process: Förhandsbedömningar inom IFO

Granskning: 2 av 2

Kontrollsystem: Tid från anmälan till öppnad utredning Barn o Ungdom, att förhandsbedömning gjorts inom 2 veckor

Förslag till beslut

Socialnämnden godkänner internkontrollen för Förhandsbedömningar inom IFO (kontroll 2 av 2)

Bakgrund

I socialtjänstlagen 11 kap. §1a andra stycket anges: ”Beslut att inleda eller inte inleda utredning ska, om det inte finns synnerliga skäl, fattas inom fjorton dagar efter det att anmälan har kommit in. Ett sådant beslut behöver dock inte fattas om det redan pågår en utredning om det barn eller den unge som anmälan avser.”

Av Prop 2012/13:10 framgår i den allmänna motiveringen att i normalfallet borde anmälan ge tillräcklig information som grund för beslut om utredning ska inledas eller inte. Även om det behöver tas kontakter så finns det begränsningar för vilka kontakter som kan tas innan en förhandsbedömning övergår till en utredning. Därför borde förhandsbedömningen kunna utföras inom en kort tidsperiod.

Kontroll 1 visade att handläggning avseende förhandsbedömning till övervägande del överensstämmer med lagstiftning.

Metod

Utifrån lagstiftning har följande kontrollpunkt valts; om beslut att inleda eller inte inleda utredning fattats inom fjorton dagar. Stickprov har skett genom att 16 registerförda aktualiseringar rörande anmälningar på 32 barn som inkommit under oktober månad har kontrollerats i verksamhetssystemet.

Resultat

Vid kontroll kan konstateras att beslut om att inleda eller inte inleda utredning har skett avseende 10 barn. Samtliga beslut har fattats inom fjorton dagar, 2 anmälningar har knutits till pågående insats. Övriga 4 anmälningar saknade beslut.

Sammanfattning/bedömning

Det utförda stickprovet visar att handläggning avseende förhandsbedömning bör förbättras utifrån resultatet under aktuell tidsperiod.

Eva A Lindholm
Verksamhetscontroller

Åtgärdsplan

Rutiner avseende introduktion av nya medarbetare behöver förbättras. Detta arbete pågår i och med implementering av ny övergripande introduktionsplan för förvaltningen.

I och med implementering av nytt verksamhetssystem ses processer över och systemet väntas bidra till ökad rättssäkerhet.

Biträdande enhetschef rekryteras för närvarande och denna person kommer arbeta med förbättringar inom området.

Förvaltningen kommer föreslå att området är med på internkontrollplan för 2017.

Mikael Sjöberg
IFO-chef

Socialnämnden

Uppföljning av utförare enligt LOV inom hemtjänst

Socialförvaltningens förslag till beslut

2016 års uppföljning av utförare enligt LOV inom hemtjänst godkänns.

Ärendet

Östhammars kommun tillämpar lagen om valfrihet, inom hemtjänst sedan 2010. Ärligen görs uppföljning av externa utförares verksamhet.

Uppföljningen utgår från förfrågningsunderlagets fastställda krav gällande hemtjänst enligt LOV.

Kontroll av utförares ledningssystem och rutiner har genomförts, med utgångspunkt från kravbeskrivning i bilaga D.

Kontroll har även genomförts av synpunkter och avvikelser. Likaså har skatteprevention gjorts, liksom fakturakontroll genom stickprov. Under året har kommun och utförare träffats för avtalsuppföljning. Medicinsk ansvarig sjuksköterska har närvarat i merparten av dessa träffar.

Ledningssystem med tillhörande rutiner har inhämtats och biståndsenheten har med utgångspunkt från sin ärendehandläggning bedömt om utföraren uppfyller förfrågningsunderlagets krav på tjänsten. Ett frågeformulär har använts för ändamålet (bilaga E).

I nuläget (november 2016) utgörs externa utförare av Vallonens hemtjänst AB, Aktivt stöd Uppland AB och Privat hemtjänst AB. Resultat från uppföljning av de olika utförarna redogörs i respektive uppföljningsrapport (bilaga A-C).

Handlingar i ärendet

Bilaga A. 2016 års Uppföljning av hemtjänst enligt LOV som tillhandahålls av företaget Vallonens hemtjänst AB för år 2016

Bilaga B. 2016 års uppföljning av hemtjänst enligt LOV som tillhandahålls av företaget Aktivt stöd AB

Bilaga C. 2016 års uppföljning av hemtjänst enligt LOV som tillhandahålls av företaget Privat hemtjänst AB.

Bilaga D. Krav ledningssystem/rutiner

Bilaga E. Kravlista hemtjänst (individnivå) – frågeformulär till biståndsenheten

Beslutet skickas till

Eva A Lindholm, verksamhetscontroller

Tobias Wistrand, utredare

Vallonens hemtjänst AB

Aktivt stöd AB

Privat hemtjänst AB

2016 års uppföljning av hemtjänst enligt LOV som tillhandahålls av företaget Vallonens hemtjänst AB

Bakgrund

Vallonens hemtjänst AB har avtal med socialnämnden att utföra hemtjänst enligt LOV i område 6, vilket motsvarar Österbybruk/Dannemora med tillhörande glesbygd.

Utföraren har f.n. ett kapacitetstak på 650 tim/mån. Det är ett företag som består av en verksamhetschef och två enhetschefer samt ca 15 personal. Av personalen är sex tillsvidareanställda, fem anställda har undersköterskeutbildning och två har utbildning som personlig assistent. Vallonens hemtjänst AB har t.o.m. oktober månad utfört drygt 9000 timmar.

Vallonens hemtjänst AB beskriver sig som ett företag vars verksamhet kännetecknas av närhet, kontinuitet, inflytande, flexibilitet och en ambition att kunna erbjuda ”det lilla extra”. Företaget vill också värna om att inte bli ”för stora”. En övergripande utgångspunkt för dess arbete är att alla människor har lika värde, att alla människor ska bemötas med respekt och att alla har en förmåga till förändring.

Metod

Uppföljningen utgår från förfrågningsunderlagets fastställda krav gällande hemtjänst enligt LOV. Den har kompletterats med kontroll av synpunkter och avvikelser, fakturakontroll genom stickprov och skatteprevention. Kommun och utförare har träffats två gånger under året för avtalsuppföljning där även MAS deltagit.

Ledningssystem med tillhörande rutiner har inhämtats och biståndsenheten har med utgångspunkt från sin ärendehandläggning bedömt om utföraren uppfyller förfrågningsunderlagets krav på tjänsten.

Ledningssystem/rutiner/övriga krav (bilaga D)

Vallonens hemtjänst AB har ett ledningssystem för systematiskt kvalitetsarbete enligt SOSFS 2011:9 och utföraren har rutiner för samtliga specificerade rutinkrav.

Utföraren uppfyller övriga krav.

Kommentar:

Rutiner för avvikelser och Lex Sarah samt synpunkthantering har korrigerats enligt de behov av åtgärder som påpekades i föregående års uppföljning. Under året har företaget omarbetat tidigare ledningssystem vilket nu bedöms vara mer systematiskt utformat än tidigare.

Postadress	Besöksadress/Reg.office	Telefon	Telefax	Organisationsnummer	Bankgiro
Box 36	Kyrkogatan 14	Nat 0173-860 00	Nat 0173-175 40	212000-0290	233-1361
S-742 21 Östhammar	Östhammar	Int +46 173 860 00	Int +46 173 175 40	V.A.T. No	PlusGiro
	www.osthammar.se	socialnamnden@osthammar.se		SE212000029001	1 31 70-6

Krav avseende ärenden på individnivå (bilaga E)

Biståndsenheten bedömer att Vallonens hemtjänst följer samtliga krav.

Synpunkter

Någon synpunkt rörande verksamheten har inte inkommit till socialnämnden eller Vallonens hemtjänst AB under 2016.

Kommentar:

Om inga synpunkter inkommer, kan det vara lämpligt att fundera över olika möjligheter att aktivt arbeta för synpunktsinhämtning. Synpunkter är viktiga i förbättringsarbete.

Lex Sarah/Avvikelser

Under 2016 har ingen anmälan om Lex Sarah registrerats.

Löpande genomgång av avvikelser har skett med ansvarig sjuksköterska.

Kommentar:

Avvikelser har registreras hos HSL-enheten i Österbybruk. Utföraren kommer framöver föra statistik över avvikelser som rör dess verksamhet.

Fakturakontroll

Juli månads faktura har detaljgranskats, bl.a. gentemot gällande beställningar. Fakturan stämmer väl överens med beställning. Uppdelningen tätort/landsbygd är korrekt gjord. 1074 timmar enl. Sol är beställda och 937 timmar (inkl HSL-insatser) är fakturerade. Detta motsvarar en utförandegrad på 87 %, vilket bedöms vara rimligt.

Skatteprevention

Skatteprevention har utförts två gånger under året. Leverantören har betalt skatt och sociala avgifter till Skatteverket.

Personalkontinuitet och Brukarundersökning

I samband med rapportering till uppföljningen ”Kommunens kvalitet i korthet”, var medelvärdet hos utföraren 10 vad gäller antal personal som en hemtjänsttagare möter under en 14-dagarsperiod. Detta gäller de personer, 65 år eller äldre, som har två eller fler besök av hemtjänsten varje dag, måndag-söndag.

Kommunens Kvalitet i Korthet sammanställs av SKL i syfte att inom olika områden beskriva effektivitet och kvalitet i Sveriges kommuner.

I Socialstyrelsens brukarundersökning ”Så tycker de äldre om äldreomsorgen 2016” framkommer följande resultat vad gäller andel nöjda brukare inom nedan områden:

	Andel (%)					
	helhetssyn	information om förändringar	möjlighet att framföra synpunkter el klagomål	möjlighet påverka tider	tillräckligt med tid	hänsyn till åsikter och önskemål
Vallonens Hemtjänst	100	86	65	76	95	95
Kommunen totalt	94	72	61	55	86	89

Sammanfattning/Bedömning

Uppföljningen av Vallonens hemtjänst AB föranleder inga anmärkningar avseende utförarens uppfyllelse av krav i avtal och förfrågningsunderlag.

Bilagor

Bilaga D. Krav ledningssystem/rutiner

Bilaga E. Kravlista hemtjänst (individnivå) – frågeformulär till biståndsenheten

2016 års uppföljning av hemtjänst enligt LOV som tillhandahålls av företaget Aktivt stöd AB

Bakgrund

Aktivt stöd AB har avtal med socialnämnden att utföra hemtjänst enligt LOV i område 1, 4, 5, och 10, vilket motsvarar Östhammars tätort, Alunda med tillhörande glesbygd och Ekeby glesbygd samt Gimo och Hökhuvuds glesbygd. Fr.o.m. den 1 december kommer företaget också att utföra hemtjänst i område 6, vilket motsvarar Österbybruk/Dannemora med tillhörande glesbygd.

Aktivt stöd AB har f.n. ett kapacitetstak på 700 tim/mån. Företaget består av en verksamhetschef, biträdande verksamhetschef och två tillsvidareanställda undersköterskor. Utöver det tillkommer visstidsanställningar, schemalagda eller som timvikarie. Utföraren har t.o.m. oktober månad utfört ca 1 100 timmar.

Antalet timmar per månad har stadigt ökat sedan avtalsstart 2016-02-01.

Aktivt Stöd beskriver sig som ett företag som strävar efter att i alla sammanhang ha den enskildes behov i centrum. Detta innebär bl.a. hög personalkontinuitet och arbete med nätverk i syfte att inkludera den enskildes anhöriga.

Metod

Uppföljningen utgår från förfrågningsunderlagets fastställda krav gällande hemtjänst enligt LOV. Den har kompletterats med kontroll av synpunkter och avvikelser, fakturakontroll genom stickprov och skatteprevention. Kommun och utförare har träffats två gånger under året för avtalsuppföljning där även MAS deltagit.

Ledningssystem med tillhörande rutiner har inhämtats och biståndsenheten har med utgångspunkt från sin ärendehandläggning bedömt om utföraren uppfyller förfrågningsunderlagets krav på tjänsten.

Ledningssystem/rutiner/övriga krav (bilaga D)

Aktivt stöd AB har ett ledningssystem för systematiskt kvalitetsarbete enligt SOSFS 2011:9 och utföraren har rutiner för samtliga specificerade rutinkrav. Utföraren uppfyller övriga krav.

Kommentar:

Då verksamheten nu pågått ca 6 månader, pågår enligt egen uppgift en revidering av ledningssystemet med tillhörande rutiner.

Krav avseende ärenden på individnivå (bilaga E)

Biståndsenheten bedömer att Aktivt stöd AB följer samtliga krav.

Synpunkter

Någon skriftlig synpunkt rörande verksamheten har inte inkommit till socialnämnden eller Aktivt stöd AB under 2016.

Kommentar:

Aktivt Stöd kommer enligt egen uppgift framöver att mera aktivt uppmärksamma sina brukare och deras anhöriga på vikten av att ge feedback på verksamheten. Spontan muntlig återföring har skett i form av positiva omdömen. De rör bl.a. stor nöjdhet med att samma personal återkommer.

Lex Sarah/Avvikelser

Under 2016 har ingen anmälan om Lex Sarah skett. En sammanställning av registrerade avvikelser med en redogörelse av vilka åtgärder som vidtagits har redovisats till socialförvaltningen. Avvikelserna rör medicinerings och fall. De bedöms utgöra normalt förekommande avvikelser i hemtjänstverksamhet.

Fakturakontroll

Juli månads faktura har detaljgranskats, bl.a. gentemot gällande beställningar. Fakturan stämmer väl överens med beställning. Uppdelningen tätort/landsbygd är korrekt gjord. 146 timmar enl. Sol är beställda och 126 timmar (inkl HSL-insatser) är fakturerade. Detta motsvarar en utförandegrad på 86%, vilket bedöms vara rimligt.

Skatteprevention

Skatteprevention har utförts två gånger under året. Leverantören har betalat skatt och sociala avgifter till Skatteverket.

Personalkontinuitet och Brukarundersökning

I samband med rapportering till uppföljningen ”Kommunens kvalitet i korthet”, var medelvärdet hos utföraren 4 vad gäller antal personal som en hemtjänsttagare möter under en 14-dagarsperiod. Detta gäller de personer, 65 år eller äldre, som har två eller fler besök av hemtjänsten varje dag, måndag-söndag.

Kommunens Kvalitet i Korthet sammanställs av SKL i syfte att inom olika områden beskriva effektivitet och kvalitet i Sveriges kommuner.

Från Socialstyrelsens brukarundersökning ”Så tycker de äldre om äldreomsorgen 2016”, saknas resultat då utförarens brukarunderlag inte är tillräckligt stort.

Sammanfattning/Bedömning

Uppföljningen av Aktivt Stöd AB föranleder inga anmärkningar avseende utförarens uppfyllelse av krav i avtal och förfrågningsunderlag.

Bilagor

Bilaga D. Krav ledningssystem/rutiner

Bilaga E. Kravlista hemtjänst (individnivå) – frågeformulär till biståndsenheten

2016 års uppföljning av hemtjänst enligt LOV som tillhandahålls av företaget Privat hemtjänst AB

Bakgrund

Privat Hemtjänst AB har avtal med socialnämnden sedan 2016-01-18 om att utföra hemtjänst enligt LOV i alla geografiska områden utom område 10 som motsvarar Alunda/Ekeby glesbygd.

Fr.o.m. den 1 juli i år har Aktivt stöd AB ett kapacitetstak på 100 tim./mån. Företaget har sagt upp avtalet och det upphör formellt att gälla den 11 december 2016.

Utföraren har f.n. två anställda varav en är högskoleutbildad inom vård och omsorg. De har t.o.m. oktober månad utfört ca 150 timmar under året

Aktivt stöd AB beskriver sig som ett företag som sätter kunden i fokus. Utförarens ambition är att lyhört och målmedvetet arbeta med att låta kunden vara delaktig i det dagliga arbetet runt denne.

Metod

Uppföljningen utgår från förfrågningsunderlagets fastställda krav gällande hemtjänst enligt LOV. Den har kompletterats med kontroll av synpunkter och avvikelser, fakturakontroll genom stickprov och skatteprevention. Kommun och utförare har träffats två gånger under året för avtalsuppföljning där även MAS deltagit vid ett tillfälle.

Ledningssystem med tillhörande rutiner har inhämtats och biståndsenheten har med utgångspunkt från sin ärendehandläggning bedömt om utföraren uppfyller förfrågningsunderlagets krav på tjänsten.

Ledningssystem/rutiner/övriga krav (bilaga D)

Utföraren har ett ledningssystem för systematiskt kvalitetsarbete enligt SOSFS 2011:9 samt rutiner för alla specificerade rutinkrav. Utföraren uppfyller övriga krav.

Krav avseende ärenden på individnivå (bilaga E)

Biståndsenheten bedömer att Privat Hemtjänst AB har brustit i flera krav. Bl.a. har företaget inte haft kapacitet att utföra samtliga beställda insatser och har brustit i att sända genomförandeplaner till biståndshandläggare inom föreskriven tid.

Med anledning av att företaget har saknat kapacitet att utföra samtliga beställda insatser har socialnämnden begärt en åtgärdsplan från företaget vilken nämnden

har tagit del av och godkänt. Inga anmärkningar rörande kapacitetsbrist har inkommit sedan åtgärdsplanen godkändes.

Synpunkter

Någon skriftlig synpunkt rörande verksamheten har inte inkommit till socialnämnden eller Privat hemtjänst AB under 2016.

Lex Sarah/Avvikelser

Under 2016 har ingen anmälan om Lex Sarah eller annan avvikelse registrerats hos Privat Hemtjänst AB.

Fakturakontroll

Juli månads faktura har detaljgranskats, bl.a. gentemot gällande beställningar. Fakturan stämmer väl överens med beställning. Uppdelningen tätort/landsbygd är korrekt gjord. 28 timmar enl. Sol är beställda och 23 timmar är fakturerade. Detta motsvarar en utförandegrad på 83 %, vilket bedöms vara rimligt.

Skatteprevention

Skatteprevention har utförts två gånger under året. Leverantören har betalat skatt och sociala avgifter till Skatteverket.

Personalkontinuitet och Brukarundersökning

Från SKLs mätning avseende personalkontinuitet och Socialstyrelsens brukarundersökning "Så tycker de äldre om äldreomsorgen 2016" saknas resultat då utförarens brukarunderlag inte är tillräckligt stort.

Sammanfattning/Bedömning

Uppföljningen av Privat Hemtjänst AB föranleder vissa anmärkningar avseende utförarens uppfyllelse av krav i avtal och förfrågningsunderlag gällande genomförandeplaner. Avtal upphör att gälla 2016-12-11 och företaget kommer ej tilldelas nya brukare varför någon ny åtgärdsplan ej bedöms vara relevant.

Bilagor

Bilaga D. Krav ledningssystem/rutiner

Bilaga E. Kravlista hemtjänst (individnivå) – frågeformulär till biståndsenheten

Krav ledningssystem/rutiner

Krav ledningssystem

För att kontinuerligt och långsiktigt utveckla och säkra verksamhetens kvalitet ska utföraren ha ett ledningssystem för det systematiska kvalitetsarbetet enligt SOSFS 2011:9. Ledningssystemet ska vara anpassat till utförarens verksamhet.

Specificerade rutinkrav

Utföraren ska ha rutiner:

- för att identifiera personalens kompetens och behov av kompetensutveckling
- för introduktion av nyanställd
- för hur skyldigheten att rapportera, utreda, avhjälpa och undanröja missförhållanden och risker för missförhållanden ska fullgöras. Av utförarens rutiner ska framgå att utföraren förbinder sig att skriftligen informera berörd nämnd, dels när anmälan om Lex Sarah har inkommit, dels när utredningen är avslutad.
- för hur förekommande avvikelser och synpunkter och klagomål från brukare, närstående och personal ska tas tillvara för att utveckla verksamhetens kvalitet.
- för hantering av nycklar/låssystem till brukarens bo-stad och värdehandlingar/ medel tillhörande brukaren
- för hur utförare ska agera om den enskilde inte är anträffbar på överenskommen tid.
- som behövs för att samarbete kring brukare ska fungera. Rutinerna kan gälla samarbete med brukarens närstående, socialnämnden, andra vårdgivare och övriga aktörer.

Övriga krav

- Utföraren ska ansvara för att dess anställda alltid bär identifikation på ett sådant sätt att den är synlig för brukaren. På den ska det framgå personalens namn och vilket företag han/hon är anställd av.
- Utföraren ska tillse att all personal undertecknar en förbindelse om sekretess och tystnadsplikt i enlighet med gällande lagstiftning och att förbindelsen efterlevs. Förbindelserna ska förvaras hos utföraren.
- Om utföraren inte har tecknat svenskt kollektivavtal så ska utföraren teckna arbetsskadeförsäkring, sjukförsäkring och tjänstepension motsvarande gällande svenskt kollektivavtal för anställd personal.
- Utföraren och dess personal ska också vara väl förtrogen med och arbeta i enlighet med gällande lokala styrdokument som berör utförarens ansvarsområde Gällande lokala styrdokument presenteras på kommunens hemsida.
- Utföraren ska i sin verksamhet kunna beskriva hur man arbetar för att uppnå värdegrunden samt arbeta för att uppnå socialnämndens årliga uppsatta mål som utgår från Kommunfullmäktiges mål.

Kravlista hemtjänst (individnivå)**Bilaga E.**

Utförare:	Datum för uppföljning
	Deltagare

Utföraren ska kunna utföra samtliga insatser inom hemtjänst enligt biståndsbeslut i form av service och omvårdnad som kan förekomma i ett biståndsbeslut samt HSL-insatser i förekommande fall.

För de brukare som har trygghetslarm ska utföraren ansvara för provlarmning, mottagande av larm från trygghetsjour samt inom skälig tid (max 30 min) utryckning på och åtgärder med anledning av larm. I förfrågningsunderlaget ingår endast uppdrag för brukare som även har annan hemtjänstinsats förutom trygghetslarmet.

Utföraren ska utföra insatser mellan kl. 07.00 och 22.00 alla dagar i veckan (måndag till söndag).

Utföraren ska, inom ramen för det geografiska etableringsområdet och angivet kapacitetstak, ta emot nya uppdrag och har ingen möjlighet att tacka nej till sådana. Utföraren ska vara beredd att utöver sitt kapacitetstak ta emot mindre utökningar av insatser, om detta skulle behövas för att upprätthålla kontinuiteten för brukaren.

Om utförarens kapacitetstak eller det geografiska området minskas ska utföraren behålla alla befintliga brukare. Om särskilda skäl föreligger kan kommunen besluta att befintliga brukare ska välja annan utförare.

Uppfyller kravet		
Ja	Nej	Ev. kommentar

Utföraren ska snarast eller senast inom ett dygn bekräfta att beställningen mottagits. Utföraren ska kunna påbörja insatsen inom en vecka från beställning. I akuta ärenden ska utföraren kunna ta emot och påbörja en insats inom 24 timmar (räknat mellan 07.00-22.00).

Utföraren ska dokumentera och informera biståndshandläggare om vilket datum insatsen faktiskt verkställs.

Om brukarens behov förändras ska utföraren kontakta ansvarig biståndshandläggare så att beslutet kan omprövas. Förändring av behov ska framgå av utförarens dokumentation. Vid akut förändring av behovet ska utföraren utföra den hjälp som behövs.

När insatsen upphör ska utföraren inom en månad från uppdragets upphörande lämna akten till nämnden för arkivering.

Utföraren ska inom 14 dagar från det att verkställigheten inletts insända en kopia av genomförandeplanen till ansvarig biståndshandläggare. Utföraren ska vid behov eller årligen göra en uppföljning av genomförandeplanen och dokumentera detta.

Uppfyller kravet		
Ja	Nej	Ev. kommentar

Övrigt:

OBS! Uppföljningen ersätter inte eventuell avvikelshantering

Socialnämndens arbetsutskott

Ersättningsnivåer för hemtjänst 2017

Resultat av genomlysning av hemtjänsten i kombination med omvärldsbevakning har visat att förvaltningens ersättningsnivåer ligger högt i jämförelse med landets övriga kommuner.

Utifrån detta faktum föreslås ersättningsnivåer för hemtjänst 2017 att ligga kvar på nivåer som beslutades för 2016.

Ersättning kr/brukartimme år 2017

	Egen regi	Extern regi utan moms-kompensation	Extern regi med moms-kompensation
Tätort	417	431	457
Glesbygd	447	462	490

Ersättningen för extern regi har sin utgångsnivå i ersättning för egen regi med tillägg för administrativa kostnader och moms-kompensation på 6 %.

Förslag till beslut

Socialnämnden föreslås att godkänna ersättningsnivåer för 2017 enligt ovanstående förslag.

Riktlinjer för ekonomiskt bistånd – ändringar

Socialförvaltningens förslag till beslut

Socialnämnden antar riktlinjerna för ekonomiskt bistånd.

Beslutsfattare/delegat: socialnämnden

Bakgrund

Riktlinjerna har reviderats utifrån genomförd översyn och aktualitetsgranskning. Avstämning har skett mot lag, praxis och nuvarande arbetssätt.

Underlag

Bifogat förslag till riktlinje.

En version med ändringar markerade finns i socialnämndens arbetsrum samt kan begäras från nämndsekreterare via socialnamnden@osthammar.se

Beslutet skickas till

IFO-chef
Verksamhetschef vuxensektion
Administratör för ledningssystem

 ÖSTHAMMARS KOMMUN - EN DEL AV ROSLAGEN	Dokumenttyp:		
	Riktlinjer		
	Titel:		
Socialförvaltningens ledningssystem		Ekonomiskt bistånd inom IFO	
Granskad av:	Fastställd av:	Fastställd datum:	Reviderad datum:
	Socialnämnden	2012-11-01	

Innehåll

1. Grundläggande förutsättningar.....	4
1:1 Lagstiftning och regelverk	4
1:2 Syfte	5
1:3 Vistelsebegreppet	5
Bosättningskommun.....	5
Vistelsekommun.....	5
1:4 Principer för handläggningen.....	6
1:5 Ansökan.....	6
1:6 Identitet och vistelse.....	7
1:7 Prövning av rätten till ekonomiskt bistånd.....	7
1:8 Föregående månaders inkomster.....	7
1:9 Barns tillgångar	7
1:10 Barnperspektiv	8
1:11 Våld i nära relationer.....	8
1:12 Förebygga felaktiga utbetalningar.....	8
2. Hushållstyper.....	9
2:1 Sammanboende med hushållsgemenskap	9
2:2 Gifta men inte sammanboende.....	9
2:3 Skilda men sammanboende.....	9
2:4 Delad bostad och ungdom med egen inkomst som bor hemma.....	9
2:5 Gymnasiestuderande ungdom/Ensamkommande	9
2:6 Inneboende	9
2:7 Underårig som bildat familj	10
2:8 Hushåll med underåriga barn	10
2:9 Hushåll där barn bor växelvis hos föräldrarna	10
2:10 Bistånd till barn vid övergång från yngre till äldre åldersgrupp	10
3. Särskilda grupper.....	11

3:1 Arbetslösa.....	11
Ledighet.....	11
Bistånd vid avstängning från arbetslöshetsersättning	11
3:2 Sjukskrivna.....	11
3:3 Personer med missbruksproblem	12
3:4 Företagare eller personer med fria yrken	12
3:5 Inskrivna för kriminalvård, rättspsykiatrisk vård, etc.	13
Hyreskostnad	13
Intensivövervakning med elektronisk kontroll – s.k. fotboja.....	14
Kontraktsvård	14
3:6 Personer 65 år och äldre	14
3:7 Ungdomar under 21 år som går i skolan	15
3:8 Vuxenstuderande på grundskolenivå	15
3:9 Vuxenstuderande på gymnasienivå.....	15
3:10 Studier på högskolenivå	15
3:11 Bistånd till studerande under studieuppehåll	16
3:12 Personer som vistas i Sverige på EG-rättslig grund.....	16
4. Försörjningsstöd	17
4:1 Riksnorm	17
Förhöjning av normen	17
4:2 Skäligen kostnader utöver riksnorm.....	18
Boende.....	18
Hushållsel	18
Hemförsäkring.....	18
Arbetsresor	18
Fackförening och arbetslöshetskassa	18
Sjukvård och medicin.....	18
4:3 Boendekostnader	19
Hyresrätt	19
Bostadsrätt eller villa.....	19
Andrahandsboende	20
Inneboenderum.....	20
Delad lägenhet.....	20

Ungdom som avslutat skolgång men ej tidigare betalat hyresdel till föräldrarna	21
Ungdom/vuxet barn som tidigare betalat hyresdel till föräldrarna	21
Förälder boende hos barn	21
Övriga boendeformer	21
Ungdom under 21 år utan egna inkomster som tecknat hyresavtal.....	21
4:4 Reducerat försörjningsstöd.....	21
4:5 Akut bistånd	21
4:6 Umgängeskostnader	22
4:7 Institutionsnorm	23
Boendekostnad under institutionsvistelse	23
4:8 Beslut som löper över flera månader	23
4:9 Utlandsvistelse	24
5. Bistånd till livsföring i övrigt	25
5:1 Barnomsorgsavgift	25
5:2 Begravningskostnad	25
5:3 Flyttkostnad.....	25
5:4 Glasögon och kontaktlinser.....	26
5:5 Hemtjänstavgift.....	26
5:6 Kurslitteratur	26
5:7 Hemutrustning.....	26
5:8 Komplettering av hemutrustning.....	27
5:9 Diskmaskin.....	27
5:10 Tvättmaskin.....	27
5:11 Advokatkostnader	27
5:12 Identitetshandling	27
5:13 Uppehållstillstånd.....	27
5:14 Behov av särskilda kläder eller skor	27
5:15 Jultillägg.....	27
5:16 Magasineringskostnad.....	27
5:17 Samtalsterapikostnad.....	28
5:18 Resor	28
Lokala resor som inte är arbetsresor	28
Färdtjänst.....	28

Rekreationsresor	28
Resa till begravning/anhörigs sjukdom	29
Resor i samband med umgänge med barn	29
Återföreningsresor och återvandningsresor	29
5:19 Reparationskostnader	29
5:20 Sjukhusvistelse	29
5:21 Skulder	29
Hyresskuld	30
Elskuld	30
Telefonskuld	31
5:22 Spädbarnsutrustning	31
5:23 Tandvård	31
Akut tandvård	31
Nödvändig tandvård	31
5:24 Tekniska hjälpmedel	32
5:25 TV	32
5:26 Telefonabonnemang och Internet	32
6. Referenslitteratur	33

1. Grundläggande förutsättningar

Socialnämnden är ansvarig nämnd för ekonomiskt bistånd i enlighet med riktlinjerna. Ekonomiskt bistånd ska vara ett komplement till socialförsäkringarna och ge hjälp när generella stödformer är otillräckliga eller inte kan lämnas. Det ekonomiska biståndet har två huvudsakliga syften; dels trygga den enskildes försörjning och vård och dels vara förebyggande och rehabiliterande.

Riktlinjerna anger vad som är skälig levnadsnivå i normalfallet men ska inte tolkas som absoluta regler. Enligt socialtjänstlagen ska en individuell behovsprövning alltid göras och om sakliga skäl finns motivera detta avsteg från riktlinjerna.

1:1 Lagstiftning och regelverk

De lagar som främst reglerar verksamheten är:

- Socialtjänstlagen (SoL)
- Förvaltningslagen (FL)
- Offentlighet- och sekretesslagen (OSL)
- Kommunallagen (KL)

Dessutom omfattas regler i en rad andra lagar:

- Äktenskapsbalken (ÄktB)
- Sambolagen
- Lag om registrerat partnerskap
- Föräldrabalken (FB)
- Lag om mottagande av asylsökande m.fl. (LMA)
- Hälso- och sjukvårdslagen (HSL)
- Lag om allmän försäkring (AFL)
- Bidragsbrottslagen

Verksamheten regleras även genom kommunens övriga riktlinjer och styrdokument.

Det är inte möjligt att i dessa riktlinjer beskriva alla olika sorters situationer eller behov som kan tänkas uppstå. Riktlinjerna beskriver vanligt förekommande situationer och behov. I övrigt får en individuell prövning göras. Undantag kan alltid göras i akuta situationer eller för situationer när någon riskerar att hamna i nöd. Vägledning kan även inhämtas från Socialstyrelsens Allmänna Råd och Socialstyrelsens Handbok för ekonomiskt bistånd - Stöd för rättstillämpning och handläggning av ärenden inom den kommunala socialtjänsten. Vägledning kan också erhållas från prejudicerande domar som exempelvis kan sökas i någon rättsdatabas på Internet.

1:2 Syfte

Syftet med riktlinjerna är likabehandling i kommunen när det gäller såväl bidragsnivå och förutsättningar för rätt till ekonomiskt bistånd samt insatser för att sökande skall finna vägar till egen försörjning. Riktlinjerna ska samtidigt ge stöd och vägledning för arbetet.

Utgångspunkten vid den individuella behovsprövningen är vad som skiljer den enskilde från andra i samma situation med hela kommunen som jämförelseunderlag. Även de krav som ställs på den biståndssökande ska anpassas efter dennes individuella förmåga och förutsättningar. Rättsliga utslag i domstol finns inte kontinuerligt inarbetade i riktlinjerna men måste fortlöpande beaktas.

1:3 Vistelsebegreppet

Bosättningskommun

I normalfallet hör personer naturligt till en kommun genom bosättning och vistelse. Bosättningskommun har det samlade ansvaret för stöd och hjälp på socialtjänstens område. Detta innebär att utreda behovet av, besluta om, verkställa och finansiera behovet av stöd och hjälpinsatser även vid vistelse i annan kommun. Om en person flyttar till en annan kommun är den tidigare kommunen ansvarig för eventuellt behov av ekonomiskt bistånd under den första månaden i den nya kommunen.

Vistelsekommun

I en akut situation är vistelsekommunen ansvarig för nödvändiga stöd och hjälpinsatser till dess att annan huvudman, t ex landsting eller annan kommun, kan ta över ansvaret. Vid

oklarheter avgörs ansvaret främst av anknytning, dvs. den kommun i vilken den enskilde har starkast anknytning betraktas som bosättningskommun. Vistelsekommun ansvarar dock alltid för stöd och hjälp till enskild när bosättningskommun inte är klarlagd. Om kommunerna inte kommer överens kan socialstyrelsen avgöra tvisten.

Omfattningen av det bistånd som vistelsekommunen kan ha skyldighet att ge kan påverkas av den tid som han eller hon vistas där och under vilka förhållanden. Har den sökande vistats i annan kommun en längre tid (mer än en månad) är det normalt en anledning till att avslå ansökan med motiveringen att sökande inte vistas i kommunen. Den sökande bör då söka biståndet i den kommun som han/hon vistas i. För att nämnden ska kunna lämna information till den nya kommunen om ärendet ska det finnas ett uttalat och dokumenterat samtycke.

1:4 Principer för handläggningen

- Arbetet ska bedrivas rättssäkert och med tro på människans resurser.
- Handläggning och beslut ska präglas av respekt för den enskilde.
- Det ska finnas personal tillgänglig för att svara på frågor eller göra en akut bedömning.
- Avgörande för väntetiden vid nybesök är hur angeläget behovet är, väntetiden bör dock inte överstiga två veckor.
- Lättillgänglig information om villkor och förutsättningar ska tillhandahållas.
- Arbetslinjen ska gälla.
- Verksamhetens främsta uppgift är att genom aktiva insatser och genom motivations- och förändringsarbete skapa förutsättningar för den enskilde att ta ansvar för sin egen försörjning.

1:5 Ansökan

Ansökan bör vara skriftlig men i princip gäller även en muntlig ansökan. Det är dock viktigt att göra skillnad mellan en ansökan och ett rådgivande samtal. Om förhållandet är oklart ska handläggaren kontrollera med den sökande om det är en ansökan eller inte. På vilket sätt ansökan mottas ska finnas dokumenterat i journalen.

Det är viktigt att informera den sökande om rättigheter och skyldigheter i samband med biståndsprövningen, exempelvis normer, krav, och kontroller samt att uppgifterna kommer att registreras i dataregister. Den sökande har då möjlighet att överväga om han eller hon ska avstå från att göra en ansökan.

Ansökningstiden beräknas från datumet när den första kontakten sker. Från detta datum ska ärendet anses aktualiserat, om inte annat framkommer under utredningen. Detta innebär att en person kan beviljas bistånd från och med den tidpunkt behovet anmäls. Ansökan samt anmälan om behov ska utredas enligt 11 kapitlet 1 § socialtjänstlagen. Av utredningen ska klart framgå vad den sökande frågar efter. Den sökande ska intyga sanningshalten i sina uppgifter genom att underteckna ansökan eller tilläggsansökan samt genom att lämna nödvändiga verifikationer.

1:6 Identitet och vistelse

Personuppgifter och uppgifter om boende kontrolleras i alla nya ärenden. Som legitimation godtas pass, körkort eller ID-kort från bank eller polismyndighet. Boende och vistelse-tillhörighet kontrolleras genom folkbokföring, hyreskontrakt och aktuell hyresavi. Om det inte är möjligt att kontrollera en persons boende eller vistelsetillhörighet på annat sätt ska hem-besök göras. Om den sökande inte är folkbokförd på den adress som anges i ansökan, men uppger sig vara stadigvarande bosatt där, ska han eller hon uppmanas ändra folkbokförings-adress. Utländska medborgare ska vid ansökan uppvisa giltigt uppehållstillstånd eller handling som styrker uppehållsrätt. Vid tveksamhet ska Migrationsverket kontaktas.

1:7 Prövning av rätten till ekonomiskt bistånd

Arbetet med ekonomiskt bistånd innebär i hög utsträckning myndighetsutövning med krav på rättsäkerhet, gemensamt förhållningssätt och likvärdiga bedömningar. Prövningen av rätten till bistånd görs i flera steg och en individuell behovsprövning ska alltid göras.

Följande frågeställningar ska utredas:

Är förutsättningarna för bistånd uppfyllda?

En bedömning ska göras av om den sökande kan anses uppfylla de krav som kan ställas på henne eller honom i syfte att uppnå självförsörjning.

Kan behovet av bistånd tillgodoses på annat sätt?

Annat sätt kan exempelvis vara genom försörjningsskyldiga, genom inkomster eller tillgångar, genom socialförsäkringsförmåner, studiestödsformer eller andra ersättningar. I vissa fall ska behovet tillgodoses genom andra huvudmän såsom Försäkringskassan, Landstinget, Migrationsverket eller Kriminalvården.

Vilket bistånd ska beviljas?

Utöver riksnormen som fastställs av regeringen ska med utgångspunkt från lagen och kommunens riktlinjer en bedömning göras av vilket behov som föreligger, och vad som är en skälig levnadsnivå för den enskilde.

1:8 Föregående månaders inkomster

Inkomster från föregående månad beaktas vid bedömning av rätten till ekonomiskt bistånd för ansökningsmånaden. Även inkomster från tidigare månader kan påverka om den enskilde kunde förutse att behovet av ekonomiskt bistånd skulle uppstå samt att inkomsterna kunnat förväntas räcka under en längre period. Kontoutdrag för tre månader före ansökningsmånad ska alltid inhämtas vid första besöket på socialtjänsten efter det kontoutdrag för månaden innan ansökan.

1:9 Barns tillgångar

Barn är aldrig försörjningsskyldiga gentemot sina föräldrar. Däremot kan förekomsten av tillgångar hos ett barn beaktas. Sparande som består av gåvor från släktingar eller inkomster från eget arbete bör upp till en summa av ett basbelopp per kalenderår inte beaktas vid en ansökan om ekonomiskt bistånd. Består sparandet av barnbidrag eller barnpension bör

sparandet medräknas i sin helhet eftersom det är förmåner som är avsedda för barnets försörjning.

1:10 Barnperspektiv

I hushåll där det finns barn och ungdomar ska deras situation alltid uppmärksammas. När beslut rör barn ska särskilt beaktas vad hänsynen till barnens bästa kräver. I ärenden där det finns barn i familjen ska konsekvenserna för barnen alltid övervägas innan beslut fattas. Vid avslagsbeslut ska det dokumenteras att detta övervägande har skett.

1:11 Våld i nära relationer

Våldsutsatta individer och deras barn ska erbjudas stöd och hjälp från socialtjänsten. För vidare information hänvisas till socialförvaltningens riktlinje för arbetet med våldsutsatta individer och barn som bevittnat våld.

1:12 Förebygga felaktiga utbetalningar

Genom noggrann handläggning ska felaktiga utbetalningar av ekonomiskt bistånd motverkas. Felaktiga utbetalningar kan uppkomma av olika orsaker. De kan uppstå till följd av brister i ärendehantering, genom att den sökande saknar kunskap om regelsystemet eller den sökande medvetet lämnar oriktiga uppgifter. Felaktiga utbetalningar ska förebyggas genom tydlig information och vägledning till de sökande om vad som gäller och genom noggranna kontroller.

Uppgifter som alltid ska kontrolleras:

- Identitet, medborgarskap, boende, folkbokföring, civilstånd.
- Vårdnadshavare för barn i hushållet.
- Om personen är anmäld som arbetssökande hos arbetsförmedlingen.
- Inkomster och tillgångar, exempelvis bilinnehav och bankmedel.

Omständigheter som kan leda till felaktiga utbetalningar och som särskilt bör uppmärksammas:

- Att sökande egentligen är sammanboende.
- Att barn som uppges ingå i hushållet inte vistas i landet.
- Att sökande samtidigt uppbär ekonomiskt bistånd i annan kommun.
- Att sökande undanhåller inkomster och tillgångar.
- Att sökanden inte ansökt om de ev socialförsäkringsförmåner de har rätt till.

Den som misstänks ha lämnat felaktiga uppgifter eller genom grov oaktsamhet orsakar fara för att felaktigt bidrag betalas ut ska polisanmälas för bidragsbrott. I de fall den enskilde obehörigt fått ekonomiskt bistånd eller fått bistånd med för högt belopp ska biståndet alltid återkrävas när det är möjligt enligt lag.

2. Hushållstyper

2:1 Sammanboende med hushållsgemenskap

En utgångspunkt vid prövningen av ekonomiskt bistånd är att alla inkomster och tillgångar räknas som gemensamma för makar, registrerade partner och sambor. Normalt ska den ena parten i ett par inte kunna få bistånd för egen del utan att den andres inkomster eller tillgångar beaktas. Vidare ska bägge parter uppfylla villkoren för rätt till bistånd. Om man räknar separat på någon som lever i denna typ av hushållsgemenskap ska halva normen för makar/sammanboenderegistrerad partner användas och hälften av övriga gemensamma utgifter räknas in i månadsbehovet.

2:2 Gifta men inte sammanboende

Gifta makar är enligt lagstiftning försörjningspliktiga gentemot varandra. Försörjningsplikten kvarstår även om makarna har skilda hushåll. Den gemensamma inkomsten ligger till grund för bedömning av bistånd och hänsyn ska inte tas till fördyrade omkostnader på grund av skilda hushåll. Endast om det är uppenbart olämpligt att makarna har gemensam ekonomi, exempelvis vid en familjevåldssituation, eller då någon av makarna är oförmögen att ta sitt ansvar för resten av familjen ska principen om gemensam försörjningsplikt frångås. Undantag kan naturligtvis även göras vid akuta nödsituationer.

2:3 Skilda men sammanboende

Vid skilsmässa är paret inte längre försörjningsskyldiga för varandra efter att domen vunnit laga kraft i förvaltningsrätten. Om paret fortsätter att bo ihop på grund av svårigheter att hitta annat boende ska de räknas som ensamstående med hushållsgemenskap.

2:4 Delad bostad och ungdom med egen inkomst som bor hemma

En typ av hushållsgemenskap gäller personer som bor ihop och delar vissa kostnader men inte har ekonomiskt ansvar gentemot varandra, t ex vuxna barn som bor kvar hemma eller vänner som delar lägenhet. För denna grupp beräknas normen som den personliga kostnaden för ensamstående samt personens andel av hela hushållets gemensamma hushållskostnader.

2:5 Gymnasiestuderande ungdom/Ensamkommande

Föräldrarna har, enligt föräldrabalken, försörjningsskyldighet för ungdomar upp till 21 år eller så länge ungdomarna går kvar i gymnasiet (juni månad ut i enlighet med försäkringskassans beräkning av underhållsskyldighet vid bidragsförskott). I dessa fall ska den unge räknas in i familjens behov och normen för 15-21 åringar användas. Föräldraansvaret gäller oavsett om den unge har egen bostad eller inte. Socialtjänsten ska normalt inte vid biståndsprövning ta hänsyn till den extra kostnad det innebär att gymnasiestuderande ungdom har eget boende. Undantag ska göras endast om det finns synnerliga skäl.

2:6 Inneboende

För sökande som är inneboende räknas inte med hushållsgemenskap. Dessa personer ska ha bistånd enligt vanlig norm för ensamstående. Om avtalet mellan hyresvärden och den inneboende innebär att vissa hushållsutgifter, som t ex telefon och/eller förbrukningsvaror, ingår i hyran kan normen anpassas efter det.

2:7 Underårig som bildat familj

Förälder har kvar sitt försörjningsansvar för underårigt barn även om den underåriga själv blir förälder. Föräldrarna har däremot inget försörjningsansvar för sitt barnbarn. Vid giftermål övertar make försörjningsplikten för underårig eller gymnasiestuderande upp till 21 års ålder. Om maken inte kan fullfölja sin försörjningsplikt, primär försörjningsplikt, har den underåriges föräldrar försörjningsplikt, sekundär försörjningsplikt.

2:8 Hushåll med underåriga barn

Föräldrarna ska ta ut full föräldrapenning till dess barnomsorgsplats erbjuds. Fyra veckor får sparas fram till det år föräldrapenningen senast får tas ut enligt försäkringskassans regler. Den som har försörjningsstöd i avvaktan på plats i förskoleverksamhet är skyldig att ta första anvisning av plats, om avståndet är rimligt, för att ha rätt till fortsatt bistånd. Undantag från denna princip kan göras om barn av psykiska eller medicinska skäl är i behov av särskild typ av förskoleverksamhet eller av senareläggning av inträdet i verksamheten. Behovet ska vara styrkt med läkarintyg.

2:9 Hushåll där barn bor växelvis hos föräldrarna

Om barnet eller barnen bor ungefär lika mycket hos båda föräldrarna ska halva barnbidraget räknas som inkomst och halva normen som utgift. Även övriga utgifter för barnet delas mellan föräldrarna. Exempelvis beviljas övrigt ekonomiskt bistånd med halva barnomsorgsavgiften, medicinkostnaden etc.

2:10 Bistånd till barn vid övergång från yngre till äldre åldersgrupp

När ett barn övergår från en yngre till en äldre åldersgrupp ska det nya normbeloppet räknas från och med den månad barnet fyller år oavsett när i månaden det inträffar. Åldern måste därför observeras vid varje utredningstillfälle och särskild uppmärksamhet ägnas ärenden där löpande bistånd utbetalas.

3. Särskilda grupper

3:1 Arbetslösa

Den som är arbetslös och bedöms som arbetsför ska stå till arbetsmarknadens förfogande och söka arbete aktivt. Detta innebär att vara anmäld på arbetsförmedlingen och söka arbete och acceptera arbeten enligt arbetslöshetsförsäkringens regler. Krav ska ställas på att den arbetslöse, som ansöker om ekonomiskt bistånd, söker alla lämpliga arbeten. Det kan även gälla tillfälliga och mindre kvalificerade arbeten som den sökande omgående ska kunna ta. På den som arbetar deltid kan krav ställas att heltidsarbete ska sökas, om inte medicinska skäl föreligger.

Socialtjänsten kan även kräva att den enskilde deltar i praktik eller arbetsträning om denne inte kunnat erbjudas lämplig arbetsmarknadspolitisk åtgärd från arbetsförmedlingen. Under utredningen ska den arbetslöse medverka i kartläggning för att klargöra vilket stöd den arbetslöse behöver för att få arbete eller motsvarande. Kraven på en arbetslös biståndssökande person kan ingå som ett led i prövningen antingen enligt socialtjänstlagen 4:1 eller enligt 4:4 och 4:5. Syftet med praktik eller andra kompetenshöjande åtgärder ska vara att förhindra passivisering i ett långvarigt biståndsberoende. Insatsen ska vara tidsbegränsad och ska dokumenteras i en genomförandeplan och genomföras i samarbete med arbetsförmedlingen.

Om den enskilde inte bedöms uppfylla kraven att stå till arbetsmarknadens förfogande, exempelvis genom att inte söka arbete eller genom att vägra delta i arbetspraktik, arbetsökarverksamhet eller liknande, kan rätten till försörjningsstöd ifrågasättas för hela hushållet. Detsamma gäller vid frånvaro från aktivitet utan dokumenterat giltigt skäl. Vid upprepad korttidsfrånvaro kan krav på sjukintyg ställas från dag 1.

Ledighet

Om den enskilde har deltagit i anvisad praktik utan ogiltig frånvaro under minst 6 månader kan socialtjänsten bevilja två veckors ledighet under sommaren utan reduktion av försörjningsstödet.

Bistånd vid avstängning från arbetslöshetsersättning

Om den arbetslöse har blivit arbetslös på grund av att han/hon har sagt upp sig själv, är huvudprincipen att försörjningsstöd inte ska kompensera för det. Om den arbetslöse i övrigt uppfyller förutsättningarna, är han/hon berättigad till försörjningsstöd först från den dag rätten till arbetslöshetsersättning inträder. Om den sökande åberopar synnerliga skäl för att säga upp sig, ska han/hon alltid uppmanas att i första hand försöka få avstängningen från arbetslöshetsersättning hävd. En individuell bedömning ska alltid göras i det enskilda fallet.

3:2 Sjukskrivna

För att arbetsförmåga vid sjukdom ska godkännas, ska den sökande ha ett aktuellt läkarutlåtande som styrker oförmåga att arbeta eller delta i arbetsinriktad rehabilitering helt eller delvis. Det är inte sjukdomen i sig som bedöms utan arbetsförmågan. Försäkringskassan måste alltid pröva rätten till sjukpenning vilket innebär att krav ska ställas på den enskilde att den ansöker om sjukpenning även om det förefaller sannolikt att personen saknar sjukpenninggrundande inkomst. Samtliga läkarutlåtanden/intyg kan, även om personen är

0-klassad, sändas till Försäkringskassan för att om möjligt få till stånd att Försäkringskassan tar samordningsansvar.

Arbetslösa som är sjuka ska, om det utifrån medicinsk utredning bedöms lämpligt, erbjudas rehabiliterande insatser. Insatser ska erbjudas i samverkan med arbetsförmedling, landsting och försäkringskassa. Socialtjänstens ansvar i sådan samverkan är social rehabilitering. Ansökan om stadigvarande sjukersättning ska göras för den som varit långvarigt och allvarligt sjuk och som sjukskrivande läkare bedömer inte kommer att återfå arbetsförmågan inom överskådlig tid samt att arbetsförmedlingen bedömer att det inte finns arbetsförmåga vare sig på den öppna eller slutna arbetsmarknaden.

Personer t o m 29 år kan fortfarande få aktivitetsersättning tidsbegränsat men för övriga finns endast stadigvarande sjukersättning och då måste arbetsförmågan vara varaktigt nedsatt.

För att vara berättigad till försörjningsstöd ska personen motiveras till att medverka till behandling och rehabilitering i syfte att bli arbetsför. Arbetslösa som är sjukskrivna på deltid ska stå till arbetsmarknadens förfogande i förhållande till sjukskrivningens omfattning.

3:3 Personer med missbruksproblem

De allmänna reglerna om möjligheten att ställa krav på biståndssökande kan inte i samma utsträckning användas för människor som har allvarliga missbruksproblem. Vägrar dessa personer helt eller i stor utsträckning att medverka i socialtjänstens arbete för att utarbeta en handlingsplan eller att göra en utredning så kan detta dock utgöra grund för att reducera biståndet.

Socialtjänsten kan inte ställa krav på att en person med allvarligt missbruksproblem ska följa en viss behandlingsplan för att vara biståndsberättigad. Däremot kan det ställas krav på att personer som visserligen har pågående missbruk, men som inte visar att de av medicinska skäl är arbetsoförmögna, deltar i arbetssökarverksamhet som förutsättning för rätt till ekonomiskt bistånd. Krav på deltagande i praktik eller arbetsträning enligt 4 kap 4 § SoL kan tillämpas på personer med missbruksproblem om de sökande anger att arbetslösheten är orsak till behovet av ekonomiskt bistånd. Kravet på deltagande i en viss praktik eller arbetsträning ska alltid föregås av ett övervägande om den enskildes medverkan vid en denna arbetsplats är lämplig. När det gäller personer med påvisbart pågående missbruk kan försörjningsstödet reduceras om det är uppenbart att biståndet inte används till avsett ändamål.

3:4 Företagare eller personer med fria yrken

Egna företagare förväntas kunna klara sin försörjning via inkomster från sitt företag, men det finns inte något lagligt stöd att generellt utesluta företagare från rätten till försörjningsstöd. Aktiebolag representerar en realiserbar tillgång liksom vissa handelsbolag och enskilda firmor. Egna företagare, som driver en icke lönsam verksamhet, bör avveckla sitt företag och ställa sig till arbetsmarknadens förfogande för att vara berättigad till försörjningsstöd.

Undantag kan göras i följande fall:

- Behovet av bistånd är kortvarigt (högst 3 månader), därefter ger firman åter inkomster

- Företagaren har fått bidrag från arbetsförmedlingen under 6 månader och det finns utsikter att företaget ger inkomster inom en snar framtid (ca 3 månader)
- Om verksamheten i firman ger en viss inkomst och den sökande bedöms inte vara möjlig att placera på lönearbetsmarknaden inom överskådlig tid, kan efter särskild prövning övriga medlemmar i hushållet få bistånd

Sökande med *fria yrken* (konstnärer, författare, musiker, artister, frilans etc.) har ofta F-skattesedel, eftersom detta är ett krav från deras uppdragsgivare. Deras ansökan om försörjningsstöd eller annat ekonomiskt bistånd ska prövas på samma sätt som för andra hel- eller deltidsarbetslösa, dvs. de ska vara inskrivna på arbetsförmedlingen och söka alla tillgängliga lämpliga arbeten.

3:5 Inskrivna för kriminalvård, rättspsykiatrisk vård, etc.

För personer inskrivna inom kriminalvården ska kriminalvårdsverket svara för alla kostnader under verkställigheten. För hyra och andra kostnader förknippade med eventuell bostad gäller i vissa fall särskilda regler som beskrivs nedan. Sökandes möjlighet till inkomst från arbete inom kriminalvårdsanstalten ska alltid utredas innan ekonomiskt bistånd beviljas. Personer som är häktade, inklusive de som genomgår rättspsykiatrisk undersökning, får häktesbidrag från kriminalvården. I samband med avslutning av kriminalvård ligger ansvaret för bistånd på folkbokföringskommunen under en övergångsperiod, ca 1 månad. Därefter har vistelsekommunen ansvaret.

OBS! Den som genomgår rättspsykiatrisk vård eller är omhändertagen enligt smittskyddslagen har rätt till ekonomiskt bistånd på samma villkor som personer inskrivna för vård inom socialtjänsten. Observera att dömda till rättspsykiatrisk vård har kvar rätten till sjukpenning, bostadsbidrag, etc.

Hyreskostnad

Personer som är häktade har rätt till ekonomiskt bistånd från socialtjänsten till hyra om behovet inte kan tillgodoses på annat sätt. En sedvanlig ekonomisk prövning ska alltid göras. Personer som är dömda till kriminalvård har i vissa fall rätt till bistånd till hyra under verkställigheten. Vägledande vid prövning ska vara den sökandes hyresförhållanden, straffets längd, egen förmåga att betala hyran eller del av hyran samt rehabiliteringsaspekten.

Vid vårdtid på högst 6 månader kan ekonomiskt bistånd till hyra beviljas om det är olämpligt eller omöjligt att hyra ut lägenheten i andra hand. Ifall den sökande hyr andrahandslägenhet eller inneboenderum kan bistånd beviljas om hyresrätten kvarstår efter frigivning. Om hyresavtal sägs upp kan det bli aktuellt med bistånd till förvaring av bohaget. Denna kostnad bör ses i förhållande till kostnad för nyanskaffning av möbler och husgeråd i kombination med förvaring av en mindre del personligt lösöre.

Vid vårdtid som överstiger 6 månader ska den sökande försöka få sin lägenhet uttyrd i andra hand eftersom bostad efter frigivning är betydelsefull för fortsatt rehabilitering. Den sökande bör även uppmanas att undersöka möjligheten att få ett tillgodohavande hos hyresvärderna (löfte om kontrakt efter frigivning).

Intensivövervakning med elektronisk kontroll – s.k. fotboja

Det finns två kategorier av intensivövervakning med fotboja och rätten till ekonomiskt bistånd från socialtjänsten skiljer sig åt mellan dessa. Fotboja förekommer dels som påföljd vid korta straff och dels som ett led i frigivningsförberedelserna.

1. Personer som dömts till sammanlagt högst sex månaders fängelse kan ansöka om intensivövervakning som ett alternativ till fängelse. Den dömda jämföras med frivårdsklient och har exempelvis rätt till eventuell pension eller sjukpenning, dock inte ersättning från A-kassa. Om behovet inte kan tillgodoses på annat sätt har personen rätt till ekonomiskt bistånd från kommunen till sin försörjning under verkställigheten med fotboja. Om verkställigheten med fotboja upphävs och övergår till anstaltsvård gäller istället reglerna för inskrivna inom kriminalvården. Ekonomiskt bistånd till eventuella merkostnader för intensivövervakningen, såsom avgifter, telefoninstallationer, eller resor till och från aktiviteter ska inte beviljas, då dessa bekostas av kriminalvårdsmyndigheten.

2. Personer som avtjänar fängelsestraff i lägst ett år kan som ett led i frigivningsförberedelserna ansöka om verkställighet utanför anstalt med intensivövervakning med fotboja s.k. IÖV utsluss i slutet av verkställigheten. Dessa personer är då inskrivna i anstalt och har inte rätt till ekonomiskt bistånd för sin försörjning, utan reglerna för inskrivna inom kriminalvården gäller.

Kontraktsvård

Kontraktsvård är ett alternativ till fängelse som innebär att den dömda får genomgå behandling där kriminalvården och socialtjänsten upprättar en gemensam behandlingsplan. Kriminalvården har kostnadsansvaret för behandlingen fram till tänkt dag för villkorlig frigivning vilket inträffar efter 2/3 av det alternativa fängelsestraffet. Vid behandling på institution står kriminalvården för alla kostnader till vårdgivaren i samband med placeringen. I dessa fall ska försörjningsstöd inte beviljas. Om socialtjänsten efter utredning gör bedömningen att behov av fortsatt behandling föreligger, kan en förlängning av behandlingen ske. En förlängning brukar i regel inte vara längre än en månad. I de fall placeringen övergår i socialtjänstens regi flyttas även kostnadsansvaret till kommunen.

Om behandlingen sker i öppenvård bekostar kriminalvården enbart den behandling och kontroll som följer av behandlingsplanen. Klientens behov av försörjningsstöd ska då prövas av socialtjänsten. Kontraktsvård är en påföljd och om klienten avbryter eller missköter den uppgjorda behandlingsplanen gäller i stället reglerna för inskrivna inom kriminalvården.

3:6 Personer 65 år och äldre

Personer som är 65 år och äldre, som saknar rätten till ålderspension och ansöker om ekonomiskt bistånd, ska hänvisas till pensionsmyndigheten för att ansöka om äldreförsörjningsstöd i stället. Om ekonomiskt bistånd beviljas i avvaktan beslut hos försäkringskassan ska biståndet återsökas enligt bestämmelserna i lagen om allmän försäkring.

3:7 Ungdomar under 21 år som går i skolan

Enligt Föräldrabalken 7 kap 1 § har föräldrar försörjningsplikt till dess barnet fyller 18 år eller så länge som barnet genomgår grundskola och gymnasieutbildning eller annan jämförlig utbildning, dock längst till 21 års ålder. Föräldrarnas försörjningsplikt kvarstår även i de fall gymnasiestudierna, efter avbrott, återupptas innan den unge fyller 21 år. Föräldrarnas underhållsskyldighet gäller oavsett om den unge bor hemma eller har ett eget boende.

Barn över 20 år ska uppmanas att söka studielån från CSN för att bidra till sin egen del av hushållets försörjning.

3:8 Vuxenstuderande på grundskolenivå

Vuxna som studerar på grundskolenivå kan ha rätt till försörjningsstöd i de fall arbetsförmedlingen bedömer att studierna är en förutsättning för att den enskilde i framtiden ska kunna stå till arbetsmarknadens förfogande. Beslut om helt eller kompletterande försörjningsstöd fattas för en tidsbegränsad period och omprövas terminsvis. En förutsättning för beviljande av försörjningsstöd är att alla andra bidragsformer är prövade. Försörjningsstödet bör inte beviljas vid ogiltig frånvaro från studier. Avdrag görs i försörjningsstödet motsvarande det antal dagar den ogiltiga frånvaron pågått.

Om en person läser en viss del på grundskolenivå och en viss del på gymnasienivå krävs att den studerande söker studiemedel motsvarande studiernas omfattning. Kompletterande försörjningsstöd kan utgå vid behov.

3:9 Vuxenstuderande på gymnasienivå

Utgångspunkten är att vuxenstuderande inte står till arbetsmarknadens förfogande och därför inte är berättigade till försörjningsstöd. För denna grupp finns andra alternativ i form av studiemedel.

Försörjningsstöd ska inte beviljas vid annat än korta, tidsbegränsade kurser inom ramen för de insatser som erbjuds arbetslösa, där den sökande samtidigt söker arbete. Den sökande ska när som helst vara beredd att avbryta kursen för att påbörja erbjudet arbete. I vissa individuella fall kan det dock bedömas lämpligt att en studerande får fullfölja den påbörjade kursen.

Om en person i undantagsfall, efter individuell behovsprövning, beviljas ekonomiskt stöd av socialtjänsten för vuxenstudier, ska denne ändå alltid söka studiemedlets bidragsdel. Detta gäller vid såväl grundskolestudier som studier på gymnasial nivå.

3:10 Studier på högskolenivå

Försörjningsstöd beviljas inte under pågående studier. Undantag kan göras för en akut nödsituation. Har den studerande familj, och det trots försörjningsproblem är olämpligt att avbryta studierna under pågående termin, kan försörjningsstöd beviljas som komplettering till studiemedel. Den studerandes månadsinkomst räknas ut genom att beviljat studiemedelsbelopp fördelas på det antal studiemånader som terminen omfattar enligt studiemedelsbeslutet.

3:11 Bistånd till studerande under studieuppehåll

Socialnämnden kan begära att studerande som under studieuppehåll behöver försörjningsstöd ska delta i anvisad praktik eller annan kompetenshöjande verksamhet. För att ha rätt till försörjningsstöd ska den studerande kunna visa att de i god tid sökt feriearbete då inkomstbortfallet är en förutsebar situation. Den studerande ska aktivt söka arbete under hela studieuppehållet.

Studiemedlen ska täcka levnadsomkostnaderna under terminerna fram till den dag terminen slutar enligt studiemedelsbeslutet. Först därefter inträder rätt till försörjningsstöd.

Högskolestuderande har inget uppehåll mellan hösttermin och vårtermin och ska därför inte beviljas försörjningsstöd under jul- och nyårsuppehållet.

Inkomster från extraarbete som utbetalas under månaden innan studierna avslutas ska räknas som inkomst inför uträkning av behovet första biståndsmånaden. Den som väntar inkomst av arbete eller arbetslöshetsersättning ska beviljas försörjningsstöd mot återbetalning, som förskott på förmån.

3:12 Personer som vistas i Sverige på EG-rättslig grund

EU/ESS medborgare kan vistas i Sverige under 3 månaderna utan annat krav än att han eller hon kan uppvisa giltigt identitetskort eller pass. Man har då rätt att få en ansökan om ekonomiskt bistånd prövad till exempel i en akut nödsituation.

Efter 3 månader kan den sökande fortsätta vistas i Sverige om de har bedöms ha uppehållsrätt. Upphållsrätten ska registreras hos migrationsverket. Den som har uppehållsrätt har också rätt att få sin ansökan om ekonomiskt bistånd prövad enligt vanliga bedömningsgrunder.

Upphållsrätt har man om man uppfyller kriterierna:

- Är anmäld på arbetsförmedlingen
- Aktivt söker arbete
- Bedöms ha ”en verklig möjlighet att få en anställning”

Socialtjänst och arbetsförmedling ska i samråd bedöma om kriterierna är uppfyllda och då titta på den enskildes utbildning, arbetslivserfarenhet, språkkunskaper eller möjligheter att ta ett enklare arbete utan särskilda kvalifikationskrav.

6 månaders arbetssökande bedöms som tillräckligt för att en arbetssökande ska ha en verklig möjlighet att hitta ett arbete. Är man fortfarande arbetslös efter 6 månaders arbetssökande bedöms man normalt inte längre ha uppehållsrätt och därmed möjlighet att söka försörjningsstöd, individuell bedömning görs alltid.

4. Försörjningsstöd

Försörjningsstöd består av två delar, riksnorm och övrigt försörjningsstöd till skäligen kostnader för ett antal regelbundet återkommande behovsposter.

4:1 Riksnorm

Den del av försörjningsstödet som utgör den så kallade riksnormen omfattar sex budgetposter för vuxna och sju budgetposter för barn och ungdomar.

Följande poster ingår i riksnormen:

Livsmedel

Baseras på en matsedel enligt Livsmedelsverkets näringsrekommendationer. Maten tillreds hemma. Vissa halvfabrikat ingår samt inköp av matbröd.

Kläder och skor

Kostnadsberäkningen täcker det vardagliga klädbehovet för hela året samt skoreparationer och en del tillbehör som väska, ryggsäck för barn och skolungdom, klocka, paraply samt viss kemptvätt.

Lek och fritid

Avser aktiviteter som det är rimligt att alla får möjlighet till, exempelvis att läsa böcker, lyssna på musik och att utöva lek och idrott samt kostnader för begagnad cykel, skridskor och skidor.

Förbrukningsvaror

Här ingår kostnader för rengöring, skötsel och vård av bostaden samt klädvård.

Hälsa och hygien

Avser kostnader för tvål, tandkräm, blöjor, mensskydd och hårklippning m.m. Kostnader för vissa preventivmedel och receptfria egenvårdsprodukter som huvudvärkstabletter ingår inte.

Dagstidning, telefon, TV-avgift

Här ingår kostnaden för helårsprenumeration på en daglig tidning, abonnemangs- och samtalsavgifter för telefon, TV-avgift samt brevpapper, kort och frimärken. Kostnad för mobiltelefon, internetsamtal och dator ingår inte.

Barn- och ungdomsförsäkring

Förhöjning av normen

Om det i ett enskilt fall finns särskilda skäl kan försörjningsstödet enligt norm beräknas till en högre nivå. Det gäller när någon har förhöjda kostnader för en eller flera av de budgetposter som ingår i riksnormen och om dessa kostnader inte täcks av annan ersättning som handikappersättning eller vårdbidrag. Förhöjda kostnader kan till exempel bero på behov av särskild kost, extra behov av Internet eller behov av omfattande hälsovårdsartiklar.

4:2 Skäliga kostnader utöver riksnorm

Vid behov ska **skälig** kostnad för nedanstående budgetposter ingå i försörjningsstödet. Vid tillfälligt behov av försörjningsstöd ska den sökandes tidigare och väntade inkomster beaktas vid behovsprövning av dessa budgetposter med undantag av boendekostnad.

Boende

Utgångspunkten vid bedömning av skälig kostnad och boendestandard ska vara vad en låginkomsttagare på orten normalt har möjlighet att kosta på sig. Behovsprövningen ska omfatta både kostnad och bostadsstorlek. Hyresnivåerna anpassas således efter den verkliga hyressättningen på orten. Principen vid beräkning av rimlig bostadsstorlek är 2 vuxna per sovrum och 2 barn per sovrum samt vardagsrum och kök. Barn under ett år anses inte behöva eget sovrum.

Hushållsel

Bistånd ska beviljas till faktisk kostnad om kostnaden bedöms skälig (se Konsumentverkets beräkningar om genomsnittlig elförbrukning endast för vägledning). I fråga om skäliga kostnader måste det göras en individuell bedömning utifrån den biståndssökande. Om förbrukningen väsentligt överstiger konsumentverkets beräknade förbrukning bör orsaken därtill klargöras.

Hemförsäkring

Bistånd ska beviljas till faktisk kostnad till grundförsäkring som omfattar rättsskydd, ansvar, överfall och egendomsskydd. Möjlighet till nedsatt premie via fackförening ska beaktas och uppmaning till månadsbetalning ska göras.

Arbetsresor

Begreppet arbetsresor avser även kostnad för resor till att kunna delta i studier eller andra aktiva åtgärder som kommunen eller arbetsförmedlingen anordnar. I första hand beviljas kostnad för arbetsresor med allmänna kommunikationsmedel.

Om det inte är möjligt att ta sig till sin dagliga sysselsättning med allmänna kommunikationer kan reskostnad med bil beviljas. Driftskostnad = drivmedel, skatt, försäkring, besiktning. I dessa fall är det skäligt att acceptera ett fordonsinnehav till ett värde av högst 66% av basbeloppet (kronofogdens förbehållsbelopp).

Fackförening och arbetslöshetskassa

Bistånd till avgift till fackförening eller arbetslöshetskassa ska beviljas med det belopp som gäller för den organisation den sökande tillhör. Den sökande ska dock uppmanas att undersöka möjligheten till reducerad avgift.

Sjukvård och medicin

Läkarvård och sjukvårdande behandling godkänns enligt gällande taxa för patientavgift till och med nivån för högkostnadsskyddet. Faktureringsavgift godkänns i regel inte. Undantag kan göras om man exempelvis inte haft något val till att faktureringsavgiften uppkommit. Vid ansökan om bistånd till kostnad för sjukvård eller medicin ska kvitto uppvisas på betald

patientavgift och det ska vara infört i högkostnadskortet. Kostnad för rörelse på recept ska i första hand ingå i normposten *Lek och fritid*.

4:3 Boendekostnader

Hyresrätt

Skälig boendekostnad är vad en låginkomsttagare på orten har möjlighet att kosta på sig. Vid en bedömning av vad som är skälig boendekostnad bör hänsyn tas till barns behov av utrymme även hos umgängesförälder. Om boendekostnaden bedöms vara oskälig och behovet av försörjningsstöd inte bedöms vara tillfälligt (mindre än tre månader) ska den sökande uppmanas att sänka boendekostnaden. Innan ett hushåll ställs inför kravet att förändra sin boendesituation ska följande förhållanden beaktas:

- Bostadens storlek i förhållande till familjemedlemmarnas antal.
- Sociala konsekvenser av en flyttning. Det gäller både barnfamiljer och ensamstående vuxna med sociala problem.
- Sökandes ålder och hälsotillstånd samt möjlighet att klara av en flyttning.
- Sökandes möjlighet att bli godkänd som hyresgäst vid byte p.g.a. exempelvis arbetslöshet, betalningsanmärkningar.
- Sökandes möjlighet att i framtiden med egna inkomster själv klara hyran.

Om socialtjänsten efter ovanstående överväganden kommer fram till att sökande ska uppmanas ändra sin bostadssituation ska skäligt rådrum ges för att genomföra flyttning eller på annat sätt förbilliga boendekostnaden. Skäligt rådrum är 3 - 6 månader som kan förlängas om sökande under denna tid påbörjat byte av bostaden. Om sökande har oskäligt hög boendekostnad och bedöms kunna flytta men avstår från försök att sänka sin boendekostnad ska bistånd till hyran nedsättas i nivå med vad som ovan sägs om skälig boendekostnad.

Om någon som har försörjningsstöd anser sig behöva byta bostad under pågående biståndsperiod och detta medför ökad boendekostnad ska detta ske i samråd med socialtjänsten. Om den biståndssökande flyttar till dyrare boende utan att samråda med socialtjänsten ska den tidigare lägre hyran beviljas.

Avgift för parkeringsplats eller garage ska inte godtas om inte bilinnehav har accepterats. Avgift för medlemskap i hyresgästförening ska godtas. Inte heller kostnad för tillval ska godtas utom i de fall då den sökande inte har kunnat styra tillvalet. Hyrestillägg för lägenhetsunderhåll som beställs under period då den sökande har bistånd ska normalt inte godtas.

Bostadsrätt eller villa

Bostadsrätt eller villa kan vara en realiserbar tillgång som genom försäljning kan ge inkomster till försörjningen. Om biståndsbehovet väntas bli kortvarigt (högst 3 månader) ska krav på försäljning inte ställas. Inte heller ska försäljning krävas om bostadsrätten eller villan är belånad på sådant sätt att det inte kan bli något överskott vid en försäljning och månadskostnaden är rimlig. I övrigt gäller vad som ovan sägs om hyreslägenheter beträffande skälig kostnad, krav på flyttning och överväganden i samband med det.

I boendekostnad för villa eller bostadsrätt kan följande ingå:

- månadsavgiften till bostadsrättsföreningen
- räntan på lån
- vatten
- uppvärmning
- sophämtning
- försäkring
- tomträttsavgäld

Endast ränta på lån som tagits för förvärvet av bostaden ska inräknas. Har bostaden belånats i syfte att förvärva andra kapitaltillgångar som t.ex. bil eller båt, ska räntekostnaden för dessa lån inte räknas in i boendekostnaden. Observera att sökande med lån på bostad alltid ska uppmanas att söka skattejämkning för räntekostnaden.

Amortering på lån räknas inte in i boendekostnaden då det utgör kapitalbildning. Undantag kan göras om personen inte har något alternativ till boende, har en låg boendekostnad inklusive amorteringen och gjort vad han/hon kan för att få bort amorteringarna.

Andrahandsboende

För andrahandsboende gäller samma regler som vid förstahandskontrakt. Grundregeln är att andrahandskontraktet ska vara godkänt av hyresvärden. Undantag kan förekomma och då måste en individuell bedömning göras utifrån den sökandes sociala situation och möjligheter att skaffa annat boende. Ett skriftligt avtal mellan sökande och förstahandshyresgästen ska alltid uppvisas. Detta bör innehålla överenskommelse om hyrestidens längd, ömsesidig uppsägningstid, hyrans storlek och vad som ingår i hyran. Lägenhetens adress ska framgå. Den sökande bör vara folkbokförd på adressen. Om dessa villkor inte kan uppfyllas måste en individuell bedömning göras utifrån den sökandes sociala situation och möjligheter att skaffa annat boende.

Inneboenderum

Vad som sägs i detta avsnitt gäller inte inneboende hos nära släkting eller delad bostad med någon typ av hushållsgemenskap. Hyran för inneboenderum ska bedömas utifrån vad den sökande disponerar enligt uppvisat avtal med hyresvärden. Den faktiska hyran ska beviljas om den står i rimlig proportion till den totala lägenhetshyran och antal boende i lägenheten och inte är oskälig. Hembesök ska som regel göras för att kontrollera avtalets riktighet, antal boende i bostaden och att personen kan anses vistas i kommunen. Den sökande bör vara folkbokförd på adressen.

Delad lägenhet

När syskon eller kamrater delar lägenhet ska hushållsgemenskap förutsättas om inget talar emot det. Med hushållsgemenskap menas att man mer eller mindre delar på kostnaderna i hushållet. Om hushållsgemenskap inte finns gäller reglerna vid inneboende. Vid prövning av försörjningsstöd när sökanden delar lägenhet ska nettohyran delas på antal boende i lägenheten.

Ungdom som avslutat skolgång men ej tidigare betalat hyresdel till föräldrarna

Huvudregeln är att bistånd till hyresdel inte ska beviljas. Om den unge är medlem i en familj som har försörjningsstöd söker föräldrarna ekonomiskt bistånd till hela hyran. Undantag görs om föräldrarna på grund av att det vuxna barnet bor kvar, har en högre boendekostnad än de annars skulle ha haft, antingen genom att tvingas behålla en stor bostad eller genom att mista rätten till bostadsbidrag.

Ungdom/vuxet barn som tidigare betalat hyresdel till föräldrarna

Undantag görs om det vuxna barnet tidigare har betalat hemma och inte har rätt till studiestöd eller förlängt barnbidrag. Perioden skall inte ligga mer än tre månader bakåt i tiden. Med ett kvarboende vuxet barn avses ett barn som efter fyllda 18 år bor kvar i föräldrahemmet.

Förälder boende hos barn

Endast om bostaden införskaffats för att föräldern ska få plats och boendekostnaden därför ökat ska bistånd till hyresdel beviljas. Den beräknas då som för hemmaboende vuxet barn.

Övriga boendeformer

Med övriga boendeformer menas tredjehandskontrakt, campingboende, hyra av stuga, husvagn eller båt, inneboende hos kamrat som bor i 2:a hand, hotell, etc. Bistånd till boendekostnader ska i dessa fall prövas mycket restriktivt och beviljas endast om den sökande har mycket stora svårigheter att få annat boende och socialtjänsten inte kan erbjuda något alternativ.

Ungdom under 21 år utan egna inkomster som tecknat hyresavtal

Huvudregeln är att bistånd till boendekostnad inte ska beviljas om hyresavtalet tecknas under period då den sökande saknar inkomst och möjlighet att själv betala hyran. Undantag från huvudregeln kan göras om det finns starka sociala skäl till flyttningen.

4:4 Reducerat försörjningsstöd

Reducering av försörjningsstöd får endast göras utifrån särskilda skäl.

Följande situationer kan bli aktuella:

- Den sökande har kunnat försörja sig men inte gjort det och saknar därför nödvändiga medel, t.ex. avstått från arbete eller inte stått till arbetsmarknadens förfogande.
- Den sökande har haft inkomster till sin försörjning men använt dem på annat sätt, tappat eller blivit bestulen på inkomsterna och saknar därför medel till sitt uppehälle.
- Det är uppenbart att den enskilde inte har vissa kostnader som ingår i försörjningsstödet eller att hon/han inte använder biståndet till avsett ändamål.

4:5 Akut bistånd

Beslut om akut bistånd ska i möjligaste mån föregås av sedvanlig utredning. Är tiden mycket knapp bör ändå följande överväganden göras:

- Är det en akut nödsituation?
- Finns barn i familjen?

- Finns sjukdom hos den sökande som skulle kunna förvärras om han eller hon inte får hjälp?
- Har den sökande medicinska eller sociala problem som medför svårigheter att ta eget ansvar för sin situation?
- Känner den sökande till socialtjänstens normer och beräkningsgrunder och har han eller hon tidigare fått information om dem?
- Kan den sökande få hjälp från familj eller vänner?
- Är behovet av ekonomisk hjälp återkommande trots egen försörjning?

Bistånd till personer som regelmässigt har egna inkomster över riksnorm ska prövas restriktivt och endast beviljas för att avvärja en akut nödsituation eller där den sökande bedöms ha svårigheter att själv ta ansvar för sin ekonomi och livssituation.

Till personer som befinner sig i förvirringstillstånd eller vars missbruk är pågående, och/eller där man befarar att beviljat bistånd inte går till rätt ändamål, kan i undantagsfall matrekvisitioner eller möjlighet att hämta matlådor vid äldreboende vara lämpligt bistånd. Denna möjlighet ska tillämpas restriktivt.

Förlust av pengar på grund av stöld eller tappad plånbok ersätts inte förutom med sådant bistånd som är nödvändigt för att undvika en nödsituation. För övrigt hänvisas till hemförsäkring samt möjligheter till avbetalningar av uppkomna skulder. För att något bistånd ska kunna utgå måste den sökande kunna uppvisa att en anmälan om stöld har lämnats till polisen. Sökande som upprepat tappar pengar eller blir bestulen ska informeras om att han eller hon har eget ansvar för att på ett betryggande sätt förvara sina pengar så att inte samma situation uppstår igen. Om någon trots denna information tappar eller blir bestulen på sina pengar kan ansökan om bistånd avslås. Ansökan kan också avslås om det är uppenbart att fakta kring den beskrivna situationen inte är trovärdiga.

4:6 Umgängeskostnader

Umgängeskostnader utgör reducerat försörjningsstöd för barn som tillfälligt är medlemmar i hushållet.

Det reducerade försörjningsstödet omfattar följande normposter:

- Livsmedel
- Lek och fritid
- Hälsa och hygien
- Förbrukningsvaror

Reducerat försörjningsstöd i form av umgängeskostnad beviljas normalt för 6 dagar per månad. På sommaren och vid större helger får antalet dagar anpassas till överenskommelse mellan föräldrarna om den är skälig. Bistånd till umgängeskostnader för perioder som överstiger 5 sammanhängande dygn eller totalt 6 dygn under månaden förutsätter att försäkringskassan meddelas. Sådan längre vistelse hos den underhållsskyldige ska påverka underhållsstödet som vårdnadshavaren får.

Rätten till umgänge ska kontrolleras och framgå av dom, avtal eller intyg från vårdnadshavaren. Om umgänget varje månad är mer omfattande än 6 dagar eller om vårdnaden är gemensam ska den ekonomiska uppgörelsen mellan föräldrarna kontrolleras innan beslut. Vid gemensam vårdnad när barnet bor växelvis hos båda föräldrarna ska normalt inkomster och utgifter som rör barnet delas lika mellan föräldrarna och halv månadsnorm för barnet räknas in i den biståndssökande förälderns försörjningsstöd.

4:7 Institutionsnorm

Försörjningsstöd till vuxna beviljas vid vistelse på institution eller i familjehem om behovet inte kan tillgodoses med egen inkomst. Institutionsnormen omfattar normposterna:

- fritid/lek
- hygien
- kläder/skor
- del av posten avseende kostnader för tidning, telefon etc.

Bistånd till resor i samband med institutionsvård, t.ex. för informationssamtal, in- och utskrivning på institutionen samt möten med socialsekreterare, ska betalas ur förvaltningens aktivitet för vårdkostnader. Observera att vissa resor kan ingå i vårdavgiften.

Boendekostnad under institutionsvistelse

För personer som under behandlingstiden har kvar sin bostad ingår även kostnader med anknytning till bostaden i försörjningsstödet. Dessa kostnader är:

- Hyra
- Hushållsel, abonnemangskostnad
- Telefon, abonnemangskostnad
- Hemförsäkring
- TV-avgift

Bistånd till dessa kostnader ska beviljas efter sedvanlig prövning. Bistånd till TV-avgift beviljas om vistelsen på sjukhus eller behandlingshem understiger 2 månader. Om vistelsen planeras bli längre kan den sökande begära avgiftsbefrielse.

4:8 Beslut som löper över flera månader

Ett beslut om löpande ekonomiskt bistånd innebär flera på varandra följande utbetalningar med samma innehåll, betalningsmottagare och belopp. Även i de fall den sökande bedöms ha samma biståndsbehov under en längre period ska en ny ansökan och ett nytt beslut fattas för varje månadsperiod.

Ibland är det nödvändigt att fatta beslut som sträcker sig över flera månader, exempelvis gällande en omfattande tandvårdsbehandling. I de fallen måste en omprövningsklausul ingå. Beslutet kan annars inte omprövas under perioden, t.ex. om omständigheterna som beslutet grundar sig på ändras. Följande omprövningsklausul ska läggas till alla beslut som sträcker sig över mer än en månad: *”Vid ändrade förhållanden avseende rätten till bistånd kan beslutet komma att omprövas”*.

4:9 Utlandsvistelse

Bistånd under period då den sökande vistas utomlands beviljas inte. Kortare utlandsvistelse (max en månad), som inte påverkar möjligheten till egen försörjning eller riskerar att sökande förlorar ersättningar från de generella välfärdsystemen, kan i undantagsfall godkännas. Den sökande ska samråda med sin handläggare innan utlandsresan sker.

5. Bistånd till livsföring i övrigt

5:1 Barnomsorgsavgift

Barnomsorgsavgift beviljas till den faktiska kostnaden när man i övrigt är berättigad till försörjningsstöd. Vid växelvis boende bör föräldrar begära delad räkning. Skuld för avgift för förskoleverksamhet behandlas normalt som andra skulder. Den sökande har möjlighet att göra upp en avbetalningsplan med barn- och utbildningsnämnden. Om barnet har behov av platsen av sociala skäl får den enligt skollagen inte sägas upp. Ansökan om nedsättning av barnomsorgsavgiften ska alltid göras.

5:2 Begravningskostnad

Bistånd till begravningskostnader kan beviljas under förutsättning att bouppteckning eller dödsboanmälan upprättats och dödsboets tillgångar utretts. Begravningskostnader går före alla andra kostnader som kan belasta dödsboet. Rätten till bistånd bedöms utifrån dödsboets tillgångar och inte dödsbodelägarnas. Hänsyn ska tas även till tillgångar i form av försäkringar, skatteåterbäring etc. Beviljat bistånd kan återkrävas om dödsboet förväntas erhålla tillgångar längre fram.

Bistånd beviljas med maximalt 30 % av basbeloppet för begravning samt med maximalt 15 % av basbeloppet för gravsten. Bistånd till kostnad för begravning av minderårig eller ofullgånget foster prövas i förhållande till vårdnadshavarnas ekonomiska situation.

Resa till begravning inom Sverige kan beviljas med billigast möjliga färdmedel. Kläder till begravning beviljas inte utan anses ingå i normposten kläder och skor.

5:3 Flyttkostnad

Utgångspunkten är att de flesta människor själva organiserar sin flyttning med hjälp av släkt och vänner.

Biståndet ska prövas utifrån följande:

- Behov av och orsak till flyttningen (arbetsmarknadsskäl, hälsa, sociala omständigheter)
- Egen förmåga att ordna flytt med hjälp av vänner och anhöriga
- Vid flytt av arbetsmarknadsskäl bör man undersöka om arbetsförmedlingen kan ge bidrag till flytten

Det beviljade biståndet ska i första hand gälla hyra av släp eller lastbil inklusive kostnader för bensin och försäkring. I de fall den enskilde av medicinska skäl inte kan ombesörja flytten själv får han/hon inhämta minst tre skriftliga kostnadsförslag från flyttfirmor och sedan göra en framställan om bistånd till flyttkostnader. Läkarintyg måste styrka de medicinska skälen.

Den tidigare kommunen är ansvarig för eventuellt behov av ekonomiskt bistånd under den första månaden i den nya kommunen.

5:4 Glasögon och kontaktlinser

Den sökande ska uppvisa kostnadsförslag som styrker behovet av glasögon och vad som ingår i begärt pris. Skälig kostnad för glasögon är högst 3% av basbeloppet. Bistånd utgår till billigaste bågalternativ om inte nödvändiga glas kräver annat. Bistånd till specialslipade eller specialbehandlade glas beviljas enbart om behovet är styrkt av läkare. Kostnad för linser godtas endast om det är enda alternativet och behovet är styrkt av läkare. Avseende borttappade eller förlorade glasögon får individuell bedömning avgöra beslutet. Dock bör sökande uppmanas att i första hand nyttja sin hemförsäkring.

5:5 Hemtjänstavgift

Ekonomiskt bistånd beviljas inte till kostnaden för hemtjänstavgift. Den enskilde ska alltid ha ett skäligt belopp kvar till sina utgifter efter det att hyra och hemtjänstavgift betalats, s.k. förbehållsbelopp. Om en person som betalar hemtjänstavgift ansöker om bistånd till glasögon eller tandvård ska de i första hand uppmanas att ansöka om nedsättning av hemtjänstavgiften. Hemtjänstavgiften utgör en godkänd kostnad i den ekonomiska beräkningen som görs vid ansökan om bistånd till annan utgift som ingår i begreppet skälig levnadsnivå.

5:6 Kurslitteratur

Om ekonomiskt stöd beviljas för studier ingår även rimlig kostnad för böcker och annat studiematerial i biståndet. Möjligheten att inköpa begagnade läromedel ska undersökas och utgångspunkten ska vara vad studerande i allmänhet har möjlighet att bekosta. Detta gäller även om studierna bedrivs som arbetsmarknadsinsats och den studerande har aktivitetsstöd eller liknande. Det innebär att övriga kostnader såsom avgift för betyg kan förekomma.

5:7 Hemutrustning

Ekonomiskt bistånd kan ges till sådan hemutrustning som behövs för att ett hem ska fungera. Hemutrustning kan beviljas med upp till 20% av basbeloppet, men behovet ska bedömas utifrån den enskildes personliga förhållanden och framtida försörjningsmöjligheter. Unga människor som flyttar hemifrån skall normalt inte kunna få bistånd av samhället för grundutrustning. Vid ansökan om hemutrustning ska hembesök göras.

Följande ska övervägas:

- Om behovet är akut och nödvändigt för att sökanden med kort varsel ska kunna flytta in i anvisad bostad
- Barns behov av hemutrustning ska särskilt beaktas
- Om hemutrustning är ett led i en rehabilitering
- Sökandes möjlighet att inom rimlig tid själv kunna skaffa sig eller komplettera en hemutrustning
- Sökandes möjlighet att själv spara till eller planera för boende och hemutrustning
- Vilken hjälp den sökande kan få av sitt nätverk. Möjlighet att tillgodose behovet genom inköp av begagnad utrustning ska beaktas alternativt erbjudas från socialtjänsten.

Flyktingar eller utländska medborgare som har fått uppehållstillstånd på grund av anknytning till flykting hänvisas att ansöka om lån till hemutrustning via CSN.

5:8 Komplettering av hemutrustning

Bistånd till löpande komplettering och reparation av befintlig hemutrustning kan beviljas vid behov till sökande med mer än sex månaders behov av försörjningsstöd. Prövning av behovet ska göras i förhållande till vad som kan anses vara skälig levnadsnivå och vad en låginkomsttagare i allmänhet har råd att kosta på sig.

5:9 Diskmaskin

Bistånd till inköp av diskmaskin beviljas endast undantagsvis om det finns starka medicinska skäl styrkta av läkare, och då till ett värde av högst 15% av basbeloppet.

5:10 Tvättmaskin

Bistånd till inköp av tvättmaskin kan beviljas till ett värde av 15% av basbeloppet. Om den sökande bor i lägenhet krävs fysiska eller psykiska hinder som är styrkta av läkare och som gör det omöjligt att använda fastighetens tvättstuga. Om den sökande bor i eget hus görs en individuell prövning.

5:11 Advokatkostnader

Normalt beviljas inte bistånd till advokatkostnader. I första hand ska den sökande utnyttja det rättsskydd som ingår i hemförsäkringen. Ekonomiskt bistånd kan beviljas till självriskan vid rättsskydd och till den kostnad som tillkommer sökande vid statlig rättshjälp om målet gäller familjerättsliga ärenden.

5:12 Identitetshandling

Kostnad för id-kort kan beviljas om ändamålet är nödvändigt för den sökande och att behovet av ekonomiskt bistånd inte är tillfälligt. Kostnad för pass beviljas inte.

5:13 Uppehållstillstånd

Kostnad som uppkommer på grund av förlängning av uppehållstillstånd kan beviljas i de fall biståndsbehovet inte är tillfälligt. En restriktiv bedömning bör tillämpas.

5:14 Behov av särskilda kläder eller skor

Engångskostnad för nödvändiga arbetskläder eller specialskor som är medicinskt påkallade kan beviljas med högst 2 % av basbeloppet.

5:15 Jultillägg

Inför julhelgen kan barnfamiljer beviljas ett extra tillägg. Det utgår till barnfamiljer som har haft ekonomiskt bistånd under 6 månader eller mer. Tillägget uppgår till ett halvt veckobelopp av den personliga kostnaden för hushållets samtliga barn. Vid beräkning ska även hänsyn tas till barn placerade utanför hemmet.

5:16 Magasineringskostnad

För personer som saknar permanent bostad kan ekonomiskt bistånd till kostnad för magasinering av egna tillhörigheter beviljas efter individuell prövning. Beslutet ska vara

tidsbegränsat (i normalfallet 3 månader). Det är den enskilde som ska stå för kontraktet gentemot magasineringsfirman.

Vid bedömningen ska också följande beaktas:

- Möjligheten för den sökande att inom överskådlig tid få en egen bostad eller magasinering genom egna kontakter
- Kostnaderna för magasinering i förhållande till kostnad för nyanskaffning av hemutrustning
- Bohagets innehåll och skick
- Konsekvenser för den enskilde vid eventuell försäljning av bohaget

5:17 Samtalsterapikostnad

Psykoterapi är sjukvårdshuvudmannens ansvar. Huvudprincipen är därför att bistånd till kostnad för psykoterapi inte ska beviljas. Den som söker sådant bistånd ska hänvisas till vårdcentral eller psykiatrisk öppenvårdsmottagning.

5:18 Resor

Lokala resor som inte är arbetsresor

Lokala resor som inte är arbetsresor kan i vissa fall beviljas av särskilda skäl. Det kan gälla exempelvis regelbundna besök hos annan vårdgivare, rehabiliteringsplanering eller öppenvårdsbehandling. Det kan också finnas starka sociala skäl till behovet. Resor till och från sjukvården ska generellt genomföras via kostnadsfri sjukresebuss om sådan finns att tillgå, även om den sökande måste köpa biljett själv och sedan återsöka beloppet via Landstinget. Bistånd beviljas som mest upp till högkostnadsnivå.

Färdtjänst

För färdtjänst beviljas faktisk avgift. Maximalt beviljas upp till nivån för månadskort för lokaltrafik. Busskort beviljas inte samtidigt. Bistånd till avgift för riksfärdtjänst ska bedömas på samma sätt som kostnad för andra resor som inte är lokala. Kostnader för medresenär beviljas normalt inte.

Rekreationsresor

Huvudprincipen är att bistånd till rekreationsresor inte beviljas. Resor inom landet kan i undantagsfall beviljas enligt följande:

- För ensamstående vuxna ska biståndet prövas mycket restriktivt och endast ges när det finns mycket starka sociala eller medicinska skäl för en resa till anhörig i rehabiliterande syfte.
- Rekreationsresa kan beviljas för barnfamiljer där det finns särskilda behov hos familjen, man har haft försörjningsstöd i cirka 1 år och som inte beräknas få egna inkomster inom överskådlig tid. Det ska vidare finnas ett uttalat behov av miljöombyte/rekreation hos familjen/barnen samt ett tydligt syfte med resan. Nivån på det beviljade biståndet ska prövas utifrån vad barnfamiljer med låga inkomster i allmänhet har råd med.

Resa till begravning/anhörigs sjukdom

Bistånd kan beviljas för resa inom Sverige om den avlidne är nära anhörig eller annan närstående. Med nära anhörig menas make/maka eller motsvarande, förälder, barn, syskon, mor- och farförälder och barnbarn. Med annan närstående menas person som, utan att vara nära anhörig, stått den sökande mycket nära. Kostnaden ska vara i nivå med vad en låginkomsttagare har råd till.

Resor i samband med umgänge med barn

Behovsprövningen ska innefatta:

- **Barnets** behov av umgänge
- Båda föräldrarnas ekonomiska förutsättningar
- Skäligheten av kostnaden för resan

Båda föräldrarna har gemensamt ansvar för att barns behov av umgänge tillgodoses. Den förälder som barnet bor hos ska vara med och bekosta umgänget utifrån ekonomisk förmåga och vad som är skäligt i förhållande till båda föräldrarnas ekonomi. Den förälder som ska utöva umgänge har dock huvudansvaret för kostnaderna. Även barn med förälder som vistas i fängelse har rätt till umgänge med denne. Om föräldrarna tillsammans inte har råd eller inte kunnat komma överens om hur reskostnaderna ska betalas, kan bistånd till kostnad för umgänkesresa beviljas. Reskostnaderna ska jämföras med vad en låginkomsttagare i allmänhet har råd att bekosta.

Återföreningsresor och återvandringsresor

Kostnader för den här typen av resor beviljas inte. Utländska medborgare som kommit till Sverige som flyktingar kan söka återvandringsbidrag hos Migrationsverket. Bidraget ges dels i form av reskostnad, dels som en allmän schablon per person.

5:19 Reparationskostnader

Bistånd beviljas normalt inte till kostnader för reparation p.g.a. onormalt slitage eller skadegörelse i hyreslägenhet. Undantag kan göras om kostnaden utgör ett hinder för den sökande att genomföra en flyttning och då det finns medicinska och/eller sociala skäl till bostadsbytet.

5:20 Sjukhusvistelse

Vid en planerad sjukhusvistelse kan försörjningsstödet reduceras med posten för livsmedel, under förutsättning att de extra kostnader som sjukhusvistelsen innebär medräknas i försörjningsstödet och bidrag till sjukhusräkning beviljas. Vid sjukhusvistelse en månad eller längre tid räknas förbehållsbeloppet som riksnorm + hyra + övriga faktiska skäliga kostnader + sjukvårdsräkningen. Om inkomsterna ligger under norm beviljas komplettering. Kostnader för transporter till och från sjukvård eller sjukbesök beviljas endast med den del som inte täcks av ersättning från försäkringskassan.

5:21 Skulder

Bistånd till skulder som böter, avbetalning på studielån eller banklån, underhållsstöd, kontokortskulder, skatteskuld, privata skulder beviljas inte. Undantag kan efter särskild

prövning i vissa fall göras om lån tagits för att undanröja en akut situation då den sökande annars skulle ha beviljats bistånd.

Vid skuld för bostadsbidrag ska den sökande hänvisas till försäkringskassan för att få anstånd med betalningen eller få skulden avskriven. Om den sökande har dålig kontroll över sin ekonomi ska han eller hon erbjudas hjälp av budgetrådgivare. Vid utmätning hos kronofogden kan justering behöva göras. I vissa fall kan ekonomiskt bistånd beviljas trots utmätning, eftersom kronofogden t.ex. inte kan räkna med kostnader för umgängesbarn eller underhållsstöd som betalas via försäkringskassan.

Hyresskuld

Skuld för obetald hyra eller avgift till bostadsrättsförening kan efter särskild prövning i vissa fall beviljas under förutsättning att sökande får bo kvar om skulden regleras.

Följande fall kan komma ifråga:

- Skuld som uppstått under tid då sökande inte har haft inkomster som räckt till boendekostnaden och att sökande skulle ha varit berättigad till bistånd om han/hon hade gjort en ansökan.
- Då de sociala konsekvenserna för barnen i en familj skulle bli för stora vid eventuell avhysning. (Bedömning efter samråd med berörd handläggare)
- För gamla, sjuka och/eller funktionshindrade personer där alternativt boende inte går att ordna eller där bostaden särskilt anpassats till någon i hushållet.
- Om eventuell avhysning riskerar medföra social utslagning och/eller försämrad möjlighet till egen försörjning. (Bedömning efter samråd med berörd handläggare)

Bistånd till hyresskuld kan avslås om alternativa boendelösningar bedöms möjliga. Vid upprepade hyresskulder ska restriktivare bedömning göras. Bistånd till ny hyresskuld kan avslås om tidigare hyresskuld beviljats med erbjudande om andra insatser som inte har accepterats, eller ställda krav som inte har uppfyllts. För att undvika upprepning, ska hushåll som beviljats bistånd till hyresskuld, så långt det är möjligt följas upp. I samband med reglering av en hyresskuld i en barnfamilj ska en arbetsplan för hur uppföljningen ska genomföras upprättas tillsammans med den sökande. **Det ska särskilt uppmärksammas om hyresskulden kan vara ett uttryck för omsorgssvikt från föräldrarnas sida och om det därmed finns anledning till oro för barnens hälsa och utveckling. Detsamma gäller elskuld.**

Elskuld

Bistånd kan beviljas till skuld för hushållsel efter särskild prövning i likhet med vad som ovan sägs beträffande hyresskulder och där avstängning av eltillförseln kan medföra stora sociala konsekvenser. Om depositionsavgift krävs för hushåll som beviljas kostnad för elskuld, eller som har behov av nytt elabonnemang, kan även denna beviljas. Depositionsavgiften betalas direkt till elleverantören och på beställningen av abonnemanget ska anges att återbetalning ska ske till kommunen.

Telefonskuld

Bistånd till telefonskuld kan beviljas undantagsvis om det finns starka medicinska eller sociala skäl. En anledning kan vara att den sökande behöver få personlarm installerat. Om depositionsavgift krävs ska även denna beviljas.

5:22 Spädbarnsutrustning

Ekonomiskt bistånd till del av eller full grundutrustning för spädbarn kan beviljas. Biståndet prövas utifrån det faktiska behovet och sökandes möjligheter att själv tillgodose barnets behov. Bistånd till utrustning beviljas med max 10 % av basbeloppet. Grundutrustning omfattar grunduppsättning kläder, säng med sängutrustning och begagnad barnvagn. Bistånd till begagnad sittvagn kan beviljas om behovet inte kan tillgodoses genom försäljning av befintlig liggvagn.

5:23 Tandvård

Ekonomiskt bistånd till tandvård utgår i första hand till akut tandvård. För annan tandvård skall kostnadsförslag från tandläkare inhämtas. Vid behov kan förtroendetandläkare konsulteras. Kostnader för tandvårdsförsäkring beviljas inte.

Akut tandvård

Med akut tandvård avses ofrånkomligt behov av behandling vid värk, infektiösa tillstånd och traumaskador. Exempel på behandling kan vara tandutdragning, akut rotbehandling, temporära fyllningar, enstaka fyllningar för att undanröja värk samt proteser. Detta är behandlingar som oftast måste utföras omedelbart. Det ska av tandvårdsräkning eller genom kontakt med behandlande tandläkare framgå att behovet av behandling var akut. Det bör uppmärksammas att det faktum att det står ”akut besök” på räkningen inte i sig innebär att behovet av behandling var akut.

Nödvändig tandvård

Annan tandvård än akut kan beviljas om det är nödvändigt för att uppnå godtagbar tuggförmåga, förhindra väsentligt försämrad tandstatus och är en förutsättning för att fungera socialt och kunna arbeta. Hänsyn ska även tas till om den sökande förväntas bli självförsörjande inom en nära framtid och om behandlingen kan vänta. Här ska vägas in om biståndsbehovet kommer att bli kort eller långvarigt och en mer restriktiv bedömning görs om biståndsbehovet kommer att bli kortvarigt. Kostnaden för tandläkarens undersökning i samband med kostnadsförslaget ska inkluderas i biståndet, men inte kostnad för uteblivet besök.

Följande ska beaktas vid ansökan om bistånd till tandvård:

- Omfattningen på tandvården och kostnaden ska jämföras med vad en låginkomsttagare har råd att kosta på sig
- Folktandvårdens prislista för de åtgärder som debiteras ska vara vägledande
- Tandvården ska utföras av tandläkare som är uppförd på försäkringskassans förteckning
- Kostnadsförslag ska infordras och innefatta kopia på eventuellt beslut på förhandsprövning av försäkringskassan

- Oberoende tandläkare (förtroendetandläkare) ska konsulteras vid ansökningar om dyrare eller mer omfattande tandvård.

Sökande som har egen inkomst över försörjningsstödsnivå men ändå söker bistånd till tandvårdskostnad kan beviljas bistånd till nödvändig tandvård i vissa fall. Om kostnad och omfattning är skälig beviljas bistånd till den del av kostnaden som överstiger vad han eller hon själv kan betala med sitt normöverskott under 6 månader. I första hand ska den sökande dock hänvisas till avbetalning hos tandläkaren.

Ett beslut om bistånd till tandvård sträcker sig ofta över flera månader men ska alltid tidsbegränsas. Rätten till ekonomiskt bistånd ska prövas månad för månad och när beslut fattas som löper flera månader ska en omprövningsklausul alltid skrivas in i beslutet. Se avsnitt *Beslut som löper över flera månader*. Tandvård som utförts före ansökan ska inte beviljas utan betraktas som en skuld.

5:24 Tekniska hjälpmedel

Bistånd beviljas efter sedvanlig ekonomisk prövning till egenavgiften för läkarföreskrivna hjälpmedel, om behovet inte kan tillgodoses via landstinget eller försäkringskassan.

5:25 TV

Bistånd kan beviljas motsvarande billigast möjliga begagnade TV.

5:26 Telefonabonnemang och Internet

Bistånd till öppnande av nytt telefonabonnemang beviljas endast hushåll med styrkt behov av stationär telefon. Mobiltelefon med telefonkort kan jämföras med och utgöra ett billigare alternativ till fast installation. Stationär telefon kan också beviljas om det är en förutsättning för att läkarföreskrivna tekniska hjälpmedel, som exempelvis trygghetslarm, ska kunna installeras. Alla löpande kostnader för telefon ingår i riksnormen.

Kostnader för telefoninstallation på grund av intensivövervakning med fotboja ska inte beviljas då detta ska bekostas av kriminalvårdsmyndigheten.

Bistånd till Internet kan utgå till personer/familjer som bedöms ha särskilda behov av detta, och då till lägsta möjliga kostnad. En individuell bedömning ska alltid göras. Normalt ska behovet kunna tillgodoses via normens fritidsdel alternativt mediet eller via kommunens bibliotek som finns tillgängliga på kommunens alla orter.

6. Referenslitteratur

- Socialstyrelsens Allmänna Råd, Ekonomiskt bistånd, SOSFS 2003:5
- Socialstyrelsens handbok ”Ekonomiskt bistånd - Stöd för rättstillämpning och handläggning av ärenden inom den kommunala socialtjänsten”, 2003
- Socialstyrelsens föreskrifter och allmänna råd om dokumentation vid handläggning av ärenden och genomförande av insatser enligt SoL, LVU, LVM och LSS, SOSFS 2006:5
- Socialstyrelsens handbok ”Handläggning och dokumentation inom socialtjänsten”, 2006
- Anmälan vid misstanke om brott mot trygghetssystemen - vägledning från Delegationen mot felaktiga utbetalningar, Rapport 4, 2007
- Socialstyrelsen tillsynsåterföring i rapporten ”Barnperspektiv vid handläggning av ekonomiskt bistånd”
- Konsumentverkets broschyr ”Hushållets kostnader”
- Socialstyrelsen, meddelandeblad 3/2011 ”Ansvarsfördelning mellan bosättningskommun och vistelsekommun, nya bestämmelser