

Valnämnden

Kallelse

Nämnd	Valnämnden
Datum och tid	Torsdagen den 4 juni 2026, kl.13.00
Plats	Sammanträdesrum Gräsö, Stångörsgatan 10, Östhammar
Sekreterare	Kersti Ingemarsson
Ordförande	Henrik Willén Johansson (KD)

Ärendelista

1. Val av justerare	2
2. Fastställande av föredragningslistan	2
3. Uppföljning av 2026 års interna kontrollplan för valnämnden kl.13.00-13.10 Andreas Järvenpää	3
4. Risk- och sårbarhetsanalys av valkansliets lokal kl.13.10-13.20 Andreas Järvenpää	4
5. Åtgärdsplan – regional verksamhetsskyddsanalys kl.13.20-13.25 Oskar Johansson	7
6. Lokal instruktion – inför, under och efter förtidsröstningen 2026 kl.13.25-13.30 Hanna Hornej	8
7. Fastställande av Lokal instruktion – inför, under och efter valdagen 2026 kl.13.30-13.35 Hanna Hornej	9
8. Fastställande av vallokal för valdistrikt 1, Östhammars Centrum	10
9. Ambulerande röstmottagning	11
10. Rapport över tilldelade uppdrag som ordförande, vice ordförande, arbetsledare, röstmottagare och ambulerande röstmottagare, inför valet 2026	13
11. Utläggning av valsedlar, valen 2026	14
12. Information från förvaltningen Pauliina Lundberg, Hanna Hornej	15
13. Redovisning av delegationsbeslut	16
14. Anmälningsärenden	17

Valnämnden

Dnr VN-2025-10

3. Uppföljning av 2026 års interna kontrollplan för valnämnden

Förslag till beslut

Valnämnden beslutar att godkänna uppföljningsrapporten.

Ärendebeskrivning

Intern kontroll är ett stöd i nämndens arbete att förebygga, upptäcka och åtgärda fel och brister som hindrar att nämnden kan nå sina mål på ett säkert och effektivt sätt.

Enligt kommunallagen ansvarar nämnderna för att den interna kontrollen är tillräcklig och att verksamheten bedrivs på ett i övrigt tillfredsställande sätt.

Nämnden har beslutat om en internkontrollplan bestående av en risk- och väsentlighetsbedömning som visar de mest väsentliga riskerna samt aktiviteter, preventiva såväl som upptäckande, som ska möta dessa risker.

Denna uppföljningsrapport redogör hur förvaltningen arbetat med dessa aktiviteter under året.

Beslutsunderlag

Valnämnden - Uppföljningsrapport intern kontroll 2026

Ärendets behandling

Valnämnden 2025-09-18 § 4 beslutade att uppdra förvaltningen att ta fram internkontrollplan för 2026 med stöd av nämndens egenutvärdering.

Valnämnden 2026-02-19 § 4 antog internkontrollplan för 2026.

Beslutet skickas för kännedom till

Stabschef Pauliina Lundberg

Kvalitetsutvecklare Andreas Järvenpää

Kommunstyrelsen

Revisionen

Valnämnden

Dnr VN-2026-17

4. Risk- och sårbarhetsanalys av valkansliets lokal

Förslag till beslut

Valnämnden tar del av risk- och sårbarhetsanalysen.

Beslutsmotivering

Utifrån analysen så bedöms inga ytterligare åtgärder nödvändiga. Utifrån utveckling av hotbild kan eventuellt åtgärder bli nödvändiga.

Ärendebeskrivning

Risk- och sårbarhetsanalys – förvaring av valmaterial

Objekt och skyddsvärde

Lokalen är belägen på bottenplan och används för förvaring av allt tillgängligt valmaterial inför valdagen. Valmaterialet utgör ett **skyddsvärt objekt** då det är avgörande för genomförandet av fria, säkra och förtroendeskapande val.

Lokalen har:

- en ingång direkt från utsidan,
- en ingång från insidan via utrymmen som andra personer har tillgång till,
- läsbara dörrar inom lokalen,
- fönster i marknivå.

Identifierade risker och sårbarheter

Otillåten åtkomst

Bottenplan i suterräng, fönster samt en extern ingång innebär ökad risk för intrång. Den interna ingången från gemensamma utrymmen innebär ytterligare sårbarhet då fler personer kan komma i närheten av lokalen. Inget av monetärt värde finns tillgängligt i lokalen varpå eventuellt intrång således initieras med uppsåt att påverka valet i någon bemärkelse. Bedömningen behöver därmed ha som utgångspunkt risken för antagonist med uppsåt att påverka valet.

Stöld, sabotage eller manipulation

Valmaterial kan utsättas för stöld, skadegörelse eller otillbörlig påverkan, vilket kan få allvarliga konsekvenser för valets genomförande och allmänhetens förtroende.

Begränsad upptäckt av incidenter

Om lokalen inte är kontinuerligt bemannad finns risk att incidenter inte upptäcks i tid. Från tidpunkt för leverans av valsedlar ökar dock frekvensen av bemanning på plats.

Förtroenderisk

Valnämnden

Även misstanke om bristande skydd av valmaterial kan leda till minskat förtroende för valprocessen, oavsett om faktisk påverkan skett eller inte.

Bedömning

Sammantaget bedöms lokalen ha **låg risknivå** ur ett informations- och valintegritetsperspektiv, främst kopplat till att största hotet är antagonistiskt och i nuläget finns inga rapporter om antagonistiska hot. Befintliga lås minskar risken, men sårbarheter kvarstår kopplat till lokalens placering och omgivande tillträde.

Övergripande riskreducerande inriktning

- Tydlig tillträdeskontroll och ansvarsfördelning
- Regelbunden tillsyn och dokumenterad hantering av valmaterial

Bedömning per riskområde

Riskområde	Risk (1–5)	Väsentlighet (1–5)	Kommentar
Otillåten åtkomst	1	4	Flera tillträdesvägar (extern + intern + fönster) gör det enkelt att komma in. Ingen konkret riskbild finns att någon skulle vilja komma in i lokalen. Högt konsekvens för valets integritet.
Stöld/sabotage/manipulation	1	4	Mycket låg risk, men möjlig p.g.a. fysisk åtkomst. Samma som ovan, ingen konkret riskbild finns. Högt konsekvens.
Begränsad upptäckt av incidenter	2	3	Ingen kontinuerlig bemanning ökar sannolikheten att händelser inte upptäcks i tid. Under tiden valedlar finns på plats är närvaron dock högre än innan.

Samlad bedömning

- Övergripande risknivå: 1 (mycket låg)
- Övergripande väsentlighet: 4 (hög)

Motivering:

- Skyddsvärdet är högt (demokratisk process).
- Finns sårbarheter i fysisk säkerhet.
- Risk för begränsad upptäckt.

Valnämnden

Kort slutsats

Då hotbilden mot lokalen utgörs av antagonist och det i dagsläget inte finns några rapporter om den typen av hotbild mot valet så bedöms risken som mycket låg att något skulle inträffa. Den bilden kan dock ändras varpå rapporter behöver följas för att se om det utvecklas en hotbild av det slaget. I det fall hotbilden ökar så ökar även risken och en annan bedömning kan komma att behöva göras. Möjliga åtgärder med en ökad hotbild skulle kunna vara larm, kamerabevakning och/eller väktarrondering, men det ställningstagande behöver tas utifrån eventuell ändrad hotbild.

Ärendets behandling

Valnämnden 2026-04-16 § 26 gav förvaltningen i uppdrag att ta fram en risk- och konsekvensanalys av valkansliet lokal.

Beslutet skickas för kännedom till

Stabschef Pauliina Lundberg

Valnämnden

Dnr VN-2026-9

5. Åtgärdsplan – regional verksamhetsskyddsanalys

Förslag till beslut

Valnämnden antar åtgärdsplanen.

Ärendebeskrivning

Länsstyrelsen har tagit fram en regional verksamhetsskyddsanalys inför valet 2026. I arbetet har kommunerna i länet beretts möjlighet att inkomma med synpunkter.

I verksamhetsskyddsanalysen beskrivs skyddsvärden, risker samt den dimensionerande hotbilden kopplad till valet. Det har också föreslagits åtgärder för att hantera identifierade risker. En mindre anpassning av åtgärderna har gjorts efter lokala förhållanden. Dessa åtgärder bedöms vara hanterade inom de förberedelser som görs inom valkansliet.

Prövning av barnets bästa

En barnkonsekvensanalys har inte bedömts relevant i ärendet.

Beslutsunderlag

Regional verksamhetsskyddsanalys

Åtgärder – Regional verksamhetsskyddsanalys

Ärendets behandling

Valnämnden 2026-04-16 § 16 tog del av information om verksamhetsskyddsanalysen.

Beslutet skickas för åtgärd till

Valkansliet

Beslutet skickas för kännedom till

Beredskapssamordnare och brottsförebyggande samordnare Oskar Johansson

Säkerhetsskyddschef Elin Fogelström

Valnämnden

Dnr VN-2026-13

**6. Lokal instruktion – inför, under och efter förtidsröstningen
2026**

Förslag till beslut

Valnämnden fastställer Lokal instruktion gällande förtidsröstningen, valet 2026.

Beslutsmotivering

Denna lokala instruktion är ett komplement till valmyndigheternas digitala utbildning.

Beslutsunderlag

Lokal instruktion

Beslutet skickas för åtgärd till

Valkansliet som delger arbetsledare i förtidsröstningslokalerna

Valnämnden

Dnr VN-2026-13

7. Fastställande av Lokal instruktion – inför, under och efter valdagen 2026

Förslag till beslut

Valnämnden fastställer Lokal instruktion gällande valdagen, valet 2026.

Beslutsmotivering

Denna lokala instruktion är ett komplement till valmyndigheternas digitala utbildning.

Beslutsunderlag

Lokal instruktion

Beslutet skickas för åtgärd till

Valkansliet som delger ordförande och vice ordförande i valdistrikten

Valnämnden

Dnr VN-2025-8

8. Fastställande av vallokal för valdistrikt 1, Östhammars Centrum

Förslag till beslut

Valnämnden beslutar att fastställa entréplanet i byggnaden (före detta Stadshotellet/SKB tidigare lokaler) som vallokal samt att valdistrikt 1 – Östhammars centrum ska röstmottaga där under valdagen.

Beslutsmotivering

Mot bakgrund av nedanstående föreslås att valnämnden beslutar att fastställa entréplanet i byggnaden (före detta Stadshotellet/SKB tidigare lokaler) som vallokal samt att valdistrikt 1 förläggs dit.

Ärendebeskrivning

Valkansliet har träffat en överenskommelse med Stiftelsen Östhammarshem om att få nyttja entréplanet i byggnaden (före detta Stadshotellet/SKB) under valdagen för röstmottagning.

Det valdistrikt som bedöms mest lämpligt att förlägga i den aktuella lokalen är Valdistrikt 1 – Östhammars centrum. Enligt tidigare planering skulle valdistriktet samlokaliseras med valdistrikt 5 - Ed. Genom tillgången till ytterligare en vallokal skapas dock bättre förutsättningar för ett effektivt genomförande av röstmottagningen samt förbättrad tillgänglighet och service för väljarna.

Ekonomiska konsekvenser och finansiering

Kostnaden ryms inom valnämndens befintliga budget.

Ärendets behandling

Valnämnden 2025-09-18 § 11 fastställde vallokaler och reservlokaler.

Valnämnden 2026-02-19 § 8 beslutade att Ladan i Gimo utgår som vallokal. Valnämnden fastställde Vallonskolans matsal och foajé i Gimo som vallokal för valdistrikten 13-14.

Beslutet skickas för åtgärd till

Valkansliet

Beslutet skickas för kännedom till

Stiftelsen Östhammarshem

Valnämnden

Dnr VN-2026-18

9. Ambulerande röstmottagning

Förslag till beslut

Valnämnden godkänner förslag till annonsmanus samt upplägg för bokning av ambulerande röstmottagning (bilaga).

Beslutsmotivering

För att säkerställa att väljare som inte kan ta sig till en röstningslokal ges en reell möjlighet att rösta behöver kommunen erbjuda ambulerande röstmottagning med tydlig information och ett fungerande bokningsförfarande. Föreslaget upplägg bedöms uppfylla lagens krav på tillgänglighet samtidigt som det är praktiskt genomförbart inom tillgängliga resurser.

Ärendebeskrivning

I Vallagen (2005:827) framgår att kommunen ska ordna ambulerande röstmottagning för väljare som på grund av sjukdom, ålder eller funktionsnedsättning inte kan ta sig till en röstningslokal och inte heller kan rösta med bud.

Lagen anger inte exakta tider eller omfattning för verksamheten. Det är kommunen som beslutar om organisation, tider och tillgänglighet. Verksamheten ska dock vara utformad så att väljarna ges en reell möjlighet att rösta.

Det föreslagna upplägget innebär att bokning sker via telefon under angivna tider samt att röstmottagning genomförs efter överenskommelse under en begränsad period i anslutning till valdagen. Bedömningen är att detta uppfyller lagens krav samtidigt som verksamheten kan bedrivas effektivt.

Ekonomiska konsekvenser och finansiering

Kostnaderna ryms inom Valnämndens befintliga budget.

Beslutsunderlag

Förslag – Annonsmanus

Beslutet skickas för åtgärd till

Valkansliet

Webbredaktionen

Valnämnden

Beslutet skickas för kännedom till

Ambulerande röstmottagare

Särskilda boenden i Östhammars kommun:

Olandsgården i Alunda; siw.kytomaki@osthammar.se

Lärkbacken i Gimo; veronica.persson@osthammar.se

Edsvägen 16 i Östhammar; jenny.melkerstrand@osthammar.se

Tallparksgården i Öregrund; gabriella.svanberg@osthammar.se

Parkvägen i Österbybruk; lena.wallstrom@osthammar.se

Valnämnden

Dnr VN-2026-19

10. Rapport över tilldelade uppdrag som ordförande, vice ordförande, arbetsledare, röstmottagare och ambulerande röstmottagare, inför valet 2026

Förslag till beslut

Valnämnden tar del av rapporten över preliminärt tilldelade uppdrag.

Beslutsmotivering

Valkansliet har inför valet 2026 genomfört bemanning av kommunens röstningslokaler och vallokaler. Fördelning av uppdrag har skett utifrån inkomna intresseanmälningar samt verksamhetens behov.

Samtliga nya röstmottagare har deltagit i digitala informationsmöten som genomförts av valkansliet. Vid mötena har information lämnats om valarbetet, uppdragets innebörd samt de krav och ansvar som följer med uppdraget som röstmottagare. Röstmottagare med tidigare erfarenhet av valarbete har placerats utifrån tidigare uppdrag och erfarenhet.

Ärendebeskrivning

En sammanställning över personer som tilldelats uppdrag som ordförande, vice ordförande, arbetsledare, röstmottagare och ambulerande röstmottagare, redovisas som beslutsunderlag till denna tjänsteskrivelse.

Tilldelade uppdrag förutsätter deltagande vid obligatorisk utbildning. Om utbildningstillfället inte genomförs eller om andra förutsättningar förändras kan bemanningen komma att revideras. Rapporten är därför preliminär och ändringar kan ske inför valdagen.

Slutgiltig rapport redovisas till nämnden som delegationsbeslut efter att utbildningarna har genomförts.

Beslutsunderlag

Förteckning över bemanning i förtidsröstningslokaler (*publiceras i politikerportalen*)

Förteckning över bemanning i vallokaler (*publiceras i politikerportalen*)

Förteckning över ambulerande röstmottagare (*publiceras i politikerportalen*)

Beslutet skickas för kännedom till

Valkansliet: valnamnden@osthammar.se

Valnämnden

Dnr VN-2026-21

11. Utläggning av valsedlar, valen 2026

Förslag till beslut

Valnämnden beslutar att godkänna föreslagen ordning för utläggning av valsedlar i kommunens röstnings- och vallokaler inför valen 2026 (bilaga).

Beslutsmotivering

Valnämnden behöver inför de allmänna valen 2026 fastställa rutiner för utläggning av valsedlar i kommunens röstnings- och vallokaler. Syftet är att säkerställa en rättssäker, likvärdig och praktiskt fungerande hantering i enlighet med vallagens bestämmelser.

Ärendebeskrivning

Följande partier har anmält deltagande och/eller begärt utläggning av partivalsedlar hos kommunen inför valen 2026:

Arbetarpartiet – Socialdemokraterna
Centerpartiet
Kristdemokraterna
Liberalerna
Lokalpartiet BOA
Miljöpartiet de gröna
Moderaterna
Sverigedemokraterna
Vänsterpartiet

Beslutsunderlag

Bilaga – riktlinjer för utläggning av valsedlar vid de allmänna valen 2026

Beslutet skickas för åtgärd till

Valkansliet (för publicering i valadministrationssystemet Kaskelot samt hantering av valmaterial)

Valnämnden

Dnr VN-2025-5

12. Information från förvaltningen

Förslag till beslut

Valnämnden tar del av informationen.

Ärendebeskrivning

Information i aktuella frågor från kommunförvaltningen.

Valnämnden

Dnr VN-2026-2

13. Redovisning av delegationsbeslut

Förslag till beslut

Valnämnden tar del av informationen.

Ärendebeskrivning

När nämnden har delegerat sin beslutanderätt träder delegaten helt in i nämndens ställe. Beslut som fattas enligt delegationsordning är juridiskt sett valnämndens beslut och kan överklagas på samma sätt som nämndens beslut. Alla delegationsbeslut ska anmälas till nämnden.

Beslutsunderlag

Lista över anmälda delegationsbeslut (*publiceras i politikerportalen*)

Valnämnden

Dnr VN-2025-5

14. Anmälningssärenden

Förslag till beslut

Valnämnden tar del av informationen.

Ärendebeskrivning

Redovisning av beslut som tagits av andra myndigheter samt annan information som berör nämndens verksamhetsområde.

Inga anmälningssärenden finns att redovisa till nämnden.

Valnämnden - Uppföljning Intern kontroll 2026

Politisk nivå

2026



1 Intern kontroll - Kontrollaktiviteter

1.1 Tillförlitlig information

Aktivitet	Kommentar
4. Rutin förvaltningsinformation	På varje valnämnds sammanträde sker en muntlig information kring valarbetet från valkansliet.

1.2 Styr- och kontrollmiljö

Aktivitet	Kommentar
8. Rutin delegationsbeslut	Det finns en rutin för att påminna delegater om att anmäla delegationsbeslut till nämnden. Nämndsekreteraren skickar påminnelse via e-post vid månadsskifte.

1.3 Kontroll av inköp och upphandling

Aktivitet	Kommentar
13. Information om Vägledning om inköp och upphandling	Valkansliet har genomgått utbildning för upphandling och inköp sker inom ramen för det.
13. Stickprovskontroll attesterade fakturor VN	<p>Verifikation 12229390 Inköp av datorer från Atea Sverige AB Datorerna är köpta enligt gällande avtal med Atea rörande: Datorer/Klienter och tillbehör med tillhörande tjänster. Uppfyller kommunens riktlinjer. Har inlevererats korrekt. Gransknings- och beslutsattesterad korrekt.</p> <p>Verifikation 11462481 Inköp av Mobil Hotspot från Advania Sverige AB Produkterna är köpta enligt gällande avtal med Advania rörande: Mobiltelefoner och tillbehör Uppfyller kommunens riktlinjer (dock beställt utanför Raindance trots att Advania finns på marknadsplats). Har ej inlevererats skriftligen. Gransknings- och beslutsattesterad korrekt.</p> <p>Verifikation 11460617 Inköp av systemet Kaskelot via Troman AB Tjänsten är köpt enligt gällande avtal med Troman AB rörande: Kaskelot Online valadministration Uppfyller kommunens riktlinjer. Har ej inlevererats skriftligen. Gransknings- och beslutsattesterad korrekt</p> <p>Verifikation 11461499 Inköp av biljetter till regional valkonferens via SKR Uppfyller kommunens riktlinjer samt innehåller deltagarlista, med programinnehåll samt schema. Har ej inlevererats skriftligen. Gransknings- och beslutsattesterad korrekt</p>

Datum

Dnr

2026-04-30

3720-2026

Regional verksamhetsskydds- analys för valen 2026



Titel: Regional verksamhetsskyddsanalys för valen 2026

Diarienummer: 3720-2026

Utgivningsår: 2026



Länsstyrelsen
Uppsala län

Datum

Dnr

2026-04-30

3720-2026

Versionshistorik

Versionshistorik			
Datum	Version	Ändring	Ansvarig
2026-03-24	0.1	Uppdatering utifrån genomförda workshops	AW
2026-04-16	0.1	Uppdatering utifrån kommentarer från Länsstyrelsens valledningsgrupp	AW
2024-04-29	1.0	Uppdatering utifrån kommentarer från Länsstyrelsens valansvarig	AW

Innehållsförteckning

1	INLEDNING	7
1.1	Bakgrund	7
1.2	Syfte och mål med analysen	8
1.3	Avgränsningar	8
1.4	Sekretessbedömning och dokumenthantering	8
1.5	Otillbörlig påverkan av allmänna val	9
2	METOD	9
2.1	Verksamhetsskyddsanalys	9
2.2	Framtagandet av regional verksamhetsskyddsanalys	10
2.3	Viktiga begrepp	12
3	VERKSAMHETSBESKRIVNING	14
3.1	Förbereda val	14
3.1.1	Administrera valdistrikt	14
3.1.2	Administrera lokaler	15
3.1.3	Administrera bemanning	15
3.1.4	Administrera utbildning	15
3.1.5	Administrera kommunikation	15
3.1.6	Administrera valmaterial	15
3.1.7	Administrera och planera logistik	15
3.2	Genomföra val	16
3.2.1	Genomföra förtidsröstning	16
3.2.2	Genomföra valdag	16
3.2.3	Genomföra valnämndens preliminära rösträkning	16
3.3	Slutföra val	16
3.3.1	Hantera material	16
3.3.2	Hantera arkivering	17
4	IDENTIFIERING OCH BEDÖMNING AV SKYDDSVÄRDEN	17
4.1	Förbereda val	18
4.1.1	Identifierade skyddsvärden i delprocessen administrera valdistrikt	

Datum	Dnr
2026-04-30	3720-2026

4.1.2	Identifierade skyddsvärden i delprocessen administrera lokaler	18
4.1.3	Identifierade skyddsvärden i delprocessen administrera bemanning	19
4.1.4	Identifierade skyddsvärden i delprocessen administrera utbildning	19
4.1.5	Identifierade skyddsvärden i delprocessen administrera kommunikation	20
4.1.6	Identifierade skyddsvärden i delprocessen administrera valmaterial	20
4.1.7	Identifierade skyddsvärden i delprocessen administrera och planera logistik	20
5.2	Genomföra val	21
5.2.1	Identifierade skyddsvärden i delprocessen genomföra förtidsröstning	21
5.2.2	Identifierade skyddsvärden i delprocessen genomföra valdag	21
5.2.3	Identifierade skyddsvärden i delprocessen genomföra valnämndens preliminära rösträkning	23
5.3	Slutföra val	24
5.3.1	Identifierade skyddsvärden i delprocessen hantera material	24
5.3.2	Identifierade skyddsvärden i delprocessen hantera arkivering	24
6	HOT MOT ALLMÄNNA VAL	25
6.1	Nationell dimensionerande hotbild	25
6.1.1	Det är svårt för en extern hotaktör att systematiskt påverka valresultatet	25
6.1.2	Det finns aktörer med förmåga att påverka valgenomförandet likväl som förtroendet för genomförandet av allmänna val	26
6.1.3	Vår gemensamma förmåga att skydda valgenomförandet 2026	26
6.2	Regional dimensionerande hotbild	27
6.2.1	Inträffade incidenter och händelser under föregående val	27
6.3	Lokal dimensionerande hotbild	28
6.3.1	Inträffade incidenter under föregående val	28
7	IDENTIFIERADE SÅRBARHETER	29
7.1	Förbereda val	29
7.1.1	Identifierade sårbarheter i delprocessen administrera valdistrikt	29
7.1.2	Identifierade sårbarheter i delprocessen administrera lokaler	29

Datum	Dnr
2026-04-30	3720-2026

7.1.3	Identifierade sårbarheter i delprocessen administrera bemanning	30
7.1.4	Identifierade sårbarheter i delprocessen administrera utbildning	30
7.1.5	Identifierade sårbarheter i delprocessen administrera kommunikation.....	30
7.1.6	Identifierade sårbarheter i delprocessen administrera valmaterial	31
7.1.7	Identifierade sårbarheter i delprocessen administrera och planera logistik	31
7.2	Genomföra val	31
7.2.1	Identifierade sårbarheter i delprocessen genomföra förtidsröstning	31
7.2.2	Identifierade sårbarheter i delprocessen genomföra valdag	32
7.2.3	Identifierade sårbarheter i delprocessen genomföra valnämndens preliminära rösträkning	33
7.3	Slutföra val	33
7.3.1	Identifierade sårbarheter i delprocessen hantera material.....	34
7.3.2	Identifierade sårbarheter i delprocessen hantera arkivering....	34
8	VERKSAMHETSSKYDDS-ÅTGÄRDER.....	35
8.1	Förbereda val	35
8.1.1	Åtgärder i delprocessen administrera valdistrikt	35
8.1.2	Åtgärder i delprocessen administrera lokaler	35
8.1.3	Åtgärder i delprocessen administrera bemanning	35
8.1.4	Åtgärder i delprocessen administrera utbildning.....	36
8.1.5	Åtgärder i delprocessen administrera kommunikation.....	36
8.1.6	Åtgärder i delprocessen administrera valmaterial.....	36
8.1.7	Åtgärder i delprocessen administrera och planera logistik	36
8.2	Genomföra val	36
8.2.1	Åtgärder i delprocessen genomföra förtidsröstning	37
8.2.2	Åtgärder i delprocessen genomföra valdag.....	37
8.2.3	Åtgärder i delprocessen genomföra valnämndens preliminära rösträkning	38
8.3	Slutföra val	38
8.3.1	Åtgärder i delprocessen hantera material	38

Datum	Dnr
2026-04-30	3720-2026

8.3.2	Åtgärder i delprocessen hantera arkivering.....	39
8.4	Verksamhetsskyddsplan.....	39

Datum	Dnr
2026-04-30	3720-2026

1 Inledning

1.1 Bakgrund

Allmänna val klassificeras av Myndigheten för Civilt Försvar (MCF, tidigare Myndigheten för Samhällsskydd och beredskap (MSB)) som en viktig samhällsfunktion. Valmyndigheten arbetar löpande med att stärka skyddet av allmänna val i Sverige, mot bakgrund av en förändrad omvärldsutveckling, ett ökat hot mot genomförande av val, tidigare påverkansförsök med avsikt att skada förtroendet för valprocessen och ett ökat antal rapporterade incidenter under föregående val.

Såväl Säkerhetspolisen (Säpo) som MCF har sedan valen 2018 bedömt att riskerna för hot, sabotage och desinformation riktade mot genomförandet av allmänna val har ökat.

Valmyndigheten konstaterade efter valen 2018 och 2022 att några av de största hoten mot valen rörde spridning av felaktig och vilseledande information samt aktörer som ville undergräva förtroendet för valsystemet och valgenomförandet.

Valmyndighetens enkätundersökningar från valen 2018 påvisar bland annat att det förekom en eller flera incidenter i 39 kommuner som riskerade att påverka genomförandet, eller förtroendet för genomförandet, av valen. I samband med valen 2019 hade antalet kommuner som rapporterade förekomst av incidenter ökat till 63. 2019 inkom även 51 incidentrapporter till Valmyndigheten avseende 81 incidenter, bland annat cyberangrepp, förfalskningar av samtycken, sabotage av valsedlar, hot och våld i samband med valgenomförandet samt desinformation.

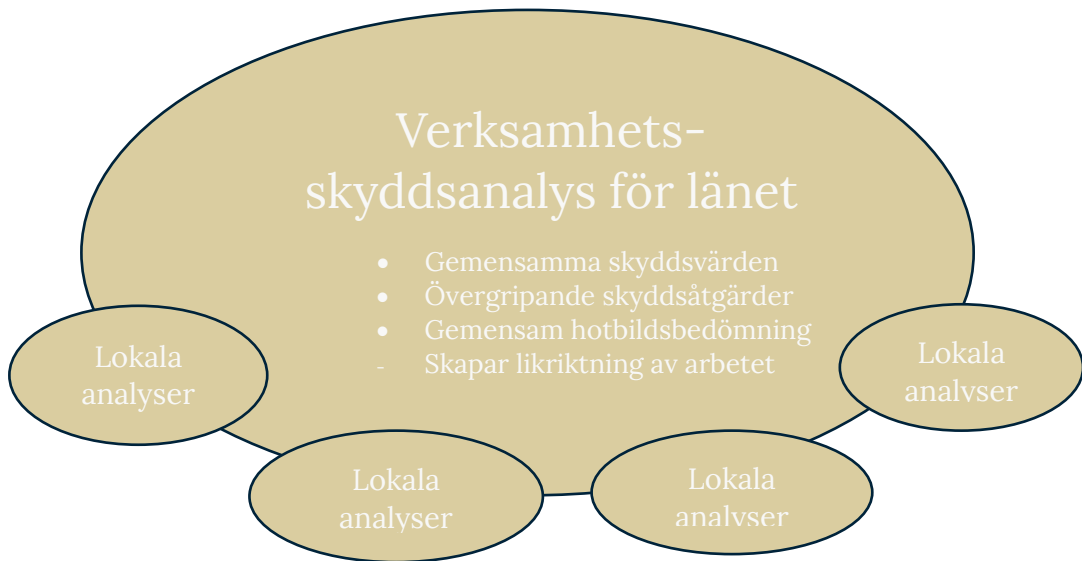
Enligt Stockholms universitets rapport "Digitala diskussioner och de svenska valen 2022" som tagits fram tillsammans med MCF och Valmyndigheten framgår det att under valet 2018 förekom det överbelastningsattacker mot valmyndigheten. Därefter spreds det rykten på sociala medier att detta var bevis på pågående valfusk i Sverige. Under 2022 användes överbelastningsattacken som ett bevis på att det pågick valfusk i Sverige.

Kunskapen om företeelser bland medborgarna ökar också då myndigheter i Sverige och andra aktörer informerar om förekomsten. Allmänheten uppmanas även till att vara källkritisk och försiktig med sitt eget spridande av obekräftade uppgifter. Informationen har lett till att fler medborgare ökat sin förståelse för denna typ av händelser.

1.2 Syfte och mål med analysen

Syftet med analysen är att identifiera vad som ska skyddas, mot vad och vem det ska skyddas från, vilka situationer som ska undvikas, hur man förebygger att dessa situationer uppstår, samt hur man hanterar dem om de ändå uppstår.

Målet med analysen är att sammanställa en länsgemensam analys som kan nyttjas av respektive kommun vid framtagande av lokala analyser respektive lokala verksamhetsskyddsplaner.



1.3 Avgränsningar

Verksamhetsskyddsanalysen begränsas till det kommunala ansvaret för val vilket innebär att beskrivna processer utgår från kommunens ansvar för valgenomförande, både inför och under valet. Verksamhetsskyddsanalysen omfattar därmed inte det partipolitiska arbetet inför och under ett val, och inte heller länsstyrelsens ansvar för valgenomförande (exempelvis rösträkning).

1.4 Sekretessbedömning och dokumenthantering

Dokumentet som helhet bedöms innehålla öppen och allmän information. Bedömningen baseras på att de i analysen identifierade skyddsvärden är av generisk karaktär, och inte specifikt eller lokalt utpekande.

Även hoten är övergripande beskrivna på nationell och regional nivå. Vissa av hoten på regional nivå är sprungna ur faktiska händelser på kommunal nivå, men är odetaljerade och bedöms därmed inte vara känsliga.

Datum	Dnr
2026-04-30	3720-2026

I kapitel 8. Verksamhetsskyddsåtgärder och -plan finns förslag på åtgärder som kommunerna kan vidta kopplat till skyddsvärden och sårbarheter. Kommunerna behöver på lokal nivå besluta sig för åtgärder utifrån de lokala förutsättningar som finns och kan som stöd använda tabellen för detta ändamål. Den lokala verksamhetsskyddsplanen kan komma att omfattas av sekretess.

1.5 Otillbörlig påverkan av allmänna val

Allmänna val är en del av vårt demokratiska statskick och försök att otillbörligt påverka valgenomförandet är ett brott. I 17 kap. 8 § brottsbalken framgår det att om man försöker hindra omröstningen, förvanska resultatet av omröstningen eller på något annat otillbörligt sätt inverka på omröstningen kan man dömas till böter eller fängelse i högst sex månader. Är brottet grovt, döms till fängelse i högst fyra år.

Exempel på ageranden som kan vara straffbara är att gömma valsedlar, ge missledande information om tid eller plats för omröstningen eller hota någon för att hindra hen att rösta.

Den som obehörigen skaffar sig kännedom om vad någon röstat på kan dömas för brott mot rösthemlighet till böter eller fängelse i högst sex månader enligt 17 kap. 9 § brottsbalken.

2 Metod

2.1 Verksamhetsskyddsanalys

Verksamhetsskyddsanalys är ett systematiskt arbete med att identifiera och prioritera vad som behöver skyddas, bedöma säkerhetshot och sårbarheter, utveckla skyddsåtgärder och ta fram en åtgärdsplan. Analysen ska ge svar på följande frågor:

- Vad ska skyddas?
- Mot vad ska det skyddas?
- Hur ska det skyddas?

I analysen bedöms inte sannolikheten för att angrepp eller liknande ska ske, utan fokus ligger på att identifiera skyddsvärden, vilka sårbarheter som finns kopplat till dessa samt att identifiera åtgärder för att ta bort alternativt minimera risker. I alla delar användes stöd från Uppsala läns verksamhetsskyddsanalys för EU-valet 2024, version 1.0.

Datum	Dnr
2026-04-30	3720-2026

Valmyndighetens metod för verksamhetsskyddsanalys bygger på Säkerhetspolisens metod för säkerhetsskyddsanalys, nedan beskrivs de sex olika stegen.

Steg 1 Verksamhetsbeskrivning. Den verksamhet som ska analyseras beskrivs och syftet är att beskriva och urskilja vad i verksamheten som utgör säkerhetskänslig verksamhet och som ska ges säkerhetsskydd.

Steg 2 Identifiera och bedöm skyddsvärden. Identifieringen utgår från verksamhetsbeskrivningen och syftet är att identifiera de skyddsvärden som finns inom verksamheten, alltså vad som ska skyddas.

Steg 3 Identifiera hot mot valet. Hotbilden utgår från nationella hotbilder (Säkerhetspolisen, Försvarmakten), regionala hotbilder. I detta steg redovisas också Valmyndighetens nationella dimensionerande hotbild. Det är en beskrivning av en antagonistisk förmåga som säkerhetsskyddsåtgärderna förväntas skydda mot. Syftet är att identifiera vad skyddsvärdena ska skyddas emot.

Steg 4 Identifiering av sårbarheter. Under arbetet ska sårbarheter bedömas utifrån hur de kan påverka verksamheten. Sårbarhetsbedömningen kan bland annat baseras på analys av tidigare inträffade händelser och erfarenheter gjorda utifrån dessa.

Steg 5 Beskrivning av verksamhetsskyddsåtgärder. I det här steget beskrivs de säkerhetsskyddsåtgärder som behöver vidtas utifrån skyddsvärdena i relation till identifierade hot och sårbarheter.

Steg 6 Utformning av verksamhetsskyddplan. I detta steg ska en enkel verksamhetsskyddsplan tas fram. Där ska det framgå vad/-vilka åtgärder som behöver göras, när de ska göras, vad som ska prioriteras och vem som är ansvarig.

2.2 Framtagandet av regional verksamhetsskyddsanalys

I framtagandet av den regionala verksamhetsskyddsanalysen deltog Heby kommun, Knivsta kommun, Uppsala kommun, Tierps kommun, Älvkarleby kommun samt Östhammars kommun i två workshops. Representanterna arbetar som valsamordnare, beredskapssamordnare, säkerhetsskyddschef, utvecklingsledare och säkerhetssamordnare. Representant från Länsstyrelsen Uppsala län var beredskapshandläggare tillika ordförande i C-sam säkerhetsskyddsnätverk samt beredskapshandläggare tillika valhandläggare.

Inför genomförande av workshops har material från Valcentralen skickats ut till samtliga deltagande kommuner för egen genomläsning. Även den regionala Verksamhetsskyddsanalysen som togs fram inför EU-valet 2024 skickades ut. Workshopen inleddes med en genomgång av säkerhetsläget i

Datum	Dnr
2026-04-30	3720-2026

omvärlden och i Sverige. Valmyndighetens dimensionerande hotbild gicks också igenom. Det genomfördes gemensam läsning av valda delar i Verksamhetsskyddsanalysen ifrån 2024. Därefter bedömdes skyddsvärden, identifiering av hot och händelser kopplat till val, identifiering av sårbarheter samt behov av åtgärder.

Version 0.1 av Verksamhetsskyddsanalysen skickades ut till samtliga deltagande kommuner för påseende innan produkten färdigställdes. De hade 11 dagar på sig att återkomma med kommentarer. Valansvarig på Länsstyrelsen Uppsala har även haft möjlighet att lämna synpunkter.

Datum 2026-04-30 Dnr 3720-2026

2.3 Viktiga begrepp

Här har vi samlat centrala begrepp som används i verksamhetsskyddsanalysen

Begrepp	Betydelse
Antagonistiska hot	Avsiktligt illvilliga handlingar i syfte att påverka genomförandet av allmänna val och/eller förtroendet för valen. Ett antagonistiskt hot kan komma från såväl andra länder som från grupper eller enskilda individer.
Dimensionerad hotbeskrivning	Den dimensionerade hotbeskrivningen beskriver en antagen antagonistisk förmåga men inte det faktiska hotet mot allmänna val även om den försöker att ligga så nära verkligheten som möjligt. Kommuner och länsstyrelser behöver bedöma de faktiska hot som finns mot deras ansvarsområde (lokalt eller regionalt) utifrån egna erfarenheter och i samverkan med lokala och regionala säkerhetsmyndigheter.
Skyddsvärden	Det som ska skyddas för att valen ska kunna genomföras och för att förtroendet för genomförandet av valen inte ska påverkas negativt. Skyddsvärden kan finnas inom kategorierna verksamhet, personal, lokaler, transporter, utrustning, material, system och information. Skyddsvärden identifieras och bedöms utifrån vilka konsekvenser antagonistisk påverkan får för genomförandet eller förtroendet för valens genomförande. Om konsekvensen av påverkan medför en skada så finns det behov av skyddsåtgärder.
Verksamhetsskydd	Att identifiera och skydda verksamhet som kan få negativa konsekvenser för genomförandet av, och förtroendet för, allmänna val om den påverkas negativt. Verksamhetsskyddet utgår från verksamhetens egna behov och krav.
Säkerhetsskydd	Skydd av verksamhet som kan få negativa konsekvenser för Sveriges säkerhet om den påverkas. Säkerhetsskyddet utgår från säkerhetsskyddslagen. Om en verksamhet omfattas av både säkerhetsskydd och verksamhetsskydd dimensioneras skyddet i första hand efter säkerhetsskyddets krav. Därefter kan behovet av

Datum

Dnr

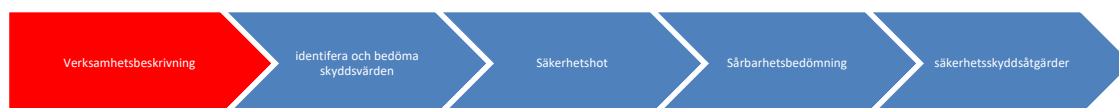
2026-04-30

3720-2026

	verksamhetsskydd ställa krav på ytterligare skyddsåtgärder.
Valid (valdatasystemet)	Ett verksamhetsstöd för att administrera val som Valmyndigheten tillhandahåller.
Valsäkerhet	Ett samlingsbegrepp för valadministrationens systematiska arbete med att skydda de uppgifter som ska utföras enligt vallagen och andra valrelaterade författningar. Det handlar om säkerhetsskydd och verksamhetsskydd – men även om skydd mot olyckor, informations säkerhet, krisberedskap och kontinuitetshantering.
Sårbarhet	Skillnaden mellan befintliga säkerhetsåtgärder och de hot som åtgärderna ska skydda mot. Sårbarheten kan bedömas genom praktiska tester av verksamhetsskyddet, genom analys av tidigare incidenter och genom att göra bedömningar grundade på erfarenhet. En sårbarhet behöver beskrivas så tydligt som möjligt för att det ska vara möjligt att identifiera skyddsåtgärder.

Datum 2026-04-30
Dnr 3720-2026

3 Verksamhetsbeskrivning

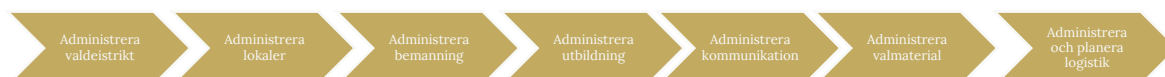


Med utgångspunkt i det kommunala uppdraget att genomföra val har tre processer identifierats i förväg: *förbereda val*, *genomföra val* och *slutföra val*.



Processerna har sedan brutits ned till delprocesser vilka illustreras nedan i texten. Ingen mer detaljerad processkartläggning har gjorts, eftersom det inte har varit relevant för att driva arbetet framåt. I arbetet med analysen har processerna *förbereda val* och *genomföra val* varit utgångspunkterna. I processen *slutföra val* har två skyddsvärden identifierats och är således inte lika utförligt beskrivna som de förstnämnda processerna.

3.1 Förbereda val



Processen förbereda val har brutits ner till sju delprocesser som är av mer administrativ art.

3.1.1 Administrera valdistrikt

Beskriver det arbete som året innan ett allmänt val läggs på att kontrollera och eventuellt föreslå geografiska ändringar av valkretsar och valdistrikt. Alla röstberättigade i kommunen ska tillhöra en valkrets eller valdistrikt. Valdistrikt ska, om inte särskilda skäl finns, omfatta mellan 1000 och 2000

Datum	Dnr
2026-04-30	3720-2026

röstberättigade. Eventuella förslag till ändringar ska beslutas av fullmäktige och skickas till länsstyrelsen som beslutar om ändringarna.

3.1.2 Administrera lokaler

Beskriver det arbete som läggs ner inför ett val, när bland annat lokaler att hålla förtidsröstning och röstning på valdagen utses. Lokalerna måste uppfylla vissa krav på exempelvis tillgänglighet och möjlighet att genomföra valet. Varje valdistrikt har en lokal som kommunen själva utser. Information om lokalen läggs in i Valid och finns då med på röstkortet som skickas ut till alla röstberättigade i respektive valdistrikt.

3.1.3 Administrera bemanning

Beskriver det arbete som valadministrationen utför för att bemanna valarbetet. Det handlar om bemanning till valkansliet, bemanning av förtidsröstningslokaler, bemanning av vallokaler under valdagen och bemanning av valnämndens preliminära rösträkning samt ambulerande röstmottagare.

3.1.4 Administrera utbildning

Handlar om den utbildning som röstmottagarna får. Den måste vara tillgänglig, pålitlig och den måste genomföras på ett sätt som gör att alla deltagare får samma information och på så sätt får likadana förutsättningar att genomföra arbetet.

3.1.5 Administrera kommunikation

Beskriver det arbete som genomförs på lokal nivå när det gäller att kommunicera förutsättningar för valet. Informationen måste anpassas lokalt för att bland annat informera om när, var och hur man kan rösta i den kommun man befinner sig, vart man vänder sig om man saknar sin röstkortsinformation med mera. Men kommunikationen kan även behöva beröra desinformation och annat som kan påverka valgenomförandet.

3.1.6 Administrera valmaterial

Beskriver hur valmaterialet (såsom valkassar, valsedlar samt omslag) hanteras från det att det anländer till kommunen, hur det förvaras samt hur det lämnas ut till röstnings- och vallokaler.

3.1.7 Administrera och planera logistik

Beskriver planering av exempelvis transport av samt hämtning och lämning av valmaterial under, inför samt efter valets genomförande. Innefattar även planering av tillgänglig personal under valperioden.

3.2 Genomföra val



Processen *genomföra val* bryts ner i tre delprocesser som beskriver det aktiva genomförandet av valet.

3.2.1 Genomföra förtidsröstning

Beskriver hur förtidsröstningen genomförs samt hur förtidsrösterna hanteras fram till dess att de öppnas och räknas på valdagen alternativt på valnämndens preliminära rösträkning. Processen innehåller även förtidsröstning på valdagen, ambulerande röstmottagning samt budröstning med lantbrevbärare.

3.2.2 Genomföra valdag

Beskriver det som sker från dess att valdistrikten dukar upp för val till dess att alla kommunens räknade och redovisade röster överlämnas till länsstyrelsen, antingen under valnatten eller under dagen efter valdagen.

3.2.3 Genomföra valnämndens preliminära rösträkning

Beskriver det som sker på onsdagen efter valet då röster som underkänts i vallokal räknas tillsammans med förtidsröster som inkommit under valdagen och följande tre dagar, fram till dess att räknade och redovisade röster överlämnas till länsstyrelsen.

3.3 Slutföra val



Processen slutföra val delas in i fem delprocesser. Tre processer beskrivs inte närmare i analysen eftersom de inte anses innehålla skyddsvärden.

3.3.1 Hantera material

Innefattar hämtning, sortering och inventering av material från vallokaler. Beskriver lagerhållningen av material under mellanvalsperioder. Valnämnderna förvarar valmaterial som sparas exempelvis valurnor och

Datum	Dnr
2026-04-30	3720-2026

valskärmar. Annat material exempelvis oanvända namnvalsedlar bör förvaras alternativt destrueras på ett lämpligt sätt.

3.3.2 Hantera arkivering

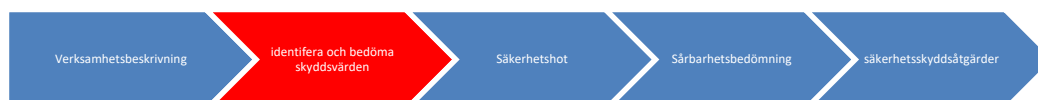
Beskriver sparande och gallring av material från det genomförda valet. Röstlängderna ska sparas för alltid, medan icke-godkända bud- och förtidsröster samt inloggningsbilaga från förtidsröstningen ska sparas fram tills nästa allmänna val vunnit laga kraft. Därefter ska det gallras på ett säkert sätt.

4 Identifiering och bedömning av skyddsvärden

Ett skyddsvärde är en verksamhet eller en tillgång som om den utsätts för en antagonistisk handling skulle medföra en skada på förtroendet för allmänna val, eller genomförandet av allmänna val, som inte är obetydlig.

Skyddsvärden identifieras och kan kategoriseras utifrån kategorierna verksamhet, personal, lokaler, transporter, utrustning, material (till exempel valmaterial, valsedlar, förtidsröster och röster), system och information. Kategorierna har tagits fram för att det ska vara lättare att sortera i skyddsvärden och skyddsåtgärder.

För varje skyddsvärde bedöms konsekvensnivån av en antagonistisk handling för valens genomförande och för förtroendet för genomförande av val. Konsekvensbedömningen bör antecknas för spårbarhet.



I den här analysen är ett skyddsvärde *det som ska skyddas* för att valen ska kunna genomföras och för att förtroendet för genomförandet av valen inte ska påverkas negativt. Skyddsvärden identifieras och analyseras utifrån vilka konsekvenser som påverkan av skyddsvärdet får, både för genomförandet av valen och för förtroendet för valens genomförande. Om konsekvensen av påverkan bedöms medföra en skada så finns det behov av skyddsåtgärder.

Datum	Dnr
2026-04-30	3720-2026

4.1 Förbereda val

I den här delen beskrivs de skyddsvärden som identifierats inom de sex delprocesser som ingår i processen *förbereda val*. Skyddsvärden för varje delprocess redovisas för sig.

4.1.1 Identifierade skyddsvärden i delprocessen administrera valdistrikt

Valdistrikt	Valdistrikten ska vara utformade så att de omfattar hela kommunen och uppfyller Vallagens (2005:837) krav. Alla röstberättigade ska tillhöra en valkrets och valkretsarna ska inte överlappa. Valdistrikten och valkretsarna ska vara sammanhängande och bör utformas utifrån fastighets eller topografiska landmärken. Valdistriktets namn ska göra det tydligt för väljaren vilket område som avses
-------------	---

4.1.2 Identifierade skyddsvärden i delprocessen administrera lokaler

Röstmottagningsställen	<p>Lokalerna ska:</p> <ul style="list-style-type: none"> - ha ett adekvat skalskydd och vara tillgängliga ur flera olika aspekter (funktionsnedsättning, neutralitet med mera) - ha ett bra flöde för väljarna att genomföra sitt val - ge möjlighet för röstmottagarna att ha uppsikt över hela lokalen - ha utrymningsmöjligheter så att det är möjligt att tömma lokalerna snabbt vid behov alternativt inrymma människor vid hot - samt vara utformade så att valhemligheten är möjlig att bevara.
------------------------	---

Är lokalen en vallokal ska det finnas möjlighet till arbetsyta vid rösträkning samt möjlighet för åskådare att närvara. Det är också viktigt att i förväg planera hur möjliga avvisningar ska hanteras. Lokalernas strömförsörjning måste också hanteras i processen. Elektronisk

Datum	Dnr
2026-04-30	3720-2026

kommunikation i vallokaler behöver även säkerställas, såsom mobiltäckning eller möjlighet till internetuppkoppling.

Alternativa lokaler Det måste finnas andra lokaler att använda om någon av de beslutade lokalerna inte är tillgänglig av någon anledning.

Övriga lokaler Planeringen måste omfatta alla lokaler som ska användas under valet; lokaler för förvaring av förtidsröster, lokaler för förvaring av material, förtidsröstningslokaler, vallokaler, lokaler för överlämning av röster och lokal för valnämndens preliminära rösträkning.

4.1.3 Identifierade skyddsvärden i delprocessen administrera bemanning

Personal Det ska finnas personal inom alla funktioner på valkansliet som kan arbeta fram till valet. Vissa av dessa funktioner är nyckelfunktioner och för dessa kan en kontinuitetshantering behövas tas fram. Utöver personal på valkansliet ska alla valdistrikt ha ordförande och vice ordförande och alla röstmottagare oavsett om de arbetar med förtidsröstning, som ambulerande röstmottagare eller under valdagen ska vara neutrala/oberoende. Det måste tas hänsyn till krav på minimibemanning samt arbetsmiljöfrågor under hela processen.

Rekrytering av röstmottagare Se över hur rekryteringsprocessen ser ut och vad för kunskap respektive kommun har om vilka som arbetar som röstmottagare. Kontrollera deras lämplighet.

Valnämndens ledamöter och ersättare Ledamöter och ersättare ska vara utbildade och kunniga i valprocessen.

4.1.4 Identifierade skyddsvärden i delprocessen administrera utbildning

Utbildarna De som utbildar röstmottagarna ska vara kompetenta på området. De ska vara korrekta,

Datum	Dnr
2026-04-30	3720-2026

tydliga och förtroendeingivande. Valnämnderna ska använda Valmyndighetens framtagna utbildningsmaterial.

Röstmottagarna Röstmottagarna som genomgår utbildningen ska alla få ta del av samma kunskap, information och underlag. Fysisk utbildning som genomförs av respektive kommun är obligatorisk. Röstmottagarna kan även lämna in en bekräftelse på deltagande i av Valmyndigheten genomförd webbutbildning.

4.1.5 Identifierade skyddsvärden i delprocessen administrera kommunikation

Kommunikation Den ska vara tydlig, korrekt och tillgänglig. Till valet behöver det kopplas kommunikatörer. Det bör finnas en plan för vilka kanaler som används och hur desinformation ska bemötas.

4.1.6 Identifierade skyddsvärden i delprocessen administrera valmaterial

Valmaterialet Det måste finnas tillräckligt med valmaterial, men även lite i reserv. Valmaterialet måste förvaras säkert.

Informationsmaterial Det måste finnas informationsmaterial tillgängligt inför genomförande av val.

Placering av valsedlar Respektive valsedelsställ ska iordningsställas i enlighet med beslut i samtliga av kommunens röstnings- och vallokaler.

Valdistrikt Det är viktigt att ha god kontroll på att en väljare endast förekommer i en röstlängd och tillhör rätt valdistrikt vid rättelse.

4.1.7 Identifierade skyddsvärden i delprocessen administrera och planera logistik

Transporterna Det valmaterial som transporteras är bland annat valsedlar, kuvert och röstlängder. Material ska transporteras och förvaras säkert under, inför och efter transport.

Datum	Dnr
2026-04-30	3720-2026

4.2 Genomföra val

I den här delen beskrivs de skyddsvärden som identifierats inom de tre delprocesser som ingår i processen *genomföra val*. Skyddsvärden för varje delprocess redovisas för sig.

4.2.1 Identifierade skyddsvärden i delprocessen genomföra förtidsröstning

Förtidsröstningslokal	Det gäller både stationära och mobila lokaler. De ska vara tillgängliga och neutrala. Det ska finnas säker förvaring av uppsamlingslåda, valmaterial och inloggningsbilaga samt inkomna förtidsröster i anslutning till lokalen. Det ska vara möjligt att bevara valhemligheten vid förtidsröstning. I lokalen ska en larmlista finnas så man snabbt vet vem man ska kontakta vid en incident. Det bör finnas internetuppkoppling i lokalen. Det bör finnas en tydlighet gentemot väljaren angående de olika uppsamlingslådorna och inloggningsbilagorna.
Röstmottagarna	De som arbetar under förtidsröstningen ska vara neutrala/oberoende och förtroendeingivande. Det gäller även ambulerande röstmottagare. Alla röstmottagare ska ha en god arbetsmiljö.
Överlämning av förtidsröster	Under förtidsröstningen transporteras förtidsröster i olika led. Kommunerna överlämnar förtidsrösterna till Postnord som därefter transporterar dem till vallokalerna.

4.2.2 Identifierade skyddsvärden i delprocessen genomföra valdag

Vallokalen	Gäller även lokaler som det genomförs förtidsröstning på valdagen i. Lokalerna ska vara tillgängliga och neutrala och det ska vara möjligt att bevara valhemligheten. I lokalen ska allt valmaterial som behövs för att genomföra val finnas och vara tillförlitligt. I vallokalen ska en larmlista finnas.
------------	---

Datum	Dnr
2026-04-30	3720-2026

Valkassar	Omslagen ska placeras i valkassen för respektive val tillsammans med resultatbilagan under transporten till valnämnden. Övrigt material som ska transporteras till valnämnden ska läggas i den ”röda” valkassen.
Valnämndens ordförande	Minst två medarbetare/ledamöter (exempelvis ordförande och vice ordförande) ska följa med leveransen av räknade röster till länsstyrelsen.
Förvaring av röster	Om transport till länsstyrelsen inte genomförs direkt måste rösterna förvaras på ett säkert sätt till dess att transport sker.

4.2.3 Identifierade skyddsvärden i delprocessen genomföra valnämndens preliminära rösträkning

Lokalen	Den ska vara tillgänglig eftersom valnämndens preliminära rösträkning är öppen för allmänheten. Den ska erbjuda en god arbetsmiljö för dem som räknar.
Röster	Det måste finnas ett tillräckligt stort antal röster att räkna för att säkerställa att valhemligheten behålls.
Röstlängden	För att kunna genomföra den preliminära rösträkningen måste de olika valdistriktens röstlängder i original finnas tillgängliga.
Valurnan	Valurnan är en förutsättning för att valhemligheten inte röjs.
Valhemligheten	Valhemligheten får inte avslöjas under räkningen.
Postnords transport	Postnord levererar sent inkommande brevröster och förtidsröster.
Teknik	Efter avslutad räkning ska resultatet rapporteras in i Valmyndighetens valdatasystemet.
Valnämndens ledamöter	Minst två medarbetare/ledamöter (exempelvis ordförande och vice ordförande) ska följa med leveransen av räknade röster till länsstyrelsen
Kommunens transport	Det gäller transporter vidare till länsstyrelsen efter avslutad räkning. Vid transport ska hänsyn tas till trafiksäkerhet samt förarnas arbetsmiljö.

Datum

Dnr

2026-04-30

3720-2026

4.3 Slutföra val

4.3.1 Identifierade skyddsvärden i delprocessen hantera material

Hantera material

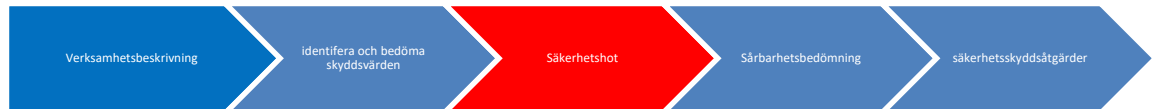
Valnämnden ska spara visst material inför framtida val. Materialet ska förvaras på ett sätt så att det inte skadas. Lager av valmaterial ska hanteras på ett sätt som upprätthåller förtroendet för valgenomförandet.

4.3.2 Identifierade skyddsvärden i delprocessen hantera arkivering

Hantera arkiv

Röstlängderna ska bevaras efter att valet är genomfört. Under mandatperioden ska giltiga och ogiltiga röster sparas. Även väljarförteckning från förtidsröstningen ska sparas. Valhemligheten ska säkerställas vid arkivering.

5 Hot mot allmänna val



Antagonistiska hot är alla hot som är avsiktligt illvilliga. Det kan vara terrorism, organiserad brottslighet eller underrättelsehot. Men det kan lika gärna vara illvilliga grupper på lokal eller regional nivå eller personer som agerar på egen hand.

Exempel på antagonistiska hot mot allmänna val kan vara att hindra eller avskräcka väljare från att rösta, att hota valarbetare, att försöka påverka valresultatet eller att undergräva förtroendet för valens genomförande, till exempel genom att sprida falska rykten.

Antagonistisk påverkan på allmänna val kan få omfattande negativa konsekvenser, till exempel genom att valresultatet försenas, att riskerna för omval ökar och att ett minskat förtroende för valgenomförandet leder till ett lägre valdeltagande i kommande val. I förlängningen kan detta leda till att demokratin och individuella fri- och rättigheter påverkas negativt.

5.1 Nationell dimensionerande hotbild

Inför valen 2026 har Valmyndigheten tagit fram en dimensionerande hotbild. Den dimensionerande hotbilden beskriver potentiella hot och risker som valadministrationen kan behöva beakta i sin planering av valgenomförandet.

5.1.1 Det är svårt för en extern hotaktör att systematiskt påverka valresultatet

Valsystemets konstruktion gör det svårt för en extern hotaktör att systematiskt påverka valresultatet. Flera av varandra oberoende processer säkerställer att valresultatet blir rättssäkert. Varje röst bedöms enskilt utifrån i förväg beslutade regler, rösterna räknas och kontrolleras flera gånger av olika instanser och de fysiska rösterna arkiveras efter varje val för att möjliggöra förnyad sammanräkning och bedömning. Om fel förekommer går det att överklaga valresultatet och omval kan beslutas. Att valsystemet är robust, decentraliserat och transparent skapar en inneboende motståndskraft mot påverkan på valresultatet.

Datum	Dnr
2026-04-30	3720-2026

5.1.2 Det finns aktörer med förmåga att påverka valgenomförandet likväl som förtroendet för genomförandet av allmänna val

Det finns aktörer med avsikt och förmåga att påverka så väl valets genomförande som förtroendet för genomförandet av valet. Det kan handla om medveten spridning av felaktig information i syfte att exempelvis påverka väljare att inte delta i valet eller försök till att misskreditera valsystemet och de som arbetar inom valadministrationen. Andra exempel är ransomware-angrepp som leder till att aktörer inom valadministrationen inte kan använda sina IT-system och datorer.

I samband med genomförandet av valen 2018, 2019 och 2022 förekom försök att påverka valens genomförande bland annat genom angrepp i och mot röstmottagningsställen, hot och hat mot röstmottagare, stölder och sabotage. Stulna och gömda valsedlar är ett sannolikt scenario inför valen 2026 likväl som ordningsstörningar och skadegörelse på röstmottagningsställen.

Under valen 2018 likväl som 2022 förekom cyberangrepp mot hemsidan val.se. Cyberangrepp och andra IT-incidenter riktade mot myndigheter sker numera återkommande i Sverige. Ett sannolikt scenario är att det i samband med valen 2026 skulle kunna inträffa liknande angrepp i avsikt att påverka både genomförandet och förtroendet för valgenomförandet. Vidare finns det risk för att störningar i infrastruktur såsom elförsörjning eller påverkan av IT-system kan påverka valgenomförandet, oavsett om störningarna är av antagonistisk karaktär eller ej.

5.1.3 Vår gemensamma förmåga att skydda valgenomförandet 2026

Valadministrationen bör vidta åtgärder som kan förebygga negativa konsekvenser på valgenomförandet och samtidigt skapa förmåga att hantera eventuella angrepp och försök till påverkan. Skyddsåtgärder, planering och handlingsplaner har stor potential att reducera antalet tillfällen som en antagonist kan använda för att skada valets genomförande och förtroendet för valets genomförande.

För att identifiera sårbarheter, genomföra skyddsåtgärder och samtidigt höja vår gemensamma förmåga att skydda valets genomförande bör valadministrationen verka för att involvera den kompetens som finns lokalt i organisationen, exempelvis säkerhets- och kommunikationskompetens. Samverkan, rutiner och beredskapshöjande arbete stärker arbetet med att förebygga, motverka och möta antagonistiska hot i samband med de allmänna valet 2026.

Datum	Dnr
2026-04-30	3720-2026

5.2 Regional dimensionerande hotbild

5.2.1 Inträffade incidenter och händelser under föregående val

Det finns ett antal inträffade incidenter och händelser under valen 2018, 2019 och 2022 på regional nivå. Vid tidigare workshoparbete har deltagande kommuner bidragit med inträffade incidenter och det är det insamlade underlaget som utgör beskrivningen nedan.

Valsedlar kom inte fram i tid	Postnord levererade inte alla valsedlar inom avtalad tid.
Valsedlar plockas bort	Valsedlar från specifika partier plockades bort från valsedelstall.
Valsedlar gömdes	Vissa valsedlar gömdes bakom andra valsedlar i valsedelstall.
Förkryssade valsedlar	Valsedlar kryssades och ställdes tillbaka i valsedelstall.
Påverkan av väljare	Utanför vallokal uppträdde ett parti hotfullt mot väljare på väg in och ut från vallokalen.
Köbildning	Stora valdistrikt renderade i långa köer.
Mörk vallokal	En vallokal med automatisk belysning blev mörk under pågående valgenomförande.
Okänd förtidsröst	En väljare som skulle rösta på valdagen visade sig ha en förtidsröst redan inlämnad som denne inte kändes vid. Väljaren röstade på nytt och förtidsrösten lämnades tillbaka.
Stenkastning	Vallokal utsatt för stenkastning.
Utlöst brandlarm	Brandlarm utlöst i vallokal under valdagen vilket medförde att lokalen fick utrymmas.
Hiss ur funktion	Hiss till vallokal ur funktion vilket medförde minskad tillgänglighet.

Datum

Dnr

2026-04-30

3720-2026

5.3 Lokal dimensionerande hotbild

Redovisas inte i denna analys.

5.3.1 Inträffade incidenter under föregående val

Redovisas inte i denna analys.

6 Identifierade sårbarheter



6.1 Förbereda val

I den här delen beskrivs de sårbarheter för skyddsvärden som identifierats inom processen *förbereda val*.

6.1.1 Identifierade sårbarheter i delprocessen administrera valdistrikt

Valdistrikt Om valdistriktet blir för stort eller för litet. Om en person inte blir upptagen i en röstlängd eller dubbelförd i två röstlängder. En kommun missar att lämna underlag i tid till länsstyrelsen att fastställa valdistriktet.

6.1.2 Identifierade sårbarheter i delprocessen administrera lokaler

Röstmottagningsställen Om en vallokal inte kan användas av någon anledning. Ex. avsaknad av elförsörjning, mobiltäckning alternativt internetuppkoppling, skadegörelse eller brand. Brister i insynsskydd för att säkerställa bevarandet av valhemligheten. Kameraövervakning stängs inte av.

Alternativa lokaler Ej lika bra genomarbetad plan som för det ordinarie röstmottagningsstället. Bristande kommunikation vid behov av att nyttja alternativ lokal. Om en vallokal inte kan användas av någon anledning. Ex. avsaknad av elförsörjning, mobiltäckning/internetuppkoppling, skadegörelse eller brand.

Övriga lokaler Ej lika bra genomarbetad plan som för de alternativa lokalerna. Om en vallokal inte kan användas av någon anledning. Ex. avsaknad av

Datum	Dnr
2026-04-30	3720-2026

elförsörjning,
mobiltäckning/internetuppkoppling,
skadegörelse eller brand.

6.1.3 Identifierade sårbarheter i delprocessen administrera bemanning

Personal	Nyckelfunktioner saknar ersättare.
Rekrytering av röstmottagare	Att hitta tillräckligt många röstmottagare. Att rekrytera neutrala och lämpliga mottagare. Rekryterar en röstmottagare eller en grupp av röstmottagare med egen agenda. Svårighet att anpassa rekryteringsprocessen till en nivå som säkerställer en tillräckligt god kunskap om röstmottagarna men ej blir integritetskränkande. En komplicerad rekryteringsprocess kan påverka förtroendet gentemot valprocessen på längre sikt och försvåra framtida rekrytering.
Valnämndens ledamöter och ersättare	Att valnämnden saknar ledamöter eller ersättare och på så sätt inte är beslutsför.

6.1.4 Identifierade sårbarheter i delprocessen administrera utbildning

Utbildarna	Det finns för få utbildare med den kompetens som krävs för att genomföra utbildningsinsatserna. Avsaknad av redundans vid personalbortfall försvårar genomförande av utbildningarna.
Röstmottagarna	Det finns för få utbildade röstmottagare.

6.1.5 Identifierade sårbarheter i delprocessen administrera kommunikation

Kommunikation	Avsaknad av eller otillräcklig kunskap om framtagna kommunikationsbudskap. Avsaknad av tillräckligt med kommunikatörer, vilket leder till avsaknad av förmåga till snabb och effektiv kommunikation. Avsaknad av kunskap kring identifiering och motverkande av exempelvis desinformation.
---------------	--

Datum	Dnr
2026-04-30	3720-2026

6.1.6 Identifierade sårbarheter i delprocessen administrera valmaterial

Valmaterial Det finns för lite valmaterial. Brister i säker förvaring av valmaterial leder till stöld eller att materialet skadas.

Informationsmaterial Materialet förvaras på ett oriktigt sätt.

6.1.7 Identifierade sårbarheter i delprocessen administrera och planera logistik

Transporterna Transporten kan bli påverkad. Valmaterialet hamnar på fel ställe.

6.2 Genomföra val

I den här delen beskrivs de sårbarheter för skyddsvärden som identifierats inom processen *genomföra val*.

6.2.1 Identifierade sårbarheter i delprocessen genomföra förtidsröstning

Placering av valsedlar Något distrikt avviker från den fastställda principen.

Förtidsröstnings-

lokaler En vallokal inte kan användas av någon anledning. Ex. avsaknad av elförsörjning, internetuppkoppling eller mobiltäckning, skadegörelse eller en brand.

Röstmottagare Att hitta tillräckligt med röstmottagare. Det saknas redundans vid t.ex. sjukdom. Hitta neutrala och lämpliga mottagare. Rekryterar en mottagare med egen agenda. Bristande möjlighet att avvisa röstmottagare. Blir utsatta för hot eller påtryckning från allmänheten.

Överlämning av

förtidsröster Postnord ansvarar transporten av förtidsröster till vallokaler. Transporten kan bli påverkad, Postnords ansvar. Bristande insyn och rådighet över genomförande av transporter. Vid mottagandet av förtidsrösterna kan antagonist stjäla rösterna.

Datum	Dnr
2026-04-30	3720-2026

6.2.2 Identifierade sårbarheter i delprocessen genomföra valdag

Vallokal	Om en vallokal inte kan användas av någon anledning. Ex. avsaknad av elförsörjning, skadegörelse eller en brand. Vallokal låses eller larmas på under valdagen.
Övriga identifierade lokaler	Ej lika bra genomarbetad plan som för de ordinarie lokalerna.
Röstmottagare	Ej neutrala eller tillräckligt utbildade. Röstmottagare utsätts för hot eller påtryckning. För stort bortfall av personal. Systematiska fel vid mottagning av röster mot bakgrund av otillräcklig utbildning.
Väljare	De blir påverkade att inte rösta eller styrda att rösta enligt någon annans agenda. Har svårt att hitta till rätt vallokal. Mottagit desinformation kring valdag alternativ vallokal.
Valurna	Att den blir stulen eller manipulerad.
Röster	Att de blir stulna, manipulerade eller förstörda.
Röstlängd	Att den blir stulen, manipulerad eller förstörd. Utan röstlängden kan inte valet genomföras i distriktet.
Rösträkningen	Att röstmottagarna gör fel eller blir störda under räkningen. Sen rapportering på grund av för sent inkomna förtidsröster. Långa arbetsdagar ökar risken för trötthet och fel vid räkning.
Teknik	Att det inte finns täckning eller saknas rätt utrustning. Tekniska system fungerar inte eller är inte tillgängliga.
Transporter	Att transporten blir påverkad eller att valesdlar inte kommer fram. Trång avlastningsyta.
Valdistriktens ordförande och vice ordförande	För stort bortfall av personal.
Omslag	Att de blir stulna, manipulerade eller förstörda.
Valkassar	Stulna, manipulerade eller förstörda. Felaktigt hanterade valkassar kan minska förtroende om

Datum	Dnr
2026-04-30	3720-2026

ett korrekt val. Med tillgång till information från valkassen kan desinformation spridas.

Valnämndens ordförande Inte följer fastslagen rutin. Det kan påverka förtroendet negativt för valet.

Förvaring av röster Att de blir stulna, manipulerade eller förstörda.

6.2.3 Identifierade sårbarheter i delprocessen genomföra valnämndens preliminära rösträkning

Lokal Om en vallokal inte kan användas av någon anledning. Ex. avsaknad av elförsörjning, skadegörelse eller en brand. Vallokal låses eller larmas på under valdagen.

Röster Att de blir stulna, manipulerade eller förstörda.

Röstlängd Att den blir stulen, manipulerad eller förstörd. Utan röstlängden kan inte valet genomföras i distriktet.

Valurna Att den blir stulen eller manipulerad.

Valhemlighet Att valdistriktet är för litet eller att det är för få röster.

Postnord Leveransen av förtidsröster kommer efter avslutad rösträkning.

Teknik Att det inte finns täckning eller saknas rätt utrustning.

Valnämnden är Att valnämnden saknar ledamöter eller ersättare och på så sätt inte är beslutsför.

Transporter Trång avlastningsyta vid överlämning av röster till Länsstyrelsen.

Rösträkningen Att röstmottagarna gör fel eller blir störda under räkningen. Det görs systematiska eller många fel vid rösträkning. Långa arbetsdagar ökar risken för trötthet och fel vid räkning.

6.3 Slutföra val

I den här delen beskrivs de sårbarheter för skyddsvärden som identifierats inom processen *slutföra val*.

Datum	Dnr
2026-04-30	3720-2026

6.3.1 Identifierade sårbarheter i delprocessen hantera material

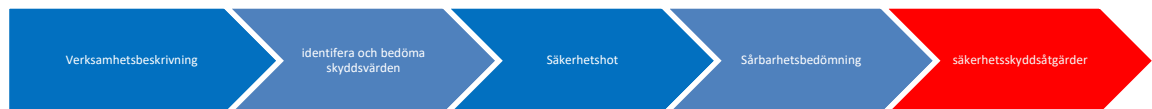
Hantera material Förvaring sker i felaktigt utrymme. Felaktig sortering, hantering samt destruering av valmaterial.

6.3.2 Identifierade sårbarheter i delprocessen hantera arkivering

Hantera arkiv Bristande rutiner alternativt att befintliga rutiner för gallring och arkivhantering ej följs.

Datum 2026-04-30 Dnr 3720-2026

7 Verksamhetsskydds- åtgärder



Kapitel verksamhetsskyddsåtgärder beskriver åtgärder som kan vidtas för att komma till rätta med sårbarheter som identifierats i kapitel 6. Nedan redovisas verksamhetsskyddsåtgärder per process och delprocess. Avsnitt 7.4 Verksamhetsskyddsplan är exempel på hur verksamhetsskyddsplan kan se ut. I planen ska åtgärder redovisas, när de ska göras och vem som är ansvarig.

7.1 Förbereda val

I den här delen beskrivs åtgärder inom processen *förbereda val*.

7.1.1 Åtgärder i delprocessen administrera valdistrikt

Valdistrikt Administrera en rutin för hanteringen av valdistrikt

7.1.2 Åtgärder i delprocessen administrera lokaler

Röstmottagningsställen Utse en ordinarie lokalansvarig. Gärna med en person som i sin tur har ansvaret för de alternativa lokalerna. Boka upp alternativa lokaler.

Alternativa lokaler Skriv planen för den ordinarie lokalen så att den kan appliceras på den alternativa lokalen.

Övriga lokaler Skriv planen för den ordinarie lokalen så att den kan appliceras på den alternativa lokalen.

7.1.3 Åtgärder i delprocessen administrera bemanning

Personal Utse ersättare för nyckelpersoner. Ersättare bör ha samma kunskap och mandat som den ordinarie.

Rekrytering av

Datum	Dnr
2026-04-30	3720-2026

röstmottagare Börja rekryteringen i god tid. Säkerställ tillräcklig och ändamålsenlig personkännedom under rekryteringsprocessen. Undvik ensamarbete.

Valnämndens leda-
möter och ersättare Dimensionera organisationen efter behov.

7.1.4 Åtgärder i delprocessen administrera utbildning

Utbildarna Utbilda flera utbildare för att säkerställa redundans.

Röstmottagarna Överrekrytera.

7.1.5 Åtgärder i delprocessen administrera kommunikation

Kommunikation Ta fram kommunikationsplan för valet. Säkra kommunikationsresurs.

7.1.6 Åtgärder i delprocessen administrera valmaterial

Valmaterial Skapa rutin för beställare och beställning av valmaterial.

Informationsmaterial Skapa rutin för förvaring av kommunikations- och informationsmaterial.

Placering av valsedlar Skapa en kontrollfunktion för att säkerställa samordnad placering av valsedlar i samtliga vallokaler.

7.1.7 Åtgärder i delprocessen administrera och planera logistik

Transporter Skapa rutin som omhändertar säker transport. Säkerställ trafiksäkerhet för förarna, exempelvis att tid för vila och återhämtning finns samt att arbetsdagar ej blir för långa.

7.2 Genomföra val

I den här delen beskrivs åtgärder inom processen genomföra val.

Datum	Dnr
2026-04-30	3720-2026

7.2.1 Åtgärder i delprocessen genomföra förtidsröstning

Förtidsröstnings-

lokaler Utse en ordinarie lokalansvarig. Gärna med en person som i sin tur har ansvaret för de alternativa lokalerna. Boka upp alternativa lokaler.

Röstmottagare Börja rekryteringen i god tid. Säkerställ tillräcklig och ändamålsenlig personkänedom under rekryteringsprocessen. Undvik ensamarbete.

Överlämning av

förtidsröster Skapa rutin för säker överlämning av förtidsröster som ska transporteras av Postnord.

7.2.2 Åtgärder i delprocessen genomföra valdag

Vallokal Utse en ordinarie lokalansvarig. Gärna med en person som i sin tur har ansvaret för de alternativa lokalerna. Boka upp alternativa lokaler.

Övriga identifierade

lokaler Skriv planen för den ordinarie lokalen så att den kan appliceras på den alternativa lokalen.

Röstmottagare Utbilda röstmottagarna och ha en god personkänedom om dessa.

Väljare Skapa rutin för valvärdarnas arbete i vallokalen så att valhemligheten blir bevarad. Säkerställ möjlighet att hjälpa väljare med särskilda behov.

Valurna Placera valurnan på ett sätt som försvårar stöld eller manipulation.

Röster Skapa rutin för hanteringen av rösterna.

Röstlängd Skapa rutin för hanteringen av röstlängd.

Rösträkningen Skapa rutin för rösträkning.

Teknik Skapa rutin för hanteringen av teknik. Genomför sambandsprov.

Transporter Skapa rutin som omhändertar säker transport.

Valdistriktens ordförande

Datum	Dnr
2026-04-30	3720-2026

och vice ordförande	Dimensionera organisationen efter behov.
Omslag	Skapa rutin för hanteringen av omslag.
Valkassar	Skapa rutin för hanteringen av valkassar.
Valnämndens ordförande	Skapa rutin så att ensamarbete undviks.
Förvaring av röster	Skapa rutin för hanteringen av förvaring av röster.

7.2.3 Åtgärder i delprocessen genomföra valnämndens preliminära rösträkning

Lokal	Utse en ordinarie lokalansvarig. Gärna med en person som i sin tur har ansvaret för de alternativa lokalerna. Boka upp alternativa lokaler.
Röster	Skapa rutin för hanteringen av röster.
Röstlängd	Skapa rutin för hanteringen av röstlängd. Skapa även rutin för framtagandet av nödröstlängd via Länsstyrelsen i Uppsala län.
Valurna	Placera valurnan på ett sätt som försvårar stöld eller manipulation.
Valhemlighet	Skapa rutin för bevarandet av valhemligheten.
Postnord	Hanteras av Valmyndigheten.
Teknik	Skapa rutin för hanteringen av teknik. Genomför sambandsprov.
Valnämndens ledamöter	Dimensionera organisationen efter behov.
Transporter	Skapa struktur för avlämnandet.

7.3 Slutföra val

I den här delen beskrivs åtgärder inom processen *slutföra val*.

7.3.1 Åtgärder i delprocessen hantera material

Hantera material	Skapa rutin för hantering av material. Säkerställ hantering i enlighet med informationshanteringsplan.
------------------	--

Datum

Dnr

2026-04-30

3720-2026

7.3.2 Åtgärder i delprocessen hantera arkivering

Hantera arkiv Kvalitetssäkra rutinen kring gallring och arkivhantering.

7.4 Verksamhetsskyddsplan

Detta avsnitt kan kommunerna skapa på lokal nivå. Nedan finns förslag på tabell som kan användas.

Verksamhetsskyddsåtgärd	Vem ansvarar för åtgärden?	Klart senast	Prioritering
Ex. Ta fram en kontaktlista för alla aktörer	Säker Säkersson	1 maj 2026	Hög

Åtgärdsplan

Åtgärdsplan - Regional verksamhetskyddsanalys valet 2026

Antaget av	Valnämnden 4 juni
Gäller för	Valkansliet, valnämnden och valorganisationen
Ersätter tidigare version	Nytt dokument
Dokumentansvarig	Oskar Johansson

Innehållsförteckning

Förbereda val	3
Åtgärder i delprocessen administrera valdistrikt	3
Åtgärder i delprocessen administrera lokaler	3
Åtgärder i delprocessen administrera bemanning	3
Åtgärder i delprocessen administrera utbildning	3
Åtgärder i delprocessen administrera kommunikation	3
Åtgärder i delprocessen administrera valmaterial	3
Åtgärder i delprocessen administrera och planera logistik	4
Genomföra val	4
Åtgärder i delprocessen genomföra förtidsröstning	4
Åtgärder i delprocessen genomföra valdag	4
Åtgärder i delprocessen genomföra valnämndens preliminära rösträkning	5
Slutföra val	5
Åtgärder i delprocessen hantera material	5
Åtgärder i delprocessen hantera arkivering	6

Förbereda val

Åtgärder i delprocessen administrera valdistrikt

Valdistrikt	Administrera en rutin för hanteringen av valdistrikt.	Genomförd
-------------	---	-----------

Åtgärder i delprocessen administrera lokaler

Röstmottagningsställen	Utse en ordinarie lokalansvarig. Gärna med en person som i sin tur har ansvaret för de alternativa lokalerna. Säkra upp alternativa lokaler.	Genomförd
Alternativa lokaler	Skriv planen för den ordinarie lokalen så att den kan appliceras på den alternativa lokalen.	Påbörjad
Övriga lokaler	Skriv planen för den ordinarie lokalen så att den kan appliceras på den alternativa lokalen.	Påbörjad

Åtgärder i delprocessen administrera bemanning

Personal	Utse ersättare för nyckelpersoner. Ersättare bör ha samma kunskap och mandat som den ordinarie.	Genomförd
Rekrytering av röstmottagare	Börja rekryteringen i god tid. Säkerställ tillräcklig och ändamålsenlig personkännedom under rekryteringsprocessen. ensamarbete.	Genomförd
Valnämndens ledamöter och ersättare	Dimensionera organisationen efter behov.	Har ej varit aktuell

Åtgärder i delprocessen administrera utbildning

Utbildarna	Utbilda flera utbildare för att säkerställa redundans.	Påbörjad
Röstmottagarna	Överrekrytera.	Påbörjad

Åtgärder i delprocessen administrera kommunikation

Kommunikation	Ta fram kommunikationsplan för valet. Säkra kommunikationsresurs.	Genomförd
---------------	---	-----------

Åtgärder i delprocessen administrera valmaterial

Valmaterial	Skapa rutin för beställare och beställning av valmaterial.	Genomförd
-------------	--	-----------

Informationsmaterial	Skapa rutin för förvaring av kommunikations- och informationsmaterial.	Genomförd
Placering av valsedlar	Skapa en kontrollfunktion för att säkerställa samordnad placering av valsedlar i samtliga vallokaler.	Genomförd

Åtgärder i delprocessen administrera och planera logistik

Transporter	Skapa rutin som omhändertar säker transport. Säkerställ trafiksäkerhet för förarna, exempelvis att tid för vila och återhämtning finns samt att arbetsdagar ej blir för långa.	Genomförd
-------------	--	-----------

Genomföra val

Åtgärder i delprocessen genomföra förtidsröstning

Förtidsröstningslokaler	Utse en ordinarie lokalansvarig. Gärna en person som i sin tur har ansvaret för de alternativa lokalerna. Säkra upp alternativa lokaler.	Genomförd
Röstmottagare	Börja rekryteringen i god tid. Säkerställ tillräcklig och ändamålsenlig personkännedom under rekryteringsprocessen. Utbilda röstmottagarna.	Påbörjad
Väljare	Röstmottagarens arbete i lokalen så att valhemligheten bevaras. Säkerställ möjlighet att hjälpa väljare med särskilda behov.	Påbörjad, ingår i utbildningen
Överlämning av förtidsröster	Skapa rutin för säker överlämning av förtidsröster till Postnord, som transporterar dessa.	Genomförd
Röstningslokalens arbetsledare och vice	Dimensionera organisationen efter behov.	Genomförd

Åtgärder i delprocessen genomföra valdag

Vallokaler	Utse en ordinarie lokalansvarig. Gärna en person som i sin tur har ansvaret för de alternativa lokalerna. Säkra även upp alternativa lokaler.	Genomförd
Övriga identifierade lokaler	Skriv planen för den ordinarie lokalen så att den kan appliceras på de alternativa lokalerna.	Påbörjad
Röstmottagare	Utbilda röstmottagarna och ha en god personkännedom om dessa.	Påbörjad
Väljare	Röstmottagarens arbete i vallokalen så att valhemligheten	Påbörjad

	bevaras. Säkerställ möjlighet att hjälpa väljare med särskilda behov.	
Valurna	Placera valurnan på ett sätt som försvårar stöld eller manipulation.	Påbörjad
Röster och röstlängd	Skapa rutin för hanteringen av dessa.	Påbörjad
Rösträkningen	Skapa rutin för rösträkning.	Genomförd
Teknik	Skapa rutin för hanteringen av teknik. Genomför sambandsprov.	Påbörjad
Transporter	Skapa rutin som omhändertar säker transport.	Påbörjad
Valdistriktens ordförande och vice ordförande	Dimensionera organisationen efter behov.	Genomförd
Omslag	Skapa rutin för hanteringen av omslag.	Påbörjad
Valkassar	Skapa rutin för hanteringen av valkassar.	Påbörjad
Valnämndens ordförande	Skapa rutin så att ensamarbete undviks.	Påbörjad
Förvaring av röster inför onsdagsräkningen	Skapa rutin för förvaring av röster.	Påbörjad

Åtgärder i delprocessen genomföra valnämndens preliminära rösträkning

Lokal	Sker i något av kommunkontorets sammanträdesrum. Utse en ordinarie lokalansvarig. Gärna med en person som i sin tur har ansvaret för de alternativa lokalerna. Säkra upp alternativa lokaler.	Genomförd
Röster	Skapa rutin för hanteringen av röster.	Påbörjad
Valurna	Placera valurnan på ett sätt som försvårar stöld eller manipulation.	Påbörjad
Valhemlighet	Skapa rutin för bevarandet av valhemligheten.	Påbörjad
Protokoll	Sekreteraren för protokoll	Genomförd
Teknik	Skapa rutin för hanteringen av teknik. Genomför sambandsprov.	Genomförd
Valnämndens ledamöter	Dimensionera organisationen efter behov.	Har ej varit aktuell
Transporter	Skapa rutin för avlämnandet på Länsstyrelsen	Påbörjad

Slutföra val

Åtgärder i delprocessen hantera material

Hantera valmaterial	Skapa rutin för hantering av valmaterial. Inför och efter val, vad ska sparas resp. förstöras.	Påbörjad
---------------------	--	----------

Åtgärder i delprocessen hantera arkivering

Hantera arkiv	Kvalitetssäkra rutinen kring gallring och arkivhantering.	Genomförd
---------------	---	-----------

Lokal instruktion – inför, under och efter förtidsröstning

Förberedelser

- Genomför Valmyndighetens digitala utbildning. Den hittar du på <https://utbildning.val.se/>
- Delta på den obligatoriska utbildningen som Valkansliet kallar till
- Meddela Valkansliet vilka som ska ha behörighet att ta emot förtidsröster
- Arbetsledare kvitterar ut nyckel till röstningslokalerna hos Östhammar Direkt under kontorstid. Gäller: Olandsskolans matsal, Ekeby skolans matsal och Sven Persson hallen.
- Arbetsledare kvitterar ut nyckel/tagg/kod till röstningslokalerna via lokalens kontaktperson, se telefonlista. Gäller: församlingshemmet på Gräsö, Folkets hus i Hargshamn, Söderögården i Långalma, Folkets hus i Österbybruk, Lärkbacken i Gimo och Societetshuset Källör i Östhammar.

Öppna röstmottagningen

- Följ Valmyndighetens instruktion
- Bär band med namnbricka
- Ha instruktioner, rutiner, telefonlista med mera tillhands.

Ta emot väljarens röster

- Följ Valmyndighetens instruktion
- Håll uppsamlingslådan under uppsikt!
- Genomför röstmottagning lugnt och metodiskt
- Anteckna speciella händelser på dagrapporten
- Om någon har frågor som ni inte kan besvara, hänvisa till supporten
- Lämna förtur till ambulerande röstmottagare som vill lämna in mottagna förtidsröster

Avsluta röstmottagningen

- Följ Valmyndighetens instruktion
- Kontrollera att det finns tillräckligt med valmaterial inför kommande röstmottagning – ring supporten om påfyllning behövs
- Meddela även supporten om det finns mottagna röster i nedkopplat läge som inte har kunnat registreras in i systemet.
- Förvara valmaterialet i förvaringslådan
- Ställ i ordning lokalen och töm papperskorgar
- Två personer inväntar PostNords chaufför och överlämnar omslagen (rösterna)
- Lås entrédörren!

Efter sista öppethållandetillfället

- Lägg kvarvarande valmaterial i förvaringslådan
- Ställ allt på lämpligt ställe, för smidig avhämtning
- Lämna tillbaka utkvitterade nycklar/taggar i direkt anslutning till sista arbetspasset.



Lokal instruktion – inför, under och efter valdagen

Förberedelser

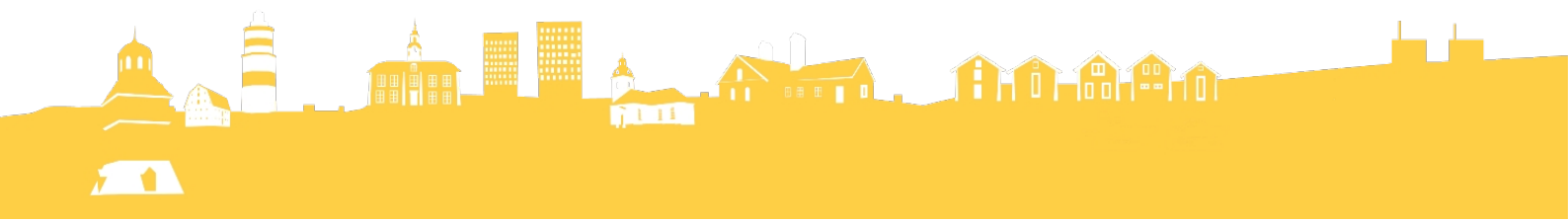
- Genomför Valmyndighetens digitala utbildning. Den hittar du på <https://utbildning.val.se/>
- Delta på den obligatoriska utbildningen som Valkansliet kallar till
- Meddela Valkansliet vilka som ska ha behörighet att rapportera in valresultatet
- Ordförande/ vice ordförande kvitterar ut röstlängd med mera till vallokalerna fredag den 11 september 2026 hos Östhammar Direkt under kontorstid.
- Nyckel/tagg/kod till vallokalen Norrskedika IP lämnas ut direkt via lokalens kontaktperson enligt överenskommelse, se telefonlista.
- Ordförande bestämmer tillsammans med gruppen hur och när iordningställande av lokalen ska ske, förslagsvis dagen innan valdagen
- Möblera vallokalen enligt valnämndens instruktion
- Sätt upp skyltar/ affischer
- Ställ fram valskärmar, valsedelställ och övrig utrustning som behövs för röstmottagningen
-

På valdagen

- Säkerställ fördelningen av arbetsuppgifter samt närvarokontroll. Ring valnämnden om frånvaro finns!
- Fördela arbetsupplägget enligt valnämndens schemaläggning
- Ordförande/ vice ordförande kvitterar ut förtidsröster när PostNord levererar (id-handling behöver uppvisas). Kontrollräkna att antalet förtidsröster stämmer överens med kvittensen och meddela valnämnden hur många ni tagit emot.
- Bär band med namnbricka
- Ha valurna, röstlängd, protokoll, instruktioner, budröstnings-kit, rutiner och telefonlista tillhands vid mottagningsbordet och ha materialet under uppsikt.
- Genomför röstmottagen lugnt och metodiskt.
- Om någon har frågor som ni inte kan besvara, hänvisa till valsupporten
- Följ Valmyndighetens instruktioner

Avsluta röstmottagningen

- Lagg kvarvarande valmaterial i förvaringslådan
- Ställ allt på lämpligt ställe, för smidig avhämtning
- Ställ i ordning lokalen och töm papperskorgar
- Se till att dörrar är låsta innan lokalen lämnas på valnatten.
- Lämna tillbaka utkvitterade nycklar /taggar i direkt anslutning till arbetspasset.



Behöver du hjälp att rösta?

Den 13 september 2026 är det val till riksdag, region- och kommunfullmäktige. Om du inte kan ta dig till en röstningslokal på grund av sjukdom, ålder eller funktionsnedsättning kan du få hjälp att rösta där du är.

Vi kan komma hem till dig eller till exempel till ett särskilt boende.

Boka genom att ringa: 070-213 04 05

Telefonen är öppen: 26–28 augusti och 31 augusti–4 september kl. 14:00–15:00 samt 11–13 september kl. 12:00–16:00.

Röstmottagning sker efter överenskommelse enligt följande:

Gimo	måndag 7 september	kl. 12:00–17:00
Alunda	tisdag 8 september	kl. 14:00–19:00
Österbybruk	onsdag 9 september	kl. 08:00–12:00
Öregrund	lördag 12 september	kl. 10:00–14:00
Östhammar	söndag 13 september	kl. 16:00–19:00

Välkommen med din bokning!

Ambulerande röstmottagare i Östhammars kommun



Utläggning av valsedlar inför allmänna valen 2026

Ställ 1 Partivalsedlar <small>(partinamn)</small> Riksdag (gul)-kommun (blå)- region (vit)	Ställ 2 Partiernas namnvalsedlar <small>(partinamn + kandidatnamn)</small> Riksdag (gul)-kommun (blå)- region (vit)	Ställ 3 Övriga partiers valsedlar
Arbetspartiet - Socialdemokraterna Centerpartiet Kristdemokraterna Liberalerna Lokalpartiet BOA Miljöpartiet de gröna Moderaterna Sverigedemokraterna Vänsterpartiet Blanka	Arbetspartiet – Socialdemokraterna Centerpartiet Kristdemokraterna Liberalerna Lokalpartiet BOA Miljöpartiet de gröna Moderaterna Sverigedemokraterna Vänsterpartiet	