

# Nödvattenplan

## Östhammars kommun

Antaget av	Kommunfullmäktige
Antaget	2023-09-12 och §
Ersätter tidigare version	KF, datum och §
Gäller för	KS, nämnder, bolag/koncernen
Dokumentansvarig	Roll

## Innehållsförteckning

Inledning .....	2
Nödvattenplanen och dess tillämpning.....	3
Mål och syfte.....	3
Intressenter .....	3
Giltighet .....	3
Förvaring och distribution.....	3
Störningar i dricksvattenförsörjningen.....	3
Scenario A) Försämrade dricksvattenkvalitet på grund av mikrobiologisk förorening .....	4
Scenario B) Dricksvattnet påverkat av kemisk förorening.....	4
Scenario C) Inget vatten i ledningsnätet .....	4
Scenario D) Dricksvattenbrist vid långvarig torka eller översvämning .....	5
Scenario E) Kärnteknisk olycka.....	5
Scenario F) El- och vattenförsörjningen slås ut vid höjd beredskap.....	6
Ansvarsförhållanden.....	6
Östhammars kommun, Östhammar Vatten och Gästrike Vatten .....	6
Enskilda.....	7
Ledning och styrning.....	8
Samverkan vid aktivering av kommunens nödvattenplan och Gästrike Vattens operativa nödvattenförsörjningsplan.....	9
Aktivering av nödvattenplaner och initiering av arbete .....	9
Prioriteringsordning .....	10
Prio 1: Liv & hälsa - individer med stort vårdbehov - verksamheter de är beroende av.....	11
Prio 2: Privata hushåll anslutna till kommunalt vatten samt för- och grundskola.....	11
Prio 3: Den breda allmänheten, högstadie-, gymnasieskola och vuxenutbildning.....	11
Prio 4: Verksamheter.....	11
Särskilda prioriteringar i händelse av höjd beredskap, ytterst krig .....	11
Förbestämda platser där nödvatten kan hämtas .....	12
Publika hämtställen för nödvatten.....	12
Stationära vattenkiosker .....	14
Kommunens egna vattentappställen.....	14
Spolposter.....	14
Estimerat nödvattenbehov och förmåga till nödvattenförsörjning .....	14
Källor till nödvatten .....	15
Nödvattenutrustning, transportmedel och logistik .....	15
Bilagor.....	17

## Inledning

Dricksvatten är den allra viktigaste resursen människor behöver för att överleva. Dricksvattenförsörjningen är därmed samhällsviktig och hela kedjan med vattenproduktion och distribution ges högsta prioritet. Ett stort arbete läggs på förebyggande och förberedande arbete och på en drift som kan säkerställa en robust och trygg försörjning - även i kristider. Trots det kan störningar ändå uppstå som gör att vi behöver nödvattenförsörjning. Det kan exempelvis vara naturhändelser, läckor, elavbrott eller sabotage som leder till att dricksvattnets kvalitet försämras eller helt enkelt inte når ut till alla hushåll.

Nödvattenförsörjning innebär att dricksvatten för normal hushållsanvändning måste hanteras och distribueras på andra sätt än genom det ordinarie ledningssystemet. En situation som kräver nödvatten medför ett behov av prioritering utifrån vad som i första hand har påverkan på liv- och hälsa och att upprätthålla samhällsviktiga verksamheter<sup>1</sup>. Nödvattenförsörjningen bygger på ett antal scenarion som har tagits fram med beaktande av händelser som normalt leder till en aktivering av nödvattenplaner. Dessa används i planeringsarbete och behöver övas regelbundet för att stärka den operativa förmågan att hantera olika dricksvattenstörningar.

Samhällets krisberedskap bygger på att alla tar ett ansvar. Östhammars kommun (kommunen) och Gästrike Vatten AB (Gästrike Vatten) har ett ansvar för dricksvattenförsörjning, beredskapsplanering och hantering av allvarliga störningar i de allmänna leveranserna av dricksvatten<sup>2</sup>. I ansvaret ingår att informera om vad en störning kan innebära och ge råd om dricksvattenberedskap. Privatpersoner, verksamhetsutövare och fastighetsägare å sin sida har ett ansvar att vidta förebyggande åtgärder som kan lindra konsekvenserna av en störning och hålla sig à jour om frågor som rör dricksvatten. I händelse av en kris gäller det att vara förberedd för att på egen hand kunna hantera en svår situation och de omedelbara behov som kan uppstå. Notera att nödvattenförsörjning ger avsevärt mindre volymer dricksvatten än vad hushållen normalt konsumerar och att nödvatten i första hand distribueras till de mest sårbara grupperna i samhället. Myndigheten för samhällsskydd och beredskap (MSB) uppmanar alla att ha en beredskap för att klara sig utan samhällets hjälp under en vecka.

I nödvattenplanen beskrivs ansvarsförhållanden, beslutsgång och de prioriteringar som behöver göras när alla inte kan få nödvatten samtidigt. Planen redogör också för vad som gäller när kommunen behöver nödvattenförsörja användare av den allmänna vatten- och avloppsanläggningen och/eller enskilda dricksvattenanläggningar. Innehållet baseras på gällande lagstiftning och råd i Livsmedelsverkets guide för nödvattenplanering.

Vid en aktivering av nödvattenplanen följer alltid information till berörda. Informationen innehåller varningar, anvisningar om hur dricksvattnet ska hanteras och användas, och talar om när och var det blir aktuellt med nödvattenförsörjning.

---

<sup>1</sup> Verksamhet, tjänst eller infrastruktur som upprätthåller eller säkerställer samhällsfunktioner som är nödvändiga för samhällets grundläggande behov, värden eller säkerhet. Exempel: vård och omsorg, barnomsorg, utbildning, livsmedels- och dricksvattenförsörjning, avlopp och avfall, energiförsörjning, finansiella tjänster, information/kommunikation, offentlig förvaltning, kommunikationer, transporter, ordning och säkerhet, räddningstjänst och skydd av civilbefolkningen.

<sup>2</sup> Dricksvatten - det vatten som produceras för att nyttjas som dryck, till matlagning och beredning av livsmedel samt används i livsmedelsproducerande företag. Dricksvattnet ska vara hälsosamt och rent.

## Nödvattenplanen och dess tillämpning

Nödvattenplanen ger riktlinjer för nödvattenförsörjning i kommunen och en gemensam grund för hur en nödsituation ska hanteras. Detta genom att beskriva roller och ansvar inom och utanför kommunens organisation. Vidare ger den förutsättningar för kommunens olika verksamheter att planera mer i detalj för sin egen situation i händelse av brist på dricksvatten.

## Mål och syfte

Målet är att nödvattenplanen ska underlätta en effektiv krishantering vid omfattande och allvarliga störningar i kommunens ordinarie dricksvattenförsörjning. Vidare ska nödvattenplanen fungera som vägledning för samhällsviktiga verksamheter vars ansvar är att upprätta egna krisberedskaps- och kontinuitetsplaner för dricksvattenkriser<sup>3</sup>. Syftet är att klargöra ansvarsförhållanden och trygga nödvattenförsörjningen till prioriterade målgrupper och samhällsviktiga verksamheter i fred, kris och vid höjd beredskap<sup>4</sup>.

## Intressenter

Nödvattenplanen riktar sig primärt till beslutsfattare, chefer och medarbetare på kommunen och Gästrike Vatten som arbetar med dricksvattenfrågor och nödvattenförsörjning. Den är även skriven för intressentgrupper som berörs av (och omnämns i) nödvattenplanen - krisorganisationer, myndigheter, samhällsviktiga verksamheter, privata aktörer och enskilda.

## Giltighet

Kommunfullmäktige fattar beslut om att anta och göra genomgripande förändringar i kommunens nödvattenplan. Kommunstyrelsen ansvarar för att nödvattenplanen förvaltas, revideras och uppdateras – de har också rätt att fatta beslut om redaktionella förändringar. Bilagor till nödvattenplanen och dess revidering fastställs av kommundirektör efter samråd med Gästrike Vatten. Nödvattenplanen ska aktualitetsprövas varje mandatperiod och uppdateras då behov uppstår.

## Förvaring och distribution

En aktuell version av nödvattenplanen ska finnas utskrivet på kommunens och Gästrike Vattens krisledningsplatser. Planen är publik och ska publiceras på kommunens externa webbplats och intranät. Bilagorna 1-4 sekretessmarkeras i linje med offentlighets- och sekretesslag (2009:400). Bilaga 5 innehåller öppen information från offentliga källor.

## Störningar i dricksvattenförsörjningen

Störningar i dricksvattenförsörjningen beror i huvudsak på förorenat vatten, avbrott i leveransen eller dricksvattenbrist. Nedan har de delats upp i 6 scenarion.

---

<sup>3</sup> För verksamhetsspecifika beredskaps- och kontinuitetsplaner ansvarar respektive verksamhet, nämnd eller bolag.

<sup>4</sup> Höjd beredskap är ett samlingsnamn för skärpt beredskap respektive högsta beredskap. Vid skärpt beredskap sker en stegvis upptrappning och omprioritering i statens verksamhet för totalförsvarets behov. Försvarsmakten krigsorganiserar i den omfattning som regeringen beslutar. Statliga myndigheter, regioner och kommuner fortsätter sin ordinarie verksamhet och upprätthåller samhällsviktiga verksamheter så länge som möjligt. Vid högsta beredskap ska totalförsvarsverksamhet bedrivas.

### **Scenario A) Försämrade dricksvattenkvalitet på grund av mikrobiologisk förorening**

En av de största riskerna för dricksvattenförsörjningen är vattenburen smitta, det vill säga förorening med mikroorganismer (virus, bakterier och protozoer).

Problemsituation: Dricksvattnet har verifierats som förorenat på grund av mikrobiologisk aktivitet. Vattnet kan inte längre användas till dryck, tandborstning och livsmedelsberedning utan att först kokas. Vattnet kan användas till dusch, tvätt, disk och toalettspolning.

Konsekvens: I detta scenario råder ingen brist på vatten. Alla dricksvattenabonnenter klarar sitt dagliga behov av dricksvatten genom att koka vattnet.

Hantering av situationen: Inget nödvatten distribueras, däremot ges en kokningsrekommendation till berörda. Kokningsrekommendationen hävs först när vattenprover bekräftar att vattnet håller dricksvattenkvalitet igen. I ett läge då det är ovisst om kokning räcker blir det aktuellt med nödvattenförsörjning fram till dess att kvalitén har säkerställts.

### **Scenario B) Dricksvattnet påverkat av kemisk förorening**

Vissa kemiska ämnen finns normalt i olika halter i dricksvatten, medan andra betraktas som föroreningar som *inte får* förekomma.

Problemsituation: Dricksvattnet har verifierats som förorenat (anmärkning med ett gränsvärde) på grund av en kemisk förorening. Det går *inte* att koka vattnet för att uppnå dricksvattenkvalitet. Beroende på föroreningstyp krävs en bedömning om vattnet kan användas för dusch/bad, tvätt och toalettspolning.

Konsekvens: I detta scenario råder ingen synlig brist på vatten men genom att dricksvattnet har överskridit godkända gränsvärden - och kokning inte är en lösning på problemet - uppstår ändå en dricksvattenbrist och nödvatten behöver distribueras. Om dricksvattnet inte kan användas alls eller krisen blir långvarig krävs stora volymer nödvatten.

Hantering av situationen: Allmänheten uppmanas att aktivera sin egen dricksvattenberedskap och invänta information om var och när nödvatten kan hämtas. Nödvatten distribueras i första hand till de mest sårbara målgrupperna och till samhällsviktiga verksamheter (se prioriteringsordning 1-2) på berörda orter fram till dess att dricksvattenkvalitet kan garanteras.

Notera: På för- och grundskolor och särskilda omsorgsboenden kan vattnet behöva stängas av för att eliminera risken att någon dricker av vattnet av misstag.

### **Scenario C) Inget vatten i ledningsnätet**

Denna typ av störning medför ett totalt avbrott i hela eller delar av dricksvattenförsörjningen. Orsaken kan exempelvis vara elbortfall, en produktionsstörning på ett vattenverk, en allvarlig skada på en huvudvattenledning, ett sabotage eller en större vattenläcka i distributionsnätet.

Problemsituation: Abonnenter anslutna till kommunalt vatten får snart inget vatten alls när de vrider på kranarna, vare sig för konsumtion eller hygienändamål.

Konsekvens: I detta scenario råder det brist på dricksvatten och nödvatten behöver distribueras till publika hämtställen nära de drabbade områdena.

Hantering av situationen: Allmänheten uppmanas att aktivera sin egen dricksvattenberedskap och invänta information om var och när nödvatten kan hämtas. Initialt kan det finnas tryck och vatten i ledningarna, men då dricksvattenkvalitén inte kan garanteras ska vattnet inte användas. Det är viktigt att allmänheten följer de instruktioner som ges. Vid nödvattenförsörjning prioriteras sårbara målgrupper och samhällsviktiga verksamheter (se prioriteringsordning 1-2).

#### **Scenario D) Dricksvattenbrist vid långvarig torka eller översvämning**

Klimatförändringar, väder- och naturhändelser kan leda till långvarig torka eller översvämningar som orsakar dricksvattenbrist i stora områden.

Problemsituation: Långvarig torka kan leda till att privatpersoner med egna brunnar inte får dricksvatten i den mängd de är vana vid. Vid översvämning finns det ofta vatten, men det finns en risk att dricksvattnet kontamineras av ytvatten och därför inte är lämpligt att dricka. När dricksvattnet inte kan användas utan risk för individers hälsa eller skador på miljön uppstår ett nödvattenbehov.

Konsekvens: I detta scenario råder det brist på vatten i ett större område med privata dricksvattenanläggningar. Kommunen har ett geografiskt områdesansvar och vid omfattande och långvariga kriser kan det bli aktuellt med nödvattenförsörjning till dessa privata hushåll.

Hantering av situationen: Allmänheten uppmanas att aktivera sin egen dricksvattenberedskap, spara på det vatten som finns och invänta information om var och när nödvatten kan hämtas. Nödvattenförsörjningen koncentreras till de publika hämtställen som ligger närmast det drabbade området. Det är viktigt för allmänheten att följa de instruktioner som ges samt för kommunen att aktivera ordinarie rutin för dricksvattenbrist i privata dricksvattenanläggningar (bilaga 3).

#### **Scenario E) Kärnteknisk olycka**

Vid en kärnteknisk olycka kan radioaktiva ämnen transporteras med vindarna och riskerar, där de faller ner, att överföras till vatten, växter och djur. Flera olika faktorer, som vindriktning och väderförhållanden, avgör var nedfallet hamnar, hur omfattande spridningen blir och hur mycket dricksvatten som kontamineras.

Problemsituation: Stora områden riskerar att drabbas av nedfall av radioaktiva ämnen. Det kan få allvarliga konsekvenser - inte bara för liv och hälsa, utan också för möjligheterna att producera, förvara och transportera livsmedel.

Konsekvens: Initialt är det svårt att bedöma omfattningen. I detta scenario involveras fler myndigheter, såsom Länsstyrelsen, Jordbruksverket och Strålsäkerhetsmyndigheten, för att hjälpa till att utreda händelsen och dess konsekvenser.

Hantering av situationen: Halter av radioaktiva ämnen i livsmedel och vatten kontrolleras alltid direkt, men kan också behöva kontrolleras under en lång tid efter nedfallet. Händelsen

kan utvecklas på olika sätt. Allmänheten uppmanas att löpande följa nyhetsflödet, ta del av myndigheternas krisinformation och följa de anvisningar kommunen och Gästrikre Vatten ger.

### **Scenario F) El- och vattenförsörjningen slås ut vid höjd beredskap**

Liksom all kritisk infrastruktur utgör el- och dricksvattenförsörjningen militära mål. Förutom krig med väpnade angrepp och invasion kan dricksvattenanläggningar bli föremål för hybrid- och cyberattacker, vilket kan orsaka allvarliga störningar i dricksvattenförsörjningen<sup>5</sup>.

Problemsituation: El- och dricksvattenförsörjningen slås ut i hela länet. Kommunernas och dricksvattenproducenternas samlade resurser räcker inte för att hjälpa alla. Den nationella vattenkatastrofgruppen (VAKA) kan endast nå ut med begränsad hjälp. Situationen riskerar att få allvarliga skadeverkningar på såväl samhällets funktionalitet som på liv, egendom och miljö. Kommunen och Gästrikre Vatten får lita till sin egen operativa förmåga då såväl grannkommuner som samhället i stort har det lika svårt som Östhammars kommun.

Konsekvens: Även om det i en ”krigssituation” inte går att förutse allt som kan hända kan vi anta att händelseförloppet snabbt förändras och eskalerar i både omfattning och tid, och att situationen skapar oro i samhället. Samtidigt måste kommunen prioritera hårdare och anpassa organisation och verksamhet för att svara mot de krav som gäller vid höjd beredskap.

Hantering av situationen: Samhälls- och totalförsvarsviktiga verksamheter prioriteras liksom skyddet av civilbefolkningen. Felavhjälpanse insatser genomförs parallellt med att nödvattenförsörjning aktualiseras. Det kan bli aktuellt att aktivera trygghetspunkter och skyddsrum, ”inrymma” invånare eller utrymma områden. Nödvattentankar placeras på säkra platser. Allmänheten uppmanas att löpande följa händelseutvecklingen - nyhetsflöde och krisinformation - och de anvisningar kommunen och Gästrikre Vatten ger. Alla behöver ta sitt ansvar, samverka och medverka till att lindra konsekvenserna av denna allvarliga situation.

### **Ansvarsförhållanden**

Svensk krisberedskap utgår ifrån ansvarsprincipen, likhetsprincipen och närhetsprincipen. Det innebär att människor ska behandlas lika och att de aktörer som bedriver en verksamhet i vanliga fall också ska hantera krissituationer. Krishantering ska ske så vardagsnära som möjligt. Vid en dricksvattenstörning i kommunen är det flera aktörer som samarbetar.

### **Östhammars kommun, Östhammar Vatten och Gästrikre Vatten**

Koncernen Gästrikre Vatten ansvarar för dricksvattenförsörjningen och avloppshantering i kommunerna Gävle, Hofors, Ockelbo, Älvkarleby och Östhammar. Gästrikre Vatten är ett gemensamt VA-bolag som ägs av de ingående kommunerna. Dotterbolaget Östhammar Vatten AB är VA-huvudman i Östhammars kommun, vilket innebär att den allmänna VA-anläggningen ägs av Östhammar Vatten AB. Moderbolaget Gästrikre Vatten sköter drift av anläggningen på uppdrag av respektive kommun vilket möjliggör stor samverkan i regionen.

---

<sup>5</sup> Försvarsmaktens och Livsmedelsverkets rapport ”Hotbilden mot dricksvatten- och livsmedelsområdet 2022”

**Kommunen** har ett geografiskt områdesansvar och ansvarar för att genomföra förebyggande åtgärder som kan lindra konsekvenserna av en allvarlig störning i dricksvattenförsörjningen. Kommunen har också ett särskilt ansvar för de mest sårbara grupperna inom det geografiska området och för att det finns en prioriteringsordning som svarar mot dessa målgruppers behov. Kommunens miljöenhet ansvarar för kontroll, tillsyn och lovgivning av större dricksvattenanläggningar – både enskilda och allmänna/kommunala. Vidare har kommunen ett ansvar för risk- och sårbarhetsanalys, beredskapsplanering och för att säkerställa kontinuitet i samhällsviktiga verksamheter, även under mycket ansträngda förhållanden som vid en dricksvattenkris. I kommunens ansvar ingår också att säkerställa ett effektivt och säkert mottagande av nödvatten i händelse av kris och att se till att allmänheten får rätt information om hur de ska agera vid en dricksvattenstörning. Som ett led i detta planerar kommunen att se över möjligheten att införa tankvärdar vid publika hämtställen för nödvatten.

**Gästrike Vattens uppdrag** är att säkerställa produktion och distribution av dricksvatten inom beslutat verksamhetsområde för kommunalt VA. Gästrike Vatten garanterar *inte* att ett visst vattentryck eller en viss vattenmängd per tidsenhet alltid kan levereras. Under ansträngda förhållanden ansvarar bolaget för krisinformation gällande dricksvattenstörningens omfattning och för att förse allmänheten inom verksamhetsområdet med dricksvatten genom tillhandahållande av nödvatten. Det görs exempelvis genom utplacering av tankar för hämtning av dricksvatten. Gästrike Vatten ansvarar även för att utbilda kommunens eventuella tankvärdar i dricksvattensäkerhet och nödvattenlogistik.

## Enskilda

**Verksamhetsutövare/näringsidkare** har ett ansvar för den verksamhet de bedriver och särskilt för den som är samhällsviktig och berör liv och hälsa. I ansvaret ingår att säkerställa att det finns risk- och sårbarhetsanalyser samt planer för beredskap och kontinuitet vid dricksvattenkriser. Vid begränsad vattentillgång är anslutna kunder skyldiga att följa Gästrike Vattens anvisningar att exempelvis minska vattenförbrukningen. Verksamhetsutövare med särskilda behov och krav på exempelvis vattenkvalitet, stora vattenvolymer nödvatten och/eller alternativa lösningar för sanitet och hygien behöver säkerställa det i det egna krisförberedande arbetet. Verksamhetsutövare som bedriver samhällskritiska verksamheter där vatten behövs för att säkra liv och hälsa bör i samråd med fastighetsägaren beakta möjligheten att förbereda fastigheten för nödvattenintag. Även tillgång på lämpliga kärl bör säkerställas, liksom att det finns rutiner för hur dricksvatten och kärl ska hanteras.

**Djurägare** är ansvariga att ombesörja dricks- och nödvatten till djur. Nödvatten till djur kan endast i yttersta undantagsfall bli aktuell, under mycket svåra förhållanden som vid långvarig torka, om resurserna räcker till efter det att privata hushåll och samhällsviktiga verksamheter försetts med nödvatten. Lantbrukare med stora djurbesättningar bör beakta alternativ dricksvattenförsörjning och möjligheten att behålla enskilda vattentäkter som reserv.

**Fastighetsägare** har samma skyldigheter som verksamhetsutövare/näringsidkare. Ägare till fastigheter där det bedrivs samhällsviktig verksamhet (t.ex. skolkök, vårdinrättningar och



särskilda boenden) rekommenderas att trycksäkra anläggningarna, förbereda fastigheterna för nödvattenintag och försäkra sig om att det finns lämpliga kärl att tillgå i kris.

**Privatpersoner:** MSB uppmanar alla vuxna och friska individer i Sverige att förbereda sig för att kunna klara sig utan samhällets hjälp under en vecka. I det ingår att ha en hemberedskap, dricksvatten inkluderat, för den eller de personer som finns i hushållet – vuxna, barn och husdjur. När en kommun påverkas av en omfattande dricksvattenstörning kan det ta flera dagar innan nödvatten når ut till platser där allmänheten kan hämta det. Gästrike Vatten och kommunen uppmanar därför alla att följa MSB:s råd ”Preppa för en vecka”<sup>6</sup>. God enskild dricksvattenberedskap bidrar också till att samhället i stort kan klara mycket stora påfrestningar på dricksvattenförsörjningen.

I förberedelserna behöver var och en utgå från sin egen situation, dvs. hur många man är i hushållet, hur stort dricksvattenbehovet är och vilken utrustning man behöver för att hämta och koka vatten i. Förutsättningarna kan skilja stort beroende på var och hur man bor, grannsamverkan och möjligheter att hantera och bereda sitt vatten. Det vatten som distribueras som nödvatten är ransonerat och kommer i betydligt mindre mängder än vad ett hushåll normalt konsumerar. Vid nödvattenförsörjning uppmanas var och en att hämta sitt dricksvatten i ett eget medhavt kärl vid en anvisad plats. Dunkar med lock och bärhandtag rekommenderas då de är praktiska och lämpliga ur hygiensynpunkt. Vid de publika hämtställena för nödvatten ges information som underlättar logistiken på platsen.

### **Dricksvattenbrist i privata dricksvattenanläggningar**

Privata dricksvattenanläggningar har kommunen/Gästrike Vatten i normalläget inget ansvar för. Den enskilde är ansvarig för sin egen dricksvattenförsörjning och behöver ta höjd för att kunna klara sig en längre tid utan hjälp från samhället. I särskilda fall, som vid långvarig torka som leder till dricksvattenbrist i ett större område, kan privatpersoner uppmanas att hämta vatten vid anvisat ställe, till exempel Gästrike Vattens vattenkiosker, tappställena i kommunala byggnader eller tillfälligt uppställda vattentankar. I bilaga 3 ”Rutin vid dricksvattenbrist i privata dricksvattenanläggningar” beskrivs beslutsgång och kontaktvägar.

## **Ledning och styrning**

Enligt ansvars-, likhets- och närhetsprincipen ska samhällsstörningar omhändertas i, och av, den verksamhet som drabbas. Vid störningar i den kommunala vattenförsörjningen är det Gästrike Vatten som leder det avhjälpande arbetet och ger information kopplad till störningen. Kommunen har det övergripande ansvaret att se till att krishändelser inom det geografiska området leds, hanteras och samordnas. Om en störning drabbar fler verksamheter, förväntas bli långvarig eller utvecklas till en kris aktiveras såväl olika aktörers egna krisplaner som kommunens krisledning enligt plan för ledning och samordning vid samhällsstörning<sup>[1]</sup>. Vid en dricksvattenstörning som kräver nödvattenförsörjning aktiverar kommunen även sin

---

<sup>6</sup> Mer information om hemberedskap finns på MSB:s webbplats: <https://www.msb.se/sv/rad-till-privatpersoner/forbered-dig-for-kris/hemberedskap---preppa-for-en-vecka/>

<sup>[1]</sup> Plan för ledning och samordning vid samhällsstörning, antagen av kommunstyrelsen i Östhammars kommun 2019-05-28. I planen framgår hur kommunens krisledning är organiserad.

nödvattenplan (detta dokument) och Gästrike Vatten sin operativa nödvattenförsörjningsplan. Vidare har kommunens olika verksamheter beredskaps- och kontinuitetsplaner för att hantera dricksvattenstörningar.

### **Samverkan vid aktivering av kommunens nödvattenplan och Gästrike Vattens operativa nödvattenförsörjningsplan**

- **Tjänsteman i beredskap (TiB) – kommunen:**
  - *Tar emot larm, verifierar, initierar och samordnar det inledande arbetet utifrån kommunens nödvattenplan.*
  - *Vid bedömt behov av omfattande nödvattenförsörjning etablerar TiB kommunens Inriktning- och samordningsfunktion (ISF).*
- **Chef<sup>7</sup> respektive Beredskapsledare – Gästrike Vatten:**
  - *Under ordinarie arbetstid: Chef*
    - *Tar emot larm, verifierar, initierar och samordnar det inledande arbetet utifrån Gästrike Vattens operativa nödvattenförsörjningsplan*
    - *Vid bedömt behov av omfattande nödvattenförsörjning etablerar chef Gästrike Vattens störnings- eller krisledning*
  - *Utanför ordinarie arbetstid: Beredskapsledare*
    - *Tar emot larm, verifierar, initierar och samordnar det inledande arbetet utifrån Gästrike Vattens operativa nödvattenförsörjningsplan*
    - *Vid bedömt behov av omfattande nödvattenförsörjning etablerar Beredskapsledare Gästrike Vattens störnings- eller krisledning*
- **Inriktning- och samordningsfunktion – kommunen:**
  - *Om bedömning att det föreligger behov av ytterligare informationsutbyte eller inriktning och samordning etablerar TiB ISF:en vid kommunen.*
  - *Beredskapsledare, chef eller samverkansfunktion vid störnings- eller krisledning inom Gästrike Vatten kan påkalla behov av ISF vid kommunen.*
  - *Beredskapsledare, chef eller samverkansfunktion inom Gästrike Vattens störnings- eller krisledning kan vid behov delta i kommunens ISF.*
- **Störnings- eller krisledning – Gästrike Vatten:**
  - *Om bedömning att det föreligger behov av ytterligare informationsutbyte eller inriktning och samordning etablerar chef eller beredskapsledare störnings- eller krisledning vid Gästrike Vatten.*
  - *TiB eller samverkansfunktion inom kommunens ISF kan vid behov delta i Gästrike Vattens störnings- eller krisledning.*
- **Samverkansfunktion:**
  - *Respektive aktör har i sin särskilda ledningsorganisation en samverkansfunktion vars huvudsakliga uppgift är att upprätthålla samverkan mellan aktörerna vid samhällsstörning.*

### **Aktivering av nödvattenplaner och initiering av arbete**

Kommunen nås årets alla dagar, dygnets alla timmar genom beredskapsfunktionen TiB. Denne har till uppgift att *ta emot larm* från GVAB:s Beredskapsledare, chef eller

---

<sup>7</sup> Med Chef avses särskilda utsedda chefer på Gästrike Vatten med mandat att aktivera nödvattenförsörjning. Cheferna finns namngivna i Gästrike Vattens operativa nödvattenförsörjningsplan och kommunen ska hållas informerade om vilka de är.

samverkansfunktion vid GVAB:s störningsledning/krisledning. TiB *verifierar larmet* och vid behov *initierar* särskild ledning genom inrättande av kommunens ISF.

Gästrike Vatten nås årets alla dagar, dygnets alla timmar genom Gästrike Vattens växelnummer. TiB vid Östhammar kommun respektive Beredskapsledare eller chef vid Gästrike Vatten har mandat att ta beslut och aktivera respektive nödvattenplan samt påbörja arbetet att mobilisera förutsättningar för nödvattenförsörjning. Respektive aktör har etablerade kontaktvägar i form av telefonnummer för aktivering av nödvattenplaner och initiering av arbete med nödvattenförsörjning.

### **Löpande samverkan inom ramen för ledning av organisationerna på särskilt sätt – krisledning**

I de fall behovet av nödvattenförsörjningen bedöms omfattande eller särskilt tidskrävande etableras särskilda ledningsförhållanden inom respektive organisation. Kommunen etablerar ISF i syfte att skapa förutsättningar för såväl inriktning som samordning utifrån interna och externa behov samt främjande av informationsutbyte mellan parterna. Gästrike Vatten kan påkalla behov av ISF hos kommunen, men beslut om etablering ligger hos kommunen. Gästrike Vatten etablerar störnings- eller krisledning i syfte att skapa förutsättningar för såväl inriktning som samordning utifrån interna och externa behov samt främjande av informationsutbyte mellan parterna. Kommunen kan påkalla behov av störnings- eller krisledning inom Gästrike Vatten, men beslut om etablering ligger hos Gästrike Vatten.

Inom respektive aktörs särskilda ledningsorganisation finns en *samverkansfunktion* vars huvudsakliga uppgift är att upprätthålla samverkan mellan aktörerna vid samhällsstörning, såsom omfattande behov av nödvattenförsörjning. Respektive aktör har särskilt etablerade kontaktvägar i form av telefonnummer och email för att säkerställa samverkan mellan parterna.

### **Kriskommunikation**

Vid nödvattenförsörjning ska GVAB och kommunen samstämmt kommunicera problembild, varningar och råd till allmänheten. Likaså ska allmänheten informeras när faran är över och dricksvattenförsörjningen åter fungerar som vanligt. Vid budskapsformulering ska hänsyn tas till prioriterade målgruppers informationsbehov och i övrigt följa kommunens och GVAB:s kriskommunikationsplaner.

### **Länsstyrelsens roll**

Vid allvarliga och omfattande dricksvattenstörningar som drabbar flera kommuner samtidigt har Länsstyrelsen en nyckelroll i att samordna krisarbetet så att kommunerna kan koncentrera sig på att hantera konsekvenserna av en händelse. Stödet kan handla om att ta in extern hjälp eller att prioritera hur resurser ska fördelas över kommungränser. Länsstyrelsen har också en uttalad roll att samordna krisarbetet vid en kärnteknisk olycka och vid höjd beredskap.

### **Prioriteringsordning**

I en kritisk situation då nödvatten inte kan nå alla samtidigt behöver kommunens krisledning prioritera så att de mest sårbara målgrupperna får dricksvatten först. Inriktningen för prioriteringen har sin utgångspunkt i rådande lagstiftning, bestämmelser och samhällets

skyddsvärden; värnandet och skyddet av människors liv och hälsa, samhällets funktionalitet, demokrati, rättssäkerhet, mänskliga fri- och rättigheter, miljö och ekonomiska värden. Ingen inbördes prioritering görs inom respektive prioriteringsgrupp 1-4.

### **Prio 1: Liv & hälsa - individer med stort vårdbehov - verksamheter de är beroende av**

Högsta prioritet har individer med stora vårdbehov som behöver vatten för dryck, mat, hygien och omvårdnad samt samhällsviktiga verksamheter som hjälper dessa målgrupper att få det. Sektor Omsorg har krisberedskaps- och kontinuitetsplaner för de grupper de har ett särskilt ansvar för.

- Särskilda boenden, gruppboendestäder enligt LSS och serviceboendestäder enligt SoL
- Enskilda med hemtjänst
- Enskilda under särskilda omständigheter
- Vårdcentrum Östhammar, vårdcentraler (Regionen har en egen nödvattenplan.)
- Kommunens strategiska kriskök (Kommunens måltidsenhet har en beredskapsplan för hur krisköken kan försörja prioriterade målgrupper med enklare måltider/dryck i kris.)

### **Prio 2: Privata hushåll anslutna till kommunalt vatten samt för- och grundskola**

Prioritetsgrupp 2 omfattar privata hushåll anslutna till kommunalt VA, barn och elever i för- och grundskola samt aktörer och personal som kan leda krisarbetet och ge behövande stöd.

- Privatpersoner boende i fastigheter anslutna till kommunalt vatten
- Personal, barn och elever i för- och grundskola (Sektor Bildning har krisberedskaps- och kontinuitetsplaner för kommunens skolor.<sup>8</sup>)
- Krisledning - kommunhuset Östhammar
- Trygghetspunkter i drabbade tätortsområden

### **Prio 3: Den breda allmänheten, högstadie-, gymnasieskola och vuxenutbildning**

Prioritetsgrupp 3 omfattar alla privata hushåll samt äldre elever och personal i skolor.

- Elever och personal i högstadiet, gymnasieskola samt vuxenutbildning
- Privatpersoner som saknar boende med anslutning till kommunalt vatten

### **Prio 4: Verksamheter**

Prioritetsgrupp 4 omfattar verksamheter som är viktiga för samhällets funktionalitet och/eller kan lindra effekterna av en allvarlig kris.

- Personal vid Räddningstjänsten (Räddningstjänsten har en egen nödvattenplan)
- Personal vid Forsmarks Kraftgrupp AB (Forsmark har en egen nödvattenplan)

### **Särskilda prioriteringar i händelse av höjd beredskap, ytterst krig**

Följande prioriteringar utgår från de särskilda krav och omständigheter som råder när Sverige går upp i höjd beredskap, ytterst krig, då totalförsvarsviktig verksamhet<sup>9</sup> ska prioriteras:

- **Prioriterade målgrupper:** Mat- och dricksvattenförsörjning till civilbefolkning, evakuerade, flyktingar, sårbara grupper och individer som inte kan försörja sig själva.
- **Skyddsrumssökande:** Nödvatten distribueras till publika hämtställen på orter där skyddsrum finns. Vid beredskapslarm ska dricksvatten vara påfyllt i särskilda kärl.

<sup>8</sup> Vid en allvarlig dricksvattenstörning som berör flera skolor ska nödvattenförsörjningen till personal och yngre elever i förskola och grundskola (elever upp till 12 år) prioriteras först.

<sup>9</sup> Totalförsvar - den militära verksamhet (militärt försvar) och civila verksamhet (civilt försvar) som behövs för att förbereda Sverige för krig. Totalförsvarsviktig är all verksamhet som krävs för att tillgodose totalförsvarets kritiska behov i händelse av höjd beredskap och krig.

- **Försvarmakten:** Kommunen/det civila försvaret ska ge stöd till det militära försvaret och förse dem med nödvändiga förnödenheter utifrån behov.
- **Räddningstjänsten:** Vid behov, bistå räddningstjänsten i deras samhällsuppdrag.
- **Forsmarks Kraftgrupp AB:** Vid behov, bistå Forsmark i deras samhällsuppdrag.

## **Förbestämda platser där nödvatten kan hämtas**

### **Publika hämtställen för nödvatten**

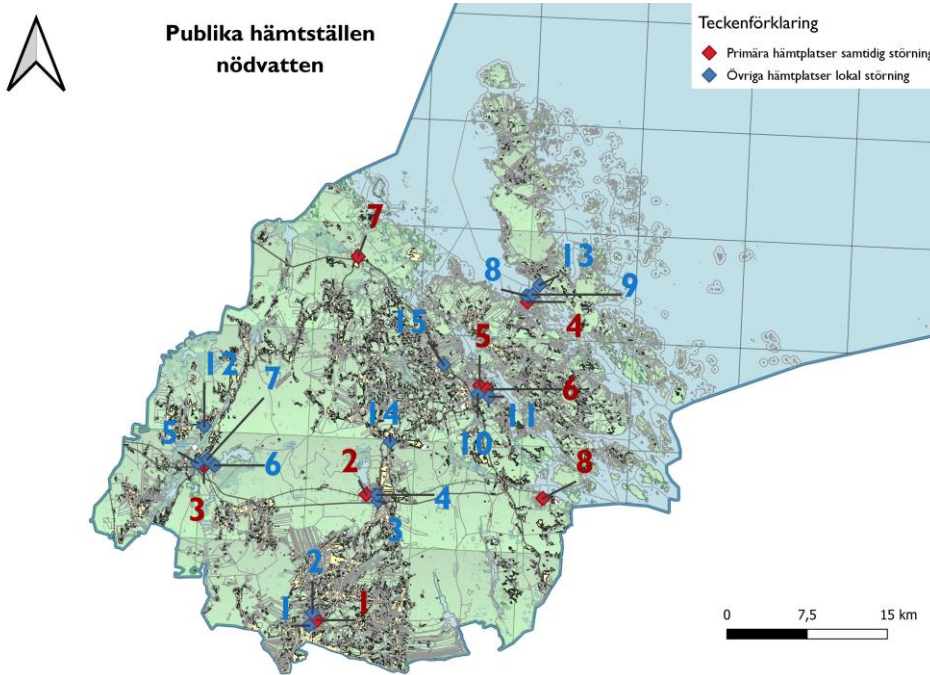
Platserna för kommunens publika hämtställen för nödvatten är strategiskt valda för att fungera för den logistik som krävs i en nödvattensituation. Vid en större dricksvattenstörning som drabbar hela kommunen kommer nödvattentankar att placeras ut, geografiskt spridda, på orter där många människor bor. Om endast en del av kommunens invånare berörs koncentreras insatserna dit. Alla publika hämtställen är förbestämda på ändamålsenliga platser.

I den lokaliseringsanalys som föregått valet av platser har hänsyn tagits till befolkningstäthet, antal abonnenter anslutna till kommunalt vatten, tillgänglighet, närhet till kommunikationer och parkeringsmöjligheter. Platserna är även valda utifrån var kommunen driver samhällsviktiga verksamheter och kan aktivera trygghetspunkter och strategiska kriskök. Platserna svarar mot Gästrike Vattens krav på framkomlighet och har den yta som behövs för att hantera nödvattnet. Vidare har säkerhetsaspekter och skydd av nödvattentankar beaktats, dels för att minska risken för skadegörelse och sabotage, dels för att säkra dricksvattnets kvalitet och underlätta logistiken för människor som ska hämta dricksvatten på platserna.

### **Publika hämtplatser för nödvatten vid en samtidig dricksvattenstörning i kommunen:**

1. **Olandsskolan Alunda**
2. **Bruksgymnasiet Gimo**
3. **Österbyskolan Österbybruk**
4. **Öregrunds skola**
5. **Frösåkersskolan Östhammar**
6. **Kommunhuset Östhammar**
7. **Vattenfallsgymnasiets parkering Forsmark**
8. **Folkets Hus Hargshamn**

Orterna är listade utan inbördes ordning. Siffrorna (rödmarkerade) refererar till översiktskartan nedan.



*OBS! Antal hämtplatser bestäms utifrån varje enskild dricksvattenkris, vilka områden störningen berör och hur dricksvattenkvaliteten påverkats. Även tiden för hur snabbt nödvatten kan levereras till de olika platserna kan variera kraftigt. Invånare uppmanas därför att inhämta information från Gästrike Vatten och kommunen om var och när nödvattnet distribueras, för att sedan ta sig till anvisat hämtställe.*

*Fram till dess att nödvattenförsörjningen är igång är allmänheten hänvisad till sin egen dricksvattenberedskap.*

**Vid lokala dricksvattenstörningar kan kompletterande publika hämtställen aktiveras på den ort som berörs.**

1. Olandsgården Alunda
2. Grusplan Korsängsvägen/fotbollsplanerna Alunda
3. Solängsgatan gamla skolområdet Gimo
4. Centrum Apotekets baksida Gimo
5. Folkets hus Österbybruk
6. Österbybruks camping
7. Brandstationen Österbybruk
8. SLU kustlaboratoriet Öregrund
9. Karlaplan Öregrund – korsning Kaptensgatan-Karlavägen-Fjällgatan
10. Mariebergs förskola Östhammar
11. Kommunförrådet Östhammar
12. Films Skola
13. Parkering färjeläget Gräsö
14. Hökhuvuds kyrka
15. Parkering mitt emot Norrskedika Idrottsplats

Orterna är listade utan inbördes ordning. Siffrorna (blåmarkerade) refererar till översiktskartan ovan.

*OBS! Vid händelse av resursbrist och en samtidig dricksvattenkris i hela kommunen prioriteras tätortsområden med många VA-an slutna hushåll.*

För närmare orientering, se kommunens externa webbplats [www.osthammar.se](http://www.osthammar.se) där kartan ovan och fler kartbilder har tillgängliggjorts i ett mer överskådligt och klickbart format.

## **Stationära vattenkiosker<sup>10</sup>**

Gästrike Vatten har från och med sommaren, 2023, stationära vattenkiosker (tankstationer för vatten) vid vattenverken i Östhammar och Gimo. Vattenkioskerna, som främst tillhandahåller tekniskt vatten är vädersäkrade för sommar- och vinterbehov och placerade på ställen med tillräcklig kapacitet i ledningsnätet. Backventiler och återströmningsskydd förhindrar att smitta kan komma in i näten. I vissa situationer kan kioskerna fungera som hämtställen för nödvatten. För privatpersoner är det gratis att hämta mindre mängder vatten i egna medhavda kärl.

## **Kommunens egna vattentappställen**

Kommunen har under 2023 etablerat ett eget vattentappställe (även kallad vattenautomat) på försök vid Sven Persson-hallen i Öregrund. Vid platsen finns en kran att hämta dricksvatten ifrån. Vattentappstället kan användas både sommar och vinter. Förutsett att en dricksvattenstörning inte har påverkat vattenautomaten kan denna användas som hämtställe för nödvatten. Detta är en betaltjänst som kan användas av alla privatpersoner. Om försöket faller väl ut kan det bli aktuellt att etablera vattenautomater på fler orter. Det är kommunen som sköter om vattenautomaten, ser till att det används på rätt sätt och gör kontroller av dricksvattenkvalitén.

## **Spolposter**

I vissa situationer, som när det finns dricksvatten i delar av ledningsnätet, kan brandvattenposter förses med brandposthuvuden och användas för nödvattenförsörjning. Allmänheten kommer att informeras om vilka brandposter som öppnas när detta blir aktuellt.

## **Estimerat nödvattenbehov och förmåga till nödvattenförsörjning**

Behovet av nödvatten varierar beroende på vilken typ av dricksvattenstörning som uppstår. I ett värsta scenario då hela kommunen behöver nödvattenförsörjas kommer mycket stora mängder nödvatten att behövas. Sannolikheten för att detta skulle inträffa bedöms som låg och dagens nödvattenförsörjning är heller inte dimensionerad för detta scenario. Ambitionsnivån är att inom rimlig tid klara nödvattenförsörjningen till VA-an Slutna abonnenter och samhällsviktiga verksamheter i prioritetsgrupp 1 och 2. Vid lokala kriser som berör en ort kan flera publika hämtställen aktiveras.

Distribution av nödvatten kommer i praktiken att ske enligt prioriteringsordningen så långt tillgängliga resurser räcker. Beroende på störningens art och om störningen är lokal, spridd i hela kommunen eller innefattar fler av Gästrike Vattens medlemskommuner kommer nödvattnet att räcka olika långt.

Beräkningar har gjorts av vilken volym nödvatten som behövs för kommunens privata hushåll och samhällsviktiga verksamheter (redovisas i bilaga 1). För privata hushåll utgår beräkningarna från antalet invånare (dagens cirka 22 500 invånare), generella uppskattningar

---

<sup>10</sup> Läs mer om vattenkiosker och dess funktion på Gästrike Vattens webbplats: Vattenkiosk - Gästrike Vatten (gastrikevatten.se)

för vattenförbrukning och individers behov av nödvatten enligt Livsmedelsverkets guide för planering av nödvattenförsörjning<sup>11</sup> (Informationen finns sammanställd i bilaga 5).

Cirka 60 procent av kommunens invånare bor i någon av de fem större tätorterna. Flest invånare har Östhammar. Därefter följer Gimo, Alunda, Österbybruk och Öregrund. Cirka 7 procent av kommunens invånare bor på mindre orter. Störst är Hargshamn. Därefter kommer Dannemora, Ekeby, Film, Forsmarks bruk, Gräsö kyrktrakt, Hargs bruk, Hökhuvud, Norrskedika, Skoby, Söderboda och Valö.

En tredjedel av kommuninvånarna bor på landsbygden och har enskild vattenförsörjning och avloppshantering. Sommartid ökar invånarantalet markant med sommargäster, bland annat i Öregrund och på Gräsö. Vattenbehovet är som störst samtidigt som vattentillgången i grundvattenmagasinen är som minst. Grundvattentillgången är begränsad i hela kommunen, särskilt i de östra delarna.

För samhällsviktiga verksamheter krävs vanligen större volymer nödvatten än för privata hushåll, och en annan logistik. Vid uppskattningarna av kommunens nödvattenbehov för samhällsviktiga verksamheter har behovet inventerats för respektive verksamhet; vård- och omsorgsboenden, skolor, strategiska kriskök, vårdcentrum, skyddsrum, trygghetspunkter samt för personal i krisledning, på Räddningstjänsten och i Forsmark (redovisas i bilaga 1).

## **Källor till nödvatten**

I kommunen finns ett flertal kommunala dricksvattentäkter och vattenverk; Alunda, Gimo, Hargshamn, Hökhuvud, Öregrund, Österbybruk och Östhammar har alla separata anläggningar för sin kommunala dricksvattenförsörjning. En del orter har flera vattentäkter och Alunda och Österbybruk får, utöver från lokala dricksvattentäkter, även vatten från Uppsalaåsen via en överföringsledning från Örbyhus i Tierps kommun.

I och med att det finns ett flertal vattentäkter och vattenverk i kommunen finns det möjlighet att vid behov av nödvatten i en tätort hämta vatten från en av de andra tätorterna inom kommunen. Utöver den möjlighet till alternativa vattenkällor som det innebär finns även möjlighet att hämta nödvatten från kommunala dricksvattenanläggningar i närliggande kommuner samt från större privata vattentäkter. Under vissa omständigheter kan det även bli aktuellt att köpa in förpackat vatten.

## **Nödvattenutrustning, transportmedel och logistik**

För att upprätta en nödvattenförsörjning när behovet uppstår är det viktigt att förfoga över viss egen utrustning. Det kan vara små och stora nödvattentankar, tankar med möjlighet till tryckstegring och tankar på vagn eller på lastväxlarflak för förflyttning av dricksvatten längre sträckor. Likaså är det viktigt att redan innan krisen veta om det finns möjlighet att låna eller hyra utrustning. Vidare behövs kunskap om logistik och beräkningar av hur stora volymer nödvatten som i praktiken kan levereras på kort respektive lång sikt, och inom hur många

---

<sup>11</sup> Stödmaterial & Exempel Guide för planering av nödvattenförsörjning: guide\_stodmaterial\_o\_exempel.pdf (livsmedelsverket.se)



timmar den första leveransen av nödvatten är möjlig att genomföra under olika förhållanden.

**Egen nödvattenutrustning:** Med egen utrustning kan nödvattenförsörjningen snabbare påbörjas och konsekvenserna för de målgrupper och verksamheter som är mest känsliga för avbrott i dricksvattenförsörjningen minskas. Egen utrustning är också en planeringsförutsättning för omfattande dricksvattenstörningar eller krig och krigsfara<sup>12</sup> då möjligheterna att få tillgång till externa resurser minskar och den egna utrustningen sannolikt är den enda tillgängliga. Kommunen och Gästrikre Vatten har redan idag tillgång till nödvattenutrustning som kan användas vid olika dricksvattenstörningar men i ett värsta scenario - då stora delar av kommunens dricksvattenförsörjning skulle slås ut – krävs ytterligare resurser.

**Extern hjälp:** Vid en större dricksvattenkris som påverkar många och riskerar liv och hälsa finns möjligheten att be om hjälp, men det kan inte förutsättas att hjälpen alltid går att få. Kommunen har liksom grannkommunerna Norrtälje, Uppsala och Tierp och de andra ägarkommunerna inom Gästrikre Vatten-koncernen (Gävle, Ockelbo, Hofors och Älvkarleby) möjlighet att hjälpa varandra vid större dricksvattenstörningar.

Vid en större dricksvattenkris eller katastrof kan hjälp också avropas från den **nationella vattenkatastrofgruppen VAKA**<sup>13</sup>. VAKA nås dygnet runt via 020 - 30 20 30. VAKA har ett brett nätverk med experter som kan bistå med rådgivning, expertstöd och coaching. Kommunens miljöchef har mandat att avropa resurser. Kommuner kan också låna utrustning för nödvattenförsörjning. Nationella lager finns på flera platser i landet och kan lämnas ut när som helst på dygnet. Alla kommuner kan nås på cirka 6 timmar. Kommunerna står för kostnaderna för transporter och återställning av utrustning. Materielen är lagrad i 20-fots containrar av typen sjöcontainer. De står på lastväxlarflak vilket gör det möjligt för kommuner att själva hämta utrustning med lastbil.

Det finns två typer av containrar med s.k. combotankar och utrustning anpassat för sommar- respektive vinterbehov. Utrustningen består av plastsäckar ("liners") och kranpaket. Säckarna som rymmer 1060 liter vatten är sterila och oanvända vid leverans och de kan fyllas på och tömmas flera gånger. Vid avslutad insats kasseras säckarna och ersätts med nya. Enligt Livsmedelsverket (2022) finns totalt 1053 combotankar. De kan ge cirka 350 000 människor tillgång till 3 liter dricksvatten/dygn vid påfyllning en gång/dygn. Till nödvattentankarna finns skyddshuvor märkta "Dricksvatten". I vintercontainrar finns elverk, värmemattor och varmhuvor som motverkar frysning av dricksvattnet samt en extra kran. För urlastning behövs hjullastare eller truck med lastgafflar. För att dra fram staplarna med tankar till dörrkanten på containrar behövs handpallyftare eller handtruck. För att få upp combotankarna till användbar höjd behövs minst 3 lastpallar per tank eller kajkant.

**Logistiken** vid nödvattenförsörjning ser olika ut beroende på vilken utrustning och vilka resurser och transportmedel som bedöms vara ändamålsenliga i varje unik kris. Små

---

<sup>12</sup> Källa: Handbok i krisberedskap och civilt försvar för dricksvatten

<sup>13</sup> Källa Livsmedelsverket, VAKA

nödvattentankar är lätta att flytta med släpkärra. För att flytta stora nödvattentankar krävs lastbil och lastväxlarflak. För transport av nödvatten till de större tankarna används tankbil. I ett skarpt läge då externa resurser används, t.ex. från VAKA, anpassas logistiken för detta. Den logistiska kedjan för nödvattenförsörjning ses löpande över. Svaga länkar förstärks och kritiska beroenden identifieras. Insattiderna mellan en konstaterad dricksvattenkris och operativ nödvattenförsörjning kan på så sätt löpande förbättras.

Privata hushåll förses med nödvatten från utställda tankar. Nödvattentankarna fylls på kontinuerligt så länge behov och resurser finns. Vid långvariga kriser kan flera tankar behöva ställas upp. Endast samhällsviktiga verksamheter i kategorin prioritet 1 vars fastigheter förberetts för nödvattenintag kan få nödvatten distribuerat från tankbil direkt in till fastigheten.

## Bilagor<sup>14</sup>

- **Bilaga 1 (sekretessbelagd): Lokaliseringsanalys och beräkningar av nödvattenvolymer** innehåller information om den lokaliseringsanalys som ligger till grund för val av plats för publika hämtställen för nödvatten samt beräkningar av nödvattenvolymer för kommunens invånare och samhällsviktiga verksamheter.
- **Bilaga 2 (sekretessbelagd): Åtgärdsplan för stärkt operativ förmåga 2023–2026** innehåller identifierade åtgärder, investeringsbehov och möjliga samarbeten som successivt kan bidra till att stärka kommunens och Gästrike Vattens operativa förmåga att hantera allvarliga dricksvattenstörningar.
- **Bilaga 3 (sekretessbelagd): Rutin vid dricksvattenbrist i privata dricksvattenanläggningar** beskriver beslutsgång och kontaktvägar för särskilda händelser, som långvarig torka eller översvämning, som kan förorsaka dricksvattenbrist i privata dricksvattenanläggningar utanför Gästrike Vattens verksamhetsområde.
- **Bilaga 4 (sekretessbelagd): Körschema vid nödvattenförsörjning** innehåller mer detaljerad information om logistik, kapacitet och de platser där nödvattentankar ska ställas upp enligt fastställd prioriteringsordning.
- **Bilaga 5 (öppen information): Generella uppskattningar för vattenförbrukning** är sammanställd med information från offentliga källor som kommunen har använt för att estimerat behovet av nödvattenvolymer för individer och samhällsviktiga verksamheter. Sammanställningen innehåller även exempel på djurs normala dricksvattenbehov. Bilagan är publik och kan användas vid nödvattenplanering.

---

<sup>14</sup> Bilagorna 1-4 har sekretessmarkerats då de innehåller detaljerad information som i en aggregerad form bedöms som säkerhetskänslig och vars olika delar ingår i risk- och sårbarhetsanalyser (RSA).