

## Plan för ledning och samordning vid samhällsstörning



Antagen av kommunstyrelsen i Östhammars kommun 2019-05-28, §

## Innehåll

Inledning.....	4
Höjd beredskap .....	4
Kärnteknisk händelse .....	4
Giltighet .....	4
Ansvar.....	5
Förvaring och distribution .....	5
Grundprinciper för kommunens krisledningsarbete.....	5
Ansvars-, likhets- och närhetsprinciperna.....	5
Geografiskt områdesansvar .....	5
Mål för kommunens krisledning .....	6
Inriktningsmål.....	6
Verksamhetsmål.....	6
Viktiga begrepp .....	6
Extraordinär händelse .....	6
Kris.....	6
Höjd beredskap .....	6
Samhällsstörningar .....	6
Samhällsviktig verksamhet .....	7
Krisberedskap .....	7
Krishantering .....	7
Kriskommunikationen .....	7
Inriktning .....	7
Samordning .....	7
Ledning .....	7
Samverkan .....	7
Gemensamma grunder för samverkan och ledning vid samhällsstörning.....	8
Syfte.....	8
Aktörsgemensamt .....	8
Ett aktörsgemensamt språk .....	8
Kontaktpunkt.....	8
Inriktnings- och samordningsfunktion, ISF.....	9

Stab.....	9
Östhammars kommuns krisorganisation .....	10
Ansvar och roller inom Östhammars kommun .....	11
Krisledningsnämnden.....	11
Deltagare .....	11
Ansvar .....	11
Uppgifter .....	11
Lokaler och teknisk utrustning .....	12
Dokumentation.....	12
Kommunledningsförvaltningens roll före, under och efter en kris.....	12
Kommundirektör .....	12
Tjänsteperson i beredskap (TiB).....	12
Alarmering av TiB ska ske när.....	13
Talespersoner .....	13
Avslut av krishanteringsarbetet .....	13
Beslut om avslut och återgång till normal organisation.....	13
Inriktnings- och samordningsfunktionen (ISF) .....	13
Fasta roller och funktioner .....	14
Övriga kopplade funktioner till en stab (beroende på händelsens omfattning).....	14
Budskap .....	14
Stabsfunktion .....	14
Värdskap för inriktnings- och samordningsarbete/stab.....	15
Dokumentation och rapportering .....	15
Utvärdering och kunskapsåterföring.....	15
Förvaltningarnas arbete vid en samhällsstörning .....	15
Ledamöter och ersättare.....	15
Ansvar.....	16
Uppdrag.....	16
Kommunala bolag och stiftelser.....	16
Östhammars kommuns externa resurser.....	16
POSOM .....	16
Lokalt krishanteringsråd (LKR).....	16
Frivilliga resursgruppen (FRG) .....	16
C-sam nätverk.....	17

## Inledning

Denna plan beskriver hur Östhammars kommun ska organisera, leda, samordna, samverka och kommunicera vid en kris och en extraordinär händelse i fredstid och höjd beredskap, på en central nivå.

Denna plan följer Myndigheten för samhällsskydd och beredskap ”Gemensamma grunder för samverkan och ledning vid samhällsstörningar”. Där finns ett gemensamt uttryck *samhällsstörningar* för alla delar av hotskalan, det vill säga olyckor, kriser och krig. Denna plan ska även användas vid samhällsstörningar som inte betecknas som extraordinära händelser i lagens mening, men ändå utsätter kommunens organisation, eller delar av den, för stor påfrestning. Vid en sådan händelse krävs inte att krisledningsnämnden träder i funktion utan händelsen kan hanteras av den normala organisationen.

Primär målgrupp för planen är politiker och tjänstemän. Planen ska också användas som information till samverkande aktörer för hur samhällsstörningar gemensamt i Östhammars kommun ska hanteras. Planen syftar till att ge en övergripande beskrivning och information om Östhammars kommuns hantering av samhällsstörningar. Som operativt stöd finns rutiner, larmlistor samt checklistor för olika funktioner i krisorganisationen. Behörighetsstyrningen av dessa dokument ligger under Tjänsteperson i Beredskap (TiB) funktionsansvar.

Denna plan kompletteras av motsvarande planer för hantering av samhällsstörningar för de olika nämnderna och bolagsstyrelserna i kommunen. Dessa planer fastställs av respektive nämnd och bolagsstyrelse.

### Höjd beredskap

Lag 2006:544 gäller även vid höjd beredskap. Regeringen kan fatta beslut om höjd beredskap om Sverige är i krigsfara enligt Lag om totalförsvaret och höjd beredskap (1996:1470).

Vid ett förändrat säkerhetspolitiskt läge ska planen för extraordinära händelser också vara kommunens plan för höjd beredskap.

### Kärnteknisk händelse

Om en kärnteknisk händelse inträffar flyttas ledningen och informationen till Länsstyrelsen Uppsala län. Kommunen ser till att upprätthålla verksamheter utifrån av länsstyrelsen fattade beslut.

### Giltighet

Planen fastställs för varje ny mandatperiod av Kommunstyrelsen.

Planen ska löpande ses över och vid behov revideras under pågående mandatperiod.

Bilagor till planen och dessas revidering fastställs av kommundirektören.

Planen ersätter den av kommunfullmäktige, vid sammanträde den 9 juni 2015, fastställda krishanteringsplan för Östhammars kommun samt krisinformationsplanen för extraordinär händelse, antagen vid kommunstyrelsens sammanträde den 29 januari 2019.

## Ansvar

Kommunledningsförvaltningen genom beredskaps- och säkerhetssamordnaren ansvarar för planen och att den revideras.

## Förvaring och distribution

En aktuell version av planen ska finnas utskriven på kommunens krisledningsplats.

Planen exklusive operativa stöddokument ska publiceras på Östhammars kommuns webbsida och intranät. Där är den tillgänglig för alla aktörer inom kommunens beredskapsnätverk, så som samtliga inom Östhammars kommun, Räddningstjänsten, Länsstyrelsen Uppsala län, Polisen, Region Uppsala, Försvarsmakten, SOS Alarm.

## Grundprinciper för kommunens krisledningsarbete

Sveriges regering har definierat följande övergripande mål med samhällets säkerhet:

- Värna befolkningens liv och hälsa
- Värna samhällets funktionalitet och
- Värna vår förmåga att upprätthålla våra grundläggande värden som demokrati, rättsäkerhet och mänskliga fri- och rättigheter<sup>1</sup>.

## Ansvars-, likhets- och närhetsprinciperna

Vid uppkomna kriser eller fara för sådana, är Östhammars kommuns intention att så långt och länge som möjligt, tillämpa det svenska krishanteringssystemets tre grundprinciper för att utgöra grunden i kommunens egna krishanteringssystem.

- **Ansvarsprincipen:** Den som har ansvaret för en verksamhet under normala förhållanden har samma verksamhetsansvar när en olycka eller kris inträffar.
- **Likhetsprincipen:** Under en kris ska verksamheten fungera på liknande sätt som vid normala förhållanden – så långt det är möjligt. Verksamheten ska också, om det är möjligt, skötas på samma plats som under normala förhållanden.
- **Närhetsprincipen:** Händelser av allvarlig karaktär ska i första hand hanteras där den inträffar och av dem som är närmast berörda och ansvariga. Det är alltså i första hand den organisation som är drabbad som ansvarar för insatsen. Det är först om de lokala resurserna inte räcker till som det blir aktuellt med stöd från högre ledning.

## Geografiskt områdesansvar

Vid extraordinära händelser i fredstid ska kommunen inom sitt geografiska område verka för att:

- Olika aktörer inom kommunens geografiska område samverkar och uppnår samordning i planerings- och förberedelsearbetet,
- De krishanteringsåtgärder som vidtas av olika aktörer under en sådan händelse samordnas och
- Information till allmänheten under sådana förhållanden samordnas<sup>2</sup>.

<sup>1</sup> Regeringens skrivelse 2009/10:124 Samhällets krisberedskap – stärkt samverkan för ökad säkerhet, s.9.

<sup>2</sup> Lag (2006:544) om kommuners och landstings åtgärder inför och vid extraordinära händelser i fredstid och höjd beredskap.

## Mål för kommunens krisledning

### Inriktningsmål

Kommunen ska vid stora olyckor och samhällsstörningar, extraordinära händelser och höjd beredskap kunna arbeta på ett effektivt sätt för att de som befinner sig i kommunen ska uppleva största möjliga trygghet och säkerhet.

### Verksamhetsmål

Kommunens krisledningsorganisation (Inriktnings- och samordningsfunktionen (ISF), stab samt krisledningsnämnd) har som riktpunkt att inom 2 timmar vara så organiserad att den är beslutsmässig enligt krisledningsnämndens reglemente.

Krisledningen ska vara förberedd för insats genom utbildning eller övning en gång per år och lämnas fortlöpande information om riskläget.

Det operativa stödet i form av rutiner, larmlistor och checklistor ska regelbundet uppdateras, dock minst var tredje månad.

## Viktiga begrepp

### Extraordinär händelse

Med en extraordinär händelse avses i lag 2006:544 ”en sådan händelse som avviker från det normala, innebär en allvarlig störning eller en överhängande risk för en allvarig störning i viktiga samhällsfunktioner och kräver skyndsamma insatser av en kommun eller ett landsting”<sup>3</sup>

### Kris

En kris är en händelse som drabbar många människor och stora delar av samhället och hotar grundläggande värden och funktioner. Kris är ett tillstånd som inte kan hanteras med normala resurser och organisation. En kris är en oväntad händelse, utanför det vanliga och för att lösa krisen krävs samordnande åtgärder från flera aktörer.

### Höjd beredskap

För att stärka landets försvarsförmåga kan beredskapen höjas. Höjd beredskap är antingen skärpt beredskap eller högsta beredskap<sup>4</sup>. Kommuner ska vidta de förberedelser som behövs för verksamheter under höjd beredskap.

### Samhällsstörningar

Är ett gemensamt uttryck för alla delar i hotskalan, det vill säga olyckor, kriser, krig och annat som har med samhällsskydd och beredskap att göra och som hotar eller ger skadeverkningar på det som ska skyddas i samhället.

---

<sup>3</sup> Lag (2006:544) om kommuners och landstings åtgärder inför och vid extraordinära händelser i fredstid och höjd beredskap

<sup>4</sup> Lag (1992:1403) om totalförsvar och höjd beredskap

### Samhällsviktig verksamhet

Med samhällsviktig verksamhet avses en verksamhet som uppfyller minst ett av följande villkor:

- Ett bortfall av, eller en svår störning i verksamheten som ensamt eller tillsammans med motsvarande händelser i andra verksamheter på kort tid kan leda till att en allvarlig kris inträffar i samhället
- Verksamheten är nödvändig eller mycket väsentlig för att en redan inträffad kris i samhället ska kunna hanteras så att skadeverkningarna blir så små som möjligt.

### Krisberedskap

Är förmågan att genom utbildning, övning och andra åtgärder samt genom den organisation och de strukturer som skapas före, under och efter en kris förebygga, motstå och hantera kris-situationer.

### Krishantering

Är förmågan att kunna hantera en kris som inträffar och bygger både på krisledningsförmåga och operativ förmåga, vilket är organisationens förmåga att operativt hantera kriser.

### Kriskommunikationen

Målsättning i kriskommunikation är att alla, allmänheten såväl som personal, snabbt och fortlöpande ska ges en aktuell och korrekt bild av händelsen och dess konsekvenser samt myndigheternas hantering av den. Därigenom ska var och en kunna fatta så relevanta egna beslut som möjligt. Hanteringen av krisen och kommunikationen av krisen måste ske parallellt.

Väl fungerande kommunikation ska vara ett stöd för ISF och staben att hantera händelsen och begränsa konsekvenserna för samhället.

### Inriktning

Är orientering av tillgängliga resurser mot formulerade mål. Inriktning är en effekt av ledning och/eller samverkan hos de resurser som hanterar samhällsstörningar. Varje aktör har alltid en egen inriktning. När flera aktörer fungerar tillsammans finns det också en aktörsgemensam inriktning.

### Samordning

Är anpassning av aktiviteter och delmål så att tillgängliga resurser kommer till största möjliga nytta. Samordning är en effekt av ledning och/eller samverkan hos de resurser som hanterar samhällsstörningar. Samordning handlar om aktörer inte ska vara i vägen för varandra utan hjälpa varandra där det går.

### Ledning

Är den funktion som, genom att en aktör bestämmer, åstadkommer inriktning och samordning av tillgängliga resurser. Ledning förknippas ofta med hierarkier och enskilda organisationer men kan också ske i aktörsgemensamma situationer. Ledning kan grundas i mandat (juridisk grund) eller i överenskommelse (social grund).

### Samverkan

Är den funktion som, genom att aktörer kommer överens, åstadkommer inriktning och samordning av tillgängliga resurser.

## Gemensamma grunder för samverkan och ledning vid samhällsstörning.

Gemensamma grunder har utvecklats ur en stor samverkansinsats under två års tid mellan statliga, regionala och lokala aktörer, experter och forskare och ger en vägledning och rekommendation för ett gemensamt sätt att tänka och arbeta på för att stödja samverkan och ledning, en gemensam grund för att kunna öka förmågan att hantera samhällsstörningar.

Det kan liknas vid tvåspråkighet: inblandade aktörer ska kunna sitt eget språk och det gemensamma.

Huvudansvarig för revideringar och kompletteringar är Myndigheten för samhällsskydd och beredskap (MSB).

### Syfte

Syftet med aktörsgemensamma former för samverkan är att träffa överenskommelser om inriktning och samordning för att samordnat hantera konsekvenserna av samhällsstörningar och utnyttja kommunens och samhällets resurser effektivt.

### Aktörsgemensamt

De gemensamma grunderna riktar sig till alla aktörer som har ett ansvar och kan bli inblandade i hanteringen av samhällsstörningar. På alla samhällsnivåer och inom alla samhällssektorer. Grunderna handlar om aktörsgemensamma situationer när vi ska agera tillsammans.

### Ett aktörsgemensamt språk

Gemensamma grunder bygger på ett gemensamt språk och att varje organisation kan använda den egna organisationens språk. Östhammars kommun använder följande översättningar och är tvåspråkiga.

Begrepp i gemensamma grunder	Östhammars kommun använder även begreppet
Inriktning och samordningsfunktion (ISF)	Inriktning och samordningsfunktion (ISF)
Stöd (till ISF)	Stab
Kontaktpunkt	Tjänsteperson i beredskap (TiB)

### Kontaktpunkt

Aktörens kontakt med externa aktörer sker genom inriktnings- och samordningskontakten. Varje aktör behöver en kontaktpunkt för att öka tillgängligheten samt tydliggöra och underlätta kontakter med andra aktörer. Den är den primära kontaktvägen in i en organisation för att tidigt kunna agera och initiera åtgärder vid samhällsstörningar. Vissa aktörer har beredskap/jour, andra nås via kontaktlistor. Representanten som skickas till ISF (inriktnings- och samordningsfunktion) ska ha rätt att, för sin huvudmans räkning, träffa överenskommelser om en aktörsgemensam inriktad samordning för att hantera samhällsstörningens konsekvenser. TiB – är Östhammars kommuns kontaktpunkt mot externa aktörer. TiB ser till att rätt mottagare nås inom kommunens verksamheter och upprätthåller kontaktuppgifter till andra aktörer. TiB har mandat att initiera en ISF och stab för kommunen eller utifrån det geografiska områdesansvaret.



## Inriktnings- och samordningsfunktion, ISF

Funktionen är en plattform för dialog där aktörer träffas fysiskt eller virtuellt (telefon/video/Rakel). Den är flexibel och representanter för olika aktörer möts för att träffa överenskommelser om aktörsgemensam inriktning och samordning. Representanterna ska bidra till att prioritera åtgärder och resurser. ISF är en icke-permanent grupp som har till uppgift att träffa överenskommelser om aktörsgemensam inriktning och samordning av åtgärder. Den aktiveras när behov uppstår.

Representanterna för de inblandade aktörerna har det handlingsutrymme som krävs för att hantera samhällsstörningar. Varje aktör som berörs av överenskommelsen fattar själv beslut om hur denna ska genomföras i den egna organisationen. Alla aktörer i krisledningsorganisationen kan initiera ISF. Funktionen kallas samman och hålls ihop av Östhammars kommun via TiB och stabschefen.

ISF bemanning beslutas av kommundirektör i samråd med TiB, beredskaps- och säkerhets-samordnare, säkerhetsskyddschef samt med närmast berörd förvaltning, bolag, funktion eller annan extern aktör.

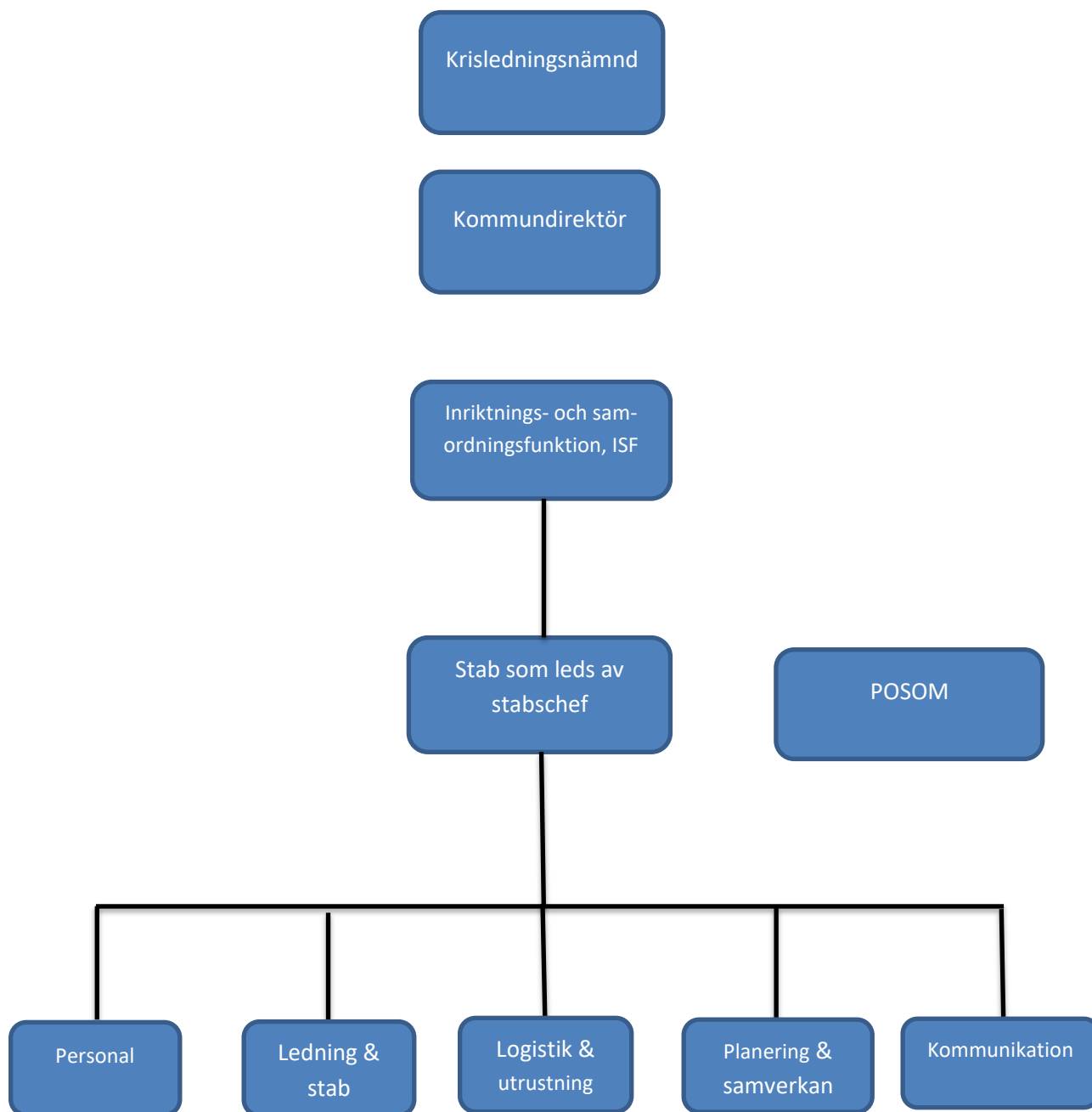
## Stab

Vid behov kan en stab till stöd för ISF aktiveras för att stödja beslutsprocesserna i funktionen. Det är en grupp som bereder underlag till överenskommelser i funktionen. Det kan ses som en analysenhet som arbetar med omvärldsbevakning, omfallsanalyser, kriskommunikation, informationsdelning och samlade lägesbilder. Staben har generellt sätt inget mandat att fatta några egna beslut, utom de om ren verkställighet. I stället ska staben förse beslutsfattare med underlag som sakligt belyser alla de faktorer som kan påverka situationen samt följa de beslut som beslutfattare ger till staben.

För att staben ska fungera så behöver också ett antal delprocesser fungera. Vissa behöver fungera redan från början oavsett om det handlar om en långvarig eller en kort hantering. Andra blir aktuella först när hanteringen drar ut på tiden och det blir aktuellt med mat, sovplatser, avlösningar och kanske att processen drivs på skilda ställen samtidigt. Dessa delprocesser är:

- **Lägesbild** – hämta, lämna, tolka och sammanställa information till och från ISF/staben.
- **Analysera** – att sammanställa och tolka tillgänglig information – vad betyder det för oss, för andra och vad behöver vi veta mer?
- **Planera** – skapa resurser och förbereda för genomförande i långa och korta tidsperspektiv.
- **Genomföra** – genomföra och följa upp det som planerats i långa och korta tidsperspektiv.
- **Kommunicera** – upprätthålla kriskommunikation och dialog med aktörer.
- **Stödsystem** – upprätthålla de tekniska system som ISF/staben behöver för att fungera.
- **Bemanning och logistik** – se till att staben har rätt kompetenser och uthållighet över tiden, inklusive kost, logi.
- **Dokumentera** – säkerställa spårbarhet i överenskommelser och vägen till överenskommelser.
- **Lära** – för både ISF och staben, säkerställa kritiskt tänkande, utvärdering och erfarenhetsåterkoppling.

## Östhammars kommuns krisorganisation



*Staben organiseras efter typ och omfattning av samhällsstörning.*

## Ansvar och roller inom Östhammars kommun

### Krisledningsnämnden

Krisledningsnämnden fungerar som kommunens ledande politiska organ om kommunen drabbas av en extraordinär händelse och har det övergripande yttersta ansvaret för krishanteringen. I Östhammars kommun är krisledningsnämnden det samma som kommunstyrelsens arbetsutskott.

Ordföranden i krisledningsnämnden, eller vid förhinder för ordföranden, vice ordföranden, bedömer när en extraordinär händelse medför att nämnden ska träda i funktion. Nämnden sammanträder på dag och tid som ordföranden bestämmer. Ordföranden ansvarar för att ledamöterna kallas till sammanträdena.

### Deltagare

I enlighet med kommunstyrelsens reglemente går kommunstyrelsens arbetsutskott in som krisledningsnämnd vid extraordinär händelse. Krisledningsnämnden består av

- 5 ledamöter + 5 ersättare
- Föredragande tjänsteperson (kommundirektör)
- Sekreterare (kommunsekreterare)

### Ansvar

- Beslutar i frågor av principiell och övergripande natur samt fastställer inriktning och sätter ramarna för den strategiska ledningen hos staben.
- Den normativa ledningen har inga strategiska eller operativa uppgifter.
- Beslutar om att överta hela eller delar av verksamhetsområden från övriga nämnder i kommunen i den utsträckning som krisledningsnämnden finner nödvändig med hänsyn till den extraordinära händelsens art och omfattning.
- Beslutar om att de uppgifter som krisledningsnämnden har övertagit från andra nämnder ska återgå till ordinarie nämnder när förhållande har normaliserats eller när så medges.
- När krisledningsnämndens ordförande beslutat att krisledningsnämnden träder i kraft övertas kommunikationsansvaret från övriga nämnder.
- Krisledningsnämnden fattar beslut om när nämndens verksamhet ska upphöra och att göra avslut av den akuta krishanteringen.

### Uppgifter

- Organiserar inom två timmar med förmåga att leda egna och stödja andras insatser.
- Informerar länsstyrelsens tjänsteperson i beredskap/TiB att krisledningsnämnden trätt i funktion.
- Företräda kommunen.
- Besluta i principiella frågor och om mer omfattande prioriteringar.
- Besluta om ekonomiska frågor utanför ram.
- Besluta om bistånd till närliggande kommuner.
- Ge länsstyrelsen en samlad rapport om läget och händelseutvecklingen i kommunen.
- Fatta beslut om återgång till normal organisation.

### Lokaler och teknisk utrustning

Krisledningsnämnden, ISF och staben kan vid behov samlokaliseras till en särskild ledningsplats. Denna ledningsplats samt reservledningsplats är i förväg utrustad med reservkraft för att möjliggöra kommunikation via mobiltelefon och RAKEL.

### Dokumentation

Krisledningsnämndens beslut ska dokumenteras och anmälas vid närmast följande fullmäktigesammanträde på motsvarande sätt som gäller när fullmäktige delegerat en uppgift till en nämnd enligt 3:15 KL. Det är fullmäktige som beslutar om omfattningen och formerna för redovisningen.

Protokoll justeras av ordföranden och en ledamot.

### Kommunledningsförvaltningens roll före, under och efter en kris

- Upprätthålla en beredskap och kontaktpunkt genom TIB (tjänsteperson i beredskap).
- Upprätthålla larmlistor, larma vid eller risk för samhällsstörningar.
- Tillhandahålla ändamålsenliga lokaler för krisledning.
- Samordna och arrangera utbildningar och övningar inom krishantering.
- Omvärldsbevakning.
- Informera krisledningsnämndens ordförande.
- Säkerställa tekniska förutsättningar och rutiner för att kommunen ska kunna vara värd för en inriktning och samordningsfunktion.
- Initiera och vara värd för en inriktning och samordningsfunktion för kommunen och övriga samverkande aktörer vid samhällsstörningar.
- Organisera en stab till inriktning och samordningsfunktionen.
- Att vara stabschef för staben till inriktning och samordningsfunktionen.
- Upprätta en plan för ledning och samverkan vid samhällsstörningar (innefattande kriskommunikationsplan) samt tillhörande checklistor.
- Rollen vid eller vid risk för allvarlig händelse kan vara
  - att följa utvecklingen.
  - att stödja.
  - att samordna.
  - att leda
  - att utvärdera och erfarenhetsåterkoppla händelsen till hela eller delar av organisationen
- Ombesörja att personal efter händelse tas om hand på lämpligt sätt.

### Kommundirektör

Kommundirektören är beslutsfattare om inte krisledningsnämnden är inkopplad.

Direktören är också föredragande för krisledningsnämnden.

Till kriser där ISF/stab varit inblandad men inte krisledningsnämnden, är det kommundirektören som beslutar om avslut.

### Tjänsteperson i beredskap (TiB)

TiB finns i kommunen. TiB kan nås när som helst på dygnet för att omedelbart träda i tjänst.

TiB arbetar aktivt med omvärldsbevakning i syfte att upptäcka allvarliga kriser eller olyckor som berör kommunen. Huvuduppgiften för TiB är att säkerställa kommunledningens tillgäng-

lighet och effektivitet under kriser dygnet runt. TiB utses av kommundirektören. Utförligare instruktioner för TiB finns i en separat TiB-instruktion.

När TIB skapat en lägesbild, vidtagit initiala åtgärder och sett behovet av krishantering eller att en inriktnings- och samordningsfunktion/stab behöver initieras kontaktas kommundirektören. Beroende på händelse och omfattning avgörs om och vilka verksamheter/funktioner som ska sammankallas till en inriktnings- och samordningsfunktion.

### **Alarmering av TIB ska ske när**

- allvarlig störning eller en överhängande risk för samhällsstörningar finns.
- risk finns för tillbud eller konstaterade allvarliga person-, miljö- eller egendomsskador.
- det krävs en koncentrerad insats från flera förvaltningar/bolag.
- det finns risk att varumärket skadas.
- det finns risk för stort intresse från media.
- en händelse sker som kan omfattas av det geografiska områdesansvaret och det finns behov av samverkan mellan inblandade aktörer.

### **Talespersoner**

Kommundirektören kan alltid uttala sig för ISF:en om händelsen. Räddningschef i beredskap kan alltid uttala sig om det som berör räddningstjänstens arbete. Verksamhetschefer och ISF:en kan efter behov och situation uttala sig inom sin verksamhet och principiellt om händelsen.

### **Avslut av krishanteringsarbetet**

Krisledningsnämnden fattar beslut om när nämndens verksamhet ska upphöra och göra avslut av den akuta krishanteringen. Krisledningsnämndens beslut ska anmälas vid närmast följande kommunfullmäktigesammanträde. Till kriser där ISF/stab varit inblandad men inte krisledningsnämnden, är det kommundirektören som beslutar om avslut.

### **Beslut om avslut och återgång till normal organisation**

När beslut har fattats om avslut och återgång ska följande beaktas för krisledningsorganisationen.

- möjlighet till avlastningssamtal.
- information till de som deltagit eller berörts.
- dialog om behov av ledighet.
- händelsens loggföring arkiveras.

### **Inriktnings- och samordningsfunktionen (ISF)**

En ISF/stab kan aktiveras när behovet uppstår och alla inom krisledningsorganisationen har rätt att via TIB initiera en ISF/stab. ISF/stab sammankallas normalt av Östhammars kommun som är geografiskt områdesansvarig och blir då värd. Aktörer med geografiskt områdesansvar måste alltid sammankalla en funktion på begäran och har också rätt att initiera en funktion på eget initiativ.

### **Fasta roller och funktioner**

- Stabschef
- Tjänsteperson i beredskap (TiB)
- Kommunikation
- Kundtjänst

### **Övriga kopplade funktioner till en stab (beroende på händelsens omfattning)**

- ÖK 1- Personal
- ÖK 3 - Ledning
- ÖK 4 - Logistik och utrustning
- ÖK 5 - Planering och samverkan
- ÖK 7 - Kommunikation & Upplysningscentral
- Övriga funktioner – Kommundirektör, Administration, Experter, IT (Cassiopeijs)
- Externa funktioner – ex POSOM, krishanteringsråd, Frivilliga resursgruppen

I kommunens checklistor för ledning och samverkan beskrivs funktionerna mer i detalj och vem som har ansvar för respektive funktion (eventuellt via rollkort). Staben organiseras efter typ och omfattning av samhällsstörning.

### **Budskap**

Budskapet formuleras i ISF:en.

Dess fokus är människor och djurs liv och hälsa. Därefter kommer miljö och samhälle i prioriteringen.

Information som förmedlas ska

- Vara bekräftad och samordnad
- Vara korrekt och entydig
- Vara lättbegriplig och tydlig
- Förmedlas snabbt och regelbundet
- Upprepas.

OBS! Vid extern kommunikation med icke initierad medarbetare eller invånare används begreppet krisledningsgrupp istället för ISF

### **Stabsfunktion**

Staben organiseras av Östhammars kommun och är också det interna ledningsstödet för kommunens egen organisation. Östhammars kommun ser till att det finns organisatoriska, personella och tekniska förutsättningar. Staben leds av en stabschef och bemannas av Östhammars kommun. Vid behov även av experter och kompetens från andra berörda aktörer. Det finns inget som hindrar att aktörerna i ISF/staben enas om att utse stabschef med annan hemvist. Om till exempel samhällsstörningar har en tydlig sektorsorienterad karaktär tex oljeutsläpp, pandemi eller omfattande grov kriminalitet och terrorism, kan man komma överens om att räddningstjänsten, Region Uppsala eller polisen utser stabschefer utan att det geografiska områdesansvaret förändras. Inom Östhammars kommun är det företrädesvis kommunledningsförvaltningen som ansvarar för stabschef men den kan även här utses från förvaltning, bolag eller förbund.

Staben arbetar mer kontinuerligt än en ISF. Arbetet i staben kan ske såväl på distans som i fysiska former. Varje aktör som berörs av eller kan bidra till att hantera konsekvenserna av samhällsstörningen bör delta i ISF (funktionen/staben). Vissa av dessa kan även behöva ingå i staben just för att tillföra den expertkompetens som krävs för att få ett väl avvägt och underbyggt förslag till överenskommelser om inriktning och samordning. Flera staber kan finnas samtidigt och de kan arbeta på en fysisk plats eller med stöd av olika tekniska lösningar på distans.

### Värdskap för inriktnings- och samordningsarbete/stab

Östhammars kommun måste som geografiskt områdesansvarig kunna vara värd för funktionen och staben. Att vara värd för ISF-arbete/stab innefattar att:

- se till att det finns tekniska, organisatoriska, personella och fysiska förutsättningar samt ut hållighet för inriktnings- och samordningsarbete (sambandsplanering, rutiner, tillgänglig personal, lokaler med mera).
- ansvara för att starta aktörsgemensam hantering genom att bjuda in representanter för offentliga och privata aktörer samt frivilliga resurser till att delta i eller bidra till inriktnings- och samordningsarbete i dess olika former.
- ansvara för att de handlingar som upprättas hanteras enligt gällande regler för offentlig verksamhet och ansvara för att ”logg” och mötesprotokoll förs. Förmågan att vara värd för inriktnings- och samordningsarbete kan bygga på andra aktörers förmåga att vara stödresurs för inriktnings- och samordningsarbete.

### Dokumentation och rapportering

Varje insats där ISF:en eller staben är aktiverad ska dokumenteras. Detta sammanställs av beredskapssamordnare. Dokumentationen sker skriftligen och sparas enligt särskild rutin. Dokumentationen kan även komma att delas i det nationella webbaserade informationsdelningssystemet, WIS. Händelser som hanteras inom ramen för TiB:ens uppdrag ska dokumenteras enligt särskilda rutiner. Återrapportering ska ske till ledningsgruppen inklusive TiB en gång/kvartal för erfarenhetsöverföring och förbättringsarbete.

### Utvärdering och kunskapsåterföring

Efter varje insats där ISF:en eller staben varit aktiv ska en utvärdering göras. Ansvar för utvärderingen vilar på beredskaps- och säkerhetssamordnaren. Rutin finns för hur och när detta ska ske.

## Förvaltningarnas arbete vid en samhällsstörning

Alla förvaltningar ska planera sin krisberedskap, både för mindre omfattande olyckor i verksamheten och för större kriser. Varje förvaltning ska ha en i förväg bestämd ledningsplats som är utformad med den utrustning som anses nödvändig. Varje förvaltning ska dokumentera och rapportera erfarenheter från händelser som lett till att ISF:en aktiverats.

### Ledamöter och ersättare

Verksamhetens ledningsgrupp

## Ansvar

Förvaltningarna och dess ledningsgrupp utövar den operativa ledningen för och inom respektive verksamhetsområde.

## Uppdrag

- Verkställa ISF:s beslut, om ISF:en är samlad.
- Gemensamt samordna åtgärder och resurser inom sitt verksamhetsområde.
- Ajourhålla en krisledningsplan för verksamheten.
- Rekvirera personella och materiella resurser.
- Samverka med berörda myndigheter, företag och organisationer.

## Kommunala bolag och stiftelser

- Tillhandahålla en kontakt till organisationen. Antingen genom beredskap/jourfunktion eller via en kontaktlista till organisationen.
- Delta i kommunens ISF/stab om TiB kallar.
- Ingå eller bidra i ISF stab.
- Fastställa och upprätthålla en aktuell krisledningsplan för den egna verksamheten.
- Delta på övningar och utbildningar

## Östhammars kommuns externa resurser

### POSOM

Till krisledningens förfogande finns en grupp för psykiskt och socialt omhändertagande vid katastrofer (POSOM). POSOM kan aktiveras av krisledningsnämnden, TiB eller ISF:en.

### Lokalt krishanteringsråd (LKR)

Om ett lokalt krishanteringsråd finns etablerat vid tidpunkten för händelsen sammankallas det av krisledningsnämnden, TiB eller ISF. Består av interna och externa resurser, samverkande organisationer och myndigheter.

- Förvaltningar
- Kommunala bolag
- Trossamfund
- Länsstyrelsen
- Region Uppsala (Östhammar)
- UL
- Vattenfall
- Trafikverket
- Polisen Östhammar
- Företag (Sandvik, Formarks kraftgrupp)

### Frivilliga resursgruppen (FRG)

Om FRG finns etablerad vid tidpunkt för händelsen sammankallas de i enlighet med ovan på motsvarande sätt som för POSOM och LGR.



### **C-sam nätverk**

C-Sam står för central samordning inom C-län. C-sam består av representanter för kommunerna inom länet, länsstyrelsen, polisen, räddningstjänsten, Region Uppsala, militären, kustbevakningen mfl. C-sam är en viktig samarbetspartner vid händelser som berör flera kommuner i länet och kan larmas in dygnet runt.



Östhammars kommun  
Box 66, 742 21 Östhammar  
Telefon: 0173-86 000

[www.osthammar.se](http://www.osthammar.se)