

Årsredovisning

2013



ÖSTHAMMARS
KOMMUN
- EN DEL AV ROSLAGEN

Innehållsförteckning

Denna och följande sida ger en mer detaljerad innehållsmässig beskrivning av de olika delarna i Östhammars kommuns årsredovisning.

Organisation och övergripande kommentarer.....sid 4

Kommunstyrelsens ordförande Jacob Spangenberg ger sin syn på året som gått	sid 4
Kommunchef Peter Nyberg ger sin syn på året som gått	sid 5
Östhammars kommun/organisation	sid 6
Kommunens nämnder organisation	sid 7

Förvaltningsberättelse

Omvärldsanalys.....sid 8

Omvärldsanalysen har till uppgift att spegla hur yttre faktorer påverkar eller kan påverka Östhammars kommun. Avsnittet behandlar inledningsvis kommunsektorns ekonomi. Därefter belyses befolkningen, bostadsmarknaden, näringslivet och arbetsmarknaden samt infrastrukturen. Till sist följer en känslighetsanalys av några viktiga faktorer som påverkar kommunens utveckling.

Måluppfyllelse.....sid 11

Här redovisas uppfyllelsen av kommunfullmäktiges mål

Finansiell analys.....sid 14

Målsättningen med den finansiella analysen är att på ett uppslag lyfta fram årets finansiella resultat och de viktigaste trenderna både inom kommunen och inom den sammanställda redovisningen. Här ges också en beskrivning av uppfyllande av balanskrav och god ekonomisk hushållning.

Drift- och investeringsredovisning.....sid 16

Kommunens drift- och investeringsredovisning med korta kommentarer redovisas på dessa sidor.

Personalekonomisk redovisning.....sid 18

Förvaltningsberättelsen skall beskriva "väsentliga personalförhållanden". I detta avsnitt fokuseras kommunens personal ur ett antal aspekter.

Resultaträkning, kassaflödesanalys, balansräkning.....sid 20

Kommunens resultaträkning, kassaflödesanalys och balansräkning

Fem år i sammandrag.....sid 22

Ett antal finansiella nyckeltal redovisas tillsammans med 5-års uppställning av kommunens finansiella utveckling

Noter.....sid 23

Under detta avsnitt redovisas noter till resultaträkning, kassaflödesanalys och balansräkning.

Tillämpade redovisningsprinciper.....sid 27

Här görs en beskrivning av de viktigaste redovisningsprinciperna både för kommunen och för koncernen. Östhammars kommuns målsättning är att följa kommunallag, kommunal redovisningslag och rekommendationer från Rådet för kommunal redovisning.

Kommunens verksamhet

Modell för analys av verksamheten.....sid 28

Östhammars kommun använder en modell för beskrivning och analys av kommunens verksamhet. Följande fem perspektiv beskrivs och problematiseras: Måluppfyllelse, årets viktiga händelser, prestationer och kvalitet, ekonomiskt resultat och årets verksamhet i ett framtidsperspektiv.

Nämndernas verksamhetsberättelser.....sid 29

Kommunstyrelsen.....	sid 29
Lokal säkerhetsnämnd.....	sid 31
Samhällsbyggnadsnämnd.....	sid 32
Fritidsnämnd.....	sid 33
Kulturnämnd.....	sid 34
Teknisk nämnd.....	sid 35
VA-verksamhet.....	sid 36
Renhållningsverksamhet.....	sid 37
Barn- och utbildningsnämnd.....	sid 38
Socialnämnd.....	sid 41

Bolagen i den sammanställda redovisningen.....sid 44

Här redovisas och analyseras de bolag som ingår i koncernen Östhammars kommun, nämligen Stiftelsen Östhammarshem och Hargs Hamn AB.

Hållbarhetsbokslut.....sid 46

Handikappverksamhet.....	sid 46
Folkhälsa och välfärd.....	sid 46
Jämställdhet.....	sid 46
Delaktighet.....	sid 46
Miljö, klimat och energi.....	sid 47
Att leva gott som äldre i Östhammars kommun.....	sid 48

Övrigt

Redovisningsmodell och nyckeltal.....	sid 49
En kort beskrivning av kommunens redovisningsmodell och några av de finansiella nyckeltal som används i denna årsredovisning	
Revisionsberättelse.....	sid 50

Kommunstyrelsens ordförande har ordet

Ett av de ledande internationella konsultbolagen har följande mycket tydliga budskap gentemot sina kunder: "QUALITY IN EVERYTHING WE DO" (Kvalitet i allt vi gör). Det är i mitt tycke en fantastisk devis som pekar ut vad kunderna ska förvänta sig. Östhammars kommun har sedan några år påbörjat en resa för att förbättra kvaliteten för de kommunala välfärdstjänsterna. Det pågår flera interna projekt såsom lean, kultur & värderingar, tydligare målstyrning, Östhammar Direkt, allt syftande till att förbättra kvaliteten. Kommunens invånare har en förväntan om hög kvalitet i de leveranser som våra medarbetare gör varje dag, året om. En av de viktigaste faktorerna som skapar attraktivitet för en kommun, är just goda offentliga tjänster, något som visar sig i många undersökningar om varför man väljer att flytta till en ny plats.

I samband med budgetbeslutet inför 2013 antog kommunfullmäktige 14 prioriterade mål för hela kommunens verksamhet 2013 – 2014. Till dessa mål, som samtliga syftar till att förbättra kvaliteten i verksamheten, finns ett antal styrtal. Styrtalen har förbättrats och håller hög kvalitet när det gäller flera områden såsom tillgänglighet, delaktighet, trygghet och arbetsmarknad. Styrtalen har stått still eller försämrats när det gäller vissa delar av kostnadseffektivitet och företagande. Det som är glädjande är att hela organisationen nu är på väg att få ett tydligare fokus på kvalitet och därmed medborgarnytta.

Den ekonomiska utvecklingen i omvärlden och våra främsta konkurrentländer har varit fortsatt skakig. Den förväntade förbättringen i konjunkturen kan i bästa fall skönjas mot slutet av 2013 och under 2014. Återhämtningen förväntas gå långsammare än väntat, vilket kommer att påverka skatteunderlaget för framtiden. Det är som bekant summan av alla svenskers arbetsinkomster, som tillsammans med statsbidrag ger oss i kommunerna resurser för välfärden. Hur den svenska ekonomin i sin helhet utvecklas har således en avgörande betydelse för vilka intäkter Östhammars kommun har att tillgå.

Det ekonomiska resultatet för år 2013 är mycket bra. Vi har tillsammans lyckats generera goda tjänster och investeringar för kommuninvånarna. Dessutom presenteras i



årsredovisningen ett överskott om 4,3% av skatteintäkter och statsbidrag. Det är genererat från engångsintäkter, men även från den egna verksamheten. Kommunfullmäktige har ställt upp 2% överskott som ett viktigt mål att uppfylla. Således har vi år 2013 lyckats uppfylla det med råge. "Vän av ordning" frågar ofta om det ska vara nödvändigt med överskott i den kommunala verksamheten? Svaret är obetingat ja på den frågan! Överskottet behövs för att kunna möta plötsliga förändringar i verksamheten och ekonomin. Överskottet behövs också för att finansiera investeringar. Detta bör ske i så stor omfattning som möjligt med egna resurser.

Än är det en bit kvar till att vi levererar tjänster med "Kvalitet i allt vi gör". Östhammars kommun är dock en god bit på väg att uppfylla medborgarnas önskemål.

Tack alla medarbetare och förtroendevalda för Ert engagerade arbete för Östhammars kommun.

Jacob Spangenberg (C), ordförande i kommunstyrelsen

Kommunchefen har ordet

Synliggörande, resultat och värderingar

Inledning, vill börja med att tacka alla medarbetare, arbetstagarorganisationer och förtroendevalda för deras engagerade insatser under året. Mitt andra år som kommunchef har främst präglats av långdragna mark- och exploateringsfrågor, som gått iland, rekryteringar, vi är på väg in i en generationsväxling, men kanske allra mest frågan om vilka värderingar som skall vara styrande i vår organisation.

Värderingar, för mig är organisationens värderingar grunden för allt vårt arbete, det är i våra värderingar vi ska hitta hur vi förhåller oss till elever, anhängare och brukare, hur vi behandlar varandra som medarbetare, hur vi tar oss an komplexa situationer. Det är i och genom våra värderingar vi ska utvecklas till en modern serviceorganisation. En organisation där ansvar och befogenhet finns så nära produktionen som möjligt, en organisation som tar till vara brukares, elevers och kunders unika kunskaper om vår verksamhet och en organisation som tar ansvar över förvaltningsgränser utifrån invånarnas och företagets behov.

Resultat, Östhammars kommun gick 2011 med i ett kvalitetsnätverk, Kommunernas kvalitet i korthet, KKIK. Syftet var att i större utsträckning jämföra våra resultat med andra med liknande förutsättningar och därmed ge oss indikationer på vilka områden vi behöver förbättra oss och vilka områden där vi skall bevara våra resultat. Det är inte utan stolthet jag kan konstatera att vi på nästan samtliga områden förbättrat våra resultat sedan 2011, att vi idag på flera områden är en av Sveriges 30 bästa kommuner. Samtidigt vet vi att vi på några områden måste förbättra oss ytterligare, företagsklimatet, jämställdhet, upplevt inflytande, miljöpåverkan samt resultaten efter avslutad grundskola.

Synliggörande, ett för mig grundläggande skäl till att vi förbättrat våra resultat är att vi efterfrågat och synliggjort

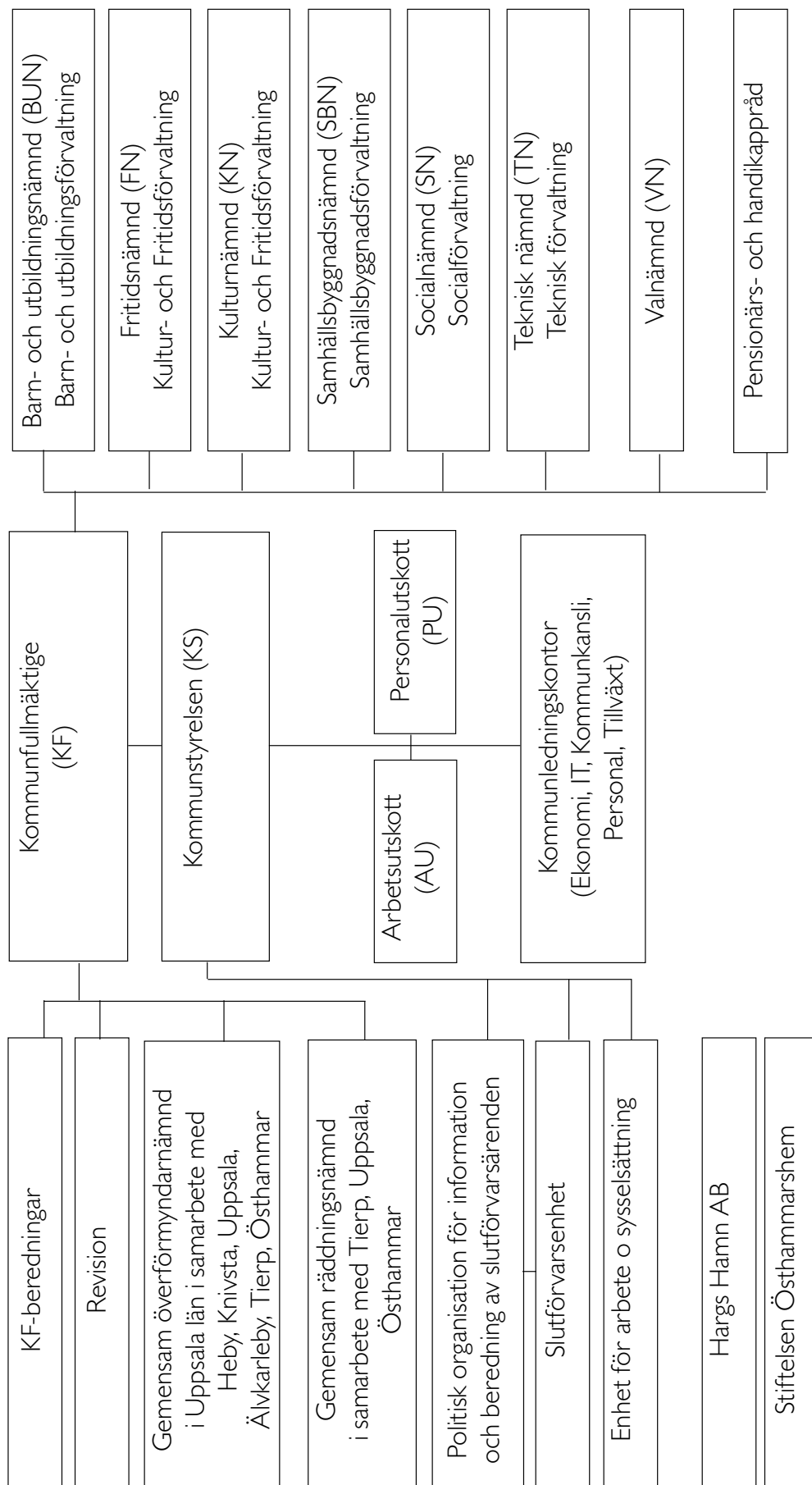


dem. En målstyrd organisation behöver efterfrågan och förväntan. Efterfrågan från de förtroendevalda och chefer ger tydlighet i vad vi vill prioritera och åstadkomma. Att synliggöra resultat är inte alltid vara sig bekvämt eller roligt, 2011 var våra resultat svaga på många områden och hade kunnat vara demoraliserande för organisationen. Våra förtroendevalda, chefer och medarbetare visade dock det motsatta. Synliggörandet tydliggjorde förväntan, skapade motivation för utveckling samt ett viss mått av konkurrenskänsla.

Min målsättning är att vårt synliggörande ökar under kommande år både avseende områden där vi lyckas som på de områden som behöver belysas för att få en förbättring.

Peter Nyberg

Kommunens organisation



Kommunens verksamhet

Nämnder och verksamhet

Kommunfullmäktige

Jonas Svensson	Ordförande	S
Kerstin Björck-Jansson	1:e vice ordf	C
Urban Englesson	2:e vice ordf	M
Margareta Widén-Berggren	Ledamot	S
Örjan Mattsson	Ledamot	S
Sanne Eriksson	Ledamot	S
Roger Lamell	Ledamot	S
Ann-Charlotte Grehn	Ledamot	S
Ingvar Skönstrand	Ledamot	S
Barbro E Andersson	Ledamot	S
Thomas Eriksson	Ledamot	S
Christina Haaga	Ledamot	S
Caroline Schnell	Ledamot	S
Ingvar Johansson	Ledamot	S
Désirée Mattsson	Ledamot	S
Tomas Bendiksen	Ledamot	S
Ann-Marie Åström	Ledamot	S
Thomas Ohlström	Ledamot	S
Lennart Norén	Ledamot	S
Jonas Lennström	Ledamot	S
Christina Woxdahl Pihl	Ledamot	S
Anna-Lena Söderblom	Ledamot	M
Lennart Owenius	Ledamot	M
Pär-Olof Olsson	Ledamot	M
Gunilla Delwall	Ledamot	M
Hans Norberg	Ledamot	M
Sune Pettersson	Ledamot	M
Reinhold Delwall	Ledamot	M
Mona Lundin	Ledamot	M
Allan Kruukka	Ledamot	M
Jacob Spangenberg	Ledamot	C
Bertil Alm	Ledamot	C
Lisa Landberg	Ledamot	C
Bertil Johansson	Ledamot	C
Gunnel Wahlgren	Ledamot	C
Inger Abrahamsson	Ledamot	C
Lennart Bergström	Ledamot	C
Katarina Ståhlbrand	Ledamot	C
Ann-Katrin Malmström	Ledamot	BOA
Lars O Holmgren	Ledamot	BOA
Mats Sjöborg	Ledamot	FP
Christer Bohlin	Ledamot	FP
Bengt Trolin	Ledamot	SD
Kristina Parholt	Ledamot	SD
Linda Eskilsson	Ledamot	MP
Arno Unge	Ledamot	MP
Ingeborg Sevastik	Ledamot	V
Mohammad Sabur	Ledamot	V
Christina Carlsson	Ledamot	KD

Kommunstyrelse

Jacob Spangenberg	Ordförande	C
Margareta Widén-Berggren	1:e vice ordf	S
Lennart Owenius	2:e vice ordf	M
Jonas Svensson	Ledamot	S
Roger Lamell	Ledamot	S
Sanne Eriksson	Ledamot	S
Ingvar Skönstrand	Ledamot	S
Bertil Alm	Ledamot	C
Anna-Lena Söderblom	Ledamot	M
Lars O Holmgren	Ledamot	BOA
Mats Sjöborg	Ledamot	FP

Nämndernas ordförande och vice ordförande

<i>Fritidsnämnd</i>		
Moise Córdoba	Ordförande	S
Hans Gustavsson	1:e vice ordf	C
Christer Lindström	2:e vice ordf	M
<i>Kulturnämnd</i>		
Bertil Johansson	Ordförande	C
Hans Lagenius	1:e vice ordf	S
Erik Kjellgren	2:e vice ordf	M
<i>Socialnämnd</i>		
Kerstin Björck-Jansson	Ordförande	C
Thomas Eriksson	1:e vice ordf	S
Hans Norberg	2:e vice ordf	M
<i>Sambällsbyggnadsnämnd</i>		
Tomas Bendiksen	Ordförande	S
Bertil Alm	1:e vice ordf	C
Gunilla Delwall	2:e vice ordf	M
<i>Barn- och utbildningsnämnd</i>		
Roger Lamell	Ordförande	S
Gunnel Wahlgren	1:e vice ordf	C
Anna-Lena Söderblom	2:e vice ordf	M
<i>Säkerhetsnämnd</i>		
Margareta Widén-Berggren	Ordförande	S
Anna-Lena Söderblom	vice ordf	M
<i>Teknisk nämnd</i>		
Lisa Landberg	Ordförande	C
Jonas Svensson	1:e vice ordf	S
Sune Pettersson	2:e vice ordf	M
<i>Gem nämnd för Räddningstjänst</i>		
Margareta Widén-Berggren	Ledamot	S
Lennart Owenius	Ledamot	M
<i>Gem Överförmyndarnämnd</i>		
Lennart Johansson	Ledamot	C

Kommunfullmäktigevalet 2010

	Antal röster	Proc.	Man- dat
Moderata samlingspartiet	2 665	19,55	10
Centerpartiet	2 505	18,38	9
Folkpartiet liberalerna	580	4,26	2
Kristdemokraterna	385	2,82	1
Socialdemokraterna	5 179	37,99	19
Vänsterpartiet	519	3,81	2
Miljöpartiet de gröna	561	4,12	2
Borgerligt alternativ	641	4,70	2
Sverigedemokraterna	566	4,15	2
Övriga	30	0,22	0
Totalt	13 631	100,0	49

Förvaltningschefer

Peter Nyberg	kommunchef
Claes Wester	ekonomichef
Gun Klang	personalchef
Jan Rydberg	it-chef
Annika Bexelius	teknisk chef
Lena Hellström	fritidschef
Lena Hellström	kulturchef
Lisbeth Bodén	barn- o utbildningschef
Kenneth Lindholm	socialchef
Per-Olof Kroon	samhällsbyggnadschef

Omvärldsanalys

Omvärldsanalysen har till uppgift att spegla hur yttre omständigheter påverkar eller kan påverka Östhammars kommun. Avsnittet behandlar inledningsvis kommunsektorns ekonomi. Därefter belyses befolkningen, bostadsmarknaden, näringslivet och arbetsmarknaden samt infrastrukturen. Till sist följer en känslighetsanalys av några viktiga faktorer som påverkar kommunens utveckling.

Kommunsektorns ekonomi

Konjunkturen vänder upp

Efter en svag sommar och en svag höst blev det bättre fart i den svenska ekonomin under slutet av fjolåret. Utvecklingen väntas bli fortsatt stark i år. För helåret 2014 beräknas svensk BNP öka med 2,6 procent att jämföra med 0,9 procent i fjol. Bedömningen är att framförallt exporten och investeringarna utvecklas betydligt bättre i år. En ökad tillväxt i vår omvärld innebär att den svenska exporten börjar växa igen. Även näringslivets investeringar vänder upp. Betydande ökning förutses ske också i kommunsektorns investeringar. Ett omslag från vikande till ökade lagerinvesteringar i industrin och handeln bidrar också till att förstärka efterfrågan.

Sänkta skatter, låg inflation, låga räntor och växande sysselsättning medverkar till att hushållens reala inkomster stiger i relativt snabb takt. Hushållens sparande har under två års tid legat på en mycket hög nivå. Vi förutser att hushållens konsumtionsutgifter framöver växer i snabba takt och att nivån på sparat efterhand reduceras. Det ger ytterligare draghjälp till tillväxten i den svenska ekonomin.

Sysselsättningen fortsätter öka i år vilket bidrar till att läget på den svenska arbetsmarknaden gradvis förbättras. Nedgången i arbetslösheten blir dock på ett års sikt begränsad. Det fortsatt svaga arbetsmarknadsläget håller tillbaka pris- och löneutvecklingen. Löneökningarna fortsätter att understiga 3 procent och inflationen mätt som KPIX (dvs KPI exklusive hushållens räntekostnader) håller sig runt 1 procent.

Den låga inflationen begränsar skatteunderlagets tillväxt. I reala termer, dvs. efter avdrag för pris- och löneökningar, är däremot skatteunderlagets tillväxt fortsatt stark. I år begränsas tillväxten till 1,3 procent till följd av sänkta pensioner, men det är ändå en bra bit över den trendmässiga tillväxten på 0,9 procent. Åren 2015–2017 växer skatteunderlaget med omkring 2 procent per år i reala termer. Den starka tillväxten är ett resultat av återhämtningen på arbetsmarknaden. Sammantaget växer antalet arbetade timmar i den svenska ekonomin med närmare 4 procent mellan 2014 och 2017. Tillväxten i svensk ekonomi kan till stor del återföras på inhemsk efterfrågan – såväl konsumtionen som investeringarna växer snabbt. En viss återhämtning sker också internationellt, men tillväxten på viktiga svenska exportmarknader som t.ex.

euroområdet bedöms även fortsättningsvis bli betydligt svagare än tillväxten i Sverige.

Den fortsatta lågkonjunkturen innebär att priser och löner utvecklas långsammare än normalt. Men i takt med att resursutnyttjandet stiger ökar också pris- och löneökningstakten. I år och nästa år ökar timlönerna med 2,5 respektive 2,8 procent för att sedan öka med 3,7 procent år 2017 – ett år då den svenska ekonomin återfått konjunkturell balans. Den underliggande inflationen (KPIX) stiger samtidigt från 0,5 till 1,9 procent.

Stark skatteunderlagstillväxt framöver

Förra året växte skatteunderlaget lite långsammare än den historiska trenden. I år prognostiserar SKL ungefär lika stor ökning av arbetade timmar och lite större lönehöjningar, vilket betyder att lönesummans bidrag till skatteunderlaget tilltar. Men ändå avtar skatteunderlagstillväxten något, främst till följd av att den automatiska balanseringen av allmänna pensioner bidrar till att pensionen sänks för många pensionärer. Dessutom väntas utvecklingen på arbetsmarknaden medföra att inkomster av arbetslöshetsersättningar endast ökar marginellt.

För 2015 och 2016 förutspår vi att den konjunkturella återhämtningen leder till större sysselsättningsökning

Folkmängd	2011	2012	2013
Totalt	21 387	21 262	21 352
Män	10 948	10 902	10 941
Kvinnor	10 439	10 360	10 411
Folkmängdsförändring			
Födda	200	232	202
Döda	243	276	230
Födelsenetto	-43	-44	-28
Flyttningsnetto	57	-81	120
Befolkningsförändring	14	-125	90
Utdebitering			
Kommunen	21,69	21,69	21,69
Landstinget	10,86	11,16	11,16
Kyrkan, snitt	0,29	0,29	0,30
Totalt	32,84	33,14	33,15
+ medlem i Sv kyrkan	1,09-1,39	1,09-1,39	1,09-1,39

än i år och minskad arbetslöshet. Det stramare arbetsmarknadsläget leder till att även löneökningstakten blir lite högre. Dessa år stiger också inkomstindex snabbare samtidigt som den automatiska balanseringen av pensionerna ger extra pensionshöjningar. Den sammantagna effekten är rejäla ökning av skatteunderlaget. År 2017 växer skatteunderlaget inte fullt så starkt som året närmast innan. Det är främst en effekt av att arbetsmarknaden beräknas vara i balans, vilket innebär svagare sysselsättningsutveckling.

I reala termer (underliggande ökning av skatteunderlaget rensat för pris- och löneökningar i sektorns kostnader) växer skatteunderlaget mer än genomsnittet för förra konjunkturcykelns alla år under perioden.

Befolkning

Östhammars kommun har under en lång rad av år haft negativ befolkningsutveckling med undantag av en kortare uppgång i början på 2000-talet. Under senare år har befolkningen stabiliserats kring 21 300 invånare. Under 2013 har dock befolkningen ökat med nittio personer.

I grunden påverkas befolkningsförändringen av att kommunen har ett s.k. födelseunderskott, -30 personer 2013, vilket är förhållandet mellan födda och döda under året. För att kompensera födelseunderskottet krävs ett lika stort positivt flyttningsnetto för oförändrad befolkning. Under 2013 var flyttningsnettot totalt +120 personer, en klar förbättring jämfört med föregående år då flyttningsnettot var -81. För åldersgruppen 0-24 år var flyttningsnettot -7 personer. Åldersgruppen 50 år och äldre hade ett flyttningsnetto på +38 personer. I åldersgruppen 25 – 49 år var flyttningsnettot +89 personer. Flyttningsnettot för de olika åldersgrupperna 2013 skiljer sig mot hur flyttnings-trenden sett ut föregående år. Den största förändringen är att flyttningsnettot för åldersgruppen 25-49 år är betydligt bättre än föregående år, en skillnad på +130 personer jämfört med 2012, vilket måste ses som positivt.

Bostadsmarknad

Det finns ca 10 500 lägenheter i Östhammars kommun. Fördelningen är 35% i flerbostadshus och 65% i småhus. Antalet fritidsbostäder är ca 5 000.

Kommunen har ingen bostadsförmedling och kan därför inte bevaka bostadsmarknaden i detalj. I kommunens eget bostadsbolag fanns det vid årsskiftet 11 lediga lägenheter.

Vid årsskiftet fanns det 122 lediga tomter till försäljning via kommunen. Kommunfullmäktige har prioriterat investeringar för bostadsexploatering för att möjliggöra betydligt större småhusproduktion.

Näringslivet idag och utvecklingen under 2000-talet

Näringslivet i Östhammars kommun har haft en god utveckling under 2000-talet och det finns en fortsatt god utvecklingspotential. 2000-talet har präglats av upp- och nedgångar i ekonomin, men näringslivet med industrin i spetsen har återhämtat sig efter ekonomiska kriser och står idag fortsatt starkt.

Östhammar har en traditionell näringslivsstruktur med starkt fokus på industrin. Branscherna med en hög specialisering i Östhammar jämfört med riket är också i hög grad externmarknadsorienterade. Detta samtidigt som utvecklingen i de lokalmarknadsorienterade näringarna på olika sätt är kopplade till de företag som verkar på en nationell och internationell marknad. Detta gör att de lokala värdekedjorna är viktiga för näringslivets utveckling. De största företagen – Sandvik Coromant och Forsmark Kraftverk – spelar nämligen en mycket viktig roll för kommunens utveckling genom deras betydelse för sysselsättningen, men också genom att de skapar en lokal

marknad för andra delar av näringslivet. Flera av de små och medelstora företagen är underleverantörer av främst olika tjänster till de stora företagen, vilket skapar lokala produktionsnätverk i kommunen. Det kan t.ex. handla om underleverantörskedjor i form av företag inom el, byggeri, måleri och städning till Forsmark. De stora företagen verkar utanför kommunen i globala värdekedjor, men blir i kommunen viktiga aktörer för bildandet av lokala värdekedjor. Därigenom sker en koppling mellan den globala och den lokala marknaden.

De dominerande företagen leder till stabilitet men kan också innebära en sårbarhet i näringslivet och för kommunens utveckling. Stabiliteten uppnås genom stora och konkurrenskraftiga företag. Samtidigt kan denna dominans och specialisering inom ett fåtal branscher leda till en sårbarhet vid bland annat förändringar på den globala marknaden. För Östhammar skulle en diversifierad näringslivsstruktur minska beroendet av de två största företagen. Den marknad som skapas av de stora företagens efterfrågan på tjänster och produkter kan utgöra en bas för utveckling och tillväxt av företag inom olika branscher i kommunen.

I kommunen finns en bred småföretagssektor och de mindre företagen i kommunen spelar en viktig roll för sysselsättningen. Företag med upp till 20 anställda står idag för ca 40 procent av sysselsättningen i kommunen, lika stor andel som de två största företagen. Det finns en ökad potential för nya företag inom tjänstesektorn genom RUT- och ROT-avdragen.

Flera av kommunens mindre företag har en vilja att växa och det finns i kommunen starka tillväxtföretag. I denna grupp finns exempel på företag som har sin bas i kommunen, men som idag har vuxit ur den lokala marknaden och verkar även regionalt och nationellt. Detta är företag som i hög grad har vuxit genom de lokala värdekedjorna som är kopplade till något av kommunens stora företag. Det finns också ett antal tillväxtföretag med avancerade produkter som säljs på export och som därför verkar på den internationella marknaden. Dessa företag bidrar till en diversifiering av näringslivet och ett minskat beroende av kommunens två största företag. Ett företag som säljer flera olika produkter/tjänster eller som säljer samma produkt/tjänst på flera marknader kommer att sprida sin risk genom ett mindre beroende av enskilda produkter eller marknader.

Ett sätt för kommunen att öka diversifieringen i kommunens näringsliv är att stärka mindre företags möjligheter till internationalisering eller till försäljning utanför den lokala marknaden. Små företag har ofta sämre förutsättningar för en internationalisering av sin verksamhet än större företag. Det krävs ofta stora interna resurser för att överbygga inträdesbarriärer i form av kunskap och information om marknadsförhållanden, formella och informella regler osv. Behovet av resurser blir större ju längre det kulturella, språkliga och geografiska avståndet till marknaden är. Detta kan vara en förklaring till att småföretags export idag är koncentrerad till närmarkna-

der och en indikation på att det behövs främjande insatser inom detta område t.ex. möjligheter till finansiering (t.ex. genom ALMI), kompetensutveckling och mentorskap.

Att tjänstesektorn växer, framför allt företagstjänster, innebär också en strukturell förändring av näringslivet och därmed delvis även av förutsättningarna för tillväxt. Att företagets och näringslivets struktur ändras innebär att kommunen behöver ta hänsyn till detta i planeringen av det näringsfrämjande arbetet.

För utvecklingen av ett konkurrenskraftigt näringsliv med sin bas i kommunen, oavsett vilken marknad företagen verkar på, är det viktigt att de rätta förutsättningarna för tillväxt fortsatt finns i kommunen.

Den lokala produktionsmiljön består av flera komponenter som påverkar företagens möjligheter att verka och växa t.ex. attraktivitet, företagsklimatet, kommunikationer och tillgång till kompetens. Flera av företagen upplever att företagsklimatet i kommunen har förbättrats de senaste åren, men att det behövs förbättringar i kommunikationerna, attraktiviteten för boende i kommunen och kvaliteten på utbildningsväsendet för att underlätta för en framtida kompetensförsörjning.

Östhammars kommun 2013

Efter två år av stigande nyföretagande minskade nyföretagandet under 2013 med 23% jämfört med 2012. Antalet nystartade företag 2013 stannade vid 74 st (2012: 97; enl statistik från Nyföretagarcentrum). Nyföretagandet minskade också på riksnivå.

Resultatutvecklingen i näringslivet har varit försiktig: Af-färs- och kreditupplysningsföretaget UC mäter årligen tillsammans med Företagarna tillväxten i näringslivet. I den senaste rapporten redovisas en genomsnittlig minskning av aktiebolagens resultat med 150 tkr (att jämföra med ett riksgenomsnitt på minus 62 tkr).

Företagarnas upplevelse av företagsklimatet backade också i 2013 års ranking jämfört med 2012. Östhammars kommun placerade sig på plats 192 av sammanlagt 290 kommuner i Svenskt Näringslivs företagsklimatranking.

Insatser som syftar till att stärka både nyföretagandet, resultatutvecklingen i näringslivet och företagsklimatet finns presenterade på www.osthammar.se/naringsliv-och-arbete.

Framtid

Den ekonomiska situationen de närmaste tre åren bedöms vara ansträngd. Resultatöverskottet för 2014 är budgeterat till +4,4 Mkr, samtidigt som nämnderna inte fått kompensation för löne- och prisökning med mer än 1 %, förutom barn- och utbildningsnämnden och socialnämnden där kompensationen uppgår till 1,5 %. Budgetplanen för år 2015 innebär ett resultatöverskott på 15,3 Mkr, medan överskottet för 2016 uppgår till 29,7 Mkr enligt plan. För att klara en budget med tillräckligt stort överskott, vilket behövs för att klara framtida utmaningar, för dessa år måste effektivitetsåtgärder och strukturförändringar vidtas.

En osäkerhetsfaktor för kommunen är möjligheten att rekrytera framtida arbetskraft. Den starka efterfrågan på arbetskraft inom vissa sektorer gör att det kommer att bli svårt att rekrytera personal främst inom vård, omsorg, förskola och skola. Det kommer också inom andra grupper att bli svårt att få tag på kvalificerad personal med hög kompetens. Det finns både ekonomiska och rekryteringsmässiga skäl att fortsätta dialogen med närliggande kommuner om samverkan om personal. Svårigheterna att rekrytera kommer med största sannolikhet att leda till löneglidningar och därmed kostnadsökningar.

På grund av förändrade demografiska förändringar uppstår ständigt nya behov. Antalet äldre bedöms öka kraftigt i Östhammars kommun de närmaste 10 åren. Detta innebär med största sannolikhet ökade kostnader inom äldreomsorgen.

Kommunen kommer att öka sina kapitalkostnader väsentligt de närmaste åren då stora investeringar kommer att göras i ombyggnationer av högstadieskolor samt byggande av nytt äldreboende i Östhammars tätort. Dessa kostnadsökningar konkurrerar med andra kostnadsökningar främst personalkostnader. Utbud, service och kvalitet kommer sannolikt att behöva prövas noggrant för att klara en ekonomi i balans.

Känslighetsanalys

En kommun påverkas givetvis många gånger av händelser utanför dess egen kontroll. Ett sätt att göra detta tydligt är att upprätta en känslighetsanalys som visar hur olika förändringar påverkar kommunens finansiella situation. I tabellen nedan redovisas hur ett antal faktorer påverkar kommunens resultat.

Händelseförändring	Kostnad/intäkt (Mkr)
Ränteförändring med 1 %	+/- 3,0
Löneförändring med 1%	+/- 7,1
Bruttokostnadsförändring 1%	+/- 12,2
Socialbidragsförändring 10%	+/- 1,8
100 kommuninvånare	+/- 4,2
10 årsarbetare	+/- 4,5
Förändrad utdebitering 1 kr.	+/- 42,1

I tabellen ovan framgår bland annat att varje procents löneökning innebär en kostnad för kommunen på ca 7,1 Mkr. Vidare framgår det att en procents ökning av bruttokostnaderna medför en kostnad på ca 12,2 Mkr. En skatteintäktsökning med 1 krona ger ca 42,1 Mkr. Tabellen visar med tydlighet att ovanstående exempel på förändringar kan få en avgörande betydelse för kommunens ekonomi. Därför är det viktigt att upprätthålla en finansiell beredskap på såväl kort som lång sikt.

KOMMUNFULLMÄKTIGES PRIORITERADE MÅL 2013

KF 1: Östhammars kommun ska vara en kommun med förskolor och skola som ger goda förutsättningar att möta framtidens utmaningar.



Styrtal	Målvärden	2013	RS
Andelen godkända i alla ämnen	100 %	65,4%	
Andelen elever som fullföljer gymnasiet inom 4 år	100 %	76%	77%
Andelen behöriga förskollärare	75 %	52%	
Andelen behöriga lärare	100 %	88,5%	

Källa: skolverket

KF 2: Östhammars kommun ska vara en kommun med stöd- och omsorgsverksamhet som utgår från individens behov och värdighet.



Styrtal	Målvärden	2013	RS
Brukarnöjdhet i hemtjänst	75 %	95%	91%
Brukarnöjdhet i särskilt boende	70 %	89%	84%
Serviceutbud inom hemtjänst	71%	64%	
Serviceutbud inom särskilt boende	67%	85%	
Serviceutbud inom LSS	80%	89%	

Källa: Kolada(SKL), SCB, SoS

KF 3: Östhammars kommun ska vara en kommun med gott bemötande och hög tillgänglighet.



Styrtal	Målvärden	2013	RS
Andel som upplever att de fått ett gott bemötande	100 %	94%	87%
Andel som får svar på telefon/e-postfråga	60 %	47%	44%
Andelen som får svar på e-post inom 2dgr	80 %	89%	80%
Andelen som upplever en snabb handläggning	80 %		
Antalet utvecklade e-tjänster	10	27	

Källa: Profitel, egna uppgifter

KF 4: Östhammars kommun ska vara en kommun där det är tryggt att leva och bo.



Styrtal	Målvärden	2013	RS
Andel medborgare som upplever en trygg kommun	75%	72%	61%
Antal vårdare hos äldre under 14 dagars period	13	17	14
Antal barn/personal i förskolan	4,4	4,2	4,4
Väntetid för plats på äldreboende	21	18	50

Källa: Kolada, SCB, Skolverket

KF 5: Östhammars kommun ska vara en kommun där invånarna är nöjda med sin fritid.



Styrtal	Målvärden	2013	RS
Andel medborgare som är nöjda med sin fritid	60 %	55%	59%

Källa: SCB

KF 6: Östhammars kommun ska vara en kommun där invånarna upplever ökade förutsättningar för delaktighet.



Styrtal	Målvärden	2013	RS
Andel som upplever att vi har god webbinformation	80 %	82%	79%
Andel som upplever att vi möjliggör för medborgarna att delta i kommunens utveckling	60 %	61%	50%
Andel medborgare som upplever att de har inflytande över kommunens verksamhet	50 %	39%	38%

Källa: SKL, Kolada, SCB

KF 7: Östhammars kommun ska vara en kommun med ett gott företagsklimat.



Styrtal	Målvärden	2013	RS
Svenskt Näringslivs ranking	topp 125	192	
SBA:s NKI	75	60	67%
Antalet nya företag	80/år	74	

Källa: Svenskt Näringsliv, SBA, egna uppgifter

KF 8: Östhammars kommun ska vara en kommun där antalet invånare kontinuerligt ökar.



Styrtal	Målvärden	2013
Antalet nya bostäder	60	56
Befolkningsökning	100	90
Antalet byggklara tomter	80	122

Källa: Egna uppgifter

KF 9: Östhammars kommun ska vara en kommun med minskad miljöpåverkan.



Styrtal	Målvärden	2013	RS
Andelen återvunnet hushållsavfall	25 %	22%	26%
Andelen miljöbilar i kommunens fordonspark	75 %	54,5%	
Ökad andel resor med kollektivtrafik	25 %		
Minskad energianvändning i kommunens lokaler	10 %	9,69%	
Andelen inköpta ekologiska livsmedel	15 %	14%	16%

Vattenkvalitet

VA

Källa: Kolada

KF 10: Östhammars kommun ska vara en kommun med en hållbar infrastruktur.

Styrtal	Målvärden	2013	RS
Andel hushåll och företag med 100 mbits/s	30 %	25%	
Ökat antal regionala och mellanregionala destinationer	Ökande	-	

Källa: Egna uppgifter, Länsstyrelsen, RK

KF 11: Östhammars kommun ska vara en kommun där nettokostnadsutvecklingen understiger intäktsökningen av skatter och bidrag.

Styrtal	Målvärden	2013	RS
Förändring (procentenheter) av verksamhetens nettokostnad av skatteintäkter jämfört med föregående år	-0,5	-3,8	

Källa: Egna uppgifter(Bokslut avseende 2013)

KF 12: Östhammars kommun ska vara en kommun där styrelser och nämnder följer budget.

Styrtal	Målvärden	2013	RS
Budgetavvikelse	positiv	85,7%	

Källa: Egna uppgifter(Bokslut avseende 2013)

KF 13: Östhammars kommun ska vara en kommun där verksamheten har resultatöverskott.

Styrtal	Målvärden	2013	RS
Antal % av skatter, bidrag och utjämning	2 %	4,3%	

Källa: Egna uppgifter(Bokslut avseende 2013)

KF 14: Östhammars kommun ska vara en attraktiv arbetsgivare.

Styrtal	Målvärden	2013	RS
Nöjd medarbetarindex	80 %	-	
Personalomsättning	9 %	8,5%	
Antal sökande/tjänst	ökande	15	
Jämställdhetsindex	ökande	12,5%	

Källa: Egna uppgifter(Bokslut avseende 2013)

Finansiell analys

Den finansiella analysen som presenteras på följande två sidor skall ses som en sammanfattning av kommunens finansiella ställning och utveckling under perioden 2011 – 2013. Den bygger på samma finansiella analysmodell som används i övriga delar i årsredovisningen, nämligen perspektiven resultat – soliditet och likviditet.

Kommunen

Resultat – soliditet (föregående års värden inom parentes)

Östhammars kommun redovisar ett starkt resultat för 2013, uppgående till 44,8 (8,2) Mkr. Större delen av det positiva resultatet utgörs dock av jämförelsestörande poster, nämligen återbetalning av försäkringspremier från AFA 18,3 (19,1) Mkr och reavinster vid försäljning av mark och fastigheter 12,5 (1,8) Mkr.

Under 2013 tog Östhammars kommuns löpande driftsverksamhet exklusive avskrivningar och finansnetto i anspråk 90,3 (93,8) procent av skatteintäkter och generella statsbidrag. Avskrivningarnas andel var 4,9 (5,1) procent och finansnettot tog i anspråk 0,5 (0,3) procent. Tillsammans tog de löpande nettokostnaderna 95,7 (99,2) procent av kommunens skatteintäkter och statsbidrag.

Kommunen hade ett positivt resultat på 44,8 (8,2) Mkr eller 4,3 (0,8) procent av skatteintäkter, generella statsbidrag och utjämning. Jämfört med budget redovisade kommunen en positiv budgetavvikelse med +24,6 (+1,2) Mkr, då årets budgeterade resultat inklusive tilläggsanslag uppgick till +20,1 (+7,0) Mkr. Verksamhetens nettokostnader redovisar en positiv budgetavvikelse på +17,8 (+4,0) Mkr. Exklusive finansförvaltningens resultat redovisar verksamheterna en positiv budgetavvikelse på 22,5 (-5,9) Mkr.

Kommunens skatteintäkter och kommunalekonomisk utjämning är 3,5 (-3,9) Mkr högre än budgeterat. I resultatet på 44,8 (8,2) Mkr ingår en negativ preliminär slutavräkning för 2013 på -14,8 Mkr. Skatteintäkterna blev 1,2 Mkr högre än budgeterat. Generella statsbidrag och utjämning blev 2,3 Mkr högre än budgeterat.

Kommunens finansiella nettokostnader blev 4,8 (3,4) Mkr 2013, en positiv budgetavvikelse med +3,4 (+1,1) Mkr. De finansiella nettokostnaderna har ökat med 1,4 Mkr jämfört med 2012. En orsak till att finansnettot ökat är att ytterligare långfristiga lån tagits upp.

Nettoinvesteringarna uppgick under 2013 till 169,4 (58,9) Mkr, en ökning med 110,5 Mkr jämfört med 2012.

När den löpande verksamheten och räntekostnaderna var finansierade hade kommunen 95,0 (59,0) Mkr kvar av skatteintäkterna. Det innebär att 56 (100) procent av nettoinvesteringarna kunde skattefinansieras.

Kommunens kassalikviditet som uppgår till 79 (82) procent har försämrats marginellt jämfört med föregående år.

Soliditeten som anger hur stor del av kommunens totala tillgångar som har finansierats med eget kapital uppgick 2013 till 51 procent, vilket är oförändrat jämfört med föregående år. Pensionsförpliktelser uppgår till 541,9 (508,9) Mkr 2013. Med samtliga pensionsförpliktelser inräknade är soliditeten 3 (2) procent vilket är en procent högre än 2012.

Soliditeten visar kommunens ekonomiska styrka på lång sikt, till skillnad från likviditetsmåttet som visar betalningsberedskap på kort sikt.

Kommunens totala skulder ökade med 48,7 (20,1) Mkr under 2013 och uppgick till totalt 519,3 (470,6) Mkr. De långfristiga skulderna har ökat med 64,0 (1,5) Mkr och uppgår till 304,3 (240,3) Mkr 2013. Kommunens upphandlade lån är fördelade enligt följande:

40 Mkr, fast ränta till december 2014

40 Mkr, fast ränta till november 2016

70 Mkr, fast ränta till juni 2016

120 Mkr, rörlig ränta

De kortfristiga skulderna minskade med 15,4 (+18,6) Mkr och uppgår till 214,9 Mkr.

Kommunen i siffror 2011 – 2013

Mkr	2011	2012	2013
Bruttoomsättning	1 238	1 266	1 317
Balansomslutning	1 006	1 044	1 141
Investeringsvolym	72,3	58,9	169,4
Skattesatser (kr)			
– Primärkommunal	22,18	21,69	21,69
– Totalkommunal (ej kyrkoskatt)	32,55	32,84	32,84

Kommun/Finansiella nyckeltal 2011 – 2013

Resultat och soliditet	2011	2012	2013
Kostn. andel av skatteint.	100,0	99,2	95,7
Årets resultat (Mkr)	0,5	8,2	44,8
Årets res./Skatteint. (%)	0,0%	0,8%	4,3%
Självfinans.grad av investeringar	70%	100%	56%
Soliditet	53%	51%	51%
Soliditet inkl pensionsförpliktelse	2%	2%	3%

Likviditet och risk	2011	2012	2013
Kassalikviditet	72%	82%	79%
Finansiella nettotillg. (Mkr)	-261	-250	-319
Borgensåtagande, (Mkr)	470	518	544
Budgetavvikelse, resultat. 2 (Mkr)	-8,6	+4,0	+24,6
Balanskravet uppfyllt	Nej	Ja	Ja

Likviditet och risk

Kassalikviditet är ett mått på kommunens kortsiktiga betalningsberedskap. Vid 100 procent täcks de kortfristiga skulderna av likvida medel och kortfristiga fordringar

Kommunens likviditet i form av kassalikviditet var 79 procent 2013. En minskning med 3 procent jämfört med 2012. Minskningen är i huvudsak kopplad till högre investeringsvolym jämfört med 2012. En stor del av kommunens kortfristiga skulder utgörs av en semesterlöneskuld som inte bedöms omsättas under de närmaste åren. Även den borträknad innebär kassalikviditeten att kommunens finansiella beredskap inte kan anses till-

fredsställande. För att stärka likviditeten måste kommunen redovisa positiva årsresultat samtidigt som investeringarna måste hållas på en relativt låg nivå.

Kommunens totala borgensåtagande uppgår till 543,9 (517,8) Mkr. Av dessa är 499,3 (462,1) Mkr beviljade till kommunens helägda bostadsföretag Stiftelsen Östhammarshem. När det gäller Östhammarshem har den bedömda risken minskat då företaget under 2013 redovisar ett starkt resultat, 17,2 (4,3) Mkr. Bolagets soliditet är 12 procent 2013, vilket är en ökning med 2 procent, men likväl lågt jämfört med liknande allmännyttiga bostadsföretag.

Östhammars kommuns finansiella ställning kommer fortsättningsvis sättas under hård prövning. Det är därför av yttersta vikt att kostnaderna anpassas till kommunens intäkter. Kommunen behöver också ha stor marginal för att möta oförutsedda händelser och stärka den finansiella ställningen. Kommunfullmäktige har därför beslutat att 2% av skatteintäkter och generella statsbidrag skall finnas kvar när verksamheten är finansierad.

Förvaltning av pensionsmedel

Kommunen har omfattande pensionsåtaganden som kommer att innebära stora utbetalningar i framtiden och utgöra kännbar belastning på resultaträkning och likviditet.

Avsättningar till pensioner uppgår vid årets slut till 30,3 Mkr inklusive löneskatt, en ökning med 3,5 Mkr jämfört med föregående år. Ökningen beror till stor del på att den så kallade RIPS-räntan sänkts.

Pensionsförmåner intjänade före 1998 redovisas som ansvarsförbindelse och uppgår till 541,9 Mkr inklusive löneskatt, en ökning med 33,0 Mkr jämfört med föregående år.

Inga finansiella placeringar avseende pensionsmedel har gjorts.

Summa pensionsförpliktelser är 572,2 (535,7) Mkr inklusive löneskatt. Hela pensionsförpliktelserna har återlånats till i huvudsak investeringar.

God ekonomisk hushållning

Balanskravet uppfylls 2013.

Avstämning (Mkr)

Ingående balanserat resultat		+138,2	
Resultat 2013	+44,8		
Justering återbet AFA-premier	-18,3		
Ränta på pensionsavsättning	2,1		
Justering reavinster	-12,5		
Justerat resultat 2013	+16,1	+16,1	
Utgående balanserat resultat			+154,3

Kommunallagen anger att kommunen skall ha en god ekonomisk hushållning i sin verksamhet. Detta innebär bland annat att varje kommun skall ange tydlig ambitionsnivå för den egna finansiella utvecklingen och ställning i form av finansiell målsättning.

Nedan redovisas kommunens fastställda finansiella mål och hur de har uppfyllts. Östhammars kommun har des-

sutom fastställt verksamhetsmål kopplat till god ekonomisk hushållning på ett strukturerat och likartat sätt för alla verksamheter. Uppfyllande av dessa verksamhetsmål redovisas separat.

Resultatmål

Kommunen uppfyller målet att resultatet skall uppgå till minst 2 procent av summan av skatteintäkter, generella statsbidrag och utjämning. Resultatmålet uppgår till 4,3 (0,8) procent 2013.

Mål för kostnadsutvecklingen

Kommunen uppfyller målet att intäktsökningen av skatter och bidrag ska överstiga nettokostnadsutvecklingen med 0,5 %. Resultatmålet uppgår till 3,8 procent 2013.

Budgetmål

Kommunen uppfyller delvis målet att varje nämnd och styrelse ska bedriva verksamheten inom beslutad budget. Socialnämnden uppfyller inte budgetmålet. Övriga nämnder klarar budgetmålet.

Sammanställd redovisning (Koncernen)

Bruttoomsättningen för koncernen Östhammars kommun var under 2013 1 483 Mkr. Årets resultat uppgick till 68,5 Mkr varav Östhammars kommun stod för merparten av överskottet. Både Östhammarshem och Hargshamn redovisade mycket starka resultat. Totalt redovisade koncernen ett markant bättre resultat än 2012.

Kommunens dotterbolag Dannemora Gruvfastighets AB har en långfristig fordran på Dannemora Mineral AB, uppgående till 13 Mkr. Beroende på hur verksamheten i Dannemora Mineral AB utvecklas kan den framtida riskbedömningen av kommunens långfristiga fordran komma att påverkas. Som säkerhet för fordran finns pantbrev i ett antal hyresfastigheter i anslutning till gruvområdet.

Koncernens totala investeringsvolym var väsentligt högre än föregående år. Självfinansieringsgraden av investeringarna har försämrats betydligt, medan koncernens kassalikviditet är oförändrad. Soliditeten uppgick till 37% vilket är marginellt bättre än föregående år.

Sammanställd redovisning i siffror 2011-2013

Mkr	2011	2012	2013
Bruttoomsättning	1 357	1 416	1 483
Balansomslutning	1 617	1 703	1 864
Investeringsvolym	90	131	248

Resultatnivå för bolagen i koncernen 2011-2013

Mkr	2011	2012	2013
Östhammars kommun	0,5	8,2	44,8
Östhammarshem	9,4	4,3	17,2
Hargs Hamn AB	1,7	3,2	11,7
Dannemora Gruvf.AB	0,3	0,3	0,3
Räddningstj. Nordduppl	-0,5	-0,6	0,0
Koncernen	11,4	13,4	68,5

Finansiella nyckeltal 2011-2013

Resultat och soliditet	2011	2012	2013
Nettokostnadsandel	99%	99%	96%
Självfn.gr. av inv.	96%	66%	37%
Soliditet	37%	36%	37%
Likviditet	2011	2012	2013
Kassalikviditet	37%	70%	71%

Driftredovisning

Mkr	Redovisning 2012	Redovisning 2013	Budget 2013	Avvikelse 2013
Kommunstyrelse	-100,0	-92,4	-90,7	-1,7
varav finansförvaltning	24,6	19,1	22,6	-3,1
varav kommunledningskontor	-100,1	-90,6	-93,6	3,0
varav arbetsmarknadskontor	-24,5	-20,9	-19,3	-1,6
Säkerhetsnämnd	0,1	-0,1	0,0	-0,1
Samhällsbyggnadsnämnd	-2,7	-4,0	-5,3	1,2
Fritidsnämnd	-18,2	-17,3	-18,0	0,7
Kulturnämnd	-10,0	-9,1	-9,2	0,1
Teknisk nämnd	-49,5	-31,5	-44,8	13,3
Barn- och utbildningsnämnd	-456,4	-460,8	-467,2	6,5
Socialnämnd	-356,1	-365,0	-364,4	-0,5
Verksamhetens nettokostnad	-992,8	-980,2	-999,6	19,4
Skatter och generella statsbidrag	1 004,4	1 029,9	1 026,4	3,5
Räntenetto	-3,4	-4,8	-6,6	1,8
Årets resultat	8,2	44,8	20,2	24,6

Investeringsredovisning

Nämndernas nettoinvesteringar, Mkr	Redovisning	Redovisning	Budget	Avvikelse
	2012	2013	2013	2013
Kommunstyrelse	3,4	4,9	10,8	5,9
varav kommunledningskontor	0,2	1,0	8,3	7,3
varav IT kontor	2,6	3,2	2,0	-1,2
varav arbetsmarknadskontor	0,6	0,7	0,5	-0,2
Samhällsbyggnadsnämnd	0,1	0,0	0,0	0,0
Fritidsnämnd	0,8	0,2	1,5	1,3
Kulturnämnd	0,3	0,0	0,5	0,5
Teknisk nämnd	52,1	159,7	236,6	76,9
varav affärsverksamhet VA	17,9	39,4	50,5	11,0
varav affärsverksamhet renhållning	0,0	0,0	1,0	1,0
Barn- och utbildningsnämnd	1,6	4,1	10,2	6,1
Socialnämnd	0,6	0,6	1,4	0,8
Nettoinvesteringar kommunen	58,9	169,4	260,9	91,5

Större investeringar, Mkr

Här redovisas investeringar i kommunen som beräknas överstiga 5 Mkr

	Utgifter 2013		Totala utgifter			Avvikelse
	Budget 2013	Redovisning 2013	Budget	Redovisat	Prognos	
Pågående projekt						
Österbyskolan, ombyggnad	61,8	58,0	80,0	61,4	87,0	-7,0
Kavaröbro, exploateringsområde	11,0	14,1	15,0	16,1	17,1	-2,1
Klockarbacken, exploateringsområde	6,1	8,2	13,0	14,2	14,5	-1,5
Kristinelund, exploateringsområde	3,0	4,3	6,0	8,5	9,3	-3,3
Vård- och omsorgsboende, Östhammar	80,0	37,9	154,0	38,7	154,0	0,0
Gräsö kyrktrakt, VA-anslutning	11,5	12,2	12,0	13,0	13,3	-1,3
Karö våtmark, inköp och anläggning	10,0	0,1	12,0	3,2	12,0	0,0

Personalekonomisk redovisning

Kommunen har en personalintensiv verksamhet. Ungefär 63,2% av kommunens kostnader är personalkostnader. Personalen kan beskrivas som ”kommunens dolda tillgång”, därför är det viktigt att uppmärksamma den ur olika perspektiv.

Vår personal

Vid årsskiftet hade Östhammars kommun 1 707 tillsvidareanställda, antalet har ökat med nio anställda i jämförelse med 2012.

Anställda med arbetstidsförkortning minskade med 13 personer under 2013. I flera fall finns behov i verksamheten att arbetstagare frångår arbetstidsförkortningen i det egna arbetet.

Antal årsarbetare med allmänvisstidsanställning har minskat med 17,6% jämfört med 2012 och även antalet årsarbetare med visstidsanställning har minskat med 25,6% jämfört med 2012.

Kostnaden för övertid har minskat med 3,3 Mkr jämfört med föregående år, se tabell Personalnyckeltal. I timmar motsvarar det en minskning med 24 tusen jämfört med 2012, det motsvarar 13,4 årsarbetare.

Under 2013 arbetade timvikarier 309 tusen timmar. Det motsvarar en kostnad på 47,8 Mkr. Av de 309 tusen timmarna har anhörigvårdare, avlösare, ledsagare och personliga assistenter utfört 46 tusen timmar detta motsvarar 14,9 %. Det är en minskning med 1,1 % jämfört med 2012.

Personalnyckeltal	2011	2012	2013
Antal tillsvidareanställda	1 688,0	1 698,0	1 707,0
Antal årsarbetare	1 341,6	1 361,2	1 356,3
Personalstruktur			
Antal kvinnor*	1 462 (86,6%)	1 470 (86,5 %)	1 458 (85,9 %)
Antal män*	231 (13,6%)	228 (13,4 %)	239 (14,0 %)
Medelåld. män/kv. (år)	49,3	49,7	50,5
Medelålder kvinnor	49,7	50,2	51,2
Medelålder män	45,0	45,1	44,5
Ant. m arbetstidsförkortn.	148,0	133,0	120,0
Visstidsanställn (årsarb.)	110,7	91,5	68,1
Allmänvisstidsanst.(årsarb)	100,7	97,8	80,5
Övertid (tkr)	11 295,0	12 607,9	9 297,9
Omräknat till årsarbetare	35	41	27
Pensionsavgångar	62	54	53
Timavlönade			
Antal timmar	302 184	332 807	309 064
Motsv. antal årsarbetare	167,9	184,9	171,7
Kostnad (Mkr)	43,9	50,1	47,8

*Antalet personer i kommunen är 1 707 men det finns 7 personer som arbetar inom två förvaltningar

Gruppering och fördelning av tjänster

Kommunens verksamheter är kvinnodominerade. Av den tillsvidareanställda personalen är största delen kvinnor.

Åldersstruktur

Medelåldern hos tillsvidareanställd personal har ökat under 2013 till 50,5 år.

Personalomsättning

Under året har 145 personer lämnat sin anställning i Östhammars kommun. Av dessa har 53 personer slutat med någon form av pension.

Pensionsavgångarna kommer att öka, och de närmaste sex åren kommer 316 personer lämna kommunen med pension (pensionsålder 65 år). Detta gör det viktigt att behålla de medarbetare som finns idag och att se till att alla kan arbeta fram till pensionsåldern.



Sjukfrånvaron

Den totala sjukfrånvaron i kommunen har minskat under 2013.

Antalet anställda med minst en karensdag har minskat med 0,51 % jämfört med 2012.

Sjukfrånvaro redovisas i tabell, per nämnd och total sjukfrånvaro.

Total sjukfrånvaro inkl sjukersättning och rehabilitering

Total sjukfrånvaro

inkl sjukersättning och rehab (%) i förhållande till ordinarie arbetstid

1 jan - 31 dec	2011	2012	2013
Total sjukfrånvaro	5,0	5,6	5,5
Ålder			
< 29 år	4,9	5,4	5,0
30 - 49 år	4,8	5,6	5,9
> 50 år	5,2	5,7	5,2
Kvinnor	5,2	5,8	5,8
Män	3,8	4,5	3,6
Långtidssjukfrånvaro	38,1	40,1	41,1
Frisktal (anst. utan någon sjukfrånvaro)	31,4	31,4	30,9

Löner

År 2013 utbetalades 543,4 Mkr i löner, arvoden och övriga ersättningar. För arbetsgivaravgifter och arbetsmarknadsförsäkringar betalades 225,4 Mkr ut, den totala kostnaden för pensioner var 49,3 Mkr därav och löneskatten var 13,1 Mkr.

Sjukfrånvaro i Östhammars kommun per nämnd

	2011		2012		2013	
	Timmar	%	Timmar	%	Timmar	%
Barn- och utbildningsnämnd	49 929	4,7	55 524	5,3	47 379	4,4
Enheten för arbete och sysselsättning	13 624	7,1	14 237	8,1	13 679	8,6
Fritidsnämnd	1 241	2,5	593	1,2	1 479	3,2
Kommunledningskontor	3 142	2,7	5 883	3,9	4 900	3,5
Kulturnämnd	182	0,8	294	1,4	222	1,1
Samhällsbyggnadsnämnden	927	2,4	1 436	3,9	601	1,7
Socialnämnd	64 816	5,8	70 977	6,1	75 831	6,6
Teknisk nämnd	12 375	4,0	17 186	5,6	15 833	5,4
Summa totalt	146 2360	5,0	166 130	5,6	159 924	5,5

Arbetsmiljö och hälsa

Friskvård

Under 2013 har vi fortsatt att använda oss av Friskvårdcheckar. Värdet på förmånen är detsamma som tidigare, dvs 500 kr per termin eller 1000 kr för helår.

Företagshälsovård

Under 2013 förbrukades färre timmar hos företagshälsovården än 2012. Minskningen beror på att ingen stor utbildningsinsats har skett under 2013 jämfört med 2012. Det har även skett en minskning av rehabinsatser.

Kompetensutveckling

Under 2013 har vi startat ett ledarskapsutvecklingsprogram som heter Ledarforum, syftet är att kontinuerligt utveckla ledarskap så att cheferna kan möta framtidens och organisationens utmaningar. Ledarforum innebär att alla chefer samlas fem gånger per år för att diskutera ledarskap, öva på olika färdigheter och nätverka med andra ledare. Inom ramen för Ledarforum genomfördes en 360 graders analys av alla chefer.

Chefskandidatprogrammet har fortsatt under 2013 med sex hela utbildningsdagar för drygt 30 deltagare som representerar alla verksamheter i kommunen. I december avslutades programmet med diplomutdelning till deltagarna av kommunchef och personalutskottets ordförande. Av de som påbörjade programmet jobbar idag sju som chefer.

Systemstöd

Sjähservice

Större delen av kommunens personal självrapporerar sina avvikelser från arbetstid varje månad via webben.

Lönerevision

I kommunens lönesystem HR-pluslön finns en modul, "HR-plus lönerevision", som är webbaserad. Genom detta verktyg förenklas arbetet med lönerevisionen för chefer och personalkontor.

Adato

Sjukfrånvaron medför stora kostnader för kommunen. Den lagstadgade rehabiliteringskedjan med fasta tidpunkter för prövning av arbetsförmågan hjälper arbetsgivaren att anpassa och rehabilitera medarbetare tillbaka till arbetsplatsen i ett tidigt skede. Med sjukfrånvaro- och rehabiliteringsverktyget Adato får cheferna signaler om när ett rehabiliterande ska påbörjas.

Under 2013 har personalkontoret vid ett flertal tillfällen haft utbildning för cheferna i Adato.

*Offentliga jobb*

Nästan all rekrytering sköttes via rekryteringsverktyget "Offentliga Jobb" som är ett webbprogram. Offentliga Jobb är ett komplett system för platsannonsering på internet och intranät. Genom att använda oss av rekryteringsverktyget minskar vi administrationen av ansökningar, ökar träffsäkerheten i urvalet av kandidater samt standardiserar en effektiv rekryteringsmetodik.

Resultaträkning

Mkr		Kommunen 2012	Kommunen 2013	Koncernen 2012	Koncernen 2013
Verksamhetens intäkter	not 1	273,1	287,0	411,8	452,8
Verksamhetens kostnader	not 2	-1 215,1	-1 217,0	-1 309,7	-1 318,4
Avskrivningar	not 3	-50,8	-50,2	-71,7	-71,9
Verksamhetens nettokostnader		-992,8	-980,2	-969,6	-937,5
Skatteintäkter	not 4	846,3	887,9	846,3	887,9
Generella Statsbidrag och utjämning	not 5	158,1	141,9	158,1	141,9
Finansiella intäkter	not 6	3,0	3,2	2,3	1,7
Finansiella kostnader	not 7	-6,4	-8,0	-22,1	-23,6
Resultat före extraordinära poster o skatter		8,2	44,8	15,0	70,5
Extraordinära poster		-	-	-	-
Bokslutsdispositioner	not 8	-	-	-1,2	-
Skatter	not 8	-	-	-0,3	-2,0
Årets resultat		8,2	44,8	13,5	68,5

Kassaflödesanalys

Mkr		Kommunen 2012	Kommunen 2013	Koncernen 2012	Koncernen 2013
DEN LÖPANDE VERKSAMHETEN					
Årets resultat		8,2	44,8	13,5	68,5
Ökning (+) /minskning (-) av avsättningar	Not 17	6,0	3,8	11,5	0,3
Rearesultat avyttring av anläggningstillgångar		-	-12,5	-	-12,5
Justering för bokslutsdispositioner o skatt	Not 8	-	-	-1,5	1,4
Koncernmässig justering		-	-	-	1,2
Justering för av- och nedskrivningar	Not 3	50,8	50,2	71,7	71,9
Medel från verksamheten före förändring av rörelsekapital		65,0	86,3	95,2	130,7
Ökning (-)/minskning (+) kortfristiga fordringar	not 14	-12,3	21,2	-33,7	32,0
Ökning (-)/minskning (+) förråd mm	not 13	6,7	0,2	6,9	0,2
Ökning (+)/minskning (-) kortfristiga skulder	not 19	19,0	-15,4	40,9	-19,4
Medel från den löpande verksamheten		78,4	92,2	109,3	143,6
INVESTERINGSVERKSAMHETEN					
Förvärv av immateriella anläggningstillgångar	not 9	-0,5	-	-0,5	-
Förvärv av materiella anläggningstillgångar	not 10,11	-58,4	-169,4	-130,4	-249,2
Förvärv av finansiella anläggningstillgångar	not 12	-0,3	-	-0,3	-
Försäljning av materiella anläggningstillgångar	not 10,11	1,8	14,0	3,7	14,6
Försäljning av finansiella anläggningstillgångar	not 12	-	0,6	-	0,6
Omfört till omsättningstillg (expl.fastgh)	not 13	3,5	0,1	3,5	0,1
Medel från investeringsverksamheten		-53,9	-154,7	-124,0	-233,9
FINANSIERINGSVERKSAMHETEN					
Ökn (+)/minskn (-) av övriga långfristiga skulder	not 18	1,5	64,1	25,0	103,8
Ökn (-)/minskn (+) av långfristiga fordringar	not 12	-	-	12,4	-13,0
Medel från finansieringsverksamheten		1,5	64,1	37,4	90,8
ÅRETS KASSAFLÖDE	not 15	26,0	1,6	22,7	0,5
Likvida medel vid årets början		53,9	79,9	58,3	81,0
Likvida medel vid periodens slut		79,9	81,5	81,0	81,5

Balansräkning

Mkr		Kommunen 2012	Kommunen 2013	Koncernen 2012	Koncernen 2013
TILLGÅNGAR					
ANLÄGGNINGSTILLGÅNGAR					
Immateriella anläggningstillgångar	not 9	1,5	0,7	1,5	0,7
Mark, byggnader och tekniska anläggningar	not 10	774,0	894,0	1 419,0	1 555,8
varav pågående bygn prod	not 10	-	107,5	-	55,9
Maskiner o inventarier	not 11	48,0	46,3	57,2	97,2
Finansiella anläggningstillgångar	not 12	29,8	29,2	7,9	20,3
Summa anläggningstillgångar		853,1	970,2	1 485,6	1 673,9
OMSÄTTNINGSTILLGÅNGAR					
Förråd/exploatering	not 13	1,2	1,0	1,4	1,2
Kortfristiga fordringar	not 14	109,6	88,4	135,3	103,3
Kassa och bank	not 15	79,9	81,5	81	81,5
Summa omsättningstillgångar		190,7	170,9	217,7	186,0
SUMMA TILLGÅNGAR		1 043,8	1 141,1	1 703,3	1 859,9
EGET KAPITAL, AVSÄTTNINGAR OCH SKULDER					
SUMMA EGET KAPITAL	not 16	533,5	578,3	607,4	679,3
(varav resultatutjämningsreserv)		-	0,3	-	0,3
(varav årets resultat)		8,2	44,8	13,5	68,5
AVSÄTTNINGAR	not 17				
Avsättningar för pension och likn. förpliktelser		26,8	30,3	26,8	30,3
Uppskjuten skatt		-	-	-	3,1
Övriga avsättningar		13,0	13,3	19,6	13,3
Summa avsättningar		39,8	43,6	46,4	46,7
SKULDER					
Långfristiga skulder	not 18	240,3	304,3	769,9	873,7
Kortfristiga skulder	not 19	230,3	214,9	279,6	260,2
Summa skulder		470,6	519,3	1 049,5	1 133,9
SUMMA EGET KAPITAL, AVSÄTTNINGAR OCH SKULDER		1 043,8	1 141,1	1 703,3	1 859,9
Poster inom linjen					
Borgensåtaganden	not 20	517,8	543,9		
Pensionsförpliktelser äldre än 1998, inkl löne- skatt	not 21	508,9	541,9		
Avtalade leasingkontrakt	not 22	1,9	5,1		
Externa hyresavtal	not 22	400,3	364,5		

Fem år i sammandrag

RESULTATRÄKNING (Mkr)	2009	2010	2011	2012	2013
Intäkter	211,8	228,5	243,1	273,1	287,0
Kostnader	-1 096,5	-1 151,5	-1 188,2	-1 215,1	-1 217,0
Avskrivningar	-52,2	-49,1	-50,1	-50,8	-50,2
Verksamhetens nettokostnader	-936,9	-972,1	-995,2	-992,8	-980,2
Skatteintäkter och generella statsbidrag	955,3	987,1	1 001,9	1 004,4	1 029,9
Finansnetto	-1,2	-1,8	-6,2	-3,4	-4,8
Resultat före extraordinära poster	17,2	13,2	0,5	8,2	44,8
Extraordinära intäkter/kostnader	0,0	0,0	0,0	0,0	0,0
Årets resultat	17,2	13,2	0,5	8,2	44,8
Nettoinvesteringar (Mkr)	76,5	72,3	72,3	58,9	169,4
BALANSRÄKNING (Mkr)	2009	2010	2011	2012	2013
Anläggningstillgångar	799,9	825,2	846,1	853,2	970,2
Omsättningstillgångar	125,1	87,8	159,6	190,7	170,9
Summa tillgångar	925,0	913,0	1 005,7	1 043,9	1 141,1
Eget kapital	515,5	528,7	529,2	533,5	578,3
Skulder och avsättningar	409,5	384,3	476,5	510,4	562,8
Summa skulder och eget kapital	925,0	913,0	1 005,7	1 043,9	1 141,1
FINANSIELLA NYCKELTAL	2009	2010	2011	2012	2013
Resultatets andel av skatteintäkter (%)	1,8	1,3	0,0	0,8	4,3
Verksamhetens nettokostnad av skatteintäkter (%)	98,2	98,7	100,0	99,2	95,7
Finansnettots andel av skatteintäkter (%)	0,1	0,2	0,6	0,3	0,5
Självfinansieringsgrad av nettoinvesteringar (%)	91	86	70	100	56
Kassalikviditet (%)	42	34	72	82	79
Soliditet (%)	56	58	53	51	51
Soliditet inklusive pensionsåtaganden (%)	4	8	2	2	3
Övrigt					
Antal invånare	21 391	21 373	21 387	21 262	21 352
Utdebitering (kr)	22,18	22,18	22,18	21,69	21,69
Eget kapital (kr/inv.)	24 099	24 737	24 744	25 092	27 083
Skulder/avsättningar (kr/inv.)	19 144	17 981	22 280	24 005	26 360

Resultaträkning inkl interna poster

Mkr	2011	2012	2013
Intäkter	1 572,0	1 624,0	1 661,6
Kostnader	-1 571,5	-1 615,8	-1 616,8
varav personalkostn	-730,9	-769,5	-768,9
varav lokalkostn	-176,3	-193,6	-172,9
Nettokostnader	0,5	8,2	44,8
Budget	1,4	6,9	20,2
Budgetavvikelse	-0,9	1,3	24,6

Verksamhetsområde

Mkr	Årsbudget	Utfall	Avvikelse
Politisk verksamhet	-15,3	-14,3	1,1
Infrastruktur, skydd mm	-66,7	-64,4	2,3
Fritid och kultur	-32,1	-31,1	1,0
Pedagogisk verksamhet	-464,1	-457,9	6,1
Vård och omsorg	-381,0	-382,7	-1,7
Särskilt riktade insatser	-4,9	-4,2	0,7
Affärsverksamhet	-7,3	3,7	11,1
Gem. kommunal service	-26,6	-29,7	-3,2
Skatter och räntor	1018,2	1025,3	7,2
Summa	20,2	44,8	24,6

Noter

	Kommunen 2012	Kommunen 2013	Koncernen 2012	Koncernen 2013
Not 1 Verksamhetens intäkter				
Verksamhetens intäkter enligt driftredovisningen	588,6	595,4	449,2	489,4
varav reavinst vid avyttring av anläggningstillgångar	1,8	12,5	1,8	12,5
varav jämförelsestörande post, återbetalning AFA	19,1	18,3	19,1	18,3
Interna poster kommunen/elimineringar inom koncernen	-315,5	-308,4	-37,4	-36,6
Summa verksamhetens intäkter	273,1	287,0	411,8	452,8
Not 2 Verksamhetens kostnader				
Verksamhetens kostnader enligt driftredovisningen	-1 530,6	-1 525,4	-1 347,1	-1 355,0
Interna poster kommunen/elimineringar inom koncernen	315,5	308,4	37,4	36,6
Summa verksamhetens kostnader	-1 215,1	-1 217,0	-1 309,7	-1 318,4
Not 3 Avskrivningar				
Planenliga avskrivningar	-50,8	-50,2	-71,7	-71,9
Summa avskrivningar	-50,8	-50,2	-71,7	-71,9
Not 4 Skatteintäkter				
Preliminära skatteintäkter	836,8	892,6	836,8	892,6
Slutavräkning föregående år	-	10,1	-	10,1
Slutavräkning innevarande år, prognos	9,8	-14,8	9,8	-14,8
Mellankommunal utjämning	-0,3	0,0	-0,3	0,0
Summa skatteintäkter	846,3	887,9	846,3	887,9
Not 5 Generella statsbidrag och utjämning				
Utjämningsbidrag för inkomstutjämning	132,2	120,5	132,2	120,5
Regleringsbidrag	10,5	9,7	10,5	9,7
Kommunal fastighetsavgift	43,5	44,9	43,5	44,9
Utjämningsbidrag för kostnadsutjämning	-11,7	-14,3	-11,7	-14,3
Avgift för LSS utjämning	-16,3	-18,8	-16,3	-18,8
Summa generella bidrag och utjämning	158,1	141,9	158,1	141,9
Not 6 Finansiella intäkter				
Ränteutgifter	1,3	1,0	1,9	1,4
Utdelning aktier och andelar	0,7	1,1	0,3	0,1
Övriga finansiella intäkter	1,0	1,1	0,1	0,2
Summa finansiella intäkter	3,0	3,2	2,3	1,7
Not 7 Finansiella kostnader				
Räntekostnader	-5,5	-5,3	-21,2	-20,9
Övriga finansiella kostnader	-0,2	-0,6	-0,2	-0,6
Räntekostnader pensionsavsättning	-0,7	-2,1	-0,7	-2,1
Summa finansiella kostnader	-6,4	-8,0	-22,1	-23,6
Not 8 Skatter och bokslutsdispositioner				
Avsättning till periodiseringsfond	-	-	-1,2	0,0
Skatt på årets resultat	-	-	-0,3	-0,4
Justering obeskattade reserver	-	-	-	-1,6
Summa skatter	0,0	0,0	-1,5	-2,0
Not 9 Immateriella anläggningstillgångar				
Redovisat värde vid årets början	1,6	1,5	1,6	1,5
Årets investeringar	0,5	0,0	0,5	0,0
Årets avskrivningar	-0,7	-0,8	-0,7	-0,8
Redovisat värde vid årets slut	1,5	0,7	1,5	0,7
Avskrivningstid	3-5 år	3-5 år	3-5 år	3-5 år
<i>Linjär avskrivningstid för alla immateriella tillgångar</i>				
Not 10 Mark, byggnader, tekniska anläggningar				
Anskaffningsvärde	1 413,2	1 569,9	2 316,6	2 506,7
Ackumulerade av- och nedskrivningar	-639,2	-675,9	-897,6	-950,9
Bokfört värde	774,0	894,0	1 419,0	1 555,8
Avskrivningstider	10-50 år	10-50 år	10-100 år	10-100 år
<i>Linjär avskrivning tillämpas för samtliga tillgångar</i>				

Förvaltningsberättelse

	Kommunen 2012	Kommunen 2013	Koncernen 2012	Koncernen 2013
Redovisat värde vid årets början	758,9	774,0	1 365,8	1 419,0
Direktbokn. mot eget kapital (byte av redovisningsprincip)	3,9	0,0	3,9	0,0
Investeringar	52,5	160,2	109,8	227,7
Redovisat värde av avyttringar och utrangerade anläggnings- tillgångar	-0,6	-3,3	-0,6	-3,3
Avskrivningar	-37,3	-36,9	-56,5	-54,2
Överföring från eller till annat slag av tillgång	-3,4	0,0	-3,4	-33,4
Redovisat värde vid årets slut	774,0	894,0	1 419,0	1 555,8
Not 11 Maskiner och inventarier				
Anskaffningsvärde	188,5	197,8	220,0	275,8
Ackumulerade av- och nedskrivningar	-140,5	-151,5	-162,8	-178,6
Bokfört värde	48,0	46,3	57,2	97,2
Avskrivningstider	3-20 år	3-20 år	3-20 år	3-20 år
<i>Linjär avskrivning tillämpas för samtliga maskiner och inventarier</i>				
Redovisat värde vid årets början	56,1	48,0	61,8	57,2
Investeringar	5,9	9,2	13,2	22,5
Redovisat värde av avyttringar och utrangerade anläggnings- tillgångar	-1,2	0,0	-3,1	-0,2
Avskrivningar	-12,8	-10,9	-14,7	-15,8
Överföring från eller till annat slag av tillgång	-	-	-	33,4
Redovisat värde vid årets slut	48,0	46,3	57,2	97,2
Not 12 Finansiella anläggningstillgångar				
Aktier och andelar koncernföretag				
Östhammars Industrifastigheter AB	0,6	0,6	-	-
Östhammars Vård och Omsorg AB	1,0	1,0	-	-
Hargs Hamn AB	16,4	16,4	-	-
Grundfondskapital Östhammarshem	4,3	4,3	-	-
Summa aktier och andelar koncernföretag	22,3	22,3	-	-
Aktier och andelar				
Upplands Lokaltrafik, UL (återbet villkorat aktieägartill- skott)	0,4	0,0	0,4	0,0
Kreditgarantiföreningen	0,1	0,0	0,1	0,0
Kommuninvest	1,3	1,3	1,3	1,3
Visit Östhammar AB	0,1	0,1	0,1	0,1
Övriga	0,1	0,0	0,5	0,4
Summa aktier och andelar	2,0	1,4	2,4	1,8
Förlagsbevis Kommuninvest	3,8	3,8	3,8	3,8
Bostadsrätter	0,1	0,1	0,1	0,1
Långfristiga fordringar				
Ideella föreningar	1,5	1,5	1,5	1,5
Dannemora Förvaltning AB	-	-	-	13,0
Summa långfristiga fordringar	1,5	1,5	1,5	14,5
Summa finansiella anläggningstillgångar	29,8	29,2	7,9	20,2
Not 13 Förråd				
Exploatering bostadstomter	1,2	1,0	1,2	1,0
Exploateringsfastigheter	-	-	-	-
Övriga förråd och lager	-	-	0,2	0,2
Summa förråd	1,2	1,0	1,4	1,2
Not 14 Kortfristiga fordringar				
Kundfordringar	16,8	16,5	23,9	28,0
Upplupna intäkter och förutbetalda kostnader	76,3	53,1	80,5	55,6
Övriga kortfristiga fordringar	16,5	18,8	30,9	19,7
Summa kortfristiga fordringar	109,6	88,4	135,3	103,3

	Kommunen 2012	Kommunen 2013	Koncernen 2012	Koncernen 2013
Not 15 Kassa och bank				
Plusgiro	0,4	0,3	0,4	0,3
Bank	79,5	81,2	80,6	81,2
Summa kassa och bank	79,9	81,5	81,0	81,5
Not 16 Eget kapital				
Ingående balans eget kapital enligt fastställd balansräkning	529,2	533,5	598,4	607,4
varav resultatutjämningsreserv	0,0	0,3	0	0,3
Direktbokning mot eget kapital (byte av redovisn.princip)	-3,9	0,0	-4,5	0,0
Direktbokning mot eget kapital	0,0	0,0	0,0	-0,7
Eliminering obeskattade reserver Hargshamn AB föreg. år	0,0	0,0	0,0	4,9
Avveckling Räddningstjänsten Norduppland	0,0	0,0	0,0	-0,8
Årets resultat	8,2	44,8	13,5	68,5
Summa eget kapital	533,5	578,3	607,4	679,3
Not 17 Avsättningar				
Avsättning till pensioner				
Ingående avsättning	17,0	21,6	19,7	21,6
Förmånsbelopp	0,4	0,0	0,4	0,0
Aktualisering	1,4	0,0	1,4	0,0
Årets utbetalningar	-3,1	-2,0	-3,1	-2,0
Ränteuppräkning	0,2	0,3	0,2	0,3
Personalförändringar	3,0	1,5	0,3	1,5
Övrigt	2,7	3,0	2,7	3,0
Summa avsättning till pensioner	21,6	24,4	21,6	24,4
Löneskatt	5,2	5,9	5,2	5,9
Summa utgående avsättning till pensioner	26,8	30,3	26,8	30,3
Övriga avsättningar				
Återställande av deponi				
Ingående värde vid årets början	4,8	13,0	4,8	13,0
Korrigerat ingående värde p.g.a. förändrad redovisn.princip	7,8	0,0	7,8	0,0
Nya avsättningar	0,4	0,3	0,4	0,3
Utgående avsättning deponi	13,0	13,3	13,0	13,3
Avsättningen avser återställande av deponi samt efterbehandlingskontroll. Första delen av deponin beräknas täckas 2017 till en beräknad utgift om 5,1 Mkr, den andra delen beräknas täckas 2041 till en beräknad utgift om 5,1 Mkr				
Avsättning obeskattade reserver och uppskjuten skatt				
Redovisat värde vid årets början	-	-	5,5	6,6
Tidigare års ej eliminerade obeskattade reserver	-	-	-	-6,6
Nya avsättningar	-	-	1,1	3,1
Utgående avsättning	0,0	0,0	6,6	3,1
Summa övriga avsättningar	13,0	13,3	19,6	16,4
Not 18 Långfristiga skulder				
Lån i banker och kreditinstitut	200,0	270,0	729,6	841,1
Medfinansiering Citybanan	13,8	11,6	13,8	11,6
Medfinansiering Hargshamnsbanan	5,0	5,0	5,0	5,0
Medfinansiering LV 288	14,0	6,0	14,0	6,0
Övriga långfristiga skulder	7,5	11,7	7,5	10,0
Summa långfristiga skulder	240,3	304,3	769,9	873,7
Not 19 Kortfristiga skulder				
Leverantörsskulder	61,3	53,7	93,0	74,9
Upplupna kostnader och förutbetalda intäkter	74,1	143,3	91,0	162,0
Övriga kortfristiga skulder	94,9	17,9	95,6	23,4
- varav Renhållningsverksamheten	8,3	5,5	8,3	-
Summa kortfristiga skulder	230,3	214,9	279,6	260,2

	Kommunen 2012	Kommunen 2013	Koncernen 2012	Koncernen 2013
Not 20 Borgensåtaganden				
Stiftelsen Östhammarshem	462,1	499,3	462,1	499,3
Dannemora Gruvfastighet AB	1,7	0,0	1,7	0,0
Hargs Hamn AB	48,2	38,1	48,2	38,1
S:a kommunägda företag	512,0	537,4	512,0	537,4
Egna hem och småhus	1,0	0,8	1,0	0,8
Föreningar	4,8	5,7	4,8	5,7
Summa borgensåtaganden	517,8	543,9	517,8	543,9

Östhammars kommun har i juni 2009 ingått en solidarisk borgen såsom för egen skuld för Kommuninvest i Sverige AB:s samtliga nuvarande och framtida förpliktelser. Samtliga 278 kommuner som per 2013-12-31 var medlemmar i Kommuninvest ekonomisk förening har ingått likalydande borgensförbindelser. Mellan samtliga medlemmar i Kommuninvest ekonomisk förening har ingåtts ett regressavtal som reglerar fördelningen av ansvaret mellan medlemskommunerna vid ett eventuellt ianspråktagande av ovan nämnd borgensförbindelse. Enligt regressavtalet ska ansvaret fördelas dels i förhållande till storleken på de medel som respektive medlemskommun lånat av Kommuninvest i Sverige AB, dels i förhållande till storleken på medlemskommunernas respektive insatskapital i Kommuninvest ekonomisk förening. Vid en uppskattning av den finansiella effekten av Östhammars kommuns ansvar enligt ovan nämnd borgensförbindelse, kan noteras att per 2013-12-31 uppgick Kommuninvest i Sverige AB:s totala förpliktelser till 269 401 727 843 kronor och totala tillgångar till 271 338 145 992 kronor. Kommunens andel av de totala förpliktelserna uppgick till 647 347 682 kronor och andelen av de totala tillgångarna uppgick till 652 711 424 kronor.

Not 21 Pensionsförpliktelser				
Ingående ansvarsförbindelse	407,6	409,6	407,6	409,6
Förmånsbelopp	9,7	7,5	9,7	7,5
Aktualisering	2,6	0,6	2,6	0,6
Årets utbetalningar	-17,9	-15,2	-17,9	-15,2
Räntepåräkning	1,7	1,6	1,7	1,6
Personalförändringar	4,6	1,9	4,6	1,9
Övrigt	1,3	30,1	1,3	30,1
Summa pensionsförpliktelser	409,6	436,1	409,6	436,1
Löneskatt	99,3	105,8	99,3	105,8
Summa utgående ansvarsförbindelse	508,9	541,9	508,9	541,9
Utredningsgrad	93 %	94 %	93 %	94 %
Del av pensionsförpliktelser som tryggats genom försäkring				
Pensioner intjänade före 1998, ansvarsförbindelsen, Mkr	0	0	0	0
Pensioner intjänade efter 1998, pensionsavsättningen, mkr	22,4	14,0	20,5	14,0
Antal visstidsförordnanden				
Politiker	3	3	3	3
Tjänstemän	0	0	0	0

	Kommunen 2012	Kommunen 2013
Not 22 Förpliktelser operationell leasing		
Årets avgifter		
Leasing	4,0	4,5
Serviceavtal	0,2	0,3
Externa hyresavtal kostnader	34,7	35,8
Summa årets avgifter	39,0	40,7
Framtida avgifter		
Leasing	1,9	5,1
- varav förfaller inom ett år	1,4	3,7
- varav förfaller senare än ett år men inom fem år	0,5	1,4
- varav förfaller senare än fem år	0,0	0,0
Serviceavtal	0,3	0,3
- varav förfaller inom ett år	0,2	0,2
- varav förfaller senare än ett år men inom fem år	0,1	0,1
- varav förfaller senare än fem år	0,0	0,0
Externa hyresavtal	400,3	364,5
- varav förfaller inom ett år	35,8	30,6
- varav förfaller senare än ett år men inom fem år	98,7	86,4
- varav förfaller senare än fem år	265,8	247,5
Summa framtida avgifter	402,6	369,9

Tillämpade redovisningsprinciper

Allmänna redovisningsprinciper

Kommunen följer i huvudsak den kommunala redovisningslagen (KRL), samt de rekommendationer som lämnats av Rådet för kommunal redovisning. Resultaträkning, balansräkning, finansieringsanalys och noter redovisas i Mkr med en decimal varför avrundningsavvikelser kan förekomma.

Intäkter

Enligt rekommendation RKR 18 ska från 2010 investeringsbidrag och anslutningsavgifter tas upp som en förutbetalad intäkt och redovisas bland långfristiga skulder och periodiseras över anläggningarnas respektive nyttjandeperiod. Östhammars kommun följer från och med 2011 denna rekommendation

Anläggningstillgångar

Maskiner och inventarier med en ekonomisk livslängd överstigande 3 år eller med en anskaffningskostnad överstigande den av RSV fastställda gränsen för direktavskrivning, aktiveras i balansräkningen. För kommunen gäller beloppsgränsen för direktavskrivning 22 tkr.

Avskrivning av materiella anläggningstillgångar görs för den beräknade nyttjandeperioden med linjär avskrivning baserat på anskaffningsvärdet exklusive eventuellt restvärde. Investeringsbidrag som erhållits före 2011 reducerar anläggningstillgångens anskaffningsvärde. Tillgången värderas i dessa fall till nettoanskaffningsvärdet vilket ligger till grund för plan- enlig avskrivning.

Avskrivningar av anläggningstillgångar görs efter en bedömning av tillgångens nyttjandeperiod, viss vägledning finns i SKL:s förslag till avskrivningstider.

Huvudsakligen tillämpas följande avskrivningstider:

<i>Datorer och servrar</i>	<i>3-5 år</i>
<i>Övriga maskiner och inventarier</i>	<i>5-20 år</i>
<i>Bilar</i>	<i>5-10 år</i>
<i>Verksamhetsfastigheter</i>	<i>10-33 år</i>
<i>Fastigheter för affärsverksamhet</i>	<i>20-33 år</i>
<i>Markanläggningar</i>	<i>20-50 år</i>
<i>Immateriella anläggningstillgångar</i>	<i>3-5 år</i>

Aktier, andelar, bostadsrätter och mark avskrivs inte.

I kommunen påbörjas avskrivning av anläggningstillgångar månaden efter färdigställandet. Ränta påföres månaden efter att investeringsutgiften skett. Internräntan för 2013 är 2,9 %. Kommunen använder huvudmetoden för redovisning av lånekostnader, d.v.s. lånekostnaderna belastar resultatet för den period de hänförs till.

Leasing

Enligt Rådet för kommunal redovisnings rekommendation nr 13.1 har kommunen upplysningsplikt om operationella och finansiella leasingavtal. Samtliga leasingavtal redovisas enligt reglerna för operationell leasing. Operationell leasing innebär att leasingavgiften kostnadsförs löpande.

Pensionsskuld

Pensionsskulden är den beräknade framtida skuld som kommunen har till arbetstagare och pensionstagare. Den samlade pensionsskulden återfinns under raderna avsättningar för pensioner, kortfristiga skulder och under raden ”pensionsförpliktelser” som inte har upptagits bland skulder och av-

sättningar. Denna rad ligger under ansvarsförbindelse utanför balansräkningen. Förpliktelser för pensionsåtagande för anställda i kommunen är beräknade enligt RIPS07.

Pensionskostnader för intjänad individuell del redovisas som upplupen kostnad i bokslutet. Den individuella delen betalas till Skandia året efter intjänandeåret. Under ansvarsförbindelse finns de pensionsförpliktelser som tjänats in av arbetstagare och pensionstagare före 1998.

Enligt Rådet för kommunal redovisnings rekommendation nr 2.1 ska kommunen redovisa pensionsförpliktelser till förtroendevald enligt pensionsreglemente som ansvarsförbindelse och avsättning. Kommunen har 2012 tre förtroendevalda som uppfyller kriterierna och ingår i beräkningen för avsättning och ansvarsförbindelsen.

Återställningskostnader

Åtagandet för återställande av kommunens deponi är från och med 2012 redovisade enligt Rådet för kommunal redovisnings rekommendation nr 10.2. Övergången har redovisats som en förändrad redovisningsprincip med bokning emot eget kapital.

Bidrag till infrastrukturella investeringar

Enligt Rådet för kommunal redovisnings rekommendation 6.2 har kommunen valt att redovisa bidrag till infrastrukturella investeringar som en direkt kostnad i resultaträkningen.

Sammanställd redovisning

Den sammanställda redovisningen upprättas enligt den kommunala redovisningslagen kap 8 och utformas enligt god redovisningssed. Det innebär att kommunen upprättar sin sammanställda redovisning på preliminära uppgifter från bolagen. Uppgifterna har dock genomgått revisionsgranskning i varje bolag.

I bokslutet ingår moderbolaget Östhammars kommun och de bolag eller kommunalförbund i vilka moderbolaget direkt eller indirekt innehar en röstandel av minst 50%, nämligen Stiftelsen Östhammarshem (100%), Hargs Hamn AB (78%), och de vilande bolagen Dannemora Gruvfastighets AB (100%), Östhammars Vård och Omsorg AB (100%) och Östhammars Industrifastigheter AB (100%)

Den sammanställda redovisningen upprättas enligt förvärvsmetoden med proportionell konsolidering. Med förvärvsmetoden menas att vid förvärvstillfället har förvärvat eget kapital i kommunala bolag eliminerats. Därefter har intjänat kapital räknats in i koncernens eget kapital. Den proportionella konsolideringen betyder att om de kommunala bolagen ej är helägda tas endast ägda andelar av räkenskapsposterna in i den sammanställda redovisningen.

Bokslutet baseras på Östhammars kommuns värderings- och avskrivningsprinciper. Om principerna väsentligt avviker från varandra i kommun och kommunala bolag justeras bolagens räkenskaper före sammanställningen.

Inom den sammanställda redovisningen förekommer transaktioner mellan bolagen. Alla transaktioner av väsentlig karaktär mellan bolagen har eliminerats för att ge en rättvisande bild av koncernens totala ekonomi.

Modell för analys av verksamheten

Östhammars kommun använder en modell för beskrivning och analys av kommunens verksamhet. Följande fem perspektiv beskrivs och problematiseras; måluppfyllelse, årets viktiga händelser, prestationer och kvalitet, ekonomiskt resultat och årets verksamhet i ett framtidsperspektiv.

Verksamheten, kommunens mål

Östhammars kommun erhåller årligen avgifter, skatteinäkter och statsbidrag. För dessa skall kommunen utföra lagstadgad verksamhet, men också frivillig kommunal verksamhet. Detta är den stora skillnaden mot ett privat företag. För en kommun är pengar ett medel för att skapa en verksamhet. För ett företag är det tvärtom, verksamheten är medel och pengar eller ekonomisk vinst är målet.

Detta förklarar varför det är viktigt att försöka skapa modeller för att kunna mäta och utvärdera den verksamhet som kommunen utför. Kommunen skall ha en ”god ekonomisk hushållning”, och när detta mål är uppnått behövs inte mer pengar i ”kassan” utan då handlar det om att leva upp till de verksamhetsmål som sätts, dels av kommunen själv, dels av lagar och förordningar.

Fem viktiga perspektiv

För att kunna följa och utvärdera verksamheten krävs olika modeller, mer eller mindre avancerade. Östhammars kommun använder en modell som fokuserar på fem perspektiv, nämligen måluppfyllelse, årets viktiga händelser, prestationer och kvalitet, ekonomiskt resultat och årets resultat i ett framtidsperspektiv.

Måluppfyllelse

Under detta perspektiv redovisas hur nämnden har lyckats uppfylla de av fullmäktige och nämnden/förvaltningen fastställda mål. Målen kan delas in i övergripande mål och delmål. En diskussion sker också i vissa nämnder hur man har lyckats leva upp till de lagar, förordningar och planer som berör nämndens verksamhet. Ett sådant exempel är hur barn- och utbildningsnämnden har lyckats svara upp mot skolplanen.

Årets viktiga händelser

Här redovisas de viktiga händelser som har inträffat under året inom nämndens verksamhetsområde. Det kan gälla både drift- och investeringssidan. Exempel är start av ett nytt sjukhem, nya platser i barnomsorgen etc. En fokusering sker på verksamhetsförändringar under året.

Prestationer och kvalitet

Här redovisas eventuella förbättringar och försämringar avseende nämndens kvantitativa och kvalitativa resultat. När det gäller det kvalitativa resultatet handlar det oftast om att försöka beskriva eventuella upplevda kvalitetsförändringar då det oftast inte finns tillgängliga nyckeltal. Det är dock viktigt att beskriva detta då det ger oss ett förhållningssätt till verksamheten som blir mer flerdimensionell.

Ekonomiskt resultat

Här redovisas en ekonomisk analys av verksamheten. Det innebär både en analys av nämndens resultaträkning och enskilda verksamhets- eller organisationsområden. Väsentliga avvikelser, positiva som negativa, lyfts fram och kommenteras. En koppling görs mot måluppfyllelse och viktiga verksamhetsförändringar. Här beskrivs också på ett översiktligt sätt nämndens investeringsutfall.

Årets verksamhet i ett framtidsperspektiv

Under denna rubrik diskuteras årets resultat ur ett framtidsperspektiv. Vad har nämnden lärt sig av året som gått? Har den t ex funnit nya former för att bedriva någon verksamhet och vad innebär det i så fall för framtiden?

KOMMUNSTYRELSEN

Finansförvaltning

Här redovisas finanskändelser tillhörande verksamhetens nettokostnader eller ”resultat 1”.

Oftast är sådana händelser inte planerade eller budgeterade och unika för det enskilda redovisningsåret.

Övriga finansiella poster såsom skatteintäkter, generella statsbidrag och finansnetto redovisas i förvaltningsberättelsens finansiella analys.

Personalomkostnader

Återbetalning av inbetalda premier för 2005 och 2006 från arbetsmarknadsförsäkringar med +18,3 Mkr.

Semesterlöneskuld och upplupna löner

Minskning av semesterlöneskulden med 0,4 Mkr (inkl PO-påslag).

1,1 Mkr har kostnadsförts som ökning av upplupna timlönersättningar.

Pensioner

Kommunens pensionskostnader för 2013 uppgår till 25,8 Mkr, vilket överstiger budget med 5,2 Mkr. Till största delen avser detta utbetalning av pensioner intjänade före 1998, 16,3 Mkr (inklusive löneskatt 20,3 Mkr).

Pensionsåtaganden för kommunens heltidsarvoderade kommunalråd redovisas som en avsättning i balansräkningen.

Kapitalkostnader

Kapitalkostnaderna överstiger budget med 0,2 Mkr.

Verksamhetsområde

Mkr	Årsbudget	Utfall	Avvikelse
Personalomkostnader	18,3	18,3	0,0
Sem.löneskuld o uppl.lön	0,0	1,6	1,6
Pensioner	-20,6	-25,8	-5,2
Kapitalkostnader	24,9	25,1	0,2
Summa	22,6	19,1	-3,5

KOMMUNSTYRELSEN

Måluppfyllelse

Kommunstyrelsen och kommunfullmäktige antog 2012 helt nya mål för verksamheten, nya i definition och utformning och tydlighet även om kommunens ambition i stort inte förändrats väsentligt. Förutom god måluppfyllelse avseende de ekonomiska målen kan kommunstyrelsen konstatera att en majoritet av verksamhetsmålen är helt eller delvis uppfyllda. Värt att notera är att service och tillgänglighet har förbättrats avsevärt, att brukarbehovet är god inom äldreomsorgen samt att Östhammars kommun även fortsättningsvis behöver förbättra resultaten i grundskolan.

Årets viktiga händelser

Flera stora markexploateringar kom till stånd under året, dels i form av markförsäljning, dels genom optionsavtal och dels genom lagakraftvunna detaljplaner. Flera av dessa är i startskedet. Vidare invigdes Sjötorget i Östhammar och kommunen besöktes av statschefen.

Östhammars kommun genomförde även en omfattande dialogturné under perioden maj-september. Syftet var att föra dialog med våra invånare och besökare på temat översiktsplan och slutförvar av använt kärnbränsle. Vårt främsta mål var att uppmana till dialog, samla synpunkter och få våra invånare att bidra med sin unika erfarenhet och synpunkt. Mer än 2 300 synpunkter inkom under dialogturnén.

Under året avslutades chefskandidatprogrammet, hitintills har sju medverkande övergått till chefsfunktioner, dessutom inleddes ett samarbete på länsnivå med syfte att säkra framtida kompetensförsörjning. Under året har dessutom rekryterats tre nya förvaltningschefer.

Prestationer och kvalitet

Vi har under året fortsatt och intensifierat vårt arbete med att ta fram värdeord för hela den kommunala organisationen. Arbetet har och skall präglas av delaktighet och förankring. Att skapa och behålla en värdegrund i en organisation är inte bara en förutsättning utan även ett

arbete som kräver tid, tålmod och trovärdighet. En viktig del i detta är det skapade ledarforum som tagits fram för att stärka våra ledare i ledarskap och utvecklingsarbete. Vidare har kommunen fortsatt sina processer med att införa Lean som arbetsätt, fortsatt implementeringen av Östhammar Direkt samt fortsatt arbetet med att ta fram Översiktsplan 2025.

Den centrala administrationen har dessutom, genomfört införandet av papperslösa sammanträden, synliggjort styrdokument på webben, utvecklat uppföljning av bisysslor, tagit fram upphandlingsunderlag för byte av ekonomisystem samt införande av e-handel samt tagit fram standard för företagslots, det senare i samverkan på nationell nivå.

Ekonomiskt resultat

Det totala resultatet för kommunstyrelsen 2013 blev 1,3 Mkr bättre än budget. Positiva resultat redovisas bland andra av kommunkansliet, personalkontoret, IT-kontoret och räddningstjänsten.

Ekonomikontorets underskott (0,3 Mkr) beror på tillfälligt högre personalkostnader under ett år med flera avgångar och nyrekryteringar. Enheten för arbete och sysselsättning redovisar ett underskott (1,6 Mkr), vilket beror på en ökning av antalet ärenden i daglig verksamhet.

Årets verksamhet i ett framtidsperspektiv

Årets ekonomiska resultat får inte ta bort vårt fokus från våra framtida utmaningar, den demografiska utvecklingen, kvaliteten i våra välfärdsområden samt våra behov av en hållbar infrastruktur och fysisk planering. Vi behöver även fortsättningsvis se över administrativa kostnader, vår lokalanvändning och effektiviteten i våra processer (organisation).

2014 innebär också starten för Östhammar Direkt, vårt sätt att underlätta för våra företag, invånare och besökare.

Resultaträkning

Mkr	2011	2012	2013
Intäkter	57,3	51,9	53,4
Kostnader	-195,8	-176,5	-164,9
varav personalkostn	-73,0	-73,4	-69,2
varav lokalkostn	-6,1	-4,7	-4,8
Nettokostnader	-138,5	-124,7	-111,5
Budget	-131,1	-117,4	-112,9
Årets resultat	-7,3	-7,3	1,3

Verksamhetsområde

Mkr	Årsbudget	Utfall	Avvikelse
Kommunkansli	-24,1	-22,5	1,6
Ekonomikontor	-5,8	-6,1	-0,3
Kollektivtrafik	-6,1	-6,3	-0,2
Personalkontor	-10,9	-10,4	0,6
IT-kontor	-20,7	-19,9	0,7
Tillväxtkontor	-5,5	-5,5	0,0
Räddningstjänst	-20,5	-19,9	0,6
EAS Enh för arbete och sysselsättning	-19,3	-20,9	-1,6
Summa	-112,9	-111,5	1,3
Nettoinvesteringar	10,8	4,9	5,9
Kansli	7,0	1,0	6,0
Ekonomi	1,3	0,0	1,3
IT-kontor	2,0	3,2	-1,2
Arbetsmarknads-kontor	0,5	0,7	-0,2

Lokala säkerhetsnämnden

Verksamhetsområde

Den lokala säkerhetsnämndens uppgifter framgår av kärntekniklagen (SFS 1984:3) §§ 19 - 21 och instruktionen för lokala säkerhetsnämnder (SFS 2007:1054). Nämnden skall följa säkerhets- och strålskyddsarbetet och inhämta information om planerat eller utfört säkerhets- och strålskyddsarbete vid de kärntekniska anläggningarna i Forsmark, inhämta information om planeringen av beredskapen mot kärnenergiolyckor vid anläggningarna samt sammanställa materialet och informera allmänheten om det.

Årets viktigaste händelser

Lokala säkerhetsnämnden har under 2013 haft sex stycken sammanträden. De punkter som togs upp vid sammanträdena var:

7 februari 2013

- Forsmark informerar om "säkerhetsläget i Forsmark – summering av 2012", Greenpeaceintranget 2012, åtgärder efter säkerhetstesterna och läget i effekthöjningen för Forsmark 2.
- Länsstyrelsen informerar om verksamhetsplan 2013 avseende kärnenergiBEREDSKAP.
- Verksamhetsberättelse 2012.

7 mars 2013, öppet möte för allmänheten

- Slutförvarsorganisationen informerar om "dialogturnen".
- Nämnden behandlar frågan om papperslösa sammanträden.
- Forsmark informerar om effekthöjning i Forsmark 2, lägesredovisning angående säkerhet och drift, Greenpeaceintranget 2012 och om förtroendemätning.
- Länsstyrelsen informerar om fasta mätstationer och om beredskapsövningen "Havsörn".
- SKB informerar om "Felmärkt SKB avfall" och om översyn av finansieringslagen.

18 april 2013

- Forsmark informerar om läget avseende drift och säkerhet, om provdrift Forsmark 2 vid högre effekt samt om revisionsavställningarna 2013.
- I övrigt behandlar nämnden KSO:s planerade studieresa till Frankrike och arbetsrummet.

13 juni 2013

- Forsmark informerar om revision på Forsmark 3, störningen på Forsmark 3 och om provdriften på Forsmark 2 vid högre effekt. Vidare informerar Forsmark om FKA:s syn på doktorsavhandlingen "Formalisering och yrkeskunskunde".
- Strålsäkerhetsmyndigheten informerar om myndighetens samlade strålsäkerhetsvärdering för Forsmarks Kraftgrupp AB avseende verksamheten 2012.
- Nämnden behandlar vidare KSO:s studieresa till Frankrike, KSO-mötet 29 maj, arbetsrummet och slutförvarsarbetet inom GMF och KSO

19 september, öppet möte för allmänheten

- Forsmark informerar om erfarenheter från sommarens revisioner på F1, F2 och F3 samt om läget avseende åtgärder efter störningen på F3 den 30 maj 2013. Forsmark informerar vidare om åtgärder med anledning av Greenpeace intranget och om bränsleelement som fastnade under 2012.
- Länsstyrelsen informerar om övningen "Havsörn" och om fasta mätstationer inom beredskapszonen.
- SSM informerar om hur strålsäkerhetsvärderingen avseende Forsmark görs och vad den redovisar. SSM kommenterar också Forsmarks föredragning.
- Nämnden behandlar förslag till ändring av strålsäkerhetsmyndighetens föreskrifter och beredskap vid vissa kärntekniska anläggningar.

7 november

- Forsmark informerar om reaktorsäkerhet och fysiskt skydd.
- Nämnden behandlar verksamhetsplan och budget 2014, FUD-program 2013, remiss av strålsäkerhetsmyndighetens förslag till nya avgiftsnivåer i förordningen (2008:463) om vissa avgifter till SSM.
- Nämnden beslutar att erbjuda SKB möjlighet att delta vid nämndens sammanträden med anledning att SSM är tillståndshavare till kärnteknisk verksamhet i Forsmark (SFR).

Övrigt

Nämnden har haft representation i KSO-sammanträden 6 mars och 29 maj i Stockholm och 28-29 november i Varberg. Nämnden har deltagit i KSO:s studieresa till Frankrike 14-17 maj.

Nämnden har haft representation i GMF sammanträdet i Cordoba, Spanien och Borsele, Holland.

Nämnden har övergått till papperslöst organ via datorn och arbetar med att förnya "hemsidan" så att informationen till allmänheten skall kunna bli aktivare och aktuella.

Resultaträkning

Mkr	2011	2012	2013
Intäkter	0,4	0,4	0,4
Kostnader	-0,3	-0,3	-0,5
varav personalkostn	-0,2	-0,2	-0,2
varav lokalkostn	0,0	0,0	0,0
Nettokostnader	0,1	0,1	-0,1
Budget	0,0	0,0	0,0
Årets resultat	0,1	0,1	-0,1

Samhällsbyggnadsnämnden

Måluppfyllelse

För att uppnå kommunfullmäktiges 14 prioriterade mål har nämnden arbetat på följande sätt;

KFs mål 3: Förberedelser och arbete på olika sätt för införandet av Östhammar direkt. Deltagit i projektet För enkla helt enkelt i samarbete med SKL. Det planerades ett LEAN-projekt av förhandsbesked, istället byttes det mot ärendehanteringsprocessen, arbetet fortsätter 2014.

KFs mål 4: All planerad livsmedelskontroll har utförts. Den planerade tillsynen av hälsoskyddsobjekt har inte hunnits med fullt ut, de områden som kommit efter prioriteras under 2014.

KFs mål 6: Förbättringar på hemsidan har gjorts avseende struktur och information om taxor.

KFs mål 7: Arbetet med LEAN-processen av bygglov har fortsatt med goda resultat. Handläggningstiderna ligger som helhet inom ramen för den maxtid som Plan- och bygglagen ställer. Kravet är att handläggningen av bygglovsärenden och förhandsbesked ska meddelas skyndsamt, det vill säga, inom tio veckor.

KFs mål 8: 12 nya detaljplaner på börjades och 6 har antagits av Kommunfullmäktige och vunnit laga kraft.

KFs mål 9: 220 avlopp har inventerats och tillsynen av miljöfarliga verksamheter har skett enligt plan. Under 2014 kommer inventeringstakten att öka genom tillsättning av ytterligare en tjänst.

KFs mål 14: Förvaltningen har även under detta år haft en viss omsättning på personal, på så väl plan- och byggområdet som miljöområdet. Av medarbetarsamtalen framgår att man känner att man kan påverka sin arbetsituation.

Nämnden anser med detta att den har en god måluppfyllelse.

Årets viktiga händelser

- Införandet av Östhammar Direkt innebär såväl organisatoriska som ekonomiska överväganden.
- Ett arbete med uppstartad dokumenthanteringsplan har påbörjats.
- Ny plan- och byggchef har rekryterats.
- Förvaltningschefstjänsten har varit vakant från maj till september vilket inneburit att delar av

förvaltningens utvecklingsarbete delvis gått på sparlåga.

- Länsstyrelsens revision av livsmedelskontrollen gav ett gott betyg.
- Nytt sätt att bedriva tillsyn mot miljöfarliga verksamheter har tagits emot gott av kommunens företag.

Prestationer och kvalitet

Miljö, livsmedel och hälsoskydd: Alla verksamheter som har årliga tillsynsavgifter har fått den tillsyn eller kontroll som de betalat för. För inkommande ärenden har en effektiv handläggning utförts med nya metoder att fördela arbetet. En ökning av nya tillståndspliktiga verksamheter inom miljöbalkens område samt en ökning av klagomål på verksamheter har pressat organisationen under året.

Bygglov och planering: Under 2013 har antalet bygglovsärenden varit 400 och anmälningsärenden 200. Inlödet av ärenden har som helhet varit lika som under 2012. Handläggningen av förhandsbesked och planbesked har införts som rutin med obligatoriskt platsbesök.

Ekonomiskt resultat

Nämnden lämnar ett positivt resultat vid årets slut. Främst beror detta på minskade personalkostnader på grund av vakanser. På intäktsidan visar samtliga områden, utom bygglov, på något högre intäkter än budgeterat. Resultatet för året är ett överskott om 1,2 Mkr.

Årets verksamhet i ett framtidsperspektiv

Införandet av en kommungemensam kundtjänst kommer på sikt att förändra delar av nämndens arbetsrutiner. Frågor med inriktning på information, vägledning samt administrativa förberedelser kommer att flyttas från förvaltningen till kundtjänsten. Förhoppningen är att detta ökar tillgängligheten och effektiviserar handläggningen. Förändringen påverkar även ekonomiska och personella förutsättningar. För att ytterligare öka kvaliteten behöver arbetet med tydliga gemensamma rutiner, årliga avgifter och riskbaserad taxa för hälsoskydd få hög prioritet. Viktigt att vi under de kommande åren kan bibehålla eller öka kommunens planberedskap och ökad tillsyn i enlighet med PBL.

Resultaträkning

Mkr	2011	2012	2013
Intäkter	7,4	9,4	8,4
Kostnader	-11,9	-12,1	-12,4
varav personalkostn	-9,7	-9,6	-9,7
varav lokalkostn	-0,3	-0,4	-0,4
Nettokostnader	-4,5	-2,7	-4,0
Budget	-6,1	-5,5	-5,3
Årets resultat	1,6	2,7	1,2

Verksamhetsområde

Mkr	Årsbudget	Utfall	Avvikelse
Nämnd	-0,9	-0,8	0,1
Kartverksamhet	-0,9	-0,6	0,3
Bygglovsverksamhet	0,9	0,7	-0,2
Planeringsverksamhet	-1,3	-1,2	0,1
Miljö- o hälsoskydd	-3,1	-2,2	0,9
Summa	-5,3	-4,0	1,2

Nettoinvesteringar	0,0	0,0	0,0
--------------------	-----	-----	-----

Fritidsnämnden

Måluppfyllelse

Fritidsnämndens mål att verka för en god och hållbar folkhälsa för alla uppnås genom det utbud som bland annat kommunens egna sim- och sporthallar erbjuder. Dessutom bidrar kommunens föreningar med att öka välmäendet hos kommunens invånare. Fritidsnämnden ska även verka för ett gott föreningsliv och nämnden arbetar kontinuerligt med att stötta kommunens föreningar i bland annat ledarutveckling och ekonomiskt stöd vid investeringar i egna anläggningar eller projekt. För att uppnå målet med god och hållbar ungdomsverksamhet har kommunen sedan 2012 fyra fritidsgårdar.

Årets viktiga händelser

Den 10 februari rasade Gimo ishalls tak. Kommunfullmäktige beslutade att investera i en uppbyggnad av ishallen och fritidsnämndens rambudget utökades för att täcka ökade kostnader för driften. Fram till att ny hall är färdig under 2014 kommer Gimo hockeyklubb och skolan i Gimo att använda Östhammars ishall för undervisning, träning och matcher.

Den 15 maj invigdes Sjömilan vid Hummelfjärden med fiskvandringväg, grillplats, grön bro och förbättrad stig. Alunda landbad har bytt namn till Alundabadet och öppnade i juni med ett helt nya omklädningsrum samt reception/kiosk. Krutuddens arrendator har ordnat en ny populär badplats för hundar. Tennisbanorna på Öregrunds tennisbana har fått ny beläggning.

SKB Summer Camp med ca 240 deltagande barn och många unga idrottsledare från deltagande föreningar genomfördes den 12 – 16 augusti. SKB Summer Camp skedde i ett samarbete mellan SISU idrottsutbildarna i Uppland, Upplandsidrotten, SKB samt Östhammars kommun.

Latrintömningsutrustning för fritidsbåtar har tagits i drift i Östhammars hamn. Därmed finns det tre tömningsstationer i kommunen.

Nytt stöd till föreningarna för arbete med integration av ensamstående flyktingbarn inrättades under året.

Prestationer och kvalitet

Gräsö IF certifierades som guldklubb och Krutudden blev ytterligare ett smultronställe i kommunen. Antal besökare i simhall och köpta gymkort har legat på

samma nivå de senaste åren. Antalet rapporterade sammankomster i samlingslokaler har minskat. LOK-stödet som föreningar får för barn- och ungdomsverksamheten ligger på samma nivå som förra året.

Prestationer/nyckeltal

Aktivitet	2012	2013
Besökare i simhallar	74 864	78 232
Simskoleelever	551	542
Sporthallstimmar idrotts hallar	4 844	5 849
Timmar övriga träningslokaler	6 123	5 838
Gymkort	1 613	1 846
Samlingslokaler sammankomst	2 877	2 984
Smultronställen (totalt)	5	6
LOK-stöd sammankomster	10 430	10 499
LOK-stöd deltagare	108 650	105 833
Guldklubbar (totalt)	9	10

Ekonomiskt resultat

Verksamheten uppvisar ett nettoresultat på knappt 0,7 Mkr. Allmän fritidsverksamhet har ett överskott på ca 0,1 Mkr som främst beror på ej genomförda investeringar och därmed inga kapitalkostnader.

Idrotts- och fritidsanläggningar har ett nettoresultat på 0,2 Mkr som främst beror på skillnaden mellan minskade kostnader för den avbrutna driften av Gimo ishall samt ökade kostnader för ökad användning av Östhammars ishall.

Fritidsgårdarnas nettoresultat på 0,3 Mkr beror på en budgeterad men ej uttagen hyra för Alunda fritidsgård samt minskade personalkostnader i Östhammars fritidsgård.

Årets verksamhet i ett framtidsperspektiv

Driften av våra kommunala gym och gruppträningar är viktig i ett framtidsperspektiv både ur konkurrens- och utvecklingssynpunkt.

De flesta av kommunens idrottsanläggningar drivs idag av föreningar samtidigt som flera föreningar signalerar svårigheter i att hitta nya ideella krafter till föreningsarbetet.

Flertalet av kommunens egna sim- och sporthallar samt ishallar är ålderstigna men med omfattande verksamhet. Sammantaget blir det mycket viktigt i ett framtidsperspektiv att fortsätta utveckla driftformer och försöka sänka driftkostnader i form av energieffektivisering, för en hållbar utvecklad fritidsverksamhet.

Resultaträkning

Mkr	2011	2012	2013
Intäkter	12,1	11,6	11,8
Kostnader	-31,2	-29,8	-29,1
varav personalkostnad	-11,5	-10,1	-10,6
varav lokalkostn	-4,9	-4,7	-4,3
Nettokostnader	-19,1	-18,2	-17,3
Budget	-19,2	-18,5	-18,0
Årets resultat	0,1	0,3	0,7

Verksamhetsområde

Mkr	Årsbudget	Utfall	Avvikelse
Nämnd	-0,2	-0,2	0,0
Miljö- o hälsoskydd	-0,1	-0,1	0,0
Allmän fritidsverksamh.	-5,1	-4,9	0,1
Idrotts- o fritidsanlägg	-10,9	-10,7	0,2
Fritidsgårdar	-1,8	-1,4	0,3
Summa	-18,0	-17,3	0,7
Nettoinvesteringar	1,5	0,2	1,3

Kulturnämnden

Måluppfyllelse

Kulturnämnden vill

- Främja ett rikt och brett kulturliv.
- Uppfylla målen i biblioteksplanen senast 2015.
- Öka kulturutbudet för barn och ungdom, pensionärer på särskilda boenden och personer inom LSS.
- Stärka bildningsnivån och främja demokratin.
- Skapa attraktiva miljöer för att främja trivsel och god hälsa.

Nämnden har påbörjat arbetet med att ta fram en strukturplan för biblioteken med främsta syfte att se över biblioteksverksamhetens organisation. Beslut om placering av det nya huvudbiblioteket togs i kulturnämnden i september.

Årets viktiga händelser

Biblioteken har under året varit aktiva som kunskaps- och informationscentra men också som kulturella och sociala mötesplatser med aktiviteter av olika slag såsom föredrag, barnteater, författarbesök, släktforskarträffar, språkträffar och utställningar. I Österbybruk har skolan byggts om och under viss tid har entrén till biblioteket flyttats och öppethållandet tillfälligt reducerats.

Under året har projektstöd tilldelats Östhammars teaterförening och folkrörelsearkivet. Kulturnämnden har beviljat arrangemangsstöd till 10 stycken evenemang allt från författarbesök och badortsdagar till konstutställningar.

Musikveckan gav 50 konserter och var mer koncentrerad till en ort per dag.

Under 2013 har ett Skapande skola-program genomförts, resten av läsårets insatser äger rum under vårterminen 2014. Utöver Skapande skola har två teaterföreställningar arrangerats i kommunens skolor.

Under året har kulturkontoret arbetat med två konstnärliga gestaltningar i samband med kommunala byggsatser. På Österbyskolan har två av totalt tre konstverk uppförts, och på Vård- och omsorgsboendet Edsvägen 15 har planering av den konstnärliga gestaltningen pågått under året. Båda projekten kommer att färdigställas under 2014.

Resultaträkning

Mkr	2011	2012	2013
Intäkter	1,6	2,0	1,6
Kostnader	-11,4	-12,1	-10,8
varav personalkostn	-5,2	-5,2	-5,1
varav lokalkostn	-1,5	-1,7	-1,6
Nettokostnader	-9,8	-10,0	-9,1
Budget	-10,0	-9,4	-9,2
Årets resultat	0,2	-0,7	0,1

Prestationer och kvalitet

Aktivitet	2011	2012	2013
Besökare biblioteken	151 750	142 444	144 792
Besök per invånare	7,0	6,7	6,8
Antal utlån	139 015	126 366	120 668
Antal utlån per invånare	6,5	5,9	5,7
Antal kulturprogram	139	261	231
Östhammars musikvecka, besökare	7 330	3 898	4 450
Kundnöjdhet, bibliotek	-	93%	96%
Öppettid biblioteken, tim/vecka	122	117	117

I utlåningssiffrorna är alla medietyper inräknade. Av utlånen är drygt 2 000 utlån av e-böcker. Biblioteken i Alunda och Österbybruk är integrerade skolbibliotek, i nyckeltalen ingår även antal lån och besök som görs inom ramen för skolbiblioteksverksamhet. De renodlade skolbiblioteken Bruksgymnasiet och Frösäkersskolan står för 4 987 av utlånen av totalt 120 668.

Totalt under året arrangerades 231 kulturprogram. Av dessa genomfördes 143 program på biblioteken och av dessa var 35 program för barn. Vidare gavs 6 stycken konserter med konsertkarusellen och 50 stycken kulturprogram i musikveckan. Övriga program: Kultur i värden 40 st, skapande skola och teater i skolan 3 st, kulturlov 17 st och kulturveckan 12 st.

Ekonomiskt resultat

Nettoresultatet för året är knappt 0,1 Mkr, som beror på lägre kostnader för Östhammars bibliotek. Inom allmänskulturen är nettoresultatet noll trots att Östhammars musikvecka gick med ett underskott på ca 0,2 Mkr. Övriga verksamheter såsom kultur i värden och kultur i skolan gav ett positivt resultat.

Årets verksamhet i ett framtidsperspektiv

Kulturnämndens målsättning är att prioritera verksamhet som riktar sig till barn, ungdomar, pensionärer på särskilda boenden och personer inom LSS.

Kulturnämnden vill arbeta för att öka bildningsnivån i kommunen. Nämnden kommer därför att utifrån antagen biblioteksplan fortsätta arbeta med att göra biblioteken mer synliga och attraktiva. Kulturnämnden vill satsa på att utveckla biblioteken till kulturella mötesplatser som är tillgängliga för alla.

Kulturnämndens mål är ett nytt huvudbibliotek i Östhammars tätort.

Verksamhetsområde

Mkr	Årsbudget	Utfall	Avvikelse
Nämnd	-0,2	-0,2	0,0
Allm. kulturverksamh.	-2,6	-2,6	0,0
Bibliotek	-6,4	-6,4	0,1
Summa	-9,2	-9,1	0,1
Nettoinvesteringar	0,5	0,0	0,5

Tekniska nämnden

Måluppfyllelse

Förvaltningen har i allt väsentligt uppfyllt målen i verksamhetsplanen. Fyra nya bostadsområden är under färdigställande. Ett antal fastigheter som ej nyttjas för kommunal verksamhet har försålts. Förvaltningen tillhandahåller ändamålsenliga lokaler för de olika kommunala verksamheterna där kontinuerliga avstämningsmöten borgar för fortsatt ändamålsenlighet. Förvaltningen arbetar med förbättrade underhållsplaner för våra verksamhetslokaler. Förvaltningen tillhandahåller fastigheter med god energihushållning. Förvaltningen lagar ekologisk och näringsriktig kost till förskola, skola och äldreomsorg. Kommunens fastigheter städas på ett effektivt sätt och städningen håller en hög kvalitet.

Årets viktiga händelser

Taket på Gimo ishall rasade in vilket fick till följd att hallen fick mycket omfattande skador. Fullmäktige har beslutat att återuppbygga ishallen. Arbetet med att ge Sjötorget i Östhammar en ansiktslyftning och därtill tillgängliggöra park- och hamnområde för allmänheten har slutförts. På Mariebergs förskola har energieffektiviseringsåtgärder och ytskiktsreivering utförts. Ett större markområde i Östhammar har avyttrats till PEAB som planerar småhusbebyggelse.

Prestationer och kvalitet

Kommunens kostnad för att upprätthålla säkra och framkomliga vägar är, i stort, på samma nivå som för jämförbara kommuner med liknande struktur inom närområdet. Kommunernas kostnader för verksamhetslokaler varierar kraftigt inom närområdet. Fastighetsbeståndet i Östhammars kommun belastas främst av höga kapitalkostnader vilket kan indikera att våra fastigheter är relativt nya eller att de nyligen har byggts om. Även kostnaderna för parkunderhåll varierar kraftigt mellan kommunerna.

Ekonomiskt resultat

Den skattefinansierade verksamheten uppvisar ett överskott om 13,3 Mkr. Förvaltningen har under året sålt ett antal fastigheter där kommunal verksamhet ej längre bedrivs vilket resulterat i ett överskott om 4,1 Mkr. En

större markavyttring genererade ett överskott om 7,9 Mkr. Årets kostnader för bostadsanpassningsbidrag blev 1,3 Mkr lägre än vad som budgeterats.

Investering

Tomtmark är under framtagande i Björnhällsskogen, Alunda; Kavaröbro, Öregrund; Klockarbacken och Pål-sboda i Österbybruk. Arbetet med att uppföra ett nytt vård- och omsorgsboende i Östhammar fortskrider. Första etappen av ombyggnaden av Österbyskolan är färdigställd.

Årets verksamhet i ett framtidsperspektiv

Gimo ishall är under återuppbyggnad. Österbyskolan renoveras och anpassas för årskurs F-9. Frösäkersskolan kommer att renoveras och anpassas på samma vis. Ett nytt vård- och omsorgsboende är under uppförande i Östhammar. Stigande livsmedelspriser och en allt större inriktning mot ekologiska råvaror sätter press på måltidsverksamheten. För att verksamheten skall nå kommunens miljömål, att minska energianvändningen med 20 procent, så krävs fortsatta energikonverteringar, energieffektiviseringar och investeringar i driftövervakningssystem vilket kommer att ta resurser i anspråk.



Resultaträkning

Mkr	2011	2012	2013
Intäkter	197,9	213,7	224,1
Kostnader	-253,4	-263,2	-255,6
varav personalkostn	-52,2	-53,7	-53,5
varav lokalkostn	-47,1	-52,6	-39,7
Nettokostnader	-55,5	-49,5	-31,5
Budget	-55,7	-49,5	-44,8
Årets resultat	0,2	0,0	13,3

Verksamhetsområde

Mkr	Årsbudget	Utfall	Avvikelse
Nämnd	-0,3	-0,3	0,0
Fysisk, teknisk plan	-9,5	-9,8	-0,3
Gator och vägar	-19,5	-18,4	1,1
Parker	-5,0	-5,3	-0,4
Bostadsanpassn.bidr.	-3,0	-1,7	1,3
Näringsliv o bostäder	-3,7	7,5	11,2
Lokaler, verksamhets	-3,9	-3,6	0,3
Summa	-44,8	-31,5	13,3
Nettoinvesteringar	185,1	120,2	64,9

Tekniska nämnden

VA verksamhet

Måluppfyllelse

VA-verksamheten har i huvudsak uppfyllt målen i verksamhetsplanen. VA-verksamheten har haft en hög leveranssäkerhet av dricksvatten och uppkomna läckor har kunnat lagas inom rimlig tid. Arbetet med att rena och hantera kommunalt avloppsvatten på ett miljömässigt optimalt sätt fortgår och verksamhetsområdet har utökats i enlighet med årets planering. Arbetet med att säkra en god tillgång på vatten för framtida behov och att nå en kostnadseffektiv VA-verksamhet behöver intensifieras.

Årets viktiga händelser

Verksamheten har hanterat stora vattenflöden till följd av snabb snösmältning i främst Östhammar och Gimo. I Östhammar vattenfylldes ett antal källare och i Gimo tvingades verksamheten anlita extern hjälp för installation av extra pumpar och barriärbyggnation. Arbetet med att uppdatera våra VA-kartor fortsätter.

Prestationer och kvalitet

Arbetet med att inventera pumpar i spillpumpstationer har lett till sänkt energiförbrukning då ett antal pumpar kunnat bytas ut mot mer väldimensionerade. Ett antal restauranger har installerat fettavskiljare vilket har lett till färre stopp i avloppsledningsnätet och minskade driftproblem i våra avloppsreningsverk.

Ekonomiskt resultat

Verksamheten uppvisar ett underskott om 1,6 Mkr. Årets kostnader för regresskrav och skadestånd uppgår till drygt 0,8 Mkr. Verksamheten har under året haft

höga kostnader för akut underhåll vilket delvis beror på nödvändiga åtgärder till följd av snabb snösmältning och stora vattenflöden. Endast ett fåtal planerade underhållsarbeten har utförts under året.

Investering

Arbetet med att ansluta ett trettiotal fastigheter till det kommunala ledningsnätet i Gräsö kyrktrakt har slutförts. Utbyggnaderna för tomtområden i Klockarbacken, Österbybruk och Kavaröbro, Öregrund är i sitt slutskede. Ombyggnation av slamhanteringen vid Alunda resp. Östhammars avloppsreningsverk pågår.

Årets verksamhet i ett framtidsperspektiv

Brukningsavgifterna kommer att höjas med 6,0 % från 2014. Årets negativa resultat kommer att kräva åtstramningar under kommande år för att verksamheten skall kunna nå ekonomisk balans. Den pågående utbyggnaden av ett antal nya bostadsområden kommer på sikt medföra kostnader för kapacitetsökning av såväl vatten- som reningsverk.

Resultaträkning

tkr	2012	2013	
Verksamhetens intäkter	28 810	30 568	
Summa intäkter	28 810	30 568	
Verksamhetens kostnader	-22 380	-23 474	
Avskrivningar	-5 112	-5 308	
Summa kostnader	-27 492	-28 782	
Verksamhetens nettokostnader	1 318	1 786	
Ränteintäkter och likn. resultatposter	0	0	
Räntekostnader och likn. resultatposter	-3 709	-3 362	
Sum finansiella intäkter och kostn.	-3 709	-3 362	
Res. efter finansiella poster	-2 391	-1 576	
ÅRETS RESULTAT	-2 391	-1 576	
	Årsbudget	Utfall	Avvikelse
Nettoinvestering	50,5	39,4	11,0

Balansräkning

tkr	2012	2013
TILLGÅNGAR		
Materiella anläggningstillgångar	87 303	115 577
Summa anläggningstillgångar	87 303	115 577
Upplupna intäkter	25	0
Summa omsättningstillgångar	25	0
SUMMA TILLGÅNGAR	87 328	115 577
EGET KAPITAL OCH SKULDER		
Balanserad vinst - avräkningskonto	-1 284	-2 860
Årets resultat	-2 391	-1 576
SUMMA EGET KAPITAL	-3 675	-4 436
Skuld Östhammars kommun	87 692	113 298
Anslutningsavgifter o inv.bidrag	2 813	6 548
Summa långfristiga skulder	90 505	119 846
Upplupna kostn. och förutbet. intäkter	498	167
Summa kortfristiga skulder	498	167
SUMMA SKULDER	91 003	120 013
SUMMA EGET KAP. OCH SKULDER	87 328	115 577

Tekniska nämnden

Renhållningsverkets verksamhet Måluppfyllelse

Målen i verksamhetsplanen är i allt väsentligt uppfyllda. Renhållningsverksamheten bedriver en kostnadseffektiv verksamhet som ger god service. Ett antal åtgärder har vidtagits under året i syfte att förenkla för kommuninvånarna, bl.a. har emottagandet av wellpapp förbättrats och ett nytt företagskort har införts vid ÅVC: erna. En handlingsplan för hur utsortering av matavfall skall gå till har tagits fram, där målet är att minska mängden avfall som går till förbränning. Arbetet med att säkra att avfallet omhändertas på ett ändamålsenligt sätt fortsätter. Mer kan göras för att informera hushållen om hur man sorterar sitt hushållsavfall.

Årets viktiga händelser

En utredning om förutsättningar att samla in organiskt material har slutförts. Beslut har fattats att överflytta funktionen för kundtjänst för VA- och renhållningsverksamheten till Östhammar Direkt. En ny gruppleddare med driftansvar för återvinningscentralerna har anställts. Ett nytt debiteringssystem är infört.

Prestationer och kvalitet

Den totala mängden avfall är ungefär den samma som tidigare år. I arbetet med att minska mängden hushållsavfall samlas utsorterat wellpapp in separat. Genom att förtydliga verksamhetens krav på externa entreprenörer har tidigare års insamlingsproblem kunnat lindras i år.

Resultaträkning

tkr	2012	2013	
Verksamhetens intäkter	28 533	29 502	
Summa intäkter	28 533	29 502	
Verksamhetens kostnader	-31 290	-30 169	
Avskrivningar	-1 810	-1 736	
Summa kostnader	-33 100	-31 905	
Verksamhetens nettokostnader	-4 567	-2 403	
Räntekostn. och likn. resultatposter	-621	-382	
Sum finansiella intäkter och kostn.	-621	-382	
Resultat efter finansiella poster	-5 188	-2 785	
ÅRETS RESULTAT	-5 188	-2 785	
	Årsbudget	Utfall	Avvikelse
Nettoinvestering	1,0	0,0	1,0

Ekonomiskt resultat

Verksamheten uppvisar ett underskott om 2,8 Mkr. Underskottet är 1,7 Mkr lägre än vad som budgeterats vilket främst beror på att verksamheten har haft högre intäkter. Verksamheten har sålt mer restprodukter, fått högre hushållsintäkter samt emottagit mer avfall från externa företagare. Några åtgärder har förskjutits i tid vilket innebär att kostnaden för dessa kommer belasta kommande år.

Årets verksamhet i ett framtidsperspektiv

Renhållningstaxans konstruktion och kostnadsfördelning är förändrad från och med 2014, vilket även innebär att vissa kundkategorier får en höjd avgift. Matavfall kommer att samlas in separat från 2015 vilket med all sannolikhet kommer att innebära att verksamhetens insamlingskostnader kommer att öka. Ett nytt verksamhets- och debiteringssystem infördes i slutet av 2013. Till det nya systemet kan en rad tilläggstjänster kopplas vilket i en förlängning kan ge kunderna en bättre service.

Balansräkning

tkr	2012	2013
TILLGÅNGAR		
Materiella anläggningstillgångar	17 805	16 069
Summa anläggningstillgångar	17 805	16 069
Långfr fordringar - Östhammars kommun	0	737
Summa långfristiga fordringar	0	737
SUMMA TILLGÅNGAR	17 805	16 806
EGET KAPITAL OCH SKULDER		
Balanserad vinst - avräkningskonto	8 258	5 473
Årets resultat	-5 188	-2 785
SUMMA EGET KAPITAL	3 070	2 688
Avsättning deponi	12 961	13 276
Summa avsättning	12 961	13 276
Upplupna kostn och förutbetalda intäkter	841	842
Summa kortfristiga skulder	841	842
Långfr. skuld - Östhammars kommun	933	0
Summa långfristiga skulder	933	0
SUM SKULDER O AVSÄTTN	14 735	14 118
SUMMA EGET KAPITAL, AVS OCH SKULDER	17 805	16 806

Barn- och utbildningsnämnden

Måluppfyllelse

Verksamheten i förskola och skola styrs av staten med skollag, skolförordning och läroplaner. Nedanstående redovisning utgår från KF:s mål och och styrta samt nämndens mål och styrta.

Underlagen till nedanstående redovisningar hämtas från brukarenkäter, nationella ämnesprov, betygsstatistik, SKL samt förskolor och skolors kvalitetsrapporter.

KF 1: Östhammars kommun ska vara en kommun med förskolor och skola som ger goda förutsättningar att möta framtidens utmaningar.

Barn/elever ska vara medskapare i sin egen läroprocess Här ser vi en markant förbättring (runt 10 procentenheter) av resultatet jämfört med året innan. Resultatet för år 8 är dock fortfarande lågt, 65%.

Andelen nöjda elever i grundskolan Elevernas NKI har ökat i samtliga mätgrupper jämfört med 2012. Oroväckande är dock att NKI för eleverna i år 8 är lågt, endast 46%.

Andelen nöjda elever i gymnasiet Elevernas NKI har ökat något sedan föregående år.

Andelen elever som upplever arbetsro i skolan Resultaten från Brukarenkäten visar att merparten av eleverna i grundskolan upplever att det är arbetsro i skolan. Undantaget är eleverna i år 8 där endast 66% upplever att det är arbetsro. För gymnasiet saknas underlag för att svara på frågan.

Ingen elev ska uppleva sig kränkt. Nolltolerans En fjärdedel av eleverna i grundskolan anser att de kränkts en gång eller fler. För gymnasiet ser siffrorna bättre ut, nästan 90% anger att de inte blivit utsatt för kränkande behandling. Resultatet är bättre jämfört med förra året, både för grundskola och gymnasieskola.

Alla elever skall vid utgången av år två vara läskunniga enligt framtaget läsutvecklingsschema Åk 2: 92,2% Detta är något sämre jämfört med året innan.

Andelen elever med godkänt i alla ämnen: (klarar kunskapskraven) Åk 6: 75,6% av eleverna i år 6 klarade kunskapskraven i samtliga ämnen. Åk 9: Nästan 35% av eleverna i år 9 klarade inte kunskapskraven i samtliga ämnen. Detta

är en försämring jämfört med året innan och långt under snittet för riket.

Förbättra meritvärdet i år 9 Meritvärdet har ökat från 2012 med 14,2 enheter, till 200,8.

Skillnaden mellan pojkar och flickor skall utjämnas Meritvärde (snitt) för flickor är 227,4 och pojkarna 184,7. Andelen (%) med 16 betyg är 72 för flickor och 74 för pojkar.

Om man tittar på meritvärdessnitt är skillnaden mellan flickor och pojkar alltså stor. Tittar man däremot på andel elever som nått kunskapskraven i 16 ämnen i år 9 lyckas pojkarna något bättre, 74% jämfört med flickornas 72%.

Andelen elever som har en fullständig gymnasieutbildning efter tre år på ett nationellt program är 63,4%.

Förskolans NKI ska öka NKI för förskolan har sjunkit något jämfört med föregående år och ligger på 78. Det är andra året i följd som värdet minskar.

Grundskolans NKI ska öka Elevernas NKI har ökat i samtliga mätgrupper jämfört med 2012. Oroväckande är dock att NKI för eleverna i år 8 är lågt, endast 46%. När det gäller vårdnadshavare i grundskolans NKI är trenden den motsatta, här minskar värdet för samtliga mätgrupper utom år 8. Dessa vårdnadshavare är även de enda som är mer nöjda med skolan jämfört med sina barn.

Andelen som fullföljer gymnasiet inom 4 år är 73,8%, motsvarande siffra för 2012 var 72,5%.

Andelen behöriga förskollärare är 52%.

Andelen behöriga lärare är 88,5% med högskoleutbildning.

Nedanstående mål och resultat är kopplade enbart till kommunfullmäktiges mål.

KF 4: Östhammars kommun ska vara en kommun där det är tryggt att leva och bo.

Antal barn/personal i förskolan 5,6 barn/personal (heltidstjänst).

KF 6: Östhammars kommun ska vara en kommun där invånarna upplever ökade förutsättningar för delaktighet.

Enligt SKL:s undersökning 2013 är vår tillgänglighet på webben för Förskola 94% Grundskola 94% Gymnasiet 83%.

Resultaträkning

Mkr	2011	2012	2013
Intäkter	65,0	65,0	64,5
Kostnader	-503,9	-521,4	-525,3
varav personalkostnad	-259,8	-266,8	-276,0
varav lokalkostn	-81,7	-92,0	-84,2
Nettokostnader	-438,9	-456,4	-460,8
Budget	-440,2	-460,0	-467,2
Årets resultat	1,3	3,6	6,5

Verksamhetsområde

Mkr	Årsbudget	Utfall	Avvikelse
Nämnd	-1,2	-1,0	0,2
Kulturskola	-4,9	-4,6	0,3
Förskoleverksamhet	-91,6	-89,2	2,4
Skolbarnsomsorg	-25,7	-24,9	0,8
Grundskola inkl särsk	-212,5	-215,8	-3,3
Gymnasieskola inkl gysär	-120,3	-115,1	5,1
Vuxenutbildning	-6,8	-5,5	1,3
Övrigt	-4,3	-4,6	-0,2
Summa	-467,2	-460,8	6,5

Nettoinvesteringar 10,2 4,1 6,1

Årets viktiga händelser

Under året har nämnden haft byte av förvaltningschef samt har en administrativ omorganisation skett. Resurskolan avvecklades och det anställdes speciallärare till varje högstadium.

En mottagningsenhet för nyanlända barn och ungdomar från åk 6 och uppåt har under året utvecklats och implementerats på Bruksgymnasiet. Inom ramen för Introduktionsprogrammen startade Bruksgymnasiet upp en verksamhet för så kallade hemmasittare som kallas "Villan", i brukets gamla skola i Gimo.

Under 2013 har sex nya grupper påbörjat förbättringsarbetet enligt Lean.

Vi har effektiviserat medborgarnas service med olika system för att kunna göra olika val via webben. I stort sett alla skolor och förskolor har under året fått trådlösa nätverk. Lärplattor började ta plats i förskolans vardag under året. Barn- och utbildningsförvaltningen fick ett välkommet tillskott på 3,65 Mkr för IKT satsningen. Inom uppdragsutbildningen läser fyra barnskötare till förskollärare.

Fem skolor i Östhammars kommun samt BoU förvaltningen hade under hösten 2013 arbetsmiljöinspektion. Vid höstterminens början flyttade år 4-9 in i den ombyggda skolbyggnaden i Österbybruk. De övriga eleverna kommer att vara på plats när höstterminen 2014 startar. En total upprustning av lekgårdarna i Österbybruks förskolor utfördes. Mariebergs förskola samt en avdelning på förskolan Rubinen totalrenoverades under våren 2013. Pilotskolor, inom entreprenörskap i skolan och implementeringen av dessa påbörjades, samt en utbildad processledare rekryterades till Bruksgymnasiet. Efterfrågan på barnomsorgsplatser är stor i Österbybruk. För att möta det behovet inför 2013, startades ytterligare en förskoleavdelning. En paviljong placerades i anslutning till förskolan Eken.

Den 1 juli 2013 fördes Vuxenutbildningen och Bruksgymnasiet samman till en enhet under Barn- och utbildningsnämnden. Under våren flyttade Lär vux, med sin verksamhet in i Bruksgymnasiets lokaler. För första gången har Forsmarksgymnasiet startat med år ett på teknikprogrammet. På programmet finns 29 elever, varav 13 från Östhammars kommun.

Kommunen blev tilldelad åtta förstelärare, varav fem av dessa är tillsatta.

Prestationer och kvalitet

Kostnaden per elev i Östhammars kommun ligger över riket, men i den kostnaden finns lokalkostnader som ligger betydligt över genomsnittet i riket. På grund av de höga lokalkostnaderna lägger vi mindre på undervisning, elevhälsa och läromedel än både riket och länet. Kommunen har en relativt hög lärartäthet och en hög andel lärare med pedagogisk högskoleexamen, det sistnämnda gäller även för gymnasieskolan. Trots detta ligger vi under riksgenomsnittet i meritvärde. Vi behöver effektivisera vår kostnad per betygspoäng. Östhammars

kommun har betydligt fler pojkar än flickor. Det kan vara en bidragande orsak till de lägre meritvärdena i årskurs 9. Pojkar presterar inte lika högt som flickor. I de lägre åldrarna har vi goda resultat. Det genomsnittliga meritvärdet i årskurs 9 ökade mellan 2012 och 2013 i kommunen och riket. Flickorna har sedan det mål- och kunskapsrelaterade betygssystemet infördes haft i genomsnitt 21,0-24,3 meritvärdespoäng mer än pojkarna. Höga meritvärden hänger inte ihop med andelen elever som nått målen i alla ämnen. Föräldrarnas utbildningsbakgrund har större betydelse för det genomsnittliga meritvärdet än elevernas invandringsbakgrund. Andelen elever behöriga till yrkesprogrammen hade ökat något från föregående läsår, med 1,1 procentenheter till 81,4%. Andelen elever som fullföljer gymnasiet inom fyra år är 76% på Bruksgymnasiet, det är strax under riksgenomsnittet. Inför framtiden behöver vi bättre anpassa resursfördelningen efter skolornas förutsättningar.

En markant förbättring har skett för barn/elever som behöver särskilt stöd i och med den nya elevhälsoorganisationen och det förbättrade samarbetet med olika aktörer. Under hösten infördes "En väg in", som innebär att olika professioner i skolan i ett tidigt skede fångar upp enskilda elever. Vidareutveckling av VITS har skett och övergår till CNS, en samverkan mellan kommun och landsting. Detta gör att ärendegången har förbättrats och förkortats. De värderingar som är grunden i Lean, och kultur och värderingsdiskussionerna i Leanarbetet, har lett till att personalen uppges att kommunikationen och samarbetet blivit bättre och att de känner sig mer delaktiga. Effekterna av projektet entreprenörskap upplevs vara större arbetsro, högre delaktighet och engagemang från både lärare och elever samt minskad olovlig frånvaro.

Bruksgymnasiets elever på restaurang- och livsmedelsprogrammet blev segrare i en tävling på temat lokal- och ekologisk matlagning. Frösäkersskolans elever kom på tredje plats i Naturvetarmästarna. Forsmarks skolas elever har under året deltagit i ett flertal kunskapsstävlingar i olika ämnen, där de har placerat sig, bra till både i lag och individuellt.

Verksamhetsmått/Nyckeltal

		Redovisat 2012	Redovisat 2013
Förskola			
Barn i egen verksamh.	(st)	835	839
Varav allmän förskola	(st)	68	79
Nettokostnad/barn	(kr)	110 203	111 773
Barn i ext. verksamh.	(st)	12	13
Kostnad/barn	(kr)	109 500	126 154
Öppen förskola			
Ant kommunala enh.	(st)	2	2
Nettokostnad/enhet	(kr)	217 200	214 200
Pedagogisk omsorg			
Barn i egen verksamh.	(st)	144	123
Nettokostnad/barn	(kr)	86 871	95 906
Barn i ext. verksamh.	(st)	42	64
Kostnad/barn	(kr)	78 236	84 514

Kommunens verksamhet

Skolbarnomsorg			
Barn i egen verksamh.	(st)	753	792
Nettokostnad/barn	(kr)	32 902	32 122
Barn i ext. verksamh.	(st)	10	10
Kostnad/barn	(kr)	42 508	53 110
Grundskola			
Elever i egen verksamh	(st)	2 094	2 086
Nettokostnad/elev	(kr)	91 250	90 119
Elever i ext. verksamh.	(st)	76	83
Kostnad/elev	(kr)	92 821	99 498
Obligatorisk sarskola			
Elever i egen verksamh	(st)	16	18
Nettokostnad/elev,	(kr)	464 600	338 833
Elever i ext. verksamh.	(st)		2
Kostnad/elev	(kr)		464 250
Gymnasieskola			
Elever i egen verksamh	(st)	514	392
Nettokostnad/elev	(kr)	111 884	120 159
Elever i annan kommun	(st)	271	242
Kostnad/elev	(kr)	112 284	106 198
Elever i fristående skola	(st)	239	224
Kostnad/elev,	(kr)	115 219	111 536
Gymnasiesarskola			
Elever i annan kommun	(st)	19	16
Kostnad/elev	(kr)	362 468	295 075
Kulturskola			
Antal elevaktiviteter	(st)	1 205	1 207
Nettokostnad/aktivitet	(kr)	3 390	3 840

Ekonomiskt resultat

Årets utfall för barn- och utbildningsnämndens driftbudget är ett överskott om 6,5 Mkr vilket motsvarar 1,4%.

Nämndverksamheten redovisar ett överskott om 0,2 Mkr vilket beror på lägre kostnad än budgeterat för ersättningar till nämndledamöterna. Kulturskolan redovisar ett överskott om 0,3 Mkr vilket beror på högre intäkter än budgeterat (bl a elevavgifter) och återhållsamhet med anställningar.

Förskolan redovisar ett överskott om 2,4 Mkr vilket framförallt beror på mer barnomsorgsintäkter än budgeterat och ej nyttjade reserver. Reserven inom förskolan kan användas både för ökat behov i egen verksamhet, t ex vid öppnande av extra förskoleavdelningar, men också vid ökat behov av köp av extern verksamhet. År 2013 nyttjades inte reserven fullt ut trots att en ny förskolepaviljong öppnades i Österbybruk och att behoven ökade inom området köp av extern verksamhet.

Skolbarnomsorgen redovisar ett överskott om 0,8 Mkr vilket beror på återhållsamhet med anställningar inom vissa av de egna enheterna.

Grundskolan visar ett underskott om 3,6 Mkr vilket beror på ökade kostnader för köp extern verksamhet med 1,9 Mkr. Även högre lönekostnader och övriga verksamhetskostnader hos vissa av de egna grundskoleenheterna är orsak till underskottet. Orsaken till svårigheterna att hålla budget har framförallt varit ökat behov av elevstödande åtgärder. Grundsarskolan visar ett överskott om 0,3 Mkr vilket beror både på återhållsamhet i egen verksamhet men också på något lägre kostnad för köp av extern verksamhet.

Gymnasieskolan visar ett överskott om 4,4 Mkr vilket beror på lägre kostnader än budgeterat för köp av extern verksamhet och lägre kostnad för inackorderingsställagg. Av kommunens gymnasieungdomar väljer 40-50% att gå i annan kommuns gymnasieskola eller i fristående verksamhet. Antalet som väljer extern verksamhet varierar över åren vilket gör det svårt att bedöma omfattningen på den budget som behövs för köp av verksamhet. Gymnasiesarskolan visar ett överskott om 0,7 Mkr vilket beror på ej fullt utnyttjad budget för köp av verksamhet. Kostnaden beror på vilka program som ungdomarna väljer och vilket stödbehov som enskilda elever har.

Barn- och utbildningsnämnden tog per 1 juli 2013 över ansvaret för kommunens vuxenutbildning. Verksamheten, som huvudsakligen finns på Bruksgymnasiet i Gimo, omfattar Vuxenutbildning på grund- och gymnasienivå, Lär vux, Svenska för Invandrare samt Lärcentrum, Uppdragsutbildning och Yrkeshögskola. Verksamheten visar ett sammantaget överskott om 1,3 Mkr vilket beror på svårigheter att bedöma kostnader och intäkter under hösten 2013 då verksamheten var ny inom nämnden.

Underskottet om 0,2 Mkr i posten övrigt kommer från underskott i verksamheten nämndadministration som omfattar bl a BOU-kontorets budget. Underskottet kommer av pensionsavgångar under året.

Barn- och utbildningsnämnden tilldelades en ordinare investeringsbudget om 4,2 Mkr 2013 och 1,7 Mkr nyttjades, framförallt för satsningar på förskolan Marieberg och Hammarskolan. Under tiden 2013-2014 har nämnden ytterligare 6,0 Mkr i investeringsbudget för inköp till Österbyskolan. Av dessa 6,0 Mkr nyttjades 2,4 Mkr under året.

Årets verksamhet i ett framtidsperspektiv

Åtgärder för att bli en attraktiv arbetsgivare är att ta höjd för högre löner, en bra arbetsmiljö, bra utbud av kompetensutveckling, karriärmöjligheter för lärare - förstelärare och lektorer och minskad dokumentation. Vi har vänt våra kunskapsresultat och kommer under året intensifiera analys och uppföljning av resultaten för att hålla kvar den uppgången. Följande åtgärder är planerade: kvalitetsdialog, arbetslagsledarutbildning, kollegialt lärande, IKT utbildning, "forskningsåret", kompetensutveckling, och förstelärare. En IKT strategi kommer att tas fram och en IKT pedagog och en media pedagog kommer att utveckla de pedagogiska metoderna med hjälp av IKT. För att göra våra tjänster på webben än mer tillgängliga för våra medborgare, kommer vi att sjösätta en förskoleportal samt skolval på webben. Kvalitetsarbetet fortsätter och till augusti ska alla verksamhetens mål och aktiviteter vara inlagda i Stratsys. Vi kommer att genomlys fritidshemmens kvalitet och utveckla ett resursfördelningssystem för en likvärdig skola.

Socialnämnden

Måluppfyllelse

I enlighet med Socialnämndens värdegrund skall all verksamhet kännetecknas av trygghet, meningsfullhet och värdighet. I varje ärende där barn är inblandade skall barns bästa enligt FN:s barnkonvention beaktas. Arbetets inriktning skall vara sådant att öppenvårdsinsatser erbjuds i första hand där så är möjligt. Förebyggande och tidiga insatser prioriteras. Arbetet bedrivs med ett rehabiliterande-/habiliterande-/salutogent- förhållningssätt, där utgångspunkten tas i den egna förmågan. Ekonomin ska vara i balans.

Exempel på aktiviteter i syfte att uppnå målen i äldreplanen:

- Byggnation påbörjas av ytterligare boende för äldre
- Innehållet i Mötesplatser för äldre utvecklas
- Multisjukas behov prioriteras i samverkan med landstinget
- Satsningar genomförs vad gäller kompetensutveckling bland personal
- Närvårdsprojekt med syfte att förbättra samverkan med landstinget fortskrider
- Satsningar på anhörigstöd och uppsökande verksamhet för äldre

Arbetet med implementering av Handikapplanens mål har i huvudsak inriktats mot tillgänglighetsfrågor.

Socialnämndens mål anpassade enligt kommunfullmäktiges övergripande målformuleringar

- Implementera värdegrund och värdighetsgarantier
- Utökad delaktighet inom fastlagd budgetram
- Samverkan med andra myndigheter, exempelvis polis, skola, landsting
- Förbättrad kontinuitet inom fastlagd budgetram
- Tillgång till särskilt boende motsvarar behovet
- Utveckla informationsinsatser
- Strukturell och individuell samverkan med medborgare och brukar-, anhörig- och frivilligrörelser
- Ökad medvetenhet kring miljöpåverkan

Anpassning av verksamheten till Kommunfullmäktiges beslutade budgetförutsättningar genomförs och det ekonomiska resultatet är tillfredsställande, och för övrigt är måluppfyllelsen god (redovisas i separat handling). Inspektionen för vård och omsorg har under året genomfört tillsyner av verksamheten. Enligt tillsynsrapporter bedrivs verksamheterna i huvudsak på ett ändamåls- och lagenligt sätt. De anmärkningar som riktas mot verksamheten är överensstämmande med socialnämndens beslutade utvecklingsområden. Under året genomförs insamling av synpunkter från brukare, anhöriga och personal kring kvaliteten i verksamheten. Synpunkter, såväl positiva som negativa används i syfte att utveckla verksamheten ytterligare. Socialstyrelsens brukarundersökning visar hög nöjdhetsgrad inom vård och omsorgsverksamheten.



Årets viktiga händelser

Byggnation har påbörjats av nytt äldreboende i Östhammar. Under året har 35 vårdbiträden validerats till undersköterskor. Personal på Olandsgården erhåller kommunens kvalitetspris. Två verksamheter inom förvaltningen påbörjar Lean arbetet. Samordningsförbundet i samverkan med arbetsförmedlingen beviljar medel för förlängning av projektet United action. Premiering av Individ och familjeomsorgen som särskilt utmärkt sig med ett hälsofrämjande arbete. Fortsatt utveckling av närvård i samverkan med landstinget. Nytt avtal tecknas med socialjouren i Uppsala. Drogfri skolavslutning genomförs

Resultaträkning

Mkr	2011	2012	2013
Intäkter	107,9	125,0	128,6
Kostnader	-447,5	-481,0	-493,6
varav personalkostn	-285,8	-312,3	-310,0
varav lokalkostn	-34,0	-36,7	-37,8
Nettokostnader	-339,6	-356,1	-365,0
Budget	-341,2	-351,5	-364,4
Årets resultat	1,6	-4,5	-0,5

Verksamhetsområde

Mkr	Årsbudget	Utfall	Avvikelse
Nämnd	-1,2	-0,9	0,3
Tillståndsprövning	0,0	0,0	0,0
Gem socialkontor	-15,4	-12,5	2,9
Vård o oms. enl SOL	-302,5	-304,8	-2,3
Individ o fam.omsorg	-45,4	-46,7	-1,4
Summa	-364,4	-365,0	-0,5
Nettoinvesteringar	1,4	0,6	0,8

i samverkan med skola, kultur och fritid. Internt arbete med frågor såsom arbetsmiljöriktlinjer mm prioriteras. Arbetet med implementering av ny värdegrund fortgår. Återcertifiering av Vård och omsorgs college. Brandtillsyn genomförs vid särskilda boenden. 14 lägenheter vid Tallparksgården konverteras till servicelägenheter. Kommunfullmäktige beslutar om reviderad avgiftstaxa inom äldreomsorgen. Psykiatriöverenskommelse tecknas mellan länet och kommuner och landstinget. 567 tkr erhålls i statsbidrag för särskilda satsningar inom psykiatriverksamheten. 650 tkr erhålls i form av stimulansbidrag för arbete med våldsutsatta kvinnor. 1 400 tkr erhålls i stimulansbidrag för utfört arbete vad gäller registrering i nationella kvalitetsregister.

Prestationer och kvalitet

Personal

Vid årets utgång är 698 personer tillsvidareanställda vid förvaltningen. Utöver det tillkommer ett antal personer med vikariat och uppdragsanställning. Cirka 234 tusentimmar (254 tusen timmar föregående år) motsvarande 130 årsarbetare utförs av timvikarier. Av dessa utförs ca 46 tusen timmar inom avlösarservice, anhörigvård, ledsagaruppdrag samt inom personlig assistans. Medelåldern bland personalen är 46,6 år och andelen kvinnor är 94 %. Pensionsavgångar under året uppgår till 14. Frisktalet är 93,4. Antalet personer med heltidsanställning är 277 och 421 personer har deltidsanställning den genomsnittliga sysselsättningsgraden för all personal är 0,85%.

Antal personer med beslut under året	2011	2012	2013
Antal färdtjänstnehavare	841	860	859
Hjälp i hemmet ordinärt	576	583	565
LSS-beslut	171	176	171
Särskilt boende	341	345	322
Gruppbostad Lss	45	47	44
Missbrukarvård			
Värddygn hvb vuxna	892	707	800
Snittkostnad/dygn	1 544	1 547	1 700
Inkl socialpsykiatri	1 869	1 779	2 291
Barn och ungdom			
Antal dygn i familjehem	8 198	8 439	7 966
Bruttokostn kr/dygn fam.hem	730	806	953
Antal dygn i HVB-hem	1 643	1 318	2 548
Bruttokostnad kr/dygn HVB	2 843	2 735	2 885
Ekonomiskt bistånd			
Antal hushåll	287	267	304
Utbetalt/hushåll snitt, kr	6 653	6 636	6 699
Genomsnittlig bidr.tid, mån	4,7	5,4	6,0

Socialstyrelsens kvalitetsutvärderingar, redovisade i Socialstyrelsens öppna jämförelser, visar i huvudsak god kvalitet i verksamheten. Volymökning av antalet utförda hemtjänsttimmar beroende på demografiska förändringar.

Ekonomiskt resultat

Driftbudget

Socialnämnden redovisar för 2013 ett nettounderskott på 0,5 Mkr.

Gemensamma kostnader visar ett nettoöverskott på 1,7 Mkr där 0,6 Mkr kan hänföras till vakanser gällande gemensamma stabsfunktioner och 1,1 Mkr till intäktsöverskott gällande statsbidrag från Socialstyrelsen.

Vård och omsorgsinsatser enligt Socialtjänstlagen (SoL) och Hälso- o Sjukvårdslagen (HSL) ett nettounderskott på ca 1,1 Mkr varav:

- Bruttounderskott 8,7 Mkr främst beroende på volymökningar inom hemtjänst och en ökning av antalet resurskrävande ärenden i både Särskilt och Ordinärt boende.
- Intäktsöverskott med 7,7 Mkr kan dels hänföras till intäktsökning av omsorgsavgifter med ca 1,8 Mkr och dels ca 3,0 Mkr som gäller ordinärt boende där motsvarande kostnad redovisas som underskott på kostnadssidan. Resterande 2,8 Mkr gäller bidrag från Socialstyrelsen bl. a avseende prestationsersättningar för Vårdighetsgarantier och registrering i det nationella registret Senior Alert.

Verksamhet enligt Lagen om stöd och service till vissa funktionshindrade (LSS) redovisar nettounderskott på 1,3 Mkr varav:

- Nettounderskott gällande gruppbostad i egen regi 0,5 Mkr och 0,8 Mkr som avser köp av gruppboestadsplatser i annan kommun.

Verksamhet gällande förebyggande insatser visar nettoöverskott med 0,4 Mkr. Innefattar kostnader för mötesplatser, dagverksamhet och förebyggande hembesök.

Missbrukarvård för vuxna redovisar nettoöverskott med 3,0 Mkr som följd av att verksamheten löpande arbetar med att hitta alternativa lösningar till institutionsplaceringar och projektarbete med inriktning mot särskilt utsatta grupper i samhället.

Barn och ungdomsvård visar nettounderskott med 2,1 Mkr beroende på ökade kostnader för institutionsplaceringar och ett ökat antal ärenden.

Försörjningsstödet redovisar nettounderskott med 2,9 Mkr bland annat beroende på förändringar i socialförsäkringssystemet.

Boende för ensamkommande flyktingbarn visar nettoöverskott med 1,2 Mkr.

Investeringsbudget

Investeringsbudgeten visar överskott med 0,8 Mkr vilket kan hänföras till outnyttjade medel för tekniska hjälpmedel ca 0,2 Mkr och ofördelade medel ca 0,6 Mkr.

Årets verksamhet i ett framtidsperspektiv

Den demografiska utvecklingen i ett framtidsperspektiv visar att volymen äldreomsorg och därigenom kostnaderna kommer att öka.

Socialförvaltningen påverkas kostnadsmässigt av kon-

junktursvängningar, framförallt inom Individ- och familjeomsorgen. Öppenvårdsinsatser visar sig ge såväl kvalitativa som ekonomiska vinster

En viktig utgångspunkt för den framtida omsorgen och vården av äldre är vilka behov som kan komma att uppstå. Den tekniska utvecklingen medför att socialnämnden kontinuerligt behöver förändra arbetssätt och genomföra organisationsöversyner. Behov av vård och omsorg är störst i de högre åldrarna. Östhammars kommun har jämfört med länet en större andel äldre invånare. Vårdtiderna på sjukhusen har avsevärt förkortats och bedömningen är att denna utveckling fortsätter. Allt fler personer vårdas av kommunens hemsjukvård i livets slutskede. Antalet personer med demenssjukdom ökar i takt med de demografiska förändringarna. Många demenssjuka kan dock bo hemma under sjukdomsutvecklingen genom medicinsk behandling och omvårdnadsinsatser.

Gruppen multisjuka äldre ökar vilket gör att vård- och omsorgsinsatser måste koordineras så effektivt som möjligt. För att möta dessa framtidsfaktorer med bibehållen god kvalitet i verksamheten och till rimliga kostnader, pågår ett förändringsarbete inom vård och omsorg till ett mer rehabiliterande/salutogent arbetssätt. Detta innebär att enskilda ges förutsättningar att så långt det är möjligt, med insatser från kommunen, bo kvar i det ordinarie boendet. Samt att insatsernas utformning utgår från den egna förmågan och önskemål. Särskilda statliga satsningar genomförs när det gäller gruppen äldre multisjuka. Närvårdsarbetet i samverkan med landstinget beräknas ge effekt såväl på kort som lång sikt. Vidare ges

ett mer omfattande stöd till personer som vårdar anhöriga samt att samverka med landstinget och frivilliggrörelserna förstärks.

Inom den kommunala psykiatriverksamheten uppstår inom de närmaste åren behov av särskilda satsningar, framför allt vad gäller boende och stödinsatser.

Den framtida personalförsörjningen är en utmaning. I en sannolikt krympande arbetsmarknad vad gäller tillgång på personal ökar verksamhetsvolymen och personalbehovet inom socialnämndens ansvarsområde. Beräkningar fram till och med 2018 visar att ca 120 personal kommer att pensioneras under perioden. För att klara utmaningen krävs krafttag bl. a. vad gäller sysselsättningsgrader och en utökad attraktivitet av vård- och omsorgsycket i Östhammars kommun.

Kommunen ska utveckla och samordna insatser som rör barn och ungdomar, framförallt vad gäller inom alkohol- och drogområdet.



Bolagen i den sammanställda redovisningen

Hargs Hamn AB

Ordförande: Jacob Spangenberg

VD: Curt Nilsson

Verksamhetsområde

Bolaget är dotterbolag till Östhammars kommun som äger 78% av kapital och röster. Övriga aktier ägs av Hargs Bruk AB och Mellansvenska Logistiktransporter (MLT) med vardera 11%.

Bolagets rörelse omfattar hamnrörelse samt förvaltning av fastigheter.

Årets viktiga händelser

Avtal om lagerhållning och utskeppning av järnmalm tecknades 2012 med Dannemora Magnetit. Omfattande om- och nybyggnader för att klara hanteringen av malm genomfördes under 2012 till 2013 och de nya malmläggningarna togs i drift i juni 2013 i sin helhet. Hanteringen av järnmalm startade under mitten av 2012 för att successivt öka med målet att nå 1,5 miljoner ton per år. Under 2013 skeppades 937 tusen ton malm ut från hamnen.

Hamnen hanterar sedan flera år bränslen till värmekraftverk i Norra Stockholmsregionen, Uppsala och Enköping. Värmekraftverken ställer successivt om från fossila bränslen till biobränslen och avfallsbränslen och hamnen väntar därför ökade bränslemängder de närmaste åren även om klimatet och ingående lagerstorlek kommer att påverka importvolymerna. Vintern 2012 var den varmaste vintern på 20 år och bränslekonsumtionen var därför liten. Hösten 2013 var även den varm vilket gav minskade importmängder.

Bolaget har fortsatt göra omfattande investeringar i anläggningarna i hamnen. Under 2013 byggdes en ny tvätt-hall för lastmaskiner och en ny lagerhall för pellets och avfallsbränsle byggdes för Vattenfall Värme i Uppsala.

Ansökan till Miljöödomstolen avseende fördjupning av

farleden till hamnen ingavs under 2009 och tillstånd meddelades i en dom den 23 oktober 2012. Hamnen arbetar för att hitta finansieringslösningar som gör det möjligt att fördjupa farleden och förbättra säkerheten i farleden med nya fyrar och ny utprickning.

Miljö och arbetsmiljö

Bolaget bedriver tillståndspliktig verksamhet enligt Miljöbalken. Miljöödomstolen har i domar 2003-03-12, 2004-04-06 samt 2005-12-13 gett bolaget tillstånd att bedriva och utöka hamnverksamheten. Miljörapport avlämnas årligen till Östhammars kommun, miljökontoret samt till Naturvårdsverket. Bolaget investerar kontinuerligt i anläggningarna för att minska miljöstörningar i form av buller, damm och utsläpp.

Hamnen är en riskfylld arbetsplats. För att höja säkerheten har en rad tekniska åtgärder gjorts men hamnen har också infört nya instruktioner och rutiner för arbete i hamnen.

Prestationer och kvalitet

Över hamnen skeppades under året 1.274.000 ton jämfört med 618.000 ton under 2012 dvs en kraftig ökning jämfört med föregående år. Antalet anlöp ökade från 138 till 167, vilket betyder att det genomsnittliga fartygs-lasten ökade från 4.478 ton till 7.521 ton, beroende på den ökade andelen malm och de större malmfartygen.

Ekonomiskt resultat

Årets resultat blev en vinst på 11,7 (3,2) Mkr före bokslutsdispositioner.

Personal

Under året har bolaget haft fem anställda, varav en kvinna.

Prestationer och kvalitet

Godsutvecklingen, kton	2009	2010	2011	2012	2013
Biobränsle	383	290	282	87	142
Övriga bränslen	99	91	94	150	110
Timmer/massaved	114	59	100	61	0
Malm och bergkross	18	82	18	257	945
Skrot	29	34	49	42	45
Övrigt	22	24	30	21	32
Totalt	665	580	573	618	1 274

Ekonomi

Flerårsöversikt, (tkr)	2009	2010	2011	2012	2013
Nettoomsättning	48 430	42 592	45 078	45 023	76 132
Resultat efter avskrivningar	7 824	458	3 957	4 081	13 455
Resultat efter finansiella poster	7 547	376	3 812	3 196	11 718
Avkastning på eget kapital (%)	16	1	8	8	22
Soliditet (%)	66	68	77	41	40

Bolagen i den sammanställda redovisningen

Stiftelsen Östhammarshem

Ordförande: Orjan Mattsson

VD: Anders Erixon

Verksamhetsområde

Företaget är stiftat av Östhammars kommun. Östhammarshem äger och förvaltar fastigheter i Östhammars kommun.

Årets viktiga händelser

I september månad flyttade hyresgästerna in i de fem första färdigställda lägenheterna i hus A o B i området Mästersmeden Österbybruk.

Repslagaregatan 4 i Östhammar har sålts under året.

Under året har arbete bedrivits med att uppdatera Af-färsplanen och företagens vision har formulerats: ”Östhammarshem – Ett hem att längta till.”

Energi- och miljöinsatser

Nytt uppvärmningssystem från direktverkande el till vattenburen bergvärme har installerats i första etappen på Ulriksgratan 4-6, projektering för resterande etapper är slutförd och etapp två beräknas starta 2014. Nytt ventilationsaggregat har installerats på Vårdcentralen i Österbybruk. Vårt mål att minska vår energianvändning med 2 % har uppfyllts, även målet att vattenförbrukningen skall ligga kvar på ungefär samma nivå 2013 är uppfyllt, då en liten minskning kunnat uppmätas.

Prestationer och kvalitet

Företaget är anslutet till Sveriges Allmännyttiga Bostadsföretag (SABO) och Fastighetsbranschens Arbetsgivarorganisation (Fastigo) samt Husbyggnadsvaror (HIBV). Östhammarshem är kvalitetscertifierat av Sveriges Provnings- och Forskningsinstitut enligt SS - EN ISO 9001:2008 samt miljöcertifierat enligt SS - EN ISO 14001:2004.

Under 2013 var i genomsnitt 13 (9) bostadslägenheter i beståndet outhyrda, som lägst 6 (5) st.

Vid årsskiftet var 11 bostäder outhyrda.

Under året har omflyttning skett i 13 % av bostadslägenheterna, 16 % inklusive servicelägenheter.

Personal

Östhammarshem har under året haft 18 medarbetare (20), varav 6 (6) är kvinnor.

Antal anställda vid årets slut är 18 (18).

Ekonomiskt resultat

Årets omsättning har ökat med 2 460 tkr till 143 016 tkr. Antalet outhyrda objekt har medfört ett hyresbortfall på totalt – 2 097 tkr (-1 483 tkr).

Hyresbortfallet på bostäder är 1,4 % (1,0 %).

Förutom det direkta hyresbortfallet tillkommer rabatter och hyresreduktioner på - 873 tkr (-877 tkr).

Rörelsens underhållskostnader har minskat med 496 tkr eller 1,4 %.

Räntekostnaderna har minskat med 1 044 tkr (6,8 %).

Den genomsnittliga skuldräntan har under året varit 2,89 % (3,13 %).

Avskrivningarna uppgår till – 12 745 tkr (-15 472 tkr).

Under året har byggnader avskrivits med 1 % av anskaffningsvärdet.

Det redovisade resultatet uppgår till 17 215 tkr (4 331 tkr).

Balansomslutningen har ökat med 49 095 tkr (8,7 %).

Styrelsen föreslår att årets vinst 17 215 tkr föres mot ansamlad vinst och att summan balanseras i ny räkning.

Årets verksamhet i ett framtidsperspektiv

Östhammarshem verkar aktivt för att tillmötesgå bostadsefterfrågan och därmed underlätta näringslivets och arbetsmarknadens rekryteringsarbete. I kommunens mål gällande befolkningstillväxt utgör Östhammarshems bostadsbestånd en viktig faktor för utveckling.

Förslag till nya bostadsprojekt är under utredning. En marknadsanpassad tillväxt under väl avvägd omfattning lägger grunden för en fortsatt stabil och långsiktig ekonomi i företaget.

Hållbarhetsbokslut

Större tillgänglighet för personer med funktionsnedsättning

Östhammars kommun och HSO har tillsammans skapat en tillgänglighetsguide för personer med funktionsnedsättning. Tillgänglighetsguiden visar hur tillgängliga de offentliga lokalerna samt bygdegårdar, kyrkor och församlingshem är. Annorlunda promenader har anordnats av HSO under året. Resultatet från dessa har kommunicerats till tekniska kontoret och utgör underlag för kontorets arbete med enkelt avhjälpna hinder.

Guiden ”om du mår psykiskt dåligt” har uppdaterats i tätt samarbete mellan HSO, RSMH och brukarinflytandegruppen. Guiden finns publicerad på kommunens hemsida. Under året har avtal tecknats med en ny leverantör av kommunens taltidning.

Folkhälsa och välfärd

Kommunens folkhälsoarbete syftar till att skapa förutsättningar för en god hälsa på lika villkor för alla. Samtliga kommunala verksamheter har ett ansvar för det gemensamma folkhälsoarbetet i kommunen. Kommunens initiativ på folkhälsoområdet samordnas av Kultur och Fritidsförvaltningen. Detta har företrädesvis skett genom Forum för folkhälsa tidigare Folkhälsorådet. En förändrad organisation av folkhälsoarbetet diskuterades 2012 och genomfördes under första kvartalet 2013. Forumet har samma syfte som folkhälsorådet hade, nämligen informationsspridning, samverkan och kunskapsutbyte. I rådet är de kommunala förvaltningarna, näringslivet, polisen, fackorganisationer, landstinget, apotek m.fl. representerade. I december skrevs ett nytt samverkansavtal på mellan kommunen och Östhammars närpolis, vilket gäller under 2014. Avtalets syfte är att ge underlag för ett samarbete av de insatser som görs i Östhammars kommun för att förebygga användande av droger m.m.

Jämställdhet

Den övergripande målsättningen för kommunens likabehandlingspolicy är att arbetet med likabehandling ska vara en naturligt integrerad del i all verksamhet. Jämställdhetsfrågan är en stor del av likabehandlingsarbetet. Kommunstyrelsens personalutskott har ett särskilt ansvar för att följa upp jämställdhetsarbetet i kommunen, men varje chef ansvarar för jämställdheten på respektive arbetsplats. I personalhandboken finns stöd för förvaltningarna i arbetet med likabehandling och jämställdhet. Under det gångna året kopplades ett nyckeltal kring jämställdhet till KF 14 (Östhammars kommun ska vara en attraktiv arbetsgivare), för möjlighet att kontinuerligt följa utvecklingen inom området. Nyckeltalet grundar sig på åtta mått framtagna av nyckeltalsinstitutet. INDEX för 2013 är 0,125 och målsättningen är ett ökande index, mot 1.0. Resultatet 2013 betyder att endast 1/8 av mätpunkterna är att anse som jämställd utifrån givna definitioner. Det är kommunens ledningsgrupp som är jämställd utifrån fördelningen 40 % kvinnor och 60 %

män. Övriga mått rör bland annat karriärmöjligheter, sjukskrivningstal, föräldraledighet och anställningstrygghet.

I maj 2013 presenterades en lägesrapport kring jämställdhetsarbetet i kommunen för kommunstyrelsen. Den visade på behov av att tydligare definiera såväl begrepp som behov och ambitionsnivå inför det fortsatta arbetet inom områden som jämställdhet, jämlikhet, lika-behandling, intersektionalitet och normkritik.

På initiativ av RUSA, Akademin för regional utveckling, träffades forskare från Uppsala Universitet, kommunpolitiker och tjänstemän den 9 juni 2013, för att bland annat diskutera kommunens attraktivitet ur ett genusperspektiv. Genusvetaren Anneli Häyrén Weinestål föreläste om kopplingen mellan arbetsliv och boende ur ett genusperspektiv och om det finns något kommunen kan förbättra, så är det att fler familjer ska vilja bosätta sig i Östhammar. Föreläsningen följdes av gruppdiskussioner vars innehåll dokumenterades. Under 2013 deltog Östhammars kommun i en ansökan om medel från VINNOVA, för en tänkt studie kring jämställdhet, på initiativ av forskare vid Uppsala Universitet. Ansökan avlogs, men i samband med detta genomfördes två SWOT-analyser som behandlade jämställdhet kopplat till kultur och kreativa näringar samt kommunens attraktivitet.

Delaktighet

Som en del i kommunens kontinuerliga kvalitetsarbete deltar kommunen i den årliga undersökningen Kommunens kvalitet i korthet (KKiK). Resultaten för 2013 visar på åtskilliga förbättringar för Östhammars kommun. Resultat ligger över riksgenomsnittet när det gäller möjligheterna att påverka kommunen och när det gäller vilken information som finns på hemsidan. Men när medborgarna själva får uppskatta sina möjligheter att påverka ligger kommunen genomsnittligt till. Resultatet speglar sig också i måluppfyllnaden utifrån KF 6 (Östhammars kommun skall vara en kommun där invånarna upplever ökade förutsättningar för delaktighet), där styrtalet kring webbinformation och möjligheten att delta i kommunal utveckling når upp till målvärdet, medan nyckeltalet kring upplevelsen av inflytande över kommunens verksamhet inte når upp till målvärdet.

Under året skapades den nya tjänsten ”Fråga din politiker”. Tjänsten är till för den som vill komma i kontakt med representanter för något eller några av partierna i kommunen. Från starten hösten 2013 har det publicerats 41 besvarade frågor på kommunens hemsida.

Mellan april och september 2013 var Östhammars kommuns slutförvarsenhet, översiktsplanens tjänstemän och lokala politiker på en medborgardialog i turnéform. Totalt tog turnén emot cirka 2 400 synpunkter. De synpunkter som berör planfrågor och övergripande perspektiv arbetas in i den framtida översiktsplanen. Synpunkter runt slutförvar förs in i kommunens granskningsorganisation. Andra synpunkter som berör kommunens ansvarsområden har vidarebefordrats till lämplig förvaltning för handläggning.

Alla som är folkbokförda i Östhammars kommun kan väcka medborgarförslag till kommunfullmäktige. Även barn och ungdomar under 18 år har förslagsrätt. Under 2013 inkom 13 medborgarförslag.

Kommunen använder sig av sociala medier i dialog med medborgarna, till exempel Facebook, Twitter och Youtube. Kommunen har en officiell Facebooksida och därutöver flera olika Facebooksidor som informerar om särskilda verksamheter.

Miljö, klimat och energi

Kommunens energi- och klimatarbete syftar till att minska vår organisations utsläpp av klimatpåverkande gaser genom att minska och effektivisera vår energianvändning samt genom att styra om mot förnybara energikällor. Kommunen arbetar även utåt mot företag, organisationen och privatpersoner i samma syfte.

Lokaler och fastigheter

Östhammars kommun har en målsättning att till år 2016 använda 20 % mindre energi i vårt lokalbestånd jämfört med 2008. En nulägesanalys har upprättats och en handlingsplan har sedan tagits fram över prioriterade energibesparande åtgärder. Inom kommunens fastigheter har vi under 2013 arbetat med att konvertera Edsskolan från direkteluppvärmd till biobränsleuppvärmd med en energibesparing på ca: 70 MWh per år som motsvarar ca: 235 tkr/år. Driftoptimeringar inom ventilation och uppvärmning i kommunens fastighetsbestånd har gett besparingar på 1300 MWh per år som motsvarar ca: 1066 tkr/år. Energieffektiviseringar för uppvärmning och tappning av varmvatten har tillsammans gett en besparing på 600 MWh som motsvarar ca: 276 tkr/år. Sammantaget en energibesparing på 1970 MWh/år (1577 kkr/år).

Arbetet med energieffektiviseringen begränsas inte att omfatta bara kommunens lokaler utan omfattar även andra verksamheter som VA och gatubelysning. Åtgärder i avloppsreningsverket i Öregrund har sänkt elförbrukningen med 100 MWh per år. År 2013 har vi fortsatt byta ut de sista kvarvarande delarna av den gamla gatubelysningen. Uppföljningar visar på en energibesparing på hela 60 %. Alunda är sist ut bland tätorterna och här har den gamla belysningen bytts mot ny belysning av senaste LED-teknik, vilket beräknas ge en energibesparing på 220 MWh per år bara för Alunda. Elen som kommunen köper in för vår verksamhet är numera enbart Bra Miljöval-märkt el.

Transporter

Olika inventeringsaktiviteter har genomförts och uppföljningssystem kommit på plats för att få ett bättre grepp om våra tjänstebilar och bättre styrning för att minska deras klimatbelastning. Hur långt körs de årligen, köps miljöbilar in, tankas bilarna med det bränsle de är avsedda för? Uppföljningen av KF:s prioriterade mål 2013-2014 visar att andelen miljöbilar 2013 ökat till 54,5 procent, jämfört med 51 procent 2012 (även lätta lastbilar inräknas numera, varför andelen kan tyckas ha sjunkit jämfört med årsredovisningen 2012). Andelen förnybart bränsle ligger på 23,3 procent, vilket vi hoppas kan öka

ytterligare då förnybart bränsle sedan årsskiftet finns på 4 av 5 tätorter, samt med bättre uppföljning av de olika förvaltningarna att de tankar förnybart bränsle. Högre andel förnybart är en viktig del i strategin att nå KF:s mål om minskade utsläpp från våra tjänsteresor med 20 % till 2016.

Uppföljningen av KF:s nyckeltal CO₂-utsläpp från tjänsteresor med bil visar att utsläppen under 2013 var ca: 366 000 kg från vår egen bilpark. Uppgiften ska användas som jämförelsetal framöver för att se om vi rör oss i rätt riktning. Uppgifterna för 2012 är för osäkra för att kunna jämföras med årets pga problem att få tillförlitlig statistik från vår biladministratör. Glädjande är att användningen av egen bil i tjänsten har minskat från 57 700 mil 2012 till 50 100 mil 2013. I syfte att minska koldioxidutsläppen som arbetspendlingen medför har kommunen i samverkan med UL ordnat så anställda som frekvent pendlat med bil till jobbet istället erbjudits att prova busspendla kostnadsfritt under en månad. Uppföljning fem månader senare visade att nära hälften fortsatt att pendla med buss. Erfarenhetsmässigt ger detta positiva effekter även på användningen av egen bil i tjänsten.

Utåtriktad verksamhet

Den 23 mars hölls den världsomspännande klimatmanifestationen Earth Hour. Östhammars kommun stödde manifestationen på olika sätt även 2013, bl.a. genom en tävling där i år 25 klasser och förskoleavdelningar i kommunen deltog med olika aktiviteter. Klasserna arbetade bl.a. med WWF:s material och funderade kring hur man kan göra för att minska energianvändningen och utsläppen av klimatpåverkande gaser. Under Earth Hour-veckan bjöds även drygt 200 elever på en teaterföreställning med energi- och klimattema.

För att visa på alternativ till dagens fossilberoende transporter ordnade energi- och klimatrådgivningen under Europeiska trafikantveckan en elfordonsdag. Arrangemanget hölls samtidigt som Östhammars höstmärknad för att nå så många som möjligt, och det var ett stort intresse. Kommunmedborgare och kommunens egen personal fick se, lära sig mer om och även provköra olika fordon. Elbilar, elmopeder, eldrivna arbetsfordon, elmotorcyklar och elcyklar fanns på plats.

Under okt-nov visades utställningen Vätare, varmare, vildare på Brukslyse i Gimo. Utställningen var ett samarbete mellan länsstyrelsen och kommunerna i länet med temat klimatförändringar och hur de kommer påverka oss i framtiden. Kommunen ordnade även föredrag på temat med klimatforskare från SMHI.

Vattenvård

Ett av kommunfullmäktiges prioriterade mål är att minska miljöpåverkan, bland annat genom att minska utsläpp av övergödande ämnen och förbättra vattenkvaliteten i våra sjöar, vattendrag och kustvatten. En av kommunens stora utmaningar är att bidra till en bättre vattenkvalitet i Östhammarsfjärden och Granfjärden. Vi har under året samarbetat med bl.a. Länsstyrelsen, Kustvattenvårdsförbundet, Baltic 2020 och IVL Sveriges Miljöinstitut. Under försommaren anordnades ett stort dialogmöte för

att få in synpunkter från närboende och få en avstämning med experter som jobbat med flera pilotprojekt i fjärdarna, bl.a. försök med aluminiumfällning och reduktionsfiske. Vi planerar att under 2014 fortsätta undersöka förhållandena i Granfjärden för att komma närmare till en handlingsplan för Östhammarsfjärdarna.

Inom miljötillsynen har vi fortsatt inventeringen av enskilda avlopp inom områden som är särskilt känsliga för övergödning. Projekteringen för en våtmark som ska minska utsläppen av näringsämnen i vattnet från reningsverket i Östhammar fortgår. Vi räknar med att påbörja det praktiska arbetet under 2014. Projektet Kretslopps Tanken som kommunen drivit tillsammans med LRF har slutförts. Målet med förstudien var att ta fram de underlag som behövs för att nå en möjlig kretsloppslösning för toalettavfall med återföring till jordbruk. Förstudien visade på bra möjligheter att genomföra detta i Östhammars kommun. En latrintömningsstation för fritidsbåtar har under 2013 tagits i drift i Östhammars hamn i samarbete mellan kommunen och Östhammars Segelsällskap. Projektet har delvis finansierats med LOVA-medel. Vi har därmed 3 tömningsstationer i kommunen inför den stärkta lagstiftningen 2015.

Dannemorasjön drabbades av en omfattande fiskdöd under våren 2013. Orsaken var en lång isvinter i kombination med den redan syrefattiga miljön i den grunda sjön. Vi fortsätter vårt samarbete med Österby-Dannemora vattenråd för att hitta lösningar som kan minska effekterna av de höga näringshalterna och låga syrehalterna i vattnet i Österby-Dannemorasystemet.

Tillsammans med Upplandsstiftelsen och Öregrund Framtid/ Hummelfjärdsgrepen har vi gjort en förbättrad fiskvandringssväg mellan Öregrundsgrepen och yttre Hummelfjärden. Det innebär att fler fiskar kan ta sig upp och leka i Hummelfjärden. Fler rovfiskar som leker påverkar i förlängningen vattenkvaliteten positivt. Vi har också röjt vass i fjärden.

Naturvård

En annan del i kommunens mål om minskad miljöpåverkan är bevara och stärka de naturvärden vi har i kommunen. Vi ska också arbeta enligt målet att våra invånare ska vara nöjda med sin fritid. Kommunen samarbetar med lokala föreningar och Upplandsstiftelsen i både naturvårds- och friluftslivsfrågor. Under året har vi arbetat med flera projekt där vi sökt och fått lokala naturvårdsmedel (LONA). På Gräsö arbetar vi tillsammans med Gräsöfonden med att öka tillgängligheten till fina natur- och kulturområden. I tio områden på ön gör vi stigar, placerar ut bänkar och skyltar bättre. Inom ett projekt vid Yttre Hummelfjärden i Öregrund har en stig anpassats för rullstolsburna, vi har anlagt en grillplats och använt området för flera naturaktiviteter för skolbarn i kommunen. Tillsammans med Stockholms scoutdistrikt har vi fått LONA-medel så att många ungdomar på Vässarö utbildats i biologisk mångfald och skogsbyn har restaurerats.

I ”Violgubbar & Kornknarrar”, ett samarbete med Natur- och teknikskolan, Biotopia och Länsstyrelsen, ger vi

våra skolelever i åk 4-5 undervisning om Upplands rika växt- och djurliv. Lärarna erbjuds fortbildning av Biotopia och ett omfattande lärarmaterial finns att arbeta med i klasserna. Krutudden har under året godkänts som ”Smultronställe i naturen” av Upplandsstiftelsen och länets kommuner. Det innebär att området kommer att skyltas upp och marknadsföras mer för besökare.

Som en del i den nationella översynen av det utökade strandskyddet har Samhällsbyggnadsförvaltningen genomfört översiktliga inventeringar av natur- och friluftsvärden vid de insjöar som har utökat strandskydd upp till 300 m från strandlinjen. Vi har nu bättre förutsättningar att göra bedömningar inom strandskydds-zonen längs våra sjöar.

Ett av de miljömål kommunfullmäktige beslutat om är att vi ska öka andelen ekologiska livsmedel inom kommunal verksamhet. Under 2012 var 18 % av kommunens upphandlade livsmedel ekologiska, vilket betyder att vi redan uppnått målet på 10 % till 2015 och är på god väg mot målet 25 % till 2018.

Att leva gott som äldre i Östhammars kommun

Service, omsorg och vård till äldre

Byggnation av det nya vård och omsorgsboendet i Östhammars påbörjas under året.

Boendet kommer när det står färdigt omfatta 60 lägenheter med möjlighet till ensam- och parboende, 30 platser avser demensomsorg. Den framtagna detaljplanen över området medger även möjlighet för uppförande av olika typer av trygghetsboenden. Mötesplatser för äldre och ”kultur i vården” är fortsatt mycket uppskattade och utvecklas kontinuerligt. Uppsökande/förebyggande verksamhet bland äldre genomförs enligt plan Socialstyrelsens brukarundersökning inom vård och omsorg visar ett gott resultat. Ombyggnation av Lärkbackens kök genomförs under året.

Hälsa och sjukvård

Det sedan tidigare etablerade samarbetet med Landstinget i Uppsala kring närvård fortsätter att utvecklas. Närvårdsenheten har under 2013 haft en positiv utveckling av antalet remitterade patienter från landstinget. Multisjukas behov har prioriteras i samverkan med landstinget.

Personal och kompetens

Ett långtgående värdegrundsarbete med utgångspunkt från den nationella värdegrunden samt den egna värdegrunden för socialförvaltningen implementeras. Personal inom äldreomsorg har utbildats i den nationella värdegrunden för äldreomsorgen. Det omfattande valideringsprogrammet för vårdbiträden fortgår. Kompetensutvecklande insatser för socialförvaltningens personal fortskrider i övrigt enligt plan.

Anhöriga och närstående

Under 2013 fortskrider satsningen på ökat anhörigperspektiv i kommunen. Samverkan internt på förvaltningen har stärkts, särskilt kring demensfrågor.

Redovisningsmodell och finansiella nyckeltal

Den kommunala redovisningslagen reglerar kommunernas redovisningsmodell. Modellen består av resultaträkning, balansräkning och finansieringsanalys.

Resultaträkning

Resultaträkningen är en sammanfattning av årets redovisade kostnader och intäkter. Överstiger intäkterna periodens kostnader innebär det att det egna kapitalet ökar och enhetens finansiella styrka förbättras.

Resultaträkningen delas upp i tre olika resultat. Det första resultat som används är ”resultat 1” eller verksamhetens nettokostnader. Det består av intäkter genererade i verksamheten som dragits av mot verksamhetens kostnader och planenliga avskrivningar. Nettokostnaden beskriver det som återstår att skattefinansiera. Underskottet på nettokostnadsnivå reduceras sedan med skatteintäkter och de generella statsbidragen. Finansiella intäkter ökar resultatet och finansiella kostnader minskar resultatet. Det resultat som då erhålls kallas ”resultat före extraordinära poster” eller ”resultat 2”. Det resultat som genereras här skall finansiera årets investeringar och ett eventuellt framtida sparande eller eventuell amortering av långfristiga skulder.

Efter ”resultat 2” kommer extraordinära intäkter och kostnader. Det är poster som inte har något direkt samband med den ordinarie verksamheten som bedrivs i kommunen. Dessa poster blir mer och mer ovanliga i kommuner. Det resultat som nu har framkommit är ”resultat 3” och visar årets resultat för kommunen.

Balansräkning

Balansräkningen beskriver den ekonomiska ställningen vid bokslutstillfället och utgör därmed en förbindelse-länk mellan åren. Den visar det bokförda värdet av kommunens tillgångar och hur dessa har finansierats – externt med främmande kapital (skulder) och internt med eget kapital.

Tillgångarna delas upp i omsättningstillgångar (kassa och bank, placeringar, fordringar, lager) och anläggningstillgångar som är tillgångar som skall innehas och utnyttjas under flera år (ex fastigheter och inventarier). På motsvarande sätt delas skulderna upp i kortfristiga och långfristiga samt avsättningar. Kortfristiga skulder förfaller till

betalning inom ett år. De övriga skulderna sträcker sig över flera år. Avsättningar innefattar kommunens pensionsskuld inklusive garantipensioner. En avsättning är definitionsmässigt en skuld som man inte vet hur stor den är eller när den skall betalas.

Finansieringsanalys

Finansieringsanalysen ger upplysning om hur medel har tillförts och hur dessa har använts. Till skillnad från resultaträkningen som redovisar kostnader och intäkter utgår finansieringsanalysen från gjorda inbetalningar eller utbetalningar.

Några finansiella nyckeltal

Balanslikviditet – omsättningstillgångar i relation till kortfristiga skulder. Ett mått på den kortsiktiga betalningsberedskapen där lager och förråd inkluderas.

Finansiella nettotillgångar – $(\text{fin.anl} + \text{oms}/\text{ks} + \text{ls})$ i måttet ingår alla finansiella tillgångar på balansräkningen som kommunen beräknas omsätta på tio års sikt. Måttet speglar den tidsrymd som ligger någonstans mellan likviditetsmåttet och soliditeten. Man skulle kunna uttrycka det som ”medellång betalningsberedskap”.

Kassalikviditet – $(\text{kf} + \text{kp} + \text{kb})/\text{ks}$ är ett mått på kommunens kortsiktiga betalningsberedskap. Vid 100 % täcks de kortfristiga skulderna av likvida medel, kortfristiga fordringar och kortfristiga placeringar.

Nettokostnadsandel – hur stor andel av skatteintäkterna och generella statsbidrag som har gått åt till att finansiera verksamhetens nettokostnader och finansiella poster.

Rörelsekapital – skillnaden mellan omsättningstillgångar och kortfristiga skulder. Ett mått på kommunens kortsiktiga betalningsberedskap.

Skattefinansieringsgraden av investeringarna – beskriver hur stor del av kommunens nettoinvesteringar som kan finansieras med skatteintäkter när löpande driften är finansierad.

Skuldsättningsgraden – visar hur stor andel av kommunens tillgångar som är finansierade med främmande kapital.

Soliditet – eget kapital i förhållande till totala tillgångar. Beskriver hur kommunens långsiktiga betalningsstyrka utvecklas. Ju högre soliditet desto starkare finansiellt handlingsutrymme.

Kommunrevisionen i Östhammar

Till kommunfullmäktige i Östhammars kommun

Revisionsberättelse för år 2013

Vi har granskat kommunstyrelsens och övriga nämnders verksamhet och genom utsedda lekmannarevisorer i Hargs Hamn AB, Dannemora Gruvfastighets AB, Östhammars Industrifastigheter AB, Östhammars Vård och Omsorg AB samt Stiftelsen Östhammarshem under år 2013.

Vi har utfört vår granskning enligt kommunallagen och god revisionssed i kommunal verksamhet. Granskningen har genomförts med den inriktning och den omfattning som behövs för att ge en rimlig grund för bedömning av ansvarsprövning. Revisionen har biträtts av KPMG AB. Granskningens omfattning redovisas i bilagan "Revisorernas redogörelse" och därtill fogade bilagor.

Vi **tillstyrker** att kommunstyrelsen, nämnderna och förtroendevalda i dessa organ **beviljas ansvarsfrihet**.

Av årsredovisningen och vår revision framgår att tre av fullmäktige fastställda finansiella mål för god ekonomisk hushållning uppfylls. Vi noterar att kommunens resultat visar ett utfall på 4,3 % mot målet 2 %. Efter justering av jämförelsestörande poster, återbetalningen av AFA medel 18,3 Mkr, förändringar av diskonteringsräntan 2,1 Mkr samt reavinst vid avyttring av anläggningsstillgångar 12,5 Mkr uppgår balanskravsresultatet till 16,1 Mkr och utgör 1,6 % av skatter och bidrag. Vi noterar att kommunens budgetmål uppnås i huvudsak då kommunstyrelsen och socialnämndens avvikelser är låga och övriga nämnder håller budget. Vi noterar att kommunens mål om nettokostnadsutveckling uppnås eftersom nettokostnaderna har gått ned från att 2012 uppgå till 99,2 % av skatteintäkter till att 2013 uppgå till 95,7 %.

Vi bedömer, utifrån avrapporteringen i årsredovisningen, att resultatet för de tre målen är förenligt med vad fullmäktige fastställt.

Verksamhetsmålen avrapporteras i årsredovisningen på ett tydligt sätt. 48 % av nämndernas verksamhetsmål bedöms uppfyllda.

Vi saknar ett uttalande från kommunstyrelsen i förvaltningsberättelsen huruvida man har kontroll över varför en stor del av verksamhetsmålen inte är uppfyllda samt vilka åtgärder som kommer att vidtas. Detta är något som kommunstyrelsen bör uttala sig om inför nästa år.

Vi bedömer, utifrån avrapporteringen i årsredovisningen, att resultatet för flera av verksamhetsmålen inte är förenliga med de mål fullmäktige fastställt, andelen delvis och ej uppfyllda är enligt vår bedömning för stor.

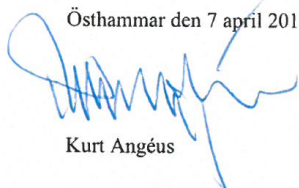
Kommunrevisionen i Östhammar

Årsredovisningens förvaltningsberättelse ska innehålla en särskild analys av balanskravet. Om balanskravet ett enskilt år inte är uppfyllt ska det lämnas upplysningar om hur kommunen avser att i framtiden reglera det negativa resultatet. Kommunen har valt att införa en resultatutjämningsreserv, vilket innebär att kommunen i framtiden kan reglera negativa resultat i samband med balanskravsutredningen.

Vi **tillstyrker** att kommunens årsredovisning godkänns. Den är upprättad i enlighet med den kommunala redovisningslagen och god redovisningssed.

Revisionsberättelsen är upprättad av Kurt Angéus, Ingemar Eriksson, Gunnar Rydvall, Ebbe Bernsell och Sten Lindholm av fullmäktige valda revisorer i Östhammars kommun.

Östhammar den 7 april 2014



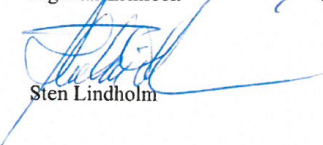
Kurt Angéus



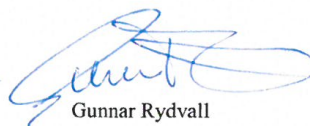
Ebbe Bernsell



Ingemar Eriksson



Sten Lindholm



Gunnar Rydvall

Till revisionsberättelsen hör:
Revisionsberättelse Gemensamma nämnder (kommer senare)
Revisorernas redogörelse
Förteckning över de sakkunnigas rapporter
Granskningsrapporter från lekmannarevisorerna i bolagen och stiftelser (kommer senare)
Revisionsberättelser från bolagen (kommer senare)

Eventuella frågor om årsredovisningen besvaras av
Claes Wester, ekonomichef, tel 0173-86120.

Ekonomikontoret



ÖSTHAMMARS
KOMMUN
- EN DEL AV ROSLAGEN