



# Granskning av kommunens hantering av Covid-19 krisen

Rapport

Östhammars kommun

KPMG AB

2021-12-14

Antal sidor 27



Östhammars kommun

Granskning av kommunens hantering av Covid-19 krisen

2021-12-14

## Innehållsförteckning

1	Sammanfattning	2
2	Inledning/bakgrund	4
2.1	Syfte, revisionsfråga och avgränsning	4
2.2	Revisionskriterier	6
2.3	Metod	6
3	Tidigare granskning av kommunens krisberedskap	7
4	Resultat av granskningen – Fas 1 Respons	8
4.1	Kommunövergripande styrdokument och planer	8
4.2	Krisledningsorganisation i praktiken	11
4.3	Kommunikation	14
4.4	Socialnämndens respons på Covid-19 pandemin	15
5	Resultat av granskningen – Fas 2 Återhämtning	22
5.1	Uppföljningar och utvärderingar	22
6	Slutsats och rekommendationer	24

## 1 Sammanfattning

Vi har av de förtroendevalda revisorerna i Östhammars kommun fått i uppdrag att granska kommunstyrelsens/krisledningsnämndens hantering av konsekvenserna av virusutbrottet Covid-19. Granskningen ingår i revisionsplanen för år 2021.

Det övergripande syftet med granskningen har varit att ge underlag för att bedöma om kommunstyrelsen och ansvariga nämnder hanterat den uppkomna krisen i samband med coronavirusets utbrott på ett ändamålsenligt sätt utifrån sitt ansvar.

Vår sammanfattande bedömning är att kommunstyrelsen och ansvariga nämnder i stort har hanterat den uppkomna krisen i samband med coronavirusets utbrott på ett ändamålsenligt sätt utifrån sina ansvar.

Kommunstyrelsen och krisledningsnämnden har hanterat krisen i enlighet med beslutade planer och riktlinjer. Krisledningsnämnden aktiverades framför allt i förberedande syfte, för att ha beredskap inför ett eventuellt behov av snabba kommunövergripande beslut. Granskningen har visat att nämnden fattat ett antal beslut, framför allt rörande taxor och avgifter som påverkar det lokala näringslivet. Inriktnings- och samordningsfunktion och stab på förvaltningsnivå har aktiverats stegvis utifrån hur situationen utvecklades.

Socialnämnden har hållit sig informerad om pandemins utveckling men att beslut rörande hantering har fattats på förvaltningsnivå. Vår bedömning är att den kommunala organisationen har vidtagit ändamålsenliga åtgärder för att minska smittspridningen och säkerställa en säker arbetsmiljö för de anställda.

Vi noterar att bemanningen har varit ansträngd på grund av sjukfrånvaro men att insatser har genomförts för att säkerställa bemanningen. För många anställda inom vård- och omsorg har pandemin varit särskilt påfrestande med oro för den egna hälsan och vård och omsorgstagares hälsa. Det är positivt att socialförvaltningens ledningsgrupp genom enkäter har hållit sig informerade om hur detta hanterats av anställda i verksamheterna.

Vår bedömning är att beslut rörande besöksförbud på kommunens boenden borde ha lyfts till nämnden. Beslutet innebär en stor inskränkning på enskilda individers rättigheter och är av sådan karaktär att det bör ha varit ett politiskt beslut.

Vidare är vår bedömning att Östhammars kommun arbetar med att ta vara på erfarenheter från krishantering i samband med Covid-19. Det finns en uttalad ambition att lära sig av krisen och det finns även en planering framåt att fortsätta ta vara på erfarenheter.

Pandemin pågår dock fortfarande och vi rekommenderar därför kommunstyrelsen och socialnämnden att fortsätta följa situationen och genomföra ytterligare utvärderingar i framtiden.



**Östhammars kommun**

Granskning av kommunens hantering av Covid-19 krisen

2021-12-14

Utifrån vår bedömning och slutsats rekommenderar vi kommunstyrelsen och socialnämnden att:

- Fortsätta följa pandemins utveckling och genomföra en utvärdering för hela perioden i syfte att ta lärdom inför framtida kriser.

## 2 Inledning/bakgrund

Vi har av de förtroendevalda revisorerna i Östhammars kommun fått i uppdrag att granska kommunstyrelsens/krisledningsnämndens hantering av konsekvenserna av virusutbrottet Covid-19. Granskningen ingår i revisionsplanen för år 2021.

Den 10 mars 2020 förklarade Folkhälsomyndigheten att det föreligger mycket hög risk för samhällsspridning av viruset Covid-19. Från och med denna tidpunkt inträder det svenska samhället i tillstånd av tilltagande kris. Viruset Covid-19 har under våren 2020 kommit att påverka samhällets alla sektorer på ett genomgripande sätt. Offentlig sektor är satt under hård press. Hälso- och sjukvården, skolan, socialtjänsten, kommunikationer, infrastruktur, logistik, varuförsörjning med mera har eller kommer att få stora utmaningar med anledning av situationen. Sektorn hade redan tidigare behov av stora effektiviseringar och omprioriteringar eftersom skatteintäkterna inte svarar mot kostnadsutvecklingen som följer av nuvarande arbetssätt och en kris av denna kaliber sätter än högre press på verksamheterna.

En god krisberedskap är en förutsättning för att kommunens verksamheter ska stå väl rustade inför extraordinära händelser och klara av att hantera krissituationer. Kvaliteten och uthålligheten i denna beredskap är dock i stor utsträckning avhängig kommunens krishanteringsförmåga när det gäller att möta extraordinära händelser eller allvarliga störningar. Av litteraturen framgår att krishanteringsprocessen kan delas in i fyra övergripande faser – förebyggande, beredskap, respons och återhämtning. Vanligtvis ligger fokus i granskningar som berör frågor om säkerhet och beredskap på faserna förebyggande och beredskap. Denna granskning avser samtliga faser.

Virusutbrottet Covid-19 är utan tvekan en extraordinär händelse. Som extraordinär händelse betraktat skiljer den sig dock markant från till exempel en terroristattack, naturkatastrof eller omfattande olycka i det avseendet att där är förloppet ofta mycket hastigt. Det pågående virusutbrottet är tvärtom mycket utdraget i tid vilket medger en nästan unik möjlighet att medan krisen är i vardande öka kunskapen och lärandet inför kommande kriser genom en granskning hur ansvariga styrelser och nämnder hanterat den pågående situationen.

Revisorerna gör därför bedömningen att det är angeläget att i så nära anslutning till krisen som möjligt granska kommunstyrelsens/krisledningsnämndens krishanteringsförmåga under Covid-19-krisen.

### 2.1 Syfte, revisionsfråga och avgränsning

Det övergripande syftet med granskningen har varit att ge underlag för att bedöma om kommunstyrelsen och ansvariga nämnder hanterat den uppkomna krisen i samband med coronavirusets utbrott på ett ändamålsenligt sätt utifrån sitt ansvar.

För att svara upp mot den ovanstående revisionsfrågan har en uppdelning i 2 faser gjorts enligt nedanstående:

## Fas 1 – Respons

### *Kommunstyrelsen – övergripande*

- Har kommunens krisledningsnämnd aktiverats? Vilket datum?
- Vilka överväganden föregick ställningstagandet att aktivera eller inte aktivera kommunens krisledningsnämnd?
- Hur har krisarbetet organiserats i förhållande till krisberedskapsplanen?
- Är krisledningsorganisationens roller, funktioner och mandat tydligt utpekade?
- Vilka enskilda beslut har kommunstyrelsen tagit med hänvisning till covid-19 pandemin ?
- Finns en tydlig kommunikationsstrategi i förhållande till allmänhet, internt i kommunen och till samverkanspartner?

### *Socialnämnden*

- Arbetade socialnämnden på ett ändamålsenligt sätt för att säkerställa försörjning av skyddsutrustning utifrån de behov som uppstått inom äldreomsorgen sedan den 10 mars 2020?
- Arbetade socialnämnden på ett ändamålsenligt sätt i syfte att säkerställa en säker arbetsmiljö?
- Fanns ett ändamålsenligt arbete med att säkerställa bemanningen inom verksamheten utifrån situationen med Covid-19 sedan den 10 mars 2020?

### *Frågor avseende insatser rörande kommunens äldreboenden, hemtjänst samt hemsjukvård*

- Vilka åtgärder och insatser vidtog socialnämnden för att skapa en överblick över smittspridningen av Covid-19 i kommunen och var i kommunens äldreomsorg och hemtjänstområden fanns dessa?
- Vilka åtgärder vidtog socialnämnden för att minska spridning av smitta inom kommunens äldreboenden, hemtjänstområden samt hemsjukvården?
- Vilka åtgärder vidtog socialnämnden för att anhöriga ska kunna upprätthålla kontakt med smittade boende vid kommunens äldreboenden samt hemsjukvården?
- Har socialnämnden fattat beslut om besöksrestriktionen vid kommunens äldreboenden? Vilket datum?

## Fas 2 – Återhämtning

- Hur har erfarenheter från arbetet med krishantering i samband med Covid-19 krisen tillvaratagits eller planeras att tas tillvara?

- Har kommunstyrelsen genomfört eller planerar att genomföra nödvändiga förbättringar av kommunens arbete med krisberedskap?

Granskningen avgränsas till åtgärder och planering med hänsyn till krisarbetet kopplat till Covid-19.

Granskningen avser kommunstyrelsen/krisledningsnämnden samt socialnämnden.

## 2.2 Revisionskriterier

Vi har bedömt om rutinerna uppfyller:

- Lag (2006:544) om kommuners och landstings åtgärder inför och vid extraordinära händelser i fredstid och höjd beredskap.
- MSBFS 2015:5 föreskrifter och allmänna råd om kommuners risk- och sårbarhetsanalyser.
- MSBs Vägledning för Risk- och sårbarhetsanalyser.
- Reglementen för kommunstyrelsen och berörda nämnder.
- Övriga regler, policyer, riktlinjer eller motsvarande avseende krisberedskap inom kommunen.

## 2.3 Metod

Granskningen har utförts genom dokumentstudier av bland annat kommunens plan för ledning och samordning vid samhällsstörning samt övriga relevanta handlingsplaner, rutiner och styrande dokument som berör kommunens krisledningsarbete. Samtliga protokoll från krisledningsnämnden, kommunstyrelsen och socialnämnden för tidsperioden 2020-2021 har granskats.

Intervjuer har genomförts med kommunstyrelsens presidium, socialnämndens presidium, kommundirektör, säkerhetssamordnare/beredskapssamordnare, förvaltningschef socialförvaltningen, produktionschef inom vård – och omsorg, myndighetschef sektor omsorg, enhetschefer i äldreomsorgen, samt medicinskt ansvarig sjuksköterska (MAS).

Rapporten är faktakontrollerad av samtliga intervjuade tjänstepersoner.

### 3 Tidigare granskning av kommunens krisberedskap

KPMG genomförde under 2020 en granskning av kommunens krisberedskap på uppdrag av kommunens förtroendevalda revisorer. Nedan följer en kort sammanfattning av den tidigare granskningen med tillhörande rekommendationer.

Granskningen syftade till att bedöma om kommunstyrelsen och nämnderna organiserat sitt beredskapsarbete för att kunna hantera Covid-19 som en extraordinär händelse på ett tillfredsställande sätt. Granskningen har avgränsats till att belysa förhållanden och omständigheter avseende kommunens beredskapsarbete *inför* utbrottet av Covid-19. Frågor om hur krisen har hanterats under våren, sommaren och hösten 2020 granskades därför inte.

Granskningen visade att Östhammars kommun har en ändamålsenlig dokumentation och organisation för krisledning och krisberedskap med tydligt utpekade roller och ansvar. De styrdokument som granskats hade en tydlig och relevant struktur som kan antas ge stöd för såväl god krisberedskap som systematiskt krishanteringsarbete vid extraordinär händelse. Dokumenten utmärktes dessutom av tydliga referenser till gällande lagar, föreskrifter och regler.

Mot bakgrund av genomförd granskning rekommenderades kommunstyrelsen att:

- tydliggöra dokumenthierarkin genom att kortfattat beskriva varje dokumentets funktion och inbördes förhållande till övrig dokumentation,
- utförligare beskriva innehåll och syfte med de utbildningar och övningar som ingår i kommunens utbildnings- och övningsplan,
- att kunskaper och erfarenheter från uppföljningsarbetet tillvaratas och återförs till kommunens samlade krisberedskapsarbete.



## 4 Resultat av granskningen – Fas 1 Respons

### 4.1 Kommunövergripande styrdokument och planer

#### 4.1.1 Styrande dokument

Stycket nedan syftar till att ge en sammanfattande och övergripande bild över kommunens styrande dokument, planer och beslut kopplat till krisberedskap.

**Reglemente för styrelse och nämnder<sup>1</sup>** tydliggör både kommunstyrelsens och nämndernas övergripande uppgifter och gemensamma bestämmelser. I avsnittet kommunstyrelsens övriga verksamheter beskrivs krisledningsnämndens organisation som består av kommunstyrelsens arbetsutskott. Vidare ska krisledningsnämnden enligt reglementet ansvara och leda kommunens verksamheter. Vid behov kan också krisledningsnämnden överta hela eller delar av verksamhetsområden från övriga nämnder om det finns tillräckliga skäl.

**Plan för ledning och samordning vid samhällsstörning<sup>2</sup>** innehåller en övergripande beskrivning av hur Östhammars kommun ska organisera och leda vid en 1) kris, 2) extra ordinär händelse i fredstid och 3) i höjd beredskap. Den primära målgruppen för detta dokument är politiker och tjänstepersoner samt andra samverkade aktörer vid en eventuell samhällsstörning. I dokumentet finns beskrivning av alla roller i krisorganisationen från början på en kris till avslutandet av en kris med återgång till ett normaltillstånd. Bland annat finns beskrivningar av olika viktiga begrepp och funktioner. I detta dokument framgår det att varje förvaltning ska planera sin krisberedskap, både för mindre omfattande olyckor i verksamheten och för större kriser.

**Informationsplan vid extraordinär händelse dokument<sup>3</sup>** beskriver kommunikationsarbetet vid en extraordinär händelse. I planen finns en beskrivning av när kommunikationsarbetet ska aktiveras, hur krisorganisationen är uppbyggd samt de olika rollerna i kris. Bland annat finns det beskrivningar av hur krisledningsnämnden, krisledningsgruppen, kommunikatör i krisledningsgrupp och kommunikationsgruppen ska organiseras. Beskrivning av samordning och samverkan är tydlig, detsamma gäller uppdelningen av olika funktioner, till exempel analys och produktion. Det finns också exempel på informationskanaler och information om varifrån arbetet fysiskt ska bedrivas.

**Arbetsordning kriskommunikation<sup>4</sup>** beskriver hur Östhammars kommun ska arbeta med kommunikation och information vid en samhällsstörning. I detta dokument beskrivs arbets- och ansvarsfördelningen ingående. Om kommunen väljer att gå upp i inriktnings- och samordningsfunktion (ISF) eller stabsläge övergår

---

<sup>1</sup> Beslutad KF (2020-02-18)

<sup>2</sup> Beslutad KS (2019-05-28)

<sup>3</sup> Beslutad KS (2019-01-29)

<sup>4</sup> Förvaltad av kommunikationschef (2019-10-15)

informationsansvaret från verksamheten till ISF:en. I övrigt beskrivs målsättning för kriskommunikation, budskap, målgrupper, arbetsplatsfördelning, press och media, uppföljning och utvärdering. Slutligen finns en lista på andra befintliga relevanta dokument för krishantering i kommunen.

#### 4.1.2 Krisledningsorganisation

Dokumentet *plan för ledning och samordning vid samhällsstörning* beskriver hur krisledningen i Östhammars kommun ska organiseras.

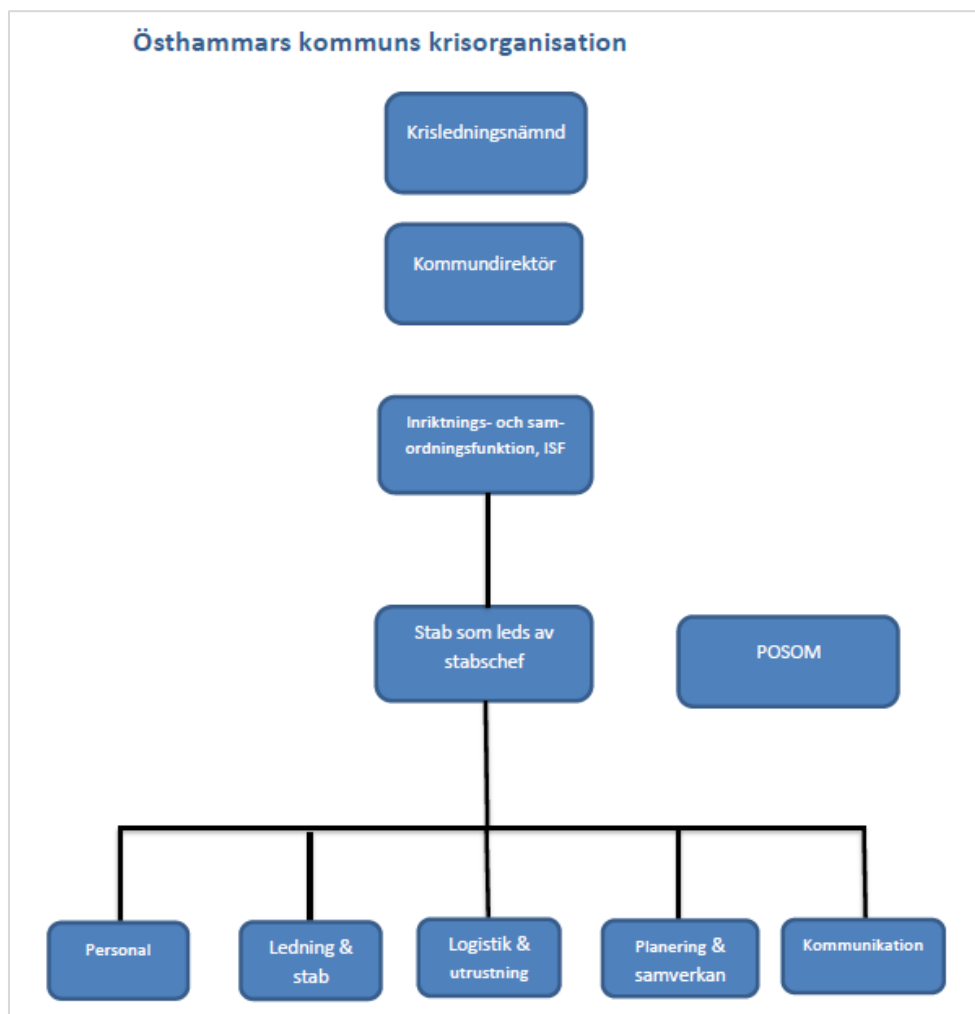


Bild 1. Krisledningsorganisation Östhammar

2021-12-14

Östhammars kommun har aktiverat flera delar av krisorganisationen i hanteringen av Covid-19 pandemin. Nedan följer sammanfattande beskrivningar av respektive funktion som aktiverats i hanteringen av Covid-19 pandemin.

#### *Krisledningsnämnden*

Krisledningsnämnden fungerar som kommunens ledande politiska organ om kommunen drabbas av en extraordinär händelse och har det övergripande yttersta ansvaret för krishanteringen. I Östhammars kommun är krisledningsnämnden detsamma som kommunstyrelsens arbetsutskott.

Ordföranden ansvarar för att ledamöterna kallas till sammanträdena. I enlighet med kommunstyrelsens reglemente går kommunstyrelsens arbetsutskott in som krisledningsnämnd vid extraordinär händelse. Krisledningsnämnden består av:

- 5 ledamöter och 5 ersättare
- Föredragande tjänsteperson (kommundirektör)
- Sekreterare (kommunsekreterare)

#### *Inriktnings- och samordningsfunktion, ISF*

Funktionen är en plattform för dialog där aktörer träffas fysiskt eller virtuellt. Den är flexibel och representanter för olika aktörer möts för att träffa överenskommelser om aktörsgemensam inriktning och samordning. Representanterna ska bidra till att prioritera åtgärder och resurser. ISF är en icke-permanent grupp som har till uppgift att träffa överenskommelser om aktörsgemensam inriktning och samordning av åtgärder. Den aktiveras när behov uppstår.

Alla aktörer i krisledningsorganisationen kan initiera ISF. Funktionen kallas samman och hålls ihop av Östhammars kommun via Tjänsteman i Beredskap (TiB) och stabschefen. ISF bemanning beslutas av kommundirektör i samråd med TiB, beredskaps- och säkerhetssamordnare, säkerhetsskyddschef samt med närmast berörd förvaltning, bolag, funktion eller annan extern aktör.

#### *Stab*

Vid behov kan en stab till stöd för ISF aktiveras för att stödja beslutsprocesserna i funktionen. Det är en grupp som bereder underlag till överenskommelser i funktionen. Det kan ses som en analysenhet som arbetar med omvärldsbevakning, omfallsanalyser, kriskommunikation, informationsdelning och samlade lägesbilder. Staben har generellt sätt inget mandat att fatta några egna beslut, utom de om ren verkställighet. I stället ska staben förse beslutsfattare med underlag som sakligt belyser alla de faktorer som kan påverka situationen samt följa de beslut som beslutfattare ger till staben.

### *Förvaltningar*

Alla förvaltningar ska planera sin krisberedskap, både för mindre omfattande olyckor i verksamheten och för större kriser. Varje förvaltning ska ha en i förväg bestämd ledningsplats som är utformad med den utrustning som anses nödvändig. Varje förvaltning ska dokumentera och rapportera erfarenheter från händelser som lett till att ISF:en aktiverats.

Förvaltningarna och dess ledningsgrupp utövar den operativa ledningen för och inom respektive verksamhetsområde.

#### **4.1.3 Bedömning**

Vi kan konstatera att det vid pandemins utbrott fanns såväl en plan för ledning och samordning vid samhällsstörning, reglemente för styrelse och nämnder, informationsplan vid extraordinär händelse och en arbetsordning för kriskommunikation fastställda.

## **4.2 Krisledningsorganisation i praktiken**

Följande stycken beskriver hur krisledningsorganisationen har använts i hanteringen av Covid-19 pandemin i Östhammars kommun.

Östhammars kommun har en ny organisation sedan 2021 och det betyder att förvaltningarna har bytt benämning till sektorer vid tillfället för granskningen. I beskrivningen av hanteringen av Covid-19 kommer benämningen förvaltning att användas för att underlätta för läsaren.

### **4.2.1 Politisk organisation och styrning**

#### *Krisledningsnämnden*

Krisledningsnämnden sammanträdde den 18 mars 2020 och beslutade då att nämnden skulle vara i funktion. Av intervjuer framgår att aktiveringen av nämnden skedde efter förslag från förvaltningen, för att ha en beredskap inför ett eventuellt behov av att skyndsamt kunna fatta beslut som går över flera nämnder samt ekonomiska beslut. Det har beskrivits att det under pandemins inledande skede var svårt att förutse i vilken utsträckning kommunövergripande beslut skulle komma att bli nödvändiga och att nämnden därför aktiverades för att ha en beredskap.

Ett antal beslut har fattats i krisledningsnämnden kopplat till hanteringen av effekterna av Covid-19, dessa redovisas nedan:

- Beslut om att krisledningsnämnden ska vara i funktion och överta uppgifter, 2020-03-18 §1.
- Beslut om vilka uppgifter krisledningsnämnden ska överta och eventuella inriktningar. Krisledningsnämnden beslutade att överta debiteringar till företag

2021-12-14

med anledning av taxor, avgifter eller avtal från samtliga nämnder, 2020-03-18 §8.

- Beslut om skolskjutstrafik, omförhandling av avtal med Roslagstaxi. Beslutet innebar ett tillfälligt övertagande av uppgift från kommunstyrelsen, 2020-03-24 §9.
- Serveringstillstånd, beslut om att slopa och efterge den årliga tillsynsavgiften för år 2020. Beslutet innebar ett tillfälligt övertagande av uppgift från bygg- och miljönämnden, 2020-03-24 § 10.
- Inriktningsbeslut, krisledningsnämnden ställer sig bakom alla inriktningsbeslut fattade av ISF, 2020-03-24 § 11.
- Beslut om att till påsk dela ut ett presentkort knutet till Östhammars kommuns näringsliv till all kommunal personal. Beslutet innebar ett budgetbeslut inom kommunstyrelsens område, 2020-03-27 § 13.
- Beslut om avgifter inom miljöavdelningen. Beslutet innebar ett övertagande av uppgift som rör verkställighet av fullmäktiges beslut inom bygg- och miljönämndens område, 2020-03-27 § 14.

Krisledningsnämnden beslutade att nämnden inte längre skulle vara i funktion samt att samtliga uppgifter som övertagits skulle återgå till ordinarie organisation 15 september 2020 (§ 18).

Intervjuade politiker beskriver att det finns en god erfarenhet av krishantering i den politiska organisationen. Östhammars kommun är en kärnkraftskommun och det innebär att det finns en speciell beredskap i kommunen gällande kärnkraft. Erfarenheter från övningar och den speciella beredskapen kopplat till kärnkraften beskrivs av intervjuade politiker som en fördel i hanteringen av Covid-19 pandemin.

### *Kommunstyrelsen*

Av kommunstyrelsens protokoll från 2020/2021 framgår att styrelsen kontinuerligt har informerats om hur pandemin påverkar kommunens verksamheter, stiftelse och bolag samt information från krisledningsnämndens sammanträden. Första gången covid-19 pandemin togs upp under kommunstyrelsens sammanträden var 31 mars 2020.

Säkerhetssamordnare, MAS, socialchef har vid ett eller flera tillfällen presenterat en lägesbild eller svarat på specifika frågor i kommunstyrelsen.

Av genomgången av protokoll framgår att kommunstyrelsen har fattat två beslut kopplat till covid-19 pandemin under perioden mars 2020 till oktober 2021:

- Kommunstyrelsen beslutade om att medge en halvering av hyra/arrende under andra kvartalet 2020 på objekt där hyresgäst är verksam inom särskilt utsatta branscher, 2020-05-19 § 125.

- Kommunstyrelsen föreslog kommunfullmäktige att anta förslaget till föreskrifter om förbud att vistas på vissa särskilt angivna platser, 2021-06-01 § 139.

#### 4.2.2 Styrning och organisation på förvaltningsnivå

Den 27 februari 2020 aktiverades ISF med syftet att vara en plattform för dialog kring utvecklingen av Covid-19. ISF bestod utav kommundirektör, beredskapssamordnare, kommunikationschef, verksamhetschef för växande kommun och HR-chef.

Vid uppstart av ISF den 27 februari beslutades ett antal inriktningsmål.<sup>5</sup>

Inriktning: Skapa trygghet och kontinuitet i våra verksamheter.

- Personalplanering: mejl kommer att distribueras till samtliga chefer där budskapet kommer att vara hur de ska hantera sina medarbetare och sin bemanning. Det kommer att bifogas ett underlag från SKR där det mesta sammanfattas.
- Krislägesavtal: SKR kommer att förmedla när detta kommer att träda i kraft.
- Materialplanering: behovet kommer att inventeras hos SOC, BUN, MAS:en och tekniska. Budskapet kommer att vara köp om behov finns, meddela om det uppstår problem med leveranser.
- Inventera det som finns, vårdboenden med mera. SOC kommer att få frågan adresserad till sig.
- Arbetsgivarfrågan: HR arbetar med detta. Även fackförbunden kommer att hållas informerade.
- Kommunikation: Kommunikatör arbetar med frågan kring kommunikationen både internt och externt.
- Förbered för en epidemi: Kontakt med region Uppsala och länsstyrelsen om hur vi hanterar detta på lämpligt sätt.
- Starta en arbetsgrupp: vi startar med ISF:en och utökar vid behov.

Förstärkt ISF aktiverades den 13 mars och då inkluderades även alla förvaltningschefer för att skapa en förståelse för hela verksamheten med tillhörande utmaningar. Stabsläge aktiverades kort därefter den 18 mars och bestod av förstärkt IFS och relevanta specialistfunktioner som till exempel MAS. Syftet med staben var att samla information och skapa en lägesbild. Initialt var mötena varje eftermiddag och efter varje möte skickades anteckningar ut till berörda. I samband med det första mötet upprättades även en kontinuitetsplanering med så kallade back-up planer för olika scenarier. Staben ansvarade för kommunikation och dialog med Länsstyrelsen och Region Uppsala.

---

<sup>5</sup> ISF anteckningar 2020-02-27

2021-12-14

Hösten 2019 genomförde kommunen en stor övning tillsammans med Länsstyrelsen Uppsala med namnet Operation Havsörn och erfarenheterna från den övningen beskrevs komma väl till hand vid pandemins utbrott. Både politiker och tjänstepersoner i verksamheten har beskrivit i intervjuer att det var tydligt hur krisledningsorganisationen skulle se ut med tydliga roller och ansvarsområden.

#### 4.2.3 Bedömning

Vår bedömning är att Östhammars kommun har arbetat ändamålsenligt och systematiskt utifrån den styrdokumentation och de bestämmelser som finns kring krisberedskap för att hantera den uppkomna krisen.

Arbetet har utgått ifrån plan för ledning och samordning vid samhällsstörning, vilket speglas genom hela hanteringsförfarandet.

Vi kan konstatera att krisledningsnämnden har fattat ett antal beslut med anledning av den uppkomna situationen. Av kommunens plan för ledning och samordning vid samhällsstörning framgår att krisledningsnämnden bland annat har till uppgift att fatta beslut i principiella frågor om mer omfattande prioriteringar samt besluta om ekonomiska frågor utanför ram. Granskningen visar att så har skett, krisledningsnämnden har framför allt fattat beslut i ekonomiska frågor som påverkar kommunens näringsliv. Vidare ser vi positivt på att protokoll från krisledningsnämndens sammanträden finns tillgängliga på kommunens hemsida för allmänheten, vi anser att detta skapar en transparens gentemot medborgarna.

Ett antal beslut har fattats på den politiska nivån i krisorganisationen. Krisledningsnämnden har mandat att fatta beslut och det har också skett. ISF har på förvaltningsnivå tidigt beslutat om inriktningsbeslut som används övergripande i kommunens förvaltningar.

#### 4.3 Kommunikation

Kommunikationsplanen fastställer att kommunikationsarbetet så långt som möjligt ska följa normala rutiner och riktlinjer. Kommunikationen ska följa ansvarsprincipen, att den som har ansvar under normala förhållanden har samma ansvar under en kris. Likhetsprincipen innebär att verksamheten ska drivas på samma sätt i kris som under normala förhållanden. Slutligen närhetsprincipen att det i en kris, så långt det är möjligt ska hanteras där det inträffar av de som är mest berörda.

Kommunikationschefen har ingått i ISF och det fattades tidigt ett inriktningsbeslut om att kommunikationen arbetar med kommunikationsfrågan både internt och externt.

Internt har intranätet fungerat som huvudkanalen för kommunikation. Var 14:onde dag skickades även ett digitalt nyhetsbrev med information och metoder för att minska smittan till samtliga i kommunen. Utöver det har enhetschefer, i linje med närhetsprincipen, haft ansvaret att förmedla information i respektive verksamhet.

Externt har kommunikation främst skett på kommunens hemsida. Med hjälp av Länsstyrelsen Uppsala och Region Uppsala har material på olika språk tillhandahållits och använts för att nå ut till kommunens invånare.

En reflektion som framgår i intervjuerna är att det i det initiala skedet av pandemin var ett stort informationsflöde från myndigheter, länsstyrelse och region.

Rekommendationer kunde i perioder ändras från en dag till en annan. Enhetschefer har i den mån det varit möjligt fått information innan resten av medarbetarna så att cheferna skulle få tid att förbereda svar på eventuella följdfrågor.

Enhetscheferna inom socialförvaltningen upplevde att kommunikationen var god men tidvis överväldigande. Stöd från MAS beskrivs i intervjuer som uppskattat då rekommendationerna inom vård och omsorg förändrades snabbt i perioder.

#### 4.3.1 Bedömning

Under 2020 och 2021 har KPMG på uppdrag av förtroendevalda revisorer i regioner och kommuner genomfört ett antal granskningar likt denna. I samtliga granskningar framkommer det att hanteringen av kommunikation under krisens inledande skede var en utmaning, bland annat på grund av mängden information från statliga myndigheter och snabbt förändrade förutsättningar. Utifrån den information som framkommit i denna granskning bedömer vi att kommunikationen har skett på ett tillfredsställande sätt.

### 4.4 Socialnämndens respons på Covid-19 pandemin

#### 4.4.1 Socialnämndens styrning och uppföljning

Av socialnämndens protokoll 2020/2021 går det att utläsa att socialnämnden har fått löpande information från förvaltningen rörande Covid-19 pandemins utveckling. Information om pandemin togs upp på nämnden första gången 2020-03-02. Av protokollen framgår att nämnden inte har fattat några enskilda beslut kopplat till hanteringen av Covid-19 pandemin. Intervju med socialnämndens presidium bekräftar att inga specifika beslut har fattats men att nämnden har hållits uppdaterad om hur situationen utvecklades.

Socialnämnden gav under sammanträdet 2020-09-02 socialförvaltningen i uppdrag att rapportera förvaltningens hantering av Covid-19 pandemin. Vid nämndens efterföljande sammanträde 2020-11-04 presenterades rapporten avseende socialförvaltningens hantering av Covid-19 pandemin. Rapporten innehöll bland annat en beskrivning av händelseförloppet mars till augusti, tillgång till skyddsutrustning, sjukfrånvaro, påverkan på socialnämndens verksamheter och ekonomiska konsekvenser.

Intervjuade bekräftar att informationen från socialförvaltningen till socialnämnden anses ha varit uppdaterad och ändamålsenlig. Roller och ansvar i krisledningsarbetet har upplevts som tydliga och anses ha fungerat väl under pandemin.



#### 4.4.2 Operativ ledning i socialförvaltningen

Enligt kommunens plan för ledning och samordning vid samhällsstörning är det respektive förvaltnings styrningsgrupp som utövar den operativa ledningen i händelse av en samhällsstörning.

Socialförvaltningens ledningsgrupp sammanträdde med anledning av Covid-19 första gången den 16 mars 2020. Vid sammanträdet fastställdes att Covid-19 fortsättningsvis skulle vara en stående punkt på dagordningar för samtliga verksamheter i förvaltningen. Den stående punkten på dagordningen inkluderade bland annat upprättande av riskbedömningar och konsekvensanalyser, hantering av sjukskrivning samt planering av förstärkning av personal. Socialchefen beslutade även att stänga dagverksamhet och införa besöksförbud vid närvårdsenhet, korttidsenhet samt restauranger vid särskilda boenden den 16 mars 2020.

Ledningsgruppen rapporterade löpande till nämnd, krisledningsnämnd och ISF. Rapportering till Länsstyrelsen och Socialstyrelsen ansvarade nämndsekreteraren på socialförvaltningen specifikt för.

Enligt intervjuade personer från socialförvaltningens ledningsgrupp togs två inledande beslut, det första var ett principbeslut att Folkhälsomyndighetens rekommendationer ska följas och det andra var ett skapande av enkäter som skulle besvaras av enhetschefer i verksamheterna varje dag initialt. I enkäten fångades mjuka frågor om oro och tillit upp för att ge ledningsgruppen en känsla av hur verksamheterna hanterade Covid-19.

Parallellt upprättades en mindre grupp bestående av MAS, hemsjukvårdschefer och sjuksköterskor. Gruppen möttes regelbundet på Skype för att ha avstämningar kring den rådande situationen inom Östhammars kommun.

Vid Covid-19 pandemins utbrott hade enhetschefer i verksamheterna och MAS kontakt dagligen angående smitta och provtagning. Antalet möten har successivt minskat och vid tillfället för granskningen kvarstår en avstämning i veckan mellan MAS och samtliga enhetschefer. Intervjuade enhetschefer beskriver att samverkan med MAS och ledningsgrupp har fungerat väl.

#### 4.4.3 Skyddsutrustning

Av logganteckningar och intervjuer med tjänstepersoner framgår att införskaffning av skyddsmaterial var svårt under pandemins inledande skede. Ett antal företag i området har bidragit med skyddsutrustning till kommunens verksamheter. Daglig verksamhet har tillverkat visir utifrån en beskrivning från Karolinska sjukhuset. Egentillverkningen och stöd från näringslivet beskrivs av intervjuade tjänstepersoner som en viktig insats i den initiala delen av Covid-19 pandemin.

Ett centralt lager med skyddsutrustning upprättades och användes vid fördelning av skyddsutrustning i kommunen. Samtliga enheter uppmanades att rapportera in tillgång

2021-12-14

till utrustning och behov centralt till förvaltningen för att möjliggöra fördelning. Lagret har enligt intervjuade tjänstepersoner fungerat väl.

I samverkan med Länsstyrelsen inhandlades skyddsmaterial från föreslagna leverantörer. Leveranser av desinfektionsmedel, skyddshandskar, munskydd och förkläden kontrollerades i samråd med MAS. Leveranserna har under perioder varit mindre då leverantörerna inte haft möjlighet att leverera fullt ut förrän årsskiftet 2020/2021. Genom samverkan med andra kommuner har det även varit möjligt att fördela om skyddsutrustning mellan kommunerna utifrån tillgång och behov, Östhammars kommun har både tagit emot skyddsutrustning från andra kommuner och delat med sig av utrustning som det har funnits ett överskott av.

Intervjuade tjänstepersoner bekräftar att det i början av Covid-19 pandemin saknades skyddsutrustning. Främst i mars när beställningen av skyddsutrustning uteblev helt. Därefter har dock hela eller delar av leveranser som beställts kommit. Upprättandet av centrallager och samarbete med Länsstyrelsen skapade en stabil tillgång av skyddsmaterial efter det initiala skedet av pandemin. Tillgången till skyddsutrustning har förbättrats, vid tillfället för intervju beskrivs tillgången på utrustning som god av de intervjuade. Enligt intervjuade har även budgeten för skyddsutrustning utökats.

#### **4.4.4 Bemanning och arbetsmiljöfrågor**

Sjukfrånvaron ökade i början av mars 2020 och enligt socialförvaltningens egen rapport ökade sjukfrånvaron under mitten av april 2020 då vissa enheter hade en sjukfrånvaro på 30-40%. Som mest kritiskt var det när hemvården hade personalbortfall på 16,7% i april. Efter det har sjukfrånvaron fluktuerat men inte till kritiska nivåer. Hemtjänsten har haft det mer ansträngt än boenden med bemanning i perioder. Den generella uppfattningen hos intervjuade enhetschefer är att bemanningen är svår i normaltillstånd och det påverkade bemanningen i hanteringen av Covid-19 också.

Staben beslutade om att starta en rekryteringskampanj. Kampanjen startades den 17 mars 2020 gick ut på att samarbeta med HR och hitta personal som kunde snabbutbildas och öka bemanningen ute hos de berörda verksamheterna. Enbart ett fåtal personer har omplacerats från andra förvaltningar till socialförvaltningen. Fokus har istället lagts på rekrytering av personal och bemanningen har under sommaren 2021 bedömts som god jämfört med tidigare år.

Riskanalyser av arbetsmiljön har genomförts 2 gånger sedan mars 2020 enligt de intervjuade, dessa gjordes i samverkan med fackföreningarna.

Oron i verksamheterna beskrivs varit störst i början av pandemin och det hanterades främst genom dialog mellan anställd och enhetschef men också genom information om gällande riktlinjer till exempel. En så kallad, pys-telefon upprättades för att anställda skulle kunna ringa in och söka stöd vid behov.

#### 4.4.5 Insatser för att minska smitta samt för att hantera effekterna av Covid-19

Från 5 mars 2020 fram till 31 augusti 2021 har dåvarande socialförvaltningen, haft 62 smittade brukare och 127 smittade personal.

Nedan följer en översiktlig sammanställning av de olika insatser/åtgärder som vidtagits.

##### *Smittspårning och provtagning*

Daglig dialog mellan MAS och enhetschefer kring misstänkt smitta, provtagning och bekräftad smitta hos både medarbetare och boende.

##### *Riktlinjer*

ViS-riktlinjerna (Vård i samverkan) som är gemensamma dokument med Region Uppsala och länets kommuner. ViS är ett samlingsnamn för de styrande dokument som stödjer huvudmännens samarbete i Uppsala län inom hälsa, stöd, vård och omsorg (HSVO). De styrande dokumenten stödjer arbetet som bedrivs i verksamheterna, både politiskt och på tjänstemannanivå.

##### *Dokumenterade rutiner*

Delvis enligt ovan beskrivna VIS-riktlinjer och VIS-rutiner. Andra rutiner som användes var särskilt definierade som hygienrutiner i kommunen. Utöver det dokumenterades ett antal rutiner som listas nedan.

- Gemensamma rutiner för inskrivning på närvårdsenheten

Utöver dessa finns lokala rutiner, däribland:

- Rutin in- och utflytt särskilt boende under Covid-19
- Rutin för besök på särskilt boende vid palliativ vård
- Rutin för säkra besök på särskilt boende
- Lokal rekommendation när en person ska resa till och från daglig verksamhet med taxi och det inte går att hålla fysiskt avstånd enligt Folkhälsomyndighetens rekommendationer vid transporten

##### *Utbildning av personal ute i verksamheten*

Karolinska Institutet och Socialstyrelsens utbildning kring Covid-19, triage och användande av skyddsutrustning har genomförts. Utbildning i att hindra smittspridning och skydda personal som arbetar inom svensk hälso- och sjukvård och socialtjänst har genomförts. Utbildning i basala hygien- och klädrutiner har genomförts. Utbildning för hygienombuden tillsammans med Vårdhygien har skett under vår och höst 2020, sen kontinuerligt när det skett uppdateringar. Alla nyanställda inom vård och omsorg måste gå Vårdhygiens hygienutbildning som genomförs via webben. "Välkommen till Covid-19-utbildning" är en utbildning som hygienombuden i kommunen genomför.

##### *Rekrytering av ny personal*

Ett antal åtgärder för att tillsätta mer personal genomfördes. En överenskommelse mellan kommunens gymnasieskola och socialförvaltningen utformades och innebar att vuxenstuderande vid vård-och omsorgsprogrammet fick möjligheten att arbeta som vikarier vid behov och vid personalbrist. En rekryteringskampanj startade och en

2021-12-14

annons publiceras för att säkerställa en förstärkning inom vård och omsorg. HR var involverade och behjälpliga med att omplacera personal från den tillfälligt nedstängda Kulturskolan.

#### *Upprättande av centrallager med skyddsutrustning*

Ett centrallager med skyddsutrustning upprättades och en utsedd vaktmästare fick uppgiften att minst tre gånger i veckan eller vid behov köra ut skyddsmaterial till behövande verksamheter. Enligt intervjuade personer har även andra tjänstepersoner varit behjälpliga med att leverera skyddsutrustning vid behov.

#### *Upprättande av "Pys-telefon"*

En hjälptelefon med namnet Pys-telefon upprättades för att anställda skulle kunna ringa och ställa frågor eller söka stöd. Gruppen för psykiskt och socialt omhändertagande (POSOM) bestående av svenska kyrkan, socialtjänst och skolpersonal hjälpte till med att bemanna Pys-telefonen fyra dagar i veckan några timmar på förmiddagen respektive eftermiddagen. Ett 20-tal samtal uppges ha inkommit.

#### *Ingen Covid-enhet eller Covid-team*

Istället isolerades smittade och kohort-vård har tillämpats så långt det har varit möjligt. Speciellt utsedd personal har jobbat med brukare där det funnits smitta eller misstanke om smitta. Personal uppges ha haft tillgång till full skyddsutrustning i de fall där det funnits smitta eller misstanke om smitta.

#### *Nedstängning av verksamheter*

Med anledning av risken för smittspridning stängdes kommunens dagverksamhet den 16 mars 2020. Dagverksamheten är fortfarande stängd vid tillfället för granskningen. Korttidsenheten stängde också under en period 9 april-4 maj 2020 på grund av konstaterad smitta.

#### *Besöksförbud på närvårdsenhet, korttidsenhet och restauranger på särskilda boenden*

Besöksförbud infördes den 16 mars 2020 efter beslut av socialförvaltningens ledningsgrupp. Besöksförbud på särskilda boenden infördes den 1 april 2020 efter beslut från regeringen. I oktober 2020 hävdes besöksförbudet och övergicks till rutinen "Säkra besök på särskilt boende". Besöksförbud i matsalar och restauranger finns fortfarande kvar vid granskningstillfället.

### **4.4.6 Besöksförbud på närvårdsenhet, korttidsenhet och restauranger på särskilda boenden**

Folkhälsomyndigheten gick den 10 mars 2020 ut med rekommendationer om att undvika onödiga besök på äldreboenden. Den 30 mars 2020 beslutade regeringen om

2021-12-14

ett förbud mot besök i särskilda boendeformer för äldre i syfte att förhindra spridning av Covid-19<sup>6</sup>, beslutet trädde i kraft den 1 april 2020.

I Östhammars kommun infördes besöksförbud inom alla särskilda boenden inklusive mötesplatser, matsalar och restauranger på särskilda boenden, närvårdsenheten, korttidsenheten samt dagverksamheten den 16 mars 2020 efter beslut av socialförvaltningens ledningsgrupp.

Av socialnämndens protokoll 2020-04-01 framgår att tf. socialchef informerat nämndens arbetsutskott 2020-03-18 att det har beslutats att inte tillåta externa besök på äldreboenden och särskilda boenden utom i undantagsfall.

Den 1 oktober 2020 hävdes besöksförbudet på äldreboenden och särskilda boenden i Östhammars kommun. Besöksförbud i matsalar och restauranger på särskilda boenden kvarstod i samband med att denna granskning genomfördes.

Riskanalys utifrån ett arbetsmiljöperspektiv har genomförts utifrån Covid -19 och personalens arbetsmiljösituation. Samarbete med fackliga organisationer beskrivs som väl fungerande.

#### **4.4.6.1 Anhörigas möjligheter att upprätthålla kontakt med boende**

Ett antal åtgärder genomfördes för att ge anhöriga möjligheten att upprätta kontakt med boende vid kommunens äldreboenden, särskilda boenden och hemsjukvård.

I samband med beslutet om besöksförbud den 16 mars 2020 sattes fysiska skyltar upp och informationsbrev skickades ut till anhöriga med de nya bestämmelserna. Riktlinjer vid palliativt skede upprättades och om en boende var i livets slutskede fick anhöriga komma in och besöka den boende. Undantag från besöksförbud och senare besöksförbud från Regeringen den 1 april 2020 gjordes således i specifika fall.

Efter att besöksförbudet lyftes den 1 oktober 2020 började verksamheterna upprätta rutiner för besök. I rutinerna ingick till exempel besökslistor med möjlighet att boka tid för besök, specifika utrymmen för träff med anhörig och skyddsutrustning av olika slag till både boende och anhöriga.

En anhörig gjorde en prototyp av en skyddsvägg så att boende och anhöriga kunde ses utomhus. Tekniska i kommunen kopierade prototypen och skapade fler till samtliga verksamheter. På sommaren har anhöriga träffat boende utomhus i större utsträckning.

Enligt intervjuade enhetschefer var acceptansen från anhöriga hög, enbart ett fåtal anhöriga beskrivs ha upplevt situationen som ansträngd.

Swedbank i Östhammar skänkte 20 Ipads som specifikt skulle användas för att kommunicera med anhöriga. Enligt intervjuade enhetschefer köptes även fler Ipads in för att ge fler boende möjligheten att kommunicera med anhöriga. Utöver Ipads användes vanliga telefonsamtal också för att kommunicera med anhöriga.

<sup>6</sup> Förordning och tillfälligt förbud mot besök i särskilda boendeformer för äldre för att förhindra spridningen av sjukdomen covid-19, SFS 2020:163.

#### 4.4.7 Bedömning

Vår bedömning är att den kommunala organisationen har vidtagit ändamålsenliga åtgärder för att minska smittspridningen och säkerställa en säker arbetsmiljö för de anställda.

Av granskningen framgår att socialnämnden har arbetat för att säkerställa tillgången till skyddsutrustning. Granskningen visar att det snabbt upprättades rutiner för att få en överblick över tillgång och behov av utrustning i kommunens verksamheter. Vi ser positivt på att kontakter och samverkan med både näringslivet och andra kommuner har använts för att klara av den mest akuta situationen.

Vi noterar att bemanningen har varit ansträngd på grund av sjukfrånvaro men att insatser har genomförts för att säkerställa bemanningen.

För många anställda inom vård och omsorg har pandemin varit särskilt påfrestande med oro för den egna hälsan och vård och omsorgstagares hälsa. Det är positivt att socialförvaltningens ledningsgrupp genom enkäter har hållit sig informerade om hur detta hanterats av anställda i verksamheterna.

Östhammars kommun var tidiga med att införa besöksförbud och föregick regeringsbeslutet den 30 mars 2020. Användandet av besöksförbud innebär omfattande inskränkningar av enskilda individers rättigheter och åtgärden har under pandemin belysts ur flera perspektiv. Inspektionen för vård och omsorg har under december 2020 konstaterat att en huvudman som tillhandahåller vård eller omsorg saknar befogenhet att ensidigt besluta om besöksförbud. Östhammars kommun hade inte lagstöd för att införa ett besöksförbud. Vi noterar att vård- och omsorgsgivare stod inför en extraordinär situation under mars 2020 utan facit för hur man skulle agera samt att det i flera kommuner fattades liknande beslut som Östhammars kommun gällande besöksförbud. Vi anser dock att ett beslut av sådan karaktär bör ha lyfts till socialnämnden för beslut.

Vi ser positivt på att insatser har genomförts på särskilda boenden för att underlätta för de boende att hålla kontakten med anhöriga. Vi ser särskilt positivt på att kommunen tagit tillvara på goda initiativ från anhöriga så som produktion av skyddsväggar för besök.

## 5 Resultat av granskningen – Fas 2 Återhämtning

### 5.1 Uppföljningar och utvärderingar

Vid tillfället för granskningen har ett antal insatser genomförts för att utvärdera och fånga upp erfarenheter från pandemihanteringen. Av intervjuer framgår att följande uppföljningar har gjort på en övergripande nivå:

- En mindre utvärdering av hanteringen av Covid-19 pandemin. Utvärderingen var under framtagande vid tiden för denna granskning, vi har därför inte tagit del av denna.
- En chefsdialog med 100 chefer inom kommunen har genomförts. En halvdag som ägnades åt att reflektera över Covid-19 pandemin.

Enligt intervjuade pågår återgång till arbete på plats och en av de viktigaste frågorna i Östhammar är det digitala arbetslivet. Ett antal principer om det digitala arbetssättet har beslutats.

Socialförvaltningen har på socialnämndens uppdrag sammanställt en rapport över förvaltningens hantering av Covid-19 pandemin. Rapporten presenterades för nämnden 2020-11-04 och innehåller information om:

- Beskrivning av händelseförloppet perioden januari-augusti 2020.
- Påverkan på socialnämndens verksamheter.
- Anskaffning av skyddsutrustning
- Sjukfrånvaro
- Ekonomiska konsekvenser
- Erfarenheter och lärdomar kring socialförvaltningens hantering av utbrottet. Följande erfarenheter och lärdomar identifierades av förvaltningen:
  - Proaktivitet kring upprättande av möjliga scenariobeskrivningar, handlingsplaner och övrig pandemiplanering i ett tidigt skede.
  - Framförhållning i beställning av skyddsutrustning och klara planer för hur upphandlingar ska säkerställas vid en nationell kris där leveranser inte kan levereras.
  - Klara rutiner för leveranser av skyddsutrustning till verksamheterna.
- Nuvarande situation
- Framtida scenarion för pandemins utveckling

Av intervjuer framgår att socialförvaltningen efter rapporteringen har fått utökad budget för skyddsutrustning, upprättat en handlingsplan tillsammans med Vårdhygien Region



## Östhammars kommun

Granskning av kommunens hantering av Covid-19 krisen

2021-12-14

Uppsala samt rekryterat en vårdutvecklare som kommer att arbeta med utveckling av vården i kommunen.

### 5.1.1 Bedömning

Vår bedömning är att Östhammars kommun arbetar med att ta vara på erfarenheter från krishantering i samband med Covid-19. Det finns en uttalad ambition att lära sig av krisen och det finns även en planering framåt att fortsätta ta vara på erfarenheter.

Pandemin pågår dock fortfarande och vi rekommenderar därför kommunstyrelsen och socialnämnden att fortsätta följa situationen och genomföra ytterligare utvärderingar i framtiden.



## 6 Slutsats och rekommendationer

Vi har av de förtroendevalda revisorerna i Östhammars kommun fått i uppdrag att granska kommunstyrelsens/krisledningsnämndens hantering av konsekvenserna av virusutbrottet Covid-19. Granskningen ingår i revisionsplanen för år 2021.

Det övergripande syftet med granskningen har varit att ge underlag för att bedöma om kommunstyrelsen och ansvariga nämnder hanterat den uppkomna krisen i samband med coronavirusets utbrott på ett ändamålsenligt sätt utifrån sitt ansvar.

Vår sammanfattande bedömning är att kommunstyrelsen och ansvariga nämnder i stort har hanterat den uppkomna krisen i samband med coronavirusets utbrott på ett ändamålsenligt sätt utifrån sina ansvar.

Kommunstyrelsen och krisledningsnämnden har hanterat krisen i enlighet med beslutade planer och riktlinjer. Krisledningsnämnden aktiverades framför allt i förberedande syfte, för att ha beredskap inför ett eventuellt behov av snabba kommunövergripande beslut. Granskningen har visat att nämnden fattat ett antal beslut, framför allt rörande taxor och avgifter som påverkar det lokala näringslivet. Inriktnings- och samordningsfunktion och stab på förvaltningsnivå har aktiverats stegvis utifrån hur situationen utvecklades.

Socialnämnden har hållit sig informerad om pandemins utveckling men att beslut rörande hantering har fattats på förvaltningsnivå. Vår bedömning är att den kommunala organisationen har vidtagit ändamålsenliga åtgärder för att minska smittspridningen och säkerställa en säker arbetsmiljö för de anställda.

Vi noterar att bemanningen har varit ansträngd på grund av sjukfrånvaro men att insatser har genomförts för att säkerställa bemanningen. För många anställda inom vård- och omsorg har pandemin varit särskilt påfrestande med oro för den egna hälsan och vård och omsorgstagares hälsa. Det är positivt att socialförvaltningens ledningsgrupp genom enkäter har hållit sig informerade om hur detta hanterats av anställda i verksamheterna.

Vår bedömning är att beslut rörande besöksförbud på kommunens boenden borde ha lyfts till nämnden. Beslutet innebär en stor inskränkning på enskilda individers rättigheter och är av sådan karaktär att det bör ha varit ett politiskt beslut.

Vidare är vår bedömning att Östhammars kommun arbetar med att ta vara på erfarenheter från krishanteringen i samband med Covid-19. Det finns en uttalad ambition att lära sig av krisen och det finns även en planering framåt att fortsätta ta vara på erfarenheter.

Pandemin pågår dock fortfarande och vi rekommenderar därför kommunstyrelsen och socialnämnden att fortsätta följa situationen och genomföra ytterligare utvärderingar i framtiden.



**Östhammars kommun**

Granskning av kommunens hantering av Covid-19 krisen

2021-12-14

Utifrån vår bedömning och slutsats rekommenderar vi kommunstyrelsen och socialnämnden att:

- Fortsätta följa pandemins utveckling och genomföra en utvärdering för hela perioden i syfte att ta lärdom inför framtida kriser.



**Östhammars kommun**  
Granskning av kommunens hantering av Covid-19 krisen

2021-12-14

Datum som ovan

KPMG AB

Anders Petersson  
*Certifierad kommunal  
yrkesrevisor*

Lovisa Jansson  
*Kommunal revisor*

Elena Alvarez Blomgren  
*Kommunal revisor*

Detta dokument har upprättats enbart för i dokumentet angiven uppdragsgivare och är baserat på det särskilda uppdrag som är avtalat mellan KPMG AB och uppdragsgivaren. KPMG AB tar inte ansvar för om andra än uppdragsgivaren använder dokumentet och informationen i dokumentet. Informationen i dokumentet kan bara garanteras vara aktuell vid tidpunkten för publicerandet av detta dokument. Huruvida detta dokument ska anses vara allmän handling hos mottagaren regleras i offentlighets- och sekretesslagen samt i tryckfrihetsförordningen.