

Budget 2012



Flerårsplan 2013 - 2015



Enligt beslut i Kommunfullmäktige
6 december 2011

Innehållsförteckning Sid

Organisation och övergripande kommentarer 4-5

Kommunstyrelsens ordförande har ordet	4
Organisation	5

Förvaltningsplan 6-15

Omvärldsanalys	6
Finansiell analys	7
God ekonomisk hushållning	8
Skatte- och bidragsprognos	9
Driftbudget 2012, Budgetflyttningar mellan förvaltningar	10
Driftbudgetens flerårsplan 2013 - 2015, Förändringar	10
Investeringsbudget 2012, Planerade större projekt	11
Investeringsplan 2013 - 2015	11
Sammanställning nämndernas driftbudget	12
Sammanställning nämndernas investeringsbudget	13
Resultatbudget	14
Kassaflödesanalys	14
Balansbudget	15

Verksamhetsplan 16-52

Kommunstyrelsen, Kommunledningskontoret	16
Kommunstyrelsen, Arbetsmarknadskontor	19
Lokala säkerhetsnämnden	21
Samhällsbyggnadsnämnden	22
Fritidsnämnden	24
Kulturnämnden	29
Tekniska nämnden	31
VA-verksamhet	34
Renhållnings-verksamhet	36
Barn- och utbildningsnämnden	38
Socialnämnden	44

Kommunstyrelsens ordförande har ordet

Mycket mörka moln tornar nu upp sig för de kommande åren i offentlig ekonomi. De utomordentligt allvarliga ekonomiska problemen i framför allt i Grekland, Irland, Portugal, Frankrike, Italien och Spanien skakar om det finansiella systemet i grunden. Dessa länder har under de senaste 10 åren levt över sina tillgångar och budgeterat för underskott i sina nationella budgetar. Underskotten har finansierats genom stora lån vilka nu ska börja återbetalas, samtidigt som ländernas ekonomier inte skapar tillräcklig tillväxt för att hantera både underskott och återbetalning. De privata och offentliga banker som lånat ut pengar till dessa länder är nu hårt ansatta av marknadens krav på återbetalning. Man skulle kunna säga att marknaden synar ländernas kort, i ett spel om att i framtiden kunna finansiera bland annat välfärd och andra offentliga åtaganden. Förtroendekrisen har också drabbat Europasamarbetet i allmänhet och Eurosamarbetet i synnerhet.

Sverige har hittills i liten utsträckning drabbats av den finansiella stormen. Däremot har vår exportberoende ekonomi börjat känna av minskad efterfrågan från sina utländska kunder. Den ekonomiska tillväxten förväntas att avta under 2012, vilket kommer att betyda oförändrat eller endast en svag tillväxt av skatteunderlaget för kommuner och landsting. Våra antaganden om vilket skatteunderlag vi kommer att få under de kommande åren är baserade på förutsägelser och prognoser från Sveriges kommuner och landsting, SKL. En stor utmaning för beslutsfattare i den offentliga sektorn är, att hela tiden anpassa verksamheten efter förändrade skatteunderlag. Detta är inte lätt då medborgarna har mycket höga förväntningar på kvaliteten i den offentliga verksamheten. Förutsättningarna för att hantera dessa svängningar är att budgetera och skapa överskott i de kommunala finanserna, något vi hittills kunnat hantera, men framöver kan komma att få svårt med.

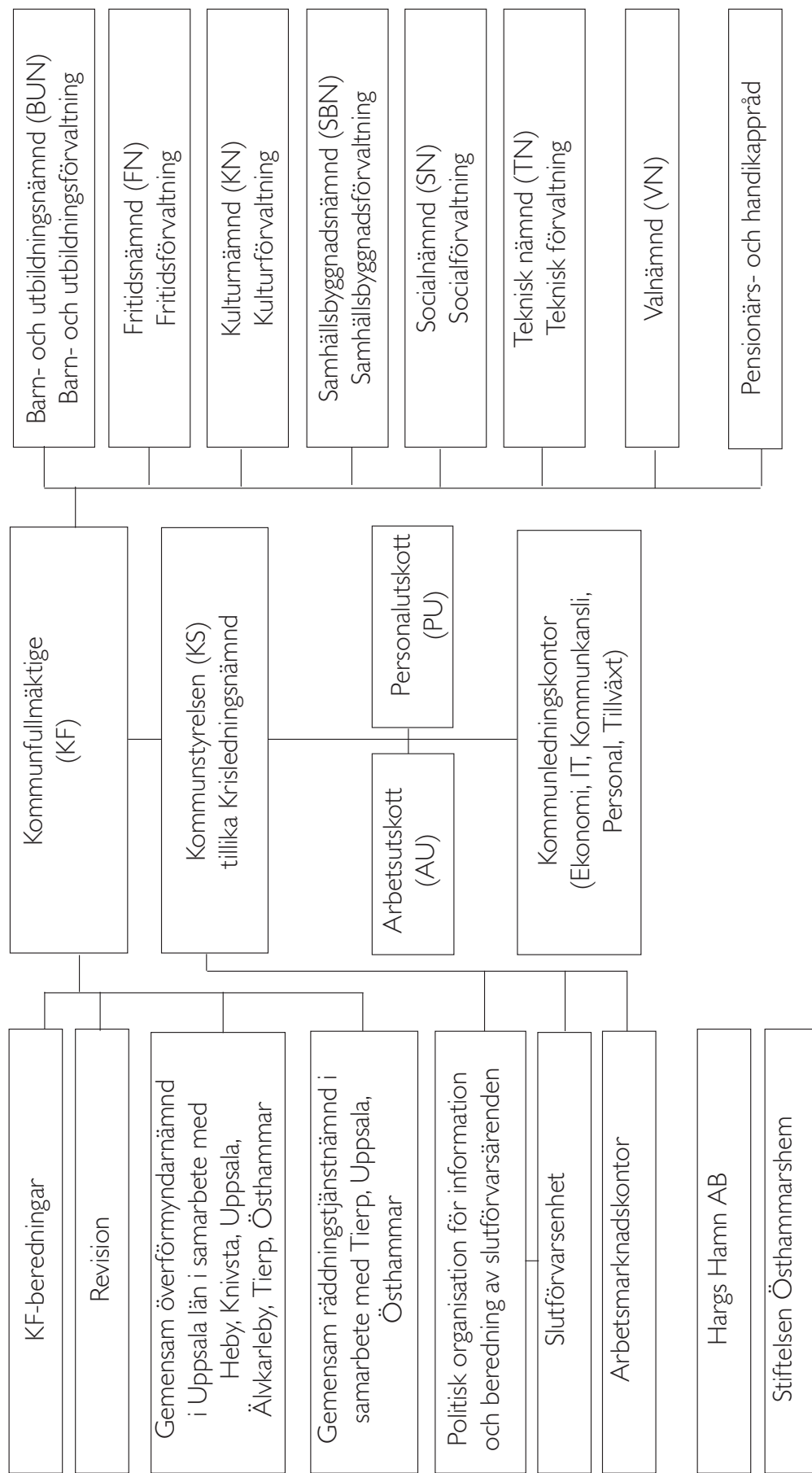
Så är det då dags igen för Östhammars kommun att anta en ny budget för kommande arbetsår. Det är årets viktigaste politiska beslut, att göra prioriteringar hur vi ska använda de skatteresurser som vi gemensamt skapat. Mycket av det som kommunens medarbetare ska leverera till kommuninvånarna är styrt av lagstiftning, annat är frivilliga åtaganden som beslutats efter omfattande analyser och diskussioner. Förtroendevalda i den kommunala organisationen har varit engagerade i dessa diskussioner med benäget stöd av tjänstemän på olika nivåer. Jag konstaterar att vi i budgetberedningen, som genomförs av kommunstyrelsens arbetsutskott, varit överens om inriktningen i budgeten. Denna enighet skapar styrka och trovärdighet för att genomförandet av budgeten blir framgångsrikt. Våra prioriteringar i budget 2012 är att tillföra resurser till kärnverksamheterna vård, omsorg och utbildning. Övriga verksamheter får under kommande år ta ett steg tillbaka för att kunna skapa ekonomiskt underlag för denna satsning.

Under en lång följd av år har Östhammars kommun hushållat väl med de budgeterade resurserna vilket skapat uthålliga överskott. Bokslutet för år 2011 antas – i skrivande stund – på grund av bland annat minskande skatteunderlag inte bli särskilt stort. Förtroendevalda och anställda i Östhammars kommun är ansvarstagande och kostnadsmedvetna, vilket är en stabil plattform för att möta framtiden på ett säkert sätt.

Budgetdokumentet som Du nu håller i din hand ger en god översikt av den kommunala verksamheten. Läs det och fundera och kom gärna med förslag till förbättringar för att vi ska tillsammans ska kunna göra en fantastisk kommun ännu bättre.

Jacob Spangenberg (C)

Ordförande i kommunstyrelsen



Förvaltningsplan 2012 - 2015

Omvärldsanalys

Samhällsekonomisk utveckling och situation

En alltmer samstämd pessimism har brett ut sig om världsekonomin. Prognoser över utvecklingen i Europa och för den amerikanska ekonomin har reviderats ned betydligt av flertalet internationella bedömare. Oron i världsekonomin väntas bestå också under nästa år. SKL bedömer dock att den nuvarande oron inte övergår i en ännu allvarligare kris och recession, även om det senare är en uppenbar risk. Tillväxtutsikterna dämpas också för svensk del. Efter två år med ytterligt snabb rekylartad tillväxt sker nu en halvering av tillväxttalen och svensk BNP beräknas 2012 öka med mer måttliga 1,8 procent. Uppbromsningen för svensk ekonomi för med sig att återhämtningen på arbetsmarknaden stannar av och arbetslösheten återigen stiger något. Trots en svag sysselsättningsutveckling ökar ändå skatteunderlaget i relativt god takt 2012. I reala termer handlar det om en tillväxt med 1,5 procent.

Även åren 2013–2015 blir skatteunderlagets utveckling gynnsam. Det sammanhänger med att tillväxten i svensk ekonomi ändå förutsätts ta fart.

SKL utgår från att oron och de negativa effekterna av den internationella skuldskrisen gradvis lättar efter 2012. En återhämtning i den internationella konjunkturen påbörjas, vilket innebär för svenskt vidkommande att den svenska exporten växer snabbare.

År 2015 antas läget på arbetsmarknaden ha stabiliserats och den öppna arbetslösheten når då 6 procent.

Den svagare efterfrågan i ekonomin innebär att den sedan 2010 pågående återhämtningen på arbetsmarknaden mattas av och senare bryts. Prognosen för återstoden av innevarande år innebär en dämpad men fortsatt ökning av antalet arbetade timmar. För 2012 är SKL något mer pessimistisk, efterfrågeökningen räcker inte till för att höja sysselsättningen. Vi får i stället en marginell minskning av antalet arbetade timmar under första halvåret och därefter oförändrad sysselsättning i ytterligare två kvartal. Förloppet i SKLs prognos innebär att antalet arbetade timmar helåret i år fortfarande ökar kraftigt jämfört med förra året. 2012 och 2013 blir däremot markant sämre med i det närmaste oförändrad sysselsättning. Det betyder också att arbetslösheten ökar något jämfört med i år.

Eftersom det i utgångsläget förekommer lediga resurser, exempelvis i form av arbetslösa, kommer produktion och sysselsättning att under åren 2013–2015 växa snabbare än vad som är normalt. Det låga resursutnyttjande bidrar också till att pris- och löneökningarna blir lägre än normalt. Underliggande inflation och löneökningstakt beräknas först 2015 nå upp till 2 respektive knappt 4 procent när ekonomin når jämvikt.

Skatteunderlagets utveckling

Tack vare återhämtningen på arbetsmarknaden har arbetade timmar gett bra skjuts åt skatteunderlaget år 2010 och första halvåret 2011. Utvecklingen innebär att sysselsättningen bidrar nästan lika mycket till skatteunderlagets ökning 2011 som 2010. Lönehöjningarna enligt nationalräkenskapernas definition bedöms bli ett par procentenheter större 2011 än 2010. Effekten på skatteunderlaget motverkas till stor del av att grundavdragen höjs för personer som fyllt 65 år, men skatteunderlagstillväxten tilltar trots det år 2011. Båda dessa år hålls skatteunderlaget dock tillbaka av den automatiska balanseringen av de allmänna pensionerna ("pensionsbromsen"). Ökningstakten är därför ändå blygsam 2011.

Åren 2012–2013 ligger arbetade timmar kvar på i stort sett samma nivå som år 2011 och löneökningstakten väntas avta. Tack vare att "pensionsbromsen" släpper och inga ytterligare grundavdragshöjningar är föreslagna blir skatteunderlagstillväxten ändå lite högre dessa år än år 2011. Därefter leder ekonomins väg mot balans till ökad sysselsättning och större lönehöjningar. Det resulterar i att skatteunderlagets ökningstakt successivt tilltar och blir högre än den historiska trenden mot slutet av perioden.

Skatteunderlagsprognosen bygger på en mer utdragen period med svag utveckling på arbetsmarknaden än tidigare bedömning. Sysselsättningsnivån vid slutet av perioden är dock den samma som SKL räknade med tidigare. Till följd av den närmaste tidens svaga arbetsmarknadsläge har även löneökningarna framöver reviderats ner. Det betyder mindre ökning av lönesumman och därmed skatteunderlaget åren 2013–2014 men större ökning år 2015.

SKL beräknar att skatteunderlaget ökar med 3,5 procent år 2012, 3,2 procent år 2013, 4,1 procent år 2014 och 4,7 procent år 2015.

Kommunalekonomisk utjämning

Den statliga kommunalekonomiska utjämningen garanterar kommunerna 115 procent av medelskattekraften. Räcker inte anslagens nivå att finansiera den garanterade nivån justeras detta genom att kommunerna själva får betala en regleringsavgift. Överstiger anslagens nivå den garanterade nivån betalar staten ut ett regleringsbidrag. Inom ramen för anslaget finansieras även de av regeringen föreslagna regleringar som berör kommunerna. Två större regleringar finns i regeringens budgetproposition som berör kommunerna.

- Anslaget för kommunalekonomisk utjämning minskas med det under 2011 tillfälliga tillskottet om 2,1 miljarder kronor
- Indragning med totalt 2 miljarder åren 2012–2015 enligt den bedömning som regeringen gör,

att förslagen till högre krav och kvalitet i den nya gymnasieskolan kommer att leda till kostnadseffektiviseringar.

100 kommuninvånare	+/- 4,7
Förändrad utdebitering 1 kr	+/- 38,9
10 årsarbetare	+/- 4,4

Större riktade bidrag enligt budgetpropositionen

- Satsning på lärare innehållande bl.a. karriärutvecklingsreform, lärarlyftet II, kompetensutveckling för förskollärare och -chefer. Totalt 3,8 miljarder 2012 – 2015.
- Stimulansbidrag för åtgärder som underlättar en sammanhållen vård och omsorg om de mest sjuka äldre, höja kompetensen bland personalen samt utveckla nya trygga boendeformer. Totalt beräknas satsningen för de mest sjuka äldre personerna uppgå till ca 3,75 miljarder kronor under mandatperioden.

Befolkningsutvecklingen

2009 och 2010 har befolkningen minskat. Den främsta orsaken till minskningen är födelseunderskott. Under 2011 har kommunen ökat sin befolkning. Befolkningen bedöms vara 21 400 personer den 1 november 2011. Antalet invånare bedöms vara 21 450 under planperioden 2013 -2015.

Tabell: **Befolkningsförändringar**
(1 november är det datum som avgör nästkommande års nivå inom skatte- och utjämningsystemen)

År	30 juni	1 nov	Förändring 1 november året innan
2008	21 440	21 431	14
2009	21 388	21 393	-24
2010	21 389	21 383	-10
2011	21 420	21 423	(20111025) 40
2011		21 400	(prognos) 17
2012		21 450	(prognos) 50
2013		21 450	(prognos) 0
2014		21 450	(prognos) 0
2015		21 450	(prognos) 0

Känslighetsanalys

En kommun påverkas givetvis många gånger av händelser utanför dess egen kontroll. Ett sätt att göra detta tydligt är att upprätta en känslighetsanalys som visar hur olika förändringar påverkar kommunens finansiella situation. I tabellen nedan redovisas hur ett antal faktorer påverkar kommunens resultat.

Händelseförändring	Kostn/intäkt (Mkr)
Ränteförändring med 1 %	+/- 1,4
Löneförändring med 1%	+/- 7,9
Bruttokostnadsförändring 1%	+/- 12,5
Socialbidragsförändring 10%	+/- 1,6

I tabellen ovan framgår bland annat att varje procents löneökning innebär en kostnad för kommunen på ca 7,9 Mkr. Vidare framgår det att en procents ökning av bruttokostnaderna medför en kostnad på ca 12,5 Mkr. En skatteintäktsökning med 1 krona ger ca 38,9 Mkr och en ökad befolkning med 100 personer ger 4,7 Mkr i ökade intäkter. Tabellen visar med tydlighet att ovanstående exempel på förändringar kan få en avgörande betydelse för kommunens ekonomi. Därför är det viktigt att upprätthålla en finansiell beredskap på såväl kort som lång sikt..

Finansiell analys

Analysen skall ses som en sammanfattning av kommunens finansiella ställning och utveckling. Den bygger på samma finansiella analysmodell som används i övriga delar i årsredovisningen, nämligen perspektiven resultat – kapacitet och risk – kontroll.

Resultat – kapacitet

2012 beräknas Östhammars kommuns löpande driftsverksamhet exklusive avskrivningar och finansnetto ta i anspråk 93,7 % av skatteintäkter och kommunalekonomisk utjämning. Avskrivningarnas andel beräknas bli 5,4 % och finansnettot beräknas ta i anspråk 0,5 %. Tillsammans beräknas de löpande nettokostnaderna ta i anspråk 99,6 % av kommunens skatteintäkter och kommunalekonomisk utjämning. Det innebär att kommunen har 0,4 % lägre kostnader än intäkter under året och ett positivt resultat på 3,7 Mkr eller +0,4 % av skatteintäkter och kommunalekonomisk utjämning vilket är lägre än uppsatt resultatmål om 2 %.

Kommunens räntenettokostnader bedöms minska beroende på införande av borgensavgifter för kommunala bolag. Räntenettot budgeteras till 4,5 Mkr.

Soliditeten inklusive samtliga pensionsförpliktelser som anger hur stor del av kommunens totala tillgångar som har finansierats med eget kapital uppgår till 3 procent. Diskonteringsräntan på ansvarsförbindelsen har sänkts och beräknas öka pensionsförpliktelserna med ca 10 procent. Detta innebär en minskad soliditet för Östhammars kommun och alla andra kommuner.

Soliditeten visar kommunens ekonomiska styrka på lång sikt, till skillnad från likviditetsmåttet som visar betalningsberedskap på kort sikt.

Kommunens långfristiga skulder budgeteras till 237,9 Mkr vilket är lika med delårsbokslut 11-08-31

Risk – kontroll

Kassalikviditet är ett mått på kommunens kortsiktiga betalningsberedskap. Vid 100 % täcks de kortfristiga skulderna av likvida medel och kortfristiga fordringar

Kommunens likviditet i form av kassalikviditet beräk-

nas till 48 % vilket är sämre än delårsbokslut 2011. En fjärdedel av kommunens kortfristiga skulder utgörs dock av en semesterlöneskuld som ej bedöms omsättas under de närmaste åren. Även den bortrräknad innebär kassalikviditeten att kommunens finansiella beredskap inte ännu kan anses tillfredställande.

God ekonomisk hushållning

Enligt kommunallagen ska budgeten upprättas så att intäkterna överstiger kostnaderna. Vidare anges att om kostnaderna för ett visst räkenskapsår överstiger intäkterna, ska det negativa regleras och det redovisade egna kapitalet återställas under de närmaste följande tre åren.

Budgeten för 2012 och den ekonomiska planen för 2013 – 2015 uppfyller balanskravet. Det finansiella resultatmålet uppfylls inte 2012. Målet beräknas inte heller uppfyllas under planperioden 2013 – 2015.

I kommunallagen sägs att kommuner och landsting i budgeten ska ange finansiella mål samt mål och riktlinjer för verksamheten som har betydelse för god ekonomisk hushållning.

Östhammars kommunfullmäktige har fastställt tre övergripande verksamhetsmål som gäller för all kommunal verksamhet.

- God kommunal service
- God ekonomisk hushållning
- Långsiktig hållbar utveckling

Nämnderna har utifrån dessa övergripande mål fastställt verksamhetsmål för sin verksamhet.

Dessa redovisas i nämndernas verksamhetsplaner under rubriken ”verksamhetsmål kopplat till god ekonomisk hushållning”.

Följande finansiella mål gäller för Östhammars kommun:

Resultatmål

För att konsolidera ekonomin, finansiera investeringar samt ha handlingsutrymme för framtida verksamhetsförändringar skall Östhammars kommuns årliga resultat uppgå till minst 2 % av summan av skatteintäkter, kommunalekonomisk utjämning.

Soliditetsmål

Soliditeten anger hur stor del av kommunens totala tillgångar som finansieras med eget kapital och beskriver hur kommunens långsiktiga betalningsstyrka utvecklas. Ju högre soliditet desto starkare finansiellt handlingsutrymme. Den praxis som utvecklats på senare tid är att soliditeten även skall inkludera pensionsåtaganden som är intjänade före 1998 och som anges som en ansvarsförbindelse i balansräkningen. Soliditeten, inkl. pensionsåtaganden var 8 % för Östhammars kommun 2010. Ett långsiktigt mål är att soliditeten skall öka till minst rikets medelvärde, som 2010 var 21 %. Soliditeten bör öka med minst 2 % varje år.

Finansieringsmål för investeringar

Investeringar bör så långt som möjligt finansieras av avskrivningar och kommunens resultat. För 2012 bedöms dessa investeringar kunna finansieras till 74 % av kommunens avskrivningar och resultat. År 2013 – 2015 bedöms finansieringsgraden ligga på samma låga nivå.

Budgetmål

Varje nämnd skall bedriva verksamheten inom beslutad budget. Målet är att inget budgetöverskridande uppstår.

Vid befarat budgetöverskridande om minst 1 % av netto-budgeten skall nämnden omgående anmäla detta till kommunstyrelsen.

Mål för skattesats

Även skattesatsen är ett finansiellt mål. Kommunen bör ta ställning till skattesatsens storlek under planperioden. Kommunens skattesats är 21,69 2012 och planeras vara oförändrad under planperioden (t.o.m. 2015).

Skatte- och bidragsprognos

Prognosen bygger på hur Sveriges Kommuner och Landsting har bedömt skatteunderlagets utveckling samt utjämningsystemens förändringar under perioden 2012-2015.

Effekterna av skatteväxling med 49 öre mellan kommunen och landstinget är preliminär, då ingen uppdaterad prognos har lämnats från finansdepartement och SKL.

Enligt prognos bedöms antalet invånare vara 21 400 den 1 november 2012. Befolkningen bedöms vara 21 450 respektive år 2013-2015.

Skatte- och bidragsprognos 2012 - 2015

Antal invånare den 1/11 året före	21 383	21 400	21 450	21 450	21 450
	Fastställt	Prognos	Prognos	Prognos	Prognos
	2011	2012	2013	2014	2015
Eget skatteunderlag	37 117	38 508	39 934	41 571	43 525
Garanterat skatteunderlag	43 692	45 451	46 928	48 534	50 498
Underlag för inkomstutjämning	6 575	6 943	6 994	6 963	6 973
Kommunens skattesats	22,18	22,18	22,18	22,18	22,18
Länsviss skattesats	19,63	19,63	19,63	19,63	19,63
	MKR	MKR	MKR	MKR	MKR
Skatteinkomst före utjämning	823,1	854,1	885,7	922,0	965,4
Inkomstutjämning	129,0	136,3	137,3	136,7	136,9
Skatteväxling o utjämning netto (prel)		-18,5	-18,5	-18,5	-18,5
Kostnadsutjämning	-13,7	-15,6	-15,6	-15,6	-15,6
Regleringsbidrag/avgift	21,9	10,8	7,1	1,5	-5,7
Fastighetsavgift	39,0	44,0	45,0	46,0	47,0
LSS utjämning	-15,8	-16,6	-16,6	-16,6	-16,6
SKATTER, BIDRAG O UTJÄMNING	983,5	994,4	1 024,4	1 055,6	1 092,9
Korrigerad positiv slutavräkning 2010	3,1				
Preliminär positiv slutavräkning 2011	13,2				
Preliminär slutavräkning 2012		4,0			
SUMMA SKATTER, BIDRAG OCH UTJÄMNING	999,8	998,4	1 024,4	1 055,6	1 092,9

Driftbudget 2012

Större förändringar jämfört med 2011 års budget.

Kommunstyrelsens budget för strukturmedel minskas med 1,0 Mkr.

IT-kontorets budget minskas med 0,3 Mkr.

Tillväxktkontorets budget minskas med 0,5 Mkr.

Personalkontorets budget minskas med 0,2 Mkr.

Arbetsmarknadskontorets budget minskas med 0,5 Mkr. Totalt minskad budget för kommunstyrelse-kontoren med 1,5 Mkr genom effektiviseringsåtgärder.

Landstinget har kostnadsansvar för all kollektivtrafik fr.o.m. 2012, vilket innebär budgetminskning med 17,1 Mkr.

Räddningstjänstens budget ökas med 1,0 Mkr för att vara i nivå med föreslaget kommunbidrag.

Kulturnämndens tillfälliga budgetförstärkning på 0,7 Mkr som tillfördes 2010 upphör 2012.

Barn- och utbildningsnämnden tillförs 9,5 Mkr

Socialnämnden tillförs 8,6 Mkr.

Finansförvaltningen tillförs 3,0 Mkr för ökade pensionskostnader.

Budgeten för avskrivningar ökas med 3,3 Mkr.

Intäkten från skatter och bidrag ökas med 8,4 Mkr, medräknat skatteväxling med -49 öre.

Finansnettot minskas med 0,5 Mkr. Införande av borgensavgift innebär förbättrad finansintäkt.

Nämnderna kompenseras inte för löne- och prisökningar 2012, förutom barn- och utbildningsnämnden och socialnämnden där compensation med 1,5 procent ingår i deras utökade budget.

Driftbudgetens flerårsplan 2013 – 2015

Större förändringar jämfört med 2012 års budget.

Kommunstyrelsens anslag för strukturmedel förstärks med 1,0 Mkr 2013 och ytterligare med 1,0 Mkr 2014.

Kommunkansliet tillförs 0,9 Mkr 2013 avs. hyreskostnad för bl.a. ny hörsal i Östhammar.

Räddningstjänstens budget ökas med 1,5 Mkr 2013 för att vara i nivå med föreslaget kommunbidrag.

Kulturnämnden tillförs 2,5 Mkr 2013 avseende hyreskostnader för nytt huvudbibliotek i Östhammar.

Utifrån demografiska skäl (fler äldre) och därmed ökade vårdbehov tillförs socialnämnden 6,0 Mkr 2013. 2014 tillförs nämnden 5,0 Mkr för ökade hyreskostnader nytt äldreboende i Östhammar.

Uppräkningen planeras till 1,5 procent år 2013, 2,0 procent år 2014 samt 2,5 procent år 2015.

Finansförvaltningen tillförs 1,5 Mkr 2013, 1,0 Mkr 2014 och 2015 för ökade pensionskostnader.

Budgeten för avskrivningar ökas med 2,0 Mkr 2013, 4,0 Mkr 2014 och 2,0 Mkr 2015.

Räntenettot ökas med 1,0 Mkr 2013.

Investeringar

Investeringsbudget 2012

Planerade större investeringsprojekt

För att möta investeringsbehov kopplat till "Vision" avsätts 5,0 Mkr 2012.

Under kommunstyrelsen avsätts 2,0 Mkr för oförutsedda investeringar.

2,0 Mkr budgeteras under kommunledningskontoret för bredbandsinvesteringar.

Projektering för ombyggnation av Österbyskolan budgeteras till 4 Mkr.

För exploatering av bostadsområde budgeteras 3,0 Mkr.

I övrigt budgeteras investeringsram för respektive nämnd. Varje nämnd prioriterar och beslutar om igångsättningstillstånd för äskade projekt inom beslutad investeringsram.

Avgiftsfinansierad verksamhet 2012

Investeringar för VA- och renhållningsverksamheterna budgeteras till 25 Mkr. Dessa investeringar finansieras inom respektive taxekollektiv.

Investeringsplan 2013 – 2015

Investeringarna anges i 2012 års prisläge.

För att möta investeringsbehov kopplat till "Vision" avsätts 5 Mkr respektive år 2013 – 2015.

Planerade större investeringsprojekt

- Exploatering bostadsområden 2013- 2015, totalt 9 Mkr.
- Ombyggnation av Österby- och Frösåkersskolan planeras under planperioden med start 2013. Totalt budgeteras ombyggnadskostnaderna till 80 Mkr per skola inkl. inventarier.

Avgiftsfinansierad verksamhet

Investeringar för VA- och renhållningsverksamheterna budgeteras enligt äskade belopp. Dessa investeringar finansieras inom respektive taxekollektiv.

Driftbudget

Nämndernas nettobudget, tkr	Budget 2012	Plan 2013	Plan 2014	Plan 2015
Kommunstyrelse	-135 375	-140 086	-142 086	-143 086
Strukturmedel	-1 000	-2 000	-3 000	-3 000
Utvecklings- och välfärdsfond	-3 500	-3 300	-3 300	-3 300
Finansförvaltning m.m.	-19 862	-21 362	-22 362	-23 362
Kommunledningskontor	-111 013	-113 424	-113 424	-113 424
- varav <i>Kommunkansli</i>	-18 572	-19 483	-19 483	-19 483
- varav <i>It kontor</i>	-21 696	-21 696	-21 696	-21 696
- varav <i>Tillväxtkontor</i>	-5 670	-5 670	-5 670	-5 670
- varav <i>Personalkontor</i>	-11 170	-11 170	-11 170	-11 170
- varav <i>Ekonomikontor</i>	-5 912	-5 912	-5 912	-5 912
- varav <i>Kollektivtrafik/färdtjänst</i>	-6 345	-6 345	-6 345	-6 345
- varav <i>Arbetsmarknadskontor</i>	-24 216	-24 216	-24 216	-24 216
- varav <i>räddningstjänstverksamh</i>	-17 432	-18 932	-18 932	-18 932
Samhällsbyggnadsnämnd	-5 750	-5 750	-5 750	-5 750
Fritidsnämnd	-18 305	-18 305	-18 305	-18 305
Kulturnämnd	-9 237	-11 737	-11 737	-11 737
Teknisk nämnd	-55 434	-55 434	-55 434	-55 434
Barn- och utbildningsnämnd	-448 701	-448 701	-448 701	-448 701
Socialnämnd	-347 590	-353 590	-358 590	-358 590
Avskrivningar	-54 443	-56 443	-60 443	-62 443
Kapitaltjänst	84 632	85 132	85 132	85 132
Inflationsuppräknings, 1,5 % 2013, 2% 2014, 2,5% 2015		-13 883	-32 493	-55 756
Verksamhetens nettokostnad	-990 203	-1 018 797	-1 048 407	-1 074 670
Skatter och bidrag	998 400	1 024 400	1 055 600	1 092 900
Räntenetto	-4 500	-5 500	-5 500	-5 500
Verksamhetens netto	3 697	103	1 693	12 730

Investeringsbudget

Nämndernas nettobudget, tkr	Budget 2012	Plan 2013	Plan 2014	Plan 2015
Kommunstyrelse	9 500	9 500	9 500	9 500
Vision	5 000	5 000	5 000	5 000
Oförutsett	2 000	2 000	2 000	2 000
Kommunledningskontor	2 000	2 000	2 000	2 000
Arbetsmarknadskontor	500	500	500	500
Fritidsnämnd	2 000	2 100	2 100	2 100
Kulturnämnd	3 000	500	500	500
Teknisk nämnd	58 000	85 000	124 000	90 000
- varav skolombyggnation	4 000	40 000	80 000	40 000
- varav exploatering bostadsområden	3 000	3 000	3 000	3 000
- varav exploatering industriområden	1 000	1 000	1 000	1 000
- varav övrig investeringsram	25 000	25 000	25 000	25 000
- varav VA-verksamhet	24 000	15 000	14 000	20 000
- varav Renhållning	1 000	1 000	1 000	1 000
Barn- och utbildningsnämnd	4 200	4 200	4 200	4 200
Socialnämnd	1 400	1 400	1 400	1 400
Indexhöjning		5 000	5 000	5 000
Summa nettoinvesteringar	78 100	107 700	146 700	112 700

Klassificering av investeringar

Av Kommunala redovisningslagen framgår i § 6:1 att anläggningstillgång är en tillgång som är avsedd för stadigvarande innehav, och som inte är av ringa värde. För Östhammars kommun gäller beloppsgränsen för direktavskrivning 20 tkr. Det är tillåtet att via driftredovisningen ta kostnader upp till ett basbelopp, idag 44 tkr.

Följande kriterier skall vara uppfyllda för att kunna godkännas som en investeringsutgift.

- Tillgången är avsedd för stadigvarande innehav.
- Tillgången har en ekonomisk livslängd överstigande 3 år.
- Den totala utgiften för tillgången överstiger 20 000 kronor.

Finansieringsmål för investeringar

Investeringar bör så långt som möjligt finansieras av avskrivningar och kommunens resultat. För 2012 bedöms dessa investeringar kunna finansieras till 74 % av kommunens avskrivningar och resultat. År 2013 – 2015 bedöms finansieringsgraden ligga på samma låga nivå.

Resultatbudget

	Bokslut	B.progn	Budget	Plan	Plan	Plan
Mkr	2010	2011	2012	2013	2014	2015
Verksamhetens intäkter	504,1	517,9	518,0	518,0	518,0	518,0
Verksamhetens kostnader	-1 427,1	-1 453,6	-1 453,8	-1 480,4	-1 506,0	-1 530,3
Avskrivningar	-49,1	-51,0	-54,4	-56,4	-60,4	-62,4
Verksamhetens nettokostnader	-972,1	-986,7	-990,2	-1 018,8	-1 048,4	-1 074,7
Skatteintäkter	823,9	841,0	858,1	885,7	922,0	965,4
Gen. Statsbidrag o utjämning	163,2	160,4	140,3	138,7	133,6	127,5
Finansiella intäkter	0,2	0,5	0,5	0,5	0,5	0,5
Finansiella kostnader	-1,9	-5,5	-5,0	-6,0	-6,0	-6,0
Res. före extraordinära poster	13,2	9,7	3,7	0,1	1,7	12,7
Extraordinära intäkter	0,0	0,0	0,0	0,0	0,0	0,0
Extraordinära kostnader	0,0	0,0	0,0	0,0	0,0	0,0
Årets resultat	13,2	9,7	3,7	0,1	1,7	12,7

Kassaflödesanalys

	Bokslut	B.progn	Budget	Plan	Plan	Plan
Mkr	2010	2011	2012	2013	2014	2015
DEN LÖPANDE VERKSAMHETEN						
Periodens resultat	13,2	9,7	3,7	0,1	1,7	12,7
Ökning (+)/minskn. (-) av avsättn.	-2,4	1,3	1,1	0,6	0,3	0,4
Justering för av- och nedskrivningar	49,1	51,0	54,4	56,4	60,4	62,4
Medel från verksamheten före förändring av rörelsekapital	59,9	62,0	59,3	57,2	62,5	75,5
Ökn (-)/minskn (+) kortfr. fordr.	-10,8					
Ökn (-)/minskn (+) förråd/exploateringsfastigh	0,3	-0,7	6,5			
Ökn (+)/minskn (-) kortfr. skulder	-43,7	-50,4	-27,6	50,5	-4,2	0,2
Medel fr den löpande verksamh.	5,7	10,9	38,1	107,7	58,3	75,7
INVESTERINGSVERKSAMHETEN						
Förvärv av matrl/immatrl anläggningstillg.	-76,2	-88,3	-78,1	-107,7	-146,7	-112,7
Omfört t omsättn.tillg (expl.fastgh						
Försäljn. av matrl anlägg.n.tillg.	1,7					
Försäljn. av finansiella anlägg.n.tillg.	0,2					
Omfört till driftredovisningen	0,4					
Medel från investeringsverksamheten	-74,3	-88,3	-78,1	-107,7	-146,7	-112,7
FINANSIERINGSVERKSAMHETEN						
Ökn (+)/minskn (-) av långfr skulder	20,9	114,6	0,0	0,0	88,4	37,0
Medel fr finansieringsverksamh.	20,9	114,6	0,0	0,0	88,4	37,0
ÅRETS KASSAFLÖDE						
Likvida medel vid årets början	50,5	2,8	40,0	0,0	0,0	0,0
Likvida medel vid periodens slut	2,8	40,0	0,0	0,0	0,0	0,0

Balansbudget

	Bokslut	B Progn	Budget	Plan	Plan	Plan
Mkr	2010	2011	2012	2013	2014	2015
TILLGÅNGAR						
Anläggningstillgångar						
Materiella/immatrll anläggningstillg.	795,7	833,0	856,7	907,9	993,7	1 043,5
Finansiella anläggningstillgångar	29,5	29,5	29,5	29,5	29,5	29,5
Summa anläggningstillgångar	825,2	862,5	886,2	937,4	1 023,2	1 073,0
Omsättningstillgångar						
Förråd/exploateringstillgångar	7,3	8,0	1,5	1,5	1,5	1,5
Kortfristiga fordringar	77,7	77,7	77,7	77,7	77,7	77,7
Kassa och bank	2,8	40,0	0,0	0,0	0,0	0,0
Summa omsättningstillgångar	87,8	125,7	79,2	79,2	79,2	79,2
SUMMA TILLGÅNGAR	913,0	988,2	965,4	1 016,6	1 102,4	1 152,2
EGET KAPITAL, AVSÄTTNINGAR OCH SKULDER						
Summa eget kapital	528,7	538,4	542,1	542,2	543,9	556,6
(varav årets resultat)	13,2	9,7	3,7	0,1	1,7	12,7
Avsättningar						
Avsättn f pension o likn förpliktelser	18,8	19,3	18,3	17,0	16,2	15,8
Övriga avsättningar	4,3	4,8	5,3	5,8	6,3	6,8
Summa avsättningar	23,1	24,1	23,6	22,8	22,5	22,6
Skulder						
Långfristiga skulder	123,3	237,9	237,9	237,9	326,3	363,3
Kortfristiga skulder	237,9	187,8	161,8	213,7	209,7	209,7
Summa skulder	361,2	425,7	399,7	451,6	536,0	573,0
SUMMA EGET KAPITAL, AVSÄTTNINGAR OCH SKULDER	913,0	988,2	965,4	1 016,6	1 102,4	1 152,2

Verksamhetsplan 2012 – 2015

Kommunstyrelsen Kommunledningskontor

Verksamhetsområde

Kommunledningskontoret (kommunkansli, tillväxt-, ekonomi-, personal- och IT-kontor) är kommunstyrelsens strategiska tjänstemannaorganisation som leder, planerar, samordnar och har ansvar för kommunens övergripande administrativa verksamheter. Kontoren ska också ge professionellt stöd och service till förvaltningar och nämnder inom områdena juridik, personal, ekonomi och IT samt arbeta för en kommunal helhetssyn. Under kommunledningskontoret ingår även politisk verksamhet samt bidrag till olika organisationer.

Omvärldsanalys

Kommunen påverkas i stor grad av vilka förutsättningar staten ger i form av lagstiftning och finansiering inom vitt skilda områden. Ny och förändrad lagstiftning är ständigt pågående som inverkar på kommunens ansvar. Kommunledningskontoret behöver därför vara en mycket flexibel organisation med bred och god kompetens som löpande ser över planeringsförutsättningarna för att anpassa kommunalpolitik, organisation och verksamhet till givna förutsättningar.

Verksamhetsmål kopplat till god ekonomisk hushållning

Kommunfullmäktige har fastställt tre övergripande mål för Östhammars kommun. Nämnderna ska utifrån dessa fastställa egna verksamhetsmål som ska kunna följas upp och utvärderas i årsredovisningen 2012.

Kommunfullmäktiges mål	Kommunstyrelsens mål
God kommunal service	Attraktiv arbetsgivare Effektiv och kompetent organisation Hög tillgänglighet och öppenhet
God ekonomisk hushållning	Uppfyllande av finansiella mål Beslut ska fattas ur ett ekonomiskt helhetsperspektiv
Långsiktig hållbar utveckling	Klimatneutral kommun Gott företagsklimat God folkhälsa

Övriga mål och riktlinjer

Kommunledningskontoret skall inom ramen för givna resurser alltid ge bästa möjliga service åt allmänhet, företag, förtroendevalda och övriga kontor inom kommunförvaltningen. IT-systemen ska vara funktionella, lättill-

gängliga och användarvänliga.

Kommunledningskontoret har som högsta prioritet att företagsklimatet är gott
att förutsättningar finns så att nya bostäder kan tillskapas
att planerade infrastrukturprojekt kan genomföras skyndsamt
att kommunens verksamheter är effektiva och serviceinriktade.

Verksamhetsförändringar och konsekvenser 2012

För att värna kommunens kärnverksamheter anslås 3,5 Mkr i en "utvecklings och välfärdsfond", vilket är lika med år 2011.

Kommunstyrelsens anslag för strukturåtgärder budgeteras till 1,0 Mkr, en minskning med 1,0 Mkr jämfört med år 2011.

Kommunstyrelsens kontor minskar sin budget med 1,5 Mkr genom att effektiviseringsåtgärder inom, IT-, tillväxt-, personal- och arbetsmarknadskontor.

Fr.o.m. 1 januari ändras huvudmannskapet för all länets kollektivtrafik och det bildas en kollektivtrafikmyndighet i Uppsala läns landsting. Budgeterad kostnad om 17,1 Mkr försvinner därmed för Östhammars kommun och en skatteväxling sker mellan kommunerna i länet och landstinget med 49 öre.

Driftbidrag till räddningstjänst ökas med 1,0 Mkr för att successivt uppnå samma kvalitetsnivå som Uppsala vid sammanslagning med Uppsala räddningstjänst.

Verksamheten 2013-2015

Under kommunkansliet budgeteras 0,9 Mkr 2013 avseende hyreskostnad för bl.a. ny hörsal.

Driftbidrag till räddningstjänst ökas med 1,5 Mkr 2013 för att uppnå samma kvalitetsnivå som Uppsala vid sammanslagning med Uppsala räddningstjänst.

Kvantitet och kvalitet

Kommunövergripande dokument som produceras av kommunledningskontoret skall vara begripligt och lättillgängligt. Ärenden skall handläggas korrekt enligt lagstiftning och enligt fastställda rutiner och reglementen.

Investeringar

För investeringar kopplat till "Vision" avsätts 5 Mkr respektive år 2012 – 2015.

För att möta oförutsedda investeringsbehov avsätts 2 Mkr per år.

För att säkerställa fortsatt utbyggnad/reinvestering av IT -infrastrukturen avsätts 2 Mkr per år.

Resultaträkning (tkr)	Bokslut 2010	Budget 2011	Budget 2012	Plan 2013	Plan 2014	Plan 2015
Intäkter (+)	21 909	20 357	20 357	20 357	20 357	20 357
Kostnader (-)	-124 670	-127 629	-111 654	-114 865	-115 865	-115 865
Personalkostnader	-38 583	-40 479	-40 479	-40 479	-40 479	-40 479
Lokalkostnader	-3 491	-4 038	-4 038	-4 949	-4 949	-4 949
Övriga kostnader	-82 596	-83 112	-67 137	-69 437	-70 437	-70 437
Nettokostnader	-102 761	-107 272	-91 297	-94 508	-95 508	-95 508
Driftbudget (tkr)	Bokslut 2010	Budget 2011	Budget 2012	Plan 2013	Plan 2014	Plan 2015
<i>Verksamhet</i>						
11 Nämnd o styrelseverksamhet						
Intäkter	721	537	537	537	537	537
Kostnader	-8 388	-11 111	-10 347	-11 147	-12 147	-12 147
12 Stöd till politiska partier						
Intäkter	0	0	0	0	0	0
Kostnader	-1 209	-1 179	-1 179	-1 179	-1 179	-1 179
13 Revision						
Intäkter	0	0	0	0	0	0
Kostnader	-551	-820	-820	-820	-820	-820
19 Övr politisk verksamhet						
Intäkter	0	0	0	0	0	0
Kostnader	-2 448	-2 701	-2 701	-2 701	-2 701	-2 701
21 Fysisk, tekn planering						
Intäkter	6 136	7 400	7 400	7 400	7 400	7 400
Kostnader	-6 368	-7 400	-7 400	-7 400	-7 400	-7 400
22 Konsument o energiråd						
Intäkter	282	280	280	280	280	280
Kostnader	-554	-582	-582	-582	-582	-582
23 Näringslivsbefr åtg						
Intäkter	3 738	342	342	342	342	342
Kostnader	-7 624	-4 634	-4 109	-4 109	-4 109	-4 109
24 Turistverksamhet						
Intäkter	158	0	0	0	0	0
Kostnader	-2 767	-1 900	-1 900	-1 900	-1 900	-1 900
28 Miljö- o hälsoskydd						
Intäkter	0	0	0	0	0	0
Kostnader	-412	-336	-336	-336	-336	-336
29 Räddningstjänst						
Intäkter	0	0	0	0	0	0
Kostnader	-17 052	-16 432	-17 432	-18 932	-18 932	-18 932
50 Gemensamma kostnader						
Intäkter	521	500	500	500	500	500
Kostnader	-526	-515	-515	-515	-515	-515
51 Vård o omsorg enl SoL						
Intäkter	0	0	0	0	0	0
Kostnader	-286	-345	-345	-345	-345	-345
53 Färdtjänst						
Intäkter	0	562	562	562	562	562
Kostnader	-3 124	-3 000	-3 000	-3 000	-3 000	-3 000

Verksamhetsplan

Driftbudget (tkr)	Bokslut 2010	Budget 2011	Budget 2012	Plan 2013	Plan 2014	Plan 2015
63 Projektverksamhet						
Intäkter	1 500	2 886	2886	2886	2886	2886
Kostnader	-932	-2 886	-2886	-2886	-2886	-2886
72 Kommunikationer						
Intäkter	0	0	0	0	0	0
Kostnader	-17 589	-19 007	-3907	-3907	-3907	-3907
89 Gemensam kommunal service						
Intäkter	8 852	7 850	7850	7850	7850	7850
Kostnader	-54 840	-54 781	-54 195	-55 106	-55106	-55106
Nettokostnader	-102 762	-107 272	-91 297	-94 508	-95 508	-95 508

Driftbudget per Verksamhetsområde, netto (tkr)

Kommunkansli	-21 915	-23 838	-23 072	-24 783	-25 783	-25 783
Tillväxtkontor	-6 670	-6 195	-5 670	-5 670	-5 670	-5 670
Ekonomikontor	-5 409	-5 917	-5 912	-5 912	-5 912	-5 912
Kollektivtrafik	-20 713	-21 445	-6 345	-6 345	-6 345	-6 345
Personalkontor	-10 254	-11 449	-11 170	-11 170	-11 170	-11 170
IT-kontor	-20 748	-21 996	-21 696	-21 696	-21 696	-21 696
Räddningstjänst	-17 052	-16 432	-17 432	-18 932	-18 932	-18 932
Nettokostnader	-102 761	- 107 272	-91 297	94 508	-95 508	-95 508

Investeringsbudget, netto (tkr)

	Budget 2012	Plan 2013	Plan 2014	Plan 2015
<i>Projekt</i>				
5000 Vision	5 000	5 000	5 000	5 000
5000 Oförutsett	2 000	2 000	2 000	2 000
5300 Bredband	2 000	2 000	2 000	2 000
Summa	9 000	9 000	9 000	9 000

Kommunstyrelsen Arbetsmarknadskontoret

Verksamhetsområde

Enheten för Arbete och Sysselsättning (EAS) har tre huvudsakliga verksamhetsområden. Underlätta för personer med stödbehov att etablera sig på arbetsmarknaden. Att erbjuda sysselsättning till personer i enlighet med LSS. Att svara för kommunens mottagande av nyanlända flyktingar.

Omvärldsanalys

Ungdomsarbetslösheten och de nyanländas inträde på arbetsmarknaden är de enskilt största utmaningarna. För att möta dessa utmaningar behöver vi öka våra insatser på följande områden;

- Samverkan med arbetslivet.
- En tydligare efterfrågestyrning.
- Nära samarbete med ideella sektorn samt sociala företag.
- Myndighetsövergripande samarbete.
- Organisation utifrån medborgarnas och företagens behov.

Verksamhetsmål kopplat till god ekonomisk hushållning

Att erbjuda unga, nyanlända och funktionshindrade utvecklande arbete, praktik eller annan sysselsättning.

Övriga mål och riktlinjer

- Att erbjuda funktionshindrade 50-65 lönesubventionerade anställningar/år.
- Att erbjuda en individanpassad sysselsättning inom LSS.
- Att starta minst ett projekt med extern finansiering.
- Att samtliga enheter har en fungerande balanserad styrning, ekonomi och verksamhet.

Verksamhetsförändringar och konsekvenser 2012

Bildande av ny enhet.

Verksamheten 2013-2015

- Utredda valfrihetssystem för arbetsmarknadspolitiska åtgärder.
- Ökat utbyte/samverkan med ideella organisationer.
- Ökat samarbete med näringslivet.

Kvantitet och kvalitet

Efterfrågan på daglig verksamhet ökar med ca 10 % varje år.

Investeringar

Inga större investeringar är planerade

Verksamhetsmått	Bokslut 2010	Budget 2011	Budget 2012	Plan 2013	Plan 2014	Plan 2015
Andelen personer i arbete el vidarestudier efter avslutad yrkesvux	76%	75%	75%	75%	75%	75%
Andelen deltagare i Gruv som slutför kurs med lägst betyget godkänd	86%	90%	100%	100%	100%	100%
Andelen deltagare I Gymn. Vux som slutför kurs med lägst betyget godkänd	88%	90%	100%	100%	100%	100%
Andelen nöjda brukare/deltagare	89%	90%	90%	90%	90%	90%
Antal helårsstuderande		280	280	280	280	280
Antal arbetstagare LSS		80	80	80	80	80
Kostnad per arbetstagare		135 000	135 000	135 000	135 000	135 000
Mottagna nyanlända flyktingar		30	30	30	30	30

Verksamhetsplan

Resultaträkning (tkr)	Bokslut 2010	Budget 2011	Budget 2012	Plan 2013	Plan 2014	Plan 2015
Intäkter (+)	28 250	37 709	23 669	23 669	23 669	23 669
Kostnader (-)	-54 798	-62 110	-47 885	-47 885	-47 885	-47 885
Personalkostnader	-31 306	-33 295	-29 000	-29 000	-29 000	-29 000
Lokalkostnader	-2 404	-2 263	-2 500	-2 500	-2 500	-2 500
Övriga kostnader	-21 088	-26 552	-16 385	-16 385	-16 385	-16 385
Nettokostnader	-26 548	-24 401	-24 216	-24 216	-24 216	-24 216

Driftbudget (tkr)	Bokslut 2010	Budget 2011	Budget 2012	Plan 2013	Plan 2014	Plan 2015
<i>Verksamhet</i>						
46 Vuxenutbildning						
Intäkter	4 770	4 585	4 000	4 000	4 000	4 000
Kostnader	-12 814	-12 713	-12 500	-12 500	-12 500	-12 500
52 Insatser enligt LSS						
Intäkter	656	8 804	0	0	0	0
Kostnader	-10 840	-18 004	-9 600	-9 600	-9 600	-9 600
54 Förebyggande åtgärder						
Intäkter	35	30	60	60	60	60
Kostnader	-1 168	-1 287	-1 320	-1 320	-1 320	-1 320
60 Flyktingmottagande						
Intäkter	6 768	4 176	6 000	4 500	3 500	2 500
Kostnader	-6 018	-4 176	-6 000	-4 500	-3 500	-2 500
62 Arbetsmarknadspolitiska åtgärder						
Intäkter	16 022	20 114	13 609	13 609	13 609	13 609
Kostnader	-23 958	-25 930	-18 465	-18 465	-18 465	-18 465
Nettokostnader	-26 548	-24 401	-24 216	-24 216	-24 216	-24 216

Investeringsbudget, netto (tkr)	Budget 2012	Plan 2013	Plan 2014	Plan 2015
<i>Projekt</i>				
Investeringar	500	500	500	500
Summa	500	500	500	500

Lokala säkerhetsnämnden

Verksamhetsområde

Den lokala säkerhetsnämndens uppgifter framgår av kärntekniklagen (SFS 1984:3) §§ 19 - 21 och instruktionen för lokala säkerhetsnämnder (SFS 2007:1054).

Nämnden ska följa säkerhets- och strålskyddsarbetet och inhämta information om planerat eller utfört säkerhets- och strålskyddsarbete vid de kärntekniska anläggningarna i Forsmark, inhämta information om planeringen av beredskapen mot kärnenergiolyckor vid anläggningarna samt sammanställa materialet och informera allmänheten om det.

Mål och riktlinjer

Lokala säkerhetsnämnden skall ha minst fem sammanträden per år. En målsättning är att representanter för FKA och/eller SKB informerar om aktuella och för verksamheterna väsentliga frågor vid varje sammanträde.

Lokala säkerhetsnämnden ska hålla sig underrättad om SKB:s ansökan om tillstånd att bygga ett slutförvar för använt kärnbränsle samt den planerade utbyggnaden av SFR.

Representanter för Strålsäkerhetsmyndigheten (SSM) och Länsstyrelsen skall beredas möjlighet att vara närvarande vid nämndens sammanträden.

En målsättning är att ett sammanträde under första halvåret och ett under andra halvåret är öppet för allmänheten.

Möjligheten att förlägga ett offentligt möte till Tierps kommun (Tierps tätort).

Beredskap att snabbt anordna offentligt möte om särskild händelse inträffar med anknytning till driften av kärntekniska anläggningar

Lokala säkerhetsnämnden informerar allmänheten om de kärntekniska verksamheterna i Forsmark. Detta görs genom annonsering i Östhammars Nyheter, Upsala Nya tidning och i de lokala Annonsbladen som ges ut i Östhammars och Tierps kommuner.

Lokala säkerhetsnämnden ger ut ett informationsblad, Lokala säkerhetsnämnden informerar, som sprids till alla invånare i kommunen. Inriktning ska vara att informationsbladet ges ut en gång per år, under sommaren, för att på så sätt även nå fritidsboende i kommunen.

Verksamhetsförändringar och konsekvenser 2012

Studiebesök till Studsvik.

Studiebesök till Oskarshamn och SKB.

Besök vid Forsmarks Kraftgrupp.

Seminarium om översyn av lagstiftningen inom kärnteknik- och strålskyddsområdet.

Verksamheten 2013-2015

Verksamhet 2013-2015 är beroende av pågående översyn av lagstiftningen inom kärnteknik- och strålskyddsområdet.

Resultaträkning (tkr)	Bokslut 2010	Budget 2011	Budget 2012	Plan 2013	Plan 2014	Plan 2015
Intäkter (+)	400	400	400	400	400	400
Kostnader (-)	-231	-400	-400	-400	-400	-400
Personalkostnader	-113	-187	-187	-187	-187	-187
Lokalkostnader	-6	-12	-12	-12	-12	-12
Övriga kostnader	-112	-201	-201	-201	-201	-201
Nettokostnader	169	0	0	0	0	0
Driftbudget (tkr)	Bokslut 2010	Budget 2011	Budget 2012	Plan 2013	Plan 2014	Plan 2015
<i>Verksamhet</i>						
11 Politisk verksamhet						
Intäkter	400	400	400	400	400	400
Kostnader	-231	-400	-400	-400	-400	-400
Nettokostnader	169	0	0	0	0	0

Samhällsbyggnadsnämnd

Verksamhetsområde

Samhällsbyggnadsnämnden handlägger frågor inom flera lagstiftningsområden, Plan- och bygglagen, Miljöbalken, samt livsmedelslagstiftningen. Verksamhetens övergripande syften är att främja en samhällsutveckling med jämlika och goda sociala levnadsförhållanden samt en god och långsiktigt hållbar livsmiljö till skydd för människors hälsa och miljön, både för människorna i dagens samhälle och för kommande generationer. Detta uppnås genom bland annat planläggning, lov- och tillståndsgivning samt tillsyn enligt ovan nämnda lagstiftningar. Det är nämndens uppgift att göra avvägningar mellan de allmännas och den enskildes intressen. En viktig uppgift är också service till allmänheten och företagen i alla frågor som rör våra myndighetsområden.

Omvärldsanalys

Omvärldsfaktorer som har betydelse för verksamheten är:

- Utvecklingen av Dannemora gruvor.
- Förbättringen av järnvägen som passerar genom Hargshamn, Gimo och Österbybruk.
- Utbyggnad av farleden och hamnen i Hargshamn.
- Det planerade byggandet av slutförvaret för använt kärnbränsle, samt den planerade utbyggnaden av SFR.
- Utbyggnaden av länsväg 288.
- En kommunal VA-strategi kommer att påverka både tillsyns- och planeringsarbetet.
- En ny strategisk kommunövergripande översiktplan kommer att utarbetas vilket kommer att få följdverkningar på verksamheten.
- Den nya plan- och bygglagen ställer krav på en transparent och tydlig plan- och byggprocess mot enskilda och företag. Den nya lagen medför behov av nya arbetsrutiner.

Nationella verksamhetsfält där vi kan se att förändringar kommer att påverka/intensifiera arbetet är:

- Flera olika vindkraftsprojekt planeras i kommunen.
- Vattendirektivets implementering ställer krav på planering och tillsyn så att god vattenstatus uppnås.

Verksamhetsmål kopplat till god ekonomisk hushållning

Under hösten 2011 utarbetas nya inriktningsmål för verksamheten, vilket kommer att ge genomslag under 2012. Sedan tidigare finns följande mål definierade av Miljö- och hälsoskyddsmyndigheten och Byggnadsnämnden:

Myndighetsutövning, information och rådgivning ska

ske rättssäkert och effektivt och beslut i myndighetsärenden ska meddelas skyndsamt. Nämnden ska också verka för att uppfylla följande mål:

- en god bebyggd miljö
- ett långsiktigt hållbart samhälle
- ett rent och drickbart vatten (grundvatten)
- att övergödning, giftutsläpp och negativ påverkan på miljön orsakad av människan ska förhindras/begränsas
- att uppkomsten av miljörelaterad ohälsa ska förhindras/begränsas
- att livsmedel ska vara säkra.

Övriga mål och riktlinjer

Samhällsbyggnadsnämnden ska verka för tydlig myndighetsutövning där Plan- och bygglagens, Miljöbalkens och livsmedelslagstiftningens krav ska samordnas. Den enskilde och företag ska tydligt kunna urskilja vilka möjligheter som finns och vilka krav som ställs inom de olika verksamhetsområdena. Nämnden ska därför verka för att uppnå en hög grad av service.

Verksamhetsförändringar och konsekvenser 2012

Under 2011 infördes en ny Plan- och bygglag. Den nya lagstiftningen har ökat handläggningstiden för varje enskilt ärende avsevärt, samtidigt som handläggningstiden för exempelvis bygglov begränsas till som mest tio veckor. Den ökade arbetsbelastningen kan delvis lösas genom en ökad användning av befintliga IT-stöd, vilket kräver utbildning av personal. En utökning av de personella resurserna kan krävas om nämnden inte klarar att fatta beslut inom de lagstadgade tidsramarna. Nämnden och dess arbetsutskott kommer också att behöva sammanträda oftare och även under sommaruppehåll för att klara av begränsningen på 10 veckors handläggningstid i enskilda ärenden.

Konsekvenser på verksamheten, av den nya Plan- och bygglagen, kommer att fortgå under hela 2011 och delar av 2012. Detta kan medföra prioriteringar måste göras av nämndens verksamhet under övergångsperioden.

Förstärkning av hälsoskyddet med 0,5 tjänst gjordes 2011 för att klara tillsynen enligt Miljöbalken. Effekterna av detta väntas bli synliga under 2012, då målet är att öka tillsynen av inomhusmiljöer.

Samarbetet med tekniska förvaltningen och kommunkansliet fortsätter för att bättre utnyttja varandras kompetenser. Detta resulterar i snabbare service till kommuninvånare och företag, genom att olika aspekter beaktas tidigt i handläggningen.

Genom omstruktureringar i förvaltningens verksamhet kommer handläggning av planer och strandskydd att förbättras och tid frigörs för bygglovhandläggning.

Verksamheten 2013-2015

Långsiktiga förändringar i den fysiska miljön kräver att nya planer upprättas och att befintliga ändras eller rivs upp. Ett fortsatt omvandlingstryck på våra fritidshusområden kan förväntas. Då detta ställer krav på utbyggnad av bl.a. infrastrukturen behövs ett brett engagemang och samsyn med andra politiska nämnder, för att uppsatta mål ska kunna uppnås.

Arbetet med en ny kommunövergripande strategisk översiktsplan påbörjades under 2011 och fortsätter 2012. Arbetet har en långsiktig tidshorizont och kräver politiskt målarbete och medborgardialog, för att en gemensam strategi för mark- och vattenanvändningen ska kunna arbetas fram och sedermera tillämpas i flera år framåt.

De lokala miljömålen ska integreras som en naturlig del och tillsammans med VA-strategin bli vägledande i myndighetens arbete.

Kvantitet och kvalitet

De senaste åren har ett tiotal planer antagits varje år. Förvaltningen ser en ökning av behovet av nya planer de närmaste åren. Samtidigt kan konstateras att införandet av nya PBL och personella omstruktureringar inom kontoret kommer att rendera i bristande resurser för hanteringen av detaljplaner under som minst första halvåret 2012. Detta kan i sin tur medföra minskade intäkter på plansidan, beroende på vilka typer av planer som prioriteras.

Under 2012 kommer arbetet med att ta fram nya rutiner, strukturer och tekniskt stöd att fortsätta. Detta för en ökad kvalitet och förbättrad service gentemot enskilda och företag. Införande av Lean-filosofin i förvaltningens arbetssätt kommer att öka kvaliteten och effektiviteten inom nämndens verksamhetsområde.

En ny behovsutredning för miljöbalkstillsyn ska ge ett bättre underlag för tillsynsplanering. Livsmedelskontrollen genomförs i projektform för att öka besöksfrekvensen hos livsmedelsföretag, vilket leder till säkrare livsmedel. Tjänsteåtaganden kopplade till nyckeltal och verksamhetsuppföljning borgar för en ökad effektivitet och resultatåterföring.

Investeringar

Under 2010 och 2011 har ett projekt genomförts i syfte att införa de nationella koordinatsystemen SWEREF99 och RH2000. Inom ramen för projektet flygfotograferades även kommunens tätorter och skärgårdsområdet för framtida karteringar, samt för en ökad grad av kontroll i kommunens känsligare områden. Under första halvåret 2012 kommer projektet att slutföras genom införandet av en databas för lagring av nya primärkartor och flygfoton. Databasstrukturen kommer att medföra förenklad ajourhållning och förbättrad åtkomlighet inom kommunen och gentemot externa användare. Hela projektet finansieras av medel från kommunstyrelsen. Egen personal kommer dock att engageras på deltid för slutförandet av projektet.

Resultaträkning (tkr)	Bokslut 2010	Budget 2011	Budget 2012	Plan 2013	Plan 2014	Plan 2015
Intäkter (+)	5 488	7 188	7 425	7 425	7 425	7 425
Kostnader (-)	-10 601	-12 910	-13 175	-13 175	-13 175	-13 175
Personalkostnader	-7 957	-10 204	-10 468	-10 468	-10 468	-10 468
Lokalkostnader	-255	-290	-342	-342	-342	-342
Övriga kostnader	-2 389	-2 416	-2 365	-2 365	-2 365	-2 365
Nettokostnader	-5 113	-5 722	-5 750	-5 750	-5 750	-5 750
Driftbudget (tkr)	Bokslut 2010	Budget 2011	Budget 2012	Plan 2013	Plan 2014	Plan 2015
<i>Verksamhet</i>						
11 Politisk verksamhet						
Intäkter	0	0	0	0	0	0
Kostnader	-719	-600	-600	-600	-600	-600
19 Övrig politisk verksamhet						
Intäkter	0	0	0	0	0	0
Kostnader	-186	-200	-214	-214	-214	-214
21 Fysisk, teknisk planering						
Intäkter	3 436	4 379	4 272	4 272	4 272	4 272
Kostnader	-5 427	-6 454	-6 493	-6 493	-6 493	-6 493
28 Miljö- och hälsoskyddsnämnd						
Intäkter	2 052	2 809	3 153	3 153	3 153	3 153
Kostnader	-4 269	-5 656	-5 868	-5 868	-5 868	-5 868
Nettokostnader	-5 113	-5 722	-5 750	-5 750	-5 750	-5 750

Fritidsnämnden

Verksamhetsområde

Vi ansvarar för följande anläggningar och verksamheter:

- Hälsoarbete.
- Simhallar.
- Sporthallar.
- Fritidsgårdar, ungdomsfrågor.
- Fritidsaktiviteter för funktionshindrade.
- Smultronställen och andra friluftsanläggningar.
- Motionsspår.
- Friluftsbad, landbad.
- Föreningsstöd.
- Idrottsplatser och isbanor.
- Ishallar.
- Gymnastiksalar.
- Småbåtshamnar, gästhamnar.
- Campingplatser, stugor.
- Service, information och kontakter gällande fritidsfrågor.

Omvärldsanalys

Det strategiska folkhälsoarbetet har flyttats från Fritidsnämndens ansvar till Kommunstyrelsen. Operativt syftar de flesta av Fritidsnämndens verksamhetsområden till att ge alla en meningsfull fritid, en viktig del i folkhälsa och välmående. Naturvårdsverkets nya riktlinjer för friluftsliv är ett viktigt redskap för att göra natur och friluftsliv tillgängligt för alla och i det avseendet har vår kommun alla möjligheter att ligga i framkant. Andra plats i 2011 års utnämning av årets friluftskommun är verkligen något att jobba vidare på.

Att vara lyhörd för nya former av aktiviteter speciellt när det gäller barn och ungdomar är viktigt och att tillsammans med vårt rika föreningsliv bredda utbudet för att ge utrymme till kreativitet bland barn och unga är synnerligen viktigt för att vända trenden med allt mera stillasittande.

Tillsammans med våra föreningar, organisationer, utvecklingsgrupper och näringsliv vill vi fortsätta utveckla våra friskvårds-, idrotts- och friluftsanläggningar. Genom att följa trender vill vi skapa de förutsättningar som krävs för att utöva fysisk aktivitet på olika sätt.

Samordnaren för drogförebyggande verksamhet flyttas också till Kommunstyrelsen. I Fritidsnämndens verksamhet eftersträvas positiva verksamheter riktade mot unga som ett sätt att bryta en ökad alkoholanvändning. Fritidschefen sitter med i det nystartade brottsförebyggande rådet i Östhammar.

Fritidsgårdsverksamheten ska vara en basverksamhet med Fritidsnämnden som huvudansvarig. Verksamheten ska utvecklas i samverkan mellan personalen och ungdoms-

marna samt andra intressenter i samhället för att åstadkomma en positiv drogfri mötesplats för ungdomarna.

I samverkan med Upplandsstiftelsen och övriga kommuner i länet så kommer fritidsnämnden aktivt att fortsätta utveckla sin del i projektet ”smultronställen i naturen”. Projektet innebär i korthet att ett antal friluftsanläggningar i vår kommun kommer att utpekas som smultronställen och marknadsföras som attraktiva besöksmål, bl.a. som applikation i mobiltelefoner.

Många ideella föreningar i vår kommun driver idag egna eller kommunala anläggningar mot bidrag som varit oförändrade under många år och till och med försämrade de senaste åren. Fritidsnämndens tydliga målsättning är dock att så snart ekonomin medger så kommer bidragen att på nytt räknas upp.

Arbete med utformning av nya avtal med campingarrendatorerna kommer att slutföras under de närmaste åren. Avtalen kommer att innebära att arrendatorn får ett större egenansvar att kunna utveckla verksamheten och anläggningarna i framtiden.

Verksamhetsmål kopplat till god ekonomisk hushållning

Friskvårdsanläggningarna:

Vi vill verka för en långsiktigt god och hållbar folkhälsa för alla.

Fritidsgårdar/ungdomsfrågor:

Vi vill verka för en långsiktigt god och hållbar ungdomsverksamhet.

Idrottsplatser:

Vi vill ha kostnadseffektiva idrottsplatser.

Föreningslivet:

Vi vill verka för ett hållbart, brett och välfungerande föreningsliv.

Friluftsanläggningar:

Vi vill ha välskötta, välbesökta och attraktiva friluftsanläggningar.

Övriga mål och riktlinjer

Inriktningsmål, Fritidsnämnden

Vision:

Verka för en positiv fritid för alla.

Vi skall...

- Stimulera ökade kommunala och föreningsinsatser för det rörliga friluftslivet, för motion, friskvård/folkhälsa, ungdomsfrågor och allmän idrottsverksamhet.
- Verka för en kommunal ekonomi i balans.
- Uppmärksamt följa aktuella miljö-, tillgänglighets-, ungdoms-, jämställdhets- och övriga verk-

samhets frågor.

Effektmål:

- Nöjda och positiva brukare.
- Ett ekonomiskt resultat anpassat efter tilldelad budgetram.
- Att alltid beakta miljö-, tillgänglighets-, ungdoms-, jämställdhets och verksamhetsfrågor i alla beslut.

Inriktningsmål, Fritidskontoret

Vi skall...

- Ge en god information om fritidsförvaltningens serviceinriktade utbud både till allmänhet och till egen personal, marknadsföring.
- Öka samverkan med andra förvaltningar både personal och lokalmässigt.
- Anordna utbildnings och informationsträffar i sådan omfattning att det stimulerar till ökade föreningsinsatser och till ökat nytänkande.

Effektmål:

- Alltid kunna ge våra brukare svar och besked, alternativt en bra hänvisning, på frågor gällande i första hand fritidsförvaltningens verksamhet.
- Genomföra minst två föreningsträffar/informationsträffar med inriktning på ledarförsörjning och föreningsutveckling.

Inriktningsmål, Sim och sporthallar

Vi skall...

- Bibehålla och där så erfordras utöka utbudet och kvalitén vid våra sim och sportanläggningar.
- Vara lyhörd för förslag till verksamhetsförändringar från personal, allmänhet och föreningar.
- Ansvara för simundervisningen i kommunen i samverkan med barn och utbildningsnämnden.

Effektmål:

- Öka antalet nya ” icke fysiskt aktiva” besökare vid våra anläggningar med 5 %.
- Öka antalet uthyrningstimmar i våra sporthallar med 5 %.
- Öka antalet badgäster i våra simhallar med 5 %
- Alla kommunens 9-åringar skall kunna simma.

Inriktningsmål, Småbåtshamnar och gästhamnar

Vi skall...

- Ha väl utbyggda småbåtshamnar och gästhamnsplatser med god service och bra kvalitet med hänsyn till god ekonomisk hushållning.
- Ha en god samverkan med våra båtklubbar och privata initiativtagare för utveckling av småbåtshamnsverksamheten.

Effektmål:

- Att öka antal båtplatser och gästhamnsplatser i den omfattning som efterfrågas.
- Flera initiativtagare till framtagande av nya båtplatser.
- En förbättrad servicenivå vid våra gästhamnar.
- Öka antalet gästnätter i våra gästhamnar.

Inriktningsmål, Friluftsanläggningar, campingplatser, stugor

Vi skall...

- Bibehålla och där så erfordras utöka utbudet och kvaliteten vid våra friluftsanläggningar/områden, campingplatser och stugor.
- Ha en god samverkan med Upplandstiftelsen och med våra arrendatorer.
- Ta fram en åtgärdsplan för hur vi vill utveckla våra smultronställen.

Effektmål:

- Ett ökat antal besökare vid våra friluftsanläggningar/områden, campingplatser stugor och badplatser.
- Färdigställa minst tre smultronställen i kommunen.
- Campingarrendatorerna får ett utökat utvecklingsansvar för sina anläggningar genom nya avtal med fritidsnämnden.

Inriktningsmål, Föreningsstödet

Vi skall...

- Ha en hög prioritet för utökade anslag till ungdom, bredd och folkhälsoinriktad verksamhet.
- Skapa ett bidragssystem som stimulerar till en bred, aktiv och nydanande verksamhet.

Effektmål:

- Bidragsberättigade föreningar skall känna stöd och stimulans i det arbete de bedriver.
- Bidraget till föreningsägda/föreningsdrivna anläggningar ska på nytt förstärkas.
- Arbetet med Guldklubbprojektet ska fortlöpa.
- Ökat antal föreningsaktiviteter.
- Se över bidragssystemet för föreningsstöd för att effektivare kunna styra mot gällande trender.

Inriktningsmål, Idrottsplatser, ishallar

Vi skall...

- Ha en god samverkan med driftsansvariga föreningar.
- Tillhandahålla ändamålsenliga anläggningar med god kvalitet.
- Jobba för en likvärdig driftform på alla idrottsplatser i kommunen.

Effektmål:

- Ett ökat intresse bland våra kommuninnevånare för idrott och friskvård.
- En god fördelning av idrottsplatser i hela kommunen.
- En anläggning ytterligare skall överlätas i föreningsdrift.

Inriktningsmål, Fritidsgårdarna

Vi skall...

- Bedriva fritidsgårdsverksamhet på minst fyra tätorter i kommunen, öppet minst två kvällar/vecka.
- I ändamålsenliga och trivsamma lokaler skapa bra mötesplatser för våra ungdomar.

- ❑ Vara lyhörda för förslag från ungdomar och föräldrar till verksamhetsinnehåll och verksamhetsförändringar i enlighet med ungdomsenkäten Lupp.
- ❑ Samverka med nattvandrarerna, skola, kultur- och socialförvaltning samt externa intressenter som kyrkan, brottsförebyggande rådet, föreningar m.m.

Effektmål:

- ❑ Ungdomarna tillsammans med föräldrar och fritidsledare skall vara engagerade i driften av våra fritidsgårdar.
- ❑ Nattvandrarverksamheten ska samverka med våra fritidsgårdar.

Inriktningsmål, Fritid för funktionshindrade

Vi skall...

- ❑ Vara en inspirationskälla till meningsfull fritid för funktionshindrade.
- ❑ Samverka med våra fritidsgårdar, social-, skola, och kulturförvaltning.

Effektmål:

- ❑ Behålla antalet besökare på Klubb-Frösan och på Café-Vinkelboda och ökat antal aktiviteter på våra övriga anläggningar.
- ❑ Försöka få flera föreningar att erbjuda verksamhet för funktionshindrade.

Verksamhetsförändringar och konsekvenser 2012

Fritidsgårdarna ska vara en basverksamhet i Fritidsnämndens utbud. Fritidsnämndens fokus måste därmed läggas på driften av gårdarna och utveckling av gårdarnas personal och verksamheten tillsammans med ungdomarna själva. En utmaning blir att hitta samverkansmöjligheter för att få en rimlig arbetssituation för de knappa tjänster som finns på gårdarna. Ett utvecklat samarbete mellan gårdarnas personal och andra samverksanspartners (andra förvaltningar, föreningar m.fl.) är viktigt.

De projekt som funnits inom Fritidsnämndens ansvarsområde, Natur & Teknikskolan och Hälsoäventyret samt strategiskt folkhälsoarbete har flyttats till kommunstyrelsen. Fritidsnämndens verksamhet blir i fortsättningen en viktig del när det gäller operativt hälsoarbete och utveckling och nyttjande av våra naturområden och anläggningar.

Verksamheten 2013-2015

Föreningslivet är viktigt för fritidsnämnden både som utförare av ett stort antal meningsfulla fritidsaktiviteter men även som anläggningsskötare av både idrotts och friluftsanläggningar. Fritidsnämnden vill visa sin uppskattning för detta stora tunga samhällsansvar som idag vilar på föreningslivets axlar. Vi vill inte bara återskapa, utan även utveckla det kontantstöd som under flera år försämrats. Driftsformen på de idrottsanläggningar som kommunen själv driver idag kommer att ses över. Likvärdiga driftformer på likvärdiga anläggningar är målet.

Att följa trender när det gäller framför allt barn och ungdomars intressen när det gäller idrott och fritidsakti-

viteter är viktigt för att motverka ökat stillasittande och därmed försämrad hälsa. Att tillsammans med föreningar ta till oss nya verksamhetsformer och försöka skapa möjligheter blir en viktig framtidsfråga.

För att kunna upprätthålla en god skötselnivå på våra många fina friluftsanläggningar, friluftsbad etc. måste fritidsnämnden se över antalet anläggningar. Möjligheten att upprätthålla en kvalitet på ett så stort antal anläggningar som nämnden idag ansvarar för kan ses som näst intill omöjligt i framtiden.

Många av fritidsnämndens anläggningar, simhallar, sporthallar och ishallar är 35 år eller äldre. Vi har framför oss ett stort behov av nyinvesteringar av främst reningsanläggningar på simhallarna och kylkompressorerna på våra ishallar. En översyn av ansvaret när det gäller fastighetsförvaltning och investeringar kommer att göras.

Den fortsatt positiva utvecklingen som sker på våra friskvårdsanläggningar kommer att medföra ett behov av större lokaler och träningsytor. Folkhälsa, och livsstilsförändringar är viktiga ledord för vårt fortsatta utvecklingsarbete på våra friskvårdsanläggningar. Det är av stor vikt att fortsätta det påbörjade utvecklingsarbetet som är till gagn för allt fler människor i vår kommun.

Kvantitet och kvalitet

De nyckeltal vi använder oss av för att bl.a. mäta våra mål är: Antal besökare vid våra olika verksamheter och anläggningar, antal simskoleelever, antal gästnätter i våra gästhamnar, antal fritidsgårdar, antal sammankomster - samlingslokaler, antal deltagare och sammankomster ungdomsverksamhet. Två nya specifika nyckeltal vi önskar kunna arbeta med är antal "nya" fysiskt aktiva besökare på våra friskvårdsanläggningar och simkunnigheten i vår kommun. Verktyg för detta ska arbetas fram. Att kunna sätta kronor och ören på det värdefulla folkhälsoarbetet som fritidsnämnden idag ansvarar för är även det en spännande utmaning att jobba emot.

Investeringar

Renoveringen av Alunda Landbad blir betydligt mera kostsam än vi trott. Tillsammans med Tekniska kontoret och Alunda utvecklingsgrupp jobbar vi intensivt med att hitta en lämplig nivå och prioritering för att göra bästa möjliga för en attraktiv anläggning. Fritidsnämnden prioriterar landbadet eftersom medel funnits avsatta under flera år och skjutits fram av olika orsaker.

Vid vår tre simhallar så finns det ett uppdämt behov av återinvesteringar kring reningsanläggningarna och delar av fastigheterna i övrigt. En simhall blir generellt 50 år gammal, Östhammars kommuns anläggningar närmar sig 40 år samtliga tre. En simhallsutredning är initierad och ska genomföras för att försöka ta fram prioriterings- och beslutsunderlag.

Anläggningen Frösåkersvallen är i stort behov av en ny banbeläggning på löparbanorna. En dialog med Föreningen Östhammar Friidrott angående skötselansvar för anläggningen har startats.

För att kunna utveckla ett smultronställe i Gimoområdet så är muddring av Gimo friluftsbad en viktig framtidsfråga.

Ishallarnas kylanläggningar är även de i behov av nya större investeringar. En analys av möjligheten till energieffektivisering i samband med nya investeringar har initierats.

Verksamhetsombyggnad, Frösåkershallen är en angelägen investering ur många perspektiv. Verksamheten har idag vuxit ur sina egna lokaler. Det finns ett stort behov av större personal- och verksamhetsutrymmen. Det är en mycket viktig fråga inte minst ur ett arbetsmiljöperspektiv. En första kontakt har tagits med barn och utbild-

ningsnämnden med mål att samordna med renoveringen av Frösåkersskolan.

Gästhamnsverksamheten har vuxit kraftigt de sista åren i Öregrunds gästhamn, därmed även behovet av en utökad gästhamnsservice. Renovering, om och tillbyggnad av servicehuset i Öregrunds hamn är därför ett stort investeringsbehov som fritidsnämnden vill påtala. Kostnaden blir dock hög varför möjligheten till privata intressenter kommer att undersökas

Verksamhetsmått	Bokslut 2010	Budget 2011	Budget 2012	Plan 2013	Plan 2014	Plan 2015
Besökare i simhallarna	74 403	89 880	78 123	78 123	78 123	78 123
Simskoleelever	489	500	500	500	500	500
Simkunnighet i %, 9-åringar			100%	100%	100%	100%
Sporthallstimmar, föreningar	5 978	5 691	5 975	5 975	5 975	5 975
Gymkort, antal sålda kort	1 799	1 544	1 800	1 800	1 800	1 800
Gästhamnar, antal gästnätter	6 809	6 300	6 800	6 800	6 800	6 800
Samlingslokaler, sammankomster	3 332	3 000	3 300	3 300	3 300	3 300
Smultronställen i Naturen	1	2	3	4	5	5
LOK stödet, sammankomster	13 230	13 000	13 200	13 200	13 200	13 200
LOK stödet, deltagare	126 719	135 000	135 000	135 000	135 000	135 000
Antal Guldklubbar		5	10	15	20	25
Antal fritidsgårdar	3	3	4	4	4	4

Resultaträkning (tkr)	Bokslut 2010	Budget 2011	Budget 2012	Plan 2013	Plan 2014	Plan 2015
Intäkter (+)	12 575	12 687	12 687	12 687	12 687	12 687
Kostnader (-)	-30 764	-31 656	-30 992	-30 992	-30 992	-30 992
Personalkostnader	-11 378	-12 237	-12 022	-12 022	-12 022	-12 022
Lokalkostnader	-4 648	-5 003	-5 003	-5 003	-5 003	-5 003
Övriga kostnader	-14 738	-14 416	-13 967	-13 967	-13 967	-13 967
Nettokostnader	-18 189	-18 969	-18 305	-18 305	-18 305	-18 305

Verksamhetsplan

Driftbudget (tkr)	Bokslut 2010	Budget 2011	Budget 2012	Plan 2013	Plan 2014	Plan 2015
<i>Verksamhet</i>						
11 Nämnd						
Intäkter	0	0	0	0	0	0
Kostnader	-145	-147	-150	-150	-150	-150
28 Miljö- och hälsoskydd						
Intäkter	354	0	10	10	10	10
Kostnader	-850	-470	-520	-520	-520	-520
31 Allmän fritidsverksamhet						
Intäkter	859	962	962	962	962	962
Kostnader	-5 438	-5 434	-5 285	-5 285	-5 285	-5 285
35 Idrotts- och fritidsanläggningar						
Intäkter	11 201	11 565	11 565	11 565	11 565	11 565
Kostnader	-22 748	-23 619	-23 276	-23 276	-23 276	-23 276
36 Fritidsgårdar						
Intäkter	161	160	160	160	160	160
Kostnader	-1 582	-1 986	-1 771	-1 771	-1 771	-1 771
Nettokostnader	-18 189	-18 969	-18 305	-18 305	-18 305	-18 305
Investeringsbudget, netto (tkr)			Budget 2012	Plan 2013	Plan 2014	Plan 2015
<i>Projekt</i>						
Investeringar			2 000	2 100	2 100	2 100
Summa			2 000	2 100	2 100	2 100

Kulturnämnden

Verksamhetsområde

Drift av ett huvudbibliotek och fyra filialer, uppsökande biblioteksverksamhet och läsfrämjande arbete, kultur för barn och ungdom, kultur inom vård och omsorg, Östhammars Musikvecka, bevaka tillvaratagande av kulturhistoriska byggnader och miljöer, ansvara för kommunens konstinnehav, samverka med föreningsliv och studieförbund, regional och statlig samverka inom kulturområdet.

Omvärldsanalys

Ändamålsenliga lokaler saknas för att kunna erbjuda invånarna i Östhammars kommun ett rikt och brett kulturliv. Bland annat saknas scen för teater.

Kulturnämndens förhoppning är att tillkomsten av ett nytt, modernt och ändamålsenligt huvudbibliotek kommer att tillföra ett rikare utbud av kulturaktiviteter. Även moderniseringen av biografteatern Storbrunn kan komma att ge fler möjligheter till kulturupplevelser.

Utbildningsnivån i kommunen är något lägre än riksgenomsnittet. I dagens samhälle är den enskildes och samhällets konkurrenskraft nära kopplad till kunskap och utbildning. Biblioteken är en del av kunskapens infrastruktur och därför en viktig del av kommunens strategier för uppbyggnad av kompetens.

Enligt Unescos folkbiblioteksmanifest skall folkbiblioteken verka för läskunnighet, information, utbildning och kultur genom att skapa och stärka läsvanor hos barn redan från tidig ålder. Läsfrämjande arbete i samarbete med BVC, förskola och skola ger barn och ungdomar ett rikare språk.

Staten ger sitt fortsatta stöd till projektet "Skapande skola".

För att öka tillgängligheten för alla behöver folkbiblioteken utveckla sina hemsidor och erbjuda nättjänster. Kulturnämnden har deltagit i ett länsövergripande projekt med att skapa en gemensam webb 2.0 som kom i drift i november 2011.

Befolkningen i Östhammars kommun blir allt äldre. Delaktighet i meningsfulla kulturaktiviteter är hälsofrämjande för individen och bidrar till att öka hälsa och välbefinnande. En uppsökande biblioteksservice ökar delaktigheten och livskvaliteten för de personer som av olika skäl inte själva kan ta sig till biblioteket.

Barn och ungdomar har på många sätt en utsatt position i dagens samhälle med högt tempo, höga krav och ökad tillgång till alkohol och droger. Barn och ungdomar har rätt att få en meningsfull fritid med upplevelser och skapande verksamhet som stimulerar kreativitet, samverka och förståelse och som motverkar drogmissbruk och andra negativa trender i samhället.

Verksamhetsmål kopplat till god ekonomisk hushållning

Kulturnämndens fem mål syftar alla till att uppfylla kommunfullmäktiges mål om långsiktigt hållbar utveckling, god ekonomisk hushållning och god kommunal service:

- Främja ett rikt och brett kulturliv.
- Uppfylla målen i biblioteksplanen senast 2015.
- Öka kulturutbudet för barn och ungdom, pensionärer på särskilda boenden och personer inom LSS.
- Stärka bildningsnivån och främja demokratin.
- Skapa attraktiva miljöer för att främja trivsel och god hälsa.

Verksamhetsförändringar och konsekvenser 2012

Enligt budgetförutsättningarna för 2012-2015 ska kulturnämndens rambudget sänkas med 713 tkr år 2012.

Kulturnämnden har i sin budgetberedning kommit fram till att för att uppnå målet med ett rikt och brett kulturliv i kommunen så behöver det ekonomiska stödet till föreningslivet och folkbildningen stärkas inte minskas.

Under 2012 kommer förvaltningen att utsättas för tre pensionsavgångar och en föräldradedighet.

Kulturnämnden har beslutat att för år 2012, genom olika åtgärder, spara 314 tkr samt att anhålla hos Kommunfullmäktige om befrielse från återstående sparkrav. Inför 2013 kommer ca 450 tkr att behöva tillföras nämnden för återbesättning av en bibliotekarie tjänst.

I kommunens biblioteksplan Kunskap och läslust – biblioteksstrategier för Östhammars kommun anges att biblioteket ska vara nära, öppet och tillgängligt. Biblioteken fungerar som en viktig social och kulturell mötesplats i lokalsamhället. Barn, ungdomar och äldre har idag lätt att ta sig till biblioteket. Kulturnämnden vill därför inte lägga ner biblioteksfilialer.

Verksamheten 2013-2015

Nytt huvudbibliotek i Östhammar med utökade öppettider kommer att kräva en utökning av personalstyrkan med en heltidstjänst.

Kulturnämnden vill verka för en ändamålsenlig scen för scenkonst i Östhammars kommun.

Kvantitet och kvalitet

Antal besök/inv, utlån/inv, antal program, antal besökare/program, beläggning MV (dvs. andel sålda biljetter av tillgängliga biljetter). Kvaliteten mäts genom brukarundersökningar.

Investeringar

Inredning till nytt bibliotek i Östhammar, självutlåningsautomater till biblioteken i Österbybruk, Östhammar och Öregrund.

Verksamhetsplan

Verksamhetsmått	Bokslut 2010	Budget 2011	Budget 2012	Plan 2013	Plan 2014	Plan 2015
Antal besökare på biblioteken	144 917	151 500	151 500	151 500	151 500	151 500
Antal besök/invånare	6,8	7,1	7,1	7,1	7,1	7,1
Antal utlån	140 655	149 969	149 969	149 969	149 969	149 969
Antal utlån/invånare	6,6	7,0	7,0	7,0	7,0	7,0
Antal kulturprogram		239	239	239	239	239
Antal besök Östhammars musikvecka	4 650	4 000	4 000	4 000	4 000	4 000
Kundnöjdhet biblioteken	94%	90%	90%	90%	90%	90%
Öppetid biblioteken timmar per vecka	119	119	119	119	119	119

Resultaträkning (tkr)	Bokslut 2010	Budget 2011	Budget 2012	Plan 2013	Plan 2014	Plan 2015
Intäkter (+)	1 339	941	941	941	941	941
Kostnader (-)	-11 125	-10 891	-10 178	-12 678	-12 678	-12 678
Personalkostnader	-5 096	-5 147	-4 927	-4 927	-4 927	-4 927
Lokalkostnader	-1 510	-1 506	-1 506	-4 006	-4 006	-4 006
Övriga kostnader	-4 519	-4 238	-3 745	-3 745	-3 745	-3 745
Nettokostnader	-9 786	-9 950	9 237	-11 737	-11 737	-11 737

Driftbudget (tkr)	Bokslut 2010	Budget 2011	Budget 2012	Plan 2013	Plan 2014	Plan 2015
<i>Verksamhet</i>						
11 Nämnd						
Intäkter	0	0	0	0	0	0
Kostnader	-109	-213	-213	-213	-213	-213
32 Kulturverksamhet						
Intäkter	1 196	843	843	843	843	843
Kostnader	-4 239	-3 868	-3 375	-3 375	-3 375	-3 375
33 Biblioteksverksamhet						
Intäkter	143	98	98	98	98	98
Kostnader	-6 777	-6 810	-6 590	-6 590	-6 590	-6 590
Nettokostnader	-9 786	-9 950	-9 237	-11 737	-11 737	-11 737

Investeringsbudget, netto (tkr)		Budget 2012	Plan 2013	Plan 2014	Plan 2015
<i>Projekt</i>					
Inredning Östhammars bibliotek		3 000			
Inventarier/utrustning bibliotek			500	500	500
Summa		3 000	500	500	500

Tekniska nämnden

Verksamhetsområde

Tekniska kontoret ansvarar för:

- Drift, underhåll och reinvesteringar i kommunens fastigheter.
- Köp, försäljning, arrenden och uthyrning av kommunens fastigheter.
- Drift och underhåll av kommunens gator, gång- och cykelvägar, parker, skog, lekparkar och gatubelysning.
- Trafiksäkerhet på det kommunala vägnätet.
- Genomförande av beslutade investeringsprojekt.
- Inköp och upphandlingar inom förvaltningen.
- Administrativt stöd till förvaltningens verksamheter.
- Bostadsanpassningsbidrag.
- Tillagning och servering av måltider inom förskolan, skolan och äldreomsorgen.
- Städning av verksamhetslokaler.

Omvärldsanalys

De senaste årens kraftiga fluktuationer i el- och oljepriiset leder till ett fortsatt behov av energikonvertering mot biobränsle och värmepumpar. Livsmedelspriserna ökar i snabbare takt, jämfört mot konsumentprisindex, p.g.a. strukturella förändringar i den globala ekonomin. Ett beslut om slutförvar för använt kärnbränsle i Forsmark kan medföra bl.a. ökat behov av byggbar mark och ökad efterfrågan på bostäder.

Verksamhetsmål kopplat till god ekonomisk hushållning

- Vi skall bedriva en kostnadseffektiv fastighetsförvaltning.
- Vi skall bedriva en kostnadseffektiv förvaltning av kommunens gator, gång- och cykelvägar, parker, skog, lekplatser och gatubelysning.
- Vi skall tillhandahålla ändamålsriktiga lokaler som väl tillgodoser verksamheternas behov.

Övriga mål och riktlinjer

Verksamhetsmål kopplade till kommunfullmäktiges mål God kommunal service

- Vi skall tillhandahålla gator, vägar, gång- och cykelvägar som har en rimligt god framkomlighet och är säkra såväl på sommaren som på vintern.
- Vi skall se till att tillgängligheten är god i offentliga miljöer och på allmänna platser.
- Vi skall tillhandahålla rena lokaler.

Verksamhetsmål kopplade till kommunfullmäktiges mål Långsiktig hållbar utveckling

- Vi skall ha fastigheter med god energihushållning med ekologiskt uthålliga energislag.
- Vi skall aktivt bidra till att skapa och behålla attraktiva boendemiljöer med tillgång till parker, lek-

platser, grönytor och tätortsnära skog.

- Vi skall bedriva en måltidsverksamhet som väl tillgodoser behovet av bra ekologisk näringsriktig kost till förskolor, skolor och äldre.

Verksamhetsförändringar och konsekvenser 2012

Förvaltningens budgetram kommer ej att räknas upp inför 2012 vilket innebär att all befintlig verksamhet måste effektiviseras för att kompensera kostnadsökningar. Arbetet med energikonvertering i våra fastigheter fortsätter. Oljeberoendet har minskat kraftigt sedan arbetet påbörjades. Arbetet med att implementera ett driftövervakningssystem för att på så vis kunna optimera energiåtgången pågår. Arbetet med att avyttra eller finna alternativa användningsområden för ej nyttjade lokaler fortsätter. Ett reglemente för internhyror är antaget och kommer att tas i bruk. Ökande livsmedelspriser och beslut att öka andelen ekologiska livsmedel kommer att ställa betydande effektiviseringskrav på måltidsverksamheten.

Verksamheten 2013-2015

Fortsatt energikonvertering och förbrukningsoptimering. Det planerade underhållet av gator, gång- och cykelvägar, lekparkar och parker är inte tillräckligt och en budgetförstärkning behövs för att nå en på lång sikt önskvärd underhållsnivå. Arbetet med att säkra att det finns tomtmark till försäljning i och kring kommunens tätorter måste intensifieras särskilt med hänsyn till ett eventuellt slutförvar för använt kärnbränsle i Forsmark och öppnandet av gruvan i Dannemora.

Kvantitet och kvalitet

Kommunens fastighetsbestånd skall förvaltas på ett kostnadseffektivt sätt. Lokalvärden skall följa Socialstyrelsens normer och rekommendationer. Måltidsenheten skall leverera näringsriktiga måltider som följer SLV: s kostrekommendationer. Snöröjning utföres när snötäckret har en tjocklek om minst 5 cm. Rabatter och planteringar skall skötas så att de ser trevliga ut och bidrar till god utemiljö.

Investeringar

Frösåkersskolan och Österbyskolan skall renoveras och anpassas för årskurs F-9. Ombyggnadsarbeten på Österbyskolan beräknas starta under hösten 2012. Exploatering av nya bostadsområden i Öregrund och Österbybruk kommer att genomföras. Entreprenör skall upphandlas för byggnation och förvaltning av nytt särskilt boende i Östhammar. Ventilationen i kommunhuset skall åtgärdas. Edsskolan kommer att anslutas till närvärmenätet och skolans uppvärmning kommer därigenom att komma ifrån vattenburen värme istället för ifrån direkt el. Bruksgymnasiets tak är i behov av åtgärder.

Verksamhetsplan

Resultaträkning (tkr)	Bokslut 2010	Budget 2011	Budget 2012	Plan 2013	Plan 2014	Plan 2015
Intäkter (+)	191 789	191 144	-192 467	-192 467	-192 467	-192 467
Kostnader (-)	-253 295	-246 738	247 901	247 901	247 901	247 901
Personalkostnader	-53 396	-52 268	51 751	51 751	51 751	51 751
Lokalkostnader	-41 373	-37 695	31 779	31 779	31 779	31 779
Övriga kostnader	-158 526	-156 775	164 371	164 371	164 371	164 371
Nettokostnader	-61 506	-55 594	-55 434	-55 434	-55 434	-55 434

Driftbudget (tkr)	Bokslut 2010	Budget 2011	Budget 2012	Plan 2013	Plan 2014	Plan 2015
<i>Verksamhet</i>						
11 Politisk verksamhet						
Intäkter	0	0	0	0	0	0
Kostnader	-207	-295	-292	-292	-292	-292
21 Fysisk, teknisk planering						
Intäkter	3 849	2 906	2 289	2 289	2 289	2 289
Kostnader	-14 042	-15 273	-13 724	-13 724	-13 724	-13 724
25 Gator o vägar						
Intäkter	658	231	100	100	100	100
Kostnader	-22 241	-17 361	-19 079	-19 079	-19 079	-19 079
27 Parker						
Intäkter	0	0	0	0	0	0
Kostnader	-3 620	-3 797	-4 560	-4 560	-4 560	-4 560
51 Vård och omsorg enl SoL						
Intäkter	19	0	0	0	0	0
Kostnader	-2 664	-3 000	-3 000	-3 000	-3 000	-3 000
71 Näringsliv och bostäder						
Intäkter	11 479	8 690	8 544	8 544	8 544	8 544
Kostnader	-13 839	-12 663	-12 305	-12 305	-12 305	-12 305
81 Lokaler						
Intäkter	175 783	179 317	181 534	181 534	181 534	181 534
Kostnader	-196 682	-194 348	-194 941	-194 941	-194 941	-194 941
Nettokostnader	-55 506	-55 594	-55 434	-55 434	-55 434	-55 434

Investeringsbudget, netto (tkr)	Budget 2012	Plan 2013	Plan 2014	Plan 2015
<i>Projekt</i>				
Skolombyggnation	4 000	40 000	80 000	40 000
Exploatering bostadsomåden	3 000	3 000	3 000	3 000
Exploatering industriområden	1 000	1 000	1 000	1 000
Övriga investeringsram	25 000	25 000	25 000	25 000
Summa	33 000	69 000	109 000	69 000

Tekniska nämnden VA-verksamheten

Verksamhetsområde

Ansvara för kommunens allmänna VA-anläggningar inom fastställt verksamhetsområde och där tillgodose behovet av vattenförsörjning och omhändertagande av avloppsvatten.

Omvärldsanalys

VA-standarden i kust- och omvandlingsområden uppfyller sällan dagens krav och kräver därför åtgärder i någon form. För att möta upp kravet i dessa områden, samt behovet av nya bostäder, kommer verksamhetsområdet för VA att behöva utökas.

Vattendirektivet och dess mål att uppnå god vattenstatus kan medföra ökade krav på våra reningsverk. Detta tillsammans med de miljökvalitetsnormer (MKN) för distriktets grundvatten som fastställts kan medföra betydande kostnadsökningar för VA-verksamheten.

Verksamhetsmål kopplat till god ekonomisk hushållning

- Vi skall bedriva en kostnadseffektiv VA-verksamhet med hög servicenivå.
- Verksamhetsområdet för VA skall utökas när det är miljömässigt motiverat och ekonomiskt försvarbart.
- Vi skall tillhandahålla dricksvatten av god kvalitet och med hög leveranssäkerhet.
- Vårt avloppsvatten skall hanteras på ett ur ekonomisk och miljömässig synvinkel optimalt sätt.

Övriga mål och riktlinjer

- En långsiktig strategi för hantering av vatten och avlopp är under framtagande och kommer att ligga till grund för operativa och strategiska beslut i framtiden.
- Den ökade belastningen på våra reningsverk, som den ökade användningen av matfett/-olja medför, måste begränsas med hjälp av bl.a. krav på installation av fettavskiljare samt möjligheter till insamling av matolja.

Verksamhetsförändringar och konsekvenser 2012

Brukningsavgifterna kommer att behöva höjas under 2012 för att få ekonomisk balans. Höjningens storlek kommer att beräknas under budgetarbetet inför 2012. Den pågående detaljplanläggningen av ett antal nya bostadsområden kommer att innebära betydande kostnader för utbyggnad av VA-ledningar. Genom driftoptimering

av våra reningsverk kan vi än så länge möta den ökade belastningen en ökad anslutning till VA-nätet innebär.

Verksamheten 2013-2015

En ytterligare höjning av brukningsavgifterna kommer att bli nödvändig för att få ekonomisk balans när tidigare överskott har balanserats.

Den pågående detaljplanläggningen av ett antal nya bostadsområden kommer att innebära betydande kostnader för utbyggnad av VA-ledningar. Driftoptimering av våra reningsverk kan endast möta en del av den ökade belastningen en ökad anslutning till VA-nätet innebär. På sikt kommer det dock troligtvis även att medföra kostnader för kapacitetsökning i vissa reningsverk.

Kvantitet och kvalitet

Det dricksvatten som levereras ska uppfylla kvalitetskraven i Livsmedelsverkets föreskrifter. Leveranssäkerheten ska vara god vilket bland annat innebär leverans av tillräcklig vattenmängd med minimalt antal driftavbrott.

Utsläppen från våra reningsverk ska uppfylla de villkorskrav som meddelats i verksamheternas tillstånd. Underhåll av vårt ledningsnät ska ske på ett sätt som medför att dess status inte försämras.

Investeringar

En utökning av verksamhetsområdet vid Gräso kyrktrakt kommer att medföra en utbyggnad av VA-nätet under 2011-2012. Ytterligare planlagda områden som kommer att medföra en utbyggnad av VA-nätet är Kavaröbro i Öregrund samt Klockarbacken i Österbybruk.

Saneringar av ledningsnätet bör utökas för att dess status ska förbättras.

Förbättring av slamhanteringen i Alunda, Gimo och Östhammar är också planerade.

Råvattenkvalitet vid råvattentäkt Kyrkholmen medför problem både i brunnen, råvattenledningarna samt i beredningsprocessen vid vattenverket i Österbybruk. Vissa steg i beredningsprocessen har dessutom begränsad återstående livslängd och är snart i behov av renovering/nyinstallation. En ny vattentäkt med bättre råvattenkvalitet skulle kunna medföra minskade driftproblem samt en enklare och stabilare beredningsprocess i vattenverket. Utredning har påbörjats för att säkerställa vattenförsörjningen både på kort och på lång sikt.

Resultatbudget

Mkr	Redov.	Budget	Budget	Plan	Plan	Plan
	2010	2011	2012	2013	2014	2015
Verksamhetens intäkter	25,8	29,4	29,6	31,3	32,8	33,3
Verksamhetens kostnader	-23,3	-23,5	-20,6	-20,8	-21,1	-21,6
Avskrivningar	-4,6	-5,3	-5,9	-6,7	-7,1	-7,1
Verksamhetens nettokostnader	-2,0	0,6	3,1	3,8	4,6	4,6
Ränteutäkter och liknande resultatposter	0,1	0,0	0,0	0,0	0,0	0,0
Räntekostnader och liknande resultatposter	-2,8	-3,4	-3,7	-4,3	-4,6	-4,6
Resultat före extraordinära poster	-4,8	-2,8	-0,6	-0,5	0,0	0,0
Extraordinära intäkter	0,0	0,0	0,0	0,0	0,0	0,0
Extraordinära kostnader	0,0	0,0	0,0	0,0	0,0	0,0
Årets resultat	-4,8	-2,8	-0,6	-0,5	0,0	0,0

Balansbudget

Mkr	Redov	Budget	Budget	Plan	Plan	Plan
	2010	2011	2012	2013	2014	2015
TILLGÅNGAR						
Anläggningstillgångar						
Materiella anläggningstillgångar	74,7	109,6	127,7	136,0	142,9	155,8
Summa anläggningstillgångar	74,7	109,6	127,7	136,0	142,9	155,8
SUMMA TILLGÅNGAR	74,7	109,6	127,7	136,0	142,9	155,8
EGET KAPITAL OCH SKULDER						
Balanserad vinst - avräkningskonto	9,4	4,6	1,8	1,2	0,7	0,7
Årets resultat	-4,8	-2,8	-0,6	-0,5	0,0	0,0
SUMMA EGET KAPITAL	4,6	1,8	1,2	0,7	0,7	0,7
Skuld Östhammars kommun	69,5	107,1	125,8	134,6	141,5	154,4
Summa långfristiga skulder	69,5	107,1	125,8	134,6	141,5	154,4
Upplupna kostnader och förutbetalda intäkter	0,7	0,7	0,7	0,7	0,7	0,7
Summa kortfristiga skulder	0,7	0,7	0,7	0,7	0,7	0,7
SUMMA SKULDER	70,2	107,8	126,5	135,3	142,2	155,1
SUMMA EGET KAPITAL OCH SKULDER	74,7	109,6	127,7	136,0	142,9	155,8

Investeringsbudget, netto (tkr)

	Budget	Plan	Plan	Plan
	2012	2013	2014	2015
<i>Projekt</i>				
Övriga investeringar	24 000	15 000	14 000	20 000
Summa	24 000	15 000	14 000	20 000

Tekniska nämnden Renhållnings verksamheten

Verksamhetsområde

Renhållningen ansvarar för hämtning av hushållsavfall för extern slamtömning samt för återvinningscentralerna i Östhammars kommun.

Omvärldsanalys

Ökande energi- och bränslepriser ger högre transportkostnader. Inom renhållningsverksamheten beslutas successivt om nya lagar och förordningar som stimulerar och tvingar till sortering av avfall för återanvändning och återvinning. Nya skatter och avgifter kan komma att påverka ekonomin.

Verksamhetsmål kopplat till god ekonomisk hushållning

- Vi skall bedriva en kostnadseffektiv renhållningsverksamhet som ger en god service.
- Vi skall verka för att avfallsmängderna minskar.
- Vi skall se till att avfallet omhändertas på ett ändamålsenligt och miljömässigt bra sätt.

Övriga mål och riktlinjer

Hämtning av hushållsavfall och slam skall ske enligt gällande hämtningsplan. Servicen på återvinningscentralerna skall vara god och präglas av en hjälpsam attityd. Avfallet skall sorteras i olika fraktioner.

Verksamhetsförändringar och konsekvenser 2012

Återvinningscentralen i Östhammar är under nybyggnad och kommer att tas i bruk under hösten 2011. Driften av återvinningscentralerna i Östhammar och i Öregrund kommer att läggas ut på entreprenad. Förslag till ny avfallsplan och ny renhållningsordning har tagits fram och är under antagande. Nya avtal för insamling av hushållsavfall och slam har handlats upp och kommer att träda i kraft 1 jan 2012. Avtal för transport av avfall från ÅVC till Vaddika och transport från Vaddika till värmeverket i Uppsala kommer att handlas upp under hösten 2011 och träda i kraft 1 januari 2012. Under 2011 utreds möjligheten i att samla in matavfall för central behandling.

Verksamheten 2013-2015

Inriktningen på arbetet kommer att följa ny renhållningsordning och avfallsplan.

Kvantitet och kvalitet

Renhållningsverksamheten utföres enligt gällande avtal och kommande renhållningsordning.

Resultatbudget

	Redov.	Budget	Budget	Plan	Plan	Plan
Mkr	2010	2011	2012	2013	2014	2015
Verksamhetens intäkter	27,7	27,6	28,1	28,1	28,1	28,1
Verksamhetens kostnader	-27,1	-27,0	-29,8	-29,8	-29,8	-29,8
Avskrivningar	-1,6	-1,8	-1,8	-1,8	-1,8	-1,8
Verksamhetens nettokostnader	-1,0	-1,2	-3,5	-3,5	-3,5	-3,5
Ränteintäkter och liknande resultatposter	0,0	0,0	0,0	0,0	0,0	0,0
Räntekostnader och liknande resultatposter	-0,6	-0,8	-0,8	-0,8	-0,8	-0,8
Resultat före extraordinära poster	-1,6	-2,0	-4,3	-4,3	-4,3	-4,3
Extraordinära intäkter	0,0	0,0	0,0	0,0	0,0	0,0
Extraordinära kostnader	0,0	0,0	0,0	0,0	0,0	0,0
Årets resultat	-1,6	-2,0	-4,3	-4,3	-4,3	-4,3

Balansbudget

Mkr	Redov. 2010	Budget 2011	Budget 2012	Plan 2013	Plan 2014	Plan 2015
TILLGÅNGAR						
Anläggningstillgångar						
Materiella anläggningstillgångar	14,1	15,7	14,9	14,1	13,3	12,5
Summa anläggningstillgångar	14,1	15,7	14,9	14,1	13,3	12,5
Upplupna intäkter	0,8	0,5	0,5	0,5	0,5	0,5
Summa omsättningstillgångar	0,8	0,5	0,5	0,5	0,5	0,5
Fordran Östhammars kommun	4,6	3,4	0,4	0,0	0,0	0,0
Summa långfristiga fordringar	4,6	3,4	0,4	0,0	0,0	0,0
SUMMA TILLGÅNGAR	19,5	19,6	15,8	14,6	13,8	13,0
EGET KAPITAL, AVSÄTTNINGAR OCH SKULDER						
Balanserad vinst - avräkningskonto	16,3	16,3	14,3	10,0	5,7	1,4
Årets resultat	-1,6	-2,0	-4,3	-4,3	-4,3	-4,3
SUMMA EGET KAPITAL	14,7	14,3	10,0	5,7	1,4	-2,9
Upplupna kostn o förutbet intäkter	0,5	0,5	0,5	0,5	0,5	0,5
Summa kortfristiga skulder	0,5	0,5	0,5	0,5	0,5	0,5
Skuld Östhammars kommun	0,0	0,0	0,0	2,6	5,6	8,6
Summa långfristiga skulder	0,0	0,0	0,0	2,6	5,6	8,6
Avsättning deponi	4,3	4,8	5,3	5,8	6,3	6,8
Summa skulder och avsättningar	4,8	5,3	5,8	8,9	12,4	15,9
SUMMA EGET KAPITAL, AVSÄTTNINGAR OCH SKULDER	19,5	19,6	15,8	14,6	13,8	13,0

Investeringsbudget, netto (tkr)

	Budget 2012	Plan 2013	Plan 2014	Plan 2015
<i>Projekt</i>				
Övrig investeringsram	1 000	1 000	1 000	1 000
Summa	1 000	1 000	1 000	1 000

Barn- och utbildningsnämnden

Verksamhetsområde

Barn- och utbildningsnämnden ansvarar för verksamheten i förskola, öppen förskola, fritidshem, pedagogisk omsorg, förskoleklass, grundskola, gymnasieskola, särskola och kommunal kulturskola. Organisationen består av 11 förskolor, 14 grundskolor inkl fritidshem samt två gymnasieskolor. Särskolan och kulturskolan är integrerade i grundskolans lokaler (Skollagen 1 kap 1 § och 25 kap 1-2 §§).

Barn som är bosatta i Sverige och som stadigvarande vistas i kommunen ska från och med 1 års ålder erbjudas förskola, fritidshem eller annan pedagogisk verksamhet i den omfattning det behövs med hänsyn till föräldrarnas förvärsarbete, studier eller barnets egna behov (Skollagen 8 kap 5 §). Verksamheterna kan också anordnas av enskilda (Skollagen 2 kap 5 §).

Alla barn och elever skall oberoende av geografiskt hemvist, sociala och ekonomiska förhållanden, ha lika tillgång till utbildning i skolväsendet. Utbildningen skall inom varje skolform vara likvärdig, varhelst den anordnas i landet (Skollagen 2 kap 8-9 §§).

Utbildningen i skolväsendet syftar till att barn och elever ska inhämta kunskaper och värden. Den ska främja alla barns och elevers utveckling och lärande samt en livslång lust att lära. Utbildningen syftar också till att i samarbete med hemmen, främja barns och elevers allsidiga personliga utveckling till aktiva, kreativa, kompetenta och ansvars-kännande individer och samhällsmedborgare. I utbildningen skall hänsyn tas till olika elevers behov. Barn och elever ska ges stöd och stimulans så att de utvecklas så långt som möjligt (Skollagen 1 kap 4 §).

Utbildningen skall utformas i överensstämmelse med grundläggande demokratiska värderingar och de mänskliga rättigheterna som människolivets okränkbarhet, individens frihet och integritet, alla människors lika värde, jämställdhet samt solidaritet mellan människor. Var och en som verkar inom utbildningen skall främja de mänskliga rättigheterna och aktivt motverka alla former av kränkande behandling. Utbildningen skall vila på vetenskaplig grund och beprövad erfarenhet (Skollagen 1 kap 5 §).

Omvärldsanalys

De mest framträdande omvärldsfaktorerna som styr barn- och utbildningsförvaltningens verksamhet är skollagen, de kommunala målen, kommunens infrastruktur samt barn- och elevunderlaget. Förvaltningen har ca 700 anställda. Inom en femårsperiod beräknas 163 personer gå i pension, varav mer än hälften är pedagogisk personal. Läget i landets övriga kommuner beskrivs som likartat, vilket leder till ökad konkurrens om lärarpersonal och därmed sammanhängande rekryteringsproblem.

Ny skollag

En ny skollag gäller fr.o.m. 1 juli 2011. Genomgående principer i lagen handlar om kunskap, valfrihet och trygghet. Några grundläggande förändringar är enhetliga regler oberoende av skolform och typ av huvudman, förskolan är en egen skolform, rätten till särskilt stöd stärks och kravet på kommunal skolplan och kvalitetsredovisning avskaffas.

Förtydligad läroplan för förskolan

Förskolan ska i högre utsträckning ge tidig pedagogisk stimulans för barns språkliga och matematiska utveckling. Målen förtydligas för arbetet med att stimulera barnens intresse för naturvetenskap och teknik. Den stora betydelse som lek och skapande har för barns utveckling har gjort att även dessa mål har kompletterats och lyfts fram. Förskolans förstärkta pedagogiska uppdrag kräver att förskollärarna ges ett särskilt ansvar för det pedagogiska arbetet.

Läroplan för grundskolan 2011 (Igr 11) – höjd kvalitet i utbildningen och ökade kunskaper hos eleverna

Den nya läro- och kursplanen träder i kraft höstterminen 2011. Implementeringsprocessen startade hösten 2010. Det är en tydlig statlig styrning av processens genomförande. Kostnaderna får varje kommun till största delen stå för själva.

Syftet med reformen är att förtydliga skolans kunskapsuppdrag. Tydligare kursplaner främjar en likvärdig utbildning och rättvis bedömning, samt ger ett ökat stöd för skolans uppföljning och bedömning av kunskaper och färdigheter hos elever. Kursplanerna beskriver syftet med ämnet, mål för undervisningen, ämnens centrala innehåll samt grund för bedömning. Tydliga kunskapskrav anges för åk tre, sex och nio. Kunskapskraven för årskurs sex och nio är skrivna utifrån en ny, sexgradig betygsskala. Från och med höstterminen 2012 ska betyg ges fr.o.m. årskurs 6.

Skolinspektion

Av Skolinspektionens rapport efter tillsynen våren 2011 framgår följande bristområden på kommunnivå när det gäller kunskaper. Kommunen måste se till att alla elever och studerande har möjlighet att uppnå målen, att alla lärare har utbildning för den undervisning de bedriver, samt att resultaten analyseras bättre för att vidta åtgärder som leder till högre måluppfyllelse.

Lärarlegitimation

För lärare i förskola, grundskola och gymnasium krävs det fr.o.m. 1 juli 2012 en legitimation som visar skolform, stadium och ämnen som han/hon är behörig i för att få en fast anställning. Barn- och utbildningsförvaltningen har genomfört en kompetenskartläggning av nu

verksamma lärares behörighetsstatus. För att säkerställa tillgången på lärare med rätt behörighet kommer det att krävas omfattande utbildningsinsatser de närmaste fyra åren. Från 2015 kan endast legitimerade lärare inneha fast anställning.

Läraryftet 2

Statens satsning på läraryftet fortsätter med inriktning på behörighetsgivande kurser som ska leda till legitimation, alternativt en bredare behörighet för redan legitimerade. Fler personer än i dagsläget bör erbjudas denna vidareutbildning, bl.a. med tanke på de stora pensionsavgångarna de närmaste åren. Det medför ökade kostnader för kommunen.

GY 11 - gymnasierreform med nya program och valmöjligheter

Den nya gymnasieskolan startar höstterminen 2011. Den omfattar 18 nationella program med 60 olika inriktningar. Genom att det finns fler nationella inriktningar att välja ökar likvärdigheten över landet. För den skola som vill ha en lokal variant finns möjligheten att ansöka hos Skolverket om en s.k. särskild variant inom ett nationellt program. Detta gäller också för riksrekryterande utbildningar.

Bruksgymnasiet

Skolungdomarna i gymnasieålder fortsätter att minska till antal. Årskullarna är om några år nere på en nivå av 200 elever. Det betyder en stor minskning om kommunens ungdomar fortsätter att söka sig till andra kommuner i lika stor omfattning som i dagsläget, dvs. det blir en halvering av elevantalet på Bruksgymnasiet. Antalet program som kan erbjudas kommer att minska, vilket medför att kostnaden för interkommunal ersättning ökar. Större krav ställs på samverkan mellan kommunens gymnasieskolor för att ge våra ungdomar attraktiva utbildningsalternativ i vår egen kommun. Samverkan planeras med Forsmarks skola för en omstart av teknikprogrammet till ht 2012.

Forsmarks skola

Forsmarks skola är en kommunal gymnasieskola som drivs av Forsmarks Kraftgrupp AB. Intagning sker fr.o.m. gymnasiet år 2. Utifrån Gy 11 erbjuds en utbildning med inriktning energi inom det naturvetenskapliga programmet. Skolan kommer att ansöka om att få starta ett kompletterande fjärde år fr.o.m. hösten 2012, vilket leder till ökad anställbarhet för eleverna. Samverkan planeras med Bruksgymnasiet för en omstart av teknikprogrammet till ht 2012.

Teknik och energicollege

En regional styrgrupp har bildats för att ansöka om certifiering av ett Teknik- och Energicollege i samverkan mellan Östhammar, Tierp och Uppsala. Målet är att skapa en plattform för samverkan mellan företag, gymnasieskola, vuxenutbildning (KY) högsolor och universitet för att locka ungdomar till utbildningsområdet samt tillgodose industri- och energisektorns behov av arbetskraft. Första intagning av elever beräknas kunna ske till hösten 2012.

Vård- och omsorgscollege

Ett lokalt Vård- och Omsorgscollege har startat i samarbete med Östhammars kommun, Uppsala läns landsting samt företrädare för arbetslivet. Syftet är att möta det växande behovet av kvalificerad vård och omsorg bland kommunens invånare och trygga de framtida rekryteringsbehoven av kvalificerad arbetskraft inom vårdsektorn. Utbildningsanordnare och arbetsgivare utvecklar samarbetsformer för att kunna erbjuda praktikplatser av god kvalitet samt skapa en framtida rekryteringsbas av arbetstagare med relevanta kunskaper och färdigheter.

Verksamhetsmål kopplat till god ekonomisk hushållning

Kommunens ambitioner avseende barn- och utbildningsverksamheten anges genom utvecklingsmål och budget.

- Vi vill erbjuda alla barn och ungdomar en komplett barnomsorg och utbildningslinje med förskola, grundskola och gymnasium.
- Barn- och utbildningsnämndens verksamhetsområde ska vara en attraktiv arbetsplats.
- Elevens bästa i fokus.
- Alla barn och ungdomar ska få möjlighet att, i en god arbetsmiljö, utvecklas till goda samhällsmedborgare.
- Vi ska vara en framgångsrik skolkommun med höga kunskapsresultat – topp 100.

Övriga mål och riktlinjer

Verksamheten i förskola och skola styrs av staten med skollag, skolförordningar och läroplaner för förskolan, för det obligatoriska skolväsendet, förskoleklassen och fritidshemmet samt för de frivilliga skolformerna. Skollagen är gemensam för alla verksamheter. De nationella kursplanerna för skolan beskriver vilka mål eleverna skall nå. Allmänna råd och Riktlinjer utfärdas av Skolverket.

Kommunens styrinstrument är verksamhetsplanen som visar hur kommunens skolväsende skall gestaltas och utvecklas. Verksamhetsplanen innehåller följande utvecklingsmål:

Elevens ansvar och inflytande

Enligt lgr 11:

Skolan skall sträva efter att varje elev

- tar ett personligt ansvar för sina studier och sin arbetsmiljö,
- successivt utövar ett allt större inflytande över sin utbildning och det inre arbetet i skolan,
- har kunskap om demokratins principer och utvecklar sin förmåga att arbeta i demokratiska former.

Alla elever ska känna delaktighet i sitt lärande

Uppföljning sker i form av Brukarenkäter som genomförs varje år, samt enheternas kvalitetsredovisning. Av

redovisningen 2011 framgår att mer än tre fjärdedelar av eleverna upplever att de får vara med och påverka arbetet i skolan, utom i åk 8 där ca två tredjedelar känner att de kan göra detta.

Normer och värden

Enligt lgr 11:

Skolan skall sträva efter att varje elev

- utvecklar sin förmåga att göra och uttrycka medvetna etiska ställningstaganden grundade på kunskaper och personliga erfarenheter,
- respekterar andra människors egenvärde,
- tar avstånd från att människor utsätts för förtryck och kränkande behandling samt medverkar till att bistå andra människor,
- kan leva sig in i och förstå andra människors situation och utvecklar en vilja att handla också med deras bästa för ögonen.

Ingen elev ska uppleva sig kränkt

Uppföljning sker i form av Brukarenkäten samt enheternas kvalitetsredovisningar. Redovisningen 2011 visar att minst två tredjedelar av eleverna i åk 5, åk 8 och åk 2 på Bruksgymnasiet aldrig blivit kränkta under föregående läsår. Kränkningar förefaller vanligast i åk 8. Skolinspektionsrapporten visar att arbetet med att förbygga kränkande behandling behöver förtydligas i likabehandlingsplanerna.

Kunskaper och bedömning

Alla elever ska vid utgången av årskurs två vara läskunniga enligt framtaget schema.

Uppföljning och analys sker i verksamheten efter det att resultatet sammanställts på barn- och utbildningskontoret. Redovisning sker därefter till nämnden på sammanträdet i september varje år. År 2011 uppnådde 98 % av eleverna för åldersgruppen adekvat läskunnighetsnivå.

Alla elever ska nå målen i grundskolans alla ämnen.

Enligt resultatredovisningen för år 2011 uppnådde 75 % av eleverna minst godkänt i alla ämnen. Skolinspektionen påpekar att detta är en anmärkningsvärt liten del, eftersom kravet är att samtliga elever ska ges möjlighet att nå lägsta målnivån i alla ämnen.

Delmål:

Minst 85 % av eleverna ska nå målen i grundskolans alla ämnen under mandatperioden.

Minska traditionella könsmonster, samt motverka skillnaderna i resultat mellan pojkar och flickor

Skolinspektionen konstaterade vid sin tillsyn att arbetet i förskolorna inte tillräckligt motverkar traditionella könsmonster, samt att skillnaden i kunskapsresultat mellan pojkar och flickor är stora.

Uppföljning och analys sker löpande i det systematiska kvalitetsarbetet.

Verksamhetsförändringar och konsekvenser 2012

Skolorganisationsbeslutet

Kommunledningen tog 2010 ett inriktningsbeslut om en förändrad skolorganisation i ett långsiktigt perspektiv (t o m år 2022). Barn- och utbildningsnämnden har enligt uppdrag verkställt den första delen av förändringen genom att besluta om att Ekeby, Snesslinge och Gräsö skolor har verksamhet omfattande grundskola F-3, fritidshem och i vissa fall även förskola fr.o.m. läsåret 2011/-12.

Skolledningsorganisationen

Ledningsorganisationen på alla nivåer (förvaltning, skolområden och enheter) skall anpassas till minskande barnantal, samt till en skolorganisation med färre enheter.

Förskolan

- En fortsatt satsning på ökad bemanning planeras, ambitionen är att sänka nyckeltalen från 6,1 till 5,7 barn per heltidstjänst under 2012. Behoven av barnomsorg synes öka ytterligare vilket inte kan tillgodoses inom givna budgetramar om denna satsning ska ge effekt.
- Lokalbehoven p.g.a. ökat platsbehov är fortsatt stora vilket betyder att de extra avdelningarna i Östhammar, Österbybruk och Alunda behöver permanentas och i vissa fall kompletteras med fler temporära lösningar.

Grundskolan

- En förprojektering för upprustningen av Österbyskolan och Frösäkersskolan inleds. Ombyggnaden av Österbyskolan beräknas kunna starta före sommaren 2012.
- Implementeringen av de nya läro- och kursplanerna fortsätter.
- Konsekvenserna av beslutet om lärarlegitimation utreds vidare och åtgärdas för att säkerställa att ämnesbehörigheten överensstämmer med den undervisning som bedrivs. Utökade möjligheter för lärare att bredda sin ämneskompetens utreds.

Gymnasieskolan

- Programutbudet vid Bruksgymnasiet krymper ytterligare lå 2011/-12 p.g.a. minskande elevkullar och ökad konkurrens från andra gymnasieskolor. Med färre elever och fler överytor i lokalerna ökar kostnaderna för interkommunala ersättningar lavinartat under den närmaste fyraårsperioden. Kompletterande verksamheter som kan tänkas inrymmas i lokalerna behöver utredas och verkställas snarast för att minska kostnaderna.
- Teknikcollege startas troligtvis hösten 2012, vilket innebär utvidgat samarbete mellan gymnasieskolorna i Östhammar, Tierp och Uppsala inom i första hand programmen för teknik, industriteknik, el och energi.

- Vuxenutbildningens och Bruksgymnasiets organisation och ledning utreds för att åstadkomma bästa möjliga samordning och kvalitetsförbättringar.
- Beredskapen att ta emot ensamkommande flyktingbarn förbättras genom att erbjuda eleverna språkintrouktion, samt utvidga undervisningen i modersmål och svenska som andra språk.

Övrigt

- Utemiljöerna i förskolor och skolor behöver rustas upp till en acceptabel nivå. Tekniska nämnden och barn- och utbildningsnämnden samverkar om uppdraget.
- Alternativ skolbarnsomsorg utreds för att ge utrymme för ett effektivare resursutnyttjande.

Ekonomiska förändringar

De kostnadsökningar som ska rymmas inom given ram medför ett effektiviseringskrav på ca 7 miljoner kronor. Löneökningar utöver 1,5 % samt behörighetsgivande utbildning av personal riskerar att ställa ytterligare effektiviseringskrav på verksamheten. Detta urholkar möjligheterna att uppfylla skolinspektionens krav på förbättringar inom alla verksamheter.

Verksamheten 2013-2015

På grund av förändringar i barn- och elevantal kommer lokalbehoven även fortsättningsvis att behöva prövas under hela perioden. Österbyskolan beräknas vara färdigupprustad vid årsskiftet 2013/-14 och lämpligen kunna ta emot alla elever från Morkarla och Films skolor höstterminen 2014. Dessa lokaler kan då avvecklas. Frösåkersskolans ombyggnad är i gynnsamma fall klar att tas i bruk ett år senare d.v.s. vårterminen 2015.

Kvantitet och kvalitet

Kvantitet

Verksamhetsmått, driftbudget, investeringsbudget och resultaträkning redovisas i tabeller nedan.

Kvalitet

De nationella målen och målen i verksamhetsplanen utvärderas kontinuerligt under året och redovisas i förvaltningens kvalitetssäkringssystem. Skollagens krav på att det ska finnas en kommunal skolplan och att en årlig kvalitetsredovisning ska upprättas för samtliga verksamheter upphör den 1 juli 2011. I stället skall det finnas en plan för systematiskt kvalitetsarbete där det framgår hur kvalitetssäkringen ska genomföras. En sådan plan kommer att upprättas under verksamhetsåret 2011-2012. Under den perioden genomförs också den sista kvalitetsredovisningen gällande för 2010/-11.

Investeringar

Österbyskolans och Frösåkersskolans upprustning utifrån arbetsmiljökrav, samt anpassningar till moderna arbetsätt och arbetsformer blir den stora investeringsinsatsen under perioden. Båda skolorna behöver dessutom förses med ny inredning och moderna undervisningshjälpmedel.

Utemiljön i förskolor och skolor har fortsatt omfattande brister. De förbättringsinsatser som föreslås ske 2012 kommer inte att räcka till. Under perioden är det nödvändigt att ytterligare förstärka investeringsbudgeten för att kvalitén på lekutrustningar skall kunna återställas till en acceptabel nivå.

Verksamhetsmått	Bokslut 2010	Budget 2011	Budget 2012	Plan 2013	Plan 2014	Plan 2015
Förskola						
Antal barn i egen verksamhet (st)	813	792	840	860	852	852
varav allmän förskola (st)	53	45	45	45	45	45
Bruttokostnad/barn (kr)	106 059	101 813	103 698	104 077	107 261	108 522
Antal barn i extern verksamhet (st)	6	8	8	8	8	8
Bruttokostn/barn (kr)	99 000	95 750	97 125	97 125	97 125	97 125
<i>Öppen förskola</i>						
Antal kommunala (st)	2	2	2	2	2	2
Kostnad (kr)	340 930	391 000	397 000	397 000	397 000	397 000
Familjedaghem						
Antal barn i egen verksamhet(st)	164	194	206	203	203	203
Bruttokostnad/barn (kr)	85 493	71 567	65 578	66 547	66 547	66 547
Antal barn i extern verksamhet(st)	34	42	42	42	42	42
Bruttokostnad/barn (kr)	70 257	71 452	72 524	72 524	72 524	72 524

Verksamhetsplan

Verksamhetsmått	Bokslut 2010	Budget 2011	Budget 2012	Plan 2013	Plan 2014	Plan 2015
Skolbarnsomsorg						
Antal barn i egen verksamhet(st)	700	679	734	724	715	703
Bruttokostnad/barn (kr)	34 551	33 197	32 981	33 091	33 228	33 368
Antal barn i extern verksamhet (st)	14	13	13	13	13	13
Bruttokostnad/barn (kr)	32 126	25 462	25 846	25 846	25 846	25 846
Grundskola						
Antal elever i egen verksamhet(st)	2 228	2 126	2 195	2 282	2 336	2 331
Nettokostn/elev (kr) (exkl skolskjuts)	78 468	85 000	81 266	78 659	77 962	78 569
Antal elever i extern verksamhet (st)	57	53	50	50	50	50
Kostnad/elev (kr) (exkl skolskjuts)	99 156	99 472	107 020	107 020	107 020	107 020
Obligatorisk särskola						
Antal elever i egen verksamhet (st)	22	22	22	22	22	22
Nettokostn/elev (kr) (exkl skolskjuts)	277 758	289 955	275 000	275 000	275 000	275 000
Gymnasieskola						
Antal elever (st)	1 136	1 097	1 050	945	856	819
Antal elever i egen verksamhet (st)	617	634	568	517	474	456
Nettokostnad/elev (kr)	103 299	88 369	94 294	103 596	112 994	117 454
Ant elever i extern verksamhet (st)	519	463	482	428	382	363
Kostnad/elev (kr) (exkl skolskjuts)	103 484	113 501	115 739	122 631	126 141	127 785
varav:						
- Elever i andra kommuner (st)	268	240	240	205	175	159
Kostnad/elev (kr) (exkl skolskjuts)	112 568	113 113	115 613	122 506	126 010	127 652
- Elever på landstingsutb. (st)	0	3	1	1	1	1
Kostnad/elev (kr) (exkl skolskjuts)	0	173 000	176 000	176 000	176 000	176 000
- Elever i fristående skolor (st)	251	220	241	222	206	203
Kostnad/elev (kr) (exkl skolskjuts)	93 783	113 113	115 613	122 506	126 010	127 652
Gymnasiesärskola						
Antal elever i extern verksamhet (st)	16	15	16	16	16	16
Kostnad/elev (kr) (exkl skolskjuts)	281 631	339 933	323 438	323 438	323 438	323 438
Kulturskola						
Antal elevakt. i egen verksamhet (st)	1 102	1 000	1 100	1 100	1 100	1 100
Nettokostnad/elevaktivitet (kr)	4 122	4 588	4 258	4 258	4 258	4 258

Resultaträkning (tkr)	Bokslut 2010	Budget 2011	Budget 2012	Plan 2013	Plan 2014	Plan 2015
Intäkter (+)	66 906	49 704	38 161	38 131	38 131	38 131
Kostnader (-)	-500 890	-488 913	-486 862	-486 832	-486 832	-486 832
Personalkostnader	-255 928	-261 040	-263 895	-266 932	-270 914	-272 581
Lokalkostnader	-81 173	-82 654	83 889	83 889	83 889	83 889
Övriga kostnader	-163 789	-145 219	-306 856	-303 789	-299 807	-298 140
Nettokostnader	-433 984	-439 209	-448 701	-448 701	-448 701	-448 701

Driftbudget (tkr)	Bokslut 2010	Budget 2011	Budget 2012	Plan 2013	Plan 2014	Plan 2015
<i>Verksamhet</i>						
11 Politisk verksamhet						
Intäkter	0	0	0	0	0	0
Kostnader	-733	-872	-885	-885	-885	-885
19 Övrig politisk verksamhet						
Intäkter	0	0	0	0	0	0
Kostnader	-275	-279	-283	-283	-283	-283
34 Kulturskola						
Intäkter	586	500	508	508	508	508
Kostnader	-5 128	-5 088	-5 192	-5 192	-5 192	-5 192
40 Förskola						
Intäkter	27 886	22 492	18 741	18 711	18 711	18 711
Kostnader	-102 478	-102 658	-105 436	-107 836	-109 716	-110 791
41 Skolbarnomsorg						
Intäkter	3 293	1 484	64	64	64	64
Kostnader	-24 293	-24 356	-24 608	-24 358	-24 158	-23 858
42 Grundskola						
Intäkter	14 763	6 121	2 506	2 506	2 506	2 506
Kostnader	-203 725	-198 398	-193 641	-194 761	-197 381	-198 406
43 Obligatorisk sarskola						
Intäkter	420	251	255	255	255	255
Kostnader	-8 901	-8 685	-8 703	-8 703	-8 703	-8 703
44 Gymnasieskola						
Intäkter	19 836	18 856	16 087	16 087	16 087	16 087
Kostnader	-145 285	-134 386	-133 315	-130 015	-125 715	-123 915
45 Gymnasiesarskola						
Intäkter	0	0	0	0	0	0
Kostnader	-5 852	-6 749	-6 850	-6 850	-6 850	-6 850
46 Vuxenutbildning						
Intäkter	0	0	0	0	0	0
Kostnader	0	-3 097	-3 143	-3 143	-3 143	-3 143
49 Övrigt						
Intäkter	122	0	0	0	0	0
Kostnader	-4 220	-4 345	-4 806	-4 806	-4 806	-4 806
Nettokostnader	-433 984	-439 209	-448 701	-448 701	-448 701	-448 701

Investeringsbudget, netto (tkr)

	Budget 2012	Plan 2013	Plan 2014	Plan 2015
<i>Projekt</i>				
Återanskaffning förskolor	550	550	550	550
Utemiljö förskolor	850	850	850	850
Återanskaffning grundskola	1 900	1 900	1 900	1 900
Utemiljö grundskola	550	550	550	550
Återanskaffning Gymnasieskola	350	350	350	350
Summa*	4 200	4 200	4 200	4 200

* Exklusive investeringar i lokal- och läromedelsinventarier i samband med ombyggnad och renovering av Österbyskolan och Frösäkersskolan. Beräkning av investeringsbehov pågår.

Socialnämnden

Verksamhetsområde

Socialnämnden ansvarar för äldre- och handikappomsorg, individ- och familjeomsorg samt verksamhet enligt alkohollagstiftning. Vid olika former av krissituationer har förvaltningen beredskap utifrån ansvar bl. a vad gäller psykiskt och socialt omhändertagande av grupper och enskilda.

Verksamheten är i huvudsak reglerad genom lagstiftning och föreskrifter vilket innebär att kostnader såsom placeringar av barn och ungdom, avancerad rehabilitering, socialbidrag, hemsjukvård m.m. är komplicerade att påverka i sin helhet. Exempelvis ger en ökad arbetslöshet en ökning av socialbidraget, en svår trafikolycka ökande kostnader för rehabilitering. En avancerad rehabilitering bär en årskostnad om ca 2 000 tkr och en placering av ungdom på institution drygt 2 000 tkr. Beslut om insatser kan överklagas och prövas i domstol. Socialstyrelsen gör regelbunden tillsyn i verksamheterna. Inte minst med syfte att kontrollera att enskilda får insatser enligt lagstiftning och att verksamheten håller god kvalitet.

Översiktlig sammanställning av insatser:

- Förebyggande insatser, kontaktpersoner, familjerätt, öppenvårdsinsatser, familjehem, institutionsvård, ekonomiskt bistånd, familjerådgivning, ungdomsmottagning, insatser inom familje- och missbrukarvården, boende för ensamkommande flyktingbarn, socialpsykiatri samt alkoholtillstånd.
- Särskilt boende SoL (Socialtjänstlagen) och LSS(lagen om stöd och service till vissa funktionshindrade), avlastning/växelvård, matförsörjning, hemtjänst, hemsjukvård, rehabilitering, närvårdsenhet i samverkan med landstinget, tekniska hjälpmedel, trygghetstelefon, stödboende, korttidsboende, korttidsvistelse, personlig assistans, avlösarservice, ledsagare och beslut enligt lagen om färdtjänst.

Omvärldsanalys

Enligt SKL:s (Sveriges kommuner och landsting) öppna jämförelsetal bedrivs såväl individ- och familjeomsorgen som äldre- och handikappomsorgen till förhållandevis låga kostnader.

Den demografiska utvecklingen i ett framtidsperspektiv visar att volymen äldreomsorg och därigenom kostnaderna kommer att öka.

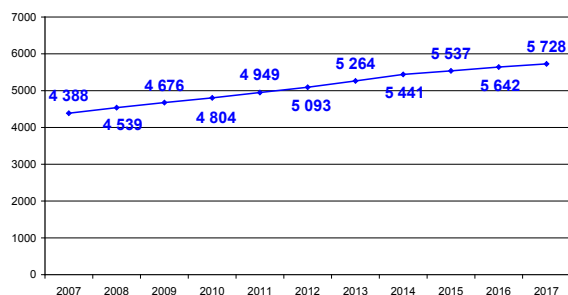
En tydlig utvecklingstendens inom äldreomsorgen är att enskilda i allt högre grad ges möjlighet till valfrihet. Detta gäller såväl innehållet i och vem som ska utföra tjänsten. Valfrihet enligt Lagen om valfrihetssystem (LOV) har införts inom hemtjänst och familjerådgivning.

En viktig utgångspunkt för den framtida omsorgen och vården av äldre är vilka behov som kan komma att uppstå i framtiden. Behov av vård och omsorg är störst i de högre åldrarna.

Östhammars kommun har jämfört med länet och riket en större andel äldre invånare. Andelen 65-åringar och äldre är för år 2007 ca 20 procent i Östhammar, i länet ca 15 procent och i riket ca 18 procent. Andelen 80-åringar och äldre är för Östhammar 6,1 procent, länet 4,6 procent och riket 5,4 procent.

I bilderna nedan ses befolkningsutvecklingen för 65-åringar och äldre respektive 80-åringar och äldre i kommunen fram till år 2017. Utvecklingen är beräknat utifrån ett 0-tillväxtscenario med utgångspunkt från kommunens befolkning år 2007 och där befolkningen därefter inte förväntas vare sig öka eller minska. Då kommunen är en inflyttningkommun vad gäller personer 55+ förväntas en större ökning av insatser än vad som nedan redovisas.

Antal invånare 65 år och äldre



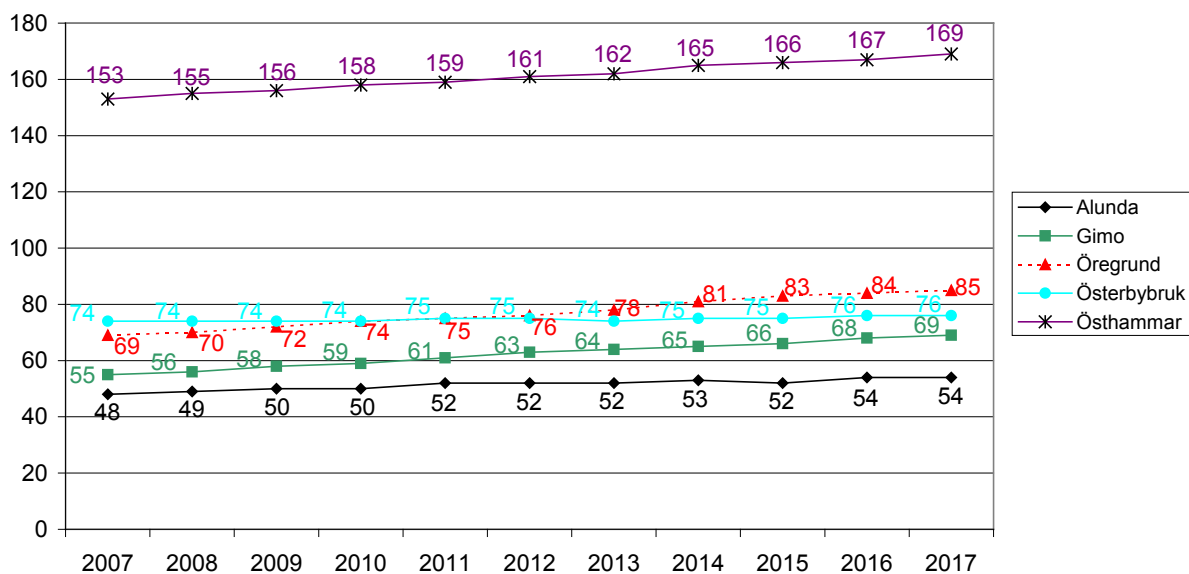
År 2017 kommer antalet 65-åringar och äldre att vara ca 1 340 fler jämfört med läget 2007.

Om de framtida behoven av hemtjänstinsatser och särskilda boenden motsvarar genomsnittet av de senaste åren så innebär det att antalet hemtjänstmottagare (vid en given tidpunkt) under perioden fram till år 2017 ökar från ca 400 personer år 2007 till ca 450, dvs en ökning på ca 50 personer. Motsvarande för särskilda boenden är en ökning till ca 310 personer, dvs en ökning med ca 50 personer eller platser. Ökade anspråk kan också förväntas inom hemsjukvården där antalet personer med enbart hemsjukvårdsinsatser utifrån samma förutsättningar kan beräknas öka från drygt 40 personer år 2007 till ca 60 personer år 2017. Totalt har ca 600 personer f. n. hemsjukvårdsinsatser i någon form.

Antalet och andelen invånare över 65 år skiljer sig en del åt mellan olika delar av kommunen

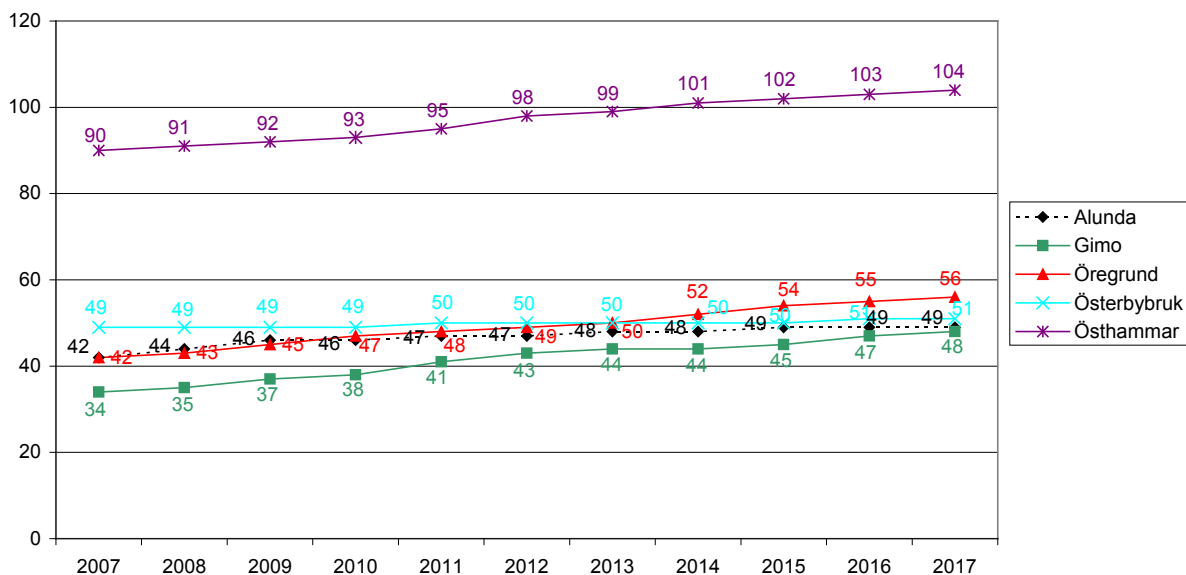
En prognos över de framtida anspråken i olika delar av kommunen kan ses i nedanstående diagram.

Hemtjänst Prognos antal hjälpmottagare



Antalet hjälpmottagare inom hemtjänsten kommer enligt prognoserna att öka mest i Östhammar, från ca 150 personer till 170 personer år 2017.

Särskilt boende Prognos antal hjälpmottagare



Antalet personer som är i behov av äldreboende kommer enligt prognosen att öka mest i Östhammar, från 91 personer till 104 personer.

Vårdtiderna på sjukhusen har avsevärt förkortats och bedömningen är att denna utveckling fortsätter. Allt fler personer vårdas av kommunens hemsjukvård i livets slutskede. Antalet personer med demenssjukdom ökar i takt med de demografiska förändringarna. Det går som regel inte att bota en demenssjukdom, utan hälso- och sjukvårdens och socialtjänstens åtgärder inriktas på att lindra symtom och att på olika sätt kompensera för de funktionshinder som personen drabbas av.

Gruppen multisjuka äldre förväntas öka vilket gör att vård- och omsorgsinsatser måste koordineras så effektivt som möjligt. Med multisjuk avses personer som har någon komplicerad diagnos eller flera olika, problem med nedsatt rörlighet och ork, samt behov av rehabiliterande och/eller funktionsuppehållande insatser under lång tid. Sammantaget har gruppen multisjuka en skör och snabbt föränderlig livssituation med återkommande omprövning av vård-, omsorgs- och rehabiliteringsinsatser. Till bilden hör också användning av flera olika läkemedel (s k polyfarmaci).

För att möta delar av dessa framtidsfaktorer med bibehållen god kvalitet i verksamheten och till rimliga kostnader, pågår ett förändringsarbete inom vård och omsorg till ett mer rehabiliterande och hälsofrämjande – salutogent arbetssätt. Detta innebär att enskilda får stöd att behålla och utveckla sina förmågor i vardagliga aktiviteter och därmed så långt det är möjligt bo kvar i det ordinära boendet.

Vidare ges och planeras ett mer omfattande stöd till personer som vårdar anhöriga samt att samverkan med frivilligörelserna förstärks.

Inom den kommunala psykiatriverksamheten uppstår inom de närmaste åren behov av särskilda satsningar, framför allt vad gäller boende och stödsatser. Den framtida personalförsörjningen är en utmaning. I en sannolikt krympande arbetsmarknad vad gäller tillgång på personal ökar verksamhetsvolymen och personalbehovet inom socialnämndens ansvarsområde. För att klara utmaningen krävs krafttag bl. a. vad gäller sysselsättningsgrader och en utökad attraktivitet av vård och omsorgsyrket. Socialförvaltningen ingår som en part i Vård och Omsorgscollege vars syfte är att marknadsföra arbete i vård och omsorg samt påverka innehållet i utbildningarna så att eleverna får den kompetens som verksamheterna kräver. Ett omfattande valideringsprojekt inleddes under 2011. Ca 120 vårdbiträden kommer under en 3-års period inleda validering till undersköterska. Östhammars kommun ska locka till sig och behålla personal genom sitt goda rykte som en offensiv arbetsgivare som erbjuder goda anställningsvillkor.

Socialnämnden har under senaste åren redovisat ökande kostnader för det ekonomiska biståndet bl. a. beroende på förändringar i socialförsäkringssystemet och effekter av genomgången lågkonjunktur. En tendens som också gäller riket. Utvecklingen beräknas fortgå under de närmaste åren. Med anledning av samhällsutvecklingen inom bl. a. alkoholområdet behövs ytterligare satsningar

inom såväl det förebyggande som det behandlande missbruksarbetet.

Kommunen skall dessutom på ett bättre sätt samordna insatser som rör barn och ungdomar, framförallt inom alkohol- och drogområdet.

Samverkan – kommunen och – landstinget med människan i centrum är en grundförutsättning för att uppnå god kvalitet och tillgänglighet.

Uppbyggnad av närvård i samverkan med landstinget pågår inom samtliga verksamhetsområden. Den nyöppnade närvårdsenheten vid Östhammars vårdcentrum är ett exempel.

Verksamhetsmål kopplat till god ekonomisk hushållning

Långsiktig hållbar utveckling

- En attraktiv arbetsgivare.
- Äldre och funktionshindrades levnadssituation.
- Rättssäker handläggning i barn och ungdomsärenden
- God friskvårds- och samverkanssatsning.
- Samverkan på strukturell nivå.

God kommunal service

- Rättssäker handläggning och korrekta beslut
- Utveckling av närvård

God ekonomisk hushållning

- Verksamheten bedrivs inom tilldelad ram
- Effektivt resursutnyttjande

Övriga mål och riktlinjer

Socialnämndens verksamhet skall kännetecknas av trygghet, delaktighet och ett värdigt och positivt bemötande. I varje ärende där barn är inblandad skall barns bästa enligt FN:s barnkonvention beaktas. Arbetets inriktning skall vara sådant att öppenvårdsinsatser erbjuds i första hand där så är möjligt. Förebyggande och tidiga insatser prioriteras. Arbetet bedrivs med ett rehabiliterande och hälsofrämjande – salutogent förhållningssätt, där utgångspunkten tas i den egna förmågan. Samverkan såväl internt som externt skall prioriteras. Verksamheten skall också fortsättningsvis fokuseras på en budget i balans.

Fortsatt omställning till ett mer rehabiliterande och hälsofrämjande - salutogent arbetssätt med syfte att bl. a. förlänga möjligheten till kvarboende. Målsättningen med det rehabiliterande och hälsofrämjande – salutogena förhållningssättet är ökad livskvalitet för den enskilde genom att möjliggöra delaktighet och egen kontroll, bibehålla och utveckla sina förmågor i vardagliga aktiviteter. Inriktningen ger positiva ekonomiska effekter genom att möjligheten till att bo kvar i det egna boendet utökas.

- Rehabiliteringsombud ska finnas inom alla enheter på de särskilda boendena och hemtjänsten.
- Fortsatta utbildningsinsatser mot ett rehabiliterande och hälsofrämjande – salutogent arbetssätt ska genomföras.

- Mötesplatser (träffpunkter) för äldre ska finnas för att erbjuda social gemenskap och meningsfulla aktiviteter.
- Kultur är viktig för människors livskvalitet. Direkta kulturaktiviteter ger positiva resultat för rehabilitering – att ta tillvara det friska, människors välbefinnande, stimulans och delaktighet. Kulturaktiviteter i samverkan med kulturnämnden och frivilligorganisationerna ska därför fortsätta att utvecklas.

Vården och omsorgen ska kännetecknas av ett saluto- gent, rehabiliterande och hälsofrämjande arbetssätt.

Förstärkning av det förebyggande arbetet samt tillska- pande av hemmaplanslösningar för barn och ungdom med budgeterade medel genom bl. a:

- Utbildning av personal i familjeterapi.
- Utveckling av det förebyggande arbetet genom samverkan med social-, barn - och utbildnings-, kultur- och fritidsförvaltningen ska fortsätta.
- Samarbete mellan kommuner och förvaltningar med syfte att uppnå högre kvalitet i vården av om- händertagna barn.
- Varje barn har rätt till en egen socialsekreterare
- Utöka och differentiera stödet till familjehem.

Förstärkning av stödet till anhörigvårdare ska genom- föras.

En utökning av samarbetet med frivilligörelsens aktö- rer ska prioriteras.

Förstärkning av verksamhet för vuxna missbrukare ge- nom:

- Utbildning och handledning till personal inom vård och omsorg med syfte att förbättra omvård- naden för personer med grava alkohol- och narko- tikaproblem.
- Öppenvårdsalternativ/hemmaplanslösningar gäl- lande vuxna missbrukare genom budgeterade medel samt genom statsbidrag med inriktning, personer med grava missbruksproblem.

Det reviderade demensprogrammet som anpassats till De nationella riktlinjerna för personer med demenssjuk- dom ska implementeras i verksamheterna.

Uppsökande verksamhet bland äldre ska permanentas i samverkan med landstinget

Verksamhetsförändringar och konsekvenser 2012

Förutsättningar: Socialnämndens preliminära budget- ram innebär en ramökning med 2 000 tkr. Uppräkning av ram medges till 1,5 %

Med anledning av kommunens kärva ekonomiska läge för 2012 har socialnämnden beslutat att inte äska ytter- ligare medel i ram. Däremot hemställer socialnämnden att i enlighet med kommunstyrelsens budgetunderlag få ta del av utvecklings- och välfärdsfonden enligt följande:

- 1 500 tkr för genomförande av det omfattande va- lderingsarbetet som påbörjats under 2011.

- 1 500 tkr avseende kostnadsökningar inom för- sörjningsstödet med anledning av den genom- gångna lågkonjunktorens effekter.
- 1 000 – 1 500 tkr beroende på att personalför- stärkning krävs vid demensboenden.

Lågkonjunktorens efterverkningar under 2012 påver- kar individ- och familjeomsorgens arbetsbelastning och kostnadsbild. Prognos för 2011 visar ett överskridande av budget med ca 2 500 tkr för försörjningsstödet. Olika former av påfrestningar vad gäller enskilda och familjer gör sig gällande med ökat missbruk och familjeproblem.

Konsekvenser av föreslagen preliminär budgetram:

- Planerad utökning av sysselsättningsgrader inom vård och omsorg genomförs i takt budget medger.
- Fortsatt utveckling och uppbyggnad av demen- steam och dagverksamhet genomförs i långsam- mare takt jämfört med plan.
- Kostnader för beräknad volymökning inom vård och omsorg minskas och beroende på kostnadsut- vecklingen inom förvaltningen kan det innebära kostnadsreduceringar genom ytterligare effektivise- ringar i verksamheten.

Beroende på hur kostnadsutveckling inom förvaltning- en utvecklas pågår ytterligare konsekvensbeskrivningar av kostnadsreducerande insatser utifrån tre grundfråge- ställningar.

1. Ytterligare effektiviseringar
2. Verksamhet som kan tas bort i sin helhet.
3. Intäktsökningar

Socialförvaltningen arbetar ständigt med kostnadsef- fektiviseringar i verksamheten.

Socialförvaltningen är den verksamhet i kommunen som kostnadsmissigt påverkas av lågkonjunktorens långsiktiga effekter, framförallt inom Individ och famil- jeomsorgen. Den kontinuerliga demografiska föränd- ringen innebär såväl kostnads- som volymökningar inom vård och omsorgssektorn. Driftkostnadsökningar som förvaltningen inte kan påverka uppkommer p g a om- byggnationer av äldreboenden.

Preliminär budget enligt plan 347 590 tkr

Verksamhetsförändringar genomförs i den takt som budgetförutsättningarna tillåter.

Verksamheten 2013 - 2015

Verksamhetsåret 2013

Preliminär budgetram enligt plan 353 590 tkr.

Verksamhetsåret 2014

Preliminär budget enligt plan 358 590 tkr.

Verksamhetsåret 2015

Preliminär budget enligt plan 358 590 tkr.

Verksamhetsår som inte omfattas av flerårsplan: Soci- alnämnden äskar 6 000 tkr för kostnadsökningar under året beroende i huvudsak på demografiska förändringar.

Preliminär budget enligt äskad ram 364 590 tkr.

Kvantitet och kvalitet

Kvantitet beskrivs i separat tabell.

Socialnämndens mål vad gäller trygghet, delaktighet och ett positivt och värdigt bemötande innebär att en social grundsyn och ett salutogent förhållningssätt ska prägla organisationen.

Planeringen för perioden innehåller utbildningsinsatser bl. a inom följande områden:

- Basutbildning för vårdpersonal
- Validering av vårdpersonal
- Specialisering för vårdpersonal
- Rehabiliterande och hälsofrämjande – salutogent arbetssätt/förhållningssätt
- Kompetenshöjande utbildning inom demensområdet
- Kost och nutrition
- Kvalitetsarbete/dokumentation
- Datorkunskap
- Ledarskapsutbildning (arbetsrätt, ekonomi och budget)
- Familjeterapi
- Missbruksarbete i öppenvård
- Framtagande och implementering av en gemensam värdegrund för socialnämndens verksamhetsområden intensifieras bl. a genom erhållna statbidrag.

Åtgärder i syfte att behålla den personal vi har och motivera personer att söka arbete inom Vård och omsorg:

- Förstärkning av sysselsättningsgrader i den takten budgeterade medel tillåter med målsättningen att samtliga personal ska erbjudas heltidsanställning.
- Enhetlig introduktion.
- Basutbildning till ordinarie personal.
- Utveckla möjligheten till karriär genom specialisering.

- Utveckling av friskvårdsprojekt.
- Utveckla former för att marknadsföra arbete i vård och omsorg.
- Delta i Vård och omsorgscollege i länet och lokalt i kommunen.

Socialnämnden har infört ett kvalitetssäkringssystem inkluderande hantering av synpunkter från brukare, anhöriga och personal. Med regelbundenhet genomförs enkätundersökningar bland brukare i syfte att efterhöra upplevd kvalitet av verksamheten. Olika former av verksamhetsgenomlysningar utförs kontinuerligt med syfte att fördela resurser efter behov inom olika verksamhetsområden. SKL:s jämförelsetal vad gäller kostnader och volymer för landets kommuner analyseras noggrant varje år. Detsamma gäller Socialstyrelsens brukarenkäter och kvalitetsjämförelser.

Socialstyrelsen genomför årligen ett antal inspektioner av verksamheten vars resultat utgör underlag till verksamhetsförbättringar.

Förvaltningen arbetar intensivt med kompetensutveckling.

Bl. a med hänvisning till förvaltningens låga kostnader i förhållande till jämförbara kommuner samt med hänsynstagande till demografiska förändringar inom kommunen bedöms att verksamhetsvolym och kostnader ökar under budgetperioden 2012-2015.

Verksamhetsmått	Bokslut 2010	Budget 2011	Budget 2012	Plan 2013	Plan 2014	Plan 2015
Vård och Omsorg						
<i>Särskilt boende</i>						
Ant beslut Särskilt boende	362	362	362	362	362	362
Antal platser Särskilt boende	273	273	273	273	273	273
Bruttokostnad/plats exkl lokal (tkr)	339	363	363	363	363	363
Bruttokostnad/plats/dygn exkl lokal (kr)	928	994	994	994	994	994
<i>Ordinärt boende</i>						
Antal ärenden ordinärt boende	555	560	560	560	560	560
Bruttokostnad/ärende/år (tkr)	86,9	76,1	76,1	76,1	76,1	76
Antal trygghetslarm	542	542	542	542	542	542
<i>HSL</i>						
Antal insatser hemsjukvård/rehab	1 844	1 800	1 800	1 800	1 800	1 800
<i>LSS</i>						
Personlig assistans	30	30	30	30	30	30
Personer med LSS-insats	170	175	175	175	175	175
Boende i gruppboend LSS	46	50	50	50	50	50
Bruttokostn gruppbo/pl/år exkl lokal (tkr)	501	462	462	462	462	462
Bruttokostn gruppbo/plats/dygn (kr)	1 371	1 267	1 267	1 267	1 267	1 267
<i>Övriga verksamheter</i>						
Antal färdtjänst innehavare	832	832	832	832	832	832
Individ och Familjeomsorg						
<i>Missbrukarvård vuxna</i>						
Antal vård dygn vuxna missbrukare	1 088	1 100	1 100	1 100	1 100	1 100
Bruttokostnad/dygn (kr)	1 748	1 880	1 880	1 880	1 880	1 880
<i>BoU</i>						
Antal vård dygn i familjehem	9 092	9 000	9 000	9 000	9 000	9 000
Bruttokostnad/dygn familjehem (kr)	878	760	760	760	760	760
Antal vård dygn i HVB-hem	1 488	1 700	1 700	1 700	1 700	1 700
Bruttokostnad/dygn HVB-hem (kr)	2 097	2 100	2 100	2 100	2 100	2 100
<i>Ekonomiskt bistånd</i>						
Antal hushåll	311	315	315	315	315	315
Genomsnittlig bidragstid (mån)	4,7	4,7	4,7	4,7	4,7	4,7
Snittkostnad/hushåll ek bistånd (kr)	6 339	6 400	6 400	6 400	6 400	6 400

Anm. Nyckeltalen är preliminära och kan komma att ändras efter beslut i Socialnämnden

Verksamhetsplan

Resultaträkning (tkr)	Bokslut 2010	Budget 2011	Budget 2012	Plan 2013	Plan 2014	Plan 2015
Intäkter (+)	92 681	108 022	109 266	109 266	109 266	109 266
Kostnader (-)	-411 126	-447 519	-456 856	-462 856	-467 856	-467 856
Personalkostnader	-256 471	-287 217	-297 656	-303 656	-308 656	-308 656
Lokalkostnader	-33 337	-34 564	-34 758	-34 758	-34 758	-34 758
Övriga kostnader	-121 318	-125 738	-123 446	-123 446	-123 446	-123 446
Nettokostnader	-318 445	-339 497	-347 590	-353 590	-358 590	-358 590

Driftbudget (tkr)	Bokslut 2010	Budget 2011	Budget 2012	Plan 2013	Plan 2014	Plan 2015
<i>Verksamhet</i>						
11 Politisk verksamhet						
Intäkter	0	0	0	0	0	0
Kostnader	-788	-877	-890	-890	-890	-890
19 Övrig politisk verksamhet						
Intäkter	0	0	0	0	0	0
Kostnader	-268	-278	-282	-282	-282	-282
26 Tillståndsprovning						
Intäkter	360	371	377	377	377	377
Kostnader	-307	-371	-377	-377	-377	-377
50 Gemensam administration						
Intäkter	6	350	355	355	355	355
Kostnader	-10 320	-11 409	-11 580	-11 580	-11 580	-11 580
51 Insatser enl SoL o HSL						
Intäkter	62 048	69 005	70 040	70 040	70 040	70 040
Kostnader	-278 539	-303 800	-311 357	-314 357	-319 357	-319 357
52 Insatser enl LSS och LASS						
Intäkter	25 814	27 768	28 185	28 185	28 185	28 185
Kostnader	-74 170	-75 624	-76 758	-79 758	-79 758	-79 758
54 Förbyggande verksamhet						
Intäkter	0	0	0	0	0	0
Kostnader	-166	-2 110	-2 142	-2 142	-2 142	-2 142
55 Missbrukarvård vuxna						
Intäkter	37	83	84	84	84	84
Kostnader	-3 858	-5 736	-5 822	-5 822	-5 822	-5 822
56 Barn o ungdomsvård						
Intäkter	730	388	394	394	394	394
Kostnader	-24 919	-24 746	-25 117	-25 117	-25 117	-25 117
57 Övrig vuxenvård						
Intäkter	2 910	3 260	3 309	3 309	3 309	3 309
Kostnader	-3 219	-3 406	-3 457	-3 457	-3 457	-3 457
58 Ekonomiskt bistånd						
Intäkter	775	557	565	565	565	565
Kostnader	-13 173	-11 014	-11 433	-11 433	-11 433	-11 433
59 Familjerätt						
Intäkter	0	0	0	0	0	0
Kostnader	-1 348	-1 426	-1 447	-1 447	-1 447	-1 447
61 Flyktingmottagning						
Intäkter	2	6 240	6 334	6 334	6 334	6 334
Kostnader	-1	-6 282	-6 376	-6 376	-6 376	-6 376

Driftbudget (tkr)	Bokslut 2010	Budget 2011	Budget 2012	Plan 2013	Plan 2014	Plan 2015
62 Arbetsmarknadsåtgärder						
Intäkter	0	0	0	0	0	0
Kostnader	-50	-191	-194	-194	-194	-194
Nettokostnader	-318 445	-339 497	-347 590	-353 590	-358 590	-358 590
Investeringsbudget, netto (tkr)			Budget 2012	Plan 2013	Plan 2014	Plan 2015
<hr/>						
<i>Projekt</i>						
Summa			1 400	1 400	1 400	1 400



Eventuella frågor om årsbudgeten besvaras av Per Engström, ekonomichef, tel 0173-86120.

Ekonomikontoret