

Budget 2013



Flerårsplan 2014 - 2016



Innehållsförteckning

Sid

Organisation och övergripande kommentarer

4-5

Kommunstyrelsens ordförande har ordet	4
Organisation	5

Förvaltningsplan

6-15

Omvärldsanalys	6
Finansiell analys	7
God ekonomisk hushållning	8
Skatte- och bidragsprognos	9
Driftbudget 2013, Förändringar	10
Driftbudgetens flerårsplan 2014 - 2016, Förändringar	10
Investeringsbudget 2013, Planerade större projekt	11
Investeringsplan 2014 - 2016	11
Sammanställning nämndernas driftbudget	12
Sammanställning nämndernas investeringsbudget	13
Resultatbudget	14
Kassaflödesanalys	14
Balansbudget	15

Verksamhetsplan

16-50

Kommunstyrelsent	16
Lokala säkerhetsnämnden	20
Samhällsbyggnadsnämnden	21
Fritidsnämnden	23
Kulturnämnden	28
Tekniska nämnden	30
VA-verksamhet	33
Renhållnings-verksamhet	35
Barn- och utbildningsnämnden	37
Socialnämnden	43

Kommunstyrelsens ordförande har ordet

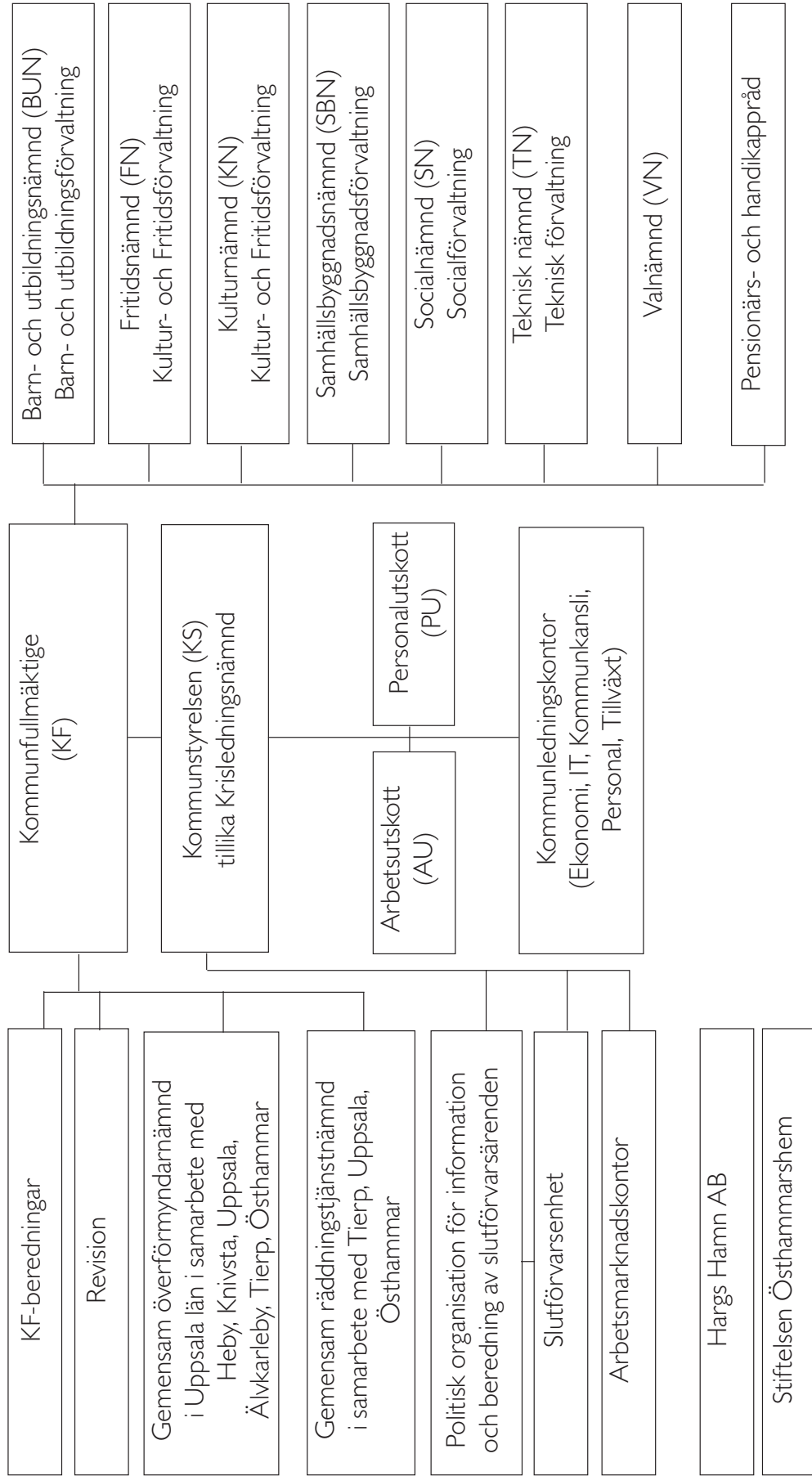
Vad är kvalitet i kommunal verksamhet? Det är något som jag och många andra i politik och verksamhet har anledning att fundera mycket över. Ett generellt svar är att den upplevda kvaliteten är det som räknas på en marknad, där kunden har makten över levererade varor och tjänster. En djupare analys ger vid handen att man kan mäta kvalitet på många sätt, särskilt i offentlig verksamhet. Det finns mängder av mätmetoder och indikatorer på hur kvaliteten är och en av grunderna för att mäta, är att jämföra mellan kommuners resultat. Sveriges kommuner och landsting har sedan ett antal år, en mätmetod som kallas Kommuners kvalitet i korthet (KKIK), där även Östhammars kommun nu deltar sedan 2011. Vad som mäts är olika indikatorer för tillgänglighet, trygghet, delaktighet och information, effektivitet och hur kommunen arbetar med samhällsutveckling. Östhammars kommun har idag flera utmaningar när det gäller kvalitetsutveckling. Vi behöver bli bättre när det gäller information, tillgänglighet och effektivitet. Våra medborgare har stora förväntningar på hur kommunen levererar tjänster i framtiden. Med all rätt har vi medborgare rätt att få god utväxling på de resurser som vi reserverar genom skatter till det som är gemensamt. Genom oss folkvalda har medborgarna gjort sina prioriteringar nu och för framtiden. Det är förväntningar som förpliktigar oss alla verksamma i politiken såväl som i verksamheten att göra vårt bästa för att använda resurserna på ett så bra sätt som möjligt.

Medborgarna utvärderar oss ansvariga politiker vid allmänna val vart fjärde år. Dessutom röstar medborgarna även med fötterna, genom att välja var man vill bo i allt högre utsträckning. Då jämför man kvalitet, både reell och upplevd. Vår kommun har behov av att få en långsiktig ökning av invånarantalet med ca 100 – 150 personer per år. Det ger en långsiktig trygghet i den kommunala ekonomin, genom en successiv ökning av skatteunderlaget.

Just nu kan jag konstatera att vi inte lyckas med detta. Vi har inte tillräcklig upplevd kvalitet för att dessa nya invånare ska attraheras att flytta till oss i tillräcklig utsträckning. Fokus i allt arbete hos förtroendevalda och medarbetare i kommunen måste vara på kvalitetsfrågorna. Vi har mycket goda konkurrensfördelar redan nu, men de måste bli fler, inte minst för att kunna fylla alla de behov som näringsliv och kommun kommer att ha när det gäller kompetensförsörjning.

Årets budget 2013 pekar på ett relativt svagt resultat. Visserligen är det något bättre än budget 2012, men saknar fortfarande ca 13 miljoner i överskott för att kunna uppfylla det av fullmäktige uppsatta överskottsmålet om 2% dvs. 20 miljoner kronor. Kommunfullmäktige föreslås anta ett antal nya och förtydligade mål för den kommunala verksamheten, inom områdena medborgare, utveckling och tillväxt, ekonomi och medarbetare. Tillsammans med tydliga mätetal och indikatorer kommer vi har få verktyg att styra vår kommun framåt, längs den utvecklingsväg vi alla så starkt brinner för. Östhammars kommun sitter i ett "guldläge" med mycket låg arbetslöshet och samtidigt stora investeringar som planeras inte minst ute på Forsmarks-halvön. Vi i Östhammars kommun ska tillsammans klara av att möta dessa utmaningar. Budgetarbetet har som vanligt skett i samförstånd över partigränserna. Det är en tradition värd att vårda.

Jacob Spangenberg (C)
Ordförande i kommunstyrelsen



Förvaltningsplan 2013 - 2016

Omvärldsanalys

Samhällsekonomisk utveckling och situation

Trots förvärrad skuldcrisis i Sydeuropa och trots tecken på en försvagad konjunktur på flera andra håll i världen har svensk ekonomi fortsatt växa snabbt. Fallet i BNP fjärde kvartalet 2011 hämtades raskt in och därefter har tillväxten varit fortsatt stark. Hushållens konsumtionsutgifter och den offentliga konsumtionen har växt i hygglig takt. Exporten har återhämtat det fall som skedde fjärde kvartalet i fjol och investeringarna, med undantag för bostadsinvesteringarna, har utvecklats mycket starkt. Till det kan läggas en svag import. Trots starkare krona och svagare internationell konjunktur har svensk export utvecklats snabbare än importen. Det förbättrade exportnettot är en viktig orsak till att svensk ekonomi har gått så bra under första halvåret 2012.

Svensk ekonomi har utvecklats betydligt bättre än vad SKL trodde i våras. Samtidigt märks emellertid allt fler varningssignaler i omvärlden i form av vikande förtroendevariabler och ledande indikatorer som indikerar svag eller ingen tillväxt. SKL bedömer att tillväxten i svensk BNP stannar på 1,5 procent 2012. Nästa år förutses BNP öka 2,0 procent.

De försämrade tillväxtutsikterna gör att SKL framöver räknar med en försvagad sysselsättning. Olika enkätstudier, som t.ex. Konjunkturinstitutets barometerundersökning, ger också stöd för ett sådant antagande. Sysselsättningen i form av antalet arbetade timmar beräknas minska en bit in i 2013. Det är dock inte frågan om några större tapp. Trots nedgången beräknas sysselsättningen 2012 ligga något över nivån 2011. Minskningen mellan åren 2012 och 2013 förutses bli marginell.

Den svaga sysselsättningsutvecklingen för med sig en ökad arbetslöshet. Ökningen är störst under andra halvåret 2012. Utvecklingen håller tillbaka lönerna. 2013 beräknas timlönen öka med 2,9 procent jämfört med 3,4 procent 2012.

Från och med 2014 antas bättre fart i svensk ekonomi. Bedömningen för åren 2014–2016 utgår från att resursutnyttjandet i den svenska ekonomin normaliseras och att arbetslösheten gradvis tar sig ner mot 6,5 procent från närmare 8 procent 2013. Det innebär att produktion och sysselsättning ökar snabbare än normalt samtidigt som löner och priser stiger i allt snabbare takt. När ekonomin når jämvikt 2016 är arbetsmarknadsläget och löneutvecklingen i samklang med en inflation på 2 procent.

Ett avgörande villkor för att utvecklingen ska bli så bra som vi räknar med är att skuldcrisisen i Eu-

ropa löser sig under ordnade former och att oron för ett finansiellt sammanbrott gradvis lättar och minskar i betydelse. Tillväxten i inte minst Sydeuropa kom-mer dock att förbli begränsad under flera år fram-över. Det begränsar utvecklingen i övriga Europa och då också den svenska ekonomins tillväxt. Men med efterhand bättre fart i Europa blir det också bättre fart i Sverige. Tillväxtutsikterna för svensk ekonomi är i övrigt mycket ljusa. Den privata sektorns finansiella sparande är högt vilket innebär att en betydande potential finns för ökad privat konsumtion och företagsinvesteringar. Samtidigt är statens och kommunsektorn finansierade i relativt gott skick – trots lågkonjunkturen. I den offentliga sektorn finns inga behov av budgetsaneringar och besparingar som i många andra länder. Sammantaget innebär det att den svenska ekonomin har potential att växa relativt snabbt när utvecklingen i euroområdet väl börjar stabiliseras.

Skatteunderlagets utveckling

SKL räknar med att skatteunderlaget växte med 3,2 procent under 2011. En stark utveckling av arbetade timmar under första halvåret 2011 bidrog till god underliggande ökningstakt, rensat för effekten av höjt grundavdrag för personer som fyllt 65 år. Höjningen av grundavdragen höll emellertid tillbaka skatteunderlaget med 1,4 procentenheter. 2012 och 2013 bromsas ökningen av skatteunderlaget på grund av avmattningen på arbetsmarknaden. Det motverkas delvis av att pensionsinkomsterna ökar rejält, men den sammantagna effekten är en måttlig ökning av skatteunderlaget. Mot slutet av kalkylperioden tar sysselsättningen fart och löneökningstakten tilltar. Det bidrar till att även pensionsinkomsterna ökar snabbare och en god skatteunderlagstillväxt.

De närmaste åren beräknas endast en mindre del av skatteunderlagsökningen gå åt till att täcka kostnader för pris- och löneökningar, som väntas bli relativt modesta för kommuner och landsting. Den måttliga skatteunderlagstillväxten ger alltså förhållandevis goda reala tillskott till sektorns ekonomi även dessa år.

SKL beräknar att skatteunderlaget ökar med 3,4 procent år 2013, 3,6 procent år 2014, 4,4 procent år 2015 och 4,6 procent år 2016

Kommunalekonomisk utjämning

Den statliga kommunalekonomiska utjämningen garanterar kommunerna 115 procent av medelskattekraften. Räcker inte anslaget nivå att finansiera den garanterade nivån justeras detta genom att kommunerna själva får betala en regleringsavgift. Överstiger anslaget nivå den garanterade nivån betalar staten ut ett regleringsbidrag. Inom ramen för anslaget finansieras även de av regeringen för-

slagna regleringar som berör kommunerna. Tre större regleringar finns i regeringens budgetproposition som berör kommunerna.

- Ytterligare höjning av grundavdrag för pensionärer motsvarande 700 Mkr regleras mot anslaget kommunalekonomisk utjämning genom en ökning med lika stort belopp som intäktsminskningen
- Sänkt kommunal fastighetsavgift för hyreshusenheter kompenseras med 500 Mkr fr.o.m. 2013.
- Sedan tidigare planeras indragning med totalt 2,0 miljarder åren 2012 -2016 avseende kostnadseffektiviseringar i den nya gymnasieskolan. I budgetpropositionen föreslås dock att kommunerna tillfälligt kompenseras med 0,9 miljarder kronor år 2013.

Större riktade bidrag enligt budgetpropositionen

- Riktat statsbidrag om sammanlagt 110 Mkr 2013 – 2016, som stimulans för ökad omfattning av barnomsorg på kvällar, nätter och helger.
- Stimulansbidrag för åtgärder som underlättar en sammanhållen vård och omsorg om de mest sjuka äldre, höja kompetensen bland personalen samt utveckla nya trygga boendeformer. Totalt beräknas satsningen för de mest sjuka äldre personerna uppgå till ca 4,3 miljarder kronor under mandatperioden.

Befolkningsutvecklingen

Åren 2009 och 2010 har befolkningen minskat. 2011 ökade befolkning något. Under 2012 har kommunen minskat sin befolkning. Befolkningen bedöms vara 21 300 personer den 1 november 2012. Antalet invånare bedöms vara 21 450 under planperioden 2014 -2016.

Tabell: Befolkningsförändringar

(1 november är det datum som avgör nästkommande års nivå inom skatte- och utjämningssystemen)

År	30 juni	1 nov	Förändring 1 november året innan
2009	21 388	21 393	-38
2010	21 389	21 383	-10
2011	21 420	21 394	+11
2012	21 380	21 293	(121002) -101
2012		21 300	(prognos) -94
2013		21 450	(prognos) +150
2014		21 450	(prognos) 0
2015		21 450	(prognos) 0
2016		21 450	(prognos) 0

Känslighetsanalys

En kommun påverkas givetvis många gånger av händelser utanför dess egen kontroll. Ett sätt att göra detta tydligt är att upprätta en känslighetsanalys som visar hur olika förändringar påverkar kommunens finansiella situation. I tabellen nedan redovisas hur ett antal faktorer påverkar kommunens resultat.

Händelseförändring	Kostn/intäkt (Mkr)
Ränteförändring med 1 %	+/- 2,0
Löneförändring med 1%	+/- 7,9
Bruttokostnadsförändring 1%	+/- 12,6
Socialbidragsförändring 10%	+/- 1,7
100 kommuninvånare	+/- 4,8
Förändrad utdebitering 1 kr	+/- 40,9
10 årsarbetare	+/- 4,5

I tabellen ovan framgår bland annat att varje procent löneökning innebär en kostnad för kommunen på ca 7,9 Mkr. Vidare framgår det att en procent ökning av bruttokostnaderna medför en kostnad på ca 12,6 Mkr. En skatteintäktsökning med 1 krona ger ca 40,9 Mkr och en ökad befolkning med 100 personer ger 4,8 Mkr i ökade intäkter. Tabellen visar med tydlighet att ovanstående exempel på förändringar kan få en avgörande betydelse för kommunens ekonomi. Därför är det viktigt att upprätthålla en finansiell beredskap på såväl kort som lång sikt.

Finansiell analys

Analysen skall ses som en sammanfattning av kommunens finansiella ställning och utveckling. Den bygger på samma finansiella analysmodell som används i övriga delar i årsredovisningen, nämligen perspektiven resultat – kapacitet och risk – kontroll.

Resultat – kapacitet

Under 2013 beräknas Östhammars kommuns löpande driftsverksamhet exklusive avskrivningar och finansnetto ta i anspråk 93,2 % av skatteintäkter och kommunalekonomisk utjämning. Avskrivningarnas andel beräknas bli 5,4 % och finansnettot beräknas ta i anspråk 0,7 %. Tillsammans beräknas de löpande nettokostnaderna ta i anspråk 99,3 % av kommunens skatteintäkter och kommunalekonomisk utjämning. Det innebär att kommunen har 0,7 % lägre kostnader än intäkter under året och ett positivt resultat på 7,2 Mkr eller +0,7 % av skatteintäkter och kommunalekonomisk utjämning vilket är lägre än uppsatt resultatmål om 2 %.

Kommunens räntenettokostnader bedöms öka med 2,5 Mkr främst beroende av investeringar i skolor och äldreboende. Räntenettot budgeteras till 7,0 Mkr.

Soliditeten inklusive samtliga pensionsförpliktelser som anger hur stor del av kommunens totala tillgångar som har finansierat med eget kapital uppgår till 4 procent.

Soliditeten visar kommunens ekonomiska styrka på lång sikt, till skillnad från likviditetsmått som visar betalningsberedskap på kort sikt.

Kommunens långfristiga skulder budgeteras till 353,3 Mkr vilket innebär att kommunen behöver nyupplåna ca 130 Mkr under 2013. Nyupplåningsbehovet är kopplat till de planerade investeringarna i skolor och äldreboende.

Risk – kontroll

Kassalikviditet är ett mått på kommunens kortsiktiga betalningsberedskap. Vid 100 % täcks de kortfristiga skulderna av likvida medel och kortfristiga fordringar

Kommunens likviditet i form av kassalikviditet beräknas till 45 % vilket är sämre än delårsboksut 2012. En fjärdedel av kommunens kortfristiga skulder utgörs dock av en semesterlöneskuld som ej bedöms omsättas under de närmaste åren. Även den bortråknad innebär kassalikviditeten att kommunens finansiella beredskap inte ännu kan anses tillfredställande.

God ekonomisk hushållning

Enligt kommunallagen ska budgeten upprättas så att intäkterna överstiger kostnaderna. Vidare anges att om kostnaderna för ett visst räkenskapsår överstiger intäkterna, ska det negativa regleras och det redovisade egna kapitalet återställas under de närmaste följande tre åren.

Budgeten för 2013 och den ekonomiska planen för 2014 – 2016 uppfyller balanskravet. Det finansiella resultatmålet uppfylls inte 2012. Målet beräknas inte heller uppfyllas under planperioden 2014 – 2016.

I kommunallagen sägs att kommuner och landsting i budgeten ska ange finansiella mål samt mål och riktlinjer för verksamheten som har betydelse för god ekonomisk hushållning.

I samband med budgetbeslutet avser Östhammars kommunfullmäktige fastställa nya prioriterade mål som ska ersätta de tidigare tre övergripande målen.

Dessa mål kommer att anges i en särskild handling. Nämnderna ska därefter anpassa sina verksamhetsmål efter de prioriterade målen.

Nämnderna har fastställt verksamhetsmål för sin verksamhet. Dessa redovisas i nämndernas verksamhetsplaner under rubriken "verksamhetsmål kopplat till god ekonomisk hushållning".

Följande finansiella mål förlägs gälla för Östhammars kommun:

Resultatmål

För att konsolidera ekonomin, finansiera investeringar samt ha handlingsutrymme för framtida verksamhetsförändringar skall Östhammars kommuns årliga resultat uppgå till minst 2 % av summan av skatteintäkter, kommunalekonomisk utjämning.

Nettokostnadsutvecklingsmål

Verksamhetens nettokostnadsutveckling ska vara mindre än intäktsökningen för skatter och bidrag.

Budgetmål

Varje nämnd skall bedriva verksamheten inom beslutad budget. Målet är att inget budgetöverskridande uppstår.

Vid befarat budgetöverskridande om minst 1 % av nettobudgeten skall nämnden omgående anmäla detta till kommunstyrelsen.

Skatte- och bidragsprognos

Prognosen bygger på hur Sveriges Kommuner och Landsting har bedömt skatteunderlagets utveckling samt utjämningsystemens förändringar under perioden 2013 -2016.

Enligt prognos bedöms antalet invånare vara 21 300 den 1 november 2013. Befolkningen bedöms vara 21 450 respektive år 2014-2016.

Skatte- och bidragsprognos 2013 - 2016

Antal invånare den 1/11 året före	21 394	21 300	21 450	21 450	21 450
	Fastställt	Prognos	Prognos	Prognos	Prognos
	2012	2013	2014	2015	2016
Eget skatteunderlag	38 580	40 887	42 359	44 223	46 257
Garanterat skatteunderlag	45 481	47 142	48 878	50 397	52 268
Underlag för inkomstutjämning	6 901	6 255	6 519	6 174	6 011
Kommunens skattesats	21,69	21,69	21,69	21,69	21,69
Länsviss skattesats	19,14	19,14	19,14	19,14	19,14
	MKR	MKR	MKR	MKR	MKR
Skatteinkomst före utjämning	836,8	886,8	918,8	959,2	1 003,3
Inkomstutjämning	132,1	119,7	124,7	122,7	119,5
Kostnadsutjämning	-11,7	-13,4	-13,4	-13,4	-13,4
Regleringsbidrag/avgift	10,5	7,7	0,5	-6,3	-12,2
Fastighetsavgift	44,3	45,0	46,0	47,0	47,0
LSS utjämning	-16,3	-19,4	-19,4	-19,4	-19,4
SKATTER, BIDRAG O UTJÄMNING	995,7	1 026,4	1 057,2	1 089,8	1 124,8
Korrigerad positiv slutavräkning 2011	2,3				
Preliminär positiv slutavräkning 2012	12,7				
Preliminär slutavräkning 2013					
SUMMA SKATTER, BIDRAG OCH UTJÄMNING	1 010,7	1 026,4	1 057,2	1 089,8	1 124,8

Driftbudget 2013

Större förändringar jämfört med 2012 års budget.

För genomförande av översiktsplanarbetet tillförs kommunkansliet 1,0 Mkr under 2013 samt överflyttning av 1,0 planarkitekt från samhällsbyggnadsnämnden.

Kommunstyrelsens kontor minskar sin budget med 1,9 Mkr genom effektiviseringsåtgärder inom, kansli-, IT-, tillväxt-, och arbetsmarknadskontor.

Budget för räddningstjänst ökas med 2,25 Mkr för att uppnå avtalad ersättning till den gemensamma nämnden.

Socialnämnden tillförs 8,0 Mkr i huvudsak kopplat till volymökningar.

Tillfällig budgetneddragning 2013 om 1,7 Mkr fördelade mellan olika nämnder avs. finansiering av uppgraderingskostnader MSOffice.

Finansförvaltningen tillförs 0,7 Mkr för ökade pensionskostnader.

Budgeten för avskrivningar ökas med 2,0 Mkr.

Intäkten från skatter och bidrag ökas med 28,0 Mkr.

Finansnettot ökas med 2,5 Mkr. Ökade räntekostnader i samband med planerade investeringar.

Barn- och utbildningsnämnden, socialnämnden samt KS budget för färdtjänst och räddningstjänst kompenseras för löne- och prisökningar 2013 med 1,5 procent. Övriga verksamheter inom KS samt övriga nämnder får ingen kompensation.

Driftbudgetens flerårsplan 2014 – 2016

Större förändringar jämfört med 2013 års budget.

Till kommunstyrelsens utvecklings- och strukturfond anslås 2,3 Mkr per år.

Valnämnden tillförs 0,6 Mkr 2014 för genomförande av EU- och riksdagsval.

Räddningstjänstens budget ökas med 0,9 Mkr 2014 då avtalad reducering av driftbidraget upphör 2014.

Kulturnämnden tillförs 2,5 Mkr 2014 avs. hyreskostnader för nytt huvudbibliotek i Östhammar.

Utifrån demografiska skäl (fler äldre) och därmed ökade vårdbehov samt ökade hyreskostnader ökas socialnämndens budget med 5,0 Mkr respektive år

Uppräkningen planeras till 2,0 procent år 2014, 2,5 procent år 2015 och 2016.

Finansförvaltningen tillförs 1,0 Mkr respektive år för ökade pensionskostnader.

Budgeten för avskrivningar ökas med 4,0 Mkr 2014 och 2,0 Mkr 2015 och 2016.

Räntenettot ökas med 1,0 Mkr 2014.

Investeringsbudget 2013

Planerade större investeringsprojekt

För att möta investeringsbehov kopplat till "Vision" avsätts 5,0 Mkr 2012, varav 1,0 Mkr avsätts för E-förvaltningsprojekt.

Under kommunstyrelsen avsätts 2,0 Mkr för oförutsedda investeringar.

3,0 Mkr budgeteras under kommunledningskontoret för bredbandsinvesteringar och investering i ekonomi- och e-handelssystem.

Ombyggnation av Österbyskolan budgeteras till 56,5 Mkr 2013, totalt beräknas investeringen till 80 Mkr.

Investering i nytt vård- och omsorgsboende i Östhammars tätort budgeteras till 80,0 Mkr 2013, totalt beräknas investeringen till 146 Mkr.

För exploatering av bostadsområde budgeteras 3,0 Mkr.

I övrigt budgeteras investeringsram för respektive nämnd. Varje nämnd prioriterar och beslutar om igångsättningstillstånd för äskade projekt inom beslutad investeringsram.

Avgiftsfinansierad verksamhet 2013

Investeringar för VA- och renhållningsverksamheterna budgeteras till 45,8 Mkr. Dessa investeringar finansieras inom respektive taxekollektiv.

Investeringsplan 2014 – 2016

Investeringarna anges i 2013 års prisläge.

För att möta investeringsbehov kopplat till "Vision" avsätts 5 Mkr respektive år 2014 – 2016.

Planerade större investeringsprojekt

- Ombyggnation Österbyskolan beräknas slutföras 2014, budgeteras till 23,5 Mkr.
- Ombyggnation av Frösåkersskolan planeras 2014 – 2015. Totalt budgeteras ombyggnadskostnaderna till 80 Mkr.
- Nytt vård- och omsorgsboende i Östhammar beräknas slutföras 2014, budgeteras 66,0 Mkr.
- Exploatering bostadsområden 2014- 2016, totalt 9 Mkr.

Avgiftsfinansierad verksamhet

Investeringar för VA- och renhållningsverksamheterna budgeteras enligt äskade belopp. Dessa investeringar finansieras inom respektive taxekollektiv.

Driftbudget

Nämndernas nettobudget, tkr	Budget 2013	Plan 2014	Plan 2015	Plan 2016
Kommunstyrelse	-138 642	-138 917	-139 317	-140 317
Utvecklings- och strukturfond	-4 500	-2 300	-2 300	-2 300
- varav uppstart av IT-strategi BUN	-1 000			
Finansförvaltning m.m.	-20 562	-21 562	-22 562	-23 562
Kommunledningskontor	-113 580	-115 055	-114 455	-114 455
- varav Kommunkansli	-19 782	-19 717	-19 117	-19 117
- varav It kontor	-21 071	-21 353	-21 353	-21 353
- varav Tillväxtkontor	-5 593	-5 633	-5 633	-5 633
- varav Personalkontor	-11 169	-11 226	-11 226	-11 226
- varav Ekonomikontor	-5 911	-5 938	-5 938	-5 938
- varav Kollektivtrafik/färdtjänst	-6 130	-6 130	-6 130	-6 130
- varav Arbetsmarknadskontor	-23 456	-23 715	-23 715	-23 715
- varav Räddningstjänstverksamh	-20 469	-21 344	-21 344	-21 344
Samhällsbyggnadsnämnd	-5 266	-5 366	-5 366	-5 366
Fritidsnämnd	-18 305	-18 405	-18 405	-18 405
Kulturnämnd	-9 219	-11 879	-11 879	-11 879
Teknisk nämnd	-44 457	-44 707	-44 707	-44 707
Barn- och utbildningsnämnd	-459 503	-459 603	-459 603	-459 603
Socialnämnd	-361 711	-366 711	-371 711	-376 711
Avskrivningar	-55 934	-59 934	-61 934	-63 934
Kapitaltjänst	80 789	80 789	80 789	80 789
Inflationsuppräknig, 2 % 2014 2,5% 2015, 2,5% 2016		-18 819	-42 452	-66 211
Verksamhetens nettokostnad	-1 012 248	-1 043 552	-1 074 585	-1 106 344
Skatter och bidrag	1 026 400	1 057 200	1 089 800	1 124 800
Räntenetto	-7 000	-8 000	-8 000	-8 000
Årets resultat	7 152	5 648	7 215	10 456

Investeringsbudget

Nämndernas nettobudget, tkr	Budget 2013	Plan 2014	Plan 2015	Plan 2016
Kommunstyrelse	10 500	9 500	9 500	9 500
Vision	5 000	5 000	5 000	5 000
- varav E-förvaltningsprojekt	1 000	2 000	2 000	0
Oförutsett	2 000	2 000	2 000	2 000
Kommunledningskontor	3 000	2 000	2 000	2 000
Arbetsmarknadskontor	500	500	500	500
Fritidsnämnd	0	0	0	0
Kulturnämnd	500	500	500	500
Teknisk nämnd	213 450	181 600	92 100	52 100
- varav skolombyggnation	56 500	63 500	40 000	0
- varav vård- o omsorgsboende Östhammar	80 000	66 000	0	0
- varav exploatering bostadsområden	3 000	3 000	3 000	3 000
- varav exploatering industriområden	1 000	1 000	1 000	1 000
- varav Fritidsfastigheter	2 100	2 100	2 100	2 100
- varav övrig investeringsram	25 000	25 000	25 000	25 000
- varav VA-verksamhet	44 850	20 000	20 000	20 000
- varav Renhållning	1 000	1 000	1 000	1 000
Barn- och utbildningsnämnd	4 200	4 200	4 200	4 200
Socialnämnd	1 400	1 400	1 400	1 400
Indexhöjning	5 000	5 000	5 000	5 000
Summa nettoinvesteringar	235 050	202 200	112 700	72 700

Klassificering av investeringar

Av Kommunala redovisningslagen framgår i § 6:1 att anläggningstillgång är en tillgång som är avsedd för stadigvarande innehav, och som inte är av ringa värde. För Östhammars kommun gäller beloppsgränsen för direktavskrivning 20 tkr. Det är tillåtet att via driftredovisningen ta kostnader upp till ett basbelopp, idag 44 tkr.

Följande kriterier skall vara uppfyllda för att kunna godkännas som en investeringsutgift.

- Tillgången är avsedd för stadigvarande innehav.
- Tillgången har en ekonomisk livslängd överstigande 3 år.
- Den totala utgiften för tillgången överstiger 20 000 kronor.

Resultatbudget

Mkr	Bokslut	B.progn	Budget	Plan	Plan	Plan
	2011	2012	2013	2014	2015	2016
Verksamhetens intäkter	539,4	567,9	538,0	538,0	538,0	538,0
Verksamhetens kostnader	-1 484,4	-1 498,2	-1 494,3	-1 521,7	-1 550,7	-1 580,4
Avskrivningar	-50,1	-52,1	-55,9	-59,9	-61,9	-63,9
Verksamhetens nettokostnader	-995,2	-982,4	-1 012,2	-1 043,6	-1 074,6	-1 106,3
Skatteintäkter	841,9	851,3	886,8	918,8	959,2	1 003,3
Gen. Statsbidrag o utjämning	160,0	159,4	139,6	138,4	130,6	121,5
Finansiella intäkter	1,2	1,5	1,5	1,5	1,5	1,5
Finansiella kostnader	-7,4	-6,0	-8,5	-9,5	-9,5	-9,5
Res. före extraordinära poster	0,5	23,8	7,2	5,6	7,2	10,5
Extraordinära intäkter	0,0	0,0	0,0	0,0	0,0	0,0
Extraordinära kostnader	0,0	0,0	0,0	0,0	0,0	0,0
Årets resultat	0,5	23,8	7,2	5,6	7,2	10,5

Kassaflödesanalys

Mkr	Bokslut	B.progn	Budget	Plan	Plan	Plan
	2011	2012	2013	2014	2015	2016
DEN LÖPANDE VERKSAMHETEN						
Periodens resultat	0,5	23,8	7,2	5,6	7,2	10,5
Ökning (+)/minskn. (-) av avsättn.	2,9	-1,3	-1,1	-0,6	-0,2	0,0
Justering för av- och nedskrivningar	50,1	52,1	55,9	59,9	61,9	63,9
Medel från verksamheten före förändring av rörelsekapital	53,5	74,6	62,0	64,9	68,9	74,4
Ökn (-)/minskn (+) kortfr. fordr.	-20,1	0				
Ökn (-)/minskn (+) förråd/exploateringsfastigh	-0,6	0,1				
Ökn (+)/minskn (-) kortfr. skulder	-26,2	10,0				
Medel fr den löpande verksamh.	6,6	84,7	62,0	64,9	68,9	74,4
INVESTERINGSVERKSAMHETEN						
Förvärv av matr/immatr anläggnings-tillg.	-72,3	-80,0	-235,1	-202,2	-112,7	-72,7
Omfört t omsättn.tillg (expl.fastgh	0,6					
Försäljn. av matr anläggn.tillg.	0,7					
Försäljn. av finansiella anläggn.tillg.						
Omfört till driftredovisningen						
Medel från investeringsverksamheten	-71,0	-80,0	-235,1	-202,2	-112,7	-72,7
FINANSIERINGSVERKSAMHETEN						
Ökn (+)/minskn (-) av långfr skulder	115,5	-16,6	131,1	137,3	43,8	-1,7
Medel fr finansieringsverksamh.	115,5	-16,6	131,1	137,3	43,8	-1,7
ÅRETS KASSAFLÖDE						
Likvida medel vid årets början	2,8	53,9	42,0	0,0	0,0	0,0
Likvida medel vid periodens slut	53,9	42,0	0,0	0,0	0,0	0,0

Balansbudget

Mkr	Bokslut 2011	B Progn 2012	Budget 2013	Plan 2014	Plan 2015	Plan 2016
TILLGÅNGAR						
Anläggningstillgångar						
Materiella/immatr. anläggningstillg.	816,6	844,5	1 023,6	1 165,9	1 216,7	1 225,4
Finansiella anläggningstillgångar	29,5	29,5	29,5	29,5	29,5	29,5
Summa anläggningstillgångar	846,1	874,0	1 053,1	1 195,4	1 246,2	1 254,9
Omsättningstillgångar						
Förråd/exploateringstillgångar	7,9	7,8	1,5	1,5	1,5	1,5
Kortfristiga fordringar	97,8	97,8	97,8	97,8	97,8	97,8
Kassa och bank	53,9	42,0	0,0	0,0	0,0	0,0
Summa omsättningstillgångar	159,6	147,6	99,3	99,3	99,3	99,3
SUMMA TILLGÅNGAR	1 005,7	1 021,6	1 152,4	1 294,7	1 345,5	1 354,2
EGET KAPITAL, AVSÄTTNINGAR OCH SKULDER						
Summa eget kapital (varav årets resultat)	529,2 0,5	553,0 23,8	560,2 7,2	565,7 5,6	572,9 7,2	583,3 10,5
Avsättningar						
Avsättn. f. pension o. likn. förpliktelser	21,2	19,4	17,9	16,8	16,1	15,7
Övriga avsättningar	4,8	5,3	5,8	6,3	6,8	7,3
Summa avsättningar	26,0	24,7	23,7	23,1	22,9	23,0
Skulder						
Långfristiga skulder	238,8	222,2	353,3	490,6	534,4	532,7
Kortfristiga skulder	211,7	221,7	215,3	215,3	215,3	215,3
Summa skulder	450,5	443,9	568,6	705,9	749,7	748,0
SUMMA EGET KAPITAL, AVSÄTTNINGAR OCH SKULDER	1 005,7	1 021,6	1 152,4	1 294,7	1 345,5	1 354,2

Verksamhetsplan 2012 – 2015

Kommunstyrelsen

Verksamhetsområde

Kommunledningskontoret (kommunkansli, tillväxt-, ekonomi-, personal- IT-kontor) är kommunstyrelsens strategiska tjänstemannaorganisation som leder, planerar, samordnar och har ansvar för kommunens övergripande administrativa verksamheter. Kontoren ska också ge professionellt stöd och service till förvaltningar och nämnder inom områdena juridik, personal, ekonomi och IT samt arbeta för en kommunal helhetssyn. Under kommunledningskontoret ingår även politisk verksamhet samt bidrag till olika organisationer.

Arbetsmarknadskontoret där enheten för arbete och sysselsättning erbjuder funktionshindrade arbete, praktik och sysselsättning och vuxenutbildningen som erbjuder utbildning i olika former till prioriterade målgrupper med fokus på sysselsättning.

Omvärldsanalys

Kommunen påverkas i stor grad av vilka förutsättningar staten ger i form av lagstiftning och finansiering inom vitt skilda områden. Ny och förändrad lagstiftning är ständigt pågående som inverkar på kommunens ansvar. Kommunledningskontoret behöver därför vara en mycket

flexibel organisation med bred och god kompetens som löpande ser över planeringsförutsättningarna för att anpassa kommunalpolitik, organisation och verksamhet till givna förutsättningar.

Verksamhetsmål kopplat till god ekonomisk hushållning

- Attraktiv arbetsgivare
- Effektiv och kompetent organisation
- Hög tillgänglighet och öppenhet
- Erbjuder vuxenutbildning med hög kvalitet
- Erbjuder funktionshindrade utvecklande arbete, praktik och sysselsättning
- Uppfyllande av finansiella mål
- Beslut ska fattas ur ett ekonomiskt helhetsperspektiv
- Klimatneutral kommun
- Gott företagsklimat
- God folkhälsa

Övriga mål och riktlinjer

Kommunledningskontoret skall inom ramen för givna resurser alltid ge bästa möjliga service åt allmänhet, företag, förtroendevalda och övriga kontor inom kommunförvaltningen. IT-systemen ska vara funktionella, lättillgängliga och användarvänliga.

Kommunledningskontoret har som högsta prioritet att företagsklimatet är gott att förutsättningar finns så att nya bostäder kan tillskapas att planerade infrastrukturprojekt kan genomföras skyndsamt att kommunens verksamheter är effektiva och serviceinriktade.

Verksamhetsförändringar och konsekvenser 2013

Till kommunstyrelsens utvecklings- och strukturfond anslås 4,5 Mkr, varav 1,0 Mkr är öronmärkt till barn- och utbildningsnämnden för uppstartskostnader av IT-strategi.

För genomförande av översiktsplanarbetet tillförs kommunkansliet 1,0 Mkr under 2013 samt överflyttning av 1,0 planarkitekt från samhällsbyggnadsnämnden.

Kommunstyrelsens kontor minskar sin budget med 1,9 Mkr genom effektiviseringsåtgärder inom, kansli-, IT-, tillväxt-, och arbetsmarknadskontor.

Budget för den gemensamma räddningsnämnden ökas med 2,25 Mkr för att uppnå avtalad ersättning.

Tillfällig budgetsänkning 2013 med 1,0 Mkr, avseende finansiering av uppgradering MSOffice.

Verksamheten 2014-2016

Till kommunstyrelsens utvecklings- och strukturfond anslås 2,3 Mkr per år.

Valnämnden tillförs 0,6 Mkr 2014 för genomförande av EU- och riksdagsval.

Budget för räddningstjänst ökas med 0,9 Mkr 2014 då avtalad reducering av ersättningen upphör fr.o.m. 2014.

Kvantitet och kvalitet

Kommunövergripande dokument som produceras av kommunledningskontoret skall vara begripligt och lättillgängligt. Ärenden skall handläggas korrekt enligt lagstiftning och enligt fastställda rutiner och reglementen.

Investeringar

För investeringar kopplat till "Vision" avsätts 5 Mkr respektive år 2013 – 2016.

För att möta oförutsedda investeringsbehov avsätts 2 Mkr per år.

För att säkerställa fortsatt utbyggnad/reinvestering av IT -infrastrukturen avsätts 2 Mkr per år.

För investering i nytt ekonomi- och e-handelssystem avsågs 1,0 Mkr 2013.

För investeringar inom arbetsmarknadskontoret avsågs 0,5 Mkr per år.

Resultaträkning (tkr)	Bokslut 2011	Budget 2012	Budget 2013	Plan 2014	Plan 2015	Plan 2016
Intäkter (+)	57 294	46 710	53 500	53 500	53 500	53 500
Kostnader (-)	-195 775	-162 223	-171 580	-170 855	-170 255	-170 255
Personalkostnader	-72 971	-67 623	-73 187	-73 187	-73 187	-73 187
Lokalkostnader	-6 068	-4 800	-5 514	-5 514	-5 514	-5 514
Övriga kostnader	-116 736	-89 800	-92 879	-92 154	-91 554	-91 554
Nettokostnader	-138 481	-115 513	-118 080	-117 355	-116 755	-116 755

Driftbudget (tkr)	Bokslut 2011	Budget 2012	Budget 2013	Plan 2014	Plan 2015	Plan 2016
<i>Verksamhet</i>						
11 Nämnd o styrelseverksamhet						
Intäkter	1 391	65	65	65	65	65
Kostnader	-11 937	-8 758	-8 758	-7 158	-6 558	-6 558
12 Stöd till politiska partier						
Intäkter	0	0	0	0	0	0
Kostnader	-1 249	-1 179	-1 179	-1 179	-1 179	-1 179
13 Revision						
Intäkter	0	0	0	0	0	0
Kostnader	-832	-821	-821	-821	-821	-821
19 Övr politisk verksamhet						
Intäkter	239	0	0	0	0	0
Kostnader	-2 865	-2 592	-2 592	-2 592	-2 592	-2 592
21 Fysisk, tekn planering						
Intäkter	0	0	0	0	0	0
Kostnader	-8	0	-1 417	-417	-417	-417
22 Konsument o energiråd						
Intäkter	280	280	280	280	280	280
Kostnader	-528	-587	-587	-587	-587	-587
23 Näringslivsbefr åtg						
Intäkter	1 798	157	157	157	157	157
Kostnader	-6 752	-3 891	-3 878	-3 918	-3 918	-3 918
24 Turistverksamhet						
Intäkter	-43	0	0	0	0	0
Kostnader	-1 848	-1 900	-1 900	-1 900	-1 900	-1 900
28 Miljö- o hälsoskydd						
Intäkter	0	610	610	610	610	610
Kostnader	-535	-1 372	-1 842	-1 842	-1 842	-1 842
29 Räddningsstjänst						
Intäkter	150	0	0	0	0	0
Kostnader	-17 096	-17 432	-20 469	-21 344	-21 344	-21 344
32 Allmän kulturverksamhet						
Intäkter	0	0	0	0	0	0
Kostnader	-450	-450	-450	-450	-450	-450

Verksamhetsplan

Driftbudget (tkr)	Bokslut 2011	Budget 2012	Budget 2013	Plan 2014	Plan 2015	Plan 2016
42 Grundskola						
Intäkter	0	860	860	860	860	860
Kostnader	0	-1 126	-1 126	-1 126	-1 126	-1 126
46 Vuxenutbildning						
Intäkter	1 883	1 250	1 250	1 250	1 250	1 250
Kostnader	-8 183	-7 813	-7 690	-7 708	-7 708	-7 708
47 Sär vux						
Intäkter	0	0	0	0	0	0
Kostnader	-517	-528	-528	-528	-528	-528
48 Svenska för invandrare						
Intäkter	48	0	0	0	0	0
Kostnader	-658	0	0	0	0	0
49 Övrigt utbildning						
Intäkter	2 830	2 145	2 145	2 145	2 145	2 145
Kostnader	-2 784	-2 432	-2 313	-2 332	-2 332	-2 332
50 Gemensamma kostnader						
Intäkter	505	300	300	300	300	300
Kostnader	-531	-358	-562	-562	-562	-562
51 Vård o omsorg enl SoL						
Intäkter	0	0	0	0	0	0
Kostnader	-257	-44	-44	-44	-44	-44
52 Insatser enligt LSS och LASS						
Intäkter	8 503	8 344	8 344	8 344	8 344	8 344
Kostnader	-18 429	-17 721	-17 564	-17 675	-17 675	-17 675
53 Färdtjänst						
Intäkter	613	620	620	620	620	620
Kostnader	-3 228	-3 309	-3 359	-3 359	-3 359	-3 359
54 Förebyggande verksamhet						
Intäkter	24	17	17	17	17	17
Kostnader	-1 245	-1 567	-1 363	-1 363	-1 363	-1 363
60 Flyktingmottagande						
Intäkter	4 254	2 099	2 099	2 099	2 099	2 099
Kostnader	-3 815	-1 704	-1 704	-1 704	-1 704	-1 704
62 Arbetsmarknadsåtgärder						
Intäkter	18 069	15 154	15 154	15 154	15 154	15 154
Kostnader	-26 721	-21 460	-21 303	-21 414	-21 414	-21 414
63 Projektverksamhet						
Intäkter	2 630	5 500	5 500	5 500	5 500	5 500
Kostnader	-1 770	-5 521	-5 521	-5 521	-5 521	-5 521
71 Näringsliv och bostäder						
Intäkter	0	0	0	0	0	0
Kostnader	-150	-150	-150	-150	-150	-150
72 Kommunikationer						
Intäkter	0	0	0	0	0	0
Kostnader	-23 488	-3 656	-3 391	-3 391	-3 391	-3 391
89 Gemensam kommunal service						
Intäkter	8 242	8 434	8 434	8 434	8 434	8 434
Kostnader	-54 022	-54 977	-53 404	-54 105	-54 105	-54 105
Nettokostnader	-138 481	-115 513	-118 080	-117 355	-116 755	-116 755

Driftbudget (tkr)	Bokslut 2011	Budget 2012	Budget 2013	Plan 2014	Plan 2015	Plan 2016
Driftbudget per Verksamhetsområde, netto (tkr)						
Stab inkl politik	-18 111	-16 363	-17 316	-14 984	-14 384	-14 384
Kommunkansli	-6 987	-6 709	-6 966	-7 033	-7 033	-7 033
Tillväxtkontor	-6 149	-5 670	-5 593	-6 006	-6 006	-6 006
Ekonomikontor	-5 519	-5 912	-5 911	-5 938	-5 938	-5 938
Kollektivtrafik	-26 103	-6 659	-6 750	-6 750	-6 750	-6 750
Personalkontor	-9 956	-11 170	-11 169	-11 226	-11 226	-11 226
IT-kontor	-21 971	-21 696	-21 071	-21 353	-21 353	-21 353
Enh. för Arbete o Sysselsättn	-18 125	-15 928	-15 410	-15 632	-15 632	-15 632
Vuxenutbildningen	-8 616	-8 288	-8 046	-8 083	-8 083	-8 083
Räddningstjänst	-16 946	-17 432	-20 469	-21 344	-21 344	-21 344
Nettokostnader	-138 481	-115 513	-118 080	-117 355	-116 755	-116 755
Investeringsbudget, netto (tkr)			Budget 2013	Plan 2014	Plan 2015	Plan 2016
<i>Projekt</i>						
5000 Vision			4 000	3 000	3 000	5 000
5006 E-förvaltningsprojekt			1 000	2 000	2 000	0
5001 Oförutsett			2 000	2 000	2 000	2 000
5300 Bredband			2 000	2 000	2 000	2 000
5500 Nytt ekonomisystem			1 000	0	0	0
5200 Arbetsmarknadskontor			500	500	500	500
Summa			10 500	9 500	9 500	9 500

Lokala säkerhetsnämnden

Verksamhetsområde

Den lokala säkerhetsnämndens uppgifter framgår av kärntekniklagen (SFS 1984:3) §§ 19 - 21 och instruktionen för lokala säkerhetsnämnder (SFS 2007:1054).

Nämnden ska följa säkerhets- och strålskyddsarbetet och inhämta information om planerat eller utfört säkerhets- och strålskyddsarbete vid de kärntekniska anläggningarna i Forsmark, inhämta information om planeringen av beredskapen mot kärnenergiolyckor vid anläggningarna samt sammanställa materialet och informera allmänheten om det.

Mål och riktlinjer

Lokala säkerhetsnämnden skall ha minst fem sammanträden per år. En målsättning är att representanter för FKA och/eller SKB informerar om aktuella och för verksamheterna väsentliga frågor vid varje sammanträde.

Lokala säkerhetsnämnden ska hålla sig underordnad om SKB:s ansökan om tillstånd att bygga ett slutförvar för använt kärnbränsle samt den planerade utbyggnaden av SFR.

Representanter för Strålsäkerhetsmyndigheten (SSM) och Länsstyrelsen skall beredas möjlighet att vara närvarande vid nämndens sammanträden.

En målsättning är att ett sammanträde under första halvåret och ett under andra halvåret är öppet för allmänheten.

Möjligheten att förlägga ett offentligt möte till Tierps kommun (Tierps tätort).

Beredskap att snabbt anordna offentligt möte om särskild händelse inträffar med anknytning till driften av kärntekniska anläggningar

Lokala säkerhetsnämnden informerar allmänheten om de kärntekniska verksamheterna i Forsmark. Detta görs genom annonsering i Östhammars Nyheter, Upsala Nya tidning och i de lokala Annonsbladen som ges ut i Östhammars och Tierps kommuner.

Lokala säkerhetsnämnden ger ut ett informationsblad, Lokala säkerhetsnämnden informerar, som sprids till alla invånare i kommunen. Inriktning ska vara att informationsbladet ges ut en gång per år, under sommaren, för att på så sätt även nå fritidsboende i kommunen.

Verksamhetsförändringar och konsekvenser 2013

Studiebesök till Oskarshamn och SKB.

Besök vid Forsmarks Kraftgrupp.

Seminarium om säkerheten utifrån stresstester och verkliga händelser.

Ambition att tillsammans med övriga lokala säkerhetsnämnder i Sverige via kärnkraftskommunernas samarbetsorgan anordna gemensamma seminarier och studie- och arbetsresor.

Verksamheten 2014-2016

Verksamhet 2014-2016 är beroende av pågående översyn av lagstiftningen inom kärnteknik- och strålskyddsområdet.

Resultaträkning (tkr)	Bokslut 2011	Budget 2012	Budget 2013	Plan 2014	Plan 2015	Plan 2016
Intäkter (+)	400	400	400	400	400	400
Kostnader (-)	-322	-400	-400	-400	-400	-400
Personalkostnader	-160	-187	-187	-187	-187	-187
Lokalkostnader	-21	-12	-12	-12	-12	-12
Övriga kostnader	-141	-201	-201	-201	-201	-201
Nettokostnader	78	0	0	0	0	0
Driftbudget (tkr)	Bokslut 2011	Budget 2012	Budget 2013	Plan 2014	Plan 2015	Plan 2016
<i>Verksamhet</i>						
11 Politisk verksamhet						
Intäkter	400	400	400	400	400	400
Kostnader	-322	-400	-400	-400	-400	-400
Nettokostnader	78	0	0	0	0	0

Samhällsbyggnadsnämnd

Verksamhetsområde

Samhällsbyggnadsnämnden handlägger frågor inom flera lagstiftningsområden, Plan- och bygglagen, Miljöbalken, samt livsmedelslagstiftningen. Verksamhetens övergripande syften är att främja en samhällsutveckling med jämlika och goda sociala levnadsförhållanden samt en god och långsiktigt hållbar livsmiljö till skydd för människors hälsa och miljön, både för människorna i dagens samhälle och för kommande generationer. Detta uppnås genom bland annat planläggning, lov- och tillståndsgivning samt tillsyn enligt ovan nämnda lagstiftningar. Det är nämndens uppgift att göra avvägningar mellan de allmännas och den enskildes intressen. En viktig uppgift är också service till allmänheten och företagen i alla frågor som rör våra myndighetsområden.

Omvärldsanalys

Omvärldsfaktorer som har betydelse för verksamheten är:

- Utvecklingen av Dannemora gruvor inklusive järnvägstransporterna till och från Hargshamn.
- Förbättringen av järnvägen som passerar genom Hargshamn, Gimo och Österbybruk.
- Utbyggnad av farleden och hamnen i Hargshamn.
- Det planerade byggandet av slutförvaret för använt kärnbränsle, samt den planerade utbyggnaden av SFR.
- Utbyggnaden av länsväg 288.
- Svenska Kraftnäts arbete med nya kraftledningar från Forsmark.
- En kommunal VA-strategi kommer att påverka både tillsyns- och planeringsarbetet.
- En ny strategisk kommunövergripande översiktplan kommer att få följdverkningar på verksamheten.

Nationella verksamhetsfält där vi kan se att förändringar kommer att påverka/intensifiera arbetet är:

- Flera olika vindkraftsprojekt planeras i kommunen.
- Vattendirektivets implementering ställer krav på planering och tillsyn så att god vattenstatus uppnås.

Verksamhetsmål kopplat till god ekonomisk hushållning

Nämnden har fastställt verksamhetsmål kopplat till god ekonomisk hushållning:

Taxor och avgifter ska vara rättvisa och rätt. Fak-

turerings ska ske i enlighet med Kommunfullmäktiges beslut och kontroller ska göras av att avslutade ärenden har fakturerats.

Övriga mål och riktlinjer

Samhällsbyggnadsnämnden ska verka för tydlig myndighetsutövning där Plan- och bygglagens, Miljöbalkens och livsmedelslagstiftningens krav ska samordnas. Den enskilde och företag ska tydligt kunna urskilja vilka möjligheter som finns och vilka krav som ställs inom de olika verksamhetsområdena. Nämnden ska därför verka för att uppnå en hög grad av service.

För att uppnå verksamhetsmålet Ett långsiktigt hållbart samhälle och en god bebyggd miljö, har nämnden fastställt att kunskapen om anmälningspliktiga verksamheter ska vara 100 %. Målet Säkra livsmedel uppnås genom att samtliga livsmedelsverksamheter ska ha de kontroller som riskklassningen föranleder och som företaget betalar årlig avgift för. Under de kommande åren genomförs inventeringar av bristfälliga enskilda avlopp, vilket bidrar till målet Förhindra och/eller begränsa människors negativa påverkan på miljön.

Verksamhetsförändringar och konsekvenser 2013

Under 2011 infördes en ny Plan- och bygglag. Den nya lagstiftningen har ökat handläggningstiden för varje enskilt ärende avsevärt, samtidigt som handläggningstiden för exempelvis bygglov begränsas till som mest tio veckor. För att klara den ökade arbetsmängden har nämnden anställt ytterligare en bygglovhandläggare.

Personalomsättning på nyckelpositioner har under de senaste två åren medfört att handläggningstiden har ökat för vissa typer av ärenden. Det gäller bland annat framtagandet av detaljplaner och handläggning av komplicerade ärenden. Nämnden har tvingats avvisa förfrågningar om detaljplaner som en följd av att det har saknats kapacitet för handläggning. För att möta behovet av detaljplaner tillsätts ytterligare en tjänst. Antalet överklaganden och anmälningar om olovligt byggande har tenderat att öka och kan ta mer resurser i anspråk

Omfattande inventeringar av enskilda avloppsanläggningar kommer att resultera i en ökad mängd förelägganden om åtgärder och tillståndsansökningar.

Samarbetet med tekniska förvaltningen och kommunkansliet fortsätter för att bättre utnyttja varandras kompetenser. Detta resulterar i snabbare service till kommuninnevånare och företag, genom att olika aspekter beaktas tidigt i handläggningen.

Verksamheten 2014-2016

Långsiktiga förändringar i den fysiska miljön kräver att nya planer upprättas och att befintliga ändras eller rivs upp. Ett fortsatt omvandlingstryck på våra fritidshusområden kan förväntas, liksom trycket på att få bygga bostäder i strandnära områden. Då detta ställer krav på utbyggnad av bl.a. infrastrukturen behövs ett brett engagemang och samsyn med andra politiska nämnder, för att uppsatta mål ska kunna uppnås.

Arbetet med en ny kommunövergripande strategisk översiktsplan påbörjades under 2012 och fortsätter 2013-2014. Det politiska målarbetet och medborgardialogen har genomförts under 2012 och ligger till grund för det fortsatta arbetet. Nämndens personal kommer att delta i arbetet med översiktsplaneringen och nämndens arbete kommer att påverkas de kommande åren.

De lokala miljömålen ska integreras som en naturlig del och tillsammans med VA-strategin bli vägledande i myndighetens arbete.

Kvantitet och kvalitet

De senaste åren har ett tiotal planer antagits varje år. Förvaltningen ser en ökning av behovet av nya planer de närmaste åren. Samtidigt kan konstateras att ökade resursbehov inom andra områden

samt personalomsättning inom kontoret har lett till bristande resurser för framtagning av detaljplaner. Detta leder till att angelägna planprojekt läggs på is eller avvisas. Detaljplaner i tätbebyggda områden överklagas ofta under beslutsprocessen, vilket leder till att det är vanligt att det tar minst två år tills en beställd plan vinner laga kraft. Detta medför att man behöver ha en god framförhållning. För att kunna tillmötesgå det ökade behovet av planer behöver ytterligare resurser tillföras.

Genom att nämnden under 2012 har förstärkt resurserna för bygglovhantering klarar nämnden en mindre ökning av ärenden utan att det ytterligare påverkar möjligheten att ta fram nya detaljplaner.

En ny behovsutredning har tagits fram under 2012 och ligger till grund för tillsynsplaneringen enligt Miljöbalken. Nödvändiga prioriteringar blir tydligare och kan beslutas av nämnden. Livsmedelskontrollen genomförs i projektform för att öka besöksfrekvensen hos livsmedelsföretag, vilket leder till säkrare livsmedel. Tjänsteåtaganden kopplade till nyckeltal och verksamhetsuppföljning borgar för en ökad effektivitet och resultatåterföring.

Investeringar

Inga investeringar är planerade under perioden 2013-2016.

Resultaträkning (tkr)	Bokslut 2011	Budget 2012	Budget 2013	Plan 2014	Plan 2015	Plan 2016
Intäkter (+)	7 386	7 426	8 384	8 384	8 384	8 384
Kostnader (-)	-11 919	-13 176	-13 650	-13 750	-13 750	-13 750
Personalkostnader	-9 674	-10 274	-10 193	-10 193	-10 193	-10 193
Lokalkostnader	-318	-348	-413	-413	-413	-413
Övriga kostnader	-1 927	-2 554	-3 044	-3 144	-3 144	-3 144
Nettokostnader	-4 534	-5 750	-5 266	-5 366	-5 366	-5 366
Driftbudget (tkr)	Bokslut 2011	Budget 2012	Budget 2013	Plan 2014	Plan 2015	Plan 2016
<i>Verksamhet</i>						
11 Politisk verksamhet						
Intäkter	1	0	0	0	0	0
Kostnader	-683	-600	-600	-600	-600	-600
19 Övrig politisk verksamhet						
Intäkter	0	0	0	0	0	0
Kostnader	-198	-214	-214	-214	-214	-214
21 Fysisk, teknisk planering						
Intäkter	4 628	4 272	5 071	5 071	5 071	5 071
Kostnader	-6 131	-6 556	-6 616	-6 666	-6 666	-6 666
28 Miljö- och hälsoskyddsnämnd						
Intäkter	2 758	3 154	3 313	3 313	3 313	3 313
Kostnader	-4 907	-5 806	-6 220	-6 270	-6 270	-6 270
Nettokostnader	-4 534	-5 750	-5 266	-5 366	-5 366	-5 366

Fritidsnämnden

Verksamhetsområde

Vi ansvarar för följande anläggningar och verksamheter:

- Hälsoarbete.
- Simhallar.
- Sporthallar.
- Fritidsgårdar, ungdomsfrågor.
- Fritidsaktiviteter för funktionshindrade.
- Smultronställen och andra friluftsanläggningar.
- Motionsspår.
- Friluftsbad, utebad.
- Föreningsstöd.
- Idrottsplatser och isbanor.
- Ishallar.
- Gymnastiksalar.
- Småbåtshamnar, gästhamnar.
- Campingplatser, stugor.
- Service, information och kontakter gällande fritidsfrågor.

Omvärldsanalys

I flera undersökningar pekats utbud av kultur- och fritidsaktiviteter ut som viktiga faktorer för att en kommun ska uppfattas som attraktiv.

En intressant trend i samhället är ett starkt ökat intresse för konditionsaktiviteter utomhus som cykling, löpning och promenader samt skid- och skridskoåkning vintertid. Inom fritidsnämndens verksamhetsansvar för friluftsanläggningar och hälsoarbete är det viktigt att haka på trenden och skapa goda förutsättningar med bra tillgänglighet. Ett fortsatt gott samarbete med föreningar, organisationer, utvecklingsgrupper och näringsliv skapar förutsättningar att öka och bredda möjligheterna. Att fritidsfrågorna finns med på ett tidigt skede i stadsplaneringen är viktigt.

Att vara lyhörd för nya former av aktiviteter, speciellt när det gäller barn och ungdomar, är viktigt. Att tillsammans med vårt rika föreningsliv bredda utbudet för att ge utrymme till kreativitet bland barn och unga är synnerligen viktigt för att få dem att aktivera sig mera fysiskt.

I takt med att antalet smultronställen i naturen och andra natur- och friluftsanläggningar ökar ställs större krav på fungerande skötselplaner. Fortsatt engagemang från föreningar är viktigt liksom utvecklat samarbete med Upplandsstiftelsen.

Många ideella föreningar i vår kommun driver idag egna eller kommunala anläggningar mot bidrag som varit oförändrade under många år. Fritidsnämndens tydliga målsättning är dock att möj-

liggöra uppräknade av föreningsstödet. I samband med detta bör en översyn av fördelningsgrunder och en kartläggning av de samlade bidragen göras. En översyn planeras även av driftbidraget för allmänna samlingslokaler för att sätta mera vikt vid verksamhet och aktiviteter.

När det gäller statliga medel till föreningsstöd tyder det mesta på att kommunens möjlighet att växla upp de statliga medlen påverkar möjligheten till stöd. Vikten av fritidsnämndens engagemang i dialogen och stödet till föreningarna ökar därmed för att totalt sett utveckla både verksamheter och anläggningar.

När det gäller våra sim- och ishallar försöker vi ta till oss erfarenheter från andra kommuner i liknande situation. När Tekniska nämnden övertar de lokaler och anläggningar som hyrs för fritidsnämndens verksamhet inklusive fastighetsskötsel, investeringar och underhåll blir det viktigaste för Fritidsnämnden att sätta fokus på verksamheten. I detta perspektiv blir det mycket viktigt med ett "kommunkoncertänk" för att möjliggöra god tillgänglighet och rimliga driftkostnader på våra anläggningar.

Fritidsnämnden jobbar vidare mot målet med föreningsdrift av anläggningar. Investeringar har avsatts för att rusta tennisbanorna utomhus i Öregrund för att möjliggöra att föreningen tar över ansvaret för dem. När det gäller Frösåkersvallen i Östhammar krävs omläggning av löparbanorna, för att möjliggöra föreningsdrift på rimliga villkor.

Samarbetet med skolan är viktigt för att främja barn och ungas möjligheter till fysisk aktivitet. Fritidsnämnden kan bidra dels genom att verka för ändamålsenliga idrotts- och fritidsanläggningar och dels genom att tillsammans med föreningslivet och skolan försöka nå nya målgrupper och skapa nya aktiviteter/mötesplatser.

Inom verksamhetsansvaret ungdomsfrågor har Fritidsnämnden uppdraget från Kommunstyrelsen att samordna förstärkt infrastruktur för ett lugnare och trevligare midsommarfirande i Öregrund. Fritidsnämnden representeras också i det lokala brottsförebyggande rådet "Trygg i Östhammars kommun".

Verksamhetsmål kopplat till god ekonomisk hushållning

Friskvårdsanläggningarna:

Vi vill verka för en långsiktigt god och hållbar folkhälsa för alla.

Fritidsgårdar/ungdomsfrågor:

Vi vill verka för en långsiktigt god och hållbar ungdomsverksamhet.

Idrottsplatser:

Vi vill ha kostnadseffektiva idrottsplatser.

Föreningslivet:

Vi vill verka för ett hållbart, brett och välfungerande föreningsliv.

Friluftsanläggningar:

Vi vill ha välskötta, välbesökta och attraktiva friluftsanläggningar.

Övriga mål och riktlinjer

Inriktningsmål, Fritidsnämnden

Vision:

Verka för en positiv fritid för alla.

Vi skall...

- Stimulera ökade kommunala och föreningsinsatser för det rörliga friluftslivet, för motion, friskvård/folkhälsa, ungdomsfrågor och allmän idrottsverksamhet.
- Verka för en kommunal ekonomi i balans.
- Uppmärksamt följa aktuella miljö-, tillgänglighets-, ungdoms-, jämställdhets- och övriga verksamhets frågor.

Effektmål:

- Nöjda och positiva brukare.
- Ett ekonomiskt resultat anpassat efter tilldelad budgetram
- Att alltid beakta miljö-, tillgänglighets-, ungdoms-, jämställdhets- och verksamhetsfrågor i alla beslut.

Inriktningsmål, Fritidskontoret

Vi skall...

- Ge en god information om fritidsförvaltningens serviceinriktade utbud både till allmänhet och till egen personal, marknadsföring.
- Öka samverkan med andra förvaltningar både personal och lokalmässigt.
- Anordna utbildnings och informationsträffar i sådan omfattning att det stimulerar till ökade föreningsinsatser och till ökat nytänkande.

Effektmål:

- Alltid kunna ge våra brukare svar och besked, alternativt en bra hänvisning, på frågor gällande i första hand fritidsförvaltningens verksamhet.
- Genomföra minst 2 föreningsträffar/informationsträffar med inriktning på ledarförberedelse och föreningens utveckling.

Inriktningsmål, Sim och sporthallar

Vi skall...

- Bibehålla och där så erfordras utöka utbudet och kvalitén vid våra sim och sportanläggningar.
- Vara lyhörd för förslag till verksamhetsförändringar från personal, allmänhet och föreningar.
- Ansvara för simundervisningen i kommunen i samverkan med barn och utbildningsnämnden.

Effektmål:

- Inför öppen timme i en av våra sporthallar för att nå nya målgrupper
- Optimera antalet uthyrningstimmar i våra sporthallar och skapa en ny aktivitet
- Behålla antalet badgäster i våra simhallar
- Erbjuder samtliga kommunens 6-7 åringar simskola.

Inriktningsmål, Småbåtshamnar och gästhamnar

Vi skall...

- Ha väl utbyggda småbåtshamnar och gästhamnsplatser med god service och bra kvalitet med hänsyn till god ekonomiskushållning.
- Ha en god samverkan med våra båtklubbar och privata initiativtagare för utveckling av småbåtshamnsverksamheten.

Effektmål:

- Att öka antal båtplatser och gästhamnsplatser i den omfattning som efterfrågas.
- Flera initiativtagare till framtagande av nya båtplatser.
- En förbättrad servicenivå vid våra gästhamnar.
- Behålla antalet gästnätter i våra gästhamnar.

Inriktningsmål, Friluftsanläggningar, campingplatser, stugor

Vi skall...

- Bibehålla och där så erfordras utöka utbudet och kvaliteten vid våra friluftsanläggningar/områden, campingplatser och stugor.
- Ha en god samverkan med Upplandstiftelsen och med våra arrendatorer.
- Ta fram en åtgärdsplan för hur vi vill utveckla våra smultronställen.

Effektmål:

- Ett ökat antal besökare vid våra friluftsanläggningar/områden, campingplatser stugor och badplatser.
- Färdigställa minst 4 smultronställen i kommunen
- Campingarrendatorerna får ett utökat utvecklingsansvar för sina anläggningar genom nya avtal med fritidsnämnden.

Inriktningsmål, Föreningsstödet

Vi skall...

- Ha en hög prioritet för utökade anslag till ungdom, bredd och folkhälsoinriktad verksamhet.
- Skapa ett bidragssystem som stimulerar till en bred, aktiv och nydanande verksamhet.

Effekt mål:

- Bidragsberättigade föreningar skall känna stöd och stimulans i det arbete de bedriver.
- Bidraget till föreningsägda/föreningsdrivan anläggningar ska på nytt förstärkas.
- Arbetet med Guldklubbsprojektet ska fortlöpa
- Ökat antal föreningsaktiviteter.
- Se över bidragssystemet för föreningsstöd för att effektivare kunna styra mot gällande trender

Inriktningsmål, Idrottsplatser, ishallar

Vi skall...

- Ha en god samverkan med driftsansvariga föreningar.
- Tillhandahålla ändamålsenliga anläggningar med god kvalitet.
- Jobba för en likvärdig driftform på alla idrottsplatser i kommunen.

Effekt mål:

- Ett ökat intresse bland våra kommuninvånare för idrott och friskvård.
- En god fördelning av idrottsplatser i hela kommunen.
- En anläggning ytterligare skall överlåtas i föreningsdrift.

Inriktningsmål, Fritidsgårdarna

Vi skall...

- Bedriva fritidsgårdsverksamhet på minst fyra tätorter i kommunen, öppet minst två kvällar/vecka.
- I ändamålsenliga och trivsamma lokaler skapa bra mötesplatser för våra ungdomar.
- Vara lyhörda för förslag från ungdomar och föräldrar till verksamhetsinnehåll och verksamhetsförändringar i enlighet med ungdomsenkäten Lupp.
- Samverka med nattvandrarerna, skola, kultur- och socialförvaltning samt externa intressenter som kyrkan, Trygg i Östhammars Kommun, föreningar m.m.

Effekt mål:

- Ungdomarna tillsammans med föräldrar och fritidsledare skall vara engagerade i driften av våra fritidsgårdar.
- Nattvandrarverksamheten ska samverka med våra fritidsgårdar.

Inriktningsmål, Fritid för funktionshindrade

Vi skall...

- Vara en inspirationskälla till meningsfull fritid för funktionshindrade
- Samverka med våra fritidsgårdar, social-, skola, och kulturförvaltning.

Effekt mål:

- Behålla antalet besökare på Klubb-Frösan och på Café-Vinkelboda och ökat antal aktiviteter på våra övriga anläggningar.
- Försöka få flera föreningar att erbjuda verksamhet för funktionshindrade.

Verksamhetsförändringar och konsekvenser 2013

Kultur- och fritidsförvaltningarna slås ihop till en gemensam förvaltning 2013 och Tekniska nämnden övertar de lokaler och anläggningar som hyrs för fritidsnämndens verksamhet inklusive fastighetsskötsel, investeringar och underhåll. Fritidsnämndens verksamheter kommer att hanteras av en enhet i den gemensamma förvaltningen. För Fritidsnämndens del kan effektivisering ge möjlighet till att skapa förutsättningar för att stärka föreningsstödet och öka samarbetet mellan våra egna anläggningar.

Verksamheten 2014-2016

Föreningslivet är viktigt för fritidsnämnden både som utförare av ett stort antal meningsfulla fritidsaktiviteter men även som anläggningsskötare av både idrotts och friluftsanläggningar. Fritidsnämnden vill visa sin uppskattning för detta stora tunga samhällsansvar som idag vilar på föreningslivets axlar. Vi vill utveckla det kontantstöd som under flera år varit oförändrat. Driftsformen på de idrottsanläggningar som kommunen själv driver idag kommer att ses över. Likvärdiga driftformer på likvärdiga anläggningar är målet.

Att följa trender när det gäller framför allt barn och ungdomars intressen när det gäller idrott och fritidsaktiviteter är viktigt för att motverka ökat stillasittande och därmed försämrad hälsa. Att tillsammans med föreningar ta till oss nya verksamhetsformer och försöka skapa möjligheter blir viktigt.

För att kunna upprätthålla en god skötselnivå på våra många fina friluftsanläggningar, friluftsbad etc. måste fritidsnämnden se över antalet anläggningar. Möjligheten att upprätthålla en kvalitet på ett så stort antal anläggningar som nämnden idag ansvarar för kan ses som näst intill omöjligt i framtiden. Lösningen kan vara ett utvecklat samarbete med Upplandsstiftelsen och föreningslivet.

Många av fritidsnämndens anläggningar, simhallar, sporthallar och ishallar är 35 år eller äldre. Vi har framför oss ett stort behov av nyinvesteringar av främst reningsanläggningar på simhallarna och

Verksamhetsplan

kylkompressorer på våra ishallar. Energibesiktningar kommer att göras för att försöka sänka driftkostnader och en strategisk framtidsplan behöver tas fram.

Den fortsatt positiva utvecklingen som sker på våra friskvårdsanläggningar kommer att medföra ett behov av större lokaler och träningsytor. Folkhälsa, och livsstilsförändringar är viktiga ledord för vårt fortsatta utvecklingsarbete på våra friskvårdsanläggningar. Det är av stor vikt att fortsätta det påbörjade utvecklingsarbetet som är till gagn för allt fler människor i vår kommun. Parallellt är trenden ett ökat intresse för konditionsaktiviteter utomhus som kan stimuleras genom utveckling och tillgänglighet.

Kvantitet och kvalitet

De nyckeltal vi använder oss av för att bl.a. mäta våra mål är: Antal besökare vid våra olika verksamheter och anläggningar, antal simskoleelever, antal gästnätter i våra gästhamnar, antal besökare vid våra fritidsgårdar, antal sammankomster i allmänna samlingslokaler, antal deltagare och sammankomster ungdomsverksamhet, antal guldklubbar och smultronställen i naturen. Vi jobbar vidare i Stratsys med att utveckla våra mål och styrtalet.

Investeringar

Ansvar för större investeringar flyttas till Tekniska nämnden. Ur verksamhetsperspektiv förordar Fritidsnämnden genomförande av renoveringen av Alunda Landbad på ett kostnadseffektivt sätt och en analys bör göras av investeringsbehovet vid Gimo Simhall. Omläggning av löparbanorna på Frösäkersvallen är också en investering som finns med Fritidsnämndens önskade prioriteringar. För Frösäkershallen föreslås en verksamhetsombyggnad i samband med renoveringen av Frösäkersskolan och för Gimo friluftsbad behövs en slam-sugning.

Verksamhetsmått	Bokslut 2011	Budget 2012	Budget 2013	Plan 2014	Plan 2015	Plan 2016
Besökare i simbassänger	79 101	78 123	78 123	78 123	78 123	78 123
Simskoleelever	726	500	500	500	500	500
Erbjuden simskola för 6-7 åringar		100%	100%	100%	100%	100%
Sporthallstimmar, idrottshallar		5 975	5 975	5 975	5 975	5 975
Gymkort, antal sålda kort	1 877	1 800	1 800	1 800	1 800	1 800
Samlingslokaler, sammankomster	3 223	3 300	3 300	3 300	3 300	3 300
Smultronställen i Naturen	2	3	4	4	5	5
LOK stödet, sammankomster	12 219	13 200	13 200	13 200	13 200	13 200
LOK stödet, deltagare		135 000	135 000	135 000	135 000	135 000
Antal Guldklubbar	5	10	15	15	20	25
Antal fritidsgårdar		4	4	4	4	4

Resultaträkning (tkr)	Bokslut 2011	Budget 2012	Budget 2013	Plan 2014	Plan 2015	Plan 2016
Intäkter (+)	12 137	11 746	12 687	12 687	12 687	12 687
Kostnader (-)	-31 244	-30 051	-30 992	-31 092	-31 092	-31 092
Personalkostnader	-11 498	-11 000	-12 022	-12 022	-12 022	-12 022
Lokalkostnader	-4 868	-4 785	-5 003	-5 003	-5 003	-5 003
Övriga kostnader	-14 878	-14 266	-13 967	-14 067	-14 067	-14 067
Nettokostnader	-19 107	-18 305	-18 305	-18 405	-18 405	-18 405

Driftbudget (tkr)	Bokslut 2011	Budget 2012	Budget 2013	Plan 2014	Plan 2015	Plan 2016
<i>Verksamhet</i>						
11 Nämnd						
Intäkter	0	0	0	0	0	0
Kostnader	-244	-255	-258	-258	-258	-258
28 Miljö- och hälsoskydd						
Intäkter	26	0	0	0	0	0
Kostnader	-545	-470	0	0	0	0
31 Allmän fritidsverksamhet						
Intäkter	897	100	101	101	101	101
Kostnader	-5 294	-4 321	-4 221	-4 321	-4 321	-4 321
35 Idrotts- och fritidsanläggningar						
Intäkter	10 983	11 481	11 598	11 598	11 598	11 598
Kostnader	-23 552	-23 263	-23 932	-23 932	-23 932	-23 932
36 Fritidsgårdar						
Intäkter	232	165	167	167	167	167
Kostnader	-1 609	-1 742	-1 760	-1 760	-1 760	-1 760
Nettokostnader	-19 107	-18 305	-18 305	-18 405	-18 405	-18 405
Investeringsbudget, netto (tkr)			Budget 2013	Plan 2014	Plan 2015	Plan 2016
<i>Projekt</i>						
Investeringar			0	0	0	0
Summa			0	0	0	0

Kulturnämnden

Verksamhetsområde

Drift av ett huvudbibliotek och fyra filialer, uppsökande biblioteksverksamhet och läsfrämjande arbete, kultur för barn och ungdom, kultur inom vård och omsorg, Östhammars Musikvecka, bevakning av tillvaratagande av kulturhistoriska byggnader och miljöer, ansvar för kommunens konstinnehav, samverkan med föreningsliv och studieförbund, regional och statlig samverkan inom kulturområdet.

Omvärldsanalys

Ändamålsenliga lokaler saknas för att kunna erbjuda invånarna i Östhammars kommun ett rikt och brett kulturliv. Bland annat saknas scen för teater.

Utbildningsnivån i kommunen är något lägre än riksgenomsnittet. I dagens samhälle är den enskildes och samhällets konkurrenskraft nära kopplad till kunskap och utbildning. Biblioteken är en del av kunskapens infrastruktur och därför en viktig del av kommunens strategier för uppbyggnad av kompetens.

Enligt Unescos folkbiblioteksmanifest skall folkbiblioteken verka för läskunnighet, information, utbildning och kultur genom att skapa och stärka läsvanor hos barn redan från tidig ålder. Läsfrämjande arbete i samarbete med BVC, förskola och skola ger barn och ungdomar ett rikare språk.

För att öka tillgängligheten för alla behöver folkbiblioteken utveckla sina hemsidor och erbjuda nättjänster. Kulturnämnden deltar därför i ett länsövergripande projekt Bibli.se för att skapa en gemensam portal för biblioteken i länet.

Befolkningen i Östhammars kommun blir allt äldre. Delaktighet i meningsfulla kulturaktiviteter är hälsofrämjande för individen och bidrar till att öka hälsa och välbefinnande. En uppsökande biblioteksservice ökar delaktigheten och livskvaliteten för de personer som av olika skäl inte själva kan ta sig till biblioteket.

Barn och ungdomar har på många sätt en utsatt position i dagens samhälle med högt tempo, höga krav och ökad tillgång till alkohol och droger. Barn och ungdomar har rätt att få en meningsfull fritid med upplevelser och skapande verksamhet som stimulerar kreativitet, samverkan och förståelse och som motverkar drogmissbruk och andra negativa trender i samhället.

Verksamhetsmål kopplat till god ekonomisk hushållning

- Främja ett rikt och brett kulturliv.

- Uppfylla målen i biblioteksplanen senast 2015.
- Öka kulturutbudet för barn och ungdom, pensionärer på särskilda boenden och personer inom LSS.
- Stärka bildningsnivån och främja demokratin.
- Skapa attraktiva miljöer för att främja trivsel och god hälsa.

Övriga mål och riktlinjer

Prioriterade målgrupper är barn, ungdomar, pensionärer på särskilda boenden och personer inom LSS.

Verksamhetsförändringar och konsekvenser 2013

Enligt budgetförutsättningarna för 2013-2016 räknas budgeten upp med 1.5% under 2012. Den ökningen täcker i första hand ökade löne- och verksamhetskostnader.

Under 2013 är ny kultur- och fritidsförvaltning i drift. Kulturnämnden och fritidsnämnden ska då dela på kostnaden för den nya gemensamma förvaltningschefen vilket innebär ett ekonomiskt utrymme att stärka något av nämndens verksamhetsområden. Den stora andelen nyrekryteringar har och kommer dock att äta upp en del av det här ekonomiska utrymmet. Men av det belopp som kvarstår anser kulturnämnden att dessa i första hand bör användas för att öka det ekonomiska stödet till föreningslivet och folkbildningen. Det stärker möjligheterna att uppnå målet att få ett rikt och brett kulturliv i kommunen.

Verksamheten 2014-2016

Nytt huvudbibliotek 2014 i Östhammar med utökade öppettider kommer att kräva en utökning av personalstyrkan med en minst en halvtidstjänst.

Kulturnämnden vill verka för en ändamålsenlig scen för scenkonst i Östhammars kommun.

Kvantitet och kvalitet

De kvantitativa målen är 7 biblioteksbesök/invånare, 7 utlån/invånare, 239 kulturprogram och en genomsnittlig beläggning på Musikveckans konserter med 60 % (dvs. andel sålda biljetter av tillgängliga biljetter). Kvaliteten mäts genom brukarundersökningar på biblioteken och Musikveckan. Målet är 90 % nöjda besökare både på biblioteken och Musikveckan.

Investeringar

Inredning till nytt bibliotek i Österbybruk, självutlåningsautomater till biblioteken i Österbybruk, Östhammar och Öregrund.

Verksamhetsmåt	Bokslut 2011	Budget 2012	Budget 2013	Plan 2014	Plan 2015	Plan 2016
Antal besökare på biblioteken	151 750	151 500	151 500	151 500	151 500	151 500
Antal besök/invånare	7,0	7,1	7,1	7,1	7,1	7,1
Antal utlån	139 015	149 969	149 969	149 969	149 969	149 969
Antal utlån/invånare	6,5	7,0	7,0	7,0	7,0	7,0
Antal kulturprogram	139	239	239	239	239	239
Antal besök Östhammars musik- vecka	7 330	4 000	4 000	4 000	4 000	4 000
Kundnöjdhet biblioteken		90%	90%	90%	90%	90%
Öppetid biblioteken timmar per vecka	122	119	119	119	119	119
Resultaträkning (tkr)	Bokslut 2011	Budget 2012	Budget 2013	Plan 2014	Plan 2015	Plan 2016
Intäkter (+)	1 633	1 021	1 036	1 036	1 036	1 036
Kostnader (-)	-11 403	-10 258	-10 255	-12 915	-12 915	-12 915
Personalkostnader	-5 235	-4 762	-4 848	-4 848	-4 848	-4 848
Lokalkostnader	-1 521	-1 506	-1 599	-4 099	-4 099	-4 099
Övriga kostnader	-4 647	-3 990	-3 808	-3 968	-3 968	-3 968
Nettokostnader	-9 770	-9 237	-9 219	-11 879	-11 879	-11 879
Driftbudget (tkr)	Bokslut 2011	Budget 2012	Budget 2013	Plan 2014	Plan 2015	Plan 2016
<i>Verksamhet</i>						
11 Nämnd						
Intäkter	0	0	0	0	0	0
Kostnader	-189	-213	-216	-216	-216	-216
32 Kulturverksamhet						
Intäkter	1 489	943	957	957	957	957
Kostnader	-4 534	-3 574	-3 626	-3 661	-3 661	-3 661
33 Biblioteksverksamhet						
Intäkter	145	78	79	79	79	79
Kostnader	-6 681	-6 470	-6 413	-9 038	-9 038	-9 038
Nettokostnader	-9 770	-9 237	-9 219	-11 879	-11 879	-11 879
Investeringsbudget, netto (tkr)			Budget 2013	Plan 2014	Plan 2015	Plan 2016
<i>Projekt</i>						
Inventarier/utrustning bibliotek			500	500	500	500
Summa			500	500	500	500

Tekniska nämnden

Verksamhetsområde

Tekniska kontoret ansvarar för:

- Drift, underhåll och reinvesteringar i kommunens fastigheter.
- Köp, försäljning, arrenden och uthyrning av kommunens fastigheter.
- Drift och underhåll av kommunens gator, gång- och cykelvägar, parker, skog, lekpark och gatubelysning.
- Trafiksäkerhet på det kommunala vägnätet.
- Genomförande av beslutade investeringsprojekt.
- Inköp och upphandlingar inom förvaltningen.
- Bostadsanpassningsbidrag.
- Tillagning och servering av måltider inom förskolan, skolan och äldreomsorgen.
- Städning av verksamhetslokaler.

Omvärldsanalys

De senaste årens kraftiga fluktuationer i el- och oljepriset leder till ett fortsatt behov av energikonvertering mot biobränsle och värmepumpar samt andra energieffektiviseringsåtgärder. Livsmedelspriserna ökar i snabbare takt, jämfört mot konsumentprisindex, p.g.a. strukturella förändringar i den globala ekonomin. Ett beslut om slutförvar för använt kärnbränsle i Forsmark kan medföra bl.a. ökat behov av byggbar mark och ökad efterfrågan på bostäder.

Verksamhetsmål kopplat till god ekonomisk hushållning

- Vi skall bedriva en kostnadseffektiv fastighetsförvaltning.
- Vi skall bedriva en kostnadseffektiv förvaltning av kommunens gator, vägar, gång- och cykelvägar, parker, skog, lekplatser och gatubelysning.
- Vi skall tillhandahålla ändamålsenliga lokaler som väl tillgodoser kommunens egna verksamheters behov.
- Vi skall tillhandahålla gator, vägar samt gång- och cykelvägar som är framkomliga och säkra såväl sommar som vinter.
- Vi skall se till att tillgängligheten är god i offentliga miljöer och på allmänna platser.
- Vi skall tillhandahålla rena lokaler.
- Vi skall bedriva en måltidsverksamhet som väl tillgodoser behovet av bra ekologisk näringsriktig kost som är vällagad till förskolor, skolor och äldreomsorg.
- Vi skall ha fastigheter med god energihushållning med ekologiskt uthålliga energislag.

- Vi skall aktivt bidra till att skapa och behålla attraktiva boendemiljöer med tillgång till parker, lekplatser, grönytor och tätortsnära skog.

Verksamhetsförändringar och konsekvenser 2013

Förvaltningens budgetram kommer att vara oförändrad vilket innebär att all befintlig verksamhet måste effektiviseras för att kompensera kostnadsökningar. Arbetet med energikonvertering och energieffektivisering i våra fastigheter fortsätter. Arbetet med att implementera ett driftövervakningssystem för att på så vis kunna optimera energiåtgången pågår. Arbetet med att avyttra eller finna alternativa användningsområden för ej nyttjade lokaler fortsätter. Ökande livsmedelspriser och beslut att öka andelen ekologiska livsmedel kommer att ställa betydande effektiviseringskrav på måltidsverksamheten. Arbetet med att införa Lean som arbetsmetod inom hela förvaltningen fortgår.

Verksamheten 2014-2016

Fortsatt energikonvertering och förbrukningsoptimering. Det planerade underhållet av gator, gång- och cykelvägar, lekpark och parker är inte tillräckligt och en budgetförstärkning behövs för att nå en på lång sikt önskvärd underhållsnivå. Arbetet med att säkra att det finns tomtmark till försäljning i och kring kommunens tätorter måste intensifieras särskilt med hänsyn till ett eventuellt slutförvar för använt kärnbränsle i Forsmark och öppnandet av gruvan i Dannemora.

Kvantitet och kvalitet

Kommunens fastighetsbestånd skall förvaltas på ett kostnadseffektivt sätt. Lokalvården skall följa Socialstyrelsens normer och rekommendationer. Måltidsenheten skall leverera näringsriktiga måltider som följer SLV: s kostrekommendationer. Snöröjning utföres när snötäcket har en tjocklek om minst 5 cm. Rabatter och planteringar skall skötas så att de ser trevliga ut och bidrar till god utemiljö.

Investeringar

Frösåkersskolan och Österbyskolan skall renoveras och anpassas för årskurs F-9. Ombyggnadsarbeten på Österbyskolan beräknas starta under hösten 2012. Exploatering av nya bostadsområden i Öregrund och Österbybruk kommer att genomföras. Ett nytt särskilt boende för äldre ska byggas i Östhammar. Ventilationen i kommunhuset skall åtgärdas. Bruksgymnasiets tak är i behov av åtgärder.

Resultaträkning (tkr)	Bokslut 2011	Budget 2012	Budget 2013	Plan 2014	Plan 2015	Plan 2016
Intäkter (+)	197 853	191 144	203 659	203 659	203 659	203 659
Kostnader (-)	-253 389	-246 578	-248 116	-248 366	-248 366	-248 366
Personalkostnader	-52 217	-53 145	-53 765	-53 765	-53 765	-53 765
Lokalkostnader	-47 097	-43 361	-35 259	-35 259	-35 259	-35 259
Övriga kostnader	-154 075	-150 072	-159 092	-159 342	-159 342	-159 342
Nettokostnader	-55 536	-55 434	-44 457	-44 707	-44 707	-44 707

Driftbudget (tkr)	Bokslut 2011	Budget 2012	Budget 2013	Plan 2014	Plan 2015	Plan 2016
<i>Verksamhet</i>						
11 Politisk verksamhet						
Intäkter	0	0	0	0	0	0
Kostnader	-286	-292	-285	-285	-285	-285
21 Fysisk, teknisk planering						
Intäkter	2 450	2 289	2 414	2 414	2 414	2 414
Kostnader	-12 729	-13 724	-11 617	-11 867	-11 867	-11 867
25 Gator o vägar						
Intäkter	408	100	55	55	55	55
Kostnader	-18 598	-19 079	-19 640	-19 640	-19 640	-19 640
27 Parker						
Intäkter	50	0	0	0	0	0
Kostnader	-3 454	-4 560	-5 066	-5 066	-5 066	-5 066
51 Vård och omsorg enl SoL						
Intäkter	0	0	0	0	0	0
Kostnader	-3 676	-3 000	-3 000	-3 000	-3 000	-3 000
71 Näringsliv och bostäder						
Intäkter	13 854	8 544	8 952	8 952	8 952	8 952
Kostnader	-14 945	-12 305	-12 715	-12 715	-12 715	-12 715
81 Lokaler						
Intäkter	181 091	181 534	192 238	192 238	192 238	192 238
Kostnader	-199 702	-194 941	-195 793	-195 793	-195 793	-195 793
Nettokostnader	-55 536	-55 434	-44 457	-44 707	-44 707	-44 707

Verksamhetsplan

Investeringsbudget, netto (tkr)	Budget 2013	Plan 2014	Plan 2015	Plan 2016
<i>Projekt</i>				
Expl.omr. Björnhålsskogen	1 700			
Expl.omr. Kavaröbro	3 300			
Expl.omr. Klockarbacken	2 800			
Expl.omr. Kristinelund	1 300			
Ombyggnad Österbyskolan	55 000	25 000		
Ombyggnad Frösåkersskolan	1 500	38 500	40 000	
Driftövervakningssystem	400			
Städmaskiner	200			
Arbetsmaskiner gata/fast	300			
Kommunhus ventilation	4 500			
Bruksgymnasiet tak	3 500	4 000		
Energikonverteringar	3 000			
Stordammen dammutskov	3 000			
Parkering Östh församl.hem	250			
Vård och omsorgsboende	80 000	66 000		
Exploatering bostadsområden		3 000	3 000	3 000
Exploatering industriområden	1 000	1 000	1 000	1 000
Övriga investeringar	5 850	23 100	27 100	27 100
Summa	167 600	160 600	71 100	31 100

Tekniska nämnden VA-verksamheten

Verksamhetsområde

Ansvara för kommunens allmänna VA-anläggningar inom fastställt verksamhetsområde och där tillgodose behovet av vattenförsörjning och omhändertagande av avloppsvatten..

Omvärldsanalys

VA-standarden i kust- och omvandlingsområden uppfyller sällan dagens krav och kräver därför åtgärder i någon form. För att möta upp kravet i dessa områden, samt behovet av nya bostäder, kommer verksamhetsområdet för VA att behöva utökas.

Vattendirektivet och dess mål att uppnå god vattenstatus kan medföra ökade krav på våra reningsverk. Detta tillsammans med de miljökvalitetsnormer (MKN) för distriktets grundvatten som fastställts kan medföra betydande kostnadsökningar för VA-verksamheten.

Verksamhetsmål kopplat till god ekonomisk hushållning

- Vi skall bedriva en kostnadseffektiv VA-verksamhet med en god service.
- Vi skall tillhandahålla kommunalt dricksvatten med hög leveranssäkerhet.
- Verksamhetsområdet för VA skall utökas när det är miljömässigt motiverat.
- Vi skall rena och hantera kommunalt avloppsvatten på ett miljömässigt optimalt sätt.
- Vi skall ha god tillgång på vatten för framtida behov.

Verksamhetsförändringar och konsekvenser 2013

Brukningsavgifterna kommer att behöva höjas under 2013 för att få ekonomisk balans. Höjningens storlek kommer att beräknas under budgetarbetet inför 2013. Den pågående detaljplanläggningen av ett antal nya bostadsområden kommer att innebära betydande kostnader för utbyggnad av VA-ledningar. Genom driftoptimering av våra reningsverk kan vi än så länge möta den ökade belastningen en ökad anslutning till VA-nätet innebär.

Verksamheten 2014-2016

Den pågående detaljplanläggningen av ett antal nya bostadsområden kommer att innebära betydande kostnader för utbyggnad av VA-ledningar. Driftoptimering av våra reningsverk kan endast möta en del av den ökade belastningen en ökad anslutning till VA-nätet innebär. På sikt kommer det dock troligtvis även att medföra kostnader för kapacitetsökning i vissa reningsverk. Den beslutade VA-strategin kommer på sikt att medföra stora investeringar för utbyggnad av ledningsnätet. Utbyggnaden kommer innebära att stora investeringar behöver göras för att långsiktigt klara kapaciteten i såväl vattenverk som reningsverk framför allt i Öregrund.

Kvantitet och kvalitet

Det dricksvatten som levereras ska uppfylla kvalitetskraven i Livsmedelsverkets föreskrifter. Leveranssäkerheten ska vara god vilket bland annat innebär leverans av tillräcklig vattenmängd med minimalt antal driftavbrott.

Utsläppen från våra reningsverk ska uppfylla de villkorskrav som meddelats i verksamheternas tillstånd. Underhåll av vårt ledningsnät ska ske på ett sätt som medför att dess status inte försämras.

Investeringar

En utökning av verksamhetsområdet vid Gräsö kyrktrakt kommer att medföra en utbyggnad av VA-nätet under 2012-2013. Ytterligare planlagda områden som kommer att medföra en utbyggnad av VA-nätet är Kavaröbro i Öregrund samt Klockarbacken i Österbybruk.

Saneringar av ledningsnätet bör utökas för att dess status ska förbättras.

Förbättring av slamhanteringen i Alunda, Gimo och Östhammar är också planerade.

Råvattenkvalitet vid råvattentäkt Kyrkholmen medför problem både i brunnen, råvattenledningarna samt i beredningsprocessen vid vattenverket i Österbybruk. Vissa steg i beredningsprocessen har dessutom begränsad återstående livslängd och är snart i behov av renovering/nyinstallation. Utredning pågår för att säkerställa vattenförsörjningen både på kort och på lång sikt.

Resultatbudget

Mkr	Redov. 2011	Budget 2012	Budget 2013	Plan 2014	Plan 2015	Plan 2016
Verksamhetens intäkter	28,3	29,3	31,0	32,5	34,1	35,7
Verksamhetens kostnader	-23,6	-20,3	-22,5	-23,3	-24,2	-25,8
Avskrivningar	-4,8	-5,6	-5,5	-6,0	-6,5	-6,5
Verksamhetens nettokostnader	-0,1	3,4	3	3,2	3,4	3,4
Ränteintäkter och liknande resultatposter	0,1	0	0	0	0	0
Räntekostnader och liknande resultatposter	-3,5	-4,0	-3,0	-3,2	-3,4	-3,4
Resultat före extraordinära poster	-3,5	-0,6	0	0	0	0
Extraordinära intäkter	0	0	0	0	0	0
Extraordinära kostnader	0	0	0	0	0	0
Årets resultat	-3,5	-0,6	0	0	0	0

Balansbudget

Mkr	Redov. 2011	Budget 2012	Budget 2013	Plan 2014	Plan 2015	Plan 2016
TILLGÅNGAR						
Anläggningstillgångar						
Materiella anläggningstillgångar	81,9	127,7	142,6	156,6	170,1	183,6
Summa anläggningstillgångar	81,9	127,7	142,6	156,6	170,1	183,6
SUMMA TILLGÅNGAR	81,9	127,7	142,6	156,6	170,1	183,6
EGET KAPITAL OCH SKULDER						
Balanserad vinst - avräkningskonto	1,1	1,8	0	0	0	0
Årets resultat	-3,5	-0,6	0	0	0	0
SUMMA EGET KAPITAL	-2,4	1,2	0	0	0	0
Skuld Östhammars kommun	82,0	124,2	139,3	152,3	164,8	177,3
Skuld anslutningaavgifter o inv.bidrag	1,6	1,6	2,6	3,6	4,6	5,6
Summa långfristiga skulder	83,6	125,8	141,9	155,9	169,4	182,9
Upplupna kostnader och förutbetalda intäkter	0,7	0,7	0,7	0,7	0,7	0,7
Summa kortfristiga skulder	0,7	0,7	0,7	0,7	0,7	0,7
SUMMA SKULDER	84,3	126,5	142,6	156,6	170,1	183,6
SUMMA EGET KAPITAL OCH SKULDER	81,9	127,7	142,6	156,6	170,1	183,6

Investeringsbudget, netto (tkr)

	Budget 2013	Plan 2014	Plan 2015	Plan 2016
<i>Projekt</i>				
Övriga investeringar	44 850	20 000	20 000	20 000
Summa	44 850	20 000	20 000	20 000

Tekniska nämnden

Renhållnings verksamheten

Verksamhetsområde

Renhållningen ansvarar för hämtning av hushållsavfall, för extern slamtömning samt för återvinningscentralerna i Östhammars kommun.

Omvärldsanalys

Ökande energi- och bränslepriser ger högre transportkostnader. Inom renhållningsverksamheten beslutas successivt om nya lagar och förordningar som stimulerar och tvingar till sortering av avfall för återanvändning och återvinning. Nya skatter och avgifter kan komma att påverka ekonomin. Energibolagens mottagningspriser kan komma att falla i takt med att nya anläggningar uppförs. Ut-sortering av organiskt avfall för nyttjande till biogas sker i allt större utsträckning.

Verksamhetsmål kopplat till god ekonomisk hushållning

- Vi skall bedriva en kostnadseffektiv renhållningsverksamhet som ger en god service.
- Vi skall minska mängden hushållsavfall som går till förbränning.
- Vi skall se till att avfallet omhändertas på ett ändamålsenligt sätt.

Hämtning av hushållsavfall och slam skall ske enligt gällande hämtningsplan. Servicen på återvinningscentralerna skall vara god och präglas av en hjälpsam attityd. Avfallet skall sorteras i olika fraktioner.

Verksamhetsförändringar och konsekvenser 2013

Återvinningscentralerna drivs med egen personal och öppettider på kvällar och helger har utökats. Ny upphandling av att leverera brännbart avfall till värmeverk utförs hösten 2012 och kommer att börja gälla 2013-01-01. Ny avfallsplan och renhållningsordning är antagen. Upphandling för att ersätta befintligt ärendehanteringssystem kommer att genomföras under 2013. Utredningen om möjligheten att utsortera matavfall fortsätter under 2013.

Verksamheten 2014-2016

Inriktningen på arbetet kommer att följa ny renhållningsordning och avfallsplan. Ökade kostnader kommer att kräva en taxehöjning 2014. Taxans konstruktion och kostnadsfördelning behöver då ses över.

Kvantitet och kvalitet

Renhållningsverksamheten utförs enligt gällande avtal och renhållningsordning.

Resultatbudget

Mkr	Redov. 2011	Budget 2012	Budget 2013	Plan 2014	Plan 2015	Plan 2016
Verksamhetens intäkter	28,5	28,1	27,5	30,8	34,5	35,9
Verksamhetens kostnader	-27,5	-29,8	-30,9	-31,9	-33,0	-34,2
Avskrivningar	-1,6	-1,7	-1,6	-1,6	-1,5	-1,4
Verksamhetens nettokostnader	-0,6	-3,4	-5,0	-2,7	0,0	0,3
Ränteintäkter och liknande resultatposter	0	0	0	0	0	0
Räntekostnader och liknande resultatposter	-0,6	-0,9	-0,4	-0,4	-0,4	-0,3
Resultat före extraordinära poster	-1,2	-4,3	-5,4	-3,1	-0,4	0,0
Extraordinära intäkter	0	0	0	0	0	0
Extraordinära kostnader	0	0	0	0	0	0
Årets resultat	-1,2	-4,3	-5,4	-3,1	-0,4	0,0

Balansbudget

Mkr	Redov. 2011	Budget 2012	Budget 2013	Plan 2014	Plan 2015	Plan 2016
TILLGÅNGAR						
Anläggningstillgångar						
Materiella anläggningstillgångar	15,7	14,9	13,4	12,8	12,2	11,8
Summa anläggningstillgångar	15,7	14,9	13,4	12,8	12,2	11,8
Upplupna intäkter	0	0,5	0,5	0,5	0,5	0,5
Summa omsättningstillgångar	0	0,5	0,5	0,5	0,5	0,5
Fordran Östhammars kommun	1,5	0,4	0	0	0	0,1
Summa långfristiga fordringar	1,5	0,4	0	0	0	0,1
SUMMA TILLGÅNGAR	17,2	15,8	13,9	13,3	12,7	12,4
EGET KAPITAL, AVSÄTTNINGAR OCH SKULDER						
Balanserad vinst - avräkningskonto	13,4	14,3	8,1	5,0	4,6	4,6
Årets resultat	-1,2	-4,3	-5,4	-3,1	-0,4	0,0
SUMMA EGET KAPITAL	12,2	10,0	2,7	1,9	4,2	4,6
Upplupna kostn o förutbet intäkter	0,2	0,5	0,5	0,5	0,5	0,5
Summa kortfristiga skulder	0,2	0,5	0,5	0,5	0,5	0,5
Skuld Östhammars kommun	0	0	4,9	4,6	1,2	0
Summa långfristiga skulder	0	0	4,9	4,6	1,2	0
Avsättning deponi	4,8	5,3	5,8	6,3	6,8	7,3
Summa skulder och avsättningar	5	5,8	11,2	11,4	8,5	7,8
SUMMA EGET KAPITAL, AVSÄTTNINGAR OCH SKULDER	17,2	15,8	13,9	13,3	12,7	12,4

Investeringsbudget, netto (tkr)

	Budget 2013	Plan 2013	Plan 2014	Plan 2015
<i>Projekt</i>				
Övrig investeringsram	1 000	1 000	1 000	1 000
Summa	1 000	1 000	1 000	1 000

Barn- och utbildningsnämnden

Verksamhetsområde

Barn- och utbildningsnämnden ansvarar för verksamheten i förskola, öppen förskola, fritidshem, pedagogisk omsorg, förskoleklass, grundskola, gymnasieskola, särskola och kommunal kulturskola. Organisationen består av 11 förskolor, 14 grundskolor inkl fritidshem samt två gymnasieskolor. Särskolan och kulturskolan är integrerade i grundskolans lokaler (Skollagen 1 kap 1 § och 25 kap 1-2 §§).

Barn som är bosatta i Sverige och som stadigvarande vistas i kommunen ska från och med 1 års ålder erbjudas förskola, fritidshem eller annan pedagogisk verksamhet i den omfattning det behövs med hänsyn till föräldrarnas förvärvsarbete, studier eller barnets egna behov (Skollagen 8 kap 5 §). Verksamheterna kan också anordnas av enskilda (Skollagen 2 kap 5 §).

Alla barn och elever skall oberoende av geografiskt hemvist, sociala och ekonomiska förhållanden, ha lika tillgång till utbildning i skolväsendet. Utbildningen skall inom varje skolform vara likvärdig, varhelst den anordnas i landet (Skollagen 2 kap 8-9 §§).

Utbildningen i skolväsendet syftar till att barn och elever ska inhämta kunskaper och värden. Den ska främja alla barns och elevers utveckling och lärande samt en livslång lust att lära. Utbildningen syftar också till att i samarbete med hemmen, främja barns och elevers allsidiga personliga utveckling till aktiva, kreativa, kompetenta och ansvarsökande individer och samhällsmedborgare. I utbildningen skall hänsyn tas till olika elevers behov. Barn och elever ska ges stöd och stimulans så att de utvecklas så långt som möjligt (Skollagen 1 kap 4 §).

Utbildningen skall utformas i överensstämmelse med grundläggande demokratiska värderingar och de mänskliga rättigheterna som människolivets okränkbarhet, individens frihet och integritet, alla människors lika värde, jämställdhet samt solidaritet mellan människor. Var och en som verkar inom utbildningen skall främja de mänskliga rättigheterna och aktivt motverka alla former av kränkande behandling. Utbildningen skall vila på vetenskaplig grund och beprövad erfarenhet (Skollagen 1 kap 5 §).

Omvärldsanalys

Förvaltningen har ca 700 anställda. Inom planperioden beräknas ca 110 medarbetare gå i pension, varav majoriteten är pedagogisk personal. Läget i landets övriga kommuner beskrivs som likartat, vilket leder till ökad konkurrens om lärarperso-

nal och därmed sammanhängande rekryteringsproblem. Kommunens infrastruktur med många tätorter samt låga födelsetal försvårar en effektiv resursanvändning avseende tilldelad budget samt kompetenstillgång.

Skollagen

Genomgående principer i lagen handlar om kunskap, valfrihet och trygghet. Grundläggande är enhetliga regler oberoende av skolform och typ av huvudman, elevers rätt till särskilt stöd och vårdnadshavares möjligheter att överklaga beslut. De ökande behoven av särskilt stöd ställer stora krav på att det finns en beredskap i form av specifik kompetens och budgetutrymme avsatt för riktade insatser.

Läroplan för förskolan

Förskolan ska i högre utsträckning ge tidig pedagogisk stimulans för barns språkliga och matematiska utveckling. Målen för arbetet med att stimulera barnens intresse för naturvetenskap och teknik lyfts särskilt fram. Förskolans förstärkta pedagogiska uppdrag kräver att andelen förskollärare ökar samt att de ges ett tydligare uppdrag att ansvara för den pedagogiska planeringen i verksamheten.

Läroplan för grundskolan lgr 11 – höjd kvalitet i utbildningen och ökade kunskaper hos eleverna

Syftet med läroplanen är att förtydliga skolans kunskapsuppdrag. Tydligare kursplaner främjar en likvärdig utbildning och rättvis bedömning, samt ger ett ökat stöd för skolans uppföljning och bedömning av kunskaper och färdigheter hos elever. Kursplanerna beskriver syftet med ämnet, mål för undervisningen, ämnens centrala innehåll samt grund för bedömning. Tydliga kunskapskrav anges för åk tre, sex och nio. Kunskapskraven för årskurs sex och nio är skrivna utifrån en sexgradig betygsskala. Betyg ska ges fr.o.m. årskurs 6. Dessa skärpta krav på lärarna kräver omfattande utbildningsinsatser samt tid för erfarenhetsutbyte inom och mellan skolor.

Mål och resultat

De sjunkande kunskapsresultaten i kommunens grundskolor kräver ett intensifierat förbättringsarbete. Alla elever måste ges möjligheter att uppnå målen genom att den tillgängliga lärarkompetensen organiseras och utvecklas så att lärare har utbildning för den undervisning de bedriver, samt att resultaten följs upp och analyseras kontinuerligt och att skolan vidtar åtgärder som leder till högre måluppfyllelse.

Lärarytimitation

För lärare i förskola, grundskola och gymnasium krävs det fr.o.m. 1 december 2013 en ytimitation som visar skolform, stadium och ämnen som han/hon är behörig i för att få en fast anställning. Barn- och utbildningsförvaltningen har genomfört en kompetenskartläggning av nu verksamma lärares behörighetsstatus. För att säkerställa tillgången på lärare med rätt behörighet kommer det att krävas omfattande utbildningsinsatser de närmaste fyra åren. Från 2015 kan endast ytimerade lärare inneha fast anställning.

Läraryftet 2

Statens satsning på läraryftet fortsätter med inriktning på behörighetsgivande kurser som ska leda till ytimitation, alternativt en bredare behörighet för redan ytimerade. Fler lärare bör erbjudas denna vidareutbildning, bl.a. med tanke på de stora pensionsavgångarna de närmaste åren. Det medför ökade kostnader för kommunen.

Gymnasiesamverkan

Större krav kommer att ställas på samverkan mellan kommunens gymnasieskolor och vuxenutbildningen för att ge våra elever attraktiva utbildningsalternativ i vår egen kommun. "Akademi Öst" är arbetsnamnet på ett uppdrag som getts till ansvariga för verksamheterna att se över hur vi kan organisera den gymnasiala och eftergymnasiala utbildningen i Östhammars kommun, utifrån såväl elevers som näringslivets efterfrågan samt krav på kostnadseffektivitet. Syftet är att bl.a. ge svar på frågorna: Hur behåller vi i dag våra starka varumärken och hur utvecklar vi nya, hur attraherar vi en bredare geografisk målgrupp?

Bruksgymnasiet

Skolungdomarna i gymnasieålder fortsätter att minska till antal. Årskullarna är om några år nere på en nivå på 200 elever. Det betyder en kraftig minskning om kommunens ungdomar fortsätter att söka sig till andra kommuner i lika stor omfattning som i dag, det blir en halvering av elevantalet på Bruksgymnasiet. Antalet program som kan erbjudas kommer att minska, vilket medför att kostnaden för interkommunal ersättning ökar.

Forsmarks skola

Forsmarks skola är en kommunal gymnasieskola som drivs av Forsmarks Kraftgrupp AB. Intagning sker fr.o.m. gymnasiet år 2. Utbildning ges på det naturvetenskapliga programmet med energiprofil. Samverkan sker med Bruksgymnasiet inom ramen för naturvetenskaps- och teknikprogrammen. Kravet på samverkan om utbildningar kommer att öka framgent för att bättre uppfylla arbetslivets behov samt öka attraktionskraften bland ungdomar och vuxna.

Teknikcollege

En gemensam ansökan från Östhammar, Tierp och Uppsala om certifiering har lämnats in till Industrikommitten under våren 2012. Beslut väntas före september. Målet är att skapa en plattform för samverkan mellan företag, gymnasieskola, vuxenutbildning (KY) högskolor och universitet i regionen, för att locka fler ungdomar till utbildningsområdet och därigenom tillgodose industri- och energisektorns behov av arbetskraft.

Vård- och omsorgscollege

Ett lokalt Vård- och Omsorgscollege drivs i samarbete med Östhammars kommun, Uppsala läns landsting samt företrädare för arbetslivet. Syftet är att möta det växande behovet av kvalificerad vård och omsorg bland kommunens invånare och trygga de framtida rekryteringsbehoven av kvalificerad arbetskraft inom vårdsektorn. Utbildningsanordnare och arbetsgivare utvecklar samarbetsformer för att kunna erbjuda praktikplatser av god kvalitet samt skapa en framtida rekryteringsbas av arbetstagare med relevanta kunskaper och färdigheter. En tendens är att intresset bland ungdomar att söka utbildningen har minskat, medan intresset verkar bestå bland vuxna som redan arbetar inom vårdsektorn.

Verksamhetsmål kopplat till god ekonomisk hushållning

Kommunens styrinstrument är verksamhetsplanen som visar hur kommunens verksamhet skall gestaltas och utvecklas.

Barn- och utbildningsnämndens verksamhetsmål.

- Vi är en framgångsrik skolkommun med höga kunskapsresultat – topp 100.
- Barn och ungdomars bästa är alltid i fokus.
- Vi erbjuder alla barn och ungdomar en komplett barnomsorg och utbildningslinje med förskola, grundskola och gymnasium.
- Barn- och utbildningsnämndens verksamhetsområde är en attraktiv arbetsplats, där barn, elever och vuxna har möjlighet att utvecklas i ett livslångt lärande.

Barn- och utbildningsnämndens förväntningar och krav för att nå en högre måluppfyllelse är:

ett *nära ledarskap* som präglas av ett förhållningsätt och bemötande där varje medarbetare får en kontinuerlig återkoppling utifrån individuella behov och verksamhetens resultat.

ett *medarbetarskap* på alla nivåer som kännetecknas av ansvar, delaktighet och lojalitet mot uppsatta mål.

Vi vet att vi lyckats när varje medarbetare kan beskriva sin påverkan på det gemensamma resultatet.

Övriga mål och riktlinjer

Verksamheten i förskola och skola styrs av staten med skollag, skolförordningar och läroplaner för förskolan, för det obligatoriska skolväsendet, förskoleklassen och fritidshemmet samt för de frivilliga skolformerna. Skollagen är gemensam för alla verksamheter. De nationella kursplanerna för skolan beskriver vilka mål eleverna skall nå. Allmänna råd och Riktlinjer utfärdas av Skolverket.

För att nå de övergripande verksamhetsmålen anger barn- och utbildningsnämnden följande utvecklingsmål:

Kunskaper och bedömning

Mål: Alla elever ska vid utgången av årskurs två vara läskunniga enligt framtaget läsutvecklings-schema.

År 2012 uppnådde 92,5 % av eleverna för åldersgruppen adekvat läskunnighetsnivå.

Mål: Alla elever ska nå målen i grundskolans alla ämnen

Enligt resultatredovisningen för år 2012 uppnådde 64 % av eleverna i åk 9 minst godkänt i alla ämnen. Det är en försämring jämfört med föregående år.

Delmål: Minst 85 % av eleverna i åk 9 ska nå målen i grundskolans alla ämnen under mandatperioden.

Mål: De traditionella könsmonstren ska minska, samt skillnaderna i resultat mellan pojkar och flickor utjämnas.

2012 uppnådde 65 % av flickorna i åk 9 alla mål, motsvarande andel bland pojkarna var 61 %.

Mål: Andelen elever som har en gymnasieutbildning efter fyra år skall öka.

Uppföljning sker genom redovisning av statistik från Intagningsnämnden i Uppsala. (Resultaten för 2012 är ännu inte redovisade.)

Elevers ansvar och inflytande

Enligt lgr 11:

Skolan skall sträva efter att varje elev

- tar ett personligt ansvar för sina studier och sin arbetsmiljö,
- successivt utövar ett allt större inflytande över sin utbildning och det inre arbetet i skolan
- har kunskap om demokratins principer och utvecklar sin förmåga att arbeta i demokratiska former

Mål: Alla elever ska känna delaktighet i sitt lärande

Uppföljning sker i form av Brukarenkäter till elever och vårdnadshavare som genomförs varje år. Av redovisningen 2012 framgår att i genomsnitt 70 % av eleverna upplever att de får vara med och påverka arbetet i skolan, utom i åk 8 där andelen uppgår till knappt 60 %.

Normer och värden

Enligt lgr 11:

Skolan skall sträva efter att varje elev

- utvecklar sin förmåga att göra och uttrycka medvetna etiska ställningstaganden grundade på kunskaper och personliga erfarenheter,
- respekterar andra människors egenvärde,
- tar avstånd från att människor utsätts för förtryck och kränkande behandling samt medverkar till att bistå andra människor,
- kan leva sig in i och förstå andra människors situation och utvecklar en vilja att handla också med deras bästa för ögonen.

Ingen elev ska uppleva sig kränkt

Uppföljning sker i form av Brukarenkäter till elever och vårdnadshavare. Resultaten 2012 visar att eleverna i åk 8 i högre grad än övriga någon gång känt sig kränkta under föregående läsår. På Bruksgymnasiet känner sig en mindre andel elever kränkta än i åk 5 och 8 i grundskolan.

Verksamhetsförändringar och konsekvenser 2013

Skolledningsorganisationen

Fortsatt anpassning av ledningsorganisationen på alla nivåer (förvaltning, skolområden och enheter) till verksamhetens krympande omfattning samt övriga effektiviseringsbehov.

Elevhälsa för högre måluppfyllelse

- Statsbidraget till förstärkt elevhälsa söks för hela året för att upprätthålla den utökade volymen på kuratorstjänsterna motsvarande en halv tjänst. Skolläkartjänsten bör tillsättas permanent.
- De centralt placerade resursernas (resursteamet och resursskolan) uppdrag förändras för att förstärka det lokala elevhälsoarbetet på orterna. Det innebär att tillgängligheten för rektorer och förskolechefer ska öka, samt möjligheterna till mer inkluderande lösningar förbättras.

Förskolan

- Lokalbehoven är fortsatt stora i Östhammars tätort, vilket betyder att de dyra extra avdelningarna bör ersättas med en mer permanent lösning. Utredningen fortsätter!
- Behoven av barnomsorg på obekvämtid ökar. Mer kostnadseffektiva lösningar utreds vidare.

Grundskolan

- Beslutet om lärarlegitimation innebär att vi måste säkerställa att ämnesbehörigheten överensstämmer med den undervisning som bedrivs. En fortsatt satsning på lärarlyftet innebär att budgeten för lärarfortbildning utökas.

Gymnasieskolan

- Under hösten 2012 föreslås en utredning om hur vi ska organisera gymnasieutbildningarna i Östhammars kommun utifrån såväl elever som näringslivets efterfrågan samt kraven på kostnadseffektivitet.
- Teknikcollege startar troligtvis hösten 2013, vilket innebär utvidgat samarbete mellan gymnasieskolorna i Östhammar, Tierp och Uppsala inom i första hand programmen för teknik, industriteknik, el och energi samt fordon.

Övrigt

- Utemiljöerna i förskolor och skolor behöver rustas upp till en acceptabel nivå. Tekniska nämnden och barn- och utbildningsnämnden samverkar om uppdraget.

Verksamheten 2014-2016

Österbyskolan beräknas vara ombyggd och klar för inflyttning hösten 2014 och då även ta emot alla elever från Morkarla och Films skolor. Dessa lokaler kan då avvecklas. Frösåkersskolans ombyggnad är i gynnsamma fall klar att tas i bruk ett år senare d.v.s. hösten 2015.

Kvantitet och kvalitet

Kvantitet

Verksamhetsmått, driftbudget, investeringsbudget och resultaträkning redovisas i tabeller nedan.

Kvalitet

De nationella målen och målen i verksamhetsplanen utvärderas kontinuerligt under året och redovisas i förvaltningens kvalitetssäkringssystem. I planen för det systematiska kvalitetsarbetet

framgår det att rektorer/förskolechefer redovisar analyser, slutsatser och åtgärder i kvalitetsrapporter vid tre tillfällen under verksamhetsåret. Rapporterna beskriver kvaliteter och förbättringsinsatser kopplade till ovanstående verksamhets- och utvecklingsmål. Förvaltningsledningen följer upp insatserna med ansvariga chefer och redovisar resultaten till barn- och utbildningsnämnden. En samlad årsrapport sammanställs på varje enhet och utgör underlag för förvaltningsledningens förslag till prioriterade satsningar som redovisas för nämnden inför kommande års budgetfördelning till verksamheterna.

Investeringar

Österbyskolans och Frösåkersskolans upprustning utifrån arbetsmiljökrav, samt anpassningar till moderna arbetssätt och arbetsformer blir den stora investeringssatsningen under perioden. Båda skolorna behöver dessutom förses med ny inredning och moderna tekniska hjälpmedel för undervisningen.

Utemiljön i förskolor och skolor har fortsatt omfattande brister. De förbättringsinsatser som föreslås ske 2012 kommer inte att räcka till. Under perioden är det nödvändigt att ytterligare förstärka investeringsbudgeten för att kvaliteten på lekutrustningar skall kunna återställas till en acceptabel nivå.

Verksamhetsmått	Bokslut 2011	Budget 2012	Budget 2013	Plan 2014	Plan 2015	Plan 2016
Förskola						
Antal barn i egen verksamhet (st)	821	840	796	818	803	795
varav allmän förskola (st)	59	45	60	60	60	60
Bruttokostnad/barn (kr)	102 130	103 698	108 602	110 782	113 599	113 559
Ant barn i extern verksamhet (st)	7	8	8	8	8	8
Bruttokostn/barn (kr)	116 292	97 125	98 582	98 625	98 625	98 625
Öppen förskola						
Antal kommunala (st)	2	2	2	2	2	2
Kostnad (kr)	203 385	198 500	213 150	213 000	213 000	213 000
Familjedaghem						
Antal barn i egen verksamhet(st)	165	206	192	192	192	192
Bruttokostnad/barn (kr)	82 637	65 578	62 544	64 401	64 401	64 401
Antal barn i extern verksamhet(st)	40	42	47	47	47	47
Bruttokostnad/barn (kr)	76 642	72 524	65 781	65 787	65 787	65 787
Skolbarnsomsorg						
Antal barn i egen verksamhet(st)	732	734	765	736	706	688
Bruttokostnad/barn (kr)	31 132	32 981	32 931	33 549	34 125	34 436
Ant barn i extern verksamhet (st)	11	13	13	13	13	13
Bruttokostnad/barn (kr)	30 566	25 846	26 234	26 231	26 231	23 231
Grundskola						
Ant elever i egen verksamhet(st)	2 140	2 195	2 156	2 225	2 227	2 239
Nettokostn/elev (kr) (exkl skol- skjuts)	82 233	81 266	87 973	87 582	87 503	87 481
Ant elever i ext verksamhet (st)	59	50	50	50	50	50
Kostnad/elev (kr) (exkl skolskjuts)	99 135	107 020	122 551	122 560	122 560	122 560
Obligatorisk särskola						
Ant elever i egen verksamhet (st)	22	22	22	22	22	22
Nettokostn/elev (kr) (exkl skol- skjuts)	267 322	275 000	292 636	292 636	292 636	292 636
Gymnasieskola						
Ant elever i egen verksamhet (st)	569	561	491	449	432	426
Nettokostnad/elev (kr), exkl skolskjuts	99 536	92 503	110 835	116 971	120 648	120 117
Ant elever i extern verksamhet (st)	520	505	428	382	363	357
Kostnad/elev (kr) (exkl skolskjuts)	102 187	110 467	125 661	134 772	139 209	140 709
Gymnasiesärskola						
Antal elever i ext verksamhet (st)	17	16	16	16	16	16
Kostnad/elev (kr) (exkl skolskjuts)	285 202	323 438	328 289	328 289	328 289	328 289
Kulturskola						
Ant elevakt. i egen verksamh. (st)	1 165	1 100	1 100	1 100	1 100	1 100
Nettokostnad/elevaktivitet (kr)	3 753	4 258	4 426	4 426	4 426	4 426
Resultaträkning (tkr)						
Intäkter (+)	64 997	49 616	40 722	40 722	40 722	40 722
Kostnader (-)	-503 853	-498 317	-500 225	-500 325	-500 325	-500 325
Personalkostnader	-259 842	-264 824	-272 678	-276 660	-278 327	-279 994
Lokalkostnader	-81 707	-83 984	-88 541	-88 541	-88 541	-88 541
Övriga kostnader	-162 304	-149 509	-139 006	-135 124	-133 457	-131 790
Nettokostnader	-438 856	-448 701	-459 503	-459 603	-459 603	-459 603

Verksamhetsplan

Driftbudget (tkr)	Bokslut 2011	Budget 2012	Budget 2013	Plan 2014	Plan 2015	Plan 2016
<i>Verksamhet</i>						
11 Politisk verksamhet						
Intäkter	0	0	0	0	0	0
Kostnader	-901	-885	-898	-898	-898	-898
19 Övrig politisk verksamhet						
Intäkter	0	0	0	0	0	0
Kostnader	-277	-283	-287	-287	-287	-287
34 Kulturskola						
Intäkter	586	500	516	516	516	516
Kostnader	-4 958	-5 212	-5 385	-5 385	-5 385	-5 385
40 Förskola						
Intäkter	27 992	20 820	19 053	19 053	19 053	19 053
Kostnader	-107 582	-106 983	-105 392	-107 292	-107 892	-107 892
41 Skolbarnomsorg						
Intäkter	2 917	1 183	65	65	65	65
Kostnader	-25 351	-24 839	-25 598	-25 098	-24 498	-24 098
42 Grundskola						
Intäkter	10 218	7 124	3 642	3 642	3 642	3 642
Kostnader	-203 925	-200 478	-207 028	-210 328	-212 228	-213 228
43 Obligatorisk sarskola						
Intäkter	548	362	259	259	259	259
Kostnader	-8 306	-8 747	-8 826	-8 826	-8 826	-8 826
44 Gymnasieskola						
Intäkter	22 737	19 590	17 150	17 150	17 150	17 150
Kostnader	-139 225	-136 244	-133 657	-129 057	-127 157	-126 557
45 Gymnasiesarskola						
Intäkter	0	0	0	0	0	0
Kostnader	-6 533	-7 150	-7 257	-7 257	-7 257	-7 257
46 Vuxenutbildning						
Intäkter	0	0	0	0	0	0
Kostnader	-3 097	-3 143	0	0	0	0
49 Övrigt						
Intäkter	0	0	0	0	0	0
Kostnader	-3 698	-4 316	-4 739	-4 739	-4 739	-4 739
52 Insatser enl LSS och LASS						
Intäkter	0	0	38	38	38	38
Kostnader	0	0	-1 159	-1 159	-1 159	-1 159
Nettokostnader	-438 856	-448 701	-459 503	-459 603	-459 603	-459 603
Investeringsbudget, netto (tkr)			Budget 2013	Plan 2014	Plan 2015	Plan 2016
<i>Projekt</i>						
Återanskaffning förskolor			550	550	550	550
Utemiljö förskolor			850	850	850	850
Återanskaffning grundskola			1 900	1 900	1 900	1 900
Utemiljö grundskola			550	550	550	550
Återanskaffning Gymnasieskola			350	350	350	350
Summa*			4 200	4 200	4 200	4 200

* Exklusive investeringar i lokal- och läromedelsinventarier i samband med ombyggnad och renovering av Österbyskolan och Frösåkersskolan.

Socialnämnden

Verksamhetsområde

Socialnämnden ansvarar för äldre- och handikappomsorg, individ- och familjeomsorg samt verksamhet enligt alkohollagstiftning. Vid olika former av krissituationer har förvaltningen beredskap utifrån ansvar bl. a vad gäller psykiskt och socialt omhändertagande av grupper och enskilda.

Verksamheten är i huvudsak reglerad genom lagstiftning och föreskrifter vilket innebär att kostnader såsom placeringar av barn och ungdom, avancerad rehabilitering, socialbidrag, hemsjukvård m.m. är komplicerade att påverka i sin helhet. Exempelvis ger en ökad arbetslöshet en ökning av socialbidraget, en svår trafikolycka ökande kostnader för rehabilitering. En avancerad rehabilitering bär en årskostnad om ca 2 000 kr och en placering av ungdom på institution drygt 2 000 tkr. Beslut om insatser kan överklagas och prövas i domstol. Socialstyrelsen gör regelbunden tillsyn i verksamheterna. Inte minst med syfte att enskilda får insatser enligt lagstiftning och att verksamheten håller god kvalitet.

Översiktlig sammanställning av insatser:

- Förebyggande insatser, kontaktpersoner, familjerätt, öppenvårdsinsatser, familjehem, institutionsvård, ekonomiskt bistånd, familjerådgivning, ungdomsmottagning, insatser inom familje- och missbrukarvården, boende för ensamkommande flyktingbarn, socialpsykiatri samt alkoholtillstånd.
- Särskilt boende SoL (Socialtjänstlagen) och LSS(lagen om stöd och service till vissa funktionshindrade), avlastning/växelvård, matförsörjning, hemtjänst, hemsjukvård, rehabilitering, närvårdsenhet i samverkan med landstinget, tekniska hjälpmedel, trygghets-telefon, stödboende, korttidsboende, korttidsvistelse, personlig assistans, avlösarservice, ledsagare och beslut enligt lagen om färdtjänst.

Omvärldsanalys

Den demografiska utvecklingen i ett framtidsperspektiv visar att volymen äldreomsorg och därigenom kostnaderna kommer att öka.

En tydlig utvecklingstendens inom äldreomsorgen är att enskilda i allt högre grad ges möjlighet till valfrihet. Detta gäller såväl innehållet i och vem som ska utföra tjänsten. Valfrihet enligt Lagen om valfrihetssystem (LOV) har införts inom hemtjänst och familjerådgivning.

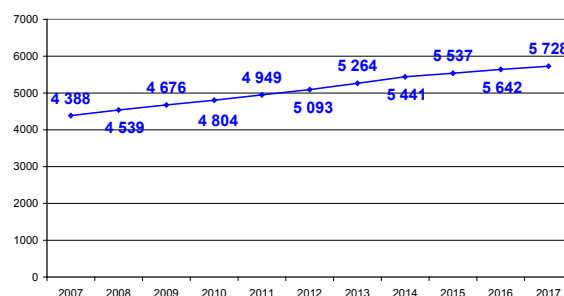
En viktig utgångspunkt för den framtida omsorgen och vården av äldre är vilka behov som kan komma att uppstå i framtiden. Behov av vård och

omsorg är störst i de högre åldrarna.

Östhammars kommun har jämfört med länet och riket en större andel äldre invånare. Andelen 65-åringar och äldre är för år 2007 ca 20 procent i Östhammar för 2011 är motsvarande siffra 23 procent, i länet ca 15 procent och i riket ca 18 procent. Andelen 80-åringar och äldre är för Östhammar 6,2 procent (2011 års siffra), länet 4,6 procent och riket 5,4 procent.

I bilderna nedan ses befolkningsutvecklingen för 65-åringar och äldre respektive 80-åringar och äldre i kommunen fram till år 2017. Utvecklingen är beräknat utifrån ett 0-tillväxtscenario med utgångspunkt från kommunens befolkning år 2007 och där befolkningen därefter inte förväntas vara sig öka eller minska. Då kommunen är en inflyttningkommun vad gäller personer 55+ förväntas en större ökning av insatser än vad som nedan redovisas.

Antal invånare 65 år och äldre



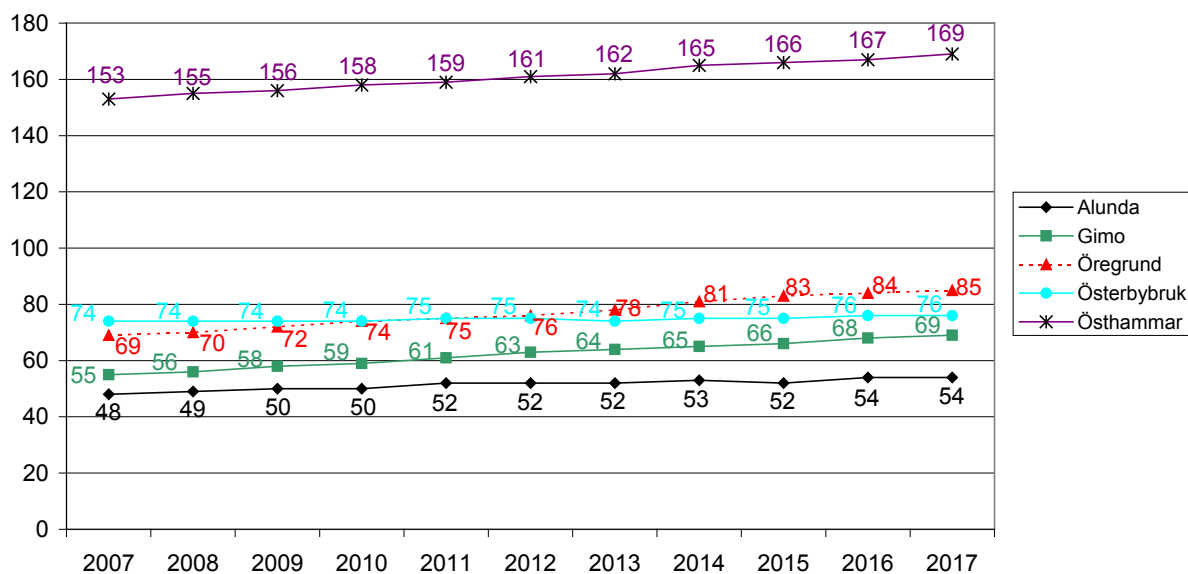
År 2017 kommer antalet 65-åringar och äldre att vara ca 1 340 fler jämfört med läget 2007.

Om de framtida behoven av hemtjänstinsatser och särskilda boenden motsvarar genomsnittet av de senaste åren så innebär det att antalet hemtjänstmottagare (vid en given tidpunkt) under perioden fram till år 2017 ökar från ca 400 personer år 2007 till ca 450, dvs en ökning på ca 50 personer. Motsvarande för särskilda boenden är en ökning till ca 310 personer, dvs en ökning med ca 50 personer eller platser. Ökade anspråk kan också förväntas inom hemsjukvården där antalet personer med enbart hemsjukvårdsinsatser utifrån samma förutsättningar kan beräknas öka från drygt 40 personer år 2007 till ca 60 personer år 2017. Totalt har ca 600 personer f. n. hemsjukvårdsinsatser i någon form.

Antalet och andelen invånare över 65 år skiljer sig en del åt mellan olika delar av kommunen

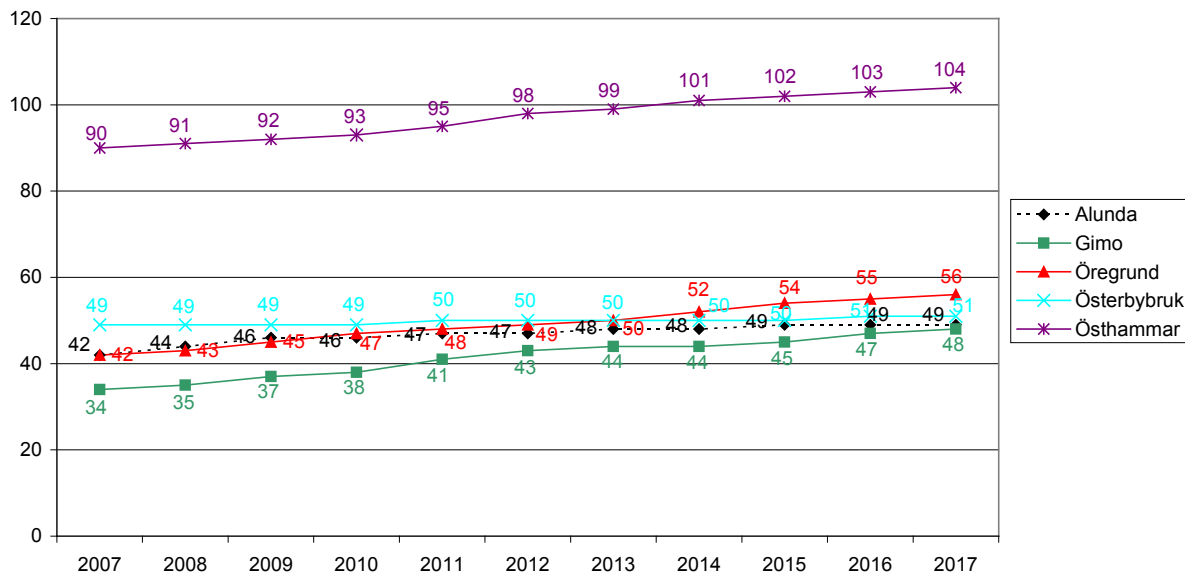
En prognos över de framtida anspråken i olika delar av kommunen kan ses i nedanstående diagram.

Hemtjänst Prognos antal hjälpmottagare



Antalet hjälpmottagare inom hemtjänsten kommer enligt prognoserna att öka mest i Östhammar, från ca 150 personer till 170 personer år 2017.

Särskilt boende Prognos antal hjälpmottagare



Antalet personer som är i behov av äldreboende kommer enligt prognosen att öka mest i Östhammar, från 91 personer till 104 personer.

Vårdtiderna på sjukhusen har avsevärt förkortats och bedömningen är att denna utveckling fortsätter. Allt fler personer vårdas av kommunens hem-sjukvård i livets slutskede. Antalet personer med demenssjukdom ökar i takt med de demografiska förändringarna. Det går som regel inte att bota en demenssjukdom, utan hälso- och sjukvårdens och socialtjänstens åtgärder inriktas på att lindra symptom och att på olika sätt kompensera för de funktionshinder som personen drabbas av.

Gruppen multisjuka äldre förväntas öka vilket gör att vård- och omsorgsinsatser måste koordineras så effektivt som möjligt. Med multisjuk avses personer som har någon komplicerad diagnos eller flera olika, problem med nedsatt rörlighet och ork, samt behov av rehabiliterande och/eller funktionsuppehållande insatser under lång tid. Sammantaget har gruppen multisjuka en skör och snabbt föränderlig livssituation med återkommande omprovning av vård-, omsorgs- och rehabiliteringsinsatser. Till bilden hör också användning av flera olika läkemedel (s k polyfarmaci).

För att möta delar av dessa framtidsfaktorer med bibehållen god kvalitet i verksamheten och till rimliga kostnader, pågår ett förändringsarbete inom vård och omsorg till ett mer rehabiliterande och hälsofrämjande – salutogent arbetssätt. Detta innebär att enskilda får stöd att behålla och utveckla sina förmågor i vardagliga aktiviteter och därmed så långt det är möjligt bo kvar i det ordinarie boendet.

Vidare ges och planeras ett mer omfattande stöd till personer som vårdar anhöriga.

Inom den kommunala psykiatriverksamheten uppstår inom de närmaste åren behov av särskilda satsningar, framför allt vad gäller boende och stödinsatser. Den framtida personalförsörjningen är en utmaning. I en sannolikt krympande arbetsmarknad vad gäller tillgång på personal ökar verksamhetsvolymen och personalbehovet inom socialnämndens ansvarsområde. För att klara utmaningen krävs krafttag bl. a. vad gäller satsningsgrader och en utökad attraktivitet av vård och omsorgsycket. Socialförvaltningen ingår som en part i Vård och Omsorgscollege vars syfte är att marknadsföra arbete i vård och omsorg samt påverka innehållet i utbildningarna så att eleverna får den kompetens som verksamheterna kräver. Ett omfattande valideringsprojekt inleddes under 2011. Ca 120 vårdbiträden kommer under en 3-års period inleda validering till undersköterska. Östhammars kommun ska locka till sig och behålla personal genom sitt goda rykte som en offensiv arbetsgivare som erbjuder goda anställningsvillkor.

Socialnämnden har under senaste åren redovisat ökande kostnader för det ekonomiska biståndet bl.a. beroende på förändringar i socialförsäkrings-systemet och effekter av genomgången lågkonjunktur. En tendens som också gäller riket. Utveck-

lingen beräknas fortgå under de närmaste åren. Med anledning av samhällsutvecklingen inom bl.a. alkoholområdet behövs ytterligare satsningar inom såväl det förebyggande som det behandlande missbruksarbetet.

Kommunen skall dessutom på ett bättre sätt samordna insatser som rör barn och ungdomar, framförallt inom alkohol- och drogområdet.

Samverkan – kommunen och – landstinget med människan i centrum är en grundförutsättning för att uppnå god kvalitet och tillgänglighet.

Uppbyggnad av närvård i samverkan med landstinget pågår inom samtliga verksamhetsområden. Den nyöppnade närvårdsenheten vid Östhammars vårdcentrum är ett exempel.

Nyproduktion och ombyggnation av äldreboenden i enlighet med äldreplanen genomförs under perioden fram till år 2017.

Teknikutvecklingen inom såväl vården som omsorgen beräknas fortgå i en allt snabbare takt.

Verksamhetsmål kopplat till god ekonomisk hushållning

- Kvalitetsutveckling ska ske genom uppföljning av antagna riktlinjer, handlingsplaner och rutiner.
- Tidiga insatser ska prioriteras och riskbedömningar ska utföras.
- Verksamheten ska bedrivas genom budget i balans samt genom effektivt resursnyttjande.
- Delaktighet i arbetet med värdegrund.
- Verksamheten ska arbeta för att vara en attraktiv arbetsgivare med engagemang hos personalen.

Övriga mål och riktlinjer

Fullmäktiges övergripande mål och riktlinjer är vägledande för verksamheten. I socialnämndens mål uttalas att all verksamhet skall kännetecknas av trygghet, delaktighet och ett värdigt och positivt bemötande. I varje ärende där barn är inblandad skall barns bästa enligt FN:s barnkonvention beaktas. Arbetets inriktning skall vara sådant att öppenvårdsinsatser erbjuds i första hand där så är möjligt. Förebyggande och tidiga insatser prioriteras. Arbetet bedrivs med ett rehabiliterande och hälsofrämjande – salutogent förhållningssätt, där utgångspunkten tas i den egna förmågan. Samverkan såväl internt som externt skall prioriteras. Verksamheten skall också fortsättningsvis fokuseras på en budget i balans.

Fortsatt omställning till ett mer rehabiliterande och hälsofrämjande - salutogent arbetssätt med syfte att bl. a. förlänga möjligheten till kvarboende. Målsättningen med det rehabiliterande och hälsofrämjande – salutogena förhållningssättet är ökad livskvalitet för den enskilde genom att möjliggöra delaktighet och egen kontroll, bibehålla och

utveckla sina förmågor i vardagliga aktiviteter. Inriktningen ger positiva ekonomiska effekter genom att möjligheten till att bo kvar i det egna boendet utökas.

- Rehabiliteringsombud finns inom alla enheter på de särskilda boendena och hemtjänsten.
- Fortsatta utbildningsinsatser mot ett rehabiliterande och hälsofrämjande – salutogent arbetssätt ska genomföras.
- Mötesplatser (träffpunkter) för äldre ska finnas för att erbjuda social gemenskap och meningsfulla aktiviteter.
- Kultur är viktig för människors livskvalitet. Direkta kulturaktiviteter ger positiva resultat för rehabilitering – att ta tillvara det friska, människors välbefinnande, stimulans och delaktighet. Kulturaktiviteter i samverkan med kulturnämnden och frivilligorganisationerna ska därför fortsätta att utvecklas.
- Tillgodose språkliga minoritetsgruppers särskilda behov av vård och omsorg

Vården och omsorgen ska kännetecknas av ett salutogent, rehabiliterande och hälsofrämjande arbetssätt.

Förstärkning av det förebyggande arbetet samt tillskapande av hemmaplanslösningar för barn och ungdom med budgeterade medel genom bl. a:

- Fortsatta utbildningsinsatser av personal i familjecentrerat arbete
- Utveckling av det förebyggande arbetet genom samverkan med social-, barn - och utbildnings-, kultur- och fritidsförvaltningen ska fortsätta.
- Samarbete mellan kommuner och förvaltningar med syfte att uppnå högre kvalitet i vården av omhändertagna barn
- Varje barn har rätt till en egen socialsekreterare
- Utöka och differentiera stödet till familjehem

Förstärkning av stödet till anhörigvårdare ska genomföras.

En utökning av samarbetet med frivilligrörelsens aktörer ska prioriteras.

Förstärkning av verksamhet för vuxna missbrukare genom:

- Öppenvårdsalternativ/hemmaplanslösningar gällande vuxna missbrukare genom budgeterade medel för personer med grava missbruksproblem.

Riktlinjer för vård och omsorg gällande personer med demenssjukdom ska implementeras i verksamheterna.

Uppsökande verksamhet bland äldre ska permanentas i samverkan med landstinget.

Verksamhetsförändringar och konsekvenser 2013

Förutsättningar:

Prognos för 2012 visar ett underskott med ca 500 tkr. under förutsättning att socialnämnden erhåller från kommunstyrelsens budget avsatta medel för kostnadsökningar inom försörjningsstödet om 1 500 tkr. Socialnämndens budget för året har också förstärkts med 2 000 tkr som engångsbelopp för att kompensera lönekostnadsökningar utöver uppräknad budgetram.

Genomförda eller beslutade kostnadsreducerande åtgärder för 2012.

- Schemaförändringar inom särskilda boendena.
- Översyn av personalpoolen.
- Översyn av Hälso- och sjukvårdsorganisationen.
- Förändringar gällande Östero boendeenhet.
- Genomförande av papperslösa sammanträden.
- Förändringar vad gäller verksamhetsbidrag.
- Översyn av placeringskostnader, psykiatri.
- Översyn av biståndsbedömningen inom äldreomsorgen.
- Ytterligare restriktioner vad gäller inköp, kurser och konferenser.
- Införande av dispensansökningar vid anställningar.

Exempel på utvecklingsområden/utmaningar för år 2013:

Personalutveckling i form av bl. a fortsatt validering samt utbildning av äldrepedagoger och demensvårdsutvecklare. Hygienfrågor vid särskilda boenden, kostnadsökningar försörjningsstöd, kost och nutrition, sociala innehåll i vård och omsorg, anpassning av boendemiljöer vid äldreboendena, utveckling av mötesplatser, it-utveckling exempelvis Nationell Patient översikt (NPÖ), senior alert samt it-stödsprogram, förebyggande hembesök, förstärkning av värdegrundsarbetet, jämställdhetsfrågor, dagverksamhet för demenssjuka, personalförstärkning vid demensboenden, utökad tjänstgöringsgrad för dietist, ökade kostnader gällande korttidsplatser för de mest sjuka äldre, Fortsatt utveckling av lean samt närvård i samverkan med landstinget. Införande av nyckelfri hemtjänst, förstärkning av samordning för insatser barn och ungdom. Utöka sysselsättningsgrader inom vård och omsorg. Uppbyggnad av demensteam, förbättrad hantering av läkemedel i samverkan med landstinget. Löneutfall 2013 sannolikt högre jämfört med uppräknad ram 1,5 %. Volymökningar beroende på demografiska förändringar. Samordning och samverkan såväl externt som internt gällande olika målgrupper.

Beroende på hur kostnadsutveckling inom förvaltningen utvecklas pågår ytterligare konsekvensbeskrivningar av kostnadsreducerande insatser utifrån tre grundfrågeställningar.

1. Ytterligare effektiviseringar
2. Verksamhet som kan tas bort i sin helhet.
3. Intäktsökningar

Socialförvaltningen arbetar ständigt med kostnadseffektiviseringar i verksamheten.

Verksamhetsförändringar genomförs i den takt som budgetförutsättningarna tillåter.

Med anledning av att kapitalkostnader för pågående nybyggnation av äldreboende i Östhammar kommer att belasta socialnämndens budget åskas 1.100 tkr utöver preliminär budgetram.

Verksamheten 2014 - 2016

Verksamhetsåret 2014

Delårseffekt vad gäller kostnader avseende nyproduktion av särskilt boende i Östhammar uppkommer under året vilket innebär att tilldelad preliminär budgetram ej är tillräcklig.

Preliminär budget enligt plan 366 711 tkr.

Verksamhetsåret 2015

Förslag till preliminär budget med ett tillskott om 5 000 tkr är inte tillräcklig då helårseffekt för kostnader avseende nytt äldreboende i Östhammar uppkommer under året. I dagsläget kan kostnader inte beräknas i detalj då upphandling genomförs under 2012.

Preliminär budget enligt plan 371 711 tkr.

Verksamhetsåret 2016

Preliminär budget enligt plan 376 711 tkr.

Kvantitet och kvalitet

Kvantitet beskrivs i separat tabell.

Socialnämndens mål vad gäller trygghet, delaktighet och ett positivt och värdigt bemötande innebär att en social grundsyn och ett salutogent förhållningssätt ska präglade organisationen.

Planeringen för perioden innehåller utbildningsinsatser bl. a inom följande områden:

- Basutbildning för vårdpersonal.
- Validering av vårdpersonal.
- Specialisering för vårdpersonal.
- Rehabiliterande och hälsofrämjande – salutogent arbetssätt/förhållningssätt.
- Kompetenshöjande utbildning inom demensområdet.
- Finsktalande personal ska efter behov erbjudas fördjupning i det finska språket.

- Kost och nutrition.
- Kvalitetsarbete/dokumentation.
- Datorkunskap.
- Ledarskapsutbildning (arbetsrätt, ekonomi och budget).
- Familjebehandling.
- Öppenvårdinsatser för personer med beroendeproblematik.
- Framtagande och implementering av en gemensam värdegrund för socialnämndens verksamhetsområden intensifieras bl. a genom erhållna statsbidrag.

Åtgärder i syfte att behålla den personal vi har och motivera personer att söka arbete inom Vård och omsorg:

- Förstärkning av sysselsättningsgrader i den takt budgeterade medel tillåter med målsättningen att samtliga personal ska erbjudas heltidsanställning.
- Enhetlig introduktion.
- Basutbildning till ordinarie personal.
- Utveckla möjligheten till karriär genom specialisering.
- Utveckling av friskvårdsprojekt.
- Utveckla former för att marknadsföra arbete i vård och omsorg.
- Delta i Vård och omsorgscollege i länet och lokalt i kommunen.

Socialnämnden har infört ett kvalitetssäkrings-system inkluderande avvikelser och hantering av synpunkter från brukare, anhöriga och personal. Med regelbundenhet genomförs enkätundersökningar bland brukare i syfte att efterhöra upplevd kvalitet av verksamheten. Olika former av verksamhetsgenomlysningar utförs kontinuerligt med syfte att fördela resurser efter behov inom olika verksamhetsområden. Vid behov anlitas extern kompetens. SKL:s jämförelsetal vad gäller kostnader och volymer för landets kommuner analyseras noggrant varje år. Detsamma gäller Socialstyrelsens brukarenkäter och kvalitetsjämförelser.

Socialstyrelsen och arbetsmiljöverket genomför årligen ett antal tillsyner av verksamheten vars resultat utgör underlag till verksamhetsförbättringar.

Förvaltningen arbetar intensivt med kompetensutveckling.

Med hänsynstagande till demografiska förändringar inom kommunen samt ökande statlig styrning vad gäller bl a personaltäthet vid särskilda boenden bedöms att verksamhetsvolym och kostnader ökar under budgetperioden 2013-2016.

Verksamhetsplan

Verksamhetsmått	Bokslut 2011	Budget 2012	Budget 2013	Plan 2014	Plan 2015	Plan 2016
Vård och Omsorg						
<i>Särskilt boende</i>						
Ant beslut Särskilt boende	341	350	350	350	350	350
Antal platser Särskilt boende	273	273	273	296	296	296
Bruttokostn/plats exkl lokal (tkr)	377	374	379	367	367	367
Bruttokostn/plats/dygn exkl lokal (kr)	1 033	1 024	1 040	1 005	1 005	1 005
<i>Ordinärt boende</i>						
Antal ärenden ordinärt boende	576	560	560	560	560	560
Bruttokostnad/ärende/år (tkr)	91,4	76,3	77,4	77,4	77,4	77
Antal trygghetslarm	544	544	544	544	544	544
<i>HSL</i>						
Antal insatser hemsjukvård/rehab	2 022	2 000	2 000	2 000	2 000	2 000
<i>LSS</i>						
Personlig assistans	28	28	28	28	28	28
Personer med LSS-insats	171	175	175	175	175	175
Boende i gruppbostad LSS	45	45	45	45	45	45
Bruttokostn gruppbo/pl/år exkl lokal (tkr)	518	526	534	534	534	534
Bruttokostn gruppbo/plats/dygn (kr)	1 420	1 442	1 463	1 463	1 463	1 463
<i>Övriga verksamheter</i>						
Antal färdtjänstinnehavare	841	840	840	840	840	840
Individ och Familjeomsorg						
<i>Missbrukarvård vuxna</i>						
Ant vårddygn vuxna missbrukare	892	1 000	1 000	1 000	1 000	1 000
Bruttokostnad/dygn (kr)	1 544	2 000	2 000	2 000	2 000	2 000
<i>BoU</i>						
Antal vårddygn i familjehem	8 198	9 000	9 000	9 000	9 000	9 000
Bruttokostn/dygn familjehem (kr)	730	760	760	760	760	760
Antal vårddygn i HVB-hem	1 643	1 700	1 700	1 700	1 700	1 700
Bruttokostn/dygn HVB-hem (kr)	2 843	2 800	2 800	2 800	2 800	2 800
<i>Ekonomiskt bistånd</i>						
Antal hushåll	287	310	310	310	310	310
Genomsnittlig bidragstid (mån)	4,7	4,7	4,7	4,7	4,7	4,7
Snittkostn/hushåll ek bistånd (kr)	6 653	6 700	6 700	6 700	6 700	6 700

Anm. Nyckeltalen är preliminära och kan komma att ändras efter beslut i Socialnämnden

Resultaträkning (tkr)	Bokslut 2011	Budget 2012	Budget 2013	Plan 2014	Plan 2015	Plan 2016
Intäkter (+)	107 912	116 481	118 016	118 016	118 016	118 016
Kostnader (-)	-447 507	-464 071	-479 727	-484 727	-489 727	-494 727
Personalkostnader	-285 829	-253 933	-262 240	-262 240	-262 240	-262 240
Lokalkostnader	-34 026	-44 087	-47 334	-52 334	-57 334	-62 334
Övriga kostnader	-127 652	-166 051	-170 153	-170 153	-170 153	-170 153
Nettokostnader	-339 595	-347 590	-361 711	-366 711	-371 711	-376 711

Driftbudget (tkr)	Bokslut 2011	Budget 2012	Budget 2013	Plan 2014	Plan 2015	Plan 2016
<i>Verksamhet</i>						
11 Politisk verksamhet						
Intäkter	0	0	0	0	0	0
Kostnader	-801	-890	-903	-903	-903	-903
19 Övrig politisk verksamhet						
Intäkter	0	0	0	0	0	0
Kostnader	-262	-282	-286	-286	-286	-286
26 Tillståndsprovning						
Intäkter	376	385	390	390	390	390
Kostnader	-315	-385	-390	-390	-390	-390
50 Gemensam administration						
Intäkter	310	280	284	284	284	284
Kostnader	-10 754	-12 581	-14 701	-14 701	-14 701	-14 701
51 Insatser enl SoL o HSL						
Intäkter	70 323	72 710	73 736	73 736	73 736	73 736
Kostnader	-307 003	-312 349	-325 279	-330 279	-335 279	-340 279
52 Insatser enl LSS och LASS						
Intäkter	26 955	28 876	29 283	29 283	29 283	29 283
Kostnader	-75 774	-77 136	-77 101	-77 101	-77 101	-77 101
54 Förbyggande verksamhet						
Intäkter	0	0	0	0	0	0
Kostnader	-1 262	-2 821	-2 776	-2 776	-2 776	-2 776
55 Missbrukarvård vuxna						
Intäkter	124	84	85	85	85	85
Kostnader	-3 454	-6 261	-6 309	-6 309	-6 309	-6 309
56 Barn o ungdomsvård						
Intäkter	802	572	580	580	580	580
Kostnader	-22 816	-24 977	-25 329	-25 329	-25 329	-25 329
57 Övrig vuxenvård						
Intäkter	1 790	3 309	3 356	3 356	3 356	3 356
Kostnader	-2 030	-3 405	-3 453	-3 453	-3 453	-3 453
58 Ekonomiskt bistånd						
Intäkter	479	566	573	573	573	573
Kostnader	-13 621	-11 554	-11 717	-11 717	-11 717	-11 717
59 Familjerätt						
Intäkter	0	0	0	0	0	0
Kostnader	-1 451	-1 638	-1 661	-1 661	-1 661	-1 661
61 Flyktingmottagning						
Intäkter	6 752	9 700	9 837	9 837	9 837	9 837
Kostnader	-7 964	-9 743	-9 880	-9 880	-9 880	-9 880
62 Arbetsmarknadsåtgärder						
Intäkter	0	0	0	0	0	0
Kostnader	-2	-50	-51	-51	-51	-51
Nettokostnader	-339 595	-347 590	-361 711	-366 711	-371 711	-376 711

Verksamhetsplan

Investeringsbudget, netto (tkr)	Budget 2013	Plan 2014	Plan 2015	Plan 2016
<i>Projekt</i>				
1 Ofördelade medel	-800	-800	-800	-800
2 Sjuksängar	-200	-200	-200	-200
3 Tekniska hjälpmedel	-200	-200	-200	-200
4 IT-investeringar (ej datorer)	-200	-200	-200	-200
Summa	-1 400	-1 400	-1400	-1400

1. Ofördelade medel bl a för investeringsbehov gällande nya korttidsplatser och befintliga gemensamhetsutrymmen på särskilt boende
2. Årligt behov av medel för inköp av sängar till ordinärt och särskilt boende.
3. Årligt behov av medel för inköp av tekniska hjälpmedel.
4. Fortsatt utveckling av IT-struktur, tex kostnader i form av programvaror/licenser

Eventuella frågor om årsbudgeten besvaras av Per Engström, ekonomichef,
tel 0173-86120.
Ekonomikontoret



**ÖSTHAMMARS
KOMMUN**
- EN DEL AV ROSLAGEN