



Budget 2019

Flerårsplan 2020 - 2022

Innehållsförteckning

Sid

Organisation och övergripande kommentarer

4-5

Kommunstyrelsens ordförande har ordet	4
Organisation	5

Förvaltningsplan

6-21

Målarbete Kommunfullmäktiges strategiska inriktningsområden	6
God ekonomisk hushållning	8
Omvärldsanalys	9
Finansiell analys	11
Skatte- och bidragsprognos	14
Sammanställning nämndernas driftbudget	15
Driftbudget 2019, förändringar	16
Driftbudgetens flerårsplan 2020 - 2022, förändringar	17
Sammanställning nämndernas investeringsbudget	18
Investeringsbudget 2019, planerade större projekt	19
Investeringsplan 2020 - 2022	19
Resultatbudget	20
Kassaflödesanalys	20
Balansbudget	21

Verksamhetsplan

22-55

Kommunstyrelse	22
KS, Teknisk förvaltning inkl Renhållningsverksamhet	26
Lokal säkerhetsnämnd	30
Bygg- och miljönämnd	31
Kultur- och fritidsnämnd	35
Barn- och utbildningsnämnd	40
Socialnämnd	48

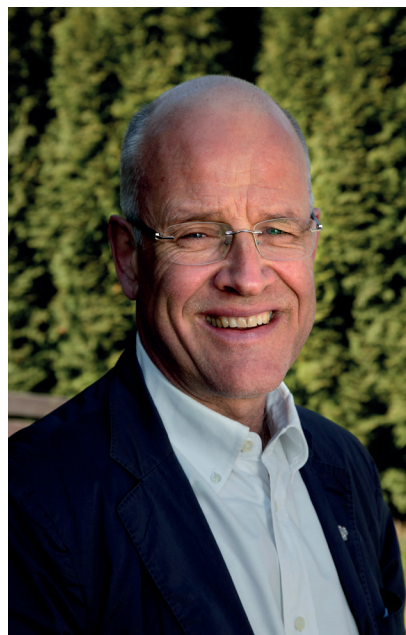
Kommunstyrelsens ordförande har ordet

Efter årets val har vi i den nyvalda majoriteten antagit ett styrdokument kallat "**Det hållbara lokalsamhället**" där vi vill att de tre hållbarhetskriterierna - ekologisk, social och ekonomisk hållbarhet - ska vägleda allt arbete. Vi kommer att arbeta för öppenhet gentemot våra medborgare i samverkan. Öppenhet mot omvärlden ska vägleda allt vårt arbete, för att välkomna nya medborgare och besökare till vår kommun. Kommunens starka näringsliv är en förutsättning för goda resurser till den offentliga välfärden. Vår tydliga ambition är att kvaliteten i välfärden ska prioriteras. Kommunen måste ha framförhållning och arbeta strategiskt för att möta framtiden med en förståelse för de utmaningar som stundar. Vi bejakar mellankommunal samverkan på alla relevanta områden.

Östhammars kommuns samtliga verksamheter ska bli **fossilfria senast år 2030**. Vi vill bidra till att minska utsläppen av klimatgaser och andra föroreningar. Tillsammans med ideella och privata aktörer avser vi att bygga ett så fossilfritt lokalsamhälle som möjligt. Vi vill kroka arm med Region Uppsala och länets kommuner för att bli ett nationellt och internationellt föredöme i klimat och miljöarbetet.

Vi kommer att arbeta för en **medskapande medborgardialog** i för kommunen särskilt viktiga frågor. Det finns en stor potential i samverkan med lokalsamhällets olika aktörer. Att motverka segregation och utanförskap i alla sammanhang är högsta prioritet. Som stor arbetsgivare ska Östhammars kommun arbeta för inkludering och mot all form av diskriminering på arbetsplatserna. Den enskilt viktigaste faktorn för god folkhälsa är god och relevant utbildning. Goda skolresultat är viktigt för den enskilda kommunmedborgarens hälsa, men också avgörande för möjligheten att få arbete eller att starta företag. Vårt fokus kommer fortsatt att vara att våra barn och ungdomar ska få bästa möjliga utbildning. Kommunen ska fortsatt vara garanten för att samhällets allra mest utsatta och svaga grupper ska kunna få del av välfärden.

Östhammars kommun ska fortsatt ha ett fokus på **ökad tillväxt** i våra företag såväl som för vår befolkning. För befolkningstillväxten har vatten och avloppsförsörjningen kommit i fokus. Det finns ett stort behov av att öka VA kapaciteten i kommunen för att möta den ökande tillväxten.



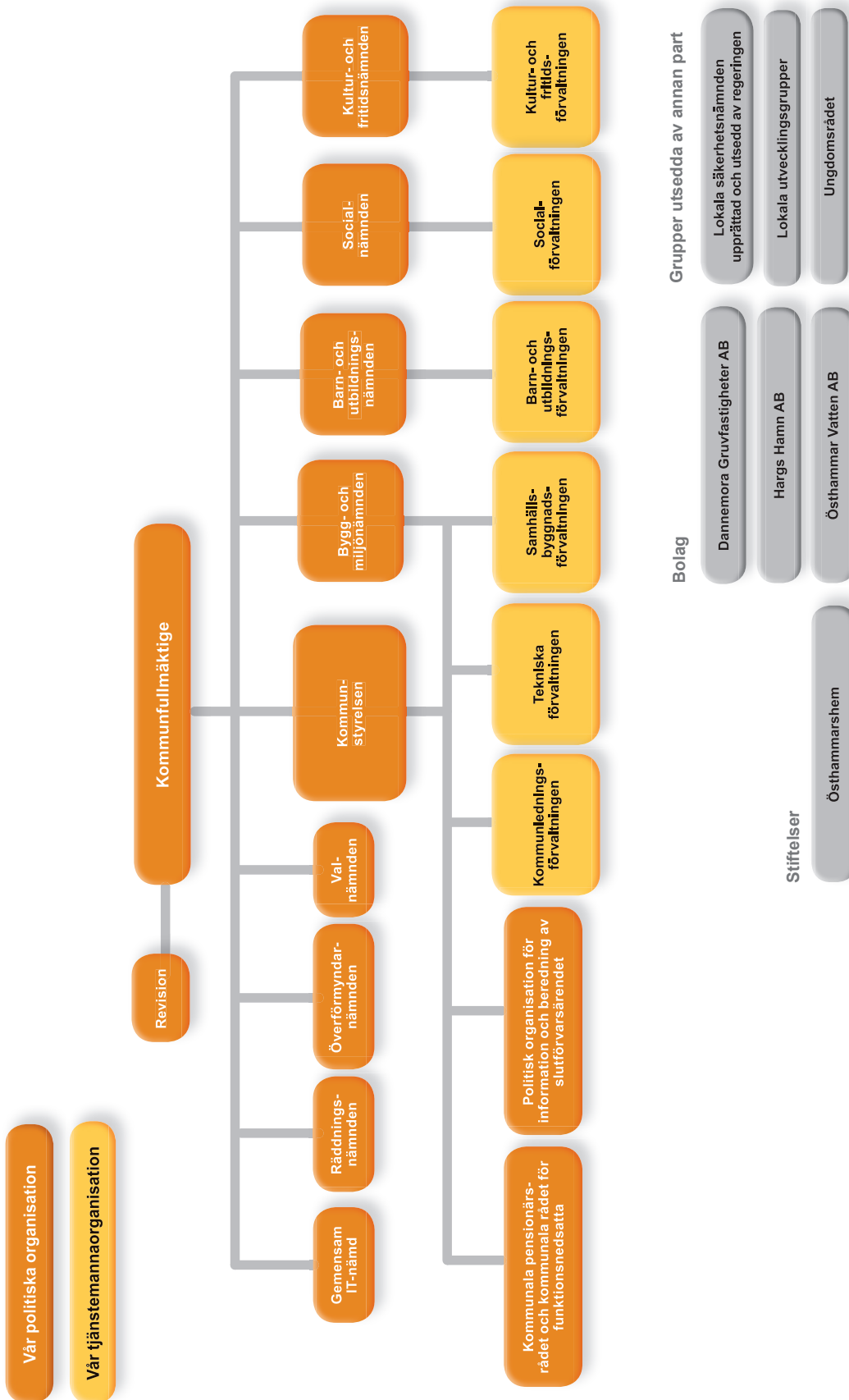
Den styrande majoriteten kommer att ta ansvar för att öka kapaciteten i VA systemet. Det kommer att kräva stora investeringar, vi är beredda att ta dessa initialt stora miljökostnader. Genom vårt samarbete inom ramen för Gästrikevatten får vi nu tillgång till god kompetens i dessa frågor.

Du håller nu i Din hand (eller i dator) budget för år 2019. Vi folkvalda 49 ledamöter till kommunfullmäktige har att fatta beslut i en lång rad ärenden under ett arbetsår. Detta dokument är det viktigaste under året, då kommunfullmäktiges beslut om budgetprioriteringar återspeglas här. Besluten i budget 2019 är ett resultat av vad vi folkvalda diskuterat oss fram till i budgetberedningen. Slutligen ansvarar alltid den politiska majoriteten för de tagna besluten, men det finns synpunkter från den politiska oppositionen av olika slag som arbetats in i det slutliga förslaget. Trots ett mycket kärvt ekonomiskt läge, kan vi anta en budget med ett litet överskott. Vår ambition är att ge kommunstyrelsen ett uppdrag att återställa ett överskott om 2 % redan under budgetåret 2019 och i flerårsplanen 2020-22 utan skattechöjning.

Jacob Spangenberg kommunstyrelsens ordförande (jacob.spangenberg@osthammar.se)

Not

Den som vill ta del av majoritetens fullständiga program för mandatperioden är välkommen att kontakta undertecknad



Målarbete

Kommunfullmäktige har med utgångspunkt i Vision 2020 beslutat om fyra strategiska inriktningsområden som ska vara vägledande för all verksamhet i kommunen.

De fyra strategiska inriktningsområdena är en del av kommunens styrmodell – Styrhuset.



STRATEGISKA INRIKTNINGSOMRÅDEN

1. En attraktiv och växande kommun
2. En hållbar kommun
3. En lärande kommun
4. En öppen kommun

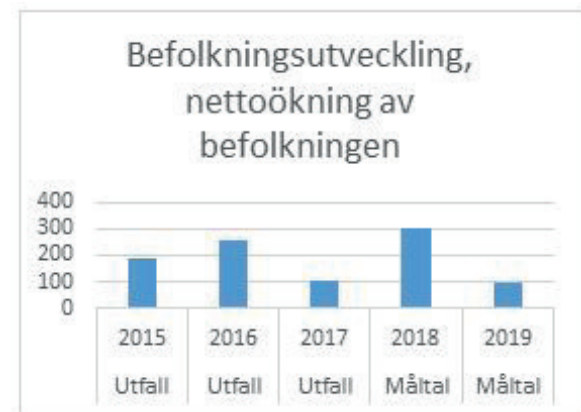
Vi följer årligen utvecklingen genom tolv styr-
tal som är relevanta för vad vi vill uppnå, som
är jämförbara med andra kommuner och som
huvudsakligen mäts av andra.

God ekonomisk hushållning är ett lagkrav
som innebär att kommunen ska ha en god eko-
nomisk hushållning i sin verksamhet.

En attraktiv och växande kommun

Bakgrund

Som naturskön kust- och skärgårdskommun i
utkanten av den dynamiska och snabbväxande
Uppsala-Stockholm regionen finns naturliga för-
utsättningar för kommunen att växa invånarmäs-
sigt. Hög kvalitet i de kommunala välfärdstjän-
sterna och ett välmående näringsliv är nycklar i att
kunna attrahera nya invånare.



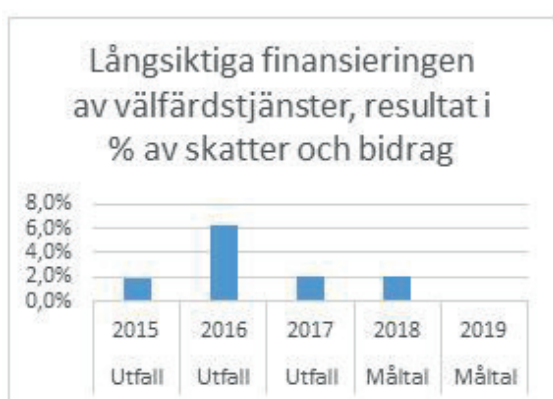
Kommentar: Brist på detaljplanerad mark och utmaningar i vattenförsörjning och avloppsrening har gjort att befolkningsökningen har avtagit



En hållbar kommun

Bakgrund

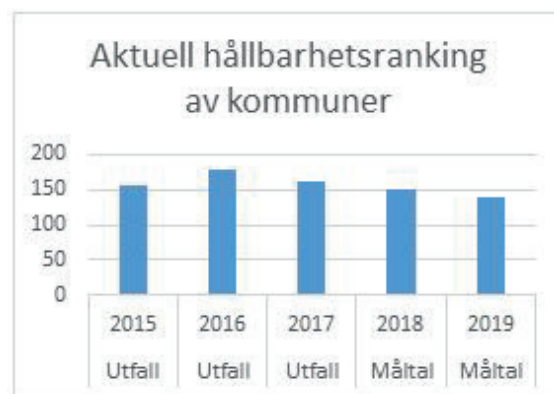
Hållbar utveckling knyter ihop hållbarheten i ekosystemen med de sociala och ekonomiska utmaningar mänskligheten står inför. Det strategiska inriktningsområdet En hållbar kommun ringar in samtliga tre hållbarhetsaspekter. I kort-het innebär det att vi strävar efter ett effektivt resursutnyttjande, ej skadar miljön och arbetar långsiktigt för att ta ansvar för kommande generationer; att utveckla och bevara ska kunna växa tillsammans. Det betyder också att vi vill säkra jämlika och goda möjligheter till delaktighet, sammanhållning och engagemang liksom hälsa, välmående och trygghet genom hela livet.



Kommentar: Den demografiska utvecklingen driver för närvarande kostnaderna snabbare än tillväxten; Kommunen behöver därför under de kommande åren arbeta målinriktat mot kostnadseffektivare verksamhet samtidigt som arbetet mot tillväxt behöver intensifieras.



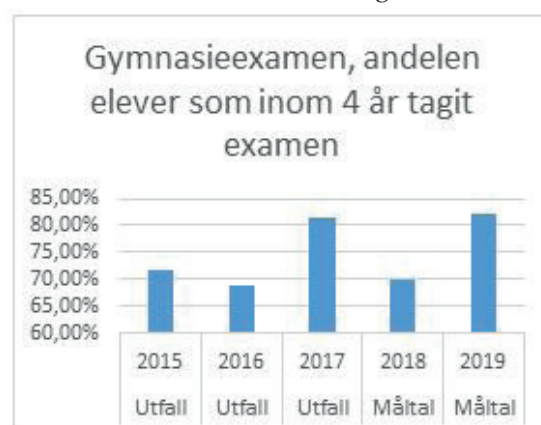
Kommentar: Ingen mätning gjordes 2016 och 2017.



En lärande kommun

Bakgrund

Allt fler arbeten kräver högre utbildning och risken är stor att personer med bristfällig utbildning hamnar allt längre ifrån arbetsmarknaden och anställningsbarhet. Förbättrad skolframgång och det livslånga lärande är framgångsfaktorer för minskat utanförskap. Ett sätt att arbeta för en förbättrad kompetensförsörjning är samverkan mellan skola, akademi och näringsliv.



Kommentar: Genom systematiskt förbättringsarbete har resultaten ökat de senaste åren



Kommentar: Nytt styrtal där kommunens företag får bedöma tillgången till arbetskraft med relevant kompetens på en skala 0 - 6 där 0 är sämst tillgång och 6 är bäst tillgång

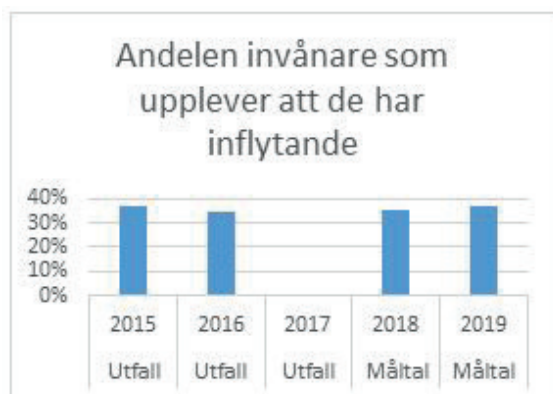


Kommentar: Nytt styrtal där ambitionen är att öka andelen medarbetare som får en relevant kompetensutveckling

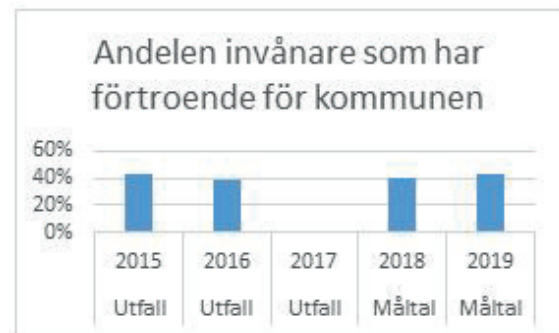
En öppen kommun

Bakgrund

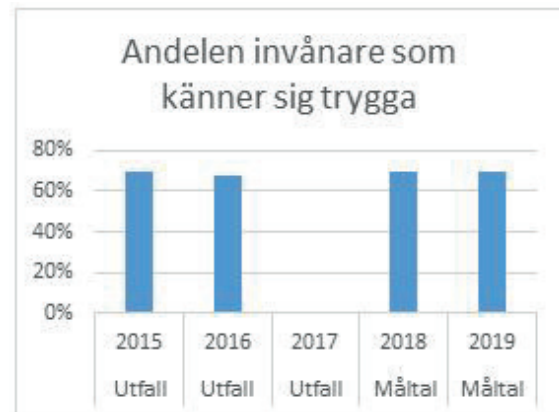
Ett hållbart samhälle tål påfrestningar, är anpassningsbart och förändringsbenäget. En viktig aspekt i detta är människors känsla av sammanhang och möjlighet att vara delaktiga och kunna påverka. Utöver att rösta i allmänna val erbjuder kommunen flera ingångar för invånare att delta i den lokala samhällsutvecklingen. Bland annat handlar det om att bjuda in till medborgardialoger kring viktiga frågor, tillhandahålla lättillgängliga tjänster för engagemang, skapa insyn i kommunens verksamheter och ha en god och ändamålsenlig tillgänglighet.



Kommentar: Ingen mätning gjordes 2017.



Kommentar: Ingen mätning gjordes 2017.



Kommentar: Ingen mätning gjordes 2017.

God ekonomisk hushållning

God ekonomisk hushållning är ett lagkrav som innebär att kommunen ska ha en god ekonomisk hushållning i sin verksamhet. Enligt kommunallagen ska budgeten upprättas så att intäkterna överstiger kostnaderna. Vidare anges att om kostnaderna för ett visst räkenskapsår överstiger intäkterna, ska det negativa resultatet regleras och det redovisade egna kapitalet återställas under de närmaste följande tre åren. Budgeten för 2019 och den ekonomiska planen för 2020-2022 uppfyller balanskravet.

Vidare följer Östhammars kommun, för god ekonomisk hushållning, två finansiella styrtalet

Resultatöverskott

Resultatöverskott i procent av skatteintäkter, statsbidrag och utjämnings ska på lång sikt uppgå till lägst 2,0%. Målvärdet i budget 2019 är 0,2%.

Den demografiska utvecklingen driver för närvarande kostnaderna snabbare än tillväxten; Kommunen behöver därför under de kommande åren arbeta målinriktat mot kostnadseffektivare verksamhet samtidigt som arbetet mot tillväxt behöver intensifieras

Budgetföljsamhet

Samtliga nämnder följer budget. Om en nämnd prognosticerar ett underskott/överskott om > 1 % av sin budgetram ska Kommunstyrelsen skyndsamt underrättas.

Förvaltningsplan 2019 - 2022

Omvärldsanalys

Internationellt

BNP i världen beräknas öka med 3,8 procent för 2018 och nästan lika mycket för 2019. Även i EU är tillväxten starkare än den var under de första åren av återhämtningsfasen efter den senaste finanskrisen.

Samtidigt är läget osäkert och utvecklingen kan ta olika riktningar. Brexit kan komma att påverka den ekonomiska utvecklingen, liksom USA:s handelspolitik. Konfliktvärlden i Mellanöstern, Asien och Afrika påverkar den geopolitiska och ekonomiska situationen i världen.

Sverige

Sverige har haft många år med stark ekonomisk tillväxt och ligger före EU i konjunkturcykeln. Vi har en påtaglig högkonjunktur och arbetskraftsbristen är stor, främst inom offentlig sektor. Bristen på arbetskraft är en starkt begränsande faktor för fortsatt stark tillväxt. Skatteintäkterna i kommuner, landsting och regioner beräknas öka betydligt långsammare de kommande åren än de har gjort under de gångna åren. Orsaken är främst en dämpad ökning av antalet arbetade timmar.

Tillväxten i inhemsk efterfrågan förväntas mattas av något. Nästa år förväntas investeringarna inte öka lika mycket som de senaste åren. Det är framförallt bostadsbyggandet som från en hög nivå inte längre kan växa i samma takt som tidigare. Även hushållens och kommunsektorns konsumtion ökar långsammare.

Östhammar

Östhammars kommun står inför stora utmaningar. Prognosen visar fortsatt att Östhammars befolkning ökar men betydligt långsammare än önskat. Detta leder till minskade skatteintäkter som ger sämre möjlighet att utveckla kommunens verksamheter och möta uppsatta mål och ambitioner för medborgarnas behov av service. Det ställer samtidigt krav på god planering och framförhållning gällande utbyggnad av den kommunala servicen och infrastrukturen.

Skatteintäkterna kommer att öka långsammare och det kommer att ställa krav på att kommunen jobbar med effektiviseringar och hittar nya arbets sätt för att kunna behålla kvaliteten inom välfärden.

Trender

Sveriges kommuner och landsting (SKL) har analyserat ett antal trender som påverkar oss lo-

kalt och som är av stor betydelse för kommunens framtida styrning och planering.

Nedan redovisas några exempel på hur trenderna påverkar kommunen.

Regelverk och statliga bidrag

Regeringen har tagit initiativ för att minska detaljstyrningen av kommuner. Samtidigt råder ibland en osäkerhet om vilken effekt av staten aviserade lagändringar kommer att få för berörd kommunal verksamhet. Likaså ökar antalet specialdestinerade statsbidrag och därmed också betydelsen av sådana bidrag för finansieringen av vissa verksamheter. En svårighet med dessa är att de är tillfälliga, vilket försvårar en långsiktig och väl underbyggd planering och finansiering.

Välfärden

Förväntningarna på välfärdstjänsterna ökar när informationen, kunskapen och tillgängligheten ökar. Digitaliseringen med ständig uppkoppling erbjuder människor nya möjligheter att bygga relationer, få insyn och påverka händelser. Digitalisering är också en förutsättning för upprätthållandet av en hög kvalitet och effektivitet inom verksamheter som exempelvis äldreomsorg och omsorg om funktionsnedsatta; inte minst som ett komplement på områden där det råder brist på personal.

Personal- och kompetensförsörjning

Personalförsörjningen blir en allt viktigare fråga. Svårigheten att rekrytera och behålla vissa yrkeskategorier delar Östhammar med övriga kommuner. I den hårdnande konkurrensen om personal, behöver arbetet med att attrahera olika yrkesgrupper fortsatt vara i fokus. En bra arbetsmiljö med en tillitsfull styrning är viktiga komponenter för en attraktiv arbetsgivare.

Bostäder

Byggandet av bostäder har under några år inte gått i takt med behovet av nyproduktion för att möta Östhammars tillväxt. Vår tillväxt kan komma att hindras på grund av brist på vattentillgång samt våra reningsverks kapacitet för att ta emot avloppsvatten

Bostadsproduktion är en kommersiell verksamhet. En stor del av gruppen som är i behov av bostäder har inte de ekonomiska förutsättningarna att hyra eller köpa i den nyproduktion som marknaden levererar. Det stora flyktingmottagandet under senare år har ökat behovet av nyproducerade bostäder till en lägre hyresnivå. Bristen på bostäder till nyanlända och till personer med särskilda behov har bland annat resulterat i att kom-

munen fått höga kostnader för tillfälliga boenden.

Befolkningsutvecklingen och konsekvenser

Antalet invånare i Östhammar beräknas växa med 100 invånare per år. Det är positivt att Östhammars kommun växer. Samtidigt krävs åtgärder för att möta den ökade efterfrågan på välfärdstjänster som skola, bostäder, barnomsorg, sjukvård och äldreomsorg.

Behovet av åtgärder förstärks också av en utveckling mot fler äldre och unga.

Den beskrivna utvecklingen tydliggör behovet av att söka efter effektiviseringar samtidigt som erbjudna tjänster till kommuninvånarna ska hålla fortsatt god kvalitet. Förväntningarna på tjänsterna ökar dessutom i takt med att tillgängligheten och brukarnas kunskaper ökar. Sammantaget ställer befolkningsutvecklingen krav på god planering och framförhållning gällande utbyggnad av den kommunala servicen och infrastrukturen.

Integration

Oroligheter i världen har medfört en ökad invandring till Östhammars kommun. Det är viktigt att det skapas bra förutsättningar för nyanländas integration i samhället. Exempel på viktiga förutsättningar är en lyckad integration i skolan och en framgångsrik etablering på arbetsmarknaden. Kommunen riskerar framtida ökade kostnader i form av ekonomiskt bistånd och arbetsmarknadsåtgärder samt indirekta kostnader i form av socialt utanförskap.

Demografi

Befolkningen i Östhammars kommun har ökat de senaste fem åren, som mest år 2016 vilket kopplas samman med inflyttning i ett nytt bostadsområde i tätorten Östhammar.

Invånarantalet sista december 2017 minskade med 37 från 21 954 första november 2017. Under första halvåret 2018 föddes 110 barn och 128 invånare dog. Under samma period flyttade 558 personer in i kommunen och 435 flyttade ut vilket med en justering för försenad folkbokförings-skrivning ger en ökning på 103 personer sedan årsskiftet men bara 76 personer sedan 1 november året före. Efter halvårsskiftet har antalet nyfödda ökat med 35 barn, befolkningen i förskole- till gymnasieålder (1 till 18 år), har minskat med 18 personer. Åldrarna 19 till 64 år har minskat med 45 personer och åldrarna 65+ har minskat med 63 personer. Totalt det tredje kvartalet minskade befolkningen med 64 personer.

I vår skatte- och bidragsprognos har vi räknat med en ökning på högst 50 invånare för 2019 och sedan högst 100 invånare per år i planperioden.

Tabell: Befolkningsförändringar

(1 november är det datum som avgör nästkommande års nivå inom skatte- och utjämningsystemen)

År	30 juni	1 nov	Förändring 1 november året innan
2013	21 318	21 323	+32
2014	21 382	21 403	+80
2015	21 533	21 484	+81
2016	21 689	21 775	+291
2017	21 865	21 954	+179
2018	22 030	21 967	(180918) +13
2018	22 030	22 000	(prognos) +46
2019		22 100	(prognos) +100
2020		22 200	(prognos) +100
2021		22 300	(prognos) +100
2022		22 400	(prognos) +100

Arbetslöshet

Statistiken i tabellen nedan är från arbetsförmedlingen och anger andelen öppet arbetslösa och sökande i program med aktivitetsstöd, av den registerbaserade arbetskraften 16-64 år i september 2018 (2017).

Den totala arbetslösheten har minskat under senaste året, så även för ungdomar 18-24 år. När det gäller utrikesfödda har arbetslösheten ökat något i Östhammar men minskat i länet och i riket. För utrikesfödda ungdomar 18-24 år har arbetslösheten minskat överlag.

Andel	Östhammar	Länet	Riket
Totalt	3,7 % (4,1%)	5,7 % (5,9%)	6,9 % (7,4%)
18-24 år	5,1 % (6,5%)	8,0 % (8,6%)	9,0 % (10,4%)
Utrikes födda	18,9 % (18,2%)	17,3 % (18,8%)	20,2 % (22,1%)
18-24 år	27,9 % (30,0%)	27,8 % (32,5%)	28,7 % (34,7%)

Tillväxt och näringsliv

Östhammars kommun har länets bästa tillväxt i näringslivet. Det framkommer när undersökningsföretaget SYNA rankar Årets Tillväxtkommun. Utmärkelsen går till den kommun i varje län som har störst andel företag som nyanställer, ökar sin omsättning och går med vinst. 2018 års ranking baseras på 2017 års bokslut från samtliga aktiebolag.

Utvecklingen i näringslivet är ett av tre huvudområden i kommunens tillväxtstrategi. De övriga två är befolkningsutveckling och kommunens roll i huvudstadsregionen.

Om dessa två kan tilläggas att befolkningsutvecklingen bromsats in under senare delen av 2017 och under hela 2018. Den huvudsakliga förklaringen till detta är den begränsade nyproduktionen av bostäder kopplat till kommunens utmaningar i VA-nätet.

Utbyggnaden av länsväg 288 mellan Östhammar och Uppsala bidrar ytterligare till att kommunen "närmar sig huvudstadsregionen". Eftersom sysselsättningen är hög i kommunen och kompetensförsörjningen är en utmaning för både offentlig sektor och privat näringsliv har kommunen alltjämt en mycket hög pendling i båda riktningarna. Flera större arbetsgivare i kommunen har redan, eller överväger att starta arbetsplatskontor i Uppsala.

Känslighetsanalys

En kommun påverkas givetvis många gånger av händelser utanför dess egen kontroll. Ett sätt att göra detta tydligt är att upprätta en känslighetsanalys som visar hur olika förändringar påverkar kommunens finansiella situation. I tabellen nedan redovisas hur ett antal faktorer påverkar kommunens resultat.

Händelseförändring	Kostn/intäkt (Mnkr)
Ränteförändring med 1 %	+/- 4,2
Löneförändring med 1%	+/- 9,0
Bruttokostnadsförändring 1%	+/- 19,2
Försörjningsstödsförändring 10%	+/- 1,0
100 kommuninvånare	+/- 4,9
Förändrad utdebitering 1 kr	+/- 55,7
10 årsarbetare (genomsnittslön)	+/- 4,9

Här framgår bland annat att varje procents löneökning innebär en kostnad för kommunen på ca 9,0 mnkr. Vidare framgår det att en procents ökning av bruttokostnaderna medför en kostnad på ca 19,2 mnkr. En skatteintäktsökning med 1 krona ger 55,7 mnkr och en ökad befolkning med 100 personer ger 4,9 mnkr i ökade intäkter. Tabellen visar med tydlighet att ovanstående exempel på förändringar kan få en avgörande betydelse för kommunens ekonomi. Därför är det viktigt att upprätthålla en finansiell beredskap på såväl kort som lång sikt.

Finansiell analys

Sammanfattning

Östhammars kommun budgeterar ett resultat för 2019 på 2 mnkr vilket motsvarar 0,2 % av skatteintäkter samt kommunalekonomisk utjämning och statsbidrag (nedan kallat skatter och bidrag). Budgeterat resultat för 2020 (0,2 %), 2021 (0 %)

och 2022 (0,9 %).

Östhammars totala nettoinvesteringar beräknas under 2019 uppgå till 227 mnkr, vilket är något högre volym än prognosen för 2018. Totalt under perioden mellan 2019 till 2022 beräknas kommunen investera för 753 mnkr.

Skattefinansieringsgrad av investeringarna efter avdrag för investeringsinkomster beräknas under 2019 uppgå till 29 %. Detta innebär att investeringarna under 2019 inte förväntas kunna finansieras med skatteintäkter och investeringsinkomster, utan kommunen måste använda lån för att finansiera investeringarna. Fram till 2022 beräknas självfinansieringsgraden i genomsnitt öka marginellt.

De långfristiga lånen beräknas öka med 120 mnkr 2019 och totalt under perioden med 420 mnkr för att uppgå till 840 mnkr vid utgången av 2022.

Modell för finansiell analys

För att kartlägga och analysera resultat, utveckling och ställning för Östhammars kommun används en finansiell analysmodell som utvecklats av Kommunforskning i Västsverige. Modellen utgår från fyra viktiga finansiella aspekter. Dessa är det finansiella resultatet, kapacitetsutvecklingen, riskförhållandena samt kontrollen över den finansiella utvecklingen. Utifrån dessa perspektiv identifieras finansiella möjligheter och problem för Östhammar för att därigenom klargöra om kommunen har en god ekonomisk hushållning som föreskrivits i kommunallagen.

God ekonomisk hushållning och balanskravsutredning med resultatutjämningsreserv. Kommuner har sedan 1992 års kommunallag trädde i kraft krav på sig att verksamheten bedrivs enligt god ekonomisk hushållning. Under år 2000 tillkom balanskravet och under 2013 infördes en möjlighet till resultatutjämningsreserver (RUR). Samtliga dessa lagstiftningskrav ska följas upp i årsredovisningens förvaltningsberättelse.

Östhammars kommun har fattat beslut om "Policy för god ekonomisk hushållning" 2013. Policy tar sin utgångspunkt i att varje generation ska bekosta den kommunala service som konsumeras och därigenom lämna över en kommun med ett oförändrat finansiellt handlingsutrymme till kommande generationer.

Balanskravet innebär i korthet att kommunen ska besluta om en budget där intäkterna överstiger kostnaderna. Om resultatet ändå blir negativt i bokslutet är huvudprincipen att underskottet ska kompenseras med motsvarande överskott inom tre år och att kommunfullmäktige i en plan ska ange hur det ska ske.

Syftet med RUR är att kunna reservera medel för att täcka underskott vid ett senare tillfälle när skatteunderlagsutvecklingen är svag. Med RUR kan kommunen vid en tillfällig intäktsdämpning undvika kortsiktiga neddragningar av verksamheter som eventuellt senare måste byggas upp igen. Avsikten är således att inte skjuta upp långsiktigt nödvändiga beslut om en verksamhet eller ekonomin i stort, det vill säga inte hämma åtgärder som är viktiga ur effektivitetssynpunkt.

Resultat och kapacitet

Skatteintäkter, nettokostnadsutveckling

Budget	Budget 2019	Plan 2020	Plan 2021	Plan 2022
Utveckling av skatter och bidrag (%)	2,7	3,1	2,9	3,4
Nettokostnadsutveckling (%)	4,9	2,5	3,2	2,5
Befolkningsökning, antal	50	100	100	100

Kommunen budgeterar en skattesats med 21,69 % under perioden.

Förväntade löneökningar, stigande inflation och volymökningar främst inom skolan och vård och omsorg kommer enligt beräkningar ge en nettokostnadsökning på 4,9% under 2019.

Årets resultat

Budget	Budget 2019	Plan 2020	Plan 2021	Plan 2022
Årets resultat (mnkr)	2,3	2,6	0,5	11,6
Årets resultat/skatte o bidrag (%)	0,2	0,2	0,0	0,9

Kommunens resultat i relation till skatter och bidrag beräknas under planperioden 2019 - 2022 till genomsnittliga 0,3 %. För 2019 är det budgeterade resultatet 0,2 %. Jämfört med utfall 2017 som var 2,0 % och prognos för 2018 som är - 1,2 %.

Enligt policyn för god ekonomisk hushållning är målet att årets resultat ska uppgå till minst 2 % av skatter och bidrag. Det ger utrymme för att över en längre tid skattefinansiera större delen av normal investeringsvolym i kommunen. Det innebär att kommunens kort- och långsiktiga finansiella handlingsutrymme, i form av likviditet och soliditet, behålls.

Budgeterade investeringar

Budget	Budget 2019	Plan 2020	Plan 2021	Plan 2022
Nettoinvesteringar (mnkr)	227	223	216	86
Skattefinansieringsgrad av nettoinvesteringar (%)	29	31	32	94

Östhammars samlade investeringsvolym beräknas under 2019 uppgå till 227 mnkr, vilket är en högre volym än de senaste åren. Planen för perioden 2019- 2022 uppgår totalt till 753 mnkr. Ökningen beror till stor del på den demografiska utvecklingen som kräver fler verksamhetslokaler och att kommunens reinvesteringsbehov för de fastigheter och anläggningar som byggdes under 1960–1970-talen har ökat.

Under den kommande fyra årsperioden kommer investeringar i lokaler och utrustning för grundskola och förskola vara fortsatt prioriterade. En ny grundskola är påbörjad och utbyggnad/nybyggnad av flera förskolor beräknas pågå under perioden.

Skattefinansieringsgraden av investeringarna mäter hur stor andel av investeringarna som kan finansieras med årets resultat före avskrivningar, 100 % innebär att kommunen kan skattefinansiera samtliga investeringar som är genomförda under året, vilket i sin tur innebär att kommunen inte behöver låna till investeringarna och att kommunens långsiktiga finansiella handlingsutrymme stärks.

Skattefinansieringsgraden av investeringarna beräknas under 2019 uppgå till 29 %. Detta innebär att kommunen till viss del måste låna för att finansiera investeringarna.

Enligt policyn för god ekonomisk hushållning är målet att skattefinansieringsgraden av investeringarna ska vara 100 %. Med hänsyn till att tidigare planerade investeringar har förskjutits in i denna planperiod, att investeringsbehovet bedöms som fortsatt högt, är det inte möjligt att uppnå målet 100 % under perioden. Skattefinansieringsgraden ligger under perioden på runt 30 %, 2019-2021 och ökar till 94 % 2022.

Risk och kontroll

Budget	Budget 2019	Plan 2020	Plan 2021	Plan 2022
Soliditet enligt balansräkningen (%)	44	41	37	38
Soliditet inkl. samtliga pensionsförpliktelser och löneskatt (%)	10	9	8	9

Soliditeten är ett mått på kommunens långsiktiga finansiella handlingsutrymme. Den visar hur stor del av kommunens tillgångar som har finansierats med eget kapital. Ett viktigt kriterium för god ekonomisk hushållning är att soliditeten över en längre period inte försvagas. Enligt policyn för god ekonomisk hushållning är målet att kommunens soliditet inklusive samtliga pensionsförpliktelser ska vara positiv.

Soliditet inklusive samtliga pensionsförpliktelser och löneskatt beräknas under planperioden uppgå till cirka 8-10 %.

Balanskravsutredning och resultatutjämningsreserv

I tabellen redovisas en budgeterad balanskravsutredning inklusive resultatutjämningsreserven (RUR) för Östhammar under 2019 till 2022. Kommunen budgeterar ett resultat under 2019 på 2 mnkr. Inga realisationsvinster eller andra poster som påverkar årets resultat efter balanskravsutredning före avsättning till RUR har budgeterats under perioden.

Detta innebär att 2,3, 2,6, 0,5 respektive 11,6 mnkr utgör årets resultat efter balanskravsjusteringar. Nästa steg i balanskravsutredningen utgörs av medel som förs till eller från RUR. Kommunen har hittills gjort 22,3 mnkr i avsättning till RUR och budgeterar inte för att göra några reservering till eller disponering från RUR under planperioden.

Tabell Balanskrav och RUR

Budget	Budget 2019	Plan 2020	Plan 2021	Plan 2022
Årets resultat	2,3	2,6	0,5	11,6
Reducering av samtliga realisationsvinster	0	0	0	0
Årets resultat efter balanskravsjusteringar	2,3	2,6	0,5	11,6
Reservering till resultatutjämningsreserv (RUR)	0	0	0	0
Disponering till resultatutjämningsreserv (RUR)	0	0	0	0
Balanskravsresultat	2,3	2,6	0,5	11,6

Avslutande kommentar

Budgeten för Östhammars kommun är upprättad med ledning av den policy som antagits för god ekonomisk hushållning. Kommunen beräknas under perioden 2019 till 2022 inte nå det resultatkrav på 2 % som kommunen har beslutat i policyn. Kommunen beräknas också uppfylla balanskravet under hela perioden. Av de övriga målen är det skattefinansieringsgraden som bedöms svårt att nå med hänvisning till den intensiva investeringsperiod som kommunen just nu är inne i.

För att långsiktigt kunna uppfylla de finansiella målen för Östhammar krävs en god verksamhets- och ekonomistyrning med fokus på en aktiv uppföljning för att kunna parera förändringar i budgetförutsättningarna.

Viktiga områden att bevaka och analysera är skatteintäkter, investeringsvolym, löneavtal och volymtillväxten inom verksamheten. Ett extra fokus kommer också under perioden läggas på att följa upp nämndernas och verksamheternas prognoser och budgetföljsamhet för att säkerställa en god ekonomistyrning i verksamheten.

Skatte- och bidragsprognos

Prognosen bygger på hur Sveriges Kommuner och Landsting har bedömt skatteunderlagets utveckling samt utjämningsystemens förändringar under perioden 2018 - 2022.

Enligt kommunens egen prognos bedöms antalet invånare vara 22 000 den 1 november 2018. Befolkningen bedöms öka med 100 personer per år 2020 - 2022.

Skatte- och bidragsprognos 2018 - 2022

Antal invånare den 1/11 året före	21 954	22 000	22 100	22 200	22 300
	Fastställt	Prognos	Prognos	Prognos	Prognos
	2018	2019	2020	2021	2022
Eget skatteunderlag	47 246	49 390	50 745	52 292	54 222
Garanterat skatteunderlag	55 441	57 903	59 521	61 531	63 800
Underlag för inkomstutjämning	7 941	8 513	8 776	9 239	9 578
Kommunens skattesats	21,69	21,69	21,69	21,69	21,69
Länsviss skattesats	19,14	19,14	19,14	19,14	19,14
	mnkr	mnkr	mnkr	mnkr	mnkr
Skatteinkomst före utjämning	1 034,0	1 071,3	1 100,7	1 134,2	1 176,1
Inkomstutjämning	169,2	162,9	168,0	176,8	183,3
Kostnadsutjämning	-9,9	-13,2	-13,3	-13,4	-13,4
Regleringsbidrag/avgift	3,5	9,7	15,3	13,7	6,9
Fastighetsavgift	59,0	60,0	61,0	62,0	66,0
LSS utjämning	-25,4	-26,7	-26,8	-26,9	-27,0
SKATTER, BIDRAG OCH UTJÄMNING	1 230,3	1 264,0	1 304,9	1 346,5	1 391,9
Korrigerad negativ slutavräkning 2017	-2,8				
Slutavräkning 2018	-0,9				
Slutavräkning 2019					
SUMMA SKATTER, BIDRAG OCH UTJÄMNING	1 226,6	1 264,0	1 304,9	1 346,5	1 391,9
Kommunens del av 10 mrd extra bidrag utöver inräknat ovan	6,2	4,8	2,9	0	0
Summa inkl extra bidrag	1 234,3	1 268,8	1 307,8	1 346,5	1 391,9

Driftbudget

Nämndernas nettobudget, tkr	Budget 2018	Budget 2019	Plan 2020	Plan 2021	Plan 2022
Kommunstyrelse	-166 917	-165 523	-164 460	-164 363	-164 363
Ungas välmående	-1 000	-1 000	0	0	0
Utvecklings- och strukturfond	-8 274	-1 800	-1 800	-1 800	-1 800
- varav planpott	-500	-500	-500	-500	-500
- varav inkluderande arbetsmarknad	-1 000	0	0	0	0
- varav utveckling tätortsmiljöer	-1 000	0	0	0	0
Kommunledningskontor	-109 262	-106 943	-106 666	-106 376	-106 376
- varav Politik	-9 132	-8 704	-8 104	-8 095	-8 095
- varav Stab	-11 358	-3 902	-3 902	-3 897	-3 897
- varav Upphandlingsenhet	0	-2 634	-2 634	-2 630	-2 630
- varav ÖsthammarDirekt	0	-2 912	-2 912	-2 906	-2 906
- varav Marknad och kommunikation	0	-3 766	-3 766	-3 561	-3 561
- varav Strategienhet	-5 877	0	0	0	0
- varav Gem Överförmyndarnämnd	-1 690	-2 514	-2 514	-2 514	-2 514
- varav Gem Räddningstjänstnämnd	-23 818	-25 841	-26 664	-26 664	-26 664
- varav Gem IT nämnd	0	-12 545	-12 545	-12 533	-12 533
- varav Samhällsplaneringsenhet	0	-8 114	-8 114	-8 107	-8 107
- varav Lednings- och verksamhetsstöd	-26 326	-28 043	-27 543	-27 511	-27 511
- varav It-kontor	-12 409	0	0	0	0
- varav Tillväxtkontor	-10 754	0	0	0	0
- varav Arbetsmarknadsenhet	-7 898	-7 968	-7 968	-7 958	-7 958
Teknisk förvaltning	-48 381	-55 780	-55 994	-56 187	-56 187
Bygg- och miljönämnd	-5 855	-6 793	-6 793	-6 770	-5 770
Kultur- och fritidsnämnd	-39 302	-39 757	-39 757	-39 723	-43 323
Barn- och utbildningsnämnd	-536 724	-548 181	-558 378	-567 283	-576 498
Socialnämnd	-447 068	-484 378	-481 378	-486 943	-486 943
Finansförvaltning mm	-26 561	-32 041	-33 041	-34 041	-35 041
Intern ränta	16 699	16 699	16 699	16 699	16 699
Återställning enl balanskravet		-5 000	-5 000	-5 000	0
Uppräkning, 2019- 2021			-24 993	-50 608	-77 022
Verksamhetens nettokostnad	-1 205 728	-1 264 973	-1 297 100	-1 338 031	-1 372 260
Skatter och bidrag	1 236 457	1 268 783	1 307 759	1 346 541	1 391 855
Räntenetto	-6 000	-1 520	-8 000	-8 000	-8 000
Årets resultat	24 729	2 290	2 659	510	11 595

Driftbudget 2019

Förändringar jämfört med 2018 års budget

Till 2019 räknas lönebudgeten för 2018 upp med 2 % för Barn- och utbildningsnämnden och Socialnämnden, för övriga räknas den upp med 1 %. Övriga nettokostnader räknas upp med 1,4 % efter KPI-KS januari.

Kommunstyrelse

De tillfälliga medel på 6,4 mnkr som låg under strukturmedel 2018 inkluderande utveckling tätortsmiljöer på 1,0 mnkr tas bort. **Politik:** Medel för det extra valet om slutförvar på 0,5 mnkr som budgeterades 2018 tas bort.

Stab: Växling av budgetram för dataskyddsombud 0,4 mnkr till LVS. För Bredband/strategi flyttas 7,2 mnkr till Tekniska förvaltningen. Från Strategienheten flyttas 0,2 mnkr för kommunal beredskap. **Upphandlingsenhet:** Från LVS flyttas 2,6 mnkr till en egen enhet. **ÖsthammarDirekt:** Från Tillväxtenheten flyttas 2,9 mnkr till en egen enhet. **Marknad och kommunikation:** Från Tillväxtenheten flyttas 3,7 mnkr till en egen enhet.

Strategienhetens budget och verksamhet fördelas ut och enheten upphör.

Gemensam Överförmyndarnämnd: Justering av budget 0,8 mnkr för att överensstämja med nämndens beslutade budget. **Gemensam Räddningstjänstnämnd:** Justering av budget 1,7 mnkr för att överensstämja med nämndens beslutade budget. **Gemensam IT-nämnd:** IT-enhetens budget förflyttas till central verksamhet där personalkostnaderna betalas till den gemensamma nämnden och tillsvidare övriga kostnader betalas till IT verksamheten i kommunen.

Samhällsplaneringsenhet: Ny förvaltning av delar av tidigare Tillväxtkontor och Strategienhet. Budget för Utvecklingspolitiska åtgärder, Turism, Internationalisering, Översiktsplanering, Miljö-sakkunnig och GIS betalas internt till nya Samhällsbyggnadsförvaltningen under Bygg- och miljönämnden som ska utföra uppgifterna.

Lednings- och verksamhetsstöd (LVS): Växling från socialnämnden 0,5 mnkr för schemasystemet Time Care som från 2019 ingår i nya HR-systemet. Från tekniska växlas 0,6 mnkr och från strategienheten 0,7 mnkr för upphandlingsenheten som startade 2018. Hela enheten på totalt 2,6 mnkr flyttas från LVS till en egen enhet. Från Stab flyttas 0,4 mnkr för dataskyddsombud. Från strategienheten flyttas 0,7 mnkr till ny verksamhet som Kvalitetsutvecklare, dessutom tillförs denna enhet ny budget på 1,0 mnkr. För indexuppräknig av verksamhetssystem tillförs 0,2 mnkr.

Tillväxtkontorets budget och verksamhet fördelas ut och kontoret upphör.

Teknisk förvaltning: Till LVS växlas 0,6 mnkr upphandlingsenhet, från Stab flyttas 7,2 mnkr för Bredband/strategi och från strategienheten flyttas 0,5 mnkr för energirådgivning, energi- och klimatstrateg. Budgetramen höjs med 0,9 mnkr för ökade driftskostnader på grund av investeringar som ej täcks av hyresintäkter. Tillfälligt anslag 0,6 mnkr förbättrad dokumentation gatunätets standard tas bort.

Bygg- och miljönämnd

Ett tillfälligt anslag på 1,0 mnkr för utökad verksamhetsområde och volymförändringar.

Barn- och utbildningsnämnd

Budgetramen höjdes tillfälligt 2018 med 2,0 mnkr och detta anslag tas bort 2019. Utökad ram för hyra Alma förskola 1,9 mnkr, förskolepaviljonger Österbybruk 1,0 mnkr och nya skolan Östhammar 2,0 mnkr. Ett rationaliseringsbeting på 1,4 mnkr tas från BUN:s ram.

Socialnämnd

Budgetväxling 0,5 mnkr till LVS för schemasystemet Time Care som kommer att ingå i det nya HR-systemet. Budgetramen höjdes tillfälligt 2018 med 2,0 mnkr och detta anslag tas bort 2019. Ramen höjs med 2,7 mnkr för utökade LSS platser. Ramen höjs ytterligare 30,0 mnkr varav 10,0 mnkr är en tillfällig ökning. Ett rationaliseringsbeting på 1,4 mnkr tas från SN:s ram.

Pensioner

Efter Skandias helårsprognoser höjs budgeten med 5,5 mnkr för att täcka upp för kommunens kostnader.

Återställning enligt balanskravet

Det prognosticerade underskottet om 15,0 mnkr år 2018 återställs med en tredjedel av underskottet 5,0 mnkr år 2019.

Skatter och bidrag

Prognosen beräknas på 22 000 invånare 1 november 2018 och beräkningen följer SKL:s skatte och bidragsprognos 2018-10-19.

Räntenetto

Tack vare det låga ränteläget görs bedömningen att tillfälligt minska budgeten med 4,5 mnkr 2019.

Det budgeterade resultatet 2019 är 0,18% och når inte upp till det finansiella resultatmålet på 2,0 %.

Driftbudgetens flerårsplan 2020 – 2022

Förändringar jämfört med 2019 års budget.

Kommunsynrelse

År 2020 Anslaget Ungas välmående på 1,0 mnkr som fördelats mellan BUN och SN tas bort. EU-val 2019 är utfört och ramen sänks med 0,6 mnkr. Utökad ram för gemensam räddningstjänstnämnd 0,8 mnkr. Besparing LVS en tjänst lönehandläggare 0,5 mnkr. Tekniska förvaltningen: ökade driftskostnader 0,2 mnkr på grund av vissa investeringar som ej täcks av hyresintäkter.

År 2021 Tillfälligt anslag 2018 - 2020 till Marknad och kommunikation på 0,2 mnkr för nytt intranät tas bort. Tekniska förvaltningen: ökade driftskostnader 0,2 mnkr på grund av vissa investeringar som ej täcks av hyresintäkter.

Bygg- och miljönämnd

År 2022 Tillfälligt anslag 1,0 mnkr tas bort när konjunkturläget nu bedöms mer gynnsamt för nämnden.

Kultur- och fritidsnämnd

År 2022 Hyresökning 3,6 mnkr för ny sporthall i Östhammar.

Barn- och utbildningsnämnd

År 2020 Budgetramen höjs med 5,0 mnkr pga ökade lokalkostnader nya skolan i Östhammar. Ökad ram ytterligare 0,5% ger ökad ram med 2,8 mnkr. Beräknad ökning förskolebarn 1,6 mnkr och fler elever i grundskolan 0,8 mnkr.

År 2021 Ökade lokalkostnader nya skolan i Östhammar 5,0 mnkr (totalt är ramen utökad med 12,0 mnkr för nya skolan). Ökad ram ytterligare 0,5% ger ökad ram med 2,9 mnkr. Beräknad ökning förskolebarn 1,6 mnkr och fler elever i grundskolan 0,8 mnkr. Ytterligare rationaliseringsbeting på 1,4 mnkr i nivå med 2019 års beting.

År 2022 Ökade lokalkostnader förskolor i Österbybruk och Östhammar 3,5 mnkr. Minskad kostnad 2,0 mnkr när förskolepaviljongerna tas bort. Hyresökning Österbyskolan 2,3 mnkr. Ökad ram ytterligare 0,5% ger ökad ram med 3,0 mnkr. Beräknad ökning förskolebarn 1,6 mnkr och fler elever i grundskolan 0,8 mnkr.

Socialnämnd

År 2020 Det tillfälliga anslaget på 10,0 mnkr 2019 tas bort och ramen höjs med 7,0 mnkr för utökad antal boendeplatser äldreomsorg.

År 2021 Ramen höjs med 7,0 mnkr för utökad antal boendeplatser äldreomsorg. Ytterligare rationaliseringsbeting på 1,4 mnkr i nivå med 2019 års beting.

Pensioner

I planen tillförs 1,0 mnkr respektive år för ökade pensionskostnader.

Återställning enligt balanskravet

Det prognosticerade underskottet om 15,0 mnkr år 2018 återställs med en tredjedel av underskottet 5,0 mnkr per år 2019-2021.

Uppräkning 2020 - 2022

För 2020 - 2022 har en uppräkningspott motsvarande 2,0 % ca 25 mnkr per år satts av för att i budgetarbetet fördelas till nämndernas budgetramar.

Skatter och bidrag

I prognosen för skatter och bidrag under planperioden beräknas en ökning med 100 invånare per år den 1 november 2019 - 2021. Prognosen för kommunens intäkter är gjord enligt SKL:s skatte och bidragsprognos 2018-10-19.

Räntenetto

Efter 2019 års tillfälliga neddragning av budget tillsätts en årlig ram på 8,0 mnkr under planperioden.

Investeringsbudget

Nämndernas nettobudget, tkr	Påbörjade proj tom 2018*	Budget 2019	Plan 2020	Plan 2021	Plan 2022
Kommunstyrelse		110 450	195 900	197 900	68 000
Vision		5 000	5 000	5 000	5 000
Oförutsett		2 000	2 000	2 000	2 000
Kommunledningskontor		5 800	6 000	7 000	5 000
- varav bredbandsstrategi		5 000	5 000	5 000	5 000
- varav E-arkiv		0	1 000	2 000	0
- varav Nytt HR-system	2 000	800	0	0	0
Enh för arbete o sysselsättning		500	500	500	500
Teknisk förvaltning	116 801	97 150	182 400	183 400	55 500
- varav exploatering bostadsområden		15 000	10 000	10 000	0
- varav exploatering industriområden		5 000	5 000	5 000	0
- varav Energieffektiviseringar och ventilation	17 000	2 000	2 000	2 000	0
- varav G/C-vägar	18 701	11 000	0	0	0
- varav Trafiksäkerhetsåtgärder		3 000	1 000	1 000	0
- varav Gatubelysning	900	900	300	300	0
- varav Nya skolan Östhammar	68 000	33 000	69 000	69 000	0
- varav Ny/Ombyggn sporthall Östhammar	3 000	0	25 000	15 000	0
- varav Ny/Ombyggn sporthall Alunda		0	0	3 000	25 000
- varav Ny förskola Östhammar	500	3 000	23 000	22 000	0
- varav Ny förskola Österbybruk	500	3 000	23 000	22 000	0
- varav Utbyggnad Österbyskolan	800	10 000	20 000	0	0
- varav Förstudie ny gsk avd Gimo		1 000			
- varav Övriga fastigheter		3 000	3 000	3 000	
- varav Väg Börstil-Sandika		500			
- varav Arbetsmaskiner/inventarier		250	600	600	
- varav Dammåtgärder Slagmyren	400	1 500	0	0	0
- varav SLU, Öregrund	6 000	1 000	0	0	0
- varav Ofördelade medel				30 000	30 000
- varav Affärsverksamhet Renhållning		4 000	500	500	500
Bygg- och miljönämnd	0	200	1 700	200	200
Kultur- och fritidsnämnd	4 553	2 830	2 500	2 500	2 500
Barn- och utbildningsnämnd		4 500	12 500	8 500	8 500
Socialnämnd	2 000	4 600	5 200	2 300	2 300
Indexhöjning		5 000	5 000	5 000	5 000
Summa nettoinvesteringar		127 580	222 800	216 400	86 500

* vissa större projekt som fortsätter i budget 2019 och ev plan 2020-2022.

Klassificering av investeringar

Av Lag om kommunal bokföring och redovisning (LKBR) framgår i 7 kap vad som är en tillgång och hur den värderas.

För Östhammars kommun gäller beloppsgränsen för direktavskrivning 23 tkr.

Följande kriterier skall vara uppfyllda för att kunna godkännas som en investeringsutgift.

- Tillgången är avsedd för stadigvarande innehav.
- Tillgången har en ekonomisk livslängd överstigande 3 år.
- Den totala utgiften för tillgången överstiger 23 000 kronor.

Investeringsbudget 2019

Planerade större investeringsprojekt

För att möta investeringsbehov kopplat till kommunens vision budgeteras 5,0 mnkr 2019,

Under kommunstyrelsen budgeteras 2,0 mnkr för oförutsedda investeringar.

Under kommunledning budgeteras 5,0 mnkr för bredbandsinvesteringar och för nya HR-systemet ökas budgeten med ytterligare 0,8 mnkr.

Tekniska förvaltningen budgeterar;

- för exploatering av bostadsområden 15,0 mnkr och för industriområden 5,0 mnkr.
- för energieffektiviseringar och ventilation 2,0 mnkr,
- för G/C-vägar 11,0 mnkr och för trafiksäkerhetsåtgärder 3,0 mnkr.
- för nya skolan i Östhammar 33,0 mnkr, tidigare har 68,0 mnkr budgeterats.
- för projektering nya förskolor i Östhammar och Österbybruk 6,0 mnkr.
- för utbyggnad Österbyskolan 10,0 mnkr.
- för en förstudie ny förskoleavdelning Gimo.
- för investeringar i övriga fastigheter 3,0 mnkr.
- för gatubelysning, Väg Börstil-Sandika, arbetsmaskiner/inventarier 1,7 mnkr.
- för dammätgärder Slagmyren 1,5 mnkr.
- för SLU, Öregrund 1,0 mnkr

I övrigt budgeteras investeringsram för respektive nämnd. Varje nämnd prioriterar och beslutar om igångsättningstillstånd för äskade projekt med en total budget upp till 5 mnkr inom beslutad investeringsram.

Avgiftsfinansierad verksamhet 2019

Investeringar för renhållningsverksamheten budgeteras till 4,0 mnkr. Dessa investeringar finansieras inom taxekollektivet.

Investeringsplan 2020 – 2022

Investeringarna anges i 2018 års prisläge.

För att möta investeringsbehov kopplat till kommunens vision avsätts 5,0 mnkr respektive år 2020 – 2022.

Planerade större investeringsprojekt

- Bredbandsstrategin budgeteras med 5,0 mnkr per år under hela planperioden för att uppnå målet 90% utbyggnad.
- E-arkiv beräknas införas under 2020 - 2021 med totalt ca 3,0 mnkr.
- Exploatering bostadsområden 2020 - 2021 budgeteras 10,0 mnkr per år.
- Exploatering industriområden 2020 - 2021, budgeteras med 5,0 mnkr per år.
- Nya skolan i Östhammar budgeteras med 69,0 mnkr år 2020 och 69,0 mnkr år 2021.
- Ny sporthall i Östhammar preliminärt beräknad budget 25,0 mnkr 2020 och 15,0 mnkr 2021.
- Projektering ny sporthall i Alunda 3,0 mnkr 2021 och preliminärt beräknad budget 25,0 mnkr år 2022.
- Nya förskolor i Östhammar och Österbybruk budgeteras med 46,0 mnkr 2020 och 44,0 mnkr 2021.
- Utbyggnad Österbyskolan 20,0 mnkr år 2020.
- Övriga investeringar tekniska såsom övriga fastigheter, energieffektiviseringar, ventilation, trafiksäkerhetsåtgärder, gatubelysning, övervakningssystem och arbetsmaskiner 6,9 mnkr per år 2020 - 2021.
- För 2021 - 2022 budgeteras 30,0 mnkr per år hittills ofördelade medel.

Avgiftsfinansierad verksamhet

För renhållningsverksamheten budgeteras 0,5 mnkr per år 2020-2022.

Dessa investeringar finansieras inom taxekollektivet.

Resultatbudget

	Bokslut	B.progn	Budget	Plan	Plan	Plan
mnkr	2017	2018	2019	2020	2021	2022
Verksamhetens intäkter	660,5	635,4	702,8	725,5	738,1	755,1
Verksamhetens kostnader	-1 775,7	-1 825,1	-1 903,9	-1 956,7	-2 008,2	-2 057,5
Avskrivningar	-59,8	-59,5	-63,9	-65,9	-67,9	-69,9
Verksamhetens nettokostnader	-1 175,0	-1 249,2	-1 265,0	-1 297,1	-1 338,0	-1 372,3
Skatteintäkter	1 026,8	1 071,3	1 071,3	1 100,7	1 134,2	1 176,1
Gen. Statsbidrag o utjämning	171,0	163,0	197,5	207,1	212,3	215,8
Finansiella intäkter	1,6	1,6	1,5	1,5	1,5	1,5
Finansiella kostnader	-1,0	-1,6	-3,0	-9,5	-9,5	-9,5
Res. före extraordinära poster	23,5	-14,9	2,3	2,7	0,5	11,6
Extraordinära intäkter	0,0	0,0	0,0	0,0	0,0	0,0
Extraordinära kostnader	0,0	0,0	0,0	0,0	0,0	0,0
Årets resultat	23,5	-14,9	2,3	2,7	0,5	11,6

Kassaflödesanalys

	Bokslut	B.progn	Budget	Plan	Plan	Plan
mnkr	2017	2018	2019	2020	2021	2022
DEN LÖPANDE VERKSAMHETEN						
Periodens resultat	23,5	-14,9	2,3	2,7	0,5	11,6
Ökning (+)/minskn. (-) av avsättn.	0,4	2,5	1,9	1,3	1,3	1,3
Rearesultat avyttr anl tillg						
Justering för av- och nedskrivningar	59,8	59,5	63,9	65,9	67,9	69,9
Medel från verksamheten före förändring av rörelsekapital	83,7	47,1	68,1	69,9	69,7	82,8
Ökn (-)/minskn (+) kortfr. fordr.	25,1					
Ökn (-)/minskn (+) förråd/exploateringsfastigh	36,5					
Ökn (+)/minskn (-) kortfr. skulder						
Medel fr den löpande verksamh.	145,3	47,1	68,1	69,9	69,7	82,8
INVESTERINGSVERKSAMHETEN						
Förvärv av matr/immatr anläggn.tillg.	-156,8	-200,0	-227,6	-222,8	-216,4	-86,5
Omfört t omsättn.tillg (expl.fastgh	0,0					
Försäljn. av matr anläggn.tillg.	166,9					
Förvärv. av finansiella anläggn.tillg.	0,0					
Omfört till driftredovisningen						
Medel från investeringsverksamheten	10,1	-200,0	-227,6	-222,8	-216,4	-86,5
FINANSIERINGSVERKSAMHETEN						
Ökn (+)/minskn (-) av långfr skulder	-24,1	33,3	98,2	152,9	146,7	3,7
Ökn (-)/minskn (+) av övr långfr fordr						
Medel fr finansieringsverksamh.	-24,1	33,3	98,2	152,9	146,7	3,7
ÅRETS KASSAFLÖDE						
Likvida medel vid årets början	99,5	230,8	111,3	50,0	50,0	50,0
Likvida medel vid periodens slut	230,8	111,3	50,0	50,0	50,0	50,0

Balansbudget

mnkr	Bokslut 2017	B.progn 2018	Budget 2019	Plan 2020	Plan 2021	Plan 2022
TILLGÅNGAR						
Anläggningstillgångar						
Materiella/immatr. anläggningstillg.	1 065,4	1 205,9	1 369,6	1 526,5	1 675,0	1 691,6
Finansiella anläggningstillgångar	57,8	57,8	57,8	57,8	57,8	57,8
Summa anläggningstillgångar	1 123,2	1 263,7	1 427,4	1 584,3	1 732,8	1 749,4
Omsättningstillgångar						
Förråd/exploateringsstillgångar	1,0	1,0	1,0	1,0	1,0	1,0
Kortfristiga fordringar	151,2	151,2	151,2	151,2	151,2	151,2
Kassa och bank	230,8	91,3	50,0	50,0	50,0	50,0
Summa omsättningstillgångar	383,1	243,6	202,3	202,3	202,3	202,3
SUMMA TILLGÅNGAR	1 506,3	1 507,3	1 629,7	1 786,6	1 935,1	1 951,7
EGET KAPITAL, AVSÄTTNINGAR OCH SKULDER						
Summa eget kapital	734,7	719,8	722,1	724,8	725,3	736,9
(varav årets resultat)	23,5	-14,9	2,3	2,7	0,5	11,6
Avsättningar						
Avsättn. f pension o likn förpliktelser	28,2	30,4	32,0	33,0	34,0	35,0
Övriga avsättningar	14,8	15,1	15,4	15,7	16,0	16,3
Summa avsättningar	42,9	45,5	47,4	48,7	50,0	51,3
Skulder						
Långfristiga skulder	440,2	473,5	571,7	724,6	871,3	875,0
Kortfristiga skulder	288,5	268,5	288,5	288,5	288,5	288,5
Summa skulder	728,7	742,0	860,2	1 013,1	1 159,8	1 163,5
SUMMA EGET KAPITAL, AVSÄTT- NINGAR OCH SKULDER	1 506,3	1 507,3	1 629,7	1 786,6	1 935,1	1 951,7

Verksamhetsplan 2019 – 2022

Kommunstyrelse Kommunledningsförvaltning

Verksamhetsområde

Fr.o.m. 1 januari 2019 svarar tre förvaltningar mot kommunstyrelsens uppdrag, kommunledningsförvaltningen, teknisk förvaltning samt samhällsbyggnadsförvaltningen. Tekniska förvaltningen och samhällsbyggnadsförvaltningen redovisas på separat plats. Kommunledningsförvaltningen har följande huvudområden, stöd till nämnder, styrelse och förvaltningar, genomförandet av arbetsmarknads- och sysselsättningsinsatser samt kommunens kundtjänst. Stödet till nämnder, styrelse och förvaltningar sker främst inom områdena HR, lön, ekonomi, IT och kommunikation.

Omvärldsanalys

Östhammars kommun påverkas framförallt av den demografiska utvecklingen i vårt geografiska område. De befolkningsgrupper som växer mest är de som i huvudsak använder våra välfärdstjänster, 0-19 år samt 75 och äldre. Detta påverkar två saker, dels en volymförändring av våra verksamheter samt att andelen och antalet i arbetsför ålder minskar. Den demografiska utvecklingen ger oss således två utmaningar;

- finansieringen av välfärdstjänsterna, både idag och i framtiden
- kompetensförsörjning, samtidigt som verksamhetsvolymen ökar, minskar arbetskraften

Vi delar dessutom dessa utmaningar med större delen av Sverige, vilket ger en tuff konkurrens situation när såväl privat som offentlig sektor behöver ny- och ersättningsrekrytera.

Ovanstående ställer krav på Östhammars kommun att utvecklas både som geografiskt område som arbetsgivare.

Kommunfullmäktiges strategiska inriktningsområden

Kommunledningsförvaltningen och kommunstyrelsen tar sin utgångspunkt i de styrtalet som kommunfullmäktige antagit och följer dessa. Till budgetprocessen för 2020 kommer kommunstyrelsen att ta fram egna mål kopplat till de strategiska inriktningsområdena. Kommunstyrelsen styr verksamheten på dels de strategiska inriktningsområdena och tillhörande styrtalet, dels på de uppdrag som ges förvaltningen samt genom nyckeltal som tas fram och följs under året, t.ex.

sjuktal, arbetslöshetssiffror, Svenskt Näringslivs ranking, nyckeltal avseende såväl kvalitet som effektivitet (kostnad).

Övriga mål och riktlinjer

Förutom redan nämnda strategiska inriktningsområden styrs kommunstyrelsens verksamhet utifrån styrdokument som, Tillväxtstrategi, Policy och strategi för integration, Miljöpolicy, Hållbarhetspolicy, Miljömål etc.

Verksamhetsförändringar och konsekvenser 2019

Under 2019 kommer följande förändringar ske, en omorganisation som rör delar av kommunens organisation, bildandet av en gemensam IT-nämnd med Heby, Tierp, Älvkarleby och Knivsta samt implementering av ett nytt HR-system. Omorganisationen innebär att vi sammanför vårt tillväxtarbete med vårt arbete med tillsyn och myndighetsutövning. Bildandet av en gemensam IT-nämnd hoppas ge oss större driftsäkerhet, mindre sårbarhet samt större specialistkompetens. På sikt har vi förväntningar på att gemensam teknikutveckling, processutveckling, systemutveckling samt inköp ska innebära en större kostnadseffektivitet.

Verksamheten 2020-2022

Verksamheten under planperiodens tre sista år kommer att präglas av effektivisering, vår förhållning att nyttja digitaliseringens möjligheter, vår öppenhet för nya arbetsätt och processer samt ta vara på den teknikutveckling som sker inom robotisering och automation.

Kvantitet och kvalitet

I takt med de demografiska utmaningarna måste vi utöka vårt arbete med styrning och ledning i syfte att säkerställa vår kvalitet i verksamheten. Vi måste fortsätta vårt arbete att ta fram faktabaserade beslutsunderlag för att säkra vår kostnadseffektivitet. I ovanstående blir en förbättrad budgetberedningsprocess avgörande för resultatet. Viktigt att nämnder och styrelser kontinuerligt under året följer relevanta nyckeltal samt att fördjupade tertialsrapporter redovisas.

Investeringar

Kommunstyrelsen, exklusive den tekniska verksamheten, har under planperioden inga större investeringsobjekt. Under 2019 kommer ett nytt

HR-system att implementeras, vilket får en påverkan på hela den kommunala organisationen. Införandet innebär både initiala resurskrav men

innebär även goda möjligheter till effektivisering för flera förvaltningar.

Resultaträkning (tkr)	Bokslut 2017	Budget 2018	Budget 2019	Plan 2020	Plan 2021	Plan 2022
Intäkter (+)	75 568	86 828	70 811	70 211	70 211	70 211
Kostnader (-)	-179 799	-205 364	-180 554	-178 677	-178 387	-178 387
Personalkostnader	-77 004	-89 106	-78 791	-77 691	-77 691	-77 691
Lokalkostnader	-5 896	-5 990	-5 484	-5 464	-5 464	-5 464
Övriga kostnader	-96 899	-110 268	-96 279	-95 522	-95 232	-95 232
Nettokostnader	-104 231	-118 536	-109 743	-108 466	-108 176	-108 176

Driftbudget (tkr)	Bokslut 2017	Budget 2018	Budget 2019	Plan 2020	Plan 2021	Plan 2022
<i>Verksamhet</i>						
100 Nämnd o styrelseverksamhet						
Intäkter	1 556	1 876	2 490	2 490	2 490	2 490
Kostnader	-7 637	-18 047	-10 402	-9 402	-9 393	-9 393
110 Stöd till politiska partier						
Intäkter	0	0	0	0	0	0
Kostnader	-1 330	-1 330	-1 346	-1 346	-1 346	-1 346
120 Revision						
Intäkter	0	0	0	0	0	0
Kostnader	-814	-910	-921	-921	-921	-921
130 Övr politisk verksamhet						
Intäkter	0	600	600	0	0	0
Kostnader	-3 662	-5 072	-5 438	-4 238	-4 238	-4 238
215 Fysisk, tekn planering						
Intäkter	11 116	11 080	6 500	6 500	6 500	6 500
Kostnader	-17 934	-16 819	-7 722	-7 722	-7 722	-7 722
220 Näringslivsbefrämjande åtg						
Intäkter	6 279	7 187	6 433	6 433	6 433	6 433
Kostnader	-11 981	-12 978	-12 212	-12 212	-12 007	-12 007
225 Konsument o energiråd						
Intäkter	-66	-10	0	0	0	0
Kostnader	-315	-417	-294	-294	-294	-294
230 Turistverksamhet						
Intäkter	0	0	0	0	0	0
Kostnader	-1 377	-1 650	-1 670	-1 670	-1 670	-1 670
263 Miljö, hälsa o hållbar utv						
Intäkter	558	587	0	0	0	0
Kostnader	-1 549	-1 116	-733	-733	-733	-733
270 Räddningstjänst						
Intäkter	0	0	0	0	0	0
Kostnader	-23 493	-23 818	-25 841	-26 664	-26 664	-26 664
275 Totalförsvaret och samhällsskydd						
Intäkter	760	622	631	631	631	631
Kostnader	-541	-1 034	-1 046	-1 046	-1 046	-1 046
315 Allmän kulturverksamhet						
Intäkter	0	0	0	0	0	0

Verksamhetsplan

Driftbudget (tkr)	Bokslut 2017	Budget 2018	Budget 2019	Plan 2020	Plan 2021	Plan 2022
Kostnader	-556	-561	-569	-569	-569	-569
510 Vård och omsorg om äldre						
Intäkter	369	304	308	308	308	308
Kostnader	-1 511	-1 835	-1 861	-1 861	-1 861	-1 861
513 Insatser enligt LSS/SFB						
Intäkter	12 809	13 480	13 669	13 669	13 669	13 669
Kostnader	-12 988	-13 480	-13 661	-13 661	-13 661	-13 661
558 Förebyggande verksamhet						
Intäkter	0	0	0	0	0	0
Kostnader	-91	-93	-94	-94	-94	-94
600 Flyktingmottagande						
Intäkter	8 387	8 509	8 586	8 586	8 586	8 586
Kostnader	-6 299	-8 509	-8 586	-8 586	-8 586	-8 586
610 Arbetsmarknadsåtgärder						
Intäkter	23 056	27 092	27 471	27 471	27 471	27 471
Kostnader	-28 197	-33 459	-33 894	-33 894	-33 884	-33 884
800 Näringsliv och bostäder						
Intäkter	0	0	0	0	0	0
Kostnader	-144	-150	-152	-152	-152	-152
920 Gemensam kommunal service						
Intäkter	10 444	15 211	10 565	10 565	10 565	10 565
Kostnader	-59 080	-63 796	-60 553	-60 053	-59 987	-59 987
Nettokostnader	-104 231	-118 536	-109 743	-108 466	-108 176	-108 176
Driftbudget per Verksamhets-						
område, netto (tkr)						
Politik	-7 568	-9 132	-8 704	-8 104	-8 095	-8 095
Stab	-9 305	-11 358	-3 902	-3 902	-3 897	-3 897
Strategienhet	-5 428	-5 877	0	0	0	0
Marknad&Kommunikation	0	0	-3 765	-3 765	-3 560	-3 560
ÖsthammarDirekt	0	0	-2 912	-2 912	-2 906	-2 906
Upphandlingsenhet	0	0	-2 634	-2 634	-2 630	-2 630
Samhällsplaneringsenhet	0	0	-8 114	-8 114	-8 107	-8 107
Lednings- och verksamhetsstöd	-25 233	-24 090	-25 762	-25 262	-25 230	-25 230
Oförutsedda o projekt	-2 713	-11 510	-5 081	-4 081	-4 081	-4 081
Överförmyndarnämnd	-1 922	-1 690	-2 514	-2 514	-2 514	-2 514
Räddningstjänstnämnd	-23 493	-23 818	-25 841	-26 664	-26 664	-26 664
IT-enhet	-12 722	-12 409	-12 545	-12 545	-12 533	-12 533
Tillväxtkontor	-10 573	-10 754	0	0	0	0
Arbetsmarknadsenheten	-5 274	-7 898	-7 968	-7 968	-7 958	-7 958
Nettokostnader	-104 231	-118 536	-109 743	-108 466	-108 176	-108 176

Investeringsbudget, netto (tkr)	Budget 2019	Plan 2020	Plan 2021	Plan 2022
<i>Projekt</i>				
7500 Vision	5 000	5 000	5 000	5 000
7501 Oförutsett	2 000	2 000	2 000	2 000
7801 Bredband	5 000	5 000	5 000	5 000
9621 E-arkiv	0	1 000	2 000	0
9620 HR-system	800	0	0	0
7700 EAS	500	500	500	500
Summa	13 300	13 500	14 500	12 500

Kommunstyrelsen Teknisk förvaltning

Verksamhetsområde

Tekniska kontoret ansvarar för:

- förvaltning av kommunala fastigheter,
- köp, försäljning och uthyrning av kommunala fastigheter,
- drift och underhåll av kommunala gator, gång- och cykelvägar, parker, skog och lek-parker,
- trafiksäkerhet på det kommunala vägnätet,
- genomförande av beslutade investeringsprojekt,
- bostadsanpassningsbidrag,
- tillagning och servering av måltider inom förskolan, skolan och äldreomsorgen,
- städning av egenägda verksamhetslokaler

Omvärldsanalys

För att vara en attraktiv kommun och arbets-givare ser vi att vi måste: höja vår kompetens och medvetenhet om jämställdhet och likabehandling, få in ett normkritiskt tänkande och agerande i allt vi gör, när vi planerar, utför och återkopplar.

Överföringen av lokal och fastighetsansvar från Kultur och fritidsförvaltningen till tekniska kommer att vara klar vid årsskiftet. Detta innebär att tekniska kommer att drifva samtliga kommunens fastigheter och arrenden. Andra nyttjanderättsavtal av längre karaktär övergår också, samt medarbetare med sysselsättning hemmahörande inom tekniska förvaltningen. Städenheten och gata fastighet är de enheter som är berörda i nuläget. Städenheten befinner sig i ett läge där nya former av lokaler tar form i kommunen, exempelvis Storbrunn och nya Frösåkersskolan, detta kommer att påverka hur vi städar framöver. Även teknikutvecklingen är viktig inom städ, robotdammsugare är tex intressant då de textila golven är på stark väg tillbaka in i inredningen, textilier skapar bra inomhusmiljöer men ger ofta förslitnings-skador på städare vid rengörning.

De klimatförändringar som sker nu med betydligt varmare sommarperioder kommer att påverka våra verksamhetslokaler med exempelvis högre inomhustemperaturer.

Det är generellt ett dåligt foderår i hela Europa. Troligtvis kommer vi inte att ha brister på kött, spannmål och mejeriprodukter från Europa till följd av torkan. Däremot kommer foderpriserna att gå upp och det gör att det blir dyrare för producenterna vilket sannolikt kommer att medföra prishöjningar på kött, mejeri och fågel. Det finns en hel del osäkerhetsfaktorer kring nästa

års prisbild då det inte bara är tillgång som styr utan även efterfrågan och betalningsvilja. Vi ser även att priser på livsmedel ökar och de krav som vi ställt på upphandlingen av våra livsmedel är kostnadsdrivande. Vi planerar för att göra en ganska snabb omställning till fler enbart vegetariska rätter för att till minska kostnadsökningen för måltider.

Kommunfullmäktiges strategiska inriktningsområden

För Östhammars kommuns strategiska inriktningsområde *En attraktiv och växande kommun* har Kommunstyrelsen för den tekniska förvaltningen nämndmålet Bra att bo. Resultatmätt och styrtal är under framtagande.

För Östhammars kommuns strategiska inriktningsområde *En hållbar kommun* har Kommunstyrelsen för den tekniska förvaltningen nämndmålet Minskad klimatpåverkan. Resultatmätt och styrtal är under framtagande.

Verksamhetsförändringar och konsekvenser 2019

Överföringen av lokal och fastighetsansvar från Kultur och fritidsförvaltningen till tekniska kommer att vara klar vid årsskiftet. Överföringen innebär att tekniska nu kommer att drifva samtliga kommunens fastigheter, arrenden. Andra nyttjanderättsavtal av längre karaktär övergår också, samt medarbetare med sysselsättning hemmahörande inom tekniska förvaltningen. Städenheten och gata fastighet är de enheter som är berörda i nuläget.

En större verksamhetsförändring som kommer att påbörjas är att vi i mindre utsträckning kommer att göra avrop från ramavtal gällande bygg och projektledning i våra investeringsprojekt. Detta kommer att medföra större besparingar men det kommer även att ställa större krav på vår organisation och hur vi arbetar med våra projekt. Fördelen är att vi kommer att få bättre kontroll på våra projekt och vi kommer få en större trovärdighet när vi själva "äger" projekten. Med den större besparing vi kommer att göra kan vi växla mot att anställa en till projektledare för att stärka upp vår organisation med projekt och byggledning. Verksamheterna som är våra beställare kommer att ha en närmare kontakt med projektet eftersom vi driver det i egen regi. Ett övertagande av Fritid/kulturs ansvarsområden av drift av fastigheter och utemiljöer kommer att innebära en större organisation med mer personal och an-

svarsområde. Förvaltarna kommer att få ett större ansvarsområde vilket redan idag är stort på två förvaltare där jag ser att det även behövs stärkas upp med ytterligare en förvaltare.

Maskinparken inom stadenheten har inte förnyats på länge vilket medför att flertalet maskiner är slutkörda, detta föranleder en utredning av möjligheten till att upphandla leasing av städmaskiner för att alltid kunna ha modern och fungerande utrustning. Kemikaliefritt städarbete fortgår och ingår i arbetet med att minska kemikalieanvändandet i hela kommunen. Vi ser ett behov av att utreda möjligheter till flexibla schemaläggning för städare, med nya mönster för lokalanvändning kan det klassiska morgonstädet behövas ställas mot sen eftermiddag, kväll och helg eller under pågående verksamhet.

Under 2019 kommer vi att prioritera kartläggningen av kostnad för måltider per elev/brukare och enhet. Detta som ett led i att ytterligare kostnadseffektivisera måltider i Östhammar kommun.

Under våren 2019 är "Östhammar modellen" implementerat på måltidsenheten. Modellen beskriver rutiner för att minska matsvinnet samt instruktioner för mätningar av matsvinnet. Modellen beskriver även vikten av samarbete med och mellan avdelningar och förvaltningar och hur vi tillsammans kan minska mängden avfall och eventuella kort- och långsiktiga kostnader som påverkar.

Verksamheten 2020-2022

Det eftersatta underhållet av våra fastigheter har gett oss en anledning till att omstrukturera arbetet med förvaltning inom fastighetsenheten, vi skapar nya rutiner och statusinventerar samtliga fastigheter och uppdaterar våra system för att ha långsiktiga underhållsplaner som kan kopplas till en övergripande strategisk lokalförsörjningsplan. Vår avtalshandling för arrenden och nyttjanderätts-

avtal genomlysas för att skapa en homogen och rättssäker hantering. Då kommunen växer analyserar vi också vårt behov av ramavtal för avrop av exempelvis projektledare, sakkunniga bygg mm ställt mot en utökad egen regi, kan vi kostnadseffektivisera genom att öka den egna anställningen utan att kvalitén blir lidande är frågeställningen. En upphandlad gatu och väginventering kommer att ge oss rätt förutsättningar för att planera och prioritera vårt gatuunderhåll mer effektivt gällande ekonomi och resurser. I samband med kommunens omorganisationen och bildandet av en ny förvaltning har vi tillsammans med bla Bygg och miljö påbörjat en processkartläggning, den kartläggningen ska skapa en samsyn och rutiner för hur våra olika förvaltningar samverkar på bästa sätt tillsammans och skapa en tydlighet och struktur i arbetet vilket också gör oss effektivare. Vi kommer introducera Stratsys projektverktyg som vårt verktyg för våra gemensamma processer.

Kvantitet och kvalitet

Förvaltningen arbetar med kvalitetsfrågor på en rad olika vis för att få rätt bild av kundernas, såväl interna som externa, behov och förväntningar. Förvaltningen har t.ex. regelbundna avstämningsmöten med barn- och utbildningsförvaltningen samt socialförvaltningen rörande verksamhetslokaler. Förvaltningen träffar lokala företagare inför upphandlingar och måltidsenhetens kunder ges möjlighet att utvärdera kvaliteten genom matråd.

Investeringar

Uppförandet av nya skolan i Östhammar och det kombinerade kulturhuset / huvudbiblioteket Storbrunn är de beloppsmässigt största projekten.

Resultaträkning (tkr)	Bokslut 2017	Budget 2018	Budget 2019	Plan 2020	Plan 2021	Plan 2022
Intäkter (+)	245 534	251 215	258 507	258 507	258 507	258 507
Kostnader (-)	-295 757	-299 596	-314 287	-314 501	-314 694	-314 694
Personalkostnader	-58 852	-60 002	-63 038	-64 614	-66 229	-67 885
Lokalkostnader	-51 900	-56 248	-57 566	-58 429	-59 306	-60 196
Övriga kostnader	-185 005	-183 346	-193 683	-191 458	-189 159	-186 613
Nettokostnader	-50 224	-48 381	-55 780	-55 994	-56 187	-56 187

Verksamhetsplan

Driftbudget (tkr)	Bokslut 2017	Budget 2018	Budget 2019	Plan 2020	Plan 2021	Plan 2022
<i>Verksamhet</i>						
215 Fysisk, teknisk planering						
Intäkter	2 427	2 304	6 827	6 827	6 827	6 827
Kostnader	-17 116	-14 421	-24 343	-24 557	-24 750	-24 750
225 Konsument- och energirådgivning						
Intäkter	0	0	280	280	280	280
Kostnader	0	0	-402	-402	-402	-402
249 Gator o vägar						
Intäkter	394	50	51	51	51	51
Kostnader	-20 490	-21 499	-21 714	-21 714	-21 714	-21 714
250 Parker						
Intäkter	0	0	0	0	0	0
Kostnader	-7 823	-6 183	-6 245	-6 245	-6 245	-6 245
263 Miljö, hälsa o hållbar utv						
Intäkter	0	0	0	0	0	0
Kostnader	0	0	-368	-368	-368	-368
510 Vård och omsorg enl SoL						
Intäkter	0	0	0	0	0	0
Kostnader	-2 675	-2 500	-2 525	-2 525	-2 525	-2 525
81 Näringsliv och bostäder						
Intäkter	11 110	12 881	13 010	13 010	13 010	13 010
Kostnader	-12 564	-14 917	-15 067	-15 067	-15 067	-15 067
910 Gemensamma lokaler						
Intäkter	185 967	189 134	191 025	191 025	191 025	191 025
Kostnader	-189 099	-193 230	-195 162	-195 162	-195 162	-195 162
920 Måltidsverksamhet						
Intäkter	45 637	46 846	47 314	47 314	47 314	47 314
Kostnader	-45 991	-46 846	-48 461	-48 461	-48 461	-48 461
Nettokostnader	-50 224	-48 381	-55 780	-55 994	-56 187	-56 187

Resultatbudget Renhållning

mnkr	Redov. 2017	Budget 2018	Budget 2019	Plan 2020	Plan 2021	Plan 2022
Verksamhetens intäkter	40,1	38,1	42,3	42,3	42,3	42,3
Verksamhetens kostnader	-38,2	-36,2	-40,4	-40,3	-40,3	-40,3
Avskrivningar	-1,6	-1,6	-1,6	-1,7	-1,7	-1,7
Verksamhetens nettokostnader	0,3	0,3	0,3	0,3	0,3	0,3
Ränteintäkter och liknande resultatposter		0,0	0,0	0,0	0,0	0,0
Räntekostnader och liknande resultatposter		0,0	0,0	0,0	0,0	0,0
Resultat före extraordinära poster		0,0	0,0	0,0	0,0	0,0
Extraordinära intäkter	-0,3	-0,3	-0,3	-0,3	-0,3	-0,3
Extraordinära kostnader	0,0	0,0	0,0	0,0	0,0	0,0
Årets resultat		0,0	0,0	0,0	0,0	0,0

Balansbudget Renhållning

mnkr	Redov. 2017	Budget 2018	Budget 2019	Plan 2020	Plan 2021	Plan 2022
TILLGÅNGAR						
Anläggningstillgångar						
Materiella anläggningstillgångar	15,0	17,3	15,9	14,7	13,5	11,4
Summa anläggningstillgångar	15,0	17,3	15,9	14,7	13,5	11,4
Fordran Östhammars kommun	0,5	0,2	0,2	0,2	0,2	0,2
Kundfordringar	3,6	3,0	3,0	3,0	3,0	3,0
Summa långfristiga fordringar	4,0	3,2	3,2	3,2	3,2	4,2
SUMMA TILLGÅNGAR	19,1	20,5	19,1	17,9	16,7	15,5
EGET KAPITAL, AVSÄTTNINGAR OCH SKULDER						
Balanserad vinst - avräkningskonto	1,0	0,5	0,5	0,5	0,5	0,5
Årets resultat	0,4	0,0	0,0	0,0	0,0	0,0
SUMMA EGET KAPITAL	1,0	0,5	0,5	0,5	0,5	0,5
Upplupna kostn o förutbet intäkter	3,4	0,8	0,8	0,8	0,8	0,8
Summa kortfristiga skulder	3,4	0,8	0,8	0,8	0,8	0,8
Summa långfristiga skulder	0,0	4,5	2,8	1,3	-0,3	-2,9
Avsättning deponi	14,8	15,1	15,4	15,7	16,1	17,5
Summa skulder och avsättningar	18,2	20,0	18,5	17,4	16,2	15,0
SUMMA EGET KAPITAL, AVSÄTTNINGAR OCH SKULDER	19,1	20,5	19,1	17,9	16,7	15,5

Investeringsbudget, netto (tkr)

Projekt	Budget 2019	Plan 2020	Plan 2021	Plan 2022
Exploatering bostadsområden	15 000	10 000	10 000	0
Exploatering industriområden	5 000	5 000	5 000	0
G/C-vägar	11 000	0	0	0
Väg Börstil-Sandika	500	0	0	0
Gatubelysning	900	300	300	0
Trafiksäkerhetsåtgärder	3 000	1 000	1 000	0
Nya Frösåkersskolan, Östhammar	33 000	69 000	69 000	0
Ny/ombyggnation sporthall Östh.	0	25 000	15 000	0
Ny/ombyggnation sporthall Alunda	0	0	3 000	25 000
Ny förskola Östhammar	3 000	23 000	22 000	0
Ny förskola Österbybruk	3 000	23 000	22 000	0
Förstudie ny förskola Gimo	1 000	0	0	0
Utbyggnad Österbyskolan	10 000	20 000	0	0
Energieffektiviseringsåtgärder, oför	2 000	2 000	2 000	0
Arbetsmaskiner gata/fastighet	250	600	600	0
SLU, Öregrund	1 000	0	0	0
Dammåtgärder Slagmyren	1 500	0	0	0
Övr fastigheter, oför	3 000	3 000	3 000	0
Ofördelade medel	0	0	30 000	30 000
Summa	93 150	181 900	182 900	55 000
Renhållning				
Deponi asbest	800	0	0	0
Lastmaskin Vaddika	1 800	0	0	0
Asfaltering Vaddika	1 000	0	0	0
Renhållning, oför	400	500	500	500
Summa	4 000	500	500	500

Lokala säkerhetsnämnd

Verksamhetsområde

Den lokala säkerhetsnämndens uppgifter framgår av kärntekniklagen (SFS 1984:3) §§ 19 - 21 och instruktionen för lokala säkerhetsnämnder (SFS 2007:1054).

Nämnden ska följa säkerhets- och strålskyddsarbetet och inhämta information om planerat eller utfört säkerhets- och strålskyddsarbete vid de kärntekniska anläggningarna i Forsmark, inhämta information om planeringen av beredskapen mot kärnenergiolyckor vid anläggningarna samt sammanställa materialet och informera allmänheten om det.

Mål och riktlinjer

Lokala säkerhetsnämnden skall ha minst fem sammanträden per år. En målsättning är att representanter för FKA och/eller SKB informerar om aktuella och för verksamheterna väsentliga frågor vid varje sammanträde.

Lokala säkerhetsnämnden ska hålla sig underlättad om SKB:s ansökan om tillstånd att bygga ett slutförvar för använt kärnbränsle samt den planerade utbyggnaden av SFR.

Representanter för Strålsäkerhetsmyndigheten (SSM) och Länsstyrelsen skall beredas möjlighet att vara närvarande vid nämndens sammanträden.

En målsättning är att ett sammanträde under första halvåret och ett under andra halvåret är öppet för allmänheten.

Möjligheten att förlägga ett offentligt möte till Tierps kommun (Tierps tätort) ska finnas.

Beredskap ska föreligga att snabbt anordna offentligt möte om särskild händelse inträffar med anknytning till driften av kärntekniska anläggningar.

Lokala säkerhetsnämnden informerar allmänheten om de kärntekniska verksamheterna i Forsmark. Detta görs genom annonsering i Upsala Nya tidning och i något lokalt annonsblad som ges ut i Östhammars och Tierps kommuner.

Lokala säkerhetsnämnden informerar kommuninnevånare och alla andra intresserade via kommunens hemsida

Verksamheten 2019

Nämnden planerar fem sammanträden under 2019 varav två öppna för allmänheten. Representanter för nämnden deltar vid kärnkraftskommunernas (KSO) sammanträden och vid GMF sammanträden.

Resultaträkning (tkr)	Bokslut 2017	Budget 2018	Budget 2019	Plan 2020	Plan 2021	Plan 2022
Intäkter (+)	400	400	400	400	400	400
Kostnader (-)	-391	-400	-400	-400	-400	-400
Personalkostnader	-191	-200	-200	-200	-200	-200
Lokalkostnader	-15	-16	-16	-16	-16	-16
Övriga kostnader	-184	-184	-184	-184	-184	-184
Nettokostnader	9	0	0	0	0	0
Driftbudget (tkr)	Bokslut 2017	Budget 2018	Budget 2019	Plan 2020	Plan 2021	Plan 2022
<i>Verksamhet</i>						
100 Politisk verksamhet						
Intäkter	400	400	400	400	400	400
Kostnader	-391	-400	-400	-400	-400	-400
Nettokostnader	9	0	0	0	0	0

Bygg- och miljönämnd

Verksamhetsområde

Bygg- och miljönämnden handlägger frågor inom flera lagstiftningsområden, bland annat plan- och bygglagen, plan- och byggförordningen, miljöbalken, livsmedelslagstiftningen, alkohollagen, tobakslagen samt lagen om handel med vissa receptfria läkemedel.

Verksamhetens övergripande syfte är att främja en samhällsutveckling med jämlika och goda sociala levnadsförhållanden samt en god och långsiktigt hållbar livsmiljö. Detta till skydd för människors hälsa och miljön, både för människorna i dagens samhälle och för kommande generationer. Detta uppnås genom bland annat planläggning, lov- och tillståndsgivning samt tillsyn enligt ovan nämnda lagstiftningar.

Omvärldsanalys

Implementering av EU:s vattendirektiv kommer att ställa krav på planering och tillsyn så att god vattenstatus uppnås.

Hög konkurrens från andra arbetsgivare och konsult- och bemanningsföretag gör att personalomsättningen är hög trots goda resultat i medarbetarenkäten. Nya värderingar om arbetslivet ställer nya krav på attraktivare arbetsplatser.

Kommunens strävan och potential att växa förutsätter att kommunens planberedskap ökas. Kapacitetsproblem med såväl vatten som avloppsrening gör att planarbetet begränsas och försvåras.

Förorenad mark är ett arbetsområde där mycket återstår att utreda. Vi skulle behöva prioritera dessa utredningar. Handläggning av ärenden gällande förorenad mark är besvärlig att finansiera genom taxa, varför denna typ av uppdrag bör finansieras till 100 % genom ram.

Vi behöver dra nytta av teknikutvecklingen för att kunna bedriva en effektiv och konkurrenskraftig verksamhet. Vi ser att digitalisering skulle underlätta handläggning och vi behöver även utveckla egna unika verktyg som är specifika för vår verksamhet.

Det finns en ökad förväntan hos våra kunder att få snabb och korrekt handläggning, svar och beslut. Förvaltningen behöver implementera e-tjänster och e-förvaltning.

Belastningen på personalen fortsätter att öka vilket skapar en tuff arbetssituation.

Verksamhetsmål kopplat till god ekonomisk hushållning

Nämndens resultatmål kopplade till Kommunfullmäktiges fyra strategiska inriktningsområden.

1. En attraktiv och växande kommun

Nämndmål:

- Bygg- och miljönämnden ska vara öppen, inbjudande och ha en hög servicenivå mot företag och allmänheten.

Verksamhetsmål:

- NKI för bygglovsärenden
- NKI för miljö- och hälsoskyddsärenden
- NKI för serveringstillståndsärenden
- NKI för livsmedelstillsyn
- Handläggningstid för bygglovsansökan

2. En hållbar kommun

Nämndmål:

- Bygg- och miljönämnden ska verka för en minskad negativ miljöpåverkan på vatten

Verksamhetsmål:

- Antal inventerade avlopp per år

3. En lärande kommun

Vi väljer att inte sätta något nämndmål för detta under 2019.

4. En öppen kommun

Nämndmål:

- Bygg- och miljönämnden ska kännetecknas av god kommunikation, respekt och tillgänglighet.

Verksamhetsmål:

- NKI för bygglovsärenden
- NKI för miljö- och hälsoskyddsärenden
- NKI för serveringstillståndsärenden
- NKI för livsmedelstillsyn

Övriga mål och riktlinjer

Bygg- och miljönämndens myndighetsutövning ska vara tydlig, korrekt och rättssäker. Verksamheten ska präglas av hög grad av service och effektiv handläggning.

En rad mål och riktlinjer på kommunnivå har påverkan på Bygg- och miljönämndens verksamhet. Bland målen och riktlinjerna finns bland an-

nat tillväxtstrategin, VA-planen, jämställdhetsplanen och översiktsplanen.

Även utanför den kommunala organisationen finns mål och riktlinjer som påverkar Bygg- och miljönämndens verksamhet. Här kan nämnas de nationella miljömålen, EU:s vattendirektiv, miljökvalitetsnormer, regionala mål för miljö, luft och vatten, nationella myndigheters riktlinjer och allmänna råd samt folkhälsomyndighetens rapport.

Verksamhetsförändringar och konsekvenser 2019

Utvecklingsarbetet med appen för stöd i avloppsinventeringsarbetet förväntas ge utdelning och korta ner handläggningstiden i arbetet med avloppsinventering. Inom verksamheten med serveringstillstånd kommer också ett stöd i form av en app att implementeras. Även här förväntas kortare handläggningstider.

Utvecklingsarbetet med Stratsys som stöd i projekt, målarbete och uppföljning av verksamhet förväntas ge utdelning i form av bättre styrning och uppföljning.

Ökat samarbete med grannkommuner kommer att eftersträvas för att säkra upp tillgången till kompetenser över tid.

Inom kartverksamheten där förstärkning skett i form av både personal och teknisk utrustning förväntas de positiva effekterna nu slå igenom såväl inom kartverksamheten som bygglovsverksamheten.

Vi behöver arbeta närmare kommunens frågor om tillväxt och vi behöver bli bättre på kommunikation och information.

Arbetet med ständiga förbättringar behöver utvecklas ytterligare.

Verksamheten 2020-2022

Vi ser behov av att anställa en tillsynshandläggare inom byggverksamheten. Tjänsten beräknas dra in intäkter i tillsynsärenden, dock inte motsvarande kostnaden varför ramen behöver utökas med 400 tkr.

Förorenad mark behöver utredas. Då det är svårt att taxefinansiera denna verksamhet ser vi det som nödvändigt att finansiera inom ram och det krävs då ett tillskott på 350 tkr.

Vi måste fortsätta att hänga med i teknikutvecklingen för att kunna bedriva en effektiv verksamhet. Likaså behövs ett fortsatt arbete med tydliga och gemensamma rutiner för att fortsätta att öka kvaliteten.

Under planperioden ser vi ett behov av att bedriva en radonkampanj. Radon är det största folkhälsoproblem vi har att hantera inom vår verksamhet. En kommunövergripande mätning skulle ge oss en bra överblick av radongassituationen och ett bra underlag för arbetet med framtida bebyggelse.

Kvantitet och kvalitet

Vi handlägger majoriteten av bygglov och förhandsbesked inom lagstadgad tid på 10 veckor. Planbesked handläggs inom lagstadgad tid på fyra månader. Detaljplanehanteringen har utvecklats de senaste åren. Det finns dock yttre omständigheter som skulle behöva förbättras och detta rör vi inte över. Kraven på utredningar i detaljplan har blivit större och därför har handläggningen blivit mer komplex.

Tillsynen inom livsmedelslagstiftningen utförs med undantag för dricksvatten. Hälsoskyddstillsyn bedrivs för anmälningspliktiga verksamheter. Miljöskyddstillsyn bedrivs för anmälnings- och tillståndspliktiga verksamheter. Tillsyn för övriga verksamheter hinns inte med. Enskilda avlopp hanteras med god kvalitet och kvantiteten förväntas öka.

Alkohol, tobak och läkemedel är ett relativt nytt verksamhetsområde som vi fortfarande håller på att implementera.

Klagomålsärenden ökar. Dessa prioriteras högt och tar tid från annan tillsyn.

Med den nya enheten, staben, fortsätter vi att bygga upp en kvalitativ intern service och driver utveckling inom det administrativa området.

Investeringar

År 2020 skall nästa flygfotografering genomföras. Investeringsbudgeten behöver då tillfälligt förstärkas med 1,5 mnkr. Flygfoton används som underlag i tillsynsverksamheten inom såväl bygg- som miljöområdet.

Verksamhetsmått	Bokslut 2017	Budget 2018	Budget 2019	Plan 2020	Plan 2021	Plan 2022
NKI för bygglovsärenden	72	75	75	75	75	75
NKI för miljö- o hälsoskyddsärenden	54	75	75	75	75	75
NKI för serveringstillsåndsärenden	-	75	75	75	75	75
NKI för ärenden enligt livsmedels- tillsyn	68	75	75	75	75	75
Handläggningstid för enkla bygglov som inte kräver grannhöran och kan tas på delegation	3	3	3	3	3	3
Handläggningstid för bygglovsansö- kan med grannhöran och remisser, som kan tas på delegation	4	5	5	5	5	5
Handläggningstid för bygglovsansö- kan som inte kan tas på delegation	8	10	10	10	10	10
Antal inventerade avlopp per år	120	350	350	350	350	350

Resultaträkning (tkr)	Bokslut 2017	Budget 2018	Budget 2019	Plan 2020	Plan 2021	Plan 2022
Intäkter (+)	14 109	15 288	29 973	29 973	29 966	29 966
Kostnader (-)	-22 260	-21 143	-36 766	-36 766	-36 736	-35 736
Personalkostnader	-16 771	-17 044	-21 571	-21 571	-21 571	-21 071
Lokalkostnader	-589	-600	-700	-700	-700	-700
Övriga kostnader	-4 900	-3 499	-14 495	-14 495	-14 465	-13 965
Nettokostnader	-8 151	-5 855	-6 793	-6 793	-6 770	-5 770

Driftbudget (tkr)	Bokslut 2017	Budget 2018	Budget 2019	Plan 2020	Plan 2021	Plan 2022
<i>Verksamhet</i>						
100 Politisk verksamhet						
Intäkter	0	0	0	0	0	0
Kostnader	-545	-527	-539	-539	-539	-539
130 Övrig politisk verksamhet						
Intäkter	0	0	0	0	0	0
Kostnader	-408	-293	-300	-300	-300	-300
215 Fysisk, teknisk planering						
Intäkter	7 375	8 500	9 867	9 867	9 867	9 867
Kostnader	-8 346	-8 265	-9 621	-9 621	-9 621	-9 621
220 Näringslivsbefrämjande åtg						
Intäkter	0	0	8 395	8 395	8 395	8 395
Kostnader	0	0	-8 395	-8 395	-8 395	-8 395
230 Turistverksamhet						
Intäkter	0	0	1 670	1 670	1 670	1 670
Kostnader	0	0	-1 670	-1 670	-1 670	-1 670
261 Miljö- och hälsoskyddsnämnd						
Intäkter	6 009	6 062	6 147	6 147	6 147	6 147
Kostnader	-7 552	-7 364	-7 061	-7 061	-7 061	-7 061

Verksamhetsplan

Driftbudget (tkr)	Bokslut 2017	Budget 2018	Budget 2019	Plan 2020	Plan 2021	Plan 2022
263 Miljö, hälsa o hållbar utveckl						
Intäkter	0	0	733	733	733	733
Kostnader	0	0	-733	-733	-733	-733
267 Alkoholtillstånd mm						
Intäkter	703	726	736	736	736	736
Kostnader	-764	-300	-700	-700	-700	-700
269 Bygg o miljö admin						
Intäkter	22	0	0	0	0	0
Kostnader	-4 645	-4 394	-5 322	-5 322	-5 299	-4 299
920 Gemensamma verksamheter						
Intäkter	0	0	2 425	2 425	2 418	2 418
Kostnader	0	0	-2 425	-2 425	-2 418	-2 418
Nettokostnader	-8 151	-5 855	-6 793	-6 793	-6 770	-5 770

Investeringsbudget, netto (tkr)	Budget 2019	Plan 2020	Plan 2021	Plan 2022
<i>Projekt</i>				
Ofördelade medel	200	200	200	200
Flygfoto	0	1 500	0	0
Summa	200	1 700	200	200

Kultur- och fritidsnämnd

Verksamhetsområde

Kultur- och fritidsnämndens uppdrag är att verka för en meningsfull fritid för alla. De verksamheter som nämnden ansvarar för är:

- ungas delaktighet och inflytande, ungdomsråd,
- ungas mötesplatser,
- biblioteksverksamhet och läsfrämjande arbete,
- stöd till föreningar, studieförbund och övriga organisationer,
- verksamhet i idrotts- och friskvårdsanläggningar,
- rörligt friluftsliv,
- motionsspår,
- folkhälsoforum,
- friluftsanläggningar,
- stöd och samordning av idrotts- och kultur-evenemang, kultur i vård- och omsorg,
- offentlig konst,
- kulturmiljövård

Omvärldsanalys

Riksidrottsförbundets nya strategi med bl.a. ny syn på träning och tävling och livslångt idrottande i förening kan med fördel användas vid utveckling av kommunens föreningsstöd.

Många kommuner beräknar värdet av subventionerade lokaler eftersom det är en stor och viktig del av kommunernas totala föreningsstöd, vi har för avsikt att också pröva den metoden för att synliggöra eventuella snedfördelningar.

Östhammars kommun har möjlighet till stora mervärden genom utvecklad samverkan med Upplands Idrottsförbund/SISU Idrottsutbildarna och Upplandsstiftelsen för att ta del av både ekonomiska och andra resurser via regional och statlig samverkan inom föreningsutveckling och rörligt friluftsliv.

Vi följer flera samarbetsprojekt mellan exempelvis Upplands Idrottsförbund/SISU Idrottsutbildarna och Region Uppsala där fokusområde är fysisk aktivitet, det ger oss värdefull information om hur vi kan agera för att omsätta liknande projekt i Östhammars Kommun.

Regeringen har gett 250 miljoner kronor per år i tre års tid från 2018 till stärkt biblioteksverksamhet. Östhammars kommun har beviljats medel av dessa för att inrätta en projektjänst som bibliotekarie med tillgänglighetsansvar för att främst arbeta med äldre och personer med funktionsva-

riationer.

Det arbetas också fram en ny nationell biblioteksstrategi vilket kommer att ha en positiv påverkan på kommunal biblioteksverksamhet.

Kommunen har gjort en stor satsning på ett nytt kulturhus inklusive bibliotek i Östhammar, vi har stark tilltro till att denna satsning kommer att få en positiv effekt även på andra bibliotek i kommunen, vi får en ny kommunikationsarena via Storbrunn som spiller över på de övriga biblioteken.

Österbyskolan behöver mer yta, varför biblioteket i Österbybruk kommer att flyttas ut ur skolans lokaler under hösten/vintern 2018. Nya lokaler kan komma att inrymma även övrig kultur- och fritidsverksamhet.

Digitaliseringen i Sverige har konstant ökat och idag har de flesta tillgång till internet. Vi märker en större efterfrågan när det gäller att kunna hantera biljettköp eller att ta del av utbud inom evenemang och bio via hemsidor. Detta ställer högre krav på verksamheterna att kunna kommunicera via digitala medier. Utbudet av kommunikationskanalerna har också gjort att målgrupperna blir mer fragmentiserade och ett mer omfattande kommunikativt arbete krävs för att nå ut. I Östhammars kommun finns fortfarande en tradition av att annonsera i annonsnytt, samtidigt som en ny generation är mer bekväma med att hämta information via nätet. Detta gör att strategin i en övergångsperiod behöver täcka upp för både tryckt media och digitala medier.

Frågor kring kultur och hälsa samt kulturens roll för ökad attraktionskraft och utveckling av besöksnäring diskuteras allt mer. Idag konsumerar människor upplevelser i större utsträckning och kravet på besöksmåletts helhet och kvalitet har ökat. Det vill säga att transportmöjligheter, miljö, utbud av restauranger och affärer i kombination med innehållet på evenemanget behöver fungera ihop. Därför blir också vikten av att kunna samverka mellan olika aktörer inom olika områden allt större. Vi vill verka för ett tydligare samarbete och informationsutbyte med näringslivet, här ser vi kommunens Näringslivsenhet som en naturlig partner.

Konsertutbudet och konsertarrangörer i närområdet och i Sverige har ökat. Både Uppsala och Gävle (Furuviik) erbjuder ett gediget konsertutbud, vilket ökat konkurrensen för arrangörer i kommunen, vilket är en stor utmaning men också en stor möjlighet.

Vi står inför flera stora investeringsprojekt när det gäller offentlig konst i kommunen under kommande år och vi behöver planera resurser noga då vi inte har haft den mängden projekt tidigare. För att möta ett ökat behov av offentlig konst i takt med att kommunen växer, ser vi att nya riktlinjer för offentlig konst behöver tas fram.

Kommunfullmäktiges strategiska inriktningsområden

För inriktningsområdet attraktiv och växande kommun är nämndmålen

Kommunens alla invånare ska ha tillgång till ett mångsidigt fritidsutbud som de är nöjda med, detta följer vi via NRI region index, NMI Kultur och NMI Fritid. Kommunens unga i åldern 13-19 år ska erbjudas attraktiva aktiviteter vilket vi följer genom att mäta andelen deltagare vid program för den valda målgruppen på biblioteken och andra lokaler i kommunen.

För inriktningsområdet Hållbar kommun är nämndmålen

I kommunen finns goda möjligheter för målgruppen 65+ att vara aktiva på fritiden, uppföljning sker genom rapporterade aktivitetstillfällen.

Kommunens invånare ska också ha tillgång till ett jämlikt och inkluderande kultur- och fritidsutbud vilket vi mäter genom att redovisa antal insatser för att förbättra jämställdhet, integration/inkludering, jämlikhet och tillgänglighet.

För inriktningsområdet En lärande kommun är nämndmålet

Biblioteken är forum för information, bildning och dialog även inom hälsa, samhällsfrågor och vetenskap. Antal program följs upp där hälsa, samhällsfrågor eller vetenskap är tema.

För inriktningsområdet Öppen Kommun är nämndmålet

Kommunens invånare erbjuds möjlighet att vara delaktiga i arbetet kring kommunens kultur- och fritidsutbud. För att fånga önskemål och andel intresse för att påverka kommer exempelvis dialoger, enkätundersökningar att genomföras.

Verksamhetsförändringar och konsekvenser 2019

Verkställandet av lokalöverföring från Kultur- och fritidsförvaltningen till Tekniska förvaltningen är under genomförande och klart årsskiftet 2018/2019. Även ansvar för avtal om föreningsdrift och arrendeavtal övertas av Tekniska förvaltningen, men Kultur- och fritidsförvaltningen är fortsatt initiativtagare till önskemål om förändring eller utveckling av avtal. Kultur- och fritidsförvaltningen blir internhyresgäster enligt internhyreshandboken. Ansvaret för korttidsuthyrning

till privatpersoner och föreningar kvarstår hos förvaltningen. Denna övergång av lokalansvar ger oss en mer homogen bemanningssituation vilket högst troligt kommer att upplevas som att medarbetarna finns mera tillgänglig för besökare vid våra idrotts och badanläggningar. Vi kommer att fortsätta arbetet med att övergå till nyckelfria lås med förbokade taggar vid samtliga fastigheter. På så vis får vi bättre uppföljning av nyttjandegraden på anläggningarna. Med den vetskapen kan vi arbeta riktat för att fylla anläggningarna än mer effektivt. Med förhållningssättet att vi på förvaltningen driver mötesplatser av olika slag, neutraliserar vi olikheterna som finns mellan tex simhall och ett bibliotek, att använda begreppet mötesplats gör att vi redan vid planeringsstadiet av olika evenemang och aktiviteter har ett helhetstänk och inkluderar alla mötesplatser i kommunen.

Flera stora förändringar har gjorts på biblioteksområdet i kommunen. Nytt bibliotek både i Östhammar och (planerat) i Österbybruk samt utökade servicetjänster. Fokus ligger nu på att balansera och anpassa servicenivåer mot invånarnas ökade besökande till biblioteken, att möta upp deras förväntningar och ligga steget före. Behov av förändring av arbetssätt är en trolig utveckling då vi i nuläget är bemannade för ett annat besöksmönster. Biblioteken som mötesplats för mer än böcker ska utvecklas än mer, där ska samhällsfrågor och vetenskap ges utrymme, information och marknadsföring för vårt rika friluftsliv.

Konceptet Fritidsbank ska utformas och anpassas till kommunens behov under året, detta ger fler invånare möjlighet att utöva sport och fritidsaktiviteter oavsett ekonomiska förutsättningar.

Utvärdering av föreningsbidragets nivåer bör göras, kopplat till det måste anläggningsstödet också ses över då det har varit oförändrat under många år, detta ger troligen ett behov av antingen utökad budget eller omfördelning av medel.

Kommunalt aktivitetsbidrag ges för gruppen 7-25 år i nuläget, en mer relevant målgrupp är åldern 7-20 år vilket kan ge utrymme för högre satsning på åldern 65 plus. Vi vill verka för ett livslångt tränande samt livskvalitetshöjande aktiviteter så som konst, musik, böcker och socialt umgänge vilket ger friskare äldre.

Naturen och friluftslivets möjligheter som attraktion i kommunen ska tydliggöras och mätas. För att möta de nationella friluftsmålen ska en friluftspan tas fram. Vi ska aktivt synliggöra kommunens natur- och friluftsområden.

Ett uppdrag för förvaltningen är att leda processen med att ta fram LÖK (lokal överenskommelse med Civilsamhället). LÖK ger stöd för utveckling av ett attraktivt lokalsamhälle tillsammans med

föreningar och civilsamhälle på ett strukturerat och mätbart sätt.

Ungdomsgården i Östhammar har nyöppnats på Kulturhuset Storbrunn, där är målet att ha en mer aktivitetsbaserad verksamhet för ungdomar från årskurs 7 upp till 17 års ålder. För att nå ut till alla ungdomar gör vi skolbesök, använder sociala medier, affischering och annonsering. Fritidsgården för personer med funktionsvariationer (Brunnen) byter också lokaler till Kulturhuset Storbrunn.

Nytt för hösten är att Gimo Ungdomsgård åter öppnar 25 september. Målet är att planera större aktiviteter för ungdomarna ifrån alla orter i kommunen samt skapa en trygg fritid med alternativa aktiviteter som passar en bred målgrupp. Unkan i Österbybruk fortsätter sin verksamhet. Alunda och Öregrund har inte i dagsläget någon ungdomsgårdsverksamhet vilket behöver utvärderas för att se om behov finns för framtiden.

Kultur-och fritidsförvaltningen fortsätter att skapa en tryggare vardag för ungdomarna i Östhammars kommun genom ett fortsatt samarbete i kommunen och med det civila samhället. Ungdomarna ska ges möjlighet att påverka innehåll på fritidsgårdarna, vi behöver veta vad de anser attraktivt för dem i aktiviteter och sysselsättning.

Verksamheten 2020-2022

Arbetet med att utveckla Kulturhuset Storbrunn som en viktig mötesplats för alla i Östhammars kommun kommer att prioriteras högt.

För att möta framtidens utmaningar på biblioteksområdet ska kultur- och fritidsnämnden ta fram en strukturplan för biblioteksverksamheten i Östhammars kommun.

Stort fokus kommer att, tillsammans med andra nämnder samt invånare, ägnas åt ungas välmående och ungas mötesplatser.

Genom fortsatta dialoger och med ett fokus på medskapande ska nämnden ta fram behovet av kommunens idrotts- och fritidsanläggningar.

Kvantitet och kvalitet

Simhallarna drivs enligt de arbetsmiljökrav som finns, biblioteken skall följa bibliotekslagen, allt för att säkra god kvalitet. Alla kommunens bibliotek och sim- och sporthallar mäter kundnöjdhet. Fortbildning sker kontinuerligt för all personal på förvaltningen.

Investeringar

Det finns budgeterat för en ny sporthall. Enligt plan ska den byggas 2020/2021 och antas vara i drift 2022.

I övrigt står investeringarna för förbättringar på våra anläggningar, köp av utrustning till utegym, möbler och inredning till bibliotek och kompletteringar till Storbrunn. Arbetsmiljörelaterade inköp till sim och sporthallar, tillgänglighetsförbättringar vid utebad, belysning till elljusspår samt ett nytt boknings- och bidragssystem.

Verksamhetsmått	Bokslut 2017	Budget 2018	Budget 2019	Plan 2020	Plan 2021	Plan 2022
Andel medborgare som är nöjda med sin fritid, NRI	-	56 %	56 %	56 %	56 %	56 %
Andel medborgare som är nöjda med sin fritid, NMI, fritid	-	56 %	58 %	58 %	58 %	58 %
Andel medborgare som är nöjda med sin fritid, NMI, kultur	-	58 %	58 %	58 %	58 %	58 %
Andel unga som vill påverka frågor	49 %	X	X	60 %	60 %	60 %
Andel unga som anser att de har möjlighet att påverka	X	X	X	40 %	40 %	40 %
Besökare i simbassänger	40 293	80 000	80 000	80 000	80 000	80 000
Hur många timmar i veckan har sim- och sporthallarna öppet utöver tiden 08-17 på vardagar?	19	20	20	20	20	20
Uthyrda sporthallstimmar, idrottshallar	7 447	7 500	7 500	7 500	7 500	7 500
Uthyrda timmar, övriga träningslokaler	5 946	6 000	6 000	6 000	6 000	6 000
Gymkort, antal sålda kort	1 214	1 700	1 700	1 700	1 700	1 700
Kundnöjdhet, sim- och sporthallar	x	90%	90%	90%	90%	90%

Verksamhetsplan

Verksamhetsmål	Bokslut 2017	Budget 2018	Budget 2019	Plan 2020	Plan 2021	Plan 2022
Vad tror eller tycker du om öppettiderna vid kommunens idrotts - och motionsanläggningar? SCB NMI	5,9	6,4	6,5	6,8	6,8	6,8
Samlingslokaler, sammankomst	2 531	2 500	2 500	2 500	2 500	2 500
LOK-stödet, sammankomster	12 505	12 000	12 000	12 000	12 000	12 000
LOK-stödet, deltagare	131 540	130 000	130 000	130 000	130 000	130 000
Antal besökare på biblioteken	111 139	130 000	150 000	150 000	150 000	150 000
Antal besök/invånare	5,2	5,5	6,0	6,5	6,5	6,5
Antal utlån	95 716	120 000	135 000	135 000	135 000	135 000
varav antal utlån e-böcker	1 596	2 000	2 000	2 000	2 000	2 000
Antal utlån/invånare	4,5	5,6	6,0	6,0	6,0	6,0
Hur många timmar i veckan har huvudbiblioteket öppet utöver tiden 08-17 på vardagar?	9	15,0	15,0	15,0	15,0	15,0
Öppetid biblioteken timmar per vecka	119	131	131	131	131	131
Antal bibliotekarier/1000 inv	0,34	0,34	0,40	0,40	0,40	0,40
Kundnöjdhet biblioteken	x	95 %	95 %	95 %	95 %	95 %
Vad tror eller tycker du om biblioteksverksamheten? SCB NMI	7,1	7,6 %	7,8 %	8,0 %	9,0 %	9,0 %

Resultaträkning (tkr)	Bokslut 2017	Budget 2018	Budget 2019	Plan 2020	Plan 2021	Plan 2022
Intäkter (+)	10 994	11 826	12 621	12 621	12 621	12 621
Kostnader (-)	-45 292	-51 128	-52 378	-52 378	-52 344	-55 944
Personalkostnader	-14 580	-16 915	-17 084	-17 084	-17 084	-17 084
Lokalkostnader	-10 712	-15 347	-15 654	-15 654	-15 654	-19 254
Övriga kostnader	-20 000	-18 866	-19 640	-19 640	-19 606	-19 606
Nettokostnader	-34 299	-39 302	-39 757	-39 757	-39 723	-43 323

Driftbudget (tkr)	Bokslut 2017	Budget 2018	Budget 2019	Plan 2020	Plan 2021	Plan 2022
<i>Verksamhet</i>						
100 Politisk verksamhet						
Intäkter	0	0	0	0	0	0
Kostnader	-490	-350	-354	-354	-354	-354
130 Övr politisk verksamhet						
Intäkter	0	0	0	0	0	0
Kostnader	-165	-147	-149	-149	-149	-149
230 Turistverksamhet						
Intäkter	15	20	20	20	20	20
Kostnader	-158	-567	-574	-574	-574	-574
263 Miljö, hälsa och hållbar utveckling						
Intäkter	0	0	0	0	0	0
Kostnader	0	-300	-303	-303	-303	-303

Driftbudget (tkr)	Bokslut 2017	Budget 2018	Budget 2019	Plan 2020	Plan 2021	Plan 2022
300 Allmän fritidsverksamhet						
Intäkter	270	100	101	101	101	101
Kostnader	-5 879	-6 519	-6 594	-6 594	-6 594	-6 594
310 Stöd till studieorganisationer						
Intäkter	0	0	0	0	0	0
Kostnader	-350	-350	-354	-354	-354	-354
315 Allmän kulturverksamhet						
Intäkter	765	877	887	887	887	887
Kostnader	-4 039	-4 173	-4 221	-4 221	-4 221	-4 221
320 Bibliotek						
Intäkter	45	147	149	149	149	149
Kostnader	-11 208	-12 315	-12 457	-12 457	-12 457	-12 457
340 Idrotts- och fritidsanl						
Intäkter	9 867	10 646	10 768	10 768	10 768	10 768
Kostnader	-21 544	-24 531	-24 814	-24 814	-24 780	-28 380
350 Fritidsgårdar						
Intäkter	32	36	36	36	36	36
Kostnader	-1 461	-1 876	-1 898	-1 898	-1 898	-1 898
920 Gemensamma verksamheter						
Intäkter	0	0	660	660	660	660
Kostnader	0	0	-660	-660	-660	-660
Nettokostnader	-34 299	-39 302	-39 757	-39 757	-39 723	-43 323

Investeringsbudget, netto (tkr)	Budget 2019	Plan 2020	Plan 2021	Plan 2022
<i>Projekt</i>				
Eljuspår elbelysning	200	0	0	0
Utedass	100	200	200	200
Kassaombyggnad sim o sporthall	600	0	0	0
Utrustning gym	200	200	200	200
Kultur och Fritid för Unga media och data	330	300	300	300
Utebad tillgänglighet	200	200	200	200
Arbetsmiljöåtgärder sim-och sporthallar	250	300	300	
Utrustning inventarier sim-och sporthall	150	400	600	1 000
Inredning Bibliotek	200	400	200	100
Div investeringar Storbrunn och bibliotek		500	500	500
RFID system	600	0	0	0
Summa	2 830	2 500	2 500	2 500

Barn- och utbildningsnämnden

Verksamhetsområde

I Barn- och utbildningsnämndens uppgifter ingår att leda och samordna verksamheten inom förskola och pedagogisk omsorg, fritidshem, grundskola, grundsärskola, kulturskola, gymnasieskola och vuxenutbildning. Nämnden ansvarar även för det kommunala aktivitetsansvaret samt korttidstillsyn för barn över 12 år.

Barn- och utbildningsnämnden ska verka för en helhetssyn på omsorg, utbildning och fritid för barn och ungdomar samt för den kommunala vuxenutbildningen. Nämnden ansvarar även för bidragsgivning, tillsyn och uppföljning av barnomsorg i alternativa driftsformer.

Omvärldsanalys

Likvärdig utbildning

En likvärdig utbildning är en prioriterad fråga för en framgångsrik skolverksamhet i Östhammars kommun. Verksamheten ska löpande utvecklas och undervisningens kvalitet ska stärkas. Skolans resurser ska stärka varje elevs möjlighet att nå kunskapsmålen och utvecklas så långt som möjligt. Stereotypa uppfattningar om flickor och pojkar styr i stor utsträckning förskolans vardag. Skolprestationer i skolan och val till gymnasieskolan skiljer sig åt mellan flickor och pojkar. Med ett genusperspektiv på förskola och skola kan forskare beskriva hur kön spelar roll och hur traditionella könsroller kan brytas. Inga Wernersson (SOU 2010:51) gör en skillnad mellan individbaserade förklaringar som har med individens kön i sig att göra, och skolbaserade förklaringar som handlar om hur skolans roll i samhället påverkar eleverns prestationer.

Intressant är att begåvningsforskning pekar entydigt på att könsskillnaderna i kognitiva förutsättningar är små eller obefintliga.

En långsiktig planering för mottagande av nyanlända elever och deras fortsatta utbildning ska finnas. Skolan behöver en helhetssyn på alla elever och ett aktivt utvecklingsarbete avseende nyanländas fortsatta utbildning ingår här som en självklar del.

Skolplan

Utifrån kunskap om vad vi i Östhammars kommuns skolor behöver utveckla och det som forskningen lyfter fram som framgångsfaktorer har vi tagit fram fyra fokusområden som gör att vi kan lyckas tillsammans: leda lärande, professionellt förhållningssätt, trygghet och samarbetande kultur.

Behörighet till gymnasieskolan samt examen inom fyra år

Det finns ett tydligt samband mellan utbildningsnivå och hälsa. Betygen i grundskolans årskurs 9 är av avgörande betydelse för skolelevs benägenhet att studera vidare. En större andel flickor än pojkar uppnår behörighet till gymnasiet. I kommunen var, 12 % av flickorna och 28 % av pojkarna år 2017, ej behöriga till gymnasieskolan. Ett exempel är sambandet mellan utbildningsnivå och medellivslängd, där de största skillnaderna finns mellan dem som har högst förgymnasial utbildningsnivå och dem som har eftergymnasial utbildningsnivå. Låga eller ofullständiga betyg från årskurs 9 ökar dessutom risken för framtida psykosociala problem, samtidigt som den psykiska hälsan kan påverka skolprestation.

Unga som saknar slutbetyg från gymnasieskolan har sämre möjligheter inom arbetslivet, vilket i sin tur kan minska möjligheterna till god hälsa under resten av livet. Det var en större andel flickor, som tagit gymnasieexamen inom fyra år efter påbörjad gymnasieutbildning, jämfört med pojkar under 2017.

En avslutad gymnasieutbildning innebär att risken för arbetslöshet minskar bland 20–24-åringar med i genomsnitt 7,4 procentenheter. Det finns också studier som visar att när andelen unga som inte kommer in på arbetsmarknaden ökar, så försämras också den psykiska hälsan bland unga.

Digitalisering

För att Östhammars kommuns skolor ska klara utmaningarna att förbereda våra elever för framtidens samhälle behöver vi en skola i vår tid. Den digitala kompetensen är idag en demokratifråga som blivit en klassfråga. Verksamheten har så som samhället i övrigt utmaningar att integrera och skapa jämlika skolor för alla barn och elever. Det är avgörande för elevernas lärande att skolan tillhandahåller moderna verktyg och arbetssätt som rustar dem för framtiden på ett likvärdigt sätt.

Regeringen beslutade 19 oktober 2017 om en ny digitaliseringsstrategi för skolväsendet. Målet med digitaliseringsarbetet är att Sverige ska bli bäst i världen på att använda digitaliseringens möjligheter. Skolverket har utifrån regeringens mål reviderat grundskolans läroplan och betonar i revideringen fyra aspekter av digitaliseringen. Eleverna ska ges förutsättningar att förstå digitaliseringens påverkan på samhället, kunna använ-

da och förstå digitala verktyg och medier, ha ett kritiskt och ansvarsfullt förhållningssätt och lösa problem och omsätta idéer i handling.

I samband med revideringen ändrades även kursplanerna för flera ämnen där moment kopplat till digitaliseringen, exempelvis programmering, har tillkommit. Detta medför förändrade krav för genomförande av undervisning i alla skolformer. Digitaliseringsstrategin kräver investeringar i form av nätverk och datorer samt fortbildningsinsatser för personalen.

Kompetensförsörjning

En avgörande faktor för verksamheten är kompetensförsörjning. Svårigheten att rekrytera kompetens/behörig personal råder idag inom alla yrkeskategorier på grund av pensionsavgångar, rekryteringssvårigheter av bristyrke och tillväxt i kommunen.

Störst kompetensbrist är det inom följande kategorier: förskollärare, lärare med inriktning mot fritidshem, specialpedagoger, svenska som andraspråk, bild, musik och slöjd och elevhälsans personal så som skolpsykologer samt studie- och yrkesvägledare.

Nyrekryteringar är inte bara svårt, utan innebär även en ökad personalkostnad. Östhammars kommun behöver arbeta aktivt för att bli en än mer attraktiv arbetsgivare för att rekrytera och för att kunna bibehålla befintlig personal. Det arbetet innefattar bland annat en satsning på lön.

Tillgängliga lärmiljöer

För att ge alla våra barn och elever möjlighet att delta i undervisningen och utbildningen behöver vi en modern och anpassad lärmiljö. Med lärmiljöer menar vi pedagogisk-, fysisk- och social miljö. Barn och elever i vår verksamhet ska känna sig trygga och uppleva studiero. Idag vet vi genom forskning att fysisk aktivitet och sund kost har stor betydelse för god hälsa och livskvalitet. Det är av stor vikt att barn och elever rör på sig och hittar glädjen i den fysiska aktiviteten.

Utbildningen har utvecklats och ställer idag andra krav på miljön än vad den gjort tidigare. Flexibilitet, kreativitet och stimulans är viktiga komponenter i detta arbete inom alla verksamheter. Östhammars förskolor och skolor behöver se över sina lärmiljöer och framför allt vid om-, till och nybyggnation är det viktigt att ha med den aspekten så att vi öppnar upp för pedagogik som stödjer en skola i vår tid.

Men hur våra pedagogiska miljöer kommer behöva utformas i framtiden är osäkert. Pedagogiken utvecklas och därför måste våra lärmiljöer anpassas. Vad ställer det för krav på samhälls- och stadsplaneringen?

Fritidshem och förskola

Barn och elevernas vistelsetid i fritidshemmen och förskolan ökar vilket utöver lokaltillgång ställer högre krav på att verksamheten är bemannad i annan utsträckning än idag. Fritidshemmets verksamhet behöver bli mer framträdande i verksamhetens och förvaltningens systematiska kvalitetsarbete. Den reviderade läroplanen för fritidshem framhäver att det ska ske undervisning i fritidshemmen och centralt innehåll är framtaget vilket tidigare inte funnits. Skolinspektionens rapport Undervisning i fritidshemmet 2018 visar på några faktorer som behöver förstärkas. Exempelvis svårigheter med tillgång till behörig personal, hur lärarresursen används, samverkan mellan fritidshemmets avdelningar respektive mellan skola och fritidshem, stora elevgrupper samt materiella förutsättningar som lärverktyg och lokaler. En annan viktig förklaring är rektors ledning av undervisningen i fritidshemmen. Skolinspektionens iakttagelser visar att rektorer på flera av de granskade fritidshemmen i relativt låg grad arbetar med att tydligt styra och sätta mål för undervisningen i fritidshemmen och följa upp dessa. Fritidshemmets undervisning är vidare i låg grad uppmärksam i de granskade skolornas systematiska kvalitetsarbete.

Den kommande läroplanen för förskolan, som börjar gälla i juli 2019, har bland annat samma inriktning som den reviderade planen för fritidshem, det vill säga att det ska ske undervisning.

Demografi

Befolkningens struktur och förändring har en naturlig koppling till behovet av lokaler för kommunen. Antalet barn och var barnfamiljer väljer att bo påverkar behovet av förskole- och skollokaler. I Östhammars kommun finns behov för nya barnomsorgslokaler och skollokaler.

Kommunfullmäktiges strategiska inriktningsområden

En lärande kommun

Nämnden har inga egna mål utan använder sig av de nationella målen i läroplanen. Nämnden har dock egna styrtal (resultatmått)

Kommunfullmäktiges resultatmått

- Kompetensförsörjningen internt och extern, andel genomförda rekryteringar i vårt geografiska område.

Måltal 2.60

- Den egna organisationens lärande och utveckling, andel av de anställda som fått en fortbildning om mer än två dagar.

Måltal 100%

Verksamhetsplan

	Barn- och utbildningsnämndens resultatmått	Måltal
N	Andel elever i åk 1 som klarar lässcreeningen	100 %
N	Andel elever i åk 5 som anser att skolarbetet stimulerar till att lära sig mer	-
N	Andel elever i åk 5 som anser att deras lärare förväntar sig att de ska göra sitt bästa	-
N	Andel elever i åk 5 som upplever att de får den hjälp de behöver i sitt skolarbete för att utvecklas	-
N	Andel elever i åk 5 som upplever att de har sådan studiero att de kan utföra sina studier	-
N	Andel elever i åk 5 som upplever att de är trygga i skolan	-
N	Andel elever i åk 6 som uppnått kunskapskraven i alla ämnen	100 %
N	Meritvärdet i åk 9	211,3 poäng
N	Andel elever i åk 9 som anser att skolarbetet stimulerar till att lära sig mer	-
N	Andel elever i åk 9 som upplever att de ges förutsättningar att utvecklas individuellt	-
N	Andel elever i åk 9 som anser att deras lärare förväntar sig att de ska göra sitt bästa	-
N	Andel elever i åk 9 som upplever att de får den hjälp de behöver i sitt skolarbete för att utvecklas	-
N	Andel elever i åk 9 som anser att de får lära sig att reflektera och argumentera för sin sak i skolan	-
N	Andel elever i åk 9 som anser att de får lika chanser till att bli uppmärksammade och bedömda av lärarna	-
N	Andel elever i åk 9 som anser att de succesivt får ta ansvar för sina studier	-
N	Andel elever i åk 9 som upplever att de har sådan studiero att de kan utföra sina studier	-
N	Andel elever i åk 9 som upplever att de är trygga i skolan	-
N	Andel elever på gymnasiet som får gymnasieexamen inom tre år	100 %
N	Andel elever i år 2 på gymnasiet som upplever att de ges förutsättningar att utvecklas individuellt	-
N	Andel elever i år 2 på gymnasiet som anser att de får lära sig att reflektera och argumentera för sin sak i skolan	-
N	Andel elever i år 2 på gymnasiet som upplever att de är trygga i skolan	-
N	Andel elever som fullföljer allmänna gymnasiala kurser inom vuxenutbildningen	
N	Andelen elever som fullföljer SFI med godkända betyg	
N	Andel föräldrar som anser att fritidshemmet erbjuder aktiviteter som stimulerar barns lärande	100 %
N	Andel föräldrar som upplever att fritidshemmet är en trygg plats	100 %
N	Andel föräldrar som upplever att de hålls informerade om verksamheten på fritidshemmet	100 %
N	Andel föräldrar som upplever att deras barn har ett lärande på förskolan	100 %
N	Andel föräldrar som upplever att deras barn känner sig trygga i förskolan	100 %
N	Andel föräldrar som upplever att deras barn stimuleras i sin utveckling i förskolan	100 %
N	Antal elever som har individuella kurser i kulturskolan	639
KF	Andel elever som tagit gymnasieexamen inom fyra år	

Övriga mål och riktlinjer

Digitalisering

Eleverna ska ges förutsättningar att förstå digitaliseringens påverkan på samhället, kunna använda och förstå digitala verktyg och medier, ha ett kritiskt och ansvarsfullt förhållningssätt och lösa problem och omsätta idéer i handling. Vi behöver förtäta med digitala enheter i de lägre åldrarna.

Normkritiskt arbete

Ett normkritiskt förhållningssätt gör att vi blir medvetna om normer och hur de påverkar både undervisningens kvalitet och elevernas resultat. Med en ökad normmedvetenhet kan vi välja att göra på nya sätt i mötet med barn och elever.

En viktig del i det normkritiska arbetet är att göra barn och elever delaktiga och diskutera olika normer med dem så att även de kan förhålla sig kritiskt och se fler möjligheter. På sikt tror vi att detta arbete ska skapa större trygghet, stärka barn och elevers självkänsla, vilket även påverkar deras inlärningsförmåga och motivation, vilket i slutändan ger en högre måluppfyllelse.

Arbetet ska vara systematiskt och långsiktigt, det skall ske genom kartläggning, analyser, formulerade mål och åtgärder samt utvärdering.

Lärande för hållbar utveckling

Lärande för hållbar utveckling utgår från KF:s inriktningsområde - en hållbar kommun och kommunens miljömål utifrån Agenda 2030. Vi tror att ett aktivt arbete med de globala målen för hållbar utveckling kan öka motivationen hos våra elever och förbereda dem bättre för världen. Till sammans med kommunens skolutvecklingsenhet ska en implementering ske av Lärande för hållbar utveckling vilket kommer att bidra till ökad måluppfyllelse hos eleverna genom att skapa en undervisning som känns viktig. Det handlar om ett levande, motivationshöjande och livslångt lärande för en hållbar framtid. Implementeringen av hållbar utveckling ska i ett långsiktigt perspektiv genomsyra verksamheten.

Integrationsarbete.

Kommunens skolor ska bedriva ett aktivt integrationsarbete med målsättningen att alla elever upplever sig som inkluderade. Det gynnas elevers och pedagogers organisatoriska och sociala arbetsmiljö och verkar befrämjande för ökad måluppfyllelse för alla elever. Det motverkar också i ett längre perspektiv socialt utanförskap och ohälsa.

Fritidshemmens utveckling

Rektorer behöver i högre grad beakta hur fritidshemmens utbildning kan organiseras och tas

tillvara för att alla elever ska ges möjligheter att få de kunskaper och färdigheter de behöver. Undervisningen i fritidshemmet behöver stärkas, personalen behöver utbildning, lärresurserna behöver ses över och samverkan mellan skola och fritidshemmet behöver fördjupas så att fritidshemmet även bidrar till en likvärdig skola med ett kompensatoriskt uppdrag.

Från och med den 1 juli 2019 blir det krav på lärarlegitimation och behörighet för att få undervisa och ansvara för undervisning i fritidshemmet. Det behöver säkerställas i varje fritidshem.

Stärkt elevhälsoarbete

Elevhälsan har en viktig roll i skolan för att främja, förebygga och stödja elevens utveckling. Vi behöver arbeta vidare för att skapa attraktiva tjänster för elevhälsans professioner.

Trygghet och studiero

En granskning som Skolinspektionen gjorde 2016 visar att lärarens förmåga att genomföra undervisning med tydliga strukturer och med variation av arbetsformer i hög grad påverkar såväl elevernas engagemang och aktivitet som studieron. Rektors styrning behöver förbättras och uppföljningen av studiero i undervisningen fördjupas.

Vi behöver satsa på trygga, stödjande och uppmuntrande lärmiljöer. Tryggheten hänger tätt samman med studiero. För att skapa en trygg skola behöver alla vuxna i skolan reagera på alla kränkningar som uppstår och full respekt mellan lärare och elev råda. Det måste även finnas ett aktivt målinriktat arbete för att förhindra kränkande behandling. Det kommer att förstärkas med personal som ska vara stödjande för eleverna på varje högstadieskola.

Tätare uppföljning på individnivå

Arbetet med återkommande uppföljning av elevernas kunskapsutveckling för att säkerställa att alla elever når skolans mål ska utvecklas. Genom mer regelbunden uppföljning på individnivå, för att undersöka mer exakt var eleverna befinner sig och rätt stöd sätts in i rätt tid hoppas vi på förbättrat resultat.

Skolnärvaron är den tydligaste indikatorn som går att koppla till skolresultaten – vi kan se att hög närvaro många gånger innebär goda studieresultat. Utifrån detta förhållande ska vi bli bättre på att följa upp frånvaro samt ta kontakt med vårdnadshavare och elev i ett tidigare skede i de fall vi sett ökad frånvaro. Rektors uppdrag har i en ny skrivning förtydligats genom att om en elev som går i någon av de obligatoriska skolformerna har upprepad eller längre frånvaro ska rektorn se till att frånvaron utreds så fort som möjligt.

Verksamhetsförändringar och konsekvenser 2019

Barn- och utbildningsnämnden får en uppräknings av budgetramen med 2,1 % 2019. Uppräkningen ska täcka hyresökningar, volymökningar (fler barn/elever) samt övriga önskvärda satsningar.

En stor del av uppräkningsen går 2019 åt till att täcka ökade hyreskostnader samt volymökningar (fler barn/elever) inom förskola och grundskola. Nämnden har också vissa fasta stora budgetposter, bl a köp av extern verksamhet och skolskjutor, som inte kan påverkas. För att kunna lägga en budget i balans 2019 har inte verksamhetens budgetposter, dvs löne- och läromedelsbudget för egen förskola, grundskola osv, kunnat räknas upp med mer än 0,5-0,8 %. En önskvärd satsning på IT hårdvara, i linje med regeringens nya digitaliseringsstrategi, kan inte verkställas fullt ut 2019 utan satsningen får istället göras över flera år. En stor konsekvens för 2019 är att vi inte följer läroplanen, där digitalisering finns beskrivet i varje ämne. Det förutsätter att eleverna har digitala enheter. I de lägre åldrarna finns alldeles för få digitala enheter. Vi kommer inte att kunna förtäta i den takt vi önskar för att kunna ha en likvärdig skola.

Konsekvensen av den strama budgeten 2019 är framförallt en försämrad kvalitet inom egen verksamhet. Löneökningarna kommer sannolikt att vara högre än budgetens uppräknings vilket får till konsekvens att förskolor och skolor har råd med färre medarbetare. Kvalitet kan givetvis uppnås på annat sätt än enbart med många medarbetare men inom flertalet av nämndens verksamheter, t ex inom förskolan, så är antalet medarbetare viktigt för kvaliteten. Färre medarbetare ger en försämrad arbetsmiljö där förmodligen stress blir den största faktorn för ohälsotal. Elevernas rätt till det stöd de behöver enligt skollagen kommer inte att kunna ges med den tilldelade budgeten för 2019.

Nämnden kan inte prioritera arbetskläder i budgeten 2019. Arbetskläder inom vissa verksamheter (främst förskola och fritidshem) är en viktig jämställdhetsfråga och en viktig faktor i att vara en attraktiv arbetsgivare. Att satsningen inte kan genomföras fullt ut 2019 ses som mycket negativt. Den påbörjade satsningen på arbetskläder inom förskola och fritidshem får spridas över flera år.

De planerade satsningarna inför 2019, beskrivna under rubriken Övriga Mål och riktlinjer, kan komma att påverkas av den strama budgeten och vissa insatser, bl a fortbildningsinsatser, kan behöva spridas över flera år. Vissa av satsningarna kan delfinansieras med statsbidrag.

Verksamheten 2020-2022

Barn- och utbildningsnämnden begär en uppräknings om 3,7-3,9% av budgetramen per år under planperioden. En uppräknings i den storleksordningen ger utrymme för löneökningar, hyresökningar och volymökningar (fler barn/elever) med bibehållen kvalitet.

Barn- och utbildningsnämndens största utmaning under perioden 2020-2022 är ett ökat lokalbehov och svårigheten att finansiera ökade hyror med egen budgetram utan att detta medför negativa konsekvenser för verksamheten. Barn och elevantalet förväntas också att öka både genom ett något högre födelsetal men också genom inflyttning. Fler barn- och elever ger behov av utökad budget för att bibehålla vuxentätheten i verksamheten. Regeringens nya digitaliseringsstrategi ställer stora krav på tillgång till IT hårdvara inom nämndens alla verksamheter. Kurs- och läroplaner ställer numera tydliga krav på tillgång till IT hårdvara. Från och med år 2022 kommer alla nationella prov genomföras digitalt.

Nya förskolor planeras i Östhammar och Österbybruk, förhoppningen är att dessa ska stå färdiga i slutet av planperioden. När de nya förskolorna står färdiga kommer paviljonger att sägas upp och nämnden kommer därmed kunna driva verksamhet i permanenta, attraktiva och moderna lokaler vilket ses som mycket positivt och viktigt för både barn och medarbetare.

Inom grundskolan kommer två stora projekt att genomföras under perioden; byggnation av den nya skolan i Östhammar för årskurser 4-9 samt utbyggnation av Österbyskolan med 150 platser. Österbyskolan har sedan hösten 2018 en paviljong för att lösa frågan om skolplats för alla barn vilket inte ses som optimalt i pedagogiskt och arbetsmiljömässigt perspektiv. Budget för utbyggnation av Österbyskolan är inte beslutad ännu.

Kvantitet och kvalitet

Alla barn och elever ska erbjudas kvalitativ barnsomsorg och utbildning i Östhammars kommun. Nämnden strävar efter att erbjuda alla barn barnsomsorg så snart som möjligt efter det att vårdnadshavare ställt barnet i kö, även om vissa väntetider inom förskolan förekommer, max väntetid är dock enligt lagkrav 4 månader. Grundskoleplatser och gymnasieskoleplatser ska enligt lagkrav finnas åt alla elever utan väntetid. Nämnden arbetar aktivt med barn- och elevprognoser och lokalförsörjningsplan för att planera verksamheten så att den ska tillgodose behoven på alla orter på kort och lång sikt.

Inom nämnden pågår ett systematiskt kvalitetsarbete på alla förskolor och skolor som dokumenteras i beslutsstödsystemet Stratsys. Både kvanti-

tativa och kvalitativa resultat följs upp.

Nämndens arbete granskas regelbundet av Skolinspektionen och andra myndigheter såsom Arbetsmiljöverket. Granskningarna ses som mycket positiva och som ett stöd för ytterligare förbättringar av verksamheten.

Investeringar

Barn- och utbildningsnämnden ser stora utmaningar framöver vad gäller lokalförsörjningen inom nämndens verksamhetsområde. Östhammars kommun växer och efterfrågan på förskoleplatser och grundskoleplatser ökar. Nämnden har arbetat fram en lokalförsörjningsplan med åtgärder som kan genomföras på kort och lång sikt.

Alma förskola i Alunda är nu utbyggd och beräknas öppna med full kapacitet (85 platser) 2019. Nämnden har fattat beslut om nybyggnation av en ny förskola i Östhammars tätort och en ny förskola i Österbybruks tätort, för att sedan kunna säga upp paviljongerna på orten. Investeringarbudget är dock ej beviljad.

Beslut är fattat om en ny skola i Östhammar för årskurser 4-9, skolan beräknas stå färdig år 2021 och kosta 240 mkr att bygga. Nämnden har fattat beslut om att ytterligare 150 platser behöver skapas i Österbyskolan, investeringsbudget är dock ej beviljad.

Barn- och utbildningsnämnden begär en egen investeringsbudget om 4,5 mkr per år för investeringar och återinvesteringar i framförallt inventarier och utemiljöer kommande år. Utöver detta begär nämnden under planperioden 12 mkr i investeringsbudget för möbler och inventarier till nya skolan i Östhammar samt 4 mkr för investering i de två nya förskolorna i Östhammar och Österbybruk

Verksamhetsmått	Bokslut 2017	Budget 2018	Budget 2019	Plan 2020	Plan 2021	Plan 2022
Kulturskola, antal	639	545	545	545	545	545
Kulturskola, nettokost	9 595	11 665	11 948	12 247	12 553	12 867
Öppen förskola, antal	1	1	1	1	1	1
Öppen förskola, nettokostnad	480 527	537 606	541 891	555 439	469 325	583 558
Egen förskola, antal	942	958	963	983	1 003	1 023
Egen förskola, nettokostnad*	115 252	118 006	124 873	127 018	129 215	135 992
Extern förskola, antal	10	15	15	15	15	15
Extern förskola, kostnad*	148 610	127 589	107 976	110 675	113 442	116 278
Egen familjedaghem, antal	62	60	30	30	30	30
Egen familjedaghem, nettokostnad*	92 141	79 173	68 325	70 033	71 783	73 578
Ext familjedaghem, antal	129	125	150	150	150	150
Ext familjedaghem, kostnad*	71 393	88 770	83 693	85 786	87 930	90 128
Egna fritidshem, antal	852	830	830	835	840	845
Egna fritidshem, nettokostnad*	35 242	36 569	36 524	37 213	37 917	38 635
Externa fritidshem, antal	20	20	20	20	20	20
Externa fritidshem, kostnad*	39 322	36 139	44 690	45 807	46 953	48 126
Egen grundskola, antal	2 235	2 263	2 300	2 320	2 340	2 360
Egen grundsk, nettokostnad**	91 790	91 415	93 800	98 049	102 137	104 159
Ext grundskola, antal	81	85	85	85	85	85
Ext grundskola, kostnad**	112 527	116 172	114 890	117 763	120 707	123 724
Egen grundsärskola, antal	18	19	19	19	19	19
Egen grundsärsk, nettokostn**	332 393	331 027	324 160	332 264	340 571	349 085
Egen gymnasieskola, antal	383	335	335	335	340	345
Egen gymnasiesk, nettokostn**	137 073	152 601	149 595	153 335	154 857	156 428
Ext gymnasiesk, kommun, ant	161	186	170	170	170	170
Ext gymnasiesk, ko, kostn**	125 843	124 010	137 596	141 036	144 562	148 176
Ext gymnasiesk, friskolor, antal	193	167	190	190	190	190
Ext gymnasiesk, frisk, kostn**	126 183	127 494	113 642	116 483	119 395	122 380

Verksamhetsplan

Verksamhetsmåt	Bokslut 2017	Budget 2018	Budget 2019	Plan 2020	Plan 2021	Plan 2022
Ext gymnasiesärskola, antal	14	15	15	15	15	15
Ext gymnasiesärsk, kostnad **	398 915	380 053	355 621	364 512	373 625	382 965
Egen vuxenutb, alla delar, antal	343	350	350	350	350	350
Egen vuxenutb, alla delar, net- tokostn ***	41 818	43 472	43 473	44 560	45 674	46 816

* exkl barnomsorgsavgift

** exkl skolskjuts

*** Verksamheten Vuxenutbildning består av delverksamheterna Komvux grund, Komvux gym, Särvux, Yrkes-
högskola (YH), Svenska för Invandrare (SFI) och Uppdragsutbildning. Nämnden väljer att fördela en ram till
verksamheten och uppdrä åt rektor att fördela ramen mellan delverksamheterna utifrån lagkrav och behov.

Resultaträkning (tkr)	Bokslut 2017	Budget 2018	Budget 2019	Plan 2020	Plan 2021	Plan 2022
Intäkter (+)	78 753	55 837	36 553	36 553	36 553	36 553
Kostnader (-)	-601 515	-592 561	-584 734	-594 931	-603 836	-613 051
Personalkostnader	-341 000	-340 453	-344 879	-350 076	-355 381	-360 796
Lokalkostnader	-87 663	-86 686	-93 529	-99 029	-104 029	-108 729
Övriga kostnader	-172 852	-165 422	-146 326	-145 826	-144 426	-143 526
Nettokostnader	-522 762	-536 724	-548 181	-558 378	-567 283	-576 498

Driftbudget (tkr) <i>Verksamhet</i>	Bokslut 2017	Budget 2018	Budget 2019	Plan 2020	Plan 2021	Plan 2022
100 Politisk verksamhet						
Intäkter	1	0	0	0	0	0
Kostnader	-892	-1 185	-1 191	-1 191	-1 191	-1 191
130 Övrig politisk verksamhet						
Intäkter	0	0	0	0	0	0
Kostnader	-299	0	0	0	0	0
330 Kulturskola						
Intäkter	407	405	52	52	52	52
Kostnader	-6 539	-6 759	-6 564	-6 564	-6 564	-6 564
400 Öppen förskola						
Intäkter	0	0	0	0	0	0
Kostnader	-481	-493	-498	-498	-498	-498
407 Förskola						
Intäkter	19 887	15 891	12 853	12 853	12 853	12 853
Kostnader	-121 147	-124 087	-123 861	-125 461	-127 061	-133 361
412 Familjedaghem						
Intäkter	2 530	1 893	1 633	1 633	1 633	1 633
Kostnader	-16 820	-15 837	-15 719	-15 719	-15 719	-15 719
425 Skolbarnomsorg						
Intäkter	10 580	8 119	7 883	7 883	7 883	7 883
Kostnader	-35 909	-30 959	-31 935	-31 935	-31 935	-31 935
435+440 Grundskola inkl förskoleklass						
Intäkter	20 581	10 909	2 901	2 901	2 901	2 901
Kostnader	-245 386	-244 371	-243 362	-249 702	-255 542	-256 382

Driftbudget (tkr) <i>Verksamhet</i>	Bokslut 2017	Budget 2018	Budget 2019	Plan 2020	Plan 2021	Plan 2022
443 Obligatorisk särskola						
Intäkter	0	0	0	0	0	0
Kostnader	-7 604	-7 746	-7 741	-7 741	-7 741	-7 741
450 Gymnasieskola						
Intäkter	18 278	15 940	11 230	11 230	11 230	11 230
Kostnader	-119 986	-114 436	-110 995	-110 995	-110 995	-110 995
453 Gymnasiesärskola						
Intäkter	0	0	0	0	0	0
Kostnader	-8 279	-7 940	-8 083	-8 083	-8 083	-8 083
472 Vuxenutbildning*						
Intäkter	2 164	2 080	0	0	0	0
Kostnader	-16 508	-17 195	-15 216	-15 216	-15 216	-15 216
499 Nämndövergripande						
Intäkter	4 315	600	0	0	0	0
Kostnader	-20 477	-20 457	-18 458	-20 715	-22 180	-24 255
513 Insatser enl LSS o LASS						
Intäkter	9	0	0	0	0	0
Kostnader	-1 189	-1 097	-1 110	-1 110	-1 110	-1 110
Nettokostnader	-522 762	-536 724	-548 181	-558 378	-567 283	-576 498

* Verksamheten Vuxenutbildning inom BOU består av delarna Komvux grund, Komvux gym, Sär-
vux, Högskoleutbildning/Yrkeshögskola (YH), Svenska för Invandrare (SFI) och Uppdragsutbildning.
Nämnden väljer att fördela en ram till verksamheten och uppdrar åt rektor att fördela ramen mellan
delverksamheterna utifrån lagkrav och behov

Investeringsbudget, netto (tkr)	Budget 2019	Plan 2020	Plan 2021	Plan 2022
<i>Projekt</i>				
Återinvestering förskolor	1 500	1 500	1 500	1 500
Återinvesteringar grundskolan	2 500	2 500	2 500	2 000
Återinvestering övriga verksamheter	500	500	500	500
Nyinvestering nya skolan Östhammar	0	8 000	4 000	0
Nyinvestering ny förskola Östhammar	0	0	0	2 000
Nyinvestering ny förskola Österbybruk	0	0	0	2 000
Summa*	4 500	12 500	8 500	8 500

Socialnämnden

Verksamhetsområde

Socialnämndens uppgift är att bedriva verksamhet i enlighet med socialtjänstlag, lag om stöd och service till vissa funktionshindrade och hälso- och sjukvårdslag upp till kommunal nivå, omfattande:

- individ- och familjeomsorg
- äldreomsorg
- stöd till personer med funktionsvariationer
- uppsökande, förebyggande och öppna insatser
- färdtjänst

Omvärldsanalys

Det råder osäkerhet om inriktningen i den globala ekonomiska, politiska och säkerhetspolitiska utvecklingen. Riskerna för en kraftig inbromsning i den asiatiska ekonomin, liksom en hastig korrigering av de globala tillgångspriserna, som stigit under en lång tid, kvarstår också. I skrivande stund råder också stor osäkerhet avseende de frihandelsavtal som ifrågasätts med hot om straffullar mellan de olika frihandelsområdena världen över. Sverige är en liten öppen ekonomi med en stor 4 (12) exportsektor. Exporten uppgår till ca 45 procent av BNP. Vår ekonomiska utveckling är därför i hög grad beroende av den globala utvecklingen. Frihandel och deltagande i EU:s inre marknad utgör förutsättningar för den ekonomiska utvecklingen i Sverige.

Tillväxttakten i svensk ekonomi fortsätter vara stabil och är beräknad till nästan 2,5 procent för år 2019. Det förekommer dock tecken på att marknaden bromsar in. Oron på aktiemarknaden indikerar att en eventuell lågkonjunktur kan vara på väg under år 2019. Bland annat så har byggsektorn kraftfullt dragit ner planerade byggstartar under slutet av år 2018. I Sverige utgör hushållens höga skuldsättning och stigande bostadspriser fortsatt en makroekonomisk risk. Högt skuldsatta hushåll kan komma att dra ned på sin konsumtion om priserna på bostäder faller kraftigt eller räntorna stiger. Det kan i förlängningen påverka tillväxten och sysselsättningen negativt. Det kan också påverka bostadsbyggandet negativt.

Sysselsättningsgraden i Sverige är nu den högsta på över 25 år och den högsta som EU:s statistikmyndighet Eurostat någonsin uppmätt. Arbetslösheten sjunker och beräknas vara omkring 6 procent kommande år. För Östhammars del innebär det att den rekordlåga arbetslösheten förväntas kvarstå.

De offentliga finanserna är starka med överskott. Sveriges statsskuld som andel av BNP minskar stabilt till den lägsta nivån sedan 1977. Socialnämnden förväntar sig kraftfulla satsningar från regeringen på vård och omsorg, oavsett vem som har det politiska ansvaret under den kommande mandatperioden.

Befolkningsmässigt har Sverige vuxit kraftigt de senaste åren. Den demografiska bilden visar på att vi blir fler yngre samt fler äldre. Detta innebär att antalet individer i arbetskraften inte ökar i samma omfattning som befolkningen i övrigt med ökat ekonomiskt tryck som följd.

Förändringen ställer stora krav på en lyckad integration av de nya svenskar som anländer till Sverige. Utrikes födda och personer utan fullgjord gymnasieutbildning utgör en allt större del av de arbetslösa. En misslyckad integration kan ställa stora grupper utanför samhället med social oro till följd. Dessutom ökar risken att arbetsmarknaden går miste om värdefull kompetens om de nya grupperna inte tas till vara på bästa sätt.

Den tekniska utvecklingen fortsätter i snabb takt inom alla områden och har en stark påverkan på hela vårt samhälle. Utmaningen för den offentliga sektorn är att använda tekniken fullt ut för ökad effektivitet.

Hållbarhet är i fokus. De sociala och ekonomiska perspektiven på miljö och klimat står högt på såväl den politiska agendan som inom näringsliv och organisationer. Även om denna omställning inledningsvis ökar nämndens kostnader måste denna fråga alltid komma först i de beslut som fattas. Viktiga förhållningssätt för socialnämnden att fokusera på under den kommande perioden är samverkansvilja, långsiktighet och helhetstänk.

Individen står i centrum. Den ökade individualiseringen tillsammans med ökad kunskapsnivå bland invånarna höjer kraven och förväntningarna på tjänster, inte minst på välfärdstjänsterna. Generationsskifte där yngre generationer med delvis andra värderingar tar över vilket starkt påverkar förväntningarna på socialnämndens verksamheter.

Verksamhetsmål kopplat till god ekonomisk hushållning

Barn och unga

Barn och ungdomars psykiska ohälsa har ökat under 2000-talet, och statistik visar på en fortsatt ökning. Undersökningen liv hälsa, ung, som färdigställdes år 2018 visar på att de underliggande

hälsofaktorerna- rökning och droganvändning har minskat. I Östhammars kommun har anmälningar avseende oro för unga fortsatt att öka under år 2018, vilket indikerar att satsningen på förbättrad samverkan med skolan har gett resultat. Tyvärr har samtidigt andelen placerade barn ökat. Om denna trend kvarstår under år 2019 kommer det medföra stora underskott för verksamheten barn och unga. Alternativ till placeringar och metoder för tidigare upptäckt måste utvecklas. Samverkan med skolan och Region Uppsala är en nyckelfaktor i detta arbete.

Råd- och stödverksamheten inom IFO ska anpassa sin verksamhet efter behov som framkommer från enskilda i kontakt med verksamheten. Tidiga och öppna insatser har visat sig över tid vara framgångsrika och kostnadseffektiva.

För ensamkommande är framtiden oviss. Det finns lagförslag som kan medföra att ett stort antal ungdomar ska få genomföra gymnasieutbildning trots att de fått avslag på sin asylansökan. Detta skulle bli en stor utmaning för kommunerna. Utifrån nuvarande förutsättningar så kommer verksamheten att fortsätta krympa. Prioriterade områden blir integrationsprocessen, samverkan och eventuell verksamhetsutveckling av stödböende till att omfatta även andra målgrupper än ensamkommande.

Vuxen och socialpsykiatri

Vuxenheten kommer att satsa på att utveckla öppenvården inom missbruk. En utveckling av arbetet med spelmissbruk behöver göras. Förvaltningen ser ett ökat behov inom socialpsykiatrin och en budgetförstärkning kan komma att behövas. Lag (2017:612) om samverkan vid utskrivning från slutna hälso- och sjukvård kommer att slå igenom fullt ut med betalningsansvar inom tre dagar från meddelande om utskrivningsklar patient.

En nedgång i konjunkturen kan skönjas och en ökning av kostnaderna för försörjningsstöd är att vänta.

Vård och omsorg

Vården och omsorgen står inför flera utmaningar. Demografiska förändringar ger större andel äldre i kommunen och ett ökat behov av vård och omsorg. Den äldre befolkningen ställer högre krav på äldre vården. Inom hemtjänsten är det två områden, person-kontinuitet och trygghet som i stora delar hänger ihop och är speciellt viktiga att utveckla. Detta ska ske genom alltmer teamarbete där förvaltningens storskalighet kan kombineras med teamens närhet till brukaren. I teamen ska HSL-personalen vara en naturlig del.

En stor utmaning kommer att vara kompetensförsörjning och att öka antalet sökande till gym-

nasieskolans vårdutbildning, samt fortsätta arbetet med att vara en attraktiv arbetsgivare med en nära arbetsledning.

Hälsofrämjande arbete kommer att ha en växande betydelse för invånarna där samarbetet med region Uppsala kommer att få allt större betydelse för att säkra vårdens kvalitet. För att möta det ökande vårdbehovet av vård och omsorg för den äldre befolkningen, satsar verksamheten aktivt på rehabilitering i hemmet, fortsatt utveckling av stöd till anhöriga som vårdar närstående i hemmet och kompetensutveckling för vårdpersonalen.

Men även civilsamhället måste stödjas och ges rätt förutsättningar för att bli en bra samarbetspartner. Framtidens äldreomsorg måste i större utsträckning bygga på sociala nätverk i civilsamhället som kan bistå med trygghetsskapande och aktivitetsbaserade insatser.

Krav på ökad innovationstakt och krav på webbaserade lösningar kommer att ge ökad trygghet, självständighet och ökad social kontakt för äldre och för personer med funktionsnedsättning.

Trots goda resultat i nettokostnadsanalysen måste fortsatt arbete ske mot budget i balans. Ska nämnden skaffa sig ett ekonomiskt handlingsutrymme måste verksamheten fortsätta att effektiviseras med rationella arbetsmetoder, speciellt inom hemtjänsten och inom LSS verksamheten. Översyn av avgiftsmodeller och nivåer är andra områden som kan frigöra ekonomiskt utrymme.

Fler beslut har tagits enligt LSS (lag om stöd och service), och planeringen har påbörjats för att möta målgruppens behov och för att minimera risker med avgift för icke verkställda beslut. En långsiktig handlingsplan för de kommande årens behov av LSS kommer att upprättas under året.

Övriga mål och riktlinjer

Ständiga förbättringar

Under senare år har Östhammars kommun arbetat med kompetenshöjande insatser för strategiskt utvalda inom detta område. Det är nu av största vikt att ständiga förbättringar blir ett etablerat arbetssätt inom förvaltningen och börjar genomsyra allt arbete inom nämndens ansvarsområden. Det förväntas en tydlig förändring inom ledarskapet till förmån för ständiga förbättringar. Ansvar för att initiera, utveckla och stödja arbetet med ständiga förbättringar är ett prioriterat område för nämndens samtliga chefer.

Forskning och utveckling (FoU)

Nämndens arbete med forskning och utveckling behöver uppdateras i samband med att regionens FoU-arbete nu tagit fart. Det är viktigt att nämnden har en genomtänkt strategi hur verksamheten ska ta emot och tillämpa ny kunskap.

Jämställdhet

En viktig del i nämndens arbete är att kartlägga och analysera hur nämndens resurser fördelas bland män och kvinnor. Utifrån denna analys bör sedan förslag på insatser avseende värderingsstyrning tas fram.

Heltidsinförandet med tillhörande tillsvidareanställningar har under år 2018 försenats och kommer att slutföras under år 2019. Trots detta så följer förvaltningen den plan som kommunen fastställts för genomförande av rätt till heltid. Under hösten kommer en inventering göras om hur stort intresset är för att arbeta heltid. Detta görs vid samtliga förvaltningar.

Miljö

Antalet transporter som sker med miljövänliga fordon ska fortsätta att öka. Miljöfrågor ska beaktas i all socialnämndens verksamhet. Källsortering ska vara genomförd vid all verksamhet innan årets utgång. I samband med föreslagen översyn av kostproduktionen kan en styrning mot mer ekologisk- och närproducerad mat övervägas.

Verksamhetsförändringar och konsekvenser 2019

Ny modell för ledning och styrning

Kommunens ledningsgrupp har i samverkan med den politiska ledningen under 2018 infört en ny modell för styrning. Resultatet av detta arbete har inarbetats i detta dokument under avdelning "mål och styrtalet. Arbete med att fortsätta utveckla detta i hela organisationen kommer att ske under året. Målsättningen med förändrad ledningsmodell, exkluderat mål och styrning, är att bygga verksamhetsplaneringen på verksamhetsperspektivet, det så kallade botten up.

Arbetet med att skapa förståelse och medvetenhet avseende ekonomi och resursutnyttjande i organisationen behöver utvecklas. Eventuella oklarheter i uppdrag- och ansvarsförhållanden mellan olika organisatoriska nivåer kommer att förtydligas.

Digitalisering, IT och kommunikation

Sedan 2017 har en kraftfull satsning skett på ny teknik i samband med införandet av ett nytt verksamhetssystem. Under de närmsta åren kommer fokus flyttas till att arbeta med att säkerställa att systemet används fullt ut och att dokumentation och registrering sker effektivt. Systemet ska inte bara säkerställa en rättssäker handläggning utan ska även kvalitetssäkra uttag av statistik. Artificiell intelligens (AI) kommer starkt på olika områden. Även om det fortfarande är på grundläggande nivå blir det allt tydligare att detta är ett område som skapar möjligheter inom verksam-

heten. Egenvård inom regionen kommer att bli föremål för AI under året. Beslutsstöd på olika nivåer är andra områden som tar hjälp av AI. Men även enklare digitaliserade tjänster ex nyckelfri hemtjänst, medicinutdelning, självtester, behandlingsprogram mm kommer att införas under året.

Arbetet gällande utökade trygghetsskapande insatser för brukarna med hjälp av ny teknik fortsätter utvecklas. Områden som larm och positionering är områden som kommer att stärkas. Digital infrastruktur bör utvecklas i våra boendeformer som underlättar för brukarna att digitalt upprätthålla en nära kontakt med anhöriga.

Personalperspektivet

Bristen på personalkontinuitet är fortfarande en stor utmaning och som skapar stora påfrestningar på organisationen. Kompetensplaner och olika förmånspaket måste arbetas fram, men också finansieras. Nya organisatoriska arbetsformer med andra kompetenser måste etableras för att möta bristen på socionomer och legitimerad personal. Om förvaltningen ska lyckas med att hitta rätt kompetens till framtidens tjänster måste arbetsgivaren "Östhammars kommun" framstå som en god arbetsgivare.

För att det ska kunna ske måste förmågan att attrahera, rekrytera, behålla, utveckla medarbetare kraftfullt stärkas. Det omfattande arbetet med digitalisering och teknik som pågår och berör alla delar av förvaltningen ställer höga krav på förmåga för den enskilde medarbetaren att ta till sig ny teknik och nya arbetsätt. För förvaltningen medför det samtidigt krav på omfattande och väl genomförda utbildningsinsatser kopplat till teknikens införande.

Chefernas förutsättningar att vara den goda ledaren måste fortsätta att utvecklas. Mindre chefsområden och tydligare uppdrag ska skapa det goda arbetet som säkerställer en trygg och säker miljö både för anställda och brukare.

Att förvaltningen med dess chefer och medarbetare är en lärande organisation är viktigt i en snabbt föränderlig verksamhet. Delaktighet och information är därför två andra centrala begrepp som genomsyrar de åtgärder som ska vidtas. Personalens kompetens och vilja till förändring är en viktig del i att skapa, för den enskilde och verksamheten, möjlighet till utveckling. Om förvaltningen i framtiden ska vara en attraktiv arbetsgivare, där både befintliga och potentiella medarbetare trivs, måste möjlighet att utveckla sin kompetens vara omfattande och tydlig för den enskilde.

En strategi kring lönebildning, trohetslöner och kompetensutveckling med tydliga kompetens-trappor måste tas fram. Detta samordnas med

kommunens arbete för att bli en attraktiv arbetsgivare. Det bör även tydliggöras vilka möjligheter som finns för resor på arbetstid, förkortad arbetstid, och att arbeta hemma, vilka vara tänkbara verktyg för verksamheterna.

Socialnämnden måste under de kommande åren, i samverkan med barn- och utbildningsnämnden, i större utsträckning arbeta med att säkerställa intresset för vård- och omsorgscollege.

Kost och kostproduktion

Mat är en viktig del av vårt liv både ur ett social och tekniskt perspektiv. Vid analyser av resultat från öppna jämförelser framkommer det att produktionskostnaderna för maten som konsumeras inom socialnämndens verksamheter vida överstiger andra jämförbara kommuner. Nämnden bedömer att inom detta område finns det möjlighet till att skapa en effektivare kostorganisation inom kommunen varför en översyn av hela kommunens kostverksamhet rekommenderas.

Vidareutveckling av Råd och Stöd

Öppenvårdsverksamheten är en viktig insats för att stödja medborgarna i frågor som rör speciellt barn. Historiskt har det visat sig att bra stöd i ett tidigt skede förebygger mer omfattande insatser av myndighetsutövande karaktär. Många förändringar som påverkar Råd och Stöd har skett de senaste åren, både i omvärlden men även organisatoriskt. För målgruppen barn 8-12 år med hemmasittande beteende bör en särskild insats arbetas fram i samverkan med skolan där fokus bör vara att stödja föräldrarna. En översyn av lokalerna bör ske på grund av trångboddhet.

Hemtagningssteam

I samband med att regionen förstärker vården i hemmet med närvårdsteam bör socialnämnden utveckla möjligheten till tidig hemgång med så kallade hemtagningssteam. Teamen på varje ort har ett nära samarbete med primärvårdens fasta vårdkontakt, så att trygg och säker hemgång kan ske från slutenvården. I teamen ingår sjuksköterska, arbetsterapeut, fysioterapeut, biståndshandläggare, chef och undersköterskor

Syftet är att under trygga former medverka till att brukare som skrivs ut från slutenvården kan återgå till eget hem utan att mellanlanda på korttidsboende. Vid alla former av boende på institution finns risk för institutionalisering varför återgång till eget boende är att föredra, men då med inledningsvis förstärkta insatser.

Hälso- och sjukvårdsverksamheten (HSL)

Svårigheterna med att fylla vakanta tjänster fortsätter. Även om vidtagna åtgärder gett visst resultat så kvarstår stora svårigheter vid rekrytering av legitimerad personal. Vidareutveckling av verksamhetssystemet ska skapa ökad trygghet

utifrån dokumentationsperspektivet och spårbarhet utifrån uppföljningsperspektivet. Speciellt inom området; delegation av HSL insatser, är detta ett viktigt område att säkerställa.

Verksamheten 2020 - 2022

Ökad samverkan med region Uppsala, vision nära vård 2030

För att kunna skapa ett effektivt hälso- och sjukvårdssystem i framtiden som är nära invånarna krävs samordning och samarbete på alla nivåer i regionen, oavsett huvudmannaskap och hur vården är organiserad. Region Uppsala behöver tillsammans med kommunerna få till stånd en långsiktig förändring så att bättre förutsättningar ges för att kunna ge en effektiv och sammanhållen vård. En omställning till en effektiv och nära vård 2030 handlar om att både öka närhet och koncentration av vård, det vill säga det behövs decentralisering och centralisering samtidigt. Troligtvis kommer hemsjukvården och närvårdsenheten vara en viktig del i detta utvecklingsområde.

Individ och familjeomsorg

Arbetet med att höja kvaliteten i myndighetsutövningen fortsätter. Utredningstider och dokumentation är områden som behöver förbättras ytterligare.

Barn och unga

Fokus måste de kommande åren förflyttas till förebyggande arbete och tidig identifikation av barn i riskzoner. Förstärkt samarbete med skolan och en tydligare vårdprocess inom regionen kan medföra ökade möjligheter till tidiga insatser för barn med särskilda behov. Processen med samordnad individuell plan (SIP) bör förtydligas i samverkan med skolan och regionen. I myndighetsarbetet kvarstår arbete med att höja kvaliteten på utredningar och att korta utredningstiderna i samband med att ett nytt verksamhetssystem nu är infört.

Fortsatt omställning av verksamhet för ensamkommande barn förväntas ske. Under året 2018 har verksamheten fortsatt att minska vilket innebär att ett nytt inriktningsbeslut behöver fattas om hur verksamheten i framtiden ska organiseras.

Boendestöd

Inom boendestödet skall ett arbete med att förbättra dokumentationen göras och genomförandeplanerna skall utvecklas. Fortsatt arbete med att förbättra rutiner inom boendestödet och utvecklar geografiska team för att använda tid effektivare.

Vård och omsorg

Planering och projektering av det nya äldreboendet i Öregrund kommer att medföra en ökad arbetsbelastning vid förvaltningen. Stor vikt

kommer att läggas på det långsiktiga rekryteringsarbetet för att lyckas bemanna verksamheten. Även att växa volymmässigt på ett kostnads-effektivt sätt är en utmaning. Ny teknik, primärt digital skapar ökade möjligheter att lyckas inom detta område.

Den vårdutveckling som sker inom regionens verksamhetsområde skapar bättre möjligheter till ökad genomströmning i slutenvården. Det ökar behovet av basal omvårdnad i brukarens hemmiljö, vilket i sin tur medför ett ökat behov av kommunal hemsjukvård. Fortsatt utveckling av Närvårdsenhetens verksamhet och uppdrag kan understödja denna förändring.

Kvantitet och kvalitet

Barn och unga

Ökningen av barn och ungdomars psykiska ohälsa visar sig också i antalet ärenden som kommer till socialtjänsten. Under flera år har antalet placeringar inom barn och unga på HVB boende varit i princip obefintliga, men i slutet av 2017 och början av 2018 har antalet placeringar ökat markant från noll till dagens fem placerade. Ökningen av placerade barn på HVB boende kommer samtidigt som familjehemsplaceringar och kontaktstödsinsatser också ökar.

Vården och omsorg

Demografiska förändringar ger fler andel äldre i kommunen och ett ökat behov av vård och omsorg. Befolkningsprognoser ger en ökning av den äldre befolkningen (över 65 år) på 1,5 procent, vilket kan jämföras med ökningen av befolkningen i stort på cirka 0,5 procent.

Andelen äldre med förekomst av demenssjukdom ökar. Ca 8 procent av alla som är 65 år eller äldre och nästan hälften av alla som är 90 år eller äldre har en demenssjukdom. En långsiktig satsning och planering på området demens och äldres psykiska hälsa är nödvändigt eftersom antalet äldre ökar. Socialnämnden ser därför ett behov av att öka antalet särskilda boendeplatser för äldre, med ett tydligt uppdrag för denna målgrupp. Utöver den volymmässiga ökningen tillkommer även en ökad vårdtyngd. Detta ställer ökade krav på personalens kompetens och utbildningsnivå. Under de närmaste åren behövs en omfattande vidareutbildning inom psykiatri, geriatrik samt demens för att möta detta behov.

Kostnader inom personlig assistans har ökat de senaste åren där en stor del av förklaringen kommer från försäkringskassans ändrade bedömning av rätten till personlig assistans. Detta har lett till att kommunen, i de ärenden Försäkringskassan bedömer att de grundläggande behoven understiger 20 timmar i veckan, får ta hela kostnaden för insatsen då det då går från att vara en SFB (socialförsäkringsbalken) insats till att vara en LSS insats.

Verksamhetsmått	Bokslut 2017	Budget 2018	Budget 2019	Plan 2020	Plan 2021	Plan 2022
Vård och Omsorg						
<i>Särskilt boende</i>						
Antal belagda pl särskilt boende	228	232	234	253	271	271
Antal platser särskilt boende	232	232	234	253	271	271
Antal boende extern plats	5	5	5	0	0	0
Bruttokostnad/plats/år (tkr)	503	480	487	509	534	546
Bruttokostnad/plats/dygn (kr)	1 397	1 332	1 352	1 413	1 482	1 518
Bruttokostn extern/plats/år (tkr)	1 378	1 925	1 964	0	0	0
Bruttokostn extern/plats/dygn(kr)	3 828	5 347	5 454	0	0	0
<i>Korttidsboende</i>						
Antal platser korttidsboende	14	10	14	14	14	14
Bruttokostnad/plats/år (tkr)	918	1 055	771	789	808	826
Bruttokostnad/plats/dygn (kr)	2 549	2 930	2 142	2 192	2 243	2 296
<i>Ordinärt boende</i>						
Antal ärenden ordinärt boende	634	643	653	662	672	682
Bruttokostnad/ärende/år (tkr)	90	70	70	71	71	72
Antal trygghetslarm	601	600	600	608	616	624
Antal utförda utförda timmar	129 881	127 124	112 475	115 006	117 593	120 239
Bruttokostnad/utförd timme (kr)	440	352	407	408	408	409
<i>LSS</i>						
Personlig assistens	27	27	27	27	27	27
Personer med LSS-insats	173	173	173	173	173	173
Boende i gruppboende internt LSS	36	36	36	36	36	36
Boende i servicebostad		7	10	10	10	10
Antal boende extern plats LSS	2	2	2	2	2	2
Bruttokostn gruppbo/plats/år (tkr)	801	809	868	889	910	932
Bruttokostn gruppbo/plats/dygn(kr)	2 224	2 248	2 412	2 470	2 529	2 589
Bruttokostn serv.bost/pl/år exkl lokal (tkr)		293	420	430	440	451
Bruttokostn serv.bo/pl/dygn (kr)		813	1 166	1 194	1 223	1 252
Bruttokostn extern/plats/år (tkr)	668	871	888	906	924	924
Bruttokostn extern/plats/dygn(kr)	1 855	2 419	2 468	2 517	2 568	2 568
<i>Övriga verksamheter</i>						
Antal färdtjänst innehavare	731	800	812	824	837	849
Individ och Familjeomsorg						
<i>Missbrukarvård vuxna</i>						
Ant vård dygn vuxna missbr. + socialpsykiatri	2 784	2 784	2 798	2 812	2 826	2 840
Bruttokostnad extern plats (tkr)	4 172	5 116	5 218	5 323	5 429	5 538
Bruttokostnad/vård dygn (kr)	1 498	1 838	1 865	1 893	1 921	1 950
<i>BoU</i>						
Antal vård dygn i familjehem	6 049	6 049	6 079	6 110	6 140	6 171
Bruttokostn ext pl familjeh. (tkr)	6 500	3 500	3 570	3 641	3 714	3 789
Bruttokostn/dygn familjehem (kr)	1 075	579	587	596	605	614
Antal vård dygn i HVB-hem	108	108	109	109	110	110
Bruttokostn ext pl HVB-hem (tkr)	768	872	889	907	925	944
Bruttokostn/dygn HVB-hem (kr)	7 108	8 074	8 195	8 317	8 441	8 567

Anm. Nyckeltalen är preliminära och kan komma att ändras efter beslut i Socialnämnden. Bruttokostnader enligt plan är framtagna utifrån ett antagande om förväntade volymförändringar och kostnadsökningar.

Verksamhetsplan

Resultaträkning (tkr)	Bokslut 2017	Budget 2018	Budget 2019	Plan 2020	Plan 2021	Plan 2022
Intäkter (+)	235 219	178 133	149 078	149 078	149 078	149 078
Kostnader (-)	-681 548	-625 201	-633 456	-630 456	-636 021	-636 021
Personalkostnader	-368 127	-344 059	-374 780	-371 758	-374 873	-375 473
Lokalkostnader	-55 984	-60 760	-61 611	-66 286	-70 961	-70 961
Övriga kostnader	-257 436	-220 382	-197 065	-192 412	-190 187	-189 587
Nettokostnader	-446 329	-447 068	-484 378	-481 378	-486 943	-486 943
Driftbudget (tkr)	Bokslut 2017	Budget 2018	Budget 2019	Plan 2020	Plan 2021	Plan 2022
<i>Verksamhet</i>						
100 Politisk verksamhet						
Intäkter	0	0	0	0	0	0
Kostnader	-686	-790	-809	-809	-809	-809
130 Övrig politisk verksamhet						
Intäkter	0	0	0	0	0	0
Kostnader	-276	-294	-301	-301	-301	-301
500 Gemensam administration						
Intäkter	1 993	2 381	2 414	2 414	2 414	2 414
Kostnader	-22 499	-26 928	-27 221	-27 661	-27 661	-27 661
510 Insatser enl SoL o HSL						
Intäkter	141 764	110 397	111 943	111 943	111 943	111 943
Kostnader	-425 429	-385 214	-413 311	-413 899	-419 464	-419 464
513+520 Insatser enl LSS och LASS						
Intäkter	30 075	25 775	26 136	26 136	26 136	26 136
Kostnader	-117 084	-118 207	-123 509	-123 509	-123 509	-123 509
530 Färdtjänst						
Intäkter	0	700	710	710	710	710
Kostnader	-3 474	-6 199	-6 345	-6 345	-6 345	-6 345
552, 558 Missbrukarvård vuxna						
Intäkter	123	240	243	243	243	243
Kostnader	-5 555	-6 026	-6 170	-6 170	-6 170	-6 170
554+557+568 Barn o ungdomsvård						
Intäkter	1 778	480	487	487	487	487
Kostnader	-31 880	-29 089	-34 152	-30 124	-30 124	-30 124
556+571 Övrig vuxenvård						
Intäkter	465	640	649	649	649	649
Kostnader	-1 015	-1 190	-1 211	-1 211	-1 211	-1 211
575 Ekonomiskt bistånd						
Intäkter	249	250	254	254	254	254
Kostnader	-11 268	-13 813	-14 062	-14 062	-14 062	-14 062
585 Familjerätt						
Intäkter	13	0	0	0	0	0
Kostnader	-176	-120	-123	-123	-123	-123
600 Flyktningmottagning						
Intäkter	58 760	37 270	6 242	6 242	6 242	6 242
Kostnader	-62 206	-37 331	-6 242	-6 242	-6 242	-6 242
Nettokostnader	-446 329	-447 068	-484 378	-481 378	-486 943	-486 943

Investeringsbudget, netto (tkr)	Budget 2019	Plan 2020	Plan 2021	Plan 2022
<i>Projekt</i>				
1 Ofördelade medel	1 200	1 200	1 200	1 200
2 Hjälpmedel	600	700	700	700
3. IT-investeringar	2 000	0	0	0
4. Digitalisering	500	500	400	400
5. Larm	300	300	0	0
6. Nytt boende	0	2 500	0	0
Summa	4 600	5 200	2 300	2 300

1. Ofördelade medel bl a för investeringsbehov gällande gemensamhetsutrymmen på särskilt boende inkluderande sängar och övriga inventarier.
2. Årligt investeringsbehov för inköp av rullstolar.
3. Kostnader i samband med införandet av ett nytt verksamhetssystem som beräknas vara i full drift under första halvåret 2018. (tex integrationer, konsulthjälp, utbildning och inköp

av teknik) Beloppet innefattar även kostnader för att påbörja införandet av E-tjänster inom förvaltningen.

4. Digitalisering
5. Översyn larm
6. Investering i nytt boende, för möbler och övriga inventarier



Frågor om årsbudgeten besvaras av ekonomichef Tony Wahlberg
tel 0173-86 126

Lednings- och verksamhetsstöd