



Årsredovisning 2025

Innehållsförteckning

Organisation och övergripande kommentarer	
Kommunstyrelsens ordförande.....	3
Organisation	5
Nämnder och förtreondevalda.....	6
Förvaltningsberättelse	
- Översikt över verksamhetens utveckling.....	9
- Den kommunala koncernen.....	10
- Händelser av väsentlig betydelse.....	11
- Viktiga förhållanden för resultat och ekonomisk ställning.....	14
- Styrning och uppföljning av den kommunala verksamheten.....	18
- God ekonomisk hushållning och ställning.....	21
Verksamhetsmässiga mål med betydelse för god ekonomisk hush...22	
Övriga verksamhetsmål.....	25
Uppdrag.....	29
Styrande dokument.....	35
Resultat och ekonomisk ställning.....	37
Balanskravsresultat.....	41
- Väsentliga personalförhållanden	42
- Förväntad utveckling	45
Resultaträkning.....	48
Balansräkning.....	50
Kassaflödesanalys.....	52
Driftredovinning.....	53
Investeringsredovining.....	54
Noter.....	56

Kommunstyrelsens ordförande

2025 har varit ett år då Östhammars kommun tagit tydliga steg framåt. Med stärkt ekonomi, förbättrade resultat i flera verksamheter och en stabil utveckling i kommunen ser vi effekterna av ett målmedvetet arbete under mandatperioden.

Årets resultat uppgår till 52,8 miljoner kronor, en förbättring med 61,6 miljoner kronor jämfört med 2024. Resultatet motsvarar 3,2 procent av skatteintäkter och bidrag, vilket är bättre än budgeterat. En stabil ekonomi är en förutsättning för att kunna fortsätta utveckla skolan, omsorgen och den kommunala servicen, samtidigt som vi skapar utrymme för investeringar som stärker kommunen långsiktigt.

Vi ser tydliga förbättringar i flera verksamheter. I skolan har resultaten stärkts, där andelen elever som är behöriga till yrkesprogram har ökat från 72 till 78 procent och meritvärdet i årskurs 9 har ökat från 187 till 203. Arbetet med att öka tillgängligheten för barn, unga och föreningar i våra hallar har också fort-satt. Där vi under 2025 haft en ökning med 128 timmar av verksamheten i våra kommunala hallar.

Företagsklimatet fortsätter utvecklas positivt och nöjd-kund-index har ökat till 81, där nivån nu ligger på ”mycket hög nöjdhet” och är bättre än rikssnittet. Det visar att arbetet med service, dialog och förbättrade processer ger resultat och bidrar till bättre förutsättningar för företag att etablera sig och växa i kommunen.

Tryggheten i kommunen är fortsatt hög. Drygt 90 procent av invånarna uppger att de känner sig trygga när de vistas ute i sitt bostadsområde under kvällstid och fler än 98% är trygga dagtid. Det har även skett positiv utveckling inom vård och omsorg, där andelen utbildade undersköterskor ökar från 64 till 66 procent och personalkontinuiteten i hemtjänsten förbättras. Resultatet i medarbetarundersökningen har stärkts och målet om att medarbetare ska trivas och må bra på jobbet är uppnått.

Befolkningen uppgick 2025 till 22 192 invånare, vilket är högre än den prognos som legat till grund för budgeten. Efter en längre period av relativt svag utveckling ser vi nu en stabil nivå och en positiv utveckling. Det skapar bättre förutsättningar för investeringar, bostadsbyggande och fortsatt tillväxt i kommunen.

Under året har viktiga steg tagits för att stärka kommunens styrning och arbetssätt. Ett nytt ledningssystem har beslutats för att tydligare koppla samman mål, budget och uppföljning. Digitaliseringen fortsätter utvecklas genom nya e-tjänster och förbättrade system, vilket stärker både effektiviteten och servicen till invånare och företag.

Arbetet med att möjliggöra fler bostäder fortsätter och bostadsbyggandet ökade med 40% under 2025. Bostäder skapar förutsättningar för kompetensförsörjning, inflyttning och tillväxt i hela kommunen. Tillsammans med ett stärkt näringsliv skapas bättre möjligheter för fler att bo, arbeta och leva i Östhammars kommun.

Jag vill avslutningsvis rikta ett varmt tack till alla medarbetare som varje dag bidrar till att utveckla kommunen och leverera service av hög kvalitet till invånare och företag. Med ett målinriktat arbete fortsätter vi att stärka Östhammars kommun och skapa goda förutsättningar för framtiden.

Fabian Sjöberg,

Kommunstyrelsens ordförande

Organisation

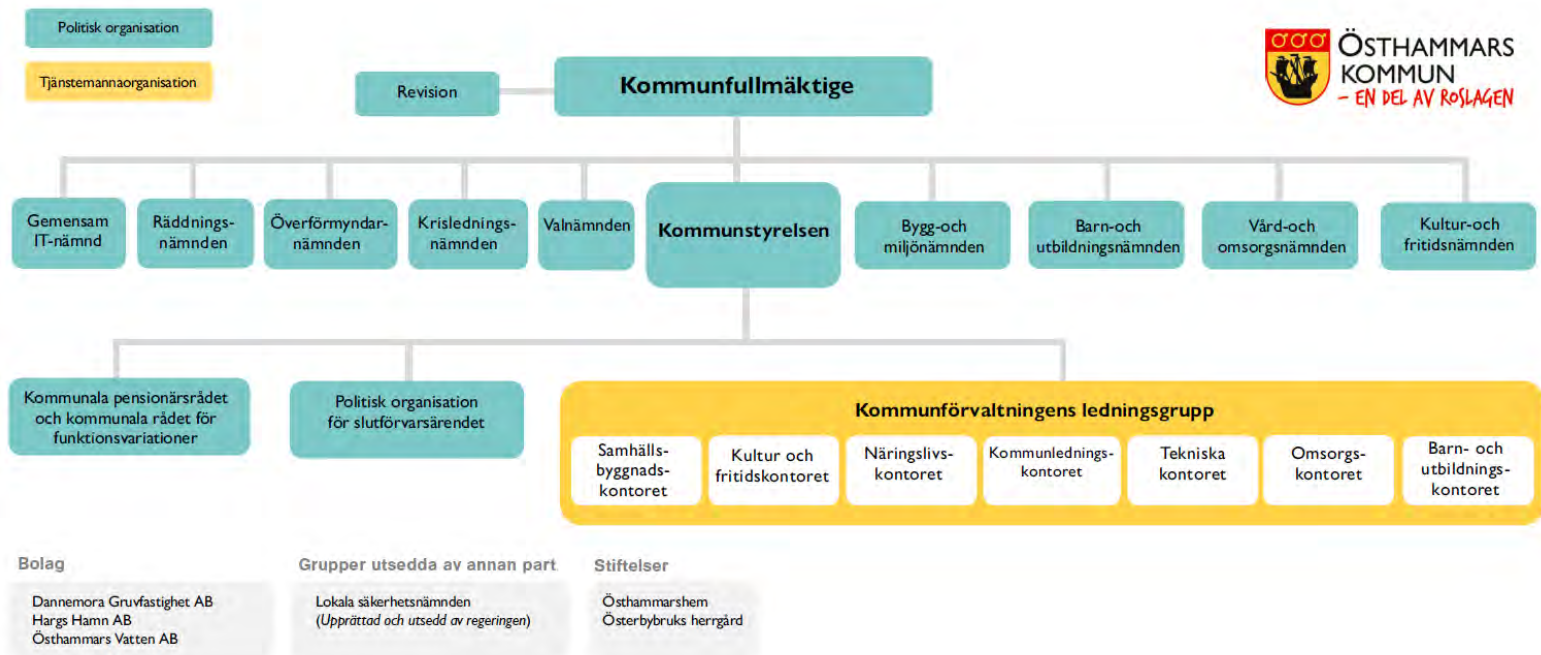


Vår organisation

Kommunens organisation består av politiska nämnder, en förvaltningsorganisation och bolag.

I kommunfullmäktige och de olika nämnderna sitter förtroendevalda, som har det politiska ansvaret för kommunens verksamhetsområden. Förvaltningsorganisationen består av sju kontor uppdelade i verksamheter och enheter där våra medarbetare arbetar med att genomföra de beslut som tas i kommunfullmäktige och nämnderna.

Fullmäktige väljer styrelser till de kommunala bolagen. Bolagen har egna anställda som genomför arbetet.



Nämnder och förtroende- valda

Kommunfullmäktige	2025-12-31		Josefine Nilsson	Ledamot	C
Lennart Owenius	Ordförande	M	Inger Abrahamsson	Ledamot	C
Maria Nyström	1:e vice ordf.	KD	Bertil Alm	Ledamot	C
Jonas Lennström	2:e vice ordf.	S	Håkan Dannberg	Ledamot	C
Lisa Norén	Ledamot	S	Lars O Holmgren	Ledamot	BOA
Roger Lamell	Ledamot	S	Sören Engerg	Ledamot	BOA
Margareta Widén-Berggren	Ledamot	S	Kristina Karl-Eriksdotter	Ledamot	BOA
Erik Rudolfsson	Ledamot	S	Gunborg Fjellner	Ledamot	V
Roger Jansson	Ledamot	S	Pernilla Grahn	Ledamot	V
Anna Frisk	Ledamot	S	Irmeli Bellander	Ledamot	L
Mattias Lundqvist	Ledamot	S	Christina Williamsson Liw	Ledamot	-
Ann-Charlotte Grehn	Ledamot	S			
Tomas Bendiksen	Ledamot	S	Kommunstyrelse		
Emmelie Göransson	Ledamot	S	Fabian Sjöberg	Ordförande	M
Mika Muhonen	Ledamot	S	Måns Lorichs	1:e vice ordf.	SD
Eva Fagerlund Angulo	Ledamot	S	Lisa Norén	2:e vice ordf.	S
Örjan Mattsson	Ledamot	S	Tomas Bendiksen	Ledamot	S
Tomas Näslund	Ledamot	S	Mattias Lundqvist	Ledamot	S
Fabian Sjöberg	Ledamot	M	Jessica Kumlin	Ledamot	M
Jessica Kumlin	Ledamot	M	Ulla Karkebo	Ledamot	SD
Stefan Hansson	Ledamot	M	Sabina Ståhl	Ledamot	KD
Anna-Lena Söderblom	Ledamot	M	Josefine Nilsson	Ledamot	C
Pär-Olof Olsson	Ledamot	M	Lars O Holmgren	Ledamot	BOA
Jan Holmberg	Ledamot	M	Pernilla Grahn	Ledamot	V
Mona Lundin	Ledamot	M			
Veronica Dorestrand	Ledamot	M	Nämndernas ordförande och vice ordförande		
Ylva Lundin	Ledamot	SD	Barn- och utbildningsnämnden		
Bo Persson	Ledamot	SD	Jessica Kumlin	Ordförande	M
Daniel Larsson	Ledamot	SD	Måns Lorichs	1:e vice ordf.	SD
Linda Lövgren	Ledamot	SD	Josefine Nilsson	2:e vice ordf.	C
Andrew Lauder	Ledamot	SD	Bygg- och miljönämnden		
Måns Lorichs	Ledamot	SD	Lars O Holmgren	Ordförande	BOA
Tomas Wahlsten	Ledamot	SD	Stefan Hansson	1:e vice ordf.	M
Fredrik Markusson	Ledamot	SD	Roger Jansson	2:e vice ordf.	S
Christian Lindberg	Ledamot	SD	Kultur- och fritidsnämnden		
Sabina Ståhl	Ledamot	KD	Niclas Bergström	Ordförande	M
Erik Helén	Ledamot	KD	Maria Nyström	1:e vice ordf.	KD
Ingrid Ragnar	Ledamot	KD	Tomas Bendiksen	2:e vice ordf.	S
Madelene Alpsjö	Ledamot	KD			

Vård- och omsorgsnämnden			KOMMUNFULLMÄKTIGEVALET 2022			
Sabina Ståhl	Ordförande	KD		Antal röster	Procent	Mandat
Anna-Lena Söderblom	1:e vice ordf.	M	Arbetarepartiet-			
Roger Lamell	2:e vice ordf.	S	Socialdemokraterna	4 301	29,53%	15
Valnämnden			Moderaterna	2 864	19,67%	10
Henrik Willén Johansson	Ordförande	KD	Sverigedemokraterna	2 589	17,78%	9
Lennart Owenius	1:e vice ordf.	M	Kristdemokraterna	1 292	8,87%	5
Mika Muhonen	2:e vice ordf.	S	Centerpartiet	1 289	8,85%	4
Lokala säkerhetsnämnden			Lokalpartiet BoA	852	5,85%	3
Lennart Owenius	Ordförande	M	Vänsterpartiet	577	3,96%	2
Jonas Lennström	Vice ordf.	S	Liberalerna	355	2,44%	1
Överförmyndarnämnd för Uppsala, Tierp, Östhammar, Knivsta, Älvkarleby, Heby, Enköping och Håbo			Miljöpartiet de gröna	274	1,88%	
Maria Nyström	Ledamot	KD	Övriga anmälda partier	170	1,17%	
Gemensam nämnd för IT i Heby, Knivsta, Tierp, Älvkarleby och Östhammars kommuner			Östhammars kommuns ledningsgrupp			
Henrik Willén Johansson	Ledamot	M	Peter Nyberg	kommundirektör		
Räddningsnämnden för Tierps, Uppsalas och Östhammars kommuner			Pauliina Lundberg	chef kommunledn/ stab		
Lennart Owenius	Ledamot	M	Christina Stenhammar	chef barn och utbildning		
Josefine Nilsson	Ledamot	C	Oskar Molarin	chef kultur- och fritid		
Östhammar vatten			Elin Dahm	chef näringsliv		
Per-Olof Olsson	Ordförande	M	Lina Edlund	chef omsorg/ socialchef		
Hargs hamn			Ulf Andersson	chef samhällsbyggnad		
Per-Olof Olsson	Ordförande	M	Cecilia Willén-Johansson	chef tekniska		
Östhammarshem			Mattias Nilsson	ekonomichef		
Fabian Sjöberg	Ordförande	M	Åsa Lindberg	hr-chef		

Förvaltningsberättelse

I årsredovisningen redogörs för hur Östhammars kommuns verksamhet har utvecklats under året och hur de mål fullmäktige satt upp för verksamheten har uppfyllts. Årsredovisningens delar ska upprättas som en helhet och ge en rättvisande bild av kommunens resultat och dess ekonomiska ställning. En redogörelse för kommunens finansiella utveckling görs. Det är kommunstyrelsen som är ansvarig för årsredovisningen.

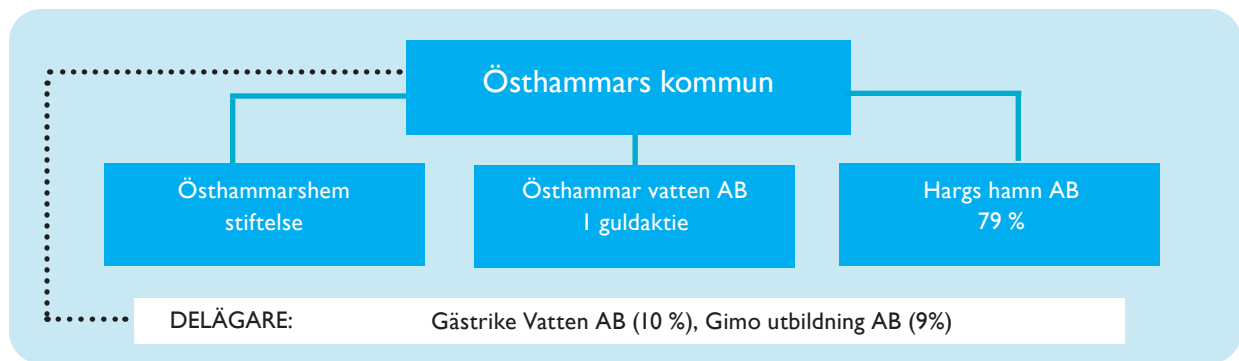
Ett grundläggande syfte med årsredovisningen är att utgöra grund för kommunfullmäktiges ansvarsprövning av kommunstyrelsen. Årsredovisningen ska lämnas till fullmäktige senast den 15 april året efter det år som redovisningen avser.

Översikt verksamheten 5 år

KOMMUN	2025	2024	2023	2022	2021
Verksamhetens nettokostnader (mnkr)	-1 597,5	-1 619,5	-1 535,8	-1 442,2	-1 335,8
Skatteintäkter och generella statsbidrag (mnkr)	1 661,4	1 593,9	1 558,1	-1 492,4	1 404,6
Årets resultat (mnkr)	52,8	-8,8	33,9	49,7	69,3
Nettoinvesteringar (mnkr)	88,4	93,0	80,1	143,4	117,2
Tillgångar (mnkr)	1 994,3	1 952,6	1 821,8	1 854,6	1 734,8
Eget kapital (mnkr)	976,4	923,6	932,4	898,5	848,9
Långfristiga lån hos kreditinstitut (mnkr)	430,0	440,0	430,0	520,0	470,0
Antal tillsvidareanställda kommunen	1 862	1 857	1 857	1 801	1 767
Antal invånare 12-31	22 181	22 138	22 172	22 344	22 364
NYCKELTAL					
Resultatets andel av skatteintäkter och statsbidrag	3,2%	-1,3%	1,1%	3,3%	4,9%
Soliditet inkl. pensionsförpliktelser	30%	27%	30%	27%	25%
Utdebitering kommunalskatt (kr)	21,64	21,69	21,69	21,69	21,69
Självfinansieringsgrad investeringar	150%	55%	102%	87%	122 %
Tillgångar (kr/inv.)	89 909	88 199	82 164	83 001	77 573
Eget kapital (kr/inv.)	44 018	41 720	42 053	40 214	37 958
KONCERN (KOMMUN, BOLAG, STIFTELSE)					
Årets resultat (mnkr)	62,4	-1,8	57,1	74,0	98,2
Nettoinvesteringar (mnkr)	219	162	386	311	355
Tillgångar (mnkr)	3 501,9	3 365,6	3 239,3	3 193,3	2 953,2
Eget kapital (mnkr)	1 316,1	1 252,8	1 254,7	1 197,1	1 123,1
Soliditet inkl. pensionförpliktelser koncernen	27%	25%	27%	25%	24%
Tillgångar koncern (kr/inv.)	158 179	152 277	146 099	142 915	132 052
Eget kapital koncern (kr/inv.)	59 449	56 670	56 588	53 575	50 219

Årets befolkningsförändring är marginell och bryter inte trenden de senaste fem åren. År med befolkningsökning har följts av år av minskning. Ingen stadig trend åt endera hållet kan urskiljas. Ekonomiskt har 2025 varit en tydlig förbättring jämfört med åren innan. Kommunens soliditet har stärkts och skatteintäkterna ökar mer än kostnaderna. Nämnderna har sammantaget hållit sin tilldelade budget. Periodens investeringar har finansierats med eget kapital. Bolagen som ingår i kommunkoncernen har en stabil utveckling.

Den kommunala koncernen



Östhammarshem räknas in i koncernen men är en stiftelse och ägs formellt inte av kommunen. Då kommunen borgar för stiftelsens lån har kommunen ett avgörande inflytande och därför räknas den in i koncernen.

Koncernen Östhammars kommun består förutom av kommunen av bolagen Östhammar vatten AB, Dannemora gruvfastighet AB och Hargs hamn AB, 79 % ägarandel. Östhammarshem räknas in i koncernen men är en stiftelse och ägs formellt inte av kommunen. Då kommunen borgar för stiftelsens lån har kommunen ett avgörande inflytande. I Östhammar vatten äger kommunen en guldaktie som ger kommunen ett avgörande inflytande över bolaget. Kommunen tillsätter hela styrelsen i Östhammar vatten. Dannemora gruvfastighet AB är ett vilande bolag kommunen äger. I övriga bolag som kommunen har ägarintressen är kommunen minoritetsägare. Kommunen har en gemensam överförmyndarnämnd med samtliga kommuner i länet, en gemensam IT-nämnd med några andra kommuner i länet och delar räddningsnämnd tillsammans med Uppsala och Tierps kommuner

Externa utförare

15 % av kommunens kostnader går till verksamhet som utförs av externa utförare inklusive gemensamma nämnder. En ökning med en procentenhet. I absoluta tal är ökningen marginell men eftersom kommunens kostnader har minskat totalt utgör externa utförare en större andel av de totala kostnaderna.

Den verksamhet där största delen utförs av externa utförare är gymnasieskolan med 52% av kostnaden vilket är i nivå med året innan. Omkring hälften av kommunens gymnasieelever går på en skola som inte drivs av kommunen. Många elever åker till Uppsala. I Östhammar finns två fristående gymnasieskolor. Sett till alla skolformer står externa anordnare och andra kommuner för 15 % av kommunens kostnader för utbildning.

Inom vård och omsorgsverksamheten står externa utförare för 14 % av de totala kostnaderna. Det framförallt inom inom LSS-verksamheten och vård av barn och unga som det finns ett betydande inslag av verksamhet som bedrivs av externa anordnare.

Av övrig kommunal verksamhet bedrivs i stort sett hela avfallsverksamheten med externa utförare. Kommunens räddningstjänst och överförmyndare bedrivs uteslutande med externa utförare inom ramen för gemensamma nämnder med andra kommuner i Uppsala län.

Skälen till att verksamhet bedrivs av externa utförare har flera orsaker. Antingen kan det vara individuella val som görs av brukaren såsom gymnasieskola. Ett annat skäl är att det finns skal- och samordningsfördelar som uppkommer om verksamheten bedrivs i en större organisation såsom överförmyndare och räddningstjänst. En relativt liten kommun som Östhammar kan också ha svårt att själv skaffa och upprätthålla kompetens inom alla områden som en kommun är ålagd att tillhandahålla verksamhet inom. Sen kan det finnas politiska beslut att en verksamhet ska bedrivas i den ena eller andra driftformen.

Händelser av väsentlig betydelse

Under januari togs det första spadtaget för det kommande kärnbränsleförvaret i Forsmark. I och med regeringens ställningstagande från 2022 och Mark- och miljödomstolens villkorsdom från oktober förra året är det nu alltså möjligt för Svensk Kärnbränslehantering (SKB) att börja bygga.

Arbetet med utbyggnaden av kommunalt vatten och avlopp i de östra kommundelarna fortsätter enligt plan. Under året har ett flertal utredningar och undersökningar genomförts som underlag för den kommande tillståndsansökan för avloppsreningsverk och avsaltningssystem samt för den planerade sträckningen av överföringsledningen mellan Östhammar och Öregrund. Arbetet med samråd för både avloppsreningsverk och avsaltningssystem har påbörjats. Den pilotanläggning som ska testa avsaltningssystemet blev något fördröjd men är nu i drift och kommer att köras under en cirka ettårig testperiod. De framtida överföringsledningarna för vatten och avlopp berör ett fyrtiotal fastigheter. Under hösten har de första markupplåtelseavtalen, som ger rätt att dra ledningar över berörda fastigheters mark, tecknats.

Den kommunala verksamheten:

I mars antog kommunfullmäktige ett ledningssystem för Östhammars kommun. Ledningssystemet är kommunens process för styrning och uppföljning och har som sitt viktigaste syfte att säkra att mål nås och uppdrag utförs.

Till följd av kommunfullmäktiges beslut 17 juni har Östhammars kommun en ny vision. Visionen beskriver vilken riktning och vilka övergripande mål kommunen har.

Kommunstyrelsen tilldelade vård- och omsorgsnämnden ett driftbidrag under våren för att möjliggöra en fortsättning av det långsiktiga omställningsarbetet som påbörjats inom äldreomsorgen, att anpassa samtliga verksamheter till det ökade behovet och öka möjligheten till budget i balans 2025.

Den nya Socialtjänstlagen som trädde i kraft 1 juli 2025 innebär att Sveriges kommuner behöver stärka det förebyggande arbetet, öka tillgängligheten och säkerställa en mer likvärdig och kunskapsbaserad socialtjänst.

Arbetet med att nyttja digitaliseringens möjligheter fortgår. Östhammars kommun är en aktiv deltagare i Sveriges Kommuner och Regioners (SKR) Handslaget vilket är ett nationellt digitaliseringsprojekt. Digitalisering och projektledning har haft en central roll som projektledare, kravställare och i implementering i större systemupphandlingar, bland annat för Viva och flera ärendehanteringssystem, samt drivit införandet av nya e tjänster (19 nya) och förbättrat administrativa processer såsom anmälan och hantering av säkerhetsskyddsincidenter.

Östhammars kommun arbetar aktivt för att stärka förmågan att upprätthålla samhällsviktig verksamhet vid olika typer av störningar. Arbetet med kontinuitetsplanering pågår inom verksamheterna, och arbete pågår med alternativa kommunikationsvägar, trygghetspunkter och andra beredskapslösningar. Vi utvecklar vår kris- och krigsorganisation genom bland annat utbildning, övning och krigsplacering av personal. Kommunen deltar i regional samverkan, bland annat genom de av Länsstyrelsen etablerade plattformarna C-Sam och Krissamverkansrådet. Gemensamma övningar har genomförts med andra aktörer i länet, bland annat övningen Havsörn 2025. Samverkan med det lokala näringslivet är etablerad, bland annat inom området drivmedelslager. Kommunstyrelsen beslutade i december att avsluta överenskommelsen med Civilförsvarsförbundet Norra Mälardalen avseende Frivilliga Resursgruppen och att ge förvaltningen i uppdrag att starta upp en egen kommunal beredskapsgrupp.

Inom det trygghetsskapande arbetet har kommunen fått tillstånd att använda ordningsvakter i vissa delar av Öregrund och Östhammar. Under sommaren syntes dessa ordningsvakter i centrala Öregrund. Syftet var att öka vuxennärvaron och tryggheten i samband med evenemang som lockar en stor publik. Östhammars kommun har infört registerkontroll vid anställning av omsorgspersonal. Åtgärden som infördes den 1 mars i år ska bidra till ökad trygghet för brukare och deras anhöriga. Gemensamma trygghetsvandringar har hållits i orterna där kommunen, Polisen, Östhammarshem och allmänheten har deltagit. Vandringarna har resulterat i bland annat slybekämpning och förbättrad belysning.

Näringslivets upplevelse av kommunens näringslivsklimat har förbättrats vilket visar sig i de NKI (Nöjd Kund Index) mätningar som sker och där särskilt effekten av miljöenhetens serviceinriktade myndighetsarbete syns tydligt.

Det nya regelverket i Plan- och bygglagen (PBL) som trädde i kraft den 1 december innebär bland annat att friggebods- och attefallsreglerna ersätts av bygglovsbefriade komplementbyggnader, att bygglov för fasadändringar tas bort för en- och tvåbostadshus och att lovplikten blir mer områdesanpassad. Försvaret och MSB får en större roll i prövningen, och vissa åtgärder nära gräns eller i särskilt värdefulla miljöer blir lovpliktiga. Reformen syftar till ett enklare regelverk, ökad flexibilitet och mer bostadsbyggande. SKR bedömer att antalet bygglovsärenden kommer att minska vilket kortsiktigt innebär ett intäktsbortfall för Bygg- och miljönämnden.

Östhammars kommun har under året, i samarbete med SKB, initierat mervärdesinsatsen Ortslyftet. Genom denna kan föreningar, företag eller privatpersoner med koppling till Östhammars kommun söka medel för projekt som bidrar till att stärka orternas attraktivitet och livsmiljö, genom fysiska förbättringar och insatser som är tillgängliga för en bredare allmänhet.

Stiftelsen Östhammarshem

Likt tidigare år har 2025 präglats av prioritering och effektivisering. Östhammarshem har påverkats kraftigt av de senaste årens stigande inflation och räntor, vilket har gjort att hela verksamheten har behövts ses över.

Under året har ett avtal med SKB slutits avseende förvärvet av det gamla Stadshotellet i Östhammar. Förvärvet ger Östhammarshem möjlighet att framgent tillskapa fler bostäder centralt i Östhammar.

Dialog har även förts med lokala parter avseende avyttring av mark både i Gimo och i Östhammar för att ge andra möjlighet att skapa bostäder i kommunen. Ingen försäljning är dock ännu helt slutförd.

Hargs Hamn AB

Under 2025 hanterades 709 000 ton gods över kaj (640 000 året innan), främst på grund av en rekordstor spannmålsskörd. De milda vintermånaderna gav samtidigt minskad utlastning av bränsle till värmeverken, medan volymerna av timmer och massaved låg relativt stabilt.

Lantmännen har under året påbörjat nästa utbyggnadsfas i hamnen, Hargshamn 3.0, som ska stå klar 2027 och ge ökad lager- och hanteringskapacitet.

Asfalteringsarbeten har genomförts för att förbättra godshanteringen och stärka möjligheterna till effektivt dagvattenomhändertagande för vissa godssegment.

En upptrappad konflikt mellan Sveriges Hamnar och fackförbunden Transport och Hamnarbetarförbundet ledde till riktade strejkåtgärder, men Hargs Hamn AB påverkades inte av den nu avslutade konflikten.

Östhammar Vatten AB

För att säkra dricksvattnets kvalitet infördes bevakningsförbud från våren till och med hösten på grund av mycket låga grundvattennivåer.

Arbete har fortlöpt i flera med kommunen gemensamma utvecklingsfrågor. Särskilt kan lyftas arbetet med Vattentjänstplan där granskning pågår.

Kommunfullmäktige har fattat beslut om att höja Va-taxans bruksavgift från 1 januari 2026 i Östhammar kommun, samt att lämna driftbidrag till Östhammar Vatten AB.

Händelser av väsentlig betydelse efter balansdagen

Kommunstyrelsen har föreslagit kommunfullmäktige att uppdra åt bolagstämman och styrelsen i Dan-nemora gruvfastighet AB att avveckla bolaget genom frivillig likvidation.

Viktiga förhållanden för resultat och ekonomisk ställning

Svensk ekonomi 2025 präglades av fallande inflation och räntor som stärkte reallönerna, men svag konsumtion, försiktiga investeringar och dämpad export höll tillbaka tillväxt och sysselsättning. Stigande reallöner, lägre bolåneräntor och en finanspolitik som stärker hushållens köpkraft väntas öka optimismen och konsumtionen under 2026 och 2027. Regeringens expansiva budget för 2026 förväntas bidra till en snabbare återhämtning och skapa bättre förutsättningar för högre tillväxt, där BNP, enligt Sverige kommuner och regioner beräknas öka med 2,7 % 2026 och 2,6 % 2027.

Av kommunens tre större arbetsgivare Sandvik, Forsmark och Östhammars kommun påverkas den förstnämnda, trots dess globala diversifiering, av dämpad export och handelshinder. Östhammars kommun har ett gott resultat för året och en stabil ekonomisk ställning, men påverkas i likhet med Sveriges övriga kommuner av demografiska förändringen i form av en åldrande befolkning.

Befolkningsutveckling

I länet var befolkningsantalet oförändrat under året emedan Östhammars kommun såg en marginell minskning om 0,1 %. Ser man till befolkningsförändringar har antalet invånare i kommunen inte förändrats särskilt mycket, varken de fem eller tio senaste åren. Det har däremot skett en förskjutning åt att antalet äldre har ökat sin relativa andel av befolkningen. Sett till kommunens geografiska läge med relativ närhet till såväl Uppsala som Stockholm finns viss potential för en högre befolkningstillväxt.

Den svaga demografiska tillväxten kombinerad med ökade äldreomsorgsbehov ställer krav på omställning i kommunens planering och resursfördelning.

Arbetsmarknad

Sysselsättningen är hög i kommunen och en större andel av invånarna har jobb än genomsnittet för Sverige och i övriga länet. Arbetslösheten var 3,9 % i Östhammar 2025 vilket är oförändrat mot 2024. Som jämförelse var riksgenomsnittet 6,8 % och i flera grannkommuner översteg arbetslösheten 6 %. Kommunens låga arbetslöshet försvårar dock arbetsgivarnas möjligheter att ersättningsrekrytera och expandera

Skattekraft

Det finns flera faktorer som påverkar kommunen och kommunkoncernens resultat och ekonomiska ställning. De viktigaste är skatteunderlagets utveckling som dels påverkas av befolkningsförändringar, hur många invånare kommunen har och sammansättningen i olika åldersgrupper. Skatteunderlaget är också beroende av hur stor andel av befolkningen som är sysselsatta och deras lönenivå.

Kommunens skattekraft var 245 967 kr/ inv 2025. Detta är 94 % av riksgenomsnittet, en procentenhet lägre än kommunens skattekraft 2024. Skattekraften är summan av beskattningsbar förvärvsinkomst för fysiska personer dividerat med antal kommuninvånare. Ett värde över 100 % betyder att skattekraften är större än riksgenomsnittet. Skillnad i skattekraft mellan Sveriges kommuner kompenseras genom systemet för inkomstutjämning mellan kommunerna. Östhammars skattesats 2025 var 21,64 kr vilket är en sänkning med fem öre sedan 2024.

Försörjningskvoten i Östhammars kommun är 101, vilket kan jämföras med rikets medeltal på 77. Även i jämförelse med våra grannkommuner har Östhammar en hög försörjningskvot. Försörjningskvoten beskriver förhållandet mellan personer i arbetsför ålder (20–64 år) och övriga delar av befolkningen. Ett värde över 100 innebär att andelen personer i arbetsför ålder är lägre än andelen utanför arbetsför ålder. Ett värde under 100 visar motsatsen – att gruppen 20–64 år utgör en större andel av befolkningen. Som ett resultat av den demografiska förändringen är en resursförskjutning mot vård- och omsorgsverksamheten att vänta, kompetensförsörjningen kommer att sättas på prov men lösningar kan samtidigt, åtminstone i delar, finnas i modern välfärdsteknik.

Osäkerhet och risker

Kommunens intäkter avgörs av skatteunderlagets utveckling och skatteintäkterna som tas ut från skatteunderlaget sätter ramarna för kommunens kostnader. Det går inte långsiktigt att ha kostnader som överstiger intäkterna. De senaste åren har kommunens kostnader ökat mer än skatteintäkterna och kommunens nämnder har inte kunnat hålla sig inom den budget som fullmäktige beslutat. Denna utveckling bröts 2025 då kommunens intäkter ökade mer än vad kostnaderna gjorde.

Systemlösningen för vatten och avlopp för de östra kommundelarna (överföringsledning, reningsverk och avsaltningsverk) vilar på kalkylen att de kostnader som investeringen medför till stor kan mötas av intäkter från nyanslutningar. Om det visar sig att utbyggnaden blir dyrare eller att omfattning och takt på nyanslutningar blir mindre kan det medföra kommunala driftbidrag.

I tabellen återfinns risker som identifierats för kommunen

Identifierad risk	Beskrivning	Organisatorisk enhet	Hantering av risk
Omvärldsrisk			
Åldrande befolkning	Ökat tryck på omsorgs- verksamheten	Vård- och omsorgsnäm- den	-Ett större fokus på för- byggande arbete -Ökad effektivitet inom framför allt hemtjänst -Bättre nyttjande av väl- färdsteknik -Skapar nya boendefor- mer
Bostadsutveckling	Påverkar befolkningsut- vecklingen och kompe- tensförsörjningen	Kommunstyrelsen	-Färdiga och exploate- ringsbara detaljplaner -Utåtriktat arbete mot marknadsaktörer

Identifierad risk	Beskrivning	Organisatorisk enhet	Hantering av risk
Stort varsel hos någon större arbetsgivare i kommunen	Påverkar skatteintäkter och befolkningsutveckling	Kommunstyrelsen	
Verksamhetsrisk			
Underhållsskuld i fastighetsbeståndet	Verksamhetsstörningar	Kommunstyrelsen	-Statusutredning -Prioriteringar -Långsiktiga beslut

Pensioner

Förutom skatteunderlagets utveckling är en annan faktor med stor påverkan på kommunens ekonomi kommunens pensionsförpliktelser. De två föregående årens kraftiga ökningar av pensionerna stannade upp under 2025. Detta beror på lägre inflation som gör att uppräkningsgraden av prisbasbeloppet blir lägre vilket är den parameter som tillsammans med inkomstbasbeloppet har en avgörande betydelse för pensionskostnaderna. Prisbasbeloppet styrs av prisökningstakten, en ökning av prisbasbeloppet ger högre pensionskostnader. En ökning av inkomstbasbeloppet styr vilka inkomster som berättigar till vissa pensionsförmåner. Ett högre inkomstbasbelopp ger lägre pensionskostnader eftersom färre individer når upp till de löner som kvalificerar dem för en viss pensionsförmån. Här är det till kommunens fördel att en relativt stor andel av pensionsåtagandena är försäkrade vilket minskar kommunens risk.

Årets pensionskostnader uppgick till 94 mnkr vilket är en minskning med 40 mnkr jämfört med 2024. Östhammars totala pensionsförpliktelse per den sista december uppgick till 570 mnkr. Av dessa är förpliktelser på 159 mnkr tryggade genom pensionsförsäkring vilket innebär att försäkringsbolaget tagit över åtagandet. Återstående 410 mnkr utgör kommunens pensionsskuld av vilka 385 mnkr inte finns upptagna kommunens balansräkning. Vid årsskiftet uppgick Östhammars överskotts-fond hos försäkringsbolaget till 21 mnkr.



Styrning och uppföljning av den kommunala verksamheten

Den 11 mars 2025 beslutade kommunfullmäktige om principerna för ett nytt ledningssystem. Dessa principer utgör grunden för hur den kommunala verksamheten ska bedrivas. Principerna kompletteras av kommunfullmäktiges budgethandling samt andra politiskt antagna styrdokument och skapar tillsammans en tydlig ram för hur kommunen planerar, genomför och utvärderar sin verksamhet.

I Östhammars kommun är den kommunala koncernen den övergripande styrenheten. Med den kommunala koncernen avses kommunfullmäktige, kommunstyrelsen samt kommunens nämnder och övriga bolag. Under rubriken Den kommunala koncernen framgår hur den kommunala koncernen är strukturerad. Styrning och uppföljning av bolagen är, till följd av de bedrivna verksamheternas art, formen av ägandeskap samt skiftande lagstiftning, endast sammanfallande i delar med kommunfullmäktiges, kommunstyrelsens och nämndernas motsvarande. I syfte att formalisera styrning och uppföljning av hela den kommunala koncernen genom att förtydliga vilka generella förväntningar som åvilar respektive bolag har en ny koncerndialog etablerats. Deltagare i denna tertialsvis återkommande dialog är kommundirektör, VD för Hargs Hamn AB, VD för Stiftelsen Östhammarshem samt VD för Gästrike Vatten AB. Agenda är koncernens budget, mål och uppdrag samt styrning, uppföljning, utveckling och resultat i övrigt. Därtill har kommunfullmäktige reviderat kommunstyrelsens reglemente i syfte att förtydliga kommunstyrelsens uppsiktsplikt över såväl bolag som stiftelser.

Den årliga budgetprocessen

Genom den årliga budgetprocessen fastställer kommunfullmäktige mål och uppdrag och fördelar resurser till nämnderna. Budgetarbetet inleds i oktober, 15 månader innan budgeten träder i kraft. Den sittande majoriteten tar fram förslag till budgetramar, finansiella och verksamhetsmässiga mål för kommunfullmäktige, vilken eller vilka nämnder och bolag som ska arbeta med respektive mål, styrtal och måltal tillhörande målen samt uppdrag till nämnderna i sådan tid att de kan presenteras för- och diskuteras i KSAU och kommunstyrelsen under våren, för att slutligen beslutas av kommunfullmäktige i juni. Utifrån de beslutade budgetramarna, mål och uppdrag arbetar nämnderna med sina respektive budgethandlingar. Här beskriver nämnderna verksamhetsförändringar för planeringsperioden utifrån demografisk utveckling, verksamhetens resultat, måluppfyllelse, och förändringar i omvärlden. Efter att nämnderna har antagit sina budgethandlingar kan förvaltningen upprätta såväl budget som verksamhetsplanering, med målsättningar, styrtalet och aktiviteter för att nå nämndmålen, på detaljnivå.

Uppföljningsprocessen

Varje nämnd och bolag ansvarar för att regelbundet och systematiskt följa upp den egna verksamheten utifrån mål och resultat, kvalitet, ekonomi och personal. Kvalitet i analysarbetet är grundläggande för att kunna skapa välgrundade slutsatser och utveckla och förbättra den kommunala verksamheten. En central princip i all analys är att fokusera på de mest väsentliga avvikelserna och deras eventuel-

la underliggande orsaker. Varje nämnd ansvarar för att uppföljningen håller hög kvalitet och följer fastställd process. Gemensam ekonomisk uppföljning sker varannan månad. Vid dessa tillfällen görs en mer noggrann uppföljning, där verksamheten periodiserar kostnader och intäkter samt lämnar en prognos för helåret. Uppföljningen efter augusti och december (delår respektive årsredovisning) mynnar ut i en formaliserad rapport. Nämnder och bolag ansvarar för att rapportera till kommunstyrelsen i enlighet med aktuella anvisningar. Kommunstyrelsen ansvarar i sin tur för att sammanställa och rapportera till kommunfullmäktige utifrån budget, mål och uppdrag samt övrigt som är av risk och väsentlighet utifrån kommunstyrelsens uppsiktsplikt. Kommunstyrelsens uppsiktsplikt över de kommunala bolagen sker därutöver genom att dessa periodiskt besöker kommunstyrelsen för avrapportering av hur verksamhet som ekonomi utvecklar sig, men även genom att beslut och handlingar, såsom styrelseprotokoll; delårsrapporter; årsredovisning samt övriga dokument av vikt, till anmäls till kommunstyrelsen.

En förändring i och med det nya ledningssystemet är att den tidigare tertialrapporteringen (jan-apr) tas bort. För att löpande följa hur mål och uppdrag utvecklar sig besvarar kontorscheferna månatligen en enkel enkät där de anger årsprognos för mål och uppdrag och återrapporterar till kommundirektören.

Intern kontroll

Enkelt uttryckt är intern kontroll ett stöd i arbetet att förebygga, upptäcka och åtgärda fel och brister som hindrar att organisationen kan nå sina mål på ett säkert och effektivt sätt. Varje nämnd ansvarar enligt kommunallagen för att den interna kontrollen är tillräcklig. Kommunstyrelsen har till följd av sin uppsiktsplikt över kommunens nämnder tagit fram ett reglemente för intern kontroll som tydliggör vilket ansvar nämnderna har. Samtliga nämnder följer samma process för att ta fram en intern kontrollplan för året. Ett arbete som inleds med att samtliga ledamöter och ersättare får besvara enkät där de, för olika områden, får bedöma hur stor risk de ser. De områden som bedöms som mest riskfulla adresseras genom aktiviteter under verksamhetsåret, aktiviteter av förebyggande och/eller kontrollerande karaktär. Utfallet av dessa aktiviteter återrapporteras till nämnden vid två tillfällen per år, i samband med delårsrapport och årsredovisning.

Styrande dokument

Huvuddelen av kommunens politiskt antagna styrande dokument kan kategoriseras antingen som aktiverande eller som normerande. Aktiverande styrdokument (program och planer) handlar om resultat som kommunen ska uppnå inom olika områden och hur vi ska handla eller agera för att nå dit. Normerande styrdokument (policyer och riktlinjer) anger hur vi ska hantera givna situationer. Som ett led i arbetet med att ta fram ett nytt ledningssystem har riktlinjer för styrande dokument reviderats och sedermera antagits av kommunfullmäktige i mars 2025.

God ekonomisk hushållning och ekonomisk ställning

Enligt Kommunallagen ska kommuner ha en god ekonomisk hushållning i sin verksamhet. Östhammars kommun styr i riktning mot god ekonomisk hushållning genom riktlinjer för ekonomisk hushållning, finansiella mål samt verksamhetsmål med betydelse för en god ekonomisk hushållning.

Samlad bedömning

Kommunstyrelsens samlade bedömning är att kommunen i stora delar har uppnått god ekonomisk hushållning per helåret. Kommunen har i allt väsentligt följt de riktlinjer som upprättats för ekonomisk hushållning. För de finansiella målen har två av fyra uppnåtts per helåret. För verksamhetsmål med betydelse för en god ekonomisk hushållning har fem av sex uppnåtts per helåret.

Kommunfullmäktige beslutade i Årsbudget 2025, flerårsplan 2026 - 2028 om fyra finansiella mål för god ekonomisk hushållning:

- 1 Kommunens nämnder ska ha en maximal negativ budgetavvikelse om 1 %.**
Målet är inte uppfyllt per helåret då en av kommunens nämnder redovisar en negativ avvikelse överstigande 1 %. Fyra nämnder redovisar antingen en positiv avvikelse eller en negativ avvikelse understigande 1 %.
- 2 Kommunens resultat i % ska uppgå till minst 3 %.**
Målet är uppfyllt per helåret då resultatet uppgår till 3,2 %.
- 3 Kommunkoncernens soliditet ska uppgå till minst 28 %.**
Kommunkoncernens soliditet förbättrades under året och uppgick vid årsskiftet till 27 %. Målet för året var dock 28 % varför målet inte är uppfyllt per helåret.
- 4 De kommunala bolagen ska redovisa ett positivt resultat.**
Målet är uppfyllt per helåret då Östhammarshem, Hargs Hamn och Östhammar Vatten samtliga redovisar överskott (före bokslutsdispositioner i Östhammar Vattens fall).

Verksamhetsmål med betydelse för god ekonomisk hushållning

Namn på mål	Målbeskrivning	Måluppfyllelse
Trivas och må bra på jobbet	<p>Måltal sjuktal 7,4% %</p> <p>Måltal OSA 71,8 %</p> <p>Beskrivning Sjukfrånvaron ska på årsbasis kontinuerligt sjunka och den totala kommunala sjukfrånvaron följs genom egna mätningar. Upplevelsen av en god arbetsmiljö ska öka jämfört med utfall för 2024.</p>	<p>Utfall sjuktal 7,8 %</p> <p>Utfall OSA 74,4%</p> <p>Målet är uppnått. När människor trivs och mår bra på jobbet får det goda effekter på verksamhetens säkerhet och kvalitet i de tjänster och service som ges medborgare och näringsliv inom kommunen. Med trivsel ökar engagemanget hos medarbetare och chefer som i sin tur kan leda till bland annat minskad personalomsättning, lägre sjukfrånvaro och hållbart arbetsliv. Målet trivas och må bra på jobbet mäts dels genom uppföljning av sjukfrånvaron dels genom den enkät som mäter organisatoriska och psykosociala förhållandena på arbetsplatsen. Sjukfrånvaron för 2025 ligger på samma nivå som 2024. Vid närmare granskning kan konstateras att den längre sjukfrånvaron över 60 dagar har ökat under året. Resultatet i OSA enkäten har förbättrats jämfört med 2024 (från 71,7 till 74,4). Samtliga nämnder har bibehållit samma nivå eller förbättrat sitt resultat vid jämförelse med 2024. Enkäten visar också att området återhämtning är det område som samtliga nämnder kan förbättra. Området som fått bäst resultat handlar om stöd. Resultatet visar att medarbetare ofta och över lag upplever att de har stöd i sitt arbete. Det kan handla om administrativt stöd och digitala verktyg, handledning och kollegors stöd samt att medarbetare upplever att de har kollegor som de kan anförtro sig till. Ledarskap är ett annat område som kan utvecklas vidare inom kommunen. Ledarskapet är avgörande för trivsel på arbetsplatsen eftersom chefer och ledare sätter tonen för arbetsklimatet, kulturen och det psykologiska välbefinnandet. Ett bra ledarskap skapar tillit och engagemang, medan brister i ledarskapet kan slå ut motivation och leda till ohälsa. Utifrån ett medarbetarperspektiv handlar det om att närmaste chefen har koll på arbetsfördelning och belastning inom gruppen, kan hantera konflikter och upplevs tillgänglig och närvarande samt ger återkoppling på utfört arbete.</p>

Namn på mål	Målbeskrivning	Måluppfyllelse
Ett välmående näringsliv	Beskrivning Mäts genom antalet nystartade företag i kommunen (nyföretagarbarometern), antalet konkurser i kommunen, resultatet av Svenskt Näringslivs enkätundersökning om företagsklimatet samt det sammanvägda NKI-utfallet (företag).	Målet är uppnått. Under året har fokus legat på att stärka den serviceinriktade myndighetsutövningen inom bygg, miljö, mark- och exploatering samt livsmedel. Resultatet märks tydligt: miljöenhetens NKI har stigit till riksnittet och det samlade företags-NKI har ökat från 76 till 81. En riktad satsning mot krogarna i Öregrund har förbättrat dialogen och ökat nöjdheten. Näringslivskontoret har samtidigt fortsatt att utveckla lotsmöten för att förenkla företagets kontakter med kommunen. Österbybruk har återstartat en form av företagarförening och kommunens fem föreningar har stärkt sitt samarbete. Tillsammans med Tierp har bostadsfrämjande insatser prioriterats. Företagsklimatet stärks även av fler företagsstarter och ökad nettoomsättning i aktiebolagen.
Lokaleffektivitet och nyttjandegrad	Beskrivning Egen mätning görs där kommunens lokaleffektivitet tas fram.	Målet är uppnått. Tekniska kontoret har i flera fall skapat samutnyttjande av lokaler genom att olika hyresgäster använder samma utrymmen vid olika tider. Kommunen arbetar också med att synliggöra lediga lokaler på hemsidan för att öka tillgängligheten och minska vakanser. Tekniska kontoret undersöker dessutom om uthyrning på timbasis kan vara ekonomiskt genomförbart, något som skulle kunna höja belägningsgraden, även om denna uthyrningsform inte alltid garanterar full kostnadstäckning. Sammanfattningsvis kan konstateras att kommunen arbetar aktivt för att effektivisera användningen av sina lokaler

Namn på mål	Målbeskrivning	Måluppfyllelse
Att höja kunskapsnivån och förbättra resultaten i grundskolan	<p>Måltal 73 %</p> <p>Beskrivning Mätning görs av antal elever i årskurs 9 som är behöriga till yrkesprogram dividerat med antal elever som fått eller skulle ha fått betyg i minst ett ämne enligt det mål- och kunskapsrelaterade betygssystemet i årskurs 9.</p>	<p>Utfall 78 %</p> <p>Målet är uppnått.</p> <p>I resultatsammanställningen framgår en tydlig förbättring inom samtliga områden avseende betyg och kunskapsrelaterade resultat. Andelen elever som uppnår behörighet till gymnasiet ökade från 72 % till 78 %. Meritvärdet i årskurs 9 ökade från 187 år 2024 till 203 år 2025. I årskurs 6 ökade andelen elever som når godkänt betyg i samtliga ämnen från 60 % (2024) till 67 % (2025), och i årskurs 3 ökade andelen elever som bedöms ha godtagbara kunskaper i samtliga ämnen från 55 % (2024) till 69 % (2025).</p> <p>Den positiva resultatutvecklingen är glädjande. I ett längre tidsperspektiv, sett över de senaste fem åren, framträder dock en bild av relativt små förändringar över tid, även om variationer förekommer mellan enskilda år. Andelen elever som är behöriga till yrkesprogram ligger exempelvis på samma nivå år 2025 som år 2020. Samtidigt är både meritvärdet och andelen elever som når godkänt betyg i samtliga ämnen lägre jämfört med samma period.</p> <p>Vidare framkommer tydliga skillnader mellan skolorna, både när det gäller resultat och förutsättningar. Skillnaderna kan bland annat kopplas till variationer i elevsammansättning avseende socioekonomisk bakgrund samt till skolornas fysiska förutsättningar, såsom lokalernas ändamålsenlighet.</p>

Namn på mål	Målbeskrivning	Måluppfyllelse
Andelen gymnasieelever som går ut gymnasiet på tre år ska öka	<p>Måltal 73 %</p> <p>Beskrivning Mätning görs av antal elever som började på gymnasium i kommunal regi i kommunen för tre år sedan med examen inom tre år, inkl. IM, dividerat med antal elever som började på gymnasium i kommunal regi i kommunen för tre år sedan, inkl. IM.</p>	<p>Utfall 62 %</p> <p>Målet är inte uppnått.</p> <p>Genomströmningen inom tre år uppgår år 2025 till 62,4 %, vilket är lägre än rikets nivå på 69,4 % men högre än genomsnittet för alla kommuner på 55,7 %. Resultatet innebär en tydlig nedgång jämfört med 2024, då genomströmningen var 72,8 %. Jämförelser med tidigare år visar samtidigt att resultaten förbättras i förhållande till både 2023 och 2022. Könsskillnaderna är fortsatt stora; en större andel kvinnor än män når examen inom tre år. Detta utgör en tydlig likvärdighetsutmaning.</p>
Öka antalet nyttjade timmar i sport- och ishallar	<p>Beskrivning Egen mätning där rullande tolv månaders data tas ut.</p>	<p>Målet är uppnått.</p> <p>Den totala beläggningen för sport- och ishallarna ligger på 26 656 timmar för 2025, jämfört med 26 528 timmar 2024. Detta innebär en ökning med 128 nyttjade timmar. Idrottshallarna har generellt högre beläggingsgrad än ishallarna, bortsett från räddningstjänstens hall och sporthallen i Hargshamn som har låg användning. Frösåkershallen är mest belastad och rymmer ofta två klasser samtidigt, medan Olandshallen har mycket hög efterfrågan kvällstid. Ishallarna används i mindre utsträckning av skolan men hyrs ofta extra av föreningar, och båda har ökat sin beläggingsgrad under 2025.</p>

Övriga verksamhetsmål

Namn på mål	Målbeskrivning	Måluppfyllelse
Upplevelsen av trygghet	Beskrivning Andel invånare som upplever trygghet i SCBs medborgarundersökning. ID: N00610 ska öka.	Målet är uppnått. År 2025 uppgav 89,8 % att de känner sig trygga utomhus i sitt bostadsområde när det är mörkt (mål ≥ 88 %). Tryggheten dagtid är mycket hög (98,3 %). Män känner sig tryggare än kvinnor, och tryggheten är högst i åldersgruppen 50–64 år. Yngre vuxna (18–29 år) och boende i centralorten ligger lägre. Kommunen ligger fortfarande över riksnivån. Trafiksäkerheten på gång- och cykelvägar är ett tydligt utvecklingsområde, där endast 59,6 procent av invånarna är nöjda, vilket ligger under riksnivån. Även skadegörelse och upplevelsen av bristande belysning pekar på behov av fortsatta insatser för att stärka tryggheten i vardagen. Samtidigt framkommer att Öregrund och Östhammar uppfattas som mer attraktiva än exempelvis Gimo, vilket visar hur trivsel och miljö kvalitet samspelar med upplevelsen av trygghet i olika delar av kommunen. Tryggheten i mörker har sedan 2021 ökat (+3,8 procentenheter), främst bland äldre och i tätorter. Tryggheten utanför tätort är fortsatt hög och stabil. Kvinnors trygghet har ökat och minskat könsskillnaderna. Yngre vuxna har dock fortsatt lägre trygghet..
Nöjda kommuninvånare	Beskrivning Andel invånare som upplever nöjdhet i kommunens invånarundersökning / SCB:s medborgarundersökning. ID: N00668 ska öka.	Målet är uppnått. Östhammars kommun grundar ovanstående på samtliga nämnders och styrelsens årsredovisning samt de resultat som framkommer i invånarundersökningen samt SCB:s medborgarundersökning. Invånarundersökningen ger ett något förbättrat resultat sedan 2024 medan SCB:s undersökning visar på en försämring. Under 2026 kommer vi återigen att delta i medborgarundersökningen och vi får på det sättet en klarare bild av vårt resultat, ett mer säkerställt resultat.

Namn på mål	Målbeskrivning	Måluppfyllelse
God och mättande mat	<p>Beskrivning</p> <p>Egen mätning görs där antalet klagomål på maten ska minska och antalet positiva omdömen om maten ska öka.</p>	<p>Målet är uppnått.</p> <p>Arbetet sker kontinuerligt genom anpassning av matsedlar, utvärdering av rätter och erbjudande av alternativ som pasta och potatis. Utökade frukost- och mellanmålsmenyer har införts, och vikten av matråd har aktualiserats med deltagande på chefsnivå. Återkoppling från elever, boende och personal används löpande som underlag för utveckling av menyer.</p>
Att höja den totala närvaron inom grundskola och gymnasieskola	<p>Måltal</p> <p>88 %</p> <p>Beskrivning</p> <p>Den totala närvaron för grundskolan och gymnasiet följs genom egna mätningar.</p>	<p>Utfall</p> <p>89 %</p> <p>Målet är uppnått.</p> <p>Grundskola</p> <p>Närvaron i grundskolan uppgick till 88,9 %, måлтаlet var 88,2 %. Handlingsplan för ökad skolnärvaro och utredningsrutiner för skolfrånvaro är implementerade, med tydliga ansvarsfördelningar.</p> <p>Gymnasieskola</p> <p>Närvaron bland elever i gymnasieskolan var år 2025 - 85,3 %, måлтаlet var 85,1 %. Närvaro är avgörande för elevernas måluppfyllelse. För att möta detta har skolan skärpt rutinerna för ledighet och sjukintyg, förstärkt mentorsstödet och utvecklat de individuella studieplanerna. Elevhälsan har analyserat frånvaroorsaker genom enkäter och intervjuer, och på introduktionsprogrammen har arbetet fokuserat på tydligare mål och alternativa målbilder.</p>

Namn på mål	Målbeskrivning	Måluppfyllelse
Öka andelen undersköterskor	<p>Beskrivning</p> <p>Mätning där antalet undersköterskor ställs i relation till det totala antalet undersköterskor och vårdbiträden och där kvoten ska öka.</p>	<p>Målet är uppnått.</p> <p>Undersköterskor fyller en viktig funktion för en patientsäker omvårdnad och för brukarnas välbefinnande. Efter valideringen som genomfördes under 2024 fick 23 personer sin skyddade yrkestitel som undersköterska under första delen av 2025. Under året har ytterligare 14 personer genomgått validering. Andelen undersköterskor i gruppen omvårdnadspersonal har därmed ökat från 64 % till 66 %, motsvarande en ökning från 266 undersköterskor 2024 till 312 år 2025.</p>
Minst 80 % av all bokningsbar tid på vardagar i sporthallar och ishallar för föreningslivet ska vara bokad vid utgången av 2024	<p>Måltal 80 %</p> <p>Beskrivning Egen mätning utförs där rullande tolv månaders data tas ut.</p>	<p>Målet är inte uppnått.</p> <p>Med det anläggningsutbud som idag finns och de förutsättningar de har är det osannolikt att detta mål kommer att nås. Som exempel har ishallarna 22 veckor is vardera per år vilket innebär att det där finns 60 tomveckor. De veckor när is inte finns, d.v.s. sommarhalvåret, är det samtidigt låg belägningsgrad på idrottshallar. Flera av de gymnastiksalar som hyrs ut och som inte ligger i anslutning till skola har mycket låg belägningsgrad.</p>
Öka antalet nyttjade timmar i sport- och ishallar	<p>Måltal 42 %</p> <p>Beskrivning Egen mätning där rullande tolv månaders data tas ut.</p>	<p>Målet är uppnått.</p> <p>Den totala beläggningen för is- och idrottshallarna ligger på 26 528 timmar för 2024 motsvarande beläggning för 2023 är 24 081 timmar. Detta är en ökning av nyttjandet av timmar i sport- och ishallar med 2 447 timmar.</p>

Namn på mål	Målbeskrivning	Måluppfyllelse
Ökad personalkontinuitet	<p>Måltal <16</p> <p>Beskrivning</p> <p>Mäts genom medelvärdet av antal olika medarbetare som en hemtjänsttagare möter under en 14-dagarsperiod. Gäller de personer, 65 år eller äldre, som har två eller fler besök av hemtjänsten varje dag (måndag-söndag). Trygghetslarm och matleveranser räknas ej. Mätningen avser tiden 07.00- 22.00.</p>	<p>Målet är uppnått.</p> <p>Måluppfyllelse baseras på antalet medarbetare en brukare möter under en 14-dagarsperiod. Införandet av det nya systemet Intraphone har under perioden inneburit utmaningar i att få fram tillförlitlig statistik för faktisk, och inte enbart planerad, personalkontinuitet. Det tillgängliga resultatet har varierat mellan hemtjänstens enheter, men flera har nått målet med ett genomsnitt på 12–14 medarbetare. Kontinuiteten påverkas främst av sjukfrånvaro, schemaändringar och oplanerad frånvaro, ett stort antal vikarier samt brukare med omfattande och varierande behov. För att stärka kontinuiteten krävs ett långsiktigt arbete med stabila personalgrupper, aktiv bemanningsplanering, fokus på friskfaktorer, god introduktion av nyanställda samt regelbunden uppföljning av kontinuitetsmått.</p>
Effektiv och rättssäker handläggning	<p>Beskrivning</p> <p>Egen mätning utförs där handläggningstider tas fram.</p>	<p>Målet är uppnått.</p> <p>Måluppfyllelsen för perioden baseras på planerat och genomfört arbete utifrån verksamhetens delmål, enheternas aktiviteter samt övrig kvalitativ bedömning. Nämnden följer upp rättssäkerheten genom ärendestatistik, ej verkställda beslut, avvikelser, synpunkter och Lex Sarah utredningar. Ett närvarande ledarskap och en strukturerad introduktion vid nyanställningar bidrar till att upprätthålla kvalitet och rättssäkerhet. Stödet förstärks genom biträdande enhetschefer eller specialisthandläggare beroende på enheternas organisation. Tekniska lösningar är en viktig del av kvalitetsarbetet. Ett nytt verksamhetssystem har införts med målsättningen att skapa bättre kompatibilitet och användarvänlighet. Identifierade utmaningar hanteras löpande i dialog med systemspecialister.</p>

Uppdrag

Nämnd	Uppdrag	Kommentar
Barn- och utbildningsnämnden	Öka andelen behöriga lärare	<p>Uppdraget är genomfört.</p> <p>Nämnd och kontor har ett pågående arbete inom områdena: löner, attraktiv arbetsgivare, VFU, rekrytering samt pilotsatsning Olandsskolan. Framgång framåt kräver vidare arbete inom områdena: konkurrenskraftiga löner och ändamålsenliga lokaler, organisatoriska lösningar, attraktiv arbetsgivare samt utökat VFU-samarbete.</p>
Barn- och utbildningsnämnden	Minska hot och våld i skolan genom stärkt ledarskap i klassrummet	<p>Uppdraget är genomfört.</p> <p>Under året har flera insatser genomförts för att stärka ledarskapet i klassrummet. Höstterminen inleddes med en kommundemensam föreläsning med Jonas Nilsson, författare till Handbok i klassrumsledarskap, där lärare och rektorer fick konkreta verktyg för att utveckla sitt ledarskap och relationerna till eleverna. Inom satsningen Lyckas tillsammans har all skolpersonal arbetat vidare med samma fokus genom att läsa Nilssons bok, samtidigt som han fördjupat arbetet med en lärargrupp på Vallonskolan. Under året har också kompetensutvecklingsmaterial om disciplinära åtgärder tagits fram, och försteläraryrträffarna har haft ledarskap som genomgående tema.</p>
Barn- och utbildningsnämnden	Undersöka förutsättningarna för en anpassad gymnasieskola i Östhammars kommun	<p>Uppdraget är genomfört.</p> <p>En utredning visade att förutsättningarna för nationella program är begränsade. Möjligheten att integrera det individuella programmet med anpassad grundskola föreslås därför att utredas vidare. Att starta egen anpassad gymnasieskola skulle innebära höga kostnader för lokaler och personal. Egen regi bedöms vara mindre kostnadseffektivt utifrån nuvarande elevantal.</p> <p>Utredningen har beaktat barnets bästa med hänsyn till utveckling, trygghet, delaktighet och social samhörighet. Vid en eventuell vidareutredning av det individuella programmet behöver artikel 12 i barnkonventionen – rätten att bli hörd – beaktas särskilt. Barn- och utbildningsnämnden beslutade att utreda vidare förslaget att integrera det individuella programmet i anpassad gymnasieskola med den anpassade grundskolan och då ta hänsyn till utredningen om Gimo skolområde.</p>

Nämnd	Uppdrag	Kommentar
Bygg- och miljö- nämnden	Kvalitetssäkra avgifts- hanteringen	<p>Uppdraget är genomfört.</p> <p>Uppdraget är till del utfört är den mer korrekta beskrivningen. Nämnden har efter en utredning genomfört en justering av livsmedelstaxan, så att den speglar faktiskt nedlagd tid på ett mer adekvat sätt gentemot sina kunder. Motsvarande utredning och justering finns det behov av att genomföra inom såväl bygglovsverksamheten som inom miljötillsynen. Detta återstår alltså</p> <p>Inom ramen för kvalitetssäkringsuppdraget ligger även att höja kvalitén i faktureringsrutinen. Här återstår alltså ett arbete att genomföra.</p>
Bygg- och miljö- nämnden	Förenkla processer	<p>Uppdraget är genomfört.</p> <p>Flertalet kundprocesser har nu möjliggjorts som e-tjänster. Detta utgör en påtaglig förenkling för våra kunder. Internt genomförs parallellt ett omfattande arbete med att dokumentera verksamhetens arbetsrutiner. Detta syftar till att underlätta introduktionen av nya medarbetare, minska risken för fel samt att effektivisera och därmed ge förutsättningar för en bättre kundupplevelse och minskade kostnader.</p>
Kommunstyrelsen	Tillse att internhyres- modellen implemente- ras och följs	<p>Uppdraget är genomfört.</p> <p>Internhyresmodellen används idag som grund för fördelning av kostnader och för att tydliggöra ekonomiskt ansvar mellan verksamheterna. Detta ger incitament för en mer effektiv lokalanvändning och skapar spårbarhet i besluten. Parallellt pågår arbete med att ta fram en ny/reviderad internhyresmodell som bättre och långsiktigt säkerställer en rättvis och hållbar kostnadsfördelning. Målet är att modellen ska skapa en tydlighet kring både ansvarsfördelning och kostnadsfördelning.</p>

Nämnd	Uppdrag	Kommentar
Kommunstyrelsen	Förtydliga chefsansvar	<p>Uppdraget är inte slutfört.</p> <p>För att tydliggöra chefsansvar har förvaltningen bland annat erbjudit utbildningar i arbetsmiljöarbete (SAM), löneöversyn 2025 och rehabilitering samt gett nyanställda chefer en chefsintroduktion. Rekryteringsprocessen har uppdaterats på Omsorgskontoret i samband med införandet av belastningsregisterkontroller för personal som utför vårdinsatser i hemmet. Berörda chefer fick utbildning i rekrytering och urvalsprocess samt löpande stöd. Förvaltningen tog också fram tillämpningsanvisningar. En kartläggning av chefsansvar genomfördes i slutet av året för att tydliggöra ansvar inom verksamhet, ekonomi och personal. Under 2026 fortsätter arbetet med att stärka chefsförutsättningar att lyckas i sina uppdrag.</p>
Kommunstyrelsen	Nyttja digitaliseringsmöjligheter	<p>Uppdraget är genomfört.</p> <p>Under året har Digitalisering och projektledning haft en central roll som projektledare, kravställare och i implementering i större systemupphandlingar, bland annat för Viva och flera ärendehanteringssystem, samt drivit införandet av nya e-tjänster (19 nya) och förbättrat administrativa processer såsom anmälan och hantering av säkerhets- och skyddsincidenter. Arbetet har också omfattat genomförd informationssäkerhetsklassning enligt MSB:s modell och prioritering av A-system för att skapa ett gemensamt strategiskt underlag för beslut kring förvaltning och utveckling. Därtill har verksamheten tagit fram krav för en AI-plattform, genomfört digitaliserings- och kompetensinsatser tillsammans med flera kontor, utvecklat pilotgruppen i Microsoft 365 och vidareutvecklat kompetensen inom Robotic Process Automation (RPA).</p>
Kommunstyrelsen	Öka bostadsbyggandet	<p>Uppdraget är genomfört</p> <p>Statistik från Statistiska centralbyrån (SCB) visar att antalet påbörjade bostäder i Sverige under de första tre kvartalen 2025 var cirka 22 200, vilket är ungefär 8 % fler än samma period 2024. Av dessa var cirka 17 900 i flerbostadshus, varav en majoritet var hyresrätter. Cirka 72 % av bostäderna var hyresrätter enligt preliminära SCB-siffror. Det tyder på att byggtakten började öka jämfört med tidigare år, vilket är en positiv signal i ett år då marknaden varit trög.</p>

Nämnd	Uppdrag	Kommentar
Kommunstyrelsen	Öka bostadsbyggandet forts.	I Östhammars kommun gavs det startbesked för 45 bostäder under 2024. Motsvarande siffra för 2025 var 63, vilket innebär en ökning med 40 %. Siffrorna inkluderar även fritidshus (2024: 14 st; 2025: 13 st). En stor andel av startbeskeden under 2025 är hänförliga till ett enskilt bostadsprojekt.
Kultur- och fritidsnämnden	Upphandla och införa ett betalnings- och bokningssystem	<p>Uppdraget är genomfört</p> <p>Under 2025 upphandlade och införde kultur- och fritidskontoret ett nytt digitalt system för boknings- och bidragshantering. Kontoret sköter bokningar för alla kommunens idrottslokaler och handlägger över 20 olika bidrag till cirka 120 kultur-, idrotts- och pensionärsföreningar. Tidigare användes flera olika system, vilket krävde mycket administration. Det nya systemet ger en smidigare hantering och bättre uppföljning av bokningar och ärenden. Personella resurser kan användas mer effektivt, vilket höjer servicen till nya och befintliga kunder. Kunderna kan nu göra alla bokningar, ansökningar och aktiviteter i ett och samma system.</p> <p>Under 2026 ska kontoret fortsätta marknadsföra systemet för att nå fler användare och utveckla nya funktioner som stimulerar ökad användning av anläggningarna. Ett exempel är möjligheten att köpa träningskort online.</p>
Kultur- och fritidsnämnden	Utreda simhallsbehov i kommunen	<p>Uppdraget är genomfört.</p> <p>Utredningen genomfördes som en sammanställning av verksamhetens behov. Resultatet visade att båda simhallarna nyttjas av skola, allmänhet och föreningsliv, men med betydande skillnader i nyttjandegrad. Sammanställningen påvisade även ett omfattande behov av renovering och delvis nybyggnation. Om dessa nödvändiga åtgärder vidtas beräknas livslängden för simhallen i Gimo sträcka sig till 2030 och simhallen i Österbybruk till 2034. Utan åtgärder kan kommunen inom kort tvingas stänga en eller båda anläggningarna.</p> <p>För att tillgodose kommuninvånarnas behov av simhall, har förvaltningen fått i uppdrag att under 2026 genomföra en förstudie som avser utreda hur befintliga simhallar kan ersättas eller återställas.</p>

Nämnd	Uppdrag	Kommentar
Vård- och omsorgsnämnden	Inventera behov av stöd för individer som saknar sysselsättning samt upprätta plan för att gå från bidrag till arbete	<p>Uppdraget är genomfört.</p> <p>Under 2025 överlämnades uppdrag enligt SoL 4 kap. 4 § från enheten Vuxen (försörjningsstöd) till EIA för verkstälighet. Utföraren hade i genomsnitt omkring 25 aktuella uppdrag, främst sysselsättning och praktik. För att minska försörjningsstöd och bättre anpassa insatserna genomfördes ett pilotfall med arbetsförmågebedömning i juli 2025. I november samma år infördes ett nytt arbetssätt där EIA:s arbetscoacher genomför arbetsförmågebedömningar.</p> <p>En organisatorisk förändring, En väg in, genomfördes för att tydligare identifiera stödbehov och stärka vägarna från bidrag till arbete. EIA slogs samman med delar av Vuxen (försörjningsstöd, budget- och skuldrådgivning samt dödsboärenden), medan missbruk och VINR flyttades till enheten Funktionsnedsättning. Den nya enheten FIA (Försörjning, Integration och Arbete) startar 1 mars 2026 och består av en enhetschef och två biträdande enhetschefer. Sammanslagningen förväntas skapa ökad samsyn och förbättrade möjligheter att stödja övergången från bidrag till arbete.</p>
Vård- och omsorgsnämnden	Utöka och synliggöra fältverksamheten	<p>Uppdraget är genomfört.</p> <p>Uppdraget om utökad och synliggjord fältverksamhet genomfördes genom en organisatorisk förändring inom öppenvårdens team för ungdomspedagoger. Fältarbetet har anpassats efter verksamhetens och individernas behov samt i linje med den nya socialtjänstlagens inriktning mot en mer tillgänglig socialtjänst. Fältpersonalens schema omfattar nu arbete dagtid, kvällar och helger. Förändringen genomfördes inom ramen för ordinarie budget genom omfördelning av arbetsuppgifter och resurser, tydligare strukturer samt ett närvarande ledarskap med fokus på stöd och vägledning.</p>

Nämnd	Uppdrag	Kommentar
Vård- och omsorgsnämnden	<i>Utveckla demensstödet inom ordinärt boende</i>	<p>Uppdraget är genomfört.</p> <p>Ett demensteam har etablerats och har under hösten/vintern 2025 genomfört utbildningar i grundläggande kunskaper om demens och bemötande. Utbildningen har bidragit till ökad förståelse för hur personal kan bemöta brukare med kognitiv nedsättning</p> <p>I december genomfördes en workshop med chefer och Silviasystrar från äldreomsorg, dagverksamhet, anhörigcentrum, HSL och myndighet. Syftet var att lägga grunden för fortsatt utvecklingsarbete under 2026. Under workshopen lyftes behov av kontinuerlig grundutbildning, utbildning av biståndshandläggare samt ett utökat arbete med BPSD inom hemtjänsten. Det uttrycktes också önskemål om handledning vid mer komplexa ärenden, ett team som snabbt kan ge stöd inom 48 timmar samt ett mer gemensamt arbetssätt mellan enheterna. Ett ökat förebyggande arbete kan göras, där stöd erbjuds tidigt när en brukare får en demensdiagnos</p>
Vård- och omsorgsnämnden	Genomföra utbildningsinsats i yrkes-svenska genom interna resurser	<p>Uppdraget är genomfört.</p> <p>Under året har en utbildningsinsats i yrkessvenska genomförts med fokus på att stärka språk- och yrkeskompetensen inom vård och omsorg. Insatsen har bestått av samtalsträffar med temat ”Prata om jobbet” och har letts av en vårdlärare från Bruksgymnasiet. Det pedagogiska materialet har tagits fram i samarbete med Vård- och omsorgscollege.</p> <p>Utbildningen omfattar totalt 14 träffar. Fyra av dessa genomfördes under november–december 2025 och resterande tio är planerade till perioden januari–april 2026.</p>

Styrande dokument

Dokument	Kommentar
Avfallsplan	<p>Bedömningen är att vissa av målen kommer att nås inom planens löptid.</p> <p>Avfallsverksamheten ansvarar för 17 av totalt 37 åtgärds punkter i handlingsplanen, med genomförandegrad som varierar från grönt till rött. Arbetet omfattar både pågående aktiviteter, som nätverkande och styrande incitament i avfallstaxan, och mer utmanande uppdrag där genomförandet är oklart eller försenat. Vissa mål, som etablering av ny ÅVC före 2030 eller krav på fossilfria drivmedel, bedöms inte möjliga att nå inom utsatt tid. Då flera punkter i planen även berör andra verksamheter och aktörer innebär det att utvecklingen inte enbart avgörs av avfallsverksamhetens insatser.</p>
Biblioteksplan	<p>Bedömningen är att målen kommer att nås inom planens löptid.</p> <p>Folkbibliotekens fokusområden i biblioteksplanen är barn och ungdomar med fokus på språkutveckling och läsfrämjande arbete, service till personer med funktionsnedsättning, informationsteknik och digital delaktighet samt nationella minoriteter. Målen nås genom aktiviteter som information om läsning och språkutveckling till föräldrar, läsfrämjande insatser för barn och unga, insatser för barns språkutveckling, medskapande aktiviteter för barn och unga. Folkbiblioteken tillhandahåller medier och material som underlättar för personer som har svårt att läsa tryckt text, tekniskrådgivning och support till besökare kring informationsteknik. När det gäller nationella minoriteter tillhandahåller biblioteken medier på andra språk än svenska samt ordnar programverksamhet kring nationella minoriteter.</p>
Bostadsförsörjningsprogram	<p>Bedömningen är att målen kommer att nås inom programmets löptid.</p> <p>Det finns sju specificerade mål i bostadsförsörjningsprogrammet. Under programperioden bedömer kommunstyrelsen att samtliga dessa mål kommer nås med en ökad bostadsproduktion som effekt.</p> <ul style="list-style-type: none">- Östhammars kommun ska ha utrymme för befolkningstillväxt- Östhammars kommun ska tillvarata och förstärka de unika värden med skärgården, tätorterna och landsbygden för att skapa attraktiva boendemiljöer- Östhammars kommun ska genom nyproduktion främja ökad rörlighet i det befintliga bostadsbeståndet. Detta sker genom planarbetet och markinnehavet- Östhammars kommun ska säkerställa tillgång till grundläggande service och infrastruktur för att också öka attraktionskraften för landsbygden och skärgården som bostadsort- Östhammars kommun ska ha ett markinnehav som möjliggör en god bostadsplanering- Stiftelsen Östhammarshem ska vara en aktiv aktör på bostadsmarknaden- Östhammars kommun ska ha en aktiv samverkan med samtliga aktörer på bostadsmarknaden

Dokument	Kommentar
Friluftspolitisk plan	<p>Målet är inte uppnått.</p> <p>Målet är att göra friluftslivet mer tillgängligt för invånare och besökare. Planen innehåller sju åtgärder som ryms under planens giltighetstid. Planens resultat skall mätas mot styrtalet hur Östhammars kommun placerar sig på Naturvårdsverkets lista över Sveriges friluftskommun. År 2022 så låg Östhammars kommun på plats 53 på denna ranking och 2025 placerade sig Östhammars kommun på plats 67 av landets kommuner. Detta är en hög ranking men en försämring och målet är inte uppnått.</p>
Program för beredskap	<p>Bedömningen är att målen kommer att nås inom programmets löptid.</p> <p>Östhammars kommun arbetar aktivt för att stärka förmågan att upprätthålla samhällsviktig verksamhet vid olika typer av störningar. Arbetet med kontinuitetsplanering pågår inom verksamheterna, och arbete pågår med alternativa kommunikationsvägar, trygghetspunkter och andra beredskapslösningar. Vi utvecklar vår kris- och krigsorganisation genom bland annat utbildning, övning och krigsplacering av personal. Kommunen deltar i regional samverkan, bland annat genom C-Sam och Krissamverkansrådet. Gemensamma övningar genomförs med andra aktörer i länet, bland annat inför totalförsvärsövningen</p>
Program för informationssäkerhet	<p>Bedömningen är att målen kommer att nås inom programmets löptid.</p> <p>Större aktiviteter som har levererats under 2025:</p> <ul style="list-style-type: none"> - Ledningssystemet för informationssäkerhet är etablerat. Information i hundratalet system som finns inom kommunen har klassats och riskhanterats. - Nytt arbetssätt för att säkerställa informationssäkerhetskrav vid digitalisering, anskaffning och utveckling har införts. Informationssäkerhets- och dataskyddsaspekter har prioriterats tidigt vid utveckling och användning av ny teknik, t.ex. Artificiell intelligens (AI). - Systematiserad incidenthantering, uppföljning och lärande av inträffade säkerhetshändelser finns på plats. - Informationssäkerhets- och dataskyddsarbete kopplat till Handslagets initiativ med Digital Post och Säker Digital Kommunikation (SDK), har genomförts. (Handslaget drivs av Sveriges Kommuner och Regioner.) - Arbetssätt och mall finns framtaget för kontinuitetsplanering vid systembortfall.

Resultat och ekonomisk ställning

Driftredovisning

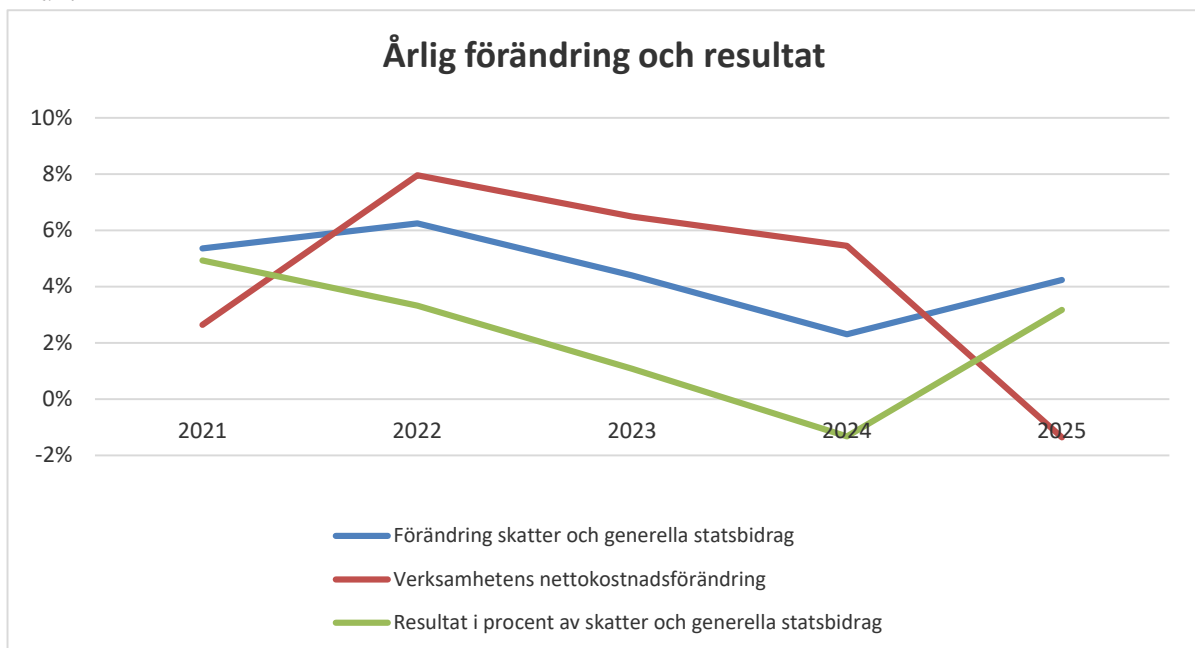
Koncernen redovisar ett resultat på 62,4 mnkr för 2025 jämfört med -1,9 mnkr 2024. Det är kommunens andel som förklarar den stora resultatförbättringen. Östhammars kommun redovisar 2025 ett ekonomiskt resultat på 52,8 mnkr, 2024 var resultatet -8 mnkr.

För kommunen 2025 har varit ett betydligt bättre år ekonomiskt jämfört med 2024. Förra året pekade de flesta siffror åt fel håll men 2025 pekar de flesta siffror åt rätt håll. Framförallt beror den positiva utvecklingen på lägre pensionskostnader och en bättre budgetföljsamhet från nämnderna.

Verksamhetens nettokostnader

Grundläggande för god ekonomisk hushållning är att nämnderna håller den budget som de tilldelats av fullmäktige. Förenklat kan sägas att verksamhetens nettokostnader är detsamma som den budget som Kommunfullmäktige anslår till nämndernas verksamhet. Nettokostnader är kostnaderna för kommunens faktiska verksamhet minus de intäkter, exempelvis brukaravgifter, som verksamheten får in.

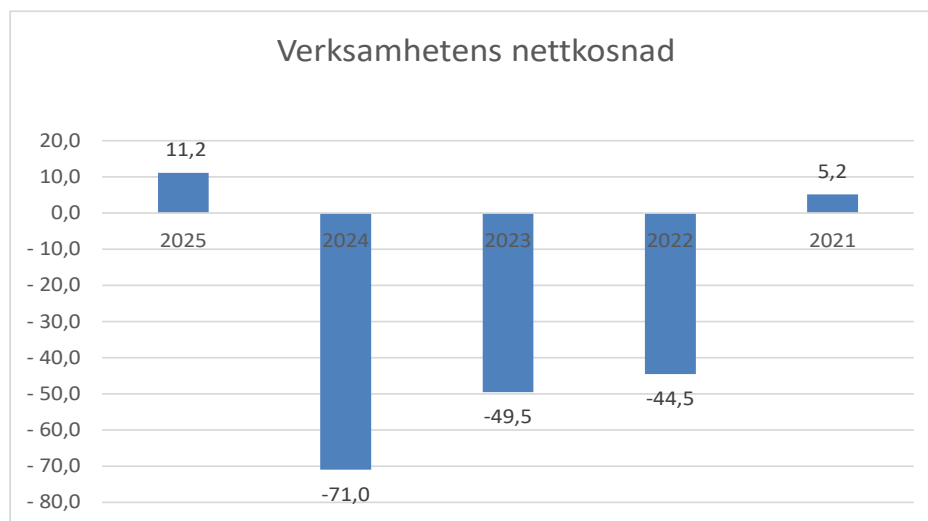
Figuren nedan visar hur kommunens nettokostnader (röd) och skatteintäkter (blå) har utvecklats de fem senaste åren. Förändringen visas som procentuell förändring från föregående år. Nettokostnaderna minskade med 1,4 % och skatteintäkter och generella statsbidrag ökade med 4,2 % jämfört med 2024. Detta är som nämndes tidigare en mycket positivt. Det är önskvärt att skatteintäkterna ökar mer eller åtminstone förändras i nivå med nettokostnaden för en stabil ekonomisk utveckling. Den främsta orsaken till minskade kostnader är att kostnaderna för pensioner blev 40 mnkr lägre 2025 än året innan.



För en långsiktigt hållbar ekonomisk utveckling får inte nettokostnaderna öka mer än skatteintäkterna. Det senaste åren har avståndet mellan den röda och blå kurvan ökat vilket inte är förenligt med god ekonomisk hushållning.

Nämnderna

Totalt redovisar nämnderna ett överskott mot beslutad budget på 11 mnkr. Detta är första gången på flera år som detta sker. Av figuren nedan framgår nämndernas årliga avvikelser mot beslutad budget avseende verksamheternas nettokostnad de närmast föregående åren. Nämndernas resultat framgår i tabellen Driftredovisning på sidan 53



Alla nämnder förutom kommunstyrelsen och IT-nämnden visar ett överskott jämfört med den budget som beslutats av fullmäktige det finns dock obalanser inom nämndernas verksamhetsområden

Kommunstyrelsen redovisar ett underskott på 9 mnkr mot budget. Det finns ett mindre underskott inom tekniska kontoret avseende fastighetsrelaterade kostnader och kostnader för bilpoolen. Största delen av kommunstyrelsens underskott återfinns hos de kammungemensamma kostnader som redovisas under kommunstyrelsens finansverksamhet. Det är kostnader för restskatt och större semesterskuld.

Kultur- och Fritidsnämnden redovisar ett överskott på 3 mnkr. Överskottet förklaras av högre intäkter tack vare ökande volymer. Både hos Gimo simhall men framförallt hos det nyrenoverade Alunda landbad.

Barn- och utbildningsnämnden redovisar ett resultat i nivå med budget. Detta trots att nämnden under året flaggat för ett underskott för helåret. Året har präglats av osäkerhet om flera centrala kostnadsposter främst hyror, köp av platser och skolskjuts som varit svåra att prognosticera. Vissa enheter inom verksamheten har haft frånvaro av personal som inte kunnat ersättas med vikarie vilket sänker

kostnaderna. Gymnasieskolan och vuxenutbildningen har erhållit mer i statsbidrag än vad de budgeterat för. Sammantaget har detta förbättrat det ekonomiska utfallet.

Vård- och omsorgsnämnden redovisar ett överskott mot budget på 15 mnkr. Den positiva avvikelserna förklaras främst av överskott hos enheten för äldre och bistånd, de särskilda boendena och flera myndighetsfunktioner. Däremot så har hemtjänsten som bedrivs i egen regi fortsatt svårt att få ihop verksamheten ekonomiskt med underskott som följd.

Skatteintäkter och generella statsbidrag

Årets skatteintäkter och generella statsbidrag visar ett underskott mot budget. Detta beror på att 2025 års preliminära skatteintäkter har reviderats ner i slutavräkningen för 2025. Även 2024 års slutavräkning blev något lägre än förväntat. Kommunen har inte betalat någon kostnadsutjämningsavgift 2025 vilket vi gjort tidigare. Inkomstutjämningsbidraget är betydligt högre än föregående år.

Finansiella och extraordinära poster

Kommunens kostnader för räntor blev något högre än budget vilket beror på att lån som förfallit under året har satts om med högre ränta. Finansiella intäkter är åter på normal nivå, föregående år var de ovanligt stora.

Investeringar

Årets investeringar uppgick till 88 mnkr jämfört med 97 mnkr 2024. De största projekten är förskolan Myran i Alunda, upprustningen av Alunda landbad, och ombyggnaden av förskolan Furustugan. För koncernen uppgick investeringarna till 219 mnkr där Östhammarhem och Östhammar vatten stod för merparten. Samtliga investeringar i koncernen finansierades med egna medel.

Likviditet

Koncernen har under året haft ett positivt kassaflöde. Kommunens likviditet liksom övriga bolag har under året varit god vilket innebär att likviditetsbehov kunnat täckas inom koncernen.

Lån och räntor

Kommunens långfristiga lån uppgick vid årsskiftet till 430 mnkr, en minskning med 10 mnkr under året. Inom koncernen har lånestocken ökat med 28 mnkr under året och uppgick vid årsskiftet till 1 456 mnkr. Koncernens genomsnittliga räntesats under året var 2,42 % räntekostnaden uppgick till 35,5 mnkr vilket är något lägre än föregående år.

Soliditet

Måttet soliditet visar hur stor del av kommunens tillgångar som finansierats med eget kapital. Eget kapital är kommunens ansamlade överskott så soliditeten visar hur stor del av kommunens investeringar som är finansierade med egna överskott. Soliditeten har under 2025 förbättrats till 49 %. Inklusive samtliga pensionsförpliktelser uppgick soliditeten till 30%. Att soliditeten förbättrats beror att kommunen redovisade ett positivt resultat och alla investeringar kunde finansieras med egna medel. Östhammar har en soliditet som placerar Östhammar bland snittet av svenska kommuner men jämför man bara med den kommungrupp Östhammar tillhör är vi bättre än genomsnittet.

På koncernnivå är soliditeten 27 % inklusive samtliga pensionsförpliktelser, en förbättring med två procentenheter sedan 2024.

Koncernens bolag

Omsättningen för bolagen i koncernen exklusive Östhammars kommun uppgick under året till 343 mnkr (331 mnkr 2024). Koncernintern omsättning inkl kommunen uppgick till 67 mnkr (60 mnkr). Årets resultat för bolagen exklusive kommunen uppgår till 10 mnkr (7 mnkr).

Hargs hamns omsättning och vinst är oförändrad jämfört med 2024. Bolaget har haft en större lasthantering volymmässigt.

Östhammarshem har under året haft en nära hundra procentig uthyrningsgrad av sina bostäder. Det största byggprojektet under året var bygget av ny vårdcentral och tandvårdsmottagning i Alunda. Omsättning ökade något men vinsten minskade.

Östhammar vatten ökade sin omsättning något och redovisar ett mindre överskott.

BOLAG I KONCERNEN ÖSTHAMMARS KOMMUN MNKR	2025	2024	2023
Östhammarshem			
Omsättning	195,1	190,3	182,3
Resultat	2,7	6,5	11,5
Hargs hamn AB			
Omsättning	72,6	72,5	77,4
Resultat	6,8	6,4	11,9
Östhammar vatten AB			
Omsättning	68,1	64,8	67,5
Resultat	1,2	-5,5	0,0

Balanskravsresultat

I begreppet god ekonomisk hushållning ingår också att en balanskravsutredning görs av kommunens resultat. Balanskravet innebär att kommunen ska besluta om en budget där intäkterna överstiger kostnaderna. Om resultatet ändå blir negativt är principen att underskottet ska kompenseras med motsvarande överskott inom tre år och att kommunfullmäktige i en plan ska ange hur det ska ske.

Vid balanskravsutredning exkluderas reavinster och reaförluster från det redovisade resultatet. Detta görs i syfte att få ett resultat som är jämförbart mellan olika år och andra kommuner. Balanskravsresultatet framgår av tabellen.

MNKR	UTFALL HELÅR 2025	UTFALL HELÅR 2024	UTFALL HELÅR 2023
Periodens resultat från resultaträkningen	52,8	-8,8	33,9
Reducering av samtliga realisationvinster	-8,0	-12,4	-17,1
Justering av realisationsvinster enligt undantagsmöjlighet (2 el 3)	-	-	-
Orealiserade vinster och förluster i värdepapper	-	-	-
Återföring av av orealiserade vinster/ förluster i värdepapper	-	-	-
Periodens resultat efter balanskravsjusteringar	44,8	-21,2	16,8
Reservering av medel till resultatreserv	-3,0	0,0	0,0
Användning av medel från resultatreserv	0,0	0,0	0,0
Användning av medel från resultatutjämningsreserv	0,0	21,2	0,0
Balanskravsresultat	41,8	0,0	16,8

Väsentliga personalförhållanden

Antal anställda och anställningsform

Vid året slut var antalet tillsvidareanställda 1862 (1857 år 2024) varav 1516 (1516) kvinnor och 346 (341) män. Både i absoluta tal och omräknat till årsarbetare återfinns de flesta anställda inom vård- och omsorgsnämndens och barn- och utbildningsnämndens områden som tillsammans sysselsätter dryga 80 % av kommunens medarbetare. Andelen tillsvidareanställda medarbetare (1862) har jämfört med föregående år (1857) ökat med 5 medarbetare. Kommunen har färre antal visstidsanställda medarbetare i form av särskilda visstidsanställningar eller vikariat. Vid årets slut hade vi 85 (89) särskilt visstidsanställda och 65 (81) vikariat omräknat som årsarbetare. Vi ser minskningar inom båda anställningsformerna SÄVA och vikariat. En möjlig förklaring till sänkningen av vikariaten skulle kunna vara den bemanningsöversyn som gjorts inom Omsorgskontoret under året.

ANSTÄLLDA PER NÄMND						TOTALT PER ÅR				
	KS	BMN	KFN	BUN	VON	2025	2024	2023	2022	2021
Anställningsform										
Antal tillsvidareanställningar (12-31)	250	28	57	705	822	1862	1857	1857	1801	1767
Varav kvinnor	183	13	33	609	678	1516	1516	1524	1498	1478
Varav män	67	15	24	96	144	346	341	333	303	289
Omräknat till årsarbetare	241	28	43	670	741	1723	1726	1715	1657	1617
Särskilt visstidsanställningar omräknat till antal årsarbetare (12-31)	13	1	2	24	45	85	89	112	147	158
Vikariat omräknat till antal årsarbetare (12-31)	3	0	2	40	20	65	81	93	59	66

Personalomsättning

Under 2025 lämnade 170 (193) personer sin anställning i kommunen, varav 23 (35) gick i pension, vilket innebär en personalomsättning om 9,1% (10,4 %) inklusive och 8,5% (8,5 %) exklusive pension. Kommunen har därmed minskat sin omsättning med drygt 1 procent. Endast 23 personer av kommunens 1862 anställda gick i pension förra året.

Personalomsättningen har under det senaste året ökat inom Barn och utbildningskontoret medan det minskat inom Omsorgskontoret. Fortfarande har dock Barn- och utbildningskontoret stabil omsättning och har bland den lägsta omsättningen i förhållande till övriga kontor. De mindre kontoren har högre personalomsättning än de större kontoren i procent men inte i antal.

PERSONALOMSÄTTNING	KS	BMN	KFN	BUN	VON	Totalt
Annan arbetsgivare	24	4	2	22	106	158
Pension	7	0	1	14	13	35
Omsättning inkl. pension	11%	12%	6%	5%	14%	10%

PERSONALOMSÄTTNING	KS	BMN	KFN	BUN	VON	Totalt
Omsättning exkl pension	9%	12%	4%	3%	13%	9%

Sjukfrånvaro

Årsresultatet för sjukfrånvaron på kommunövergripande nivå 2025 ligger oförändrat på 7,8 liksom föregående år. På nämndnivå har Bygg- och miljönämndens sjukfrånvaro minskat med 2,1 procentenheter liksom Barn- och utbildningsnämnden har minskat med 0,2 procentenheter. Kommunstyrelsens sjukfrånvaro har ökat med 0,1 procentenheter, Kultur- och fritidsnämndens sjukfrånvaro har ökat med 0,2 procentenheter samt Vård- och omsorgsnämndens sjukfrånvaro har ökat med 0,3 procentenheter.

Sjukfrånvaron sett till ålder är oförändrad bortsett från de yngre åldrarna där frånvaron minskat med 0,6 procentenheter. De senaste åren har vi sett en trend att den långa sjukfrånvaron från dag 60 ökar och så även i år då ökning skett med 1,9 procentenheter från föregående år.

Sett till kön har kvinnornas sjukfrånvaro minskat med 0,1 procentenheter medan männens sjukfrånvaro har ökat med motsvarande.

SJUKFRÅNVARO ANDEL I PRO-CENT AV ORDINARIE ARBETSTID	2025	2024	2023	2022	2021
Kommunstyrelsen	5,6	5,5	5,7	6,7	5,4
Bygg- och miljönämnden	6,2	8,3	6,0	3,2	2,1
Kultur- och fritidsnämnden	10,1	9,9	7,1	6,9	5,1
Barn- och utbildningsnämnden	6,3	6,5	6,6	7,2	6,7
Vård och omsorgsnämnden	9,0	8,7	8,5	8,7	8,3
Åldern 1-29 år	6,9	7,5	7,0	8,4	6,6
Åldern 30-49 år	7,3	7,3	7,0	7,7	7
Åldern 50-99 år	8,5	8,5	8,2	8,5	7,9
Sjukfrånvaro från dag 60	37,5	35,6	33,4	28,4	29
Kvinnor	8,3	8,4	8,0	8,7	8,1
Män	5,7	5,6	5,6	5,5	4,2
Totalt	7,8	7,8	7,5	8,1	7,4

Medarbetare per chef i kommunen

I Östhammars kommun har vi per december 2025 sammanlagt 77 st chefer med ett chefsansvar över verksamhet, personal och ekonomi.

I tabellen framgår att 8 st chefer har en personalgrupp som består av fler än 61 medarbetare (direktrapporterande medarbetare). Vanligast inom kommunen är ett chefsansvar med 21- 40 st medarbetare. Antalet biträdande chefer har minskat med 8 st under 2025

ANTAL MEDARBETARE	Antal chefer		Antal chefer med underställda chefer	
	2025	2024	2025	2024
1-20 medarbetare	45	42	15	17
21-40 medarbetare	18	21	1	5
41-60 medarbetare	6	9	1	1
61- medarbetare	8	7	4	6
Totalt	77	79	21	29

Övriga relevanta personalhändelser-Avtalsrörelsen

Under året så har HR inlett ett antal utvecklings och förändringsarbeten. För att nämna några så lanserades positiva observationer, arbetet med ett nytt samverkansavtal inleddes och registerkontroll i samband med nyanställning infördes inom Omsorgskontoret.

I vårt händelserapporteringsystem KIA har fokus tidigare legat på att identifiera risker, nu uppmärksammas även positiva händelser ute i verksamheterna. Det blir del av ett främjande arbete där vi kan inspireras och lära av varandra i organisationen.

I januari 2025 påbörjades arbetet med ett nytt samverkansavtal mellan de fackliga parterna och kommunen. Bakgrunden var att ett av de fackliga organisationerna inte skrivit under det gamla och därmed inte hade möjlighet att samverka. Under året har arbetet fortlöpt i rätt riktning och det finns en förhoppning av kommunen ska kunna underteckna ett nytt avtal under 2026. Under tiden arbetar kommunen utifrån nuvarande samverkansavtal och traditionell förhandling med den part som kommunen inte har samverkansavtal med.

I februari 2025 beslutade Kommunstyrelsen att inför registerkontroll i samband med nyanställning inom Omsorgskontoret. Bakgrunden till beslutet var att öka tryggheten för den enskilde och att motverka att någon utsätts för brott eller kränkande behandling i sitt eget hem och i sin privata sfär. Underlag till beslut togs från regeringens utredning (DS 2024:24) som regeringen presenterade i oktober 2024. Införandet kom att gälla för de nyanställningar och kom att gälla personal som

skulle genomföra vårdinsatser i hemmet (eller dylikt) hos äldre personer eller hos personer med funktionsnedsättningar.

Under våren rekryterades 2 nya HR-partners till HR-avdelningen, ny ekonomichef och digitaliseringschef tillträdde under hösten samt i december inrättades tjänsten stabschef tillika kontorschef för kommunledningskontoret.

Förväntad utveckling

Den globala ekonomin är fortsatt osäker. Det finns inga tydligt starka tecken på en ekonomisk uppgång, snarare ljusglimtar i form av långsamt sjunkande räntor och inflation i de flesta länder. Tyskland, den för Sverige viktiga handelspartnern, har efter ett antal tröga år nu så sakteliga börjat få i gång sin industriproduktion – driven av stora satsningar på försvar och infrastruktur. Den globala ekonomiska tillväxten påverkas alltjämt negativt av en åldrande befolkning, färre födselar, konflikter runt om i världen och protektionistiska utspel.

Under 2025 sjönk inflationen och räntorna i Sverige, vilket stärkte hushållens realinkomster, men trots viss BNP-ökning höll hushåll och företag igen på konsumtion och investeringar. Svag utveckling hos viktiga handelspartner dämpade exporten och påverkade sysselsättning och investeringar negativt. Arbetslösheten låg kring 8,7 % i slutet av 2025 och väntas långsamt sjunka till cirka 7,5 % mot 2029, men strukturell arbetslöshet och bristande matchning fortsätter att hämma tillväxten. Sveriges kommuners köpkraft är varaktigt urholkad efter den höga inflationen 2023–2024.

Befolkningsutvecklingen i Östhammars kommun överensstämmer väl med de prognoser som kommunen tidigare räknat med. Budget 2026 bygger en befolkning på 22 164 invånare 1 november 2025. Fastställt invånarantal blev 22 192 invånare i november 2025.

Sammansättningen av befolkningen är under förändring där antalet invånare över 80 år kommer att öka sin relativa andel. Enligt SCB:s befolkningsframskrivning per 2024 förväntas Östhammars kommun växa marginellt mellan 2025 och 2035. Bland åldersgrupperna syns tydliga förändringar där 7–15 år minskar från knappa 2 300 till dryga 1 900 personer medan 80–89 år ökar från 1 650 till knappa 2 100 och 90 år och äldre nära nog fördubblas från 276 till 526 under samma period. Invånare i åldern 20–64 år prognosticeras ligga på en relativt konstant nivå vilket innebär att den demografiska försörjningskvoten förväntas vara relativt oförändrad kommande tio år. Den svaga demografiska tillväxten kombinerad med ökade äldreomsorgsbehov ställer krav på omställning i kommunens planering och resursfördelning. Den demografiska försörjningskvoten, vilket beräknas som summan av antal personer 0-19 år och antal personer 65 år och äldre dividerat med antal personer 20-64 år, ökar årligen i kommunen och är tydligt högst i Uppsala län.

Den nya socialtjänstlagen som trädde i kraft 1 juli 2025 innebär att Sveriges kommuner behöver stärka det förebyggande arbetet, öka tillgängligheten och säkerställa en mer likvärdig och kunskapsbaserad socialtjänst.

Rustandet av det civila försvaret innebär redan att kommunerna fått ett utökat ansvar att utveckla, implementera och vidmakthålla beredskapsplaner. För Östhammars kommun, som är en kärnkraftskommun med de särskilda krav och den beredskap det innebär, blir samordningen med andra aktörer särskilt central. Kommunen arbetar nära Länsstyrelsen, som har ett övergripande samordningsansvar inom krisberedskap och totalförsvaret, för att säkerställa att planering, riskbedömningar och insatser är samstämmiga. Detta arbete förstärks genom praktiska moment som övning Havsörn, där samverkan mellan kommun, Länsstyrelse och övriga myndigheter prövas och utvecklas. Tillsammans bidrar dessa insatser till att stärka krisberedskapen och säkerställa att samhällsviktiga funktioner kan upprätthållas även under höjd beredskap.

I Östhammars kommun genomförs en av de största satsningarna på VA-området sedan 70-talet. Efter kommunfullmäktiges beslut 2022 startade ett omfattande utvecklingsprogram för att säkra och öka kapaciteten i VA-försörjningen i de östra delarna av kommunen. Arbetet omfattar utbyggnad av reningsverket i Öregrund, nya överföringsledningar mellan Östhammar och Öregrund samt ökad dricksvattenförsörjning genom bland annat ett nytt avsaltningsverk.

Samtidigt står VA-verksamheten inför ökande krav genom nya lagar, skärpta säkerhets- och klimatanpassningskrav samt behovet av att modernisera ett åldrande distributionsnät. De långsiktiga investeringarna inom både dricksvatten och avlopp är betydande, och kostnadsnivån förväntas fortsätta stiga under kommande år. Det beror dels på det förändrade kostnads- och ränteläget, dels på höjda krav och förändrade förutsättningar – men också på de omfattande investeringar som nu planeras och genomförs.

Bostadsbyggandet i Sverige har de senaste åren fallit till under 30 000 byggstarter per år, men en viss återhämtning märks med cirka 32 000 påbörjade bostäder 2025 och 35 000–37 000 prognostiserade för 2026. Lägre räntor och stärkt köpkraft bidrar, men höga byggkostnader och fortsatt pressade hushåll bromsar utvecklingen, och behovet på drygt 52 000 bostäder årligen är långt ifrån uppfyllt. I Östhammars kommun har utvecklingen varit mer positiv: 63 bostäder fick startbesked 2025, en ökning med 40 % jämfört med året före, även om ett större projekt står för en betydande del. Detta stödjer kommunens bedömning att målen i bostadsförsörjningsprogrammet 2024–2027 kan nås, även om VA-begränsningar gör att nyproduktionen fortsatt väntas koncentreras till de västra kommundelarna.

Östhammars kommunkoncerns finansiella nyckeltal har förbättrats under det senaste decenniet med en gradvis stärkt soliditet inklusive pensionsåtaganden och ett ökat eget kapital justerat för prisindex för kommunsektorn. Förbättringen fick dock ett hack i kurvan för år 2024 vilket visar på kommunens känslighet i perioder av hög inflation och ökade kostnader. Trots förbättringarna ligger kommunkoncernens soliditet fortfarande under det svenska kommunsnittet men gapet har minskat successivt under de senaste tio åren. Stora kommande investeringar, inte minst inom VA men även inom det övriga fastighetsbeståndet, kommer att pröva både likviditet och långsiktig finansiell handlingsfrihet.

Digitaliseringens snabba utveckling innebär att Östhammars kommun måste stärka sin kompetensförsörjning och hantera ett växande arbete inom systemförvaltning och IT, där behovet ökar när manuella uppgifter minskar eller omfördelas genom nya digitala lösningar. De senaste sex månaderna har hårdvarupriserna stigit kraftigt på grund av globala minnes- och komponentbrister, vilket även lett till längre leveranstider och minskad tillgång när tillverkare prioriterar högmarginalprodukter och AI-relaterad utrustning. Samtidigt blir IT- och informationssäkerhet allt viktigare, vilket skärper kraven på både ny kompetens och kontinuerlig kompetensutveckling för befintlig personal.

Tabellen nedan är en jämförelse mellan utfallet för 2025 och den budget som som fullmäktige beslutat om för 2026.

MNKR	UTFALL 2025	BUDGET 2026	BUDGET 2027	BUDGET 2028
Verksamhetens nettokostnader	-1 597,5	-1 669,3	-1 1724,5	-1 780,5
Skatteintäkter och statsbidrag	1 661,4	1 731,9	1 791,9	1 850,0
Resultat	52,8	51,6	53,4	55,0
Antal invånare	22 181	22 164	22 184	22 204

Ekonomi

Resultaträkning

MNKR		KOMMUN UTFALL 2025	KOMMUN UTFALL 2024	KOMMUN BUDGET 2025	KOMMUN AVVIKEL- SE	KONCERN UTFALL 2025	UTFALL- KONCERN 2024
Verksamhetens intäkter	Not 3,11	355,1	365,7	342,0	13,1	631,4	637,0
Verksamhetens kostnader	Not 4,11	-1 872,8	-1 912,7	-1 883,8	11,0	-2 054,8	-2 095,2
Avskrivningar	Not 5	-79,7	-72,4	-67,1	-12,6	-136,1	-126,1
VERKSAMHETENS NETTOKOSTNADER		-1 597,5	-1 619,5	-1 608,9	11,4	-1 559,5	-1 584,2
Skatteintäkter	Not 6	1 264,2	1 248,3	1 306,8	-42,6	1 264,2	1 248,3
Generella statsbidrag o utjämning	Not 7	397,1	345,6	361,1	36,0	397,1	345,6
VERKSAMHETENS RESULTAT		63,9	-25,6	59,0	4,9	101,8	9,7
Finansiella intäkter	Not 8	5,2	14,8	1,6	3,6	2,1	13,6
Finansiella kostnader	Not 9	-16,4	-10,2	-10,6	-5,8	-41,5	-37,4
RESULTAT EFTER FINANSIELLA POSTER		52,8	-21,0	50,0	2,8	62,4	-14,1
Extraordinära poster		-	12,2	-	-	-	12,2
ÅRETS RESULTAT		52,8	-8,8	50,0	2,8	62,4	-1,9

Balansräkning

MNKR		KOMMUN 2025	KOMMUN 2024	KONCERN 2025	KONCERN 2024
TILLGÅNGAR					
ANLÄGGNINGSTILLGÅNGAR					
Immateriella anläggningstillgångar	not 11	1,6	0,4	2,2	0,8
Mark, byggnader och tekniska anläggningar	not 12	1 490,6	1 475,2	3 025,5	2 940,7
Maskiner o inventarier	not 13	71,4	61,4	86,5	76,8
Finansiella anläggningstillgångar	not 14	110,6	115,0	18,4	18,4
Summa anläggningstillgångar		1 674,2	1 652,1	3 132,5	3 036,7
OMSÄTTNINGSTILLGÅNGAR					
Förråd	not 15	0,6	0,6	0,6	0,6
Fordringar	not 16	203,6	236,0	253,0	264,4
Kassa och bank	not 17	115,8	63,9	115,8	63,9
Summa omsättningstillgångar		320,0	300,5	369,4	328,9
Summa tillgångar		1 994,3	1 952,6	3 501,9	3 365,6
EGET KAPITAL, AVSÄTTNINGAR, SKULDER					
EGET KAPITAL not 18					
Ingående eget kapital		923,6	932,4	1 252,8	1 254,7
varav Resultatutjämningsreserv		1,1	22,3	1,1	22,3
varav Resultatreserv					
Justeing eget kapital				0,8	
Årets resultat		52,8	-8,8	62,4	-1,9
Summa eget kapital		976,4	923,6	1 316,1	1 252,8
varav Resultatutjämningsreserv		1,1	1,1	1,1	1,1
varav Resultatreserv		3,0		3,0	
AVSÄTTNINGAR					
Avsättningar för pension och likn. förpliktelser	not 19	26,0	27,0	26,0	27,0
Övriga avsättningar	not 20	18,1	17,6	63,6	62,7
Summa avsättningar		44,1	44,6	89,6	89,7

MNKR		KOMMUN 2025	KOMMUN 2024	KONCERN 2025	KONCERN 2024
SKULDER					
Långfristiga skulder	not 21	609,5	611,9	1 526,7	1 571,9
Kortfristiga skulder	not 22	364,3	372,5	569,5	451,5
Summa skulder		973,8	984,4	2 096,2	2 023,3
Summa eget kapital, avsättningar, skulder		1 994,3	1 952,6	3 501,9	3 365,6
PANTER OCH ANSVARSFÖRBINDELSER					
PANTER OCH DÄRMED JÄMFÖRLIGA SÄKERHETER					
Borgensåtagaden	not 23	1 032,4	993,4	957,9	988,4
Pensionsförpliktelser som inte upptagits bland skulder eller avsättningar	not 24	384,9	396,8	384,9	396,8
Finansiell leasing	not 25	se not-	se not		

Kassaflödesanalys

MNKR	KOMMUN 2025	KOMMUN 2024	KONCERN 2025	KONCERN 2024
DEN LÖPANDE VERKSAMHETEN				
Årets resultat	52,8	-8,8	62,4	-1,9
Justering för ej likvidpåverkande poster	Not 26	80,2	69,7	136,1
Ökning (-)/minskning (+) period. Anlägg.n.avgifter			0,5	
Ökning (-)/minskning (+) kortfristiga fordringar	32,4	-22,1	11,4	-20,3
Ökning (-)/minskning (+) förråd mm	0,0	0,1	0,0	0,1
Ökning (+)/minskning (-) kortfristiga skulder	-8,1	17,4	84,7	-25,1
KASSAFLÖDE FRÅN DEN LÖPANDE VERKSAMHETEN	157,2	56,3	295,1	69,9
INVESTERINGSVERKSAMHETEN				
Investering i immateriella anläggningstillgångar	0,0	0,0	-0,1	0,0
Försäljning av immateriella anläggningstillgångar	0,0	0,0	0,0	0,0
Investering i materiella anläggningstillgångar	-88,4	-97,8	-219,2	-104,3
Försäljning av materiella anläggningstillgångar	1,4	1,8	2,3	1,8
Investering i kommunkoncernföretag	0,0	0,0	0,0	0,0
Försäljning av kommunkoncernföretag	0,0	0,0	0,0	0,0
Investering i finansiella anläggningstillgångar	0,0	-2,2	0,0	-2,2
Försäljning av finansiella anläggningstillgångar	0,2	0,0	0,2	0,0
Investeringsbidrag	0,0	4,9	0,0	4,9
KASSAFLÖDE FRÅN INVESTERINGSVERKSAMHETEN	-86,8	-93,4	-216,9	-99,9
FINANSIERINGSVERKSAMHETEN				
Nyupptagna lån	-10,0	10,0	-17,8	10,0
Amortering av låneskulder	0,0	0,0	0,0	-7,0
Ökning (-)/minskning (+) leasingskuld	-8,5	0,0	-8,5	
KASSAFLÖDE FRÅN FINANSIERINGSVERKSAMHETEN	-18,5	10,0	-26,3	3,0
ÅRETS KASSAFLÖDE	51,9	-27,0	51,9	-27,0
Likvida medel vid årets början	63,9	90,9	63,9	90,9
Likvida medel vid periodens slut	115,8	63,9	115,8	63,9

Driftredovisning

KOMMUN PER NÄMND MNKR	INTÄKTER	KOSTNADER	NETTO	FÖREG. ÅR UTFALL	BUDGET	AVVIKELSE
	UTFALL	UTFALL	UTFALL			
Kommunfullmäktige	0,0	-2,1	-2,1	-1,7	-3,3	1,2
varav revision	0,0	-1,3	-1,3	-1,6	-1,0	-0,3
Valnämnd		-0,1	-0,1	-0,2	-0,1	0,0
Gemensam överförmyndar- nämnd		-2,2	-2,2	-2,1	-2,6	0,4
Gemensam räddningsnämnd		-33,4	-33,4	-32,8	-33,9	0,5
Gemensam IT-nämnd	0,3	-21,0	-20,7	-15,7	-19,6	-1,1
Kommunstyrelse	389,8	-636,1	-246,3	-252,9	-237,3	-9,0
Bygg- och miljönämnd	16,3	-22,2	-5,9	-5,5	-6,4	0,5
Kultur- och fritidsnämnd	16,0	-68,5	-52,5	-49,1	-55,4	2,9
Barn- och utbildningsnämnd	112,1	-743,0	-630,9	-630,8	-632,1	1,2
Vård- och omsorgsnämnd	458,4	-1 061,7	-603,3	-628,7	-618,2	14,9
Justering kommuninterna poster	-637,8	637,8	0,0	0,0		
VERKSAMHETENS NETTO- KOSTNADER	355,1	-1 952,5	-1 597,5	-1 619,5	-1 608,9	11,4
Skatteintäkter	1 264,2		1 264,2	1 248,3	1 306,8	-42,6
Utjämning och Generella statsbidrag	410,7	-13,5	397,1	345,6	361,1	36,0
VERKSAMHETENS RESUL- TAT	2 030,0	-1 966,1	63,9	-25,6	59,0	4,9
Finansiella intäkter	5,2		5,2	14,8	1,6	3,6
Finansiella kostnader		-16,4	-16,4	-10,2	-10,6	-5,8
RESULTAT EFTER FINAN- SIELLA POSTER	2 035,2	-1 982,4	52,8	-21,0	50,0	2,8
Extraordinära poster				12,2		
ÅRETS RESULTAT	2 035,2	-1 982,4	52,8	-8,8	50,0	2,8

KF beslutade om budget 2025 vid sammanträdet 18 juni 2024 §95., Då fanns Individ- och familjenämnden IFN och Vård- och omsorgsnämnden VON. IFN budget 462,2 mnkr VON 155,9 mnkr.

Beslutade ändringar: KF sammanträde 2024-09-17 §145 IFN avvecklas. 462,2 mnkr flyttas från IFN till VON. Reviderad budget för VON 618,2 mnkr

Investeringsredovisning

PER NÄMND MNKR	UTFALL 2025	UTFALL 2024	BUDGET 2025	AVVIKELSE 2025
Kommunstyrelse	83,3	87,7	82,7	-0,6
exploatering	0,3	1,5	2,2	1,9
infrastruktur	0,7	5,9	5,5	4,8
verksamhetslokaler	67,3	74,2	55,0	-12,3
energieffektiviseringar	1,6	0,6	0,0	-1,6
avfall	0,0	1,4	5,0	5,0
övrigt	13,5	8,9	15,0	1,5
Investeringsbidrag	0,0	-4,9		0,0
Bygg- och miljönämnd	0,0	0,0	0,2	0,2
Kultur- och fritidsnämnd	0,0	0,0	1,3	1,3
Barn- och utbildningsnämnd	3,0	2,8	3,5	0,5
Vård och omsorgsnämnd	2,0	2,5	2,3	0,3
NETTOINVESTERING	88,4	93,0	90,0	1,6
Finansiell leasing	6,8	3,1	-	-
KONCERNBOLAG				
Hargs hamn	3,5	10,9		
Östhammarshem	72,9	25,4		
Östhammar vatten	54,1	29,9		
NETTOINVESTERING KOCERNEN	218,8	162,3		

STÖRRE INVESTERINGPROJEKT MNKR	UTGIFTER 2025		TOTALA UTGIFTER	
	BUDGET	UTFALL	BUDGET	UTFALL
Alundabadet reovering		16,8	14,9	21,8
Edsvägen golvbyte		0,3	15,0	15,2
Frösåkrshallen omklädningsrum mm		0,1	3,9	6,4
Fsk Furustugan		8,8	0,1	8,9
Fsk Myran Alunda		32,2	63,2	62,5
GC-väg Prästgårdsvägen		0,3	5,5	3,5
Lekplats torpvägen		1,9	-	1,9
Olandsskolan		2,3		2,9
Prästgårdshöjden Alunda		0,2	3,6	3,1
Ställplatser Öregrund		0,2	0,7	0,9
Öregrunds skola utemiljö		0,8	4,4	5,1
Östhammars ishall kylaggregat		0,8	3,1	4,2

Noter

NOT 1

REDOVISNINGSPRINCIPER

Östhammars kommuns årsredovisning är upprättad i enlighet med Lagen om kommunal bokföring och redovisning (lag 2018:597) samt de rekommendationer som är utfärdade av Rådet för kommunal redovisning (RKR). Övriga uttalanden, informationer, idéskrifter mm från RKR har beaktas men inte tillämpats konsekvent då kommunen bedömer de är rådgivande men inte normerande.

Avvikelser från rekommendationerna och förtydliganden av deras tillämpning redogörs för nedan. Redovisningsprinciperna är ändrade jämfört med årsredovisning 2024 gällande rubrikerna Anläggningstillgångar, Leasing, Pensioner, Intäkter, Drifredovisning, Jämförelsestörande poster.

Kommunkoncern

Kommunkoncernen består av följande företag

Östhammarshem. Är en stiftelse men kommunen har ett avgörande inflytande såsom borgensman.

Östhammar vatten en guldaktie med full kontroll

Hargshamn 79 % ägarandel

Östhammars kommun har mindre ägarandelar i ytterligare ett antal bolag.

Varje bolags enskilda årsredovisning är upprättad i enlighet med de regler och praxis som gäller för deras verksamhet. Vissa raders innehåll i resultaträkning och balansräkning skiljer sig åt mellan kommunen och koncernbolagens redovisning. Dessa har vid koncernsammanställning räknats om och flyttats i enlighet med kommunens redovisning.

Koncernredovisningen är framställd med hjälp av RKR:s idéskrift om sammanställd redovisning. Detta innebär att vissa rader i dotterbolags resultat- och balansräkningar redovisats på andra rader i den sammanställda redovisningen.

Immateriella anläggningstillgångar

Anskaffande av IT-system aktiveras som immateriell anläggningstillgång och skrivs av under avtalstiden för aktuellt system.

Anläggningstillgångar.

Anläggningstillgångar är upptagna till anskaffningsvärde minskat med planenliga avskrivningar. Avskrivningstider för tillgångar redogörs för i not. Östhammar avviker från rekommendation i RKR 4 om komponentredovisning då enbart anskaffningar gjorda från 2015 är uppdelade i komponenter.

Uppdelning görs i följande komponenter byggnadsinventarie, el, fasad, fönster, markanläggning, mar-kinventarie, stomme, tak, vatten, ventilation, värme, okänd, övrigt. För äldre anläggningar anskaffade före 2015 saknas i stor utsträckning kännedom om vilka delar i en anläggning som representeras i bokfört värde. Bedömningen är att uppdelning i komponenter inte är möjlig eftersom kunskap saknas om vilken komponent som utgör bokfört värde. Uppdelning i komponenter skulle då baseras på gissningar. Då har avskrivningstiden som anläggning tidigare tilldelats fått vara kvar och komponenten fått beteckning ”övrig” eller ”okänd”.

Ränteutgifter för lån upptagna för att finansiera anskaffandet av anläggningstillgångar bokförs löpan-
de i resultaträkningen. Beräkning av genomsnittlig nyttjandetid görs enligt RKR4 och redovisas i not
under respektive tillgångstyp.

Östhammar följer vad som rekommenderas i RKR R4 avseende inventarier av mindre värde.

Finansiella anläggningstillgångar

Bokfört värde på insatskapital i Kommuninvest motsvarar miniminivå för som krävs för medlemskap
i Kommuninvest samt ursprunglig insats som betalades när kommunen blev medlem. Insatskapital i
Östhammarshem har under året kostnadsförts.

Leasing

Kommunen tillämpar delvis RKR 5. Kommunen har valt att redovisa lokalkontrakt med en årskost-
nad över 200 000 kr som finansiell leasing. Lokalkontrakt inom koncernen är redovisade som finan-
siell leasing och upptagna till koncernbolagets bokförda värde av aktuell lokal. Samtliga leasingavtal
gällande bilar redovisas som finansiell leasing. Övriga leasingavtal redovisas som operationella. An-
ledning är att val av redovisningsmetod i dessa fall ger en marginell påverkan av avtalens sammanlag-
da effekt på balans- och resultaträkning. Leasade tillgångar redovisas på egna konton i bokföringen.

Intäkter

Alla intäkter redovisas enligt RKR 2. Generella statsbidrag redovisas under den nämnd som använ-
der statsbidraget. Detsamma gäller för riktade statsbidrag. Kommunen väljer att redovisa statsbidrag
som ska återbetalas som en minskning av intäkter istället för en kostnad. Investeringsbidrag redovisas
tillsammans med den anläggningstillgång de ska finansiera.

Kostnader

Vid redovisning på koncernnivå redovisas vissa kostnader på annan rad i resultaträkningen än vad de
görs i respektive enskilt bolags resultaträkning.

Pensioner

Pensionsåtaganden för anställda redovisas enligt blandmodellen och är beräknade enligt RIPS (SKR:s riktlinjer för pensionsberäkning). Kostnader, avsättningar och ansvarsförbindelser beräknas och uppskattas av kommunens pensionsadministratör. Alternativa lösningar för pensionsåtagandet omfattas inte av pensionsadministratörens beräkningar. Kommunens åtagande avseende förmånsbestämd tjänstepensionen (FÅP), inkomster över 7,5 basbelopp, är försäkrad vilket innebär att åtagandet endast finns upptaget i resultaträkningen. Kostnaden för FÅP utgörs av under året fakturerat belopp. Överskottsfond hos försäkringsgivaren redogörs för i not. Sedan 2023 erbjuds personal att växla lön mot pension vilket påverkar kostnadsfördelningen mellan lön och pension.

Medel från överskottsfond hos pensionsförvaltare redovisas som finansiell intäkt när uttag görs för att finansiera betalda pensionspremier. Pensionspremier har samtidigt kostnadsförts.

Driftredovisning

Fullmäktiges budgetbeslut tilldelar nämnderna en nettobudget som nämnderna själva får budgetera i kostnader och intäkter, både externa och interna. Driftredovisningen summeras på raden ”verksamhetens nettokostnader” som är densamma som resultaträkningens rad ”verksamhetens nettokostnader”.

Driftredovisningens interna poster är avstämda och eliminerade på kommunnivå vilket innebär att driftredovisningens interna kostnader och intäkter summeras till noll. Resultaträkningen härleds utifrån driftredovisningen genom att dra av interna intäkter och interna kostnader för att få resultaträkningens intäkter och kostnader. Eliminering av interna poster framgår av not 3-4.

Investeringsredovisning

Fullmäktiges budgetbeslut tilldelar nämnderna en nettobudget. Om budgetanslag överförs från tidigare budgetår särredovisas detta. Utgifter bokförs på resultatkonton som särskiljs från övriga kostnader med egna koder för att inte påverka resultaträkningen. Överföring till balansräkning görs två gånger per år. För fleråriga investeringar redovisas föregående års utgifter ackumulerat.

Ekonomistyrning

Nämndernas modell för ekonomistyrning varierar. Vissa fördelar fullmäktiges budgetanslag ut till enhetsnivå/ verksamhetsnivå medan andra tillämpar en köp/säljmodell där fullmäktiges anslag tilldelas utifrån utförd prestation som en intern intäkt till enhetsnivå/ verksamhetsnivå. Vissa nämnder kombinerar de två modellerna. Lokalkostnader fördelas med internhyror mellan nämnderna. Bygg och miljönämnden och avfallshanting är verksamhet som till största delen styrs genom egen lagstiftning och är avgiftsfinansierat.

Samtliga lönekostnader belastas med löneomkostnadspålägg. Löneomkostnadspålägget uppgår till den procentsats som rekommenderas av SKR vilken inte överensstämmer med faktiskt redovisade löneskatter till Skatteverket eller faktiska pensionskostnader. Differensen däremellan redovisas under kommunstyrelsens finansverksamhet.

All finansiell leasing redovisas under Kommunstyrelsen, övriga nämnder redovisar leasing- och hyreskostnader.

Skatteintäkter

Skatteintäkter som bokförts utöver årets framgång av not. SKR:s decemberprognos har använts för att skatta slutavräkning för 2025.

Jämförelsestörande poster och extraordinära poster

Kostnader har bedömts som jämförelsestörande utifrån den tolkning vi gjort av RKR:s rekommendation.

Noter

Noter är uppställda i enlighet med RKR:s idéskrift om noter för kommuner.

NOT 2

UPPSKATTNINGAR OCH BEDÖMNINGAR

Uppskattningar är gjorda av kommunens pensionsadministratör avseende pensionsavsättning. Uppskattning har gjorts av periodiserade kostnader inom verksamheter som avser köp av verksamhet från andra anordnare vilket framförallt är gymnasieutbildning. Vid beräkning av finansiell leasing har den genomsnittliga upplåningsräntan hos Kommuninvest använts vid beräkning av nuvärdet.

MNKR	KOMMUN 2025	KOMMUN 2024	KONCERN 2025	KONCERN 2024
Not 3a Verksamhetens intäkter				
Verksamhetens intäkter enligt driftredovisningen	992,8	958,1		
avgår Interna poster kommunen	-637,8	-592,4		
Summa verksamhetens intäkter	355,1	365,7	631,4	637,0
varav				
Försäljningsintäkter	16,8	18,4	139,3	141,8
Taxor och avgifter	119,2	121,6	119,2	121,6
Bostads- lokalhyror och arrenden	36,3	33,2	190,1	181,2
Bidrag och kostnadsersättning från staten	141,3	138,2	141,3	138,2
Bidrag och kostnadsersättning från privata	0	0,0	0,0	0,0
EU-bidrag	-0,2	0,0	-0,2	0,0
Övriga bidrag	7,1	3,8	7,1	3,8
Försäljning av verksamhet	25,4	25,3	25,4	25,3
Försäljning av exploateringsfastigheter	0,0	1,3	0,0	1,3
Reavinst vid avyttring av anläggningstillgångar	8,0	0,0	8,0	0,0
Övriga intäkter	1,2	23,9	1,2	23,9
Not 3b fördelat per koncernmedlem				
Östhammars kommun			351,6	361,5
Östhammarshem			153,7	147,9
Östhammar vatten AB			53,4	55,1
Hargs hamn AB			72,6	72,5
Not 4a Verksamhetens kostnader				
Verksamhetens kostnader enligt driftredovisning	-2 590,3	-2 577,6		
avgår interna poster kommunen	637,8	592,4		
förs till av- och nedskrivningar	79,7	72,4		
Summa verksamhetens kostnader	-1 872,8	-1 912,7	-2 054,8	-2 095,1

MNKR	KOMMUN 2025	KOMMUN 2024	KONCERN 2025	KONCERN 2024
varav				
Lön och ersättningar	-826,9	-805,2	-826,9	-805,2
Pensioner	-94,2	-134,3	-94,2	-134,3
Arbetsgivaravgift och löneskatt	-285,6	-288,5	-285,6	-288,5
Lämnade bidrag	-42,3	-30,6	-42,3	-30,6
Köp av huvudverksamhet	-279,6	-274,4	-279,6	-274,4
Lokal- och markhyror	-50,5	-57,3	-50,5	-57,3
Inköp av material varor och tjänster ^{41*} , ^{61*} -765*	-293,7	-322,5	-475,7	-504,8
Not 4b fördelat per koncernmedlem				
Östhammars kommun			-1 817,0	-1 864,0
Östhammarshem			-133,1	-126,9
Östhammar vatten AB			-54,1	-53,7
Hargs hamn AB			-50,6	-50,2
Dannemora gruvfastighet			-0,1	-0,4
Not 5 Av- och nedskrivningar				
Avskrivning av imateriella tillgångar	-0,2	-0,7	-0,2	-0,7
Avskrivning av fastigheter och anläggningar	-59,3	-57,7	-101,1	-79,7
Avskrivning lease fastigheter och anläggningar	-10,1	-0,1	-20,4	-30,7
Avskrivning av inventarier	-9,3	-8,3	-12,3	-9,4
Avskrivning av lease inventarier och bilar	0,0	0,4	0,0	0,4
Nedskrivningar av anl.tillgångar	-0,8	-6,1	-2,2	-6,1
Summa av- och nedskrivningar	-79,7	-72,4	-136,1	-126,1
Not 6 Skatteintäkter				
Preliminär kommunalskatt	1 271,5	1 249,8	1 271,5	1 249,8
Preliminär slutavräkning innevarande år	-7,1	4,1	-7,1	4,1
Slutavräkning föregående år, justering	-0,2	-5,7	-0,2	-5,7
Slutavräkning tidigare år		-		-
Övriga skatteintäkter		0,0		0,0
Summa skatteintäkter	1 264,2	1 248,3	1 264,2	1 248,3

MNKR	KOMMUN 2025	KOMMUN 2024	KONCERN 2025	KONCERN 2024
Not 7 Generella statsbidrag och utjämning				
Inkomstutjämning	251,6	218,4	251,6	218,4
Kostnadsutjämning	11,5	-12,3	11,5	-12,3
Regleringsbidrag/ avgift	58,6	67,7	58,6	67,7
Kommunal fastighetsavgift	88,8	85,2	88,8	85,2
Bidrag/ Avgift för LSS utjämning	-13,5	-15,1	-13,5	-15,1
Generella bidrag från staten	0,1	1,7	0,1	1,7
Summa generella statsbidrag och utjämning	397,1	345,6	397,1	345,6
Not 8 Finansiella intäkter				
Utdelning aktier och andelar	2,4	0,9	1,9	0,9
Ränteintäkter	0,2	1,3	0,2	2,4
Kommunal borgensavgift	2,4	2,3		
Övriga finansiella intäkter	0,2	10,2	0,0	10,2
Summa finansiella intäkter	5,2	14,8	3,1	13,6
Not 9 Finansiella kostnader				
Räntekostnader	-11,3	-10,1	-36,5	-37,2
Övriga finansiella kostnader	-5,0	-0,2	-5,0	-0,2
Summa finansiella kostnader	-16,4	-10,2	-41,5	-37,4
Genomsnittlig upplåningsränta	2,1%	2,4%	2,4%	2,6%
Not 10 Extraordinära poster				
Försäljningsintäkt Östhammars stadsnät		15,0		15,0
Nedkrivning/ utrangering Östhammars stadsnät				
Intrångersättning markägare försäljning Östhammars stadsnät		-2,8		-2,8
Summa Extraordinära poster		12,2		12,2
Not 11 Immateriella anläggningstillgångar				
Ingående anskaffningsvärde	28,2	28,2	28,6	28,5
Årets investeringar			0,1	0,2
Försäljningar		-	0,0	-
Utrangeringar		-	0,0	-
Omflyttning/ korrigerig	1,4	-	1,4	0,0
Utgående anskaffningsvärde	29,6	28,27	30,2	28,6

	KOMMUN 2025	KOMMUN 2024	KONCERN 2025	KONCERN 2024
MNKR				
Ingående ack. Avskrivningar	-27,8	-27,1	-27,8	-27,1
Värde av avyttringar och utrangeringar			0,0	0,0
Omflyttning/ korrigerig			0,0	0,0
Årets avskrivningar	-0,2	-0,7	-0,2	-0,7
Utgående ack. Avskrivningar	-28,0	-27,8	-28,0	-27,8
Utgående redovisat värde	1,6	0,4	2,2	0,8
Bedömd genomsnittlig nyttjandetid	5,0 år	5,0 år	2,0 år	1,0 år
Not 12 Mark, byggnader, tekniska anläggningar				
Ingående anskaffningsvärde	2 316,5	2 240,4	4 485,2	4 358,6
Ingående anskaffningsvärde leasing	160,7	49,8	160,7	49,8
Årets investeringar	80,0	85,2	210,0	169,6
Försäljningar	-1,4	0,0	-2,3	0,0
Utrangeringar	-35,2	-9,1	-35,2	-9,1
Omflyttning/ korrigerig	-1,4		0,9	-24,6
Förändring leasade byggnader	-2,2	110,9	-2,2	110,9
Utgående anskaffningsvärde	2 516,9	2 477,2	4 817,1	4 655,2
<i>varav pågående investeringar</i>	<i>72,9</i>	<i>61,9</i>	<i>146,6</i>	<i>130,0</i>
Ingående ack. Avskrivningar	-992,0	-937,3	-1 704,3	-1 594,2
Ingående ack. Avskrivningar leasing	-10,0	-10,0	-10,0	-10,0
Försäljningar	0,7		1,3	0,0
Utrangeringar	34,5	3,0	34,5	3,0
Omflyttning/ korrigerig			0,0	0,0
Årets avskrivningar	-59,3	-57,7	-113,0	-113,1
Årets avskrivningar leasade byggnader	-0,1	-0,1	-0,1	-0,1
Utgående ack. Avskrivningar	-1 026,3	-1 002,0	-1 791,6	-1 714,3
Utgående redovisat värde	1 490,6	1 475,2	3 025,5	2 940,9
Bedömd genomsnittlig nyttjandetid	25,1 år	25,6 år	26,8 år	28,0 år
Not 13 Maskiner och inventarier				
Ingående anskaffningsvärde	181,0	169,4	226,8	215,7
Ingående anskaffningsvärde leasing	10,8	13,5	11,2	13,5
Årets investeringar	8,4	12,7	9,2	12,7
Försäljningar	0,0	-1,1	0,0	-1,7

MNKR	KOMMUN 2025	KOMMUN 2024	KONCERN 2025	KONCERN 2024
Utrangeringar	-6,7	-0,1	-6,7	-0,1
Omflyttning/ korrigerig			0,0	0,2
Förändring leasade maskiner	9,0	-2,7	9,0	-2,7
Utgående anskaffningsvärde	202,5	191,8	249,4	237,6
Ingående ack. Avskrivningar	-128,5	-121,3	-159,0	-151,0
Ingående ack. Avskrivningar leasing	-1,8	-2,2	-1,8	-2,2
Försäljningar		1,1	0,0	1,6
Utrangeringar	6,7		6,7	0,0
Omflyttning/ korrigerig			0,0	0,0
Årets avskrivningar	-9,3	-8,3	-10,6	-9,7
Årets avskrivningar leasing	1,8	0,4	1,8	0,4
Utgående ack. Avskrivningar	-131,1	-130,3	-163,0	-160,8
Utgående redovisat värde	71,3	61,4	86,5	76,8
Bedömd genomsnittlig nyttjandetid	7,7 år	7,4 år	8,1 år	7,9 år
Not 14 Finansiella anläggningstillgångar				
Koncerföretag				
Hargs Hamn AB	83,0	83,0	-	-
Östhammars Vatten AB	10,0	10,0	-	-
Gästrike Vatten AB	0,5	0,5	0,5	0,5
Grundfondskapital Östhammarshem	0,0	4,3	-	-
SKL företag	0,0	0,0	0,0	0,0
Kommuninvest	16,9	16,9	16,9	16,9
Visit Östhammar AB	0,0	0,1	-	0,1
Övriga	0,1	0,1	0,8	0,8
Bostadsrätter brf Hammaren Gimo	0,1	0,1	0,1	0,1
Summa finansiella anläggningstillgångar	110,6	115,0	18,4	18,4
Not 15 Förråd och exploateringsfastigheter				
Exploatering bostadstomter	0,6	0,6	0,6	0,6
Övriga förråd och lager	0,0	0,0	0,0	0,0
Summa förråd	0,6	0,6	0,6	0,6

MNKR	KOMMUN 2025	KOMMUN 2024	KONCERN 2025	KONCERN 2024
Not 16 Fordringar				
Kundfordringar	14,9	33,3	29,3	50,7
Fordringar statsbidrag	2,5	4,3	2,5	4,3
Kommunalskattefordringar	4,0	16,0	4,0	16,0
Fordran kommunal fastighetsavgift	112,9	99,8	112,9	99,8
Övriga kortfristiga fordringar	22,6	26,0	55,4	32,4
Upplupna intäkter och förutbetalda kostnader	46,8	56,4	48,9	61,1
Summa fordringar	203,6	236,0	253,0	264,4
Not 17 Kassa och bank				
Bank kommun	80,9	17,9	80,9	17,9
Bank förvaltade stiftelser	0,9	0,8	0,9	0,8
Bank dotterbolag *	34,0	45,2	34,0	45,2
Summa kassa och bank	115,8	63,9	115,8	63,9
*100 % av Hargs hamns kassa ingår				
Not 18 Eget kapital				
Ingående balans eget kapital enligt fastställd balansräkning	923,6	932,4	1 252,8	1 254,7
<i>varav Resultatutjämningsreserv</i>	<i>1,1</i>	<i>22,3</i>	<i>1,1</i>	<i>22,3</i>
Justering EK pga ägarstillskott	-		0,8	
Årets resultat	52,8	-8,8	62,4	-1,8
Summa utgående eget kapital	976,4	923,6	1 316,1	1 252,8
<i>varav Resultatutjämningsreserv</i>	<i>1,1</i>		<i>1,1</i>	
<i>varav Resultatreserv</i>	<i>3,0</i>		<i>3,0</i>	
Not 19 Avsättning till pensioner				
Skandias beräkning				
Ingående avsättning	27,0	27,0	27,0	27,0
Nyintjänad pension	0,0	0,0	0,0	0,0
Pensionsutbetalningar	-1,9	-1,9	-1,9	-1,9
Ränte- och basbeloppsuppräknings	0,8	2,1	0,8	2,1
Förändring löneskatt	-0,2	0,0	-0,2	0,0
Övrigt	0,3	-0,2	0,3	-0,2
Summa utgående avsättning till pensioner	26,0	27,0	26,0	27,0

MNKR	KOMMUN 2025	KOMMUN 2024	KONCERN 2025	KONCERN 2024
Not 20 Andra avsättningar				
Återställande av deponi				
Ingående värde vid årets början	17,6	17,2		17,2
Nya avsättningar	0,5	0,4		0,4
<p>Östhammar har tre deponier som finansieras genom avfallskollektivet. Alla deponier är belägna vid Vaddika avfallstation. Två av deponierna används inte längre och ska sluttäckas. Arbetet med att ta fram en sluttäckningsplan pågår och avsikten är att under 2026 lämna in planerna till länsstyrelsen för godkännande. Efter godkännande kan arbetet med täckning påbörjas.</p>				
Avsättning skadestånd VA-huvudman			0,3	0,4
Skyfall 2021			2,8	2,8
Avsättning uppskjuten skatt			11,3	
Redovisat värde vid årets början			30,3	42,6
Korrigerig av 2023 års värde			0,9	-0,7
Förändring avsättningar				-0,2
Summa andra avsättningar	18,1	17,6	63,6	62,5
Not 21 Långfristiga skulder				
Lån i banker och kreditinstitut	430,0	440,0	1 317,5	1 370,7
Anslutningsavgifter och investeringsbidrag	12,3	13,2	41,9	42,4
Lånfristigt leasingskuld	165,9	157,4	165,9	157,4
Övriga långfristiga skulder	1,3	1,3	1,3	1,3
Summa långfristiga skulder	609,5	611,9	1 526,6	1 571,8
Genomsnittlig ränta	2,09 %	2,40%	2,42%	2,7%
Not 22 Kortfristiga skulder				
Kortfristiga skulder till kunder och kreditinstitut	0,5	8,4	139,7	73,3
Skuld till Renhållningsverksamheten	-3,3	2,4	-3,3	2,4
Leverantörsskulder	101,1	95,8	140,1	125,1
Moms och punktskatter	2,7	2,8	2,7	3,8
Personalens skatter, avgifter och löneavdrag	36,2	35,4	36,2	35,4
Upplupna löner	47,9	46,3	47,9	48,2
Upplupna pensioner	30,2	29,9	30,2	29,9
Upplupna sociala avgifter	26,7	27,1	26,7	27,1
Upplupna kostnader och förutbetalda intäkter	66,3	56,2	95,1	82,6
Övriga kortfristiga skulder	55,8	68,3	54,0	70,8
Summa kortfristiga skulder	569,5	372,5	569,5	450,1

MNKR	KOMMUN 2025	KOMMUN 2024	KONCERN 2025	KONCERN 2024
Not 23 Övriga ansvarsförbindelser				
Borgensåtgående kommunala bolag				
Stiftelsen Östhammarshem	559,2	559,2	559,2	559,2
Östhammar vatten AB	330,5	296,2	330,5	296,2
Hargs Hamn AB	137,6	133,0	137,6	133,0
Övriga borgensåtaganden				
Egna hem och småhus	0,2	0,2	0,2	0,2
Föreningar	4,8	4,8	4,8	4,8
Summa pant och därmed jämförliga säkerheter	1 032,4	993,4	1 032,4	993,4

Östhammars kommun har i juni 2009 ingått en solidarisk borgen såsom för egen skuld för Kommuninvest i Sverige AB:s samtliga nuvarande och framtida förpliktelser. Samtliga 294 kommuner och regioner som per 2025-12-31 var medlemmar i Kommuninvest ekonomisk förening har ingått likalydande borgensförbindelser.

Vid en uppskattning av den finansiella effekten av Östhammars kommuns ansvar enligt ovan nämnd borgensförbindelse, kan noteras att per 2025-12-31 uppgick Kommuninvest i Sverige AB:s totala förpliktelser till 611 026 982 112 kronor och totala tillgångar till 636 322 976 083 kronor. Östhammars kommuns andel av de totala förpliktelserna uppgick till 1 567 143 751 kronor (0,26 %) och andelen av de totala tillgångarna uppgick till 1 629 434 366 kronor (0,26%). Östhammars insatskapital i kommuninvest per 25-12-31 är 26 596 800 kr..

Not 24 Pensionsförpliktelser som inte tagits upp som skuld eller avsättning				
Ingående ansvarsförbindelse	396,8	384,5	396,8	384,5
Pensionsutbetalningar	-23,5	-23,3	-23,5	-23,3
Nyintjänad pension				
Ränte- och basbeloppsuppräknning	12,1	26,9	12,1	26,9
Förändring av löneskatten	-2,3	2,4	-2,3	2,4
Ändring av försäkringstekniska grunder				
Byte av tryggande				
Övrigt	1,9	6,3	1,9	6,3
Summa utgående ansvarsförbindelse	385,0	396,8	385,0	396,8
Pensionsförpliktelser, utöver ansvarsförbindelse, som tryggats genom försäkring	159,1	153,4	159,1	153,4
Värde på överskottsfond hos Skandia (mnkr)	21,0	14,9	21,0	14,9
Antal visstidsförordnanden				
Politiker	2	2	2	2
Tjänstemän	0	0	0	0

MNKR	KOMMUN 2025	KOMMUN 2024	KONCERN 2025	KONCERN 2024
Not 25 Finansiell leasing				
Fastigheter				
Totala minimileaseavgifter	53,9	53,8	53,9	53,8
Nuvärde	50,7	50,2	50,7	50,2
Därav betalt i år	11,0	13,2	11,0	13,2
Därav att betala nästa år	10,8	11,1	10,8	11,1
Därav att betala senare	28,9	29,5	28,9	29,5
Maskiner och inventarier				
Totala minimileaseavgifter	21,1	11,5	21,1	11,5
Nuvärde	19,8	10,8	19,8	10,8
Därav betalt i år		2,9		2,9
Därav att betala nästa år	6,4	1,4	6,4	1,4
Därav att betala senare	13,3	7,7	13,3	7,7
Koncerninterna leasingavtal				
Östhammarshem bokfört värde särskilda boenden som förhyrs av kommunen	107,8	110,5	107,8	110,5
Not 26 Justering för ej likviditetspåverkande poster				
Planenliga avskrivningar	79,7	66,4	136,1	126,1
Nedskrivningar/ rev.av nedskriv		6,1		
Avsättningar/fordringar avseende pensioner	1,0	0,0		
Övriga avsättningar	-0,5	0,4		
Resultat rehallningsverksamhet konto 67200		-3,1		
Summa Justering för ej likviditetspåverkande poster	80,2	69,7	136,1	126,1
Not 27 Kostnad för revision				
Grunduppdrag	0,4	0,3	0,7	0,8
Övriga uppdrag	0,5	0,8	0,5	1,3
Förtroendevalda revisorer	0,4	0,5	0,4	1,0
Summa revision	1,3	1,6	1,6	3,0
Not 28 upplysning om särredovisningar				

Särredovisning av VA-verksamhet enligt lagen om allmänna vattentjänster är upprättad genom koncernbolaget Östhammar vatten AB. Finns på gastrikevatten.se





Östhammars kommun
Stångörsgatan 10, Box 66 • 74221 Östhammar
Tel: 0173-860 00 • E-post: osthammardirekt@osthammar.se
Hemsida: www.osthammar.se • Orgnr: 212000-0290