

# Budget 2010



Stuga i Forsmarks bruk

Foto Hans Jivander

# Flerårsplan 2011 - 2013



Enligt beslut i Kommunfullmäktige  
8 december 2009



---

# Innehållsförteckning Sid

## Organisation och övergripande kommentarer 4-5

Kommunstyrelsens ordförande har ordet	4
Organisation	5

## Förvaltningsplan 6-15

Omvärldsanalys	6
Finansiell analys	7
God ekonomisk hushållning	8
Skatte- och bidragsprognos	9
Driftbudget 2010, Budgetflyttningar mellan förvaltningar	10
Driftbudgetens flerårsplan 2011 - 2013, Förändringar	10
Investeringsbudget 2010, Planerade större projekt	11
Investeringsplan 2011 - 2013	11
Sammanställning nämndernas driftbudget	12
Sammanställning nämndernas investeringsbudget	13
Resultatbudget	14
Kassaflödesanalys	14
Balansbudget	15

## Verksamhetsplan 16-52

Kommunstyrelsen, Kommunledningskontoret	16
Kommunstyrelsen, Arbetsmarknadskontor	19
Lokala säkerhetsnämnden	21
Byggnadsnämnden	22
Fritidsnämnden	24
Kulturnämnden	28
Tekniska nämnden	30
VA-verksamhet	33
Renhållnings-verksamhet	35
Barn- och utbildningsnämnden	37
Socialnämnden	43
Miljö- och hälsoskyddsnämnden	51

## Kommunstyrelsens ordförande har ordet

Så är det återigen dags att besluta om en budget igen. Den här gången gäller det budget för år 2010. Förutsättningarna för budgetbeslutet har förändrats kraftigt under det år som gått sedan sist. Så sent som under sommaren 2008 fanns inga indikationer på det som komma skulle. Den verkligt akuta finanskrisfasen inleddes den 15 september förra året, då det ansedda finansinstitutet Lehman Brothers i USA, förklarades i konkurs. Hela det internationella finanssystemet utsattes för en gigantisk förtroendekris, vilket gjorde det i praktiken omöjligt att låna pengar. Alla aktörer misstrodde varandra vilket gjorde att hela den globala ekonomin tvärbromsade. För att få ordning på systemet, inleddes en mycket stor och samordnad aktion från hela världens regeringar och riksbankerna för att förhindra en ”finansiell härdsmläta”. Den första chockvågen drabbade det finansiella systemet, för att sedan sprida sig ut i den reala ekonomin. Branta börsfall, tillsammans med snabb inbromsning i produktion av varor och tjänster över hela världen skapade minst sagt begränsade förväntningar på fortsatt ekonomisk utveckling. Snabba fall i BNP över hela jordklotet blev resultatet, med påföljande massuppsägningar i företag och organisationer. Naturligtvis inträffade detta även i Sverige.

I vårt land baserar vi den offentliga ekonomin på det skatteunderlag som alla företag och medborgare årligen deklarerar. Skatteunderlaget är den skattebas på vilken vi finansierar vår verksamhet även i Östhammars kommun. När vi tog vårt senaste budgetbeslut i december 2008, baserade vi detta på den då för dagen aktuella kunskapen. Under 2009 har skatteunderlaget minskat med ca 20 miljoner kr för 2009 och 28 miljoner kr för år 2010. Det fordras alltså en mycket stor anpassningsförmåga av vår kommun för att hantera de snabba förändringar som skett under 2009. Under det gångna året har kommunfullmäktige vid flera tillfällen diskuterat och beslutat om förändringar i verksamheten, senast vid vårt fullmäktigemöte i juni månad. Genom ett aktivt engagemang i hela den kommunala verksamheten – hos såväl förtroendevalda, chefer och medarbetare – har vi just i skrivande stund en prognos på ca 27 miljoner i **överskott för år 2009**. Överskottet består till ca en tredjedel av förbättrade skatteprognoser och låga räntor, men är till resterande del frukten av hårt och målmedvetet arbete, ute hos våra medarbetare. Kommunstyrelsen beslutade redan i våras om inköps-, anställnings-, och investeringsstopp. Detta har bidragit till att skapa tydlighet i det gemensamma ansvaret för verkligt god ekonomisk hushållning.

Vår kommun står inför ett antal stora utmaningar under det kommande året. Jag vill naturligtvis här särskilt nämna att Forsmark valts ut av Svensk Kärnbränslehantering AB (SKB) för att – om erforderliga tillstånd beviljas – för konstruktionen av ett svenskt slutförvar för använt kärnbränsle. Detta är en av de största investeringarna under de senaste decennierna i Sverige. Den kommer att genomföras i Östhammars kommun och omfattar totalt ca 24 miljarder kronor. Detta jätteprojekt kommer att ställa mycket stora krav på oss i kommunen att leverera de bästa förutsättningar för ett lyckosamt projekt. Vårt arbete koncentreras på

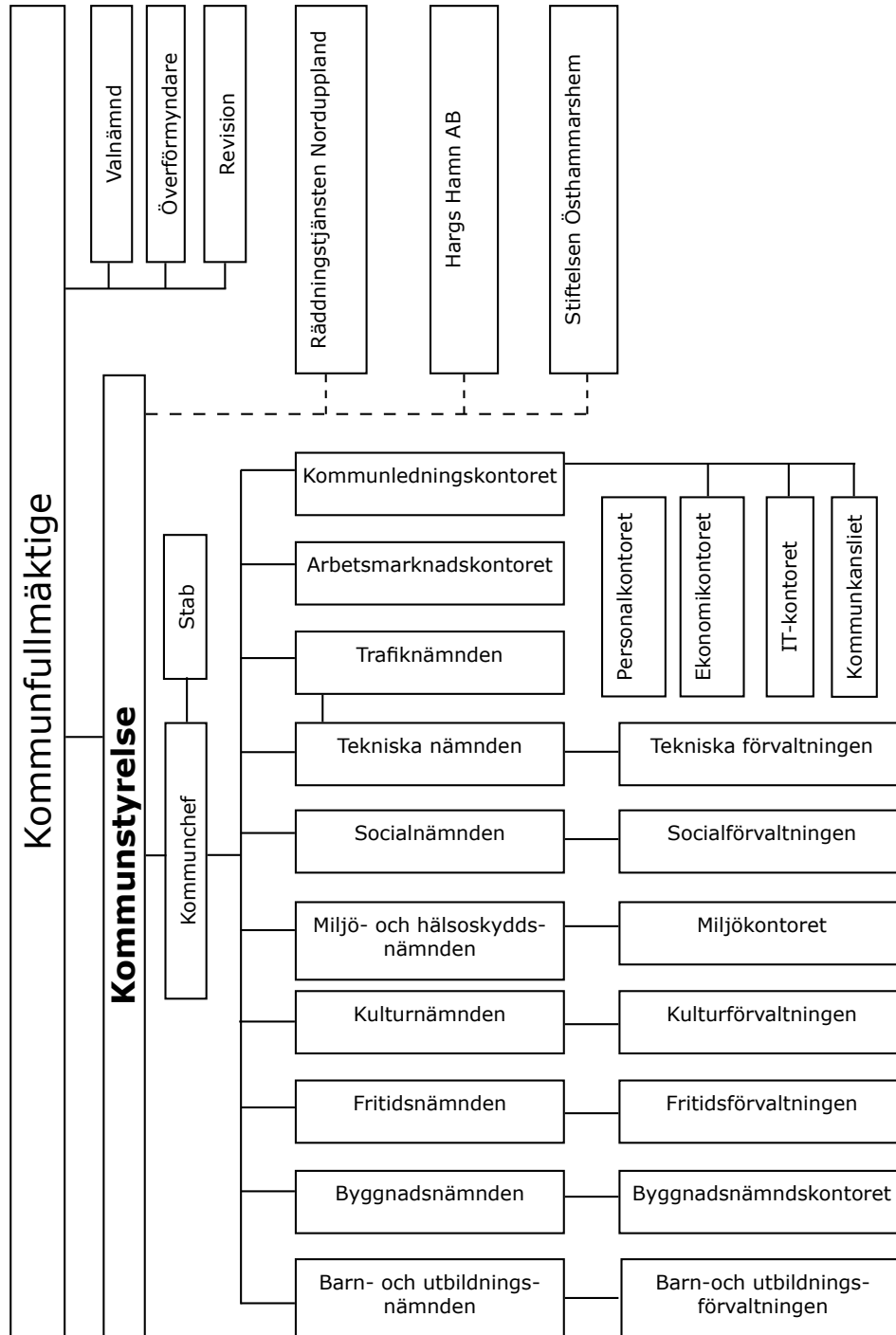
- aktivt planarbete för ökat byggande i hela kommunen
- stärkande av näringslivet för ett fördjupat samarbete så att man kan rusta för att delta i upphandlingarna som stundar
- ytterligare engagemang för att tidigarelägga investeringar i infrastruktur framför allt länsväg 288
- anpassa den kommunala organisationen till det kommande intresset för boende och byggande när det gäller god service
- dra nytta av det mycket stora mervärdesprogram (värdet för 500 miljoner kr) som avtalats med kraftindustrin framför allt när det gäller kompetensutveckling, företagsutveckling och infrastruktur.

Vår kommun har fortsatt mycket goda förutsättningar att utvecklas på ett bra sätt. Vi har fortsatt mycket låg arbetslöshet och god utveckling i våra företag. Ledande konjunkturbedömare är övertygade om att perioden med stora BNP-fall är över. Under 2010 börjar efterfrågan öka, tillväxten i Sverige blir 1,5 procent 2010 och 2,9 procent 2011. Läget på arbetsmarknaden i Sverige och internationellt kommer dock att försämrats ytterligare. Detta kommer att även framöver starkt påverka vårt eget skatteunderlag. Vi måste således ha en fortsatt hög beredskap för dessa förändringar. Östhammars kommun möter dock framtiden starkt rustat: Mycket god ekonomi tillsammans med välskött verksamhet och gott samarbetsklimat borgar för detta.

Jacob Spangenberg (C)

Ordförande i kommunstyrelsen

# Organisation



# Förvaltningsplan 2010 - 2013

## Omvärldsanalys

### Samhällsekonomisk utveckling och situation

Världsekonomin är på väg ur den djupaste konjunktturnedgången sedan andra världskriget. Under andra halvåret 2009 har det kommit allt fler tecken på att det kraftiga BNP-fallet i världen har avstannat.

Sveriges Kommuner och Landsting (SKL) räknar med att BNP växer med omkring 2½ procent såväl 2010 som 2011. Trots det bedöms sysselsättningen 2011 bli lägre än vad den är idag samtidigt som arbetslösheten förutses öka upp över 10 procent. Antalet sysselsatta i näringslivet kommer att vara 225 000 färre 2010 jämfört med 2008. Under samma period bedöms antalet sysselsatta som finansieras av kommuner och landsting i stort sett bli oförändrat. Regeringen har beslutat om en stor ökning av antalet platser i konjunkturberoende arbetsmarknadsåtgärder. Som mest kommer nästan 5 procent av arbetskraften aktiveras genom dessa. Mot slutet av perioden leder konjunkturåterhämtningen till rejäla öknings- och större lönehöjningar.

Skatteunderlagstillväxten avtar dramatiskt 2009 och SKL ser mycket små ökningstal 2009–2010. Skatteunderlagets ökning 2011 ger bara marginellt större ökning av skatteintäkterna än vad som krävs för att parera minskade statsbidrag. Den mycket svaga skatteunderlagstillväxten innebär stora utmaningar för kommuner och landsting de närmaste åren. För 2009 bedöms kommunsektorn som helhet att redovisa ett underskott på 1 miljard kronor.

Regeringens tillskott på 17 miljarder 2010 bidrar till att sektorn som helhet redovisar ett överskott på drygt 3 miljarder 2010. Utgångsläget mellan olika kommuner och mellan olika landsting skiljer sig dock kraftigt åt.

De kommande åren står kommunerna inför stora utmaningar. Det handlar dels om anpassningar till följd av de demografiska förändringarna, dels om det tryck som den rådande lågkonjunkturen ställer. Regeringen har föreslagit kraftigt höjda statsbidrag nästa år. Tack vare detta får kommunerna ett visst andrum 2010. SKLs bedömning är att neddragningar i verksamheterna nu delvis kan förhindras, skattehöjningar i de flesta fall kommer att ställas in och de ökade kostnaderna för ekonomiskt bistånd kan täckas utan att tränga undan annan verksamhet.

Statsbidraget minskar dock redan 2011 och de ekonomiska förutsättningarna försämras påtagligt. SKLs kalkyler visar att även om kommunerna håller kostnadsutvecklingen på en låg nivå 2009–2010 så krävs ytterligare stora anpassningsåtgärder 2011. Ska kommunerna bibehålla oförändrad kostnadsvolym på 2010 års nivå och samtidigt ha ett nollresultat krävs det åtgärder motsvarande 43 öre i skatteuttag. Rationaliserings-, och effektiviseringsarbetet måste således fortsätta i kommunerna. Kommu-

nernas möjligheter att öka kostnadsvolymen begränsas också av ökade kostnader för ekonomiskt bistånd. SKL gör bedömningen att det ekonomiska biståndet ökar med 6 miljarder under perioden 2009–2013 till följd av ökad arbetslöshet och ändrade regler.

Enligt SKLs enkät prognostiserar 110 kommuner, av 240 svarande, negativa resultat för 2009. Prognosen för 2009 är ett underskott på 1 miljard kronor. Det underskottet vänds år 2010 till ett överskott på knappt 3 miljarder. Regeringen har hittills valt att begränsa merparten av resurstillskottet till 2010. Perioden 2011–2013 innebär därför kärvarer tider. Ökar kostnadsvolymen i takt med demografi och historisk trend uppgår resultatet till minus 15 miljarder år 2013.

### Skatteunderlagets utveckling

Försvagningen av konjunkturen leder till att skatteunderlagets ökningstakt avtar dramatiskt 2009.

Konjunkturbedgången påverkar skatteunderlaget främst genom att antalet arbetade timmar minskar. Det svagare läget på arbetsmarknaden och fallande inflations-takt medför att löneökningstakten samtidigt avtar. Sammantaget innebär detta att lönesumman, som bidrog till skatteunderlagets ökning med över 4 procent 2008, minskar något 2009. Detta motverkas endast till en mindre del av att inkomsterna från pensioner och arbetslöshetsunderstöd ökar.

2010 fortsätter antalet arbetade timmar att falla, om än i avtagande takt, och löneökningstakten dämpas ytterligare. Dessutom håller den automatiska balanseringen av det allmänna pensionssystemet tillbaka pensionsinkomsterna. Följden blir ytterligare ett år med mycket svag skatteunderlagstillväxt.

När sysselsättningen börjar öka 2011 blir skatteunderlagstillväxten lite starkare. Ökningen täcker med en liten marginal effekten av att det tillfälliga konjunkturstödet upphör detta år. Mot slutet av perioden växer skatteunderlaget i paritet med genomsnittet för åren 2001–2008. Konjunkturåterhämtningen ger rejäla öknings- och även lönehöjningar ger lite större bidrag till skatteunderlaget. Effekten motverkas dock av minskande arbetslöshetsunderstöd.

SKL beräknar att skatteunderlaget ökar med 0,4% 2010, 2,5 % 2011, 3,4 % 2012 och 4,1% 2013.

### Kommunalekonomisk utjämning

Den statliga kommunalekonomiska utjämningen garanterar kommunerna 115 procent av medelskattekraften. Räcker inte anslaget nivå att finansiera den garanterade nivån justeras detta genom att kommunerna själva får betala en regleringsavgift. Överstiger anslaget nivå den garanterade nivån betalar staten ut ett regleringsbidrag. Inom ramen för anslaget finansieras även de av regeringen föreslagna regleringar som berör kommunerna.

Anslaget för kommunalekonomisk utjämning tillförs

9,1 miljarder 2010 (20,9 mkr Östhammars kommun) som ett tillfälligt konjunkturstöd för att motverka en nedgång i sysselsättningen i kommunsektorn. Bidraget betalas ut i december 2009 men avser 2010.

Den andra större enskilda regleringen avser särskilt förhöjt grundavdrag för de sämst ställda pensionärerna. Den minskade kommunala intäkten regleras mot anslaget för kommunalekonomisk utjämning genom en ökning med lika stort belopp som intäktsminskningen.

### Riktade bidrag

- Utöver de redan beslutade riktade statsbidrag för yrkesutbildning inom gymnasial vuxenutbildning 2010 – 2011, tillförs ytterligare 0,5 mdkr 2010.
- Riktat statsbidrag till kommuner och landsting för att förstärka den psykiatriska vården och omsorgen 2010 -2011.
- Totalt 600 Mkr i riktat statsbidrag införs 2009-2011 för särskild fortbildningsinsatsning med inriktning mot förskolan.

### Befolkningsutvecklingen

Åren 2005 – 2006 har befolkningen minskat. Bidragande orsaker är födelseunderskott och nettoutflyttning. Under 2007 var minskningen inte så stor främst beroende av ökad inflyttning. År 2008 hade kommunen en liten folkökning. Befolkningen bedöms vara 21 305 personer den 1 november 2009. Därefter beräknas antalet invånare till 21 400 under planperioden.

Tabell: **Befolkningsförändringar**

(1 november är det datum som avgör nästkommande års nivå inom skatte- och utjämningsystemen)

År	30 juni	1 nov	Förändring 1 november året innan
2006	21 562	21 444	-173
2007	21 418	21 417	-27
2008	21 440	21 431	14
2009	21 388	21 380	(091022) -51
2009		21 350	(prognos) -81
2010		21 400	(prognos) 50
2011		21 400	(prognos) 0
2012		21 400	(prognos) 0
2013		21 400	(prognos) 0

### Känslighetsanalys

En kommun påverkas givetvis många gånger av händelser utanför dess egen kontroll. Ett sätt att göra detta tydligt är att upprätta en känslighetsanalys som visar hur olika förändringar påverkar kommunens finansiella situation. I tabellen nedan redovisas hur ett antal faktorer påverkar kommunens resultat.

### Händelseförändring

Händelseförändring	Kostn/intäkt (Mkr)
Ränteförändring med 1 %	+/- 1,8
Löneförändring med 1%	+/- 7,6
Bruttokostnadsförändring 1%	+/- 12,3
Socialbidragsförändring 10%	+/- 1,5
100 kommuninvånare	+/- 4,6
Förändrad utdebitering 1 kr	+/- 38,5
10 årsarbetare	+/- 4,2

I tabellen ovan framgår bland annat att varje procents löneökning innebär en kostnad för kommunen på ca 7,6 Mkr. Vidare framgår det att en procents ökning av bruttokostnaderna medför en kostnad på ca 12,3 Mkr. En skatteintäktsökning med 1 krona ger ca 38,5 Mkr och en ökad befolkning med 100 personer ger 4,6 Mkr i ökade intäkter. Tabellen visar med tydlighet att ovanstående exempel på förändringar kan få en avgörande betydelse för kommunens ekonomi. Därför är det viktigt att upprätthålla en finansiell beredskap på såväl kort som lång sikt.

### Finansiell analys

Analysen skall ses som en sammanfattning av kommunens finansiella ställning och utveckling. Den bygger på samma finansiella analysmodell som används i övriga delar i årsredovisningen, nämligen perspektiven resultat – kapacitet och risk – kontroll.

### Resultat – kapacitet

Under 2010 beräknas Östhammars kommuns löpande driftsverksamhet exklusive avskrivningar och finansnetto ta i anspråk 93,7 % av skatteintäkter och kommunalekonomisk utjämning. Avskrivningarnas andel beräknas bli 5,1 % och finansnettot beräknas ta i anspråk 0,4 %. Tillsammans beräknas de löpande nettokostnaderna ta i anspråk 99,1 % av kommunens skatteintäkter och kommunalekonomisk utjämning. Det innebär att kommunen har 0,9 % lägre kostnader än intäkter under året och ett positivt resultat på 7,9 Mkr eller +0,8 % av skatteintäkter och kommunalekonomisk utjämning vilket är lägre än uppsatt resultatmål om 2 %.

Kommunens räntenettokostnader bedöms fortsatt vara relativt låga. Räntenettot budgeteras till 4,0 Mkr vilket är lika med budget 2009.

Soliditeten inklusive samtliga pensionsförpliktelser som anger hur stor del av kommunens totala tillgångar som har finansierats med eget kapital uppgår till 6 %, vilket når upp till det finansiella målet om att soliditeten skall öka med 2 procent.

Soliditeten visar kommunens ekonomiska styrka på lång sikt, till skillnad från likviditetsmått som visar betalningsberedskap på kort sikt.

Kommunens långfristiga skulder budgeteras till 99,4 Mkr vilket är högre jämfört med delårsbokslut 09-08-31.

## Risk – kontroll

Kassalikviditet är ett mått på kommunens kortsiktiga betalningsberedskap. Vid 100 % täcks de kortfristiga skulderna av likvida medel och kortfristiga fordringar.

Kommunens likviditet i form av kassalikviditet beräknas till 29 % vilket är lägre än delårsbokslut 2009. En fjärdedel av kommunens kortfristiga skulder utgörs dock av en semesterlöneskuld som ej bedöms omsättas under de närmaste åren. Även den borträknad innebär kassalikviditeten att kommunens finansiella beredskap inte ännu kan anses tillfredställande.

## God ekonomisk hushållning

Enligt kommunallagen ska budgeten upprättas så att intäkterna överstiger kostnaderna. Vidare anges att om kostnaderna för ett visst räkenskapsår överstiger intäkterna, ska det negativa regleras och det redovisade egna kapitalet återställas under de närmaste följande tre åren.

Budgeten för 2010 och den ekonomiska planen för 2011 – 2013 uppfyller balanskravet. Det finansiella resultatmålet uppfylls inte 2010. Målet beräknas inte heller uppfyllas under planperioden 2011 – 2012. Anledningen är att kommunens skatteintäkter växer blygsamt p.g.a. rådande lågkonjunktur. Först 2013 beräknas resultatmålet kunna uppfyllas.

I kommunallagen sägs att kommuner och landsting i budgeten ska ange finansiella mål samt mål och riktlinjer för verksamheten som har betydelse för god ekonomisk hushållning.

Östhammars kommunfullmäktige har fastställt tre övergripande verksamhetsmål som gäller för all kommunal verksamhet.

- God kommunal service.
- God ekonomisk hushållning.
- Långsiktig hållbar utveckling.

Nämnderna har utifrån dessa övergripande mål fastsällt verksamhetsmål för sin verksamhet.

Dessa redovisas i nämndernas verksamhetsplaner under rubriken ”verksamhetsmål kopplat till god ekonomisk hushållning”.

Följande finansiella mål gäller för Östhammars kommun:

## Resultatmål

För att konsolidera ekonomin, finansiera investeringar samt ha handlingsutrymme för framtida verksamhetsförändringar skall Östhammars kommuns årliga resultat uppgå till minst 2 % av summan av skatteintäkter och kommunalekonomisk utjämning.

## Soliditetsmål

Soliditeten anger hur stor del av kommunens totala tillgångar som finansieras med eget kapital och beskriver hur kommunens långsiktiga betalningsstyrka utvecklas. Ju högre soliditet desto starkare finansiellt handlingsutrymme. Den praxis som utvecklats på senare tid är att soliditeten även skall inkludera pensionsåtaganden som är intjänade före 1998 och som anges som en ansvarsförbindelse i balansräkningen. Soliditeten, inkl. pensionsåtaganden var 3 % för Östhammars kommun 2008. Ett långsiktigt mål är att soliditeten skall öka till minst rikets medelvärde, som 2008 var 18 %. Soliditeten bör öka med minst 2 % varje år.

## Finansieringsmål för investeringar

Investeringar bör så långt som möjligt finansieras av avskrivningar och kommunens resultat. För 2010 bedöms dessa investeringar kunna finansieras till 74 % av kommunens avskrivningar och resultat. År 2011 – 2012 bedöms finansieringsgraden bli lägre. 2013 bedöms finansieringsmålet kunna sättas till 100 %.

## Budgetmål

Varje nämnd skall bedriva verksamheten inom beslutad budget. Målet är att inget budgetöverskridande uppstår.

Vid befarat budgetöverskridande om minst 1 % av nettobudgeten skall nämnden omgående anmäla detta till kommunstyrelsen.

## Mål för skattesats

Även skattesatsen är ett finansiellt mål. Kommunen bör ta ställning till skattesatsens storlek under planperioden. Kommunens skattesats är 22,18 för 2010 och planeras vara oförändrad under planperioden (t.o.m. 2013).



## Skatte- och bidragsprognos

Prognosen bygger på hur Sveriges Kommuner och Landsting har bedömt skatteunderlagets utveckling samt utjämningsystemens förändringar under perioden 2010 – 2013.

Prognosen har reviderats ner ett antal gånger under 2009, främst beroende av den finansiella oron samt den

kraftigt försämrade bedömningen av samhällsekonomins utveckling de närmaste åren.

Enligt prognos bedöms antalet invånare vara 21 350 den 1 november 2009. Därefter beräknas en befolkning på 21 400 under planperioden.

### Skatte- och bidragsprognos 2010 - 2013

Antal invånare den 1/11 året före	21 431	21 350	21 400	21 400	21 400
	Fastställt	Prognos	Prognos	Prognos	Prognos
	2009	2010	2011	2012	2013
Eget skatteunderlag	37 463	36 660	37 391	38 662	40 556
Garanterat skatteunderlag	44 617	42 947	43 621	44 843	47 251
Underlag för inkomstutjämning	7 154	6 287	6 230	6 181	6 695
Kommunens skattesats	22,18	22,18	22,18	22,18	22,18
Länsviss skattesats	19,63	19,63	19,63	19,63	19,63
	<b>MKR</b>	<b>MKR</b>	<b>MKR</b>	<b>MKR</b>	<b>MKR</b>
Skatteinkomst före utjämning	830,9	813,1	829,3	857,5	899,5
Inkomstutjämning	140,4	123,4	122,3	121,3	131,4
Kostnadsutjämning	-5,5	-10,7	-10,7	-10,7	-10,7
Regleringsavgift	-10,5	5,5	5,6	0,2	-5,4
Tillfälligt konjunkturstöd		20,9			
Fastighetsavgift	37,2	38,6	39,3	40,1	40,1
LSS utjämning	-12,3	-13,0	-13,0	-13,0	-13,0
<b>SKATTER, BIDRAG O UTJÄMNING</b>	<b>980,2</b>	<b>977,8</b>	<b>972,8</b>	<b>995,5</b>	<b>1 042,1</b>
Korrigerad positiv slutavräkning 2008	1,5				
Preliminär negativ slutavräkning 2009	-28,3				
Preliminär negativ slutavräkning 2010		-3,8			
<b>SUMMA SKATTER, BIDRAG OCH UTJÄMNING</b>	<b>953,4</b>	<b>974,0</b>	<b>972,8</b>	<b>995,5</b>	<b>1 042,1</b>

## Driftbudget 2010

Större förändringar jämfört med 2009 års budget.

Kommunkansliets budget minskas med 1,75 Mkr.

IT-kontorets budget minskas med 1,77 Mkr.

Personalkontorets budget minskas med 0,5 Mkr.

Arbetsmarknadskontorets budget minskas med 0,5 Mkr.

Räddningstjänstens budget minskas med 1,0 Mkr.

Tekniska nämndens budget minskas med 2,0 Mkr.

Budgeten för byggnads-, fritids-, kultur- samt miljö- och hälsoskyddsnämnd minskas med 0,25 Mkr vardera.

Socialnämnden tillförs 8,7 Mkr utifrån utökade verksamhetsbehov.

Finansförvaltningen tillförs 1,0 Mkr för ökade pensionskostnader.

Budgeten för avskrivningar ökas med 4,4 Mkr.

Intäkten från skatter och bidrag ökas med 4,9 Mkr, varav 20,9 Mkr är tillfälligt konjunkturstöd för 2010.

Finansnettot sänks med 0,5 Mkr.

Nämnderna kompenseras inte för löne- och prisökningar 2010.

### Särskilda satsningar 2010

År 2010 förstärks statens bidrag till kommunen med 20,9 Mkr som ett tillfälligt konjunkturstöd. Bidraget är ettårigt och försvinner fr.o.m. 2011.

Med detta tillfälliga stöd som grund budgeteras följande tillfälliga förändringar 2010:

Kommunstyrelsens anslag för strukturmedel förstärks med 1,0 Mkr.

För att värna kommunens kärnverksamheter anslås 5,0 Mkr i en "utvecklings och välfärdsfond".

Under kommunkansliet avsätts 0,5 Mkr för att ta fram underlag till vision 2020 och kommunala miljömål.

Under personalkontoret avsätts ytterligare 0,5 Mkr för särskilda utbildningsinsatser.

Under ekonomikontoret avsätts 0,5 Mkr för projekt att effektivisera och förbättra beställnings- och fakturahanteringen vid inköp.

Kollektivtrafikanslaget förstärks med 0,65 Mkr.

Arbetsmarknadskontorets budget förstärks med 0,5 Mkr.

Byggnadsnämndens budget förstärks med 0,25 Mkr.

Fritidsnämndens budget förstärks med 0,9 Mkr för att bland annat undvika stängning av fritidsgård.

Kulturnämndens budget förstärks med 0,7 Mkr.

Barn- och utbildningsnämnden förstärks med 5,0 Mkr för insatser främst inom grundskolan.

Miljö- och hälsoskyddsnämndens budget förstärks med 0,25 Mkr.

## Driftbudgetens flerårsplan 2011 – 2013

Större förändringar jämfört med 2010 års budget.

Det tillfälliga konjunkturstödet på 20,9 Mkr försvinner fr.o.m. 2011, likaså reduceras kostnadsbudgeten med de tillfälliga satsningar som budgeterades 2010.

Anslaget för utvecklings- och välfärdsfond budgeteras till 0,2 Mkr åren 2011 och 2012 för att kunna genomföra projektet "Natur och teknik skola".

Kulturnämnden tillförs 2,5 Mkr 2011 för ökade hyreskostnader för nytt huvudbibliotek i Östhammar.

Utifrån demografiska skäl (fler äldre) och därmed ökade vårdbehov tillförs socialnämnden 4,0 Mkr år 2011, 2,0 Mkr år 2012 och 6,0 Mkr år 2013.

Uppräkningen planeras till 1,0 procent 2011 samt 1,5 procent 2012 – 2013.

Finansförvaltningen tillförs 1,0 Mkr år 2011, 3,0 Mkr år 2012 och 1,5 Mkr år 2013 för ökade pensionskostnader.

Budgeten för avskrivningar ökas med 3,0 Mkr år 2011 samt 2,5 Mkr åren 2012 och 2013.

Räntenettot ökas med 1,0 Mkr 2011.

## Investeringar

Under förutsättning att driftbudgetens planerade resultat uppfylls 2010 – 2013 bedöms investeringsnivåerna inom de skattefinansierade verksamheterna kunna uppgå till i genomsnitt ca 69,0 Mkr per år.

### Investeringsbudget 2010

#### Planerade större investeringsprojekt

För att möta investeringsbehov kopplat till ”Framtidsbild” avsätts 5,0 Mkr år 2010.

Under kommunstyrelsen avsätts 2,0 Mkr för oförutsedda investeringar.

För att kunna fullfölja bl.a. bredbandsutbyggnaden budgeteras 2,1 Mkr under kommunledningskontoret.

För exploatering av bostadsområde budgeteras 5,0 Mkr.

I övrigt budgeteras investeringsram för respektive nämnd. Varje nämnd prioriterar och beslutar om igångsättningstillstånd för äskade projekt inom beslutad investeringsram.

#### Avgiftsfinansierad verksamhet 2010

Investeringar för VA- och renhållningsverksamheterna budgeteras enligt äskade belopp. Dessa investeringar finansieras inom respektive taxekollektiv.

## Investeringsplan 2011 – 2013

Investeringarna anges i 2010 års prisläge. Därtill kommer inflationsuppräknning.

För att möta investeringsbehov kopplat till ”Framtidsbild” avsätts 5,0 Mkr respektive år 2011 – 2013.

#### Planerade större investeringsprojekt

- Skolombyggnader, 2011 – 2013, 30,0 Mkr respektive år.
- Exploatering bostadsområden 2011- 2013, totalt 9,0 Mkr.

#### Avgiftsfinansierad verksamhet

Investeringar för VA- och renhållningsverksamheterna budgeteras enligt äskade belopp. Dessa investeringar finansieras inom respektive taxekollektiv.

## Driftbudget

Nämndernas nettobudget, tkr	Budget 2010	Plan 2011	Plan 2012	Plan 2013
<b>Kommunstyrelse</b>	<b>-147 555</b>	<b>-139 905</b>	<b>-144 905</b>	<b>-148 405</b>
Strukturmedel	-2 000	-1 000	-3 000	-5 000
Utvecklings- och välfärdsfond	-5 000	-200	-200	0
Finansförvaltning m.m.	-15 862	-16 862	-19 862	-21 362
Kommunledningskontor	-124 693	-122 043	-122 043	-122 043
- varav <i>Kommunkansli</i>	-17 669	-17 169	-17 169	-17 169
- varav <i>It kontor</i>	-22 356	-22 356	-22 356	-22 356
- varav <i>Tillväxtkontor</i>	-5 644	-5 644	-5 644	-5 644
- varav <i>Personalkontor</i>	-12 336	-11 836	-11 836	-11 836
- varav <i>Ekonomikontor</i>	-5 609	-5 109	-5 109	-5 109
- varav <i>Kollektivtrafik/färdtjänst</i>	-21 239	-20 589	-20 589	-20 589
- varav <i>Arbetsmarknadskontor</i>	-24 057	-23 557	-23 557	-23 557
- varav <i>räddningstjänstverksamhet</i>	-15 783	-15 783	-15 783	-15 783
<b>Byggnadsnämnd</b>	<b>-2 715</b>	<b>-2 465</b>	<b>-2 465</b>	<b>-2 465</b>
<b>Fritidsnämnd</b>	<b>-18 208</b>	<b>-17 308</b>	<b>-17 308</b>	<b>-17 308</b>
<b>Kulturnämnd</b>	<b>-9 809</b>	<b>-11 609</b>	<b>-11 609</b>	<b>-11 609</b>
<b>Teknisk nämnd</b>	<b>-55 804</b>	<b>-55 804</b>	<b>-55 804</b>	<b>-55 804</b>
<b>Barn- och utbildningsnämnd</b>	<b>-434 192</b>	<b>-429 192</b>	<b>-429 192</b>	<b>-429 192</b>
<b>Socialnämnd</b>	<b>-325 399</b>	<b>-329 399</b>	<b>-331 399</b>	<b>-337 399</b>
<b>Miljö- och hälsoskyddsnämnd</b>	<b>-2 873</b>	<b>-2 623</b>	<b>-2 623</b>	<b>-2 623</b>
<b>Avskrivningar</b>	<b>-49 192</b>	<b>-52 192</b>	<b>-54 692</b>	<b>-57 192</b>
<b>Avskr affärsverksamhet</b>	<b>2 200</b>	<b>2 700</b>	<b>3 200</b>	<b>3 700</b>
<b>Kapitaltjänst</b>	<b>81 432</b>	<b>81 432</b>	<b>81 432</b>	<b>81 432</b>
<b>Inflationsuppräknings, 1,5 % (1% 2011)</b>		<b>-8 890</b>	<b>-22 255</b>	<b>-38 005</b>
<b>Verksamhetens netto</b>	<b>-962 115</b>	<b>-965 455</b>	<b>-987 820</b>	<b>-1 014 870</b>

## Investeringsbudget

Nämndernas nettobudget, tkr	Budget 2010	Plan 2011	Plan 2012	Plan 2013
<b>Kommunstyrelse</b>	<b>9 640</b>	<b>9 500</b>	<b>9 500</b>	<b>9 500</b>
Framtidsbild	5 000	5 000	5 000	5 000
Oförutsett	2 000	2 000	2 000	2 000
Kommunledningskontor	2 140	2 000	2 000	2 000
Arbetsmarknadskontoret	500	500	500	500
<b>Fritidsnämnd</b>	<b>2 000</b>	<b>2 000</b>	<b>2 000</b>	<b>2 000</b>
<b>Teknisk nämnd</b>	<b>60 000</b>	<b>79 000</b>	<b>76 000</b>	<b>75 000</b>
- varav skolombyggnationer		30 000	30 000	30 000
- varav exploatering bostadsområden	5 000	3 000	3 000	3 000
- varav exploatering industriområden	1 000	2 000	1 000	1 000
- varav Tekniska kontoret, övriga investeringar	23 000	23 000	21 000	20 000
- varav VA-verksamhet	30 000	20 000	20 000	20 000
- varav Renhållning	1 000	1 000	1 000	1 000
<b>Barn- och utbildningsnämnd</b>	<b>4 000</b>	<b>4 000</b>	<b>4 000</b>	<b>4 000</b>
<b>Socialnämnd</b>	<b>1 300</b>	<b>1 300</b>	<b>1 300</b>	<b>1 300</b>
<b>Inflationsuppräknings 3 %</b>		<b>3 150</b>	<b>4 000</b>	<b>5 000</b>
<b>Summa nettoinvesteringar</b>	<b>76 940</b>	<b>98 950</b>	<b>96 800</b>	<b>96 800</b>

### Klassificering av investeringar

Av Kommunala redovisningslagen framgår i § 6:1 att anläggningstillgång är en tillgång som är avsedd för stadigvarande innehav, och som inte är av ringa värde. För Östhammars kommun gäller beloppsgränsen för direktavskrivning 20 tkr. Det är tillåtet att via driftredovisningen ta kostnader upp till ett basbelopp, idag ca 43 tkr.

Följande kriterier skall vara uppfyllda för att kunna godkännas som en investeringsutgift.

- Tillgången är avsedd för stadigvarande innehav.
- Tillgången har en ekonomisk livslängd överstigande 3 år.
- Den totala utgiften för tillgången överstiger 20 000 kronor.

### Finansieringsmål för investeringar

Investeringar bör så långt som möjligt finansieras av avskrivningar och kommunens resultat. För 2010 bedöms dessa investeringar kunna finansieras till 99 % av kommunens avskrivningar och resultat. År 2011 – 2012 bedöms finansieringsgraden bli lägre. År 2013 bedöms finansieringsmålet kunna sättas till 100 %.

## Resultatbudget

	Bokslut	B.progn	Budget	Plan	Plan	Plan
Mkr	2008	2009	2010	2011	2012	2013
Verksamhetens intäkter	440,8	479,8	440,0	440,0	440,0	440,0
Verksamhetens kostnader	-1 303,9	-1 355,2	-1 352,9	-1 353,3	-1 373,1	-1 397,7
Avskrivningar	-44,2	-49,3	-49,2	-52,2	-54,7	-57,2
Verksamhetens nettokostnader	<b>-907,3</b>	<b>-924,7</b>	<b>-962,1</b>	<b>-965,5</b>	<b>-987,8</b>	<b>-1 014,9</b>
Skatteintäkter	806,3	800,9	813,1	829,3	857,5	899,5
Gen. Statsbidrag o utjämning	134,2	153,2	160,9	143,5	138,0	142,6
Finansiella intäkter	1,2	0,4	0,5	0,5	0,5	0,5
Finansiella kostnader	-6,0	-2,9	-4,5	-5,5	-5,5	-5,5
Res. före extraordinära poster	<b>28,4</b>	<b>26,9</b>	<b>7,9</b>	<b>2,3</b>	<b>2,7</b>	<b>22,2</b>
Extraordinära intäkter	0,0	0,0	0,0	0,0	0,0	0,0
Extraordinära kostnader	0,0	0,0	0,0	0,0	0,0	0,0
<b>Årets resultat</b>	<b>28,4</b>	<b>26,9</b>	<b>7,9</b>	<b>2,3</b>	<b>2,7</b>	<b>22,2</b>

## Kassaflödesanalys

	Bokslut	B.progn	Budget	Plan	Plan	Plan
Mkr	2008	2009	2010	2011	2012	2013
<b>DEN LÖPANDE VERKSAMHETEN</b>						
Periodens resultat	28,4	26,9	7,9	2,3	2,7	22,2
Ökning (+)/minskn. (-) av avsättn.	5,0	2,8	1,2	2,2	1,5	2,0
Justering för av- och nedskrivningar	44,2	49,3	49,2	52,2	54,7	57,2
<b>Medel från verksamheten före förändring av rörelsekapital</b>	<b>77,6</b>	<b>79,0</b>	<b>58,3</b>	<b>56,7</b>	<b>58,9</b>	<b>81,4</b>
Ökn (-)/minskn (+) kortfr. fordr.	5,2					
Ökn (-)/minskn (+) förråd/exploateringsfastigh	0,2	-0,7				
Ökn (+)/minskn (-) kortfr. skulder	0,3	-3,0				
<b>Medel fr den löpande verksamh.</b>	<b>83,3</b>	<b>75,3</b>	<b>58,3</b>	<b>56,7</b>	<b>58,9</b>	<b>81,4</b>
<b>INVESTERINGSVERKSAMHETEN</b>						
Förvärv av matrl/immatrl anläggningstillg.	-127,9	-72,3	-76,9	-99,0	-96,8	-96,8
Omfört t omsättn.tillg (expl.fastgh						
Försäljn. av matrl anlägg.n.tillg.						
Försäljn. av finansiella anlägg.n.tillg.						
<b>Medel från investeringsverksamheten</b>	<b>-127,9</b>	<b>-72,3</b>	<b>-76,9</b>	<b>-99,0</b>	<b>-96,8</b>	<b>-96,8</b>
<b>FINANSIERINGSVERKSAMHETEN</b>						
Nyupptagna lån	2,2					
Utnyttj checkkredit	0,0	0,0	18,6	42,2	37,9	15,4
Amortering av skuld		-3,7				
Ej uttagna lån						
Ökn (+)/minskn (-) av övr långfr skulder						
Ökn (-)/minskn (+) av långfr fordringar	0,5					
<b>Medel fr finansieringsverksamh.</b>	<b>2,7</b>	<b>-3,7</b>	<b>18,6</b>	<b>42,2</b>	<b>37,9</b>	<b>15,4</b>
<b>ÅRETS KASSAFLÖDE</b>						
Likvida medel vid årets början	43,6	1,7	0,0	0,0	0,0	0,0
<b>Likvida medel vid periodens slut</b>	<b>1,7</b>	<b>0,0</b>	<b>0,0</b>	<b>0,0</b>	<b>0,0</b>	<b>0,0</b>

**Balansbudget**

	Bokslut	B Progn	Budget	Plan	Plan	Plan
Mkr	2008	2009	2010	2011	2012	2013
<b>TILLGÅNGAR</b>						
<b>Anläggningstillgångar</b>						
Materiella/immatrl anläggningstillg.	759,2	782,2	809,9	856,7	898,8	938,4
Finansiella anläggningstillgångar	24,7	25,7	25,7	25,7	25,7	25,7
<b>Summa anläggningstillgångar</b>	<b>783,9</b>	<b>807,9</b>	<b>835,6</b>	<b>882,4</b>	<b>924,5</b>	<b>964,1</b>
<b>Omsättningstillgångar</b>						
Förråd/exploateringstillgångar	1,0	1,7	1,7	1,7	1,7	1,7
Kortfristiga fordringar	64,6	64,6	64,6	64,6	64,6	64,6
Kassa och bank	1,7	0,0	0,0	0,0	0,0	0,0
<b>Summa omsättningstillgångar</b>	<b>67,3</b>	<b>66,3</b>	<b>66,3</b>	<b>66,3</b>	<b>66,3</b>	<b>66,3</b>
<b>SUMMA TILLGÅNGAR</b>	<b>851,2</b>	<b>874,2</b>	<b>901,9</b>	<b>948,7</b>	<b>990,8</b>	<b>1 030,4</b>
<b>EGET KAPITAL, AVSÄTTNINGAR OCH SKULDER</b>						
<b>Summa eget kapital</b> (varav årets resultat)	<b>498,3</b> 28,4	<b>525,2</b> 26,9	<b>533,1</b> 7,9	<b>536,4</b> 2,3	<b>539,1</b> 2,7	<b>561,3</b> 22,2
<b>Avsättningar</b>						
Avsättn f pension o likn förpliktelser	33,5	36,3	37,5	39,8	41,3	43,2
<b>Summa avsättningar</b>	<b>33,5</b>	<b>36,3</b>	<b>37,5</b>	<b>39,8</b>	<b>41,3</b>	<b>43,2</b>
<b>Skulder</b>						
Långfristiga skulder	84,5	80,8	99,4	141,6	179,5	194,9
Kortfristiga skulder	234,9	231,9	231,9	231,9	231,9	231,9
<b>Summa skulder</b>	<b>319,4</b>	<b>312,7</b>	<b>331,3</b>	<b>373,5</b>	<b>411,4</b>	<b>426,8</b>
<b>SUMMA EGET KAPITAL, AVSÄTTNINGAR OCH SKULDER</b>	<b>851,2</b>	<b>874,2</b>	<b>901,9</b>	<b>948,7</b>	<b>990,8</b>	<b>1 030,4</b>

# Verksamhetsplan 2010 – 2013

## Kommunstyrelsen Kommunledningskontor

### Verksamhetsområde

Kommunledningskontoret (kommunkansli, tillväxt-, ekonomi-, personal- och IT-kontor) är kommunstyrelsens strategiska tjänstemannaorganisation som leder, planerar och samordnar kommunens övergripande administrativa verksamheter. Kontoren ska också ge professionellt stöd och service till förvaltningar och nämnder inom områdena juridik, personal, ekonomi och IT samt arbeta för en kommunal helhetssyn. Under kommunledningskontoret ingår även politisk verksamhet samt bidrag till olika organisationer bl a Upplands Lokaltrafik och Räddningstjänsten Norduppland.

### Omvärldsanalys

Kommunen påverkas i stor grad av vilka förutsättningar staten ger i form av lagstiftning och finansiering inom vitt skilda områden. Ny och förändrad lagstiftning är ständigt pågående vilket inverkar på kommunens ansvar. Kommunledningskontoret behöver därför vara en mycket flexibel organisation med bred och god kompetens som löpande ser över planeringsförutsättningarna för att anpassa kommunalpolitik, organisation och verksamhet till givna förutsättningar.

### Verksamhetsmål kopplat till god ekonomisk hushållning

Kommunfullmäktige har fastställt tre övergripande mål för Östhammars kommun. Nämnderna ska utifrån dessa fastställa egna verksamhetsmål som ska kunna följas upp och utvärderas i årsredovisningen 2010.

Kommunfullmäktiges mål	Kommunstyrelsens mål
God kommunal service	Attraktiv arbetsgivare Effektiv och kompetent organisation
God ekonomisk hushållning	Hög tillgänglighet och öppenhet Uppfyllande av finansiella mål Beslut ska fattas ur ett ekonomiskt helhetsperspektiv
Långsiktig hållbar utveckling	Klimatneutral kommun Gott företagsklimat God folkhälsa

### Övriga mål och riktlinjer

Kommunledningskontoret skall inom ramen för givna resurser alltid ge bästa möjliga service åt allmänhet, företag, förtroendevalda och övriga kontor inom kommunförvaltningen. IT-systemen ska vara funktionella, lättillgängliga och användarvänliga.

- Kommunledningskontoret har som högsta prioritet att företagsklimatet är gott
- att förutsättningar finns så att nya bostäder kan tillskapas
- att planerade infrastrukturprojekt kan genomföras skyndsamt
- att kommunens verksamheter är effektiva och serviceinriktade.

### Verksamhetsförändringar och konsekvenser 2010

Kommunstyrelsens anslag för strukturmedel förstärks med 1,0 Mkr.

För att värna kommunens kärnverksamheter anslås 5,0 Mkr i en "utvecklings- och välfärdsfond".

Under kommunkansliet avsätts 0,5 Mkr för att ta fram underlag till vision 2020 och kommunala miljömål

Under personalkontoret avsätts ytterligare 0,5 Mkr för särskilda utbildningsinsatser.

Under ekonomikontoret avsätts 0,5 Mkr för "E-handels projekt". Syftet är att effektivisera och förbättra beställnings- och fakturahanteringen vid inköp.

### Verksamheten 2011-2013

Den tillfälliga förstärkningen av strukturmedel samt anslaget för "utvecklings- och välfärdsfond" reduceras fr.o.m. 2011, då finansiering i dagsläget saknas.

### Kvantitet och kvalitet

Kommunövergripande dokument som produceras av kommunledningskontoret skall vara begripligt och lättillgängligt. Ärenden skall handläggas korrekt enligt lagstiftning och enligt fastställda rutiner och reglementen.

### Investeringar

För investeringar kopplat till "Framtidsbild" avsätts 5,0 Mkr respektive år 2010 – 2013.

För att möta oförutsedda investeringsbehov avsätts 2,0 Mkr per år.

För att säkerställa fortsatt utbyggnad/reinvestering av IT -infrastrukturen avsätts 2,0 Mkr per år.

Slutförande av GIS-projekt, 140 tkr.



Resultaträkning (tkr)	Bokslut 2008	Budget 2009	Budget 2010	Plan 2011	Plan 2012	Plan 2013
<b>Intäkter (+)</b>	<b>11 427</b>	<b>11 844</b>	<b>12 844</b>	<b>12 844</b>	<b>12 844</b>	<b>12 844</b>
<b>Kostnader (-)</b>	<b>-117 682</b>	<b>-116 350</b>	<b>-120 480</b>	<b>-112 330</b>	<b>-114 330</b>	<b>-116 330</b>
Personalkostnader	-33 184	-36 581	-37 211	-37 211	-37 211	-37 211
Lokalkostnader	-2 949	-3 387	-3 480	-3 480	-3 480	-3 480
Övriga kostnader	-79 767	-74 602	-78 009	-69 859	-71 859	-73 859
<b>Nettokostnader</b>	<b>-106 255</b>	<b>-104 506</b>	<b>-107 636</b>	<b>-99 486</b>	<b>-101 486</b>	<b>-103 486</b>

Driftbudget (tkr)	Bokslut 2008	Budget 2009	Budget 2010	Plan 2011	Plan 2012	Plan 2013
<i>Verksamhet</i>						
<b>11 Nämnd o styrelseverksamhet</b>						
Intäkter	169	180	180	180	180	180
Kostnader	-7 566	-6 618	-11 868	-5 868	-7 868	-9 868
<b>12 Stöd till politiska partier</b>						
Intäkter	0	0	0	0	0	0
Kostnader	-1 156	-1 167	-1 167	-1 167	-1 167	-1 167
<b>13 Revision</b>						
Intäkter	0	0	0	0	0	0
Kostnader	-543	-535	-535	-535	-535	-535
<b>19 Övr politisk verksamhet</b>						
Intäkter	32	0	0	0	0	0
Kostnader	-2 311	-2 596	-2 596	-2 596	-2 596	-2 596
<b>21 Fysisk, tekn planering</b>						
Intäkter	4 517	5 000	5 000	5 000	5 000	5 000
Kostnader	-4 518	-5 000	-5 000	-5 000	-5 000	-5 000
<b>22 Konsument o energiråd</b>						
Intäkter	1	280	280	280	280	280
Kostnader	-241	-570	-570	-570	-570	-570
<b>23 Näringslivsbefr åtg</b>						
Intäkter	25	0	0	0	0	0
Kostnader	-4 577	-4 346	-4 346	-4 346	-4 346	-4 346
<b>24 Turistverksamhet</b>						
Intäkter	146	120	120	120	120	120
Kostnader	-2 262	-1 579	-1 579	-1 579	-1 579	-1 579
<b>28 Miljö- o hälsoskydd</b>						
Intäkter	88	0	0	0	0	0
Kostnader	-92	-329	-329	-329	-329	-329
<b>29 Räddningstjänst</b>						
Intäkter	0	0	0	0	0	0
Kostnader	-17 289	-16 783	-15 783	-15 783	-15 783	-15 783
<b>51 Vård o omsorg enl SoL</b>						
Intäkter	0	0	0	0	0	0
Kostnader	-244	-307	-307	-307	-307	-307
<b>53 Färdtjänst</b>						
Intäkter	0	0	0	0	0	0
Kostnader	-3 158	-3 130	-3 130	-3 130	-3 130	-3 130
<b>63 Projektverksamhet</b>						
Intäkter	0	0	0	0	0	0
Kostnader	0	-60	-60	-60	-60	-60

## Verksamhetsplan

<b>Driftbudget (tkr)</b>	<b>Bokslut 2008</b>	<b>Budget 2009</b>	<b>Budget 2010</b>	<b>Plan 2011</b>	<b>Plan 2012</b>	<b>Plan 2013</b>
<b>72 kommunikationer</b>						
Intäkter	6	0	0	0	0	0
Kostnader	-19 615	-17 459	-18 109	-17 459	-17 459	-17 459
<b>89 Gemensam kommunal service</b>						
Intäkter	6 443	6 264	7 264	7 264	7 264	7 264
Kostnader	-54 111	-55 871	-55 101	-53 601	-53 601	-53 601
<b>Nettokostnader</b>	<b>-106 255</b>	<b>-104 506</b>	<b>-107 636</b>	<b>-99 486</b>	<b>-101 486</b>	<b>-103 486</b>
<b>Driftbudget per Verksamhetsområde, netto (tkr)</b>						
Kommunkansli	-24 033	-19 919	-24 669	-18 169	-20 126	-22 169
Tillväxtkontor	-3 442	-5 644	-5 644	-5 644	-5 644	-5 644
Ekonomikontor	-4 787	-5 109	-5 609	-5 109	-5 109	-5 109
Kollektivtrafik	-22 768	-20 589	-21 239	-20 589	-20 589	-20 589
Personalkontor	-12 481	-12 336	-12 336	-11 836	-11 836	-11 836
IT-kontor	-21 455	-24 126	-22 356	-22 356	-22 356	-22 356
Räddningstjänst	-17 289	-16 783	-15 783	-15 783	-15 783	-15 783

<b>Investeringsbudget, netto (tkr)</b>	<b>Budget 2010</b>	<b>Plan 2011</b>	<b>Plan 2012</b>	<b>Plan 2013</b>
<i>Projekt</i>				
5000 Framtidsbild	5 000	5 000	5 000	5 000
5000 Oförutsett	2 000	2 000	2 000	2 000
5300 Bredband	2 000	2 000	2 000	2 000
5301 GIS	140			
<b>Summa</b>	<b>9 140</b>	<b>9 000</b>	<b>9 000</b>	<b>9 000</b>

## Kommunstyrelsen Arbetsmarknadskontoret

### Verksamhetsområde

Arbetsmarknadskontoret (AMK) har tre huvudsakliga verksamhetsområden. Svaret för ett efterfrågestyrt utbildningsutbud som motsvarar såväl enskildas som samhällets och näringslivets behov. Underlätta för personer med stödbehov att etablera sig på arbetsmarknaden. Att ge sysselsättning till personer i enlighet med LSS.

### Omvärldsanalys

Östhammars kommun har sedan många år en låg arbetslöshet. Trots detta behövs insatser för de mest utsatta grupperna, funktionshindrade, ungdomar och nyanlända. Behovet av dessa insatser ser inte ut att minska under planperioden. Vidare ser vi att vuxenutbildningen kommer att spela en stor roll de närmaste åren, främst för personer med behov av omställning.

### Verksamhetsmål kopplat till god ekonomisk hushållning

- Att erbjuda vuxenutbildning med hög kvalitet inom samtliga skolformer, sårux, sfi, grundläggande vuxenutbildning samt gymnasial utbildning.
- Att erbjuda funktionshindrade utvecklande arbete, praktik eller sysselsättning.
- Att erbjuda nyanlända flyktingar och invandrare en god introduktion i det svenska samhället.

### Övriga mål och riktlinjer

- Att erbjuda funktionshindrade 50-65 lönesubventionerade anställningar/år.

- Att erbjuda 200 årsstudieplatser inom vuxenutbildningen.
- Att erbjuda en individanpassad sysselsättning inom LSS.
- Att samtliga enheter har en fungerande balanserad styrning, ekonomi och verksamhet.

### Verksamhetsförändringar och konsekvenser 2010

Införande av eget val inom daglig verksamhet. Ökad valfrihet samtidigt som verksamheten kan drabbas av omställningskostnader.

### Verksamheten 2011-2013

Ett utökat samarbete med den ideella sektorn, verka för att sociala företag skapas. Utveckla verksamheten i partnerskap inom och utom regionen i samverkan med Europeiska Socialfonden.

### Kvantitet och kvalitet

Antalet personer i daglig verksamhet har ökat med nära 40 % sedan 2005, vilket innebär att personaltätheten har minskat.

### Investeringar

Behoven av investeringar är störst när det gäller ombyggnad/anpassning av lokaler. Detta sker i såväl interna som externa lokaler. Då kraven på våra fordon ökar, förnyar vi fordonsparken över tid.

Verksamhetsmått	Bokslut 2008	Budget 2009	Budget 2010	Plan 2011	Plan 2012	Plan 2013
Andelen personer i arbete efter avslutade studier	75%	75%	75%	75%	75%	75%
Andelen deltagare i Gruv som slutför kurs med lägst betyget godkänd	90%	90%	90%	90%	90%	90%
Andelen deltagare I Gymn. Vux som slutför kurs med lägst betyget godkänd	90%	90%	90%	90%	90%	90%
Andelen nöjda brukare/deltagare	80%	80%	80%	80%	80%	80%
Andelen som klarar sfi inom 12 månader	70%	70%	70%	70%	70%	70%
Andelen flyktingar som är självförsörjande vid introduktionsperiodens slut	70%	70%	70%	70%	70%	70%
Andelen flyktingar som kombinerar sfi med praktik	80%	80%	80%	80%	80%	80%
Antal helårsstuderande	200	180	200	200	200	200
Kostnad per helårsstuderande	28 000	28 000	30 000	30 000	30 000	30 000
Antal arbetstagare LSS	65	60	70	70	70	70
Kostnad per arbetstagare	141 000	140 000	100 000	100 000	100 000	100 000
Antal lönesubventioner	62	55	60	50	50	40
Mottagna nyanlända flyktingar	25	20	15	5	0	0

## Verksamhetsplan

Resultaträkning (tkr)	Bokslut 2008	Budget 2009	Budget 2010	Plan 2011	Plan 2012	Plan 2013
<b>Intäkter (+)</b>	<b>20 937</b>	<b>23 863</b>	<b>20 850</b>	<b>20 850</b>	<b>20 850</b>	<b>20 850</b>
<b>Kostnader (-)</b>	<b>-44 983</b>	<b>-47 920</b>	<b>-44 907</b>	<b>-44 407</b>	<b>-44 407</b>	<b>-44 407</b>
Personalkostnader	-27 907	-25 504	-22 114	-21 614	-21 614	-21 614
Lokalkostnader	-2 268	-1 644	-2 500	-2 500	-2 500	-2 500
Övriga kostnader	-14 809	-20 772	-20 293	-20 293	-20 293	-20 293
<b>Nettokostnader</b>	<b>-24 046</b>	<b>-24 057</b>	<b>-24 057</b>	<b>-23 557</b>	<b>-23 557</b>	<b>-23 557</b>

Driftbudget (tkr)	Bokslut 2008	Budget 2009	Budget 2010	Plan 2011	Plan 2012	Plan 2013
<i>Verksamhet</i>						
<b>46 Vuxenutbildning</b>						
Intäkter	1 531	3 053	3 000	3 000	3 000	3 000
Kostnader	-9 608	-11 754	-11 071	-11 071	-11 071	-11 071
<b>52 Insatser enligt LSS</b>						
Intäkter	840	763	750	750	750	750
Kostnader	-10 173	-10 038	-10 251	-9 976	-9 976	-9 976
<b>54 Förebyggande åtgärder</b>						
Intäkter	103	127	100	100	100	100
Kostnader	-1 366	-1 408	-1 300	-1 300	-1 300	-1 300
<b>60 Flyktingmottagande</b>						
Intäkter	5 135	7 261	6 000	6 000	6 000	6 000
Kostnader	-5 073	-7 200	-6 000	-6 000	-6 000	-6 000
<b>62 Arbetsmarknadspolitiska åtgärder</b>						
Intäkter	13 327	12 659	11 000	11 000	11 000	11 000
Kostnader	-18 762	-17 520	-16 285	-16 060	-16 060	-16 060
<b>Nettokostnader</b>	<b>-24 046</b>	<b>-24 057</b>	<b>-24 057</b>	<b>-23 557</b>	<b>-23 557</b>	<b>-23 557</b>

Investeringsbudget, netto (tkr)	Budget 2010	Plan 2011	Plan 2012	Plan 2013
<i>Projekt</i>				
Investeringar	500	500	500	500
<b>Summa</b>	<b>500</b>	<b>500</b>	<b>500</b>	<b>500</b>

## Lokala säkerhetsnämnden

### Verksamhetsområde

Den lokala säkerhetsnämnden vid de kärntekniska anläggningarna i Forsmark skall verka för ett utbyte av information mellan anläggningarna i Forsmark och allmänheten

### Mål och riktlinjer

Nämnden skall följa, granska och informera om Forsmarks Kraftgrupp AB:s drift av Forsmarks kärnkraftverk och slutförvaret för driftavfall samt utgöra en informationskälla.

Resultaträkning (tkr)	Bokslut 2008	Budget 2009	Budget 2010	Plan 2011	Plan 2012	Plan 2013
<b>Intäkter (+)</b>	250	400	400	400	400	400
<b>Kostnader (-)</b>	-171	-400	-400	-400	-400	-400
Personalkostnader	-130	-211	-219	-219	-219	-219
Lokalkostnader	6	0	0	0	0	0
Övriga kostnader	-35	-189	-181	-181	-181	-181
<b>Nettokostnader</b>	79	0	0	0	0	0

Driftbudget (tkr)	Bokslut 2008	Budget 2009	Budget 2010	Plan 2011	Plan 2012	Plan 2013
<i>Verksamhet</i>						
<b>89 Gemensam kommunal service</b>						
Intäkter	250	400	400	400	400	400
Kostnader	-171	-400	-400	-400	-400	-400
<b>Nettokostnader</b>	79	0	0	0	0	0

## Byggnadsnämnd

---

### Verksamhetsområde

Byggnadsnämnden handlägger frågor av i princip fyra slag, översiktsplanering, planläggning och tillstånd i samband med byggande (bygglov, beslut om kontrollplan m.m.) samt strandskyddsdispenser. Det är en kommunal angelägenhet att planlägga användningen av mark och vatten.

### Omvärldsanalys

Mälardalen är den starkast växande regionen i Sverige inte minst Uppsala län. Detta har ännu inte avsatt några spår i vår kommun men flera stora infrastrukturprojekt är under uppsegling i kommunen. Gruvan i Dannemora med ombyggnad av järnvägen, utbyggnad av farleden och hamnen i Hargshamn, djupförvaret i Forsmark och inte minst utbyggnaden av länsväg 288 kommer att medföra förändringar som ställer krav på planeringsresurser på kontoret.

### Verksamhetsmål kopplat till god ekonomisk hushållning

- Verka för god bebyggd miljö.
- Verka för ett långsiktigt hållbart samhälle.
- Myndighetsutövning, information och rådgivning sker rättssäkert och effektivt.

### Övriga mål och riktlinjer

Nämnden har som målsättning att det i varje tätort skall finnas mark som är färdigplanerad för nya bostadsområden. I snitt ska bygglov och andra myndighetsbeslut meddelas inom åtta veckor från det kompletta ansökningar kommit till kontoret.

### Verksamhetsförändringar och konsekvenser 2010

Under år 2009 har två betydelsefulla ändringar gjorts i Miljöbalken. Bestämmelserna för strandskydd med ansvar för övervakning av efterlevnaden och hantering-

en av tillstånd för vindkraft har ändrats. Detta medför att kommunen i båda fallen måste göra fördjupningar och tillägg till översiktsplanen. Vattenmyndigheten, en svensk implementering av ett EU-direktiv, har börjat sprida sina alster. Troligen kommer vattenförvaltningen att kräva ökade insatser inom den kommunala förvaltningen. I dagsläget oklart hur.

### Verksamheten 2011-2013

På grund av ny lagstiftning på plan- och byggområdet måste helt nya handlägningsrutiner implementeras. Ett fortsatt omvandlingstryck på våra fritidshusområden kan förväntas. Detta ställer krav på utbyggnad av infrastrukturen med ändring av befintliga planer. Arbetet med en ny översiktsplan bör påbörjas.

### Kvantitet och kvalitet

De senaste åren har ett tiotal planer färdigställts varje år. Kontoret ser en ökning av behovet av nya planer de närmaste åren. Mängden myndighetstillstånd har varit konstant kring 600 varje år. Den nya plan- och bygglagen kommer att medföra utökade arbetsuppgifter för kontoret. Nya arbetsrutiner kommer på sikt att bidra till ökad effektivitet med bibehållen rättssäkerhet.

### Investeringar

Om verksamheten ska bedrivas på ett rationellt och rättssäkert sätt måste kommunen investera i den gemensamma kartan samt ett bättre ortofoto, inte minst för att övervaka efterlevnaden av strandskyddslagstiftningen.

<b>Resultaträkning (tkr)</b>	<b>Bokslut 2008</b>	<b>Budget 2009</b>	<b>Budget 2010</b>	<b>Plan 2011</b>	<b>Plan 2012</b>	<b>Plan 2013</b>
<b>Intäkter (+)</b>	<b>4 228</b>	<b>2 500</b>	<b>2 500</b>	<b>2 500</b>	<b>2 500</b>	<b>2 500</b>
<b>Kostnader (-)</b>	<b>-5 556</b>	<b>-5 215</b>	<b>-5 215</b>	<b>-4 965</b>	<b>-4 965</b>	<b>-4 965</b>
Personalkostnader	-2 785	-3 492	-4 022	-4 022	-4 022	-4 022
Lokalkostnader	-120	0	-108	-108	-108	-108
Övriga kostnader	-2 651	-1 723	-1 085	-835	-835	-835
<b>Nettokostnader</b>	<b>-1 328</b>	<b>-2 715</b>	<b>-2 715</b>	<b>-2 465</b>	<b>-2 465</b>	<b>-2 465</b>

<b>Driftbudget (tkr)</b>	<b>Bokslut 2008</b>	<b>Budget 2009</b>	<b>Budget 2010</b>	<b>Plan 2011</b>	<b>Plan 2012</b>	<b>Plan 2013</b>
<i>Verksamhet</i>						
<b>113 Nämnder</b>						
Intäkter	0	0	0	0	0	0
Kostnader	-645	-633	-660	-660	-660	-660
<b>215 Bygglövsverksamhet</b>						
Intäkter	3 234	2 500	2 000	2 000	2 000	2 000
Kostnader	-2 218	-2 711	-2 156	-2 156	-2 156	-2 156
<b>216 Planeringsverksamhet</b>						
Intäkter	994	0	500	500	500	500
Kostnader	-2 693	-1 871	-2 399	-2 149	-2 149	-2 149
<b>Nettokostnader</b>	<b>-1 328</b>	<b>-2 715</b>	<b>-2 715</b>	<b>-2 465</b>	<b>-2 465</b>	<b>-2 465</b>

## Fritidsnämnden

### Verksamhetsområde

Vi ansvarar för följande anläggningar och verksamheter:

- Strategiskt folkhälsoarbete.
- Simhallar.
- Sporthallar.
- Fritidsgårdar, ungdomsfrågor.
- Fritidsaktiviteter för funktionshindrade.
- Friluftsanläggningar.
- Motionsspår.
- Friluftsbad, landbad.
- Föreningsstöd.
- Idrottsplatser och isbanor.
- Ishallar.
- Gymnastiksalar.
- Småbåtshamnar, gästhamnar.
- Campingplatser, stugor.
- Service, information och kontakter.

### Omvärldsanalys

Folkhälsofrågorna kommer inom fritidsnämndens verksamhetsområden att få en allt större och viktigare plats. Ett växande samhällsproblem är den generella ökningen av antalet överviktiga människor och ett allt mer stillasittande jobb. Som en följd av detta ökar risken för många människor att drabbas av någon form av välfärdssjukdom. Det i sin tur ökar risken för en ökad sjukfrånvaro. Att vi får möjlighet att jobba med livsstilsförändringar mot bättre välmående för alla våra kommuninnevånare är en stor utmaning för fritidsnämndens största ansvarsområde, friskvårdsanläggningarna.

Vårt strategiska folkhälsoarbete har bland annat en inriktning mot att skapa en större förståelse för vikten av fysisk aktivitet och rätt kosthållning. Ett väl fungerande Folkhälsoråd är viktigt och hjälper oss att förankra frågorna brett i vår kommun.

Ett ytterligare viktigt verktyg i vårt folkhälsoarbete är att fortsätta utveckla våra friskvårds-, idrotts- och friluftsanläggningar. Följa trender och skapa de förutsättningar som krävs för att utöva fysisk aktivitet. Detta vill vi göra dels för våra egna verksamheter men även för att stimulera och utveckla vårt redan idag aktiva föreningsliv.

Trenden mot en ökad alkoholanvändning bland våra ungdomar måste brytas. Det är av stor vikt att vi får behålla och utveckla tjänsten, samordnare av det drogöfbyggande arbetet.

Fritidsgårdsverksamheten kommer de närmaste åren att genomgå stora förändringar. En utmaning är att se över alternativ till de traditionella driftformer vi idag jobbar utifrån.

Under 2010 kommer dock fritidsgårdsverksamheten att behållas på samtliga 5 orter i vår kommun.

I samverkan med Upplandsstiftelsen och övriga kommuner i länet så kommer fritidsnämnden aktivt att fortsätta utveckla sin del i projektet ”smultronställen i naturen”.

Projektet innebär i korthet att ett antal friluftsanläggningar i vår kommun kommer att utpekas som smultronställen och marknadsföras som attraktiva besöksmål.

Arbete med utformning av nya avtal med campingarrendatorerna kommer att slutföras under de närmaste åren. Avtalen kommer att innebära att arrendatorn får ett större egenansvar att kunna utveckla verksamheten och anläggningarna i framtiden.

Många ideella föreningar i vår kommun driver idag egna eller kommunala anläggningar mot låga bidrag. Dessa bidrag kommer under 2010 att försämrats. Fritidsnämndens tydliga målsättning är dock att så snart ekonomin medger så kommer bidragen att på nytt räknas upp.

### Verksamhetsmål kopplat till god ekonomisk hushållning

- Långsiktigt god och hållbar folkhälsa för alla.
- Långsiktigt god och hållbar ungdomsverksamhet.
- Kostnadseffektiva idrottsplatser.
- Hållbart, brett och väl fungerande föreningsliv.
- Välskötta, välbesökta och attraktiva friluftsanläggningar.

### Övriga mål och riktlinjer

Inriktningsmål, Fritidsnämnden

Vision:

Verka för en positiv fritid för alla.

Vi skall...

- stimulera ökade kommunala och föreningsinsatser för det rörliga friluftslivet, för motion, friskvård/folkhälsa, ungdomsfrågor och allmän idrottsverksamhet.
- verka för en kommunal ekonomi i balans.
- uppmärksamt följa aktuella, miljö-, handikapp-, ungdoms-, jämställdhets- och övriga verksamhetsfrågor.

Effekt mål:

- Nöjda och positiva brukare.
- Ett ekonomiskt resultat anpassat efter tilldelad budgetram.
- Att alltid beakta miljö-, handikapp-, ungdoms och jämställdhets och verksamhetsfrågor i alla beslut.

Inriktningsmål, Fritidskontoret

Vi skall...

- ge en god information om fritidsförvaltningens serviceinriktade utbud både till allmänhet och till egen personal, marknadsföring.



- öka samverkan med andra förvaltningar både personal och lokalmässigt.
- anordna utbildnings och informationsträffar i sådan omfattning att det stimulerar till ökade föreningsinsatser och till ett ökat antal "Guldklubbar" i Östhammars kommun.

## Effekt mål:

- Alltid kunna ge våra brukare svar och besked, alternativt en bra hänvisning, på frågor gällande i första hand fritidsförvaltningens verksamhet.
- I samarbete med SISU idrottsutbildarna arbeta för att minst fem föreningar antar möjligheten att bli guldklubb i Östhammars kommun.

## Inriktningsmål, Sim och sporthallar

## Vi skall...

- bibehålla och där så erfordras utöka utbudet och kvaliteten vid våra sim och sportanläggningar.
- vara lyhörd för förslag till verksamhetsförändringar från personal, allmänhet och föreningar.
- ansvar för simundervisningen i kommunen i samverkan med barn och utbildningsnämnden.

## Effekt mål:

- Öka antalet nya "icke fysiskt aktiva" besökare vid våra anläggningar med 5 %.
- Öka antalet uthyrningstimmar i våra sporthallar med 5 %.
- Öka antalet badgäster i våra simhallar med 5 %.
- Alla kommunens 9-åringar skall kunna simma.

## Inriktningsmål, Småbåtshamnar och gästhamnar

## Vi skall...

- ha väl utbyggda småbåtshamnar och gästhamnsplatser med god service och bra kvalitet.
- ha en god samverkan med våra båtklubbar och privata initiativtagare för utveckling av småbåtshamnsverksamheten.

## Effekt mål:

- Att öka antalet båtplatser och gästhamnsplatser i den omfattning som efterfrågas.
- Flera initiativtagare till framtagande av nya båtplatser.
- En förbättrad servicenivå vid våra gästhamnar.
- Öka antalet gästnätter i våra gästhamnar.

## Inriktningsmål, Friluftsanläggningar, campingplatser, stugor

## Vi skall...

- bibehålla och där så erfordras utöka utbudet och kvaliteten vid våra friluftsanläggningar/områden, campingplatser och stugor.
- ha en god samverkan med Upplandstiftelsen och med våra arrendatorer.
- ta fram en åtgärdsplan för hur vi vill utveckla våra smultronställen.

## Effekt mål:

- Ett ökat antal besökare vid våra friluftsanläggningar/områden, campingplatser, stugor och badplat-

ser.

- Färdigställa minst två smultronställen i kommunen.
- Campingarrendatorerna får ett utökat utvecklingsansvar för sina anläggningar genom nya avtal med fritidsnämnden.

## Inriktningsmål, Föreningsstödet

## Vi skall...

- ha en hög prioritet för utökade anslag till ungdom, bredd och folkhälsoinriktad verksamhet.
- skapa ett bidragssystem som stimulerar till en bred, aktiv och nydanande verksamhet.

## Effekt mål:

- Bidragsberättigade föreningar skall känna stöd och stimulans i det arbete de bedriver.
- Bidraget till föreningsägda/föreningsdrivna anläggningar ska på nytt förstärkas.
- Ett fortlöpande arbete sker med guldklubbsprojektet.
- Ökat antal föreningsaktiviteter.

## Inriktningsmål, Idrottsplatser, ishallar

## Vi skall...

- ha en god samverkan med driftsansvariga föreningar.
- tillhandahålla ändamålsenliga anläggningar med god kvalitet.
- jobba för en likvärdig driftform på alla idrottsplatser i kommunen.

## Effekt mål:

- Ett ökat intresse bland våra kommuninvånare för idrott och friskvård.
- En god fördelning av idrottsplatser i hela kommunen.
- En anläggning ytterligare skall under 2010 överlätas i föreningsdrift.

## Inriktningsmål, Fritidsgårdarna

## Vi skall...

- bedriva fritidsgårdsverksamhet på minst 4 tätorter i kommunen, öppet minst 2 kvällar/vecka.
- i ändamålsenliga och trivsamma lokaler skapa bra mötesplatser för våra ungdomar.
- vara lyhörda för förslag från ungdomar och föräldrar till verksamhetsinnehåll och verksamhetsförändringar i enlighet med ungdomsenkäten Lupp.
- samverka med nattvandrarerna, skola, kultur- och socialförvaltning.

## Effekt mål:

- Ungdomarna tillsammans med föräldrar och fritidsledare skall vara engagerade i driften av våra fritidsgårdar.
- Nattvandrarverksamheten ska vara kopplad till våra fritidsgårdar.
- Se över möjligheten att hitta alternativa driftsformer för fritidsgårdsverksamheten

Inriktningsmål, Fritid för funktionshindrade  
Vi skall...

- ❑ vara en inspirationskälla till meningsfull fritid för funktionshindrade.
- ❑ samverka med våra fritidsgårdar, social-, skola och kulturförvaltning.

Effekt mål:

- ❑ Ökat antal besökare på Klubb-Frösan och på Café-Vinkelboda.

### Verksamhetsförändringar och konsekvenser 2010

Fritidsnämnden har till verksamhetsåret 2010 blivit ålagd att genomföra stora besparingar i sina verksamheter. Konsekvenser av dessa besparingar ser man främst i minskat föreningsbidrag, minskat driftbidrag till samlingslokaler och ett minskat investeringsbidrag till föreningsägda/föreningsdrivna anläggningar. Ökade avgifter för verksamheterna på våra friskvårdsanläggningar är en ytterligare konsekvens av en minskad budgetram och som även, delvis kommer att slå mot föreningslivet. Med extra budgetanslag för verksamhetsåret 2010 så kommer vi att kunna bedriva fritidsgårdsverksamhet på 5 orter i kommunen.

### Verksamheten 2011-2013

Föreningslivet är viktigt för fritidsnämnden både som utförare av ett stort antal meningsfulla fritidsaktiviteter men även som anläggningsskötare av både idrotts- och friluftsanläggningar. Fritidsnämnden vill visa sin uppskattning för detta stora tunga samhällsansvar som idag vilar på föreningslivets axlar. Vi vill inte bara återskapa, utan även utveckla det kontantstöd som under 2010 så kraftigt försämrats. Driftsformen på de idrottsanläggningar som kommunen själv driver idag kommer att ses över. Likvärdiga driftformer på likvärdiga anläggningar är målet.

Att få möjlighet att genomföra en uppföljning av ungdomsenkäten Lupp känns, för fritidsnämnden extra viktig då vi efter verksamhetsåret 2010 kan bli tvingade att skära ned på fritids-gårdarnas verksamheter. För att få ungdomarnas syn på de planerade nedskärningarna så bör enkäten genomföras på nytt. Utformningen av hur våra ungdomsverksamheter ska se ut i framtiden måste mycket noggrant arbetas fram.

För att kunna upprätthålla en god skötselnivå på våra många fina friluftsanläggningar, friluftsbad etc. så måste fritidsnämnden se över antalet anläggningar. Möjligheten att upprätthålla en kvalitet på ett så stort antal anläggningar som nämnden idag ansvarar för kan ses som näst intill omöjligt i framtiden.

Många av fritidsnämndens anläggningar, simhallar, sporthallar och ishallar är 35 år eller äldre. Vi har framför oss ett stort behov av nyinvesteringar av främst reningsanläggningar, kylkompressorer, bassängunderhåll etc.

Den fortsatt positiva utvecklingen som sker på våra friskvårdsanläggningar kommer att medföra ett behov av större lokaler och träningsytor. Folkhälsa, och livsstilsförändringar är viktiga ledord för vårt fortsatta utvecklingsarbete på våra friskvårdsanläggningar. Det är av stor vikt att fortsätta det påbörjade utvecklingsarbetet som är till gagn för allt fler människor i vår kommun.

Då barn- och utbildningsnämnden tillhör en av de största hyresgästerna på många av våra anläggningar så bör arbetet kring skolnedläggningsfrågan följas mycket noggrant av fritidsnämnden.

### Kvantitet och kvalitet

De nyckeltal vi använder oss av för att bl.a. mäta våra mål är: Antal besökare vid våra olika verksamheter och anläggningar, antal simskoleelever, antal gästnätter vid campingplatser och gästhamnar, antal besökare vid våra fritidsgårdar, antal sammankomster - samlingslokaler, antal deltagare och sammankomster i ungdomsverksamhet. Två specifika mål som vi önskar att kunna mäta är antal "nya" fysiskt aktiva besökare på våra friskvårdsanläggningar och simkunnigheten i vår kommun. Verktyg för detta ska arbetas fram. Att kunna sätta kronor och ören på det värdefulla folkhälsoarbetet som fritidsnämnden idag ansvarar för är en spännande utmaning att jobba emot.

### Investeringar

Konstgräsplan i Gimo: Är ett samfinansieringsprojekt mellan föreningen Gimo IF och kommunen. Projektet kommer att omfattas av en investeringskostnad på ca 8,5 miljoner kronor.

Ombyggnad av Alunda landbad: Efter stängningen av bassängbadet i Alunda så har både skola och privatpersoner påtalat behovet av ett väl fungerande landbad i Alunda.

Tennishall i Öregrund: I ett samfinansieringsprojekt med Öregrunds tennissällskap, sponsorer och Östhammars kommun så planeras det för en ny tennishall i Öregrund. Den nya anläggningen ska ersätta det idag uttjänta tennistältet.

Verksamhetsombyggnad, Frösåkershallen: En anläggning där verksamheten vuxit ur sina egna lokaler. Det finns idag ett stort behov av större personal och verksamhetsutrymmen. En viktig fråga ur ett arbetsmiljöperspektiv för personalen.

Övriga större investeringar/återinvesteringar: Anläggningen Frösåkersvallen är i stort behov av nya inventarier och ny banbeläggning på löparbanorna. Ishallarnas kylanläggningar är även de i behov av nya större investeringar. Vid våra tre simhallar så finns det ett uppdämt behov av återinvesteringar kring reningsanläggningarna. För att kunna utveckla ett smultronställe i Gimo området så är muddring av Gimo friluftsbad en viktig framtidsfråga.

<b>Verksamhetsmått</b>	<b>Bokslut 2008</b>	<b>Budget 2009</b>	<b>Budget 2010</b>	<b>Plan 2011</b>	<b>Plan 2012</b>	<b>Plan 2013</b>
Besökare i simhallarna	83 282	85 600	89 880	89 880	89 880	89 880
Simskoleelever	489	380	500	500	500	500
Simkunnighet i %						100%
Sporthallstimmar, föreningar	5 401	5 420	5 691	5 691	5 691	5 691
Gymkort, antal sålda kort	1 697	1 470	1 544	1 544	1 544	1 544
Besökare fritidsgårdarna/kväll/gård	25	26	25	25	25	25
Gästhamnar, antal gästnätter	6 328	6 200	6 300	6 300	6 300	6 300
Camping o stugor, ant gästnätter	81643*)	100 000	100 000	100 000	100 000	100 000
Samlingslokaler, sammankomster	2 988	2 800	3 000	3 000	3 000	3 000
Smultronställen i Naturen	1	2	2	3	4	5
LOK stödet, sammankomster	12 819	14 450	13 000	13 000	13 000	13 000
LOK stödet, deltagare	131 148	148 000	135 000	135 000	135 000	135 000
Antal Guldklubbar	0	0	5	10	12	15
<i>*)Sunnanö camping saknas</i>						
<b>Resultaträkning (tkr)</b>	<b>Bokslut 2008</b>	<b>Budget 2009</b>	<b>Budget 2010</b>	<b>Plan 2011</b>	<b>Plan 2012</b>	<b>Plan 2013</b>
<b>Intäkter (+)</b>	<b>11 312</b>	<b>10 992</b>	<b>11 273</b>	<b>11 273</b>	<b>11 273</b>	<b>11 273</b>
<b>Kostnader (-)</b>	<b>-29 866</b>	<b>-28 550</b>	<b>-29 481</b>	<b>-28 581</b>	<b>-28 581</b>	<b>-28 581</b>
Personalkostnader	-10 951	-10 132	-10 518	-10 048	-10 048	-10 048
Lokalkostnader	-4 183	-4 179	-4 202	-4 202	-4 202	-4 202
Övriga kostnader	-14 732	-14 239	-14 761	-14 331	-14 331	-14 331
<b>Nettokostnader</b>	<b>-18 554</b>	<b>-17 558</b>	<b>-18 208</b>	<b>-17 308</b>	<b>-17 308</b>	<b>-17 308</b>
<b>Driftbudget (tkr)</b>	<b>Bokslut 2008</b>	<b>Budget 2009</b>	<b>Budget 2010</b>	<b>Plan 2011</b>	<b>Plan 2012</b>	<b>Plan 2013</b>
<i>Verksamhet</i>						
<b>11 Nämnd</b>						
Intäkter	-107	0	0	0	0	0
Kostnader	-181	-172	-147	-147	-147	-147
<b>28 Miljö- och hälsoskydd</b>						
Intäkter	535	10	10	10	10	10
Kostnader	-878	-557	-520	-520	-520	-520
<b>31 Allmän fritidsverksamhet</b>						
Intäkter	153	10	0	0	0	0
Kostnader	-4 731	-4 698	-4 186	-3 956	-3 956	-3 956
<b>35 Idrotts- och fritidsanläggningar</b>						
Intäkter	10 636	10 858	11 193	11 193	11 193	11 193
Kostnader	-22 084	-21 581	-22 816	-22 816	-22 816	-22 816
<b>36 Fritidsgårdar</b>						
Intäkter	95	114	70	70	70	70
Kostnader	-1 993	-1 542	-1 812	-1 142	-1 142	-1 142
<b>Nettokostnader</b>	<b>-18 554</b>	<b>-17 558</b>	<b>-18 208</b>	<b>-17 308</b>	<b>-17 308</b>	<b>-17 308</b>
<b>Investeringsbudget, netto (tkr)</b>			<b>Budget 2010</b>	<b>Plan 2011</b>	<b>Plan 2012</b>	<b>Plan 2013</b>
<i>Projekt</i>						
Investeringar			2 000	2 000	2 000	2 000
<b>Summa</b>			<b>2 000</b>	<b>2 000</b>	<b>2 000</b>	<b>2 000</b>

## Kulturnämnden

### Verksamhetsområde

Drift av ett huvudbibliotek och fyra filialer, uppsökande biblioteksverksamhet och läsfrämjande arbete, kultur för barn och ungdom, kultur inom vård och omsorg, Östhammars Musikvecka, bevaka tillvaratagande av kulturhistoriska byggnader och miljöer, ansvara för kommunens konstinnehav, samverka med föreningsliv och studieförbund, regional och statlig samverka inom kulturområdet.

### Omvärldsanalys

Ändamålsenliga lokaler saknas för att kunna erbjuda invånarna i Östhammars kommun ett rikt och brett kulturliv. Bland annat saknas scen för teater.

Utbildningsnivån i kommunen är något lägre än riksgenomsnittet. I dagens samhälle är den enskildes och samhällets konkurrenskraft nära kopplad till kunskap och utbildning. I lågkonjunktur behöver invånarna möjlighet att ställa om och utveckla sin kompetens. Biblioteken är en del av kunskapens infrastruktur och därför en viktig del av kommunens strategier för uppbyggnad av kompetens.

Enligt Unescos folkbiblioteksmanifest skall folkbiblioteken verka för läskunnighet, information, utbildning och kultur genom att skapa och stärka läsvanor hos barn redan från tidig ålder. Läsfrämjande arbete i samarbete med BVC, förskola och skola ger barn och ungdomar ett rikare språk.

I regeringens proposition 1999/2000:79 "Från patient till medborgare" slås det fast att människor med funktionshinder har samma rättigheter och skyldigheter som andra medborgare och har därför rätt att delta fullt ut i samhället. Målet för tillgängligheten ska vara uppnått 2010.

För att öka tillgängligheten för alla behöver folkbiblioteken utveckla sina hemsidor och erbjuda nättjänster. Kulturnämnden deltar därför i ett länsövergripande projekt med att skapa en gemensam webb 2.0.

Befolkningen i Östhammars kommun blir allt äldre. Delaktighet i meningsfulla kulturaktiviteter är hälsofrämjande för individen och bidrar till att öka hälsa och välbefinnande. En uppsökande biblioteksservice ökar delaktigheten och livskvaliteten för de personer som av olika skäl inte själva kan ta sig till biblioteket.

Barn och ungdomar har på många sätt en utsatt position i dagens samhälle med högt tempo, höga krav och ökad tillgång till alkohol och droger. Barn och ungdomar har rätt att få en meningsfull fritid med upplevelser och skapande verksamhet som stimulerar kreativitet, samverka och förståelse och som motverkar drogmissbruk och andra negativa trender i samhället.

### Verksamhetsmål kopplat till god ekonomisk hushållning

- Främja ett rikt och brett kulturliv.
- Skapa attraktiva miljöer för att främja trivsel och god hälsa.
- Höja bildningsnivån och främja demokratin.
- Uppfylla målen i biblioteksplanen senast 2015.
- Öka kulturutbudet för barn och ungdom, pensionärer på särskilda boenden och personer inom LSS.

### Övriga mål och riktlinjer

Prioriterade målgrupper är barn, ungdomar, pensionärer på särskilda boenden och personer inom LSS.

### Verksamhetsförändringar och konsekvenser 2010

Kulturnämndens budget sänktes med 500 000 kronor under 2009. För 2010 får kulturnämnden en ettårsjustering av sin budget med ett tillskott på 450 000 kronor.

Kulturnämnden har i sin budgetberedning kommit fram till att alla bibliotek ska vara kvar och att satsningar ska göras för att utveckla dessa till kulturella mötesplatser på varje ort. Kulturnämnden har under 2009 sänkt rambudgeten på följande sätt:

- Bidrag till studieförbund sänktes.
- Bidrag till kulturföreningar, kulturevenemang och kulturminnesvård minskades.
- Kulturnämnden avstod från att köpa in konst.

Minskade bidrag till studieförbund, kulturföreningar, kulturevenemang och kulturminnesvård får konsekvenser för kulturlivet i Östhammars kommun. Tillskottet på 450 000 kronor innebär att dessa konsekvenser kan minskas.

### Verksamheten 2011-2013

Nytt huvudbibliotek i Östhammar med utökade öppettider kommer med all sannolikhet att kräva mer personal. Hyreshöjning jämfört med idag. Kulturnämnden vill verka för en ändamålsenlig scen för scenkonst i Östhammars kommun.

### Kvantitet och kvalitet

Antal besök/inv, utlån/inv, antal program, antal besökare/program. Kvaliteten ska mätas genom brukarundersökningar.

### Investeringar

Behov av nya möbler till Rådhusalen i Öregrund, inredning till nytt bibliotek i Östhammar, och gemensam bibliotekswebb 2.0 tillsammans med övriga kommuner i länet.

<b>Verksamhetsmått</b>	<b>Bokslut 2008</b>	<b>Budget 2009</b>	<b>Budget 2010</b>	<b>Plan 2011</b>	<b>Plan 2012</b>	<b>Plan 2013</b>
Antal besökare på biblioteken	147 654	147 654	149 000	150 000	151 000	151 000
Antal besök/invånare	6,9	6,9	7,0	7,0	7,0	7,0
Antal utlån	153 915	153 915	153 915	153 915	153 915	153 915
Antal utlån/invånare	7,18	7,2	7,2	7,2	7,2	7,2
Antal kulturprogram		125	125	125	125	125
<b>Resultaträkning (tkr)</b>	<b>Bokslut 2008</b>	<b>Budget 2009</b>	<b>Budget 2010</b>	<b>Plan 2011</b>	<b>Plan 2012</b>	<b>Plan 2013</b>
<b>Intäkter (+)</b>	<b>1 235</b>	<b>643</b>	<b>717</b>	<b>717</b>	<b>717</b>	<b>717</b>
<b>Kostnader (-)</b>	<b>-10 507</b>	<b>-10 002</b>	<b>-10 526</b>	<b>-12 326</b>	<b>-12 326</b>	<b>-12 326</b>
Personalkostnader	-4 769	-4 939	-5 399	-5 149	-5 149	-5 149
Lokalkostnader	-1 438	-1 471	-1 262	-1 512	-1 512	-1 512
Övriga kostnader	-4 301	-3 591	-3 865	-5 665	-5 665	-5 665
<b>Nettokostnader</b>	<b>-9 272</b>	<b>-9 359</b>	<b>-9 809</b>	<b>-11 609</b>	<b>-11 609</b>	<b>-11 609</b>
<b>Driftbudget (tkr)</b>	<b>Bokslut 2008</b>	<b>Budget 2009</b>	<b>Budget 2010</b>	<b>Plan 2011</b>	<b>Plan 2012</b>	<b>Plan 2013</b>
<i>Verksamhet</i>						
<b>11 Nämnd</b>						
Intäkter	0	0	0	0	0	0
Kostnader	-176	-193	-193	-193	-193	-193
<b>32 Kulturverksamhet</b>						
Intäkter	1 005	560	543	543	543	543
Kostnader	-4 068	-3 487	-3 707	-3 257	-3 257	-3 257
<b>33 Biblioteksverksamhet</b>						
Intäkter	230	83	174	174	174	174
Kostnader	-6 263	-6 322	-6 626	-8 876	-8 876	-8 876
<b>Nettokostnader</b>	<b>-9 272</b>	<b>-9 359</b>	<b>-9 809</b>	<b>-11 609</b>	<b>-11 609</b>	<b>-11 609</b>

## Tekniska nämnden

### Verksamhetsområde

Förvaltningen ansvarar för:

- drift och underhåll av Kommunens fastigheter
- köp, försäljning, arrenden och uthyrning av Kommunens fastigheter
- drift och underhåll av Kommunens gator, gång- och cykelvägar, parker, skog, lekplatser och gatubelysning
- trafiksäkerhet på det kommunala vägnätet
- genomförandet av beslutade investeringsprojekt
- inköp och upphandlingar inom förvaltningen
- administrativt stöd till förvaltningens verksamheter
- bostadsanpassningsbidrag
- måltider inom förskolan, skolan och äldreomsorgen.

### Omvärldsanalys

Det minskade elevunderlaget påverkar lokalbehovet och det kommer att finnas tomma lokaler framöver. Möjligheter för annan användning eller försäljning måste utredas.

Kostnaderna för el och olja fortsätter att öka och det finns ett fortsatt behov av energikonvertering mot bibränsle och värmepumpar.

### Verksamhetsmål kopplat till god ekonomisk hushållning

- Vi skall bedriva en kostnadseffektiv fastighetsförvaltning.
- Vi skall bedriva en kostnadseffektiv förvaltning av kommunens gator, gång- och cykelvägar, parker, skog, lekplatser och gatubelysning.
- Vi skall tillhandahålla ändamålsenliga lokaler som väl tillgodoser verksamheternas behov.

### Övriga mål och riktlinjer

Verksamhetsmål kopplade till KF's mål God kommunal service

- Vi skall tillhandahålla gator, vägar och gång- och cykelvägar som har en rimligt god framkomlighet och är säkra såväl på sommaren som på vinter.
- Vi skall se till att tillgängligheten är god i offentliga lokaler och på allmänna platser.
- Vi skall tillhandahålla rena lokaler.

Verksamhetsmål kopplade till KF's mål Långsiktig hållbar utveckling

- Vi ska ha fastigheter med god energihushållning med ekologiskt uthålliga energislag.
- Vi skall aktivt bidra till att skapa och behålla attraktiva boendemiljöer med tillgång till parker, lekplatser, grönytor och tätortsnära skog.
- Vi skall bedriva en måltidverksamhet som väl till-

godoser behovet av bra ekologisk näringsriktig kost till förskolor, skolor och äldre.

### Verksamhetsförändringar och konsekvenser 2010

Ingen uppräknig av budgeten innebär att all befintlig verksamheten måste effektiviseras för att kompensera kostnadsökningar.

Genom att aktivt arbeta med byte av värmesystem i våra fastigheter har oljeberoendet kraftigt minskat. Arbetet med energikonvertering och optimering av de system som finns kommer att fortsätta.

Avveckling av fastigheter som inte utnyttjas ska fortsätta.

Skärpta hygieniska krav avseende livsmedelshandling medför att ombyggnader måste göras av kommunens kök. Ombyggnad av många kök innebär en ökad kostnad för transporter till respektive serveringsplats. Färre elever ger minskade intäkter trots att antalet serveringsställen är det samma. Om andelen ekologiska livsmedel ska öka ger det ökade kostnader för livsmedel.

Enkelt avhjälpta hinder i offentliga lokaler och allmänna platser ska vara undanröjda till 2010.

### Verksamheten 2011-2013

Aktivt arbeta för avyttring av fastigheter som inte behövs för den kommunala verksamheten.

Arbetet med energikonvertering och optimering av de system som finns kommer att fortsätta.

För att bedriva planerat underhåll på en långsiktigt uthållig nivå erfordras budgetförstärkning.

Arbetet med att säkerställa behovet av attraktiva boendemöjligheter måste öka särskilt med hänsyn till utbyggnaden av ett slutförvar i Forsmark och öppnandet av gruvan i Dannemora.

### Kvantitet och kvalitet

Planerat underhåll av kommunens fastigheter bör öka och för att nå en långsiktigt uthållig nivå.

Lokalvården skall följa Socialstyrelsens normer och rekommendationer.

Måltidenheten ska leverera näringsriktiga måltider som följer SLV:s kostrekommendationer.

Planerat underhåll av kommunens gator, gång- och cykelvägar och gatubelysning bör successivt öka för att nå en långsiktigt uthållig nivå.

Snöröjning utföres när snötäcket har en tjocklek om minst 5 cm.

Rabatter och planteringar ska skötas och utökas så att de ser trevliga ut och bidrar till en god utemiljö.

## Investeringar

En översyn och utredning kring antalet skolor pågår och de beslut som tas kommer att ligga till grund för kommande investeringar och större ombyggnationer. De skärpta kraven på livsmedelhanteringen medför att ombyggnationer behöver göras i flertalet av kommunens kök. Restaurangskolans kök i Bruksgymnasiet planeras byggas om för att klara livsmedelskraven och för att tillgodose verksamhetens behov av såväl metodkök som

restaurangkök. Ombyggnad av ventilationsanläggningar i kommunens verksamhetslokaler fortsätter med syfte att uppfylla myndighetskrav och samtidigt sänka energiförbrukningen.

Exploatering av nya bostadsområden i Östhammar och Hargshamn kommer att genomföras.

Resultaträkning (tkr)	Bokslut 2008	Budget 2009	Budget 2010	Plan 2011	Plan 2012	Plan 2013
<b>Intäkter (+)</b>	<b>180 310</b>	<b>183 925</b>	<b>186 714</b>	<b>186 714</b>	<b>186 714</b>	<b>186 714</b>
<b>Kostnader (-)</b>	<b>-232 868</b>	<b>-241 729</b>	<b>-242 518</b>	<b>-242 518</b>	<b>-242 518</b>	<b>-242 518</b>
Personalkostnader	-54 952	-55 458	-55 458	-55 485	-55 458	-55 458
Lokalkostnader	-23 086	-23 103	-23 103	-23 103	-23 103	-23 103
Övriga kostnader	-154 830	-163 168	-163 957	-163 957	-163 957	-163 957
<b>Nettokostnader</b>	<b>-52 557</b>	<b>-57 804</b>	<b>-55 804</b>	<b>-55 804</b>	<b>-55 804</b>	<b>-55 804</b>

Driftbudget (tkr)	Bokslut 2008	Budget 2009	Budget 2010	Plan 2011	Plan 2012	Plan 2013
<i>Verksamhet</i>						
<b>11 Nämnd</b>						
Intäkter	0	0	0	0	0	0
Kostnader	-258	-300	-300	-300	-300	-300
<b>211 Administration</b>						
Intäkter	3 239	3 545	3 815	3 815	3 815	3 815
Kostnader	-12 162	-16 085	-15 951	-15 951	-15 951	-15 951
<b>212 Markförsörjning</b>						
Intäkter	388	275	275	275	275	275
Kostnader	-829	-823	-803	-803	-803	-803
<b>251 Gator o vägar inkl park</b>						
Intäkter	585	270	250	250	250	250
Kostnader	-12 510	-11 410	-11 430	-11 430	-11 430	-11 430
<b>252 Gatubelysning</b>						
Intäkter	0	0	0	0	0	0
Kostnader	-4 470	-4 767	-4 767	-4 767	-4 767	-4 767
<b>27 Parker</b>						
Intäkter	10	0	0	0	0	0
Kostnader	-2 847	-2 939	-2 939	-2 939	-2 939	-2 939
<b>51 Bostadsanpassningsbidrag</b>						
Intäkter	0	0	0	0	0	0
Kostnader	-4 079	-3 000	-3 000	-3 000	-3 000	-3 000
<b>71 Affärsverksamhet</b>						
Intäkter	7 974	5 436	8 066	8 066	8 066	8 066
Kostnader	-10 878	-13 258	-15 758	-15 758	-15 758	-15 758
<b>811 Verksamhetslokaler</b>						
Intäkter	106 272	109 900	109 900	109 900	109 900	109 900
Kostnader	-120 254	-124 306	-124 446	-124 446	-124 446	-124 446

## Verksamhetsplan

<b>Driftbudget (tkr)</b>	<b>Bokslut 2008</b>	<b>Budget 2009</b>	<b>Budget 2010</b>	<b>Plan 2011</b>	<b>Plan 2012</b>	<b>Plan 2013</b>
<b>813 Intern service</b>						
Intäkter	61 843	64 499	64 408	64 408	64 408	64 408
Kostnader	-64 582	-64 841	-63 124	-63 124	-63 124	-63 124
<b>Nettokostnader</b>	<b>-52 557</b>	<b>-57 804</b>	<b>-55 804</b>	<b>-55 804</b>	<b>-55 804</b>	<b>-55 804</b>

<b>Investeringsbudget, netto (tkr)</b>	<b>Budget 2010</b>	<b>Plan 2011</b>	<b>Plan 2012</b>	<b>Plan 2013</b>
<i>Projekt</i>				
Skolombyggnation		30 000	30 000	30 000
Exploatering bostadsomåden	5 000	3 000	3 000	3 000
Exploatering industriområden	1 000	2 000	1 000	1 000
Övriga investeringsram	23 000	23 000	21 000	20 000
<b>Summa</b>	<b>29 000</b>	<b>58 000</b>	<b>55 000</b>	<b>54 000</b>



## Tekniska nämnden VA-verksamheten

### Verksamhetsområde

Ansvara för kommunens allmänna VA-anläggning inom fastställt verksamhetsområde och där tillgodose behovet av vattenförsörjningen och omhändertagande av avloppsvatten.

### Omvärldsanalys

Kraven på en väl fungerande vatten- och avloppshantering i gamla fritidsområden ökar bland annat beroende på att allt fler fastigheter blir permanent bostäder. För att möta upp behovet av nya bostäder så kommer verksamhetsområdet att behöva utökas. Vattendirektivet och målet att uppnå god vattenstatus kommer förmodligen att innebära ökade krav på reningsverket och på högre säkerhets för vattenförsörjningen vilket kommer att ge avsevärda kostnadsökningar för VA-verksamheten.

### Verksamhetsmål kopplat till god ekonomisk hushållning

- Vi skall bedriva en kostnadseffektiv VA-verksamhet med god service.
- Verksamhetsområdet för VA skall utökas när det är miljömässigt motiverat och ekonomiskt försvarbart.
- Vi skall tillhandahålla dricksvatten med hög leveranssäkerhet.
- Vi skall rena och hantera avloppsvatten på ett rationellt och miljömässigt optimalt sätt.

### Övriga mål och riktlinjer

- VA-plan 2050 ska ligga till grund för operativa och strategiska beslut.

### Verksamhetsförändringar och konsekvenser 2010

En översyn och utredning pågår angående VA-verksamhetens organisation och ett uppdrag finns att upprätta en handlingsplan med en konsekvensbeskrivning för vidare ställningstagande.

Ett förslag på finns på ny anläggningstaxa som om det antas ger en förändrad konstruktion och nivå på anläggningsavgifterna för 2010.

De stora investeringar som gjorts för att förbättra arbetsmiljön i Öregrund- och Österbybruksreningsverk ger högre kapitaltjänstkostnader kommande år. Vattenförbrukningen minskar vilket ger lägre intäkter för verksamheten. På grund av rådande lågkonjunktur så minskar byggandet och färre antal fastigheter förväntas tillkomma vilket ger lägre intäkter från anslutningsavgifter.

### Verksamheten 2011-2013

En kraftig höjning av bruksavgifterna kommer att bli nödvändig när tidigare överskott har balanserats. En höjning av bruksavgifterna kommer att behövas 2011.

För närvarande pågår detaljplaneläggning av ett antal nya områden. Flera av dessa förutsätter att kommunens verksamhetsområde för VA utökas. Utbyggnad av VA-nätet i dessa områden kommer att ge betydande kostnadsökningar. På sikt kommer det också att bli nödvändigt att utöka kapaciteten både för vattenförsörjningen och i reningsverken på flera orter.

För att bibehålla statusen på både anläggningar och ledningsnät är det nödvändigt att ha ett kontinuerligt underhåll. Den utökning av arbetena med omläggning och förnyelse av ledningsnätet som gjorts under senaste året kommer att fortsätta.

### Kvantitet och kvalitet

Levererat dricksvatten skall vara av tillräckligt mängd och uppfylla kvalitetskraven enligt Livsmedelsverkets föreskrifter. Leveranssäkerheten ska var god och antalet driftavbrott minimeras. Utsläppen från reningsverken skall uppfylla de tillståndskrav som finns. Mängden ovidkommande vatten skall på sikt minska. Ledningsnätet ska underhållas så att statusen inte försämras.

### Investeringar

Arbetet med en ny vattentäkt i Alunda fortsätter. Planering för en ombyggnad av huvudpumpstationen och slamhanteringen i Alunda ska påbörjas. Delar av ledningsnätet i Solängsområdet i Gimo planeras byggas om. En utbyggnad av VA-nätet planeras bl.a. i exploateringsområdet Marieberg norra. En utökning av verksamhetsområdet vid Gräsökyrktrakt kan bli aktuell under året.

## Resultatbudget

Mkr	Redov. 2008	Budget 2009	Budget 2010	Plan 2011	Plan 2012	Plan 2013
Verksamhetens intäkter	26,0	25,4	26,2	26,2	26,2	26,2
Verksamhetens kostnader	-23,7	-20,5	-21,3	-21,3	-21,3	-21,3
Avskrivningar	-3,8	-4,9	-6,5	-6,9	-7,3	-7,7
<b>Verksamhetens nettokostnader</b>	<b>-1,5</b>	<b>0,0</b>	<b>-1,6</b>	<b>-2,0</b>	<b>-2,4</b>	<b>-2,8</b>
Ränteintäkter och liknande resultatposter	0,7	0,0	0,0	0,0	0,0	0,0
Räntekostnader och liknande resultatposter	-2,5	0,0	0,0	0,0	0,0	0,0
<b>Resultat före extraordinära poster</b>	<b>-3,3</b>	<b>0,0</b>	<b>-1,6</b>	<b>-2,0</b>	<b>-2,4</b>	<b>-2,8</b>
Extraordinära intäkter	0,0	0,0	0,0	0,0	0,0	0,0
Extraordinära kostnader	0,0	0,0	0,0	0,0	0,0	0,0
<b>Årets resultat</b>	<b>-3,3</b>	<b>0,0</b>	<b>-1,6</b>	<b>-2,0</b>	<b>-2,4</b>	<b>-2,8</b>

## Balansbudget

Mkr	Redov. 2008	Budget 2009	Budget 2010	Plan 2011	Plan 2012	Plan 2013
<b>TILLGÅNGAR</b>						
<b>Anläggningstillgångar</b>						
Byggnader	69,9	77,9	101,4	114,5	127,2	139,5
Maskiner och inventarier	0,1	0,1	0,1	0,1	0,1	0,1
<b>Summa anläggningstillgångar</b>	<b>70,0</b>	<b>78,0</b>	<b>101,5</b>	<b>114,6</b>	<b>127,3</b>	<b>139,6</b>
<b>SUMMA TILLGÅNGAR</b>	<b>70,0</b>	<b>78,0</b>	<b>101,5</b>	<b>114,6</b>	<b>127,3</b>	<b>139,6</b>
<b>EGET KAPITAL OCH SKULDER</b>						
Balanserad vinst - avräkningskonto	18,3	15,0	15,0	13,4	11,4	9,0
Årets resultat	-3,3	0,0	-1,6	-2,0	-2,4	-2,8
<b>SUMMA EGET KAPITAL</b>	<b>15,0</b>	<b>15,0</b>	<b>13,4</b>	<b>11,4</b>	<b>9,0</b>	<b>6,2</b>
Skuld Östhammars kommun	54,3	62,3	87,4	102,5	117,6	132,7
<b>Summa långfristiga skulder</b>	<b>54,3</b>	<b>62,3</b>	<b>87,4</b>	<b>102,5</b>	<b>117,6</b>	<b>132,7</b>
Upplupna kostnader och förutbetalda intäkter	0,7	0,7	0,7	0,7	0,7	0,7
<b>Summa kortfristiga skulder</b>	<b>0,7</b>	<b>0,7</b>	<b>0,7</b>	<b>0,7</b>	<b>0,7</b>	<b>0,7</b>
<b>SUMMA SKULDER</b>	<b>55,0</b>	<b>63,0</b>	<b>88,1</b>	<b>103,2</b>	<b>118,3</b>	<b>133,4</b>
<b>SUMMA EGET KAPITAL OCH SKULDER</b>	<b>70,0</b>	<b>78,0</b>	<b>101,5</b>	<b>114,6</b>	<b>127,3</b>	<b>139,6</b>

## Investeringsbudget, netto (tkr)

	Budget 2010	Plan 2011	Plan 2012	Plan 2013
<i>Projekt</i>				
Östhammars vattenverk	2 000			
Övriga investeringar	28 000	20 000	20 000	20 000
<b>Summa</b>	<b>30 000</b>	<b>20 000</b>	<b>20 000</b>	<b>20 000</b>

## Tekniska nämnden Renhållnings verksamheten

### Verksamhetsområde

Renhållningen ansvarar för hämtning av hushållsavfall, extern slamtömning samt återvinningscentralerna i Östhammars kommun.

### Omvärldsanalys

Ökade energi- och bränslepriser ger högre transportkostnader. Inom renhållningsverksamheten beslutas successivt om nya lagar och förordningar som skall tvinga och stimulera till sortering av avfall för återanvändning och återvinning. Eventuella nya skatter och avgifter kan komma att påverka ekonomin. När det gäller den nuvarande förbränningsskatten kommer den troligen att förändras under 2010.

### Verksamhetsmål kopplat till god ekonomisk hushållning

- Vi skall bedriva en kostnadseffektiv renhållningsverksamhet som ger en god service.
- Vi skall verka för att avfallsmängderna minskas.
- Vi ska se till att avfallet omhändertas på ett ändamålsenligt och miljömässigt bra sätt.

### Övriga mål och riktlinjer

Hämtning av hushållsavfall och slam ska ske enligt gällande hämtningsplan.

Servicen på återvinningscentralerna ska vara god och präglas av en hjälpsam attityd. Avfallet ska sorteras i olika fraktioner.

### Verksamhetsförändringar och konsekvenser 2010

Under 2010 kommer renhållningsverksamheten att bygga nya återvinningscentraler i Östhammar och Öregrund.

### Verksamheten 2011-2013

En ny avfallsplan och renhållningsordning ska tas fram som ska styra inriktningen på verksamheten.

### Kvantitet och kvalitet

Renhållningsverksamheten utföres enligt gällande avtal och den kommande renhållningsordningen.

### Resultatbudget

	Redov.	Budget	Budget	Plan	Plan	Plan
Mkr	2008	2009	2010	2011	2012	2013
Verksamhetens intäkter	29,0	29,2	30,1	30,1	30,1	30,1
Verksamhetens kostnader	-21,5	-27,8	-28,7	-28,7	-28,7	-28,7
Avskrivningar	-1,2	-1,4	-1,4	-1,4	-1,4	-1,4
<b>Verksamhetens nettokostnader</b>	<b>6,2</b>	<b>0,0</b>	<b>0,0</b>	<b>0,0</b>	<b>0,0</b>	<b>0,0</b>
Ränteintäkter och liknande resultatposter	0,0	0,0	0,0	0,0	0,0	0,0
Räntekostnader och liknande resultatposter	-0,5	0,0	0,0	0,0	0,0	0,0
<b>Resultat före extraordinära poster</b>	<b>5,7</b>	<b>0,0</b>	<b>0,0</b>	<b>0,0</b>	<b>0,0</b>	<b>0,0</b>
Extraordinära intäkter	0,0	0,0	0,0	0,0	0,0	0,0
Extraordinära kostnader	0,0	0,0	0,0	0,0	0,0	0,0
<b>Årets resultat</b>	<b>5,7</b>	<b>0,0</b>	<b>0,0</b>	<b>0,0</b>	<b>0,0</b>	<b>0,0</b>

**Balansbudget**

Mkr	Redov. 2008	Budget 2009	Budget 2010	Plan 2011	Plan 2012	Plan 2013
<b>TILLGÅNGAR</b>						
<b>Anläggningstillgångar</b>						
Byggnader	10,6	14,0	13,6	13,2	12,8	12,4
Maskiner och inventarier	3,6	4,1	3,6	3,6	3,6	3,6
<b>Summa anläggningstillgångar</b>	<b>14,3</b>	<b>18,1</b>	<b>17,2</b>	<b>16,8</b>	<b>16,4</b>	<b>16,0</b>
Fordran Östhammars kommun	5,0	0,6	2,0	2,9	3,8	4,7
<b>Summa långfristiga fordringar</b>	<b>5,0</b>	<b>0,6</b>	<b>2,0</b>	<b>2,9</b>	<b>3,8</b>	<b>4,7</b>
<b>SUMMA TILLGÅNGAR</b>	<b>19,3</b>	<b>18,7</b>	<b>19,2</b>	<b>19,7</b>	<b>20,2</b>	<b>20,7</b>
<b>EGET KAPITAL OCH SKULDER</b>						
Balanserad vinst - avräkningskonto	13,3	14,9	14,9	14,9	14,9	14,9
<b>Årets resultat</b>	<b>2,7</b>	<b>0,0</b>	<b>0,0</b>	<b>0,0</b>	<b>0,0</b>	<b>0,0</b>
<b>SUMMA EGET KAPITAL, AVSÄTTNINGAR OCH SKULDER</b>	<b>16,0</b>	<b>14,9</b>	<b>14,9</b>	<b>14,9</b>	<b>14,9</b>	<b>14,9</b>
<b>Avsättning deponi</b>	<b>3,3</b>	<b>3,8</b>	<b>4,3</b>	<b>4,8</b>	<b>5,3</b>	<b>5,8</b>
<b>Summa skulder och avsättningar</b>	<b>3,3</b>	<b>3,8</b>	<b>4,3</b>	<b>4,8</b>	<b>5,3</b>	<b>5,8</b>
<b>SUMMA EGET KAPITAL, AVSÄTTNINGAR OCH SKULDER</b>	<b>19,3</b>	<b>18,7</b>	<b>19,2</b>	<b>19,7</b>	<b>20,2</b>	<b>20,7</b>

**Investeringsbudget, netto (tkr)**

	Budget 2010	Plan 2011	Plan 2012	Plan 2013
<i>Projekt</i>				
Avfallsbehållare	500	500		500
Asfaltering vägar o planer			500	
Övrig investeringsram	500	500	500	500
<b>Summa</b>	<b>1 000</b>	<b>1 000</b>	<b>1 000</b>	<b>1 000</b>

## Barn- och utbildningsnämnden

### Verksamhetsområde

Barn- och utbildningsnämnden ansvarar för det offentliga skolväsendet. Verksamheten omfattar förskoleverksamhet, grundskola, särskola, skolbarnsomsorg, gymnasieskola, gymnasiesärskola, och kommunal kulturskola. På uppdrag av arbetsmarknadskontoret bedrivs undervisning för vuxna.

Kommunen svarar för att barn som är bosatta i Sverige och som stadigvarande vistas i kommunen erbjuds förskoleverksamhet och skolbarnsomsorg i den omfattning det behövs med hänsyn till föräldrarnas förvärsarbete eller studier eller barnets egna behov. Verksamheterna kan också anordnas av enskilda. (Skollagen 2 a kap 1 och 6 § §)

Alla barn och ungdomar skall, oberoende av kön, geografisk hemvist samt sociala och ekonomiska förhållanden, ha lika tillgång till utbildning i det offentliga skolväsendet för barn och ungdom. Utbildningen skall inom varje skolform vara likvärdig, varhelst den anordnas i landet.

Utbildningen skall ge eleverna kunskaper och färdigheter samt, i samarbete med hemmen, främja deras harmoniska utveckling till ansvarskännande människor och samhällsmedlemmar. I utbildningen skall hänsyn tas till elever i behov av särskilt stöd.

Verksamheten i skolan skall utformas i överensstämmelse med grundläggande demokratiska värderingar. Var och en som verkar inom skolan skall främja aktning för varje människas egenvärde och respekt för vår gemensamma miljö. Särskilt skall den som verkar inom skolan

1. främja jämställdhet mellan könen samt
2. aktivt motverka alla former av kränkande behandling såsom mobbning och rasistiskt beteende.

(Skollagen 1 kap 2 § i lydelse fr.o.m. den 1 juli 2000)

### Omvärldsanalys

De mest framträdande omvärldsfaktorerna som styr barn- och utbildningsförvaltningens verksamhet är skollagen, de kommunala målen, kommunens infrastruktur samt barn- och elevunderlaget.

En ny skollag är under utarbetande. Genomgående principer i förslaget till lagrådsremiss handlar om kvalitet, likvärdighet, trygghet och rättssäkerhet att kommunen skall följa den nationella läroplanen med kursplaner samt upprätta en kvalitetsredovisning för sin verksamhet. En ny skollag beräknas i dagsläget träda i kraft 2010-11. IUP

En individuell utvecklingsplan ska alla elever ha även fortsättningsvis. Nu kan de även ha en betygsliknande tillbakablick.

Förbud mot diskriminering och annan kränkande behandling

Från första april 2006 finns en lag som förbjuder alla former av diskriminering och kränkande behandling. Denna lag gäller i alla verksamhetsformer som omfattas av skollagen. Barn och elever har i och med detta fått ett stärkt skydd. Samtidigt har inrättats ett Barn- och elevombud som ska se till att lagen följs.

Tydliga mål och kunskapskrav i grundskolan

Regeringen har uppdragit till utredare att:

- analysera orsakerna bakom svårigheterna att genomföra läroplanen (Lpo 94),
- lämna förslag till hur målsystemet kan förtydligas och utvecklas,
- föreslå anpassningar av uppföljningssystemet.

Utredningen har visat att dagens system med läroplan och kursplaner är svårt att förstå. Den statliga styrningen bedöms som svag då kursplanerna ger lärarna liten ledning för att planera och genomföra undervisningen i olika ämnen. Utredaren föreslår därför en ny kursplanstruktur. Kursplanerna ska innehålla syftet med ämnet, mål för undervisningen, huvudsakligt innehåll samt grund för bedömning. Huvudsakligt innehåll anges för nationella avstämningstillfällen, enligt utredarens förslag till slutet av årskurs 3, 6 respektive 9. Grund för bedömning anger de kunskapskrav som fastställs för godtagbara kunskaper vid de nationella avstämningstillfällena och för betygssteg för de årskurser när betyg sätts. Ny läroplan och kursplaner träder i kraft 2011. Implementeringsinsatserna startar hösten 2010 och det är skolverket som lagt upp en handlingsplan för dessa. Det blir en tydlig statlig styrning över hur dessa ska genomföras. Kostnaderna får varje kommun ta själva.

Läraryftet

Läraryftet fortsätter även under 2010.

Förskolelyftet

Det kommer en fortbildningsmöjlighet för förskollärare och barnskötare i likhet med läraryftet. För närvarande håller utbildningsanordnare och kommuner på att se över vad som ska erbjudas och vad som önskas av huvudmännen. Utbildningsinsatserna ska ske på både gymnasial- och universitets/högskolenivå. Kostnad för kommunen blir på samma vis som för läraryftet, dvs. statligt bidrag för 80 % av kostnaden.

Ny lärarutbildning

Förslag på ny lärarutbildning är just nu ute på remiss. Utredaren föreslår en uppdelning av utbildningen för alla "stadier". Lärarutbildningen kan komma igång 2011.

Statliga satsningar på läs- och skriv samt matematik

Staten har tilldelat landets kommuner ekonomisk ersättning för utveckling av läs- och skrivområdet i grundskolans tidiga årskurser. Dessa ersättningar tilldelas utifrån elevantalet. Satsningen på matematik sker på ett annat sätt. Här måste kommunen ansöka om pengar genom att skicka in projektbeskrivning med tydliga mål och utvärdering.

### Bruksgymnasiet

Skolungdomarna i gymnasieålder fortsätter att minska till antal. Årskullarna är om några år nere på en nivå av 200 elever. Det betyder en stor minskning om kommunens ungdomar fortsätter att söka sig till andra kommuner i lika stor omfattning som i dagsläget, dvs. det blir en halvering av elevantalet på Bruksgymnasiet.

### Nya program på gymnasiet - gymnasieform

I skrivande stund är ett förslag på nya gymnasieprogram ute på remiss. Det nya är att alla specialutformade program tas bort, även för de fristående skolorna. Det blir en övergripande förändring av alla program och det blir också skillnad på kärnämnen för teoretiska respektive praktiska programmen. Poängteras bör att alla elever ska ges möjligheter att läsa kärnämnen i den omfattningen att de blir behöriga till fortsatta studier på högre nivå. De nya programmen beräknas träda i kraft hösten 2011.

### Wilhelm Haglunds Gymnasium

Den enda fristående skolan i vår kommun. Ett samarbete med de andra två, Bruksgymnasiet och Forsmarks gymnasium, har utvecklats det senaste året. Samarbetet sker bl.a. om elevboendet i Gimo, lärarkompetenser, idrottsdagar och olika ämnesövergripande inslag. Avsikten är att utveckla samarbetet ytterligare.

### Skolutredning

Kommunstyrelsen har beställt en övergripande skolutredning av konsult. Skolutredningen skall ut på remiss och utifrån remissvaren ska beslut fattas av politiker vilken skolorganisation som kommunen ska ha i ett långsiktigt perspektiv.

Kommunens ambitioner avseende barn- och utbildningsverksamheten anges genom utvecklingsmål och budget.

### Antal per födelseår (9 juni 2009)

Årskullarnas storlek:

Födelseår	Antal
1987	214
1988	289
1989	304
1990	344
1991	356
1992	323
1993	333
1994	328
1995	296
1996	236
1997	221

Födelseår	Antal
1998	225
1999	221
2000	187
2001	202
2002	206
2003	207
2004	219
2005	220
2006	216
2007	204
2008	206

### Verksamhetsmål kopplat till god ekonomisk hushållning

- Vi vill erbjuda alla barn och ungdomar en komplett barnomsorg och utbildningslinje med förskola, grundskola och gymnasium.
- Barn- och utbildningsnämndens verksamhetsområde ska vara en attraktiv arbetsplats.
- Elevens bästa i fokus.
- Alla elever ska få möjlighet, i en god arbetsmiljö, att utvecklas till goda samhällsmedborgare.
- Vi ska vara en framgångsrik skolkommun med höga kunskapsresultat – topp 100.

### Övriga mål och riktlinjer

Verksamheten i förskola och skola styrs av staten med skollag, skolförordningar och läroplaner för förskolan (Lpfö98), för det obligatoriska skolväsendet, förskoleklassen och fritidshemmet (Lpo94) samt för de frivilliga skolformerna (Lpf94). Skollagen är gemensam för alla skolformer, de nationella kursplanerna beskriver vilka mål eleverna skall nå. Riktlinjer utfärdas av Utbildnings- och kulturdepartementet och Skolverket.

Kommunens styrinstrument är skolplanen som visar hur kommunens skolväsende skall gestaltas och utvecklas. Av skolplanen skall särskilt framgå de åtgärder som kommunen avser vidta för att uppnå de nationella mål som har satts upp för skolan. Skolplanen 2009-2012 innehåller följande utvecklingsmål:

#### Elevernas ansvar och inflytande

Enligt Lpo 94:

Skolan skall sträva efter att varje elev

- tar ett personligt ansvar för sina studier och sin arbetsmiljö,
- successivt utövar ett allt större inflytande över sin utbildning och det inre arbetet i skolan och
- har kunskap om demokratins principer och utvecklar sin förmåga att arbeta i demokratiska former.

Alla som arbetar i skolan skall

- främja elevernas förmåga och vilja till ansvar och inflytande över den sociala, kulturella och fysiska skolmiljön.

Alla elever ska känna delaktighet i sitt lärande

Uppföljning sker i form av Brukarenkät samt enhetens kvalitetsredovisning

Normer och värden

Enligt Lpo 94:

Skolan skall sträva efter att varje elev

- utvecklar sin förmåga att göra och uttrycka medvetna etiska ställningstaganden grundade på kunskaper och personliga erfarenheter,
- respekterar andra människors egenvärde,
- tar avstånd från att människor utsätts för förtryck och kränkande behandling samt medverkar till att bistå andra människor,
- kan leva sig in i och förstå andra människors situation och utvecklar en vilja att handla också med deras bästa för ögonen.

Alla som arbetar i skolan skall

- medverka till att utveckla elevernas känsla för samhörighet, solidaritet och ansvar för människor också utanför den närmaste gruppen,
- i sin verksamhet bidra till att skolan präglas av solidaritet mellan människor,
- aktivt motverka trakasserier och förtryck av individer eller grupper och
- visa respekt för den enskilde individen och i det vardagliga arbetet utgå från ett demokratiskt förhållningssätt.

Ingen elev ska uppleva sig kränkt

Uppföljning sker i form av Brukarenkät samt enhetens kvalitetsredovisning.

Kunskaper och bedömning

*Läskunnighet*

Alla elever ska vid utgången av andra skolåret vara läskunniga enligt framtaget schema.

Uppföljning sker genom att resultatet sammanställs på Barn- och utbildningskontoret. Redovisning till nämnden på septembersammanträdet.

*Alla elever ska uppnå godkänt i svenska, matematik och engelska.*

Uppföljning sker genom redovisning av statistik från enheternas kvalitetsredovisningar.

*Öka andelen elever som når målen i alla ämnen.*

Idag är det ca 28% av eleverna i kommunen som inte når målen i alla ämnen. Inom en fyraårsperiod ska vi **minst** nå rikets snitt som idag ligger på 24%.

Redovisning sker i kommunens kvalitetsredovisning och följs upp på respektive skolenhet.

*Öka andelen elever, från åk 9 i Östhammar, som söker till Bruks gymnasiet.*

Uppföljning sker genom redovisning av statistik från Intagningsnämnden i Uppsala.

## Verksamhetsförändringar och konsekvenser 2010

Skolledningsorganisationen

Uppföljning av skolledningsorganisationen har gjorts av konsult under våren 2009. I de fokusgrupper som deltog vid uppföljningen framkom att det finns ett antal områden som behöver följas upp ytterligare. Under hösten 2009 samt under 2010 ska dessa områden bearbetas.

Förskolan

Vi ser ingen större förändring av antalet barn i förskolan. Paviljongen i Östhammar blir kvar ytterligare ett år. Prognoserna för barnantalet ser inte ut att minska nämnvärt. Det strama budgetläget medför högre nyckeltal.

Grundskolan

Elevhälsans personal omorganiseras och blir färre till antal. Det ställer större krav på pedagogerna och skolledarna i verksamheten. Elevminskningen gör att nyckeltalen inte ändras nämnvärt trots att verksamheterna inte haft täckning för de årliga ökande kostnaderna.

Gymnasieskolan

Lsåret 2009/10 kan inte alla program startas med en ny årskurs 1. Det beror på för få sökande. Det gäller Energiprogrammet, IP och några inriktningar inom Samhällsvetarprogrammet. Elevantalet i gymnasieåldrarna fortsätter att minska, samtidigt som antalet gymnasieplatser ökar. Detta får till konsekvens att alla program inte får tillräckligt antal sökande.

Effektiviseringsåtgärder

Då nämnden 2010 inte får sin budget uppräknad för att täcka kostnadsökningar måste dessa täckas med hjälp av effektiviseringar. De effektiviseringar som planeras är:

Neddragning eller borttagning av reserver och övriga centrala budgetposter som ej längre bedöms nödvändiga, 0,9 Mkr. Sänkning av prognostiserad interkommunal gymnasieprislapp samt prognostiserat antal interkommunala gymnasieelever, 0,9 Mkr. Neddragning inom grundskolan 2,6 Mkr samt neddragning inom gymnasieskolan 1,0 Mkr för att balansera budgeten. Totalt måste effektiviseringsåtgärder motsvarande 5,4 Mkr genomföras.

Tillfälligt tillskott i budget

Barn- och utbildningsnämnden får ett tillfälligt tillskott i budget 2010. Tillskottet är 5,0 Mkr och är planerat att användas till att:

Ta bort hela effektiviseringskravet på grundskolan 2,6 Mkr, ta bort halva effektiviseringskravet på gymnasieskolan 0,5 Mkr, skapa en budget för utveckling av gymnasieskolan 0,5 Mkr, skapa en budget för resurspedagoger i grundskolan 0,4 Mkr, förstärka elevhälsan med en psykolog och en kurator 1,0 Mkr.

**Verksamheten 2011-2013**

På grund av förändringar i barn- och elevantal kommer lokalbehovet att behöva prövas under hela perioden.

**Kvantitet och kvalitet****Kvantitet**

Verksamhetsmått, driftbudget, investeringsbudget och resultaträkning redovisas i bilagor.

**Kvalitet**

De nationella målen och målen i skolplanen utvärderas kontinuerligt under året och redovisas i den lagstadgade kvalitetsredovisningen.

**Investeringar**

Olandsskolans om- och tillbyggnad är klar och officiell invigning sker 22 augusti 2009.

Utemiljön i förskolor och skolor har omfattande brister. Under perioden är det nödvändigt att förstärka investeringsbudgeten kraftigt för att kvalitén på skolgårdar skall kunna återställas och upprustas till en acceptabel nivå.

<b>Verksamhetsmått</b>	<b>Bokslut 2008</b>	<b>Budget 2009</b>	<b>Budget 2010</b>	<b>Plan 2011</b>	<b>Plan 2012</b>	<b>Plan 2013</b>
<b>Förskola</b>						
Antal barn (st)	784	805	805	794	790	784
<i>varav allmän förskola (st)</i>	31	30	30	30	30	30
Bruttokostnad/barn (kr)	91 159	91 651	96 333	99 150	101 896	106 162
Antal barn i annan kommun (st)	6	10	8	8	8	8
Kostn/barn i annan kommun (kr)	70 364	74 700	94 750	94 750	94 750	94 750
<i>Öppen förskola</i>						
Antal institutioner (st)	5	5	5	5	5	5
Kostnad (kr)	374 000	409 000	416 000	416 000	416 000	416 000
<b>Familjedaghem</b>						
Antal barn (st)	195	218	185	185	185	185
Bruttokostnad/barn (kr)	72 933	72 193	80 827	80 827	80 827	80 827
<b>Skolbarnsomsorg</b>						
Antal barn (st)	647	618	650	661	673	679
Bruttokostnad/barn (kr)	34 532	34 272	36 008	36 189	35 915	35 704
Antal barn i annan kommun (st)	13	13	13	13	13	13
Kostn/barn i annan kommun (kr)	19 536	24 846	25 231	25 231	25 231	25 231
<b>Grundskola</b>						
Antal elever (st)	2 431	2 321	2 222	2 136	2 093	2 077
Nettokostnad/elev (kr)	72 190	78 394	81 076	83 190	85 618	87 154
Antal elever i andra kommuner, fristående och statliga skolor (st)	45	47	47	47	47	47
Kostnad/elev (kr)	110 067	98 426	99 894	99 894	99 894	99 894
<b>Obligatorisk särskola</b>						
Antal elever (st)	26	21	17	17	17	17
Nettokostnad/elev (kr)	379 463	450 810	500 882	500 882	500 882	500 882
<b>Gymnasieskola</b>						
Antal elever (st)	689	698	676	671	639	579
Nettokostnad/elev (kr)	102 782	106 625	109 793	109 121	114 585	126 459
<i>S:a Ant elever utom kommun (st)</i>	485	462	454	425	392	348
Kostnad/elev (kr)	100 240	106 134	112 496	112 440	112 982	113 865
varav:						
- Elever i andra kommuner (st)	295	311	275	255	233	205
Kostnad/elev (kr)	102 329	121 000	112 950	112 950	113 500	114 350
- Elever på landstingsutb. (st)	2	3	3	3	3	3
Kostnad/elev (kr)	163 450	160 667	171 400	171 400	171 400	171 400
- Elever i fristående skolor (st)	188	148	176	167	156	140
Kostnad/elev (kr)	96 289	73 791	110 600	110 600	111 050	111 900
<b>Gymnasiesärskola</b>						
Antal elever inom kommunen (st)	2	2	0	0	0	0
Kostnad/elev (kr)	448 150	388 000	0	0	0	0
Antal elever i andra kommuner (st)	14	15	16	16	16	16
Kostnad/elev (kr)	294 156	367 600	380 063	380 063	380 063	380 063



Verksamhetsmått	Bokslut 2008	Budget 2009	Budget 2010	Plan 2011	Plan 2012	Plan 2013
<b>Kulturskola</b>						
Antal elevaktiviteter (st)	680	1 000	1 000	1 000	1 000	1 000
Nettokostnad/elevaktivitet (kr)	7 415	4 638	4 547	4 547	4 547	4 547
<b>Resultaträkning (tkr)</b>	<b>Bokslut 2008</b>	<b>Budget 2009</b>	<b>Budget 2010</b>	<b>Plan 2011</b>	<b>Plan 2012</b>	<b>Plan 2013</b>
<b>Intäkter (+)</b>	<b>62 687</b>	<b>55 056</b>	<b>40 364</b>	<b>40 189</b>	<b>40 219</b>	<b>40 189</b>
<b>Kostnader (-)</b>	<b>-481 072</b>	<b>-484 248</b>	<b>-474 556</b>	<b>-469 381</b>	<b>-469 411</b>	<b>-469 381</b>
Personalkostnader	-264 168	-270 718	-272 367	-270 559	-273 817	-278 118
Lokalkostnader	-79 212	-80 667	-79 344	-79 344	-79 344	-79 344
Övriga kostnader	-137 693	-132 863	-122 845	-119 478	-116 250	-111 919
<b>Nettokostnader</b>	<b>-418 385</b>	<b>-429 192</b>	<b>-434 192</b>	<b>-429 192</b>	<b>-429 192</b>	<b>-429 192</b>
<b>Driftbudget (tkr)</b>	<b>Bokslut 2008</b>	<b>Budget 2009</b>	<b>Budget 2010</b>	<b>Plan 2011</b>	<b>Plan 2012</b>	<b>Plan 2013</b>
<i>Verksamhet</i>						
<b>11 Nämnd</b>						
Intäkter	0	0	0	0	0	0
Kostnader	-653	-761	-772	-782	-782	-782
<b>19 Styrelse- o nämndsekreterare</b>						
Intäkter	0	0	0	0	0	0
Kostnader	-187	-220	-274	-274	-274	-274
<b>34 Kulturskola</b>						
Intäkter	491	593	377	377	377	377
Kostnader	-5 533	-5 231	-4 924	-4 924	-4 924	-4 924
<b>40 Förskola</b>						
Intäkter	25 130	23 180	19 459	19 419	19 449	19 419
Kostnader	-92 962	-94 548	-93 863	-95 040	-96 813	-99 546
<b>41 Skolbarnomsorg</b>						
Intäkter	1 046	1 385	62	62	62	62
Kostnader	-23 632	-22 827	-23 733	-24 249	-24 499	-24 571
<b>42 Grundskola</b>						
Intäkter	13 011	7 565	3 800	3 665	3 665	3 665
Kostnader	-193 460	-192 331	-186 877	-184 285	-185 790	-187 619
<b>43 Särskola</b>						
Intäkter	42	0	249	249	249	249
Kostnader	-10 268	-9 779	-9 081	-9 081	-9 081	-9 081
<b>44 Gymnasieskola</b>						
Intäkter	21 171	21 901	16 417	16 417	16 417	16 417
Kostnader	-140 605	-142 655	-139 078	-134 792	-131 294	-126 630
<b>45 Gymnasiesärskola</b>						
Intäkter	1 434	432	0	0	0	0
Kostnader	-5 720	-6 722	-6 386	-6 386	-6 386	-6 386
<b>49 Övrigt</b>						
Intäkter	362	0	0	0	0	0
Kostnader	-8 053	-9 174	-9 568	-9 568	-9 568	-9 568
<b>Nettokostnader</b>	<b>-418 385</b>	<b>-429 192</b>	<b>-434 192</b>	<b>-429 192</b>	<b>-429 192</b>	<b>-429 192</b>

## Verksamhetsplan

<b>Investeringsbudget, netto (tkr)</b>	<b>Budget 2010</b>	<b>Plan 2011</b>	<b>Plan 2012</b>	<b>Plan 2013</b>
<i>Projekt</i>				
Kulturskola	73	71	84	84
Återanskaffning förskolor	315	505	561	561
Utemiljö förskolor	787	859	842	842
Återanskaffning grundskola	905	767	852	852
Utemiljö grundskola	798	768	741	741
Återanskaffning administration	262	455	281	281
Lärararbetsplatser	42	40	45	45
Återanskaffning sarskola	21	20	22	22
Utemiljö sarskola	10	10	11	11
Återanskaffning Gymnasieskola	630	404	449	449
Lärararbetsplatser Gymnasieskola	157	101	112	112
<b>Summa</b>	<b>4 000</b>	<b>4 000</b>	<b>4 000</b>	<b>4 000</b>

## Socialnämnden

### Verksamhetsområde

Socialnämnden ansvarar för äldre- och handikappomsorg, individ- och familjeomsorg samt verksamhet enligt alkohollagstiftning. Vid olika former av krissituationer har förvaltningen beredskap utifrån ansvar bl. a vad gäller psykiskt och socialt omhändertagande av grupper och enskilda.

Verksamheten är i huvudsak reglerad genom lagstiftning och föreskrifter vilket innebär att kostnader såsom placeringar av barn och ungdom, avancerad rehabilitering, socialbidrag, hemsjukvård m.m. är komplicerade att påverka i sin helhet. Exempelvis ger en ökad arbetslöshet en ökning av socialbidraget, en svår trafikolycka ökande kostnader för rehabilitering. En avancerad rehabilitering bär en årskostnad om ca 2 Mkr och en placering av ungdom på institution drygt 2 Mkr. Beslut om insatser kan överklagas och prövas i domstol. Länsstyrelsen och socialstyrelsen gör regelbunden tillsyn i verksamheterna. Inte minst med syfte att kontrollera att enskilda får insatser enligt lagstiftning och att verksamheten håller god kvalitet.

Översiktlig sammanställning av insatser:

- Förebyggande insatser, kontaktpersoner, familjerätt, öppenvårdsinsatser, familjehem, institutionsvård, ekonomiskt bistånd, familjerådgivning, ungdomsmottagning, insatser inom familje- och missbrukarvården, flyktingverksamhet, socialpsykiatri samt alkoholtillstånd.
- Särskilt boende (servicehus, demensboenden etc.), avlastning/växelvård, matförsörjning, hemtjänst, hemsjukvård, rehabilitering, tekniska hjälpmedel, trygghetstelefon, gruppboende LSS (lagen om stöd och service till vissa funktionshindrade) stödboende, korttidsboende, korttidsvistelse, personlig assistans, avlösarservice, ledsagare och beslut enligt lagen om färdtjänst.

### Omvärldsanalys

Enligt SKL:s (Sveriges kommuner och landsting) öppna jämförelsetal bedrivs såväl individ- och familjeomsorgen som äldre- och handikappomsorgen till förhållandevis låga kostnader.

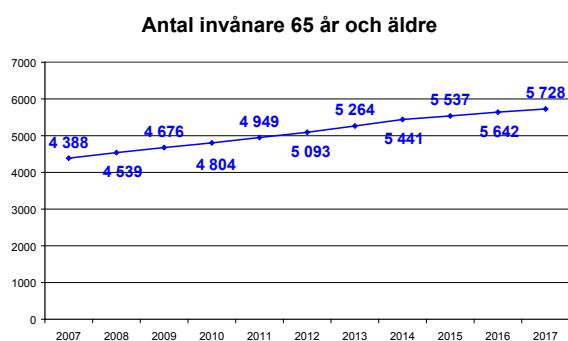
Den demografiska utvecklingen i ett framtidsperspektiv visar att volymen äldreomsorg och därigenom kostnaderna kommer att öka.

En tydlig utvecklingstendens inom äldreomsorgen är att enskilda i allt högre grad ges möjlighet till valfrihet. Detta gäller såväl innehållet i och vem som ska utföra tjänsten. Kommunfullmäktige har beslutat om genomförande av valfrihet enligt Lagen om valfrihetssystem (LOV) och förenklad biståndsbedömning inom hemtjänsten.

En viktig utgångspunkt för den framtida omsorgen och vården av äldre är vilka behov som kan komma att uppstå i framtiden. Behov av vård och omsorg är störst i de högre åldrarna.

Östhammars kommun har jämfört med länet och riket en större andel äldre invånare. Andelen 65-åringar och äldre är för år 2007 ca 20 procent i Östhammar, i länet ca 15 procent och i riket ca 18 procent. Andelen 80-åringar och äldre är för Östhammar 6,1 procent, länet 4,6 procent och riket 5,4 procent.

I bilderna nedan ses befolkningsutvecklingen för 65-åringar och äldre respektive 80-åringar och äldre i kommunen fram till år 2017. Utvecklingen är beräknat utifrån ett 0-tillväxtscenario med utgångspunkt från kommunens befolkning år 2007 och där befolkningen därefter inte förväntas vare sig öka eller minska. Då kommunen är en inflyttningkommun vad gäller personer 55+ förväntas en större ökning av insatser än vad som nedan redovisas.



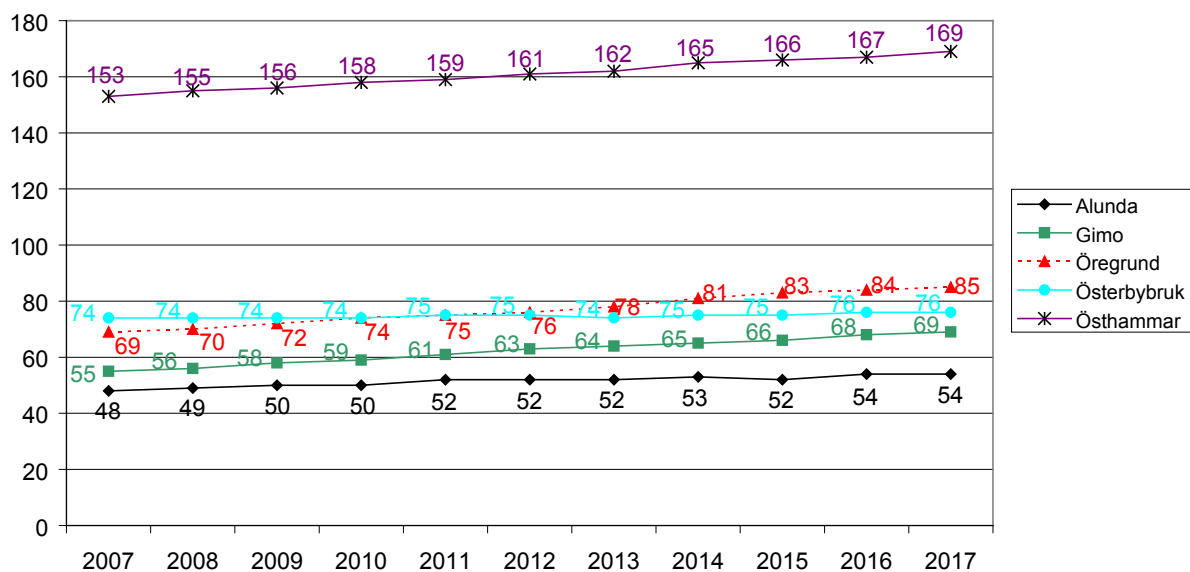
År 2017 kommer antalet 65-åringar och äldre att vara ca 1 340 fler jämfört med läget 2007.

Om de framtida behoven av hemtjänstinsatser och särskilda boenden motsvarar genomsnittet av de senaste åren så innebär det att antalet hemtjänstmottagare (vid en given tidpunkt) under perioden fram till år 2017 ökar från ca 400 personer år 2007 till ca 450, dvs en ökning på ca 50 personer. Motsvarande för särskilda boenden är en ökning till ca 310 personer, dvs en ökning med ca 50 personer eller platser. Ökade anspråk kan också förväntas inom hemsjukvården där antalet personer med enbart hemsjukvårdsinsatser utifrån samma förutsättningar kan beräknas öka från drygt 40 personer år 2007 till ca 60 personer år 2017. Totalt har ca 600 personer f. n. hemsjukvårdsinsatser i någon form.

Antalet och andelen invånare över 65 år skiljer sig en del åt mellan olika delar av kommunen

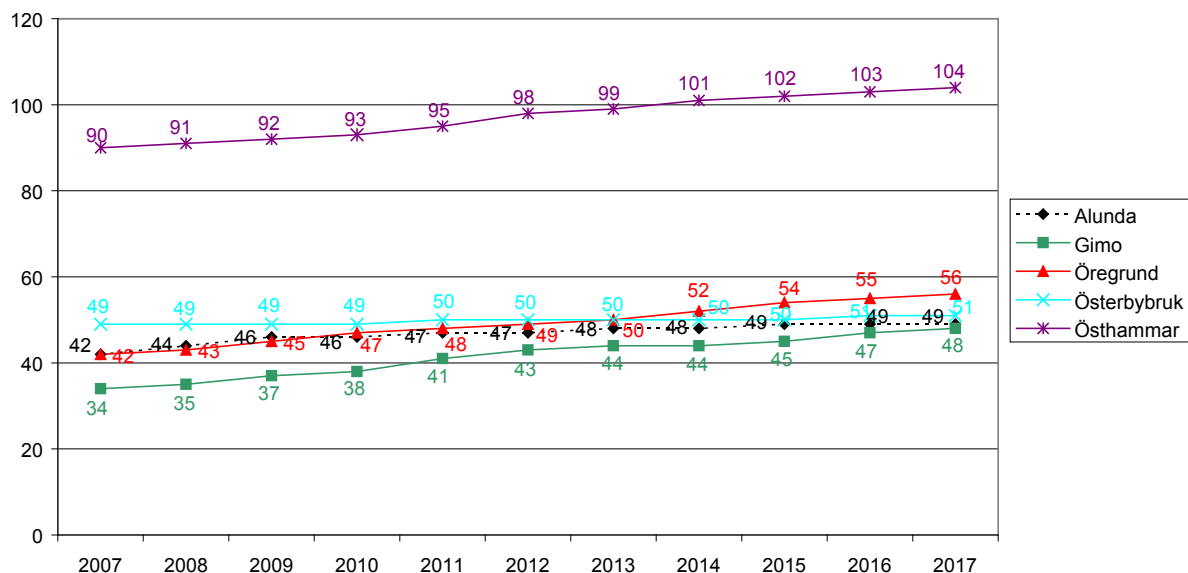
En prognos över de framtida anspråken i olika delar av kommunen kan ses i nedanstående diagram.

## Hemtjänst Prognos antal hjälpmottagare



Antalet hjälpmottagare inom hemtjänsten kommer enligt prognoserna att öka mest i Östhammar, från ca 150 personer till 170 personer år 2017.

## Särskilt boende Prognos antal hjälpmottagare



Antalet personer som är i behov av äldreboende kommer enligt prognosen att öka mest i Östhammar, från 91 personer till 104 personer.

Vårdtiderna på sjukhusen har avsevärt förkortats och bedömningen är att denna utveckling fortsätter. Allt fler personer vårdas av kommunens hemsjukvård i livets slutskede. Antalet personer med demenssjukdom ökar i takt med de demografiska förändringarna. Det är inte möjligt att inom en överskådlig framtid bota sjukdomen. Många demenssjuka kan dock bo hemma under sjukdomsutvecklingen genom medicinsk behandling och omvårdnadsinsatser.

Gruppen multisjuka äldre förväntas öka vilket gör att vård- och omsorgsinsatser måste koordineras så effektivt som möjligt. Med multisjuk avses personer som har någon komplicerad diagnos eller flera olika, problem med nedsatt rörlighet och ork, samt behov av rehabiliterande och/eller funktionsuppehållande insatser under lång tid. Sammantaget har gruppen multisjuka en skör och snabbt föränderlig livssituation med återkommande omprövning av vård-, omsorgs- och rehabiliteringsinsatser. Till bilden hör också användning av flera olika läkemedel (s k polyfarmaci).

För att möta delar av dessa framtidsfaktorer med bibehållen god kvalitet i verksamheten och till rimliga kostnader, pågår ett förändringsarbete inom vård och omsorg till ett mer rehabiliterande arbetssätt. Detta innebär att enskilda ges förutsättningar att så långt det är möjligt, med insatser från kommunen, bo kvar i det ordinarie boendet.

Vidare planeras ett mer omfattande stöd till personer som vårdar anhöriga samt att samverkan med frivilliggrörelserna förstärks.

Inom den kommunala psykiatriverksamheten uppstår inom de närmaste åren behov av särskilda satsningar, framför allt vad gäller boende och stödinsatser. Kommunen erhåller statsbidrag för att stimulera utvecklingsarbetet.

Den framtida personalförsörjningen är en utmaning. I en sannolikt krympande arbetsmarknad vad gäller tillgång på personal ökar verksamhetsvolymen och personalbehovet inom socialnämndens ansvarsområde. För att klara utmaningen krävs krafttag bl. a. vad gäller sysselsättningsgrader och en utökad attraktivitet av vård och omsorgsycket. Östhammars kommun ska locka till sig och behålla personal genom sitt goda rykte som en offensiv arbetsgivare som erbjuder goda anställningsvillkor.

Socialnämnden har under senaste året redovisat ökande kostnader för det ekonomiska biståndet bl. a. beroende på förändringar i socialförsäkringssystemet. En tendens som också gäller riket. Utvecklingen beräknas fortgå under de närmaste åren. Med anledning av samhällsutvecklingen inom bl. a. alkoholområdet behövs ytterligare satsningar inom såväl det förebyggande som det behandlande missbruksarbetet.

Kommunen skall dessutom på ett bättre sätt samordna insatser som rör barn och ungdomar, framförallt inom alkohol- och drogområdet.

Samverkan – kommunen och – landstinget med män-

niskan i centrum är en grundförutsättning för att uppnå god kvalitet och tillgänglighet.

Inom samtliga verksamhetsområden krävs en utökad samverkan mellan kommunen och landstinget.

### Verksamhetsmål kopplat till god ekonomisk hushållning

- Kompetent, effektiv och tillgänglig service och myndighets organisation.
- Verksamheten bedrivs inom tilldelad ram.
- En attraktiv arbetsgivare.
- Goda levnadsvillkor med inriktning barn och ungdomar.
- Goda levnadsvillkor med inriktning äldre och funktionshindrade.

### Övriga mål och riktlinjer

Socialnämndens verksamhet skall kännetecknas av trygghet, delaktighet och ett värdigt och positivt bemötande. I varje ärende där barn är inblandad skall barns bästa enligt FN:s barnkonvention beaktas. Arbetets inriktning skall vara sådant att öppenvårdsinsatser erbjuds i första hand där så är möjligt. Förebyggande och tidiga insatser prioriteras. Arbetet bedrivs med ett rehabiliterande/habiliterande förhållningssätt, där utgångspunkten tas i den egna förmågan. Samverkan såväl internt som externt skall prioriteras. Verksamheten skall också fortsättningsvis fokuseras på en budget i balans.

Fortsatt omställning till ett mer rehabiliterande och hälsofrämjande arbetssätt med syfte att bl. a. förlänga möjligheten till kvarboende. Målsättningen med det rehabiliterande och hälsofrämjande förhållningssättet är ökad livskvalitet för den enskilde genom att möjliggöra delaktighet och egen kontroll, bibehålla och utveckla sina förmågor i vardagliga aktiviteter. Inriktningen ger positiva ekonomiska effekter genom att möjligheten till att bo kvar i det egna boendet utökas.

- Rehabiliteringsombud ska finnas inom alla enheter på de särskilda boendena och hemtjänsten.
- Fortsatta utbildningsinsatser i det rehabiliterande arbetssätt ska genomföras.
- Mötesplatser (träffpunkter) för äldre ska uppbyggas.
- Kultur är viktig för människors livskvalitet. Direkta kulturaktiviteter ger positiva resultat för rehabilitering – att ta tillvara det friska, människors välbefinnande, stimulans och delaktighet. Kulturaktiviteter i samverkan med kulturnämnden och frivilligorganisationerna ska därför utvecklas.

Ombyggnation av Vallongården till ett modernt äldreboende samorganiserat med Ekbacka till ett äldreboende med gemensam ledning genomförs. Vården och omsorgen ska kännetecknas av ett salutogent, rehabiliterande och hälsofrämjande arbetssätt.

Förstärkning av det förebyggande arbetet samt tillskapande av hemmaplanslösningar för barn och ungdom med budgeterade medel genom bl. a:

- Utbildning av personal i familjeterapi
- Utveckling av samarbetet inom förvaltningen bl. a i form av utbildning av personal inom vård och omsorg för "hemma hos arbete" i barnfamiljer.
- Utveckling av det förebyggande arbetet genom samverkan med social-, barn - och utbildnings-, kultur- och fritidsförvaltningen ska fortsätta.

Förstärkning av stödet till anhörigvårdare ska genomföras.

En utökning av samarbetet med frivilligörelsens aktörer ska prioriteras.

Förstärkning av verksamhet för vuxna missbrukare genom:

- Utbildning av personal inom vård och omsorg med syfte att förbättra omvårdnaden för personer med grava alkohol- och narkotikaproblem.
- Öppenvårdsalternativ/hemmaplanslösningar gällande vuxna missbrukare genom budgeterade medel samt genom statsbidrag med inriktning, personer med grava missbruksproblem.

Demensprogrammet ska implementeras i verksamheterna.

Uppsökande verksamhet bland äldre ska permanentas

### Verksamhetsförändringar och konsekvenser 2010

Förutsättningar: 2009 års budget har reducerats med 4 500 tkr dessutom medges inte uppräknings av 2010 års preliminära budget. Den uteblivna uppräknings innebär en kostnadsreducering om ca 6 500 tkr vid en inflations- samt löneuppräknings kring ca 2%.

Socialnämndens goda ekonomiska resultat för 2009 (prognos augusti) innebär större möjligheter att klara de ekonomiska förutsättningarna för 2010 med bibehållen kvalitet. Detta beroende på att förvaltningen har anpassat verksamheten till lägre kostnader inför år 2010 bl. a genom annan resursfördelning till äldreboenden, verksamhetsförändringar inom gruppboendeverksamheten och hemtjänsten samt avsevärt lägre kostnader inom missbruksvården genom tidiga insatser på hemmaplan. Verksamhetsåret 2009 har dessutom visat en mindre efterfrågan av insatser inom vård och omsorg jämfört med vad som budgeterats. Förändringar av personalstaten har genomförts genom minskning av antalet chefer, administrationspersonal samt övrig personal då verksamheten kontinuerligt omprövas och utvecklas.

För 2010 tillkommer en kostnad om ca 700 tkr för alternativboende under ombyggnationen av Vallongårdens äldreboende. Ökade hyreskostnader om ca 5 500 tkr/år tillkommer efter ombyggnationen, i dagsläget oklart om beloppsstorleken avseende hyresintäkter. Socialnämnden återkommer till kommunstyrelsen vad gäller finansieringen då intäktssidan är klargjord.

Osäkerhetsfaktorer föreligger dock bl. a på vilket sätt lågkonjunkturen under 2010 kommer att påverka individ- och familjeomsorgens arbetsbelastning och kost-

nadsbild. Vi vet av erfarenhet att i lågkonjunktur med tillkommande arbetslöshet ökar socialbidragskostnaderna och efterfrågan på skuldsanering. Olika former av påfrestningar vad gäller enskilda och familjer gör sig gällande med ökat missbruk och familjeproblem.

Socialnämnden har för 2010 statliga stimulansmedel om ca 7 500 tkr som möjliggör kompetensutveckling av personal samt i viss mån verksamhetsutveckling enligt långtidsplan. Merparten av stimulanbidragen upphör dock efter 2010.

Konsekvenser av reducerad preliminär budgetram:

- Planerad utökning av sysselsättningsgrader inom vård och omsorg genomförs i takt budget medger.
- Förstärkning av nattorganisationen vid äldreboenden genomförs inte enligt plan. Istället medges förstärkning vid tillfällen då akuta behov uppstår i verksamheten.
- Utökad volym inom Mötesplatsverksamhet för äldre införs i långsammare takt jämfört med plan, statsbidrag används för ändamålet under 2010.
- Uppbyggnad av dagverksamhet för demenssjuka finansieras med statliga stimulansbidrag under året.
- Uppbyggnad och förstärkning av demensteam finansieras med statliga stimulansmedel under året.
- Utökning av verksamheten boendestöd till psykiskt funktionshindrade genomförs i takt budget medger. Antalet personer med psykiskt funktionshinder och som är i behov av insatsen visar en ökande tendens.
- Inrättande av boende för demenssjuka utgår istället undersöks möjlighet till alternativa lösningar bl. a inom närvård i samverkan med landstinget alternativa lösningar
- Inrättande av boende för psykiskt funktionshindrade enligt 2009 års plan utgår istället utreds möjligheter till alternativa lösningar.
- Kostnader för beräknad volymökning inom vård och omsorg minskar 1 500 tkr. Detta innebär kostnadsreduceringar enligt nedan.

Beroende på kostnadsutveckling inom förvaltningen pågår ytterligare konsekvensbeskrivningar av kostnadsreducerande insatser utifrån tre grundfrågeställningar.

1. Ytterligare effektiviseringar.
2. Verksamhet som kan tas bort i sin helhet.
3. Intäktsökningar.

Socialförvaltningen arbetar ständigt med kostnadseffektiviseringar i verksamheten. Med anledning av uppkommen budgetsituation intensifieras detta arbete.

Socialförvaltningen är den verksamhet i kommunen som kostnadsmässigt påverkas av lågkonjunkturs effekter, framförallt inom Individ och familjeomsorgen. Den kontinuerliga demografiska förändringen innebär såväl kostnads- som volymökningar inom vård och omsorgssektorn. Driftkostnadsökningar som förvaltningen inte kan påverka uppkommer p g a ombyggnationer av äldreboenden och korttidshem.

Avslutningsvis konstateras att samtliga av Riksdagens partier samstämigt uttalar att välfärden är ett prioriterat område inte minst under pågående lågkonjunktur. Regeringen har därför meddelat att särskilda statliga medel ska tillföras välfärdens verksamhetsområden där socialnämndens verksamhet är av avgörande betydelse. Vidare uttalar Regeringen att kommunerna bör prioritera välfärdsfrågorna i den kommunala budgetfördelningen.

*Preliminär budget 325 399 tkr inkluderande kapitalkostnader på 1 677 tkr.*

Verksamhetsförändringar genomförs i den takt som budgetförutsättningarna tillåter.

## Verksamheten 2011 - 2013

### Verksamhetsåret 2011

*Preliminär budget 329 399 tkr vilket innebär ett ramtillskott på 4 000 tkr.*

Ramutökningen innebär en kompensation för beräknad volymökning under året.

Då merparten av statliga stimulansmedel upphör samt att hänsyn inte tagits till socialnämndens äskande kommer verksamhetsförändringar enligt flerårsplan inte att vara möjliga att genomföra enligt tidigare redovisad tidplan.

Verksamhetsförändringar som berörs är:

- Utökade sysselsättningsgrader för personal inom vård och omsorg.
- Utökning av öppethållande vid mötesplatser för äldre.
- Uppbyggnad av dagverksamhet för demenssjuka.
- Fortsatt utveckling och uppbyggnad av demens-team.
- Förstärkning av boendestöd till psykiskt funktionshindrade.
- Förstärkning av budgetram i syfte att utveckla det förebyggande arbetet bland barn och ungdom.

Verksamhetsförändringar genomförs i den takt budgetförutsättningarna tillåter.

### Verksamhetsåret 2012

*Preliminär budget 331 399 tkr vilket innebär ett ramtillskott på 2 000 tkr.*

Volymökningen inom socialnämndens verksamhetsområde beräknas till 4 000 kkr.

Beroende på förändrad preliminär budget i förhållande till socialnämndens äskande kommer följande verksamhetsförändringar beröras:

- Inrättande av gruppbostad för ungdomar med funktionshinder (LSS).
- Beräknad volymökning inom förvaltningen kompenseras till 50%.
- Utökning av sysselsättningsgrader inom vård och omsorg samt förstärkning av aktiviteter riktade till äldre- och funktionshindrade.
- Förstärkning i budgetram gällande förebyggande arbete bland barn och ungdom.

- Uppbyggnad av dagverksamhet för demenssjuka.
- Verksamhetsförändringar genomförs i den takt budgetförutsättningarna tillåter.

### Verksamhetsåret 2013

*Preliminär budget 337 399 tkr vilket innebär ett ramtillskott på 6 000 tkr.*

Volymökningar inom socialnämndens verksamhetsområde beräknas till 4 000 tkr framförallt inom hemtjänsten.

För övrigt återkommer socialnämnden med prioriteringsordning för resterande budgettillskott.

## Kvantitet och kvalitet

Kvantitet beskrivs i separat tabell.

Socialnämndens mål vad gäller trygghet, delaktighet och ett positivt och värdigt bemötande innebär att en social grundsyn och ett rehabiliterande förhållningssätt ska prägla organisationen.

Planeringen för perioden innehåller utbildningsinsatser bl. a inom följande områden:

- Basutbildning för vårdpersonal.
- Validering av vårdpersonal.
- Specialisering för vårdpersonal.
- Rehabiliterande och hälsofrämjande arbetssätt/förhållningssätt.
- Kompetenshöjande utbildning inom demensområdet.
- Kost och nutrition.
- Kvalitetsarbete.
- Datorkunskap.
- Ledarskapsutbildning (arbetsrätt, ekonomi och budget).
- Familjeterapi.
- Missbruksarbete i öppenvård.

Åtgärder i syfte att behålla den personal vi har och motivera personer att söka arbete inom Vård och omsorg:

- Förstärkning av sysselsättningsgrader i den takten budgeterade medel tillåter med målsättningen att samtliga personal ska erbjudas heltidsanställning.
- Enhetlig introduktion.
- Basutbildning till ordinarie personal.
- Utveckla möjligheten till karriär genom specialisering.
- Utveckling av friskvårdsprojekt.
- Utveckla former för att marknadsföra arbete i vård och omsorg.
- Delta i arbetet med att starta upp Vård och omsorgscollege i länet och lokalt i kommunen

Socialnämnden har infört ett kvalitetssäkringssystem inkluderande hantering av synpunkter från brukare, anhöriga och personal. Med regelbundenhet genomförs enkätundersökningar bland brukare i syfte att efterhöra upplevd kvalitet av verksamheten. Olika former av verksamhetsgenomlysningar utförs kontinuerligt med syfte att fördela resurser efter behov inom olika verksamhetsområden. SKL:s jämförelsetal vad gäller kostnader och

## Verksamhetsplan

volymer för landets kommuner analyseras noggrant varje år. Detsamma gäller Socialstyrelsens brukarenkäter och kvalitetsjämförelser.

Länsstyrelsen och socialstyrelsen genomför årligen ett antal inspektioner av verksamheten vars resultat utgör underlag till verksamhetsförbättringar.

Förvaltningen arbetar intensivt med kompetensutveckling.

Bl. a med hänvisning till förvaltningens låga kostnader i förhållande till jämförbara kommuner samt med hänsynstagande till demografiska förändringar inom kommunen bedöms att verksamhetsvolym och kostnader ökar under budgetperioden 2010-2013.

Verksamhetsmått	Bokslut 2008	Budget 2009	Budget 2010	Plan 2011	Plan 2012	Plan 2013
<b>Vård och Omsorg</b>						
<i>Särskilt boende</i>						
Hjälp i hemmet Särskilt boende	325	325	325	325	325	325
Ant beslut Särskilt boende	372	372	372	372	372	372
Antal platser Särskilt boende	276	266	276	276	276	276
Bruttokostnad/plats (tkr)	397	404	390	406	409	412
Bruttokostnad/plats/dygn (kr)	1 088	1 107	1 067	1 112	1 122	1 130
<i>Ordinärt boende</i>						
Antal ärenden ordinärt boende	606	606	606	606	606	607
Bruttokostnad/ärende (tkr)	86,8	73,0	73,0	73,0	73,8	75,0
Antal trygghetslarm	535	535	535	535	535	535
<i>HSL</i>						
Antal insatser hemsjukvård/rehab	1 060	1 060	1 060	1 060	1 060	1 060
<i>LSS</i>						
Personlig assistens	30	30	30	30	30	30
Personer med LSS-insats	175	175	175	175	175	175
Boende i gruppboend LSS	50	50	50	50	50	50
Bruttokostn/plats gruppboend (tkr)	535	538	538	538	603	621
Bruttokostn/plats/dygn gruppboend (kr)	1 465	1 474	1 474	1 474	1 652	1 702
<i>Övriga verksamheter</i>						
Antal färdtjänstnehavare	908	834	834	834	834	834
<b>Individ och Familjeomsorg</b>						
<i>Missbrukarvård vuxna</i>						
Antal vård dygn vuxna missbrukare	586	780	780	780	780	780
Bruttokostnad/dygn (kr)	1 216	1 880	1 880	1 880	1 880	1 880
<i>BoU</i>						
Antal vård dygn i familjehem	8 982	8 500	8 500	8 500	8 500	8 500
Bruttokostnad/dygn familjehem (kr)	608	760	760	760	760	760
Antal vård dygn i HVB-hem	2 554	1 500	1 500	1 500	1 500	1 500
Bruttokostnad/dygn HVB-hem (kr)	2 219	2 125	2 125	2 125	2 125	2 125
<i>Ekonomiskt bistånd</i>						
Antal hushåll	269	265	263	263	263	263
Genomsnittlig bidragstid (mån)	4,2	4	4,2	4,2	4,2	4,2
Snittk./hushåll ek bistånd (kr)	6 045	6 400	6 400	6 400	6 400	6 400

Anm Nyckeltalen är preliminära och kan komma att ändras efter beslut i Socialnämnden



Resultaträkning (tkr)	Bokslut 2008	Budget 2009	Budget 2010	Plan 2011	Plan 2012	Plan 2013
<b>Intäkter (+)</b>	<b>61 028</b>	<b>59 096</b>	<b>97 540</b>	<b>97 540</b>	<b>97 540</b>	<b>97 540</b>
<b>Kostnader (-)</b>	<b>-360 377</b>	<b>-375 795</b>	<b>-422 939</b>	<b>-426 939</b>	<b>-428 939</b>	<b>-434 939</b>
Personalkostnader	-252 033	-268 408	-315 552	-319 552	-321 552	-327 552
Lokalkostnader	-24 789	-27 237	-27 237	-27 237	-27 237	-27 237
Övriga kostnader	-83 555	-80 150	-80 150	-80 150	-80 150	-80 150
<b>Nettokostnader</b>	<b>-299 349</b>	<b>-316 699</b>	<b>-325 399</b>	<b>-329 399</b>	<b>-331 399</b>	<b>-337 399</b>

Driftbudget (tkr)	Bokslut 2008	Budget 2009	Budget 2010	Plan 2011	Plan 2012	Plan 2013
<i>Verksamhet</i>						
<b>11 Nämnd o styrelseverksamhet</b>						
Intäkter	0	0	0	0	0	0
Kostnader	-677	-868	-868	-868	-868	-868
<b>19 Övrig politisk verksamhet</b>						
Intäkter	0	0	0	0		0
Kostnader	-281	-200	-200	-200	-200	-200
<b>26 Tillståndsprövning</b>						
Intäkter	351	315	315	315	315	315
Kostnader	-313	-285	-285	-285	-285	-285
<b>50 Gemensam administration</b>						
Intäkter	112	0	0	0	0	0
Kostnader	-8 986	-10 585	-10 585	-10 585	-10 585	-10 585
<b>51 Insatser enl SoL o HSL</b>						
Intäkter	33 601	28 525	28 525	28 525	28 525	28 525
Kostnader	-238 100	-238 599	-247 299	-250 799	-250 799	-255 799
<b>52 Insatser enl LSS</b>						
Intäkter	22 355	26 296	26 296	26 296	26 296	26 296
Kostnader	-70 189	-79 106	-79 106	-79 106	-80 606	-81 106
<b>54 Förbyggande verksamhet</b>						
Intäkter	0	0	0	0	0	0
Kostnader	-550	-550	-550	-550	-550	-550
<b>55 Missbrukarvård vuxna</b>						
Intäkter	1 129	82	82	82	82	82
Kostnader	-4 038	-5 543	-5 543	-5 543	-5 543	-5 543
<b>56 Barn o ungdomsvård</b>						
Intäkter	390	413	413	413	413	413
Kostnader	-23 090	-24 258	-24 258	-24 758	-25 258	-25 758
<b>57 Övrig vuxenvård</b>						
Intäkter	2 567	3 229	3 229	3 229	3 229	3 229
Kostnader	-2 962	-3 388	-3 388	-3 388	-3 388	-3 388
<b>58 Ekonomiskt bistånd</b>						
Intäkter	489	552	552	552	552	552
Kostnader	-9 799	-10 974	-10 974	-10 974	-10 974	-10 974
<b>59 Familjerätt</b>						
Intäkter	0	0	0	0	0	0
Kostnader	-1 306	-1 525	-1 525	-1 525	-1 525	-1 525
<b>61 Flyktingmottagning</b>						
Intäkter	36	0	0	0	0	0
Kostnader	-1	0	0	0	0	0

## Verksamhetsplan

<b>Driftbudget (tkr)</b>	<b>Bokslut 2008</b>	<b>Budget 2009</b>	<b>Budget 2010</b>	<b>Plan 2011</b>	<b>Plan 2012</b>	<b>Plan 2013</b>
<b>62 Arbetsmarknadsåtgärder</b>						
Intäkter	0	0	0	0	0	0
Kostnader	-84	-230	-230	-230	-230	-230
<b>Nettokostnader</b>	<b>-299 349</b>	<b>-316 699</b>	<b>-325 399</b>	<b>-329 399</b>	<b>-331 399</b>	<b>-337 399</b>

<b>Investeringsbudget, netto (tkr)</b>	<b>Budget 2010</b>	<b>Plan 2011</b>	<b>Plan 2012</b>	<b>Plan 2013</b>
<i>Projekt</i>				
1 Övriga investeringar	200	200	200	400
2 Sjuksängar	200	200	200	200
3 Tekniska hjälpmedel	200	200	200	200
4 IT-investeringar	200	200	400	500
5 Vallongården	200	200		
6 Demensboende				
7 Psykiatriboende/Uyvecklingsstörda				
8 Utbyggnad larm (ny upphandling, ny utrustning)	300	300		
9 Gruppbostad för ungdomar med funktionshinder (LSS)			300	
<b>Summa</b>	<b>1 300</b>	<b>1 300</b>	<b>1 300</b>	<b>1 300</b>

- |   |   |
|---|---|
| <ol style="list-style-type: none"> <li>1. Årligt behov av medel till div investeringar</li> <li>2. Årligt behov av medel för inköp av sängar till ordi- närt och särskilt boende.</li> <li>3. Årligt behov av medel för inköp av tekniska hjälp- medel.</li> <li>4. Fortsatt utveckling av IT-struktur medför extra kostnader i form av programvaror och datorer.</li> <li>5. Behov av nyinvesteringar i samband med Vallon- gårdens ombyggnation som påbörjas 2009.</li> </ol> | <ol style="list-style-type: none"> <li>6.</li> <li>7.</li> <li>8. Upphandling av ny larmentreprenör kommer ev att medföra nya utrustningsbehov.</li> <li>9. Investeringsbehov i samband med inrättandet av en ny gruppbostad för ungdomar med funktions- hinder år 2012.</li> </ol> |
|---|---|

## Miljö- och hälsoskyddsnämnden

### Verksamhetsområde

Tillsyn och prövning av ärenden enligt miljöbalken och livsmedelslagstiftning med tillhörande förordningar och föreskrifter. Prövning av ärenden enligt kommunens renhållningsordning och lokala föreskrifter till skydd för människors hälsa och miljö. Dricksvattenfrågor, smittskydd samt remisser inom våra myndighetsområden men även andra verksamhetsområden. Service till allmänheten i alla frågor som rör våra myndighetsområden.

### Omvärldsanalys

Miljö- och hälsoskyddsnämndens arbete präglas huvudsakligen av lagstyrt arbete, så kallad myndighetsutövning. 1 januari 2009 förstatligades djurskyddet och ca 500 tillsynsobjekt i kommunen när det gäller djurskydd försvann. Miljöskyddet och tillsynen enligt miljöbalken kvarstår på samtliga objekt och nämnden har även kvar miljöskyddet hos växtodlarna som är ca 300 st. Nationella verksamhetsfält där vi kan se att förändringar kommer att påverka/intensifiera arbetet är:

- Vattendirektivets införande med förslag till förvaltningsplan, miljö kvalitetsnormer och åtgärdsprogram kommer att innebära mycket arbete för kommunernas miljökontor.
- Införandet av EU:s kemikalielagstiftning, REACH, kommer att påverka förvaltningens arbete framöver, arbetsformen kommer troligtvis vara i separata projekt.
- Arbetet med att hitta former för riskbaserad tillsyn enligt miljöbalken kommer bland annat innebära en större strukturförändring på taxorna enligt miljöbalken.
- Beslut om att ansöka om miljödom för ett slutförvar av använt kärnbränsle i Östhammar kommer att innebära ett stort remissarbete i miljöprövningen.

Även inom kommunens övergripande utvecklingsarbete kommer förändringar som påverkar nämndens arbete:

- Omstruktureringen av näringslivsservicen i kommunen kommer att påverka nämndens samarbete med företagen.
- Arbetet med en VA-strategi för Östhammars kommun kommer på sikt att påverka och underlätta i nämndens arbete.

Nämndens inriktningsmål, att arbeta med vatten, kommer även under detta år präglade verksamhetsplaneringen. Bland annat när det gäller vattenresurs- och avloppsfrågorna i omvandlingsområden i kommunen.

### Verksamhetsmål kopplat till god ekonomisk hushållning

Nämnden har beslutat om sex övergripande verksamhetsmål.

- Rent och drickbart vatten. (grundvatten)
- Förhindra/begränsa övergödning och giftutsläpp.
- Förhindra/begränsa uppkomsten av miljörelaterad ohälsa.
- Säkra livsmedel.
- God myndighetsutövning.
- Förhindra/begränsa negativ påverkan på miljön orsakad av människan.

### Övriga mål och riktlinjer

Inom samtliga verksamhetsfält ska nämnden ta fram en tillsyns-/kontrollplan som ska löpa över flera år samt uppdateras årligen och rapporteras till tillsynsvägläddande myndigheter. Tillsynsplanen ska ta sin grund i en tillsynsbehovsutredning där resursbehovet ställs i relation till antal objekt och förväntade tidsåtgång/objekt. Systemtillsyn (tillsyn baserad på företagets riskanalys och egenkontroll) har förbättrats ytterligare på livsmedelsområdet under 2010 och kommer att utvecklas till att omfatta även övriga verksamhetsfält.

### Verksamhetsförändringar och konsekvenser 2010

Miljö- och hälsoskyddsnämnden har förstärkt resurserna på hälsoskyddet för att svara upp mot arbetet med avlopp i kustområdet. Tillsynen av jordbrukets miljöskydd ligger kvar i kommunal regi, tillsyn på växtodlarna har inte bedrivits tidigare. Planerad förstärkning av miljöskydd på jordbruket med motsvarande en halvtidstjänst kommer att genomföras som planerat. Samarbetet med byggnadskontoret och tekniska kontoret för att ge snabbare service till kommuninnevånare och företag kommer att fortsätta att utvecklas. Arbetet börjar hösten 2009 och kommer att fortsätta under 2010. Miljökontoret är medsökande i ett EU-projekt inom Central Baltics program Arcipelago and Islands som handlar om enskilda avlopp och båttoaletter.

### Verksamheten 2011-2013

De lokala miljömålets betydelse för det framtida arbetet kan inte underskattas. Det arbete som påbörjats bör fortsätta och intensifieras samt avsättas resurser för. Eftersom samtliga tillsynsobjekt fått minst ett besök kommer tillsynen och kontrollen ytterligare förändras och prioriteras än tydligare efter största effekt på miljö, hälsa och livsmedelssäkerhet. Ett genomförande enligt tidsplan av ansvarsutredningens förslag kommer att få långtgående konsekvenser för miljö- och hälsoskyddsnämnden och dess verksamhet under perioden

**Kvantitet och kvalitet**

Ärendemängderna in till miljökontoret har ökat på flera områden till följd av ändrad lagstiftning. Fortlöpande utbildning av inspektörer är nödvändig för att bibehålla och öka kompetensen till följd av detta. Arbete med gemensamma rutiner, strukturer och tekniskt stöd för att öka kvaliteten i handläggningen för den enskilde och företaget måste fortsätta även under dessa år. Tjänsteåtaganden kopplade till nyckeltal och verksamhetsuppföljning borgar för en ökad effektivitet och resultatåterföring.

Miljö- och hälsoskyddsnämnden arbetar även aktivt med att finna Eu-projekt som stöder positiv miljö- och hälso-utveckling i kommunen samt kompetensutvecklar och inspirerar personalen i deras arbete.

**Investeringar**

Inga investeringar är planerade.

Resultaträkning (tkr)	Bokslut 2008	Budget 2009	Budget 2010	Plan 2011	Plan 2012	Plan 2013
<b>Intäkter (+)</b>	2 494	2 160	2 216	2 160	2 160	2 160
<b>Kostnader (-)</b>	-5 471	-5 033	-5 089	-4 783	-4 783	-4 783
Personalkostnader	-4 737	-4 269	-4 371	-4 065	-4 065	-4 065
Lokalkostnader	-132	-120	-129	-129	-129	-129
Övriga kostnader	-601	-644	-589	-589	-589	-589
<b>Nettokostnader</b>	<b>-2 977</b>	<b>-2 873</b>	<b>-2 873</b>	<b>-2 623</b>	<b>-2 623</b>	<b>-2 623</b>

Driftbudget (tkr)	Bokslut 2008	Budget 2009	Budget 2010	Plan 2011	Plan 2012	Plan 2013
<i>Verksamhet</i>						
<b>11 Politisk verksamhet</b>						
Intäkter	0	0	0	0	0	0
Kostnader	-257	-293	-293	-293	-293	-293
<b>28 Miljö- o hälsoskydd</b>						
Intäkter	2 494	2 160	2 216	2 160	2 160	2 160
Kostnader	-5 214	-4 740	-4 796	-4 490	-4 490	-4 490
<b>Nettokostnader</b>	<b>-2 977</b>	<b>-2 873</b>	<b>-2 873</b>	<b>-2 623</b>	<b>-2 623</b>	<b>-2 623</b>





Eventuella frågor om årsbudgeten besvaras av Per Engström, ekonomichef, tel 0173-86120.

Ekonomikontoret december 2009