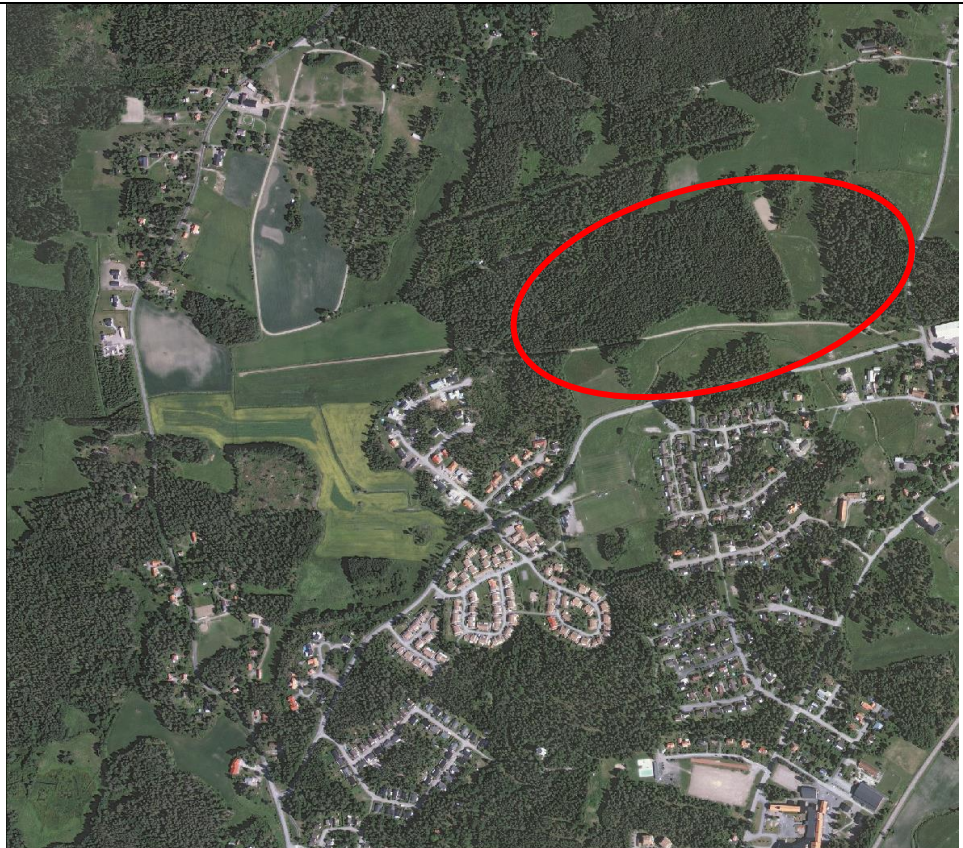


**DETALJPLAN FÖR DEL AV MARMA 1:67, BJÖRNHÅLSSKOGEN, ALUNDA,
Östhammars kommun,
Uppsala län**

Beslutsunderlag för behovsbedömning och avgränsning av eventuell miljökonsekvensbeskrivning (MKB) för detaljplan.

Planhandläggare:	Linnéa Johansson
Berörda fastigheter:	Planområdet utgörs av del av fastigheten Marma 1:67
Planens syfte:	Syftet med detaljplanen är att möjliggöra för en utbyggnad av ca 100 bostäder på del av fastigheten Marma 1:67.
Areal:	Området upptar ett ca 25 hektar.
Nuvarande markanvändning:	Idag utgörs planområdet av skogsmark samt ängs- och hagmark.

Översiktlig beskrivning av planen:	Planen medger ca 100 tomter. Ny bebyggelse föreslås uppföras som friliggande hus, parhus, rad- eller kedjehus. Bebyggelsen är placerad för att behålla landskapets karaktär med öppna ängs- och hagmarker. Vidare är den anpassad efter det bebyggelsemönster som finns i närliggande område idag där bebyggelsen indragen från Korsängvägen.
Vid bedömningen har medverkat:	Emily Lidman, Tema Ylva Hedin, Tema



Flygbild med planområdets ungefärliga läge markerat, ej skalenlig

Beslut om behovsbedömning LST	
Beslut om behovsbedömning BN	

HUR BEDÖMNINGEN ÄR GENOMFÖRD	ÄMNESVIS SAMMANFATTNING AV BEDÖMNINGEN	BERÖRS	PÅVERKAS BETYDANDE		
			JA	NEJ	KANSKE
<p>Enligt bilaga 4 miljökonsekvensförordningen ska bedömningen ske utifrån tre fokus:</p> <ul style="list-style-type: none"> • Planen • Platsen • Påverkan <p>Påverkan bedöms utifrån två perspektiv:</p> <ul style="list-style-type: none"> • Planens påverkan på omgivningen (inifrån och ut) • Omgivningens påverkan på planen (utifrån och in) <p>Bedömningen utförs genom en checklista där samtliga aspekter bedöms parallellt för fyra huvudgrupper:</p> <ul style="list-style-type: none"> • Kulturmiljö och landskapsbild • Naturmiljö och friluftsliv • Hälsa och säkerhet • Mark och vattenanvändning <p>Endast de frågor som har betydelse för en miljöbedömning har hanterats i checklistan. Övriga konsekvenser behandlas i planbeskrivningen.</p>	Kulturmiljö och landskapsbild	Ja		Nej	
	Naturmiljö och friluftsliv	Ja		Nej	
	Hälsa och säkerhet	Ja		Nej	
	Mark och vattenanvändning	Ja		Nej	
	Regionala miljömål	Ja		Nej	
	Kommunala mål, styrdokument	Ja		Nej	

MOTIVERAT STÄLLNINGSTAGANDE		BEDÖMNING					
<p>Kommunen gör bedömningen att planens genomförande inte innebär en betydande påverkan på miljön. En miljökonsekvensbeskrivning enligt 6 kap miljöbalken behöver därför inte upprättas. Planen kommer att hanteras utan en miljöbedömningsprocess.</p>		Ett genomförande av planen har påvisbar negativ effekt på miljön, hälsan eller hushållning med mark, vatten och andra resurser.		JA	NEJ	<p>FÖRDJUPNINGSFRÅGOR</p> <p>En förutsättning för att planen inte innebär en betydande miljöpåverkan är att:</p> <ul style="list-style-type: none"> Dagvattnet omhändertas så att det inte påverkar den kemiska och ekologiska statusen i Kilbyån och vidare nedströms 	
		Ett genomförande av planen kan få negativa effekter men de blir inte så betydande genom att förebyggande åtgärder beskrivna i bifogad handling kommer att vidtas. Konsekvenserna redovisas i planbeskrivningen.			Nej		<p>UTREDNINGAR SOM SKA GÖRAS</p> <ul style="list-style-type: none"> Dagvattenutredning som även undersöker påverkan på grundvattnet.
		Ett genomförande av planen kan få en betydande påverkan på miljön, hälsan eller hushållningen med mark, vatten eller andra resurser. En MKB enligt 5 kap 18§ PBL ska upprättas.			Nej		
		Andra lokaliseringalternativ bör utredas.			Nej		

KULTURMILJÖ OCH LANDSKAPSBILD	PÅVERKAS			KOMMENTAR	KÄLLA	ANSVAR
	J A	KANSKE	NEJ			
Riksintresse kulturmiljö			Nej	Berörs ej.	Länsstyrelsens GIS-databas, Översiktsplan för Östhammars kommun (2003)	
Regionalt intresse kulturmiljö (Upplandsmuseet)			Nej	Berörs ej.	Kommunens GIS, Jord och Järn	
Landskapsbildsskydd			Nej	Berörs ej.	Länsstyrelsens GIS-databas	
Forn- och övriga kulturhistoriska lämningar			Nej	Berörs ej.	Riksantikvareämbetet, Fornsök	
Odlingslandskapets bevarande			Nej	<p>Inom planområdet finns inget utpekade odlingslandskap med kulturvärden.</p> <p>Aktuellt område omfattar dock ängs- och hagmark. Ett delmål i det nationella miljö kvalitetsmålet "Ett rikt odlingslandskap", som berör kulturmiljön, är att samtliga ängs- och betesmarker ska bevaras och skötas på ett sätt som bevarar deras värden. Arealen hävdad ängsmark ska utökas med minst 5 000 hektar, och arealen hävdad betesmark av de mest hotade typerna ska utökas med minst 13 000 hektar till år 2010. Bebyggelsen placeras främst på skogsmark och hag- och ängsmarken planläggs som naturmark.</p>	Bedömning utifrån kartor och bilder från området, Jordbruksverket, http://www.raa.se/kulturarvet/hallbar-samhallsutveckling/miljomal/16-miljokvalitetsmal/ett-rikt-odlingslandskap/	

Särskilt bebyggelseområde i ÖP 2003			Nej	Berörs ej.	Översiktsplan för Östhammars kommun(2003)	
Landskapsbild/stadsbild (lokalt intresse)			Nej	Bebyggelsen utformas och placeras med hänsyn till stads- och landskapsbilden.	8 kap. 13§ PBL 2010:900	

Bebyggelsekultur (lokalt)			Nej	Området är obebyggt idag. Planområdet har inte någon bebyggelsekultur som är typisk för Östhammar.	Översiktlig bedömning från karttjänst.	
NATURMILJÖ OCH FRILUFTSLIV	PÅVERKAS			KOMMENTAR	KÄLLA	ANSVAR
	JA	KANSKE	NEJ			
Riksintresse naturmiljö (3:6 MB)			Nej	Berörs ej.	3 kap 6 § Miljöbalken	
Riksintresse enligt särskilda hushållningsregler (4:4 MB)			Nej	Berörs ej.	4 kap 4 § Miljöbalken	
Natura 2000 (4: 8, 7:27-28 MB)			Nej	Berörs ej.	Länsstyrelsens GIS-databas	
Naturresevat (7:4MB)			Nej	Berörs ej.	Länsstyrelsens GIS-databas	

Biotopskydd (7:11 MB)			Nej	<p>Enligt Skogens pärlor, Skogsstyrelsen, finns det inga berörda biotopskydd inom området. Intill Korsängsvägen vid ängs- och hagmarken ligger en skogsdunge. Storleken på denna är ca 1,3 ha och den definieras därför inte som en åkerholme. Definitionen på en åkerholme enligt bilaga 1 till förordningen (1998:1252) om områdesskydd enligt miljöbalken m.m. är en holme av natur eller kulturmark med en areal av högst 0,5 hektar som omges av åkermark eller kultiverad betesmark. I planen kommer dessa att planeras som natur och ingen åverkan förväntas att ske.</p> <p>Inom planområdet finns ett stenröse och ett öppet dike i hag- och ängsmark. Dessa objekt omfattas av det generella biotopskyddet. Odlingsröset ligger inom ett område som är tänkt att bli kvartersmark. Diket ligger delvis på mark som är tänkt som kvartersmark och yta för lokalgata. Kommunen ämnar söka dispens hos Länsstyrelsen, innan planen antas, för att flytta röset och att kulvertera och/eller gräva om delar av diket.</p>	Skogsstyrelsen, Skogen pärlor Platsbesök	
Djur- och växtskyddsområden (7:12 MB)			Nej	Berörs ej.	Länsstyrelsens GIS-databas	
Strandskydd (7:13-18 samt 7:26 MB)			Nej	Berörs ej.	Länsstyrelsens GIS-databas	
Naturvårdsprogram regionalt			Nej	Berörs ej.	Länsstyrelsens GIS-databas	

Ängs- och hagmarksinventeringen		Kanske		Aktuellt område omfattar ängs- och hagmark men marken är ej inventerad enligt jordbruksverkets ängs- och betesinventering (Databasen TUVVA 2014). Särskilda naturvärden bedöms enligt ÖP 2003 finnas inom ängs- och hagmarker i bland annat Marma enligt Länsstyrelsens naturvårdsprogram Ängs- och hagmarker, Länsstyrelsen i Uppsala läns meddelandeserie 1993:3 och Naturvårdsprogram för Uppsala län, Länsstyrelsen i Uppsala län, meddelande 1987:2. Dessa två skrifter har dock ej funnits att tillgå. Bebyggelsen placeras framför allt på skogsmark och stora delar av hag- och ängsmarken bevaras som naturmark.	Länsstyrelsens GIS-databas samt jordbruksverket TUVVA-databas, Översiktsplan för Östhammars kommun(2003) (del 2, sid 22)	
Sumpskog			Nej	Berörs ej.	Skogsstyrelsen, Skogens pärlor	
Hotade/rödlistade arter			Nej	Berörs ej.	Länsstyrelsens GIS-databas, Artportalen 2015-08-06	
Övriga skogliga värden			Nej	Berörs ej.	Skogsstyrelsen, Skogens pärlor och skogsdataportalen	
Upplandsleden			Nej	Berörs ej.	Upplandsstiftelsen	
Lokalt viktig naturmiljö eller friluftsmiljö		Kanske		Två mindre skogsområden kommer att tas i anspråk för bebyggelse. Områdena har ett visst rekreativvärde för närboende. Norr om planområdet finns ett större skogsparti som i gällande översiktsplan är markerat som ett viktigare grönområde/grönstråk.	Översiktsplan för Östhammars kommun(2003)	

RESURSANVÄNDNING MARK OCH VATTEN	PÅVERKAS			KOMMENTAR	KÄLLA	ANSVAR
	JA	KANSKE	NEJ			
Riksintresse jordbruks- mark (3:4 MB)			Nej	Berörs ej	Länsstyrelsens GIS-databas, översiktlig kartstudie, Jordbruksverket	
Riksintresse energiutvin- ning (3:8 MB) Forsmark, vindkraft			Nej	Berörs ej.	Länsstyrelsens GIS-databas	
Riksintresse energiförsörj- ning (3:8 MB) naturgasledning, kraftledning 70, 220 och 400 kV			Nej	Berörs ej.	Länsstyrelsens GIS-databas	
Riksintresse fiske (3:5 MB)			Nej	Berörs ej.	Länsstyrelsens GIS-databas	
Riksintresse försvar (3:9 MB)			Nej	Berörs ej.	Länsstyrelsens GIS-databas	
Riksintresse kommunikat- ion (3:8 MB) 76:an, sjöleder			Nej	Berörs ej	Länsstyrelsens GIS-databas	
Miljö kvalitetsnormer Luft Ljud (Vatten)			Nej	Planen bedöms inte innebära något över- skridande av luft- och ljudkvalitetsnormer. För MKN för vatten, se nedan	Naturvårdsverket, Luftfartsverket	
Vattenskyddsområden			Nej	Planen omfattas inte av vattenskydd.	Översiktsplan för Östhammars kommun (2003), www.lst.VISS.se	

Huvudavrinningsområde		Kanske		Alunda ligger inom Olandsåns huvudavrinningsområde. Olandsån bedöms ha, enligt Lst preliminära statusklassningar för år 2015, måttlig ekologisk status och ej uppnå god kemisk status. Dessa omständigheter ställer krav på det planerade bostadsområdets dagvattenhantering även fast området dagvatten har en lång sträcka att färdas och torde hinna renas innan det når Olandsån.	Översiktsplan för Östhammars kommun (2003), www.lst.viss.se	
Dagvatten		Kanske		Dagvattnet från planområdet leder via dikessystem till Kilbyån för vidare transport till Foghammarsån och Olandsån. Kilbyån, Foghammarsån och Olandsån bedöms ha, enligt Lst prelinära statusklassningar för år 2015, måttlig ekologisk status och ej uppnå god kemisk status. Åarna är belastade av miljöproblem såsom övergödning och miljögifter. En exploatering av planområdet kommer att öka andelen hårdgjord yta och därmed kommer även mängden dagvatten som behövs omhändertas att öka. I planområdet eftersträvas lokalt omhändertagande av dagvatten.	Översiktsplan för Östhammars kommun (2003), www.lst.viss.se	
Ytvattenpåverkan		Kanske		Se bedömning ovan för dagvatten.		
Grundvattenpåverkan		Kanske				

Energianvändning		Kanske		Den föreslagna exploateringen av ca 100 st bostäder kommer innebära ett ökat energibehov. Det är i dagsläget ej utrett hur planområdet ska försörjas med energi.		
Värdefulla ämnen			Nej	Planområdet är ej utpekad som viktigt för värdefulla ämnen eller material.	www.sgu.se	
Inventering gruvhål			Nej	Berörs ej.	www.sgu.se	
Övrig resursanvändning Gruvor Grustäkt			Nej	Berörs ej.	Översiktsplan för Östhammars kommun (2003)	
HÄLSA OCH SÄKERHET	PÅVERKAS			KOMMENTAR	KÄLLA	ANSVAR
	JA	KANSKE	NEJ			
Buller och vibrationer			Nej	Det finns inga mätningar utförda på Korsängsvägen eller Happstavägen. Planområdet bedöms idag inte utsättas för störande buller och vibrationer över rekommenderade riktvärden. Exploatering av området kommer att innebära ökade trafikrörelser vilket också medför ökade bullernivåer och markvibrationer. Omfattningen bedöms dock vara begränsad och den ökade mängden bedöms inte innebära att gällande riktvärden för trafikbuller eller vibrationer överskrids.	Översiktsplan för Östhammars kommun (2003)	

Trafiksäkerhet	Ja			Korsängsvägen, som planområdet gränsar till i söder, upplevs som en landsväg och vägdragningen inbjuder till mycket höga hastigheter. De två in- och utfarter till planområdet som planeras kan komma att fungera som hastighetsdämpande åtgärder.		
Väg med skyddsavstånd (transportstyrelsen)			Nej	Berörs ej.	Översiktlig bedömning, Transportstyrelsen	
Järnväg skyddsavstånd (transportstyrelsen)			Nej	Berörs ej.	Översiktlig bedömning, Transportstyrelsen	
Farligt gods			Nej	Berörs ej.	Länsstyrelsen	
Explosionsrisk			Nej	Berörs ej.		
Översvämningsrisk			Nej	Berörs ej.		
Ras- och skredrisk			Nej	Det finns inga uppgifter om risker för skred eller ras i området.	Översiktsplan för Östhammars kommun (2003), Länsstyrelsens GIS-databas	
Miljöstörande verksamhet			Nej	Berörs ej.		
Ljus, lukt och lokalklimat			Nej	Planförslaget bedöms inte att påverka sol- och vindförhållanden eller andra klimatfaktorer i området. Inga nya verksamheter föreslås som kan ge upphov till ljus- eller luktproblematik.	Översiktlig bedömning	

Magnetfält och joniserad strålning			Nej	Det finns inga uppgifter på att planområdet skulle vara utsatt för magnetfält eller joniserad strålning. En mindre luftburen ledning finns norr om aktuellt område. Den bedöms endast ge försumbara magnetfält och Statens strålskyddsinstituts referensvärden för allmänhetens exponering för magnetfält bedöms inte överskridas.	Översiktsplan för Östhammars kommun (2003), SGU, kartdatabas	
------------------------------------	--	--	-----	--	--	--

Allergier			Nej	En travträningsbana ligger ca 500 meter nordväst om planområdet. Olands rid- och körsällskap arrenderar delar av marken Marma 1:67 för hästsportsanläggning. Detta arrende föreslås dock uppsägas under planprocessen. Socialstyrelsens föreslagna rekommendationer från 2004 för skyddsavstånd mellan hästverksamhet och bostäder om 200 meter, med hänsyn till risk för olägenhet som lukt, flugor, buller och allergi-risk, följs därmed. Likaså Boverkets senare publicerade vägledning för planering för och invid djurhållning (2011) där det framhålls att relativt låga halter av hästallergen sprids inom en hästanläggnings närområde, 50-100 m. Efter 50-100 m från källan är uppmätta halter av allergen mycket låga eller under detektionsgränsen. Spridningen är dock också beroende av de lokala förhållandena på platsen. Den vanligaste vindriktningen i Sverige för den ostörda vinden är västlig eller sydvästlig, det vill säga bort från planområdet. Vindriktningen styrs även av topografin men kring planområdet är topografin relativt flack.	Översiktlig bedömning, SMHI, Socialstyrelsen, Boverket	
Hälsosfarliga ämnen			Nej	Berörs ej.		
Förorenad mark			Nej	Det finns inga uppgifter om förorenad mark inom planområdet.	Översiktsplan för Östhammars kommun (2003)	

Förorenad luft			Nej	Se bedömning under punkten Miljökvalitetsnormer för luft.		
Förorenat vatten			Nej	Planförslaget bedöms inte medföra någon förorening på yt- och grundvattnet, förutsatt att dagvattnet tas omhand på ett sådant sätt så att rening sker innan det når grund- och ytvatten.	Översiktlig bedömning kartor, inget öppet vatten i området.	
Akkumulativ effekt			Nej	Planförslaget bedöms inte medföra många små förändringar som i en helhet skapar en stor miljöpåverkan.	Samtliga tillgängliga underlag.	

REGIONALA MILJÖMÅL	+	0	-	LOKALT	KOMMENTAR	KÄLLA	ANSVAR
<p>Sedan det senaste mål året har arbetet med miljömålen strukturerats om. De regionala miljömålen har tagits bort och istället syftar man åt en samlad miljöpolitik för ett hållbart Sverige. Det övergripande målet för miljöpolitiken är att till nästa generation lämna över ett samhälle där de stora miljöproblemen i Sverige är lösta, utan att orsaka ökade miljö- och hälsoproblem utanför Sveriges gränser. Utöver generationsmålet finns 16 nationella miljö kvalitetsmål med preciseringar samt etappmål. Länsstyrelsen arbetar nu efter de nationella målen medan kommunerna kan ha lokala miljömål att arbeta efter.</p>							
Begränsad klimatpåverkan		X		X	Klimatpåverkan av exploateringen av det nya bostadsområdet bedöms inte som betydande negativ. En trafikökning till området förväntas uppstå däremot bedöms den vara marginell.	www.miljomal.se, http://www.lansstyrelsen.se/uppsala/Sv/miljo-och-klimat/miljomal/uppsala-lans-milomalsarbete/ besökt 2014-09-02, Östhammars kommuns Miljömål antagna 2010-06-08 av kommunfullmäktige	LST
Frisk luft		X			Påverkan bedöms inte som betydande negativ. Miljö kvalitetsnormer väntas inte överskridas i samband med förslaget.		
Bara naturlig försurning		X			Påverkan bedöms inte som betydande negativ för området. Ny bebyggelse föreslås anslutas till det kommunala va-nätet. I planområdet eftersträvas lokalt omhändertagande av dagvatten.		
Giftfri miljö		X			Planförslaget bedöms inte påverka miljömålet.		LST
REGIONALA MILJÖMÅL	+	0	-	LOKALT	KOMMENTAR	KÄLLA	ANSVAR

Skyddande ozonskikt		X			Planförslaget bedöms inte påverka miljömålet.		
Säker strålmiljö		X			Planförslaget bedöms inte påverka miljömålet.		
Ingen övergödning		X			Planförslaget bedöms inte påverka miljömålet. Se bedömning ovan för Bara naturlig försurning.		
Levande sjöar och vattendrag		X			Planförslaget bedöms inte påverka miljömålet. Se bedömning ovan för bara naturlig försurning.		
Grundvatten av god kvalitet		X			Planförslaget bedöms inte påverka miljömålet, men i den dagvattenutredning som ska göras bör även påverkan på grundvattnet undersökas.		
Hav i balans samt levande kust och skärgård		X			Planförslaget bedöms inte påverka miljömålet.		
Myllrande våtmarker		X			Planförslaget bedöms inte påverka miljömålet.		

REGIONALA MILJÖMÅL	+	0	-	LOKALT	KOMMENTAR	KÄLLA	ANSVAR
Levande skogar			X	X	Påverkas då två mindre skogsområde kommer att tas i anspråk för bebyggelse. Området har ett visst rekreativsvärde för närboende.		
Ett rikt odlingslandskap		X		X	Se bedömning ovan för Odlingslandskapets bevarande.		
God bebyggd miljö		X			Planerade bostäder har lokaliserats intill befintlig bebyggelse så att befintlig infrastruktur för energisystem, transporter, avfallshantering och vatten- och avloppsförsörjning kan nyttjas. I direkt anslutning till området finns ett större grönområde för rekreation. Exploatering av området kommer att innebära ökade trafikrörelser vilket också medför ökade bullernivåer. Gällande riktvärden bedöms dock inte överskridas.		
Ett rikt växt- och djurliv		X			Inga rödlistade eller hotade arter har registrerats i området. Ett genomförande av planen kommer medföra att två mindre skogsområde kommer att tas i anspråk för bebyggelse.	Artportalen 2015-08-06	

KOMMUNALA MÅL OCH STYRDOKUMENT	PÅVERKAS			KOMMENTAR	KÄLLA	ANSVAR
	JA	KANSKE	NEJ			
Översiktsplan (Öp 2003)			Nej	<p>I kommunens gällande översiktsplan, Öp 2003, är planområdet utpekade som ett framtida utbyggnadsområde för bostäder.</p> <p>Arbete pågår med att ta fram en ny översiktsplan för Östhammars kommun. Ett förslag till ny översiktsplan har varit ute på samråd under 15 maj till 15 september 2015. I samrådsförslaget till ny översiktsplan är området markerat som planerad bebyggelse och utvecklingsområde. Planen bedöms överensstämma med både gällande översiktsplans och samrådsförslagets intentioner.</p>	Översiktsplan för Östhammars kommun (2003) och samrådsförslag till Översiktsplan för Östhammars kommun 2015	
<p>Miljö kvalitetsmål 2010 (Av de 16 nationella miljömålen har Östhammars kommun valt ut sju st. som är extra aktuella för de förhållandena som råder i kommunen. Begränsad klimatpåverkan, Ingen övergödning, Levande sjöar och vattendrag, Grundvatten av god kvalitet, Hav i balans samt levande kust och skärgård, myllrande våtmarker och ett rikt odlingslandskap.)</p>			Nej	Planförslagets påverkan väntas ej bli betydande negativ med avseende på Östhammars kommuns lokala miljömål och påverkan på miljöer för människor, växter- och djur. Se Påverkan på regionala miljömål.		

VA-strategi			Nej	Aktuellt planområde ligger strax utanför kommunens befintliga va-område och är i kommunens VA-strategi 2012 utpekat som ett prio ett-område för anslutning till det kommunala va-nätet.		
Hästhållning i dp-områden			Nej	Se bedömning Allergi ovan.		
Energiplan från 2003		Kanske		Enligt energiplanen ska Östhammars kommun verka för nybyggnation av bibränsleeldad fjärrvärme i Alunda. Det finns dock inget fjärrvärmesystem i Alunda idag. Fjärrvärme ska byggas ut där det är ekonomiskt försvarbart. Där inte fjärrvärme finns kan system med en panna vilken försörjer fler närliggande byggnader, s.k. närvärmeanläggning, användas. Om närvärme inte heller är möjligt är en enskild miljögodkänd bibränslepanna ett bra alternativ.	Energiplan (2003) Tekniska förvaltningen	