

PM Bedömning av bevarandestatus och risk för påverkan för fridlysta arter i Björnhålskogen.

Alunda, Östhammars kommun

Bakgrund

Östhammars kommun planerar att detaljplanelägga Björnhålskogen för att bygga bostäder. Det har tidigare genomförts en naturvärdesinventering av området, under vilken det upptäcktes fem arter som bör utredas om dom har gynnsam bevarandestatus. På uppdrag av Östhammars kommun genomför Naturföretaget under vintern 2018 en bedömning på bevarandestatus av fridlysta arter vid Björnhålskogen. Samtliga fågelarter är fridlysta och omfattas av 4§ i artskyddsförordningen, men eftersom att många av arterna har gynnsam bevarandestatus så tar vi endast upp dem som även är rödlistade. Bedömningen av bevarandestatus baseras på fynd gjorda under Callunas inventering 2016, på fynd i Artportalen, på ArtDatabankens bedömning av utbredning och hotstatus för de fem arterna och på fyndstatistik från Uppland.

Arter som bedöms i detta PM

Kärlväxter:

Nattviol – omfattas av 8§ i artskyddsförordningen

Blåsippa – omfattas av 9§ i artskyddsförordningen

Gullviva – omfattas av 9§ i artskyddsförordningen

Nattviol

Nattviol påträffades i några exemplar i Björnhålskogens östra kant. Callunas bedömning var att förekomsten av nattviol håller på att försvinna i Björnhålskogen på grund av att skogen sluter sig om en tidigare mer öppen miljö.

Arten är vanlig och väl spridd i hela Uppsala län. I Östhammars kommun har arten påträffats i nästan alla de 2,5x2,5 km rutor som inventerats i projektet Upplands flora (se bilaga 1).

Nationellt är nattviol bofast i alla län enligt ArtDatabanken. Den är vanligast i södra och mellersta Sverige. Den är bedömd som Livskraftig (LC) och de skattade värdena som bedömningen baserar sig på ligger alla inom intervallet för kategorin Livskraftig (LC) enligt den svenska rödlistan.

Vi bedömer att arten har en gynnsam bevarandestatus lokalt, regionalt och nationellt, och att den planerade verksamheten inte riskerar att påverka artens bevarandestatus. Bedömningen baseras på ovanstående beskrivning.

Blåsippa

Blåsippa påträffades inom det planerade verksamhetsområdet, men det finns inga exakta siffror om fynden från inventeringen som genomfördes 2016. Gissningsvis lades ingen större vikt vid den under inventeringen då det är en vanlig art i Norduppland, så sannolikt finns det rikligt med blåsippa inom området.

Arten är vanlig och väl spridd i hela Uppsala län. I Östhammars kommun har arten påträffats i dom flesta av de 2,5x2,5 km rutor som inventerats i projektet Upplands flora (se bilaga 1).

Nationellt är arten enligt ArtDatabanken bofast i alla län. Den är vanlig i södra och mellersta Sverige, och förekommer även frekvent i södra Norrland. Den är bedömd som Livskraftig (LC) och de skattade värdena som bedömningen baserar sig på ligger alla inom intervallet för kategorin Livskraftig (LC).

Vi bedömer att arten har en gynnsam bevarandestatus på lokal, regional och nationell nivå, och att den planerade verksamheten inte riskerar att påverka artens bevarandestatus. Bedömningen baseras på ovanstående beskrivning.

Gullviva

Fynd av gullviva påträffades inom det planerade verksamhetsområdet, men det finns inga exakta siffror från inventeringen som genomfördes 2016. Gissningsvis lades ingen större vikt vid den under inventeringen då det är en vanlig art i Norduppland, så sannolikt fanns det gott om Gullviva inom området.

Arten är vanlig och väl spridd i hela Uppsala län. I Östhammars kommun har arten påträffats i dom flesta av de 2,5x2,5 km rutor som inventerats i projektet Upplands flora (se bilaga 1).

Nationellt är arten enligt ArtDatabanken bofast i alla län. Den är vanlig i södra och mellersta Sverige, och förekommer framförallt längs den östra kusten. Den är bedömd som Livskraftig (LC) och de skattade värdena som bedömningen baserar sig på ligger alla inom intervallet för kategorin Livskraftig (LC).

Vi bedömer att arten har en gynnsam bevarandestatus på lokal, regional och nationell nivå, och att den planerade verksamheten inte riskerar att påverka artens bevarandestatus. Bedömningen baseras på ovanstående beskrivning.

Fåglar:

Gulspurv – omfattas av §4 i artskyddsförordningen, sårbar (VU) enligt den svenska rödlistan

Kungsfågel - omfattas av §4 i artskyddsförordningen, sårbar (VU) enligt den svenska rödlistan

Gulspurv

En sjungande hane av gulspurv observerades, i objekt 2, enligt naturvärdesinventeringen som utfördes 2016. I rapporten nämns att det är värdefullt för arten om det kan få finnas kvar en del glesa trädmiljöer med lite buskar, i anslutning till öppna marker, exempelvis objekt två.

Arten är vanlig och väl spridd i hela Uppsala län. I Östhammars kommun har arten påträffats i dom flesta områdena med jordbruksmark vilket är det habitat som gulsparven främst nyttjar (se bilaga 1). Mellan åren 1975 och 2008 har gulspurv minskat med 52 %, från 165 000 till 80 000 par i Uppland. Den beräknade minskningstakten är 2,2% per år (Bill Douhan, 2013).

Nationellt är gulspurv bofast i alla län enligt ArtDatabanken. Den är vanligast i södra och mellersta Sverige och förekommer frekvent längs med norrlandskusten. Gulspurv är fridlyst och rödlistad som sårbar (VU) enligt den svenska rödlistan. I de tidigare utgivna rapporterna av den svenska rödlistan har den bedömts som livskraftig (LC). Från början av 1980-talet har antalet gulsparvar halverats i Sverige, och under perioden 2005–2014 har minskningen varit omkring 40%. Gulspurv är fortfarande en vanlig fågelart i Sverige, år 2012 uppskattade man antalet till 900 000 par, men nuvarande population är troligen betydligt lägre. Beroende på vilka av de skattade värdena som används varierar bedömningen från Sårbar (VU) till Starkt hotad (EN). Baserat på de troligaste värdena hamnar arten i kategorin Sårbar (VU). Minskningstakten överstiger gränsvärdet för Sårbar (VU) enligt A-kriteriet. (A2b) (Artfakta 2018).

Vi bedömer att arten inte har gynnsam bevarandestatus nationellt och regionalt. Däremot består det planerade verksamhetsområdet till stor del av skog och planerna kommer sannolikt inte att medföra en påverkan för gulsparvens bevarandestatus lokalt. Bedömningen baseras på ovanstående beskrivning.

Kungsfågel

Fem revir av kungsfågel observerades enligt naturvärdesinventeringen som utfördes 2016. Samtliga fynd gjordes i Björnhålskogen, i eller i närheten av objekt 1.

Arten är vanlig och väl spridd i hela Uppsala län (se bilaga 1). I Östhammars kommun finns det många fynd av arten i artportalen men sannolikt finns här ett stort mörkertal då det är Sveriges femte vanligaste fågelart (Ottvall et al 2012). Mellan åren 1975 och 2008 har kungsfågel minskat med 42 %, från 240 000 till 140 000 par i Uppland. Den beräknade minskningstakten är 1,6% per år (Bill Douhan, 2013). Uppland hyser 4,3% av landets kungsfåglar.

Nationellt är kungsfågeln bofast i alla län enligt ArtDatabanken. Den är vanlig i hela Sverige bortsett från fjälltrakterna. Kungsfågel är fridlyst och rödlistad som Sårbar (VU) enligt den svenska rödlistan. I de tidigare utgivna rapporterna om den svenska rödlistan har den bedömts som Livskraftig (LC). Minskningen av kungsfågel har varit 30–40% de senaste tio åren. Motsvarande minskningar har man konstaterat i flera länder i Europa, bland annat i Finland och de baltiska länderna, och kungsfågeln rödlistades som Nära hotad inom EU 2015. Beroende på vilka av de skattade värdena som används varierar bedömningen från Sårbar (VU) till Starkt hotad (EN). Baserat på de troligaste värdena hamnar arten i kategorin Sårbar (VU). Minskningstakten överstiger gränsvärdet för Sårbar (VU) enligt A-kriteriet. (A2b) (Artfakta 2018).

Vi bedömer att arten inte har gynnsam bevarandestatus nationellt och regionalt. Däremot så är det fortfarande en vanlig art i Sverige och det finns gott om liknande habitat i närområdet, så lokalt kommer påverkan på kungsfågeln bevarandestatus att sannolikt vara obetydande.

Källor

Andersson H. (2016). Naturvärdesinventering, NVI, Björnhålskogen i Alunda, Östhammars kommun, 2016. Calluna AB.

Richard Ottvall et al. (2012) Fåglarna i Sverige – antal och förekomst

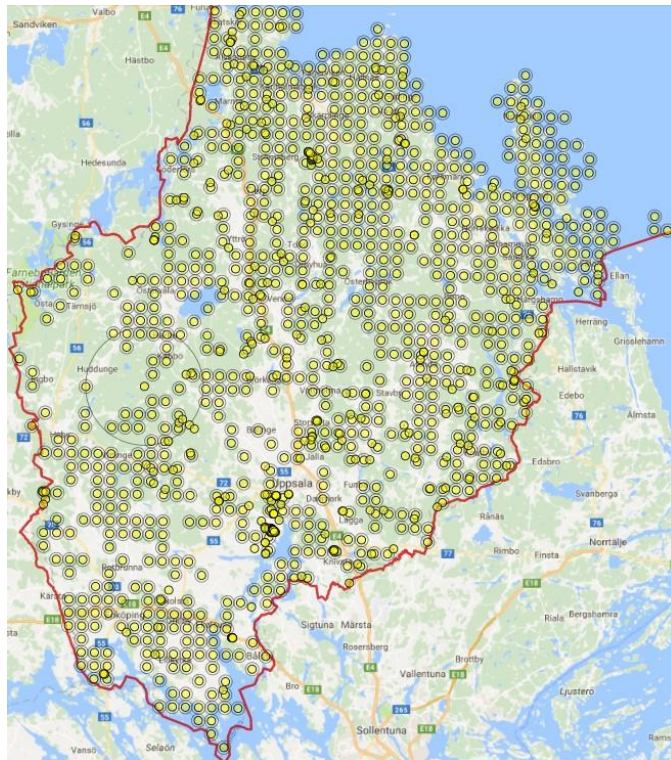
Bill Douhan (2013) Fakta om Upplands häckande fågelarter - FÅGLAR I UPPLAND 3 | 2013
SLU. Artfakta.se. www.artfakta.se (2018-02-06)

SLU. Artportalen. www.artportalen.se (2018-02-06)

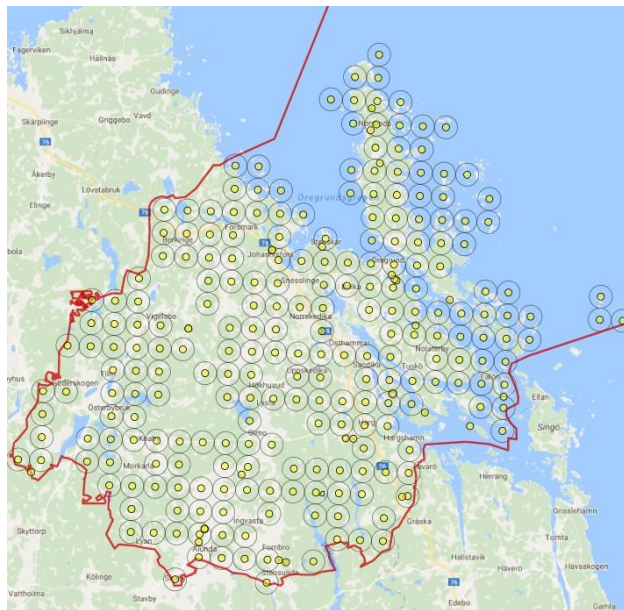
PM upprättat av: Arvid Löf, Naturföretaget

Bilaga 1. Utbredningskartor

Nattviol



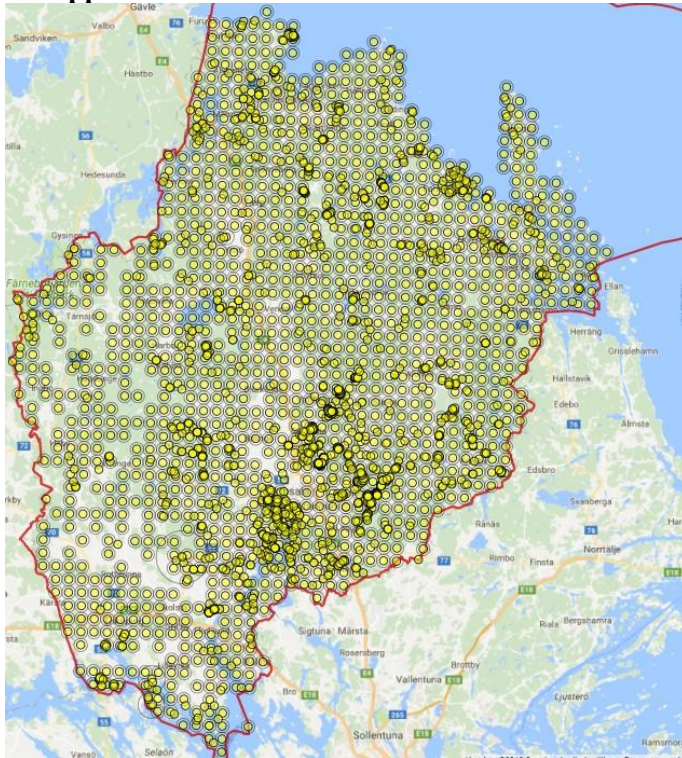
Figur 1. Fynd av nattviol i Uppsala län enligt Artportalen. Alla fynd är från 2000 eller senare och noggrannheten för fynden varierar mellan ± 1 meter till ± 1250 meter.



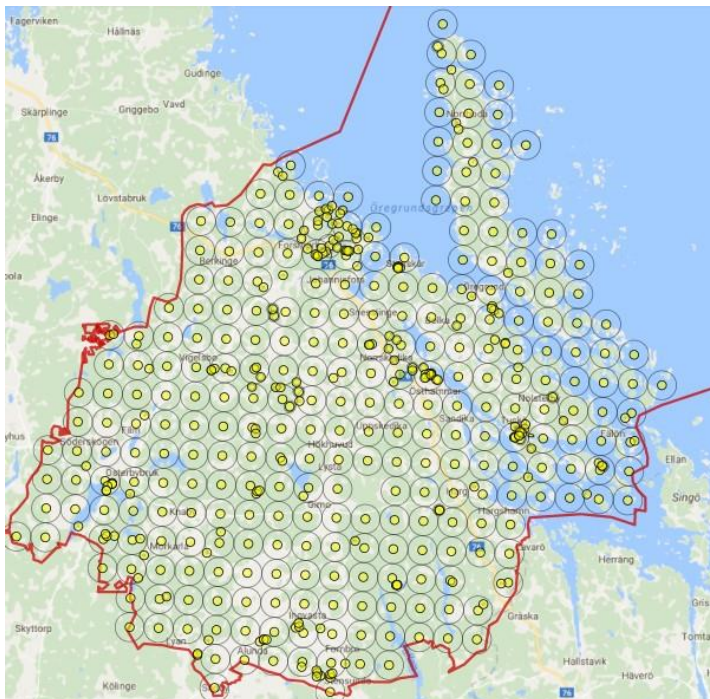
Figur 2. Fynd av nattviol i Östhammars kommun enligt Artportalen. Alla fynd är från 2000 eller senare och noggrannheten för fynden varierar mellan ± 1 meter till ± 1250 meter.

Bilaga 1. Utbredningskartor

Blåsippa



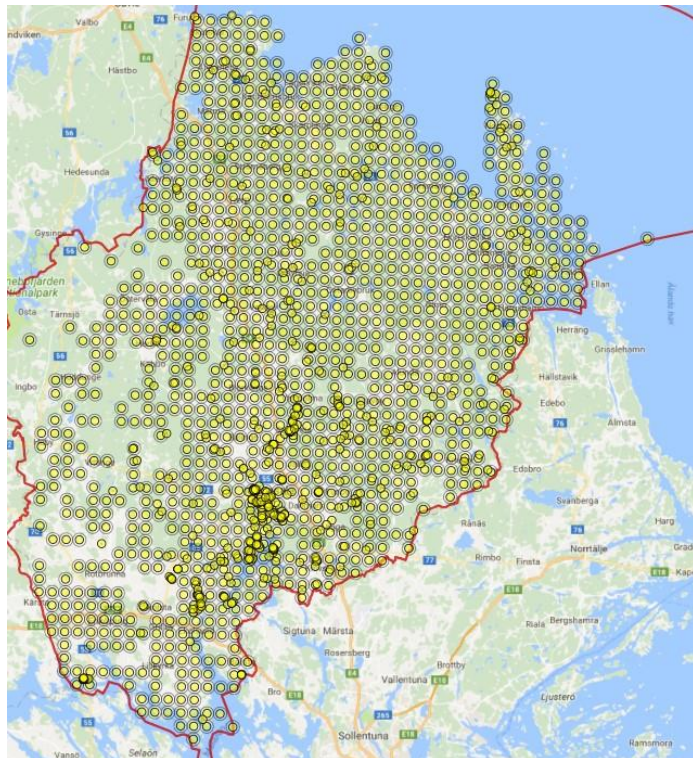
Figur 3. Fynd av blåsippa i Uppsala län enligt Artportalen. Alla fynd är från år 2000 eller senare och noggrannheten för fynden varierar mellan ± 1 meter till ± 1250 meter.



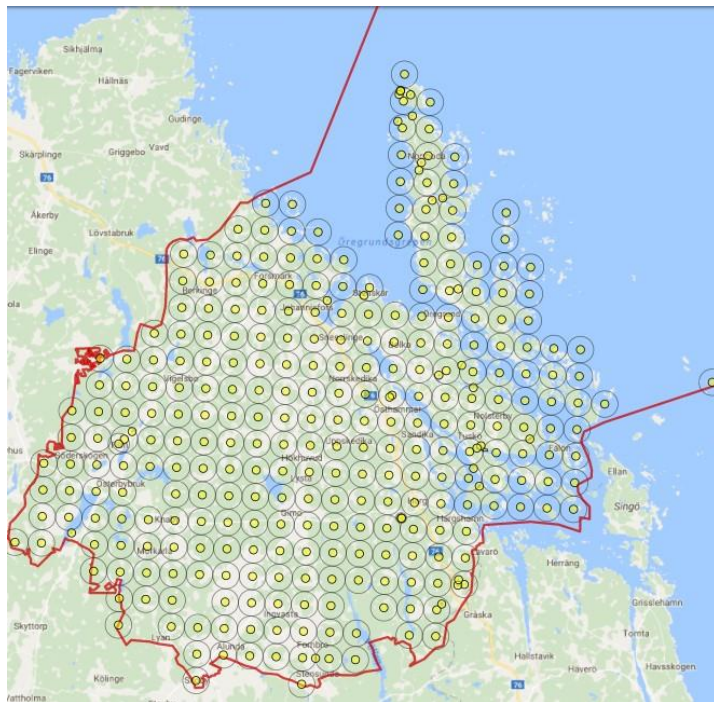
Figur 4. Fynd av blåsippa i Östhammars kommun enligt Artportalen. Alla fynd är från år 2000 eller senare och noggrannheten för fynden varierar mellan ± 1 meter till ± 1250 meter.

Bilaga 1. Utbredningskartor

Gullviva



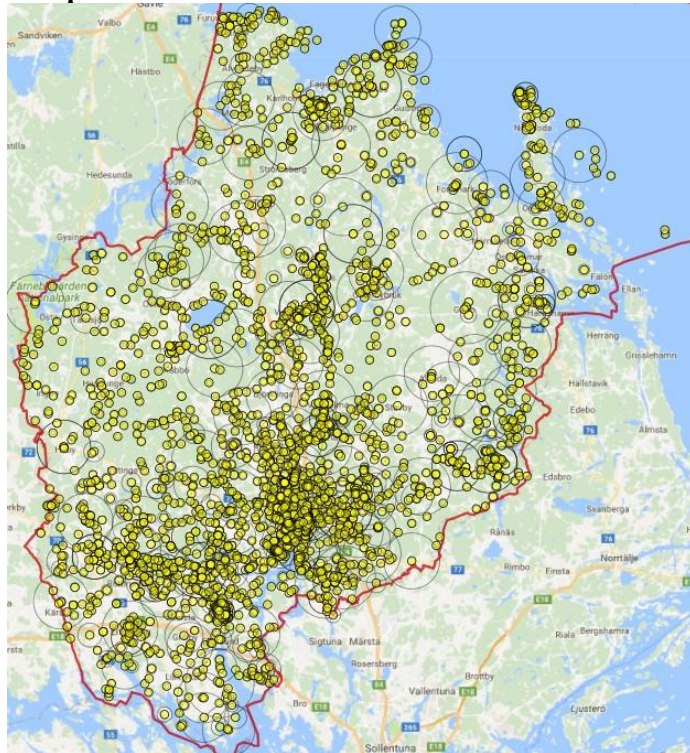
Figur 5. Fynd av gullviva i Uppsala län enligt Artportalen. Alla fynd är från år 2000 eller senare och noggrannheten för fynden varierar mellan ± 1 meter till ± 1250 meter.



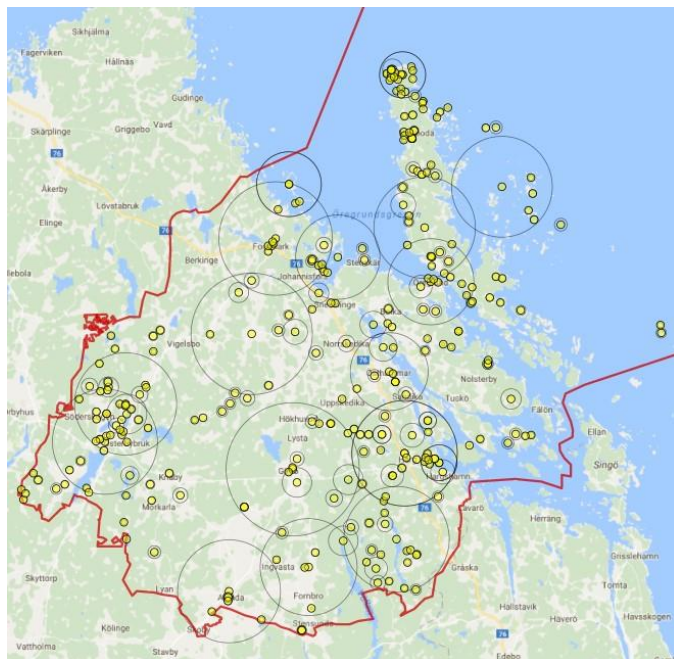
Figur 6. Fynd av gullviva i Östhammars kommun enligt Artportalen. Alla fynd är från år 2000 eller senare och noggrannheten för fynden varierar mellan ± 1 meter till ± 1250 meter.

Bilaga 1. Utbredningskartor

Gulspurv



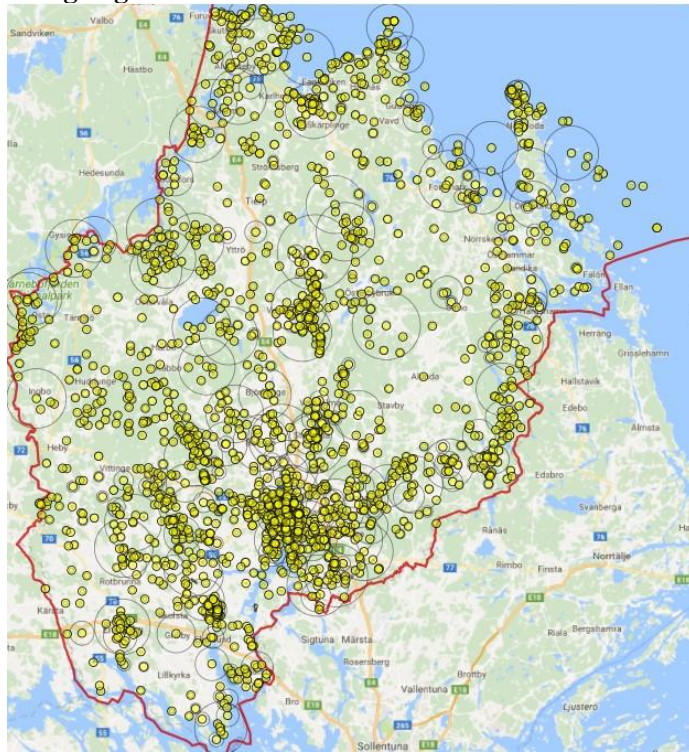
Figur 7. Fynd av gulspurv i Uppsala län enligt Artportalen. Alla fynd är från år 2000 eller senare och noggrannheten för fynden varierar mellan ± 1 meter till ± 1250 meter.



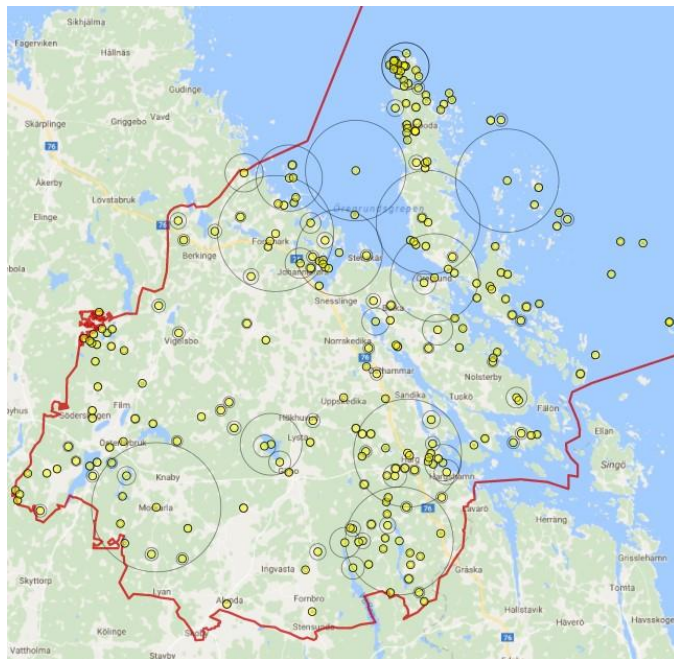
Figur 8. Fynd av gulspurv i Östhammars kommun enligt Artportalen. Alla fynd är från år 2000 eller senare och noggrannheten för fynden varierar mellan ± 1 meter till ± 1250 meter.

Bilaga 1. Utbredningskartor

Kungsfågel



Figur 7. Fynd av kungsfågel i Uppsala län enligt Artportalen. Alla fynd är från år 2000 eller senare och noggrannheten för fynden varierar mellan ± 1 meter till ± 1250 meter.



Figur 8. Fynd av kungsfågel i Östhammars kommun enligt Artportalen. Alla fynd är från år 2000 eller senare och noggrannheten för fynden varierar mellan ± 1 meter till ± 1250 meter.