

Arkeologisk utredning

Etapp 1 mellan Östhammar och Öregrund

L1944:6568, L1944:9661, L2025:5921

Börstil och Öregrunds socknar, Östhammars kommun, Uppsala län, Uppland

Annica Ramström



ARKEOLOGGRUPPEN I ÖREBRO AB
Radiatorvägen 11, 702 27 Örebro
Telefon 019-609 04 10
www.arkeologgruppen.se
arkeologgruppen@arkeologgruppen.se

Översigtskarta över Sverige med
Uppsala län markerat i rött.



© 2025 Arkeologgruppen AB
Arkeologgruppen rapport 2025:31
Lst dnr 431-7236-2024

Författare	Annica Ramström
Kvalitetsgranskning	Josefine Låås
Grafisk form	Mikael Johansson
Omslagsfoto	Utredningsområdets sydligaste del vid Österhammarsfjärden i vinterskrud.
Foto	Arkeologgruppen AB om inte annat anges i figurtexten.

Upphovsrätt, om inget annat anges, enligt Creative Commons licens CC BY.
Villkor finns tillgängliga på <http://creativecommons.org/licenses/by/4.0/deed.sv>

Fastighetskartan: © Lantmäteriet Dnr: R50223371_200001

Terrängkartan, samt GSD-Översigtskartan: Lantmäteriet (CC0)



ARKEOLOGGRUPPEN AB RAPPORT 2025:31

ARKEOLOGISK UTREDNING, ETAPP 1

Arkeologisk utredning

Etapp 1 mellan Östhammar och Öregrund

L1944:6568, L1944:9661, L2025:5921

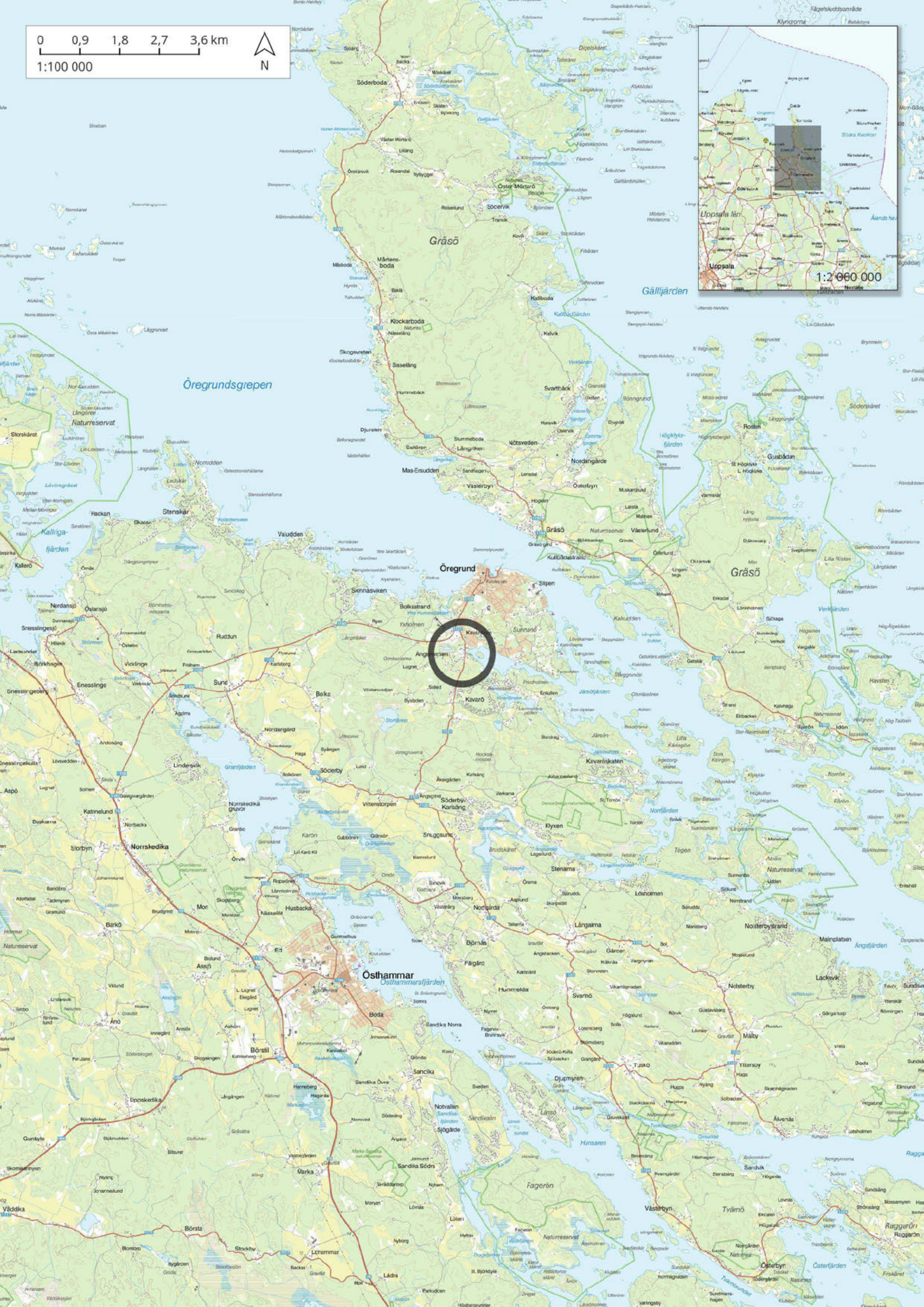
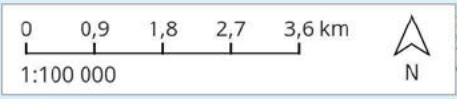
Börstil och Öregrunds socknar, Östhammars kommun, Uppsala län, Uppland

Annica Ramström

Lst dnr 431-7236-2024

INNEHÅLLSFÖRTECKNING

Innehållsförteckning	5
Sammanfattning	5
Uppdraget	6
Syfte och målgrupp	6
Metod och genomförande	7
Utredningsområdet	7
Dagens natur och kulturmiljö	7
Den äldre kulturmiljön, kart- och arkivstudier	10
Resultat	17
Utvärdering av resultaten i förhållande till undersökningsplanen	25
Tekniska och administrativa uppgifter	26
Referenser	27
Kartmaterial	27
Rikets allmänna kartverks arkiv	27
Förteckning över figurer	28
Förteckning över tabeller	29



SAMMANFATTNING

I februari 2025 gjorde Arkeologgruppen AB en arkeologisk utredning etapp 1 mellan orterna Östhammar och Öregrund i Östhammar kommun, Uppland, vilken kompletterades med ytterligare en yta som gjordes i oktober 2025. Utredningskorridoren uppgick till cirka 1,2 mil eller 125 000 m². Därefter tillkom ytterligare en yta på cirka 300x80 meter eller omkring 42 000 m².

Vid fältinventeringen noterades följande objekt:

Objekt/L-nr	Beskrivning	Antikvarisk status
1	Husgrunder, historisk tid	Ej fornlämning eller övrig kulturhistorisk lämning
2	Gränsmärke i aktiv administrativ gräns	Ej fornlämning eller övrig kulturhistorisk lämning
3/L2025:5921	Hägnad, stenmur	Övrig kulturhistorisk lämning
4	Hägnad, stenmur. I aktiv administrativ gräns.	Ej fornlämning eller övrig kulturhistorisk lämning
5/ L1944:6568	By/gårdstomt	Övrig kulturhistorisk lämning
6/ L1944:9661	Gruvområde	Övrig kulturhistorisk lämning
7	Hägnad, stenmur. I aktiv administrativ gräns.	Ej fornlämning eller övrig kulturhistorisk lämning
8	Hägnad, stenmur. I aktiv administrativ gräns.	Ej fornlämning eller övrig kulturhistorisk lämning

Tabell 1. Lämningar inom utredningsområdet efter fältinventering.

Figur 1, föregående sida. Karta över utredningsområdet med platsen för utredningen markerad med en svart ring. Skala 1:100 000 med instick i skala 1:2 000 000.

UPPDRAGET

I februari 2025 genomförde Arkeologgruppen AB en arkeologisk utredning etapp 1 mellan orterna Östhammar och Öregrund i Östhammar kommun, Uppland, vilken kompletterades med ytterligare en yta som gjordes i oktober 2025. Utredningskorridoren uppgick till cirka 1,2 mil eller 125 000 m². Utredningen planerades in och genomfördes under en period i februari då det var barmark och något högre temperaturer än normalt vilket gjorde väderleken optimal för fältinventering. Därefter tillkom ytterligare en yta på cirka 300x80 meter eller omkring 42 000 m² som gjordes i oktober 2025.

Uppdraget innebar ursprungligen att en arkeologisk utredning etapp 1 och 2 skulle göras, men på grund av de arkeologiska resultaten blev det endast en arkeologisk utredning etapp 1, fältinventering. Anledningen till att inga utredningsgrävningar kom att göras hängde samman med avsaknaden av nyupptäckta fornlämningar eller potentiella lägen för förhistoriska boplatser eller aktivitetsytor. Utredningen kom därmed att avslutas efter fältinventeringen, beslutet togs i samråd med Länsstyrelsen i Uppsala län som var beslutande i ärendet.

SYFTE OCH MÅLGRUPP

Syftet med den arkeologiska utredningen var att ta reda på om okända fornlämningar skulle komma att beröras av arbetsföretaget. Utredningen skulle också identifiera eventuella boplatslägen. Genom inventering och utredningsgrävning skulle utredningen identifiera, motivera och antikvariskt bedöma både kända och eventuella nyupptäckta fornlämningar samt övriga kulturhistoriska lämningar.

Resultatet från utredning skall vara av sådan kvalitet att det kan användas av Länsstyrelsen i dess fortsatta tillståndsprövning och utgöra underlag inför eventuella kommande arkeologiska åtgärder. Resultaten skall också kunna användas som underlag i företagarens vidare planering.

Utredningens målgrupper utgörs främst av Länsstyrelsen och företagaren.

METOD OCH GENOMFÖRANDE

Då endast en arkeologisk utredning etapp 1 kom att göras längs sträckan beskrivs endast metoden för denna i nedanstående stycke.

Den arkeologiska utredningen etapp 1 omfattade:

- *Kart- och arkivstudier; vilka genomfördes i de digitala arkiven och omfattade en genomgång av Kulturmiljöregistret (KMR) samt av rapporter över tidigare utförda arkeologiska utredningar och undersökningar i närområdet. Det historiska kartmaterialet analyserades i Lantmäteriets historiska kartarkiv som finns tillgängligt på Internet. Detta innefattade Rikets allmänna kartverk, Lantmäteristyrelsens kartarkiv samt Lantmäterimyndighetens kartarkiv. En genomgång av Historiska museets fynddatabas gjordes i syfte att identifiera eventuella lösfynd eller äldre inlösta fynd från närområdet.*
- *Fältinventering; vilket innebar en okulär besiktning av utredningsområdet för att bedöma lämpliga boplatsslägen och identifiera eventuella lämningar synliga ovan mark, men inte registrerade i KMR.*

Samtliga lämningar mättes in med handhållen GPS, beskrevs och fotograferades.

UTREDNINGSSOMRÅDET

Dagens natur och kulturmiljö

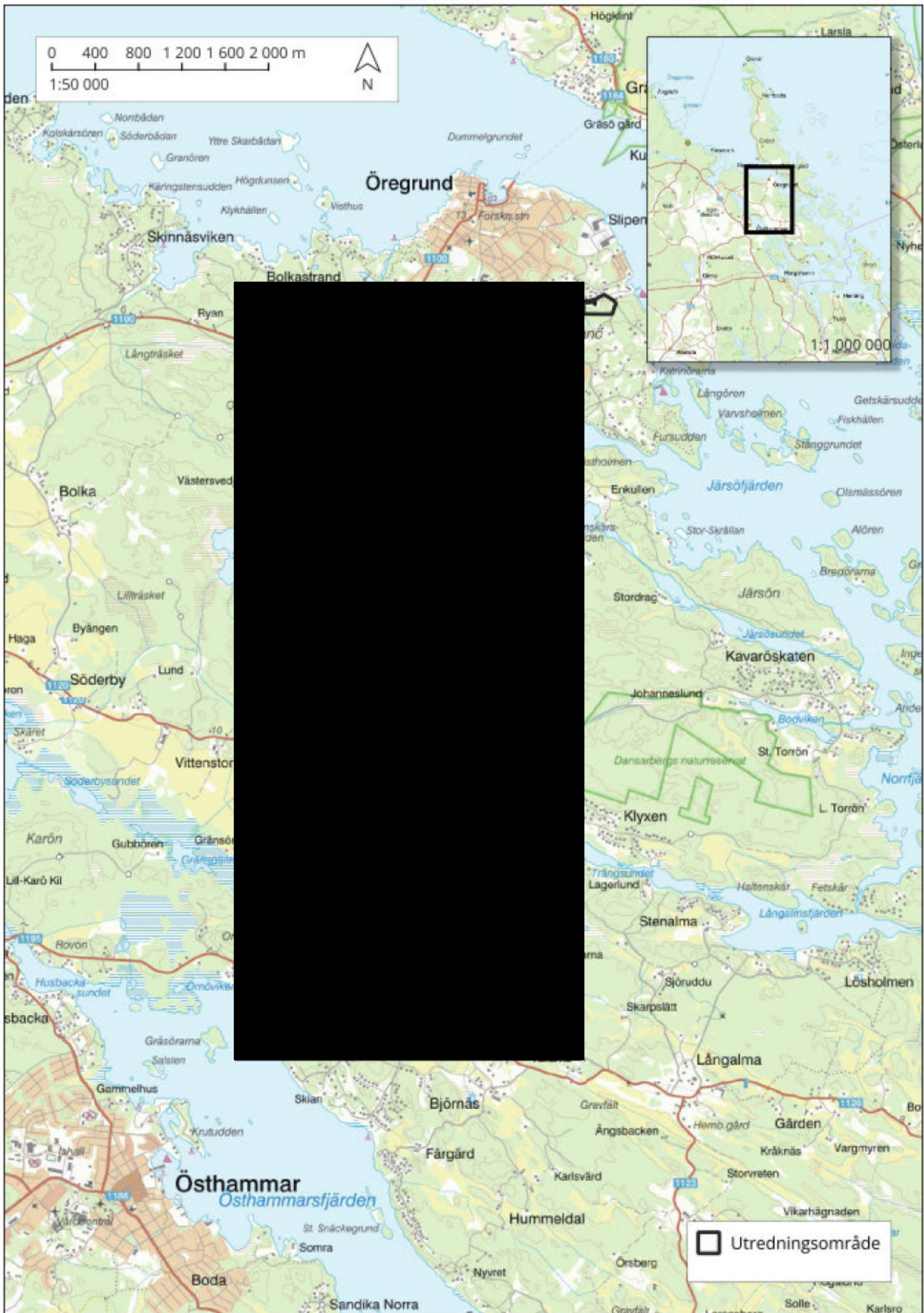
Utredningsområdet sträcker sig mellan Högalund/Sandvik i Östhammar och Kärrdal i Öregrund, och består till stora delar av skogsområden som bryts av med bördiga dalgångar där åkermarkerna återfinns. Dessa marker har i äldre tider utgjort havsvikar eller sund, vilka i takt med landhöjningen blivit odlingsbara, ofta i ganska sen tid.

Skogsområdena utgörs av barrskog med inslag av enstaka lövträd, jordmånen är tunn med långa sträckor av berg i dagen och hållmarker med sparsmakad växtlighet. De odlingsbara områdena återfinns i den mellersta och norra samt nordöstra delen av utredningsområdet, då i anslutning till tätorten Öregrund. I den mellersta delen är det aktiv jordbruksmark medan marken i den nordöstra delen ligger i träda. I anslutning till åkermarken finns ett flertal större diken vilket vittnar om problem med sank produktionsmark. I den södra delen återfinns både trädbevuxna och kala klippor ner mot Östhammarsfjärden. Höjderna inom utredningsområdet är förhållandevis låga, 2–15 meter över havet.

Inom sträckan för utredningen återfinns ett större parti med hårdgjorda ytor för Sandviks golfbana/Öregrunds golfklubb i Östhammar, vilket påverkat utseendet av kulturlandskapet.



Figur 2. Ett för utredningsområdets mellersta del typiskt skogsområde med barrskog och tunn jordmån.



Figur 3. Utredningsområdets sträckning mellan Öregrund och Östhammar. Skala 1:50 000. Infällning i skala 1:1 000 000.

Den äldre kulturmiljön, kart- och arkivstudier

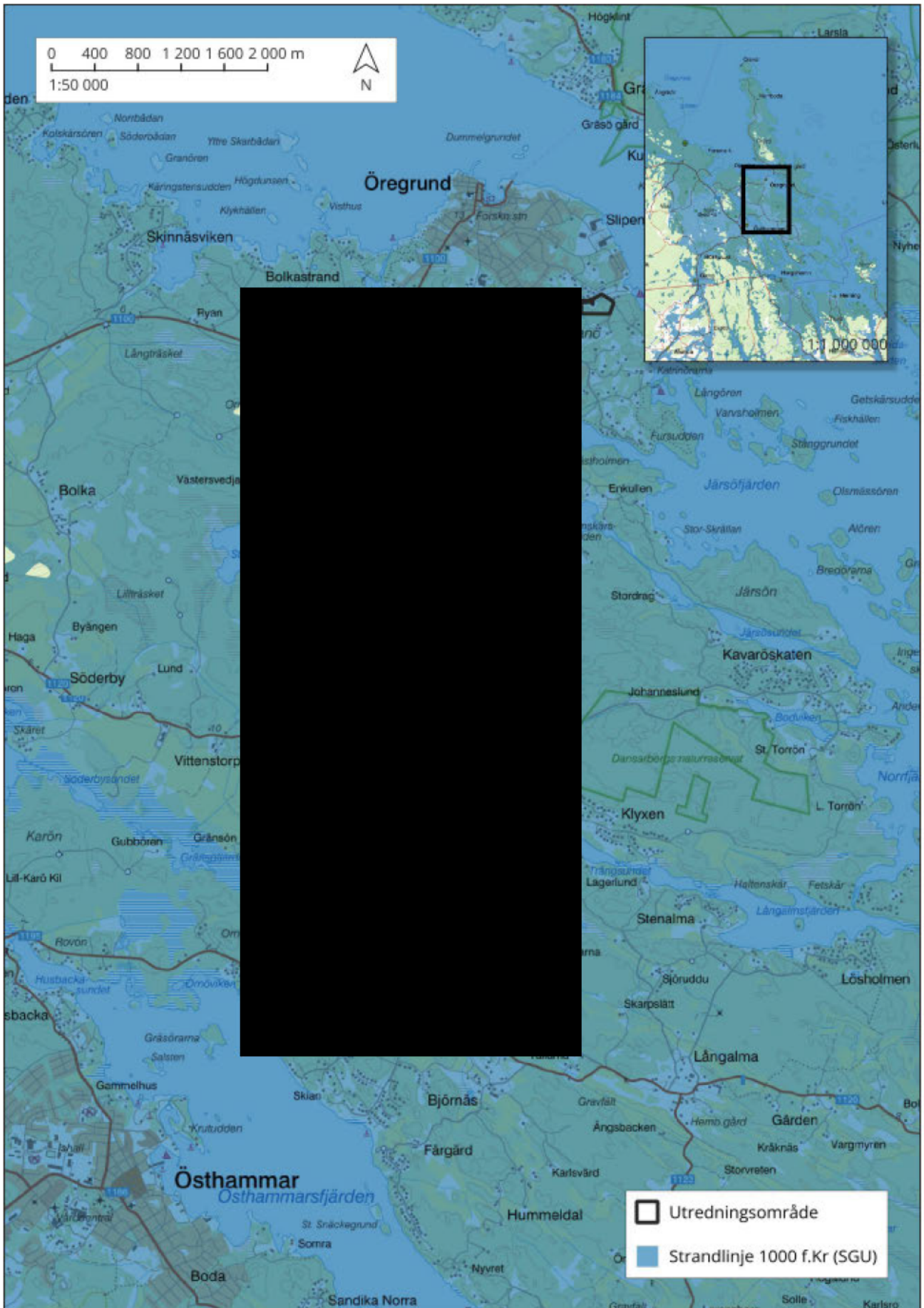
Landskapet mellan Östhammar och Öregrund är starkt påverkat av landhöjningen och blev egentligen inte riktigt beboeligt förrän under yngre järnålder. Omkring år 1000 f. kr fanns endast två mindre öar ovanför vattenytan enligt Sverige geologiska undersökningars (SGU) strandlinjekurvor.

Vid tiden för Kristi födelse har det landskapsrum som innehåller de högsta partierna stigit ur vattnet och utgör vad som kan förmodas vara en ganska klippig och kal ö, belägen i det yttre havsbandet.

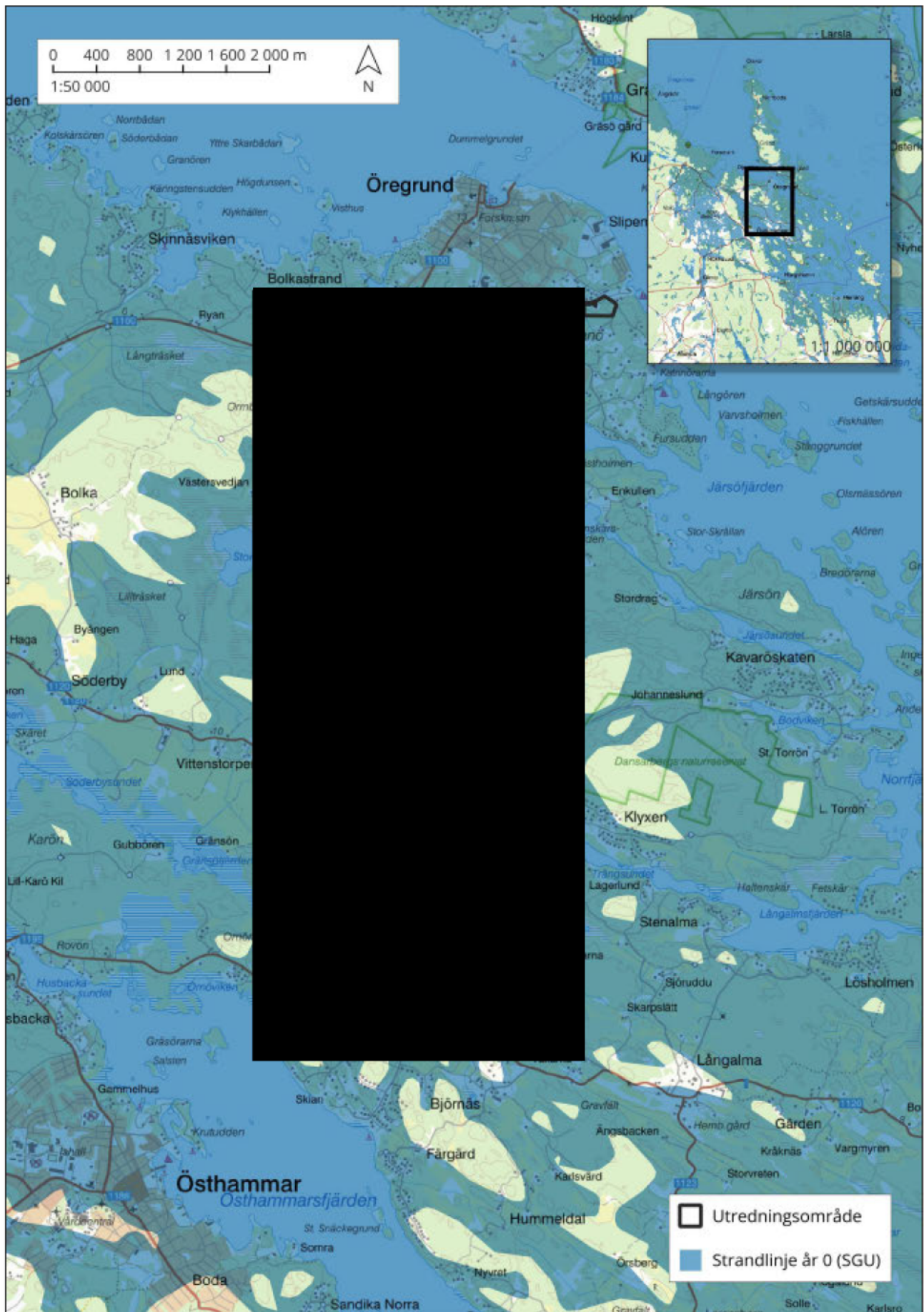
Under yngre järnålder har landhöjningen gjort att tidigare grunda vikar torkat upp och blivit möjliga att odla och det är också längs de långa skyddade vikarna in från Östersjön såsom vid Harg och Börstil man återfinner gravfält och kända bosättningar. Strandlinjekartorna visar att delar av utredningsområdet under förhistorisk tid bestått av tillbakadragande vatten som bildat långgrunda sankängar, myrar och våtmarker. Utredningsområdet präglas än idag av blöta marker i de lägre partierna, men även i de högre partierna med hållmarker finns inslag av myrar och våta sänkor.

Naturlandskapet under förhistorisk tid och in i historisk tid har präglat området, vilket blir tydligt även när det gäller tidigare kända lämningar, vilka är få enligt KMR. När ett landskapsutsnitt innehåller få fornlämningar beror det vanligen antingen på att få arkeologiska inventeringar och undersökningar genomförts, eller på naturlandskapets beskaffenheter. I det här fallet skulle det kunna vara en kombination av båda, men efter fältinventeringen längs med utredningsområdet beror det troligen mer på naturlandskapet än avsaknaden av arkeologiska insatser. De kända lämningar som återfinns i närområdet till utredningsområdet består mestadels av lämningar från historisk tid och då av lägenhetsbebyggelser, varav flera är bebyggda (t ex L1944:6568, L1944:6569 och L1943:121), men här finns också en gruva (L1943:742) med intilliggande gruvområde (L1944:9661), samtliga registrerade i KMR som övriga kulturhistoriska lämningar. Två fornlämningar återfinns i närområdet, det rör sig om gravfältet L1944:9725) och lägenhetsbebyggelsen (L1944:6922).

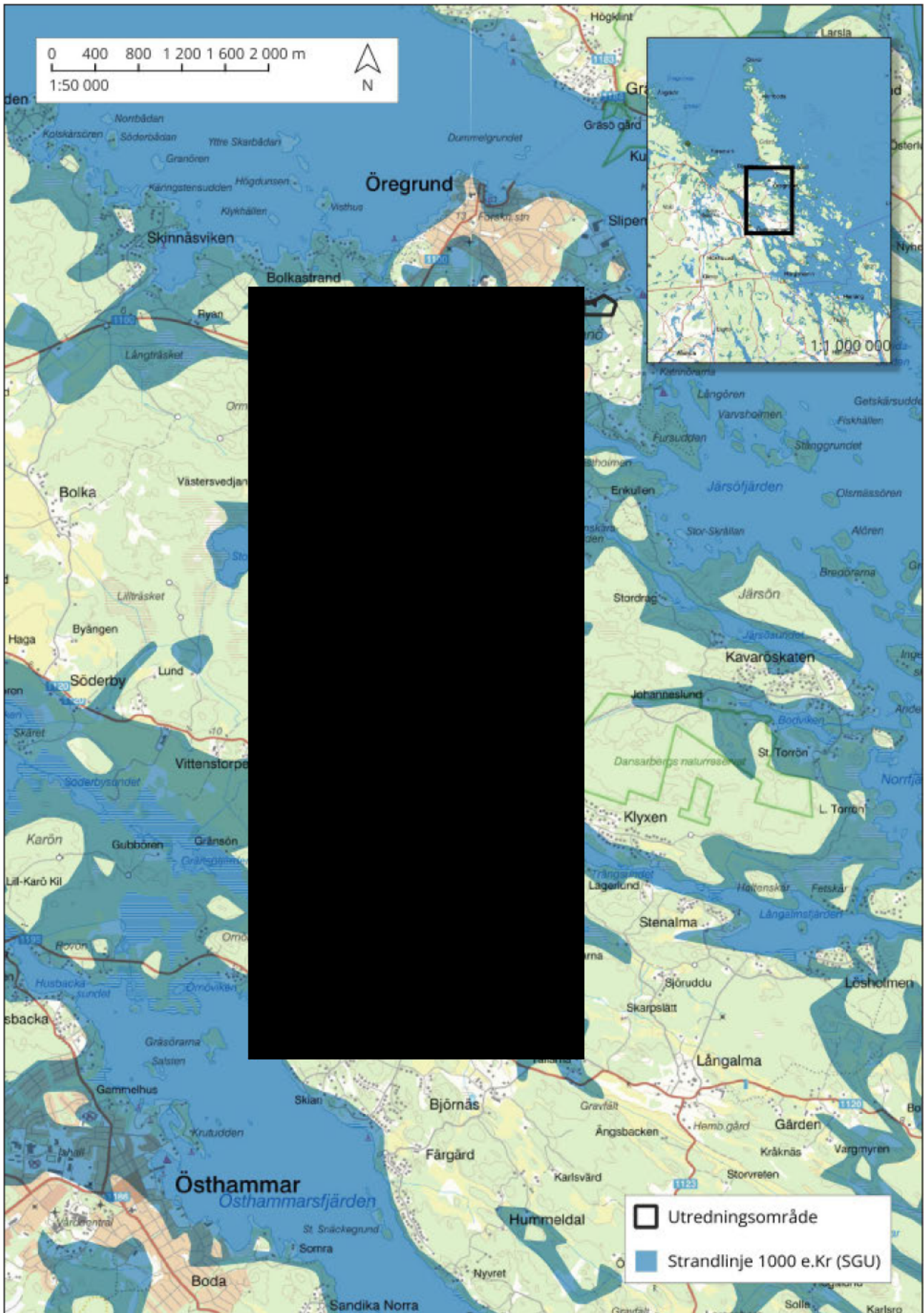
De historiska gårdarna återfinns på högre liggande partier i landskapet (J112-93-1 RAK), på urberg eller sandiga moräner (Sveriges geologiska undersökningar, SGU), medan åkermarken återfinns i områden med glaciala leror eller gyttjeleror (SGU), där de senare har krävt dikningar för att kunna brukas. Naturmiljön gör att eventuella medeltida gårdar och förhistoriska boplatser kan återfinnas i de högre partierna med sandiga moräner. Få av dessa partier kom att beröras av utredningen.



Figur 4. Strandlinjen vid utredningsområdet år 1 000 f.kr. Skala 1:50 000. Infällning i skala 1:1 000 000.



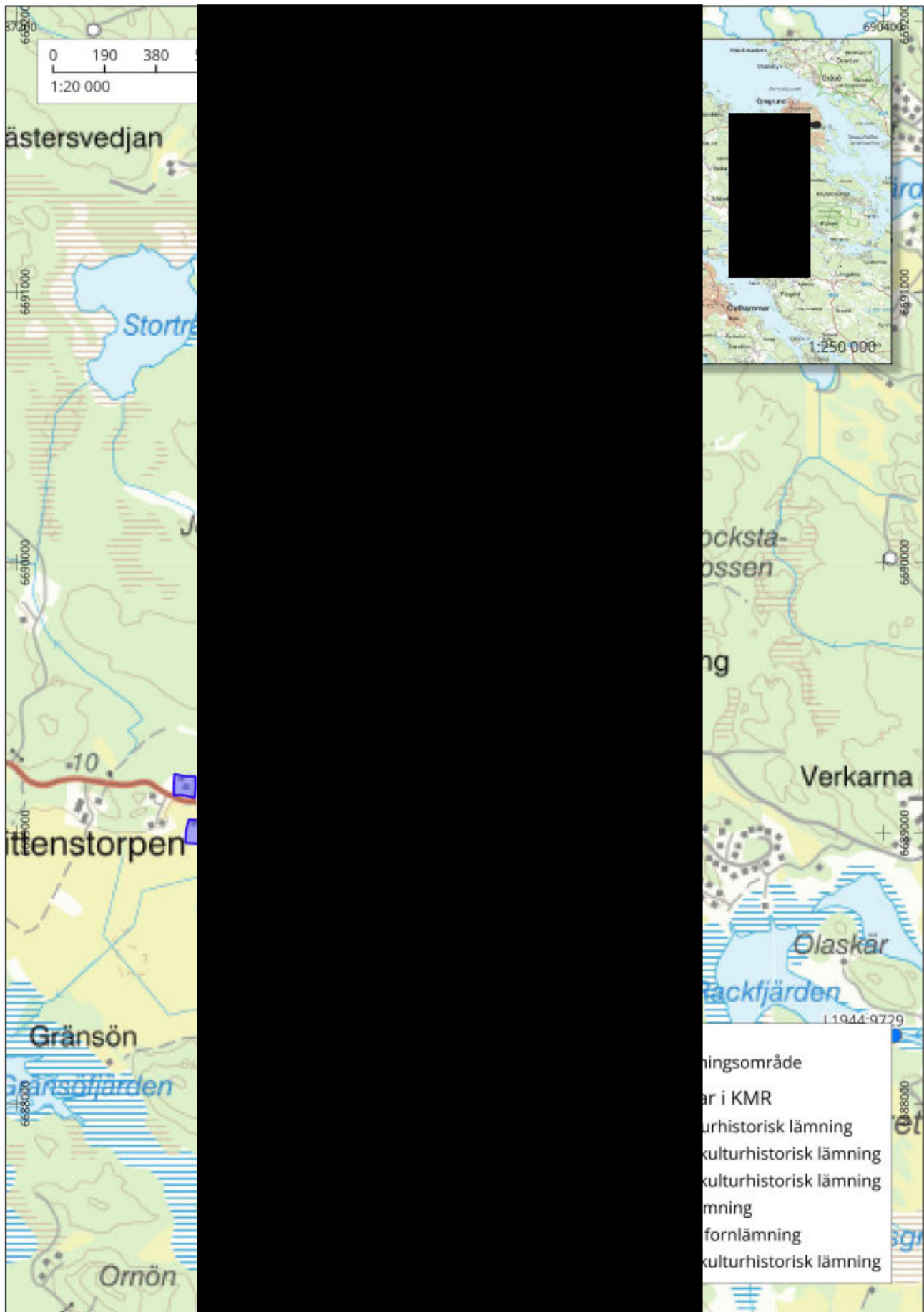
Figur 5. Strandlinjen vid utredningsområdet år 0. Skala 1:50 000. Infällning i skala 1:1 000 000.



Figur 6. Strandlinjen vid utredningsområdet år 1 000 e.Kr. Skala 1:50 000. Infällning i skala 1:1 000 000.



Figur 7. Utredningsområdets norra del med sedan tidigare kända fornlämningar och övriga kulturhistoriska lämningar. Skala 1:20 000. Infällning i skala 1:250 000.



Figur 8. Utredningsområdets mellersta del med sedan tidigare kända fornlämningar och övriga kulturhistoriska lämningar. Skala 1:20 000. Infällning i skala 1:250 000.

RESULTAT

Inom utredningsområdet har sju objekt dokumenterats, varav två var kända sedan tidigare, en by-/gårdstomt (L1944:6568) och ett gruvområde (L1944:9661).

Objekt 1

Husgrunder, historisk tid, uppgift om

Beskrivning: husen har varit belägna dels på berg i dagen, dels på en svag förhöjning i åkermark. Huset i åkermarken är idag borttaget, kanske i samband med införandet av ett modernare jordbruk. Vid första inventeringstillfället stod huset på berget fortfarande kvar, om än i mycket dåligt skick. Huset var cirka 8x6 meter stort, knuttimrat med panel, ingång i öster. Vid andra fältinventeringen i oktober hade huset rivits.

På de ekonomiska kartorna från åren 1955 och 1979 (J133-12I8j55 och J133-12I8j79, RAK) finns husen markerade. De saknas dock på den härads-ekonomiska kartan från åren 1901-06 (J112-93-1, RAK) och får därmed antas ha uppförts efter år 1906, då häradsekonomiska kartans detaljeringsgrad är av en sådan kvalitet att om bebyggelse funnits på platsen hade den varit markerad.

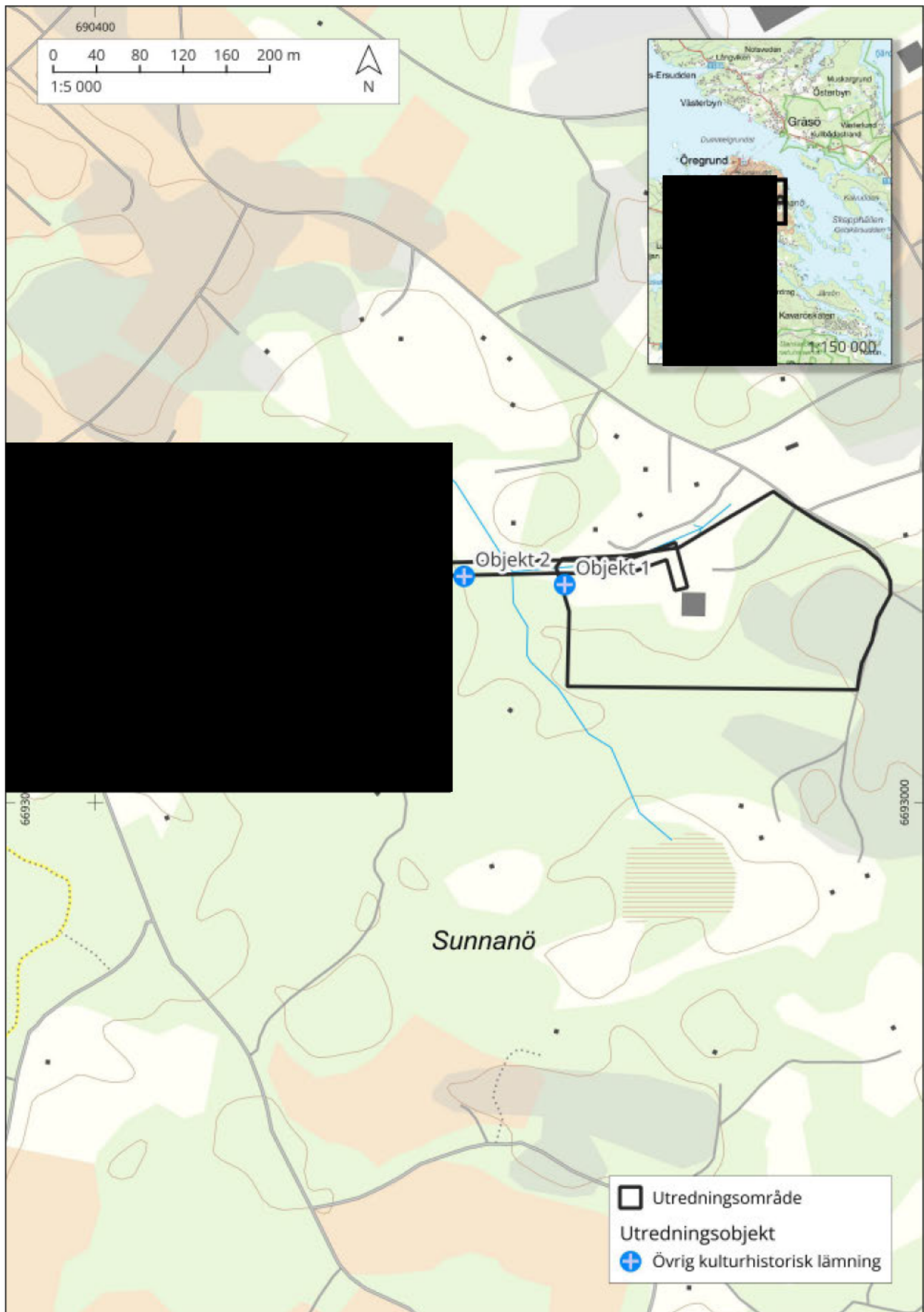
Lämningen uppfyller inte kraven i KML för fornlämning vad gäller bruks- och tidskriteriet. Då det rör sig om moderna byggnader har de inte prickats in i Fornreg och därmed inte fått något lämningsnummer.

Antikvarisk status: *Ej fornlämning eller övrig kulturhistorisk lämning.*

Skador: rivna och borttagna.



Figur 10. Objekt 1, den historiska husgrunden på berg i dagen. Foto från öster.



Figur 11. Plan över den nordöstra delen av undersökningsområdet med objekt 1 och 2. Skala 1:5 000. Infällning i skala 1:150 000.

Objekt 2*Gränsmärke i aktiv administrativ gräns*

Beskrivning: gränsmärke, ovalt, 3x2,5 meter stort (N-S) och 0,15 meter högt, innehållande ett blandat stenmaterial av natursten 0,15–0,2 meter stora. Delvis övertorvad. Ligger precis i kanten till igenlagd åkermark, i gränsen mellan tre fastigheter.

Lämningen uppfyller inte Kulturmiljölagens (KML) kriterier för fornlämning då gränsmärket är beläget i aktiva fastighetsgränser och därmed inte uppfyller kriteriet varaktigt övergiven

Lämningen ligger på den södra gränsen för utredningsområdet, genom att gå norr om lämningen undviker man denna och därmed odlingsrösets/gränsrösets generella biotopskydd som småbiotop.

Antikvarisk status: *Ej fornlämning eller övrig kulturhistorisk lämning.*

Skador: inga.

Objekt 3 - L2025:5921*Hägnad*

Beskrivning: stenmur, cirka 100 meter lång (NV-SÖ), 0,4 meter bred och 1,2 meter hög. Lagd i upp till 5 skift av natursten 0,1–0,45 meter stora. Kallmurad. Delvis övermossad.

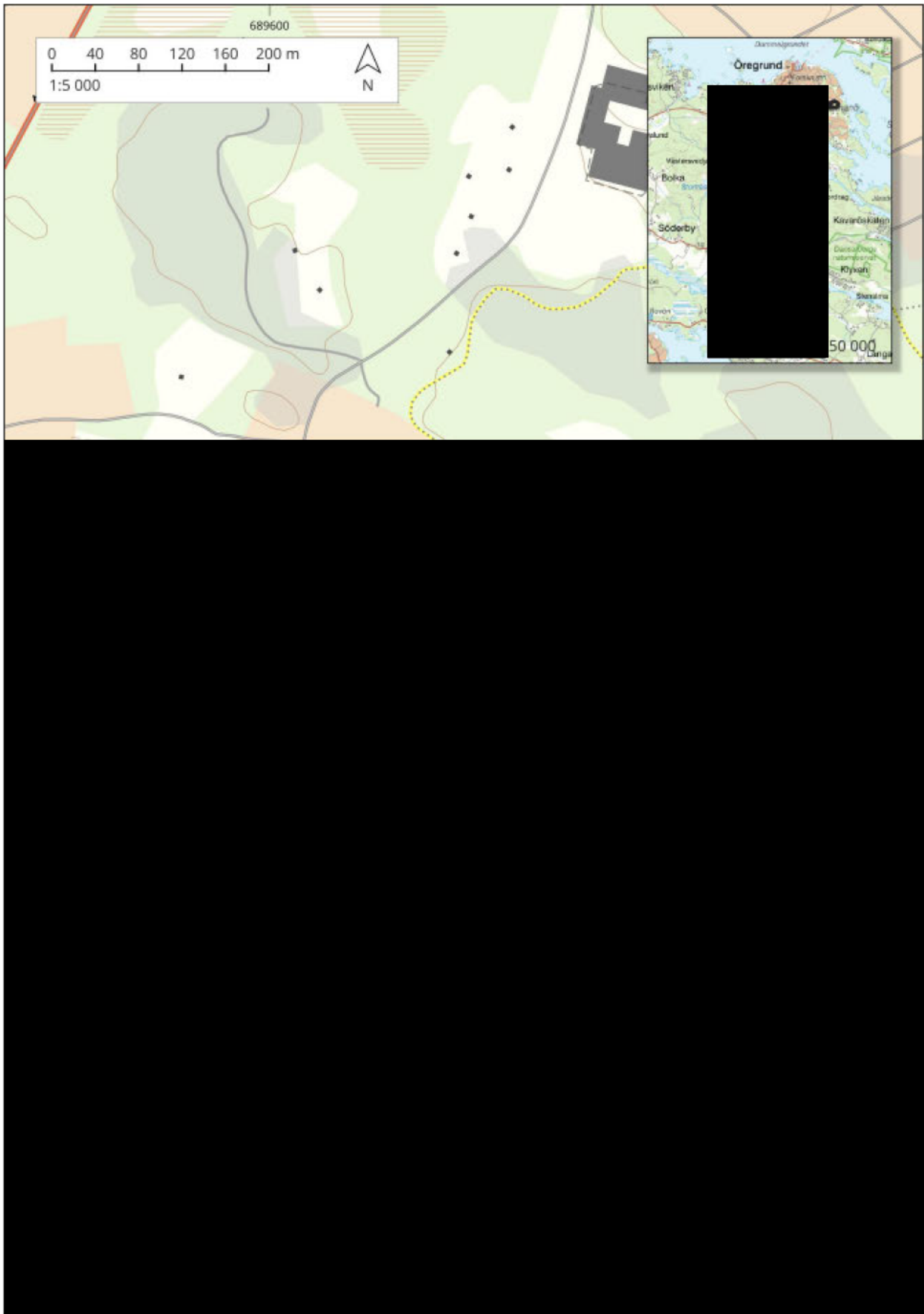
Lämningen uppfyller inte kraven i KML för fornlämning vad gäller bruks- och tidskriteriet, då stenmurar brukats långt in i modern tid.

Antikvarisk status: *Övrig kulturhistorisk lämning.*

Skador: inga.



Figur 12. Objekt 3, stenmur. Foto från väster.



Figur 13. Plan över den nordvästra delen av undersökningsområdet med objekt 3 och 4. Skala 1:5 000. Infällning i skala 1:150 000.

Objekt 4*Stenmur i aktiv administrativ gräns*

Beskrivning: stenmur, cirka 125 meter lång, (Ö-V), 0,5–0,6 meter bred och 0,5–1,1 meter hög. Består av natursten och spräckta stenar 0,15–1 m stora, där de mindre stenarna återfinns på toppen av muren. Muren är endast till en mycket liten del inom utredningsområdet.

Lämningen uppfyller inte kraven i KML för fornlämning vad gäller bruks- och tidskriteriet då stenmurar brukats långt in i modern tid. Belägen i aktiv fastighetsgräns.

Lämningen kan undvikas genom att schaktning sker i den norra delen av utredningsområdet, då slipper man bryta igenom muren, och undviker därmed murens generella biotopskydd som småbiotop.

Antikvarisk status: *Ej fornlämning eller övrig kulturhistorisk lämning.*

Skador: inga.

Objekt 5 - LI944:6568*By/gårdstomt*

Beskrivning: bebyggd by/gårdstomt med plats för äldre bebyggelse, 130x130 meter i nord-sydlig riktning, cirka 3 gårdar enligt storskifteskarta från 1776. Äldsta belägg enligt Det Medeltida Sverige: i Kaffrede 1490 (KMR).

Lämningen har registrerats om i KMR/Fornreg från möjlig fornlämning till övrig kulturhistorisk lämning.

Antikvarisk status: *Övrig kulturhistorisk lämning.*

Skador: bebyggd.

Objekt 6 - LI944:9661*Gruvområde*

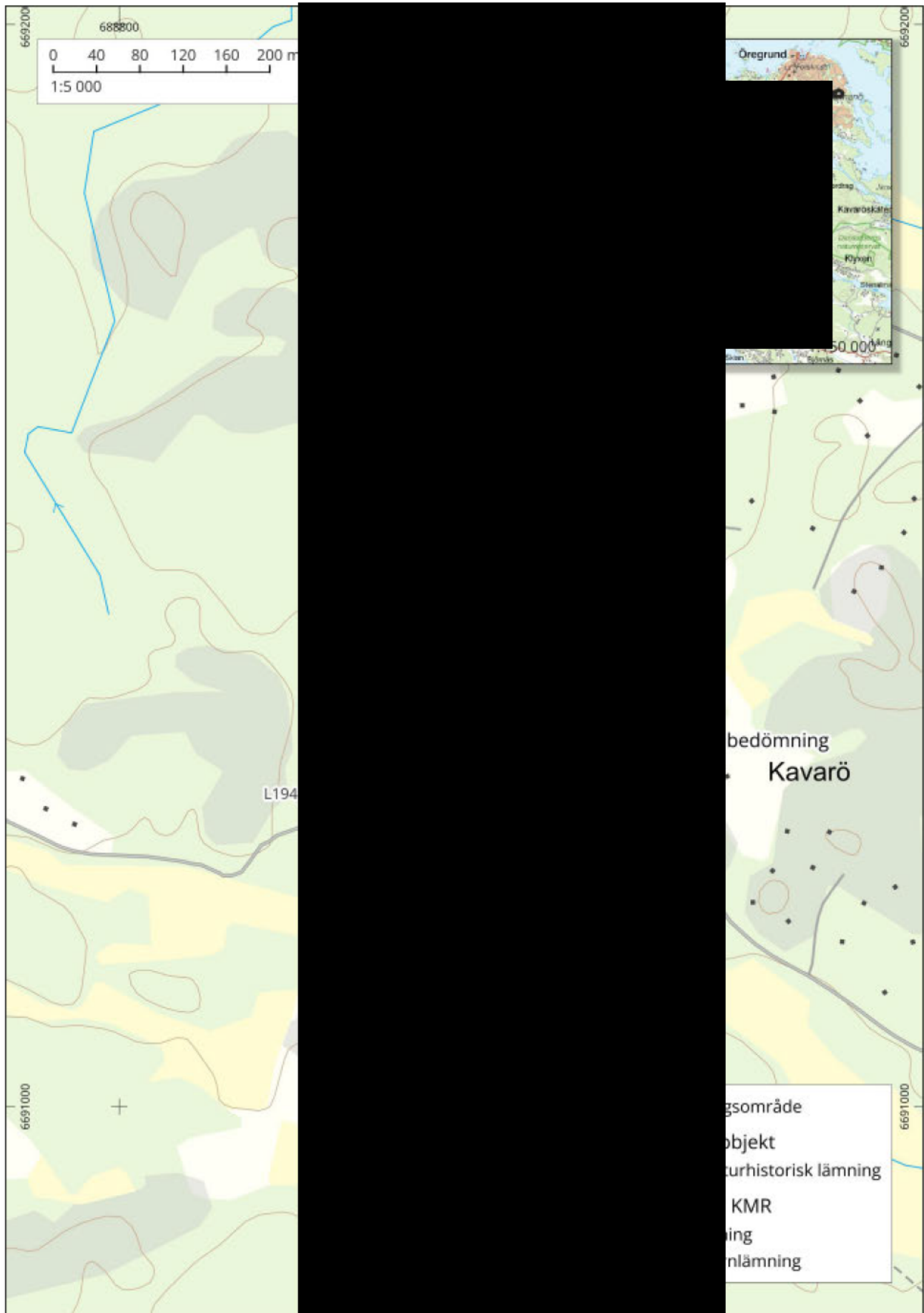
Beskrivning: gruvområde 150x100 meter (NV-SÖ) bestående av tre gruvhål, en skärpning, två husgrunder och en skrotstensvarp.

Den sydöstra delen av lämningen, utifrån lämningens utbredning i Kulturmiljöregistret (KMR), skär in i utredningsområdet. Vid fältinventeringen kunde konstateras att inga lämningar ligger inom utredningsområdet. De spräckta och sprängda stenar som föranlett utbredning mot sydost bedömdes komma från sprängningar i samband med byggandet av Kavarövägen.

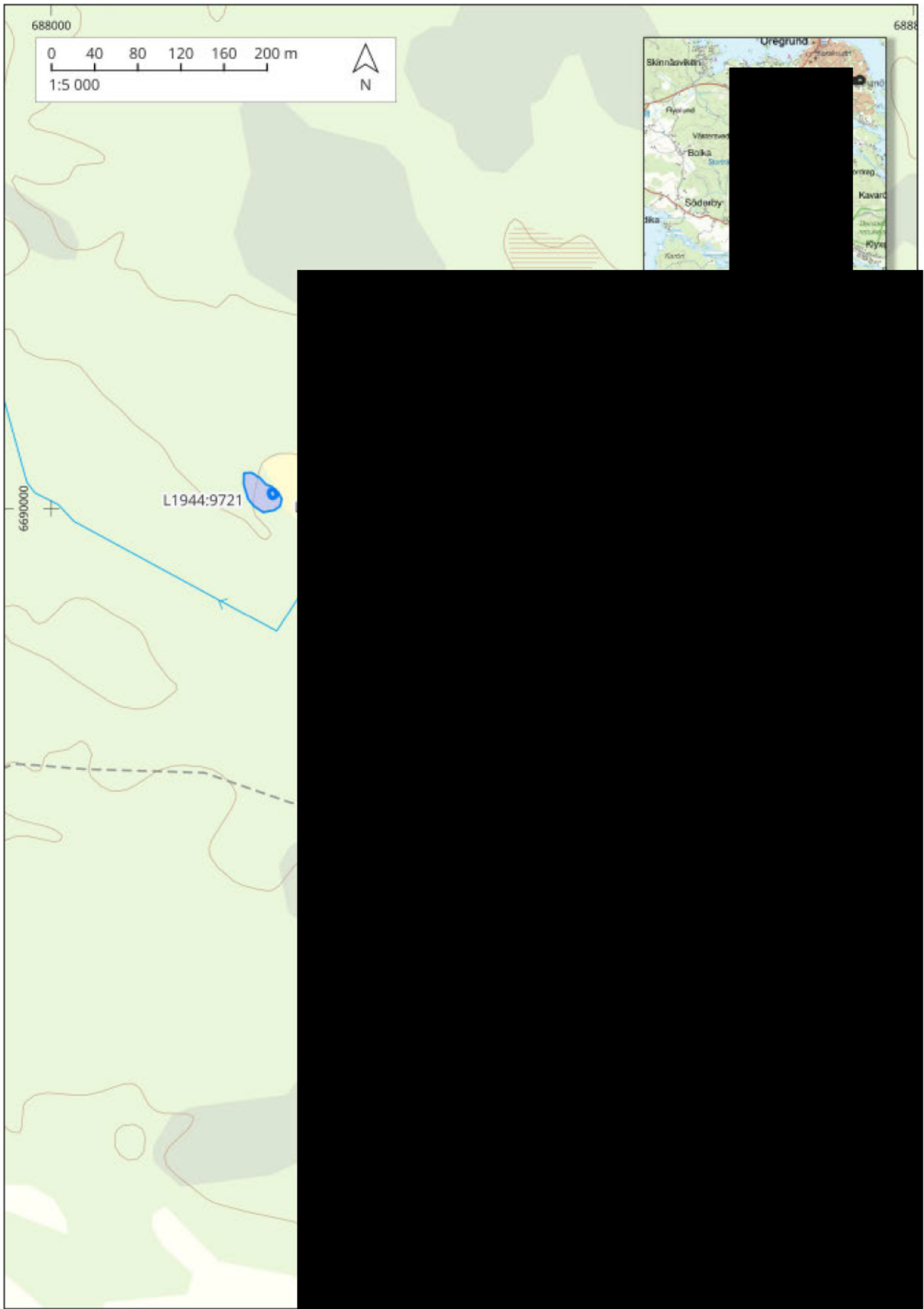
Lämningen inom utredningsområdet utgör varken fornlämning eller övrig kulturhistorisk lämning och lämningens geometri har justerats i KMR.

Antikvarisk status: *Övrig kulturhistorisk lämning.*

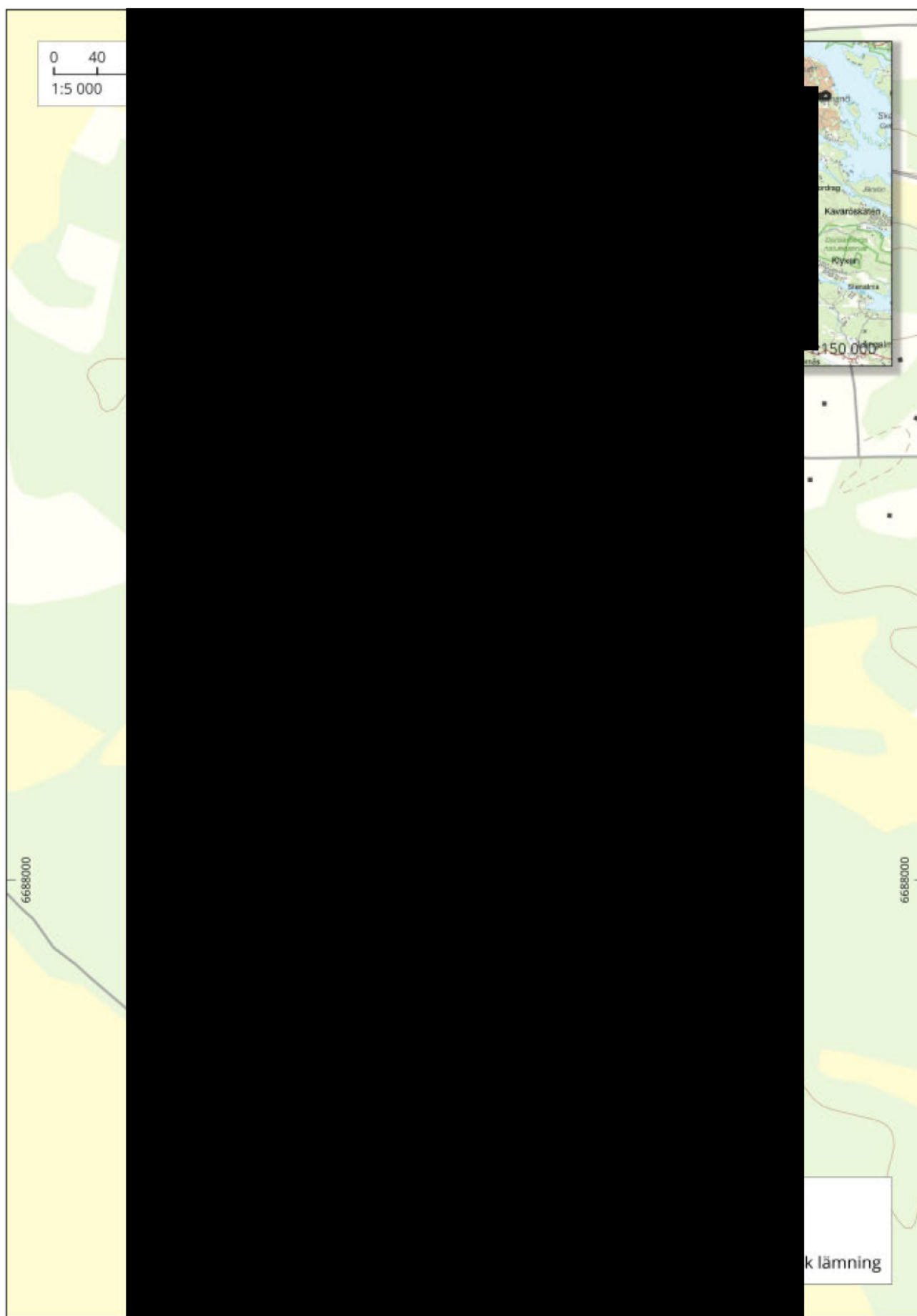
Skador: inga.



Figur 14. Plan över den norra och mellersta delen av undersökningsområdet med objekt 5 (L1944:6568). Skala 1:5 000. Infällning i skala 1:150 000.



Figur 15. Plan över den mellersta delen av undersökningsområdet med objekt 6 (L1944:9661). Skala 1:5 000. Infällning i skala 1:150 000.



Figur 16. Plan över den delen av undersökningsområdet med objekt 7 och 8. Skala 1:5 000. Infällning i skala 1:150 000.

Objekt 7

Stenmur i aktiv fastighetsgräns

Beskrivning: stenmur, 160 meter lång (N-S), 0,4 meter bred och 0,8 meter hög. Av natursten i två skift, cirka 0,3–0,4 meter stora.

Lämningen uppfyller inte kraven i KML för fornlämning vad gäller bruks- och tidskriteriet då stenmurar brukats långt in i modern tid. Muren ligger dessutom i en aktiv fastighetsgräns.

Antikvarisk status: *Ej fornlämning eller övrig kulturhistorisk lämning.*

Skador: inga.

Objekt 8

Stenmur i aktiv fastighetsgräns

Beskrivning: stenmur, 25 meter lång (N-S), 0,4 meter bred och 0,6 meter hög av natursten i storleken 0,3–0,5 meter.

Lämningen uppfyller inte kraven i KML för fornlämning vad gäller bruks- och tidskriteriet då stenmurar brukats långt in i modern tid. Den ligger dessutom i en aktiv fastighetsgräns.

Antikvarisk status: *Ej fornlämning eller övrig kulturhistorisk lämning.*

Skador: inga.

UTVÄRDERING AV RESULTATEN

I FÖRHÅLLANDE TILL UNDERSÖKNINGSPLANEN

Uppdraget har genomförts utan avvikelser vad gäller syftet eller metoden som har redovisats i undersökningsplanerna, vilket innebär att de undersökningsplaner och kostnadsberäkningar som upprättats inför den arkeologiska utredningen etapp 1 har följts.

TEKNISKA OCH ADMINISTRATIVA UPPGIFTER

Län	Uppsala län
Kommun	Östhammars kommun
Landskap	Uppland
Socken	Börstils och Öregrunds socknar
Datering	Historisk tid
Typ av undersökning	Arkeologisk utredning
Länsstyrelsens beslutsdatum	2024-11-24 och 2025-09-16
Länsstyrelsens diarienummer	431-7236-2024 och 431-6528-2025
Ärendenummer i Fornreg	202401701 och 202501237
Arkeologgruppens projektnummer	P24074 och P25046
Projektledning	Annicia Ramström
Personal	Annicia Ramström, Sabina Larsson, Josefine Låås och Rasmus Ohlsson
Undersökningstid	Februari och oktober 2025
Inventerad sträcka	12 kilometer eller 71.000m ²
Inmätningsteknik	RTK GPS
Koordinatsystem	SWEREF 99TM
Läge och koordinater	"Läget anges i form av dels den ekonomiska kartans bladindelning, dels koordinater i nationellt geografiskt referenssystem SWEREF 99TM."
Höjdsystem	RH 2000
Digitalt arkiv	Digitala data förvaras tillsvidare hos Arkeologgruppen AB
Fynd	Inga fynd tillvaratogs.

REFERENSER

Kartmaterial

RIKETS ALLMÄNNA KARTVERKS ARKIV

Ekonomiska kartan, 1979. Akt: J133-1218j79.

Ekonomiska kartan, 1955, Akt: J133-1218j55.

Häradsekonomiska kartan, 1901-06. Akt: J112-93-1.

FÖRTECKNING ÖVER FIGURER

Figur 1, föregående sida. Karta över utredningsområdet med platsen för utredningen markerad med en svart ring. Skala 1:100 000 med instick i skala 1:2 000 000.

Figur 2. Ett för utredningsområdets mellersta del typiskt skogsområde med barrskog och tunn jordmån.

Figur 3. Utredningsområdets sträckning mellan Öregrund och Östhammar. Skala 1:50 000. Infällning i skala 1:1 000 000.

Figur 4. Strandlinjen vid utredningsområdet år 1 000 f.kr. Skala 1:50 000. Infällning i skala 1:1 000 000.

Figur 5. Strandlinjen vid utredningsområdet år 0. Skala 1:50 000. Infällning i skala 1:1 000 000.

Figur 6. Strandlinjen vid utredningsområdet år 1 000 e.Kr. Skala 1:50 000. Infällning i skala 1:1 000 000.

Figur 7. Utredningsområdets norra del med sedan tidigare kända fornlämningar och övriga kulturhistoriska lämningar. Skala 1:20 000. Infällning i skala 1:250 000.

Figur 8. Utredningsområdets mellersta del med sedan tidigare kända fornlämningar och övriga kulturhistoriska lämningar. Skala 1:20 000. Infällning i skala 1:250 000.

Figur 9. Utredningsområdets mellersta och södra del med sedan tidigare kända fornlämningar och övriga kulturhistoriska lämningar. Skala 1:20 000. Infällning i skala 1:250 000.

Figur 10. Objekt 1, den historiska husgrunden på berg i dagen. Foto från öster.

Figur 11. Plan över den nordöstra delen av undersökningsområdet med objekt 1 och 2. Skala 1:5 000. Infällning i skala 1:150 000.

Figur 12. Objekt 3, stenmur. Foto från väster.

Figur 13. Plan över den nordvästra delen av undersökningsområdet med objekt 3 och 4. Skala 1:5 000. Infällning i skala 1:150 000.

Figur 14. Plan över den norra och mellersta delen av undersökningsområdet med objekt 5 (L1944:6568). Skala 1:5 000. Infällning i skala 1:150 000.

Figur 15. Plan över den mellersta delen av undersökningsområdet med objekt 6 (L1944:9661). Skala 1:5 000. Infällning i skala 1:150 000.

Figur 16. Plan över den delen av undersökningsområdet med objekt 5. Skala 1:5 000. Infällning i skala 1:150 000.

FÖRTECKNING ÖVER TABELLER

Tabell 1. Lämningar inom utredningsområdet efter fältinventering.

Arkeologgruppen AB

RAPPORT 2025:31

