

Historisk inventering Öregrunds reningsverk



Innehållsförteckning

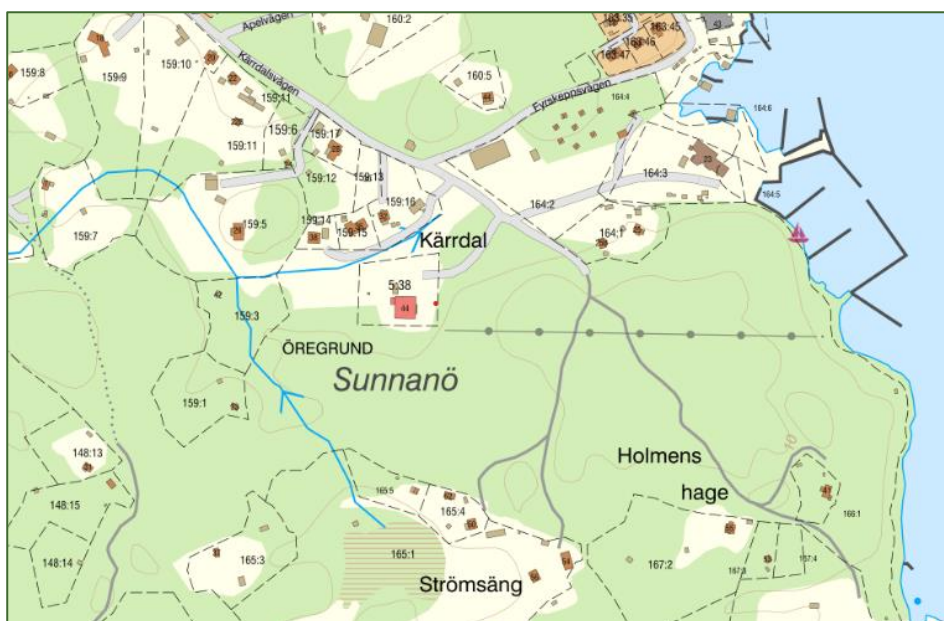
Historisk inventering Öregrunds reningsverk	1
1 Objekt och syfte	4
2 Underlag	5
3 Geologi och hydrologi.....	5
4 Potentiella föroreningskällor	6
4.1 Historiska kartor	6
4.2 Uppgifter från Östhammars kommun.....	8
5 Slutsats och förslag till provtagning.....	8

1 Objekt och syfte

Sweco AB har fått i uppdrag av Östhammar vatten AB att genomföra en historisk inventering av fastigheterna där det befintliga avloppsreningsverket planeras att byggas ut. Utifrån den historiska inventeringen ges även förslag till framtagande av provtagningsplan.

Berörda fastigheter är Östhammar Öregrund 5:38 och intilliggande delar av Östhammar Öregrund 5:7 och ligger i sydöstra delen av Öregrunds tätort.

Området omkring reningsverkets verksamhetsområde består av naturmark i form av öppen gräsmark och skog (Figur 1). Villaområde finns norr om samt öster om området en marina med båtuppläggningsplatser.



Figur 1. Karta över del av Öregrunds tätort med fastighetsbeteckningar från Lantmäteriet min karta. Avloppsreningsverket i Öregrund ligger på fastigheten Östhammar Öregrund 5:38 centralt i bilden. Fastigheten 5:7 omger denna. Från Min karta Lantmäteriet.se.



Lokalisering av befintlig och ansökt verksamhet i Öregrund. Källa: Gästrikre Vatten AB. Data bearbetad av Sweco.

2 Underlag

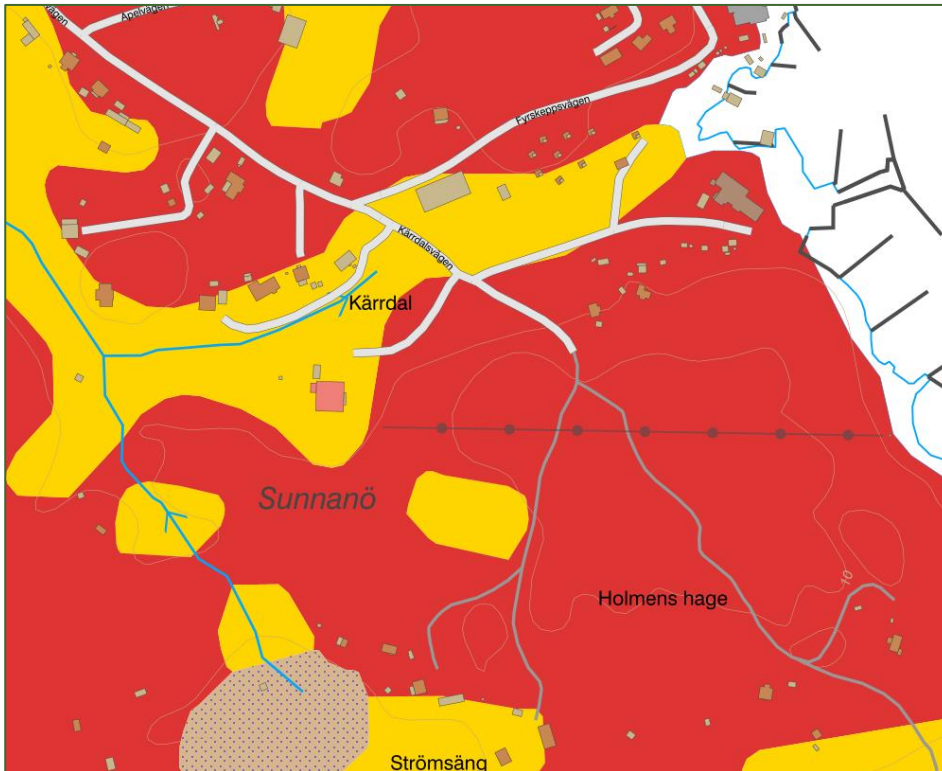
Underlag som har använts vid framtagning av detta PM utgörs av:

[Highlight text]

- SGU (Sveriges geologiska undersökning)
- VISS
- Länsstyrelsen i Uppsala län (EBH-stödet)
- Östhammar kommun
- Lantmäteriet karttjänst

3 Geologi och hydrologi

Närområdet kring reningsverket domineras av glacial lera. Urberg dominerar i övrigt (SGU jordartskarta) (Figur 2). Ett litet vattendrag rinner från väst till öst norr om reningsverket och är kulvererat under marinan tills det når havet i kustvattenförekomsten Ängsfjärden. Inga grundvattenförekomster finns i området.



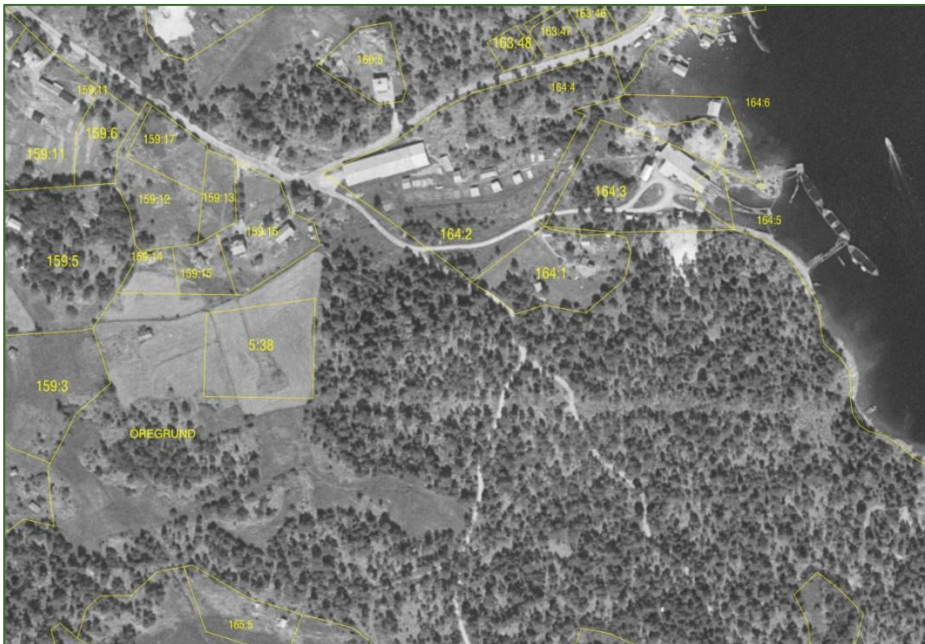
Figur 2. Karta från SGU som visar ytliga jordarter i området kring Öregrunds avloppsreningsverk. Reningsverket är den röda byggnaden centralt i bilden. De gula områdena är glacial lera, de röda urberg och det prickiga beigefärgade området är kärrtorv. Jordartskarta 1:25 000-1:100 000.

4 Potentiella föroreningskällor

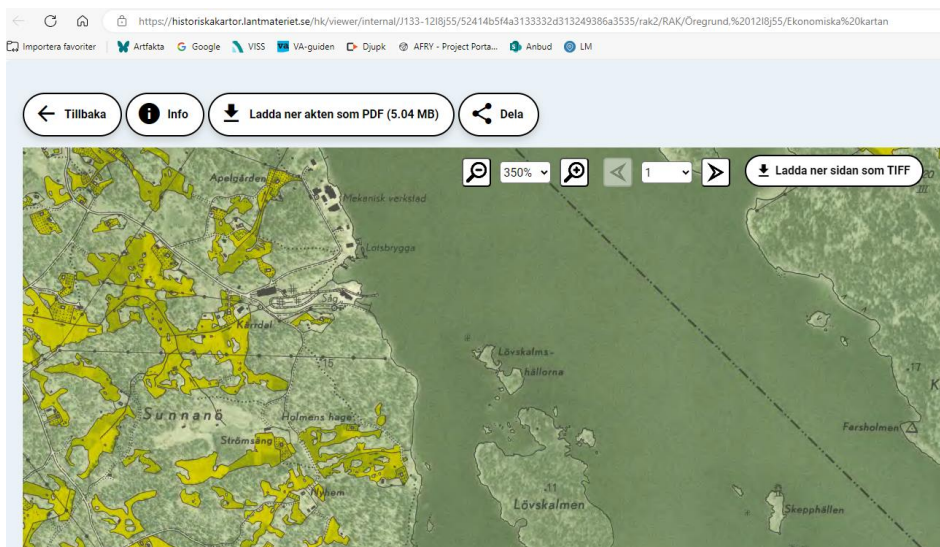
4.1 Historiska kartor

Vid sökning i Lantmäteriets karttjänst för historiska kartor ges träff på översiktliga kartor i form av Häradskartan och ekonomiska kartan. Häradskartan (1901-1906) visar inte på någon verksamhet i området. Den ekonomiska kartan från 1955 (Bladnamn Öregrund 12I8j55) visar att det var en såg där marinan är idag. Området där reningsverket är beläget var åkermark. Ekonomiska kartan från 1979 visar en byggnad vilken troligen är reningsverket.

Ortofoto från 1960 och 1975 från lantmäteriets karttjänst min karta visar på att området där reningsverkets senare etablerades nyttjades som jordbruksmark (Figur 3).



Figur 3. Ortofoto från Lantmäteriet från 1975. De gula markeringarna avser fastighetsgränser och beteckningar. Det aktuella området för reningsverket vid 5:38 och runtomkring, brukades som jordbruksmark.



4.2 MIFO-objekt

Undersökning av information från Länsstyrelsens EBH-stöd påvisar tre potentiellt förorenade objekt inom eller i anslutning till fastigheten.

Länsstyrelsen har på förfrågan delgjort uttag från den nationella databasen för fastigheten Öregrund 5:7 att reningsverket i sig är identifierat som en pågående verksamhet. I databladet uppges att det enligt kommunen finns risk för PFAS på fastigheten.

Ett övrigt potentiellt förorenade område är en nedlagd deponi ca 450 m sydväst om nuvarande reningsverk. Objektet är klassad till riskklass 1 med risk för förorening av koppar, bly, kadmium och zink.

På fastigheterna Öregrund 164:1, Öregrund 164:2, Öregrund 164:3 och Öregrund 164:4, ca 100 m nordost om reningsverket, har det tidigare legat ett sågverk, Kärrdals sågverk som klassats till riskklass 4 i EBH-stödet. Doppning i pentaklorfenolpreparat bedöms ha förekommit. En markundersökning har genomförts, den påvisade inga förhöjda halter av pentaklorfenol i jord och dricksvatten. En låg halt av dioxin påvisades i jord.

4.2 Uppgifter från Östhammars kommun

En mark- och sedimentundersökning har utförts i marinans område som påvisat förhöjda halter av ämnen kopplade till båtbottnfärger samt PCB och dioxin.

Kommunen meddelade muntligen att det finns högar av material på området vid reningsverket.

5 Slutsats och förslag till provtagning

Utifrån följande inventering kan konstateras att de reningsverk som nu finns på fastigheten med all sannolikhet är den enda verksamhet som förekommit på platsen. Reningsverkets samt den omkringliggande aktivitet som är förknippad med reningsverket, det vill säga trafik runt byggnaden samt eventuell hantering av kemikalier som förknippas med reningsverk, bedöms således vara den huvudsakliga källan till föroreningar på platsen.

Som underlag för masshantering vid framtida byggnation bedömer därför Sweco att en översiktlig miljöteknisk markundersökning bör utföras på fastigheten.

Vid behov av nya intags- respektive utsläppsledningarna föreslås även en översiktlig miljöteknisk markundersökning i dess planerade korridorer.