

Länsstyrelsen Uppsala län

751 86 Uppsala

## BEHOVSBEDÖMNING

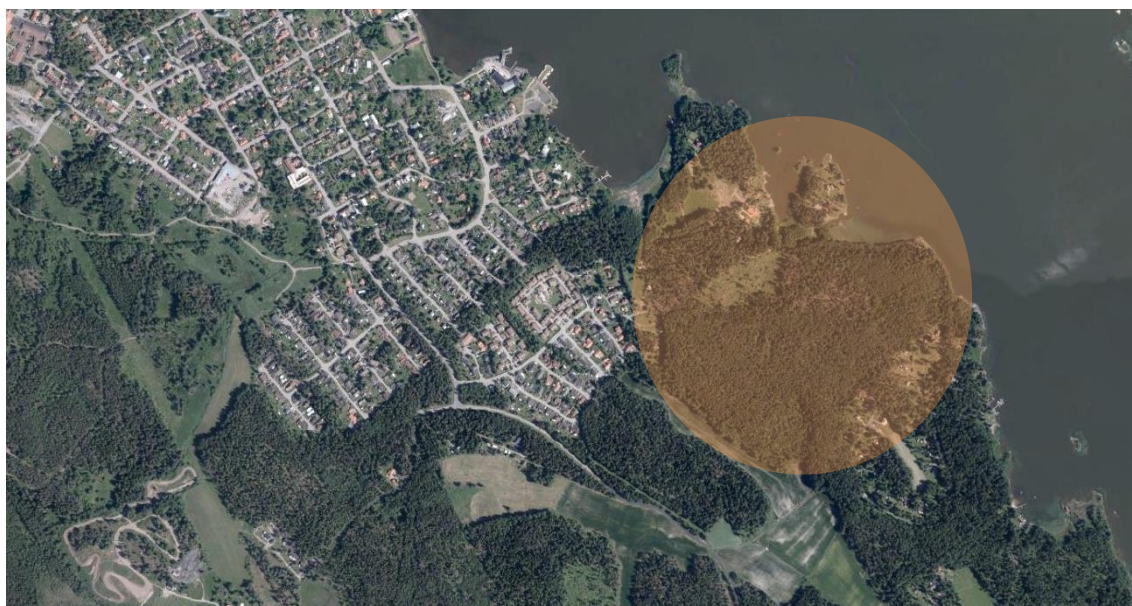
TILLHÖRANDE DETALJPLAN FÖR

# SANDIKA NORRA

FASTIGHETERNA 6:2, 2:4, NÄSUDDEN 1:1,  
ÖSTHAMMAR 5:53 OCH 5:58.

ÖSTHAMMARS KOMMUN,

UPPSALA LÄN



### **Behovsbedömningens syfte**

Enligt 6 kap. 1 § miljöbalken ska kommunen göra en miljöbedömning när en plan eller ett program upprättas eller ändras. Behovsbedömningen är den processen som avgör ifall planen behöver miljöbedömas eller inte. Samtliga av följande kriterier ska vara uppfyllda för att en miljöbedömning ska krävas:

1. Planen eller programmet ska upprättas eller ändras av en myndighet eller kommun.
2. Planen eller programmet ska krävas i lag eller annan författning.
3. Genomförandet av planen, programmet eller ändringen ska kunna antas medföra betydande miljöpåverkan.

De först två kriterierna är uppfyllda i alla kommunala detaljplaner. Bedömningen i detta dokument redogör för om planförslagen kan antas medföra betydande miljöpåverkan. Om planen medför en betydande miljöpåverkan ska en miljökonsekvensbeskrivning (MKB) upprättas.

### **Motiverat ställningstagande**

Kommunens bedömning är att planens genomförande inte kan anses leda till betydande miljöpåverkan. En miljöbedömning enligt miljöbalkens bestämmelser krävs därför inte.

### **Planförslagets syfte och huvuddrag**

Detaljplanens syfte är att möjliggöra för utbyggnad av ca 200 bostäder på fastigheterna Sandika 6:2, 2:4, Näsudden 1:1, samt väganslutning via fastigheterna Östhammar 5:53 och 5:58. Planförslaget medger även att en skola eller förskola kan byggas.

Planen syftar till att pröva en mindre småbåtshamn samt en upprustad strandpromenad längs Östhammarsfjärden. I Östhammars översiktsplan (2003) är området Norra Sandika och Näsudden utpekade som möjliga framtida bebyggelseområden. Sandika omnämns som en större exploateringssetapp med både bostäder och verksamheter.

Idag utgör det ca 30 ha stora planområdet skogsmark.

## CHECKLISTA FÖR BEHOVSBEDÖMNING

Enligt bilaga 4 miljökonsekvensförordningen ska bedömningen ske utifrån tre fokus:

- Planen
- Platsen
- Påverkan

Påverkan bedöms utifrån två perspektiv:

- Planens påverkan på omgivningen (inifrån och ut)
- Omgivningens påverkan på planen (utifrån och in)

Endast de frågor som har betydelse för en miljöbedömning har hanterats i checklistan. Övriga konsekvenser behandlas i planbeskrivningen.

### Ämnesvis sammanfattning av bedömningen

ASPEKT	Planen berör	Bedömning	
		Ja	Nej
Naturmiljö	ja		nej
Kulturmiljö	ja		nej
Mark och vattenanvändning	ja		nej
Hälsa och säkerhet	ja		nej
Måluppfyllelse	ja		nej

### Bedömningsgrunder/Kriterier

- Ja  
Visar på att planen berör frågan på ett sådant sätt att genomförandet leder till betydande miljöpåverkan, antingen som enskild eller sammanvägd aspekt.
- Nej  
Visar på att planen inte alls, eller endast i mindre omfattning, berör frågan och att genomförandet inte leder till betydande miljöpåverkan, varken som enskild eller sammanvägd aspekt.
- Kanske  
Visar på viss osäkerhet i frågan och att djupare resonemang behöver föras.

Då planen berör en fråga som leder till positiv betydande miljöpåverkan markeras detta med + X.

Planen kan beröra en fråga utan att genomförandet leder till betydande miljöpåverkan. Antingen så berörs frågan endast i mindre omfattning eller så har tillräcklig hänsyn tagits i planens utformning.

NATURMILJÖ	Bedömning			Kommentar: Är påverkan positiv eller negativ? Hur kan effekten mildras?
	Ja	Kanske	Nej	
PÅVERKAN PÅ JURIDISKA SKYDD AV NATURVÄRDEN				
3, 4, 5 och 7 kap. miljöbalken se PÅVERKAN PÅ JURIDISKA SKYDD AV MARK OCH VATTEN				
Artskydd		x		Fridlysta växter har inte inventerats.
Biotopskydd		x		Inga biotoper som kräver särskilt skydd har fastställts inom planområdet.
PÅVERKAN PÅ ÖVRIGA NATURVÄRDEN				
Lokalt viktigt grönområde (ÖP 2003)		x		I anslutning till planområdet ligger Kärleksallén som är utpekad som viktigt grönområde. Kärleksalléns värden beaktas i planförslaget.
Skogliga värden (skogens pärlor, skogens källa, skogsstyrelsen)			x	Berörs ej.
Ängs- och betesinventering			x	Berörs ej.
Ängs- och hagmarksinventering			x	Berörs ej.
Våtmarksinventering			x	Berörs ej.
Andra värdefulla arter eller djur – punktdataas, Artportalen			x	Berörs ej.
Grunda havsvikar med stora naturvärden			x	Berörs ej.

KULTURMILJÖ	Bedömning			Kommentar: Är påverkan positiv eller negativ? Hur kan effekten mildras?
	Ja	Kanske	Nej	
PÅVERKAN PÅ JURIDISKA SKYDD AV KULTURVÄRDEN				
Riksintresse kulturmiljö			x	Berörs ej.

Forn- och övriga kulturhistoriska lämningar		x		I området finns kulturhistoriska lämningar av gruvområden från medeltid. Dessa sparas i naturmark och påverkas inte direkt i och med planförslaget.
Landskapsbildsskydd			x	Berörs ej.
<b>PÅVERKAN PÅ ÖVRIGA KULTURVÄRDEN</b>				
Regionalt intresse kulturmiljö (Upplandsmuséet)			x	Berörs ej.
Särskilt bebyggelseområde ÖP 2003			x	Berörs ej.
Landskapsbild/stadsbild (lokalt intresse)		x		Landskapsbilden förändras lokalt i och med att ett skogsområde exploateras för bostadsändamål. Genom att bebyggelsen anpassas i terrängen ska detta ske på ett hänsynsfullt sätt.
Bebyggelsekultur (lokalt intresse)			x	Området är obebyggt.

<b>MARK OCH VATTENANVÄNDNING</b>	<b>Bedömning</b>			<b>Kommentar: Är påverkan positiv eller negativ? Hur kan effekten mildras?</b>
	<b>Ja</b>	<b>Kanske</b>	<b>Nej</b>	
<b>PÅVERKAN PÅ JURIDISKA SKYDD AV MARK OCH VATTEN</b>				
Riksintresse 3 kap. miljöbalken		x		Hänsyn ska visas till området används för friluftaktiviteter och rekreation (3 kap. 1 §).  I området bedrivs skogsbruk (3 kap 4 §). Effekten av att området tas i anspråk anses som ringa.
4 kap. miljöbalken		x		Området ingår i Riksintresseområdet för högexploaterad kust, kap.

				4, 4§. Detta skydd ska inte begränsa tätortens utveckling. Sandika är en direkt utveckling av tätorten. Bebyggelsen som planerad är permanentbostäder.
5 kap. miljöbalken		x		Miljökvalitetsnormerna måste beaktas i utbyggnaden. Dagvattenutredningen som gjorts för planförslaget visar att en mycket begränsad ökning av utsläpp kommer ske om hanteringen av dagvatten sker som föreslaget.
7 kap. miljöbalken			x	Planförslaget berörs av kap. 7, 13-18§ samt kap 7, 26§ Strandskydd. Strandskyddets syften påverkas inte av föreslagen bebyggelse och strandens tillgänglighet för allmänheten ska tryggas.
PÅVERKAN PÅ ÖVRIGA MARK OCH VATTENFRÅGOR				
Lokalt värdefullt vattenområde Översiktsplan 2003		x		Östhammarsfjärden omnämns som tätortens mest betydelsefulla närmiljö. Östhammarsfjärden är känslig p.g.a. dålig ekologisk status.

HÄLSA OCH SÄKERHET	Bedömning			Kommentar: Är påverkan positiv eller negativ? Hur kan effekten mildras?
	Ja	Kanske	Nej	
Buller		x		Idag bedöms inte planområdet utsättas för störande buller och vibrationer. Planförslaget innebär en ökad biltrafik till planområdet vilket också medför ökade bullernivåer. Däremot bedöms inte den ökade mängden innebära att bullernivåerna överskrids.
Trafiksäkerhet			x	Berörs ej.
Väg med skyddsavstånd			x	Berörs ej.
Farligt gods			x	Berörs ej.
Översvämningsrisk		x		Planområdet ligger i direkt anslutning av Östhammarfjärden. I de långlänta områdena närmast fjärden finns en större risk att översvämmas vid höga vattenstånd. I de berörda områdena planeras ingen bebyggelse.
Ras- och skredrisk		x		Enligt kommunens översiktsplan och Länsstyrelsens databas finns det inget som tyder på att det finns en risk för ras och skred. Inventeringen av de historiska gruvorna visar på att det finns risk för drunkning, fall och ras vid gruvhällen och skärpningarna inom Hag 27-1 -28:1 och 164:1. Detta tar planförslaget hänsyn till genom att beakta skyddsavståndet

				som utredningen föreslår.
Miljöstörande verksamhet			x	Berörs ej.
Ljus, lukt och lokalklimat			x	Berörs ej.
Magnetfält och joniserad strålning			x	
Allergier			x	Berörs ej.
Hälssofarliga ämnen		x		Östhammarsfjärden har förhöjda kvicksilvervärden.  I de historiska gruvhålen kan blottlagda ämnen förekomma. Detta bör utredas.
Förorenad mark		x		Tidigare har det funnits ett oljeupplag inom planområdet invid Östhammarsfjärden. Planen bör därför kompletteras med markundersökningar. Sanering av eventuella föroreningar ska utföras. Ingen miljöstörande verksamhet planeras i området.
Förorenad luft			x	Planområdet påverkas inte av förorenad luft. Uppvärmningen ska ske på ett miljömässigt långsiktigt hållbart sätt och inte bidra till försämring av luftkvaliteten i Östhammar.
Förorenat vatten		x		Östhammarsfjärden har förhöjda värden av kvicksilver.  Planområdet bedöms inte medföra någon förorening på yt- och grundvattnet.



MÅLUPPFYLLELSE	Bedömning			Kommentar: Är påverkan positiv eller negativ? Hur kan effekten mildras?
	Ja	Kanske	Nej	
PÅVERKAN PÅ NATIONELLA MILJÖ- OCH HÄLSOMÅL				
Av Sveriges nationella miljömål berörs				
- Levande sjöar och vattendrag		x		Möjlig negativ påverkan. Om dagvattenhanteringen sker i enlighet med dagvattenutredningens förslag ska påverkan vara mycket ringa.
- Hav i balans samt levande kust och skärgård		x		Möjlig negativ påverkan. Om dagvattenhanteringen sker i enlighet med dagvattenutredningens förslag ska påverkan vara mycket ringa.
- Levande skogar		x		Möjlig negativ påverkan. Påverkan anses ringa.
- God bebyggd miljö.	+x			Positiv påverkan.
<p>Barnkonventionen</p> <p>FN:s barnkonvention innehåller bestämmelser om mänskliga rättigheter för barn. Hur berör planen barnkonventionen?</p> <p>Kommentar: Barn och ungas intressen ska införlivas i den fysiska planeringen. I planförslaget ska hänsyn tas för barn och ungas möjlighet till trygga och säkra vägar till och från skola och fritidsaktiviteter samt goda möjligheter till utevistelse.</p>				
LOKALA STYRDOKUMENT				
Program			x	Berörs ej.
Detaljplaner			x	Berörs ej.

Översiktsplan 2003			x	Planen intentioner ligger i linje med kommunen översiktsplan från 2003. Kommunen ser en större exploatering inom Sandika.
Östhammars miljömål 2010  (Av de 16 nationella miljömålen har Östhammars kommun valt ut Sju st. som är extra aktuella för de förhållandena som råder i kommunen. Begränsad klimatpåverkan, Ingen övergödning, Levande sjöar och vattendrag, Grundvatten av god kvalitet, Hav i balans samt levande kust och skärgård, Myllrande våtmarker och Ett rikt odlingslandskap.)	x x x x x	x		Se påverkan på regionala miljömål.
Lokala föreskrifter för hälsa och miljö 2002			x	
Strategi för vatten och avlopp – Östhammars kommun			x	Exploateringen av området är i linje med den fastlagda strategin för utbyggnaden av vatten och avlopp.
Energiplan för Östhammars kommun 2003		x		Förutsättningar för att lösa uppvärmningen på ett långsiktigt miljömässigt hållbart sätt måste utredas.

<b>UTVÄRDERING</b>	<b>ställningstagande</b>
Ett genomförande av planen leder inte till betydande miljöpåverkan. Några påvisbara negativa effekter finns inte.	Stämmer
Ett genomförande av planen kan få negativa effekter men dessa bedöms inte leda till betydande miljöpåverkan.	Stämmer
Ett genomförande av planen kan leda till betydande miljöpåverkan. En MKB enligt miljöbalkens bestämmelser krävs.	Stämmer inte
Andra lokaliseringalternativ bör utredas.	Stämmer inte

<b>KÄLLOR</b>
<i>Styrdokument</i>
Översiktsplan för Östhammars kommun (2003) Strategi för vatten och avlopp – Östhammars kommun (2012) Energiplan för Östhammars kommun (2003) Lokala föreskrifter för hälsa och miljö (2002) Östhammars miljömål 2010
<i>Utredningar</i>
Geoteknisk undersökning, Bjerking (2014) Undersökning av gruvhål, Bjerking (2014) Dagvattenutredning, Bjerking (2015)
<i>Elektroniska källor</i>
Länsstyrelsernas GIS <a href="http://ext-webbgis.lansstyrelsen.se/upsala/underlag/">http://ext-webbgis.lansstyrelsen.se/upsala/underlag/</a> Vatteninformation i Sverige <a href="http://viss.lansstyrelsen.se/SimpleMapPage.aspx">http://viss.lansstyrelsen.se/SimpleMapPage.aspx</a> Sveriges Geologiska Undersökning <a href="http://apps.sgu.se/kartgenerator/maporder_sv.html">http://apps.sgu.se/kartgenerator/maporder_sv.html</a> Riksantikvarieämbetet Fornsök <a href="http://www.fmis.raa.se/cocoon/fornsok/search.html?utm_source=fornsok&amp;utm_medium=block&amp;utm_campaign=ux-test">http://www.fmis.raa.se/cocoon/fornsok/search.html?utm_source=fornsok&amp;utm_medium=block&amp;utm_campaign=ux-test</a>
<i>Övriga källor</i>
Jord och Järn – kulturhistoriska miljöer i Östhammars kommun (1999)

**Medverkande tjänstemän**

Behovsbedömningen har sammanställts av Helena Strandgren, planarkitekt, Bygg- och miljöförvaltningen, Östhammars kommun i samverkan med övriga berörda tjänstemän inom kommunen samt medverkande konsulter från Temagruppen AB

**Bygg- och miljöförvaltningen**

.....

Helena Strandgren

Planarkitekt, Östhammars kommun