

## **KALLELSE**

Nämnd	Barn- och utbildningsnämnden	
Datum och tid	2015-10-22	Kl. 08.30
Plats	Kommunkontoret, sammanträdesrum Gräsön (SR 1), Östhammar	
Närvarorätt	1-9	

## **ÄRENDELISTA**

1. Förslag till internationell policy för Östhammars kommun  
*Föredragande: Stefan Edelsvärd*
  2. Årsbudget 2015: Budgetuppföljning  
*Föredragande: Sara Ersund*
  3. Årsbudget 2015: Budgetuppföljning - Delårsbokslut per 2015-08-31  
*Föredragande: Sara Ersund*
  4. Årsbudget 2016: Konsekvensbeskrivning av driftbudget 2016  
*Föredragande: Sara Ersund*
  5. Riktlinjer för skolskjuts: Revidering  
*Föredragande: Elisabeth Lindkvist*
  6. Servering av bordsmargarin eller smör vid förskolor och skolor i kommunen
  7. Sammanträdesdagar 2016
  8. Delegering i verksamhetsfrågor: Revidering
  9. Gymnasieskolans organisation 2016/17
  10. Implementering av jämställdhet i verksamheten: Remiss
  11. Östhammars kommuns förslag till Risk och Sårbarhetsanalys 2015-2018 enligt lag om extraordinära händelser: Remiss
  12. Ersättning för busskort: Forsmarks skola
  13. Läkarbemanningen vid BUP- kliniken i Östhammar
  14. Information från förvaltningen
  15. Rapporter från skolråd m.m.
  16. Inkomna skrivelser till barn- och utbildningsnämnden
  17. Redovisning av delegationsbeslut
  18. Information
-

19. Kurs- och konferensinbjudningar

Sekreterare .....  
Per-Åke Berg

Ordförande .....  
Roger Lamell (S)

---

**08.30**

**1**

Förslag till internationell policy för Östhammars kommun

**Handling A**

Den ökade globaliseringen och medlemskapet i EU påverkar Östhammars kommun i allt högre utsträckning och internationella kontakter och samarbeten blir allt viktigare.

Kommunens aktiva deltagande i internationella samarbeten och projekt bidrar till att uppfylla kommunens mål att vara en attraktiv kommun att bo, leva, besöka och verka i och visionen "Världens bästa lokalsamhälle".

---

**2**

Dnr BUN-2014-048

Dpl 041

Årsbudget 2015: Budgetuppföljning

---

**Handling B**

Driftbudgetuppföljning per augusti 2015 redovisas.

**Arbetsutskottets förslag 2015-10-01**

Barn- och utbildningsnämnden tar del av redovisningen.

---

3 Dnr BUN-2014-048 Dpl 041

Årsbudget 2015: Budgetuppföljning - Delårsbokslut per 2015-08-31

**Handling C**

Verksamhetsberättelse och budgetuppföljning för perioden januari – augusti 2015 redovisas.

**Arbetsutskottets förslag 2015-08-27**

Barn- och utbildningsnämnden tar del av redovisningen.

\_\_\_\_\_

Ekonom Sara Ersund redovisar budgetuppföljningen.

**Barn- och utbildningsnämndens beslut 2015-09-10**

Barn- och utbildningsnämnden tar del av redovisningen.

\_\_\_\_\_

**Arbetsutskottets beslut 2015-10-01**

Barn- och utbildningschefen får i uppdrag att ta fram en konsekvensanalys av det framlagda budgetförslaget till barn- och utbildningsnämndens sammanträde 2015-10-22.

\_\_\_\_\_

4 Dnr BUN-2015-033 Dpl 041

Årsbudget 2016: Konsekvensbeskrivning av driftbudget 2016

**Handling D**

Barn- och utbildningsnämnden beslutade 2015-09-10 att två alternativa budgetar ska överlämnas till kommunstyrelsen. Vid arbetsutskottets sammanträde 2015-10-01 fick barn- och utbildningschefen f i uppdrag att ta fram en konsekvensanalys av det framlagda budgetförslaget till barn- och utbildningsnämndens sammanträde 2015-10-22.

\_\_\_\_\_

5 Dnr BUN-2015-069 Dpl 623

Riktlinjer för skolskjuts: Revidering

---

**Handling E**

Föreligger behov av revidering av riktlinjer för skolskjuts.

**Arbetsutskottets beslut 2015-10-01**

Arbetsutskottet ger barn- och utbildningschefen i uppdrag att se över riktlinjerna för skolskjuts i den del som avser färdvägens längd för rätt till skolskjuts.

---

6 Dnr BUN-2015-062 Dpl 622  
Dnr KS-2015-459 Dpl 272

Servering av bordsmargarin eller smör vid förskolor och skolor i kommunen

---

**Handling F**

Måltidsenheten har, på uppdrag av tekniska utskottet, gjort en översiktlig utredning gällande servering av bordsmargarin eller smör vid förskolor och skolor i kommunen. Tekniska utskottet föreslår barn- och utbildningsnämnden att anta alternativet att erbjuda Bregott/Flora på kommunens förskolor och skolor till en merkostnad på cirka 100 000 kr.

**Arbetsutskottets förslag 2015-10-01**

Barn- och utbildningsnämnden beslutar att erbjuda Bregott/Flora på kommunens förskolor och skolor till en merkostnad på cirka 100 000 kr.

---

7 Dnr BUN-2014-083 Dpl 600

Sammanträdesdagar 2016

---

**Handling G**

Förslag till sammanträdesdagar 2016 föreligger.

Förslaget diskuteras och justeras.

**Arbetsutskottets förslag 2015-10-01**

Barn- och utbildningsnämnden fastställer följande sammanträdesdagar samt dagar för budgetseminarium för 2016:

<b>Arbetsutskott</b>	<b>Barn- och utbildningsnämnd</b>
21 januari	11 februari
18 februari	10 mars
7 april	5 maj
20 maj	9 juni
18 augusti	15 september
29 september	20 oktober
10 november	24 november
1 december	15 december

Budgetseminariet hålls den 21-22 mars 2016

---

8 Dnr BUN-2015-037 Dpl 002

Delegering i verksamhetsfrågor: Revidering

---

**Handling H**

Barn- och utbildningsnämnden antog 2011-06-09 delegering i verksamhetsfrågor att gälla från och med 2011-07-01. Det finns förslag till ändringar när det gäller delegering i verksamhetsfrågor.

**Arbetsutskottets förslag 2015-10-01**

Barn- och utbildningsnämnden godkänner revideringen av delegering i verksamhetsfrågor.

---

**9** Dnr BUN-2015-063 Dpl 612

Gymnasieskolans organisation 2016/17

---

**Handling I**

Rektorerna för Bruksgymnasiet och Forsmarks skola har lämnat förslag till program-  
utbud 2016/17.

**Arbetsutskottets förslag 2015-10-01**

Barn- och utbildningsnämnden beslutar om gymnasieskolans organisation vid  
sammanträdet 2015-10-22.

---

**10** Dnr BUN-2015-065 Dpl 026

Implementering av jämställdhet i verksamheten: Remiss

---

**Handling J1-2**

Kommunstyrelsen inbjuder via strategienheten samtliga nämnder att ge syn-  
punkter på föreslagen strategi för jämställdhetsintegrering.

Remissvaret ska vara kommunstyrelsen tillhanda senast 2015-10-27.

**Arbetsutskottets beslut 2015-10-01**

Arbetsutskottet ger barn- och utbildningschefen i uppdrag att ta fram ett förslag  
till remissvar till barn- och utbildningsnämndens sammanträde 2015-10-22.

---

11 Dnr BUN-2015-066 Dpl 168

Östhammars kommuns förslag till Risk och Sårbarhetsanalys 2015-2018 enligt lag om extraordinära händelser: Remiss

### Handling K

Syftet med risk- och sårbarhetsanalysen är att den ska identifiera, analysera och dokumentera de hot och risker inom kommunen som allvarligt kan försämra kommunens förmåga att bedriva samhällsviktig verksamhet.

Barn- och utbildningsnämnden erbjuds möjlighet att komma med synpunkter på risk- och sårbarhetsanalysen.

Yttrandet ska vara kommunstyrelsen tillhanda senast 2015-10-23.

### Arbetsutskottets förslag 2015-10-01

Barn- och utbildningsnämnden har inga synpunkter på förslaget till Risk- och sårbarhetsanalys 2015-2016 enligt lag om extraordinära händelser.

---

12 Dnr BUN-2015-064 Dpl 623

Ersättning för busskort: Forsmarks skola

---

### Handling L1-2

Forsmarks skola har kommit in med en skrivelse där skolan önskar ersättning för de elever som inte har eller inte kan utnyttja busskort idag.

### Arbetsutskottets förslag 2015-10-01

Barn- och utbildningsnämnden tar del av skrivelsen.

---



13

Dnr BUN-2015-073 Dpl 713

Skrivelse angående läkarbemanningen vid BUP- kliniken i Östhammar

### Handling M

Barn- och utbildningsnämnden samt Socialnämnden ska besluta om en gemensam skrivelse om läkarbemanningen vid BUP-kliniken i Östhammar. Skrivelsen ska överlämnas till Hälso- och sjukvårdsnämnden i Uppsala län. Ärendet har diskuterats på sammanträde mellan barn- och utbildningsnämndens arbetsutskott och socialnämndens arbetsutskott den 22 september 2015 samt i politisk styrgrupp närvård. På politisk styrgrupp närvård lämnades även information om att HSS har beslutat att en handlingsplan mot psykisk ohälsa ska upprättas där tillgång till läkarkontakt kommer att behandlas.

Föreligger förslag till skrivelse.

\_\_\_\_\_

14

Information från förvaltningen

15

Rapporter från skoloråd m.m.

16

Inkomna skrivelser till barn- och utbildningsnämnden

Följande inkomna skrivelser redovisas:

- 1) Dnr BUN-2015-074 Dpl 611  
Skrivelse från elever på Österbyskolan avseende draperi eller duschbås.
- \_\_\_\_\_

17

Redovisning av delegationsbeslut

---

Följande förteckningar över delegationsbeslut redovisas:

*Verksamhetsfrågor*

2015-09-07	Verksamhetscontroller Elisabeth Lindkvist (Skolskjuts/busskort särskilda skäl trafikförhållanden, busskort särskilda skäl vid val av skola, busskort/skolskjuts särskilda skäl vid väx-elvis boende)
2015-09-15	Barn- och utbildningschef Lisbeth Bodén (Läsårstider för 2016/17, 2017/18 och 2018/19)
2015-09-16	Barn- och utbildningsnämndens ordförande Roger Lamell (Ansökan om statsbidrag för kurser inom vuxenutbildningen)
2015-09-22	Barn- och utbildningschef Lisbeth Bodén (Beslut och yttrande i enskilt elevärende mot annan myndighet)
2015-09-22	Verksamhetscontroller Elisabeth Lindkvist (Skolskjuts/busskort särskilda skäl trafikförhållanden, busskort särskilda skäl vid val av skola, busskort/skolskjuts särskilda skäl vid väx-elvis boende)
2015-09-11	Rektor Annika Kindvall (Beslut om mottagande av elev från annan kommun)
2015-09-21	Ekonom Sara Ersund (Utbyte av busskort mot kontant ersättning)
2015-09-28	Rektor Annika Kindvall (Plats i fritidshem med hänsyn till barnets eget behov)
2015-10-07	Verksamhetscontroller Elisabeth Lindkvist (Skolskjuts/busskort särskilda skäl, buss kort/skolskjuts särskilda skäl vid väx-elvis boende, vinterskolskjuts/vinterbusskort trafikförhållanden)

---

- 2015-09-11                      Förskolechef Jenny Änggård  
(Beslut om plats i förskola med hänsyn till barnets eget behov)
- 2015-10-15                      Verksamhetscontroller Elisabeth Lindkvist  
(Vinterskolskjuts/vinterbusskort särskilda skäl trafikförhållanden, skolskjuts särskilda skäl vid val av skola, busskort särskilda skäl vid växelvis boende)
- 2015-10-15                      Barnomsorgshandläggare Eva Andersson  
(Beslut om mottagande i förskola av barn från annan kommun)
- \_\_\_\_\_

## 18

### Information

---

- 1)                                      Dnr BUN-2015-010              Dpl 612  
Beslut från Skolinspektionen 2015-09-07 avseende ansökan från ProCivitas Privata Gymnasium Uppsala om godkännande som huvudman för gymnasieskola i Uppsala kommun.
- 2)                                      Dnr BUN-2015-010              Dpl 612  
Beslut från Skolinspektionen 2015-09-14 avseende ansökan från Loks AB om godkännande som huvudman för gymnasieskola i Uppsala kommun.
- 3)                                      Dnr BUN-2015-010              Dpl 612  
Beslut från Skolinspektionen 2015-09-14 avseende ansökan från Loks AB om godkännande som huvudman för gymnasiesärskola i Uppsala kommun.
- 4)                                      Dnr BUN-2015-010              Dpl 612  
Beslut från Skolinspektionen 2015-09-16 avseende ansökan från Kunskapsskolan i Sverige AB om godkännande som huvudman för gymnasieskola i Uppsala kommun.

### **Arbetsutskottets förslag 2015-10-01**

Barn- och utbildningsnämnden tar del av informationen.

\_\_\_\_\_

---

- 5) Dnr KS-2015-591 Dpl 940  
Utdrag ur protokoll fört vid kommunstyrelsens sammanträde 2015-09-15  
avseende tecknande av leasingkontrakt för Östhammars kommuns firma.
- 6) Dnr KS-2015-604 Dpl 024  
Utdrag ur protokoll fört vid kommunstyrelsens sammanträde 2015-09-15  
avseende samråd om löner.
- 7) Dnr BUN-2015-070 Dpl 627  
Beslut från Skolinspektionen 2015-09-30 avseende anmälan om skolgång för en  
grundskoleelev.
- 8) Dnr BUN-2015-071 Dpl 611  
Beslut från Skolinspektionen 2015-09-30 avseende anmälan mot Vallonskolan,  
grundskola i Östhammars kommun.
- 9) Dnr KS-2015-632 Dpl 003  
Utdrag ur protokoll fört vid kommunstyrelsens sammanträde 2015-09-15  
avseende Riktlinjer för sponsring.
- 10) Dnr BUN-2014-083 Dpl 600  
Dnr KS-2015-582 Dpl 911  
Utdrag ur protokoll fört vid sammanträde med kommunfullmäktige 2015-09-29  
angående val av ledamot i barn- och utbildningsnämnden. Helene Salmenaho  
(SD) utses till ledamot efter Emil Söderberg (SD).
- 11) Dnr BUN-2015-071 Dpl 611  
Uppföljningsrapport för kvalitetsgranskningen av undervisningen i teknikfrån  
Skolinspektionen 2015-10-12.
- 12) Dnr BUN-2015-033 Dpl 600  
Dnr KS-2015-591 Dpl 940  
Utdrag ur protokoll fört vid kommunstyrelsens arbetsutskotts sammanträde  
2015-10-06 avseende anmälningsärende Årsbudget 2016, barn- och utbildnings-  
nämnden.
- 13) Dnr BUN-2015-035 Dpl 600  
Dnr KS-2015-591 Dpl 940  
Utdrag ur protokoll fört vid kommunstyrelsens arbetsutskotts sammanträde  
2015-10-06 avseende anmälningsärende Utredning om Frösåkersskolan.
-

**19**

Kurs- och konferensinbjudningar

---

Kurs- och konferensinbjudningar redovisas.

**Arbetsutskottets förslag 2015-10-01**

Barn- och utbildningsnämnden tar del av redovisningen.

---

# Internationell policy för Östhammars kommun 2016-2021

---

Ansvar

Engagemang

Öppenhet

Tillsammans ...

.....på väg mot "Världens bästa lokalsamhälle"

Den ökade globaliseringen och medlemskapet i EU påverkar Östhammars kommun i allt högre utsträckning och internationella kontakter och samarbeten blir allt viktigare.

Kommunens **aktiva deltagande** i internationella samarbeten och projekt bidrar till att uppfylla kommunens mål att vara en attraktiv kommun att bo, leva, besöka och verka i och visionen "Världens bästa lokalsamhälle".

Kommunens internationella arbete är ett **verktyg** som skall bidra till att uppfylla såväl kommunfullmäktiges och verksamheternas mål. Det internationella perspektivet skall vara en integrerad del i kommunens verksamheter och skall tillföra kompetens och erfarenheter i syfte att stödja verksamhetsutveckling.

Det internationella arbetet skapar mervärde för kommunen och invånarna och bidrar till ett **smart, inkluderande** samhälle och **hållbar** utveckling.

Östhammars kommuns nämnder och bolag ska inhämta kunskap från och lära av de bästa kommunerna och regionerna inom respektive verksamhetsområde för att utveckla verksamheten när det gäller såväl kvalitet som effektivitet.

Östhammars kommun ska vara aktiv och driva dess intressen i de organisationer och nätverk som man väljer att engagera sig i utifrån verksamhetsnyttan.

Det internationella arbetet vilar på följande delar

## **E**U:s fonder och verksamhetsutveckling

Östhammars kommuns nämnder, styrelser och bolag ska arbeta aktivt för att använda EU:s fonder för verksamhetsutveckling. Kommunens förvaltningar ska upprätthålla relevanta kunskaper i de för att kunna utnyttja de mervärden som dessa fonder kan ge.

## **K**unskapsutbyte och kompetensutveckling

Det internationella arbetet skall stödja kunskapsutbyte och kompetensutveckling i den kommunala verksamheten. Detta sker genom att politiker och tjänstemän träffas och utbyter kunskaper och erfarenheter inom sina verksamhetsområden. Detta leder till utveckling och nytta för de olika verksamheterna.

## **I**nternationella utvecklingsprojekt

Östhammars kommun ska delta i internationella utvecklingsprojekt vilka tillför kommunens verksamhet och/eller personal, positiva mervärden i form av kompetensutveckling och verksamhetsutveckling.

## **F**öretag, föreningar och organisationer

Företag, föreningar och organisationer ska stimuleras att söka medel från Landsbygdsprogrammet och andra fonder samt myndigheter för att utveckla sina verksamheter

## **S**kolans internationalisering

Internationalisering av skolan är enligt läroplanen ett verktyg för skolans utveckling. Detta sker genom de nationella och/eller EU-fonderna i form av olika utbytes- och samarbetsprojekt med skolor i andra länder.

# Organisation och ansvar

## ***Kommunfullmäktige***

beslutar om internationell policy för Östhammars kommun. Kommunfullmäktiges presidium och kommunstyrelsens presidium fördelar mellan sig uppgiften att representera kommunen vid internationella besök och arrangemang.

## ***Kommunstyrelsen***

svarar för strategisk ledning och samordning av det internationella arbetet samt för årlig uppföljning och sammanställning. Kompetens inom EU-projektekonomi och administration finns som stöd till förvaltningar och bolag.

## ***Nämnder/styrelser/bolag***

ansvarar för att internationellt utvecklingsarbete integreras i verksamheten och att internationellt samarbete och medfinansiering prövas i arbetet med att utveckla den egna verksamheten. Nämnder och bolag har eget ekonomiskt ansvar för sitt internationella arbete.

En kontaktperson/-er (omvärldsbevakare) utses som ges utrymme och möjlighet att ansvara för att sprida kunskap och information inom förvaltningen om de internationella möjligheterna och inspirera till att utvecklingsprojekt söks och genomförs.

Kontaktpersonerna skall ges möjlighet till gemensam och individuell kompetensutveckling inom området.

## ***Internationella arbetsgruppen***

Där ingår förvaltningarnas och bolagens kontaktpersoner. Gruppen samordnas från kommunledningsstaben. Kommunens ledningsgrupp beslutar om den internationella arbetsgruppens uppdrag och mandat.



**Månadsuppföljning ekonomi  
Barn- och utbildningsnämnden augusti 2015**
**Driftbudget, nettouppföljning\*, tkr**

	Budget	Förbr	Förbr i %	Helårs- prognos	Avvikelse/ Resultat	Avvikelse %
<b>Centrala ansvar</b>			<b>Mål: 66,67 %</b>			
BOU-kontor	9 828	6 240	63,5	9 828	0	0,0
BUN	2 024	818	40,4	2 024	0	0,0
Skolledningen	16 491	11 050	67,0	16 491	0	0,0
Forsmarks gymnasium	0	-835	0,0	0	0	0,0
Köp/Sälj platser	67 485	44 816	66,4	67 485	0	0,0
Lokaler hela BOU	88 835	57 083	64,3	88 835	0	0,0
Skolmåltider hela BOU	22 878	15 244	66,6	22 878	0	0,0
Skolskjuts/inack	20 761	11 457	55,2	20 761	0	0,0
Kapitalkost/investeringar	3 800	2 403	63,2	3 800	0	0,0
Barnomsorgsövergrip	-20 061	-12 544	62,5	-20 061	0	0,0
Övrigt, inkl reserv	10 211	4 249	41,6	6 351	3 860	37,8
IKT-enheten	7 985	4 479	56,1	7 985	0	0,0
Elevstödsenheten	20 735	12 941	62,4	20 735	0	0,0
<b>Summa</b>	<b>250 972</b>	<b>157 402</b>	<b>62,7</b>	<b>247 112</b>	<b>3 860</b>	<b>1,5</b>
<b>Skolor, förskolor</b>						
Kulturskola	4 805	2 944	61,3	4 805	0	0,0
Öppen förskola	302	211	69,8	302	0	0,0
Förskola	66 800	43 625	65,3	66 690	110	0,2
Familjedaghem	7 918	5 241	66,2	8 168	-250	-3,2
Fritidshem	18 765	11 380	60,6	18 884	-119	-0,6
Grundskola	98 538	68 913	69,9	101 789	-3 251	-3,3
Grundskola	4 368	2 928	67,0	4 368	0	0,0
Insatser enl LSS (11:an)	1 051	709	67,5	1 051	0	0,0
<b>Summa</b>	<b>202 547</b>	<b>135 951</b>	<b>67,1</b>	<b>206 057</b>	<b>-3 510</b>	<b>-1,7</b>
<b>Bruksgymnasiet</b>						
Ungdomsgymnasiet	32 045	20 822	65,0	32 045	0	0,0
Vuxenutbildningen	6 988	5 249	75,1	7 338	-350	-5,0
<b>Summa</b>	<b>39 033</b>	<b>26 071</b>	<b>66,8</b>	<b>39 383</b>	<b>-350</b>	<b>-0,9</b>
<b>Hela BOU</b>	<b>492 552</b>	<b>319 424</b>	<b>64,9</b>	<b>492 552</b>	<b>0</b>	<b>0,00</b>

\* Detta är en nettouppföljning, dvs kostnader minus intäkter. Kostnadsbudgeten uppgår till 540 904 tkr och intäktsbudgeten till 48 352 tkr

### Investeringsbudget, uppföljning, tkr

	Budget	Förb	Förbr i %	Prognos	Avvikelse	Avvik %
Tomtberga utemiljö	500	606	121,3	606	106	21,2
Diamanten inventarier	500	89	17,8	100	-400	-80,0
Diamanten utemiljö	200	0	0,0	0	-200	-100,0
Skutan, inventarier	0	72		72	72	
Kristinelundsskol, invent	1 200	0	0,0	300	-900	-75,0
Hammarskolan ute	700	67	9,6	315	-385	-55,0
Hammarskolan slöjdmask	200	164	82,1	200	0	0,0
Österbyskolan invent+ ute	0	198		515	515	
Edsskolan, inventarier	0	9		300	300	
BOU-kontoret, kontorsmöbler	0	100		145	145	
Alma, inventarier	300	0	0,0	0	-300	-100,0
KWW-lab	0	0		1 000	1 000	
Furustugan, inventarier	0	0		85	85	
Ej fördelat	600	0	0,0	562	-38	-6,3
<b>Summa</b>	<b>4 200</b>	<b>1 306</b>	<b>31,1</b>	<b>4 200</b>	<b>0</b>	<b>0,0</b>

### BUN:s utvecklingsbudget, uppföljning, tkr

	2 012	2 013	2 014	2 015	2 016	2 017
Läraryft	326	414				
Skola 2011	330					
Antimobbning Öregrund	25		25			
Kompetensväxling	570					
Teknik & Naturskolan		100				
Projektledare Lean + Ed Österby		320				
Marknadsföring Bruks		70	70			
Dansen i skolan, Frösan		4	8			
Utveckling Vallonmodellen			500			
Nätmobbing, Ed			15,4			
Hammarskolan entreprenörskap			50			
IKT för chefer i grsk och fsk			100			
Lean Fsk*			0	500		
Star 2014, pris i tävlingen**			0,0			
<b>Summa</b>	<b>1 251</b>	<b>908</b>	<b>768,4</b>	<b>500</b>		
<b>Budget</b>	<b>1 251</b>	<b>1 570</b>	<b>1 200</b>	<b>800</b>		
<b>Återstår</b>	<b>0</b>	<b>662</b>	<b>431,6</b>	<b>300</b>		

\* Ingen del av bidraget betalades ut 2014

\*\* Ansökan om 1500 kr till Star 2014 har dragits tillbaka

# Delårsbokslut 2015

---

## Barn- och utbildningsnämnden

Postadress	Besöksadress/Reg.office	Telefon	Telefax	Organisationsnummer	Bankgiro
Box 66	Stångörsgatan 10	Nat 0173-860 00	Nat 0173-175 37	212000-0290	233-1361
S-742 21 Östhammar	Östhammar	Int +46 173 860 00	Int +46 173 175 37	V.A.T. No	PlusGiro
	<a href="http://www.osthammar.se">www.osthammar.se</a>	<a href="mailto:kommunen@osthammar.se">kommunen@osthammar.se</a>		SE212000029001	1 31 70-6

## Innehållsförteckning

1 Måluppfyllelse.....	3
2 Årets viktiga händelser.....	3
3 Prestationer och kvalitet.....	3
4 Ekonomiskt resultat.....	4
5 Årets verksamhet i ett framtidsperspektiv.....	5

## Bilagor

*Bilaga 1: Mål- och styrtalet 150831*

## 1 Måluppfyllelse

Enligt kommunens egen statistik är både meritvärdet, för årskurs 6 och 9, och andelen elever med godkända kunskapskrav i alla ämnen lägre än vårterminen 2014. Endast hälften av eleverna i årskurs 9 anser att de successivt fått ta ansvar för sina studier. Eleverna anser även att lärarna har för låga förväntningar på att de ska göra sitt bästa.

Tryggheten i skolan har ökat, men studieron för eleverna så att de kan utföra sitt arbete är fortfarande för låg. Eleverna i årskurs 5 och 9 anser i hög grad att de får den hjälp de behöver i sitt skolarbete för att utvecklas. Lässcreeningen görs i årskurs 1, där 80 procent av eleverna blev godkända. I bifogat dokument redovisas måluppfyllelsen.

## 2 Årets viktiga händelser

Under årets 8 första månader ett antal projekt avslutats. Dessa är bland annat:

- Projektet 1.1 på Frösåkersskolan, läsplatlor till alla elever på skolan.
- Unikum som digitalt verktyg för dokumentation och kommunikation på Mariebergs förskola.
- Entreprenörskap i skolan.

Dessutom har lärplattformen Office 365 testkörts under våren för eventuellt införande i alla skolor under hösten. Under året har ett arbete påbörjats med att förbättra kvaliteten på fritidshemmen. Det har genomförts utbildningar för all personal på fritidshemmen om det uppdrag verksamheten har. Fritidspedagogerna har dessutom fått utbildning i systematiskt kvalitetsarbete i fritidshemmen. Andra viktiga satsningar är ledarskapscoachning till alla rektorer och förskolechefer. Antalet förstelärare har under året utökats till 30 stycken.

Under våren påbörjades en totalrenovering av förskolan Diamanten.

## 3 Prestationer och kvalitet

### Antal barn/elever i egen verksamhet våren 2015

Verksamhet: Plan vt 15 / Utfört vt 15 / Diff

Förskola: 858 / 901 / + 43

Pedagogisk omsorg: 109 / 101 / - 8

Fritidshem: 806 / 776 / - 30

Grundskola: 2108 / 2110 / + 2

Grundsärskola: 15 / 15 / 0

Gymnasieskola: 410 / 404 / - 6

Vuxenutbildning: inget beslutat / 297 / -

Kulturskola: 450 / 483 / + 33

## 4 Ekonomiskt resultat

Barn- och utbildningsnämnden redovisar per augusti 2015 ett överskott jämfört med budget om 7,0 mkr (+2,1 %).

Det största överskottet inom nämnden återfinns inom gymnasieskoleverksamheten. Överskottet kommer i huvudsak av lägre kostnader än budgeterat för köp av extern verksamhet samt lägre kostnader än budgeterat för skolskjuts och inackordering. Ett större överskott finns också inom grundskoleverksamheten och det kommer av lägre kostnader än budgeterat för skolskjuts samt ej nyttjad reserv. Verksamheterna förskola och fritidshem visar ett sammantaget överskott om 1,4 mkr, överskottet kommer i huvudsak från återhållsamhet inom den egna fritidshemsverksamheten. Posten Övrigt inom nämnden är nämndövergripande verksamhet, överskottet inom denna post kommer från återhållsamhet inom BOU-kontoret samt ej fullt nyttjad budget per augusti för köp av IT-utrustning. Vuxenutbildningsverksamheten inom nämnden visar ett underskott om 2,5 mkr vilket kommer av högre kostnader än budgeterat för komvux gymnasium samt svenska för invandrare.

Barn- och utbildningsnämnden hanterar en ordinare investeringsbudget om 4,2 mkr per år, förbrukat per augusti är 1,3 mkr, 31 %. Det har varit problem med att starta upp vissa planerade projekt, bl a en satsning på nya skolmöbler på Kristinelundsskolan. Planen är att hela budgeten ska vara förbrukat per årsskiftet.

### Resultaträkning

Mkr	2014	140831	150831
Intäkter	58,8	31,7	31,1
Kostnader	-531,9	-340,9	-350,5
varav personalkostn	-285,3	-190,6	-196,6
varav lokalkostn	-82,7	-55,3	-56,6
Nettokostnad	-473,1	-309,2	-319,4
Budget	-475,7	-316,6	-326,5
Årets resultat	2,6	7,4	7,0

### Verksamhetsområde

Mkr	Delårsbudget	Utfall	Avvikelse
Nämnd	-0,8	-0,8	0,0
Kulturskola	-4,0	-3,7	0,2
Förskoleverksamhet	-63,9	-68,3	-4,4
Skolbarnsoms+Elvan	-22,2	-16,4	5,8
Grundskola, inkl särskola	-144,4	-141,8	2,7
Gymnasiesk, inkl särsk	-73,1	-69,4	3,7
Vuxenutb etc	-6,6	-9,1	-2,5

Mkr	Delårsbudget	Utfall	Avvikelse
Övrigt	-11,5	-10,0	1,4
Summa	-326,5	-319,4	7,0

### Nettoinvesteringar

	Delårsbudget	Utfall	Avvikelse
Nettoinvesteringar	2,8	1,3	1,5

## 5 Årets verksamhet i ett framtidsperspektiv

Inför 2016 kommer barn- och utbildningsförvaltningen att se över resursfördelningssystemet. En gemensam vision för förskolan i Östhammars kommun kommer att tas fram. Vi kommer att stärka det pedagogiska ledarskapet för våra skolledare. Under läsåret 2015/16 kommer 91 lärare i kommunen att delta i Skolverkets Matematiklyft, vilket även förskolan deltar i. Satsningen på digitala enheter och utbildningsinsatser kopplade till detta kommer att fortsätta. Unikum ska införas i alla kommunens förskolor.

För att höja måluppfyllelsen kommer vi att arbeta med insatser för att ge eleverna en bra arbetsmiljö, ökad motivation och inspiration. För att öka måluppfyllelsen har en skolutvecklingsenhet bildats som ska arbeta på uppdrag av förvaltningen samt rektorerna. Det entreprenöriella förhållningssättet behöver utvecklas. För att höja kvaliteten på fritidshemmen kommer utbildningsinsatserna för personalen där att fortsätta.

*Bilaga 1, Mål- och styrtalet 150831*

<b>Styrtalet</b>	<b>Måltal 2015</b>	<b>Utfall 2015-08-31</b>
Alla elever i åk 5 och 9 samt år 2 på gymnasiet i % ska uppleva att de känner sig trygga i skolan	Åk 5 100 % Åk 9 100 % År 2 100 %	Åk 5 87 % Åk 9 78 % År 2 90 %
Elever i åk 9 ska anse att de får lika chanser till att bli uppmärksammade och bedömda av lärarna	Åk 9 100 %	Åk 9 64 %
Meritvärdet i åk 9 ska öka jämfört med föregående mätning	Åk 9 208,6	Åk 9 205,2 (egen statistik)
Andel elever i % i åk 5 och 9 som upplever att de har sådan studiero att de kan utföra sina studier	Åk 5 100 % År 9 100 %	År 5 64 % År 9 53 %
Andel elever i åk 6 i % som uppnått kunskapskraven i alla ämnen ska öka jämfört med tidigare mätning (81)	Åk 6 100 %	Åk 6 67 % (egen statistik)
Andel elever i % i åk 5 och åk 9 som anser att deras lärare förväntar sig att de ska göra sitt bästa	Åk 5 100 % Åk 9 100 %	Åk 9 66 %
Andel elever i % åk 9 och år 2 på gymnasiet som upplever att de ges förutsättningar att utvecklas individuellt	Åk 9 100 % År 2 100 %	Åk 9 64 % År 2 74 %
Andel elever i % i åk 5 och åk 9 som upplever att de får den hjälp de behöver i sitt skolarbete för att utvecklas	Åk 5 100 % Åk 9 100 %	Åk 5 93 % Åk 9 81 %
Andel elever i åk 1 som klarar lässcreeningen	Åk 1 100 %	Åk 1 80 %
Andel elever i % i åk 5 och 9 som anser att skolarbetet stimulerar till att lära sig mer	Åk 5 100% Åk 9 100 %	Åk 5 93 % Åk 9 48 %
Andel elever i % i åk 9 och år 2 på gymnasiet som anser att de får lära sig att reflektera och argumentera för sin sak i skolan	Åk 9 100 % År 2 100 %	Åk 9 57 % År 2 77 %
Andel elever i % i åk 9 som anser att de succesivt får ta ansvar för sina studier	Åk 9 100 %	Åk 9 47,5 %



## Konsekvensanalys budget 2016

Barn- och utbildningsnämnden får preliminärt en uppräkningsbudget om 2,5 procent år 2016. Nämnden har beslutat att räkna upp alla budgetposter med 1 procent för att frigöra resurser till olika riktade satsningar. Måltidsbudgeten räknas dock upp med 2,5 procent och budgeten för hyror med 1,5 procent eftersom tekniska kontoret har aviserat den höjningen av måltids- och hyreskostnaden.

Barn- och utbildningsnämnden beslutade 2015-09-10 att lägga fram två budgetförslag till kommunstyrelsen:

- Önskad budget (daterad 2015-06-03) – Uppräkningsbudget med 2,5 procent + 3 920 tkr
- Budget i balans (daterad 2015-09-10) – Uppräkningsbudget med 2,5 procent

Budgetförslagen innebär i korthet:

### Önskad budget

1. Egna neddragningar om 1 150 tkr görs (BUN utveckling – 400 tkr, BOU-kontoret/IKT-strategi -500 tkr, Arbetskläder – 250 tkr)
2. Satsning på tal- och kommunikationsenhet på Vallonskolan (1000 tkr) och utökad budget till elevhälsan (250 tkr)
3. Satsning på riktad budget/extra elevpeng till de minsta förskolorna, skolorna, fritidshemmen och på skolbarn inom pedagogisk omsorg (2 300 tkr)
4. Satsning på modersmål- och svenska som andraspråk (1 200 tkr)
5. Satsning på kulturskolan (150 tkr)
6. Satsning på bidrag till Landstinget för drift av Hälsoäventyret (425 tkr)
7. Satsning på fortbildning för mottagande av lärarstudenter (100 tkr)
8. Satsning på kommunalt aktivitetsansvar (500 tkr)
9. Satsning på IKT (350 tkr)
10. Lönesatsning riktad till förskola (750 tkr), fritids (250 tkr), grundskola (1300 tkr), gymnasieskola (400 tkr) och BOU-kontoret/skolledningsbudgeten (273 tkr)
11. Kvalitetshöjning förskola (2 000 tkr) och grundskola (450 tkr)

**Budget i balans, alla punkter som ovan förutom**

1. Ytterligare neddragningar om 870 tkr görs (BUN utveckling ytterligare -400 tkr, centrala reserven -470 tkr)
8. Mindre satsning än planerat på kommunalt aktivitetsansvar (250 tkr istället för 500 tkr)
9. Ingen satsning utöver uppräknings på IKT 2016
10. Lönesatsningen omfördelas till förskola (1 200 tkr), grundskola (1 323 tkr), gymnasieskola (300 tkr) och vuxenutbildning (150 tkr)
11. Ingen extra satsning på kvalitetshöjning inom förskola och grundskola

**Konsekvenser i båda budgetversionerna**

Barn- och utbildningsnämnden lägger en stram budget år 2016 med en grunduppräknings om endast 1 procent av alla budgetposter förutom måltids- och hyresbudgeten. Detta görs för att frigöra resurser till olika riktade satsningar.

I båda budgetversionerna görs en satsning på tal- och kommunikationsenheten i Gimo och elevhälsan, extra budget/elevpeng till de minsta enheterna, modersmål- och svenska som andraspråk samt ett antal andra mindre satsningar (Hälsoäventyr, kulturskola). En satsning på löner om 2 973 tkr görs i båda budgetversionerna men satsningen är lite olika fördelad mellan nämndens olika verksamheter.

**Konsekvenser av budget i balans**

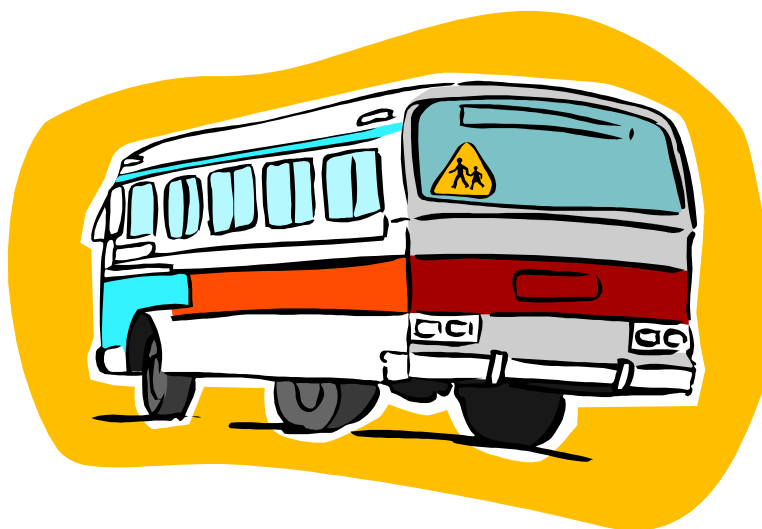
Budget i balans innebär att ingen kvalitetshöjning görs inom förskola och grundskola. Preliminärt nyckeltal inom förskolan 2016 blir 5,3 barn per vuxen istället för såsom i önskeläget 5,1 barn per vuxen.

Ingen satsning utöver uppräknings om 1 procent görs på IKT vilket innebär att förvaltningen inte kommer att kunna förtäta med digitala enheter (datorer, ipads), såsom planerat för de lägre årskurserna.

En mindre satsning än planerat på det kommunala aktivitetsansvaret innebär en mindre omfattande verksamhet för ungdomar mellan 16-20 år som inte är i skolan eller har annan sysselsättning.

Barn- och utbildningsnämnden kommer år 2016 inte att ha någon budget att fördela till olika utvecklingsprojekt (BUN utveckling dras ner till 0 kr). Den centrala reserven sänks med 470 tkr (cirka 15 procent) vilket gör budgetföljsamheten viktig år 2016, reserven kommer inte att kunna fungera som buffert för eventuellt underskott såsom hitintills.

# RIKTLINJER FÖR SKOLSKJUTS AVSEENDE GRUNDSKOLA, GRUNDSÄRSKOLA OCH GYMNASIESÄRSKOLA I ÖSTHAMMARS KOMMUN



## VAD SÄGER LAGEN?

### Skolformer

#### Elever i grundskola, grundsärskola och gymnasiesärskola

Rätten till skolskjuts regleras huvudsakligen i *Skollagen (2010:800.)* Skolskjuts är en rättighet för de elever i grundskola, grundsärskola och gymnasiesärskola med offentlig huvudman som går i den skolenhet där kommunen har placerat dem och som uppfyller skollagens förutsättningar för att beviljas skolskjuts.

Utgångspunkten för bedömningen av om rätt till skolskjuts föreligger är:

- Färdvägens längd
- Trafikförhållanden
- Funktionsnedsättning hos elev
- Annan särskild omständighet

### Förskoleklass

Elever i förskoleklass har ingen lagstadgad rätt till skolskjuts. Barn- och utbildningsnämnden i Östhammars kommun har dock beslutat att elever i förskoleklass får skolskjuts på samma villkor som elever i grundskola.

### Val av annan skola (grundskola)

Elever som väljer att gå i en annan skolenhet än den där kommunen annars skulle ha placerat dem eller som går i en annan kommuns grundskola på grund av särskilda skäl eller på grund av eget val är endast berättigade till skolskjuts om de uppfyller skollagens krav på skolskjuts till följd av färdvägens längd, trafikförhållandena, funktionshinder eller annan särskild omständighet och om skolskjuts kan anordnas av kommunen utan organisatoriska eller ekonomiska svårigheter.

För elever som väljer att gå i fristående skolor utanför Östhammars kommun föreligger inte rätt till skolskjuts.

## RIKTLINJER

### Färdvägens längd

Skolskjuts anordnas när avståndet mellan elevens folkbokföringsadress och anvisad kommunal skola eller skolskjutshållplats överstiger nedanstående avståndsgränser.

#### NUVARANDE SKRIVNING

	<b>Avstånd bostad-skola</b>	<b>Avstånd bostad-skolskjutshållplats</b>
Förskoleklass	2,5 km	2,0 km
Åk 1-3	2,5 km	2,0 km
Åk 4-6	3,0 km	3,0 km
Åk 7-9	4,0 km	4,0 km

#### NY SKRIVNING

	<b>Avstånd bostad-skola</b>	<b>Avstånd bostad-skolskjutshållplats</b>
Förskoleklass	3,0 km	2,0 km
Åk 1-3	3,0 km	2,0 km
Åk 4-6	3,0 km	3,0 km
Åk 7-9	4,0 km	4,0 km

Med avstånd menas den kortaste användbara vägen från bostaden där eleven är folkbokförd till den skola eleven anvisats. Med bostad avses tomtgräns och med skola avses infart till skolområde. Skolskjutshållplats kan vara ordinarie hållplats för linjetrafik, eller annan plats som bedömts lämplig av ansvarig för skolskjutsfrågor.

Avsteg från avståndsgränserna kan göras då likformighet eftersträvas inom ett väl avgränsat bostadsområde. Det kan innebära att vissa elever får skolskjuts även om inte avståndsgränserna uppfylls. På motsvarande sätt kan det innebära att ett område behandlas restriktivt och att därmed ingen elev inom området får skolskjuts trots att vissa elever uppfyller avståndskriteriet. Det senare kan till exempel tillämpas om det finns tillgång till säkra gång- och cykelvägar mellan bostadsområdet och skolan.

### Trafikförhållanden

Skolskjuts kan beviljas även om inte avståndsreglerna uppfylls om färdvägen bedöms som särskilt besvärlig och riskfylld. En individuell prövning görs i varje enskilt fall efter ansökan av elevens vårdnadshavare. Vid prövningen görs en bedömning av vägens beskaffenhet och trafiksituation. Även elevens ålder beaktas vid prövningen. Yttrande bör inhämtas från den nämnd som ansvarar för trafiksäkerhet i kommunen.

Delges: Barn- och utbildningsnämnden

§ 48

KS-2015-459

Dpl 272

Servering av bordsmargarin eller smör vid förskolor och skolor i kommunen

**Tekniska utskottets beslut 2015-05-27**

Tekniska kontoret får i uppdrag att ta fram en översiktlig utredning kring möjligheten att kunna erbjuda både bordsmargarin och smör på kommunens skolor och förskolor.

—  
Måltidsenheten har gjort en översiktlig utredning gällande servering av bordsmargarin eller smör vid förskolor och skolor i kommunen.

**Tekniska utskottets beslut**

**Tekniska utskottet föreslår BUN att anta alternativet att erbjuda Bregott/Flora på kommunens förskolor och skolor till en merkostnad på cirka 100 000 SEK.  
(Bilaga 5)**

—

Datum  
2015-08-07Dnr  
KS-2015-459Sid  
1 (2)Tekniska förvaltningen/ Måltid  
Annelie Wallén

## Översiktlig utredning gällande servering av bordsmargarin eller smör vid förskolor och skolor i kommunen

### Omvärldsanalys

För att ta reda på hur servering av bordsmargarin och/eller smör har hanterats i andra kommuner har följande tre frågor ställts till kostorganisationerna i följande tio kommuner; Enköping, Region Gotland, Heby, Huddinge, Knivsta, Mora, Sala, Sandviken, Tierp samt Uppsala.

- "Erbjuder ni Bregott/smör som alternativ till smörgåsmargarin?"
- "Om ni serverar Bregott/smör har det utförts någon konsekvensutredning eftersom ni avviker från SLV's rekommendationer?"
- "Har ni gjort en kostnadskalkyl?"

Ingen av kommunerna erbjuder smör som alternativ på grund av att det ger en ännu högre kostnadsbild gällande inköp och hantering för måltid- och förskolepersonal. Fem kommuner erbjuder alternativet Bregott, tre kommuner serverar endast Bregott och två kommuner erbjuder endast bordsmargarin.

Enbart en kommun har utfört en konsekvensutredning, övriga kommuner som erbjuder Bregott rekommenderar bordsmargarin till sina gäster men vill tillmötesgå gästerna så alternativ serveras. Tre kommuner uttryckte sig liknande "Vi vill inte fokusera på Bregott eller bordsmargarin utan på bra mat – det vill säga hela måltiden"

En kommun har gjort en kostnadskalkyl, övriga kommuner vet att det blir dyrare eftersom kostnadsökningen för Bregott är ca 20 kr/kg.

### Konsekvens

#### Näringsrekommendationer

När det gäller avvikelser från SLV's rekommendationer om servering av bordsmargarin så vill vi betona att vi rekommenderar bordsmargarin. Vi får in många önskemål från föräldrar om servering av Bregott/smör i förskola och skola.

I elevenkäten som utförts ht-2014 – vt-2015 har dock endast 7 av 2012 skolelever påtalat att de önskar Bregott.

Postadress  
Box 66  
Fakturaadress  
Box 106  
742 21 Östhammar

Besöksadress/Reg.office  
Stångörsgatan 10  
742 21 Östhammar  
www.osthammar.se

Telefon  
Nat 0173-860 00  
Int +46 173 860 00  
E-post  
kommunen@osthammar.se

Telefax  
Nat 0173-175 37  
Int +46 173 175 37

Organisationsnummer  
212000-0290  
V.A.T. No  
SE212000029001

Bankgiro  
233-1361



Vi vill gärna tillmötesgå våra gäster och instämmer i föregående kommuners uttalande att "Vi vill inte fokusera på Bregott eller bordsmargarin utan på bra mat – det vill säga hela måltiden"

### **Kostnad**

Serveras smör som alternativ till bordsmargarin kommer det att försvåra hanteringen för såväl våra barn och ungdomar som personal på enheterna. Eftersom efterfrågan på bordsmargarin troligtvis kommer att vara liten och för att underlätta hantering för måltid- och förskolepersonal kommer i huvudsak bordsmargarin att ersättas av Bregott på våra förskolor och mindre skolor.

På större skolor och i huvudsak till äldre barn och ungdomar serveras smörgåsfett i portionsförpackningar, dels av hygieniska skäl och dels enligt önskemål från eleverna. Här kommer troligtvis smörgåsmargarinet att ersättas av Bregott med ca 75 %.

Detta scenario har jag tagit hänsyn till i kostnadskalkylen. Att servera Bregott som alternativ till bordsmargarin innebär en ökad kostnad på ca.97 000 kr/år (Bilaga 1).

Måltidsenheten

.....  
Annelie Wallén  
Måltidschef

Tekniska kontoret

.....  
Annika Bexelius  
Teknisk chef

Bil. Smör, margarin och matolja(Livsmedelsverket)  
Bra mat i skolan (Livsmedelsverket)



## Bilaga 1(1)

55 B

		Anbudsvara	Kostnad / port	Antal port	Kostnad/år	Trolig faktiskt kostnad/år
<b>PORTION</b>	Lätta port 10 g	J	0,12	630 000	75 600,00	18 900,00
	Bregott port 10 g	J	0,22	630 000	138 600,00	103 950,00
	Smör port 10g	N	0,40	630 000	252 000,00	0,00
<b>ASK</b>	Flora 70% 400 g	J	0,57	200 000	114 000,00	0,00
	Bregott normalsaltat 300g	J	0,82	200 000	164 000,00	164 000,00
	Smör, normalsaltat 500 g	N	1,54	200 000	308 000,00	0,00

Kostnad endast bordsmarg	286 850,00
Kostnad alt.	189 600,00
<b>Priskillnad</b>	<b>97 250,00</b>

# Smör, margarin och matolja

Vilket fett är egentligen rätt fett? En tumregel är att välja flytande fett, som olja eller flytande matfett när du bakar och lagar mat. På smörgåsen är det bra att använda Nyckelhålsmärkta varianter som innehåller mycket nyttigt fett.

## Energi, vitaminer och fettsyror

Matfett är vår viktigaste fettkälla och står för cirka en sjättedel av det fett vi äter. Med matfett menas smör, margarin, matfettsblandningar och olika slags matoljor. Det ger oss energi, de fettlösliga vitaminerna A, D och E och vissa livsnödvändiga fettsyror.

De vanligaste fettsorterna vi äter är:

- Rapsolja – vi äter det som det är och det ingår i till exempel margarin och matfettsblandningar som Bregott.
- Smör – vi äter det som det är och det ingår i matfettsblandningar som Bregott.
- Palmolja – ingår i vissa margarin, kex och mycket annat.

## Bra att byta fett

Man skiljer mellan mättat, enkelomättat och fleromättat fett, som finns i matolja och bordsmargarin. Att ersätta en del av det mättade fett i maten med fleromättat fett kan bidra till att minska risken för hjärt- och kärlsjukdom.

Margarin och matfettsblandningar med lägre fetthalt är berikade med vitamin A och D. Matolja och bordsmargariner är dessutom bra källor till vitamin E som bland annat är ett naturligt skydd mot fria radikaler i kroppen.

- > Matfett och oljor - analys av näringsämnen
- > Livsmedelsdatabasen - sök näringsinnehåll

## Tillsatser och härdat fett

Margarin är lite förenklat en blandning av olja och vatten eller mjölk. För att oljan ska bli bredbar och blanda sig med övriga ingredienser behövs tillsatser. Alla tillsatser som används i Sverige är kontrollerade och godkända. Du behöver inte välja bort margarin av rädsla för tillsatser.

När man framställer margarin använder man ibland härdade vegetabiliska fetter. När fettets härdas fullt ut omvandlas omättade fettsyror till mättade. Om härdningen är ofullständig bildas transfettsyror.

Numer innehåller margarin i princip inget industriellt bildat transfett. I smör och matfetsblandningar som innehåller smör kan det finnas upp till 2-3 gram transfett per 100 gram.

## Råd för hälsan

Välj Nyckelhålmärkta matfetter på smörgåsen. De innehåller mer fleromättat och mindre mättat fett, och begränsat med salt.

Använd i första hand matolja eller flytande matfett när du lagar mat. Fast matfett måste innehålla en viss mängd mättat fett för att få hård konsistens. Ju fastare fett är i kylskåpstemperatur desto större är andelen mättat fett.



# Bra mat i skolan

– sammanfattning av  
Livsmedelsverkets råd

Skollunchen ska vara en av dagens höjdpunkter. Eleverna ska både känna matglädje och må bra av maten. En satsning på bra mat i skolan är en satsning på hela verksamheten. Elever som äter skollunch har bättre förutsättningar att lära och genom att integrera måltiden i verksamheten kan den bland annat användas som ett pedagogiskt verktyg. Därför är det viktigt att följa upp att så många som möjligt äter en hel portion skollunch varje dag.

SÄKER

NÄRINGS-  
RIKTIG

INTEGRERAD

HÅLLBAR

## Måltidskvalitet enligt måltidsmodell

En bra skolmåltid är inte bara det som ligger på tallriken. Uppfattningen om vad måltidskvalitet innebär kan skilja sig från person till person. Det är en fördel om skolan har en gemensam bild av vad en bra måltid är. Som stöd för det används en måltidsmodell. Modellen består av sex olika kvalitetsområden som alla är viktiga för att matgästerna ska må bra av maten och känna matglädje.

Två områden, NÄRINGSRIKTIG och SÄKER, omfattas av krav i lagstiftningen. Med HÅLLBAR menas måltider som tar hänsyn till miljö och klimat. Områdena GOD och TRIVSAM är viktiga för att maten och måltiden ska komma matgästen tillgodo. Med INTEGRERAD menas att måltiden kan vara en resurs i den pedagogiska verksamheten och en integrerad del av skoldagen.

Ansvar för att skolmåltiderna ska bli riktigt bra vilar på hela skolan.

## Bra principer för maten i skolan:

- Laga god mat med matglädje och omsorg och smaka av ofta. Erbjud gärna minst en alternativ rätt, med fördel ett vegetariskt alternativ som alla får ta av.
- Se måltiden som en viktig resurs i det pedagogiska arbetet. Involvera pedagoger och elever i verksamheten och kvalitetsarbetet.
- Se till att måltiden blir en trevlig upplevelse i en trygg miljö och lägg schemat så att alla elever kan äta lunch i lugn och ro.
- Se till att den serverade maten är näringsriktig och lagad på råvaror av god kvalitet.
- Bestäm hur ni vill att era måltider ska bidra till miljöarbetet och en hållbar konsumtion.
- Ha kompetent personal i köken, tydliga rutiner och regelbunden egen kontroll för att säkerställa att maten är säker



SSB

## Vår mål näringsriktighet

Den 1 juli 2011 trädde en ny skollag i kraft med krav på att skolmåltiderna inte bara ska vara kostnadsfria utan även näringsriktiga. Det innebär att skollunchen (även alternativa rätter och specialkost) bör ge i genomsnitt cirka 30 procent av elevernas rekommenderade energi- och näringsintag. Köket kan visa att maten som serveras är näringsriktig genom att antingen

- visa att man följer näringsberäknade recept, eller ha en aktuell SkolmatSverige-rapport ([www.skolmatsverige.se](http://www.skolmatsverige.se)).

## Utåd kring näringsriktig meny

En skolmåltid bör varje dag bestå av:

- En eller gärna fler lagade rätter, med fördel ett vegetariskt alternativ som alla får ta av
- salladsbord med minst fem olika komponenter
- bröd och matfett
- mjölk och vatten

Det är bra om de lagade rätterna planeras och presenteras för matgästerna enligt tallriksmodellen. Inga söta drycker (saft, måltidsdryck, läsk, energidryck), bakverk, glass eller godis bör serveras på skolan.



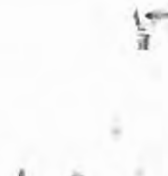
### Fisk

Servera minst 1 gång i veckan. Fet fisk (lax, sill och makrill) varannan vecka. Undvik strömning från Östersjön.



### Korv

Servera högst 1 gång i månaden. Om nyckelhålsmärkt korv används kan den serveras upp till 3 gånger i månaden.



### Gräddor och ost

Begränsa mängderna feta mejeriprodukter. Merparten av osten bör vara nyckelhålsmärkt.



### Grönsaker, baljväxter och frukt

Minst 100 g till lunch. Erbjud gärna ett salladsbord med minst fem olika komponenter.



### Potatis, pasta, gryn, ris och bröd

Variera sorter och välj fullkornsvarianter ibland. Erbjud flera sorters bröd, gärna nyckelhålsmärkt.



### Matfett

Matfett med D-vitamin och bra fettkvalitet. (gärna nyckelhålsmärkt) på brödet. Olja/flytande matfett i maten samt oljedressing till grönsakerna.



### Mjök

Lättmjök (0,5 % fetthalt). D-vitaminberikad.



### Titta efter nyckelhålet

Det står för

- mindre och/eller nyttigare fett
- mindre socker
- mindre salt
- mer kostfiber och fullkorn.



LIVSMEDELS  
VERKET

### Kontakt

Nationellt kompetenscentrum för måltider i vård, skola, omsorg  
vx: 018-17 55 00  
[www.livsmedelsverket.se](http://www.livsmedelsverket.se) | [www.maltidsbloggen.blogspot.com](http://www.maltidsbloggen.blogspot.com)

SSD

## SAMMANTRÄDESDAGAR 2016

<u>Arbetsutskottet</u> Torsdagar kl 8.30	<u>Samverkan</u> Måndagar kl 13.00	<u>MBL 11 §</u> På begäran	<u>Barn- och utbildningsnämnden</u> Torsdagar kl 8.30 Gruppsammanträden flexibel tid	<u>Kommentar/Övrigt</u>
21 januari	1 februari		11 februari	Sportlov 22-26 februari (v 8)
18 februari	28 februari		10 mars	Budgetseminarium 21-22 mars
7 april	18 april		5 maj	Påsklov 29 mars – 1 april (v 13)
20 maj	30 maj		9 juni	Skolavslutning 9 juni, Åk 3 gy 3 juni
18 augusti	5 september		15 september	Terminsstart 17 augusti
29 september	3 oktober		20 oktober	Höstlov 31 oktober - 4 nov (v 44)
10 november	14 november		24 november	
1 december	12 december		15 december	Terminsavslutning 21 december

**BESLUT**

2011-06-09  
2011-10-20 Ändring  
2013-06-12 Ändring  
2013-11-14 Tillägg vuxenutbildningen  
2014-05-08 Revidering  
2015-06-11 Tillägg, ändring

1(19)

## **DELEGERING I VERKSAMHETSFRÅGOR**

inom barn- och utbildningsnämndens verksamhetsområde

Nr	Ärende	Författning Avtal	Kommentar Villkor	Delegat
<b>2</b>	<b>Fritidshem</b>			
2:1	Plats i fritidshem med hänsyn till barnets eget behov	Skoll 14 kap 5 §	I samråd med barnomsorgshandläggare	Rektor
2:2	Plats i fritidshem till barn som av fysiska, psykiska eller andra skäl behöver särskilt stöd i sin utveckling	Skoll 14 kap 6 §		Rektor
2:3	Beslut att avslå begäran om plats i fritidshem	Skoll 14 kap 5-6 §§	Barnomsorgshandläggare bereder ärendet	Barn- och utbildningschef
2:4	Bidrag till fristående fritidshem	Skoll 14 kap 15-17 §§	Grundbelopp och tilläggsbelopp. Under löpande budgetår. Beslutet får överklagas med förvaltningsbesvär	Barn- och utbildningschef
2:5	Beslut att inleda utredning vid kännedom om att en elev anser sig ha blivit utsatt för kränkande behandling i samband med verksamheten.	Skoll 6 kap 10 §		Rektor
<b>3</b>	<b>Annan pedagogisk verksamhet</b>			
3:1	Plats i annan pedagogisk verksamhet	Enligt kommunens riktlinjer		Förskolechef
3:2	Bidrag till enskild pedagogisk omsorg	Skoll 25 kap 11 §	Grundbelopp och tilläggsbelopp. Under löpande budgetår. Beslutet får överklagas med förvaltningsbesvär	Barn- och utbildningschef
3:3	Beslut om godkännande vid utökning av plats/avdelning i enskild pedagogisk omsorg	Enligt kommunens riktlinjer		Barn- och utbildningschef
<b>4</b>	<b>Skolplikt och rätt till utbildning</b>			
4:1	Mottagande i grundsärskolan	Skoll 7 kap 5 §	Beslutet får överklagas till Skolväsendets överklagandenämnd	Rektor för sarskolan (Tas bort) Verksamhetschef för elevhälsan (NYTT)



Barn- och utbildningskontoret

## Intagningsorganisation vid Bruksgymnasiet och Forsmarks skola läsåret 2016/17:

### *Bruksgymnasiet*

Nationella program - Högskoleförberedande		
Program	Inriktning	Antal platser
Estetiska programmet	Bild och formgivning Musik Teater	24
Naturvetenskapsprogrammet	Naturvetenskap Naturvetenskap och samhälle	32
Samhällsvetenskapsprogrammet	Samhällsvetenskap Beteendevetenskap	32
Ekonomiprogrammet	Ekonomi	32
<b>Summa</b>		<b>120</b>

Nationella program - Yrkesprogram		
Program	Inriktning	Antal platser
El- och energiprogrammet	Automation, Dator- och kommunikationsteknik, Elteknik	16
Fordons- och transportprogrammet	Personbil	16
Handels- och administrationsprogrammet	Handel och service	24
Restaurang- och livsmedelsprogrammet	Kök och servering	16
Vård- och omsorgsprogrammet	Inga nationella inriktningar	24
<b>Summa</b>		<b>96</b>

### Introduktionsprogram

Preparandutbildning  
 Individuellt alternativ  
 Yrkesintroduktion  
 Språkintröduktion  
 Programinriktat individuellt val

**Forsmarks skola**

<b>Nationella program - Högskoleförberedande</b>		
<b><i>Program</i></b>	<b><i>Inriktning</i></b>	<b><i>Antal platser</i></b>
Naturvetenskapsprogrammet	Naturvetenskap	24
Teknikprogrammet	Teknikvetenskap Informations- och medieteknik	24
<b>Summa</b>		<b>48</b>



§ 279

Dnr 2014KS161

Dpl 026

Implementering av jämställdhet i verksamheten

---

Jacob Spangenberg (C) och utvecklingsstrateg Ida Eklöf föredrar ärendet.

#### **Arbetsutskottets beslut 2014-04-09**

Kommunchef Peter Nyberg får i uppdrag att upprätta en strategi för att integrera jämställdhets och genusfrågor i kommunens organisation.

En återrapportering ska ske till kommunstyrelsens arbetsutskott i augusti 2014.

\_\_\_\_\_

Utvecklingsstrateg Ida Eklöf föredrar ärendet.

#### **Arbetsutskottets beslut 2014-08-19**

Utvecklingsstrateg Ida Eklöf får i uppdrag att bereda ärendet vidare och återkomma till arbetsutskottet under oktober 2014.

\_\_\_\_\_

#### **Arbetsutskottets beslut 2014-11-25**

Ärendet utgår.

\_\_\_\_\_

Handlingsplan för jämställdhetsintegrering, daterad 2015-05-19 föreligger.

Utvecklingsstrateg Ida Eklöf föredrar ärendet.

#### **Arbetsutskottets beslut**

**Föreliggande förslag till strategi för jämställdhetsintegrering remitteras till samtliga nämnder i Östhammars kommun.**

**Kommunstyrelsen behandlar ärendet, för ett antagande vid sammanträde 2015-11-17.**

**Kommunstyrelsens beslut anmäls till kommunfullmäktige.**

\_\_\_\_\_

Delges:

Samtliga nämnder i Östhammars kommun

KS

---

Samtliga nämnder i Östhammars kommun

## REMISS: Synpunkter önskas på förslag till Strategi för jämställdhetsintegrering

Kommunstyrelsen inbjuder via Strategienheten samtliga nämnder att ge synpunkter på föreslagen strategi för jämställdhetsintegrering. Beslut om strategin beräknas tas av kommunstyrelsen 17 november 2015.

### Vi önskar främst svar på följande frågeställningar:

1. Är metoden för jämställdhetsintegrering så pass tydligt beskriven att den lätt förstås?
2. Är metoden möjlig att följa utifrån befintliga rutiner för planering och uppföljning?
3. Är tidplanen rimlig?
4. Vilka stödinsatser (information, utbildning, annat) ser ni behov av, kopplat till arbetet utifrån strategin?

**Svar senast 2015-10-27 till [kommunstyrelsen@osthammar.se](mailto:kommunstyrelsen@osthammar.se)**

### Bakgrund

Strategienheten har fått i uppdrag av kommunstyrelsen att utarbeta en strategi för jämställdhetsintegrering.

Genom vår närhet till befolkningens vardagsliv är kommunen en av de politiska nivåer som har bäst förutsättningar att såväl bekämpa ojämställdhet som att förhindra att den blir bestående. Fokus för jämställdhetsarbetet är därför kommunens samtliga verksamhetsområden, med utgångspunkt i befintliga prioriteringar utifrån KF-mål, nämndmål, verksamhetsplaner osv.

### Frågor

Ida Eklöf, Utvecklingsstrateg 86445, [ida.eklof@osthammar.se](mailto:ida.eklof@osthammar.se)

Förvaltning	Författare	Granskad av	Fastställd av	Utgivningsdag	Utgåva nr	Giltig tom
	Ida Eklöf					

## Handlingsplan för jämställdhetsintegrering

### Bakgrund

Jämställdhet handlar om att kvinnor och män ska ha lika rättigheter, möjligheter och skyldigheter inom livets alla områden. Människor ska ha möjlighet att utvecklas utifrån sina egna förhoppningar och inte styras och begränsas av stereotypa föreställningar om kön. Kön spelar roll och det är därför viktigt att beakta jämställdhetsaspekter när vi ser på våra kommunala verksamheter, för att kunna ge en jämställd medborgarservice och vara en drivkraft för ett jämställt samhälle. Det handlar om att medvetandegöra och jämställa livsvillkoren för alla i vår kommun.

I Sverige finns bara två juridiska kön, trots att det finns personer som inte identifierar sig som varken man eller kvinna. Oavsett könsidentitet påverkas alla människor av normer och värderingar kopplade till kön och de olika förutsättningar och möjligheter som de traditionella könsrollerna medför.

Trots framsteg på jämställdhetsområdet, existerar jämställdhet ännu inte i verkligheten. Sociala, politiska, ekonomiska och kulturella ojämlikheter mellan könen lever kvar, till exempel i form av löneskillnader, politisk underrepresentation, skillnader i hälsa och skolresultat. Ojämlikheterna beror på sociala konstruktioner som, med grunden i stereotypa föreställningar om kön, förekommer i familjelivet, utbildningen, kulturen, media, arbetslivet och samhällsorganisationen. Det finns därför många områden där det är möjligt att agera och genomföra förbättringar.

Genom vår närhet till befolkningens vardagsliv är kommunen en av de politiska nivåer som har bäst förutsättningar att såväl bekämpa ojämställdhet som att förhindra att den blir bestående. Vi kan arbeta för ett samhälle som är både formellt och reellt jämställt.

Som arbetsgivare finns exempelvis möjlighet att bryta den könsuppdelade arbetsmarknaden och som servicegivare har kommunen möjlighet att erbjuda en jämställd samhällsservice som speglar individers behov oavsett kön.

### För vem?

Alla verksamheter inom kommunen ska bedriva ett aktivt jämställdhetsarbete, då jämställdhet realiserar där beslut fattas, resurser fördelas och normer skapas.

## Utgångspunkter

För att kunna arbeta effektivt med jämställdhet i vår organisation har vi enats kring dessa gemensamma utgångspunkter:

### 1. Samhället är ojämnt

Sociala, politiska, ekonomiska och kulturella ojämlikheter mellan könen lever kvar, till exempel i form av löneskillnader, politisk underrepresentation, skillnader i hälsa och skolresultat.

### 2. Kvinnor och män har olika livsvillkor på grund av kön

Både kvinnor och män begränsas av traditionella, stereotypa uppfattningar och värderingar om vad som är kvinnligt eller manligt.

### 3. Att avskaffa stereotypa uppfattningar om kön och att aktivt arbeta med jämställdhetsfrågor är avgörande för att uppnå jämställdhet

Kommuner och regioner kan, genom sin närhet till befolkningens vardagsliv, vara drivande i arbetet med avskaffandet av stereotypa föreställningar och orättvisor kopplade till kön .

## Fokusområden

Fokus för jämställdhetsarbetet är kommunens samtliga verksamhetsområden med utgångspunkt i de befintliga prioriteringarna utifrån KF-mål, nämndmål, verksamhetsplaner osv.

## Metod

I dagsläget har vi mål och nyckeltal kring särskilt prioriterade områden på alla nivåer i vår organisation. Att sträva mot dessa kallas målstyrning. För att jämställa vår verksamhet ska *relevanta* nyckeltal och statistik ALLTID redovisas könsuppdelad. När statistiken visar att kvinnors och mäns situationer skiljer sig åt i något avseende ska orsakerna till detta *analyseras, åtgärdas och rapporteras*. Sannolikheten för att detta ger pluseffekter för hela nyckeltalet är stort.

Genomfört arbete skall rapporteras i ordinarie verksamhetsberättelse inför årsredovisning. Kommunfullmäktige ansvarar årligen för uppföljning av genomfört arbete och den rapportering som kommunstyrelsen koordinerar och sammanfattar.

## Tidplan

Från och med 2016 ska all relevant statistik kopplad till KF-mål, nämndmål och verksamhetsmål samlas in och redovisas könsuppdelad. Eventuella skillnader mellan könen ska analyseras och kopplas till målsättning och aktivitet inför 2017 och framgent.

Arbetet påbörjas vinter 2015/2016 och kommer att innebära utbildningsinsatser och möjlighet till stöd i arbetet med könsuppdelad statistik och verksamhetsplanering.

## Implementering av jämställdhet i verksamheten

### Bakgrund

Strategienheten har fått i uppdrag av kommunstyrelsen att utarbeta en strategi för jämställdhetsintegrering. Kommunstyrelsen har via Strategienheten inbjudit samtliga nämnder att ge synpunkter på föreslagen strategi för jämställdhetsintegrering. Beslut om strategin tas av kommunstyrelsen den 17 november 2015. Synpunkterna ska vara kommunstyrelsen tillhanda senast 27 oktober 2015.

### Synpunkter

Fokus för jämställdhetsarbetet vid framtagandet av strategin har varit kommunens samtliga verksamhetsområden, med utgångspunkt i befintliga prioriteringar i Kommunfullmäktiges mål, nämndmål, verksamhetsplaner med mera.

Barn- och utbildningsnämnden anser att handlingsplanen för jämställdhetsintegrering är välskriven och ett viktigt styrdokument för att uppnå ökad jämställdhet. De gemensamma utgångspunkterna som lyfts i handlingsplanen är:

1. Samhället är ojämnt
2. Kvinnor och män har olika livsvillkor på grund av kön
3. Att avskaffa stereotypa uppfattningar om kön och att aktivt arbeta med jämställdhetsfrågor är avgörande för att uppnå jämställdhet

Under den gemensamma utgångspunkten ”*Samhället är ojämnt*” ges några exempel i form av löneskillnader, politisk underrepresentation, skillnader i hälsa och skolresultat. Barn- och utbildningsnämnden vill i detta sammanhang även lyfta frågan om underrepresentation bland chefer, ledningsgrupper och möjliga karriärvägar.

Den tredje utgångspunkten ”*Att avskaffa stereotypa uppfattningar om kön och att aktivt arbeta med jämställdhetsfrågor är avgörande för att uppnå jämställdhet*” känns onödigt lång. Den skulle med fördel kunna skrivas om till ”Uppfattningarna om kön är stereotypa”. Resterande del av utgångspunkten ”*att*

*aktivt arbeta med jämställdhetsfrågor är avgörande för att uppnå jämställdhet”* skulle fungera bra som löptext: Den tredje utgångspunkten skulle med föreslagen ändring då få följande lydelse:

### *3. Uppfattningarna om kön är stereotypa*

Kommuner och regioner kan, genom sin närhet till befolkningens vardagsliv, vara drivande i arbetet med avskaffandet av stereotypa föreställningar och orättvisor kopplade till kön. Att aktivt arbeta med jämställdhetsfrågor är avgörande för att uppnå jämställdhet.

Barn- och utbildningsnämnden anser att både metoden och tidsplanen är väl avvägd, men vill betona att det är väsentligt att utbildningsinsatser genomförs brett, inte bara till chefer. Det är viktigt att även exempelvis personal som arbetar med statistik, gör utredningar, svarar på remisser etc. får del av dessa utbildningsinsatser. Andra viktiga insatser är information.

Barn- och utbildningsnämnden förutsätter att det kommer att ges stöd till att ta fram könsuppdelad statistik inom områden där detta eventuellt saknas.





Strategienheten  
Lars-Erik Falk

Datum  
2015-09-10

Dnr  
>

Sid  
1 (2)

E-postmottagare enligt sändlista

## Remiss av Östhammars kommuns förslag till Risk & Sårbarhetsanalys 2015-2018 enligt lag om extraordinära händelser

Syftet med risk- och sårbarhetsanalysen är att den ska identifiera, analysera och dokumentera de hot och risker inom kommunen som allvarligt kan försämra kommunens förmåga att bedriva samhällsviktig verksamhet och ska bedöma sårbarheten för riskerna.

Målet är att minska riskerna och sårbarheten för de kommunala verksamheterna och för kommuninvånarna i samband med en extraordinär händelse/samhällsstörning.

Målet är också att öka medvetenheten och kunskapen hos beslutsfattare, verksamhetsansvariga och tjänstemän om vilka hot och risker som finns inom deras verksamhetsområde eller geografiska områdesansvar.

Resultatet ska kunna användas som planeringsunderlag inom kommunens verksamheter.

Östhammar kommuns risk- och sårbarhetsanalys följer 2 kap, 1 § i Lagen om kommuners och landstings åtgärder inför och vid extraordinära händelser i fredstid och höjd beredskap (2006:544) samt föreskrifter MSBFS 2015:5 om kommuners risk- och sårbarhetsanalyser.

Kommunen ska senast den 31 oktober under det första kalenderåret efter ordinarie val till kommunfullmäktige ställa samman och rapportera resultatet av sitt arbete med risk- och sårbarhetsanalysen till länsstyrelsen.

Denna risk- och sårbarhetsanalys har genomförts i samverkan med kommunens verksamheter och bolag.

Under hösten 2014 arbetade säkerhetssamordnaren fram ett metodstöd som underlag inför arbetet med kommunens risk – och sårbarhetsanalys. Metodstödet som bestod av instruktioner, återrapporteringsmall och boken Vägledning för samhällsviktig verksamhet (MSB) förankrades i kommunens ledningsgrupp. Förvaltningarna och bolagen fick därigenom uppdrag att utifrån framtagna metod göra en riskinventering och riskanalys av sina respektive verksamheters ris-

ker och sårbarheter inom hela säkerhetsområdet. Detta för att skapa förutsättningar för en trygg och säker kommun för Östhammars kommuns invånare och anställda.

Mot bakgrund av ovanstående bereds ni härmed möjlighet att svara på bifogad remiss-utgåva av förslag till risk och sårbarhetsanalys för Östhammars kommun.

Ber om ert svar via e-post **senast fredagen den 9 oktober** till:

[lars-erik.falk@osthammar.se](mailto:lars-erik.falk@osthammar.se)

Frågor kring Risk och Sårbarhetsanalysens innehåll riktas i första hand till undertecknad.

På strategienhetens uppdrag  
Lars-Erik Falk  
Säkerhetssamordnare  
[lars-erik.falk@osthammar.se](mailto:lars-erik.falk@osthammar.se)  
Tel: 861 60

Med vänliga hälsningar

Lars-Erik Falk

## Sändlista

### Risk och Sårbarhetsanalys 2015- 2018 för Östhammar kommun

#### Nämnder

- *Kommunstyrelsen: [kommunstyrelsen@osthammar.se](mailto:kommunstyrelsen@osthammar.se)*
- *Bygg- och miljönämnden: [byggochmiljonamnden@osthammar.se](mailto:byggochmiljonamnden@osthammar.se)*
- *Kultur- och Fritidsnämnden: [kulturochfritidsnamnden@osthammar.se](mailto:kulturochfritidsnamnden@osthammar.se)*
- *Socialnämnden: [socialnamnden@osthammar.se](mailto:socialnamnden@osthammar.se)*
- *Barn och Utbildningsnämnden: [barn-o.utb.namnden@osthammar.se](mailto:barn-o.utb.namnden@osthammar.se)*

#### Förvaltningar för kännedom

- *Tekniska kontoret*
- *Kultur och Fritidsförvaltningen*
- *Barn och Utbildningsförvaltningen*
- *Bygg och miljöförvaltningen*
- *Socialförvaltningen*
- *IT-kontoret*
- *Tillväxtkontoret*

#### Bolag

- *Stiftelsen Östhammarshem: [info@osthammarshem.com](mailto:info@osthammarshem.com)*
- *Hargshamns hamn AB: [peter.zone@hargshamn.se](mailto:peter.zone@hargshamn.se)*

#### Kommunledning för kännedom

- *Peter Nyberg: [peter.nyberg@osthammar.se](mailto:peter.nyberg@osthammar.se)*
- *Marie Berggren: [marie.berggren@osthammar.se](mailto:marie.berggren@osthammar.se)*



# Risk- och sårbarhetsanalys 2015



## INNEHÅLLSFÖRTECKNING

SAMMANFATTNING	
INLEDNING .....	1
BESKRIVNING AV KOMMUNEN OCH DESS GEOGRAFISKA OMRÅDE .....	2
BESKRIVNING AV ARBETSPROCESS OCH METOD.....	5
IDENTIFIERAD SAMHÄLLSVIKTIG VERKSAMHET INOM KOMMUNENS GEOGRAFISKA OMRÅDE .....	12
IDENTIFIERADE KRITISKA BEROENDEN FÖR KOMMUNENS SAMHÄLLSVIKTIGA VERKSAMHET .....	14
RISKBEDÖMNING FÖR KOMMUNEN OCH KOMMUNENS GEOGRAFISKA OMRÅDE .....	15
DE STÖRSTA RISKERNA I KOMMUNEN.....	15
BEDÖMNING AV KOMMUNENS GENERELLA KRISBEREDSKAP ENLIGT GIVNA INDIKATORER SOM FRAMGÅR AV BILAGA .....	16
BEDÖMNING AV KOMMUNENS GENERELLA KRISBEREDSKAP.....	17
KONSEKVENSER FÖR ÖSTHAMMARS KOMMUN VID KRISHÄNDELSE.....	17
BESKRIVNING AV IDENTIFIERADE SÅRBARHETER OCH BRISTER I KRISBEREDSKAP INOM KOMMUNEN OCH DESS GEOGRAFISKA OMRÅDE .....	18
BEHOV AV ÅTGÄRDER MED ANLEDNING AV RISK- OCH SÅRBARHETSANALYSENS RESULTAT .....	19
BILAGOR .....	20
1   DEFINITIONER .....	20
2   SCENARIER SOM ANVÄNDES VID IDENTIFIERING AV SAMHÄLLSVIKTIGA VERKSAMHETER OCH DESS BEROENDEN .....	21
3   INDIKATORER FÖR BEDÖMNING AV KOMMUNERS GENERELLA KRISBEREDSKAP .....	22
4   PLANERING FÖR UTBILDNINGAR OCH ÖVNINGAR .....	30
5   NÖDVATTENPROJEKTERING .....	35
LITTERATURFÖRTECKNING.....	36

## SAMMANFATTNING

Målet med säkerhets- och trygghetsarbetet i Östhammars kommun är att säkerställa att våra samhällsviktiga verksamheter har en god förmåga att motstå och hantera störningar så att de negativa effekterna på samhället blir så små som möjligt vid en kris eller olyckshändelse.

Risk- och sårbarhetsanalysen ska fungera som grund för allt säkerhets- och trygghetsarbete i Östhammars kommun. Resultaten ligger till grund för en samlad bild av kommunens förmåga att bedriva samhällsviktig verksamhet och att motstå och hantera risker som kan leda till en extraordinär händelse.

Det är ett lagstadgat krav för Sveriges kommuner att ta fram en risk- och sårbarhetsanalys. Denna rapport utgör 2015 års risk- och sårbarhetsanalys för Östhammars kommun. Rapporten är framtagen av strategienheten tillsammans med förvaltningarna i et s.k. säkerhetsnätverk.

De största riskerna av de som analyserades fram är:

- Väderrelaterad krishändelse
- Elbortfall
- Avbrott i drivmedelsförsörjning
- Brist på dricksvatten
- Kommunikationsbortfall
- Våld i offentlig miljö och social oro
- Större oljeutsläpp till havs som når kusten

Den generella krisberedskapen i Östhammars kommun bedöms som god precis som våra samhällsviktiga verksamheters förmåga att motstå allvarliga störningar.

För att hantera en uppkommen kris på bästa sätt kommer det krävas att krisledningen och kommunen gör prioriteringar, samverkar och samordnar informationen till allmänheten. Samhället och medborgarna kommer vid en större kris påverkas av olägenheter. Det är dock utom alla tvivel att dessa olägenheter skulle kunna bli mycket större utan kommunens krishanteringsförmåga.

De mest väsentliga sårbarheterna som har framkommit vid denna risk- och sårbarhetsanalys är brister gällande dricksvattenförsörjning, känslig infrastruktur, brister i flera kommunikationslösningar och brist på drivmedel.

Med anledning av dessa identifierade brister behöver åtgärder genomföras, och efter en djupare utredning där risk- och sårbarhetsreducerande förslag tas fram tillsammans med genomförande- och kostnadsförslag bör dessa hanteras och beslutas inom kommunkoncernens normala beslutsprocesser.

Vidare behöver en väl fungerande kontinuitetsplanering säkerställas för kommunens förvaltningar och bolag tillsammans med en fortsatt god utbildning och övningsverksamhet för krisberedskapsorganisationen.

## INLEDNING

Denna rapport utgör 2015 års risk- och sårbarhetsanalys för Östhammar kommun. Rapporten utgör en viktig grund för säkerhetsarbetet i kommunen.

Målet med säkerhet- och trygghetsarbetet i Östhammars kommun är att säkerställa att våra samhällsviktiga verksamheter har en god förmåga att motstå och hantera störningar så att de negativa effekterna på samhället blir så små som möjligt vid en kris eller olyckshändelse.

Det identifieringsarbete som genomförts vid framtagandet av denna kommunala risk- och sårbarhetsanalys omfattar alla berörda delar av ansvarsområdet och det geografiska området.

Det krävs samverkan mellan de som äger och bedriver samhällsviktig verksamhet för att kunna bedöma konsekvenserna av ett avbrott eller av en allvarlig störning och bedöma acceptabel avbrottstid. För att samla in den kompetensen har kommunens säkerhetsnätverk använts i tillämpliga delar och inom de delar där så varit nödvändigt har externa aktörer konsulterats.

Det är ett lagstadgat krav för Sveriges kommuner att ta fram en risk- och sårbarhetsanalys.

I lagen (2006:544) om kommuners och landstings åtgärder inför och vid extraordinära händelser i fredstid och höjd beredskap föreskrivs att kommuner och landsting ska analysera vilka extraordinära händelser i fredstid som kan inträffa i kommunen respektive landstinget och hur dessa händelser kan påverka den egna verksamheten. Resultatet av arbetet ska värderas och sammanställas i en risk- och sårbarhetsanalys.

Kommuner och landsting ska anpassa arbetet med risk- och sårbarhetsanalyser till de egna behoven och till övriga förutsättningar. Arbetet bör samordnas och integreras med det riskanalyserarbete som sker i enlighet med annan lagstiftning.



## BESKRIVNING AV KOMMUNEN OCH DESS GEOGRAFISKA OMRÅDE

### ÖSTHAMMARS KOMMUN

Östhammars kommun är en kommun med stor yta och utspridd befolkning. Större delen av kommunens yta används för jord- och skogsbruk. Kustvatten, insjöar och vattendrag upptar också betydande arealer. Landytan är 1503 km<sup>2</sup>. Kuststräckans längd, inräknat öar, är ca 3500 km.

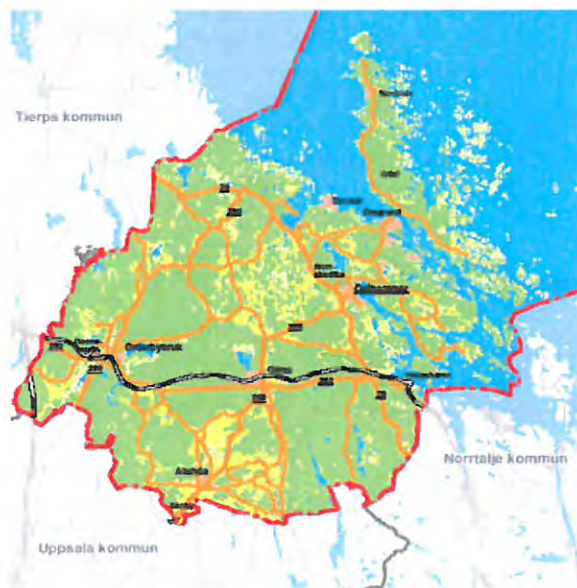
Nästan 21 400 invånare bor i kommunen, och befolkningen är ganska jämt fördelad i de fem största tätorterna Östhammar, Alunda, Gimo, Öregrund och Österbybruk. Övriga tätorter i kommunen är Danemora, Harghamn, Norrskedika och Skoby.

Drygt 2 000 kommuninvånare pendlar till arbeten i andra kommuner. Inpendlingen är även den betydande, ca 1 300 personer.

Turismen är en viktig näring. Kommunen har områden med stora naturvärden och ett vackert kust- och skärgårdslandskap, som innefattar de gamla hamnstäderna Östhammar och Öregrund. Under sommarperioden uppskattas det att kommunens innevävarantal ökar med ca 20 000 personer som vistas i anslutning till sina sommarbostäder.

Historiska bruksmiljöer finns i Österbybruk, Forsmark, Gimo och Harg.

Östhammars kommun har genom samarbetsavtal med Tierp och Uppsala kommuner en gemensam räddningsnämnd och därmed gemensam räddningstjänst. Uppsala kommun är värdkommun för samarbetet. Det organiserade samarbetet går under namnet Uppsala Brandförsvär.



De största arbetsgivarna i kommunen är bland andra:

- Forsmarks Kärnkraftverk AB
- Sandvik Coromant AB
- Östhammars kommun



## KLIMATFÖRÄNDRINGAR

Klimatförändringarna innebär anpassning till ett klimat i ständig förändring. SMHI analys av klimatet sedan 1880-talet tills idag visar på att 00-talet var varmare än normalperioden med 50 värmerekord men bara 16 köldrekord. Sveriges medeltemperatur har ökat med 2 grader.

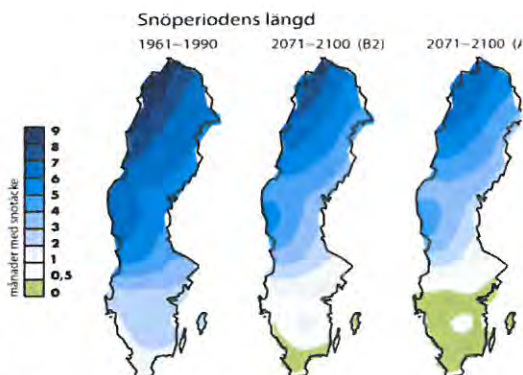
På sikt kan temperaturhöjningen bli den styrande faktorn. Detta antas medföra bland annat varmare vintrar och därmed ökad risk för skador på olika elledningsnät till följd av blötsnö.

För skogsbruket kan tillväxten i Sveriges södra delar hämmas av kommande vattenbrist. Stormfällningar kan bli mer omfattande på grund av förändringar i vindklimatet och/eller av att tjälen i marken oftare uteblir.

Risken för insekts- och svampangrepp kan öka i samband med varmare och blötare klimat.

Om vintern skulle bli extremt kall ökar risken för vattensk varmare och torrare ökar även risken för skogsbränder.

I framtiden kan vattentillgången komma att påverkas negativt i södra Sverige. Detta gäller såväl ytvatten som grundvatten. Förutom påverkan på tillgången på vatten påverkas dess kvalitet av förhöjda sommartemperaturer, speciellt i samband med lågvatten.



Risken för översvämningar ökar i samband med global uppvärmning. Kustkommuner bör vid fysisk planering ta hänsyn till risken för förhöjd havsnivå, t.ex. påverkas hamnar av en eventuell förhöjning av havsnivån. Torrare somrar och ändringar i havsnivån kan påverka risken för saltvatteninträngning till vattentäcker och Va-nät. Översvämningar påverkar även vattenförsörjningen genom att avloppsreningsverk kan slås ut och ytvatten kan förorena grundvattentäcker. Dagvattensystemets dimensionering och kapacitet är kritiska faktorer för att begränsa skadorna vid extrem nederbörd. I samband med översvämningar kan också miljöfarliga ämnen komma i omlopp när industrier och deponier berörs. Ändrade grundvattennivåer och portrycksförhållanden är klimatberoende företeelser som medför ändrade risker för ras och skred och är därför relevanta för den fysiska planeringen. Samma sak gäller för kusterosionen och dess koppling till havets nivåförändringar. Ett varmare och fuktigare klimat medför även ökad risk för fukt och mögel i byggnader.

### Framtiden ser ut att bjuda på mer kraftig nederbörd

Resultat från klimatberäkningar pekar på att skyfallen i Sverige blir allt vanligare i ett varmare klimat. Vi kan förvänta oss att skyfallen kommer att inträffa allt oftare och att intensiteten kommer att öka. Som alltid finns det stora lokala och regionala skillnader i hur frekvensen av tillfällen med kraftig nederbörd förändras i vårt avlånga land.

Intensiteten hos kraftiga regn sommartid beräknas generellt öka med 10-15% i Sverige fram mot slutet av sekelskiftet. Spridningen mellan olika scenarier är dock mycket stor (från oförändrad regnintensitet till en ökning med mer än 40 %).

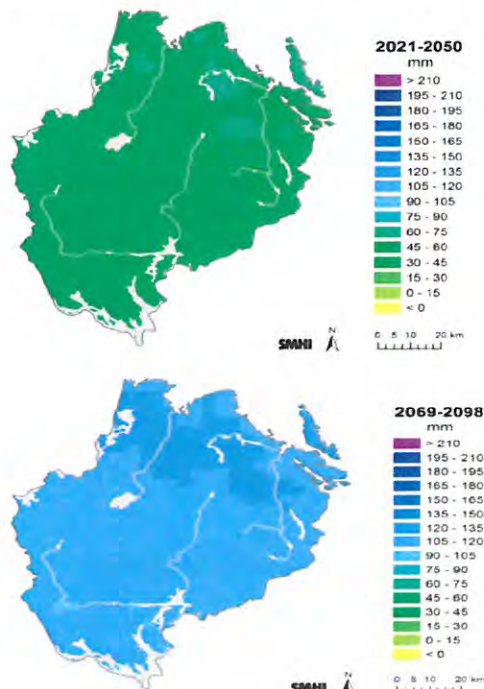
Regnintensiteten för så kallade 10-årsregn, som i genomsnitt återkommer vart tionde år, med varaktigheten 10 min, 1 timme och 1 dygn tros öka med omkring 10%.

I linje med detta förväntas återkomsttiden för ett 20-årsregn i Sverige minska under sommaren till 6-10 år och för vintern ända ner till 2-4 år. Då jämförs perioden 1961-1990 med 2071-2100.

Tillfällen med kraftig nederbörd har alltid haft och kommer även i framtiden att ha en stor inverkan på vårt samhälle. Översvämmade gator och vägar, kollapsande tak och förstörda skördar är några av de negativa konsekvenser som kraftig nederbörd ofta resulterar i.

Vid planering och dimensionering av dagvattensystem måste konsekvenserna av intensiva regnhändelser beaktas. Här är förloppen mycket snabba och avrinning sker från små ytor som till stor del är hårdgjorda.

Också inom jordbruket kan kraftiga regn ställa till med stora problem då skördarna kan sättas under vatten och ruttna bort. Vid planering och uppförande av ny bebyggelse, särskilt med stora plana tak, är det viktigt att ha i åtanke vilken belastning som stora mängder snö kan innebära.





## BESKRIVNING AV ARBETSPROCESS OCH METOD

Risk- och sårbarhetsanalysen ska fungera som grund för allt säkerhets- och trygghetsarbete i Östhammars kommun. Resultaten ligger till grund för en samlad bild av kommunens förmåga att bedriva samhällsviktig verksamhet och att motstå och hantera risker som kan leda till en extraordinär händelse.

Genom att identifiera risker och sårbarheter kan lämpliga planer tas fram och åtgärder vidtas.

Riskbilden och åtgärdsplaner kommer att följas upp fortlöpande och resultatet av risk- och sårbarhetsanalysen ska sammanställas och rapporteras till länsstyrelsen i enlighet med Myndigheten för samhällsskydd och beredskaps föreskrifter.

Säkerhetsnätverket består av representanter från kommunkoncernens förvaltningar och bolag och arbetar kontinuerligt med risk- och säkerhetsfrågor.

Det är väsentligt att de som genomför identifieringen av beroenden har väldigt god kännedom om de olika verksamheterna för att kunna svara på vad den verksamheten är beroende av och vad som krävs för att upprätthålla dess funktion. Därför har säkerhetsnätverket varit viktigt i arbetet med denna analys.

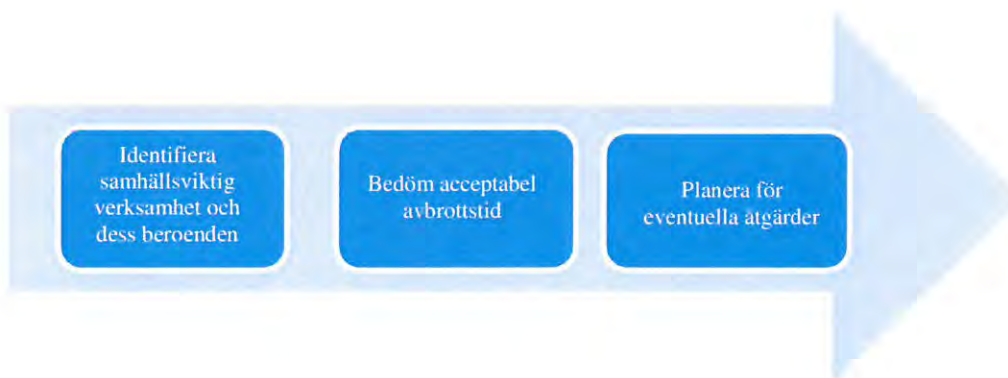
Arbetet med denna risk- och sårbarhetsanalys har utförts under år 2014 och 2015.

Resultat och uppföljning återförs till kommunledningen. De olika åtgärder som föreslås ska hanteras inom kommunkoncernens normala beslutsprocesser.

Arbetet utfördes med hjälp av MSB:s ”vägledning för samhällsviktig verksamhet” där identifiering av samhällsviktiga verksamheter och acceptabel avbrottsid genomfördes enligt nedanstående arbetsmodell.

I detta dokument finns ej specifika analyser och beskrivningar om *riskobjekt, farlig verksamhet* samt *Sevecoanläggningar*.

Motsvarande uppgifter finns hos Uppsala Brandförsvär, räddningsnämnden, som underlag till fastställt handlingsprogram 2016-2019, enligt Lagen om Skydd Olyckor/LSO (2013:778)



## IDENTIFIERING AV SAMHÄLLSVIKTIG VERKSAMHET OCH DESS BEROENDEN

Med samhällsviktig verksamhet avses en verksamhet som uppfyller minst ett av följande villkor:

- Ett bortfall av, eller en svår störning i verksamheten som ensamt eller tillsammans med motsvarande händelser i andra verksamheter på kort tid kan leda till att en allvarlig kris inträffar i samhället.
- Verksamheten är nödvändig eller mycket väsentlig för att en redan inträffad kris i samhället ska kunna hanteras så att skadeverkningarna blir så små som möjligt.

Följande frågeställningar användes för att bedöma om en verksamhet är samhällsviktig?

- Vilken räckvidd får ett avbrott?
- Hur många drabbas?
- Vilka nivåer i samhället berörs av ett avbrott?
- I vilken omfattning påverkas befolkningens liv och hälsa?
- Vilka ekonomiska, miljömässiga, sociala och kulturella värden kan gå förlorade?
- Hur påverkas allmänhetens förtroende?
- Hur lång tid tar det innan verksamheten kan återupptas?

Arbetsgången för att identifiera de samhällsviktiga verksamheterna ser ut enligt följande:

1. Val av samhällsfaktor.
2. Val av viktig samhällsfunktion.
3. Identifiering av samhällsviktig funktion (anläggningar och tjänster) som upprätthåller funktionen.

---

## UTGÅNGSSCENARIER

För att skapa goda förutsättningar för att lyckas identifiera de aktuella samhällsviktiga verksamheterna och dess beroenden utgick säkerhetsnätverket utifrån fem olika scenarier.

Följande fem scenarier användes:

### **Scenario 1**

Elbortfall föranlett av avbrott i stamnätet vilket medfört att stora delar av det svenska samhället står utan strömförsörjning.

### **Scenario 2**

Värmebölja där scenariot bygger på den värmebölja som Osby drabbades av 1994, då maxtemperaturen var över 25°C under 25 dagar i streck.

### **Scenario 3**

Skyfall där erfarenheten från ett inträffat skyfall som drabbade Hagfors/Råda i Värmland 2004, samt ett scenario som tagits fram av SMHI. Vid detta tillfälle i Värmland så föll 189 mm regn under ett dygn.

### **Scenario 4**

Väpnat våld inom offentlig plats baserat på skjutningen i Jokela skola, Finland.

### **Scenario 5**

Social oro lokalt, regionalt och på nationell nivå.

*Scenario 4 och 5 har under processens gång, inte representerats inom hela säkerhetsnätverket utan enbart inom Tryggt Östhammars kommun/TRÖ, Barn och Utbildningsnämnden/Bun och Gruppen för alkohol-, narkotika, doping- och tobaksfrågor/ANDT.*

---

## KOMMUNALTEKNISK FÖRSÖRJNING – DRICKSVATTEN

*För att förtydliga arbetsgången för att identifiera samhällsviktig verksamhet och kritiska beroenden följer här ett översiktligt exempel på tillämpning.*

**Samhällssektor** - Kommunalteknisk försörjning.

**Viktig samhällsfunktion** - Dricksvattenförsörjning.

**Samhällsviktig verksamhet** - Vattenverket eller vattenverken.

### **Kritiska beroenden**

- Infrastruktur: exempelvis elförsörjning, elektronisk kommunikation, ledningsnät och anläggningar på nätet
- Verksamhetsnära system: exempelvis larm- och IT-system.
- Personal: exempelvis kommunens TiB och VA-jour.
- Kapital, varor och tjänster: exempelvis kemikalier och laboratorieanalyser.



## BEDÖM ACCEPTABEL AVBROTTSTID

Ovanstående identifieringsfas resulterar i en lista över samhällsviktiga verksamheter och kritiska beroenden.

För att bedöma acceptabel avbrottstid krävs en bedömning av hur lång tid det skulle ta för konsekvenserna av ett avbrott eller allvarlig störning att bli oacceptabla.

Detta arbete bör ske med ledningens stöd och i samverkan med andra berörda verksamheter och aktörer.

Den bedömda avbrottstid som kan accepteras för respektive verksamhet används för planering av nödvändiga åtgärder eller prioritering vid en krissituation för att säkerställa förmågan att upprätthålla verksamheten och klargöra vad som är mest kritiskt.

Efter den identifieringen av samhällsviktiga verksamheter och deras beroenden som vi har genomfört, påbörjas arbetet med att bedöma konsekvenserna av avbrott eller allvarlig störning för respektive samhällsviktig verksamhet.

Nedan lämnas ett exempel på tillämpning för att klargöra den avbrottstid respektive identifierad samhällsviktig verksamhet bedöms acceptera.

Här har avbrottstiderna delats upp i tre intervall:

- upp till 3 timmar
- upp till 24 timmar
- upp till en vecka

*För att förtydliga arbetsgången för att bedöma acceptabel avbrottstid följer ett översiktligt exempel på tillämpning.*

## SNÖRÖJNING

Utgå från listan över identifierade samhällsviktiga verksamheter och deras kritiska beroenden.

1. Snöröjning (kritiska beroenden: exempelvis chaufförer, drivmedel, fordon, m.m.)
2. Gör en bedömning av konsekvenserna vid avbrott eller allvarlig störning för respektive verksamhet utifrån hur lång tid det skulle ta för dessa att bli oacceptabla. Exempelvis transportstörning, vägar oframkomliga, störning i personal- och varuförsörjning, framkomlighet för räddningstjänst, polis, ambulans, kommunens vårdpersonal m.m.
3. Bedöm utifrån de konsekvenser som kan uppstå acceptabel avbrottstid för respektive verksamhet, förslagsvis med intervall upp till tre timmar, upp till 24 timmar eller upp till en vecka.

**Resultat:** snöröjning exempelvis: upp till tre timmar under december-mars.



## PLANERA FÖR EVENTUELLA ÅTGÄRDER

De samhällsviktiga verksamheter och kritiska beroenden som upptäcks inom kommunens ansvarsområden, där den acceptabla avbrottstiden kan förväntas överskridas vid en kris eller olyckshändelse, föranleder planering för eventuella åtgärder så att en acceptabel säkerhet- och trygghetsnivå upprätthålls.

## ÅTERKOPPLING OCH UPP FÖLJNING

Revidering av kommunens olika styrande dokument genomförs kontinuerligt.

## UTBILDNING OCH ÖVNING

Krisledningsgruppen samt har utbildats i stabsarbete.  
Krisledningsnämnden har utbildats genom Länsstyrelsens försorg.  
Övningar samt utbildningar sker regelbundet. Se bilaga 4

## SAMVERKAN

Samverkan mellan kommuner, regionala och nationella aktörer sker regelbundet.

IDENTIFIERAD SAMHÄLLSVIKTIG VERKSAMHET INOM KOMMUNENS  
GEOGRAFISKA OMRÅDE

Identifieringen av de samhällsviktiga verksamheterna utgår från elva givna samhällssektorer.

De olika samhällssektorerna är framtagna av MSB (Ett fungerande samhälle i en föränderlig värld, Nationell strategi för skydd av samhällsviktig verksamhet, MSB266 – december 2011.)

De olika samhällssektorerna redovisas nedan:

SAMHÄLLSSEKTORERNA, MED EXEMPEL PÅ VIKTIGA SAMHÄLLSFUNKTIONER  
PER SAMHÄLLSSEKTOR

<b>Energiförsörjning</b>	Produktion av el, distribution av el, produktion och distribution av fjärrvärme, produktion och distribution av bränslen och drivmedel m.m.
<b>Finansiella tjänster</b>	Betalningar, tillgång till kontanter, centrala betalningssystemet, värdepappershandel m.m.
<b>Handel och industri</b>	Bygg- och entreprenadverksamhet, detaljhandel, tillverkningsindustri m.m.
<b>Hälso- och sjukvård samt omsorg</b>	Akutsjukvård, läkemedels- och materielförsörjning, omsorg om barn, funktionshindrade och äldre, primärvård, psykiatri, socialtjänst, smittskydd för djur och människor m.m.
<b>Information och kommunikation</b>	Telefoni (mobil och fast), internet, radiokommunikation, distribution av post, produktion och distribution av dagstidningar, webbaserad information, sociala medier m.m.
<b>Kommunalteknisk försörjning</b>	Dricksvattenförsörjning, avloppshantering, renhållning, väghållning m.m.
<b>Livsmedel</b>	Distribution av livsmedel, primärproduktion av livsmedel, kontroll av livsmedel, tillverkning av livsmedel m.m.
<b>Offentlig förvaltning – ledningsfunktioner – stödfunktioner</b>	Lokal ledning, regional ledning, nationell ledning, begravningsverksamhet, diplomatisk och konsulär verksamhet m.m. -
<b>Skydd och säkerhet</b>	Domstolsväsendet, åklagarverksamhet, militärt försvar, kriminalvård, kustbevakning, polis, räddningstjänst, alarmeringstjänst, tullkontroll, gränsskydd och immigrationskontroll, bevaknings- och säkerhetsverksamhet m.m.

**Socialförsäkringar** Allmänna pensionssystemet, sjuk- och arbetslöshetsförsäkringen m.m.

**Transporter** Flygtransport, järnvägstransport, sjötransport, vägtransport, kollektivtrafik m.m.

Sambandet mellan samhällssektor, samhällsfunktion och samhällsviktig verksamhet åskådliggörs nedan med ett exempel rörande dricksvattenförsörjning



Samtliga identifierade samhällsviktiga verksamheter som har identifierats inom kommunens geografiska område.

De viktigaste listas utan inbördes rangordning nedan:

- Forsmarks Kärnkraftverk AB
- Östhammars sjukhus
- Vårdcentraler inom kommunen
- Kommunikation och information
- Dricksvattenförsörjning
- Avloppshantering
- Elförsörjning
- Kommunens ledningsfunktioner
- Räddningstjänst
- Polis
- Ambulanssjukvård
- Hemtjänsten
- Snöröjning
- Kollektivtrafik/vägfärja

## IDENTIFIERADE KRITISKA BEROENDEN FÖR KOMMUNENS SAMHÄLLSVIKTIGA VERKSAMHET

I detta avsnitt redovisas beroenden vilka bedöms som kritiska. Kritiska beroenden kan betraktas som sårbarheter som varje verksamhet bör känna till och kunna hantera.

Kritiska beroenden återfinns hos de flesta av kommunens samhällsviktiga verksamheter, inom följande områden:

- Personal
- Verksamhetsnära system
- Infrastruktur
- El
- Bränsle
- Information
- Kommunikation
- Kapital, varor och tjänster

### ACCEPTABEL AVBROTTSTID

För att bedöma acceptabel avbrottstid krävs en bedömning av hur lång tid det skulle ta för konsekvenserna av ett avbrott eller allvarlig störning att bli oacceptabla.

Bedömning av acceptabel avbrottstid har genomförts för samtliga identifierade samhällsviktiga verksamheter och deras beroenden.

Avbrottstiderna har delats upp i tre intervall:

- upp till 3 timmar
- upp till 24 timmar
- upp till en vecka

Dessa intervall valdes för att tydligt kunna identifiera var eventuella åtgärder behöver genomföras.



## RISKBEDÖMNING FÖR KOMMUNEN OCH KOMMUNENS GEOGRAFISKA OMRÅDE

Målsättningen med riskbedömningen är att upptäcka och värdera de risker som finns i kommunen.

De identifierade riskerna värderas och därefter tas beslut om eventuella åtgärdsförslag för att minimera eller eliminera risken.

Riskbedömningen är baserad på systematiska kvalitativa bedömningar med stöd av Myndigheten för samhällsskydd och beredskaps "Vägledning för samhällsviktig verksamhet", tillsammans med valda delar från riskanalysmetoder som ROSA och IBERO, för att säkerställa ett systematiskt arbetssätt och ett högkvalitativt resultat.

Vilken kvalitet en sådan här riskbedömning når beror också till stor del på kunskap, verksamhetskänedom och erfarenheterna hos de som utför bedömningen.

Säkerhetsnätverket i Östhammars kommun tillsammans med det lokala krishanteringsrådet har en bred representation för kommunens olika delar samt en hög kunskapsnivå, vilket ger goda förutsättningar för att denna analys ska lyckas upptäcka de viktigaste riskerna.

### DE STÖRSTA RISKERNA I KOMMUNEN

Begreppet risk är en funktion av sannolikheten för att en viss händelse inträffar och konsekvensen av att denna händelse inträffar.

Följande risker, utan inbördes rangordning, analyserades fram som de mest allvarliga i Östhammars kommun:

- Väderrelaterad krishändelse
- Elbortfall
- Brist på dricksvatten
- Kommunikationsbortfall
- Våld i offentlig miljö, t.ex. skolskjutning
- Större oljeutsläpp till havs som orsakar kustpåslag

Andra risker som bör beaktas i kommunens fortsatta säkerhetsarbete, utan inbördes rangordning, är:

- CBRNE olycka (CBRNE står för kemiska (C), biologiska (B), radiologiska (R), nukleära (N) och explosiva (E) ämnen)
- Olycka, brand eller liknande på större fartyg med många ombord
- Terrorism eller psykiskt sjuka personer som begår antagonistisk handling
- Social oro
- Pandemi, smittor
- Större brand i samlingslokal, vid farlig verksamhet eller större skogsbrand
- Klimatförändringar

## BEDÖMNING AV KOMMUNENS GENERELLA KRISBEREDSKAP ENLIGT GIVNA INDIKATORER SOM FRAMGÅR AV BILAGA

Krisberedskap är förmågan att genom utbildning, övning och andra åtgärder, samt genom den organisation och de strukturer som skapas – före, under och efter en kris – förebygga, motstå och hantera krissituationer.

Till grund för denna bedömning ligger de indikatorer som finns i remissutgåvan av "Myndigheten för samhällsskydd och beredskaps föreskrifter om kommuners och landstings risk- och sårbarhetsanalyser" och MSBFS 2015:5 föreskrifter och allmänna råd om kommuners risk- och sårbarhetsanalyser.

Vid bedömningen har följande bedömningsnivåer använts:

Nivå	Beskrivning av förmåga	Innebörd
1	God	Kommunen har tillräckliga resurser och kapacitet för att lösa samhällsviktiga uppgifter vid extraordinära händelser.
2	I huvudsak god, men med vissa brister	Samhällsservice åsidosätts i viss mån för att prioritera akut verksamhet. Kommunen har inte tillräckligt med resurser för att lösa sina uppgifter på ett tillfredsställande sätt.
3	Bristfällig	Kommunens resurser understiger kraftigt det som behövs för att lösa de uppgifter som är samhällsviktiga vid extraordinära händelser.
4	Mycket bristfällig	Kommunen står i det närmaste oförberedd.

Redovisning av indikatorer för bedömning av kommunens generella krisberedskap med tillhörande beskrivning av förmåga och eventuella kommentarer sker i bilaga 3.

## BEDÖMNING AV KOMMUNENS GENERELLA KRISBEREDSKAP

Kommunen har en förmåga att hantera olika krissituationer.

Det finns en utbildad och övad beredskaps- och ledningsorganisation samt en krisledningsplan framtagen tillsammans med lokaler och tekniska system anpassade för ändamålet.

Kommunen bedöms ha förmåga att hantera både materiella och personella resurser.

Omvärldsbevakning och larm till ledningen finns, samverkan med andra aktörer finns redan i vardagen och kommunen deltar i samverkan med övriga länet. Varje vecka deltar kommunens tjänsteman i beredskap/TiB vid länsstyrelsens regelbundna samverkanskonferenser. Vid dessa möten deltar samtliga räddningstjänster, landstinget, polis, kustbevakning, försvaret och SOS alarm med flera och syftet är att säkerställa en god omvärldsbevakning i länet.

Fast reservkraft utifrån ett ledningsperspektiv finns till Kommunhuset och brandstationen i Östhammar. Kommunhuset är utrustat och förberett för att fungera som kommunal ledningsplats. Vidare finns ett antal mobila reservkraftverk och en planering för hur dessa ska disponeras vid behov.

Det åligger samtliga kommunala förvaltningar och bolag att ha en fungerande intern krisledningsorganisation. Detta tydliggörs i kommunens säkerhetspolicy med tillhörande riktlinjer.

Detta gör att kommunens generella krisberedskap bedöms som god, och att förmågan att motstå allvarliga störningar i våra samhällsviktiga verksamheter också bedöms som god.

## KONSEKVENSER FÖR ÖSTHAMMARS KOMMUN VID KRISHÄNDELSE

För att hantera en uppkommen kris på bästa sätt kommer det att krävas att krisledningen och kommunen gör prioriteringar, samverkar och samordnar informationen till allmänheten.

Samhället och medborgarna kommer vid en större kris att påverkas av olägenheter.

Det är dock utom alla tvivel att dessa olägenheter skulle kunna bli mycket större utan kommunens krishanteringsförmåga.



## BESKRIVNING AV IDENTIFIERADE SÅRBARHETER OCH BRISTER I KRISBEREDSKAP INOM KOMMUNEN OCH DESS GEOGRAFISKA OMRÅDE

Följande sårbarheter och brister är de mest väsentliga av de som har framkommit vid denna risk- och sårbarhetsanalys. De redovisas utan inbördes rangordning.

- Dricksvattenförsörjning – Här finns brister som behöver åtgärdas.
- Infrastruktur – Inom samtliga tätorter samt till och från dessa finns sårbar infrastruktur. Detta gäller även för enskilda bostäder inom glesbyggd och öar. Påverkar flera samhällsviktiga verksamheter, t.ex. ambulans, polis och räddningstjänst, hemsjukvård och hemtjänst.
- Kommunikation – Brister finns i flera kommunikationslösningar, t.ex. IT, telefoni, internet.
- Brist på drivmedel - Drivmedel behövs för alla transporter. Vid elstörningar krävs tillgång till bensinstationer som har eller kan förses med reservkraft. Alternativet är en annan bränsledepå som kommunen har en prioriterad tillgång till.
- Kärnkraftverket Forsmark – Enligt *Regional risk- och sårbarhetsanalys för Uppsala län 2013 Länsstyrelsen i Uppsala län*, är den tydligaste riskbilden för kommunen, och den med störst konsekvenser, är ett plötsligt uppkommet haveri i Forsmarks kärnkraftverk med stort utsläpp. Detta scenario förutsätter dock att det uppstår en serie av fel i de tekniska systemen, men även att tekniken för att begränsa utsläppet inte fungerar. Sannolikheten för att en allvarlig olycka skall inträffa vid kärnkraftverket i Forsmark bedöms som låg.
- Vid omfattande epidemier kan detta slå mot strategiskt viktiga funktioner och enskild personal.



## BEHOV AV ÅTGÄRDER MED ANLEDNING AV RISK- OCH SÅRBARHETENSANALYSENS RESULTAT

Följande åtgärder behöver genomföras med anledning av identifierade brister:

- Säkerställa dricksvattenförsörjning. Dricksvattenförsörjning till samtliga tätorter inom kommunen behöver utredas. Planering för nödvattenförsörjning finns framtagen, se bilaga 5.
- Information och kommunikation är grundpelarna i en framgångsrik krishantering. Redundans och alternativa lösningar behöver utvecklas inom flera områden. Ur säkerhetssynpunkt är ett optofiberbaserat kommunikationsnät att föredra till fysiskt fasta punkter i jämförelse med t ex trådlös kommunikation eller äldre ADSL teknik. Dock krävs trådlös teknik för att få en yttäckande mobil åtkomst.
- Transporter är också en viktig del av hur en kris hanteras. Drivmedelförsörjning behöver säkerställas.
- Fortsatt deltagande i de Länsstyrelsestyrelseledande projekt som i sin helhet, utgör särskilda satsningar som syftar till att höja samhällets samlade förmåga att genom regional och nationell samverkan hantera kärnkraftolyckor och andra kriser.
- Införande av RAKEL-enheter för jour- och beredskapspersonal.
- Upprätthålla planer och erforderliga resurser för reservkraft.
- Färdigställa oljeskyddsplanen
- Samverkan med FRG (Frivilliga resursgrupper) bör initieras

En väl fungerande kontinuitetsplanering behöver säkerställas för kommunens förvaltningar och bolag.

För att bibehålla fortsatt god kompetens på krisberedskapsorganisationen krävs kontinuerlig utbildning och övning. Övningsplanering finns framtagen, se bilaga 4.

Djupare utredning krävs för ovanstående åtgärder. Genomförande-, kostnads- och finansieringsförslag bör tas fram.

Huruvida dessa risk- och sårbarhetsreducerande förslag sedan ska genomföras bör beslutas inom kommunkoncernens normala beslutsprocesser.

## BILAGOR

### 1 | DEFINITIONER

Kritiska beroenden	Beroenden som är avgörande för att samhällsviktiga verksamheter ska kunna fungera. Sådana beroenden karakteriseras av att ett bortfall eller en störning i levererande verksamheter relativt omgående leder till funktionsnedsättningar, som kan få till följd att en extraordinär händelse inträffar.
Samhällsviktig verksamhet	En verksamhet som uppfyller minst ett av följande villkor: 1. Ett bortfall av, eller en svår störning i verksamheten som ensamt eller tillsammans med motsvarande händelser i andra verksamheter på kort tid kan leda till att en allvarlig kris inträffar i samhället.  2. Verksamheten är nödvändig eller mycket väsentlig för att en redan inträffad kris i samhället ska kunna hanteras så att skadeverkningarna blir så små som möjligt.
Risk	En sammanvägning av sannolikheten för att en händelse ska inträffa och de konsekvenser händelsen kan leda till.
Sårbarhet	De egenskaper eller förhållanden som gör ett samhälle, ett system, eller egendom mottagligt för de skadliga effekterna av en händelse.

## 2 | SCENARIER SOM ANVÄNDES VID IDENTIFIERING AV SAMHÄLLSVIKTIGA VERKSAMHETER OCH DESS BEROENDEN

För att skapa goda förutsättningar för att lyckas identifiera de aktuella samhällsviktiga verksamheterna och dess beroenden utgick säkerhetsnätverket utifrån fem olika scenarier.

*Följande fem scenarier användes:*

### **Scenario 1**

Elbortfall föranlett av avbrott i stamnätet vilket medfört att stora delar av det svenska samhället står utan strömförsörjning.

### **Scenario 2**

Värmebölja där scenariot bygger på den värmebölja som Osby drabbades av 1994, då maxtemperaturen var över 25°C under 25 dagar i streck.

### **Scenario 3**

Skyfall där erfarenheten från ett inträffat skyfall som drabbade Hagfors/Råda i Värmland 2004, samt ett scenario som tagits fram av SMHI. Vid detta tillfälle i Värmland så föll 189 mm regn under ett dygn.

### **Scenario 4**

Väpnat våld inom offentlig plats baserat på skjutningen i Jokela skola, Finland.

### **Scenario 5**

Social oro lokalt, regionalt och på nationell nivå.

### 3 | INDIKATORER FÖR BEDÖMNING AV KOMMUNENS GENERELLA KRISBEREDSKAP

#### RISKHANTERING

1. Arbetet med risk- och sårbarhetsanalys sker enligt en av ledningen anvisad arbetsprocess.

**Svar: JA**

**Beskrivning av förmåga: God**

2. Samtliga delar av kommunen beaktas och vid behov involveras i arbetet.

*Det finns exempelvis en utarbetad struktur för hur berörda delar av verksamheten inkluderas i RSA arbetet.*

**Svar: JA**

**Beskrivning av förmåga: God**

3. Resultatet av risk- och sårbarhetsanalysen godkänns av kommunens ledning.

**Svar: JA**

**Beskrivning av förmåga: God**

4. Risk- och sårbarhetsanalysen används som underlag vid beslut om åtgärder för att stärka kommunens krisberedskap.

*Exempel: kommunen beslutar hur de risker som identifierats i risk- och sårbarhetsanalysen ska hanteras.*

**Svar: JA**

**Beskrivning av förmåga: God**

5. Relevanta delar av resultatet från risk- och sårbarhetsanalysen kommuniceras till:

- beslutsfattare och anställda inom kommunen
- berörda aktörer inom ansvarsområdet
- allmänheten

**Svar: JA**

**Beskrivning av förmåga: God**

6. Kommunen arbetar aktivt med utvärdering och har rutiner för att ta till vara erfarenheter från:

- tillbud/olyckor (exempelvis genom incident- och skaderapportering)
- inträffade händelser
- övning

**Svar: JA**

**Beskrivning av förmåga: God**



## LEDNING

1. Det finns en av ledningen fastställd krishanteringsorganisation inom kommunen.

*Exempel på krishanteringsorganisation kan vara krisledningsnämnd, krisledningsstab eller motsvarande.*

**Svar: JA**

**Beskrivning av förmåga: God**

2. Det finns en särskild/tydlig beslutsordning och mandat för krishanteringsorganisationen.

**Svar: JA**

**Beskrivning av förmåga: God**

3. Kommunen följer regelbundet upp att personalen i krishanteringsorganisationen känner till sin roll och sitt ansvar vid en extraordinär händelse.

**Svar: JA**

**Beskrivning av förmåga: God**

4. Det finns lämpliga, utrustade och testade lokaler till krishanteringsorganisationen avseende:

- elförsörjning till lokaler, arbetsplatser och tekniska system
- IT-försörjning
- tekniska system för kommunikation och samlad lägesbild (Exempelvis via Rakel och WIS)
- tillgång till vatten för hantering av mat och dryck, hygien

**Svar: JA**

**Beskrivning av förmåga: God**

5. Det finns alternativ lokalisering för krishanteringsorganisationen.

**Svar: JA**

**Beskrivning av förmåga: God**

6. Inom krishanteringsorganisationen finns följande eller motsvarande funktioner:

- chef för krishanteringsorganisationen
- händelsehantering/operativ ledning
- informationsdelning
- kriskommunikation
- omvärldsbevakning
- analys av händelseutvecklingen av en händelse på kort såväl som på lång sikt
- personal/administration
- service/funktionsstöd (papper/mat osv)

**Svar: JA**

**Beskrivning av förmåga: God**

---

PLANERING

1. Det finns en utvecklad plan för hantering av extraordinära händelser.

**Svar: JA**

**Beskrivning av förmåga: God**

2. Personalen i krishanteringsorganisationen har tillgång till den senaste versionen av krishanteringsplanen och har adekvat utbildning.

**Svar: JA**

**Beskrivning av förmåga: God**

3. Det finns en utvecklad plan/planer för att upprätthålla samhällsviktig verksamhet/funktioner som kommunen bedriver eller ansvarar för.

*Exempelvis kontinuitetsplaner.*

**Svar: JA**

**Beskrivning av förmåga: I huvudsak god, men med vissa brister**

**Motivering: Kontinuitetsplaner saknas i vissa verksamheter**

4. Det finns dokumenterade rutiner för att aktivera krishanteringsorganisationen.

**Svar: JA**

**Beskrivning av förmåga: God**

5. Planerna och rutinerna kontrolleras minst en gång per år och revideras vid behov.

**Svar: JA**

**Beskrivning av förmåga: God**

---

## SAMVERKAN OCH SAMORDNING

1. Det finns god kännedom inom berörda delar av kommunen om dess roll och ansvar inom det egna ansvarsområdet.

*Det är upp till kommunen att avgöra vilka delar av kommunen som är berörda.*

**Svar: JA**

**Beskrivning av förmåga: I huvudsak god, men med vissa brister.**

**Motivering: På ledningsnivå är det känt, brister finns ute i organisationerna.**

2. Det finns god kännedom inom berörda delar av kommunen om andra aktörers roller och ansvar vid extraordinära händelser.

*Det är upp till kommunen att avgöra vilka delar av organisationen som är berörda.*

**Svar: JA**

**Beskrivning av förmåga: God**

3. Samverkan bedrivs med andra organisationer för att förbereda samordning vid en extraordinär händelse.

*Exempelvis med andra kommuner, landsting, statliga myndigheter eller privata aktörer.*

**Svar: JA**

**Beskrivning av förmåga: God**

4. Det finns aktörsgemensamma former för krishanteringsarbetet vad gäller:

- samverkanskonferenser
- samordnad kommunikation med allmänheten
- samlad lägesbild
- Exempelvis former utvecklade tillsammans och/eller överenskomna med andra överblickbara och relevanta aktörer.

**Svar: JA**

**Beskrivning av förmåga: God**

---

KOMMUNIKATION

1. Relevant information om hot och risker inom ansvarsområdet finns tillgänglig för allmänheten.

*Exempelvis på kommunens externa webbsida.*

**Svar: JA**

**Beskrivning av förmåga: God**

2. Kommunen bedriver omvärldsbevakning i syfte att tidigt kunna identifiera och varna för extraordinära händelser.

**Svar: JA**

**Beskrivning av förmåga: God**

3. Kommunen har fastställda rutiner för att upprätta och förmedla en lägesbild avseende extraordinära händelser.

**Svar: JA**

**Beskrivning av förmåga: God**

4. Det finns rutiner och informationskanaler för att snabbt sprida och ta emot information vid extraordinära händelser till:

- kommunen
- andra aktörer
- allmänheten

*Exempelvis WIS, Rakel, TiB, sociala medier, webbsidor, VMA eller motsvarande.*

**Svar: JA**

**Beskrivning av förmåga: God**

5. Det finns alternativa lösningar för att upprätthålla kommunens prioriterade kommunikation:

- inom kommunen
- gentemot andra aktörer
- till allmänheten vid inträffad händelse

*Exempelvis alternativa lösningar för IT-, tele- och radiosystem.*

**Svar: JA**

**Beskrivning av förmåga: I huvudsak god, men med vissa brister.**

**Motivering: Redundans saknas inom vissa områden, t.ex. telefoni och IT.**



---

## INFORMATIONSSÄKERHET

1. Kommunen bedriver ett systematiskt arbete i enlighet med tillämplig informationssäkerhetsstandard på området.

**Svar: JA**

**Beskrivning av förmåga: I huvudsak god, men med vissa brister.**

**Motivering: Rutiner finns framtagna, men är ännu inte helt implementerade i organisationen.**

2. Ledningen följer upp och utvärderar informationssäkerhetsarbetet inom kommunen minst en gång per år.

**Svar: JA**

**Beskrivning av förmåga: I huvudsak god, men med vissa brister.**

**Motivering: Rutiner finns framtagna, men är ännu inte helt implementerade i organisationen**

3. Kommunen har analyserat möjliga brister i informationssäkerheten hos

- e-förvaltningstjänster som kommunen erbjuder,
- industriella informations- och kontrollsystem (SCADA),
- informationssystem där integritetskänslig information hanteras.

**Svar: JA**

**Beskrivning av förmåga: I huvudsak god, men med vissa brister.**

**Motivering: Djupare analys krävs**

4. Kommunen beaktar informationssäkerhetsaspekter när informationshantering överläts åt en extern leverantör eller när e-förvaltningstjänster erbjuds och drivs i samarbete med en annan offentlig aktör.

**Svar: JA**

**Beskrivning av förmåga: I huvudsak god, men med vissa brister.**

**Motivering: Djupare analys krävs**

---

RESURSER

1. Kommunen har genomfört en övergripande behovsanalys av vilka materiella och personella resurser som krävs för att hantera de identifierade riskerna

**Svar: JA**

**Beskrivning av förmåga: God**

2. Kommunen har uppdaterad/aktuell dokumentation rörande vilka interna materiella och personella resurser som finns tillgå för att hantera de identifierade riskerna.

*Exempelvis mobil reservkraft, pumpar, sandsäckar.*

**Svar: JA**

**Beskrivning av förmåga: God**

3. Det finns avtal och överenskommelser med externa aktörer om förstärkningsresurser.

**Svar: JA**

**Beskrivning av förmåga: God**

4. Det finns rutiner för att begära och ta emot förstärkningsresurser från externa aktörer i samband med kriser.

**Svar: JA**

**Beskrivning av förmåga: God**

5. Det finns en övad och utbildad Tjänsteman i Beredskap (TiB) eller motsvarande som har beredskap dygnet runt alla dagar på året.

**Svar: JA**

**Beskrivning av förmåga: God**

## ÖVNING

1. Det finns övningsplan(er) inom kommunen som efterföljs.

**Svar: JA**

**Beskrivning av förmåga: I huvudsak god, men med vissa brister.**

**Motivering: Planer finns, men efterlevnaden i vissa fall bristfällig.**

2. Krishanteringsorganisationen övas minst vartannat år.

**Svar: JA**

**Beskrivning av förmåga: God**

3. De aktörsgemensamma formerna för samverkan övas regelbundet.

**Svar: JA**

**Beskrivning av förmåga: God**

4. Planen för hantering av extraordinära händelser övas minst vartannat år.

**Svar: JA**

**Beskrivning av förmåga: God**

5. Planen/planerna för att upprätthålla samhällsviktig verksamhet/funktioner som kommunen bedriver eller ansvarar för övas minst vartannat år.

**Svar: JA**

**Beskrivning av förmåga: God**

6. Kommunen genomför eller deltar i informations- och cyber-relaterade övningar minst vartannat år.

**Svar: JA**

**Beskrivning av förmåga: I huvudsak god, men med vissa brister.**

**Motivering: Information har övats relativt ofta de senaste åren, men inga cyber-relaterade övningar har genomförts.**

## 4 | PLANERING FÖR UTBILDNINGAR OCH ÖVNINGAR

2016	Grovplanering				
Deltagare	När	Typ av övning	Typ av utbildning	Ansvarig	Kommentar
Krisledningsnämnd	Mars och november	Våld i offentlig miljö, ev. olja, dricksvatten	Organisation, krisplaner och krishanteringssystem mm	Säkerhetssamordnare	Övningarna genomförs i samverkan med andra myndigheter
Krisledningsgrupp	Mars, november	Våld i offentlig miljö, ev. olja, dricksvatten	Organisation, krisplaner och krishanteringssystem mm	Säkerhetssamordnare	Övningarna genomförs i samverkan med andra myndigheter
Krisinformationsorganisation	Februari, mars och november	Våld i offentlig miljö, ev. olja, dricksvatten	Organisation, krisplaner och krishanteringssystem mm	Säkerhetssamordnare	Kontinuerlig dialog om de nya planerna, utbildning i WIS och deltagande vid ITA och centrala övningar
Krisstöd ledningsgrupp	Vår och höst	Ex. Busso-lycka	Planer, samverkan, organisation	Säkerhetssamordnare	Normala träffar, utbildning och scenariodialoger
Krisstöd stödpersoner	Vår		Planer, samverkan, organisation	Säkerhetssamordnare	Stödpersoner ska utbildas och övas
TiB	Februari, mars, november och december	Våld i offentlig miljö, ev. olja, dricksvatten	Organisation, krisplaner och krishanteringssystem mm	Säkerhetssamordnare	Nya planer, stabschefs-uppgifterna, oljeskyddsplaner mm



KOMMUNLEDNINGSKONTORET

Strategienheten

Barn o utbildning		Våld i offentlig miljö			Uppföljning, hjälp med planer, scenario
Socialförvaltningen	Mars	Dricksvatten	Hot och våld	Säkerhetssamordnare	
Tekniska kontoret	Mars, november	Dricksvatten, snöoväder	Dricksvatten, organisation och planer	Säkerhetssamordnare	
Kommunledningskontor	Mars, november	IT, information, olja och dricksvatten	Hot och våld, informationssäkerhet mm	Säkerhetssamordnare	Struktur, ansvar och arbetssätt diskuteras och klargörs
Bygg o Miljö	Mars och november	Dricksvatten, olja		Säkerhetssamordnare	Deltar vid utbildningar
Krishanteringsråd	1 ggr/år	Samverkan sövning mellan polis, räddningstjänsten, kommunen landstinget kriminalvården, kustbevakningen, SOS	Risk- och sårbarhetsanalyser, krisplaner och krishanteringssystem	Säkerhetssamordnare	
TRÖ/ANDT	2 ggr/år	Scenariodiskussioner,	Säkerhet och krisutbildning. Riksinventering, analyser och åtgärder.	Säkerhetssamordnare	Säkerhetschef Utbildning kommer genomföras därefter fokusering kring vilka objekt/aktörer vi ska arbeta vidare med

KOMMUNLEDNINGSKONTORET

Strategienheten

2017	Planeras årsvis				
Deltagare	När	Typ av övning	Typ av utbildning	Ansvarig	Kommentar
Krislednings- nämnd					
Krislednings- grupp					
Krisinformat- ionsorganisat- ion					
Krisstöd ledningsgrupp					
Krisstöd stödpersoner					
TiB					
Barn o Utbild- ning					
Socialvård					
Tekniska					
Kommunled- ning					
Bygg & Miljö					
Krishanterings- råd					
TRÖ/ANDT					

KOMMUNLEDNINGSKONTORET

Strategienheten

2018	Planeras årsvis				
Deltagare	När	Typ av övning	Typ av utbildning	Ansvarig	Kommentar
Krislednings- nämnd					
Krislednings- grupp					
Krisinformat- ionsorganisat- ion					
Krisstödled- ningsgrupp					
Krisstöd stödpersoner					
TiB					
Barn o Utbild- ning					
Socialvård					
Tekniska					
Kommunled- ning					
Bygg & Miljö					
Krishanterings- råd					
TRÖ/ANDT					



KOMMUNLEDNINGSKONTORET

Strategienheten

2019	Planeras årsvis				
Deltagare	När	Typ av övning	Typ av utbildning	Ansvarig	Kommentar
Krislednings- nämnd					
Krislednings- grupp					
Krisinformat- ionsorganisat- ion					
Krisstöd ledningsgrupp					
Krisstöd stödpersoner					
TiB					
Barn o Utbild- ning					
Socialvård					
Tekniska					
Kommunled- ning					
Bygg & Miljö					
Krishanterings- råd					
TRÖ/ANDT					

## 5 | NÖDVATTENPROJEKTERING

24 st. enskilda objekt, 5 st. särskilda boenden, 21 st. produktionskök, 4 st. värmeverk, skall inventeras med avseende på sårbarhet vid vattenbortfall eller vid situationer som medför att dricksvattnet blir otjänligt.

Förslag redovisas som anger hur störningar kan avhjälpas och som ger förutsättningar att bedriva verksamhet på normalt sätt.

Följande skall omfattas/anges:

- Vattenbehov för berörd verksamhet vid vattenbortfall och vid otjänligt vatten.
- Vattenbehov vid ökad kapacitet.
- Verksamhetens max kapacitet, d.v.s. möjligheten att öka matproduktion, omsorg och dyl.
- Förslag på lämplig utrustning för trycksättning, pump och lagervolym.
- Logistik för obruten påfyllning av vatten.
- Anvisa plats för inkopplingspunkt i byggnad.
- Förslag till plats för uppställning av nödvattenutrustning.
- Ange verksamhetens utrustning som skall förses med nödvatten vid otjänligt vatten.
- Sammanställning av totalt transportbehov, tankbilar.
- Dricksvattenbehov enligt livsmedelsverkets rekommendationer.
- Ange exempel på transport behov av dricksvatten för nödvattenförsörjning till allmänheten.

Redovisning skall ske objektsvis och utgöra underlag för planering, beslut vid krissituation samt manual vid operativ insats.

Sammanställning med vattenvolymer, antal påfyllningar och behov av transportkapacitet skall redovisas.

## LITTERATURFÖRTECKNING

MSB, [www.msb.se](http://www.msb.se)

MSB, Vägledning för samhällsviktig verksamhet

MSB, Ett fungerande samhälle i en föränderlig värld. Nationell strategi för skydd av samhällsviktig verksamhet, MSB266 – december 2011.)

Östhammars kommun, Risk- och sårbarhetsanalys 2015-2018

SMHI, [www.smhi.se](http://www.smhi.se)

Klimatanpassning i fysisk planering – Vägledning från Länsstyrelserna

SMHI, Klimatanalys för Uppsala län rapport Nr 2013-9

Lag (2003:778) om skydd mot olyckor

Lag (2006:544) om kommuners och landstings åtgärder inför och vid extraordinära händelser i fredstid och höjd Beredskap

Remissförslag till Myndigheten för samhällsskydd och beredskaps föreskrifter om kommuners och landstings risk-och sårbarhetsanalyser

MSBFS 2015:5 föreskrifter och allmänna råd om kommuners risk- och sårbarhetanalyser

Skolverket, Värnat våld i skolan

Regional risk- och sårbarhetsanalys för Uppsala län 2013 Länsstyrelsen i Uppsala län dnr: 451-7232-12

*KOMMUNLEDNINGSKONTORET*

*Strategienheten*



# FORSMARKS SKOLA

2015-09-09

Till Barn- och utbildningsnämndens arbetsutskott

## Bakgrund

Gymnasieelever i Östhammars kommun har, om resvägen mellan bostad och skola är minst sex kilometer, rätt till reseersättning, oftast busskort.

Ett drygt tjugotal elever från kommunen, vilka går på Forsmarks skola, har idag inget busskort, utan åker med skolans inhyrda buss då nödvändiga anslutningar med UL saknas.

## Yrkande

Vi anser att skolan bör erhålla ersättning motsvarande kostnaden för busskort för de elever som inte har eller inte kan utnyttja busskort idag.

Forsmark datum som ovan,

Christer Ström, rektor

Adress	Besöksadress	Telefon	Mobil	Fax	E-post	Hemsida
Forsmarks skola	Forsmarks bruk	0173-826 02 (direkt)	070-304 25 51	0173-826 10	csm@forsmark.vattenfall.se	www.forsmarksskola.se
Christer Ström	Östhammar	0173-826 00 (kansli)				
Forsmarks bruk 71		0173-810 00 (växel)				
742 94 Östhammar						

## Ersättning för busskort: Forsmarks skola

### Bakgrund

Forsmarks skola har 2015-09-09 kommit in med en skrivelse till barn- och utbildningsnämnden. I skrivelsen yrkar Forsmarks skola på att skolan bör erhålla ersättning motsvarande kostnaden för busskort för de elever som inte har eller kan utnyttja busskort i dag.

### Nuläge

På Forsmarks skola går idag drygt 40 elever från Östhammars kommun varav knappt hälften idag har busskort eller har ersättning motsvarande kostnaden för busskort. Övriga elever, drygt 20 stycken, har inget busskort utan åker enbart med Forsmarks skolas egen buss.

För elever i gymnasieskola ansvarar kommunen för elevens kostnader för dagliga resor mellan bostaden och skolan.<sup>1</sup> Gymnasieelever har rätt till ersättning för resor mellan bostad och skola. Ersättningen går således inte till skolan utan till eleven.

Till Forsmark skola kan man idag åka från Österbybruk (linje 752) och Östhammar (linje 859 och 860). Dessa bussar är i Forsmark ungefär klockan 7 på morgonen och tillbaka därifrån vid 16-tiden. Undantaget är de dagar då anställda vid Forsmarks kraftverk arbetar halvdag. Skolan skulle vid dessa tillfällen kunna anpassa skolschemat till detta.

Vid kontakter med Upplands Lokaltrafik (UL) framgår att dessa bussar går i linjetrafik och eleverna får åka med.

Om bussarna blir fulla så är det UL som hanterar detta och skulle vid ett ökat behov eventuellt kunna förstärka trafiken.

### Förslag till beslut

Barn- och utbildningsnämnden beslutar att avslå yrkandet från Forsmarks skola. Detta innebär att Forsmarks skola inte får någon ersättning, motsvarande kostnaden för busskort, för de elever som inte har eller kan utnyttja busskort i dag.

<sup>1</sup> Lag (1991:1110) om kommunernas skyldighet att svara för vissa elevresor.



## **Skrivelse angående läkarbemanningen vid BUP-kliniken i Östhammar**

Det har kommit till vår kännedom att Barn och Ungdomspsykiatriska mottagningen i Östhammar har svårigheter att bemanna sin läkartjänst. Enligt uppgift planerar landstinget att hantera bristen på läkare genom att erbjuda tre tider i veckan i Östhammar. Det vill säga en läkare åker hit istället för att patienterna ska åka till Uppsala. Detta är en halvering mot tidigare verksamhet.

Vi har sett en ökning av neuropsykiatriska funktionsnedsättningar såväl som nedstämdhet, depression, oro och ångest hos barn och unga. Konsekvensen av den låga tillgången på läkare kan bli långa väntetider, stress, frustration och i sämsta fall en förvärrad problematik. Det blir en utdragen process innan patienten får en diagnos eller medicin. Patienterna får också vänta på att få sina intyg för ex vårdnadsbidrag, körkortstillstånd, försäkringskassa mm. Dessa barn och familjer har det redan svårt på många sätt. För många blir det både ekonomiskt och tidsmässigt svårt att ta sig till Uppsala. Vi vet också att många barn och unga med den här typen av svårigheter tycker att det jobbigt att åka till Uppsala, vilket innebär att många inte kommer att kunna få den hjälp och det stöd som de tidigare fått. Vi sätter ett stort värde på närvård även inom barnpsykiatrin.

Elevhälsans- och socialtjänstens personal i Östhammars kommun har ett väl fungerande samarbete med BUP i Östhammar. En stor del av det goda samarbetet bygger på närhet och goda relationer med läkare och övrig personal. Vårt arbete inom elevhälsan och socialtjänsten försvåras avsevärt när vi inte längre har närhet till medicinsk kompetens på BUP i Östhammar. Många av de barn och familjer vi möter, uttrycker en stor sorg och mycket rädsla och osäkerhet över vad bristen på närvård kommer att innebära för dem.

Frågan om bristen på läkare har kommunicerats i de olika grupperna inom närvårdsarbetet.

Ett krav som ställs är att Landstinget måste kunna visa på – och leverera en tydlig vårdinsats även till medborgarna i Östhammars kommun, så att det blir vård på lika villkor.