

Barn- och utbildningsnämnden

Kallelse

Nämnd	Barn- och utbildningsnämnden
Datum och tid	2023-04-27, klockan 08.30
Plats	Kommunkontoret, sammanträdesrum Gräsö (SR1)
Sekreterare	Per-Åke Berg
Ordförande	Christina Williamsson Liw (M)

Ärendelista

1. Val av justerare	2
2. Fastställande av föredragningslista	2
3. Skolstruktur i Alunda och Gimo <i>Klockan 08.35-9.00</i>	3
4. Årsbudget 2023: Budgetuppföljning per mars <i>Klockan 09.00-09.25</i>	4
5. Sammanträdesdagar 2023	5
6. Revidering av riktlinjer för skolskjuts avseende grundskola, anpassad grundskola och anpassad gymnasieskola i Östhammars kommun <i>Föredragande: Jessica Kumlin, klockan 10.00-10.15</i>	6
7. Genomlysning av kommunens modersmålsundervisning <i>Klockan 10.15-10.25</i>	7
8. Översyn av arbetet med att stimulera högpresterande elever samt elever med särskild begåvning <i>Klockan 10.25-10.35</i>	8
9. Redovisning av hur skolan arbetar för att stärka attraktiviteten för yrkesprogrammen och de högskoleförberedande programmen i kommunen <i>Klockan 10.35-10.45</i>	9
10. Information från förvaltningen <i>Klockan 10.45</i>	10
11. Redovisning av delegationsbeslut	11
12. Anmälningsärenden	13
13. Kurs- och konferensinbjudningar	14
14. Årsbudget 2024: Budgetdiskussion <i>Klockan 13.00</i>	15

Barn- och utbildningsnämnden

1. Val av justerare

2. Fastställande av föredragningslista

Barn- och utbildningsnämnden

Klockan 08.35

Dnr BUN-2023-042

3. Skolstruktur i Alunda och Gimo

Förslag till beslut

Barn- och utbildningsnämnden tar del av informationen.

Barn- och utbildningsnämnden ger sektor bildning i uppdrag att kvalitetssäkra verksamhetskapaciteten samt ta fram ett förtydligat förslag på skolstruktur i Alunda och Gimo.

Ärendebeskrivning

Östhammars kommun har genomfört en kapacitetsutredning som stöd för kommunens lokalförsörjningsplan. Av utredningen framgår dagens lokal- och verksamhetskapacitet.

Bakgrunden till föreliggande uppdrag och beslutsunderlag är att det i Alunda idag finns ett nyinvesteringsbehov i skollokaler. Vidare bedöms Alunda växa cirka 50 procent de närmaste 10 till 15 åren. I Gimo tätort har en skola rivits och för närvarande diskuteras sammanslagning av ortens nuvarande skolor. På både orterna har man idag paviljonger för att rymma barn och elever i förskola och grundskola.

Beslutsunderlag

- Utredning Skolor Alunda Gimo - Beslutsunderlag Östhammars kommun 2023-03-13

Beslutet skickas till

Chef sektor bildning, Christina Stenhammar
Chef sektor samhälle, Ulf Andersson

Barn- och utbildningsnämnden

Klockan 09.00

Dnr BUN-2021-106

4. Årsbudget 2023: Budgetuppföljning per mars

Förslag till beslut

Barn- och utbildningsnämnden tar del av informationen.

Ärendebeskrivning

Under 2021 har Östhammars kommun börjat arbeta utifrån ett nytt styrdokument för budgetuppföljning vad gäller drift- och investeringsbudget. I styrdokumentet beskrivs att det sex gånger per år ska ske en rapportering till kommunstyrelse/nämnd. Per april (tertiarapport), augusti (delårsbokslut) och december (helårsbokslut) görs en större skriftlig rapportering. Per februari, juni och oktober görs en enklare rapportering.

I den skriftliga rapporten ska det ingå en prognos om måluppfyllelse för de satta verksamhetsmålen och budgetföljsamhet.

Barn- och utbildningsnämnden vill ha en ekonomisk uppföljning vid varje sammanträde.

Beslutsunderlag

- Budgetuppföljning för driftbudget respektive investeringsbudget för perioden finns i arbetsrummet.

Ärendets behandling

Budgeten följs kontinuerligt av barn- och utbildningsnämnden.

Barn- och utbildningsnämnden

Dnr BUN-2022-079

5. Sammanträdesdagar 2023

Förslag till beslut

Barn- och utbildningsnämnden beslutar att ha ett extra sammanträde 2023-05-24.

Ärendebeskrivning

Barn- och utbildningsnämnden behöver besluta om datum för extra sammanträde i maj för att nämnden ska få förslag på budgethandlingen presenterad innan kommunfullmäktiges sammanträde 2023-06-13.

Beslutsunderlag

Muntlig information.

Beslutet skickas till

Sektorchef bildning, Christina Stenhammar.
Sektorsamordnare.

Barn- och utbildningsnämnden

Klockan 10.00

Dnr BUN-2023-044

6. Revidering av riktlinjer för skolskjuts avseende grundskola, anpassad grundskola och anpassad gymnasieskola i Östhammars kommun

Förslag till beslut

Barn- och utbildningsnämnden antar de reviderade riktlinjerna för skolskjuts avseende grundskola, anpassad grundskola och anpassad gymnasieskola i Östhammars kommun. Det innebär samtidigt att de riktlinjer som nämnden beslutade om 2020-05-28 upphör att gälla.

Ärendebeskrivning

I kommunens riktlinjer behöver namnen grundsärskola och gymnasiesärskola anpassas till de nya benämningarna anpassad grundskola och anpassad gymnasieskola i enlighet med SFS 2022:1319.

Riktlinjen behöver också revideras då vårdnadshavare fortsättningsvis varje år ska ansöka om skolskjuts genom den e-tjänst som införts. Förvaltningen föreslår revidering enligt följande:

Om elev har behov av skolskjuts på grund av avstånd, trafiksäkerhet, funktionsnedsättning eller annan särskild omständlighet/särskilda skäl behöver en ansökan göras via kommunens e-tjänst av vårdnadshavare inför varje nytt läsår eller vid förändringar.

Beslutsunderlag

- Förslag till riktlinjer för skolskjuts avseende grundskola, anpassad grundskola och anpassad gymnasieskola i Östhammars kommun

Beslutet skickas till

Sektorchef bildning, Christina Stenhammar.
Ansvarig för skolskjutsfrågor, Jessica Kumlin

Barn- och utbildningsnämnden

Klockan 10.15

Dnr BUN-2023-039

7. Genomlysning av kommunens modersmålsundervisning

Förslag till beslut

Barn- och utbildningsnämnden ger sektor bildning i uppdrag att göra en genomlysning av kommunens modersmålsundervisning och studiehandledning samt att säkerställa att det genomförs kostnadseffektivt.

Ärendebeskrivning

För elever med annat modersmål än svenska ska modersmålsundervisning ge eleven möjlighet att läsa sitt modersmål som ett ämne i skolan. Modersmålet har stor betydelse för barns språk, identitets-, personlighets- och tankeutveckling och syftet med modersmålsundervisning är att ge eleven möjlighet att utveckla kunskaper i och om sitt språk.

Bestämmelser om modersmålsundervisning finns i skollagen (2010:800), skolförordningen (2011:185) och gymnasieförordningen (2010:2039). Det finns ingen rätt till modersmålsundervisning i förskolan, för elever i förskoleklass och i fritidshemsverksamhet. Dock ska förskolan, förskoleklassen och fritidshemmet medverka till att barn och elever med annat modersmål än svenska får möjlighet att utveckla både det svenska språket och sitt modersmål samt sträva efter att skapa förutsättningar för barn och elever att använda både svenska och sitt modersmål.

Genomlysningen ska innefatta en kartläggning om vilka krav lagstiftningen ställer och en redovisning om vad Östhammars kommun erbjuder i form av modersmålsundervisning och studiehandledning samt förslag på hur modersmålsundervisningen kan genomföras kostnadseffektivt.

Beslutsunderlag

- Muntlig presentation.

Beslutet skickas till

Sektorchef bildning, Christina Stenhammar

Barn- och utbildningsnämnden

Klockan 10.25

Dnr BUN-2023-041

8. Översyn av arbetet med att stimulera högpresterande elever samt elever med särskild begåvning

Förslag till beslut

Barn- och utbildningsnämnden ger sektor bildning i uppdrag att genomföra en översyn av arbetet med att stimulera högpresterande elever samt elever med särskild begåvning.

Ärendebeskrivning

En likvärdig utbildning förutsätter att elevers olika behov och förutsättningar

beaktas. Enligt skollagens 3 kap §2 ska elever som lätt uppfyller de betygskriterier eller kriterier för bedömning av kunskaper som minst ska uppfyllas ges ledning och stimulans för att kunna nå längre i sin kunskapsutveckling.

Även elever med särskild begåvning mår bra av att få stora utmaningar utifrån sina styrkor och få diskutera på sin nivå. Sektor bildning har under hösten 2021 tagit fram en vägledning för personal inom förskola, grundskola och gymnasieskola i Östhammars kommun med fokus på barn och elever med särskild begåvning.

Beslutsunderlag

- Barn och elever med särskild begåvning - Vägledning för personal inom förskola, grundskola och gymnasieskola i Östhammars kommun.

Beslutet skickas till

Sektorchef bildning, Christina Stenhammar

Barn- och utbildningsnämnden

Klockan 10.35

Dnr BUN-2023-037

9. Redovisning av hur skolan arbetar för att stärka attraktiviteten för yrkesprogrammen och de högskoleförberedande programmen i kommunen

Förslag till beslut

Barn- och utbildningsnämnden ger sektor bildning i uppdrag att redovisa hur skolan arbetar för att stärka attraktiviteten för yrkesprogrammen och de högskoleförberedande programmen i kommunen.

Ärendebeskrivning

Elever som gått ett yrkesprogram har mycket goda möjligheter till anställning, inte bara när det gäller första jobbet. Yrkesprogrammen ger goda utvecklingsmöjligheter i yrkeslivet och även till eget företagande. Möjligheten att senare läsa på högskola och yrkeshögskola finns också. Kompetensförsörjningen är en utmaning inom alla branscher och yrken.

Rekryteringsproblematiken och kompetensbristen är särskilt stor inom yrken som kräver utbildning inom yrkesprogram. I Östhammars kommun gick 34,5 procent av eleverna yrkesprogram (2021), jämfört med riket 29,2 procent.

Beslutsunderlag

- Muntlig presentation.

Beslutet skickas till

Sektorchef bildning, Christina Stenhammar

Barn- och utbildningsnämnden

10. Information från förvaltningen

Förslag till beslut

Barn- och utbildningsnämnden tar del av informationen.

Ärendebeskrivning

Redovisning av information från förvaltningen.

Barn- och utbildningsnämnden

11. Redovisning av delegationsbeslut

Förslag till beslut

Barn- och utbildningsnämnden tar del av redovisningen.

Ärendebeskrivning

När barn- och utbildningsnämnden delegerat sin beslutanderätt träder delegaten helt in i nämndens ställe. Beslut som fattas enligt delegationsordning är juridiskt sett barn- och utbildningsnämndens beslut och kan överklagas på samma sätt som nämndens beslut. Alla beslut som fattas med stöd av delegering ska anmälas till barn- och utbildningsnämnden.

Följande förteckningar över delegationsbeslut i verksamhetsfrågor redovisas:

2023-03-07	Särskolestrateg Anne Lee Larsson (Mottagande i grundsärskolan)
2023-04-17	Sektorchef Christina Stenhammar (Beslut att inte lämna ut allmän handling eller att lämna ut en handling med förbehåll)
2023-04-18	Rektor Malin Andersson (Beslut att inleda utredning vid kännedom om att en elev anser sig ha blivit utsatt för kränkande behandling i samband med verksamheten)
2023-04-18	Rektor Frida Berggren (Beslut att inleda utredning vid kännedom om att en elev anser sig ha blivit utsatt för kränkande behandling i samband med verksamheten)
2023-04-18	Rektor Niina Johansson (Beslut att inleda utredning vid kännedom om att en elev anser sig ha blivit utsatt för kränkande behandling i samband med verksamheten)
2023-04-18	Rektor Anna-Karin Sehlstedt Stål (Beslut att inleda utredning vid kännedom om att en elev anser sig ha blivit utsatt för kränkande behandling i samband med verksamheten)
2023-04-18	Rektor Johan Köhler (Edskolan) (Beslut att inleda utredning vid kännedom om att en elev anser sig ha blivit utsatt för kränkande behandling i samband med verksamheten)

Barn- och utbildningsnämnden

- 2023-04-18 Rektor Johan Köhler (Kristinelundskolan)
(Beslut att inleda utredning vid kännedom om att en elev anser sig ha blivit utsatt för kränkande behandling i samband med verksamheten)
- 2023-04-18 Rektor Helena Åsberg
(Beslut att inleda utredning vid kännedom om att en elev anser sig ha blivit utsatt för kränkande behandling i samband med verksamheten)
- 2023-04-18 Sektorchef Christina Stenhammar
(Ansökan statsbidrag)
- 2023-04-19 Ansvarig för skolskjutsfrågor Jessica Kumlin
(Beslut om skolskjuts)

Barn- och utbildningsnämnden

12. Anmälningssärenden

Förslag till beslut

Barn- och utbildningsnämnden tar del av informationen.

Ärendebeskrivning

Redovisning av beslut som tagits av andra myndigheter samt annan viktig information som berör barn- och utbildningsnämndens verksamhetsområde.

- 1) Dnr BUN-2022-99:6
Dom meddelad av Förvaltningsrätten i Uppsala 2023-03-16 avseende skolskjuts enligt skollagen (2010:800)
- 2) Dnr BUN-2022-96:4
Beslut från Skolinspektionen efter regelbunden kvalitetsgranskning av Grundsärskolan Östhammar i Östhammars kommun.
- 3) Dnr Ks-2023-303
Utdrag ur protokoll fört vid kommunstyrelsens arbetsutskotts sammanträde 2023-04-04 avseende framtagande av riktlinje för bostadsförsörjning.
- 4) Dnr Ks-2023-76
Utdrag ur protokoll fört vid kommunstyrelsens sammanträde 2023-04-11 avseende Arbetsmarknadsenheten förlängd delegation.

Barn- och utbildningsnämnden

13. Kurs- och konferensinbjudningar

Förslag till beslut

Barn- och utbildningsnämnden tar del av redovisningen.

Ärendebeskrivning

Redovisning av aktuella kurs- och konferensinbjudningar.

Barn- och utbildningsnämnden

Klockan 13.00

Dnr BUN-2023-048

14. Årsbudget 2024: Budgetdiskussion

Förslag till beslut

Barn- och utbildningsnämnden tar del av informationen.

Ärendebeskrivning

Barn- och utbildningsnämnden hade 2023-03-30 en halv dag gällande budgetarbetet inför 2024. Det arbetet fortsätter under denna sammanträdespunkt.

Beslutsinriktningar
Alunda och Gimos skolor,
Östhammars kommun

2023-03-13

Innehåll

1.	Sammanfattning och kortfattat beslutsunderlag _____	3
2.	Bakgrund och uppdrag _____	5
3.	Allmänna förutsättningar _____	5
3.1.	Tillväxtstrategi för Östhammars kommun – Östhammar 2035. _____	5
3.2.	Östhammars utveckling – granskningshandling ÖP 2023 _____	6
3.3.	Befolkningsprognos SCB & Tillväxtstrategi 2035 _____	9
3.4.	Befolkningsprognos – Alunda _____	9
3.5.	Befolkningsprognos - Gimo _____	10
4.	Beläggning och kapacitetsbehov _____	10
5.	Skolororganisation Alunda – Gimo _____	13
6.	Beslutsinriktningar för lokalisering och utbyggnad _____	13
6.1.	Inriktning alternativ A, Kapacitet _____	13
6.2.	Inriktning alternativ B, Attraktion och kommunikation _____	15
6.3.	Inriktning alternativ C, Ändamålsenlig skolstorlek _____	17
6.4.	Inriktning alternativ D, Kombination _____	18
6.5.	Beslutspåverkande faktorer _____	19
	Appendix _____	21

1. Sammanfattning och kortfattat beslutsunderlag

Östhammars kommun står inför behov att utöka kapaciteten i för- och grundskolor. Som underlag för beslut om lokalisering av för- och grundskolor i Alunda och Gimo har följande fyra beslutsinriktningar tagits fram. Inriktningarna baseras följande sammanlagda behov i för- och grundskolorna år 2035. Behovet baseras på att nuvarande paviljonger avvecklas och att barn yngre än ett år inte har behov av förskoleplats. En avdelning på förskolan har antagits ha 20 barn och en klass i grundskolan cirka 25 elever. Nyinvestering av förskola, invid tidigare Myrans förskola, är inräknad med 6 avdelningar.

	Alunda		Gimo	
	Överskott /Underskott	Bedömd effekt	Överskott /Underskott	Bedömd effekt
Förskolor	Överskott 52 platser	+ 3 avd.	Underskott 80 platser	- 4 avd.
Grundskolor	156 elever	6 klasser	Ca 164 platser	Överskott

Utöver ovan angiven lokalkapacitet ska beaktas att grundskola behöver utöka sin verksamhetskapacitet för 70 elever i Alunda grundskola och för 93 elever i Gimo.

Behoven ovan kan allokerats enligt följande fyra beslutsinriktningar.

A) Beslutsinriktning A - aktuell kapacitet ställs mot prognostiserade behov vilket resulterar i att förskolan Gimo behöver utökas med fyra avdelningar. Då Alunda, genom beslut om nybyggnad av förskolan Myran tillsammans med Ekeby förskola kommer överkapacitet finnas i Alundas förskolor vilken kan nyttjas för barn i Gimo. Samma förutsättning, men omvänt, råder beträffande grundskolan där det överskjutande behovet i Alunda kan hanteras i Gimos grundskolor.

En viktig faktor är att bedöma hur det lokala elevunderlaget i Ekeby, och även Gimo, utvecklas över tid för att skapa ett långsiktigt bärkraftigt underlag lokalt och reducera klimatavtrycket för eventuella transporter. Därefter kan kapaciteten matchas mot det långsiktiga lokala behovet.

B) I beslutsinriktning B – ligger utvecklingspotential, attraktionskraft samt kommunikationsmöjligheter till grund för vart kapaciteten utökas. Alunda bedöms här ha en större dragningskraft och bättre pendlingsmöjligheter vilket talar för orten. Vidare bedöms exploateringsmöjligheterna något bättre likvärd som de kommunala samordnings- och rekryteringsmöjligheterna. Behovet av både för- och grundskolor förläggs därmed till Alunda i denna beslutsinriktning där det långsiktiga elevunderlaget förväntas bestå över lång tid.

Alunda förskolor behöver då byggas ut med bedömt ytterligare en avdelning medan resterande behov täcks med nybyggnaden av förskolan invid tidigare Myran. Grundskolan i Alunda utökas med ytterligare drygt 150 platser. Då grundskolan i Gimo har ett lokalöverskott tillkommer inte några elever därifrån.

Då Ekebys långsiktiga attraktions- och lokala bärkraft inte anses lika självklar får skolan och dess nyttjande över tid utvärderas. Den nuvarande grundskolekapaciteten i Gimo bör reduceras för att anpassas till det långsiktiga lokala behovet.

C) Beslutsinriktning C – kapaciteten lokaliseras så långt möjligt för barnens bästa. Ambitionen är att en förskola ska ha minst 4 avdelningar och en grundskola två s k paralleller vilket uppfylls i samtliga fall förutom i Ekeby för- och grundskola. Vidare anges att elever i årskurs 6 – 9 med fördel kan gå på en skola med över 400 elever enligt SKR. Detta uppfylls i Alunda medan man i Gimo uppnår volymen först om Vreta- och Vallonskolan sammanräknas.

Förskolorna i Gimo är i behov av ytterligare kapacitet vilket kan klaras genom kapacitetsöverskottet i Alunda tätort och Ekeby initialt men därefter behöver förskolan i Gimo byggas ut med ytterligare maximalt fyra avdelningar och Ekeby med en avdelning. Men innan kapaciteten utökas bör det långsiktiga behovet lokalt i Ekeby utredas.

Grundskolan har behov av cirka 156 platser i Alunda och lokalkapacitet finns i Gimo men inte tillräcklig verksamhetskapacitet. Långsiktigt torde lokal- och verksamhetskapaciteten utökas i Alunda för att uppnå en större volym. Initialt kan dock delar av Ekeby och Gimo vara en lösning för att möta behovet.

D) Beslutsinriktning D - en sammanvägd bedömning.

Inriktningen baseras på alternativ B där attraktion, kommunikation och tillväxten anses vara störst i Alunda vilket talar för att det långsiktiga behovet av för- och grundskolor i större utsträckning allokeras dit. Utvecklingen av Alunda tätort gör att kapaciteten i Ekeby skola initialt kan vara oförändrad för att sedan anpassas till närområdets behov. Argument som talar Alunda tätort är dess befolkningsutveckling, skolan får samlad administration och större redundans, tillgång till idrottsanläggningar och att exploateringen av nya bostäder sannolikt sker främst där.

För att skapa en god kvalitet för barn i förskoleålder föreslås att utbyggnad sker med en avdelning till i Gimo i närhet till nuvarande förskolor för att nå vissa samordningsfördelar. Det ger en högre kvalitet för de yngre barnen och då denna typ av byggnad inte är av samma storlek och komplexitet som en grundskola kan de placeras lokalt.

Tillkommande grundskolebehov i Alunda kan på kort sikt hanteras genom att nyttja Gimos överkapacitet och i viss utsträckning Ekebys kapacitet. På lång sikt föreslås att ny kapacitet skapas i Alunda tätort varpå Gimos kapacitet minskas och Ekebys förutsättningar och underlag har klarlagts i en separat utredning.

Sammanfattningsvis kan konstateras att mycket talar för att tillväxten främst kommer att ske i Alunda tätort och att behovet av för- och grundskolor huvudsakligen bör placeras där. Samtidigt erbjuder Ekeby skola en god skolmiljö, viss kapacitet men är också i behov av en större elevvolym för ökad bärkraft. Frågan är dock om Ekeby över tid kommer att växa i sådan utsträckning att det lokala behovet motiverar att nuvarande skola, kanske utbyggd, kvarstår och är beroende av transporter vilket påverkar hållbarheten negativt. Vad avser Gimo finns idag lokalkapacitet att tillgå samt ett behov av att stärka ortens dragningskraft rent generellt. Frågan är dock om utvecklingen på den lokala arbetsmarknaden tillsammans med nyetablering och lokalisera av för- och grundskolorna på orten kan få den effekten eller om det behövs mer än så. Även här finns bedömt behov att över tid anpassa och sannolikt reducera kapaciteten över tid.

2. Bakgrund och uppdrag

Bakgrunden till föreliggande uppdrag och beslutsunderlag är kommunens behov av nyinvesteringar i skollokaler i Alunda och Gimo. Detta då Alunda bedöms växa de närmaste 10 till 15 åren. I Gimo tätort har en skola rivits och för närvarande pågår diskussioner om sammanslagning av ortens nuvarande skolor. Därav har Svefa fått i uppdrag att, huvudsakligen utifrån kommunens pågående kapacitetsutredning och kommunens befolkningsprognos, ta fram ett beslutsunderlag avseende alternativa lokaliseringar av kommunens skolor för Alunda och Gimo. Det med beaktan av befolkningsexpansionen i Alunda, strukturella förändringen i Gimo men även i möjligaste mån förutsättningar som planerade investeringar, rörelsemönster och pendling, kollektivtrafik och förändringar i lokal service, bostadsutveckling, tillgången till kultur- och fritidsaktiviteter o d. Uppdraget resulterar i fyra beslutsinriktningar för lokalisering av skolor i Alunda och Gimo.

3. Allmänna förutsättningar

Inledningsvis presenteras kortfattat delar av *Tillväxtstrategi för Östhammars kommun – Östhammar 2035*. Underlagt kompletteras av information från *Översiktsplan 2023 (granskningshandling)* som utgångspunkt för kommunens utveckling och planer vilket skapar förutsättningar för berörda skolor och dess lokalisering.

3.1. Tillväxtstrategi för Östhammars kommun – Östhammar 2035.

Östhammars kommun har som stöd för utvecklingen tagit fram tillväxtstrategi för Östhammar 2035. Av handlingen framgår följande.

I Östhammar är visionen "alla i Östhammars kommun ska känna trygghet, trivsel och framtidstro".

Visionen kompletteras av information om hur kommunens ekonomiska utgångsläge inverkar på samhällsservicen, dess utformning och den lokalisering som följer.

Kommunens ekonomiska läge gör det både nödvändigt och viktigt att öka den geografiska koncentrationen av offentlig service för att långsiktigt klara dagens och morgondagens kommunalekonomiska utmaningar.

Av målsättningarna framgår:

Mål 2 Ökad attraktivitet och befolkning *Östhammarsbon uppfattar kommunen som en bra plats att bo och leva i samt befolkningen ökar med mer än 200 invånare/ år.*

Mål 4 Ekonomisk hållbarhet *Långsiktigt god ekonomisk hushållning med en förmåga att i steg både investera i de stora behov som finns i bl.a. VA och fastigheter samt genomföra de satsningar som krävs i en kommun med tillväxtambitioner (kultur, skolkvalité, infrastruktur mm) samtidigt som balansen mellan intäkter och kostnader inte försämras.*

Sammantaget har tillväxtstrategin en tydlig målsättning för Östhammar att växa med 200 invånare årligen där trygghet, trivsel och framtidstro är visionen. Tillväxten ska ske med beaktan av ekologisk, social och ekonomisk hållbarhet, där Kommunens ekonomiska läge gör det både nödvändigt och viktigt att

öka den geografiska koncentrationen av offentlig service för att långsiktigt klara dagens och morgondagens kommunalekonomiska utmaningar.

3.2. Östhammars utveckling – granskningshandling ÖP 2023

3.2.1 Kommunen idag

I Östhammars kommun bor knappt 23 000 människor. Medelåldern i kommunen är 45 år, vilket är den högsta i Uppsala län och över riksgenomsnittet. Ett stort antal invånare finns i åldersgrupperna från 45 år och uppåt, med en tydlig topp i gruppen 65–74 år. Åldersfördelningen skiljer sig något mellan tätorterna. Gimo, Österbybruk och Alunda har en något större andel unga vuxna. Gimo har överlag en jämnare åldersfördelning än övriga orter.

Östhammars kommun har under den senaste tioårsperioden haft en svag befolkningsutveckling, vilket både kan förklaras av åldersfördelningen i kommunen, men även av brister i den regionala infrastrukturen. Östhammars kommun saknar järnvägsförbindelser för persontrafik och har haft en förhållandevis låg vägstandard på viktiga vägar. Detta gäller såväl kopplingarna mot Uppsala-Stockholm-Mälardalen som kopplingarna mot Gävle och mot Norrtälje. Men den snabba utvecklingen i regionen innebär potentiella möjligheter att locka nya invånare.



3.2.2 Kommunen idag - skolor och fritidshem

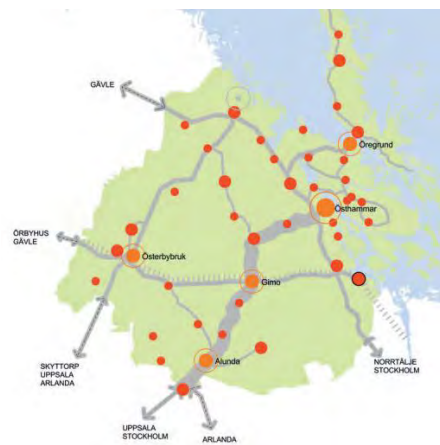
Idag finns förskolor, fritidshem eller pedagogisk omsorg (familjedaghem) i kommunens alla större tätorter. Fler än 1 000 barn har plats på förskolor eller i pedagogisk omsorg. I kommunens grundskolor går drygt 2 500 elever för närvarande. Skolorna i berörda orter Alunda, Gimo har elever från förskoleklass till årskurs 9. I Gimo finns också en grundsärskola.

På gymnasienivå finns tre olika skolor med olika inriktning: Bruksgymnasiet i Gimo är den kommunala gymnasieskolan med ett bredare utbud av studieprogram. I Gimo finns också Wilhelm Haglunds gymnasium, ett fristående industritekniskt gymnasium med inriktning på produkt- och maskinteknik och med kopplingar till Sandvik Coromant AB. Vattenfallgymnasiet, tidigare Forsmarks skola, har sina rötter i energibranschen. Vuxenutbildning erbjuds i ett särskilt studiecentrum i Gimo. På plats finns kurser på grundläggande samt gymnasial nivå, yrkesutbildningar, svenska för invandrare och Komvux som särskild utbildning.

3.2.3 Framtida mark- och vattenanvändning - Bebyggelseutveckling

I bostadsförsörjningsprogram för Östhammars kommun 2017 uppges att Östhammars kommun växer långsammare än övriga Uppsala län. Prognoser visar dock att kommunen har potential att växa till 24 000 invånare fram mot 2030 baserat på pendlingsläget och utbyggnad av slutförvar för använt kärnbränsle. För att nå målet krävs ett ökat bostadsbyggande slår rapporten fast. De större tätorterna ökar medan befolkningen på landsbygden minskar, en trend som förväntas fortsätta och det är då främst Östhammar, Alunda och Österbybruk som legat i täten för ökningen i tätorterna. Kommunens målsättning med cirka 200 nya invånare per år kräver nya detaljplaner som kan ge en stabil tillgång på attraktiva, byggklara tomter för boende och verksamheter i alla serviceorter.

Av kommunens strategi framgår att: Med en tätortsstruktur på pärlband kan allt inte finnas överallt. Den kommersiella servicen kräver ett visst befolkningsunderlag för att löna sig. Alla former av offentlig service (kommunal och regionsdriven) kan av kostnadsskäl inte heller finnas överallt. För att få till stånd en god och hållbar utveckling måste skattepengarna användas på ett klokt och kostnadseffektivt sätt. Vidare beskrivs att bl a serviceorterna Alunda och Gimo kan betraktas som stadsdelar. Genom att binda samman dem med goda kommunikationer kan orterna stödja varandra och gemensamt upprätt hålla ett bredare serviceutbud för kommunen som helhet. Med bra kommunikationer kan även övriga tätorter, småorter och landsbygden kopplas samman och få tillgång till basutbudet på en serviceort.



3.2.4 Framtida mark- och vattenanvändning - Alunda

Alunda förväntas växa främst genom planering som öppnar för både ny villabebyggelse och flerbo-stadshus. Alunda beskrivs som en utpräglad boendeort, med goda kommunikationer i flera väderstreck: inåt kommunen och utåt mot Uppsala och Arlanda. Orten har ett bra basutbud av offentlig och kommersiell service. Bland annat finns en livsmedelsbutik, apotek, folk tandvård i ortens centrala delar och en vårdcentral planeras på Centrumvägen.

Av kommunal service ligger skola (F -9), bibliotek samt sport - och idrottsanläggningar samlat i de centrala delarna av Alunda. Förskolor och äldreboende finns på lite olika platser, där allting ligger relativt centralt i orten. Centrum, skolan, sporthallen, Landbadet och fotbollsplanerna uppges vara Alundas träffpunkter.

Med goda kommunikationer finns det stora möjligheter för Alunda att utvecklas, framför allt genom att befintliga bostadsområden förtätas och knyts samman. Alunda har stor potential att bli en attraktiv boendeort om utbudet av aktiviteter för barn och ungdomar samt boende generellt finns tillgängligt.

3.2.5 Framtida mark- och vattenanvändning - Gimo

Orten Gimo växte som mest på 1960 och 1970-talet och då byggdes också kommunens första ridhus och en större idrottsanläggning med fotbollsplaner, is-, sim- och sporthallar i Gimo. På 1980-talet byggdes sedan kommunen ett gymnasium, Bruksgymnasiet, där den kommunala vuxenutbildningen numera delar lokal. I samma områden finns även Wilhelm Haglundgymnasiet. Gimo har en profil som modern

industriort och centrum för utbildning. Bland annat för att många unga tar del av ortens gymnasieutbildningar. De offentliga anläggningarna: förskolor, skolor, äldreboende, vårdcentral och idrottsanläggningar är utspridda, men med en viss koncentration till de centrala och västra delarna av Gimo.

Det anses att Gimo har goda möjligheter att utvecklas som modern industriort och centrum för utbildning. Tätare och mer stadsmässig bebyggelse längs väg 288, i kombination med en utveckling av fler fritidsverksamheter i närheten av gymnasiet och sportområdet, kan skapa mervärden för Gimo och hela kommunen. I Gimo finns goda utvecklingsmöjligheter, men också utmaningar. Attraktionskraften behöver stärkas för att få fler att vilja bo och arbeta på orten.

3.2.6 Framtida mark- och vattenanvändning – Trafik och kommunikationer

För den allmänna kollektivtrafiken inom Östhammars kommun ansvarar Region Uppsala län. Som de viktigaste kollektivstråken lyfts väg 288, 292 och 290 där Östhammar och Gimo är viktiga noder. Flest bussar och högst turtäthet finns på sträckan mellan Uppsala och Östhammar/Öregrund. Sträckan trafikeras också av expressbussar. Ytterligare bussar trafikerar sträckan Alunda-Uppsala.

Uppsala län har vidare genomfört en potentialstudie för cykelpendling i Uppsala län där stor potential identifierats för ökad cykelpendling till arbete och skola.

Ett exempel på potentialen är att cirka 50% av alla barn i Östhammars kommun kan nå skolan inom 30 minuter enbart på cykelvägnätet och ca 65% om man räknar på hela cykelvägnätet.

Möjligheten för barn och unga att transportera sig till skolan via gång eller cykel har flera fördelar för dem, såsom minskad trängsel och föroreningar såväl som en förbättrad mental och fysisk hälsa. Gång- och cykelvägsplan från 2016 pekar dock bland annat på att åtgärda brister i det befintliga gång och cykelnätet och avgränsas geografiskt till de fem större tätorterna. Däribland Alunda, Gimo.

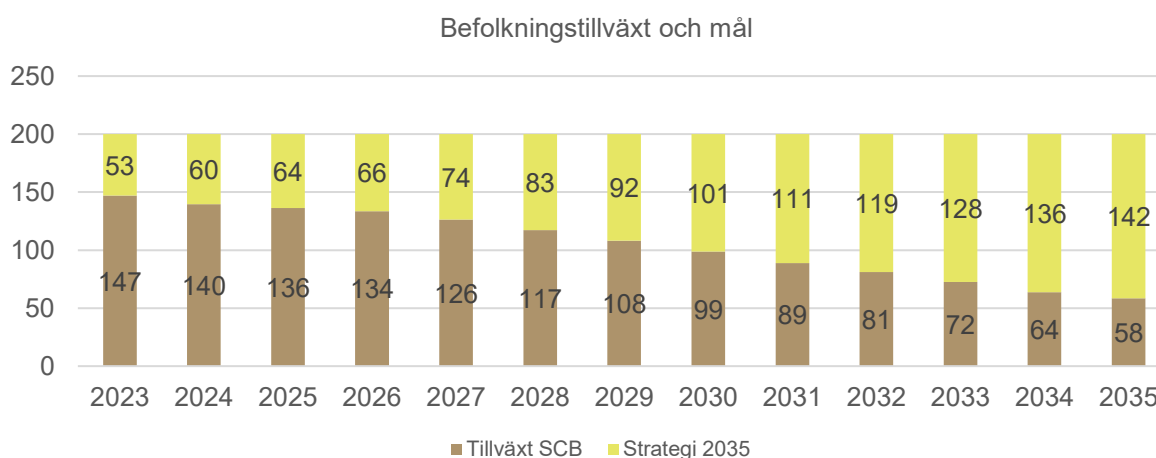


3.3. Befolkningsprognos SCB & Tillväxtstrategi 2035

I Östhammars kommun bor knappt 23 000 invånare och enligt SCBs prognos bedöms antalet öka med cirka 1 500 personer till och med år 2039. Även om tillväxten är positiv visar diagrammet nedan att den årliga tillväxttakten avtar enligt SCB. Från knappt 150 personer per år till knappt 60 personer årligen år 2035. Under motsvarande period och baserat på samma data kan vi beräkna hur antalet barn ökar.

- Barn i åldrarna noll till och med fem år	+ 75
- Barn i för- och grundskoleålder, 6 till och med 15 år	+ 225
- Ungdomar i åldern 16 till och med 20 år	+ 15

Då kommunen enligt Tillväxtstrategi 2035 har som målsättning att växa med 200 invånare årligen, vilket är mer än SCBs prognos, förväntas inflyttning öka med ytterligare 50 till drygt 140 nya invånare.

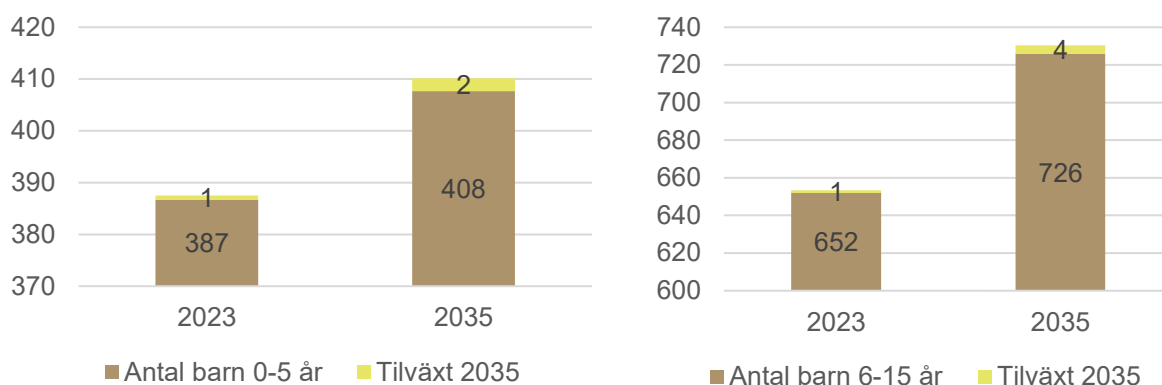


Antar vi att antalet barn och ungdomar ökar proportionellt kommer tillväxtstrategin bidra till att antalet ökar enligt följande:

- Barn i åldrarna noll till och med fem år	+ 84
- Barn i för- och grundskoleålder, 6 till och med 15 år	+ 241
- Ungdomar i åldern 16 till och med 20 år	+ 22

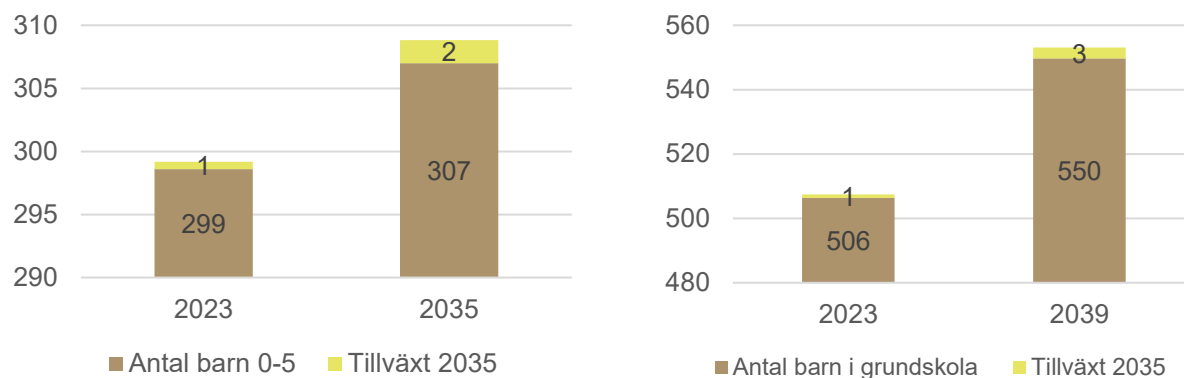
3.4. Befolkningsprognos – Alunda

Bryter vi ned prognoserna på berörda orter bedöms Alunda tätort i sig växa med 400 personer och därutöver tillkommer ytterligare 50 personer ifrån närområdet. Effekterna blir att Alunda ökar med 22 barn, mellan 0 och 5 år. Antal barn i grundskoleålder, 6 till och med 15 år, ökar med 77 barn.



3.5. Befolkningsprognos - Gimo

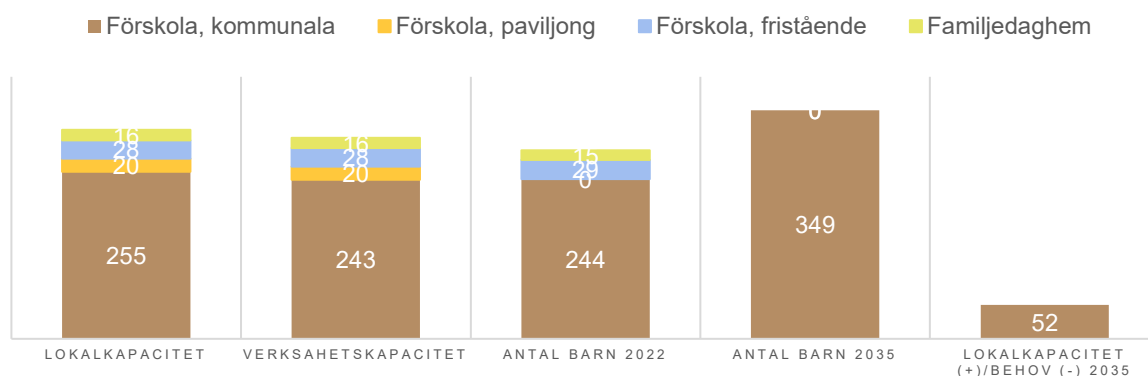
Gimos tätort bedöms växa med 100 personer och därutöver ytterligare 50 personer ifrån närområdet. Antal barn, 0 och 5 år, i Gimo bedöms öka med 9 barn och antal barn i grundskoleålder bedöms öka med 46 barn.



4. Beläggning och kapacitetsbehov

4.1.1 Alunda – förskolor och familjedaghem

Under 2022 gick 288 barn förskola eller familjedaghem i Alunda. Antalet ska jämföras med lokalkapaciteten på totalt 319 platser idag och resterande 102 platser vilka tillkommer till följd av nybyggnad av Myrans förskola. Total lokalkapacitet på 421 platser och en verksamhetskapacitet 2022 på 307 barn.



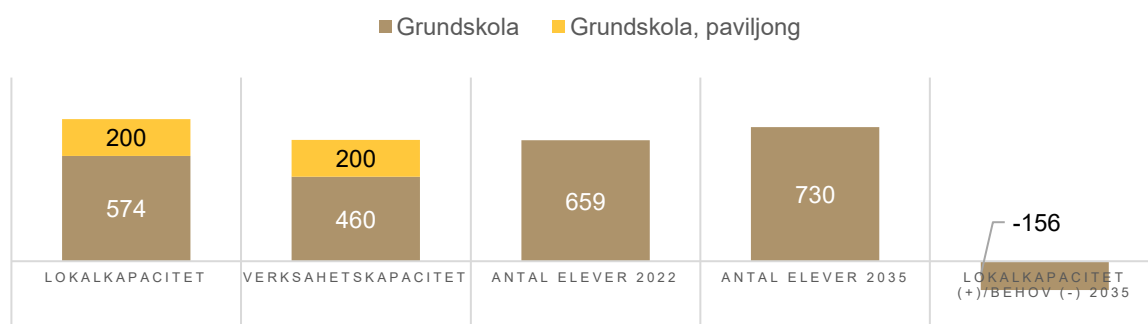
Den förväntade befolkningsutvecklingen medför att behovet av förskoleplatser ökar till 410 barn år 2035. Av dessa är 61 barn under ett år och har därmed inte av samma barnomsorgsbehov initialt. Detta ger ett nettobehov på 349 platser. Resultatet blir:

- **Alunda förskolors lokalkapacitet inkl. Myran får en överkapacitet på 52 platser**
- **Kapaciteten i verksamheten behöver utökas att klara ytterligare cirka 45 barn**

Ovanstående uppgifter kan jämföras med pågående kapacitetsutredning vilken indikerar ett behov av cirka 360 platser 2032. Skillnaderna mellan underlagen förklaras sannolikt av hur effekterna av tillväxtstrategin bedömts och vilket geografiskt område som avses SCBs eller det aktuella upptagningsområdet.

4.1.2 Alunda - grundskolor

2022 gick 659 elever i Alundas grundskolor. 626 elever på Olandsskolan och 33 elever på Ekebyskolan. Jämför angiven lokalkapacitet med förväntat antal elever och kapacitetsbehov 2035 för Alunda grundskolor får vi följande bild.



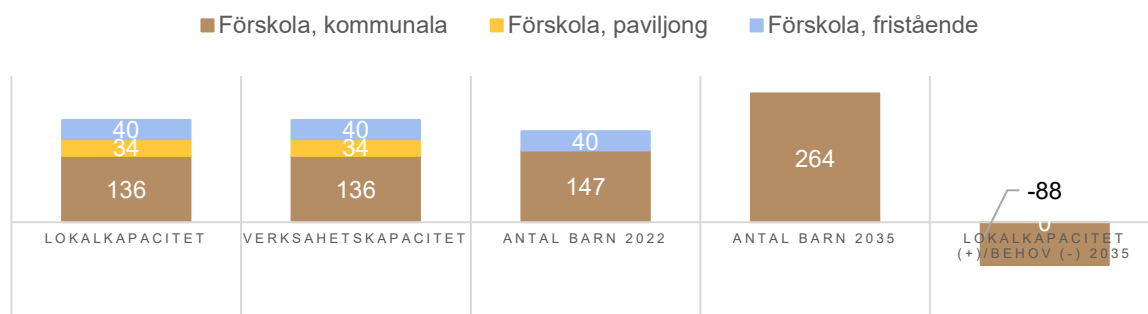
Lokalkapaciteten på 774 elevplatser varav 200 i paviljonger på Olandsskolan kan jämföras med behovet av plats för 730 elever. Utan paviljonger behöver därmed lokalkapaciteten öka med 156 elevplatser. Verksamhetskapaciteten är idag dimensionerad för en volym på 660 elever och behöver också utökas.

- **Nuvarande lokalkapacitet i grundskolan i Alunda behöver utökas med 156 platser**
- **Verksamhetskapaciteten behöver utökas för att klara ytterligare cirka 70 elever**

Ovanstående uppgifter kan jämföras med pågående kapacitetsutredning vilken indikerar ett behov av cirka 653 platser 2032 dvs en utökning med 71 platser.

4.1.3 Gimo - förskolor

I Gimos förskolor gick 2022 187 barn vilket ska jämföras med lokalkapaciteten på totalt 176 förskoleplatserna, exkl. paviljonger. Lokalkapaciteten kommer därmed inte att täcka behovet av 264 platser år 2035. Av underskottet på 134 platser är cirka 46 barn under ett år vilka exkluderas varför det reella behovet bedömts till 88.



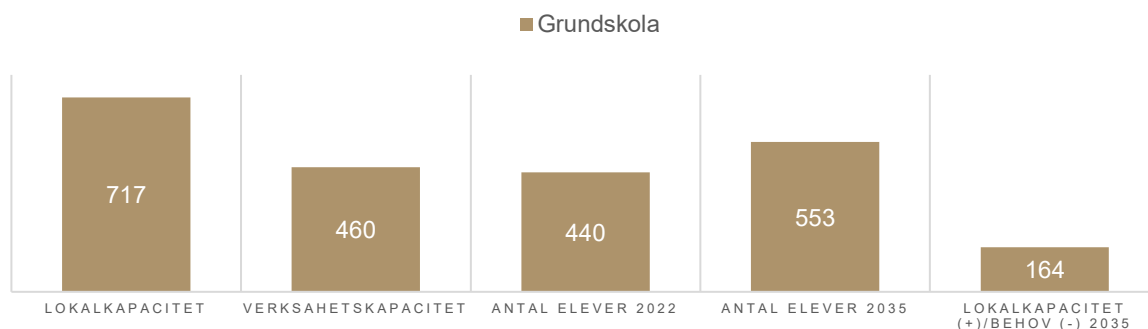
- **Lokalkapaciteten behöver utökas med 88 platser**
- **Verksamhetskapaciteten behöver utökas med motsvarande volym**

Ovanstående uppgifter ska jämföras med pågående kapacitetsutredning vilken indikerar ett behov av cirka 258 platser 2032 att jämföra med ovanstående 264 barn.

4.1.4 Gimo – grundskolor

I Gimo skolområde går idag totalt 440 elever i grundskolan, varav 185 elever på Vretaskolan och 255 på Vallonskolan. På Vretaskolan finns en anpassad grundskola (grundsärskolan) med cirka 20 elever och en verksamhet som är i behov av något större yta per elev.

Behoven ska jämföras med lokalkapaciteten som är på 717 elever. Att överkapaciteten resulterar i motsvarande antal elevplatser är dock inte självklart eftersom ytan sannolikt även inrymmer olika gemensamhets- och personalytor. Den får därmed hanteras med försiktighet. Verksamhetskapaciteten däremot är idag dimensionerad till 460 elever.



- Lokalkapaciteten i grundskolan har bedömt en överkapacitet på uppemot 164 platser
- Verksamhetskapaciteten behöver utökas för att klara en volym på ytterligare 93 elever

Även här kan ovanstående uppgifter jämföras med pågående kapacitetsutredning vilken indikerar ett behov av cirka 464 platser 2032 vilket ska jämföras med behovet om 553 elever enligt ovan.

5. Skolorganisation Alunda – Gimo

Som stöd för utformning av skolorganisation Gimo och Alunda har riktlinjer för framtida skolorganisation tagits fram. Barn- och skolförvaltningens skrivelse kan sammanfattas som följer. Yngre barn gynnas av mindre enheter för ökad trygghet och kontakt, dock fler än 99 elever då för små skolor riskerar att begränsa resurserna och därmed inverka negativt på lärandet, vidare finns tydliga samordningsvinster med större enheter. Hos äldre elever i årskurserna 6-9 har man sett att större skolor (>400 elever SKR) ger bättre studieresultat. Stämmer vi av riktlinjerna med uppgifterna enligt kapacitetsutredningens preliminära data per 2023-02-15 för vi följande.

Alunda				Gimo		
	Skola	Antal elever 2022		Skola	Antal elever 2022	
Förskolor	Alma förskola	103	6 avd.	Rubinen	69	4 avd.
	Ekeby	27	2 avd.	Diamanten förskola	78	5 avd.
	Furustugan	114	7 avd.			
	Myrans nya förskola	102	5 avd.			
Grundskolor	Olandskolan F-9	626		Vretaskolan F-3	185	2 paralleller
	Ekeby skola F-3	33	< 2 paralleller	Vallonskolan 4-9	255	2 paralleller

Förvaltningens rekommendationer uppfylls därmed på flertalet platser. Undantaget är Ekeby förskola. Ser vi till att grundskolor bör ha elevantal på 400 elever eller mer uppfylls det främst av Olandskolan. Vreta- och Vallonskolan är mindre men når en volym som möjliggör två paralleller. Skolans lokalbehov kan i övrigt skilja något då vissa inrymmer bibliotek eller kulturskola som är mer ytkrävande verksamhet. Slutligen ligger Ekeby grundskola under två paralleller eller 400 elever.

6. Beslutsinriktningar för lokalisering och utbyggnad

Som underlag för beslut har följande fyra beslutsinriktningar tagits fram. Behovet baseras på att nuvarande paviljonger avvecklas och att barn yngre än ett år inte har behov av förskoleplats. En avdelning på förskolan har antagits ha 20 barn och en klass i grundskolan cirka 25 elever. Nya förskolan i Alunda har enligt uppgift 6 avdelningar.

Alunda			Gimo	
	Överskott /Underskott	Bedömd effekt	Överskott /Underskott	Bedömd effekt
Förskolor	Överskott 52 platser	+ 3 avd.	Underskott 80 platser	- 4 avd
Grundskolor	156 elever	6 klasser	Ca 164 platser	Överskott

Utöver ovan angiven lokalkapacitet ska beaktas att Alunda grundskola behöver utöka verksamhetskapaciteten ökas med 70 elever grundskolan i Gimo med 93 platser. Behoven har allokerats som följer.

6.1. Inriktning alternativ A, Kapacitet

I beslutsinriktning (A) utgår vi i ifrån tillgänglig kapacitet vilken matchas med prognostiserade behov på respektive ort. Det bör noteras att SCBs prognosområden inte är direkt jämförbara med skolornas upptagningsområden varför viss avvikelse kommer att finnas i realiteten, se appendix.

Slutsats, beslutsinriktning A

Kvantitativt

- För Alunda förskolor täcks behovet av den kapacitet som nybyggnaden vid tidigare Myrans förskola tillför. Inomhusmiljön i Vretaskolans förskola behöver dock säkerställas
- För Alunda grundskolor behöver ytterligare kapacitet motsvarande 6 klasser tillföras
- För Gimo förskolor behöver 1 - 4 avdelningar tillföras utifrån hur Alundas överkapacitet nyttjas
- Ställning tas till hur kapaciteten i Ekeby ska nyttjas
- Ställning tas till om befintliga paviljonger ska kvarstå eller avvecklas

Kvalitativt

- Förskola byggs ut på båda orterna, dels Myran i Alunda och del ny kapacitet i Gimo vilket bidrar till attraktion och kvalité för båda barn och vuxna
- Grundskolan i Alunda tätort byggs ut vilket ger en positiv dragkraft för ny exploatering
- Gimos överkapacitet i grundskolan anpassas över tid vilket kan inverka negativt för orten
- Ekeby lever kvar men anpassas över tid till det lokala behovet

Stöd för föreslagen inriktning – kapacitet och behov

Tidigare redovisades uppkomna kapacitetsbehov 2035. Nybyggnad Myran resulterar i kapacitet för ytterligare drygt 100 barn vilket täcker det lokala behovet i Alunda förskolor över tid. Däremot kommer det att råda brist på platser i Alundas grundskolor om befintliga paviljonger med 200 elevplatser ska avvecklas och ersättas med permanenta lösningar.

För att öka kapaciteten krävs en utbyggnad. Då ligger Ekeby skola nära till hands vilket skulle bidra till en större organisatorisk enhet lokalt men möjligen leda till en ny etablering som hamnar mer perifert relativt dagens exploateringsområden i Alunda tätort. Något som möjligen talar emot inriktningen. Eleverna skulle behöva transporteras till och från Ekeby skola till dess att befolkningsunderlaget lokalt är tillräckligt för att de underlag att fylla skolan med barn. Även om den närbelägna naturen bjuder goda kvalitéer bedöms förutsättningarna för idrott och hälsa vara begränsad om inte eleverna transporteras till de idrottsanläggningar som finns i Alunda eller Gimo tätort.

Den ekonomiska bärkraften i skolan, de miljömässiga effekterna av transporter bör vägas mot de kvalitéer skolan kan erbjuda idag och när man tror att elevunderlaget är tillräckligt stort lokalt för att den ska bära sig varpå transporterna minskar eller uteblir. Detta ska vägas mot förutsättningarna att uppföra ny- eller om möjligt bygga till befintliga skolor i Alunda tätort där tillgång till exploaterbar mark är större och kan ske i nära anslutning till skola, idrottsanläggningar och annan samhällsservice med tillgång till goda kommunikationer.

Utbyggnad av Olandskolan är budgeterad år 2025. Vid eventuell ut- eller nybyggnad ska dock renoveringsbehoven av Furustugan beaktas där det enligt uppgift finns påtagliga behov av att förbättra inomhusmiljön. Mark för nybyggnation finns idag reserverad kallad Skuggan och Marman vilket tidigare beskrivits. Däremot saknas mark för utbyggnad i Ekeby. Se vidare i Appendix.

För att möta behoven av nya platser i för- och grundskolor i Gimo behöver investeringar ske i en ny förskola på maximalt 4 avdelningar beroende hur överkapaciteten i Alunda nyttjas. Genom en utbyggnad kan enheter om cirka fyra avdelningar enligt rekommendationen uppnås. Vidare bör ställning tas till om Diamantens paviljonger ska avvecklas och ersättas. Ser vi till grundskolans kapacitet behöver den inte utökas utan har ett överskott 2035. Däremot behöver verksamhetskapacitet på 460 platser skalas upp att klara en volym på drygt 550 elever.

För Gimo har en investering budgeterats i skolorna 2022-2025 men då främst för upprustning av Rubinens förskola samt Vretaskolans grundskola. Förutsättningar för nyetablering av skola finns och kallas förskolan Älgen belägen i västra Gimo. Området där den nuvarande Hammarskolan ligger erbjuder även den mark för nybyggnation något som förutsätter rivning av den nuvarande byggnaden. Området anses strategiskt fördelaktigt för skola och har därför reserverats för framtida skola/förskola.

6.2. Inriktning alternativ B, Attraktion och kommunikation

I beslutsinriktning B låter vi de tyngst vägande skälen för att utöka skolornas kapacitet vara ortens bedömda utvecklingspotential, attraktionskraft samt dess kommunikationsmöjligheter. Därtill vägs de aspekter som framförts i tidigare kommunala handlingar.

Stöd för föreslagen inriktning – attraktion och kommunikation

Slutsats, beslutsinriktning B

Kvantitativt

- I Alundas tätort uppförs ny förskola vid Myran med 6 avdelningar vilket näst intill täcker det totala behovet om inom förskolan
- Grundskolan i Alunda behöver utökas med kapacitet för ytterligare 6 klasser.
- Initialt nyttjas befintlig överkapacitet i Gimo respektive Alunda under en övergångsperiod
- Ekebys långsiktiga bärkraft får utvärderas.
- I Gimo anpassas nuvarande grundskolekapacitet över tid till det långsiktiga lokala behovet
- Ställning tas i båda fall till om befintliga paviljonger ska kvarstå eller avvecklas

Kvalitativt

- Utbyggnaden i Alunda bidrar till en ökad attraktionskraft för Alunda och möjligen Östhammar
- Samlokalisering gynnar möjligheten till redundans, att attrahera personal samt samordning av administration
- Samlokaliseringen i Alunda skulle möta det långsiktiga behovet och därmed över tid vara det hållbara alternativet även om Gimos barn och elever under behöver transporteras till Alunda
- Ekeby lever kvar men anpassas över tid till det närliggande behovet

Den bärande tanken är att en fortsatt urbanisering sker mot större orter och tätorter där möjligheterna till arbete, service och kommunikationer är starkare än i de mer perifera orterna. I föreliggande fall ställs Alunda mot Gimo där Alunda, med 4 600 invånare förväntas växa genom nya bostäder tack vare goda kommunikationer och bra basutbud av offentlig och kommersiell service. Gimo med 4 800 invånare har relativt goda utvecklingsmöjligheter men sviktande attraktionskraft vilken behöver stärkas för att få fler att vilja bo och arbeta i Gimo.

Medan Gimo idag har en något större befolkning än Alunda så förväntas det år 2035 vara ombytta roller. Gimo kommer enligt SCB att minska sin befolkning till 4 700 invånare 2035 medan Alunda bedöms växa till cirka 5 200 invånare. Därmed anses utvecklingen starkare i Alunda vilket kan förklaras av en starkare attraktionskraft och bättre kommunikationer mot Uppsala och Arlanda.

Om allt fler invånare attraheras till Alunda talar det för att en utbyggnad av för- och grundskolor i första hand bör ske där för att möta den framtida tillväxten och bidra till ortens attraktion. Därtill ger det underlag för att öka koncentrationen av samhällsservice och bidra till att minimera de samhällsekonomiska effekterna.

Alundas tillväxt medför att kapaciteten i förskolan behöver utökas vilket hanteras genom nybyggnationen av Myrans förskola. Likaså behöver kapaciteten i grundskolan utökas med 156 platser.

Om nu kapacitetsbehoven för Gimos förskola läggs till Alunda, vilket utöver tillväxt och överkapacitet kan motiveras av samordnings- och ekonomiska fördelar, uppstår ett behov i förskolan på ytterligare en avdelning. Behovet av kapacitet i Alunda grundskola i Alunda kan kortsiktigt hanteras genom att grundskolan i Gimo har ett lokalöverskott. Kapacitet som sedan skapas i Alunda och minskas i Gimo.

Beslutsinriktningen skulle bedömt stärka Alunda som ort samt bidra till dess tillväxt samtidigt som Gimo och dess svagare attraktivitet skulle möjligen befästas. En viktig fråga att ställa sig är om Gimo kommer att växa så att dess grundskolekapacitet nyttjas fullt ut någon gång framöver. Samordningens nackdelar får vägas emot den eventuellt minskade administrativa kostnaderna.

6.3. Inriktning alternativ C, Ändamålsenlig skolstorlek

Beslutsinriktning C tar sin utgångspunkt i att förskolor och grundskolor så långt möjligt bör utformas för barn- och elevernas bästa. Dels storleksmässigt, dels med beaktan av kommun och förvaltningens behov. Fler små enheter medför sannolikt att de kan etableras närmare barnens bostad vilket kan bidra till kvalitén och mindre transporter men kan inverka negativt på samordningsfördelar.

Slutsats, beslutsinriktning C

Kvantitativt

- I Alunda skapas 6 avdelningar för förskolan genom nybyggnad vid Myrans tidigare förskola
- Alunda grundskolor kompletteras med kapacitet för 6 klasser
- Ekebys långsiktiga bärkraft får utvärderas
- I Gimo finns behov av fyra avdelningar i förskolan och nuvarande grundskolekapacitet anpassas över tid till det långsiktiga lokala behovet vilket idag bedöms som avtagande
- Ställning tas i båda fall till om befintliga paviljonger ska kvarstå eller avvecklas

Kvalitativt

- Utbyggnaden i Alunda bidrar till en ökad attraktionskraft inte minst för Ekeby
- En utveckling av Ekeby medför behov av planlagd mark och lokaler för idrott
- Behovet av för- och grundskoleplatser i Alunda om allokeras till Gimo vilket kan bidra positivt till Gimos utveckling, men kan inverka negativt på Alunda
- Inriktningen inverkar positivt på skolans storlek men resulterar i flera administrativa enheter som ska bemannas

Stöd för föreslagen inriktning

Utgångspunkten är att utforma mindre enheter enligt föreslagna riktlinjer för skolorganisationen, avsnitt 5. I Alunda uppförs genom Myrans förskola 6 avdelningar. Därtill finns möjligen ett behov på ytterligare en avdelning. Den förskola som behöver utöka sin volym är Ekeby som genom en utbyggnad med ytterligare en avdelning skulle en mer bärkraftig volym uppnås. Samtidigt bibehålls nuvarande kapacitet på Alma och Furustugan så att dessa enheter inte blir för stora.

Behovet av fler platser i grundskolan skulle även det kunna förläggas till Ekeby genom en utbyggnad för att klara ytterligare 6 klasser, årskurs F-3. Därefter får eleverna gå i Alunda eller Gimos tätorts skolor från årskurs 4 till 9. Detta då barnen uppnått en ålder där en större skolstorlek inte längre är till nackdel utan tvärt om och behoven av lokaler för idrott ökar.

Då alternativ C baseras på skolornas storlek ska man inte glömma att merparten av tillkommande exploateringsområden för Alunda ligger närmare tätorten varför lokaliseringen i Ekeby därmed kan bli för perifer relativt det huvudsakliga upptagningsområdet vilket tidigare lyfts fram. Likaså ska möjligheten att attrahera och rekrytera personal beaktas, om en utbyggnad utlöser behov av att bygga ut exempelvis skolkök, idrottsanläggningar och dylikt.

I Gimo finns ett behov av utbyggnad med fyra avdelningar i förskolan. Behovet fångas bedömt upp av tillkommande kapacitet i Alundas förskolor. Grundskolan i Gimo har genom sin stora lokalkapacitet på Vallonskolan ett överskott på platser. Och Alunda har ett behov på motsvarande 156 platser. Nuvarande grundskolor når idag upp till ambitionen om två paralleller och cirka 400 elever undantaget Ekeby. För att nå detta skulle i så fall den tillkommande volymen elever från Alunda samlokaliseras på Vallonskolan i Gimo från årskurs 4-9 och därigenom bidra till en ökad attraktivitet i Gimo. Ett alternativ är att motsvarande lokalisering sker i Alunda. Men då Olandskolan redan idag är en stor enhet med över 400 elever har Gimo förordats i denna beslutsinriktning.

Beslutsinriktning C ger stöd för en utbyggnad av Ekeby skola vilket inte finns upptaget i översiktsplan 2023 eller i aktuell budget. Därmed bedöms inriktningen som mer tidskrävande än övriga alternativa inriktningar vilket ska beaktas. Att öka kapaciteten för årskurs 4-9 i Gimo kan ske på Vallonskolan.

6.4. Inriktning alternativ D, Kombination

I beslutsinriktning D har vi så långt möjligt vägt samman tidigare underlag och inriktningar som i några fall även utmanats. Det senare för att pröva bärkraften i tidigare alternativ samt ge beslutsfattaren möjlighet att inta ett annat perspektiv.

Slutsats, beslutsinriktning D

Kvantitativt

- Förskolor byggs ut med 6 avdelningar genom nya förskolan vid Myrans tidigare förskola
- Gimos behov av förskoleplatser möts främst av kapaciteten i Alunda varför förskola byggs ut med maximalt en avdelning i Gimo.
- Tillkommande grundskolebehov i Alunda hanteras på kort sikt genom att nyttja Gimos överkapacitet men allokeras om till Alunda på lång sikt
- Ekebys långsiktiga bärkraft får utvärderas.
- Ställning tas i båda fall till om befintliga paviljonger ska kvarstå eller avvecklas.

Kvalitativt

- Förskolan byggs ut i båda orterna men merparten i Alunda vilket bidrar till kvalitén för båda barn och vuxna
- Om allokering av grundskoleelever från Alunda till Gimo ger positiv effekt för Gimo som ort men möjligen negativa effekter för elever och miljö till följd av transporter
- Gimos överkapacitet i grundskolan kan tillfälligt nyttjas för Alundas behov för att sedan ställas om till Alundas behov.
- Ekeby lever kvar men anpassas över tid till det lokala behovet från Ekeby

Stöd för föreslagen inriktning

Attraktion, kommunikation och tillväxten kommer sannolikt att vara störst i Alunda och något mindre i Gimo vilket talar för att det långsiktiga behovet av för- och grundskolor över tid är bör allokeras dit. Utvecklingen av Alunda tätort gör att kapaciteten i Ekeby skola bör anpassas till närområdets behov.

Argument som talar för Alunda tätort är samlad administration, möjlighet till redundans, tillgång till idrottsanläggningar och att exploateringen av nya bostäder med större sannolikt sker där.

För att möta behovet av förskoleplatser sker nybyggnad av Myrans förskola i Alunda därutöver förordas utbyggnad i Gimo då kvalitén gynnas av relativt små enheter med närhet till hemmet. Aktuell kapacitet bör därför uppföras lokalt och till det behöver man även här överväga om Ekeby har en långsiktigt bärkraftig volym med nuvarande organisation.

Gimos grundskolor uppfyller idag förvaltningens rekommendationer med två paralleller även om volymen i respektive skola understiger 400 elever. Lokalerna har därtill kapacitet att hantera den tillkommande volymen elever från Alunda om de samlokaliseras på Vallonskolan vilket kan bidra till en ökad attraktivitet i Gimo.

Alundas grundskolor är i behov att utöka kapaciteten medan Gimo har ett kapacitetsöverskott redan idag. Det senare talar för att delar av Alundas behov hanteras genom att nyttja Gimos lokalkapacitet på kort sikt. På längre sikt talar den förväntat starkare tillväxten, dess kommunikationsläge och större attraktivitet till Alundas fördel.

6.5. Beslutspåverkande faktorer

Vi har tidigare presenterat fyra möjliga beslutsinriktningar. Hur man väljer att förhålla sig till dessa inriktningar påverkas av flera faktorer och var och ens uppfattning om hur man ser på Östhammars utveckling generellt och Alunda Gimo mer specifikt. Nedan vill vi belysa några faktorer som man med fördel kan överväga hur man som beslutsfattare vill förhålla sig till.

- *Attraktionskraft*

Delar av underlaget baseras på den relativt korta bild av orternas attraktionskraft som beskrivs i översiktsplanen. Att urbaniseringen är ett faktum är nog få som ifrågasätter. Däremot hur rörelsen ser ut på ett lokalt plan kan vara svårare att lägga fast. Då kunskapen och bilden av det är både djupare och större hos de beslutsfattare som tar del av denna handling bör den egna uppfattningen naturligtvis väga in.

- *Befolkningstillväxt i rådande konjunktur*

Samtliga scenarion och alternativ baseras på en estimerad befolkningstillväxt vilket i sin tur genererar ett behov av att utöka kapaciteten i skolorna. Då förutsättningarna för att leva och bo, bilda familj och skaffa ny bostad påverkas av det som händer i vår omvärld i dag bör man fundera på om man som beslutsfattare gör en annan bedömning och därmed låter det inverka på valet av inriktning och beslut. Förändrar det behovet eller försenar det behovet möjligen?

Likaså påverkas kommunens möjligheter att investera då de finansiella förutsättningarna förändras, priserna på energi och material ökar. Kravet på hållbara investeringar gör att inte enbart samhällseffekterna av driften av skolorna beaktas utan även de materialval som görs vid uppförandet av nya byggnader eller effekten av byggnader som eventuellt av etableras ska beaktas.

- *Infrastruktur och planlagd mark*

I de handlingar vi tagit del av finns förslag till eller redan utpekad mark för etablering av bostäder, för- och grundskolor mm. För att skapa dragningskraft krävs dock de områden som anges i översiktsplanen är byggbara och utbyggnaden av offentlig service såsom vård, skola och omsorg, infrastruktur för vatten och avlopp, fordons- och kollektivtrafik, gång- och cykelvägar är på plats. Eller går i takt med efterfrågan på mark för bostäder och lokaler för att skapa attraktivitet. Är det ett realistiskt scenario eller ej?

Utöver ren mark som ska beredas finns fastigheter med nedlagda och rivningsklara byggnader. Samtlig mark är sannolikt föremål för en tillstånds- och beslutsprocess som kan påverka möjligheterna för nyproduktion. Är dessa klara i takt med utbyggnadsbehoven i kommunen?

Gör man bedömningen att det kommer att bli en eftersläpning i dessa åtgärder som kan inverka på utbyggnadsbehoven av skolorna bör det beaktas. Inte minst om tempot ser olika ut för Alunda och Gimo vilket därmed kan påverka valet av beslutsinriktning.

- *Renoveringsbehov*

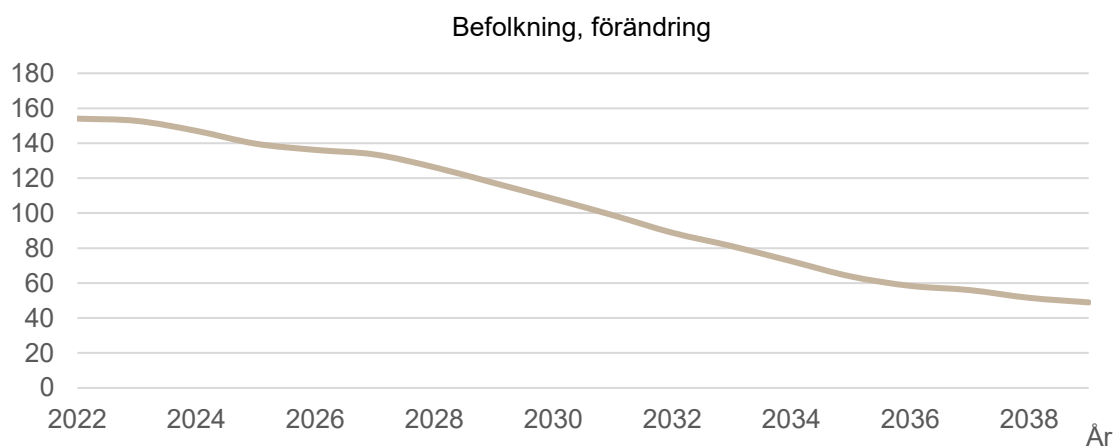
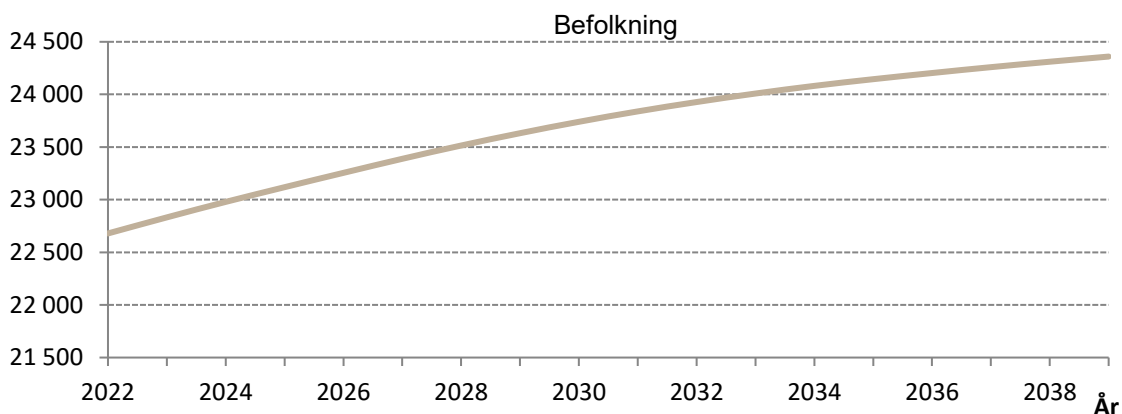
I båda orterna föreligger upprustningsbehov i för- och grundskolor. Vretaskolan, Rubinen och Furustugan har bedömts vara i behov av upprustning vilket påverkar behovet av kapacitet under en tid. Tidpunkterna för ombyggnad kan med fördel synkroniseras med eventuellt behov av tillbyggnader för utökad kapacitet.

Ombyggnadernas påverkan på kapaciteten har inte bedömts då de tekniska behoven inte är kända i den omfattningen. En tidigare utbyggnad kan därmed möta det kapacitetsbehov som kan uppstå till följd av renovering för att senare kvarstå och ge plats för nya barn och elever.

Appendix

Befolkningsprognos SCB – Östhammars kommun

Nedan illustreras Östhammars befolkningstillväxt baserat på SCBs prognos. I efterföljande diagram illustreras sedan tillväxttaktens utveckling.



Enkät

Som stöd för tidigare beslutsinriktningar genomfördes en enklare enkätundersökning där Svefa lät rektorer och enhetschefer på berörda för- och grundskolor ge sin bild.

I den första delen ombads man beskriva sin syn på hur respektive ort skulle utvecklas. Resultatet visade en starkare tilltro till att Alundas tillväxt än Gimos. Mot Gimo talade vad man beskrev som färre eller inga satsningar lokalt och dess sämre skollokaler.

På frågan hur man såg på respektive ords kommunikationer, parkering- och pendlingsmöjligheter ur ett arbetsgivarperspektiv ansågs Alunda ha något bättre förutsättningar än Gimo. Vidare ansågs Alunda ge bättre förutsättningar för samordning vid aktiviteter för idrott och hälsa i förskolan medan Gimo anses ha bättre förutsättningar för grundskoleelever. Tiderna är dock något begränsade i sporthallen då många ungdomslag tränar där.

Vad beträffar förutsättningar att rekrytera personal anses Alunda ha bättre förutsättningar oaktat om det avser för- eller grundskolan. Detta även om det i viss mån är brist på kompetens.

Sett ur barn- och elevernas perspektiv anses Alunda ha mycket bättre förutsättningar för att hämta och lämna barn i förskolan medan fördelarna inte är lika övertygande för grundskoleeleverna. Många åker skolskjuts som endast har två turer per dag vilket begränsar möjligheten att ta sig till och från skolan i Alunda.

De som svarande enkäten ombads även föra fram sina tankar avseende hanteringen av framtida kapacitetsbehov. I Alunda anses grundskolorna redan idag vara beroende av paviljonglösningar och därmed i behov av utökad kapacitet. En utbyggnad av Olandskolan ansågs dock få negativa effekter på skolans gård varför en ny skola ansågs lämpligare.

I Gimo förordades utbyggnad av Rubinen- och Diamantens förskola med 2-4 avdelningar. Om man i Gimos skulle låta eleverna gå i grundskolorna i Alundas såg man en risk att eleverna i Gimo skulle väja annan huvudman som privat skola om det fanns möjlighet. Något som skulle kunna leda till att man kan få överkapacitet i Alunda.

Även i Gimo uppgavs att man hade behov av paviljongerna för att klara elevvolymen. Vidare att Vreta-skolan och Vallonskolan idag inte är fullt anpassade för två paralleller. De skulle dock framgent kunna ses och nyttjas som en och samma skolenhet. Grundsärskolan är i behov av anpassning men ansåg väl belägen i Gimo som är centralt beläget i kommunen.

Slutligen beskriva respektive ords framgångsfaktorer vilket resulterade i följande:

Alunda:

1. Bra lokaler förskola/grundskola
2. Bra tillgång till fritidsaktiviteter samt gott serviceutbud
3. Bra kollektivtrafik/pendlingsmöjligheter
4. Närhet till Uppsala

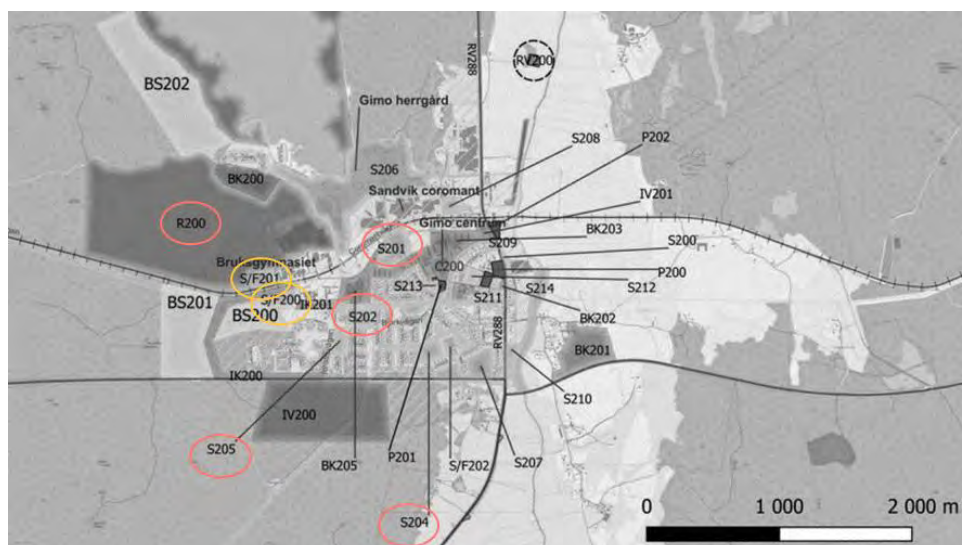
Gimo:

1. Bra kollektivtrafik/pendlingsmöjligheter
2. Tillgång till idrott/simhall (x2)
3. Tillgång till naturmiljöer (x2)
4. Centralt beläget i kommunen

Utbyggnadsområden Gimo

I översiktsplanen lyfts följande områden fram för förskola, skola, idrott eller därtill hörande grönområden.

- **R 200** - GIMO IDROTTSCENTRUM Nordväst om Gimo finns ett utpekade område för rekreativ utveckling. Idag finns här ett elljusspår, en konstsnöanläggning, en idrottsplats samt konstgräsplan. Utpekandet av området möjliggör utveckling av idrottsområdet.
- **S 201** - NATUR FÖRSKOLAN DIAMANTEN Detta skyddade område ligger väster om förskolan Diamanten. Skogspartierna kan användas av såväl förskolebarnen på Diamanten som av barnen i närliggande bostadsområde. Det är av denna anledning som det är viktigt att bevara naturskogs kvaliteterna.
- **S 202** - RUBINEN Området runt förskolan "Rubinen" är en öppen yta som ska bevaras och skyddas mot utveckling som kan påverka barnens nyttjande av området negativt. Om förändringar ska göras på marken så ska det gynna förskolans verksamhet eller barnens intressen.
- **S 204** - NATUR VID HAMMARSKOLAN Området ligger runtomkring Hammarskolan.
- **S 205** - NATUR FÖRSKOLAN RUBINEN Skogsområde i närhet av förskolan Rubinen och är därför viktigt att bevara för att kunna utnyttjas för skolan och allmänheten.
- **S/F 200** - FÖRSKOLAN ÄLGEN Inom större bostadsområde BS201 – Gimo västra så har en yta reserverats för uppförande av förskola. Denna ska försörja det upptagningsområde som uppstår i de nya, större bostadsområden som pekats ut i västra delen av Gimo.
- **S/F 201** - GIMO UTBILDNINGSCENTRUM Området pekats ut för att möjliggöra en utbyggnad av Gimo Utbildningscentrum.
- **S/F 202** - SKOLA/FÖRSKOLA HAMMARSKOLAN Den nuvarande byggnaden där skolverksamhet för Hammarskolan bedrivs är ett rivningsobjekt och därav behövs en nybyggnation komma till. Området är strategiskt fördelaktigt för skola och därför reserveras området för framtida skola/förskola.



Del av riktlinjer för utformning av framtida skolorganisation

Förvaltningen har i sin utredning inte kunnat påvisa tydliga skillnader i skolresultat baserat på skolenhetens elevantal/storlek. Däremot framkommer att personalen på mindre skolor tenderar skapa närmare kontakt mellan varandra, elever och vårdnadshavare samt att personalen tar ett större ansvar för alla elevernas välgång och välbefinnande. Mindre skolor verkar således skapa en större trygghet för eleverna, vilket är särskilt betydelsefullt för yngre barngrupper. Dock framkommer att riktigt små enheter i skolan (färre än 99 elever) riskerar medföra begränsade resurser och utbud till den grad att det medför negativ inverkan på elevernas lärande.

Vidare finns tydliga organisatoriska fördelar med större enheter. På större enheter framkommer samordningsvinster kring gemensamma ytor som måltidsmiljöer, tillagningskök, specialsalar och gymnastiksal. En större personalstyrka underlättar också mobilisering av personal vid sjukdom, eller för att kunna hålla öppet tidigt och stänga sent.

Förvaltningens bedömning

Förvaltningen anser att det finns risker med små enheter och att kompetensförsörjningen blir utmanande samt att det blir svårt att mobilisera kraft för oförutsedda situationer.

Förvaltningens bedömning är att kommunen bör sträva efter enheter med storleksgraden om minst tvåparallellt på grundskolan och minst fyra avdelningar inom förskolan för att möjliggöra organisatoriska samordningsvinster och minska risken för personberoende.

Förvaltningen anser också att det vid förändring bör beaktas organisatoriska samordningsvinster mellan enheter, där flera funktioner såsom administration och skolledning kan verka på fler än en skolenhet.

Tekniska behov och investeringar – årsbudget 2023

Av 2019 års lokalförsörjningsplan framgår att förskolan Furustugan i Alunda, byggd 1978, är i behov av upprusning och därmed fått teknisk status 3. I Gimo har förskolan Rubinen samt Vretaskolans grundskola fått samma status. Planerade investeringar enligt årsbudget 2023 framgår av budgethandlingen, sida 29, här intill.

- Enligt planen byggs en förskola i Alunda 2022 som bedömt ska den färdig i år 2023.
- Under åren 2023-2026 planeras förskolor i Alunda och Österbybruk.
- 2025 finns en budgetpost för utbyggnad av Olands-skolan i Alunda
- 2023-2025 finns en plan på både förskola och skola i Gimo

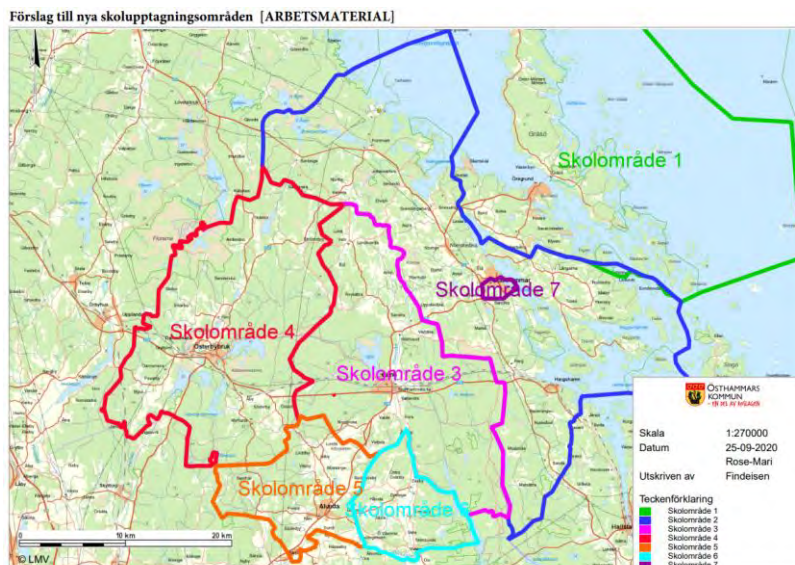
STÖRRE INVESTERINGSPROJEKT (TKR)	UTGIFTER O BUDG- TOM 2022	BUDGET 2023	PLAN 2024	PLAN 2025	PLAN 2026
Expl boist mark Björnhälseskogen, Alunda	11 529		22 000		
Expl boist mark Invasgårdsökogen, Alunda	13 022		10 000		
Expl boist mark Kloockbacken, Österbybruk	3 160	20 000			
Proj Industriområde Klöv	2 498	6 000	6 000	6 000	
Förskolan Myran	30 119		4 000		
Utbyggnad skolor Alunda				55 000	
Skolor i Gimo	1 000	5 000	10 000	20 000	
Förskola Gimo	1 000	5 000	5 000	25 000	
Förskolor Alunda/Österbybruk		1 000	20 000	20 000	20 000
Öfördelat verksamhetslokaler	458 875**	5 000	5 000	5 000	0
Uppvärmning Landbad		10 000			
Civiltjänstberedskap		5 000	2 000	2 000	2 000
Strategiska inköp, mark		5 000	5 000	5 000	5 000
Övriga projekt		21 300	21 100	21 000	19 300
NETTOINVESTERINGAR KOMMUNEN		83 300	110 100	159 000	46 300

* Kolonnen tar upp redovisade kostnader vissa projekt t.o.m 2021 + budget och budgetfyllt 2022

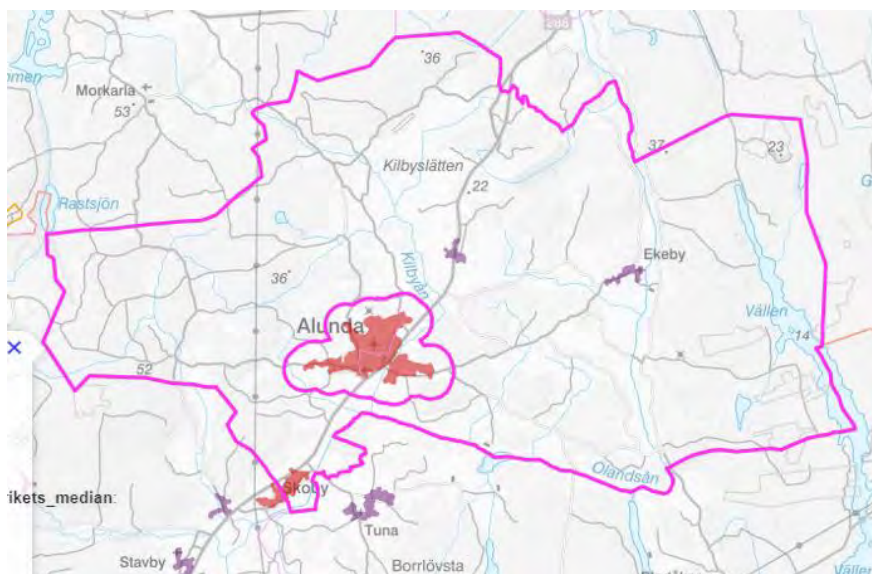
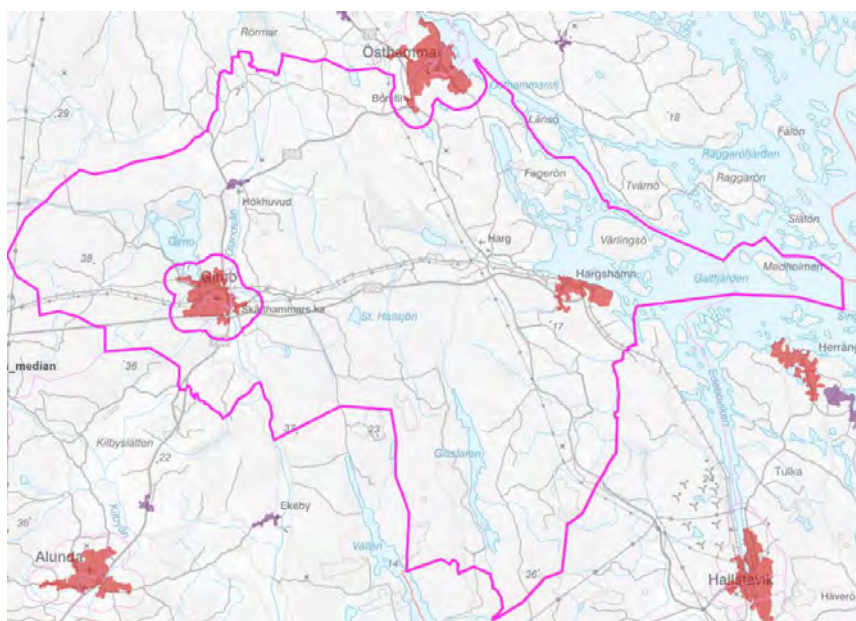
** I beloppet ingår 2022 pågående projekt som beräknas färdiga 2022 som tex Nya skolan Östhammar, Utbyggnad Österbybruk och Olands skolan, Förskola Östhammar och Österbybruk, Ombyggnad Froskärsstallen och sporthall Gimo.



Upptagningsområden Östhammar - arbetsmaterial



Demografiska områden SCB Alunda Gimo



Underlag och källor

- Kapacitet Sektor Bildning av Alunda, Gimo per 2018, prognos 2019
- Kapacitetsutredning 2023 – utdrag från arbetsmaterial, pågående
- Tjänsteskrivelse Skolstorlekar
- Demografi SCB Östhammar, Alunda, Gimo
- Befolkningsprognoser SCB
- Årsbudget 2023, Flerårsplan 2024 - 2026

Skolor i Alunda Gimo

Beslutsunderlag Östhammars kommun

2023-03-13

Bakgrund och uppdrag

Östhammars kommun har genomfört en kapacitetsutredning som stöd för kommunens lokalförsörjningsplan. Av utredningen framgår dagens lokal och verksamhetskapacitet.

Bakgrunden till föreliggande uppdrag och beslutsunderlag är att det i Alunda idag finns ett nyinvesteringsbehov i skollokaler. Vidare bedöms Alunda växa cirka 50 % de närmaste 10 till 15 åren. I Gimo tätort har en skola rivits och för närvarande diskuteras sammanslagning av ortens nuvarande skolor.

Med anledning av ovanstående behov och utveckling har Svefa fått i uppdrag att, huvudsakligen utifrån lokalförsörjningsplan och kommunens befolkningsprognos, ta fram ett enkelt beslutsunderlag avseende alternativa lokaliseringar av kommunens skolor för Alunda och Gimo.

Det med beaktan av befolkningsexpansionen i Alunda, strukturella förändringen i Gimo men även i möjligaste mån förutsättningar som planerade investeringar, rörelsemönster och pendling, kollektivtrafik och förändringar i lokal service, bostadsutveckling, tillgången till kultur- och fritidsaktiviteter o d.

Uppdraget resulterar i fyra beslutsinriktningar för lokalisering av skolor i Alunda och Gimo.



Förutsättningar

Tillväxtstrategi 2035

Översiktsplan 2023 - granskningshandling

Tillväxtstrategi Östhammars kommun 2035

Visionen - "alla i Östhammars kommun ska känna trygghet, trivsel och framtidstro"

Kommunens ekonomiska läge gör det både nödvändigt och viktigt att öka den geografiska koncentrationen av offentlig service för att långsiktigt klara dagens och morgondagens kommunalekonomiska utmaningar.

Mål 2 Ökad attraktivitet och befolkning

Östhammarsbon uppfattar kommunen som en bra plats att bo och leva i samt befolkningen ökar med mer än 200 invånare/år.

Mål 4 Ekonomisk hållbarhet

Långsiktigt god ekonomisk hushållning med en förmåga att i steg både investera i de stora behov som finns i bl.a. VA och fastigheter samt genomföra de satsningar som krävs i en kommun med tillväxtambitioner (kultur, skolkvalité, infrastruktur mm) samtidigt som balansen mellan intäkter och kostnader inte försämras.

Satsningar inom förskola, skola som möter behov och höjer attraktiviteten i takt med att samhällena utvecklas förändras också behoven av samhällsservice. Särskilt viktigt för attraktiviteten är kvalitén i förskola och skola. Det är därför naturligt att dessa kommunala verksamheters behov prioriteras.



Översiktsplan 2023

Kommunen idag

I Östhammars kommun bor knappt 23 000 människor. Medelåldern i kommunen är 45 år, vilket är den högsta i Uppsala län och över riksgenomsnittet. Ett stort antal invånare finns i åldersgrupperna från 45 år och uppåt, med en tydlig topp i gruppen 65–74 år.

Åldersfördelningen skiljer sig något mellan tätorterna. Gimo, Österbybruk och Alunda har en något större andel unga vuxna. Gimo har överlag en jämnare åldersfördelning än övriga orter.

Östhammars kommun har under den senaste tioårsperioden haft en svag befolkningsutveckling, vilket både kan förklaras av åldersfördelningen i kommunen, men även av brister i den regionala infrastrukturen. Östhammars kommun saknar järnvägsförbindelser för persontrafik och har haft en förhållandevis låg vägstandard på viktiga vägar. Detta gäller såväl kopplingarna mot Uppsala-Stockholm-Mälardalen som kopplingarna mot Gävle och mot Norrtälje. Men den snabba utvecklingen i regionen innebär potentiella möjligheter att locka nya invånare.



Översiktsplan 2023

Kommunen idag – skolor och fritidshem

Förskolor, fritidshem eller pedagogisk omsorg (familjedaghem) finns i alla större tätorter. Fler än 1 000 barn har plats på förskolor eller i pedagogisk omsorg. Föräldrar som arbetar eller studerar och ansöker om barnomsorg ska få ett erbjudande om plats för sina barn inom fyra månader.

Drygt 2 400 elever går för närvarande i någon av kommunens grundskolor. Skolorna i Alunda, Gimo, Österbybruk och Östhammar har elever från förskoleklass till årskurs 9. Det finns också en grundsärskola i Gimo. Öregrunds skola har elever från förskoleklass till årskurs 6 och Ekeby har elever från förskoleklass upp till årskurs 3.

På gymnasienivå finns tre olika skolor med lite olika inriktning: Bruksgymnasiet i Gimo är den kommunala gymnasieskolan med ett bredare utbud av studieprogram. I Gimo finns också Wilhelm Haglunds gymnasium, ett fristående industritekniskt gymnasium med inriktning på produkt- och maskinteknik och med kopplingar till Sandvik Coromant AB. Vattenfallgymnasiet, tidigare Forsmarks skola, har sina rötter i energibranschen.

Vuxenutbildning erbjuds i ett särskilt studiecetrum i Gimo. På plats finns kurser på grundläggande samt gymnasial nivå, yrkesutbildningar, svenska för invandrare och Komvux som särskild utbildning. Som komplement till studier på plats finns distansutbildningar med avtalade aktörer.



Östhammars kulturhus, Storbrunn. Foto: Magnus Degerman

Översiktsplan 2023

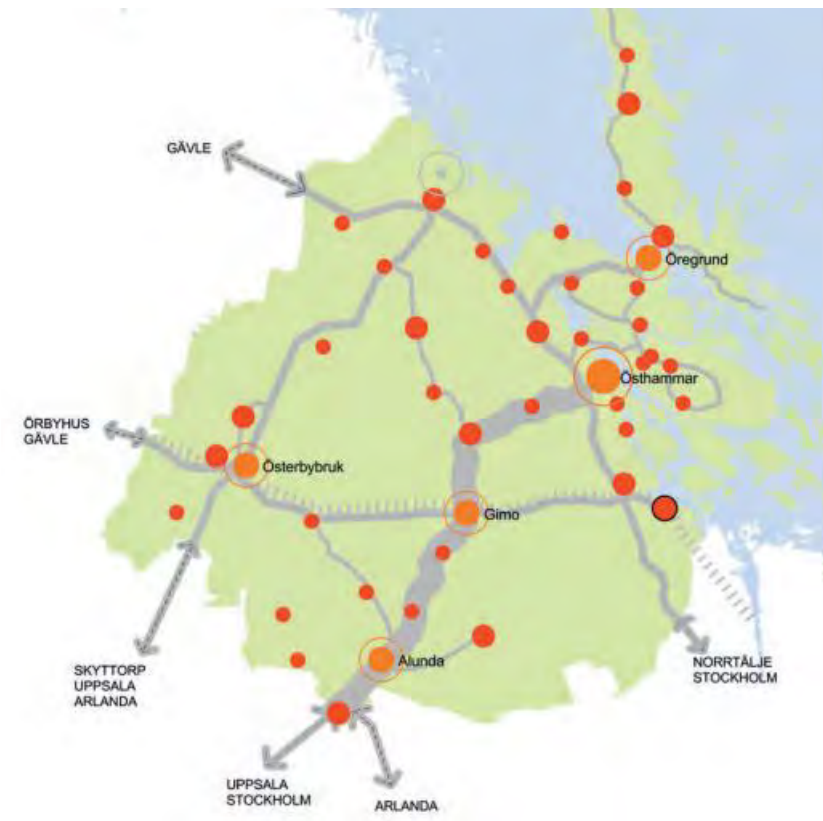
Framtida mark- och vattenanvändning, Bebyggelseutveckling

I bostadsförsörjningsprogram för Östhammars kommun 2017 uppges att Östhammars kommun växer långsammare än övriga Uppsala län. Prognoser visar dock att kommunen har potential att växa till 24 000 invånare fram mot 2030 baserat på pendlingsläget och utbyggnad av slutförvar för använt kärnbränsle. För att nå detta mål krävs ett ökat bostadsbyggande slår rapporten fast.

De större tätorterna ökar medan befolkningen på landsbygden minskar, en trend som förväntas fortsätta och det är då främst Östhammar, Alunda och Österbybruk som legat i täten för ökningen i tätorterna. **Kommunens målsättning med cirka 200 nya invånare per år kräver nya detaljplaner som kan ge en stabil tillgång på attraktiva, byggklara tomter för boende och verksamheter i alla serviceorter.**

Av kommunens strategi framgår att: Med en tätortsstruktur på pärlband kan allt inte finnas överallt. Den kommersiella servicen kräver ett visst befolkningsunderlag för att löna sig. Alla former av offentlig service (kommunal och regionsdriven) kan av kostnadsskäl inte heller finnas överallt. För att få till stånd en god och hållbar utveckling måste skattepengarna användas på ett klokt och kostnadseffektivt sätt.

Vidare beskrivs att bl a serviceorterna Alunda och Gimo kan betraktas som stadsdelar. Genom att binda samman dem med goda kommunikationer kan orterna stödja varandra och gemensamt upprätt hålla ett bredare serviceutbud för kommunen som helhet. Genom bra kommunikationer kan även övriga tätorter, småorter och landsbygden kopplas och få tillgång till basutbudet på en serviceort.



Översiktsplan 2023

Framtida mark- och vattenanvändning - Alunda



På bostadsmarknaden i kommunen är Alunda en av orterna med högst efterfrågan. Flera nya utvecklingsområden för bostäder föreslås här i översiktsplanen.

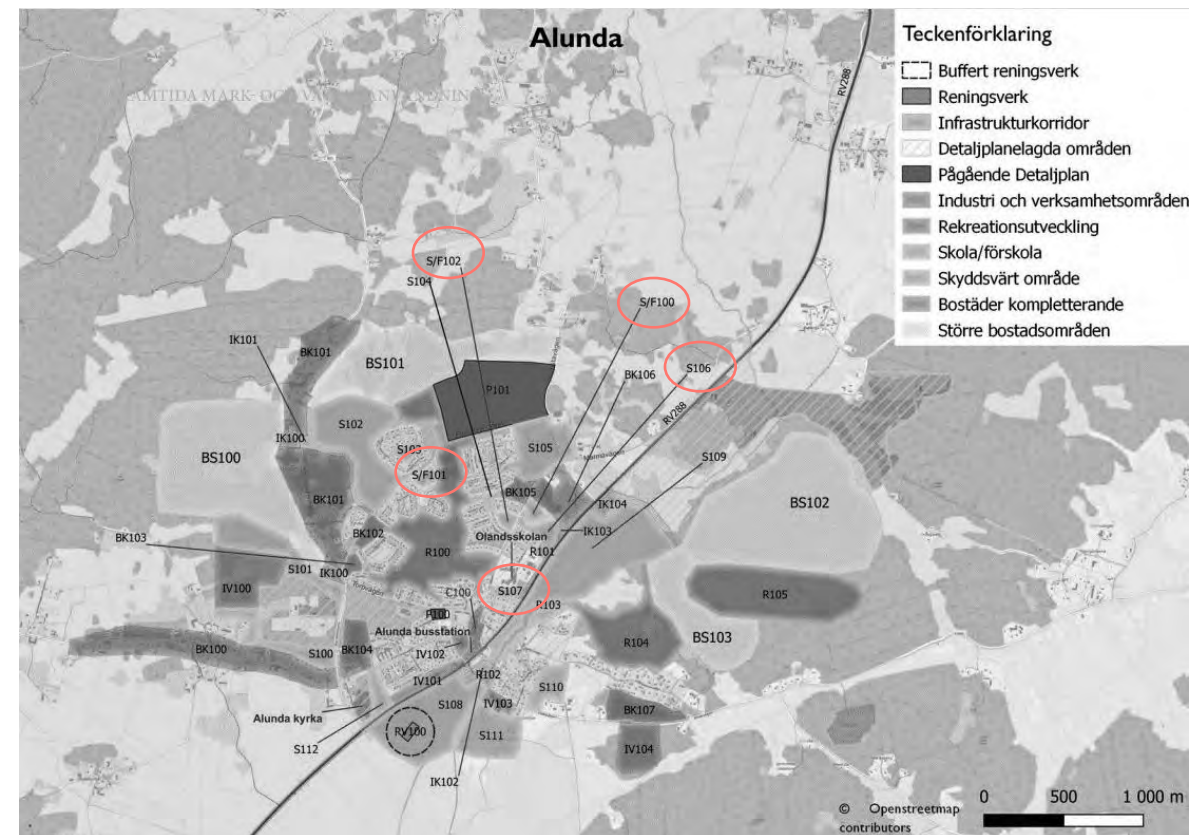
Alunda

- Tillväxt: För närvarande växer Alunda främst genom planering som öppnar för både ny villabebyggelse och flerbostadshus
- Profil Alunda har en profil som utpräglad boendeort, med goda kommunikationer i flera väderstreck: inåt kommunen och utåt mot Uppsala och Arlanda
Det finns ett bra basutbud av offentlig och kommersiell service. Bland annat finns en livsmedelsbutik, apotek, folkhälsovård i ortens centrala delar och en vårdcentral planeras på Centrumvägen.
Av kommunal service ligger skola (F -9), bibliotek samt sport- och idrottsanläggningar samlad i de centrala delarna av Alunda. Förskolor, äldreboende och återvinningsanläggning finns på lite olika platser, där allting ligger relativt centralt i orten.
Centrum, skolan, sporthallen, Landbadet och fotbollsplanerna är Alundas träffpunkter
- Utveckling Med sina goda kommunikationer finns det stora möjligheter för Alunda att utvecklas, framförallt genom att befintliga bostadsområden förtätas och knyts samman.
Alunda har stor potential att bli en attraktiv boendeort om utbudet av aktiviteter för barn och ungdomar samt boende generellt finns tillgängligt.

Översiktsplan 2023

Framtida mark- och vattenanvändning - Alunda

- **S 106 - SKOLSKOG** Idag består området av ett mindre skogsparti som används av barnen på Olandsskolan vilket även ligger intill det framtida området för skola/förskola S/F100. På grund av detta anses skogen vara av stor betydelse i framtiden och bör skyddas från bostadsbebyggelse.
- **S 107 - SKOLNÄRA NATUR - OLANDSSKOLAN** Området ligger runtomkring Olandsskolan och idrottshallen. ... Skogspartierna kan nyttjas av såväl skolbarnen i Olandsskolan som av barnen i närliggande förskola, vilket bidrar till vikten av att bevara naturskogskvaliteterna.
- **S/F 100 - SKUGGANS SKOLA/FÖRSKOLA** Ett framtida område som är reserverat för skola/förskola. Marken består i dagsläget av jordbruksmark och viss skogsmark. Hänsyn ska tas till omkringliggande skog som kan användas som skolskogar. Idag finns en brist på platser i skola/förskola och därför kan detta område behöva utvidgas beroende på vilket behov som finns.
- **S/F 101 - FÖRSKOLAN MYRAN** I det utpekade området ligger den nedstängda förskolan Myran. Här föreslås utreda möjligheten till eventuell ombyggnad eller nybyggnad av skola/förskola på platsen som tar höjd för den befolkningsutveckling som förväntas ske i Alunda
- **S/F 102 - SKOLA/FÖRSKOLAN MARMAN** Kommunal mark som idag består av skog. Här föreslås att utreda möjligheten till eventuell nybyggnad av skola/förskola som tar höjd för den befolkningsutveckling som förväntas ske i Alunda



Översiktsplan 2023

Framtida mark- och vattenanvändning - Gimo



En stor del av kommunens invånare kan nå Gimos alla faciliteter för rekreation, idrott, utbildning och fritidsaktiviteter inom 20 minuter. Översiktsplanen föreslår områden för att ytterligare utveckla faciliteterna.

Gimo

- **Tillväxt:** Gimo växte som mest på 1960 och 1970- talet. Då byggdes också kommunens första ridhus och en större idrottsanläggning med fotbollsplaner, is- , sim- och sporthallar i Gimo.

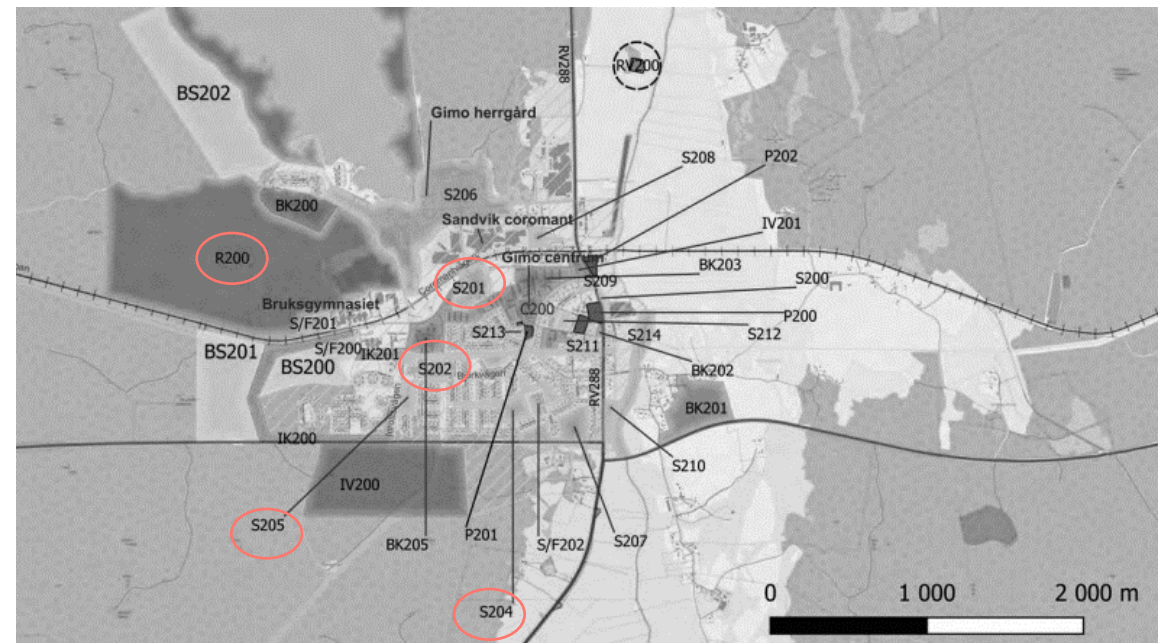
Det var på 1980- talet som Östhammars kommun satsade på att bygga ett nytt eget gymnasium i Gimo. Den kommunala vuxenutbildningen delar numera lokaler med Bruksgymnasiet. I samma områden finns även Wilhelm Haglundgymnasiet som etablerades i Gimo på 2000-talet.
- **Profil** Gimo har en profil som modern industriort och centrum för utbildning. Bland annat för att många unga tar del av ortens gymnasieutbildningar.

De offentliga anläggningarna: förskolor, skolor, äldreboende, vård central och idrottsanläggningar är utspridda, men med en viss koncentration till de centrala och västra delarna av Gimo.
- **Utveckling** Det finns goda möjligheter för Gimo att utvecklas som modern industriort och centrum för utbildning. Tätare och mer stadsmässig bebyggelse längs väg 288, i kombination med en utveckling av fler fritidsverksamheter i närheten av gymnasiet och sportområdet, kan skapa mervärden för Gimo och hela kommunen. I Gimo finns goda utvecklingsmöjligheter, men också utmaningar. Attraktionskraften behöver stärkas för att få fler att vilja bo och arbeta på orten.

Översiktsplan 2023

Framtida mark- och vattenanvändning - Gimo

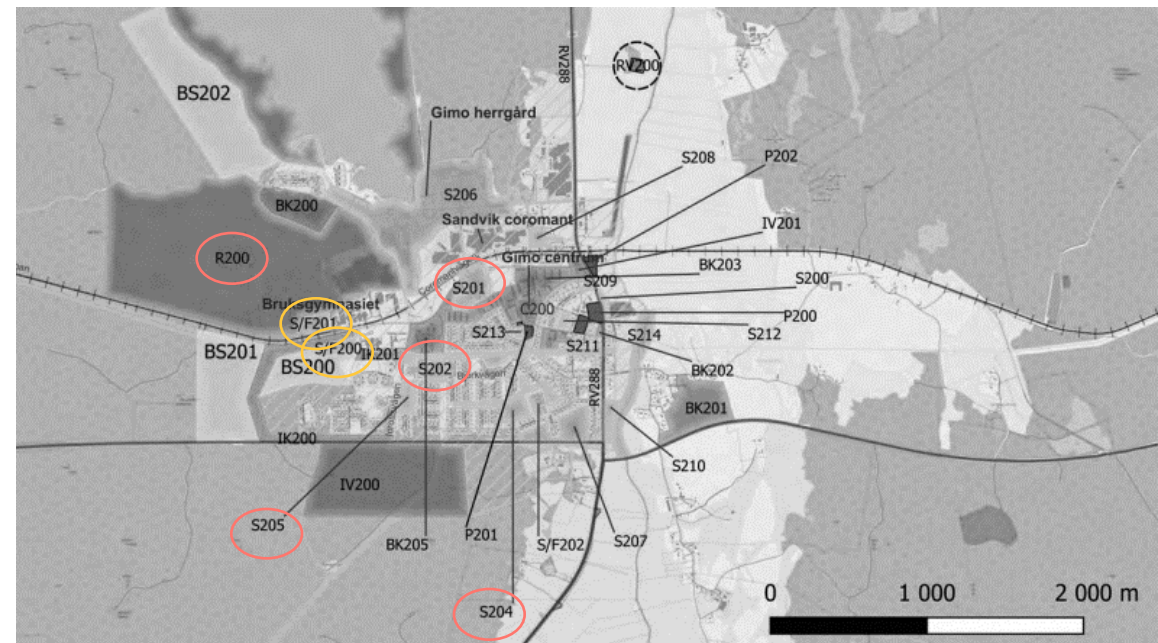
- **R 200** - GIMO IDROTTSCENTRUM Nordväst om Gimo finns ett utpekat område för rekreationsutveckling. Området består delvis av åker och skogsmark. Idag finns här ett elljusspår, en konstsnöanläggning, en idrottsplats samt konstgräsplan. Utpekandet av området möjliggör utveckling av idrottsområdet.
- **S 201** - NATUR FÖRSKOLAN DIAMANTEN Detta skyddade område ligger väster om förskolan Diamanten. Syftet med att området pekas ut som skyddsvärd är att förhindra exploatering. Skogspartierna kan användas av såväl förskolebarnen på Diamanten som av barnen i närliggande bostadsområde. Det är av denna anledning som det är viktigt att bevara naturskogskvaliteterna.
- **S 202** - RUBINEN Området runt förskolan "Rubinen" är en öppen yta som ska bevaras och skyddas mot utveckling som kan påverka barnens nyttjande av området negativt. Om förändringar ska göras på marken så ska det gynna förskolans verksamhet eller barnens intressen.
- **S 204** - NATUR VID HAMMARSKOLAN Området ligger runtomkring Hammarskolan. Syftet med att området pekas ut som skyddsvärd är att förhindra exploatering.
- **S 205** - NATUR FÖRSKOLAN RUBINEN Skogsområde i närhet av förskolan Rubinen och är därför viktigt att bevara för att kunna utnyttjas för skolan och allmänheten.



Översiktsplan 2023

Framtida mark- och vattenanvändning - Gimo

- **S/F 200** - FÖRSKOLAN ÄLGEN Inom Större bostadsområde BS201 – Gimo västra så har en yta reserverats för uppförande av förskola. Denna ska försörja det upptagningsområde som uppstår i de nya, större bostadsområden som pekats ut i västra delen av Gimo.
- **S/F 201** - GIMO UTBILDNINGSCENTRUM Området pekats ut för att möjliggöra en utbyggnad av Gimo Utbildningscentrum.
- **S/F 202** - SKOLA/FÖRSKOLA HAMMARSKOLAN Den nuvarande byggnaden där skolverksamhet för Hammarskolan bedrivs är ett rivningsobjekt och därav behövs en nybyggnation komma till. Området är strategiskt fördelaktigt för skola och därför reserveras området för framtida skola/förskola.



Översiktsplan 2023

Framtida mark- och vattenanvändning

Trafik och kommunikationer

Teckenförklaring

- Större kollektivtrafikstråk
- Större vägar/Riksvägar
- mindre vägar kommunalt/enskilt
- järnväg



Trafik och kommunikationer

För den allmänna kollektivtrafiken Uppsala län och därmed inom Östhammars kommun ansvarar Region Uppsala län. Uppsala Läns regionbussar svarar för huvuddelen av de kollektiva transportererna inom och till och från kommunen. Som de viktigaste kollektivstråken lyfts väg 288, 292 och 290 där Östhammar och Gimo är viktiga noder. Flest bussar och högst turtäthet finns på sträckan mellan Uppsala och Östhammar/Öregrund. Sträckan trafikeras också av expressbussar. Ytterligare bussar trafikerar sträckan Alunda-Uppsala.

Uppsala län har vidare genomfört en Potentialstudie för cykelpendling i Uppsala län där stor potential identifierats för ökad cykelpendling till arbete och skola identifierats inom länet.

Ett exempel på potentialen är att cirka 50% av alla barn i Östhammars kommun kan nå skolan inom 30 minuter enbart på cykelvägnätet och ca 65% om man räknar på hela cykelvägnätet.

Möjligheten för barn och unga att transportera sig till skolan via gång eller cykel har flera fördelar för dem, såsom minskad trängsel och föroreningar såväl som en förbättrad mental och fysisk hälsa. Gång- och cykelvägsplan från 2016 pekar dock bland annat på att åtgärda brister i det befintliga gång och cykelnätet och avgränsas geografiskt till de fem större tätorterna. Däribland Alunda, Gimo

Skolorganisation

Aspekter för skolstorlekar

Skolorganisation Alunda Gimo

Förvaltningens bedömning



Kortfattat

- Skolornas storlek påverkar inte studieresultatet
- Mindre skola bidrar till ökad trygghet och kontakt
- För små skolor (<99 elever) riskerar att begränsa resurserna och därmed inverka negativt på lärandet, vidare finns tydliga samordningsvinster med större enheter
- Större skolor (>400 elever SKR) har ger bättre resultat i årskurserna 6-9.
- Yngre barn gynnas av mindre enheter
- Utemiljöer har stor betydelse för välbefinnandet. Vid större enheter kan behov av s k hemviststrukturer behövas

Skolorganisation

”Förvaltningens bedömning är att kommunen bör sträva efter enheter med storleksgraden om minst två-parallellt på grundskolan och minst fyra avdelningar inom förskolan för att möjliggöra organisatoriska samordningsvinster och minska risken för personberoende.”

Alunda

Förskolor

- ✓ Alma 6 avd, 103 barn
- ✓ Alma, paviljong -
- Ekeby förskola 2 avd, 27 barn (< 4 avd)
- ✓ Furustugan 7 avd, 114 barn
- ✓ Nya förskolan Myran 6 avd. 102 barn

Grundskolor

- ✓ Olandskolan F-9 ca 426 elever
- ✓ Olandskolan, paviljong ca 200
- Ekeby skola F-3 33 elever (< 2 paralleller)

Not - Avståndet mellan Alunda tätort och Ekeby ca 9 km

Gimo

Förskolor

- ✓ Rubinen 4 avd, 69 barn
- ✓ Diamanten 5 avd, 78 barn
- ✓ Diamanten, paviljong -

Grundskolor

- ✓ Vretaskolan F-3 185 elever (två paralleller)
Anpassad grundskola (grundsärskolan) med ca 20 elever där verksamheten kräver större yta per elev
- ✓ Vallonskolan 4-9 255 elever (två paralleller)

Tekniska behov och årsbudget

Östhammars kommun



Alunda

Förskolor

- Alma
- Ekeby
- Furustugan

Tekniskt status 3, (byggd -78)
åtgärdsbehov föreligger
för förbättrad inomhusmiljö

Grundskolor

- Olandskolan F-9
- Ekeby skola F-3



Gimo

Förskolor

- Rubinen
- Diamanten

Grundskolor

- Vretaskolan F-3
- Vallonskolan 4-9

Tekniskt status 3, behov av åtgärd

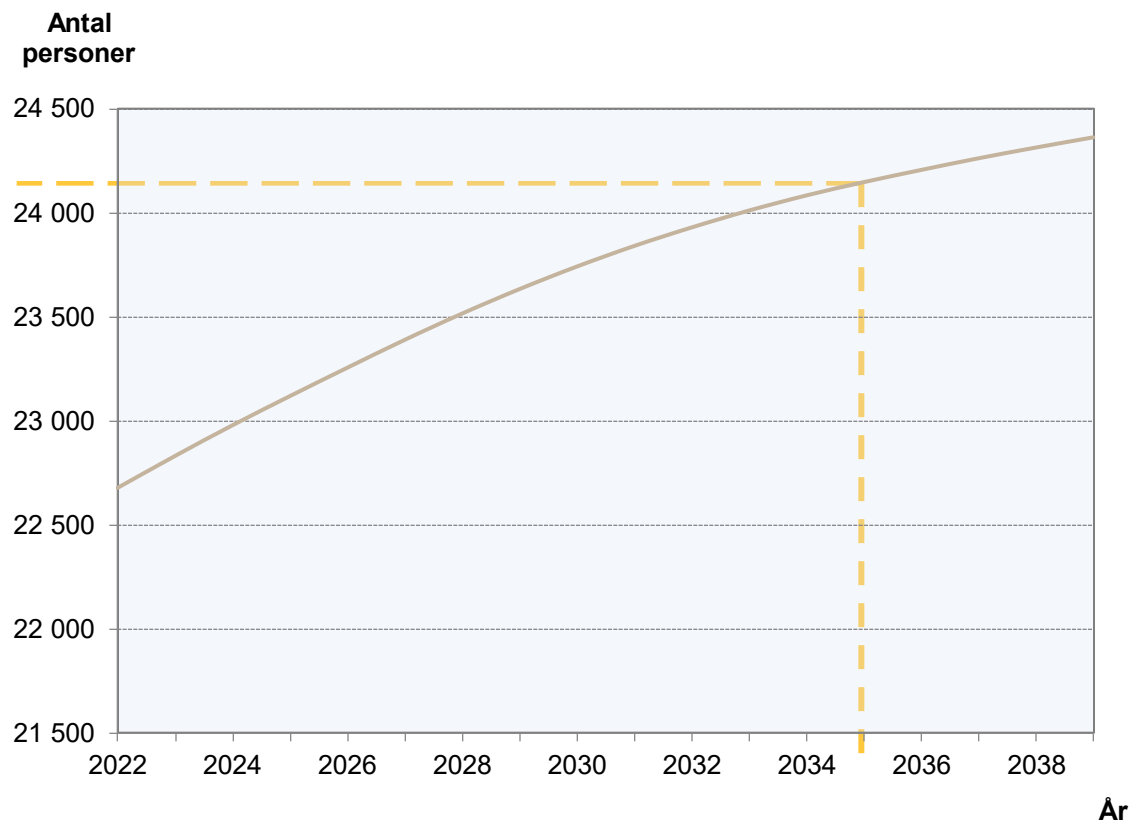
Tekniskt status 3, behov av åtgärd



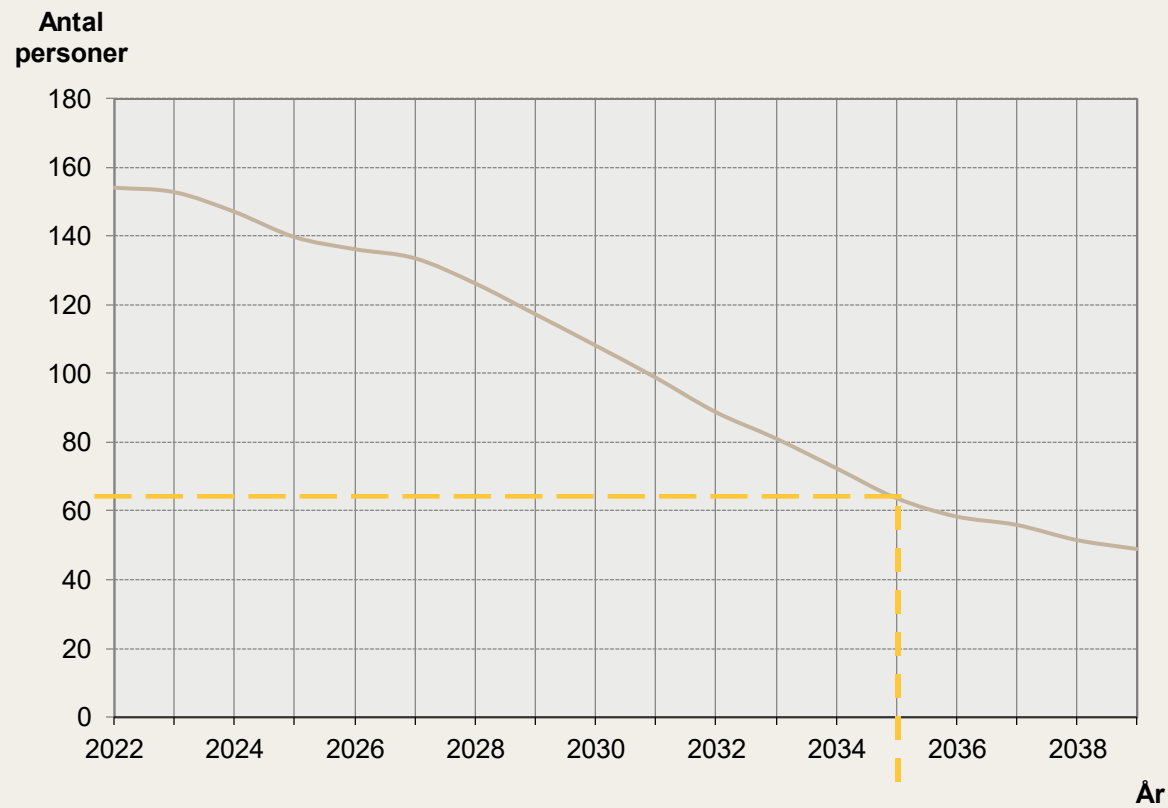
Befolkningsutveckling

SCB 2021-12-31, Tillväxtstrategi 2035

Östhammars kommun - befolkningsutveckling



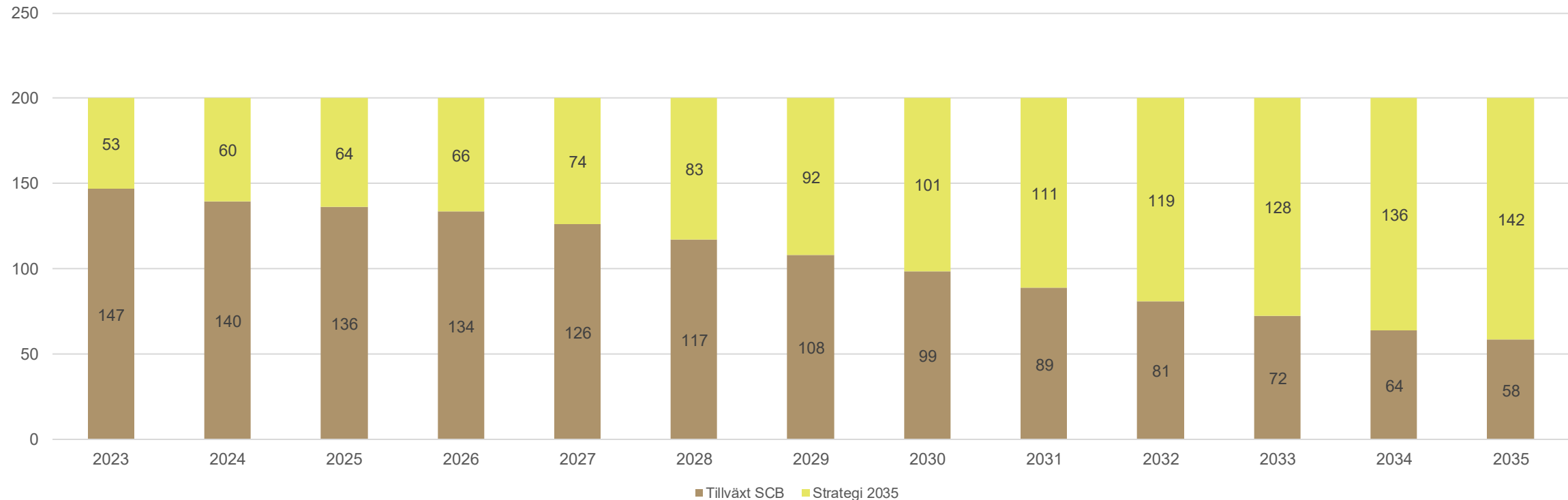
Östhammars kommun växer med cirka 1 500 invånare tills 2039 enligt SCB.



Tillväxttakten är dock avtagande. Från en utveckling om cirka 150 personer årligen till drygt 60 personer år 2035.

Befolkningstillväxt - Östhammar

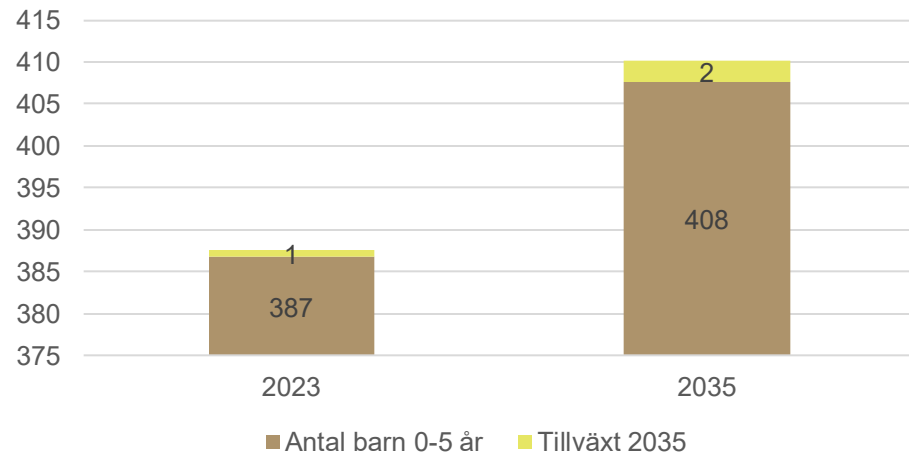
Befolkningstillväxt och mål



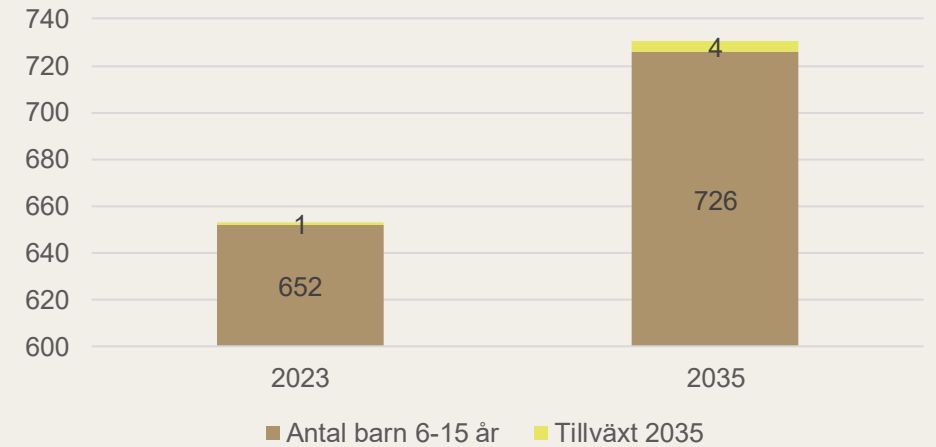
Enligt Tillväxtstrategi 2035 är målsättning att växa med 200 invånare årligen vilket är mer än vad SCBs prognos. Därmed förväntas inflyttning öka med ytterligare 50 – 140 nya invånare. Det ger följande ökning av antal barn och ungdomar i Östhammar:

- Barn i åldrarna noll till och med fem år **+ 84**
- Barn i för- och grundskoleålder, 6 till och med 15 år **+ 241**
- Ungdomar i åldern 16 till och med 20 år **+ 22**

Befolkningsprognos barn i Alunda

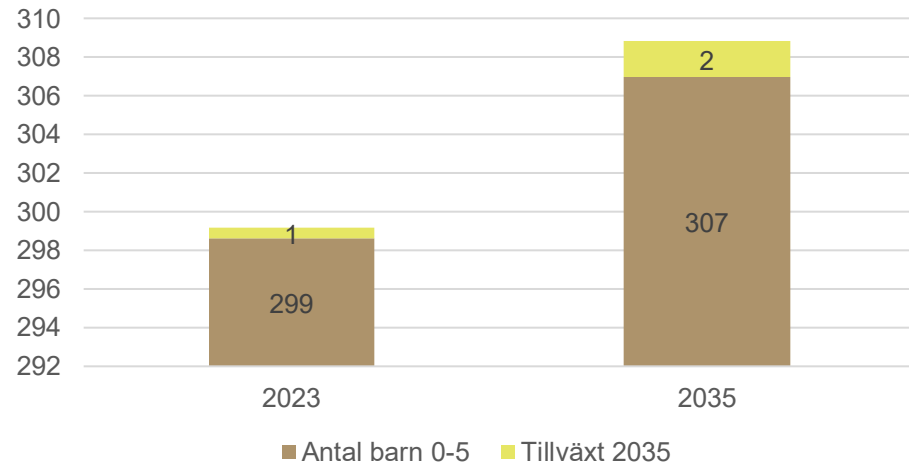


Antal barn i Alunda, mellan 0 och 5 år, förväntas öka med 22 barn.

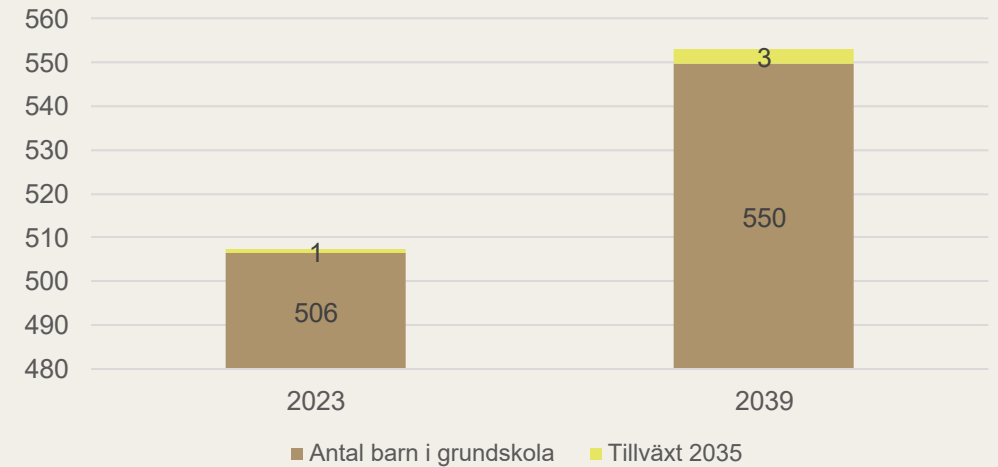


Antal barn i grundskoleålder, 6 till och med 15 år, bedöms öka med 77 barn.


Befolkningsprognos barn i Gimo



Antal barn, 0 och 5 år, i Gimo förväntas öka med 9 barn.

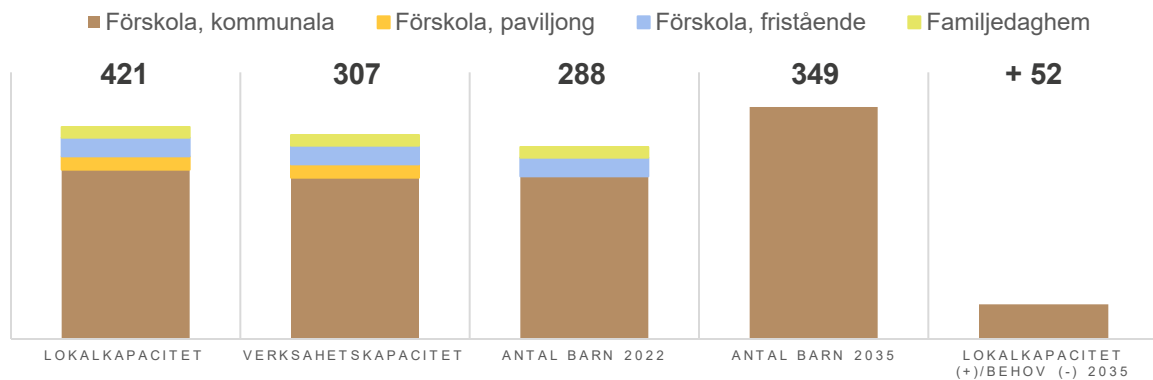


Antal barn i grundskoleålder bedöms öka med 46 barn.

A woman with dark curly hair, wearing a white short-sleeved shirt and a dark skirt, is sitting at a white tiled table outdoors. She is looking down at a smartphone in her right hand. The background is a blurred green outdoor setting.

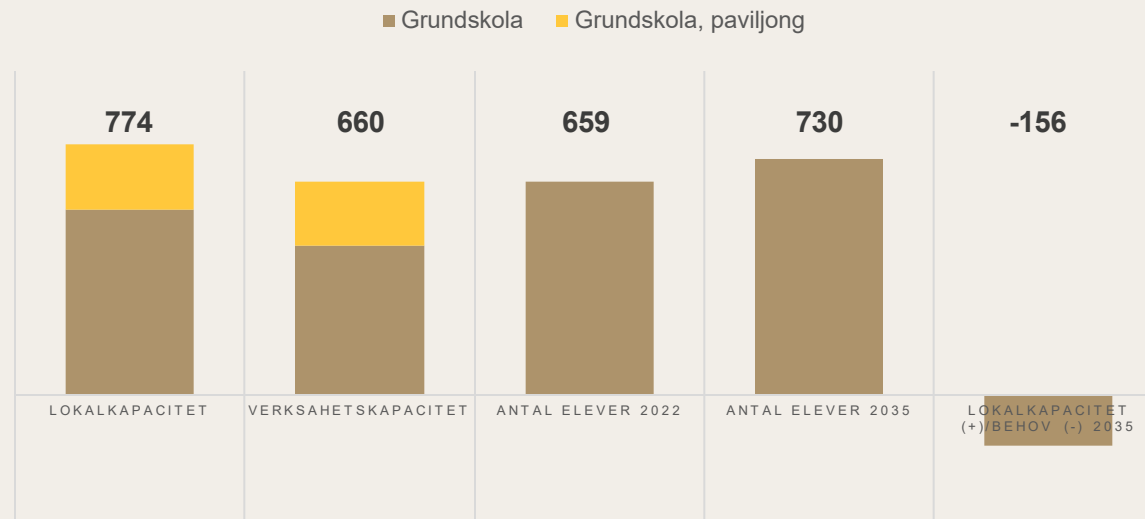
Beläggning,
Kapacitet och behov

Alunda



- **Alunda förskolors lokalkapacitet inkl. ny förskola resulterar en överkapacitet för 52 barn**
- **Kapaciteten i verksamheten behöver utökas att klara ytterligare cirka 45 barn**

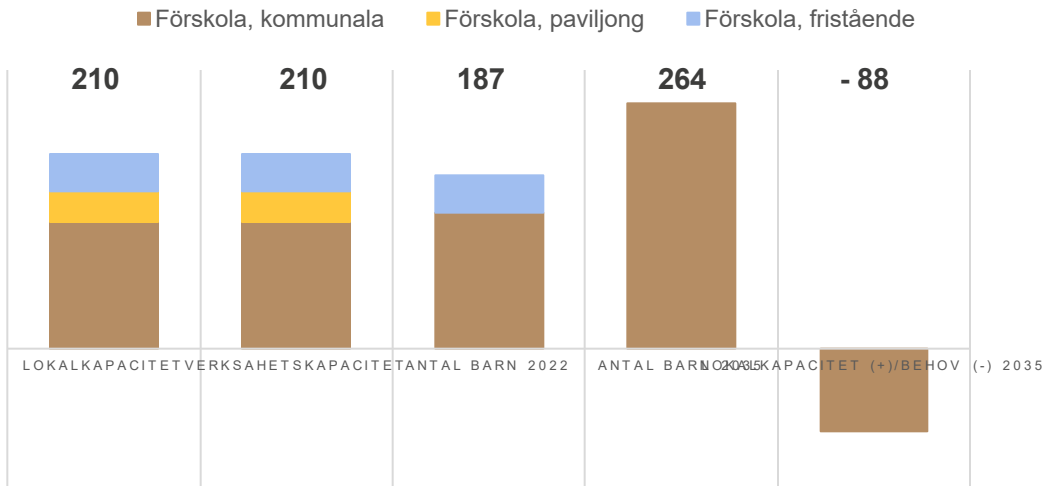
Detta då antal barn ökar till 349 barn år 2035 jämfört med lokalkapaciteten på totalt 319 platser idag. Därtill kommer 102 platser till följd av den nybyggda förskolan med placering vid tidigare Myrans förskola. Total lokalkapacitet 421 platser och en verksamhetskapacitet 2022 på 307 barn.



- **Nuvarande lokalkapacitet i grundskolan i Alunda behöver utökas med 156 platser år 2035. Då är nuvarande paviljonger ej inräknade**
- **Verksamhetskapaciteten behöver utökas för att klara ytterligare cirka 70 elever**

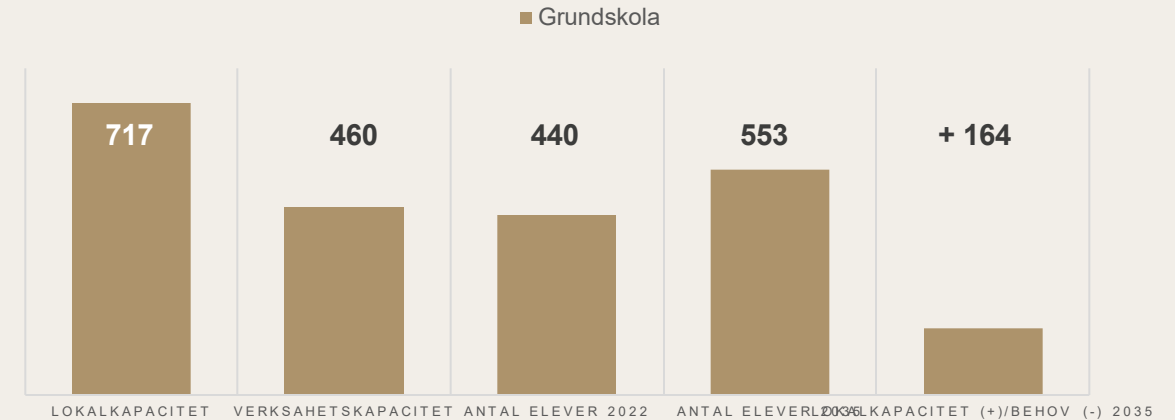
2022 gick enligt uppgift 659 elever i Alundas grundskolor. 626 elever på Olandsskolan och 33 elever på Ekebyskolan. Lokalkapaciteten på 574 kan jämföras med behovet av plats för 730 elever varför ett behov att utöka lokalkapaciteten med 156 elevplatser exkl. 200 platser i paviljonger uppstår.

Gimo



- Lokalkapaciteten behöver utökas med 88 platser exkl. paviljonger
- Verksamhetskapaciteten behöver utökas med motsvarande volym

I Gimos förskolor går drygt 187 barn. Antalet ska jämföras med lokalkapaciteten på 170 kommunala platser varav 34 i paviljonger. Därtill kommer 40 platser i fristående förskolor. De totalt 176 förskoleplatserna, exkl. paviljonger, kommer därmed inte att täcka behovet av 264 platser år 2035. Av underskottet på 134 platser är cirka 46 barn under ett år vilka exkluderas varför det reella behovet bedömts till 88.



- Lokalkapaciteten för grundskoleelever är mer än tillräcklig för behovet 2035 och har en överkapacitet på uppemot 164 platser.
- Ytuppgiften ovan är något oklar då ytuppgifterna avser både klassrum och gemensamhetsytor i några fall och därmed ska hanteras försiktigt
- Verksamhetskapaciteten behöver utökas för att klara en volym på ytterligare 93 elever

Gimo skolområde går idag totalt 440 elever i grundskolan, varav 180 elever på Vretaskolan och 237 på Vallonskolan. På Vretaskolan finns även en anpassad grundskola (grundsärskolan) med ca 20 elever, en verksamhet som kräver större yta per elev. Behoven om 553 platser ska jämföras med lokalkapaciteten som är betydligt högre. Verksamhetskapaciteten däremot är idag dimensionerad till 460 elever.

An aerial photograph showing a winding asphalt road with white dashed lane markings. The road curves through a dense green forest, then turns to run parallel to a field of golden-brown crops. A few cars are visible on the road. The overall scene is captured from a high angle, looking down.

Sammanställning

Översikt Alunda - Gimo

The logo for SVEFA, consisting of the word "SVEFA" in a bold, white, sans-serif font, enclosed within a white, irregular quadrilateral border.

SVEFA

Beslutspåverkande faktorer

Alunda

Gimo

Boende och service

- Alunda är en utpräglad boendeort med bra basutbud av offentlig och kommersiell service.



- Utpräglad industriort med utbildning främst på gymnasienivå. Har äldreboende och vårdcentral. Goda utvecklingsmöjligheter via förtätning. En utmaning är ortens attraktionskraft som behöver stärkas för att få fler att vilja bo och arbeta i Gimo. Ex genom fler fritidsverksamheter.



Idrott, hälsa och kultur

- Orten har ett utbud av sport- och idrottsanläggningar samt bibliotek.



- Orten har ett idrottscentrum, idrottsplats, konstsnöanläggning samt elljusspår



Kommunikationer

- Orten har goda kommunikationer inåt kommunen och mot Uppsala och Arlanda.

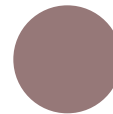


- Ortens kommunikationer lyfts ej fram för som Alunda men orten ligger längs samma axel för kollektivtrafik Östhammar – Uppsala, om än något mer perifert.



Kapacitet

- *Förskola* 421 barn inkl. ny förskola invid Myran exkl. pavilj.
- *Grundskola* För barn 6-15 år finns 574 platser exkl. pavilj.



- *Förskola* 176 platser (exkl 34 i paviljong) varav 40 platser hos dagbarnvårdare.

- *Grundskola* 717 platser inkl. grundsärskola med 20 platser vilken är mer ytkrävande

- *Gymnasium Bruksgymnasiet och Wilhelm Haglund kapacitet okänd*

- *Vuxenutbildning finns, kapacitet okänd*



Beslutspåverkande faktorer

Alunda

Gimo

Tekniska behov

- Furustugans förskola bedömt i dåligt skick
- Myrans förskola är idag nedstängd



- Förskolor Rubinens förskola bedömt i dåligt skick (prio 3)
Paviljongen permanent eller tillfällig lösning?
- Grundskolor Vretaskolan (F-3) i dåligt skick (prio 3)



Investeringsplan

- Förskola i Alunda budgeterat 2023-2026
- Myrans förskola klar 2027



- 2023-2025 finns en plan på både förskola och skola i Gimo



Utveckling och mark

- Skolskog för Olandskolan finns reserverad
- Mark för utbyggnad av nybyggnad av förskola/skola finns avsatt i plan Marman, Skuggan och Myrans förskola



- Skolskog och utemiljöer skyddade för Rubinen, Diamanten samt Hammarskolan
- Mark för möjlig utbyggnad utpekad vid Gimo utbildningscentrum. Vidare finns en reserverad markyta för förskola Älgen i nytt bostadsområde



Tillväxt

- Barn 0-5 år + 22 barn till år 2035
- Barn 6-15 + 77 barn till år 2035

- Barn 0-5 år + 9 barn till år 2035
- Barn 6-15 + 46 barn till år 2035

Kapacitetsbehov

- Lokalkapaciteten i förskolan har överkapacitet med + 52 platser
- Verksamhetskapaciteten behöver öka för 45 barn
- Lokalkapaciteten i grundskolan behöver öka med 156 platser.
- Verksamhetskapaciteten behöver öka för 70 elever

- Lokalkapaciteten i förskolan behöver öka med 88 platser
- Verksamhetskapaciteten likaså.
- Lokalkapaciteten behöver inte öka, ty överskott på 164 platser
- Verksamhetskapaciteten behöver öka för 93 elever

Beslutsinriktningar

Beslutsinriktning A, Kapacitet

I beslutsinriktning A utgår vi i ifrån tillgänglig kapacitet vilket matchas med de prognostiserade behov som uppstår för respektive ort.

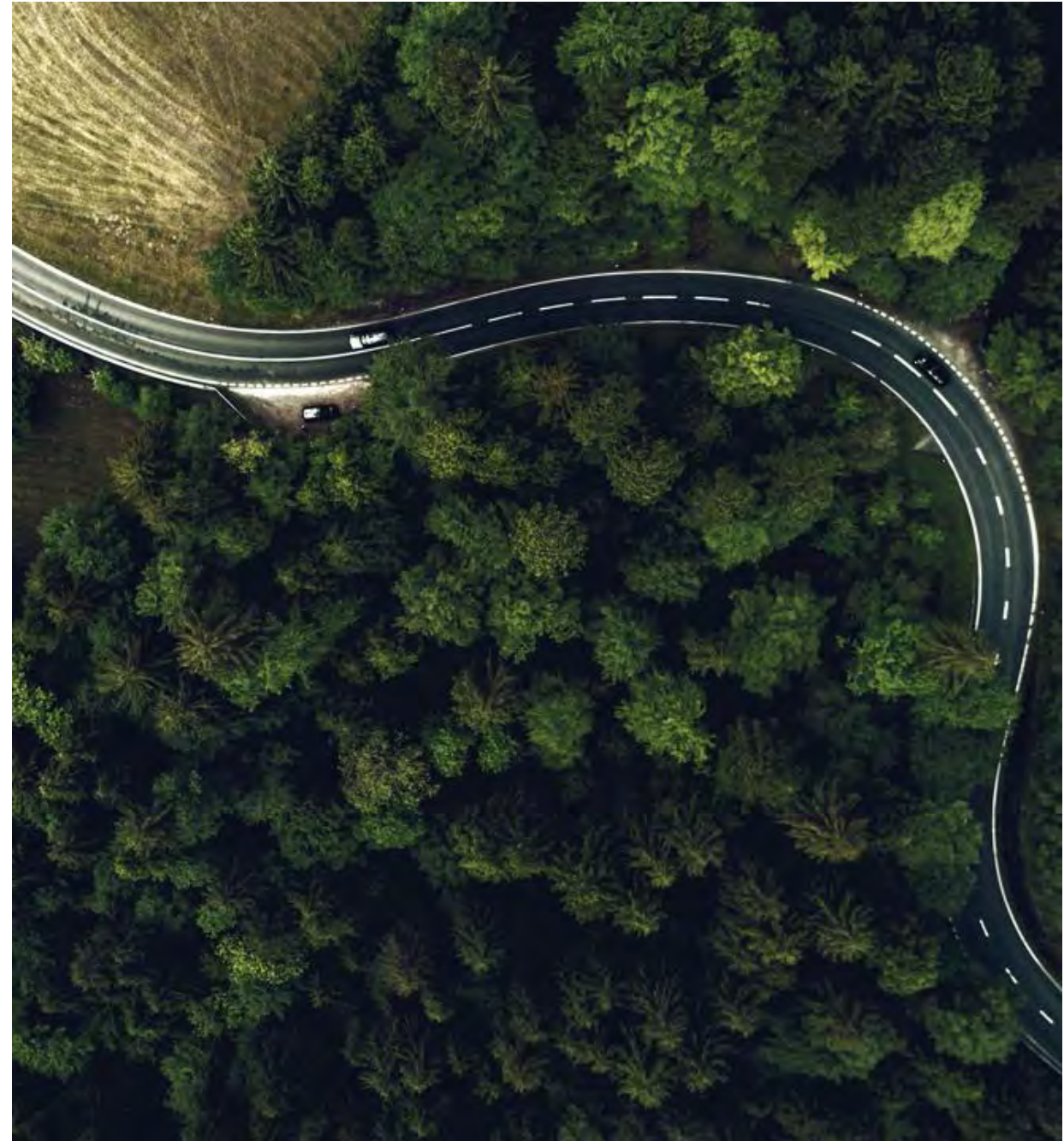
Beslutsinriktning A

Kvantitativt

- För Alunda förskolor täcks kapacitetsbehovet med nybyggnad invid Myran Inomhusmiljön i förskolan Furustugan är dock i behov av åtgärd
- För Alunda grundskolor behöver ytterligare kapacitet motsvarande 6 klasser tillföras
- För Gimo förskolor behöver upp till 4 avdelningar tillföras om inte Alundas överkapacitet nyttjas
- Ställning tas till hur kapaciteten i Ekeby ska nyttjas
- Ställning tas till om befintliga paviljonger ska kvarstå eller avvecklas

Kvalitativt

- Förskola byggs ut på båda orterna, dels vid Myran i Alunda och bedömt viss ny kapacitet i Gimo vilket bidrar till kvalitén för båda barn och vuxna
- Grundskolan i Alunda tätort byggs ut vilket ger en positiv dragkraft för ny exploatering
- Gimos överkapacitet i grundskolan anpassas över tid till det lokala behovet vilket kan inverka negativt för orten
- Ekeby lever kvar men anpassas över tid till det lokala behovet



Beslutsinriktning B, Attraktion & kommunikation

Beslutsinriktning B

Kvantitativt

- I Alundas tätort uppförs ny förskola med 6 avdelningar enligt beslut vilket täcker det totala behovet om inom förskolan
- Grundskolan i Alunda behöver utökas med kapacitet för ytterligare 6 klasser
- Initialt nyttjas befintlig överkapacitet i Gimo respektive Alunda under en övergångsperiod
- Ekebys långsiktiga bärkraft får utvärderas
- I Gimo anpassas nuvarande grundskolekapacitet över tid till det långsiktiga lokala behovet.
- Ställning tas i båda fall till om befintliga paviljonger ska kvarstå eller avvecklas

Kvalitativt

- Utbyggnaden i Alunda bidrar till en ökad attraktionskraft för Alunda
- Samlokalisering gynnar möjligheten till redundans, att attrahera personal samt samordning av administration
- Samlokaliseringen i Alunda skulle möta det långsiktiga behovet och därmed över tid vara det hållbara alternativet även om Gimos barn och elever behöver transporteras till Alunda
- Ekeby lever kvar men anpassas över tid till det närliggande behovet

I beslutsinriktning B låter vi de tyngst vägande skälen för att utöka skolornas kapacitet vara ortens bedömda utvecklingspotential, attraktionskraft samt dess kommunikationsmöjligheter.



Beslutsinriktning C, Ändamålsenlig skolstorlek

Beslutsinriktning C tar sin utgångspunkt i att skolorna så långt möjligt bör utformas för barn- och elevernas bästa med trygghet och trivsel i fokus. Dels storleksmässigt, dels med beaktan av kommun och förvaltningens behov.

	Alunda		Gimo	
	Överskott /Underskott	Bedömd effekt	Överskott /Underskott	Bedömd effekt
Förskolor	Överskott 52 platser	+ 3 avd.	Underskott 80 platser	- 4 avd.
Grundskolor	156 elever	6 klasser	Ca 164 platser	Överskott

Merparten av för- och grundskolorna lever upp kraven. Undantaget är Ekeby för- och grundskola som skulle behöva utvecklas för ökad bärkraft.

Då beslut fattats om nybyggnad vid Myran kvarstår möjligen ett visst behov av ytterligare en avdelning för förskola som därmed kan byggas ut i Gimo alternativt Ekeby.

Grundskolans behov gör att den bör utökas i Alunda och över tid minskas i Gimo men då kapacitet finns i Gimo förordas att åtminstone barn i årskurs 4-9 nyttjar Gimo grundskola. Kapaciteten för barn i årskurs 1-3 skulle då möjligen behöva byggas ut i Alunda och då eventuellt Ekeby.

Beslutsinriktning C

Kvantitativt

- I Alunda skapas 6 avdelningar för förskolan genom uppförandet av Myrans förskola
- Alunda grundskolor har behov av kapacitet för 6 klasser vilka delvis kan nyttja Gimo
- Ekebys långsiktiga bärkraft får utvärderas
- I Gimo finns behov av fyra avdelningar i förskolan och nuvarande grundskolekapacitet anpassas över tid till det långsiktiga lokala behovet vilket idag bedöms som avtagande
- Ställning tas i båda orterna om befintliga paviljonger ska kvarstå eller avvecklas.

Kvalitativt

- Utbyggnaden i Alunda bidrar till en ökad attraktionskraft inte minst för Ekeby
- En utveckling av Ekeby medför behov av planlagd mark och lokaler för idrott
- Behovet av för- och grundskoleplatser i Alunda om allokeras till Gimo vilket kan bidra positivt till Gimos utveckling, men kan inverka negativt på Alunda
- Inriktningen inverkar positivt på skolans storlek men resulterar i flera administrativa enheter som ska bemannas

Beslutsinriktning D, Kombination

Slutsats, beslutsinriktning D

Kvantitativt

- Ny förskola byggs med 6 avdelningar invid tidigare förskolan Myran
- Tillkommande grundskolebehov i Alunda hanteras på kort sikt genom att nyttja Gimos överkapacitet men allokeras om till Alunda på lång sikt
- Gimos behov av förskoleplatser möts främst av kapaciteten i Alunda varför förskola byggs ut med maximalt en avdelning i Gimo
- Ekebys långsiktiga bärkraft får utvärderas
- Ställning tas i båda fall till om befintliga paviljonger ska kvarstå eller avvecklas

Kvalitativt

- Förskolan byggs ut i båda orterna men merparten i Alunda vilket bidrar till kvalitén för båda barn och vuxna
- Om allokering av grundskoleelever från Alunda till Gimo ger positiv effekt för Gimo som ort men möjligen negativa effekter för elever och miljö till följd av transporterna
- Gimos överkapacitet i grundskolan kan tillfälligt nyttjas för Alundas behov för att sedan ställas om till Alundas behov
- Ekeby lever kvar men anpassas över tid till det lokala behovet från Ekeby

I beslutsinriktning D har vi så långt möjligt vägt samman tidigare underlag och inriktningar som i några fall även utmanats. Det senare för att pröva bärkraften i tidigare alternativ samt ge beslutsfattaren möjlighet att inta ett annat perspektiv.

Attraktion, kommunikation och tillväxten kommer sannolikt att vara störst i Alunda och något mindre i Gimo vilket talar för att det långsiktiga behovet av för- och grundskolor över tid är bör allokeras dit.

- För att möta **behovet av förskoleplatser** sker nybyggnad vid tidigare Myrans förskola i Alunda därutöver förordas utbyggnad i Gimo dvs lokalt så långt möjligt
- **Grundskolans behov** i Alunda tillgodoses i Gimo initialt för att på sikt om allokeras till Alunda där det underliggande behovet bedöms varaktigt bestående

Beslutsinriktning A - D

Alunda

Status 2035

- **Förskolor** Överskott ca 50 elever, 3 avdelningar
- **Grundskolor** Underskott ca 160 platser, 6 klasser

Åtgärd – beslutsinriktning A Kapacitet

- **Förskolor** Överskott ca 50 elever, 3 avdelningar
- **Grundskolor** Underskott ca 160 platser, 6 klasser

Ingen åtgärd
Byggs ut 6 kl.

Underskott ca 80 platser, 4 avdelningar
Överskott ca 160 platser, 6 klasser

1-4 avd. byggs ut. Ev nyttjas Alunda
Kapaciteten minskas

Åtgärd – beslutsinriktning B Attraktion och kommunikation

- **Förskolor** Alundas kapacitet nyttjas för Gimo
- **Grundskolor** Underskott ca 160 platser, 6 klasser

Bygg ut 1 avd.
Byggs ut 6 kl.

Underskott ca 80 platser, 4 avdelningar
Överskott ca 160 platser, 6 klasser

Går i Alundas förskolor
Kapaciteten minskas

Åtgärd – beslutsinriktning C Ändamålsenlig skolstorlek

- **Förskolor** Alundas kapacitet nyttjas för Gimo
- **Grundskolor** Underskott ca 160 platser, 6 klasser

Bygg ev 1 avd.
Byggs ut 1-3

Underskott ca 80 platser, 4 avdelningar
Överskott ca 160 platser, 6 klasser

Går i Alundas, alt 1 avd Gimo
4-9 nyttjas initialt för Alunda

Åtgärd – beslutsinriktning D Attraktion och kommunikation

- **Förskolor** Alundas kapacitet nyttjas för Gimo
- **Grundskolor** Underskott ca 160 platser, 6 klasser

Ingen åtgärd
Byggs på sikt

Underskott ca 80 platser, 4 avdelningar
Överskott ca 160 platser, 6 klasser

Bygg 1 avd. resterande går i Alunda
Kapaciteten minskas

Not - I samtliga fall har paviljongernas kapacitet exkluderats som långsiktig lösning då det är uppförda med begränsade bygglov

Gimo

Underskott ca 80 platser, 4 avdelningar
Överskott ca 160 platser, 6 klasser

Tack!

Petter Swanborg

petter.swanborg@svefa.se



**RIKTLINJER FÖR SKOLSKJUTS
AVSEENDE
GRUNDSKOLA, ANPASSAD GUNDSKOLA
OCH ANPASSAD GYMNASIESKOLA
I ÖSTHAMMARS KOMMUN**

INNEHÅLL

VAD SÄGER LAGEN	3
ELEVER I GRUNDSKOLA, ANPASSAD GRUNDSKOLA OCH ANPASSAD GYMNASIESKOLA	3
VAL AV ANNAN SKOLA (GRUNDSKOLA)	3
OM EN ELEV FLYTTAR OCH BYTER SKOLA UNDER ETT LÄSÅR	3
RIKTLINJER	4
FÄRDVÄGENS LÄNGD	4
TRAFIKFÖRHÅLLANDEN	4
<i>Vinterskolskjuts</i>	4
FUNKTIONSNEDSÄTTNING	4
<i>Fysiska och psykiska funktionsnedsättningar som inte beror på olycksfall</i>	4
<i>Olycksfall</i>	5
ANNAN SÄRSKILD OMSTÄNDIGHET/SÄRSKILDA SKÄL	5
<i>Växelvis boende</i>	5
<i>Vistelse i familjehem, korttidshem och hem för vård och boende (HVB)</i>	5
<i>Andra särskilda skäl</i>	5
ÖVRIGA RIKTLINJER	6
ANSÖKAN SKOLSKJUTS	6
FRITIDSHEM	6
RES- OCH VÄNTETIDER	6
SJÄLVSKJUTS	6
RAPPORTERING AV TILLBUD OCH OLYCKOR	7
BORTTAPPAT ELLER TRASIGT KORT	7
FORCE MAJEURE	7
UTBILDNING, INFORMATION OCH ANSVAR	7
REKTOR	7
VÅRDNADSHAVARE	8
ELEVEN	8
ENTREPRENÖR/FÖRARE	8
BESLUT OCH ÖVERKLAGANDE	8
BESLUT I SKOLSKJUTSÄRENDEN	8
ÖVERKLAGANDE	8
MER INFORMATION	9
REFERENSER	9

VAD SÄGER LAGEN

Elever i grundskola, anpassad grundskola och anpassad gymnasieskola

Rätten till skolskjuts regleras huvudsakligen i Skollagen (2010:800.) Skolskjuts är en rättighet för de elever i grundskola, anpassad grundskola och anpassad gymnasieskola med offentlig huvudman som går i den skolenhet där kommunen har placerat dem och som uppfyller skollagens förutsättningar för att beviljas skolskjuts.

Utgångspunkten för bedömningen av om rätt till skolskjuts föreligger är:

- Färdvägens längd
- Trafikförhållanden
- Funktionsnedsättning hos elev
- Annan särskild omständighet

Val av annan skola (grundskola)

Elever som väljer att gå i en annan skolenhet än den där kommunen annars skulle ha placerat dem eller som går i en annan kommuns grundskola på grund av särskilda skäl eller på grund av eget val är endast berättigade till skolskjuts om de uppfyller skollagens krav på skolskjuts till följd av färdvägens längd, trafikförhållandena, funktionshinder eller annan särskild omständighet och om skolskjuts kan anordnas av kommunen utan organisatoriska eller ekonomiska svårigheter.

För elever som väljer att gå i fristående skolor utanför Östhammars kommun föreligger inte rätt till skolskjuts.

Om en elev flyttar och byter skola under ett läsår

Eleven har alltid rätt att flytta och gå kvar i skolan, men det är inte säkert att eleven är berättigad till skolskjuts. En prövning av rätten till skolskjuts görs i varje enskilt fall efter ansökan av elevens vårdnadshavare.

RIKTLINJER

Färdvägens längd

Skolskjuts anordnas när avståndet mellan elevens folkbokföringsadress och anvisad kommunal skola eller skolskjutshållplats överstiger nedanstående avståndsgränser.

	Avstånd bostad-skolskjutshållplats	Avstånd bostad-skola
Förskoleklass – åk 3	2,0 km	3,0 km
Åk 4-6	3,0 km	3,0 km
Åk 7-9	4,0 km	4,0 km

Med avstånd menas den kortaste användbara vägen från bostaden där eleven är folkbokförd till den skola eleven anvisats. Med bostad avses tomtgräns och med skola avses infart till skolområde. Skolskjutshållplats kan vara ordinarie hållplats för linjetrafik, eller annan plats som bedömts lämplig av ansvarig för skolskjutsfrågor. För skoltaxi kan uppsamlingsplats tillämpas.

Avsteg från avståndsgränserna kan göras då likformighet eftersträvas inom ett väl avgränsat bostadsområde. Det kan innebära att vissa elever får skolskjuts även om inte avståndsgränserna uppfylls. På motsvarande sätt kan det innebära att ett område behandlas restriktivt och att därmed ingen elev inom området får skolskjuts trots att vissa elever uppfyller avståndskriteriet. Det senare kan till exempel tillämpas om det finns tillgång till säkra gång- och cykelvägar mellan bostads-området och skolan.

Trafikförhållanden

Skolskjuts kan beviljas även om inte avståndsreglerna uppfylls om färdvägen bedöms som särskilt besvärlig och riskfylld. En individuell prövning görs i varje enskilt fall efter ansökan av elevens vårdnadshavare. Vid prövningen görs en bedömning av vägens beskaffenhet och trafiksituation. Även elevens ålder beaktas vid prövningen. Yttrande bör inhämtas från den nämnd som ansvarar för trafiksäkerhet i kommunen.

Vinterskolskjuts

Skolskjuts kan även beviljas under vintertid, så kallad vinterskolskjuts, om trafiksäkerheten nedsätts avsevärt, till exempel genom att vägbredden minskar på grund av oplogade vägrenar eller att sikten för fordon nedsätts av mörker på en krokig eller backig väg. Enbart kyla, blåst eller mörk skog utgör dock inte trafiksäkerhetsskäl vintertid. Vinterskolskjuts kan beviljas för perioden 1 november – 31 mars.

Funktionsnedsättning

Fysiska och psykiska funktionsnedsättningar som inte beror på olycksfall

Om en elev, av medicinska eller psykiska skäl, har behov av skolskjuts ska behovet styrkas av läkare, psykolog eller annan relevant profession. I utlåtandet ska det framgå hur funktionsnedsättningen innebär behov av skolskjuts för att ta sig till och från skolan. Skolskjutsen kan även ges under en begränsad period om eleven kan visa på behov av skolskjuts på grund av medicinska skäl som inte kan hänföras till olycksfall.

En prövning av rätten till skolskjuts vid funktionsnedsättning görs i varje enskilt fall efter ansökan av elevens vårdnadshavare.

Olycksfall

Kommunen svarar inte för skolskjuts vid tillfällig funktionsnedsättning på grund av olycksfall. Den kollektiva olycksfallsförsäkringen för barn och elever i Östhammars kommun täcker i vissa fall kostnader för resor mellan bostad och skola i det fall eleven har en tillfällig funktionsnedsättning som är orsakat av ett olycksfall. Elevens/ barnets vårdnadshavare måste i detta fall ta kontakt med försäkringsbolaget.

Annan särskild omständighet/Särskilda skäl

Växelvis boende

Huvudregeln är att skolskjuts anordnas från folkbokföringsadressen.

Elevens vårdnadshavare måste i dessa fall ansöka om skolskjuts.

Elev till vårdnadshavare med gemensam vårdnad och där eleven bor hos båda vårdnadshavarna (växelvis boende) kan beviljas skolskjuts från respektive vårdnadshavares bostad. Båda vårdnadshavarna måste vara folkbokförda i Östhammars kommun och eleven ska gå i anvisad skola samt uppfylla avståndskriterierna och riktlinjerna i övrigt.

Boendet ska vara av regelbunden karaktär, t ex varannan vecka och gäller inte vid spontana enstaka besök eller övernattningar hos den vårdnadshavare där eleven normalt inte bor. Vid ansökan ska schema bifogas.

Vistelse i familjehem, korttidshem och hem för vård och boende (HVB)

Om eleven inte är folkbokförd i Östhammars kommun är det elevens folkbokföringskommun som är kostnadsansvarig för skolskjutsen.

För att en elev ska få skolskjuts till ett korttidshem/ korttidsvistelse måste den vara stadigvarande och återkommande.

Varje enskilt fall prövas individuellt.

Andra särskilda skäl

Skolskjuts kan medges om det finns andra särskilda skäl. Vad som är särskilt skäl måste bedömas i varje enskilt fall.

ÖVRIGA RIKTLINJER

Ansökan skolskjuts

Om elev har behov av skolskjuts på grund av **avstånd**, trafiksäkerhet, funktionsnedsättning eller annan särskild omständighet/särskilda skäl behöver en ansökan göras via kommunens e-tjänst av vårdnadshavare inför varje nytt läsår eller vid förändringar.

~~Om elev behöver skolskjuts enbart på grund av avståndet mellan hemmet (folkbokföringsadressen) och elevens anvisade skola behöver vårdnadshavaren ansöka om skolskjuts vid första tillfället, och därefter endast vid förändringar.~~-(TAS BORT)

Fritidshem

Elever i Östhammars kommun är inte berättigade till både fritidshemsplats och skolskjuts.

Kommunen är inte skyldig att anordna skolskjuts till eller från barnomsorg, det vill säga fritidshem eller annan pedagogisk omsorg (familjedaghem). Undantag kan göras i de fall eleven är placerad i någon av kommunens beslutade specialverksamheter.

Om eleven är inskriven på fritidshem och är i behov av skolskjuts de tillfällen eleven inte utnyttjar sin fritidsplats, behöver vårdnadshavaren ansöka om skolskjuts på grund av särskilda skäl. Om förutsättningarna ändras under läsårets gång är det vårdnadshavares ansvar att informera skolskjutssamordnare i Östhammars kommun.

Ansökan om skolskjuts vid särskilda skäl ska lämnas in inför varje nytt läsår.

Res- och väntetider

Kommunen strävar efter att minimera res- och väntetider i samband med skolskjuts. Schemaläggning och skolskjuts ska samplaneras så att res- och väntetider blir så korta som möjligt. På grund av samordning av skolskjutsverksamheten går det dock inte helt att utesluta att väntetider kan uppstå. Vad som är rimlig res- och/eller väntetid bedöms utifrån elevens ålder, möjlighet till tillsyn och andra omständigheter i det enskilda fallet.

Väntetid:

Förskoleklass-åk 6 bör väntetiden inte överstiga 30 minuter förmiddag och eftermiddag.

Åk7-9 bör väntetiden inte överstiga 75 minuter förmiddag och eftermiddag.

I den mån skolskjutsorganisationen leder till att väntetider uppstår före skoldagens början, eller efter skoldagens slut har skolan tillsynsansvar för eleverna från det att skolskjutsen anländer till skolan på morgonen och till dess eleverna klivit på skolskjutsen efter skoldagens slut.

I det fall föräldrar själva skjutsar eleven till skolan övergår tillsynsansvaret till skolan när skoldagen börjar. På motsvarande sätt övergår tillsynsansvaret till föräldrarna när skoldagen slutar.

Självskjuts

Om det finns särskilda skäl kan kommunen i samråd med vårdnadshavaren avtala om så kallad självskjutsersättning. Det innebär att vårdnadshavaren tar över det dagliga ansvaret för elevens

transport till skolan mot en kontant ersättning. Med särskilda skäl menas att självskjutsen utgör en organisatoriskt och ekonomiskt fördelaktig lösning på ett svårlöst skolskjutsproblem.

Ersättningsbelopp vid självskjuts följer skatteverkets normer för skattefri ersättning för resa med egen bil.

Ersättning för självskjuts med båt följer Skatteverkets normer för faktisk kostnad för resa med egen båt.

Ersättning betalas inte ut retroaktivt.

Rapportering av tillbud och olyckor

Incidenter och tillbud i samband med skolskjutsverksamheten ska alltid rapporteras till rektor för skolan som rapporterar vidare till ansvarig tjänsteman för skolskjutsfrågor.

Andra avvikelser rapporteras direkt på ul.se (när det gäller buss), för taxi meddelas ansvarig tjänsteman för skolskjutsfrågor på Östhammars kommun.

Borttappat eller trasigt kort

Borttappat eller trasigt skolkort anmäls omgående på www.ul.se. Ett nytt skolkort skickas till folkbokföringsadressen inom sju vardagar. Om kortet är borttappat får elev bekosta sina resor själv i väntan på nytt skolkort. Om kortet är trasigt kan elev få ett kvitto utfärdat av föraren/tågvärden som gäller som biljett i max sju vardagar.

Force majeure

När trafikföretag bedömer att transport på grund av väderlek, vägens skick med mera inte kan utföras på ett trafiksäkert sätt ställs transporten in. Ersättning för annat färd sätt utgår inte.

Rektor vid varje skola ska komma överens med varje skolskjutsentreprenör om hur skolan och vårdnadshavare ska informeras i händelse av inställda skolskjutsar.

UTBILDNING, INFORMATION OCH ANSVAR

Rektor

Rektor vid varje skola ansvarar för att en särskild genomgång hålls vid läsårets början för de elever som färdas till och från skolan med skolskjuts. Genomgången ska/bör omfatta trafiksäkerhets- och ordningsregler vid hållplats, vid på- och avstigning, under färden samt vid förflyttning till och från fordonet. Vidare ska/bör genomgången innehålla råd och anvisningar om åtgärder och uppträdande i samband med en eventuell olycka.

Rektor ansvarar för ordning och säkerhet i samband med på- och avstigning vid skolan.

Skolan är skyldig att utreda händelser (exempelvis mobbing) som inträffar under skolskjutsen till/ från skolan.

Vårdnadshavare

Elevens vårdnadshavare ansvarar för eleven på vägen mellan bostad och skolskjutshållplats/upsamlingsplats för taxi. **Vårdnadshavare har tillsynsansvar för eleven tills denne är ombord på skolskjutsen.** [Kommentar: Nytt tillägg utifrån önskan från UL och dom från HFD] Om eleven missat skolskjutsen är det vårdnadshavarens ansvar att se till att eleven kommer till skolan.

Vårdnadshavaren har ett ansvar för att eleven följer gällande ordningsregler*.

Vårdnadshavare ansvarar också för att omgående informera skolan om omständigheter som kan påverka eleven rätt till skolskjuts, exempelvis flytt eller att eleven skrivs in i barnomsorgen. Vid växelvis boende ansvarar vårdnadshavarna för att i god tid lämna in ett schema över elevens vistelsetider så att skolskjutsen kan samordnas.

* Bilagor till riktlinjerna:

- Bilaga 1, Så här åker vi skolbuss i Östhammars kommun, finns på www.osthammar.se/skolskjuts
- Bilaga 2, Välkommen till skoltaxi i Östhammars kommun, skickas ut till vårdnadshavare då elev fått beslut skolskjuts med taxi

Eleven

Eleven ansvarar för att följa gällande ordningsregler samt inte uppträda störande eller på annat sätt sabotera ordningen.

Entreprenör/Förare

Föraren av skolskjutsfordonet ansvarar för ordningen under färd och ska rapportera till skolan eller till skolskjutshandläggaren på Östhammars kommun om en elev missköter sig. Föraren ansvarar också för att fordonet framförs på ett trafiksäkert sätt i enlighet med gällande lagstiftning och föreskrifter.

BESLUT OCH ÖVERKLAGANDE

Beslut i skolskjutsärenden

Ansvarig för skolskjutsfrågor inom barn- och utbildningsförvaltningen har delegation från barn- och utbildningsnämnden att besluta om skolskjuts inom dessa riktlinjer.

Överklagande

Beslut som gäller skolskjuts för elev som går i den skola kommunen placerat eleven i kan överklagas med förvaltningsbesvär. Det ska då framgå av beslutet hur överklagandet går till.

Beslut som gäller skolskjuts för elev som valt annan skola än den kommunen placerat eleven i kan endast överklagas genom laglighetsprövning enligt kommunallagen.

Mer information om hur man överklagar ett beslut finns på kommunens hemsida www.osthammar.se. Information kan också erhållas via barn- och utbildningskontorets nämndsekreterare.

MER INFORMATION

Ytterligare vägledning om skolskjuts ges av:

Östhammars kommun

Barn- och utbildningskontoret Ansvarig för skolskjutsfrågor, Verksamhetsstöd/ekonomi

Box 66

742 21 Östhammar

Tel 0173-860 00

Information om skolskjuts, dessa riktlinjer samt aktuella tidtabeller till Östhammars kommuns grundskolor finns att hämta på kommunens hemsida www.osthammar.se/skolskjuts.

Referenser

Skollagen (SFS 2010:800)

Förordning om skolskjutsning (SFS 1970:370)

Trafiksäkerhetsverkets föreskrifter om skolskjutsning TSVFS 1998:17)

Lag om kommuners skyldighet att svara för vissa elevresor (SFS 1991:1110)

Barn och elever med särskild begåvning

Vägledning för personal inom förskola, pedagogisk omsorg, grundskola och gymnasieskola i Östhammars kommun

Innehållsförteckning

Bakgrund

Fem procent av alla barn räknas som särskilt begåvade. I genomsnitt innebär det en elev i varje klass. Särskilt begåvade personer mår bra av att få stora utmaningar utifrån sina styrkor och få diskutera på sin nivå. De behöver mötas utifrån sina förutsättningar och behov.

Stor andel personer med särskild begåvning upplever att de inte får stöd och förståelse från sin omgivning under sin skoltid. Det kan vara svårt att upptäcka att ett barn eller en elev har särskild begåvning, eftersom det händer att de underpresterar i förskola och skola. Ofta sker det för att barnet/eleven vill passa in eller för att de har tappat lusten att lära. Studier pekar också på ett samband mellan elever med problematisk skolfrånvaro och särskild begåvning.

Särskilt begåvade barn och elever faller ofta mellan stolarna i dagens skola. Det behövs ett kontinuerligt arbete med att höja kompetensen och utveckla hur skolan organiserar sig och arbetar. Detta arbete behöver göras systematiskt och utvärderas regelbundet.

Skolverket släppte 2015 ett omfattande stödmaterial om särskilt begåvade elever. Föräldranätverk hävdar att det fortfarande finns stor okunskap om särskild begåvning i förskolor och skolor. Det är även något som har framkommit från vårdnadshavare till barn med särskild begåvning i Östhammars kommun. Mot bakgrund av ovanstående har denna vägledning kring särskild begåvning tagits fram.

Styrdokument

I Skollagen (SFS 2010:800) framkommer att alla barn och elever i samtliga skolformer och i fritidshemmet ska ges den ledning och stimulans som de behöver i sitt lärande och sin personliga utveckling för att de utifrån sina egna förutsättningar ska kunna utvecklas så långt som möjligt enligt utbildningens mål.

Elever som lätt uppfyller de betygsriterier eller kriterier för bedömning av kunskaper som minst ska uppfyllas ska ges ledning och stimulans för att kunna nå längre i sin kunskapsutveckling.

Vad är särskild begåvning?

Definitionen av särskild begåvning varierar mellan olika forskare och sakkunniga. Därför finns det ingen entydig och precis definition av begreppet. Särskild begåvning är inte en diagnos, och komplexiteten gör att det kan vara svårt att upptäcka och förstå genom test och bedömningar (Sims, 2021). Det är även möjligt att ett barn kan ha en funktionsnedsättning av något slag och samtidigt var särskilt begåvad. Det förekommer även att särskilt begåvade individer tillskrivs andra diagnoser då omgivningen saknar kunskap om deras beteendemönster, svårigheter och behov.

Det är viktigt att skilja mellan begåvning, förmåga och prestation. Om vi likställer begreppet prestation med begåvning och förmåga finns risken att vi gör tolkningar utifrån det som eleven faktiskt visar upp. Högpresterande elever är de som uppvisar goda studieresultat. Cirka 15–20 procent av populationen utgörs av högpresterande. Alla högpresterande är dock inte särskilt begåvade, och alla särskilt begåvade är inte högpresterande. (Reis & McCoach, 2000; Siegle & McCoach, 2001).

Många särskilt begåvade elever försöker utveckla strategier för att passa in bland sina kamrater i skolan, vilket kan innebära att dämpa egna förmågor. Att känna sig annorlunda och behandlas som så kan leda till ett utanförskap som kan vara i många år, vilket innebär påfrestningar som bidrar till psykisk ohälsa. Detta är särskilt problematiskt och allvarligt när lärare och andra vuxna i den pedagogiska miljön bidrar till utanförskapet med sitt bemötande av särskilt begåvade barn och elever. (Rodriguez Milovic 2021) Därför är det viktigt att kunskap om elevgruppen och stödet som ges inte enbart har fokus på förmågor, potential och prestationer. Stöd i att hantera sociala svårigheter är minst lika viktigt.

Syfte

Syftet med vägledningen är att stödja pedagoger, skolledare, elevhälsa och övrig personal att upptäcka barn och elever med särskild begåvning samt att anpassa för att tillgodose behoven.

Den pedagogiska miljön

Identifiera barn och elever med särskild begåvning

Inom alla skolformer finns barn och elever med särskild begåvning som tar sig uttryck inom olika kunskapsområden och som har olika personligheter och egenskaper. Några av dessa barn och elever kommer att vara högpresterande och trivas bra i förskola och skola medan andra inte kommer till sin rätt och utvecklar ett illabefinnande som följd. Att individer som tillhör gruppen kan skilja sig mycket åt ställer krav på pedagogens iakttagningsförmåga i den vardagliga verksamheten. Av betydelse är att vi har ett nyfikenhet och öppet förhållningsätt och inte låser oss fast vid enstaka förklaringsmodeller.

Särskild begåvning kan finnas hos elever som ifrågasätter undervisningen och som sätter sig emot. Den kan också finnas hos tysta elever som är följsamma och gör det som förväntas, med risken att de känner en stegrande frustration som döljs för omgivningen (Rehn Bergander, 2018). Det är inte heller ovanligt att man förväxlar särskild begåvning med vanliga symtom på ADHD (Webb m.fl. 2004. Refererad i Persson, 2014). Rehn Bergander belyser att det hos barn och elever med särskild begåvning kan finnas en bred variation av förmågor. Hon menar att den särskilda begåvningen kan vara väldigt framträdande inom ett specifikt kunskapsområde medan andra förmågor hos barnet/eleven ligger åldersadekvat eller till och med under en åldersadekvat nivå. Det här kan leda till att omgivningen får svårt att hitta rätt kravnivå och får svårt att balansera mellan att utmana och ge stöd.

I skolverkets stödmaterial för elever med särskild begåvning beskrivs att eleverna ofta har svårigheter med att möta utmaningar som kräver uthållighet och studieteknik, eftersom de sällan blivit utmanade på tillräckligt hög nivå tidigare i sin skolgång. Allt som oftast saknas studieteknik och studiestrategier.

Flickor med särskild begåvning är oftast ännu svårare att upptäcka i förskola och skola, möjligtvis för att de oftare, trots understimulering, i högre grad accepterar skolans ramar (Mona Liljedahl 2017, 2018).

Pedagogiska och organisatoriska anpassningar

På samtliga förskolor och skolor i kommunen finns etablerade rutiner för arbetsgången kring barn och elever som behöver särskild ledning och stimulans, anpassningar eller särskilt stöd. Samma rutiner ska även följas när det gäller barn och elever med särskild begåvning.

Nedan följer en kort sammanfattning av vad som är viktigt att ta hänsyn till i det pedagogiska arbetet kring barn och elever med särskild begåvning. Liljedahl (2017, 2018) beskriver att pedagoger behöver se, uppmuntra och stimulera särskilt begåvade barn och elevers förmågor samt hjälpa dem att bygga upp en tillit till det egna lärandet. Pedagogerna behöver aktivt jobba för att undvika understimulans och utanförskap hos barn och elever med särskild begåvning. Strategier som rekommenderas internationellt gällande arbete med särskilt begåvade barn och elever är pedagogiskt ABC.

Acceleration: betyder att gå snabbare fram i sin inläring. Inget MAS (mer-av-samma) eller för många uppgifter (Eyre & Lowe, 2002).

Berikning: handlar om att få tillgång till mer avancerat material i kombination med att de tillsammans med pedagogerna eller äldre barn och elever får utveckla sina tankar, idéer, reflektera och diskutera för att uppgifterna ska kännas meningsfulla och "på riktigt".

Coachning: innebär att barnen och eleverna behöver pedagoger som ser, förstår och anpassar för barnet. Pedagogerna behöver ge barnet ledning och omtanke för att barnet ska våga utveckla sin begåvning.

Övergångar

För att kontinuerligt kunna ge barn och elever med särskild begåvning den ledning och stimulans de behöver, ska det finnas goda rutiner vid övergångar inom och mellan skolor och skolformer.

I Skolverkets stödmaterial för övergångar inom och mellan skolor och skolformer beskrivs att "syftet med dokumentationen vid övergångar inom och mellan skolor och skolformer är att ge mottagande skola tillräcklig och relevant information för att säkerställa att det sker en progression i varje barns och elevs utveckling och lärande."

Samarbete med vårdnadshavare

Samarbetet med vårdnadshavare är en av hörnstenarna i arbetet för att möta barnets eller elevens behov och intressen. En bra start i arbetet är att bjuda in vårdnadshavare till ett inledande samtal kring barnets förmågor. Ofta har de redan tidigt funderat över sitt barns förmågor och ibland redan innan skolan har uppmärksammat detta (Kreger Silverman, 2016).

Referenser

Eyre, D. (2002). "Introduction: Effective schooling for the gifted and talented". I Eyre, D. & Lowe, H. (Eds.). (2002). *Curriculum Provision for the gifted and Talented in the secondary school*. David Fulton Publishers. (Skolporten 19:2014.)

Kreger Silverman, L. (2016). *Särskilt begåvade barn*. Stockholm: Natur & Kultur.

Liljedahl, M. (2018) *Särskilt begåvade barn. Förskolans utmaning och möjlighet*. Stockholm: Gothia Fortbildning AB.

Liljedahl, M. (2017) *Särskilt begåvade elever. Pedagogens utmaning och möjlighet*. Stockholm: Gothia Fortbildning AB.

Persson, Roland (2014): Särbegåvning: Ett differentierat fenomen med sociala konsekvenser. *Socialmedicinsk tidskrift*, 91(2), 129–139.

Rehn, B.P. (2018). *Särskilt begåvade elever – en dold resurs*. Specialpedagog SPSM (Hjärnpodden)

Reis, S. M. & McCoach, D. B. (2000). The underachievement of gifted students: What do we know and where do we go? *Gifted Child Quarterly*, 44, 152–170.

Rodriguez Milovic, P. (2021). Förutsättningar för ett gott bemötande och en bättre lärmiljö. C, Sims (Red.), *Särskild begåvning i praktik och forskning* (1 uppl., ss. 25–40). Lund: Studentlitteratur

Siegle, D. & McCoach, D. B. (2001). Promoting a positive achievement attitude with gifted and talented students. The social and emotional development of gifted children: What do we know? Waco, TX: Prufrock Press.

Sims, C. (2021). Begreppet särskild begåvning. C, Sims (Red.), *Särskild begåvning i praktik och forskning* (1 uppl., ss. 25–40). Lund: Studentlitteratur.

SFS 2010:800. Skollagen. Stockholm: Utbildningsdepartementet

Skolverkets material om Övergångar inom och mellan skolor och skolformer. Hämtat 2022-11-02 från: <https://www.skolverket.se/skolutveckling/inspiration-och-stod-i-arbetet/stod-i-arbetet/overgangar-inom-och-mellan-skolor-och-skolformer>

Skolverkets stödmaterial för särskilt begåvade elever. Hämtat 2022-11-02 från: <https://www.skolverket.se/skolutveckling/inspiration-och-stod-i-arbetet/stod-i-arbetet/sarskilt-begavade-elever>