

# Budget 2017

Flerårsplan 2018 - 2020





---

<b>Innehållsförteckning</b>	<b>Sid</b>
<b>Organisation och övergripande kommentarer</b>	<b>4-5</b>
Kommunstyrelsens ordförande har ordet	4
Organisation	5
<b>Förvaltningsplan</b>	<b>6-19</b>
Omvärldsanalys	6
Finansiell analys	7
God ekonomisk hushållning	8
Kommunfullmäktiges prioriterade mål, 2016 - 2019	9
Skatte- och bidragsprognos	12
Driftbudget 2017, förändringar	13
Driftbudgetens flerårsplan 2018 - 2020, förändringar	14
Investeringsbudget 2017, planerade större projekt	15
Investeringsplan 2018 - 2020	15
Sammanställning nämndernas driftbudget	16
Sammanställning nämndernas investeringsbudget	17
Resultatbudget	18
Kassaflödesanalys	18
Balansbudget	19
<b>Verksamhetsplan</b>	<b>20-51</b>
Kommunstyrelse	20
KS, Teknisk förvaltning	24
KS, VA-verksamhet	27
KS, Renhållningsverksamhet	29
Lokal säkerhetsnämnd	31
Bygg- och miljönämnd	32
Kultur- och fritidsnämnd	35
Barn- och utbildningsnämnd	39
Socialnämnd	44

## Kommunstyrelsens ordförande har ordet

Ännu ett år har gått sedan det senaste budgetbeslutet i november 2015. Ett år fyllt av som vanligt snabba förändringar för kommunsektorn i sin helhet, såväl som för vår egen kommun. Vid den här tiden 2015 tog vi emot i genomsnitt fem ensamkommande flyktingbarn i veckan och var i full planering för det evakueringsboende som senare startades. Kommunens förvaltningar, med socialförvaltningen i spetsen hanterade denna utmaning på ett föredömligt sätt. Sedan dess har som bekant mycket förändrats, när det gäller migrationen till Europa. Kriget i Syrien och i andra delar av världen har skapat en gigantisk flyktingkris med fler än 60 miljoner medmänniskor på flykt. Tyvärr finns det starka indikationer att detta bara är början på en ännu större flyktingkris.

Den ekonomiska konjunkturen i Sverige har varit fortsatt stark, vilket gynnar skatteunderlaget; antalet arbetade timmar i Sverige är högt vilket kommunens inkomster baseras på. Regeringen har dessutom med stöd av stora delar av oppositionen, beslutat om ett utökat statsbidrag med 10 md för kommun- och landstingssektorn. Invånarantalet har fortsatt att stadigt stiga med 150-200 personer, vilket dessutom ger ökade intäkter.

Det finns dock många utmaningar vilka vi försöker möta offensivt, bland annat genom det förslag till budget som Du nu läser. En omfattande leverans av välfärdstjänster är själva verksamhetsidén för kommunen. Medborgarna har med rätta stora förväntningar på kvalitet och omfattning på dessa tjänster. Många invånare/brukare vill dessutom vara medskapande för att tillsammans med våra medarbetare och förtroendevalda påverka innehållet i skolan, omsorgen, förskolan, offentliga miljöer och mer. Vi som ansvarar för innehållet måste bli mer öppna med vad som faktiskt levereras av medborgarnytta, och finna forum för dessa. Vi förtroendevalda måste tillsammans med alla våra chefer och medarbetare i framtiden, bland annat genom modern informationsteknik möta medborgarna i nya fora. Det är bara så som det starka "kontraktet" mellan medborgare och kommun kan bestå i framtiden.

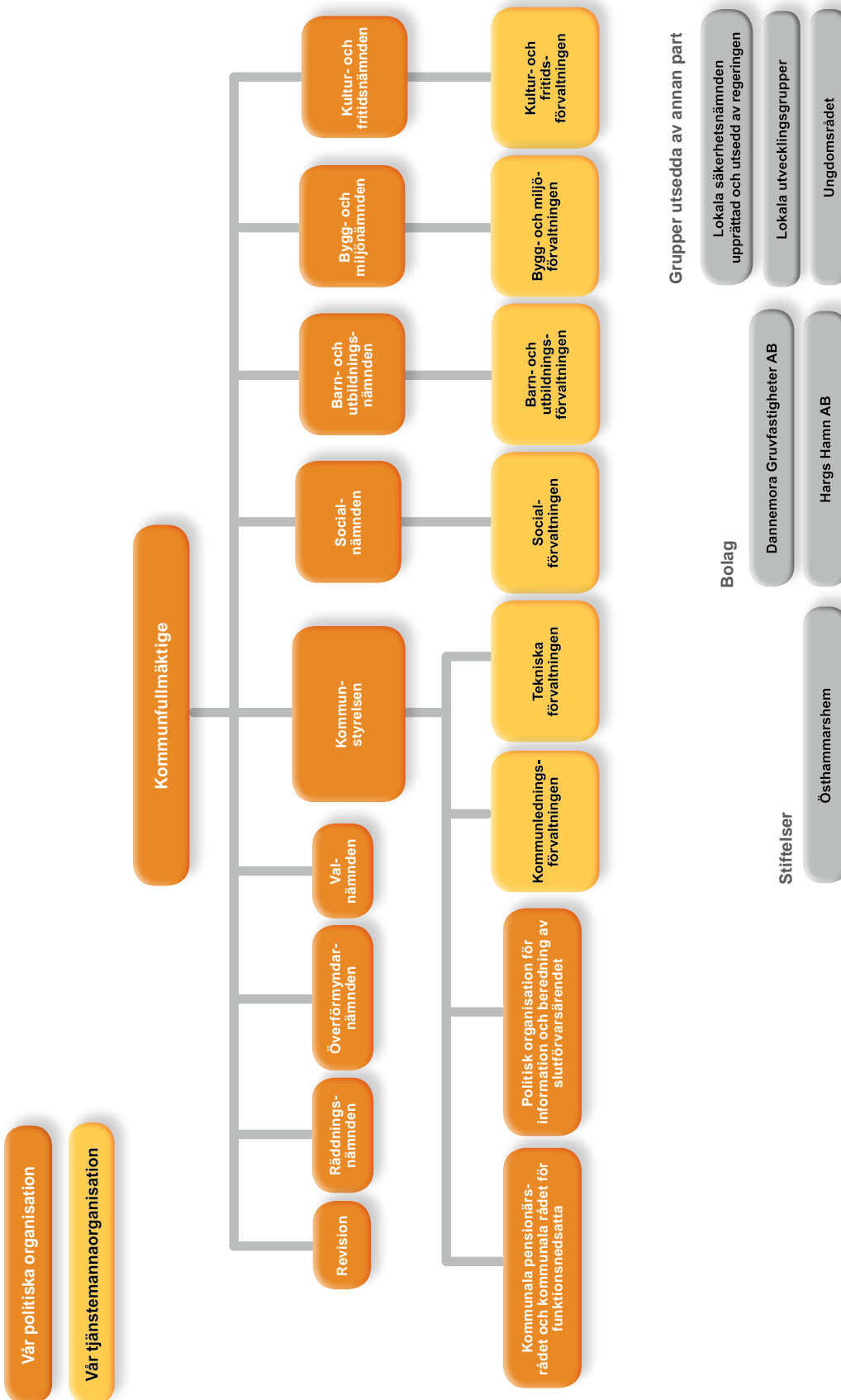
Efter en omfattande budgetberedning tillsammans med oppositionen, har den politiska majoriteten lagt fram detta förslag. Det innehåller en uppräkningslista med ca 25 mnkr till BUN och SN, samt 5 mnkr till övrig verksamhet. Vidare föreslår vi 2% överskott om ca 24 mnkr, vilket skapar en robusthet för kommunen att möta svängningar i skatteunderlaget. Överskott kommer dessutom att kunna användas för att delfinansiera de omfattande investeringarna i välfärden, såväl skolbyggnation som kultur och fritidsanläggningar under 2017.

Majoriteten föreslår dessutom ytterligare ca 12 mnkr för olika insatser;

- Attraktivare arbetsgivare
- Särskilt stöd till skolans integrationsarbete för nyanlända
- Ytterligare resurser för attraktivare utemiljöer
- Satsningar för kapacitetsökning gällande samhälls- och byggplanering
- IT kapaciteten förstärks i skolan och omsorgen

Med hjälp av dessa prioriteringar kommer Östhammars kommun att stå än bättre rustad att möta framtiden.

Jacob Spangenberg (C)  
Ordförande i kommunstyrelsen



## Förvaltningsplan 2017 - 2020

### Omvärldsanalys

Konjunkturåterhämtningen i världen fortsatte under inledningen av 2016, även om den globala BNP-tillväxten var måttlig. Investeringar i oljesektorn ger stort bidrag till den norska tillväxten. Trots att oljepriset har stigit sedan början av 2016 är det fortfarande på en förhållandevis låg nivå och de norska investeringarna väntas därför minska även 2017, vilket bidrar till relativt låg BNP-tillväxt. Den ekonomiska tillväxten i Finland har varit svag en längre tid, delvis på grund av minskad efterfrågan från de viktiga exportmarknaderna Ryssland och euroområdet. Den finska tillväxten väntas stiga något 2016 och 2017 men bedöms bli fortsatt låg.

Tillväxten i euroområdet tilltog under inledningen av 2016, men den är fortfarande ojämnt fördelad. Starkare investeringsutveckling understödd av expansiv penningpolitik och något expansiv finanspolitik förväntas framöver. Tillväxten 2017 bedöms fortsätta i samma takt som 2016. Resultatet av den brittiska folkomröstningen om EU-medlemskap väntas medföra något lägre BNP-tillväxt i Storbritannien under andra halvan av 2016. Men, enligt regeringen, föreföll i slutet av augusti risken för spridningseffekter till andra länder vara begränsad.

Den svenska ekonomin har i år nått konjunkturrell balans och konjunkturen fortsätter stärkas in i nästa år. Det innebär ökningstal för BNP, sysselsättning och skatteunderlag som är starkare än normalt. På längre sikt ser det inte lika ljusst ut. Statens finansiella sparande fortsätter samtidigt att förbättras och 2020 beräknas den offentliga sektorns samlade finansiella sparande motsvara 1,0 procent av BNP. Det ger ett visst utrymme för överföringar från staten till kommunsektorn.

Den svenska ekonomin har under de senaste två åren utvecklats väl, med en snabbt stigande produktion och sysselsättning parallellt med en vikande arbetslöshet. Den svenska ekonomin har därmed återhämtat det fall i resursutnyttjandet som skedde i samband med finanskrisens utbrott hösten 2008.

Den relativt starka tillväxten har varit möjlig trots en svag utveckling i omvärlden. BNP på de främsta svenska exportmarknaderna ökade sammanlagt med endast 1,8 procent respektive med 1,7 procent 2014 och 2015. Även i år beräknas tillväxten stanna vid 1,7 procent. Det är en utveckling som är väsentligt svagare än historiskt och anmärkningsvärd mot bakgrund av att konjunkturen förstärks och arbetslösheten i flera länder går ned. Den fortsatt svaga utvecklingen interna-

tionellt innebär att det inte blir någon större fart på svensk export. I år beräknas exporten (i kalenderkorrigerade termer) öka med 3,2 procent och nästa år med 3,5 procent. Det är ökningstal som ligger en bra bit under historiska genomsnitt, trots att den svenska kronan under de senaste åren försvagats med omkring 10 procent, vilket borde verkat stimulerande för svensk export.

Det är i stället stark inhemsk efterfrågan som drivit på tillväxten i Sverige. Särskilt under de två senaste åren har inhemsk efterfrågan ökat mycket snabbt (2,9 respektive 4,0 procent 2014 och 2015). Ökningstalen är en bra bit över historiskt genomsnitt och i år beräknas inhemsk efterfrågan växa ytterligare något snabbare.

Utveckling sammanhänger till stor del med snabbt växande investeringar. Men den inhemska efterfrågan har under senare tid också drivits på av en ytterligt stark utveckling av offentlig konsumtion. Såväl statlig som kommunal konsumtion ökar kraftigt, inte minst i år, till följd av det stora antalet asylsökande. Trots att bedömningen av asylmottagandet och inte minst bedömningen av antalet ensamkommande flyktingbarn väsentligt justerats ned. Migrationsverket räknar nu (i sitt huvudalternativ) med 34 500 asylsökande för i år mot 100 000 i prognosen från februari. Prognosen för antalet ensamkommande flyktingbarn har justerats ned från 18 000 till 3 000. Även för kommande år har prognoserna för antalet asylsökande och ensamkommande flyktingbarn justerats ned.

Färre asylsökande och färre ensamkommande flyktingbarn innebär att vår prognos för storleken på offentlig konsumtion har skruvats ned. Statens finanser blir av detta skäl väsentligt bättre än vad vi räknade med i april. För kommunsektorns del är bilden inte lika tydlig. Trots färre asylsökande och inte lika stora ökningstal av befolkningen har kommuner och landsting även i denna rapport uppenbara problem att få sina ekonomier att gå ihop åren bortom 2017. Förklaringen kan sökas i ett svagare skatteunderlag.

Sedan finanskrisen 2008 har pris- och löneökningstakten varit väsentligt långsammare än under föregående åttaårsperiod. Trots att den svenska ekonomin nu nått konjunkturrell balans är prisökningstakten en bra bit under de två procent som är satt som mål för penningpolitiken. Också löneökningarna är, för konjunkturläget, relativt blygsamma. Den genomsnittliga timlönen har ökat med 2,6 procent per år 2009–2015 enligt Konjunkturlönestatistiken. Vi räknar med att det definitiva utfallet 2016 hamnar nära ge-

nomsnittet för de senaste åren. Därefter antar vi att tilltagande brist på arbetskraft resulterar i successivt högre löneökningar.

### Befolkningsutvecklingen

Befolkningen i kommunen minskade kraftigt under 2012 för att sedan ligga på en liten ökning varje år. I och med ökad inflyttning beräknas befolkningen uppgå till 21 650 personer den 1 november 2016. För planperioden 2018-2020 beräknas antalet invånare öka med 100 personer per år.

Tabell: **Befolkningsförändringar**

(1 november är det datum som avgör nästkommande års nivå inom skatte- och utjämningsystemen)

År	30 juni	1 nov	Förändring 1 november året innan
2011	21 420	21 394	+11
2012	21 380	21 291	-103
2013	21 318	21 323	+32
2014	21 382	21 403	+80
2015	21 533	21 484	+81
2016	21 689	21 742	(16-10-04) +258
2016		21 650	(prognos) +166
2017		21 750	(prognos) +100
2018		21 850	(prognos) +100
2019		21 950	(prognos) +100
2020		22 050	(prognos) +100

### Känslighetsanalys

En kommun påverkas givetvis många gånger av händelser utanför dess egen kontroll. Ett sätt att göra detta tydligt är att upprätta en känslighetsanalys som visar hur olika förändringar påverkar kommunens finansiella situation. I tabellen nedan redovisas hur ett antal faktorer påverkar kommunens resultat.

Händelseförändring	Kostn/intäkt (Mnkr)
Ränteförändring med 1 %	+/- 4,2
Löneförändring med 1%	+/- 8,3
Bruttokostnadsförändring 1%	+/- 15,0
Försörjningsstödsförändring 10%	+/- 1,0
100 kommuninvånare	+/- 4,6
Förändrad utdebitering 1 kr	+/- 47,2
10 årsarbetare	+/- 4,6

I tabellen ovan framgår bland annat att varje procents löneökning innebär en kostnad för kommunen på ca 8,3 mnkr. Vidare framgår det att en procents ökning av bruttokostnaderna medför en kostnad på ca 15,0 mnkr. En skatteintäktsökning med 1 krona ger 47,2 mnkr och en ökad be-

folkning med 100 personer ger 4,6 mnkr i ökade intäkter. Tabellen visar med tydlighet att ovanstående exempel på förändringar kan få en avgörande betydelse för kommunens ekonomi. Därför är det viktigt att upprätthålla en finansiell beredskap på såväl kort som lång sikt.

### Finansiell analys

Analysen skall ses som en sammanfattning av kommunens finansiella ställning och utveckling. Den bygger på samma finansiella analysmodell som används i övriga delar i årsredovisningen, nämligen perspektiven resultat – soliditet och likviditet.

#### Resultat – soliditet

Under 2017 beräknas Östhammars kommuns löpande driftsverksamhet exklusive avskrivningar och finansnetto ta i anspråk 92,3% av skatteintäkter och kommunalekonomisk utjämning. Avskrivningarnas andel beräknas bli 5,2% och finansnettot beräknas ta i anspråk 0,5%. Tillsammans beräknas de löpande nettokostnaderna ta i anspråk 98,0% av kommunens skatteintäkter och kommunalekonomisk utjämning. Det innebär att kommunen har 2,0% lägre kostnader än intäkter under året och ett positivt resultat på 23,6 mnkr eller +2,0% av skatteintäkter och kommunalekonomisk utjämning vilket är det uppsatta styrtalet.

Kommunens räntenettokostnader bedöms vara 0,5 mnkr högre jämfört med budget 2016. Räntenettot budgeteras till -6,0 mnkr.

Soliditeten inklusive samtliga pensionsförpliktelser som anger hur stor del av kommunens totala tillgångar som har finansierats med eget kapital uppgår till 8 %, vilket är en förbättring.

Soliditeten visar kommunens ekonomiska styrka på lång sikt, till skillnad från likviditetsmåttet som visar betalningsberedskap på kort sikt.

Kommunens långfristiga skulder budgeteras till 581 mnkr vilket innebär att kommunen behöver nyupplåna ca 60 mnkr under 2017. Nyupplåningsbehovet är kopplat till de planerade investeringarna i bl a nytt huvudbibliotek och i Ny-/ombyggnad Frösåkersskolan.

#### Likviditet

Kassalikviditet är ett mått på kommunens kortsiktiga betalningsberedskap. Vid 100% täcks de kortfristiga skulderna av likvida medel och kortfristiga fordringar.

Kommunens likviditet i form av kassalikviditet beräknas till 87% vilket är sämre än delårsbokslut 2016. En femtedel av kommunens kortfristiga skulder utgörs dock av en semesterlöneskuld som ej bedöms omsättas under de närmaste åren. Även den borträknad innebär kassalikviditeten att kommunens finansiella beredskap inte ännu kan anses tillfredsställande.

## God ekonomisk hushållning

Enligt kommunallagen ska budgeten upprättas så att intäkterna överstiger kostnaderna. Vidare anges att om kostnaderna för ett visst räkenskapsår överstiger intäkterna, ska det negativa resultatet regleras och det redovisade egna kapitalet återställas under de närmaste följande tre åren.

Budgeten för 2017 och den ekonomiska planen för 2018 – 2020 uppfyller balanskravet. Det finansiella resultatmålet uppfylls enligt helårsprognos 2016. Målet beräknas uppfyllas under planperioden 2018-2020.

I kommunallagen sägs att kommuner och lands-ting i budgeten ska ange finansiella mål samt mål och riktlinjer för verksamheten som har betydelse för god ekonomisk hushållning.

Östhammars kommunfullmäktiges prioriterade mål som gäller från och med 2015: Östhammars kommun ska ha en ekonomi och verksamhet med god ekonomisk hushållning, både i kort- och långsiktigt perspektiv. Till målet är tre styrtal kopplade, se nedan.

Nämnderna ska anpassa sina verksamhetsmål efter de prioriterade målen.

Nämnderna har fastställt verksamhetsmål för sin verksamhet. Dessa redovisas i nämndernas verksamhetsplaner under rubriken "verksamhetsmål kopplat till god ekonomisk hushållning".

Följande finansiella styrtal gäller för Östhammars kommun:

## Resultatöverskott

Resultatöverskott i procent av skatteintäkter, statsbidrag och utjämning ska uppgå till minst 2 procent. Målvärdet uppgår till 2,0 procent i budget 2017.

## Nettokostnadsutveckling

Intäktsökningen av skatter, statsbidrag och utjämning ska överstiga nettokostnadsutvecklingen med minst 0,5 procent, vilket uppfylls i budget 2017.

## Budgetföljsamhet

Samtliga styrelser och nämnder följer budget.



## Kommunfullmäktiges prioriterade mål 2015-2018, 2017 års revidering

**KF 1 Östhammars kommun ska vara en kommun som ger barn och unga goda förutsättningar att möta framtidens utmaningar**

Styrtal	2017	2016	2015
• Andelen godkända i alla ämnen	100%	100%	100%
• Andel i högskolestudier inom 3 år efter avslutat gymnasieprogram	50%	50%	50%
• Andelen unga i öppen arbetslöshet	<5%	<5%	<5%

Källa: Skolverket, Arbetsförmedlingen, SCB, Liv och Hälsa

**KF 2 Östhammars kommun ska vara en kommun med stöd- och omsorgsverksamhet som utgår från individens behov och värdighet**

Styrtal	2017	2016	2015
• Brukarnöjdhet i hemtjänst	95%	95%	95%
• Brukarnöjdhet i särskilt boende	90%	90%	90%
• Brukarnöjdhet funktionshinder	90%	90%	90%
• Andel som under året erhållit försörjningsstöd	2,2%	2,2%	2,2%

Källa: Kolada (SKL), SCB, SoS

**KF 3 Östhammars kommun ska vara en kommun med god service och med utrymme för medskapande (fd Mål 3 och 4)**

Styrtal	2017	2016	2015
• Andel som upplever att vi har en god tillgänglighet och ett gott bemötande	Index 57	Index 57	Nytt styrtal
• Andel som får direkt svar på telefonfråga	60%	60%	60%
• Andelen som får svar på e-post inom 2dgr	90%	90%	80%
- Andel som upplever att vi möjliggör för medborgarna att delta i kommunens utveckling	70%	70%	70%
- Andel medborgare som upplever att de har inflytande över kommunens verksamhet	50%	50%	50%

Källa: SKL, Kolada, SCB, Profitel, egna uppgifter

**KF 4 Östhammars kommun ska vara en attraktiv och inkluderande kommun med ett gott företagsklimat och kontinuerlig tillväxt (fd Mål 5 och 6)**

Styrtal	2017	2016	2015
- Svenskt Näringslivs ranking	Topp 100	Topp 100	Topp 60
- SBA:s NKI	75	75	75
- Antalet nya företag/år	>100	>100	130
- Andel hushåll och företag med 100 mbit/s	50%	50%	50%
- Andel medborgare som upplever en trygg kommun	75%	75%	75%
- Befolkningsökning/år	200	200	100
- Fokus bäst att bo ranking, landsbygdskommuner	Topp 20	Topp 20	Topp 20
- Andel nyanlända i sysselsättning	Nytt styrtal		

Källa: Svenskt Näringsliv, SBA, Länsstyrelsen Egna uppgifter, SCB, Fokus

Förvaltningsplan

**KF 5 Östhammars kommun ska vara en kommun med minskad miljöpåverkan (fd Mål 7)**

Styrtal	2017	2016	2015
• Miljöaktuellt ranking, senast 2018	Topp 125	Topp 125	Topp 125
• Andelen inköpta ekologiska livsmedel	25%	25%	20%
• Minskning av koldioxidutsläpp (CO2) från tjänsteresor med bil (2018)	20%	20%	20%
• Andel förnybart bränsle i tjänstebilarna (2018)	30%	30%	
• Antalet inventerade avlopp/år	350	350	
• Andelen återvunnet hushållsavfall	35%	35%	35%

Källa Kolada, Miljöaktuellt, egna uppgifter

**KF 6 : Östhammars kommun ska ha en ekonomi och verksamhet med god ekonomisk hushållning, både i kort- och långsiktigt perspektiv (fd Mål 8)**

Styrtal	2017	2016	2015
• Resultatöverskott i procent av skatter, statsbidrag och utjämning	2%	2%	2%
• Intäktsökningen av skatter, statsbidrag och utjämning ska överstiga nettokostnadsutvecklingen	0,5%	0,5%	0,5%
• Samtliga styrelser och nämnder följer budget	100%	100%	100%

**KF 7 Östhammars kommun ska vara en attraktiv arbetsgivare (fd Mål 9)**

Styrtal	2017	2016	2015
• Nöjd medarbetarindex	80%	80%	80%
• Jämställdhetsindex	ökande	ökande	ökande
• Attraktiv arbetsgivarindex	ökande	ökande	ökande

Källa: Egna uppgifter, Jämix, Medarbetarundersökningen 2015

## Kommentarer till revidering inför 2017 års mål och budget;

### Inledning

Kommunfullmäktiges mål har sin utgångspunkt i de fjorton mål som togs fram till mål och budget 2013. Underlagsarbetet leddes av kommunstyrelsen genom flera workshops våren/hösten 2012. I underlaget pekades fyra perspektiv ut, medborgarna, hållbar tillväxt, ekonomisk hushållning samt medarbetarna. I de 14 målen prioriterades främst medborgarperspektivet och den hållbara tillväxten.

I en revidering våren/hösten 2014 bantades antalet mål från fjorton till nio. Dessutom formulerades målen mindre nämndspecifika och mer tematiska för att tydliggöra hela organisationens ansvar.

I en revidering våren/hösten 2016 bantades antalet mål från nio till sju.

### Hur mäter vi måluppfyllelse;

Mål och styrtalet hanteras och redovisas enligt nedanstående.

Målen antas för mandatperioden. Styrtalet och målvärden revideras årligen. Måldokumentet fastställs av kommunfullmäktige i samband med budget. Måluppfyllelsen redovisas som uppfyllt, delvis uppfyllt samt ej uppfyllt – i dokumentet redovisas det som färger – grön, gul och orange. Definition av uppfyllt, fler än hälften av indikatorerna (indikatorn) är till minst 90% uppfyllda. Definition av delvis uppfyllt, fler än hälften av indikatorerna (indikatorn) är till 80% uppfyllda eller att resultat är över riksgenomsnittet. Definition av ej uppfyllt, hälften eller flera av indikatorerna har ett resultat om 80% eller lägre.

### Årets revideringar;

- Mindre korrigeringar, vid Mål 1 tas styrtalet *Andel ungdomar som kommer tillbaka efter insats* och *Andelen unga som mår bra, enligt Liv och hälsa ung* bort, ersätts inte.
- Mål 2 inga justeringar.
- Mål 3 och 4 slås samman till mål 3; Östhammars kommun skall vara en kommun med god service och med utrymme för medskapande
- Mål 5 och 6 slås samman till mål 4; Östhammars kommun skall vara en attraktiv och inkluderande kommun med ett gott företagsklimat och kontinuerlig tillväxt  
Samt ytterligare ett styrtalet, *Andel nyanlända i sysselsättning*
- Mål 7, 8 och 9 förändras inte men får nummer 5, 6 och 7.

## Skatte- och bidragsprognos

Prognosen bygger på hur Sveriges Kommuner och Landsting har bedömt skatteunderlagets utveckling samt utjämningsystemens förändringar under perioden 2017 -2020.

Enligt kommunens egen prognos bedöms antalet invånare vara 21 650 den 1 november 2016. Befolkningen bedöms öka med 100 personer per år 2018 - 2020.

### Skatte- och bidragsprognos 2017 - 2020

Antal invånare den 1/11 året före	21 484	21 650	21 750	21 850	21 950
	Fastställt	Prognos	Prognos	Prognos	Prognos
	2016	2017	2018	2019	2020
Eget skatteunderlag	44 906	47 202	48 400	49 954	51 329
Garanterat skatteunderlag	52 564	54 722	55 855	57 656	59 483
Underlag för inkomstutjämning	7 658	7 520	7 455	7 702	8 154
Kommunens skattesats	21,69	21,69	21,69	21,69	21,69
Länsviss skattesats	19,14	19,14	19,14	19,14	19,14
	<b>MKR</b>	<b>MKR</b>	<b>MKR</b>	<b>MKR</b>	<b>MKR</b>
<b>Skatteinkomst före utjämning</b>	<b>974,0</b>	<b>1 023,8</b>	<b>1 049,8</b>	<b>1 083,5</b>	<b>1 113,3</b>
<b>Inkomstutjämning</b>	<b>146,6</b>	<b>144,0</b>	<b>142,7</b>	<b>147,4</b>	<b>156,1</b>
<b>Kostnadsutjämning</b>	<b>-11,9</b>	<b>-16,2</b>	<b>-13,8</b>	<b>-14,7</b>	<b>-15,6</b>
<b>Eftersläpningseffekt</b>		<b>-1,9</b>			
<b>Regleringsbidrag/avgift</b>	<b>-0,7</b>	<b>0,2</b>	<b>-3,5</b>	<b>-5,8</b>	<b>-8,5</b>
<b>Fastighetsavgift</b>	<b>50,0</b>	<b>51,0</b>	<b>52,0</b>	<b>56,0</b>	<b>57,0</b>
<b>LSS utjämning</b>	<b>-21,9</b>	<b>-22,9</b>	<b>-23,0</b>	<b>-23,1</b>	<b>-23,2</b>
<b>SKATTER, BIDRAG O UTJÄMNING</b>	<b>1 136,0</b>	<b>1 177,9</b>	<b>1 204,2</b>	<b>1 243,3</b>	<b>1 279,1</b>
Korrigerad negativ slutavräkning 2015	-0,8				
Slutavräkning 2016	-4,5				
Slutavräkning 2017		-6,6			
<b>SUMMA SKATTER, BIDRAG OCH UTJÄMNING</b>	<b>1 130,7</b>	<b>1 171,3</b>	<b>1 204,2</b>	<b>1 243,3</b>	<b>1 279,1</b>
<b>Kommunens del av 10 mrdr extra bidrag</b>		<b>11,0</b>	<b>11,0</b>	<b>12,2</b>	<b>13,5</b>
<b>Summa inkl extra bidrag</b>		<b>1 182,3</b>	<b>1 215,2</b>	<b>1 255,6</b>	<b>1 292,6</b>

## Driftbudget 2017

### Större förändringar jämfört med 2016 års budget.

Kommunstyrelsen ökar sin budgetram med 12,6 mnkr varav 1,5 mnkr avser ramuppräknning på 1,5%, därutöver:

- Kommunstyrelsen har skapat en pott på 12,1 mnkr för Gemensamma satsningar av bland annat medel från ökade skatter och bidrag. De Gemensamma satsningarna fördelas till följande prioriterade områden: **Hållbar arbetsgivare, Socialt hållbar kommun, Digitaliserad kommun och Växande kommun**. Delar av anslaget är av engångskaraktär.
- Till Staben växlas 0,3 mnkr kapitaltjänstkostnader för E-förvaltningsprojekt. Från staben-Bredband/Strategi växlas 0,56 mnkr till Enheten för arbete och sysselsättning (EAS) för tryckerikostnader.
- Till strategienheten fördelas från potten Gemensamma satsningar: **Socialt hållbar kommun 1,2 mnkr för Ungas folkhälsa och Växande kommun 1,05 mnkr för att snabba upp processen med fördjupade översiktsplaner.**
- Till lednings- och verksamhetsstöd (LVS) växlas 0,35 mnkr kapitaltjänstkostnader för ekonomisystem. Från LVS flyttas Överförmyndarnämnden till eget ansvar för särredovisning men fortfarande under LVS område. 0,3 mnkr flyttas till EAS för Personligt ombud. Regionförbundet upphör 2017 flyttas 0,8 mnkr från LVS, av dessa medel flyttas 0,2 mnkr till politik för medverkan i ny "nämnd". 0,6 mnkr flyttas till pott för gemensamma satsningar. Från potten Gemensamma satsningar fördelas 5,54 mnkr för satsningar för **Hållbar arbetsgivare**.
- Till IT-kontoret flyttas 1,5 mnkr tillbaka från tillväxtkontoret för Telefonväxeln. Från potten Gemensamma satsningar fördelas **Digitaliserad kommun 1,02 mnkr för att snabba upp digitaliseringen.**
- Från Tillväxtkontoret flyttas 1,5 mnkr till IT-för kostnader telefonväxeln och 0,25 mnkr till KFN för kostnader till ÖsthammarDirekt.
- EAS har fått utökad ram med 0,6 mnkr för tryckerikostnader verksamheten i kommunhuset.
- Tekniska förvaltningen får utökad budgetram med 1,1 mnkr från finanserna för avskrivningskostnader. Minskad ram med 0,05 mnkr för interna köp Östhammar Direkt, enligt plan etapp 1 minskning av 2016 års tillfälliga anslag. Från potten Gemensamma satsningar **Socialt hållbar och Växande**

*kommun 1,4 mnkr en satsning på kommunens tätorter.*

Bygg- och miljönämnd minskar sin budget med 0,04 mnkr varav en ökning på 0,1 mnkr för ramuppräknning med 1,5%, därutöver :

- Tillskott 0,06 mnkr för helårseffekt detaljplanehandläggare.
- Minskad ram med 0,2 mnkr för interna köp Östhammar Direkt, enligt plan etapp 1 minskning av 2016 års tillfälliga anslag.

Kultur- och fritidsnämndens budget utökas med ca 3,4 mnkr varav en ökning på 0,6 mnkr för ramuppräknning med 1,5%, därutöver:

- Ökade driftskostnader 1,1 mnkr simhallen i Gimo.
- Från Tillväxtkontoret-ÖsthammarDirekt 0,25 mnkr återväxling medel för ny betalningsmodell.
- Ökade driftskostnader 0,2 mnkr servicehus Öregrunds gästhamn.
- Ökning budget 1,1 mnkr utökade öppettider o samma utbud av biblioteksservice 1,75 tj bibliotekarie, 0,50 tj vaktmästare/värd nytt huvudbibliotek.
- Ökade driftskostnader 0,2 mnkr nytt huvudbibliotek.

Barn- och utbildningsnämnden ökar sin budgetram med 17,3 mnkr varav 12,7 mnkr avser ramuppräknning med 2,5%, därutöver:

- Ökade kostnader 0,7 mnkr ökat elevantal för att bibehålla standard.
- Utökad budet 2,0 mnkr för kvalitetshöjningar i förskolan.
- Från potten Gemensamma satsningar 1,9 mnkr mottagande av nyanlända i skolan.

Socialnämnden ökar sin budgetram med 10,1 mnkr avseende ramuppräknning med 2,5%.

Finansförvaltningen tillförs 1,0 mnkr för ökade pensionskostnader.

Budgeten för intäkter internränta ökas med 3,1 mnkr dessa medel läggs till potten för Gemensamma satsningar. Internräntan sänks från 2,5% till 1,75% i enlighet med SKL's rekommendation. Sänkningen kommer att ske genom sänkta ramar utifrån faktiskt sänkta kostnader för internhyror och kapitaltjänst.

Intäkten från skatter och bidrag ökas med 49,9 mnkr enligt SKL's oktober prognos varav 11,0 mnkr avser extra statsbidrag.

Räntenettot ökar med 0,5 mnkr i och med nya lån för att finansiera investeringar.

Årets resultat är därmed budgeterad med ett positivt resultat på 23,6 mnkr alltså 2,0% av skatter och bidrag.

## Driftbudgetens flerårsplan 2018 – 2020

### Större förändringar jämfört med 2017 års budget.

Budget 2018 måste minska med 7,0 mnkr för att budgeten ska vara i balans utifrån det finansiella resultatmålet på 2%.

*Kommunstyrelsens* ram i övrigt ökar med 3,0 mnkr varav: Politiken ökar 2018 med 0,6 mnkr för extra kostnader i samband med allmänna val för att år 2020 minska ramen med 0,6 mnkr när EU valet är genomfört. Ramökning 0,7 mnkr till de gemensamma nämnderna Räddningstjänstnämnd och Överförmyndarnämnd så budget stämmer med de beslut om budget som tagits i respektive nämnd. LVS ramökning 0,5 mnkr 2018 för ökade driftskostnader efter byte av HR system. Ökad ram med 1,3 mnkr 2018, 1,8 mnkr 2019 och 1,7 mnkr 2020 till teknisk förvaltning för ökade driftskostnader pga ökade investeringar där kostnaden ej kan tas ut genom hyresintäkter. Minskad ram 2018 med 0,05 mnkr för interna köp Östhammar Direkt, enligt plan etapp 2 minskning av 2016 års tillfälliga anslag.

*Bygg- och miljönämnden* minskar sin rambudget med 0,8 mnkr varav: 0,6 mnkr 2018 avser neddragning av konsulttid för att stötta detaljplane-

handläggare en satsning som pågått 2016-2017. Minskad ram 2018 med 0,2 mnkr för interna köp Östhammar Direkt, enligt plan etapp 2 minskning av 2016 års tillfälliga anslag.

*Kultur- och fritidsnämnden* Ökar sin ram 2018 med helårseffekt 0,3 mnkr simhallen i Gimo. Ökat anslag hyran ett ombyggt Storbrunn 1,6 mnkr och 0,3 mnkr satsning på Ungas mötesplats och fritid.

*Barn- och utbildningsnämnden* ökar sin ram 2018 med 0,5 mnkr för att bibehålla standard för fler elever i grundskolan. Ökade driftskostnader för Ny/ombyggnad Frösåkersskolan 2,0 mnkr. För 2019 ökas ramen med 0,6 mnkr för att bibehålla standard för fler elever i grundskolan. Ökade driftskostnader för Ny/ombyggnad Frösåkersskolan 4,0 mnkr och ytterligare 4,0 mnkr år 2020.

*Socialnämnden* ökar sin budget med 5,0 mnkr enligt tidigare flerårsplan för volymökningar med anledning av demografiska faktorer.

*Finansförvaltningen* tillförs 1,0 mnkr respektive år för ökade pensionskostnader.

Skatter och bidrag ender planperioden enligt SKL's prognos 2016-10-05.

Uppräkning ram i snitt 2% flerårsperioden men med en buffert på 4,2-4,3 mnkr för ev ändringar av uppräknigen kommande år.

## Investeringsbudget 2017

### Planerade större investeringsprojekt

För att möta investeringsbehov kopplat till kommunens vision, Världens bästa Lokalsamhälle 2020, avsätts 5,0 mnkr 2017, varav 1,0 mnkr avsätts för E-förvaltningsprojekt.

Under kommunstyrelsen avsätts 2,0 mnkr för oförutsedda investeringar.

Under kommunledningskontoret budgeteras 5,0 mnkr för bredbandsinvesteringar, IT-kontoret för tjänstefiering av IT hårdvara 3,5 mnkr, Elevdatorer 2,1 mnkr, och för PM3 etablering o fas2 budgeteras 2,6 mnkr.

För Frösåkersskolan budgeteras 50,0 mnkr för byggstart.

För exploatering av bostadsområden budgeteras 10,0 mnkr. och för exploatering av industriområden budgeteras 3,5 mnkr.

Övriga stora investeringar under tekniska förvaltningen är nytt huvudbibliotek 24,5 mnkr, Brandstation Gimo 10,0 mnkr, Kommunhusets ventilation 1,5 mnkr, Renovering Alma förskola 15,0 mnkr och Kristinelundsskolan 5,0 mnkr, Energieffektiviseringar och ventilation 2,0 mnkr, G/C-vägar 5,0 mnkr, trafiksäkerhetsåtgärder 5,0 mnkr och ytterligare investeringar i övriga fastigheter med 3,0 mnkr, Övervakningssystem, gatubelysning och arbetsmaskiner/inventarier för 3,6 mnkr.

I övrigt budgeteras investeringsram för respektive nämnd. Varje nämnd prioriterar och beslutar om igångsättningstillstånd för äskade projekt inom beslutad investeringsram.

### Avgiftsfinansierad verksamhet 2017

Investeringar för VA- och renhållningsverksamheterna budgeteras till 38,0 mnkr varav 37,0 mnkr avser VA och ansvaret för den investeringen går vidare till Gästrikevatten. Dessa investeringar finansieras inom respektive taxekollektiv.

## Investeringsplan 2018 – 2020

Investeringarna anges i 2017 års prisläge.

För att möta investeringsbehov kopplat till kommunens vision, Världens bästa Lokalsamhälle 2020, avsätts 5,0 mnkr respektive år 2018 – 2020 varav 1,0 mnkr avsätts år 2018 för E-förvaltningsprojekt.

### Planerade större investeringsprojekt

- Bredbandsstrategin budgeteras med 5,0 mnkr per år under hela planperioden för att uppnå målet 90% utbyggnad.
- Nytt HR-system 2018 prel beäknat 2,0 mnkr.
- Elevdatorer 2,1 mnkr per år under planperioden.
- Exploatering bostadsområden 2018 - 2019, budgeteras med 15,0 mnkr per år och 10,0 mnkr år 2020.
- Exploatering industriområden 2018 - 2020, budgeteras med 5,0 mnkr per år under planperioden.
- Frösåkersskolan budgeteras med 125,0 mnkr år 2018 och 29,0 mnkr år 2019.
- Väg mellan Börstil - Sandika 10,0 mnkr år 2019 och 15,0 mnkr år 2020.
- Alma förskola 5,0 mnkr 2019 Hammarskolan 6,0 mnkr 2019
- Övriga investeringar tekniska såsom energieffektiviseringar, ventilation, G/C-vägar, trafiksäkerhetsåtgärder, gatubelysning, övervakningssystem och arbetsmaskiner 17,1 mnkr per år 2018 - 2019 och 12,1 mnkr 2020.

### Avgiftsfinansierad verksamhet

Dessa investeringar finansieras inom taxekollektivet.

Förvaltningsplan

## Driftbudget

Nämndernas nettobudget, tkr	Budget 2017	Plan 2018	Plan 2019	Plan 2020
<b>Kommunstyrelse</b>	<b>-170 094</b>	<b>-166 088</b>	<b>-171 894</b>	<b>-175 234</b>
Gemensamma besparingar		7 017	3 025	795
Utvecklings- och strukturfond	-1 800	-1 800	-1 800	-1 800
- varav planpott	-500	-500	-500	-500
- varav inkluderande arbetsmarknad	-1 000			
Kommunledningskontor	-119 701	-121 458	-121 458	-120 858
- varav Politik	-7 778	-8 378	-8 378	-7 778
- varav Stab	-10 983	-10 983	-10 983	-10 983
- varav Strategienhet	-6 690	-6 690	-6 690	-6 690
- varav Gem Överförmyndarnämndt	-1 558	-1 670	-1 670	-1 670
- varav Gem Räddningstjänstnämnd	-22 940	-23 520	-23 520	-23 520
- varav Lednings- och verksamhetsstöd	-28 157	-28 622	-28 622	-28 622
- varav It-kontor	-12 210	-12 210	-12 210	-12 210
- varav Tillväxtkontor	-10 415	-10 415	-10 415	-10 415
- varav Enh för arbete o sysselsättning	-18 970	-18 970	-18 970	-18 970
Teknisk förvaltning	-48 593	-49 847	-51 661	-53 371
<b>Bygg- och miljönämnd</b>	<b>-6 590</b>	<b>-5 827</b>	<b>-5 827</b>	<b>-5 827</b>
<b>Kultur- och fritidsnämnd</b>	<b>-37 304</b>	<b>-39 429</b>	<b>-39 429</b>	<b>-39 429</b>
<b>Barn- och utbildningsnämnd</b>	<b>-521 945</b>	<b>-524 445</b>	<b>-529 045</b>	<b>-533 045</b>
<b>Socialnämnd</b>	<b>-414 810</b>	<b>-419 810</b>	<b>-419 810</b>	<b>-419 810</b>
<b>Finansförvaltning mm</b>	<b>-25 561</b>	<b>-26 561</b>	<b>-27 561</b>	<b>-28 561</b>
<b>Intern ränta</b>	<b>23 633</b>	<b>23 633</b>	<b>23 633</b>	<b>23 633</b>
<b>Inflationsuppräkning, 2018-2020 (med i genomsnitt 2%+ 4,2 mnkr)</b>		<b>-25 869</b>	<b>-52 530</b>	<b>-79 951</b>
<b>Verksamhetens nettokostnad</b>	<b>-1 152 672</b>	<b>-1 184 397</b>	<b>-1 222 464</b>	<b>-1 258 225</b>
<b>Skatter och bidrag</b>	<b>1 182 321</b>	<b>1 215 201</b>	<b>1 255 576</b>	<b>1 292 577</b>
<b>Räntenetto</b>	<b>-6 000</b>	<b>-6 500</b>	<b>-8 000</b>	<b>-8 500</b>
<b>Årets resultat</b>	<b>23 649</b>	<b>24 304</b>	<b>25 112</b>	<b>25 852</b>



## Investeringsbudget

Nämndernas nettobudget, tkr	Budget 2017	Plan 2018	Plan 2019	Plan 2020
<b>Kommunstyrelse</b>	<b>196 750</b>	<b>236 200</b>	<b>135 200</b>	<b>96 200</b>
Vision	5 000	5 000	5 000	5 000
- varav E-förvaltningsprojekt	1 000	1 000	0	0
Oförutsett	2 000	2 000	2 000	2 000
Kommunledningskontor	13 150	9 100	7 100	7 100
- varav bredbandsstrategi	5 000	5 000	5 000	5 000
- varav tjänstefiering av IT hårdvara	3 500	0	0	0
- varav BUN elev, dator	2 100	2 100	2 100	2 100
- varav IT PM3 etablering o fas2	2 550	0	0	0
- varav Nytt HR-system	0	2 000	0	0
Enh för arbete o sysselsättning	500	500	500	500
Teknisk förvaltning	176 100	219 600	120 600	81 600
- varav exploatering bostadsområden	10 000	15 000	15 000	10 000
- varav exploatering industriområden	3 500	5 000	5 000	5 000
- varav ombyggnad Frösåkersskolan	50 000	125 000	29 000	
- varav Ny räddningstjänststation Gimo	10 000	0	0	0
- varav Nytt huvudbibliotek	24 500	0	0	0
- varav Kommunhuset ventilation	1 500	0	0	0
- varav Väg Börstil-Sandika	0	0	10 000	15 000
- varav Skolor/förskolor	20 000	11 000	0	0
- varav Energieffektiviseringar och ventilation	2 000	2 000	2 000	2 000
- varav G/C-vägar	5 000	5 000	5 000	5 000
- varav Trafiksäkerhetsåtgärder	5 000	5 000	5 000	0
- varav Gatubelysning	1 800	300	300	300
- varav Övriga fastigheter	3 000	3 000	3 000	3 000
- varav Övervakningssystem	1 000	1 000	1 000	1 000
- varav Arbetsmaskiner/inventarier	800	800	800	800
- varav VA-verksamhet	37 000	44 500	44 500	39 500
- varav Renhållning	1 000	2 000	0	0
<b>Bygg- och miljönämnd</b>	<b>527</b>	<b>70</b>	<b>200</b>	<b>200</b>
<b>Kultur- och fritidsnämnd</b>	<b>2 500</b>	<b>2 500</b>	<b>2 500</b>	<b>2 500</b>
<b>Barn- och utbildningsnämnd</b>	<b>4 000</b>	<b>10 000</b>	<b>10 000</b>	<b>4 500</b>
<b>Socialnämnd</b>	<b>3 500</b>	<b>2 600</b>	<b>2 700</b>	<b>2 300</b>
Indexhöjning		5 000	5 000	5 000
<b>Summa nettoinvesteringar</b>	<b>207 277</b>	<b>256 370</b>	<b>155 600</b>	<b>110 700</b>

### Klassificering av investeringar

Av Kommunala redovisningslagen framgår i § 6:1 att anläggningstillgång är en tillgång som är avsedd för stadigvarande innehav, och som inte är av ringa värde. För Östhammars kommun gäller beloppsgränsen för direktavskrivning 22 tkr.

Följande kriterier skall vara uppfyllda för att kunna godkännas som en investeringsutgift.

- Tillgången är avsedd för stadigvarande innehav.
- Tillgången har en ekonomisk livslängd överstigande 3 år.
- Den totala utgiften för tillgången överstiger 22 000 kronor.

Förvaltningsplan

## Resultatbudget

Mkr	Bokslut 2015	B.progn 2016	Budget 2017	Plan 2018	Plan 2019	Plan 2020
Verksamhetens intäkter	655,2	660,0	679,9	679,9	679,9	679,9
Verksamhetens kostnader	-1 667,3	-1 697,4	-1 770,6	-1 800,4	-1 836,4	-1 870,2
Avskrivningar	-57,2	-58,4	-61,9	-63,9	-65,9	-67,9
<b>Verksamhetens nettokostnader</b>	<b>-1 069,3</b>	<b>-1 095,7</b>	<b>-1 152,7</b>	<b>-1 184,4</b>	<b>-1 222,5</b>	<b>-1 258,2</b>
Skatteintäkter	939,4	974,0	1 023,8	1 049,8	1 083,5	1 113,3
Gen. Statsbidrag o utjämning	153,2	154,9	158,5	165,4	172,1	179,2
Finansiella intäkter	1,3	1,5	1,5	1,5	1,5	1,5
Finansiella kostnader	-4,6	-7,0	-7,5	-8,0	-9,5	-10,0
<b>Res. före extraordinära poster</b>	<b>20,1</b>	<b>27,7</b>	<b>23,6</b>	<b>24,3</b>	<b>25,1</b>	<b>25,9</b>
Extraordinära intäkter	0,0	0,0	0,0	0,0	0,0	0,0
Extraordinära kostnader	0,0	0,0	0,0	0,0	0,0	0,0
<b>Årets resultat</b>	<b>20,1</b>	<b>27,7</b>	<b>23,6</b>	<b>24,3</b>	<b>25,1</b>	<b>25,9</b>

## Kassaflödesanalys

Mkr	Bokslut 2015	B.progn 2016	Budget 2017	Plan 2018	Plan 2019	Plan 2020
<b>DEN LÖPANDE VERKSAMHETEN</b>						
Periodens resultat	20,1	27,7	23,6	24,3	25,1	25,9
Ökning (+)/minskn. (-) av avsättn.	0,3	0,6	0,1	2,1	-0,4	-0,4
Rearesultat avyttr anl tillg	-3,5					
Justering för av- och nedskrivningar	57,2	58,4	61,9	63,9	65,9	67,9
<b>Medel från verksamheten före förändring av rörelsekapital</b>	<b>74,1</b>	<b>86,7</b>	<b>85,7</b>	<b>90,3</b>	<b>90,7</b>	<b>93,4</b>
Ökn (-)/minskn (+) kortfr. fordr.	-67,1					
Ökn (-)/minskn (+) förråd/exploateringsfastigh	0,6	0,0				
Ökn (+)/minskn (-) kortfr. skulder	37,6	-4,1				
<b>Medel fr den löpande verksamh.</b>	<b>45,2</b>	<b>82,6</b>	<b>85,6</b>	<b>90,3</b>	<b>90,6</b>	<b>93,2</b>
<b>INVESTERINGSVERKSAMHETEN</b>						
Förvärv av matr/immatr anlägg.n.tillg.	-84,7	-117,9	-178,3	-211,9	-111,1	-71,2
Omfört t omsättn.tillg (expl.fastgh						
Försäljn. av matr anlägg.n.tillg.	3,1					
Förvärv. av finansiella anlägg.n.tillg.						
Omfört till driftredovisningen						
<b>Medel från investeringsverksamheten</b>	<b>-81,7</b>	<b>-117,9</b>	<b>-178,3</b>	<b>-211,9</b>	<b>-111,1</b>	<b>-71,2</b>
<b>FINANSIERINGSVERKSAMHETEN</b>						
Ökn (+)/minskn (-) av långfr skulder	54,7	47,8	59,7	121,5	20,4	-22,1
Ökn (-)/minskn (+) av övr långfr fordr						
<b>Medel fr finansieringsverksamh.</b>	<b>54,7</b>	<b>47,8</b>	<b>59,7</b>	<b>121,5</b>	<b>20,4</b>	<b>-22,1</b>
<b>ÅRETS KASSAFLÖDE</b>						
Likvida medel vid årets början	39,0	57,2	78,4	45,5	45,5	45,5
<b>Likvida medel vid periodens slut</b>	<b>57,2</b>	<b>78,4</b>	<b>45,5</b>	<b>45,5</b>	<b>45,5</b>	<b>45,6</b>

## Balansbudget

Mkr	Bokslut 2015	B.progn 2016	Budget 2017	Plan 2018	Plan 2019	Plan 2020
<b>TILLGÅNGAR</b>						
<b>Anläggningstillgångar</b>						
Materiella/immatr. anläggningstillg.	1 145,1	1 204,7	1 321,0	1 469,0	1 514,1	1 517,4
Finansiella anläggningstillgångar	27,7	27,7	27,7	27,7	27,7	27,7
<b>Summa anläggningstillgångar</b>	<b>1 172,8</b>	<b>1 232,4</b>	<b>1 348,7</b>	<b>1 496,7</b>	<b>1 541,8</b>	<b>1 545,1</b>
<b>Omsättningstillgångar</b>						
Förråd/exploateringsstillgångar	1,5	1,5	1,5	1,5	1,5	1,5
Kortfristiga fordringar	158,6	158,6	158,6	158,6	158,6	158,6
Kassa och bank	57,6	47,3	50,0	50,0	50,0	50,0
<b>Summa omsättningstillgångar</b>	<b>217,7</b>	<b>207,4</b>	<b>210,1</b>	<b>210,1</b>	<b>210,1</b>	<b>210,1</b>
<b>SUMMA TILLGÅNGAR</b>	<b>1 390,6</b>	<b>1 439,8</b>	<b>1 558,8</b>	<b>1 706,7</b>	<b>1 751,9</b>	<b>1 755,2</b>
<b>EGET KAPITAL, AVSÄTTNINGAR OCH SKULDER</b>						
<b>Summa eget kapital</b> (varav årets resultat)	<b>640,2</b> 20,1	<b>667,9</b> 27,7	<b>691,5</b> 23,6	<b>715,8</b> 24,3	<b>740,9</b> 25,1	<b>766,8</b> 25,9
<b>Avsättningar</b>						
Avsättn. f. pension o. likn. förpliktelser	31,0	31,3	31,1	32,9	32,2	31,4
Övriga avsättningar	14,1	14,4	14,7	15,0	15,3	15,6
<b>Summa avsättningar</b>	<b>45,1</b>	<b>45,7</b>	<b>45,8</b>	<b>47,9</b>	<b>47,5</b>	<b>47,0</b>
<b>Skulder</b>						
Långfristiga skulder	464,7	521,2	580,9	702,5	722,9	700,8
Kortfristiga skulder	240,6	205,0	240,6	240,6	240,6	240,6
<b>Summa skulder</b>	<b>705,3</b>	<b>726,2</b>	<b>821,5</b>	<b>943,1</b>	<b>963,5</b>	<b>941,4</b>
<b>SUMMA EGET KAPITAL, AVSÄTTNINGAR OCH SKULDER</b>	<b>1 390,6</b>	<b>1 439,8</b>	<b>1 558,8</b>	<b>1 706,7</b>	<b>1 751,9</b>	<b>1 755,2</b>

## Verksamhetsplan 2016 – 2019

### Kommunstyrelse

#### Verksamhetsområde

Kommunstyrelsen har till uppdrag att tillhandahålla administrativt och strategiskt stöd till förvaltningar och förtroendevalda, att bedriva verksamhet inom teknik, tillväxt och arbetsmarknad samt att leda och samordna den kommunala förvaltningen.

Kommunledningsförvaltningen är organiserad i enheterna; Lednings- och verksamhetsstöd, Strategienhet, Tillväxtkontor, Stab, IT-enhet samt Enheten för arbete och sysselsättning.

#### Omvärldsanalys

Vår verksamhet påverkas och kommer att fortsätta att påverkas av den ekonomiska utvecklingen internationellt, digitaliseringen, den förändrade demografin och ökade krav. De frågor och områden som skall lösas tenderar att bli mer komplexa. Vi behöver därför bygga en organisation som systematiskt möter och arbetar med förändring, en organisation som ser över administrativa gränser och vilar på en gemensam värdegrund. En organisation som möter medborgares och företags behov.

#### Verksamhetsförändringar och konsekvenser 2017

Flyktingssituationen ställer höga krav på internt och externt samarbete. Vi står inför svåra utmaningar inom integration och utanförskap med stora behov av såväl bostäder som arbetsträning och praktik för nyanlända, ungdomar och funktionshindrade.

Arbetet med att skapa en störningstålig och behovsstyrd organisation fortskrider, liksom arbetet med implementering av en e-tjänstplattform. E-tjänsterna ska dels underlätta för företag och medborgare genom högre tillgänglighet, dels effektivisera arbetsflöden i förvaltningen.

Satsningarna inom IT-området ska leda till en stabil och säker infrastruktur, vilket är en förutsättning för kravet på en ökande digitalisering. Alternativet till att öka IT-enhetens driftsbudget är att dessa kostnader fördelas på kommunens samtliga verksamheter. Då skulle det innebära att investeringar och driftskostnader fördelas per arbetsplats med en kostnad på cirka 3 000 kr per år.

Investering i ett nytt robust HR-system med integration till schemasystem leder till besparingar för kärnverksamheterna. Dagens manuella hantering är osäker och oerhört kostsam. Vi har sett,

inte minst i senaste avtalsrörelsen, att ett lönesystem måste kunna hantera olika kollektivavtal och snabba omställningar. Vidare behövs ett proaktivt chefsstöd med fokus på systematiskt arbetsmiljöarbete och strategisk kompetensförsörjning i syfte att höja kvaliteten, öka kommunens attraktivitet som arbetsgivare och sänka kostnaden för sjukfrånvaro.

Kundtjänstens verksamhetsområde utökas, posthantering och fordonshantering blir kommunövergripande. Det skapar tydlighet och ger bättre service.

#### Verksamheten 2018-2020

Inom IT-området står kommunen inför ett omfattande arbete för att skapa en säker, stabil grund för fortsatt utveckling.

Betydelsefullt blir att skapa nya plattformar i syfte att förbättra arbetet över förvaltningsgränser för att tillsammans lösa nya utmaningar på ett effektivare sätt, exempelvis integrationsarbetet. Viktiga utmaningar blir att tydliggöra kommunstyrelsens stödjande roll gentemot kärnverksamheterna och öka kostnadseffektiviteten.

#### Kvantitet och kvalitet

Kommunstyrelsen utgår från kommunfullmäktiges prioriterade mål samt övriga av kommunfullmäktige beslutade måldokument. Särskilt prioriteras ett gott företagsklimat och behovet av att skapa goda förutsättningar för såväl nya som befintliga företag.

Kommunstyrelsen särskiljer sig från övriga nämnder genom sin uppsiktsplikt. Under året rapporterar hela den kommunala verksamheten inklusive, bolag, stiftelse, gemensamma nämnder sin verksamhet. Utöver detta granskar kommunstyrelsen även internkontrollens planer och utfall. Samtliga rapporterade verksamheter finns schemalagda i ett årshjul. Utöver detta följer kommunstyrelsen verksamheten genom deltagande i kvalitetsnätverk (KKIK, Öppna jämförelser), bokslutsseminarier och finansiella analyser.

#### Investeringar

Många av kommunstyrelsens investeringar är kopplade till den ökade digitaliseringen och en stabil infrastruktur. Syftet är att förbättra tillgänglighet, kvalitet och produktivitet i våra välfärdstjänster.

Vi ser även investeringsbehov kopplat till strategisk fysisk planering, mark och exploatering,

inflytande och delaktighet, attraktiv arbetsgivare samt miljöstrategiskt arbete. Satsningar på säkra stödsystem till kommunens kvalitets-, ekonomi- och HR-arbete ska skapa bra förutsättningar för

chefer och övriga medarbetare att planera och följa upp sin verksamhet med ökad samordning och transparens.

Resultaträkning (tkr)	Bokslut 2015	Budget 2016	Budget 2017	Plan 2018	Plan 2019	Plan 2020
<b>Intäkter (+)</b>	<b>52 364</b>	<b>48 801</b>	<b>49 317</b>	<b>49 317</b>	<b>49 317</b>	<b>49 317</b>
<b>Kostnader (-)</b>	<b>-162 083</b>	<b>-160 053</b>	<b>-170 818</b>	<b>-172 575</b>	<b>-172 575</b>	<b>-171 975</b>
Personalkostnader	-66 586	-72 287	-77 154	-77 754	-77 754	-77 154
Lokalkostnader	-4 409	-4 444	-4 507	-4 507	-4 507	-4 507
Övriga kostnader	-91 088	-83 322	-89 157	-90 314	-90 314	-90 314
<b>Nettokostnader</b>	<b>-109 719</b>	<b>-111 252</b>	<b>-121 501</b>	<b>-123 258</b>	<b>-123 258</b>	<b>-122 658</b>

Driftbudget (tkr)	Bokslut 2015	Budget 2016	Budget 2017	Plan 2018	Plan 2019	Plan 2020
<i>Verksamhet</i>						
<b>100 Nämnd o styrelseverksamhet</b>						
Intäkter	1 390	0	0	0	0	0
Kostnader	-7 074	-10 814	-10 949	-11 549	-11 549	-10 949
<b>110 Stöd till politiska partier</b>						
Intäkter	0	0	0	0	0	0
Kostnader	-1 330	-1 330	-1 350	-1 350	-1 350	-1 350
<b>120 Revision</b>						
Intäkter	0	0	0	0	0	0
Kostnader	-830	-879	-892	-892	-892	-892
<b>130 Övr politisk verksamhet</b>						
Intäkter	0	0	0	0	0	0
Kostnader	-2 745	-3 261	-3 310	-3 422	-3 422	-3 422
<b>215 Fysisk, tekn planering</b>						
Intäkter	9 111	13 000	13 195	13 195	13 195	13 195
Kostnader	-14 435	-16 914	-17 168	-17 168	-17 168	-17 168
<b>220 Näringslivsbefrämjande åtg</b>						
Intäkter	5 674	4 148	4 210	4 210	4 210	4 210
Kostnader	-13 808	-9 756	-9 902	-9 902	-9 902	-9 902
<b>225 Konsument o energiråd</b>						
Intäkter	280	280	284	284	284	284
Kostnader	-572	-560	-568	-568	-568	-568
<b>230 Turistverksamhet</b>						
Intäkter	0	0	0	0	0	0
Kostnader	-1 849	-1 500	-1 523	-1 523	-1 523	-1 523
<b>263 Miljö, hälsa o hållbar utv</b>						
Intäkter	151	26	26	26	26	26
Kostnader	-1 221	-1 065	-1 081	-1 081	-1 081	-1 081
<b>270 Räddningstjänst</b>						
Intäkter	0	0	0	0	0	0
Kostnader	-22 012	-22 601	-22 940	-23 520	-23 520	-23 520

Verksamhetsplan

Driftbudget (tkr)	Bokslut 2015	Budget 2016	Budget 2017	Plan 2018	Plan 2019	Plan 2020
<b>275 Totalförsvaret och samhällsskydd</b>						
Intäkter	1 016	820	832	832	832	832
Kostnader	-806	-986	-1 001	-1 001	-1 001	-1 001
<b>300 Allmän fritidsverksamhet</b>						
Intäkter	650	0	0	0	0	0
Kostnader	0	0	0	0	0	0
<b>315 Allmän kulturverksamhet</b>						
Intäkter	500	0	0	0	0	0
Kostnader	-553	-557	-565	-565	-565	-565
<b>407 Förskola</b>						
Intäkter	537	0	0	0	0	0
Kostnader	0	0	0	0	0	0
<b>440 Grundskola</b>						
Intäkter	804	0	0	0	0	0
Kostnader	0	0	0	0	0	0
<b>510 Vård och omsorg om äldre</b>						
Intäkter	303	302	307	307	307	307
Kostnader	-1 808	-2 020	-2 050	-2 050	-2 050	-2 050
<b>513 Insatser enligt LSS/SFB</b>						
Intäkter	11 405	11 272	11 441	11 441	11 441	11 441
Kostnader	-24 619	-22 181	-22 514	-22 514	-22 514	-22 514
<b>558 Förebyggande verksamhet</b>						
Intäkter	0	0	0	0	0	0
Kostnader	-106	-109	-111	-111	-111	-111
<b>600 Flyktingmottagande</b>						
Intäkter	2 363	2 681	2 721	2 721	2 721	2 721
Kostnader	-1 782	-2 384	-2 420	-2 420	-2 420	-2 420
<b>610 Arbetsmarknadsåtgärder</b>						
Intäkter	12 377	12 051	11 572	11 572	11 572	11 572
Kostnader	-16 505	-17 636	-17 241	-17 241	-17 241	-17 241
<b>800 Näringsliv och bostäder</b>						
Intäkter	0	0	0	0	0	0
Kostnader	-138	-150	-152	-152	-152	-152
<b>920 Gemensam kommunal service</b>						
Intäkter	5 801	4 871	4 944	4 944	4 944	4 944
Kostnader	-49 889	-46 000	-55 297	-55 762	-55 762	-55 762
<b>Nettokostnader</b>	<b>-109 719</b>	<b>-111 252</b>	<b>-121 501</b>	<b>-123 258</b>	<b>-123 258</b>	<b>-122 658</b>

Verksamhetsplan

Driftbudget (tkr)	Bokslut 2015	Budget 2016	Budget 2017	Plan 2018	Plan 2019	Plan 2020
<b>Driftbudget per Verksamhets- område, netto (tkr)</b>						
Politik	-7 329	-7 466	-7 778	-8 378	-8 378	-7 778
Stab	-11 867	-10 525	-10 983	-10 983	-10 983	-10 983
Strategienhet	-2 963	-4 374	-6 690	-6 690	-6 690	-6 690
Lednings- och verksamhetsstöd	-20 573	-19 747	-25 950	-26 415	-26 415	-26 415
Oförutsedda o projekt	-3 582	-4 779	-4 007	-4 007	-4 007	-4 007
Överförmyndarnämnd	-1 026	-1 535	-1 558	-1 670	-1 670	-1 670
Räddningstjänstnämnd	-22 012	-22 601	-22 940	-23 520	-23 520	-23 520
IT-kontor	-12 320	-11 025	-12 210	-12 210	-12 210	-12 210
Tillväxtkontor	-10 552	-10 511	-10 415	-10 415	-10 415	-10 415
EAS Enheten för arbete och sysselsättning	-17 495	-18 689	-18 970	-18 970	-18 970	-18 970
<b>Nettokostnader</b>	<b>-109 719</b>	<b>-111 252</b>	<b>-121 501</b>	<b>-123 258</b>	<b>-123 258</b>	<b>-122 658</b>

Investeringsbudget, netto (tkr)	Budget 2017	Plan 2018	Plan 2019	Plan 2020
<i>Projekt</i>				
7500 Vision	4 000	4 000	5 000	5 000
7506 E-förvaltningsprojekt	1 000	1 000		0
7501 Oförutsett	2 000	2 000	2 000	2 000
7801 Bredband	5 000	5 000	5 000	5 000
7802 Tjänstefiering IT hårdvara fas 2	3 500			
7810 IT BoU elev. dator	2 100	2 100	2 100	2 100
7820 IT PM3 etablering	750			
7821 IT PM3 fas 2	1 800			
9620 Personalsystem		2 000		
7700 EAS	500	500	500	500
<b>Summa</b>	<b>20 650</b>	<b>16 600</b>	<b>14 600</b>	<b>14 600</b>

## Kommunstyrelsen Teknisk förvaltning

### Verksamhetsområde

Tekniska kontoret ansvarar för:

- Drift, underhåll och investeringar i kommunens fastigheter.
- Köp, försäljning, arrenden och uthyrning av kommunens fastigheter.
- Drift och underhåll av kommunens gator, gång- och cykelvägar, parker, skog, lekplatser och gatubelysning.
- Trafiksäkerhet på det kommunala vägnätet.
- Genomförande av beslutade investeringsprojekt.
- Inköp och upphandlingar inom förvaltningen.
- Bostadsanpassningsbidrag.
- Tillagning och servering av måltider inom förskolan, skolan och äldreomsorgen.
- Städning av verksamhetslokaler.

### Omvärldsanalys

Världen står inför omfattande klimatförändringar med stigande hav och fler perioder med kraftig nederbörd vilket kan skapa problem med avrinning och översvämning i stadsmiljöer. Förvaltningen har genom sin risk- och sårbarhetsanalys identifierat ett antal åtgärder för att minska sårbarheten för extrema väderhändelser.

Såväl en åldersstruktur i förändring som ett ojämnt flyktingmottagande påverkar förvaltningen i rollen som tjänsteleverantör till övriga förvaltningar.

Ett beslut om slutförvar för använt kärnbränsle i Forsmark kan medföra bl.a. ökat behov av byggbar mark och ökad efterfrågan på bostäder.

### Verksamhetsmål kopplat till god ekonomisk hushållning

- Vi skall bedriva en kostnadseffektiv förvaltning av kommunens fastigheter, gator, vägar, gång- och cykelvägar, parker, skog, lekplatser och gatubelysning.

### Övriga mål och riktlinjer

*Verksamhetsmål kopplade till KF's mål att vara en kommun som ger barn och unga goda förutsättningar att möta framtidens utmaningar*

- Vi skall tillhandahålla ändamålsenliga lokaler som väl tillgodoser kommunens egna verksamheters behov.
- Vi skall tillhandahålla rena lokaler.
- Vi skall bedriva en måltidsverksamhet som väl tillgodoser behovet av bra ekologisk nä-

ringsriktig kost som är vällagad till förskolor och skolor.

*Verksamhetsmål kopplade till KF's mål att vara en kommun med stöd- och omsorgsverksamhet som utgår ifrån individens behov och värdighet*

- Vi skall tillhandahålla ändamålsenliga lokaler som väl tillgodoser kommunens egna verksamheters behov.
- Vi skall bedriva en kostnadseffektiv fastighetsförvaltning.
- Vi skall tillhandahålla rena lokaler.
- Vi skall bedriva en måltidsverksamhet som väl tillgodoser behovet av bra ekologisk näringsriktig kost som är vällagad till äldreomsorg.

*Verksamhetsmål kopplade till KF's mål att vara en kommun med gott bemötande och god tillgänglighet*

- Vi skall se till att tillgängligheten är god i offentliga miljöer och på allmänna platser.

*Verksamhetsmål kopplade till KF's mål att vara en attraktiv kommun där befolkningen trivs och antalet invånare kontinuerligt ökar*

- Vi skall aktivt bidra till att skapa och behålla attraktiva boendemiljöer med tillgång till parker, lekplatser, grönytor och tätortsnära skog.
- Vi skall tillhandahålla gator, vägar samt gång- och cykelvägar som är framkomliga och säkra såväl sommar som vinter.

*Verksamhetsmål kopplade till KF's mål att vara en kommun med minskad miljöpåverkan*

- Vi skall ha fastigheter med god energihushållning med ekologiskt uthålliga energislag.

### Verksamhetsförändringar och konsekvenser 2017

Förvaltningen kommer att arbeta med antal större projekt; uppförandet av nya Frösåkersskolan, renoveringen av Gimo simhall och Östhammars nya kulturhus och huvudbibliotek Storbrunn. Enligt beslut i kommunfullmäktige överförs VA-verksamheten till Gästrike Vatten från den 1: a januari 2017. Den antagna G/C-planen kommer att mynna ut i ett antal projekt. Arbetet med olika trafikåtgärder, där syftet är att skapa säkra trafikmiljöer, kommer att fortsätta. Arbetet med energieffektivisering och förbrukningsoptimering i våra fastigheter fortsätter. Arbetet med att avyttra eller finna alternativa användningsområden för ej nyttjade lokaler fortsätter.



## Verksamheten 2018-2020

Det planerade underhållet av gator, gång- och cykelvägar, lekparker och parker är inte tillräckligt och en budgetförstärkning behövs för att nå en på lång sikt önskvärd underhållsnivå. Arbetet med att säkra att det finns tomtmark till försäljning i och kring kommunens tätorter måste intensifieras; med hänsyn till eventuellt slutförvar av använt kärnbränsle i Forsmark och en ökad efterfrågan främst i Alunda.

## Kvantitet och kvalitet

Verksamheten följer ett antal indikatorer; alla

kopplade mot kommunfullmäktiges prioriterade mål. Genom att fortsätta följa utvecklingen av dessa indikatorer kan nya insikter om den egna verksamheten vinnas och ge en bild av hur förvaltningen bidrar till att uppfylla kommunfullmäktiges prioriterade mål.

## Investeringar

Östhammars kommun står inför ett antal stora investeringsprojekt där uppförandet av nya Frösäkersskolan, utrustningen av Gimo simhall och Östhammars nya kulturhus och huvudbibliotek Storbrunn är de beloppsmässigt största.

Resultaträkning (tkr)	Bokslut 2015	Budget 2016	Budget 2017	Plan 2018	Plan 2019	Plan 2020
<b>Intäkter (+)</b>	<b>236 763</b>	<b>231 865</b>	<b>235 343</b>	<b>235 343</b>	<b>235 343</b>	<b>235 343</b>
<b>Kostnader (-)</b>	<b>-278 173</b>	<b>-278 143</b>	<b>-283 936</b>	<b>-285 190</b>	<b>-287 004</b>	<b>-288 714</b>
Personalkostnader	-54 893	-57 184	-58 289	-58 289	-58 289	-58 289
Lokalkostnader	-40 115	-38 724	-39 305	-39 305	-39 305	-39 305
Övriga kostnader	-183 166	-182 235	-186 342	-187 596	-189 410	-191 120
<b>Nettokostnader</b>	<b>-41 410</b>	<b>-46 278</b>	<b>-48 593</b>	<b>-49 847</b>	<b>-51 661</b>	<b>-53 371</b>

Driftbudget (tkr)	Bokslut 2015	Budget 2016	Budget 2017	Plan 2018	Plan 2019	Plan 2020
<i>Verksamhet</i>						
<b>100 Politisk verksamhet</b>						
Intäkter	0	0	0	0	0	0
Kostnader	-18	0	0	0	0	0
<b>215 Fysisk, teknisk planering</b>						
Intäkter	2 421	2 675	2 435	2 435	2 435	2 435
Kostnader	-11 331	-12 664	-14 156	-15 410	-17 224	-18 934
<b>249 Gator o vägar</b>						
Intäkter	393	57	60	60	60	60
Kostnader	-21 389	-21 964	-22 605	-22 605	-22 605	-22 605
<b>250 Parker</b>						
Intäkter	239	0	0	0	0	0
Kostnader	-5 332	-5 516	-5 547	-5 547	-5 547	-5 547
<b>510 Vård och omsorg enl SoL</b>						
Intäkter	0	0	0	0	0	0
Kostnader	-2 849	-3 000	-3 045	-3 045	-3 045	-3 045
<b>81 Näringsliv och bostäder</b>						
Intäkter	15 496	8 597	8 630	8 630	8 630	8 630
Kostnader	-12 705	-11 493	-11 565	-11 565	-11 565	-11 565
<b>910 Gemensamma lokaler</b>						
Intäkter	174 719	176 262	178 837	178 837	178 837	178 837
Kostnader	-181 699	-179 232	-181 637	-181 637	-181 637	-181 637
<b>920 Måltidsverksamhet</b>						
Intäkter	43 494	44 274	45 381	45 381	45 381	45 381
Kostnader	-42 850	-44 274	-45 381	-45 381	-45 381	-45 381
<b>Nettokostnader</b>	<b>-41 410</b>	<b>-46 278</b>	<b>-48 593</b>	<b>-49 847</b>	<b>-51 661</b>	<b>-53 371</b>

Verksamhetsplan

<b>Investeringsbudget, netto (tkr)</b>	<b>Budget 2017</b>	<b>Plan 2018</b>	<b>Plan 2019</b>	<b>Plan 2020</b>
<i>Projekt</i>				
Exploatering bostadsområden	10 000	15 000	15 000	10 000
Exploatering industriområden	3 500	5 000	5 000	5 000
Frösåkersskolan	50 000	125 000	29 000	
Brandstation Gimo	10 000			
Storbrunn	24 500			
Kommunhuset ventilation	1 500			
Väg Börstil - Sandika			10 000	15 000
Alma förskola	15 000	5 000		
Kristinelundsskolan	5 000			
Hammarskolan		6 000		
Energieffektiviseringar och ventilation	2 000	2 000	2 000	2 000
G/C-vägar	5 000	5 000	5 000	5 000
Trafiksäkerhetsåtgärder	5 000	5 000	5 000	
Gatubelysning	1 800	300	300	300
Övriga fastigheter	3 000	3 000	3 000	3 000
Övervakningssystem	1 000	1 000	1 000	1 000
Arbetsmaskiner/inventarier	800	800	800	800
<b>Summa</b>	<b>138 100</b>	<b>173 100</b>	<b>76 100</b>	<b>42 100</b>

## Kommunstyrelsen VA-verksamheten

### Verksamhetsområde

Ansvara för kommunens allmänna VA-anläggningar inom fastställt verksamhetsområde och där tillgodose behovet av vattenförsörjning och omhändertagande av avloppsvatten.

### Omvärldsanalys

Klimatet förändras och nederbörden väntas få en förändrad årsrytm och mängd i de flesta delar av landet. Detta gör att avrinningen och vattentillgången förändras, vilket i sin tur påverkar förutsättningarna för dricksvattenförsörjningen och avloppshanteringen. Torrare somrar och ändringar i havsnivån kan komma att påverka både tillgång och kvaliteten på dricksvatten. Risken för saltvatteninträngning i vattentäkter ökar i kustnära och låglänta områden. VA-standarden i kust- och omvandlingsområden uppfyller sällan dagens krav och kräver därför åtgärder i någon form. För att möta upp kravet i dessa områden, samt behovet av nya bostäder, kommer verksamhetsområdet för VA att behöva utökas. Vattendirektivet och dess mål att uppnå god vattenstatus kan medföra ökade krav på våra reningsverk. Detta tillsammans med de miljökvalitetsnormer (MKN) för distriktets grundvatten som fastställts kan medföra betydande kostnadsökningar för VA-verksamheten.

### Verksamhetsmål kopplat till god ekonomisk hushållning

VA-verksamheten skall i sin helhet vara taxefinansierad.

### Övriga mål och riktlinjer

*Verksamhetsmål kopplade till KF's mål att vara en kommun med minskad miljöpåverkan / att vara en attraktiv kommun där befolkningen trivs och antalet invånare kontinuerligt ökar*

- Vi skall tillhandahålla kommunalt dricksvatten med hög leveranssäkerhet.
- Verksamhetsområdet för VA skall utökas när det är miljömässigt motiverat.
- Vi skall rena och hantera kommunalt avloppsvatten på ett miljömässigt optimalt sätt.
- Vi skall ha god tillgång på vatten för framtida behov.

### Verksamhetsförändringar och konsekvenser 2017

Enligt beslut i kommunfullmäktige överförs VA-verksamheten till Gästrike Vatten från den 1: a januari 2017. Vattentillgången i ett antal av kommunens råvattentäkter är bristfällig. Under kommande år är investeringar nödvändiga för att säkra tillgången till råvatten samt för modernisering av vattenverken. Vi avser att fortsätta arbetet med Karö våtmarks naturdel.

### Verksamheten 2018 - 2020

Den beslutade VA-strategin och pågående detaljplaner kommer på sikt att medföra stora investeringar för utbyggnad av ledningsnätet. Utbyggnaden kommer innebära att stora investeringar behöver göras för att långsiktigt klara kapaciteten i såväl vattenverk som reningsverk där driftoptimering av våra reningsverk endast kan möta en del av den ökade belastningen en ökad anslutning till VA-nätet innebär. På sikt kommer det troligtvis även att medföra kostnader för kapacitetsökning i vissa reningsverk. Vattentillgången i Alunda kommer inom en överblickbar framtid att sättas under press. VA-verksamheten blir allt mer känslig för ränteförändringar i takt med att kapitalkostnadernas andel av de totala kostnaderna ökar.

### Kvantitet och kvalitet

Verksamheten följer ett antal indikatorer; alla kopplade mot kommunfullmäktiges prioriterade mål. Genom att fortsätta följa utvecklingen av dessa indikatorer kan nya insikter om den egna verksamheten vinnas och ge en bild av hur förvaltningen bidrar till att uppfylla kommunfullmäktiges prioriterade mål.

### Investeringar

Under kommande år planeras exploatering av ett antal nya tomtområden bl.a. Björnhålskogen, Alunda och Sandika, Östhammar. Därtill planeras investeringar för tryggad vattenförsörjning och utökning av verksamhetsområdet.

## Verksamhetsplan

### Resultatbudget

mnkr	Redov	Budget	Budget	Plan	Plan	Plan
	2015	2016	2017	2018	2019	2020
Verksamhetens intäkter	39,7	37,3	38,7	40,2	41,8	43,9
Verksamhetens kostnader	-27,9	-25,5	-26,9	-28,5	-30,1	-32,1
Avskrivningar	-6,9	-7,7	-7,7	-7,7	-7,7	-7,7
<b>Verksamhetens nettokostnader</b>	<b>4,9</b>	<b>4,1</b>	<b>4,1</b>	<b>4,1</b>	<b>4,1</b>	<b>4,1</b>
Ränteintäkter o liknande resultatposter	0,0	0,0	0,0	0,0	0,0	0,0
Räntekostn o liknande resultatposter	-3,8	-4,1	-4,1	-4,1	-4,1	-4,1
<b>Resultat före extraordinära poster</b>	<b>1,1</b>	<b>0,0</b>	<b>0,0</b>	<b>0,0</b>	<b>0,0</b>	<b>0,0</b>
Extraordinära intäkter	0,0	0,0	0,0	0,0	0,0	0,0
Extraordinära kostnader	0,0	0,0	0,0	0,0	0,0	0,0
<b>Årets resultat</b>	<b>1,1</b>	<b>0,0</b>	<b>0,0</b>	<b>0,0</b>	<b>0,0</b>	<b>0,0</b>

### Balansbudget

mnkr	Redov	Budget	Budget	Plan	Plan	Plan
	2015	2016	2017	2018	2019	2020
<b>TILLGÅNGAR</b>						
Materiella anläggningstillgångar	146,3	147,9	177,2	214,1	250,9	282,7
Omsättningstillgångar	-0,5	-0,5	-0,5	-0,5	-0,5	-0,5
<b>SUMMA TILLGÅNGAR</b>	<b>145,8</b>	<b>147,4</b>	<b>176,7</b>	<b>213,5</b>	<b>250,4</b>	<b>282,2</b>
<b>EGET KAPITAL OCH SKULDER</b>						
Balanserad vinst - avräkningskonto	-1,2	-0,1	-0,1	-0,1	-0,1	-0,1
<b>Årets resultat</b>	<b>1,1</b>	<b>0,0</b>	<b>0,0</b>	<b>0,0</b>	<b>0,0</b>	<b>0,0</b>
<b>SUMMA EGET KAPITAL</b>	<b>0,0</b>	<b>0,0</b>	<b>0,0</b>	<b>0,0</b>	<b>0,0</b>	<b>0,0</b>
Skuld Östhammars kommun	124,9					
Skuld anslutningsavgifter o inv.bidrag	18,1					
<b>Summa långfristiga skulder</b>	<b>143,9</b>	<b>145,5</b>	<b>174,9</b>	<b>211,7</b>	<b>248,5</b>	<b>280,4</b>
Upplupna kostnader och förutbetalda intäkter	1,9	1,9	1,9	1,9	1,9	1,9
<b>Summa kortfristiga skulder</b>	<b>1,9</b>	<b>1,9</b>	<b>1,9</b>	<b>1,9</b>	<b>1,9</b>	<b>1,9</b>
<b>SUMMA SKULDER</b>	<b>145,8</b>	<b>147,4</b>	<b>176,7</b>	<b>213,6</b>	<b>250,4</b>	<b>282,3</b>
<b>SUMMA EGET KAPITAL OCH SKULDER</b>	<b>145,8</b>	<b>147,4</b>	<b>176,7</b>	<b>213,5</b>	<b>250,4</b>	<b>282,2</b>

### Investeringsbudget, netto (tkr)

	Budget	Plan	Plan	Plan
	2017	2018	2019	2020
<i>Projekt</i>				
Exploatering bostadsområden	15 000	20 000	20 000	15 000
Exploatering industriområden	5 000	7 500	7 500	7 500
Vattenförsörjning	10 000	10 000	10 000	10 000
Nya servisanslutningar	2 000	2 000	2 000	2 000
Utökning verksamhetsområdet	5 000	5 000	5 000	5 000
<b>Summa</b>	<b>37 000</b>	<b>44 500</b>	<b>44 500</b>	<b>39 500</b>

## Kommunstyrelsen Renhållningsverksamheten

### Verksamhetsområde

Renhållningen ansvarar för hämtning av hushållsavfall, för extern slamtömning samt för återvinningscentralerna i Östhammars kommun.

### Omvärldsanalys

Nya EU mål kommer att innebära att återvinning av hushållsavfall kommer att öka kraftigt fram till 2030 samtidigt som deponering successivt skall upphöra. Nya nationella avfallsförordningar kan komma att innebära att kommunerna samlar in förpackningar och returpapper inom ramen för producentansvaret. Energibolagens mottagningspriser kan komma att falla i takt med att nya anläggningar uppförs. Utsortering av organiskt avfall för omvandling till biogas sker i allt större utsträckning.

### Verksamhetsmål kopplat till god ekonomisk hushållning

- Vi skall bedriva en kostnadseffektiv renhållningsverksamhet som ger en god service.

### Övriga mål och riktlinjer

*Verksamhetsmål kopplade till KF's mål att vara en kommun med minskad miljöpåverkan / att vara en attraktiv kommun där befolkningen trivs och antalet invånare kontinuerligt ökar*

- Vi skall minska mängden hushållsavfall som går till förbränning.
- Vi skall se till att avfallet omhändertas på ett ändamålsenligt sätt.

Hämtning av hushållsavfall och slam skall ske enligt gällande hämtningsplan. Servicen på återvinningscentralerna skall vara god och präglas av en hjälpsam attityd. Avfallet skall sorteras i olika fraktioner

### Verksamhetsförändringar och konsekvenser 2017

Ökade kostnader kommer att kräva en taxehöjning från 2017. Arbetet med att öka mängden hushållsavfall som återvinns, snarare än att det går till förbränning, kommer att fortsätta. I takt med att invånarna lär sig hur organiskt avfall skall sorteras kommer alltmer avfall att kunna rötas. Arbetet med att förbättra servicen vid kommunens återvinningscentraler kommer att fortsätta. Genom att införa E-tjänster för t.ex. budning eller utebliven tömning av slam kan servicen till invånarna öka. Servicen kan även öka genom en bättre uppdaterad och mer informativ hemsida.

### Verksamheten 2018-2020

Genom att arbeta närmare FTI kan tillgängligheten till återvinningsstationerna öka vilket leder till bättre förutsättningar för medborgarna att sortera ut förpackningar och tidningar och därigenom minska mängden hushållsavfall som går till förbränning. Genom att arbeta för att slam från slutna tankar ska kunna spridas på åkermark kan fosfor återföras till odlingsbar mark. För att kunna omhänderta hushållens och verksamheternas farliga avfall (t.ex. asbets) så kommer en ny deponi på Vaddika att behöva iordningställas.

### Kvantitet och kvalitet

Verksamheten följer ett antal indikatorer; alla kopplade mot kommunfullmäktiges prioriterade mål. Genom att fortsätta följa utvecklingen av dessa indikatorer kan nya insikter om den egna verksamheten vinnas och ge en bild av hur förvaltningen bidrar till att uppfylla kommunfullmäktiges prioriterade mål.

### Investeringar

Inköp av miljöbodar till kommunens återvinningscentraler planeras.

Investeringsbudget, netto (tkr)	Budget 2017	Plan 2018	Plan 2019	Plan 2020
<i>Projekt</i>				
Miljöbodar ÅVC: er	1 000	0	0	0
Deponi asbest	0	2 000		
<b>Summa</b>	<b>1 000</b>	<b>2 000</b>	<b>0</b>	<b>0</b>

Verksamhetsplan

**Resultatbudget**

mnkr	Redov.	Budget	Budget	Plan	Plan	Plan
	2015	2016	2017	2018	2019	2020
Verksamhetens intäkter	35,9	36,6	37,1	37,2	38,2	39,0
Verksamhetens kostnader	-34,6	-34,7	-35,2	-35,3	-36,3	-37,1
Avskrivningar	-1,5	-1,6	-1,6	-1,6	-1,6	-1,6
<b>Verksamhetens nettokostnader</b>	<b>-0,1</b>	<b>0,3</b>	<b>0,3</b>	<b>0,3</b>	<b>0,3</b>	<b>0,3</b>
Ränteintäkter och liknande resultatposter	0,0	0,0	0,0	0,0	0,0	0,0
Räntekostnader och liknande resultatposter	-0,4	-0,3	-0,3	-0,3	-0,3	-0,3
<b>Resultat före extraordinära poster</b>	<b>-0,5</b>	<b>0,0</b>	<b>0,0</b>	<b>0,0</b>	<b>0,0</b>	<b>0,0</b>
Extraordinära intäkter	0,0	0,0	0,0	0,0	0,0	0,0
Extraordinära kostnader	0,0	0,0	0,0	0,0	0,0	0,0
<b>Årets resultat</b>	<b>-0,5</b>	<b>0,0</b>	<b>0,0</b>	<b>0,0</b>	<b>0,0</b>	<b>0,0</b>

**Balansbudget**

mnkr	Redov.	Budget	Budget	Plan	Plan	Plan
	2015	2016	2017	2018	2019	2020
<b>TILLGÅNGAR</b>						
<b>Anläggningstillgångar</b>						
Materiella anläggningstillgångar	17,0	16,2	15,6	16,1	14,5	12,9
<b>Summa anläggningstillgångar</b>	<b>17,0</b>	<b>16,2</b>	<b>15,6</b>	<b>16,1</b>	<b>14,5</b>	<b>12,9</b>
Fordran Östhammars kommun	0,2	0,2	0,2	0,2	0,2	0,2
<b>Summa långfristiga fordringar</b>	<b>0,2</b>	<b>0,2</b>	<b>0,2</b>	<b>0,2</b>	<b>0,2</b>	<b>0,2</b>
<b>SUMMA TILLGÅNGAR</b>	<b>17,2</b>	<b>16,4</b>	<b>15,8</b>	<b>16,2</b>	<b>14,6</b>	<b>13,1</b>
<b>EGET KAPITAL, AVSÄTTNINGAR OCH SKULDER</b>						
Balanserad vinst - avräkningskonto	0,5	0,5	0,5	0,5	0,5	0,5
<b>Årets resultat</b>	<b>-0,5</b>	<b>0,0</b>	<b>0,0</b>	<b>0,0</b>	<b>0,0</b>	<b>0,0</b>
<b>SUMMA EGET KAPITAL</b>	<b>0,5</b>	<b>0,5</b>	<b>0,5</b>	<b>0,5</b>	<b>0,5</b>	<b>0,5</b>
Upplupna kostn o förutbet intäkter	0,8	0,8	0,8	0,8	0,8	0,8
<b>Summa kortfristiga skulder</b>	<b>0,8</b>	<b>0,8</b>	<b>0,8</b>	<b>0,8</b>	<b>0,8</b>	<b>0,8</b>
<b>Summa långfristiga skulder</b>	<b>1,8</b>	<b>0,7</b>	<b>-0,2</b>	<b>-0,1</b>	<b>-2,0</b>	<b>-4,0</b>
Avsättning deponi	14,1	14,4	14,7	15,0	15,3	15,7
<b>Summa skulder och avsättningar</b>	<b>16,6</b>	<b>15,9</b>	<b>15,3</b>	<b>15,7</b>	<b>14,1</b>	<b>12,5</b>
<b>SUMMA EGET KAPITAL, AVSÄTTNINGAR OCH SKULDER</b>	<b>17,2</b>	<b>16,4</b>	<b>15,8</b>	<b>16,2</b>	<b>14,6</b>	<b>13,1</b>

## Lokala säkerhetsnämnd

### Verksamhetsområde

Den lokala säkerhetsnämndens uppgifter framgår av kärntekniklagen (SFS 1984:3) §§ 19 - 21 och instruktionen för lokala säkerhetsnämnder (SFS 2007:1054).

Nämnden ska följa säkerhets- och strålskyddsarbetet och inhämta information om planerat eller utfört säkerhets- och strålskyddsarbete vid de kärntekniska anläggningarna i Forsmark, inhämta information om planeringen av beredskapen mot kärnenergiolyckor vid anläggningarna samt sammanställa materialet och informera allmänheten om det.

### Mål och riktlinjer

Lokala säkerhetsnämnden skall ha minst fem sammanträden per år. En målsättning är att representanter för FKA och/eller SKB informerar om aktuella och för verksamheterna väsentliga frågor vid varje sammanträde.

Lokala säkerhetsnämnden ska hålla sig underlättad om SKB:s ansökan om tillstånd att bygga ett slutförvar för använt kärnbränsle samt den planerade utbyggnaden av SFR.

Representanter för Strålsäkerhetsmyndigheten (SSM) och Länsstyrelsen skall beredas möjlighet att vara närvarande vid nämndens sammanträden.

En målsättning är att ett sammanträde under första halvåret och ett under andra halvåret är

öppet för allmänheten.

Möjligheten att förlägga ett offentligt möte till Tierps kommun (Tierps tätort) ska finnas.

Beredskap ska föreligga att snabbt anordna offentligt möte om särskild händelse inträffar med anknytning till driften av kärntekniska anläggningar.

Lokala säkerhetsnämnden informerar allmänheten om de kärntekniska verksamheterna i Forsmark. Detta görs genom annonsering i Upsala Nya tidning och i något lokalt annonsblad som ges ut i Östhammars och Tierps kommuner.

Lokala säkerhetsnämnden informerar kommuninnevånare och alla andra intresserade via kommunens hemsida

### Verksamheten 2017

Nämnden planerar fem sammanträden under 2017 varav två öppna för allmänheten. Representanter för nämnden deltar vid kärnkraftskommunernas (KSO) sammanträden och vid GMF sammanträden.

<b>Resultaträkning (tkr)</b>	<b>Bokslut 2015</b>	<b>Budget 2016</b>	<b>Budget 2017</b>	<b>Plan 2018</b>	<b>Plan 2019</b>	<b>Plan 2020</b>
<b>Intäkter (+)</b>	<b>400</b>	<b>400</b>	<b>400</b>	<b>400</b>	<b>400</b>	<b>400</b>
<b>Kostnader (-)</b>	<b>-372</b>	<b>-400</b>	<b>-400</b>	<b>-400</b>	<b>-400</b>	<b>-400</b>
Personalkostnader	-205	-150	-187	-187	-187	-187
Lokalkostnader	-17	-14	-18	-18	-18	-18
Övriga kostnader	-150	-236	-195	-195	-195	-195
<b>Nettokostnader</b>	<b>28</b>	<b>0</b>	<b>0</b>	<b>0</b>	<b>0</b>	<b>0</b>
<b>Driftbudget (tkr)</b>	<b>Bokslut 2015</b>	<b>Budget 2016</b>	<b>Budget 2017</b>	<b>Plan 2018</b>	<b>Plan 2019</b>	<b>Plan 2020</b>
<i>Verksamhet</i>						
<b>100 Politisk verksamhet</b>						
Intäkter	400	400	400	400	400	400
Kostnader	-372	-400	-400	-400	-400	-400
<b>Nettokostnader</b>	<b>28</b>	<b>0</b>	<b>0</b>	<b>0</b>	<b>0</b>	<b>0</b>

## Bygg- och miljönämnd

### Verksamhetsområde

Bygg- och miljönämnden handlägger frågor inom flera lagstiftningsområden bland annat; Plan- och bygglagen, Plan- och byggförordningen, Miljöbalken, livsmedelslagstiftningen, alkohollagen, tobakslagen samt lagen om handel med vissa receptfria läkemedel.

Verksamhetens övergripande syften är att främja en samhällsutveckling med jämlika och goda sociala levnadsförhållanden samt en god och långsiktigt hållbar livsmiljö till skydd för människors hälsa och miljön. Både för människorna i dagens samhälle och för kommande generationer. Detta uppnås genom bland annat planläggning, lov- och tillståndsgivning samt tillsyn enligt ovan nämnda lagstiftningar.

### Omvärldsanalys

Följande punkter har påverkan på Bygg- och miljönämndens verksamhet

- Vattendirektivets implementering kommer att ställa krav på planering och tillsyn så att god vattenstatus uppnås.
- Kompetensförsörjning. Vi har rörliga anställda och behöver rekrytera. Hög konkurrens från andra arbetsgivare, konsulter och bemanningsföretag. Nya värderingar, som ställer andra krav på attraktiv arbetsplats.
- Öka kommunens planberedskap (Tillväxtstrategi) för bostäder (migration), industri (Forsmark) och handel.
- På grund av ökad ärendeingång och deltagande i olika projekt inom kommunen och nya arbetsmiljöregler finns ett ökat personalbehov inom hela förvaltningen.
- Medarbetarenkätens resultat visar på att vår personal är mycket nöjda (100%). Resultat är det bästa i hela den kommunala organisationen. Dock visar även enkäten på att personalen upplever en hög negativ stress och det finns risk för ökad ohälsa och med det ett ökat antal sjukskrivningar.
- Det föreligger en utredningsskuld i ärenden med förorenad mark vilka snarast bör utredas. Handläggning av ärenden gällande förorenad mark är besvärligt att finansiera genom taxa varför denna typ av uppdrag bör finansieraras till 100% genom ram.
- Vår bedömning är att teknikutveckling, bl a digitalisering, skulle underlätta handlägg-

ning. Bristen i dagens teknikstöd är stor och innebär fördröjning i handläggning. Det finns även ett behov av att utveckla egna unika verktyg som är specifika för vår verksamhet.

- Ökad förväntan (NKI) hos kunden att få snabb och korrekt handläggning, svar och beslut. Förvaltningen behöver träda in i den moderna tidsåldern med e-tjänster och e-förvaltning.

### Verksamhetsmål kopplat till god ekonomisk hushållning

För att uppnå KFs mål 3 är nämndens mål att den ska kännetecknas av god kommunikation, respekt, tillgänglighet och att förtydliga medborgarnas möjligheter att delta i samhällsutvecklingen, detta nås genom att utveckla digitalt stöd i fält samt erfarenhetsutbyte med Östhammar direkt och genom information till gymnasieelever och deltagande i andra lokala träffar och forum.

För att uppnå KFs mål 4 är nämndens mål att var öppen, inbjudande och ha en hög servicenivå mot företag och allmänheten, detta nås genom utbildningsinsatser och öppna möten med allmänheten.

För att uppnå KFs mål 5 är nämndens mål att verka för en minskad negativ miljöpåverkan på vatten, detta nås genom att delta i projekt för kretslopp av närsalter, projekt för slutna tankar samt inventera enskilda avlopp.

### Övriga mål och riktlinjer

Inom Bygg- och miljönämndens *invärld* har nedanstående mål och riktlinjer påverkan:

- Tydlig, korrekt och rättssäker myndighetsutövning.
- Hög grad på service.
- Effektivare handläggning.

Inom Bygg- och miljönämndens *närvärld* har nedanstående mål och riktlinjer påverkan:

- KFs mål
- Tillväxtstrategi
- VA-plan
- Jämställdhetsplan
- Översiktsplan
- Östhammar kommuns miljömål.

I Bygg- och miljönämndens *omvärld* har nedanstående mål och riktlinjer påverkan:



- Nationella miljömål
- EU, vattendirektiv
- Miljö kvalitetsnormer
- Regionala mål, miljö/luft/vatten
- Nationella myndigheters riktlinjer
- Allmänna råd
- Folkhälsomyndighetens rapport.

### Verksamhetsförändringar och konsekvenser 2017

- Pensionsavgångar. Nämndsekreterare, Plan- och bygghöjare.
- Fortsatt kunskapsinhämtning för arbete med alkohol, tobak, folköl och receptfria läkemedel.
- Ökad mängd klagomål.
- Ökad ärendeingång.
- Strandskyddsinventeringen från 2016 förutses ge ökad handläggning och ärendeingång.
- Vi arbetar efter en handlingsplan att för att förbättra NKI kopplat till myndighetsutövning livsmedel och serveringstillstånd.
- Genomförd flygfotografering.
- Ökad inventeringshastighet för avlopp, målsättning 500 st.
- Ärenden med förorenad mark (markskada) har ökat och fördröjer i sin tur handläggning av berörda bygglov och detaljplaner.
- Inventering av befintliga industriverksamheter och företag.
- En totalstation för kartverksamheten behöver leasas.

### Verksamheten 2018-2020

Vi går mot:

- E-tjänster i drift som ger kunder enklare och snabbare hantering och avlastar tjänstemän.
- Effektivare detaljplanhantering som möter kommunens krav.
- Ökat samarbete med grannkommuner.
- Fortsatt teknikutveckling.
- Tydliga och gemensamma rutiner för ökad kvalitet.
- Regional miljösamverkan.
- Utökad intern och extern service från kartverksamheten.
- En sammanhållen handlägningskedja för bygglovhandläggning.

En radonkampanj behöver drivas i kommunen under denna period.

### Kvantitet och kvalitet

- Under början av 2016 hade vi stor personalomsättning på bygglovsenheten men vi handlägger majoriteten av bygglov och förhandsbesked inom lagstadgad tid på 10 veckor. För att stödja upp har konsult kopplats in för att lindra den största toppen av inkommande ärenden.
- Planbesked handläggs inom lagstadgad tid på fyra månader.
- Den lagstiftade tillsynen inom livsmedelslagstiftningen utförs med reservation för dricksvatten.
- Hälsoskyddstillsyn bedrivs för anmälningsskyldiga verksamheter.
- Tillsyn för övriga verksamheter hinns inte med.
- Miljöskyddstillsyn bedrivs för anmälningsskyldiga verksamheter. Tillsyn för övriga verksamheter hinns inte med.
- Enskilda avlopp hanteras med god kvalitet och kvantiteten förväntas öka.
- Klagomålsärenden ökar. Dessa prioriteras högt och tar tid från annan tillsyn.
- Alkohol, tobak och läkemedel är ett nytt verksamhetsområde som vi håller på att utbilda oss i.
- Detaljplanehantering har utvecklats de senaste åren. Det finns dock yttre omständigheter som skulle behöva förbättras och detta råar vi inte över. Kraven på utredningar i detaljplan har blivit större och därför har handläggningen blivit mer komplex. Tillställningen av Senior advisor har stärkt upp verksamheten.
- Extra personella resurser som är utöver den dagliga verksamheten har varit värdefull och har motverkat kunskapsstapp och uppfyllande av verksamhetsplaner vid personalomsättning.

### Investeringar

Projekt "Digitalt stöd i fält" fortsätter 2017 med 56 tkr.

Det finns ett stort behov av att fortsätta det digitala stödet i fält och därför behövs satsningar för bygglovhanteringen med start 2017 med 70 tkr och ytterligare 70 tkr 2018. Detta bedöms kunna ge snabbare och effektivare bygglovhandläggning.

Verksamhetsplan

Resultaträkning (tkr)	Bokslut 2015	Budget 2016	Budget 2017	Plan 2018	Plan 2019	Plan 2020
<b>Intäkter (+)</b>	<b>13 236</b>	<b>13 012</b>	<b>13 800</b>	<b>13 800</b>	<b>13 800</b>	<b>13 800</b>
<b>Kostnader (-)</b>	<b>-17 462</b>	<b>-19 646</b>	<b>-20 390</b>	<b>-19 627</b>	<b>-20 390</b>	<b>-20 390</b>
Personalkostnader	-13 470	-15 247	-15 600	-15 600	-15 600	-15 600
Lokalkostnader	-524	-537	-550	-550	-550	-550
Övriga kostnader	-3 468	-3 862	-4 240	-3 477	-3 477	-3 477
<b>Nettokostnader</b>	<b>-4 226</b>	<b>-6 634</b>	<b>-6 590</b>	<b>-5 827</b>	<b>-5 827</b>	<b>-5 827</b>

Driftbudget (tkr)	Bokslut 2015	Budget 2016	Budget 2017	Plan 2018	Plan 2019	Plan 2020
<i>Verksamhet</i>						
<b>100 Politisk verksamhet</b>						
Intäkter	0	0	0	0	0	0
Kostnader	-587	-486	-500	-500	-500	-500
<b>130 Övrig politisk verksamhet</b>						
Intäkter	0	0	0	0	0	0
Kostnader	-260	-270	-300	-300	-300	-300
<b>215 Fysisk, teknisk planering</b>						
Intäkter	9 031	7 770	8 000	8 000	8 000	8 000
Kostnader	-8 327	-9 929	-10 200	-9 437	-9 437	-9 437
<b>261 Miljö- och hälsoskyddsnämnd</b>						
Intäkter	4 206	5 242	5 800	5 800	5 800	5 800
Kostnader	-8 288	-8 960	-9 390	-9 390	-9 390	-9 390
<b>Nettokostnader</b>	<b>-4 226</b>	<b>-6 634</b>	<b>-6 590</b>	<b>-5 827</b>	<b>-5 827</b>	<b>-5 827</b>

Investeringsbudget, netto (tkr)	Budget 2017	Plan 2018	Plan 2019	Plan 2020
<i>Projekt</i>				
Digitalt stöd i fält	57	0	0	0
Digitlat stöd i fält - bygg	70	70	0	0
Totaltstation - kartverksamheten	100	0	0	0
Kompaktarkiv	300	0	0	0
Ofördelade medel	0	0	200	200
<b>Summa</b>	<b>527</b>	<b>70</b>	<b>200</b>	<b>200</b>

## Kultur- och fritidsnämnd

### Verksamhetsområde

Kultur- och fritidsnämndens uppdrag är att verka för en meningsfull fritid för alla. De verksamheter som nämnden ansvarar för är:

- Ungas delaktighet och inflytande, Ungdomsråd
- Ungas mötesplatser
- Biblioteksverksamhet och läsfrämjande arbete
- Stöd till föreningar, studieförbund och övriga organisationer
- Verksamhet i idrotts- och friskvårdsanläggningar
- Rörligt friluftsliv
- Motionsspår
- Folkhälsoforum
- Friluftsanläggningar
- Föreningsstöd
- Stöd till Folkbildningen/Studieförbunden
- Stöd och samordning av idrotts- och kultur-evenemang
- Kultur i vård och omsorg
- Kommunens konstinnehav
- Konst för offentlig utsmyckning
- Kulturmiljövård

### Omvärldsanalys

Ett rikt utbud av kultur- och fritidsaktiviteter är viktiga faktorer för att en kommun ska uppfattas som attraktiv. Även en jämställd fritid blir allt mer viktig.

Befolkningen åldras vilket ställer allt högre krav på att genom kultur- och fritidsaktiviteter stimulera de äldre till en positiv upplevd hälsa. Tillgängliga kulturella mötesplatser och fritidsanläggningar är allt mer viktigt för alla, barn, unga äldre och personer med funktionsnedsättning.

Många av Sveriges simhallar byggdes på 70-talet. De börjar nu bli åldersstigna och slitna. Även Östhammars kommuns idrotts- och fritidsanläggningar är eller börjar bli slitna och kan ha ett behov av underhåll.

En intressant trend i samhället är ett starkt ökat intresse för konditionsaktiviteter utomhus som cykling, löpning och promenader samt skid- och skridskoåkning vintertid. Dessutom ökar intresset att även styrketränas utomhus på olika typer av utegym.

### Verksamhetsmål kopplat till god ekonomisk hushållning

Verksamhetsmål kopplade till KFs mål 3: Östhammars kommun ska vara en kommun med god service och med utrymme för medskapande.

- Nämnden ska verka för ungas delaktighet och inflytande. Vart tredje år genomför nämnden en enkätundersökning (LUPP) som bland mäter andelen unga som vill påverka samt andelen unga som anser att de har möjlighet att påverka.

Verksamhetsmål kopplade till KFs mål 4: Östhammars kommun ska vara en attraktiv och inkluderande kommun med ett gott företagsklimat och kontinuerlig tillväxt.

- Östhammars kommuns invånare ska ha tillgång till ett mångsidigt kultur- och fritidsliv som de är nöjda med. Styrtalet för att nå målet är Nöjd medborgarindex (NMI) och Nöjd regionsindex (NRI). Nämnden följer indexen för fritid och kultur. Mätningen genomförs av Statistiska centralbyrån. Dessutom genomförs sim- och sporthallarna och biblioteken en årlig kundnöjdmätning.

Resultaten för alla mål och styrtalet ska fördelas på man/kvinna.

### Verksamhetsförändringar och konsekvenser 2017

#### *Kulturhuset Storbrunn*

Östhammars kommuns nya kulturhus ska invigas hösten 2017. Det innebär en helt ny verksamhet för bio, bibliotek och ungas mötesplats ska inrymmas på samma yta.

#### *Ungas mötesplatser och fritid*

Tillsammans med kommunens strategienhet tar nämnden fram en handlingsplan för ungas delaktighet och inflytande. Handlingsplanen ska gälla för alla verksamheter i kommunen. Nämnden fortsätter arbete med ungdomsrådet och utvecklingen av ungas mötesplatser.

#### *Biblioteksverksamheten*

Ny biblioteksplan för 2016 – 2017 är framtagen. Under 2016/2017 påbörjas arbete med en mer omfattande och genomarbetad biblioteksplan som ska börja gälla från 2018.

#### *Medborgardialog om idrotts- och friskvårdsvanor*

Nya investeringar både för att underhålla och/eller att bygga nya anläggningar kommer att be-

## Verksamhetsplan

hövas i framtiden. Detta medför att det finns behov av en infrastrukturplan av framtida idrotts- och fritidsanläggningar. Genom en omfattande medborgardialoger med fokus på medskapande ska nämnden ta fram behovet av idrotts- och friskvårdsanläggningar i kommunen.

### *Gym*

De kommunala gymmen på sporthallarna är slitna och behöver nya redskap och material. En investering av nya redskap kommer att genomföras hösten 2016 med fortsättning under 2017.

### *Föreningsstödsystem*

Kultur- och fritidsförvaltningen ska under 2016 och 2017 ta fram ett nytt system för föreningsstöd. Ett rättvist och transparent system som kan innebära ökade kostnader.

### *Anläggningar, idrott och friluftsliv*

Gimo simhall planeras att vara färdigrenoverad under 2017 vilket innebär en ökad hyreskostnad. Tillskott i budget har skett, men osäkert om det kommer att räcka. Ny beräkning kommer när upphandling är klar.

För att säkra kommunens övriga anläggningar finns det ett behov av en besiktning av fastigheter och lokaler.

Utebaden i kommunen behöver kartläggas och en underhållsplan måste tas fram. Nämnden ska även fortsätta arbeta för att tillgänglighetsanpassa något/några av kommunens utebad.

## Verksamheten 2018-2020

Kulturhuset Storbrunn kommer att vara en viktig möteplats för alla i Östhammars kommun. I kulturhuset ryms bibliotek, bio och mötesplats för unga och personer med funktionsnedsättning.

För att möta framtidens utmaningar på biblioteksområdet ska kultur- och fritidsnämnden ta fram en strukturplan för biblioteksverksamheten i Östhammars kommun.

Stort fokus kommer att, tillsammans med andra nämnder samt invånare, ägnas åt ungas välmående och ungas möteplatser.

Genom fortsatta omfattande medborgardialoger och med ett fokus på medskapande ska nämnden ta fram behovet av kommunens idrotts- och fritidsanläggningar.

## Kvantitet och kvalitet

Simhallarna drivs enligt de arbetsmiljökrav som finns, biblioteken ska följa bibliotekslagen, allt för att säkra god kvalitet. Alla kommunens bibliotek och sim- och sporthallar mäter kundnöjdhet. Fortbildning sker kontinuerligt för all personal på förvaltningen.

## Investeringar

Kultur- och fritidsnämnden har avsatt investeringsmedel till följande större projekt:

- Inredning till Kulturhuset Storbrunn 2,5 mnkr (medel överförs från 2016)
- System för att kunna hålla öppet under obemannad tid samtliga bibliotek. Självbetjäningsskärmar, larmbågar samt datachipning av samtliga böcker.
- Ny elbelysning motionsspår, samt utedass 400 tkr/år.
- Ny bassängbeklädning med duk i Alunda 1,0 mnkr (2017).

Verksamhetsplan

Verksamhetsmått	Bokslut 2015	Budget 2016	Budget 2017	Plan 2018	Plan 2019	Plan 2020
Andel medborgare som är nöjda med sin fritid, NRI		60	60	60	60	60
Andel medborgare som är nöjda med sin fritid, NMI, fritid		65	60	62	62	62
Andel medborgare som är nöjda med sin fritid, NMI, kultur		58	58	60	60	60
Andel unga som vill påverka frågor		x	50	x	x	60
Andel unga som anser att de har möjlighet att påverka		x	25	x	x	40
Besökare i simbassänger		37 000	60 000	80 000	80 000	80 000
Hur många timmar i veckan har sim- och sporthallarna öppet utöver tiden 08-17 på vardagar?		20	20	20	20	20
Uthyrda sporthallstimmar, idrottshallar		6 800	6 800	6 800	6 800	6 800
Uthyrda timmar, övriga träningslokaler		6 500	6 500	6 500	6 500	6 500
Gymkort, antal sålda kort		1 500	1 600	1 700	1 700	1 750
Gruppträning, antal sålda kort		1 100				
Kundnöjdhet, sim- och sporthallar		90%	90%	90%	90%	90%
Vad tror eller tycker du om öppettiderna vid kommunens idrotts- och motionsanläggningar? SCB NMI		6,0	6,6	6,7	6,7	6,8
Samlingslokaler, sammankomster		3 000	3 000	3 000	3 000	3 000
LOK stödet, sammankomster		12 000	12 000	12 000	12 000	12 000
LOK stödet, deltagare		123 000	123 000	123 000	123 000	123 000
Antal besökare på biblioteken		120 000	130 000	145 000	150 000	150 000
Antal besök/invånare		5,6	6,0	6,7	7,0	7,0
Antal utlån		120 000	120 000	132 000	135 000	135 000
varav antal utlån e-böcker		2 000	2 000	2 000	2 000	2 000
Antal utlån/invånare		5,6	5,6	6,0	6,0	6,0
Hur många timmar i veckan har huvudbiblioteket öppet utöver tiden 08-17 på vardagar?		9	9	15	15	15
Öppettid biblioteken timmar per vecka		119	119	131	131	131
Antal bibliotekarier/ 1000invånare		0,3	0,4	0,4	0,4	0,4
Kundnöjdhet biblioteken		95%	95%	95%	95%	95%
Vad tror eller tycker du om biblioteksverksamheten? SCB NMI		7,3	7,6	7,8	8,0	8,0
<b>Resultaträkning (tkr)</b>	<b>Bokslut 2015</b>	<b>Budget 2016</b>	<b>Budget 2017</b>	<b>Plan 2018</b>	<b>Plan 2019</b>	<b>Plan 2020</b>
<b>Intäkter (+)</b>	<b>11 002</b>	<b>10 497</b>	<b>10 417</b>	<b>12 490</b>	<b>12 490</b>	<b>12 490</b>
<b>Kostnader (-)</b>	<b>-42 022</b>	<b>-44 390</b>	<b>-47 721</b>	<b>-51 919</b>	<b>-51 919</b>	<b>-51 919</b>
Personalkostnader	-14 826	-15 654	-16 834	-18 578	-18 378	-18 378
Lokalkostnader	-11 562	-11 154	-12 941	-15 095	-15 095	-15 095
Övriga kostnader	-15 634	-17 582	-17 946	-18 246	-18 446	-18 446
<b>Nettokostnader</b>	<b>-31 020</b>	<b>-33 893</b>	<b>-37 304</b>	<b>-39 429</b>	<b>-39 429</b>	<b>-39 429</b>

Verksamhetsplan

Driftbudget (tkr)	Bokslut 2015	Budget 2016	Budget 2017	Plan 2018	Plan 2019	Plan 2020
<i>Verksamhet</i>						
<b>100 Politisk verksamhet</b>						
Intäkter	0	0	0	0	0	0
Kostnader	-513	-571	-580	-580	-580	-580
<b>130 Övr politisk verksamhet</b>						
Intäkter	0	0	0	0	0	0
Kostnader	0	-134	-150	-150	-150	-150
<b>230 Turistverksamhet</b>						
Intäkter	459	190	190	190	190	190
Kostnader	-768	-503	-504	-504	-504	-504
<b>263 Miljö, hälsa och hållbar utveckling</b>						
Intäkter	0	0	0	0	0	0
Kostnader	-15	-86	-86	-86	-86	-86
<b>300 Allmän fritidsverksamhet</b>						
Intäkter	250	200	200	200	200	200
Kostnader	-5 838	-5 559	-5 980	-5 997	-5 997	-5 997
<b>310 Stöd till studieorganisationer</b>						
Intäkter	0	0	0	0	0	0
Kostnader	-350	-350	-350	-350	-350	-350
<b>315 Allmän kulturverksamhet</b>						
Intäkter	697	533	433	433	433	433
Kostnader	-3 682	-3 334	-3 272	-3 259	-3 259	-3 259
<b>32016 Storbrunn</b>						
Intäkter		80	100	120	120	120
Kostnader		-1905	-3 125	-4 645	-4 645	-4 645
<b>320 Bibliotek</b>						
Intäkter	137	19	19	19	19	19
Kostnader	-7 750	-7805	-7 932	-7 728	-7 728	-7 728
<b>340 Idrotts- och fritidsanl</b>						
Intäkter	9 418	9 443	9 443	11 496	11 496	11 496
Kostnader	-22 231	-22 806	-24 005	-26 883	-28 883	-28 883
<b>350 Fritidsgårdar</b>						
Intäkter	40	32	32	32	32	32
Kostnader	-874	-1 337	-1 737	-1 737	-1 737	-1 737
<b>Nettokostnader</b>	<b>-31 020</b>	<b>-33 893</b>	<b>-37 304</b>	<b>-39 429</b>	<b>-39 429</b>	<b>-39 429</b>
<b>Investeringsbudget, netto (tkr)</b>			<b>Budget 2017</b>	<b>Plan 2018</b>	<b>Plan 2019</b>	<b>Plan 2020</b>
<i>Projekt</i>						
Eljuspår elbelysning			200	200	200	
Utedass			200	200	200	200
Duk alundabadet			1 000			
Kassa ombyggnad sim o sporthall			600		600	
Utrustning gym			0	500	0	200
Kultur och Fritid för Unga media, data			500	300	300	300
Utebad tillgänglighet					200	200
Arbetsmiljöåtgärder sim-och spOrthallar				500	400	300
Div investeringar sim-och sporthall				600	400	400
Inredning Bibliotek				200	200	400
Div investeringar Storbrunn och bibliotek						500
<b>Summa</b>			<b>2 500</b>	<b>2 500</b>	<b>2 500</b>	<b>2 500</b>

## Barn- och utbildningsnämnden

### Verksamhetsområde

I barn- och utbildningsnämndens uppgifter ingår bland annat att leda och samordna verksamheten inom:

- Förskola och övrig barnomsorg
- Fritidshem
- Grundskola
- Grundsärskola
- Kulturskola
- Gymnasieskola
- Vuxenutbildning

Barn- och utbildningsnämnden ska verka för en helhetssyn på omsorgen, utbildningen och fritiden för barn och ungdom, samt fastställa särskilda program för hur den integrationen och målsättningen bäst ska ske.

Barn- och utbildningsnämnden ska verka för en helhetssyn på omsorgen, utbildningen och fritiden för barn och ungdom samt för den kommunala vuxenutbildningen. Nämnden ansvarar även för bidragsgivning, tillsyn och uppföljning av barnomsorg i alternativa driftsformer.

Utbildningen skall utformas i överensstämmelse med grundläggande demokratiska värderingar och de mänskliga rättigheterna som människolivets okränkbarhet, individens frihet och integritet, alla människors lika värde, jämställdhet samt solidaritet mellan människor. Var och en som verkar inom utbildningen skall främja de mänskliga rättigheterna och aktivt motverka alla former av kränkande behandling.

Utbildningen skall vila på vetenskaplig grund och beprövad erfarenhet (Skollagen 1 kap 5 §).

### Omvärldsanalys

De mest framträdande omvärldsfaktorerna som styr barn- och utbildningsnämndens verksamhet är de nationella målen i läroplanen, skollagen, de kommunala målen, barn- och elev underlaget samt kommunens infrastruktur. Kommunens struktur med flera tätorter och därmed flera mindre skolenheter ger höga fasta kostnader i förhållande till elevantalet. Kommunens totala kostnad per elev är högre än riket, men detta beror på höga lokalkostnader, kostnaden för undervisningen är lägre än riket.

#### *Utbildningsnivå och studietradition*

Östhammars kommun har en relativt låg utbildningsnivå jämfört med riket. I länet placerar sig Östhammar i mitten. 86,5 % av eleverna är behöriga till gymnasieskolan, vilket är en ökning med

6,2%. Enligt Skolverkets uppföljningar är föräldrarnas utbildningsbakgrund den enskilt viktigaste bakgrundsfaktorn för elevers studieframgångar (SIRIS). Det illustreras väl av elevernas resultat uppdelat per föräldrarnas högsta utbildningsnivå. Barn till föräldrar med eftergymnasial utbildning presterade bättre kunskapsresultat än barn till föräldrar med lägre utbildningsnivå. Det har inte varit så många pojkar i kommunen som nu, under de senaste 10 åren. Det har inte heller tidigare varit så få elever med föräldrar som har en eftergymnasial utbildning, som i år.

#### *Resultat*

75,1% procent av eleverna i Östhammar har nått målen i alla ämnen när de lämnade grundskolan i årskurs 9, vilket är en ökning på ca 8%, från föregående år. Andelen elever som blir behöriga till något yrkesgymnasieprogram ligger på 86,5 procent, vilket är 6 % högre än vid förra mätningen, (SIRIS). Meritvärdet har ökat med 9,3 poäng till 216,1. Pojkar presterar generellt ett lägre meritvärde i åk 9 än flickor, dessutom är det fler flickor som klarar kunskapskraven i alla ämnen, än pojkar. Flickor är i högre grad behöriga till yrkesgymnasieprogram jämfört med pojkarna.

#### *Skolutveckling*

Förvaltningen fortsätter med utvecklingen inom IKT, ledarskap, elevhälsan, entreprenörskap, mål och resultat och Lean. Rektorerne har fortsatt coaching i ett föränderligt ledarskap. Förstelärarna i kommunen fortsätter sitt nätverk. Skolutvecklingsenheten arbetar på uppdrag av förvaltningschef samt av rektorer. En stor del av arbetet i skolutvecklingsenheten har ägnats åt att implementera och utveckla lärplattformen Unikum.

### Verksamhetsmål kopplat till god ekonomisk hushållning

Utgångspunkten för god ekonomisk hushållning är att resurserna i de verksamheter som kommunen själv är huvudman för ska användas på ett sätt så att förskolan och skolan utvecklas och utbildningsnivån i kommunen årligen höjs. De strategiska utvecklingsområdena måste samverka för att god ekonomisk hushållning ska åstadkommas. Det gäller alla skolformer.

För att utbildningen ska höjas behöver resultaten förbättras. Vi behöver höja andelen elever med godkänt i alla ämnen samt höja andelen elever som når kunskapskraven i alla ämnen. Vidare behöver vi se till att våra gymnasieelever får

## Verksamhetsplan

sitt examensbevis på tre år. Andelen vuxenstuderande som fullföljer gymnasiala kurser måste höjas, även andelen elever som fullföljer SFI med godkända betyg.

En förutsättning för god ekonomisk hushållning är att verksamheterna bedrivs inom ramen för tilldelade medel. Resurser för annat än undervisning måste ställas mot den nytta dessa gör för undervisningen.

För att god ekonomisk hushållning ska uppnås behöver kommunen en effektivare skolstruktur. Alltför många skolor/förskolor kan inte bära sina egna kostnader. Det får till följd att verksamheterna inte verkar under likvärdiga förutsättningar.

### Övriga mål och riktlinjer

Vi behöver stärka nyanländas lärande med utökad studiehjälp, modersmål och svenska som andra språk SVA. En satsning på en bra start i skolan är inte bara en bra start för nyanländas första tid i Östhammar. Tidiga satsningar på nyanlända är en avgörande och långsiktig investering för den nyanlända individens liv i Sverige. Vi behöver utveckla lärandet inom språkutvecklande arbetssätt.

Ledarskapet i klassrummet behöver stärkas och utvecklas, för att åstadkomma mer motiverade elever och därmed även en bättre arbetsro. Tidiga upptäckter och tidiga insatser för barn i behov av särskilt stöd ska utvecklas. Det demokratiska uppdraget behöver förstärkas och skolans värdegrund förtydligas. Alla elever ska uppleva att de ges de förutsättningar de behöver för att utvecklas individuellt och den hjälp de behöver i sitt skolarbete för att utvecklas. Ledarskapet för rektorer och förskolechefer behöver utvecklas så att vi får modiga ledare med höga förväntningar på produktivitet och effektivitet samt höga förväntningar på våra vuxna i skola och förskola.

Tydliga och stödjande strukturer för ledning, samarbete och inflytande ska finnas på alla arbetsplatser inom barn- och utbildningsnämndens ansvarsområde, och all personal ska ges möjlighet att utveckla sina kompetenser så att de svarar upp mot verksamhetens krav. Individuell lönesättning ska tillämpas.

En ny förvaltningsövergripande Skolplan 2017-2020 skall implementeras ute i verksamheterna. Utifrån den kommer sedan varje verksamhet skriva sin egen årliga skolutvecklingsplan. Skolplanen fokuserar på fyra områden, Leda lärande, professionellt förhållningssätt, trygghet och samarbetande kultur.

## Verksamhetsförändringar och konsekvenser 2017

Byggnandet av en ny "Frösåkersskola" kommer att innebära initialt att mycket tid för rektorer och övriga som sitter med i styr- respektive arbetsgrupp.

En genomlysning av två av kommunens skolor som inom kort är för trånga kommer att påbörjas. Det kan innebära vissa ombyggnationer.

En process för att förändra skolstrukturen i Gimo har påbörjats och ska slutföras och om möjligt genomföras 2017. I Gimo finns det tre grundskolor. Skolorna har följande struktur F-2, 3-5 samt 6-9. Det innebär att det är tre läroplansbryt, eftersom kunskapskraven sträcker sig över år 1-3, 4-6 och 7-9. I en analys kan det vara en av orsakerna till den låga måluppfyllelsen hos eleverna i Gimo. Det kan behövas smärre omändringar av bygganden för att kunna passa vissa åldrar. Det vill säga en ekonomisk ökad kostnad.

En utmaning kommande år kommer att vara våra nyanlända elevers rätt till likvärdig utbildning.

Tillgången på legitimerade lärare minskar i Sverige vilket är kännbart även för Östhammars kommun. För att vara en attraktiv arbetsgivare framöver behöver löneläget ses över.

Med anledning av det har BUN beslutat att genomföra en lönesatsning på i genomsnitt 3,2% för perioden april-december 2017.

### Verksamheten 2018-2020

Om den nationella It strategin antas av regeringen betyder det att tillgången till digitala lärresurser och verktyg kommer att behöva förtätas. Det kommer att gälla alla grupper av elever, lärare och annan skolpersonal. Den förtätningen kommer att föra med sig en tredubbel kostnad mot dagens kostnader för It.

Vi kommer att fortsätta arbeta mot Skolplanen och dess utvecklingsområden.

Vi behöver höja utbildningsnivån och utbildningssystemets rykte ska förbättras. Vi behöver satsa på en kulturförändring där högre förväntningar finns i alla led i vår verksamhet. Utbildningar inom särskilt stöd och extra anpassningar behöver stärkas.

### Kvantitet och kvalitet

Barn- och utbildningsnämndens kvantitativa målsättning under åren 2017-2020 finns beskriven under rubriken tabeller, verksamhetsmätt nedan.



Utifrån den enkät som vårdnadshavare svarat på förskolans kvalitet, kan konstateras att Östhammars kommuns förskolor håller hög kvalitet och att vårdnadshavare är oerhört nöjda med den verksamhet som bedrivs i förskolorna. Nämnas kan barns lärande, trygghet, barnens utveckling och bemötandet. Unikum, den lär- och kommunikationsplattform som används i kommunens skolor har gett eleverna en större rättssäkerhet och en högre delaktighet bland vårdnadshavare, genom att de får en tydligare bild av deras barns kunskaper ämne för ämne. I förskolan känner sig

vårdnadshavare mer delaktiga i sina barns vardag genom att ta del av dokumentationen i Unikum.

### Investeringar

Enligt plan kommer barn- och utbildningsnämnden att investera 4-4,5 mnkr årligen under 2017-2020 i förskola, grundskola och övriga verksamheter, framförallt återinvesteringar i inne- och utemiljöer. Under åren 2018-2019 tillkommer en budget om 6 mnkr per år för investeringar i inne- och utemiljö vid nya Frösäkersskolan.

Verksamhetsmått	Bokslut 2015	Budget 2016	Budget 2017	Plan 2018	Plan 2019	Plan 2020
<b>Förskola</b>						
Antal barn i egen förskola (st)	872	838	876	855	844	841
Nettokostnad/barn (kr)	109 059	116 258	114 666	117 482	119 014	119 438
Antal barn i annan kommun (st)	13	13	13	13	13	13
Kostnad/barn (kr)	114 444	123 142	121 019	121 019	121 019	121 019
<i>Öppen förskola</i>						
Antal kommunala enheter (st)	1	1	1	1	1	1
Nettokostnad/enhet (kr)	682 298	669 677	519 680	519 680	519 680	519 680
<b>Pedagogisk omsorg</b>						
Ant barn i egna familjedagh (st)	99	110	101	101	101	99
Nettokostnad/barn (kr)	95 260	72 758	80 869	80 869	80 869	82 502
Antal barn i privata familjedaghem och i annan kommun (st)	105	92	97	90	86	86
Kostnad/barn (kr)	70 383	78 209	85 909	92 591	96 897	96 897
<b>Skolbarnomsorg</b>						
Ant barn i egen verksamhet (st)	788	806	781	782	769	761
Bruttokostnad/barn (kr)	34 836	39 456	38 903	38 853	39 510	39 926
Antal barn i annan kommun (st)	21	14	20	20	20	20
Kostnad/barn (kr)	33 502	36 071	30 450	30 450	30 450	30 450
<b>Grundskola</b>						
Ant elever i egen verksamh (st)	2 116	2 104	2 218	2 193	2 211	2 206
Nettokostn/elev (kr) exkl skolskjuts	90 385	90 837	90 720	92 894	94 218	96 245
Antal elever i annan kommun och i fristående skolor (st)	89	85	87	88	88	88
Kostnad/elev exkl skolskjuts (kr)	108 578	103 685	105 583	104 384	104 384	104 384
<b>Grundsärskola</b>						
Ant elever i egen verksamh (st)	14	15	15	15	15	15
Nettokostn/elev (kr), exkl skolskjuts	432 882	415 982	412 362	412 362	412 362	412 362
<b>Gymnasieskola</b>						
"Antal elever i egen verksamhet (Bruksgymn & Forsmark st)"	356	344	338	327	335	339
Nettokostn/elev (kr), exkl skolskjuts	137 985	139 363	154 391	159 584	155 773	153 935
Ant elever i annan kommun (st)	196	199	187	185	186	189
Kostnad/elev (kr), exkl skolskjuts	119 490	129 874	131 733	133 157	132 441	130 339
"Ant elever i fristående skola (inkl Wilhelm Haglunds Gy) (st)"	180	168	168	167	167	170
Kostnad/elev (kr), exkl skolskjuts	122 791	131 048	135 352	136 162	136 162	133 759

Verksamhetsplan

Verksamhetsmått	Bokslut 2015	Budget 2016	Budget 2017	Plan 2018	Plan 2019	Plan 2020
<b>Gymnasiesärskola</b>						
Ant elever i annan kommun (st)	17	20	14	15	12	11
Kostnad/elev (kr), exkl skolskjuts	338 024	283 305	406 000	378 933	473 667	516 727
<b>Vuxenutbildning, alla delvht</b>						
Ant elever i egen verksamh (st)	325	250	350	350	350	350
Nettokostnad/elev (kr)	43 977	52 084	41 900	41 900	41 900	41 900
<b>Kulturskola</b>						
Ant elever	513	505	545	545	545	545
Nettokostn/elev (kr)	11 329	12 116	6 222	6 222	6 222	6 222

Resultaträkning (tkr)	Bokslut 2015	Budget 2016	Budget 2017	Plan 2018	Plan 2019	Plan 2020
<b>Intäkter (+)</b>	<b>60 848</b>	<b>47 192</b>	<b>40 433</b>	<b>40 433</b>	<b>40 443</b>	<b>40 443</b>
<b>Kostnader (-)</b>	<b>-552 927</b>	<b>-551 853</b>	<b>-562 378</b>	<b>-564 878</b>	<b>-569 488</b>	<b>-573 488</b>
Personalkostnader	-296 394	-308 059	-313 934	-315 330	-317 903	-320 136
Lokalkostnader	-85 898	-85 953	-87 592	-87 982	-88 700	-89 323
Övriga kostnader	-170 635	-157 841	-160 851	-161 566	-162 885	-164 029
<b>Nettokostnader</b>	<b>-492 079</b>	<b>-504 661</b>	<b>-521 945</b>	<b>-524 445</b>	<b>-529 045</b>	<b>-533 045</b>

Driftbudget (tkr) <i>Verksamhet</i>	Bokslut 2015	Budget 2016	Budget 2017	Plan 2018	Plan 2019	Plan 2020
<b>100 Politisk verksamhet</b>						
Intäkter	0	0	0	0	0	0
Kostnader	-868	-963	-976	-976	-976	-976
<b>130 Övrig politisk verksamhet</b>						
Intäkter	0	0	0	0	0	0
Kostnader	-262	-281	-285	-285	-285	-285
<b>330 Kulturskola</b>						
Intäkter	277	30	51	51	51	51
Kostnader	-6 089	-6 168	-6 273	-6 273	-6 273	-6 273

Verksamhetsplan

<b>Driftbudget (tkr)</b> <i>Verksamhet</i>	<b>Bokslut 2015</b>	<b>Budget 2016</b>	<b>Budget 2017</b>	<b>Plan 2018</b>	<b>Plan 2019</b>	<b>Plan 2020</b>
<b>400 Öppen förskola</b>						
Intäkter	0	0	0	0	0	0
Kostnader	-682	-576	-479	-479	-479	-479
<b>407 Förskola</b>						
Intäkter	17 216	13 149	11 129	11 129	11 129	11 129
Kostnader	-106 247	-103 755	-104 173	-104 173	-104 173	-104 173
<b>412 Familjedaghem</b>						
Intäkter	3 022	2 888	2 905	2 905	2 905	2 905
Kostnader	-18 137	-18 939	-19 675	-19 675	-19 675	-19 675
<b>425 Skolbarnomsorg</b>						
Intäkter	9 002	8 071	7 948	7 948	7 948	7 948
Kostnader	-32 324	-31 496	-31 921	-31 921	-31 921	-31 921
<b>435+440 Grundskola inkl förskoleklass</b>						
Intäkter	10 885	9 367	5 406	5 406	5 406	5 406
Kostnader	-221 163	-225 437	-228 436	-230 936	-235 536	-239 536
<b>443 Obligatorisk särskola</b>						
Intäkter	148	0	0	0	0	0
Kostnader	-7 514	-7 298	-7 418	-7 418	-7 418	-7 418
<b>450 Gymnasieskola</b>						
Intäkter	15 071	10 456	12 079	12 079	12 079	12 079
Kostnader	-114 588	-113 325	-117 643	-117 643	-117 643	-117 643
<b>453 Gymnasiesärskola</b>						
Intäkter	0	0	0	0	0	0
Kostnader	-8 114	-7 900	-8 019	-8 019	-8 019	-8 019
<b>472 Vuxenutbildning*</b>						
Intäkter	2 969	3 190	0	0	0	0
Kostnader	-17 262	-16 438	-14 665	-14 665	-14 665	-14 665
<b>499 Nämndövergripande</b>						
Intäkter	2 245	0	874	874	874	874
Kostnader	-18 610	-18 173	-21 294	-21 294	-21 294	-21 294
<b>513 Insatser enl LSS o LASS</b>						
Intäkter	13	41	42	42	42	42
Kostnader	-1 067	-1 105	-1 122	-1 122	-1 122	-1 122
<b>Nettokostnader</b>	<b>-492 079</b>	<b>-504 661</b>	<b>-521 945</b>	<b>-524 445</b>	<b>-529 045</b>	<b>-533 045</b>

\* Verksamheten Vuxenutbildning inom BOU består av delarna Komvux grund, Komvux gym, Sär-  
vux, Högskoleutbildning/Yrkeshögskola (YH), Svenska för Invandrare (SFI) och Uppdragsutbildning.  
Nämnden väljer att fördela en ram till verksamheten och uppdra åt rektor att fördela ramen mellan  
delverksamheterna utifrån lagkrav och behov

<b>Investeringsbudget, netto (tkr)</b>	<b>Budget 2017</b>	<b>Plan 2018</b>	<b>Plan 2019</b>	<b>Plan 2020</b>
<i>Projekt</i>				
Återinvestering inom förskolan	1 500	1 500	1 500	1 500
Återinvesteringar grundskolan	2 000	1 500	1 500	2 000
Återinvestering övriga verksamheter	500	1 000	1 000	1 000
Inventarier nya Frösåkersskolan	0	6 000	6 000	0
<b>Summa*</b>	<b>4 000</b>	<b>10 000</b>	<b>10 000</b>	<b>4 500</b>

## Socialnämnden

### Verksamhetsområde

Socialnämndens ansvarsområden står inför stora utmaningar inom den närmaste fem års perioden. Den tekniska förändringstakten går allt fortare som skapar nya möjligheter till utveckling av vård och omvårdnad. Den ökade genomströmningen i slutenvården ökar kravet leveransförmåga inom den kommunala vård och omsorgorganisationen. Samtidigt är socialnämndens ansvarsområde det område som påverkas mest av den demografiska förändring som hela tiden sker. Redan idag skiljer sig Östhammars befolkningsstruktur från övriga Sverige avseende andelen äldre.

Personalförsörjningsuppdraget är en stor utmaning för de flesta kommuner och specifikt Östhammars kommun. Det är av största vikt att nämndens verksamheter kan skapa konkurrensfördelar som stödjer förmågan till lyckade rekryteringar. Det är också av vikt att arbeta långsiktigt och hållbart med att leverera förutsättningar för en bra arbetsmiljö och goda anställningsvillkor.

Fler och mer omfattande förändringar i omvärlden skapar ökade behov inom socialnämnden. Nya lagkrav och föreskrifter medför en större utmaning för verksamheterna. Ökad krav på nattbemanning och snabbare utskrivning från slutenvården är några exempel på förändringar som sker. Kombinationen av ökade krav från samhällets aktörer och den demografiska förändringar skapar behov av mer omfattande satsningar inom den sociala sektorn.

### Omvärldsanalys

Ekonomi påverkas av händelser på alla nivåer i samhället, från globalt till lokalt. Några aspekter är fredsprocessen i Syrien och andra länder, som både kan innebära fler ensamkommande barn som ska vårdas av socialnämnden och fler personer i arbetsför ålder som kan rekryteras till svårrekryterade yrkesgrupper. Konkret avgörs dock nämndens ekonomi av kommunens resursfördelningsmodell. En viktig påverkansfaktor lokalt är också det stöd som finns i kommunen både gällande sådant som teknisk infrastruktur och stöd från personal-, ekonomi- och IT-funktioner.

En viktig faktor i vår närliggande omvärld är regionbildning och hur detta kan påverka möjligheterna till samverkan och tydlig ansvarsfördelning med landstinget. Östhammars kommun har kommit förhållandevis långt med närvårdsarbetet, med stora fördelar för medborgarna i Östhammar. Andra viktiga frågor i regionen är

bostadssituationen, infrastruktur och arbetsmarknaden. En fråga som anknyter till detta är kommunens geografiska förutsättningar, t.ex. förutsättningarna att ha service såsom hemtjänst på alla orter.

Socialnämndens ansvarsområde är väl reglerat. Lagar och förordningar följs också upp av våra tillsynsmyndigheter, kommunrevisionen och av förvaltningen. Synpunkter på socialnämndens verksamhet kommer också från fackliga organisationer, brukarorganisationer, anhängargrupper, medborgare och media. Externa och interna uppföljningar och synpunkter identifierar de områden som behöver förbättras i nämndens och förvaltningens arbete.

Personalfrågor är en stor framtidsfråga för socialnämnden. Socionomer, chefer och sjuksköterskor är i dagsläget yrkesgrupper som är svåra att rekrytera. Dessa och andra professioner inom socialnämnden måste värderas högre, särskilt vad gäller vilken kompetens som krävs och vilken bild av yrkena som kommuniceras i samhället. Personalförsörjning inom alla personalgrupper är frågor som socialnämnden kommer arbeta intensivt med, i samarbete med fackliga organisationer. En del i detta är arbete med ökade sysselsättningsgrader och flexibilitet. En viktig fråga är språkkompetens, bland annat i och med att Östhammars kommun är finskt förvaltningsområde.

### Verksamhetsmål kopplat till god ekonomisk hushållning

Specifika mål för nämndens ansvarsområde kommer att arbetas fram under december månad. Socialnämnden har initierat ett antal uppdrag i syfte att minska kostnaderna främst inom vård och omsorg. Analys av kostnad per brukare är påbörjat och skapar möjlighet att jämföra förvaltningens kostnad med andra kommuner motsvarande Östhammar. Nya riktlinjer för bemanning och schemaläggning är framtagna som på sikt kommer att leda till sänkta kostnader.

### Övriga mål och riktlinjer

Socialnämnden står inför ett omfattande uppdrag att säkerställa personalförsörjningen samt implementera ett nytt arbetsätt inom vård och omsorg. Detta innebär att följande aktiviteter är prioriterade under året

- Införandet av nytt verksamhetsystem
- Införande av IBIC inom vård och omsorg
- Förstärka dokumentationskunskapen
- Enhetlig introduktion för nyanställda

- Skapa möjlighet till karriärutveckling
- Förstärka ledarskapet
- Utveckling av friskvårdsarbetet
- Fortsatt arbete med framtagande av kvalitetsledningssystem

## Verksamhetsförändringar och konsekvenser 2017

### *Förändringar av korttidsvård*

För att minska kostnaderna för förvaltningen föreslås ett antal åtgärder för att anpassa verksamheten efter nuvarande behov. Korttidsplatserna på Edsvägen samordnas med övriga korttidsplatser i Östhammar och frigör därmed två platser som kan användas till demensvård. Antalet platser för korttidsvård anpassas utifrån planerad verksamhet till nuvarande behovsnivå.

För att möta denna förändring tydliggörs användning av förvaltningens 8 platser på Närvårdsenheten till rehabilitering utifrån tydliga kriterier för rehabiliteringens genomförande. Med denna förändring bedömer förvaltningen att en reduktion av kostnaderna kan ske med ca 4 mnkr på årsbasis.

### *Förändringar av matproduktionen*

Förvaltningen förslår att kyld mat levereras en gång i veckan istället för som idag varm mat varje dag. Detta skulle innebära att vissa områden som idag medför svårigheter att säkerställa kvaliteten på löses. Eventuellt kan förändringen även medföra ökad möjlighet för tekniska förvaltningen att samordna och effektivisera nuvarande matproduktion.

#### Anledningen till ändringen:

- Matkvalitet för de sista portionerna som levereras säkerställs
- Minskade kostnader p.g.a. att leveranser inte behöver göras varje dag
- Förslaget innebär ett ökat behov av en samplanering med tekniska förvaltningen.

### *Vidareutveckling av Råd och Stöd*

Öppenvårdsverksamheten är en viktig insats för att stödja medborgarna i frågor som rör speciellt barn. Historiskt har det visat sig att bra stöd i ett tidigt skede förebygger med omfattande insatser av karaktären myndighetsutövande. Många förändringar som påverkar Råd och Stöd har skett de senaste åren, både i omvärlden men även organisatoriskt. Socialnämnden föreslår att översyn av verksamheten sker i syfte att vidareutveckla verksamheten.

## Verksamheten 2018 - 2020

### Verksamhetsåret 2018

Åskande i enlighet med preliminär budgettram bl. a beroende på volymökningar med anledning

av demografiska faktorer 419 810 tkr utöver redan tilldelar ramutökning. Tidigare föreslagna tilldelning på 5 mnkr täcker kostnadsökningar i samband med statens finansiering av nattbemanningen upphör. Den löneglidning utöver avtal som är beräknad för året är inte beaktad.

### Verksamhetsåret 2019

Åskande i enlighet med preliminär budgettram bl. a beroende på volymökningar främst inom verksamhetsområdena hemtjänsten och LSS med anledning av demografiska faktorer 419 810 tkr.

### Verksamhetsåret 2020

Åskande i enlighet med preliminär budgettram bl. a beroende på volymökningar med anledning av demografiska faktorer 419 810 tkr. Behov av fler stödboenden eventuellt gruppboende kan komma att uppstå.

## Kvantitet och kvalitet

### *Volymökningsbehov inom vård och omsorg*

Den medicinska utvecklingen, som kommer den äldre befolkningen till godo, leder till, att vi lever allt längre trots sjukdomar och andelen multisjuka äldre har ökat. Det ställer höga och ökade krav på en mer avancerad eftervård efter sjukhusvistelsen.

Konsekvenserna av förändringar inom sjukhusvården, som kortare vårdtider och färre sjukhusplatser för äldre, får effekter på den kommunala äldreomsorgen. Antalet äldre personer, särskilt 80 år eller äldre, som har både hemtjänst och kommunal hemsjukvård har successivt ökat under de senaste åren. När det gäller antalet äldre, som har enbart hemsjukvård, ser man en trendmässig ökning under åren. Det tyder på, att fler äldre med mera sammansatta behov vårdas hemma och hemsjukvårdsinsatserna är mer avancerade än tidigare.

### *Betalningsansvarslagen*

Betalningsansvarslagen innebär att utskrivningstiden för medicinsk färdigbehandlade patienter inom slutenvården kortas från 7 arbetsdagar till 5 dagar. Betalningsansvarslagens konsekvenser – en förändrad och snabbare planeringsprocess som påverkar följande verksamheter- Vårdplaneringsteamet, Närvårdsenheten, Hemsjukvården, Korttidsenheten, Hemtjänsten, Särskilt boende. Speciellt vårdplaneringsteamet, hemtjänsten och närvårdsenheten torde förväntas inneha en större handlingsberedskap för att möta den snabbare utskrivningsprocessen som den nya lagen medför.

Inom individ och familjeomsorgen får betalningsansvarslagen ännu större konsekvenser. Här är det aviserat en förändring från 30 dagars utskrivningstid till 5 dagar. Förvaltningen kommer un-

## Verksamhetsplan

der hösten 2016 arbeta fram en plan om hur detta ska hanteras.

### *Ökad förekomst av demenssjukdom*

Ca 8 procent av alla som är 65 år eller äldre och nästan hälften av alla som är 90 år eller äldre har en demenssjukdom. En långsiktig satsning och planering på området demens och äldres psykiska hälsa är nödvändigt eftersom antalet äldre ökar hela tiden. Socialnämnden har sedan tidigare en plan för omställning av vård och omsorgsplatser till demensplatser. I samband med denna omställning uppstår behov både av en generellt högre men även mer specifik kompetens bland omvårdnadspersonalen. Det kommer också att på sikt öka behovet av sjuksköterskor som redan idag är en yrkesgrupp där det råder en stor brist på personal.

### *Utvecklande av ny dagverksamhet*

Ett område som socialnämnden har angett som ett viktigt utvecklingsområde är dagverksamhet för dementa. Dagverksamhet är för personer med demenssjukdom som av fysiska, psykiska eller sociala skäl är i behov av aktivitet och gemenskap. Bra dagverksamhet skapar förutsättningar att brukare och dess anhöriga kan finna trygghet i sin livssituation och därmed kvarstå i sin nuvarande boendeform över längre tid. Detta skapar livskvalitet för de enskilda samt dämpar efterfrågan på andra insatser från förvaltningen. Dagverksamhet utökning samt behov av utveckling uppskattas till en tjänst.

### *Anhörigcentrum*

Lagstiftaren har blivit tydligare med kommunernas ansvar för stödet till brukarens anhöriga. En samanhållen struktur för stöd till anhöriga skulle medföra kvalitativa effekter för brukares anhöriga och brukarorganisationer. Förvaltningen bedriver sedan en tid stöd i form av en anhörigkonsulent. Att bygga en sådan verksamhet på en person inom ett område som växer skapa sårbarhet. Det begränsade också möjligheter att leva upp till anhörigas förväntningar samt lagstiftarens krav på verksamheten. Socialnämnden föreslår att verksamheten utökas med en tjänst.

### *Nattbemanning*

Socialförvaltningen erhåller mellan 2015 och 2018 ca 5 mnkr/år i stimulansmedel från Socialstyrelsen i syfte att öka bemanningen inom äldreomsorgen. Dessa medel har utifrån ett politiskt beslut använts för att förstärka nattbemanningen på verksamhetens 5 särskilda boenden enl SoL.

Om denna personaltäthet ska bibehållas behöver fr o m 2019 medel avsättas inom befintlig budgetram vilket innebär en ny kostnad för Socialförvaltningen på 5 mnkr.

## Investeringar

Socialnämnden står inför en större satsning på främst digitalisering men även översyn av larmstrukturen. Det finns en svårighet inom dessa områden att prognostisera eventuella kostnader då förändringarna inom respektive område kan lösas på olika sätt. Leasing, tjänsteköp eller egna investeringar är olika modeller som ofta används inom dessa områden. Detta innebär dock en utmaning då nämnden ska fastställa investeringsbudgeten för de kommande åren. Den planerade satsningen kommer i denna redovisning presenteras som investeringar även om utfallet är oklart.

I samband med en ökad digitalisering ökar behovet av personal med IT kompetens. Förvaltningen har under år 2016 utökat bemanningen med ytterligare en tjänst för att möta denna utveckling. Utökningen har skett inom befintlig ram.

Verksamhetsmått	Bokslut 2015	Budget 2016	Budget 2017	Plan 2018	Plan 2019	Plan 2020
<b>Vård och Omsorg</b>						
<i>Särskilt boende</i>						
Ant beslut Särskilt boende	315	322	322	322	322	322
Antal platser Särskilt boende	268	234	234	234	234	234
Bruttokostn/plats exkl lokal (tkr)	435	454	465	477	489	501
Bruttokostn/pl/dygn exkl lokal (kr)	1 192	1 243	1 274	1 306	1 339	1 372
Antal boende extern plats	9	9	9	9	9	9
Bruttokostnad extern pl/år (tkr)	1 064	1 064	1 064	1 064	1 064	1 064
Bruttokostn ext pl/år/dygn (kr)	2 915	2 915	2 915	2 915	2 915	2 915
<i>Korttidsboende</i>						
Antal platser korttidsboende		29	29	29	29	29
Bruttokostnad/plats/år (tkr)		498	510	523	536	549
		1363	1397	1432	1468	1505
<i>Bruttokostnad/plats/år/dygn (kr)</i>						
Antal ärenden ordinärt boende	576	582	588	593	599	605
Bruttokostnad/ärende/år (tkr)	105	99	100	102	103	105
Antal trygghetslarm	570	570	570	570	570	570
Antal utförda timmar	114 591	116 883	119 220	121 605	124 037	126 518
<i>LSS</i>						
Personlig assistens	25	25	25	25	25	25
Personer med LSS-insats	176	176	176	176	176	176
Boende i gruppboend LSS	47	47	47	47	47	47
Bruttokostn gruppboend/pl/år exkl lokal (tkr)	565	579	594	608	624	639
Bruttokostn gruppboend/pl/dygn (kr)	1 548	1 587	1 626	1 667	1 709	1 751
Antal boende extern plats LSS	2	2	2	2	2	2
Bruttokostn extern plats/år (tkr)	706	706	706	706	706	706
Bruttokostn ext pl/år/dygn (kr)	1 932	1 932	1 932	1 932	1 932	1 932
<i>Övriga verksamheter</i>						
Antal färdtjänst innehavare	837	837	837	837	837	837
<b>Individ och Familjeomsorg</b>						
<i>Missbrukarvård vuxna</i>						
Ant vård dygn vuxna missbr.	2 435	2 435	2 435	2 435	2 435	2 435
Bruttokostnad/dygn (kr)	1 779	1 845	1 845	1 845	1 845	1 845
<i>BoU</i>						
Antal vård dygn i familjehem	11 838	10 000	10 000	10 000	10 000	10 000
Bruttokostn/dygn familjehem (kr)	966	1 000	1 015	1 030	1 046	1 061
Antal vård dygn i HVB-hem	249	600	600	600	600	600
Bruttokostn/dygn HVB-hem (kr)	3 369	3 369	3 369	3 369	3 369	3 369
<i>Ekonomiskt bistånd</i>						
Antal hushåll	218	300	300	300	300	300
Genomsnittlig bidragstid (mån)	5,3	5,5	5,5	5,5	5,5	5,5
Snittkostn/hushåll ek bistånd (kr)	5 964	5 964	5 964	5 964	5 964	5 964

Anm. Bruttokostnader är framtagna utifrån ett antagande om förväntade volymförändringar och ökade kostnader samt med hänsyn tagen till tilldelad budgetram.

Verksamhetsplan

Resultaträkning (tkr)	Bokslut 2015	Budget 2016	Budget 2017	Plan 2018	Plan 2019	Plan 2020
<b>Intäkter (+)</b>	<b>187 831</b>	<b>229 070</b>	<b>234 649</b>	<b>234 649</b>	<b>234 649</b>	<b>234 649</b>
<b>Kostnader (-)</b>	<b>-578 543</b>	<b>-633 763</b>	<b>-649 459</b>	<b>-654 459</b>	<b>-654 459</b>	<b>-654 459</b>
Personalkostnader	-319 621	-339 321	-347 804	-352 804	-352 804	-352 804
Lokalkostnader	-40 711	-54 853	-56 224	-56 224	-56 224	-56 224
Övriga kostnader	-218 211	-239 589	-245 431	-245 431	-245 431	-245 431
<b>Nettokostnader</b>	<b>-390 712</b>	<b>-404 693</b>	<b>-414 810</b>	<b>-419 810</b>	<b>-419 810</b>	<b>-419 810</b>
<b>Driftbudget (tkr)</b>	<b>Bokslut 2015</b>	<b>Budget 2016</b>	<b>Budget 2017</b>	<b>Plan 2018</b>	<b>Plan 2019</b>	<b>Plan 2020</b>
<i>Verksamhet</i>						
<b>100 Politisk verksamhet</b>						
Intäkter	3	0	0	0	0	0
Kostnader	-802	-905	-928	-928	-928	-928
<b>130 Övrig politisk verksamhet</b>						
Intäkter	0	0	0	0	0	0
Kostnader	-257	-266	-273	-273	-273	-273
<b>267 Tillståndsprövning</b>						
Intäkter	316	144	0	0	0	0
Kostnader	-402	-144	0	0	0	0
<b>500 Gemensam administration</b>						
Intäkter	11 563	393	403	403	403	403
Kostnader	-51 903	-18 078	-18 530	-18 530	-18 530	-18 530
<b>510 Insatser enl SoL o HSL</b>						
Intäkter	121 464	134 690	138 057	138 057	138 057	138 057
Kostnader	-367 804	-403 711	-413 804	-418 804	-418 804	-418 804
<b>513+520 Insatser enl LSS och LASS</b>						
Intäkter	25 395	27 641	28 332	28 332	28 332	28 332
Kostnader	-78 334	-92 649	-94 965	-94 965	-94 965	-94 965
<b>530 Färdtjänst</b>						
Intäkter	650	650	666	666	666	666
Kostnader	-4 176	-4 700	-4 818	-4 818	-4 818	-4 818
<b>552, 558 Missbrukarvård vuxna</b>						
Intäkter	235	89	91	91	91	91
Kostnader	-4 021	-4 894	-5 016	-5 016	-5 016	-5 016
<b>554+557+568 Barn o ungdomsvård</b>						
Intäkter	620	60	62	62	62	62
Kostnader	-26 740	-27 210	-27 890	-27 890	-27 890	-27 890
<b>571 Övrig vuxenvård</b>						
Intäkter	623	1 676	1 718	1 718	1 718	1 718
Kostnader	-833	-1 820	-1 865	-1 865	-1 865	-1 865
<b>575 Ekonomiskt bistånd</b>						
Intäkter	470	563	577	577	577	577
Kostnader	-11 400	-14 774	-15 143	-15 143	-15 143	-15 143
<b>585 Familjerätt</b>						
Intäkter	0	0	0	0	0	0
Kostnader	-733	-1 433	-1 469	-1 469	-1 469	-1 469
<b>600 Flyktingmottagning</b>						
Intäkter	26 493	63 164	64 743	64 743	64 743	64 743
Kostnader	-31 139	-63 179	-64 758	-64 758	-64 758	-64 758
<b>Nettokostnader</b>	<b>-390 712</b>	<b>-404 693</b>	<b>-414 810</b>	<b>-419 810</b>	<b>-419 810</b>	<b>-419 810</b>



Investeringsbudget, netto (tkr)	Budget 2017	Plan 2018	Plan 2019	Plan 2020
<i>Projekt</i>				
1 Ofördelade medel	1 200	1 200	1 200	1 200
2 Hjälpmedel	600	600	700	700
3 Driftsättning Takt	1 000	0	0	0
4 Digitaliseringen	400	500	500	400
5 Larm	300	300	300	0
<b>Summa</b>	<b>3 500</b>	<b>2 600</b>	<b>2 700</b>	<b>2 300</b>

1. Ofördelade medel för bland annat investeringsbehov gällande gemensamhetsutrymmen på särskilt boende inkluderande sängar och övriga inventarier.
2. Årligt investeringsbehov för inköp av hjälpmedel och övrig medicinteknisk utrustning.
3. Uppstartskostnader i samband med införandet av ett nytt verksamhetssystem (TAKT) i

form av integrationer, konsult hjälp, utbildning och inköp av teknik, samt kostnader för att påbörja införandet av E-tjänster inom förvaltningen.

4. Digitalisering.
5. Larm

## Digitalisering

### Nyckelfri hemtjänst

Under första halvåret 2013 gjordes för ca 50 brukare ett test av ett system med så kallade mekaniska nyckelgömmor mot kostnad på ca 30 tkr. Proverperioden utvärderades och visade goda resultat men man beslutade att inte gå vidare p.g.a. att man då planerade en upphandling av nytt verksamhetssystem där det eventuellt skulle kunna ingå ett nytt planeringssystem med tillhörande låsfritt nyckelsystem.

I upphandlingen som sedan genomfördes ingick inte låsfritt nyckelsystem varvid detta inte togs med när man projekterade och budgeterade kostnader för det nya verksamhetssystemet. Behovet kvarstår dock och diskussioner förs nu om att upphandla någon form av nyckelfritt lås till hemtjänsten.

Sedan dess har ytterligare utveckling av lås samt systemstöd för detta utvecklats. Socialnämnden är tydliga på att denna utveckling måste understödjas med hänsyn till miljövinster och verksamhetsmässiga effektiviseringar. Det är dock svårt att i dagsläget beräkna kostnader för införande av nyckelfri hemtjänst.

### IT teknik i vården

Ett framtida utvecklingsområde är konsultativt stöd på distans med hjälp av IT teknik. Detta kan på ett påtagligt sätt stödja/lösa behovet på framför allt sjuksköterskeresurser ute i verksamheten. Det kan på sikt medföra ett minskat resande i en kommun med stora avstånd samt en bättre tillgång till sjuksköterskekonsultation under natt/helg-jour samtidigt som sjuksköterskorna kan erbjudas bättre arbetsmiljö. Det kan också innebära att sjuksköterskorna kan stödja och bistå varan-

dra över geografiska områden bättre än idag.

I samverkan med Landstinget kommer i framtiden även andra kompetenser att kunna stödja omvårdnadsverksamheten på samma sätt.

### Digital tillsyn

Digital tillsyn är ett område som kan medföra kvalitativa förbättringar för brukaren och effektivisera verksamheten för förvaltningen. Den digitala tillsynen kan ske med olika former av sensorer, alltifrån trygghetskamera till andra former av sensorer, optiska, rörelse eller kontakt med huden. Detta kan skapa förutsättningar för en god tillsyn både dag och natt för brukaren utan att störa allt för mycket.

### Möteplatser och anhängkontakter

I syfte att skapa digital mötesplats som stärker brukarens möjlighet att ha en nära kontakt med sina anhänga måste trådlös IT infrastruktur säkerställas på samtliga arbetsplatser. Detta ger också möjlighet till att förstärka anhängstödet till närmaste anhänga och/eller barn till brukare med samma tekniska lösning. Tekniken ska hjälpa till att nå anhänga för att orka, genom stöd, råd och erfarenhetsutbyte. Det kan också vara en kompletterande arena för att sprida och hämta kunskap för personal och anhänga.

### Elektronisk dosett.

Elektronisk dosett är ett verktyg för medicindelning med hjälp av ny teknik. Dosetten är en låst enhet laddad med brukarens mediciner som portioneras ut enligt fastställt recept. Om medicinen ej tas i tid sker en påminnelse till brukaren via dosetten, sms eller genom uppringning. Detta kan medföra en säkrare medicindelning än via traditionella metoder. Metoden minskar också behovet av personal samt minskar resor med

## Verksamhetsplan

dess klimatpåverkan.

### *IT Verktyg för personalen*

För att skapa ett förbättrat resursutnyttjande av personalen måste utvecklande av smarta system för planering och schemaläggning införskaffas. Dessa system ska vara integrerade med övriga system för förenklad rapportering och återanvändande av information till andra system. De bör också öka ansvarig chefs insyn och inflytande i schemalägnings- och bemanningsfrågor vilket med tiden kan ge tids- och kostnadsbesparingar samt stärkta uppföljningsmöjligheter.

I samband med införandet av nytt verksamhetssystem kommer brukarna att få en bättre tillgång till E-tjänster än vad som är fallet idag. Det kommer också att underlätta återkoppling från verksamheten till brukaren i samband med förändringar av insatser eller vid spridning av information.

Vård och omsorgspersonalen kommer i framtiden vara bärare av all behövlig information om brukaren för att kunna göra en korrekt insats. Detta ska på sikt säkerställa kvalitén i utförandet samt säkerställa överlämning mellan flera vårdgivare, både inom kommunen men även till andra LOV utförare.

### *IT teknik inom Individ och familjeomsorgen*

Inom psykiatrin satsas mer och mer på IT baserade behandlingsmetoder. Landstinget kommer att utbilda personal inom kommunen som arbetar med ensamkommande barn. Det är i första hand landstinget som ansvarar för kognitiv beteende terapi (KBT) och annan terapeutisk behandling. Detta skapar dock ett behov av en fungerande IT struktur samt hög tillgång på hårdvara.

Inom missbruk finns självhjälp med nya lösningar inom informationsteknologin. Organisationen Alkoholhjalpen.se tillhandahåller ett IT baserat behandlingsprogram som vi kan marknadsföra på ett tydligare sätt.

Viktigt att öppenvården följer utvecklingen av KBT verktyg inom deras område då utvecklingen av nya lösningar går fort.

Metodutveckling och effektivisering med hjälp av IT-lösningar och andra tekniska lösningar skapar nya förutsättningar för att stödja och påverka verksamhetsutvecklingen och därigenom uppnå en god ekonomisk hushållning. En långsiktig satsning och planering på området digitalisering i vården är nödvändigt.

## Larm

Underhållet på larmutrustningen har under senare år inte prioriterats. Det föreligger därför ett större underhålls- eller investeringsbehov i stora delar av larmutrustningen. Inom IFO är det önskvärt att övergå till mobila personlarm som skapar en större flexibilitet.

I samband med den inventeringen av larmstatus som skett har frågan om att övergå till en mer centraliserad larm och loggstruktur. Förändringen kräver vissa investeringar men leder till en kvalitetssäkring av loggtrafiken i våra verksamheter.

Områden som kräver omfattande översyn eller utbyte är:

- Personlarm
- Loggutrustning
- Handenheter och trygghetsklockor
- Dörlarm och trampmattor

För att möta framtidens teknikutveckling samt skapa förutsättningar för införandet av nytt verksamhetssystem måste samtliga lokaler också utrustas med trådlöst nätverk.

Socialnämnden uppskattar investeringsbehovet till 300 tkr under tre år framåt.



