

KALLELSE

Nämnd Kommunfullmäktige
Datum och tid 2017-11-14 Klockan 16:00
Plats Frösåkersskolans matsal, Östhammar

Nr **ÄRENDELISTA**

- 1 Allmänhetens frågestund
 - 2 Information
 - 3 Skattesats 2018, fastställande
 - 4 Mål och budget 2018, flerårsplan 2019-2021, investeringsbudget 2018, investeringsbudget plan 2019-2021, antagande
 - 5 Renhållningstaxa 2018, antagande
 - 6 Taxa för kopiering av allmänna handlingar, revidering
 - 7 Svar på fråga till barn- och utbildningsnämndens ordförande angående tjänster i Ekeby och Snesslinge skola
 - 8 Interpellation till kommunstyrelsens ordförande angående KF:s prioriterade Mål 3
 - 9 Interpellation till kultur- och fritidsnämndens ordförande angående analys av kommunens stöd till olika föreningar
 - 10 Interpellation till ordförande i tekniska utskottet angående upphandling enligt Miljöstyrningsrådets baskrav
 - 11 Interpellation till styrelseledamöter i Östhammar vatten angående vattenförsörjningsplan
 - 12 Svar på motion angående översyn av tillväxtkontorets uppdrag
 - 13 Valärenden
-

- 14 Anmälningssärenden
- 15 Medborgarförslag angående inrättande av ett återbruk vid Väddika återvinningsstation
- 16 Fråga angående flyttning av skolbiblioteket i Österbyskolan till gamla skolan

Sekreterare Inger Modig Lind

Ordförande Jonas Svensson (S)

1

Dnr KS-2017-114

Dpl 912

Allmänhetens frågestund

Kommunfullmäktiges beslut

2

Dnr KS-2017-1

Dpl 904

Information

Handling A

Rapport om aktuellt från strategienheten, slutförvarsfrågor, perioden 2017-09-26
– 2017-12-12 redovisas.

Kommunfullmäktiges beslut

3

Dnr KS-2017-795

Dpl 120

Skattesats 2018, fastställande

Skattesatsen för Östhammars kommun ska fastställas av kommunfullmäktige senast i november 2017. Skattesatsen för 2017 är fastställd till 21,69 kronor.

Arbetsutskottets förslag 2017-10-18

Kommunstyrelsen föreslår kommunfullmäktige att fastställa Östhammars kommuns skattesats för år 2018 till 21,69 kronor.

Kommunstyrelsens förslag

Kommunfullmäktige fastställer Östhammars kommuns skattesats för år 2018 till 21,69 kronor.

Kommunfullmäktiges beslut

4 Dnr KS-2017-20 Dpl 041

Mål och Budget 2018, flerårsplan 2019-2021, investeringsbudget 2018, investeringsbudget plan 2018-2021, antagande

Handling B¹⁻²

Mål och Budget 2018, flerårsplan 2019-2021, investeringsbudget och investeringsbudget plan 2019-2021 föreligger.

Ekonom Gunilla Jansson föredrar ärendet.

Arbetsutskottets förslag 2017-10-18

Kommunstyrelsen föreslår kommunfullmäktige att anta föreliggande mål och budget 2018, flerårsplan 2019-2021, investeringsbudget 2018, investeringsbudget plan 2018-2021.

Pär-Olof Olsson (M) har tagit del av förslaget och återkommer med eget förslag.

Kommunstyrelsens förslag

Kommunfullmäktige antar föreliggande mål och budget 2018, flerårsplan 2019-2021, investeringsbudget 2018, investeringsbudget plan 2018-2021.

Missiv angående ändringar i handlingen från kommunstyrelsens sammanträde den 31 oktober 2017 till handling inför kommunfullmäktiges sammanträde den 14 november 2017 föreligger.

Kommunfullmäktiges beslut

5 Dnr KS-2017-706 Dpl 568

Renhållningstaxa 2018, antagande

Handling C

För att täcka nödvändiga kostnader för Östhammars kommuns renhållningsverksamhet behöver renhållningsavgifterna höjas från 2018-01-01.

Tekniska utskottets beslut 2017-10-25

Kommunstyrelsen föreslår kommunfullmäktige att besluta om ändring av renhållningsavgifterna enligt nedan från och med 2018-01-01

- Grundavgiften höjs med 45 kr, till 550 kr/år
- Avgifter för insamling av slam höjs med 3 %
- Avgiften för hämtning av latrin höjs med 10 %

Förslag till renhållningstaxa 2018 föreligger.

Yrkande

Lars O Holmgren (BOA) yrkar att taxorna för 2018 lämnas utan åtgärd med anledning av att kostnaderna för att bo i Östhammars kommun ökar betydligt högre än i jämförbara kommuner vilket tydliggörs av sammanställning gjord av Uppgång/UNT i oktober 2017, där kostnader kopplade till boendet såsom VA-avgifter renhållning osv numera ligger högst i hela länet.

Taxeökningar måste av boendeeffektivitetsskäl undvikas, för att i stället pröva nya arbetsmetoder, konkurrensutsättning och effektivisering.

Propositionsordning

Ordförande ställer proposition på yrkandet och finner att kommunstyrelsen beslutar att bifalla tekniska utskottets förslag.

Kommunstyrelsens förslag

Kommunstyrelsen föreslår kommunfullmäktige att besluta om ändring av renhållningsavgifterna enligt nedan från och med 2018-01-01

- Grundavgiften höjs med 45 kr, till 550 kr/år
 - Avgifter för insamling av slam höjs med 3 %
 - Avgiften för hämtning av latrin höjs med 10 %
-

Lars O Holmgren (BOA) reserverar sig mot förslaget till förmån för eget yrkande.

Kommunfullmäktiges beslut

6

Dnr KS-2017-798

Dpl 003

Taxa för kopiering av allmänna handlingar, revidering

Handling D

Taxa för kopiering av allmänna handlingar har reviderats.
Ändringar och tillägg är markerade i rött.

Kommunjurist Inger Modig Lind föredrar ärendet.

Arbetsutskottets förslag 2017-10-18

Kommunstyrelsen föreslår kommunfullmäktige anta föreliggande taxa för kopiering av allmänna handlingar.

Kommunstyrelsens förslag 2017-10-31

Kommunfullmäktige antar föreliggande taxa för kopiering av allmänna handlingar.

Kommunfullmäktiges beslut

7

Dnr KS-2017-531

Dpl 914

Fråga till barn- och utbildningsnämndens ordförande Roger Lamell (S) från Ingemar Adén (BOA) angående tjänster i Ekeby och Snesslinge skola

Ingemar Adén (BOA) ställer följande fråga till barn- och utbildningsnämndens ordförande Roger Lamell (S):

Varför tas det bort en fast tjänst från Ekeby och Snesslinge skola?

Kommunfullmäktiges beslut 2017-09-26

Frågan besvaras på kommunfullmäktiges sammanträde 2017-11-14.

Kommunfullmäktiges beslut

8

Dnr KS-2017-743

Dpl 914

Interpellation till kommunstyrelsens ordförande Jacob Spangenberg (C) från Lars O Holmgren (BOA) och Fredrik Jansson (BOA) angående KF:s prioriterade Mål 3

Lars O Holmgren (BOA) och Fredrik Jansson (BOA) ställer följande frågor i interpellation daterad 2017-09-22 till kommunstyrelsens ordförande Jacob Spangenberg (C):

Vad har majoriteten gjort under pågående period för att förbättra andelen medborgare som upplever hög tillgänglighet samt ett gott bemötande? (KFs prioriterade mål 3: Östhammars kommun ska vara en kommun med god service och med utrymme för medskapande).

Ordförande frågar kommunfullmäktige om interpellationen får ställas.

Kommunfullmäktiges beslut 2017-09-26

Interpellationen får ställas.

Interpellationen besvaras på kommunfullmäktiges sammanträde 2017-11-14.

Kommunfullmäktiges beslut

9

Dnr KS-2017-746

Dpl 914

Interpellation till ordföranden i Kultur- och fritidsnämnden Jonas Lennström (S) från Kerstin Dreborg (MP) angående analys av kommunens stöd till olika föreningar

År 2013 togs beslut om att dåvarande Fritidsnämnden skulle analysera vilket stöd som Östhammars kommun ger till olika föreningar verksamma inom kommunen, både i form av olika bidrag, och i form av att kommunen äger och driver vissa föreningars anläggningar.

Skillnaderna mellan kommunens kostnader för olika föreningar var då enorma. Exempelvis gick 25 % av Fritidsnämndens budget till att driva de två ishallarna i kommunen. En mycket stor andel av budgeten gick också till andra kommunägda anläggningar. De föreningar som äger och driver sina anläggningar själva får bara bråkdelen av det stöd som de föreningar får som driver sin verksamhet i kommunalt ägda anläggningar.

Det har nu gått 4 år sedan beslutet fattades, och undrar därför

1. Har kommunen börjat analysera vilket stöd olika föreningar i kommunen får?
2. När beräknas utredningen om stöd till olika föreningar bli klar?
3. Vilka åtgärder planeras för att komma åt den orättvisa fördelningen av kommunala resurser?

Kommunfullmäktiges beslut 2017-09-26

Interpellationen får ställas.

Interpellationen besvaras på kommunfullmäktiges sammanträde 2017-11-14.

Kommunfullmäktiges beslut

10

Dnr KS-2017-748

Dpl 914

Interpellation till ordförande i Tekniska utskottet Jonas Svensson (S) från Kerstin Dreborg (MP) angående upphandling enligt Miljöstyrningsrådets baskrav

Vid budgetfullmäktige 2011 beslutades att Östhammars kommun ska ställa krav motsvarande dåvarande Miljöstyrningsrådets baskrav vid upphandling av livsmedel.

Under en tid har det cirkulerat rykten om att mat vid kommunens skolor inte uppfyller dessa krav.

Jag har gått igenom upphandlingsdokument som jag fått av tekniska kontoret, och kan konstatera att ryktena tyvärr stämmer. Det rör sig bland annat om följande livsmedel:

- kalkon, griskött och nötkött från Tyskland och köttfärs från Polen, där antibiotikaanvändningen är över 10 gånger högre än i Sverige, och där gruppbehandling med bredspektrumantibiotika är tillåtet
- kalvkött från Danmark, där antibiotikaanvändningen är över 3 gånger högre än i Sverige
- kalkon från Brasilien och kyckling från Frankrike, Litauen och Thailand, med betydligt svagare djurskyddslagstiftning än den svenska och mycket högre antibiotikaanvändning.

Med anledning av ovanstående vill jag fråga ordföranden i Tekniska utskottet:

1. Hur säkerställs att beslut fattade av Kommunfullmäktige om upphandlingskrav efterföljs i praktiken?
2. Vilka åtgärder planeras för att förbättra efterlevnaden av fattade beslut?

Kommunfullmäktiges beslut 2017-09-26

Interpellationen får ställas.

Interpellationen besvaras på kommunfullmäktiges sammanträde 2017-11-14.

Kommunfullmäktiges beslut

11

Dnr KS-2017-749

Dpl 914

Interpellation till styrelseledamöter i Östhammars vatten från Kerstin Dreborg (MP) angående vattenförsörjningsplan

Under året har en lång rad myndigheter slagit larm om att stora delar av Sverige hotas av låga eller extremt låga grundvattennivåer. Orsaken är att det regnat och snöat för lite de senaste två åren. I våras hade bara 14 av landets 290 kommuner normala nivåer av grundvatten i marken. I hela Uppsala län rådde under sommaren bevattningsförbud, och Östhammars kommun informerade invånarna om vikten av att vara sparsam med dricksvatten.

En sökning på Östhammars kommuns hemsida på ”vattenförsörjningsplan” ger inga relevanta träffar. Däremot finns länk till Gästrikre Vattens hemsida. Den 1 maj 2017 anslöt sig VA-verksamheten i Östhammars kommun till Gästrikre Vatten.

På Gästrikre Vattens hemsida kan man läsa följande under rubriken Regional VA-försörjning:

” Det pågår ett arbete med att ta fram en vattenförsörjningsplan för respektive kommun och i regionen. I planen identifierar vi vilka vattenresurser i regionen som kan vara lämpliga som vattentäkt. Grundvattenutredningar har utförts eller pågår i Valbo, Överhärde, Trödje-Hille, Axmar i Gävle kommun, Överhärde, Jädraås, Mobyheden Norra och Åmot i Ockelbo kommun och Skutskär i Älvkarleby kommun.”

Sidan är inte uppdaterad sedan 23 september 2016.

Med anledning av ovanstående vill jag fråga styrelseledamöterna i Östhammars Vatten:

1. Finns en vattenförsörjningsplan för Östhammars kommun?

Om ja:

2 (a). Var finns den publicerad?

Om nej:

2 (b). Har arbetet med vattenförsörjningsplan för Östhammars kommun påbörjats?

2 (c). När väntas planen vara färdigställd?

Kommunfullmäktiges beslut 2017-09-26

Interpellationen får ställas.

Interpellationen besvaras på kommunfullmäktiges sammanträde 2017-11-14.

Kommunfullmäktiges beslut

12

Dnr KS-2017-328

Dpl 913

Svar på motion från Pär-Olof Olsson (M) angående översyn av tillväxtkontorets uppdrag

Handling E¹⁻⁵

Pär-Olof Olsson (M) har inkommit med en motion angående ”Översyn av Tillväxtkontorets uppdrag”.

Motionären yrkar att

- Tillväxtkontorets uppdrag förändras avseende näringslivsuppdraget så att den egna organisationen prioriteras till lägst femtio procent av kontorets resurser.
- Tillväxtkontoret ges ett tydligt uppdrag att öka förståelsen för företagarnas villkor i kommunens samtliga förvaltningar.
- kommundirektören i samråd med chefen för Tillväxtkontoret uppdras att se över kontorets uppdrag med utgångspunkt från de två att-satserna ovan.

Kommunfullmäktiges beslut 2017-04-25

Motionen remitteras till kommunstyrelsen för beredning.

Tillväxtkontorets samt tekniska förvaltningens yttrande över motionen föreligger.

Arbetsutskottets beslut 2017-08-29

Ärendet utgår.

Jacob Spangenberg (C) svar på motionen föreligger.

Arbetsutskottets förslag 2017-10-18

Kommunstyrelsen föreslår kommunfullmäktige besluta att motionen besvaras med föreliggande skrivelse samt tillväxtkontorets och tekniska förvaltningens yttranden över motionen.

Motionen anses härmed besvarad.

Yrkande

Pär-Olof Olsson (M) yrkar att motionen ska antas i sin helhet.

Propositionsordning

Ordförande ställer proposition på yrkandet och finner att kommunstyrelsen beslutar att bifalla arbetsutskottets förslag.

Kommunstyrelsens förslag 2017-10-31

Motionen besvaras i enlighet med yttrande från tillväxtkontoret och tekniska förvaltningen.

Motionen anses härmed besvarad.

Kommunfullmäktiges beslut

13 a)

Dnr KS-2017-750

Dpl 911

Valärende, val av ledamot i Valnämnden

Kommunfullmäktige har att utse ledamot i Valnämnden efter Katarina Ståhlbrand (C).

Valberedningens förslag 2017-09-26

Ärendet behandlas på kommunfullmäktiges sammanträde i november.

Kommunfullmäktiges beslut 2017-09-26

Ärendet behandlas på kommunfullmäktiges sammanträde 2017-11-14.

Kommunfullmäktiges beslut

13 b)

Dnr KS-2017-511

Dpl 911

Valärende, nominering av ersättare till Lokala säkerhetsnämnden samt ersättare i valberedningen

Sören Axelsson (LPO) begär i skrivelse 2017-06-02 entledigande från sina uppdrag som ledamot i kommunfullmäktige, Referensgruppen, ersättare i lokala säkerhetsnämnden samt som ersättare från valberedningen.

Kommunfullmäktiges beslut 2017-04-25

Sören Axelsson (LPO) entledigas från sina uppdrag som ledamot i kommunfullmäktige, referensgruppen, lokala säkerhetsnämnden samt som ersättare från valberedningen.

Ny sammanräkning begärs hos Länsstyrelsen.

Kommunfullmäktige har att nominera ersättare till lokala säkerhetsnämnden samt att utse ersättare i valberedningen efter Sören Axelsson (LPO).

Valberedningens förslag 2017-09-26

Ärendet behandlas på kommunfullmäktiges sammanträde i november.

Kommunfullmäktiges beslut

Ärendet behandlas på kommunfullmäktiges sammanträde 2017-11-14.

Kommunfullmäktiges beslut

13 c)

Dnr KS-2017-807

Dpl 911

Valärende, entledigande av ledamot (S) i barn- och utbildningsnämnden

Linus Westin (S) begär i skrivelse 2017-10-10 om entledigande från sitt uppdrag som ledamot i barn- och utbildningsnämnden.

Kommunfullmäktiges beslut

14 a)

Dnr KS-2017-001

Dpl 904

Anmälningssärende, Redovisning av obesvarade motioner

KS-2017-111 Motion angående kommunens service och regeltillämpning

Kommunfullmäktiges beslut

14 b)

Dnr KS-2017-1

Dpl 904

Anmälningssärende, Redovisning av besvarade och obesvarade medborgarförslag i nämnd

Bevarade medborgarförslag

KS-2017-58	Medborgarförslag gällande råd och riktlinjer för gestaltningen av det offentliga rummet i Östhammars kommun
KS-2017-370	Medborgarförslag angående enskilda avlopp inom kommunen
KS-2017-377	Medborgarförslag, fler gatulyktor och bättre belysning
BUN-2017-42	Medborgarförslag angående egen byggnad för högstadiet i Österbyskolan
KFN-2017-85	Medborgarförslag angående att kommunen ska ha bio på varje ort
KFN-2017-86	Medborgarförslag angående drift track
KFN-2017-87	Medborgarförslag angående innebandyhall i kommunen
BUN-2017-53	Medborgarförslag angående fler klassrum i Österbyskolan
BUN-2017-54	Medborgarförslag angående skolmaten i Österbyskolan
KFN-2017-91	Medborgarförslag angående mer fritidsaktiviteter
KFN-2017-92	Medborgarförslag angående sporthallen och fritidsgården i Österbybruk
KFN-2017-93	Medborgarförslag angående konserter i hela kommunen
KFN-2017-94	Medborgarförslag angående fler evenemang för barn och ungdomar
KFN-2017-95	Medborgarförslag angående en skateramp vid Österbyskolan
KS-2017-497	Medborgarförslag angående sopsortering på Olandsskolan
KS-2017-500	Medborgarförslag angående maten i Olandsskolan
KS-2017-529	Medborgarförslag om värme och miljöbesparing el.
KS-2017-530	Medborgarförslag om färskvattenförbrukning och möjliga besparingar
KFN-2017-124	Medborgarförslag angående utbyggnad/ombyggnad, Alundabadet
KFN-2017-125	Medborgarförslag angående Social hållbarhet Alunda

Obesvarade medborgarförslag

KS-2014-574	Medborgarförslag Förenklad utbyggnad av Öregrunds hamn/gästhamn
BMN-2017-1155	Medborgarförslag angående enskilda avlopp
KS-2017-684	Medborgarförslag om lekplats i Hökhuvud
KS-2017-828	Medborgarförslag om Inrättande av ett återbruk vid Vaddika återvinningsstation

Kommunfullmäktiges beslut

14 c)

Dnr KS-2017-570

Dpl 911

Anmälningsärende, ny ledamot/ersättare för ledamot i kommunfullmäktige

Urban Englesson (M) entledigades från sitt uppdrag som ledamot i kommunfullmäktige vid kommunfullmäktiges sammanträde 2017-09-26 och ny sammanräkning begärdes från Länsstyrelsen.

Föreligger Länsstyrelsens beslut daterat 2017-10-12. Ny ledamot är Katarina Asplunden och ny ersättare är Seppo Saarinen.

Kommunfullmäktiges beslut

15

Dnr KS-2017-828

Dpl 915

Medborgarförslag om inrättande av ett återbruk vid Väddika återvinningsstation

I inlämnat medborgarförslag, daterat 2017-09-27 lämnas förslag om ett återbruk vid Väddika återvinningsstation med motiveringen

” Ett återbruk är en lokal där alla som besöker återvinningsstationen och skall kasta något som egentligen någon annan kan ha användning för, ställer det i återbruket så att någon annan kan ta saken och på så sätt fortsätter prylen minst ett varv till, innan den helt skrotas. Exempel på saker är barn och friluftsprylar, husgeråd, ej textilier. Sådant här återbruk finns bl.a. i Ekerö kommun och där fungerar det riktigt bra”

Kommunfullmäktiges beslut

16

Dnr KS-2017-855

Dpl 914

Fråga till ansvarig från Ingeborg Sevastik (V) och Mohammad Sabur (V) om flyttning av skolbiblioteket i Österbyskolan till gamla skolan

Handling F

Ingeborg Sevastik (V) och Mohammad Sabur (V) ställer fråga till ansvarig om flyttning av skolbiblioteket i Österbyskolan.

Kommunfullmäktiges beslut

Ärendelista hos kommunfullmäktige

Östhammars kommunfullmäktige kallas att sammanträda 14 november 2017, kl. 16:00 i Frösåkersskolans matsal, Östhammar för behandling av nedanstående ärenden.

- 1 Allmänhetens frågestund
 - 2 Information
 - 3 Skattesats 2018, fastställande
 - 4 Mål och budget 2018, flerårsplan 2019-2021, investeringsbudget 2018, investeringsbudget plan 2019-2021, antagande
 - 5 Renhållningstaxa 2018, antagande
 - 6 Taxa för kopiering av allmänna handlingar, revidering
 - 7 Svar på fråga till barn- och utbildningsnämndens ordförande angående tjänster i Ekeby och Snesslinge skola
 - 8 Interpellation till kommunstyrelsens ordförande angående KF:s prioriterade Mål 3
 - 9 Interpellation till kultur- och fritidsnämndens ordförande angående analys av kommunens stöd till olika föreningar
 - 10 Interpellation till ordförande i tekniska utskottet angående upphandling enligt Miljöstyrningsrådets baskrav
 - 11 Interpellation till styrelseledamöter i Östhammar vatten angående vattenförsörjningsplan
 - 12 Svar på motion angående översyn av tillväxtkontorets uppdrag
 - 13 Valärenden
 - 14 Anmälningsärenden
-

- 15 Medborgarförslag angående inrättande av ett återbruk vid Vaddika återvinningsstation
- 16 Fråga angående flyttning av skolbiblioteket i Österbyskolan till gamla skolan

Välkommen till kommunfullmäktiges sida, www.osthammar.se/sv/organisation/namnd/kommunfullmaktige/
Här finns handlingar till sammanträdet samt länk till webb-TV sändningen. Handlingar finns även vid sammanträdestillfället i sammanträdeslokalen.

Allmänhetens frågestund hålls klockan 18.15 under högst 45 minuter. Frågor inlämnas till lednings- och verksamhetsstöd senast 6 dagar innan sammanträde. Frågorna får inte gälla myndighetsutövning mot enskild.

Frågan ska vara kortfattad och bör helst nedtecknas på särskilt underlag som finns att tillgå på kommunens hemsida och på kommunkontoret.

Ordföranden avgör efter samråd med vice ordförandena om en fråga får ställas, i vilken ordning de ska behandlas och vem som har att besvara frågan om det inte framgår av frågan.

Ordföranden läser upp frågan vid kommunfullmäktiges sammanträde. Frågeställaren ska vara närvarande vid det sammanträde där frågan ställs och besvaras. Frågeställaren bereds möjlighet att yttra sig under frågestunden. Svaret ska vara kortfattat.

Debattinlägg av fullmäktiges ledamöter får inte förekomma under frågestunden.

Allmänheten hälsas välkommen till sammanträdet.

Information till ledamöter, ersättare, massmedia & publik

Kaffe/the/förtäring

Förtroendevalda erhåller kostnadsfritt kaffe & the i samband med kommunfullmäktiges sammanträden (KS § 252/2013).

Dokument i arbetsrummet och strömförsörjning

Ett tips till dig som jobbar från "arbetsrummet" - se till att spara ner dokumentet på din utrustning och se till att utrustningen har full laddning.

I övrigt finns det skarvsladdar att låna av värd/värdinna på plats.

Närvaro och voteringsystem

Kommunfullmäktige har övergått till ett webbaserat närvaro och möteshanteringsystem. När du som förtroendevald anländer till mötet kommer du att bli ombedd att logga in på <http://okf.quickchannel.com> och registrera dig som närvarande. Instruktioner för Östhammars kommuns närvaro och voteringsystem finner du under mappen *Manualer och Instruktioner* i "arbetsrummet".

Arbetsrummet

Kontrollera att ni har tillgång till era arbetsrum i god tid innan sammanträdet. Om ni har problem med inloggningen till arbetsrummet kontaktar ni Helpdesk, tfn 0173-86 403 i god tid innan sammanträdet, dvs. några dagar innan sammanträdet.

Uppkoppling till nätverk

I sammanträdeslokalen finns tillgång till trådlöst nätverk för datorer som är anslutna till Domänen Osthammar. Observera att domänkopplade PC som inte har varit i kontakt med kommunens nätverk inom de närmsta två (2) månaderna inte kommer åt nätverket. Om så är fallet, kontakta Helpdesk, tfn 0173-86 403 med god framförhållning, dvs. några dagar innan sammanträdet.

Support

För att bästa support ska kunna utföras, krävs att förtroendevalda använder sig av kommunen tillhandahållen utrustning vid sammanträdet. Support finns vid sammanträdestillfället.

Ärendelista för åhörare på iPad

Ärendelista/åhörarkopior i pappersformat har upphört att gälla. Åhörare kommer istället att få låna iPad:s med direktkoppling till ärendelistan. Våra IT-tekniker finns tillgängliga vid sammanträdestillfället och lånar ut utrustning.

Placering i lokalen

I sammanträdeslokalen gäller partimärkt placering för tjänstgörande. I lokalens bakre del finns sittplatser för icke tjänstgörande ersättare och besökande publik.

Aktuellt i slutförvarsfrågan 2017-11-14

Rapport från Strategienheten till KF

Perioden 2017-09-26 – 2017-12-12

Senaste nytt om slutförvarsansökningarna

Huvudförhandling om kärnbränsleförvaret

Huvudförhandlingarna om kärnbränsleförvaret i Mark- och miljödomstolen (M 1333-11) avslutades den 26 oktober efter fem veckors förhandling. Enligt den preliminära tidsplanen kommer Mark- och miljödomstolen att överlämna sitt yttrande samt övriga handlingar i ärendet till regeringen den 20 december 2017 för prövning av tillåtlighet.

I samband med huvudförhandlingarna har det även varit sammanträde i artskyddsområdet (M 4617-13). Bland annat Naturvårdsverket har yrkat att även det ärendet ska överlämnas till regeringen. I samband med att Mark- och miljödomstolen lämnar sitt yttrande till regeringen har de för avsikt att meddela hur de kommer gå vidare med handläggningen av artskyddsärendet.

På www.slutforvarforsmark.se finns aktuell information om kärnbränsleförvaret och där går det även att anmäla sig till ett nyhetsbrev.

Tidsplan för handläggning av SFR-ansökan

Mark- och miljödomstolen har kommit med en ungefärlig tidsplan för handläggningen av ansökan om utbyggnad av SFR (M 7062-14). Tidsplanen ser ut enligt följande:

December 2017: Ansökan kungörs enligt miljöbalken

Mars 2018: Yttrande i sak inkommer från myndigheter, organisationer och sakägare.

April 2018: Yttrande enligt ovan skickas till SKB för bemötande.

April-oktober 2018: Fortsatt skriftväxling.

November-december 2018: Huvudförhandling.

Januari-mars 2019: Fortsatt handläggning och yttrande till regeringen.

Samordning sker mellan prövningen av ansökan enligt miljöbalken och kärntekniklagen.

Även en kungörelse enligt kärntekniklagen planeras ske i december.

Övrig aktuell information

Öppet möte för allmänheten den 30 november

Ett öppet möte för allmänheten planeras den 30 november för att rapportera från de då avslutade huvudförhandlingarna och berätta om vad som händer framöver.

Översyn av lagen om kärnteknisk verksamhet

Regeringen har uppdragit åt Gabor Szendrö att enligt Direktiv 2017:76 se över behovet av ändringar i kärntekniklagen och vid behov även i strålskyddslagen, miljöbalken och finansieringslagen till följd av detta. I det ingår att se över frågan om ansvar efter förslutning. Uppdraget ska redovisas senast 1 oktober 2018.

Bakgrundsinformation om SKB:s slutförvarsansökningar

Den 16 mars 2011 lämnade SKB in ansökan enligt miljöbalken och kärntekniklagen om att få bygga och driva ett slutförvar för använt kärnbränsle i Forsmark till Mark- och miljödomstolen i Nacka respektive Strålsäkerhetsmyndigheten (SSM).

Alla ansökningshandlingar, som inte är belagda med sekretess (t ex det fysiska skyddet runt anläggningen), kan du läsa hos **SSM**, samt hos **Mark- och miljödomstolen**.

Här kan man också hitta remissinstansers yttranden över kompletteringsbehov och SKB:s bemötande av desamma.

Den 19 december 2014 lämnade SKB in ansökan enligt miljöbalken och kärntekniklagen om att bygga ut slutförvaret för låg- och medelaktivt driftavfall, SFR. Ansökningshandlingarna finns att tillgå på **SKB:s hemsida**.



Budget 2018

Flerårsplan 2019 - 2021

Innehållsförteckning

Sid

Organisation och övergripande kommentarer

4-5

Kommunstyrelsens ordförande har ordet	4
Organisation	5

Förvaltningsplan

6-18

Omvärldsanalys	6
Finansiell analys	7
God ekonomisk hushållning	8
Kommunfullmäktiges strategiska inriktningsområden	9
Skatte- och bidragsprognos	11
Driftbudget 2018, förändringar	12
Driftbudgetens flerårsplan 2019 - 2021, förändringar	13
Investeringsbudget 2018, planerade större projekt	14
Investeringsplan 2019 - 2021	14
Sammanställning nämndernas driftbudget	15
Sammanställning nämndernas investeringsbudget	16
Resultatbudget	17
Kassaflödesanalys	17
Balansbudget	18

Verksamhetsplan

19-52

Kommunstyrelse	19
KS, Teknisk förvaltning	23
KS, Renhållningsverksamhet	26
Lokal säkerhetsnämnd	29
Bygg- och miljönämnd	30
Kultur- och fritidsnämnd	33
Barn- och utbildningsnämnd	37
Socialnämnd	45

Kommunstyrelsens ordförande har ordet

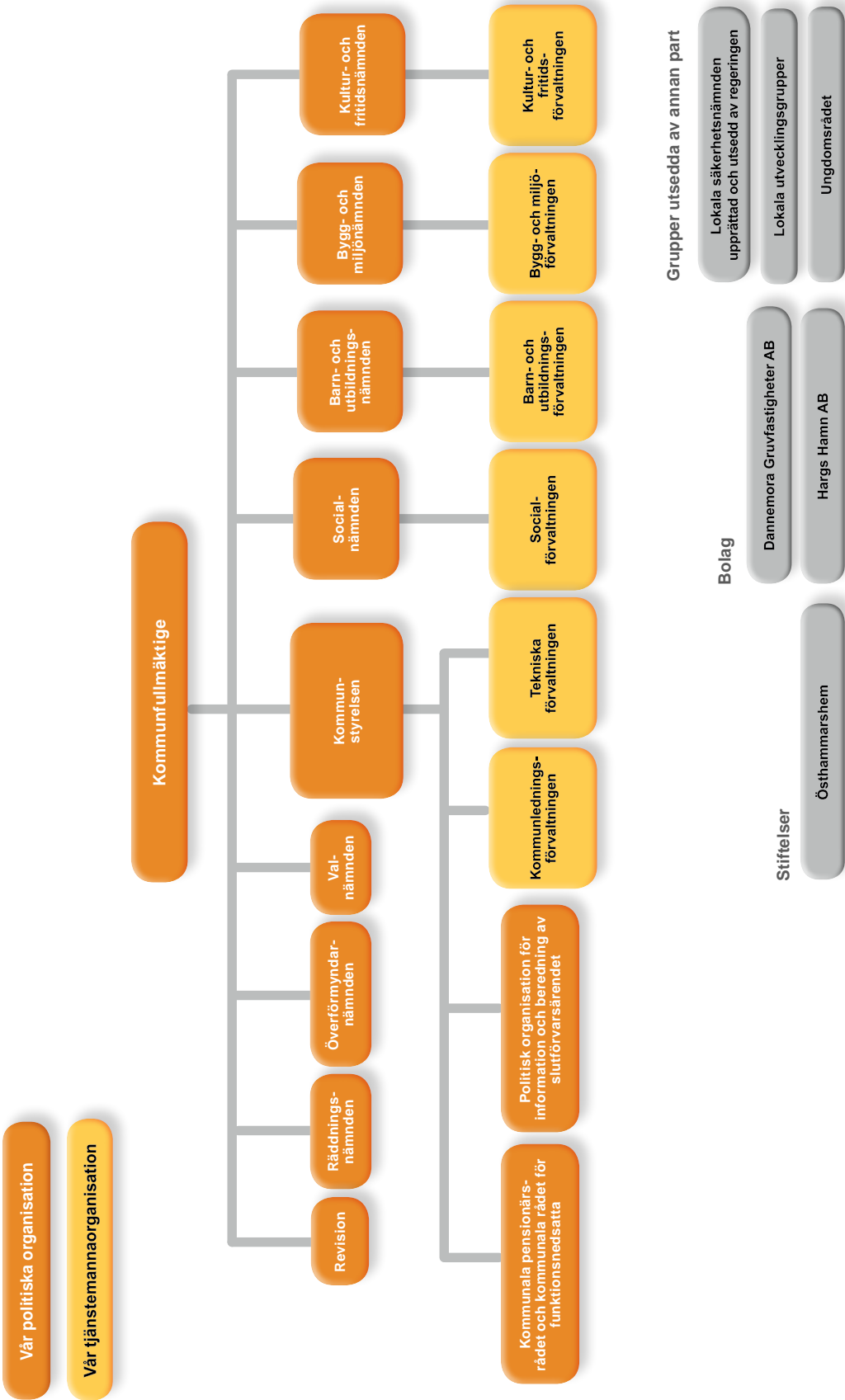
Så var det dags igen! För Din läsning finns nu ett förslag till budget 2018 samt flerårsplan 2019-2021. Det är på många sätt ett imponerande dokument som samlat beskriver en medelstor svensk kommuns aktiviteter. Det vi som medborgare uppfattar som självklart, är egentligen ett mycket omfattande åtagande. Om man betänker att nettobudgeten omfattar ca 1 200 000 000 kr samt ytterligare ett antal hundra miljoner i avgiftsfinansierad verksamhet, kan jag inte låta bli att känna mig imponerad. De stora förväntningar som kommunens medborgare har, på välfärdsleverans i kommunens regi, uppfylls av mer än 2000 medarbetare. Medarbetare som känner stort engagemang för att möjliggöra ett gott liv i Östhammars kommun. Ett gott liv, bokstavigt talat, från vaggan till gravan. Alla som lever i vår kommun tar på olika sätt del av det som budgeten finansierar; barnomsorg, förskola, grundskola, kulturskola, gymnasium, vuxenutbildning, individ och familjeomsorg, äldreomsorg, vatten och avloppstjänster, gator, offentliga rum, bibliotek, kulturutbud, idrottsanläggningar, samhällsplanering. Det är ett minst sagt imponerande utbud av tjänster som kommunen levererar varje dag, året runt. Låt oss för ett ögonblick tänka på allt detta, särskilt mot bakgrund av att vi alla är med och finansierar detta med våra skattepengar.

Östhammars kommun har mycket stora investeringar att göra framöver i välfärden. De som redan är beslutade är en ny Frösåkersskola och Kulturhus Storbrunn. I årets investeringsbudget föreslås även ny förskola i Östhammar samt idrottshallar i Östhammar och Alunda. Vidare föreslås Socialnämnden i framtiden tillföras medel för ett antal nya äldreomsorgsplatser på Tallparksgården. De stora demografiska utmaningarna med fler förskolebarn och fler "äldre-äldre" kräver stora investeringar. Detta i kombination med angelägna satsningar för att skapa ökad attraktivitet, ställer stora krav i framtiden på finansiering. Kommande generationer kommer att få vara med och bära de kostnader som vi beslutar

tar om idag. Därför måste varje beslut om nya investeringar vara väl motiverade. Finansiering bör helst ske med hjälp av överskott och avskrivningar. Detta kommer kommunen inte att klara av, så låneskulden förväntas öka framöver. Jag tror att det är rätt läge att satsa offensivt om vi ska attrahera fler att bosätta sig i kommunen. Under de senaste åren har befolkningen ökat med 150-200 fler invånare. I budget och flerårsplan har målet höjts till 300 fler invånare. Det kommer att skapa bättre skatteunderlag, något som kommer att behövas för framtiden. Till sist vill jag önska dig trevlig läsning.



Jacob Spangenberg (C)
Ordförande i kommunstyrelsen



Förvaltningsplan 2018 - 2021

Omvärldsanalys

Regeringen bedömer i budgetpropositionen att tillväxten i Sverige blir stark, 3,4 procent år 2017 respektive 2,6 procent år 2018. Det är en upprevidering jämfört med vårpropositionen.

Den globala tillväxten är idag visserligen under genomsnittet för 2000-talet. Men konjunkturuppgången i världen fortsatte under 2017 med en snabbare ökning av industriproduktion och världshandeln. Det ser ut att bli en något starkare tillväxt 2017 och 2018 i de länder som är viktiga för Sveriges utrikeshandel, vilket bidrar till en starkare svensk export 2018.

Efter några års stark tillväxt råder högkonjunktur i svensk ekonomi. Nivån på BNP och arbetade timmar är högre än i en neutral konjunktur. Det finns tydliga tecken på att det är svårare än normalt för arbetsgivarna att besätta lediga platser. Särskilt svårt inom delar av offentlig sektor, men där är det till stor del också ett strukturellt problem. Arbetslösheten uppgår till cirka 6,5 procent, vilket kan tyckas högt i en högkonjunktur, men det följer den tydliga uppdelningen på arbetsmarknaden som finns. Under andra kvartalet i år hade drygt 69 procent av den inrikes födda befolkningen i åldern 15–74 arbete och endast drygt 4 procent av arbetskraften var arbetslös. Motsvarande siffror för utrikes födda var drygt 62 respektive knappt 15 procent. I praktiken torde det innebära att det råder full sysselsättning för inrikes födda och delar av de utrikes födda, medan det däremot råder hög arbetslöshet bland stora delar av de utrikes födda.

Vilken väg konjunkturen i verkligheten kommer att ta vet ingen nu. Det kan både bli en mer ihållande högkonjunktur eller en snabbare nedgång. För en fortsatt högkonjunktur talar de tecknen på en något bättre tillväxt i omvärlden och att det trots allt finns vissa möjligheter att öka sysselsättningen i gruppen utrikes födda. Den internationella utvecklingen kan dock snabbt kan ta en annan och svagare utveckling. Den inhemska utvecklingen rymmer också stor osäkerhet. Bostadsbyggandet har bidragit stark till tillväxten men kan knappast öka nämnvärt från nuvarande nivåer. Hushållens höga belåning innebär en stor risk om priserna på bostäder av något skäl faller.

Trots ett alltmer ansträngt arbetsmarknadsläge beräknas löneutvecklingen bli fortsatt dämpad. Tolvmånaderstalen för KPI har tillfälligt nått över 2 procent, men en starkare krona gör att inflationen pressas tillbaka under nästa år.

Resursutnyttjandet i svensk ekonomi beräknas stabiliseras på en hög nivå nästa år. Under 2019 och 2020 förutsätts konjunkturläget normaliseras. BNP, sysselsättning och skatteunderlag utvecklas dessa år därför svagare än normalt. BNP-ökningarna begränsas till runt 1,5 procent samtidigt som antalet arbetade timmar i den svenska ekonomin stagnerar. Situationen för kommunsektorns del blir särskilt problematisk av att befolkningen och behoven av skola, vård och omsorg fortsätter växa i snabb takt.

Befolkningsutvecklingen

Befolkningen i Östhammars kommun ökade 2016 med nästan 300 personer en sådan ökning har vi inte haft sedan -90 talet. I och med ökad inflyttning beräknas befolkningen uppgå till 21 950 personer den 1 november 2017. För planperioden 2018-2021 beräknas antalet invånare öka med 300 personer per år.

Tabell: **Befolkningsförändringar**

(1 november är det datum som avgör nästkommande års nivå inom skatte- och utjämningsystemen)

År	30 juni	1 nov	Förändring 1 november året innan
2012	21 380	21 291	-103
2013	21 318	21 323	+32
2014	21 382	21 403	+80
2015	21 533	21 484	+81
2016	21 689	21 775	+291
2017	21 865	21 973	(171003) +198
2017	21 865	21 950	(prognos) +175
2018		22 250	(prognos) +300
2019		22 550	(prognos) +300
2020		22 850	(prognos) +300
2021		23 150	(prognos) +300

Arbetslösheten

Enligt statistik från arbetsförmedlingen, andelen öppet arbetslösa och sökande i program med aktivitetsstöd, av den registerbaserade arbetskraften 16-64 år i september 2017

Andel	Östhammar	Länet	Riket
Totalt	4,1%	5,9%	7,4%
18-24 år	6,5%	8,6%	10,4%
Utrikes födda	18,2%	18,8%	22,1%
18-24 år	30,0%	32,5%	34,7%

Tillväxt och näringsliv

Budgeten för 2018 och flerårsplanen utgår från förutsättningen att Östhammar är en tillväxtkommun.

Tillsammans med näringsliv och civilsamhälle har kommunen lagt fokus på att genomföra insatserna som preciserats i Tillväxtstrategin. Insatserna koncentreras till att stärka befolkningsutvecklingen, näringslivets förutsättningar och kommunens roll i huvudstadsregionens tillväxt.

Under 2016 har bl.a. nyföretagandet ökat (se Nyföretagarbarometern), antalet invånare ökade och ca 80 nya bostäder färdigställdes. Även 2017 framstår hittills som ett positivt tillväxtår. Ett av flera tecken på detta är att antalet konkurser under de första nio månaderna minskat från 10 samma period fg år till en (1) fram till 30 september.

Känslighetsanalys

En kommun påverkas givetvis många gånger av händelser utanför dess egen kontroll. Ett sätt att göra detta tydligt är att upprätta en känslighetsanalys som visar hur olika förändringar påverkar kommunens finansiella situation. I tabellen nedan redovisas hur ett antal faktorer påverkar kommunens resultat.

Händelseförändring	Kostn/intäkt (Mnkr)
Ränteförändring med 1 %	+/- 4,2
Löneförändring med 1%	+/- 8,9
Bruttokostnadsförändring 1%	+/- 19,0
Försörjningsstödsförändring 10%	+/- 1,0
100 kommuninvånare	+/- 4,8
Förändrad utdebitering 1 kr	+/- 47,7
10 årsarbetare	+/- 4,7

I tabellen ovan framgår bland annat att varje procents löneökning innebär en kostnad för kommunen på ca 8,9 mnkr. Vidare framgår det att en procents ökning av bruttokostnaderna medför en kostnad på ca 19,0 mnkr. En skatteintäktsökning med 1 krona ger 47,7 mnkr och en ökad befolkning med 100 personer ger 4,7 mnkr i ökade intäkter. Tabellen visar med tydlighet att ovanstående exempel på förändringar kan få en avgörande betydelse för kommunens ekonomi. Därför är det viktigt att upprätthålla en finansiell beredskap på såväl kort som lång sikt.

Finansiell analys

Analysen skall ses som en sammanfattning av kommunens finansiella ställning och utveckling. Den bygger på samma finansiella analysmodell som används i övriga delar i årsredovisningen, nämligen perspektiven resultat – soliditet och likviditet.

Under 2018 beräknas Östhammars kommuns löpande driftsverksamhet exklusive avskrivningar och finansnetto ta i anspråk 92,3% av skatteintäkter och kommunalekonomisk utjämning. Avskrivningarnas andel beräknas bli 5,2% och finansnettot beräknas ta i anspråk 0,5%. Tillsammans beräknas de löpande nettokostnaderna ta i anspråk 98,0% av kommunens skatteintäkter och kommunalekonomisk utjämning. Det innebär att kommunen har 2,0% lägre kostnader än intäkter under året och ett positivt resultat på 24,7 mnkr eller +2,0% av skatteintäkter och kommunalekonomisk utjämning vilket är ett uppsatt resultatmätt för inriktningsområdet en hållbar kommun.

Kommunens räntenettokostnader bedöms vara oförändrat jämfört med budget 2017. Räntenettot budgeteras till -6,0 mnkr.

Soliditet inklusive samtliga pensionsförpliktelser som anger hur stor del av kommunens totala tillgångar som har finansierats med eget kapital uppgår i budgeten 2018 till 12%, vilket är en förbättring mot 2017 års budget men en försämring mot delårsrapporten 2017.

Soliditeten visar kommunens ekonomiska styrka på lång sikt, till skillnad från likviditetsmåten som visar betalningsberedskap på kort sikt.

Kommunens långfristiga skulder budgeteras till 546 mnkr vilket innebär att kommunen behöver nyupplåna ca 70 mnkr under 2018. Nyupplåningsbehovet är kopplat till de planerade investeringarna i bl a nytt huvudbibliotek, tillbyggnad Alma förskola och i Ny-/ombyggnad Frösåkersskolan.

Kassalikviditet är ett mått på kommunens kortsiktiga betalningsberedskap. Vid 100% täcks de kortfristiga skulderna av likvida medel och kortfristiga fordringar.

Kommunens likviditet i form av kassalikviditet beräknas till 90% vilket är sämre än delårsbokslut 2017. En femtedel av kommunens kortfristiga skulder utgörs dock av en semesterlöneskuld som ej bedöms omsättas under de närmaste åren.

God ekonomisk hushållning

Enligt kommunallagen ska budgeten upprättas så att intäkterna överstiger kostnaderna. Vidare anges att om kostnaderna för ett visst räkenskapsår överstiger intäkterna, ska det negativa resultatet regleras och det redovisade egna kapitalet återställas under de närmaste följande tre åren.

Budgeten för 2018 och den ekonomiska planen för 2019 – 2021 uppfyller balanskravet.

I kommunallagen sägs att kommuner och lands-ting i budgeten ska ange finansiella mål samt mål och riktlinjer för verksamheten som har betydelse för god ekonomisk hushållning.

Östhammars kommunfullmäktige antar strategiska inriktningsområden som gäller från och med 2018. Östhammars kommun ska ha en eko-

nomi och verksamhet med god ekonomisk hushållning, både i kort- och långsiktigt perspektiv. Till de fyra inriktningsområdena; en attraktiv och växande kommun, en hållbar kommun, en lärande kommun och en öppen kommun är 12 resultatmätt kopplade enligt beskrivningen på sida 9-10.

Följande finansiella styrtalet gäller för Östhammars kommun:

Resultatöverskott

Resultatöverskott i procent av skatteintäkter, statsbidrag och utjämning ska uppgå till minst 2 procent. Målvärdet uppgår till 2,0 procent i budget 2018.

Budgetföljsamhet

Samtliga styrelser och nämnder följer budget.

Strategiska inriktningsområden

En attraktiv och växande kommun

Beskrivning

- Där människor vill bo och stanna kvar, dit besökare vill och där företagandet växer
- Där bostadsbyggandet och befolkning ökar
- Vi skapar intryck och avtryck i konkurrens, vi upplever utveckling och satsning på arbetsmarknad, kommunikation, kultur- och fritidsutbud

Resultatmätt	2015	2016	2018
- Befolkningsutveckling, nettoökning av befolkningen	189	259	300
- Företagarnas nöjdhet med kommunens service - NKI Insikten	68	65	70
- Kommunens boendeattraktivitet, Fokus bäst att bo - ranking	17	26	25

En hållbar kommun

Beskrivning

- Där vi finner lösningar för tillväxt, där exploatera och bevara växer tillsammans
- Där människor är sedda, inkluderade och engagerade, hälsa och välmående, balanserad demografi, mångfald och alla människors lika värde
- Där äldre och funktionsvarierade ges trygghet, service och värdighet för ett gott liv
- Där vi har ett effektivt resursutnyttjande, ej skadar miljön, är långsiktiga och tar ansvar för kommande generationer

Resultatmätt	2015	2016	2018
- Långsiktiga finansieringen av välfärdstjänster, resultat i % av skatter och bidrag	1,9%	6,3%	2,0%
- Välmående och hälsa, uppmätt och upplevd hälsa i befolkningen	68%	68%	70%
- Aktuell hållbarhetsranking av komuner	157	177	150

En lärande kommun

Beskrivning

- Där alla ges förutsättningar för framtiden
- Där skola, akademi och näringsliv möts i nätverk och science parks
- Där den kommunala organisationen, förtroendevalda och medarbetare utvecklas med samtidens krav, behov och utmaningar genom anpassningsbarhet och förändring

Resultatmätt	2015	2016	2018
- Gymnasieexamen, andelen elever som inom 4 år tagit examen	71,8%	68,9%	70%
- Kompetensförsörjning internt och externt, andel genomförda rekryteringar i vårt geografiska område	-	-	nytt
- Den egna organisationens lärande och utveckling, andel av de anställda som fått en fortbildning om mer än två dagar	-	-	nytt

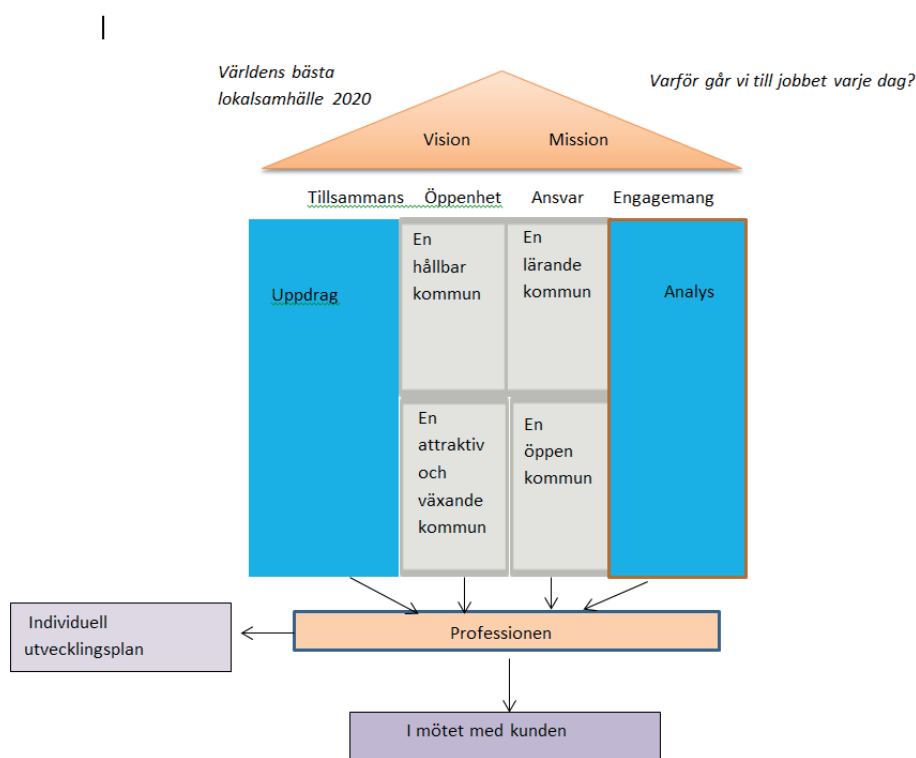
En öppen kommun

Beskrivning

- Där vi uppfattas som transparenta, inkluderande, inbjudande, lyssnande och tillgängliga
- Där medborgare och företagare känner delaktighet samt möjlighet till påverkan och inflytande. En kommun och organisation som är demokratisk, inbjudande, lyssnande och nyfiken.
- Vi omfamnar olikheter och tar tillvara olika perspektiv.

Resultatmått

	2015	2016	2018
- Andelen invånare som upplever att de har inflytande	37%	34%	35%
- Andelen invånare som har förtroende för kommunen	43%	39%	40%
- Andelen invånare som känner sig trygga	70%	68%	70%



Vår styrmodell

Vår styrmodell bygger på tre delar;

- **Strategiska inriktningsområden**, områden där vi vill se förändring, områden som vi prioriterar och framförallt områden där vi inte är nöjda. Vi mäter årligen utvecklingen genom tolv resultatmått som är relevanta för vad vi vill uppnå, jämförbara med andra kommuner och mäts huvudsakligen av andra. Resultatet rapporteras årligen till kommunstyrelsen och kommunfullmäktige.
- **Uppdrag**, främst ett instrument för styrelser och nämnder. Här talar nämnden, styrelsen, om för förvaltningen vad man vill göra under året. Förvaltningen rapporterar kontinuerligt verkställigheten.

- **Analysfakta**, nämnden, styrelsen, väljer de nyckeltal som nämnden vill följa under året. Nyckeltalen kan vara av såväl ekonomisk karaktär som kvalitativ karaktär. Även nyckeltal som ej påverkas direkt av verksamheten kan följas, t.ex. arbetslösheten, olika rankinglistor, huspriser, demografisk försörjningskvot, lönegap mellan män och kvinnor etc. Förvaltningen analyserar och rapporterar till nämnden, styrelsen.

2018 är första året för denna styrmodell och modellen kan förfinas och justeras över tid. Syftet med den ändrade modellen är att ge nämnden, styrelsen fler verktyg men samtidigt tydligt prioritera det man vill förändra.

Skatte- och bidragsprognos

Prognosen bygger på hur Sveriges Kommuner och Landsting har bedömt skatteunderlagets utveckling samt utjämningsystemens förändringar under perioden 2017 -2020.

Enligt kommunens egen prognos bedöms antalet invånare vara 21 950 den 1 november 2017. Befolkningen bedöms öka med 300 personer per år 2019 - 2021.

Skatte- och bidragsprognos 2017 - 2021

Antal invånare den 1/11 året före	21 775	21 950	22 250	22 550	22 850
	Fastställt	Prognos	Prognos	Prognos	Prognos
	2017	2018	2019	2020	2021
Eget skatteunderlag	47 246	47 672	49 173	50 822	52 991
Garanterat skatteunderlag	55 441	56 602	58 566	60 993	63 563
Underlag för inkomstutjämning	7 941	8 930	9 394	10 172	10 572
Kommunens skattesats	21,69	21,69	21,69	21,69	21,69
Länsviss skattesats	19,14	19,14	19,14	19,14	19,14
	MKR	MKR	MKR	MKR	MKR
Skatteinkomst före utjämning	1 024,8	1 034,0	1 066,6	1 102,3	1 149,4
Inkomstutjämning	152,0	170,9	179,8	194,7	202,3
Kostnadsutjämning	-19,0	-8,6	-8,7	-8,8	-9,0
Regleringsbidrag/avgift	-0,2	3,3	10,0	15,1	13,5
Fastighetsavgift	51,5	60,0	61,0	62,0	63,0
LSS utjämning	-22,8	-25,5	-25,9	-26,2	-26,6
SKATTER, BIDRAG O UTJÄMNING	1 186,2	1 234,1	1 282,7	1 339,0	1 392,7
Korrigerad negativ slutavräkning 2016	1,8				
Slutavräkning 2017	-7,6				
Slutavräkning 2018		-3,9			
SUMMA SKATTER, BIDRAG OCH UTJÄMNING	1 180,5	1 230,2	1 282,7	1 339,0	1 392,7
Kommunens del av 10 mrdr extra bidrag utöver inräknat ovan	5,6	6,2	4,5	2,7	0
Summa inkl extra bidrag	1 186,1	1 236,5	1 287,2	1 341,7	1 392,7

Driftbudget 2018

Förändringar jämfört med 2017 års budget.

Förändringar enligt plan och tillägg i och med tilläggsbudgetering 2017

För de allmänna val som utförs 2018 ett tillägg på 0,6 mnkr och för det extra valet om slutförvar 0,5 mnkr.

Justering av budget till, med andra kommuner gemensamma nämnder; för kunskapsstyrning med 0,1 mnkr, överförmyndare 0,1 mnkr och räddningstjänst 0,6 mnkr.

Lednings- och verksamhetsstöd (LVS): budgetramen höjs med 0,5 mnkr. Orsak: införande- och driftskostnader nytt HR-system.

Teknisk förvaltning: budgetramen höjs med 1,3 mnkr. Orsak: ökade driftskostnader på grund av vissa investeringar som ej täcks av hyresintäkter (1,3 mnkr). För interna köp Östhammar Direkt, enligt etapp 2 minskning av 2016 års tillfälliga anslag (-50 tkr).

Bygg- och miljönämnden (BMN): budgetramen sänks med -0,8 mnkr. Orsak: sedan 2016 har BMN tillfälliga anslag för konsulter (-0,6 mnkr). För interna köp Östhammar Direkt, enligt etapp 2 minskning av 2016 års tillfälliga anslag (-0,2 mnkr).

Kultur- och fritidsnämnden (KFN): budgetramen höjs med 2,1 mnkr. Orsak: ökade hyreskostnader Gimo simhall (0,3 mnkr), ökade kostnader för Storbrunn (1,6 mnkr) och satsning på Ungas mötesplats och fritid (0,3 mnkr).

Barn- och utbildningsnämnden (BUN): budgetramen höjs med 2,5 mnkr. Orsak: hyreshöjning för nya skolan i Östhammar (2,0 mnkr) och ökat elevantal (0,5 mnkr).

Socialnämnden (SN): budgetramen höjs med 7,9 mnkr. Orsak: Volymökning och demografiska faktorer (5,0 mnkr) volymökning daglig verksamhet (2,9 mnkr).

Avdrag extra satsningar 2017

Budgetåret 2017 satsades 12,1 mnkr till Attraktiv arbetsgivare, Socialt hållbar kommun, Digitaliserad kommun och Växande kommun. Delar av anslaget var av engångskaraktär utan att det angavs vilka delar. Första steget i ramberäkningen för 2018 är att ta bort hela anslaget, för att sedan bedöma vilka satsningar som är ramhöjande och vilka som är tidsbegränsade. Se under rubriken extra fördelningar 2018.

Ramuppräknig 2018

För 2018 har beräkning gjorts av verksamheternas lönekostnader och en uppräknig av dessa

med 2,5%. För övriga kostnader och intäkter har ett nettoprisindex (KPI-KS) för mars månad på 1,3% använts, detta ger ökade budgetramar till verksamheterna på 24,2 mnkr. Av dessa fördelas till SN (10,2 mnkr), till BUN (11,2 mnkr), till KS (2,0 mnkr) till KFN (0,7 mnkr) och till BMN (0,1 mnkr).

Extra fördelningar 2018

Utvecklings- och struktur fonden förstärks under 2018 med 6,5 mnkr varav 1,0 mnkr satsas på fortsatt utveckling av tätortsmiljöer.

Till **ungas välmående** 1,0 mnkr som ska fördelas lika mellan BUN och SN.

För att uppfylla nya lagkrav, budgetramen höjs med 0,4 mnkr för **dataskyddsombud**, ett samarbete med Tierps kommun.

Strategienheten: budgetramen höjs med 1,3 mnkr, Orsak: en tjänst för översiktsplanarbete och en tjänst för GIS.

LVS: budgetramen höjs med 2,2 mnkr. Orsak: En extra HR-strategi för attraktiv arbetsgivare. En tjänst, utöver växling från övriga nämnder, till ny inköpsorganisation 2018. En tjänst förvaltningsledare HR-system.

IT: budgetramen höjs med 1,0 mnkr. Orsak: personalförstärkning för en digitaliserad kommun.

Tillväxtenheten: budgetramen höjs tillfälligt med 0,2 mnkr. Orsak: utveckla intranätet i kommunen (0,6 mnkr fördelat på tre år).

Tekniska förvaltningen: budgetramen höjs tillfälligt 2018 med 0,6 mnkr. Orsak: förbättra dokumentationen av gatunätets standard

BUN: budgetramen höjs med 6,4 mnkr. Orsak: bedriva verksamhet inom 3% ramhöjning (4,4 mnkr) och ett tillfälligt anslag 2018 (2,0 mnkr).

SN: budgetramen höjs med 5,1 mnkr. Orsak bedriva verksamhet inom 3% ramhöjning, i och med denna ökning har nämnden utrymme för 10 LSS platser från sista kvartalet 2018 (2,9 mnkr), projektledning av projekt äldreboende i Öregrund. (0,3 mnkr 2018, 2,2 mnkr 2019, 2,2 mnkr 2020 och 0,6 mnkr 2021) och ett tillfälligt anslag 2018 (2,0 mnkr).

Växling mellan förvaltningarna

Daglig verksamhet: från EAS växlas 11,2 mnkr till SN som redan 2017 tagit över köp av platser internt och externt.

Fritidsanläggningar: från KFN växlas 0,3 mnkr till tekniska förvaltningen som tar över driften.

Ny inköpsorganisation: En växling av kostnader för att inrymma en ytterligare tjänst i vid omorganisation 2018. Fördelningen mellan förvaltningarna baserar sig på respektive förvaltningsinköp tidigare år. Till LVS överförs ca 0,7 mnkr

varav från SN 0,3 mnkr, från BUN 0,3 mnkr och övriga förvaltningar och kontor exkl tekniska 0,1 mnkr. Ytterligare växling kommer att ske från tekniska och strategienheten under 2018 då befintliga tjänster flyttas in i nya inköpsorganisationen.

Korrigerings av internräntan

Kommunen följer SKL's rekommenderade internräntesats som för 2018 är 1,75% detta innebär en ramförändring på 6,9 mnkr från nämnder och styrelsen till finansförvaltningen. Ramarna minskas för BUN (3,1 mnkr), för SN (1,8 mnkr), för BMN (0,5 mnkr) och för KS (1,5 mnkr) varav tekniska förvaltningen (1,1 mnkr). De interna intäkterna till finansförvaltningen sänks (6,9 mnkr).

Driftbudgetens flerårsplan 2019 – 2021

Förändringar jämfört med 2018 års budget.

Utvecklings- och strukturfonden

Anslaget minskas med de -6,5 mnkr som lades in 2018 och utvecklings- och strukturfonden återgår till tidigare volym (1,8 mnkr).

KS

År 2019 budgetramen höjs med 1,6 mnkr. Orsak: extra val 2018 utfört, ramen sänks (-0,5 mnkr), ökade lokalkostnader för gemensam räddningstjänstnämnd (0,1 mnkr) och nytt ledningssystem och ökade driftskostnader övriga verksamhetssystem för LVS (0,8 mnkr). Tekniska förvaltningen: ökade driftskostnader på grund av vissa investeringar som ej täcks av hyresintäkter (1,8 mnkr). Tillfälligt anslag förbättrad dokumentation gatunätets standard tas bort (-0,6 mnkr).

År 2020 budgetramen höjs med 1,1 mnkr. Orsak: EU-val 2019 utfört, ramen sänks (-0,6 mnkr). Tekniska förvaltningen: ökade driftskostnader på grund av vissa investeringar som ej täcks av hyresintäkter (1,7 mnkr).

År 2021 budgetramen höjs med 1,3 mnkr. Orsak: Tekniska förvaltningen: ökade driftskostnader på grund av vissa investeringar som ej täcks av hyresintäkter (1,5 mnkr). Tillfälligt anslag tillväxtenheten för intranätet under perioden 2018 - 2020 tas bort (-0,2 mnkr).

BUN

År 2019 budgetramen höjs med 2,9 mnkr. Orsak: ökade lokalkostnader nya skolan Östhammar (2,0 mnkr), ökade lokalkostnader Alma förskola i Alunda (1,9 mnkr) och förskolepaviljonger i Österbybruk (1,0 mnkr). Det tillfälliga anslaget 2018 tas bort (-2,0 mnkr).

År 2020 budgetramen höjs med 5,0 mnkr. Orsak: ökade lokalkostnader nya skolan i Östhammar (2,0 mnkr), ökade lokalkostnader grundskolor och förskolor i Österbybruk, Gimo och Alunda (3,0 mnkr).

År 2021 budgetramen höjs med 7,0 mnkr. Orsak: ökade lokalkostnader nya skolan i Östhammar (4,0 mnkr, totalt är ramen utökad med 10,0 mnkr 2018-2021 för nya skolan) och ökade lokalkostnader förskolor i Österbybruk och Östhammar (3,0 mnkr).

SN

År 2019 budgetramen höjs med 2,6 mnkr. Orsak: helårseffekt 10 nya LSS-platser (2,7 mnkr), projektledning av 3 årigt projekt äldreboende i Öregrund. (1,9 mnkr). Det tillfälliga anslaget 2018 tas bort (-2,0 mnkr).

År 2020 budgetramen höjs med 18,0 mnkr. Orsak: utbyggnad 36 platser äldreboende i Öregrund preliminär kostnadsberäkning.

År 2021 budgetramen sänks med -1,6 mnkr. Orsak: projekt äldreboende i Öregrund avslutas.

Pensioner

I planen tillförs 1,0 mnkr respektive år för ökade pensionskostnader.

Volymförändringar etc.

Flerårsplanen är beräknad utifrån SKL's skatte- och bidragsprognoser med en beräknad befolkning på 300 personer per år under planperioden 2019-2021. Om denna prognos slår fel med 100 personer så påverkar det våra intäkter 2019 med +/- 5 mnkr.

De extra 6,5 mnkr 2018 i utvecklings- och strukturfonden och de beslut KS tar med anledning av det anslaget påverkar budgetplanen ytterligare.

Inflyttning och övriga demografiförändringar kommer att påverka i första hand budgetarbetet för 2019.

Uppräkning 2019 - 2021

För 2019 har en uppräkningspott på ca 30 mnkr satts av för att i budgetarbetet 2019 fördelas till nämndernas budgetramar.

Skatter och bidrag under planperioden enligt SKL's prognos 2017-09-28..

Räntenettet ökas 2019 med 1,5 mnkr och 2020 med 0,5 mnkr pga stora investeringar och befarat ändrat ränteläge under perioden.

Investeringsbudget 2018

Planerade större investeringsprojekt

För att möta investeringsbehov kopplat till kommunens vision, Världens bästa Lokalsamhälle 2020, budgeteras 5,0 mnkr 2018, varav 1,0 mnkr avsätts för E-förvaltningsprojekt.

Under kommunstyrelsen budgeteras 2,0 mnkr för oförutsedda investeringar.

Under kommunledning budgeteras 5,0 mnkr för bredbandsinvesteringar, IT-kontoret för tjänstefiering av IT Elevdatorer 2,1 mnkr, och för nytt HR-system 2,0 mnkr.

Tekniska förvaltningen budgeterar;

- för exploatering av bostadsområden (15,0 mnkr). och för industriområden (7,0 mnkr).

- för nya skolan i Östhammar (9,0 mnkr) (tidigare har 59,0 mnkr budgeterats).

- för ny-/till- och ombyggnationer inom skola/förskola (67,5 mnkr) varav Alma förskola i Alunda (36,0 mnkr).

- för energieffektiviseringar och ventilation (17,0 mnkr).

- för G/C-vägar (10,0 mnkr)

- för trafiksäkerhetsåtgärder (5,0 mnkr)

- för investeringar i övriga fastigheter (5,0 mnkr)

- för övervakningssystem, gatubelysning och arbetsmaskiner/inventarier (2,3 mnkr).

- för projektering av ny sporthall i Östhammar (3,0 mnkr).

- för investeringar i lokaler som hyrs ut till externa hyresgäster (14,0 mnkr).

- för övriga investeringar (4,4 mnkr).

I övrigt budgeteras investeringsram för respektive nämnd. Varje nämnd prioriterar och beslutar om igångsättningstillstånd för äskade projekt inom beslutad investeringsram.

Avgiftsfinansierad verksamhet 2018

Investeringar för renhållningsverksamheten budgeteras till 2,0 mnkr. Dessa investeringar finansieras inom taxekollektivet.

Investeringsplan 2019 – 2021

Investeringarna anges i 2017 års prisläge.

För att möta investeringsbehov kopplat till kommunens vision, Världens bästa Lokalsamhälle 2020, avsätts 5,0 mnkr respektive år 2019 – 2021.

Planerade större investeringsprojekt

- Bredbandsstrategin budgeteras med 5,0 mnkr per år under hela planperioden för att uppnå målet 90% utbyggnad.

- Elevdatorer 2,1 mnkr per år under planperioden.

- Exploatering bostadsområden 2019 budgeteras 15,0 mnkr och för 2020 - 2021 budgeteras 10,0 mnkr per år.

- Exploatering industriområden 2019 - 2021, budgeteras med 5,0 mnkr per år.

- Nya skolan i Östhammar budgeteras med 100,0 mnkr år 2019 och 37,0 mnkr år 2020.

- Ny sporthall i Östhammar preliminärt beräknad budget 25,0 mnkr 2019 och 15,0 mnkr 2020.

- Projektering ny sporthall i Alunda 3,0 mnkr 2021.

- Ombyggnation skolor/förskolor budgeteras med 15,0 mnkr 2019, 30,0 mnkr 2020 och 5,0 mnkr 2021.

- Övriga investeringar tekniska såsom energieffektiviseringar, ventilation, G/C-vägar, trafiksäkerhetsåtgärder, gatubelysning, övervakningssystem och arbetsmaskiner 17,1 mnkr per år 2019 - 2020 och 11,1 mnkr 2021.

- För 2021 budgeteras 30,0 mnkr hittills ofördelade medel.

Avgiftsfinansierad verksamhet

För renhållningsverksamheten budgeteras 4,0 mnkr 2019 och 0,5 mnkr per år 2020-2021.

Dessa investeringar finansieras inom taxekollektivet.

Driftbudget

Nämndernas nettobudget, tkr	Budget 2017	Budget 2018	Plan 2019	Plan 2020	Plan 2021
Kommunstyrelse	-170 094	-166 916	-162 006	-162 116	-163 455
Ungas välmående	0	-1 000	-1 000	0	0
Utvecklings- och strukturfond	-1 800	-8 274	-1 800	-1 800	-1 800
-varav planpott	-500	-500	-500	-500	-500
-varav inkluderande arbetsmarknad	-1 000	-1 000			
-varav utveckling tätortsmiljöer		-1 000			
Kommunledningskontor	-119 701	-109 262	-109 612	-109 012	-108 812
- varav Politik	-7 778	-9 132	-8 632	-8 032	-8 032
- varav Stab	-10 983	-11 358	-11 358	-11 358	-11 358
- varav Strategienhet	-6 690	-5 877	-5 877	-5 877	-5 877
- varav Gem Överförmyndarnämndt	-1 558	-1 690	-1 690	-1 690	-1 690
- varav Gem Räddningstjänstnämnd	-22 940	-23 818	-23 943	-23 943	-23 943
- varav Lednings- och verksamhetsstöd	-28 157	-26 326	-27 051	-27 051	-27 051
- varav It-kontor	-12 210	-12 409	-12 409	-12 409	-12 409
- varav Tillväxtkontor	-10 415	-10 754	-10 754	-10 754	-10 554
- varav Enh för arbete o sysselsättning	-18 970	-7 898	-7 898	-7 898	-7 898
Teknisk förvaltning	-48 593	-48 381	-49 595	-51 305	-52 844
Bygg- och miljönämnd	-6 590	-5 855	-5 855	-5 855	-5 855
Kultur- och fritidsnämnd	-37 304	-39 302	-39 302	-39 302	-39 302
Barn- och utbildningsnämnd	-521 945	-536 724	-539 624	-544 624	-551 624
Socialnämnd	-414 810	-447 068	-449 668	-467 668	-466 068
Finansförvaltning mm	-25 561	-26 561	-27 561	-28 561	-29 561
Intern ränta	23 632	16 699	16 699	16 699	16 699
Volymförändringar etc netto			-16 735	-14 449	-24 314
Uppräkning, 2019- 2021			-29 897	-60 974	-93 349
Verksamhetens nettokostnad	-1 152 672	-1 205 728	-1 253 949	-1 306 850	-1 356 829
Skatter och bidrag	1 182 321	1 236 457	1 287 193	1 341 684	1 392 683
Räntenetto	-6 000	-6 000	-7 500	-8 000	-8 000
Årets resultat	23 649	24 729	25 744	26 834	27 854

Investeringsbudget

Nämndernas nettobudget, tkr	Påbörjade proj tom 2017*	Budget 2018	Plan 2019	Plan 2020	Plan 2021
Kommunstyrelse		181 200	197 200	124 200	79 200
Vision		5 000	5 000	5 000	5 000
- varav E-förvaltningsprojekt		1 000	0	0	0
Oförutsett		2 000	2 000	2 000	2 000
Kommunledningskontor		9 100	7 100	7 100	7 100
- varav bredbandsstrategi		5 000	5 000	5 000	5 000
- varav BUN elev, dator		2 100	2 100	2 100	2 100
- varav Nytt HR-system		2 000	0	0	0
Enh för arbete o sysselsättning		500	500	500	500
Teknisk förvaltning		164 600	182 600	109 600	64 600
- varav exploatering bostadsområden		15 000	15 000	10 000	10 000
- varav exploatering industriområden		7 000	5 000	5 000	5 000
- varav ombyggnad Frösåkersskolan	59 000	9 000	100 000	37 000	0
- Ny/Ombyggnation sporthall Östhammar		3 000	25 000	15 000	0
- Ny/Ombyggnation sporthall Alunda		0	0	0	3 000
- varav Väg Börstil-Sandika		500	0	0	0
- varav Skolor/förskolor		31 500	15 000	30 000	5 000
- varav Alma förskola, Alunda	4 000	36 000	0	0	0
- varav Energieffektiviseringar och ventilation		17 000	2 000	2 000	2 000
- varav G/C-vägar		10 000	5 000	5 000	5 000
- varav Trafiksäkerhetsåtgärder		5 000	5 000	0	0
- varav Gatubelysning		300	300	300	300
- varav Övriga fastigheter		5 000	3 000	3 000	3 000
- varav Övervakningssystem		1 000	1 000	1 000	0
- varav Arbetsmaskiner/inventarier		1 000	800	800	800
- varav Parkering Brunnskolan		500	0	0	0
- varav Hamnbassäng Östhammar		3 000	0	0	0
- varav Dammåtgärder Slagmyren		400	1 500	0	0
- varav SLU, Öregrund		6 000	0	0	0
- varav Polisen, Östhammar		8 000	0	0	0
- varav Ofördelade medel		0	0	0	30 000
- varav Indexuppräknig		3 400	0	0	0
- varav Renhållning		2 000	4 000	500	500
Bygg- och miljönämnd		200	200	200	200
Kultur- och fritidsnämnd		2 500	2 500	2 500	2 500
Barn- och utbildningsnämnd		4 000	10 000	10 500	4 500
Socialnämnd		4 600	2 700	4 800	2 300
Indexhöjning		1 600	5 000	5 000	5 000
Summa nettoinvesteringar		194 100	217 600	147 200	93 700

* vissa större projekt som fortsätter i budget 2018 och ev plan 2019-2021.

Klassificering av investeringar

Av Kommunala redovisningslagen framgår i § 6:1 att anläggningstillgång är en tillgång som är avsedd för stadigvarande innehav, och som inte är av ringa värde. För Östhammars kommun gäller beloppsgränsen för direktavskrivning 23 tkr.

Följande kriterier skall vara uppfyllda för att kunna godkännas som en investeringsutgift.

- Tillgången är avsedd för stadigvarande innehav.
- Tillgången har en ekonomisk livslängd överstigande 3 år.
- Den totala utgiften för tillgången överstiger 23 000 kronor.

Resultatbudget

	Bokslut	B.progn	Budget	Plan	Plan	Plan
mnkr	2016	2017	2018	2019	2020	2021
Verksamhetens intäkter	745,2	660,0	692,7	702,8	725,5	738,1
Verksamhetens kostnader	-1 747,5	-1 768,8	-1 834,5	-1 890,9	-1 964,4	-2 025,0
Avskrivningar	-60,2	-58,4	-63,9	-65,9	-67,9	-69,9
Verksamhetens nettokostnader	-1 062,5	-1 167,1	-1 205,7	-1 253,9	-1 306,9	-1 356,8
Skatteintäkter	969,6	1 030,2	1 034,0	1 066,6	1 102,3	1 149,4
Gen. Statsbidrag o utjämning	165,9	154,9	202,4	220,6	239,4	243,3
Finansiella intäkter	1,3	1,5	1,5	1,5	1,5	1,5
Finansiella kostnader	-3,3	-2,5	-7,5	-9,0	-9,5	-9,5
Res. före extraordinära poster	71,0	17,0	24,7	25,7	26,8	27,9
Extraordinära intäkter	0,0	0,0	0,0	0,0	0,0	0,0
Extraordinära kostnader	0,0	0,0	0,0	0,0	0,0	0,0
Årets resultat	71,0	17,0	24,7	25,7	26,8	27,9

Kassaflödesanalys

	Bokslut	B.progn	Budget	Plan	Plan	Plan
mnkr	2016	2017	2018	2019	2020	2021
DEN LÖPANDE VERKSAMHETEN						
Periodens resultat	71,0	17,0	24,7	25,7	26,8	27,9
Ökning (+)/minskn. (-) av avsättn.	-2,5	0,6	0,1	2,1	-0,4	-0,4
Rearesultat avyttr anl tillg	-6,2					
Justering för av- och nedskrivningar	60,2	58,4	63,9	65,9	67,9	69,9
Medel från verksamheten före förändring av rörelsekapital	122,5	75,9	88,7	93,7	94,4	97,4
Ökn (-)/minskn (+) kortfr. fordr.	-17,8					
Ökn (-)/minskn (+) förråd/exploateringsfastigh	0,5					
Ökn (+)/minskn (-) kortfr. skulder	11,5					
Medel fr den löpande verksamh.	116,7	75,9	88,7	93,7	94,4	97,4
INVESTERINGSVERKSAMHETEN						
Förvärv av matr/immatr anlägg.n.tillg.	-80,6	-117,9	-304,1	-217,6	-147,2	-93,7
Omfört t omsättn.tillg (expl.fastgh	0,0					
Försäljn. av matr anlägg.n.tillg.	6,2	166,0				
Förvärv. av finansiella anlägg.n.tillg.	0					
Omfört till driftredovisningen						
Medel från investeringsverksamheten	-74,4	48,1	-304,1	-217,6	-147,2	-93,7
FINANSIERINGSVERKSAMHETEN						
Ökn (+)/minskn (-) av långfr skulder	-0,4	0,0	69,9	123,9	52,8	-3,6
Ökn (-)/minskn (+) av övr långfr fordr						
Medel fr finansieringsverksamh.	-0,4	0,0	69,9	123,9	52,8	-3,6
ÅRETS KASSAFLÖDE						
Likvida medel vid årets början	57,6	99,5	223,6	78,1	78,1	78,1
Likvida medel vid periodens slut	99,5	223,6	78,1	78,1	78,1	78,2

Balansbudget

mnkr	Bokslut 2016	B.progn 2017	Budget 2018	Plan 2019	Plan 2020	Plan 2021
TILLGÅNGAR						
Anläggningstillgångar						
Materiella/immatr. anläggningstillg.	1 165,5	1 059,1	1 299,3	1 451,0	1 530,3	1 554,1
Finansiella anläggningstillgångar	27,7	57,8	57,8	57,8	57,8	57,8
Summa anläggningstillgångar	1 193,2	1 116,9	1 357,1	1 508,8	1 588,1	1 611,9
Omsättningstillgångar						
Förråd/exploateringsstillgångar	1,0	1,5	1,5	1,5	1,5	1,5
Kortfristiga fordringar	176,3	176,3	176,3	176,3	176,3	176,3
Kassa och bank	99,5	195,5	50,0	50,0	50,0	50,0
Summa omsättningstillgångar	276,9	373,3	227,8	227,8	227,8	227,8
SUMMA TILLGÅNGAR	1 470,1	1 490,2	1 584,9	1 736,6	1 815,9	1 839,7
EGET KAPITAL, AVSÄTTNINGAR OCH SKULDER						
Summa eget kapital	711,2	728,2	752,9	778,7	805,5	833,3
(varav årets resultat)	71,0	17,0	24,7	25,7	26,8	27,9
Avsättningar						
Avsättn. f. pension o. likn. förpliktelser	28,1	31,3	31,1	32,9	32,2	31,4
Övriga avsättningar	14,4	14,4	14,7	15,0	15,3	15,6
Summa avsättningar	42,5	45,7	45,8	47,9	47,5	47,0
Skulder						
Långfristiga skulder	464,3	464,4	534,2	658,1	710,9	707,4
Kortfristiga skulder	252,0	252,0	252,0	252,0	252,0	252,0
Summa skulder	716,3	716,4	786,2	910,1	962,9	959,4
SUMMA EGET KAPITAL, AVSÄTTNINGAR OCH SKULDER	1 470,1	1 490,2	1 584,9	1 736,6	1 815,9	1 839,7

Verksamhetsplan 2018 – 2021

Kommunstyrelse

Verksamhetsområde

Kommunstyrelsen har till uppdrag att tillhandahålla administrativt och strategiskt stöd till förvaltningar och förtroendevalda, att bedriva verksamhet inom teknik, tillväxt och arbetsmarknad samt att leda och samordna den kommunala förvaltningen.

Kommunledningsförvaltningen är organiserad i enheterna; Lednings- och verksamhetsstöd, Strategienhet, Tillväxtkontor, Stab, IT-enhet samt Enheten för arbete och sysselsättning.

Omvärldsanalys

Vår verksamhet påverkas och kommer att fortsätta att påverkas av ekonomisk utveckling internationellt, digitalisering, förändrad demografi och ökade krav. De frågor och områden som skall lösas tenderar att bli mer komplexa. Vi behöver därför bygga en organisation som systematiskt möter och arbetar med förändring, en organisation som ser över administrativa gränser och vilar på en gemensam värdegrund. En organisation som möter medborgares och företags behov.

Verksamhetsförändringar och konsekvenser 2018

Östhammars kommun har en utmaning när det gäller kompetensförsörjning, en utmaning som måste lösas för att nå de prioriterade målen. Förmågan att attrahera, utveckla och behålla rätt kompetens är avgörande i en tjänsteproducerande verksamhet som skapas av medarbetarna. Därför behövs bland annat ett proaktivt chefsstöd med särskilt fokus på strategisk kompetensförsörjning.

Arbetet med att skapa en störningstålig och behovsstyrd organisation fortskrider. Satsningarna inom IT-området ska leda till en stabil och säker infrastruktur, vilket är en förutsättning för kravet på en ökande digitalisering. I kvalitetshöjande syfte skapas en central inköpsorganisation.

Den nya dataskyddsförordningen, som träder ikraft i mitten av 2018, kommer att gälla som lag i Sverige. Den personuppgiftsansvariges ansvar och skyldigheter förtydligas och utökas och de registrerades rättigheter förstärks. För att möta de strängare kraven tillsätts ett dataskyddsbud, en tjänst som delas med Tierps kommun.

Strategienhetens satsning avseende Växande kommun syftar till att fortsätta intensifiera arbe-

tet med fördjupade översiktsplaner (FÖP) för tätorterna och kusten utifrån ÖP 2016 och de behov som identifierats av områden för bebyggelse, industrimark m.m. För detta och för en mer effektiv planering (detaljplan, bygglov, risk- och sårbarhet, infrastruktur, demografiska förutsättningar m.m) behövs bättre verktyg för kartproduktion, statistik och analyshantering samt att tillgängliggöra information för allmänheten enkelt och tilltalande. Ett modernare och snabbare GIS-system har upphandlats och implementering kommer drivas av en nyinrättad GIS-samordnare tillsammans med leverantören.

För att stärka samarbetet mellan förvaltningarna och kommunens arbetsgivarvarumärke behöver den interna kommunikationen förbättras, vilket satsningen på ett förbättrat intranät kan bidra till.

Verksamheten 2019-2021

Inom IT-området står kommunen inför ett omfattande arbete för att skapa en säker, stabil grund för fortsatt utveckling.

Betydelsefullt blir att skapa nya plattformar i syfte att förbättra arbetet över förvaltningsgränser för att tillsammans lösa nya utmaningar på ett effektivare sätt, exempelvis integrationsarbetet. Vidare att satsa på ett kommunövergripande ledningssystem till nytta för verksamheterna i arbetet med planering, uppföljning och rapportering. Ytterligare fördel är att styrningen blir mer transparent ut i kommunens alla enheter.

Kvantitet och kvalitet

Kommunstyrelsen utgår från kommunfullmäktiges beslutade strategiska områden med tillhörande resultatmätt samt övriga av kommunfullmäktige beslutade måldokument. Särskilt prioriteras ett gott företagsklimat och behovet av att skapa goda förutsättningar för såväl nya som befintliga företag.

Kommunstyrelsen särskiljer sig från övriga nämnder genom sin uppsiktsplikt. Under året rapporterar hela den kommunala verksamheten inklusive, bolag, stiftelse, gemensamma nämnder sin verksamhet. Utöver detta granskar kommunstyrelsen även internkontrollens planer och utfall. Samtliga rapporterade verksamheter finns schemalagda i en årskalender. Utöver detta följer kommunstyrelsen verksamheten genom deltagande i kvalitetsnätverk, bokslutsseminarier och finansiella analyser.

Investeringar

Många av kommunstyrelsens investeringar är kopplade till den ökade digitaliseringen och en stabil infrastruktur. Syftet är att förbättra tillgänglighet, kvalitet och produktivitet i våra välfärdstjänster.

Kommunen står inför en investering i ett nytt robust HR-system med integration till schema-system, vilket leder till besparingar för kärnverksamheterna. Dagens manuella hantering är osäker och oerhört kostsam. Satsningar på säkra

stödsystem till kommunens kvalitets-, ekonomi- och HR-arbete ska skapa bra förutsättningar för chefer och övriga medarbetare att planera och följa upp sin verksamhet med ökad samordning och transparens.

Det finns även investeringsbehov kopplat till strategisk fysisk planering, mark och exploatering, inflytande och delaktighet samt miljöstrategiskt arbete.

Resultaträkning (tkr)	Bokslut 2016	Budget 2017	Budget 2018	Plan 2019	Plan 2020	Plan 2021
Intäkter (+)	63 721	74 987	78 015	78 015	78 015	78 015
Kostnader (-)	-172 508	-196 487	-189 077	-190 302	-189 702	-189 502
Personalkostnader	-68 643	-87 766	-94 339	-94 314	-93 714	-93 594
Lokalkostnader	-4 259	-4 790	-4 873	-4 873	-4 873	-4 873
Övriga kostnader	-99 605	-103 931	-89 865	-91 115	-91 115	-91 035
Nettokostnader	-108 786	-121 500	-111 062	-112 287	-111 687	-111 487

Driftbudget (tkr)	Bokslut 2016	Budget 2017	Budget 2018	Plan 2019	Plan 2020	Plan 2021
<i>Verksamhet</i>						
100 Nämnd o styrelseverksamhet						
Intäkter	1 324	0	0	0	0	0
Kostnader	-7 541	-9 654	-9 817	-9 817	-9 817	-9 817
110 Stöd till politiska partier						
Intäkter	0	0	0	0	0	0
Kostnader	-1 330	-1 330	-1 330	-1 330	-1 330	-1 330
120 Revision						
Intäkter	0	0	0	0	0	0
Kostnader	-816	-892	-905	-905	-905	-905
130 Övr politisk verksamhet						
Intäkter	0	0	0	0	0	0
Kostnader	-3 619	-3 238	-4 622	-4 122	-3 522	-3 522

Driftbudget (tkr)	Bokslut 2016	Budget 2017	Budget 2018	Plan 2019	Plan 2020	Plan 2021
215 Fysisk, tekn planering						
Intäkter	9 936	13 990	13 990	13 990	13 990	13 990
Kostnader	-16 340	-20 473	-20 312	-20 312	-20 312	-20 312
220 Näringslivsbefrämjande åtg						
Intäkter	7 527	2 950	2 994	2 994	2 994	2 994
Kostnader	-13 123	-8 458	-8 785	-8 785	-8 785	-8 585
225 Konsument o energiråd						
Intäkter	280	280	234	234	234	234
Kostnader	-575	-700	-713	-713	-713	-713
230 Turistverksamhet						
Intäkter	0	0	0	0	0	0
Kostnader	-1 486	-1 650	-1 675	-1 675	-1 675	-1 675
263 Miljö, hälsa o hållbar utv						
Intäkter	281	26	27	27	27	27
Kostnader	-1 161	-1 051	-1 072	-1 072	-1 072	-1 072
270 Räddningstjänst						
Intäkter	0	0	0	0	0	0
Kostnader	-22 913	-22 940	-23 818	-24 818	-24 818	-24 818
275 Totalförsvaret och samhällsskydd						
Intäkter	891	622	634	634	634	634
Kostnader	-681	-822	-838	-838	-838	-838
315 Allmän kulturverksamhet						
Intäkter	0	0	0	0	0	0
Kostnader	-553	-559	-561	-561	-561	-561
510 Vård och omsorg om äldre						
Intäkter	27	520	530	530	530	530
Kostnader	-1 676	-1 835	-1 872	-1 872	-1 872	-1 872
513 Insatser enligt LSS/SFB						
Intäkter	10 806	12 378	12 626	12 626	12 626	12 626
Kostnader	-24 589	-23 583	-12 827	-12 827	-12 827	-12 827
558 Förebyggande verksamhet						
Intäkter	0	0	0	0	0	0
Kostnader	-90	-101	-103	-103	-103	-103
600 Flyktingmottagande						
Intäkter	5 624	5 703	7 006	7 006	7 006	7 006
Kostnader	-7 099	-5 000	-6 289	-6 289	-6 289	-6 289
610 Arbetsmarknadsåtgärder						
Intäkter	19 919	30 857	31 474	31 474	31 474	31 474
Kostnader	-21 279	-38 000	-38 537	-38 537	-38 537	-38 537
800 Näringsliv och bostäder						
Intäkter	0	0	0	0	0	0
Kostnader	-138	-150	-150	-150	-150	-150
920 Gemensam kommunal service						
Intäkter	7 618	8 361	8 500	8 500	8 500	8 500
Kostnader	-48 014	-56 751	-54 851	-55 576	-55 577	-55 577
Nettokostnader	-108 786	-121 500	-111 062	-112 287	-111 687	-111 487

Verksamhetsplan

Driftbudget (tkr)	Bokslut 2016	Budget 2017	Budget 2018	Plan 2019	Plan 2020	Plan 2021
Driftbudget per Verksamhets- område, netto (tkr)						
Politik	-7 096	-7 778	-9 132	-8 632	-8 032	-8 032
Stab	-8 744	-10 982	-11 358	-11 358	-11 358	-11 358
Strategienhet	-3 786	-6 690	-5 877	-5 877	-5 877	-5 877
Lednings- och verksamhetsstöd	-18 940	-25 950	-24 090	-24 815	-24 815	-24 815
Oförutsedda o projekt	-5 105	-4 007	-4 036	-4 036	-4 036	-4 036
Överförmyndarnämnd	0	-1 558	-1 690	-1 690	-1 690	-1 690
Räddningstjänstnämnd	-22 913	-22 940	-23 818	-24 818	-24 818	-24 818
IT-enhet	-13 089	-12 210	-12 409	-12 409	-12 409	-12 409
Tillväxtkontor	-9 965	-10 415	-10 754	-10 754	-10 754	-10 554
EAS Enheten för arbete och sysselsättning	-19 149	-18 970	-7 898	-7 898	-7 898	-7 898
Nettokostnader	-108 786	-121 500	-111 062	-112 287	-111 687	-111 487

Investeringsbudget, netto (tkr)	Budget 2018	Plan 2019	Plan 2020	Plan 2021
<i>Projekt</i>				
7500 Vision	4 000	5 000	5 000	5 000
7506 E-förvaltningsprojekt	1 000	0	0	0
7501 Oförutsett	2 000	2 000	2 000	2 000
7801 Bredband	5 000	5 000	5 000	5 000
7810 IT BoU elev. dator	2 100	2 100	2 100	2 100
9620 HR-system	2 000	0	0	0
7700 EAS	500	500	500	500
Summa	16 600	14 600	14 600	14 600

Kommunstyrelsen Teknisk förvaltning

Verksamhetsområde

Tekniska kontoret ansvarar för:

- Förvaltning av kommunala fastigheter.
- Köp, försäljning och uthyrning av kommunala fastigheter.
- Drift och underhåll av kommunala gator, gång- och cykelvägar, parker, skog och lek-parker.
- Trafiksäkerhet på det kommunala vägnätet.
- Genomförande av beslutade investeringsprojekt.
- Inköp inom förvaltningen.
- Bostadsanpassningsbidrag.
- Tillagning och servering av måltider inom förskolan, skolan och äldreomsorgen.
- Städning av egenägda verksamhetslokaler.

Omvärldsanalys

Världen står inför omfattande klimatförändringar med stigande hav och fler perioder med kraftig nederbörd, vilket bl.a. kan skapa problem med avrinning och översvämning i stadsmiljöer. Förvaltningen har genom sin risk- och sårbarhetsanalys identifierat ett antal åtgärder för att minska sårbarheten för extrema väderhändelser.

Såväl en åldersstruktur i förändring som ett ojämnt flyktingmottagande påverkar förvaltningen i rollen som tjänsteleverantör till övriga förvaltningar.

I takt med att välfärden utvecklas behövs nya kompetenser. Det är redan idag svårt att hitta utbildad personal till ett antal välfärdsyrken.

Ett beslut om slutförvar för använt kärnbränsle i Forsmark kan medföra bl.a. ökat behov av byggbar mark och ökad efterfrågan på bostäder.

Verksamhetsmål kopplat till god ekologisk hushållning

- Vi skall bedriva en kostnadseffektiv förvaltning av kommunala fastigheter, gator, vägar, gång- och cykelvägar, parker, skog och lekplatser.

Övriga mål och riktlinjer

- Vi skall tillhandahålla ändamålsenliga lokaler som väl tillgodoser kommunens egna verksamheters behov och förväntningar.
- Vi skall tillhandahålla rena lokaler.
- Vi skall bedriva en måltidsverksamhet som väl tillgodoser behovet av bra ekologisk näringsriktig kost som är vällagad till förskolor och skolor.

- Vi skall bedriva en kostnadseffektiv fastighetsförvaltning.
- Vi skall se till att tillgängligheten är god i offentliga miljöer och på allmänna platser.
- Vi skall aktivt bidra till att skapa och behålla attraktiva boendemiljöer med tillgång till parker, lekplatser, grönytor och tätortsnära skog.
- Vi skall tillhandahålla gator, vägar samt gång- och cykelvägar som är framkomliga och säkra såväl sommar som vinter.
- Vi skall ha fastigheter med god energihushållning med ekologiskt uthålliga energislag.

Verksamhetsförändringar och konsekvenser 2018

Förvaltningen arbetar med två större projekt, Östhammars nya kulturhus och huvudbibliotek Storbrunn samt planering inför och uppförande av den nya skolan i Östhammar. Mycket av förvaltningens tid och resurser kommer att bindas upp under projektet med den nya skolan som när den är klar kommer att ersätta Frösåkersskolan.

Parallellt med dessa större projekt pågår ett antal mindre bland vilka nya förskolelokaler, gång- och cykelvägar samt trafiksäkerhetsförbättrande åtgärder kan nämnas. I arbetet med energieffektivisering och förbrukningsoptimering i våra fastigheter måste förvaltningen finna nya vägar för att nå Miljömål 2018.

Förvaltningen kommer under 2018 att arbeta vidare med tätortsutveckling inom ramen för satsningen Socialt hållbar och växande kommun.

Majoriteten av förvaltningens personal är anställd inom städ- eller måltidsenheten och omfattas av det kollektivavtal som tecknades mellan Kommunal och SKL 2016. Avtalet innehåller tydliga mål om att införa heltid som norm och kommer medföra ett förändringsarbete för flertalet kommunala verksamheter.

Verksamheten 2019-2021

Det planerade underhållet av gator, gång- och cykelvägar, lekparkar och parker är inte tillräckligt och en budgetförstärkning behövs för att nå en på lång sikt önskvärd underhållsnivå. Arbetet med att säkra att det finns tomtmark till försäljning i och kring kommunens tätorter måste intensifieras; med hänsyn till eventuellt slutförvar av använt kärnbränsle i Forsmark och en ökad efterfrågan främst i Alunda.

Kvantitet och kvalitet

Förvaltningen arbetar med kvalitetsfrågor på en rad olika vis för att få rätt bild av kundernas, såväl interna som externa, behov och förväntningar. Förvaltningen har t.ex. regelbundna avstämningsmöten med barn- och utbildningsförvaltningen samt socialförvaltningen rörande verksamhetslokaler. Förvaltningen träffar lokala företagare inför upphandlingar och måltidsenhetens kunder ges möjlighet att utvärdera kvaliteten genom matråd.

Investeringar

Uppförandet av nya skolan i Östhammar och det kombinerade kulturhuset / huvudbiblioteket Storbrunn är de beloppsmässigt största projekten.

Resultaträkning (tkr)	Bokslut 2016	Budget 2017	Budget 2018	Plan 2019	Plan 2020	Plan 2021
Intäkter (+)	237 333	240 721	246 222	258 955	277 469	286 788
Kostnader (-)	-278 427	-289 314	-294 603	-308 550	-328 774	-339 632
Personalkostnader	-57 070	-58 695	-61 150	-62 679	-64 246	-65 852
Lokalkostnader	-39 435	-43 641	-51 657	-52 691	-53 744	-55 088
Övriga kostnader	-181 923	-186 978	-181 795	-193 181	-210 784	-218 692
Nettokostnader	-41 095	-48 593	-48 381	-49 595	-51 305	-52 844
Driftbudget (tkr)	Bokslut 2016	Budget 2017	Budget 2018	Plan 2019	Plan 2020	Plan 2021
<i>Verksamhet</i>						
215 Fysisk, teknisk planering						
Intäkter	5 379	2 405	2 441	2 490	2 565	2 642
Kostnader	-13 772	-15 601	-14 373	-14 660	-15 100	-15 554
249 Gator o vägar						
Intäkter	419	57	58	59	61	63
Kostnader	-19 208	-21 672	-22 570	-23 269	-24 189	-24 914
250 Parker						
Intäkter	0	0	0	0	0	0
Kostnader	-5 720	-6 978	-6 183	-6 306	-6 496	-6 690
510 Vård och omsorg enl SoL						
Intäkter	17	0	0	0	0	0
Kostnader	-2 023	-2 500	-2 500	-2 550	-2 627	-2 705
81 Näringsliv och bostäder						
Intäkter	11 508	11 323	10 833	11 049	11 381	11 723
Kostnader	-11 940	-11 559	-11 637	-11 870	-12 226	-12 593
910 Gemensamma lokaler						
Intäkter	175 173	181 063	186 075	197 297	214 216	221 642
Kostnader	-181 169	-185 131	-190 525	-201 835	-218 890	-226 457
920 Måltidsverksamhet						
Intäkter	44 836	45 873	46 836	47 773	49 206	50 682
Kostnader	-44 595	-45 873	-46 836	-47 773	-49 206	-50 682
Nettokostnader	-41 095	-48 593	-48 381	-49 595	-51 305	-52 844

Investeringsbudget, netto (tkr)	Budget 2018	Plan 2019	Plan 2020	Plan 2021
<i>Projekt</i>				
Exploatering bostadsområden	5 000	15 000	10 000	10 000
Exploatering Björnhålsskogen	5 000			
Exploatering Sandika	5 000			
Exploatering industriområden	2 000	5 000	5 000	5 000
Exploatering industriomr. Klev	5 000			
G/C-vägar	8 000	5 000	5 000	5 000
- Skoby - Alunda	2 000			
Parkering Brunnsskolan	500			
Väg Börstil-Sandika	500			
Gatubelysning	300	300	300	300
Trafiksäkerhetsåtgärder	2 000	5 000		
- Gimogatan, Österbybruk	2 000			
- Trottoar Storbrunn	1 000			
Hamnbassängen, Östhammar	3 000			
Dammåtgärder Slagmyren	400	1 500		
Nya skolan, Östhammar	9 000	100 000	37 000	
Tomtberga fsk foajéer	1 500			
Skolor / förskolor	20 000	15 000	30 000	5 000
Alma förskola	36 000			
Gamla skolan, Österbybruk	5 000			
Österbyskolan	5 000			
Övervakningssystem	1 000	1 000	1 000	
Logården energieffektivisering	12 000			
Energieffektiviseringsåtgärder, oför	5 000	2 000	2 000	2 000
Arbetsmaskiner gata/fastighet	1 000	800	800	800
SLU, Öregrund	6 000			
Polisen, Östhammar	8 000			
Övr fastigheter, oför	5 000	3 000	3 000	3 000
Övriga projekt				30 000
NY/Ombyggnation sporthall Östhammar	3 000	25 000	15 000	
NY/Ombyggnation sporthall Alunda				3 000
Indexuppräknig	3 400			
Summa	162 600	178 600	109 100	63 100

Kommunstyrelsen Renhållningsverksamheten

Verksamhetsområde

Renhållningen ansvarar för hämtning av hushållens brännbara restavfall och matavfall samt mottagning av hushållens grovavfall på kommunens återvinningscentraler. Renhållningen ansvarar även för slamtömning av enskilda avlopp som minireningsverk, slamavskiljare, slutna tankar och fettavskiljare.

Omvärldsanalys

Nya EU-mål kommer att innebära att återvinning av hushållsavfall kommer att öka kraftigt fram till 2030 samtidigt som deponering successivt skall upphöra. Nya nationella avfallsförordningar kan komma att innebära att kommunerna samlar in förpackningar och returpapper inom ramen för producentansvaret. Energibolagens mottagningspriser kan komma att falla i takt med att nya anläggningar uppförs och import av brännbart avfall begränsas. Utsortering av matavfall för omvandling till biogas sker i allt större utsträckning. Kretsloppsparkar där kunden erbjuds fler alternativ ersätter traditionella återvinningscentraler.

Verksamhetsmål kopplat till god ekonomisk hushållning

- Vi skall bedriva en kostnadseffektiv renhållningsverksamhet som ger en god service.

Övriga mål och riktlinjer

- Vi skall minska mängden hushållsavfall som går till förbränning.
- Vi skall se till att avfallet omhändertas på ett ändamålsenligt sätt.

Hämtning av hushållsavfall och slam skall ske enligt gällande hämtningsplan. Servicen på återvinningscentralerna skall vara god och präglas av en hjälpsam attityd. Avfallet skall sorteras i olika fraktioner.

Verksamhetsförändringar och konsekvenser 2018

Ökade kostnader kommer att kräva en taxehöjning från 2018. Arbetet med att öka mängden hushållsavfall som återvinns, snarare än att det går till förbränning, kommer att fortsätta. I takt med att invånarna lär sig hur matavfall skall sorteras kommer alltmer avfall att kunna rötas. Arbetet med att förbättra servicen vid kommunens återvinningscentraler kommer att fortsätta. Genom att införa E-tjänster för t.ex. budning eller utebliven tömning av slam kan servicen till

invånarna öka. Servicen kan även öka genom en bättre uppdaterad och mer informativ hemsida. Cirka hälften av renhållningsverksamhetens kostnader är indexreglerade upphandlade tjänster där uppräknig enligt index kommer att vara cirka 3% för 2018.

Verksamheten 2019-2021

Genom att arbeta närmare FTI kan tillgängligheten till återvinningsstationerna öka vilket leder till bättre förutsättningar för medborgarna att sortera ut förpackningar och tidningar och därigenom minska mängden hushållsavfall som går till förbränning. Genom att arbeta för att slam från slutna tankar ska kunna spridas på åkermark kan fosfor återföras till odlingsbar mark. För att kunna omhänderta hushållens och verksamheternas farliga avfall (t.ex. asbest) så kommer en ny deponi på Väddika att behöva iordningställas. En äldre lastmaskin kommer att behöva bytas ut.

Kvantitet och kvalitet

Andelen avfall som återvinns ökar stadigt från 25% för 2014, till 30% för 2015 och 36% för 2016.

Renhållningsverksamheten avser att under 2018 fånga upp upplevelser och önskemål hos besökarna på kommunens återvinningscentraler för att få ett bättre sätt kunna möta deras behov och förväntningar.

Investeringar

Inköp av miljöbodar till kommunens återvinningscentraler planeras. Etablering av ny asbestdeponi på Väddika avfallsanläggning. Personalbyggnad på Östhammars ÅVC. Inköp av containers till återbruk där "lämna hämta" kan erbjudas.

Resultatbudget

mnkr	Redov. 2016	Budget 2017	Budget 2018	Plan 2019	Plan 2020	Plan 2021
Verksamhetens intäkter	37,9	36,6	38,1	39,9	41,1	42,3
Verksamhetens kostnader	-35,7	-34,7	-36,2	-38,0	-39,1	-40,3
Avskrivningar	-1,6	-1,6	-1,6	-1,6	-1,7	-1,7
Verksamhetens nettokostnader	0,7	0,3	0,3	0,3	0,3	0,3
Ränteintäkter och liknande resultatposter	0,0	0,0	0,0	0,0	0,0	0,0
Räntekostnader och liknande resultatposter	-0,4	-0,3	-0,3	-0,3	-0,3	-0,3
Resultat före extraordinära poster	0,3	0,0	0,0	0,0	0,0	0,0
Extraordinära intäkter	0,0	0,0	0,0	0,0	0,0	0,0
Extraordinära kostnader	0,0	0,0	0,0	0,0	0,0	0,0
Årets resultat	0,3	0,0	0,0	0,0	0,0	0,0

Balansbudget

mnkr	Redov. 2016	Budget 2017	Budget 2018	Plan 2019	Plan 2020	Plan 2021
TILLGÅNGAR						
Anläggningstillgångar						
Materiella anläggningstillgångar	15,9	16,9	17,3	19,8	18,6	17,4
Summa anläggningstillgångar	15,9	16,9	17,3	19,8	18,6	17,4
Fordran Östhammars kommun	0,5	0,2	0,2	0,2	0,2	0,2
Kundfordringar	3,5	3,0	3,0	3,0	3,0	3,0
Summa långfristiga fordringar	4,0	3,2	3,2	3,2	3,2	3,2
SUMMA TILLGÅNGAR	19,9	20,1	20,5	22,9	21,7	20,6
EGET KAPITAL, AVSÄTTNINGAR OCH SKULDER						
Balanserad vinst - avräkningskonto	0,8	0,5	0,5	0,5	0,5	0,5
Årets resultat	0,3	0,0	0,0	0,0	0,0	0,0
SUMMA EGET KAPITAL	0,5	0,5	0,5	0,5	0,5	0,5
Upplupna kostn o förutbet intäkter	4,3	0,8	0,8	0,8	0,8	0,8
Summa kortfristiga skulder	4,3	0,8	0,8	0,8	0,8	0,8
Summa långfristiga skulder	0,4	4,4	4,5	6,6	5,1	3,5
Avsättning deponi	14,4	14,4	14,7	15,0	15,3	15,7
Summa skulder och avsättningar	19,1	19,6	20,0	22,4	21,2	20,0
SUMMA EGET KAPITAL, AVSÄTTNINGAR OCH SKULDER	19,9	20,1	20,5	22,9	21,7	20,6

Investeringsbudget, netto (tkr)	Budget 2018	Plan 2019	Plan 2020	Plan 2021
<i>Projekt</i>				
Personalutrymme ÅVC, Östhammar	900			
Deponi asbest	200	800		
Container återbruk	300			
Container farligt avfall	300			
Lastmaskin Väddika		1 800		
Asfaltering Väddika		1 000		
Renhållning, oför	300	400	500	500
Summa	2 000	4 000	500	500

Lokala säkerhetsnämnd

Verksamhetsområde

Den lokala säkerhetsnämndens uppgifter framgår av kärntekniklagen (SFS 1984:3) §§ 19 - 21 och instruktionen för lokala säkerhetsnämnder (SFS 2007:1054).

Nämnden ska följa säkerhets- och strålskyddsarbetet och inhämta information om planerat eller utfört säkerhets- och strålskyddsarbete vid de kärntekniska anläggningarna i Forsmark, inhämta information om planeringen av beredskapen mot kärnenergiolyckor vid anläggningarna samt sammanställa materialet och informera allmänheten om det.

Mål och riktlinjer

Lokala säkerhetsnämnden skall ha minst fem sammanträden per år. En målsättning är att representanter för FKA och/eller SKB informerar om aktuella och för verksamheterna väsentliga frågor vid varje sammanträde.

Lokala säkerhetsnämnden ska hålla sig underlättad om SKB:s ansökan om tillstånd att bygga ett slutförvar för använt kärnbränsle samt den planerade utbyggnaden av SFR.

Representanter för Strålsäkerhetsmyndigheten (SSM) och Länsstyrelsen skall beredas möjlighet att vara närvarande vid nämndens sammanträden.

En målsättning är att ett sammanträde under första halvåret och ett under andra halvåret är

öppet för allmänheten.

Möjligheten att förlägga ett offentligt möte till Tierps kommun (Tierps tätort) ska finnas.

Beredskap ska föreligga att snabbt anordna offentligt möte om särskild händelse inträffar med anknytning till driften av kärntekniska anläggningar.

Lokala säkerhetsnämnden informerar allmänheten om de kärntekniska verksamheterna i Forsmark. Detta görs genom annonsering i Upsala Nya tidning och i något lokalt annonsblad som ges ut i Östhammars och Tierps kommuner.

Lokala säkerhetsnämnden informerar kommuninnevånare och alla andra intresserade via kommunens hemsida

Verksamheten 2018

Nämnden planerar fem sammanträden under 2018 varav två öppna för allmänheten. Representanter för nämnden deltar vid kärnkraftskommunernas (KSO) sammanträden och vid GMF sammanträden.

Resultaträkning (tkr)	Bokslut 2016	Budget 2017	Budget 2019	Plan 2019	Plan 2020	Plan 2021
Intäkter (+)	400	400	400	400	400	400
Kostnader (-)	-376	-400	-400	-400	-400	-400
Personalkostnader	-248	-268	-273	-273	-273	-273
Lokalkostnader	-14	-14	-15	-15	-15	-15
Övriga kostnader	-114	-118	-112	-112	-112	-112
Nettokostnader	24	0	0	0	0	0
Driftbudget (tkr)	Bokslut 2016	Budget 2017	Budget 2018	Plan 2019	Plan 2020	Plan 2021
<i>Verksamhet</i>						
100 Politisk verksamhet						
Intäkter	400	400	400	400	400	400
Kostnader	-376	-400	-400	-400	-400	-400
Nettokostnader	24	0	0	0	0	0

Bygg- och miljönämnd

Verksamhetsområde

Bygg- och miljönämnden handlägger frågor inom flera lagstiftningsområden, bland annat Plan- och bygglagen, Plan- och byggförordningen, Miljöbalken, livsmedelslagstiftningen, alkohollagen, tobakslagen samt lagen om handel med vissa receptfria läkemedel.

Verksamhetens övergripande syften är att främja en samhällsutveckling med jämlika och goda sociala levnadsförhållanden samt en god och långsiktig hållbar livsmiljö. Detta till skydd för människors hälsa och miljön både för människorna i dagens samhälle och för kommande generationer. Detta uppnås genom bland annat planläggning, lov- och tillståndsgivning samt tillsyn enligt ovan nämnda lagstiftningar.

Omvärldsanalys

Följande punkter har påverkan på Bygg- och miljönämndens verksamhet

- Vattendirektivets implementering kommer att ställa krav på planering och tillsyn så att god vattenstatus uppnås.
- Kompetensförsörjning. Vi har rekryteringsbehov. Hög konkurrens från andra arbetsgivare, konsulter och bemanningsföretag. Nya värderingar som ställer andra krav på attraktiv arbetsplats.
- Öka kommunens planberedskap (Tillväxtstrategi) för bostäder (migration), industri (Forsmark) och handel.
- På grund av ökad ärendeingång och deltagande i olika projekt inom kommunen och nya arbetsmiljöregler finns ett ökat personalbehov inom hela förvaltningen.
- Medarbetarenkätens resultat visar att vår personal är mycket nöjd (100%). Resultat är det bästa i hela den kommunala organisationen. Dock visar enkäten även på att personalen upplever en hög negativ stress och det finns risk för ökad ohälsa och med det ett ökat antal sjukskrivningar.
- Det föreligger en utredningsskuld i ärenden med förorenad mark vilka snarast bör utredas. Handläggning av ärenden gällande förorenad mark är besvärlig att finansiera genom taxa, varför denna typ av uppdrag bör finansieraras till 100% genom ram.
- Vår bedömning är att teknikutveckling, bl.a digitalisering, skulle underlätta handläggning. Bristen i dagens teknikutveckling är stor och innebär fördröjning i handläggning. Det

finns även ett behov av att utveckla egna unika verktyg som är specifika för vår verksamhet.

- Ökad förväntan (NKI) hos kunden att få snabb och korrekt handläggning, svar och beslut. Förvaltningen behöver träda in i den moderna tidsåldern med e-tjänster och e-förvaltning.

Verksamhetsmål kopplat till god ekonomisk hushållning

Bygg- och miljönämnden ska:

- kännetecknas av god kommunikation, respekt och tillgänglighet. Detta nås genom utbildningsinsatser i kommunikation under 2017.
- vara öppen, inbjudande och ha en hög servicenivå mot företag och allmänheten. Detta nås genom information vid riktade möten till verksamhetsutövare och andra intressenter gällande vår tillsyn och handläggning.
- verka för en minskad negativ miljöpåverkan på vatten. Detta nås genom att inventera avlopp.

Övriga mål och riktlinjer

Inom Bygg- och miljönämndens *invärld* har nedanstående mål och riktlinjer påverkan:

- Tydlig, korrekt och rättssäker myndighetsutövning
- Hög grad av service
- Effektivare handläggning

Inom Bygg- och miljönämndens *närvärld* har nedanstående mål och riktlinjer påverkan:

- KFs mål
- Tillväxtstrategi
- VA-plan
- Jämställdhetsplan
- Översiktsplan
- Östhammar kommuns miljömål.

I Bygg- och miljönämndens *omvärld* har nedanstående mål och riktlinjer påverkan:

- Nationella miljömål
- EU, vattendirektiv
- Miljökvalitetsnormer
- Regionala mål, miljö/luft/vatten
- Nationella myndigheters riktlinjer
- Allmänna råd
- Folkhälsomyndighetens rapport.

Verksamhetsförändringar och konsekvenser 2018

- Fortsatt kunskapsinhämtning för nya verksamhetsområden samt inskolning av ny personal.
- Ökad ärendeingång.
- Strandskyddsinventeringen från 2016-2018 förutses ge ökad handläggning och ärendeingång.
- Vi arbetar efter en handlingsplan för att förbättra NKI kopplat till myndighetsutövning inom livsmedel och serveringstillstånd.
- Ökad inventeringshastighet för avlopp, målsättning 500 st/år.
- Ärenden med förorenad mark (markskada) har ökat och fördröjer i sin tur handläggning av berörda bygglov och detaljplaner.
- Inventering av befintliga industriverksamheter och företag.
- Investeringen i en totalstation ger effektivare arbete i fält med högre kvalitet för kartheten.

Verksamheten 2019-2021

Vi går mot:

- E-tjänster som ger kunder enklare och snabbare hantering och avlastar tjänstemän.
- Effektivare detaljplanehantering som möter kommunens krav.
- Ökat samarbete med grannkommuner.
- Fortsatt teknikutveckling.
- Tydliga och gemensamma rutiner för ökad kvalitet.
- Regional miljösamverkan.
- Utökad intern och extern service från kartverksamheten.
- En sammanhållen handläggningskedja för bygglovshandläggning.
- Behov av utökad intern service i administrativa frågor.
- Ett behov att driva en radonkampanj i kommunen.

Kvantitet och kvalitet

Resultaträkning (tkr)	Bokslut 2016	Budget 2017	Budget 2018	Plan 2019	Plan 2020	Plan 2021
Intäkter (+)	14 727	15 388	15 400	15 400	15 400	15 400
Kostnader (-)	-20 836	-21 978	-21 255	-21 255	-21 255	-21 255
Personalkostnader	-14 883	-18 047	-17 700	-17 700	-17 700	-17 700
Lokalkostnader	-537	-500	-500	-500	-500	-500
Övriga kostnader	-5 416	-3 431	-3 055	-3 055	-3 055	-3 055
Nettokostnader	-6 108	-6 590	-5 855	-5 855	-5 855	-5 855

- Vi handlägger majoriteten av bygglov och förhandsbesked inom lagstadgad tid på 10 veckor.
- Planbesked handläggs inom lagstadgad tid på fyra månader.
- Tillsynen inom livsmedelslagstiftningen utförs med reservation för dricksvatten.
- Hälsoskyddstillsyn bedrivs för anmälningsskyldiga verksamheter. Tillsyn för övriga verksamheter hinns inte med.
- Miljöskyddstillsyn bedrivs för anmälningsskyldiga och tillståndsskyldiga verksamheter. Tillsyn för övriga verksamheter hinns inte med.
- Enskilda avlopp hanteras med god kvalitet och kvantiteten förväntas öka.
- Klagomålsärenden ökar. Dessa prioriteras högt och tar tid från annan tillsyn.
- Alkohol, tobak och läkemedel är ett nytt verksamhetsområde som vi håller på att utbilda oss i.
- Detaljplanehanteringen har utvecklats de senaste åren. Det finns dock yttre omständigheter som skulle behöva förbättras och detta råar vi inte över. Kraven på utredningar i detaljplan har blivit större och därför har handläggningen blivit mer komplex.
- Med nya enheten, staben, bygger vi upp en mer kvalitativ intern service och driver utveckling inom det administrativa området.

Investeringar

För att kunna möta kunders förväntan och effektivisera vår handläggning behöver nämnden investera för att vårt diarium ska kunna ta emot e-tjänster. Denna investering behövs i den takt som kommunen gemensamt arbetar för mer e-tjänster mot kund. Uppskattningsvis behöver investering ske med 200 tkr.

Livsmedelsenheten har behov av digitalt stöd i fält, detta beräknas kunna tas från befintlig investeringsbudget.

Verksamhetsplan

Driftbudget (tkr)	Bokslut 2016	Budget 2017	Budget 2018	Plan 2019	Plan 2020	Plan 2021
<i>Verksamhet</i>						
100 Politisk verksamhet						
Intäkter	0	0	0	0	0	0
Kostnader	-468	-525	-550	-500	-500	-500
130 Övrig politisk verksamhet						
Intäkter	0	0	0	0	0	0
Kostnader	-266	-457	-300	-300	-300	-300
215 Fysisk, teknisk planering						
Intäkter	9 354	8 500	8 500	8 500	8 500	8 500
Kostnader	-10 806	-8 074	-7 900	-7 950	-7 950	-7 950
261 Miljö- och hälsoskyddsmynd						
Intäkter	5 050	6 021	6 030	6 030	6 030	6 030
Kostnader	-8 745	-7 967	-7 700	-7 700	-7 700	-7 700
267 Alkoholtillstånd mm						
Intäkter	323	867	870	870	870	870
Kostnader	-551	-857	-857	-857	-857	-857
269 Bygg o miljö admin						
Intäkter	0	0	0	0	0	0
Kostnader	0	-4 098	-3 948	-3 948	-3 948	-3 948
Nettokostnader	-6 108	-6 590	-5 855	-5 855	-5 855	-5 855

Investeringsbudget, netto (tkr)	Budget 2018	Plan 2019	Plan 2020	Plan 2021
<i>Projekt</i>				
Digitlat stöd i fält - bygg	70	0	0	0
Ofördelade medel	130	200	200	200
Summa	200	200	200	200

Kultur- och fritidsnämnd

Verksamhetsområde

Kultur- och fritidsnämndens uppdrag är att verka för en meningsfull fritid för alla. De verksamheter som nämnden ansvarar för är:

- Ungas delaktighet och inflytande, Ungdomsråd
- Ungas mötesplatser
- Biblioteksverksamhet och läsfrämjande arbete
- Stöd till föreningar, studieförbund och övriga organisationer
- Verksamhet i idrotts- och friskvårdsanläggningar
- Rörligt friluftsliv
- Motionsspår
- Folkhälsoforum
- Friluftsanläggningar
- Stöd och samordning av idrotts- och kultur-evenemang
- Kultur i vård och omsorg
- Offentlig konst
- Kulturmiljövård

Omvärldsanalys

Ett rikt utbud av kultur- och fritidsaktiviteter är viktiga faktorer för att en kommun ska uppfattas som attraktiv. Även en jämställd fritid blir allt mer viktig.

Befolkningen åldras vilket ställer allt högre krav på att genom kultur- och fritidsaktiviteter stimulera de äldre till en positiv upplevd hälsa. Tillgängliga kulturella mötesplatser och fritidsanläggningar är allt mer viktigt för alla, barn, unga, äldre och personer med funktionsvariationer.

Många av Sveriges simhallar byggdes på 70-talet. De börjar nu bli ålderstigna och slitna. Även Östhammars kommuns idrotts- och fritidsanläggningar är eller börjar bli slitna och kan ha ett behov av underhåll. Detta gäller även de anläggningar som drivs av föreningar med kommunalt bidrag.

En intressant trend i samhället är ett starkt ökat intresse för konditionsaktiviteter utomhus som cykling, löpning och promenader samt skid- och skridskoåkning vintertid. Dessutom ökar intresset att även styrketräna utomhus på olika typer av utegym.

Verksamhetsmål kopplat till god ekonomisk hushållning

Nämnden ska verka för ungas delaktighet och inflytande. Vart tredje år genomför nämnden en enkätundersökning (LUPP) som bland annat mäter andelen unga som vill påverka samt andelen unga som anser att de har möjlighet att påverka.

Östhammars kommuns invånare ska ha tillgång till ett mångsidigt kultur- och fritidsliv som de är nöjda med. Styrtalet för att nå målet är Nöjd medborgarindex (NMI) och Nöjd regionsindex (NRI). Nämnden följer indexen för fritid och kultur. Mätningen genomförs av Statistiska centralbyrån. Dessutom genomför sim- och sporthallarna och biblioteken en årlig kundnöjdmätning.

Resultaten för alla mål och styrtalet ska fördelas på man/kvinna.

Verksamhetsförändringar och konsekvenser 2018

Kulturhuset Storbrunn

Östhammars kommuns nya kulturhus ska invigas hösten 2018. Det innebär en helt ny verksamhet för bio, bibliotek och mötesplats för såväl unga som personer med funktionsvariationer.

Biblioteksverksamheten

Gällande biblioteksplan är förlängd till att omfatta 2018. Under 2017/2018 påbörjas arbete med en mer omfattande och genomarbetad biblioteksplan som ska gälla från 2019.

Idrotts- och friskvårdsanläggningar

Investeringar både för att underhålla och bygga nya anläggningar kommer att behövas i framtiden. Frågan är komplex och prioriteringar är nödvändigt för att klara den ekonomiska ramen. Efter en anläggningsinventering som genomförts under våren 2017 har nämnden beslutat om en djupare analys med hjälp av extern resurs, för att skapa rimligt beslutsunderlag.

Gym

Fortsatt anskaffning av nya redskap till befintliga kommunala gym ökar attraktiviteten på anläggningarna.

Föreningsstödsystem

Kultur- och fritidsförvaltningen ska under 2017 och 2018 ta fram ett nytt system för föreningsstöd. Ett rättvist och transparent system som kan inne-

bära ökade kostnader.

Anläggningar, idrott och friluftsliv

Gimo simhall planeras att vara färdigrenoverad under 2017 vilket innebär en ökad hyreskostnad från och med 2018.

Enligt simhallsutredningen behöver även simhallarna i Östhammar och Österbybruk stora investeringar de närmaste åren för att klara fortsatt drift.

Kartläggning av utebaden i kommunen pågår i syfte att ta fram en skötselplan. Kartläggningen omfattar bl.a. fysisk tillgänglighet med möjlighet till beslutsunderlag för förbättringsåtgärder.

Verksamheten 2019-2021

Arbetet med att utveckla Kulturhuset Storbrunn som en viktig möteplats för alla i Östhammars kommun kommer att prioriteras högt.

För att möta framtidens utmaningar på biblioteksområdet ska kultur- och fritidsnämnden ta fram en strukturplan för biblioteksverksamheten i Östhammars kommun.

Stort fokus kommer att, tillsammans med andra nämnder samt invånare, ägnas åt ungas välmående och ungas möteplatser.

Genom fortsatta omfattande medborgardialoger och med ett fokus på medskapande ska nämnden ta fram behovet av kommunens idrotts- och fritidsanläggningar.

Kvantitet och kvalitet

Simhallarna drivs enligt de arbetsmiljökrav som finns, biblioteken ska följa bibliotekslagen, allt för att säkra god kvalitet. Alla kommunens bibliotek och sim- och sporthallar mäter kundnöjdhet. Fortbildning sker kontinuerligt för all personal på förvaltningen.

Investeringar

Kultur- och fritidsnämnden har avsatt investeringsmedel till följande större projekt:

- Inredning till Kulturhuset Storbrunn 2,5 miljoner kronor (överförs från 2017).
- System för att kunna hålla öppet under obemannad tid samtliga bibliotek. Självbetjäningsskåp, larmbågar samt datachipning av samtliga böcker 1,2 miljoner kronor.
- Ny elbelysning till Alunda motionsspår, samt utedass vid friluftsanläggningar och bad 400 tkr/år.

Verksamhetsmått	Bokslut 2016	Budget 2017	Budget 2018	Plan 2019	Plan 2020	Plan 2021
Andel medborgare som är nöjda med sin fritid, NRI	53	60	56	56	56	56
Andel medborgare som är nöjda med sin fritid, NMI, fritid	54	60	56	58	58	58
Andel medborgare som är nöjda med sin fritid, NMI, kultur	52	58	58	58	58	58
Andel unga som vill påverka frågor	x	50	x	x	60	60
Andel unga som anser att de har möjlighet att påverka	x	25	x	x	40	40
Besökare i simbassänger	40 293	60 000	80 000	80 000	80 000	80 000
Hur många timmar i veckan har sim- och sporthallarna öppet utöver tiden 08-17 på vardagar?	19	20	20	20	20	20
Uthyrda sporthallstimmar, idrottshallar	7 447	6 800	7 500	7 500	7 500	7 500
Uthyrda timmar, övriga träningslokaler	5 946	6 500	6 000	6 000	6 000	6 000
Gymkort, antal sålda kort	1 214	1 600	1 700	1 700	1 750	1 750
Kundnöjdhet, sim- och sporthallar	x	90%	90%	90%	90%	90%
Vad tror eller tycker du om öppettiderna vid kommunens idrotts- och motionsanläggningar? SCB NMI	5,9	6,6	6,4	6,5	6,8	6,8
Samlingslokaler, sammankomster	2 531	3 000	2 500	2 500	2 500	2 500
LOK-stödet, sammankomster	12 505	12 000	12 000	12 000	12 000	12 000
LOK-stödet, deltagare	131 540	123 000	130 000	130 000	130 000	130 000
Antal besökare på biblioteken	111 139	130 000	130 000	150 000	150 000	150 000
Antal besök/invånare	5,2	6,0	5,5	6,0	6,5	6,5
Antal utlån	95 716	120 000	120 000	135 000	135 000	135 000
varav antal utlån e-böcker	1 596	2 000	2 000	2 000	2 000	2 000
Antal utlån/invånare	4,5	5,6	5,6	6,0	6,0	6,0
Hur många timmar i veckan har huvudbiblioteket öppet utöver tiden 08-17 på vardagar?	9	9	15	15	15	15
Öppettid biblioteken timmar per vecka	119	119	131	131	131	131
Antal bibliotekarier/ 1000invånare	0,34	0,40	0,34	0,40	0,40	0,40
Kundnöjdhet biblioteken	x	95%	95%	95%	95%	195%
Vad tror eller tycker du om biblioteksverksamheten? SCB NMI	7,1	7,6	7,6	7,8	8,0	9,0
Resultaträkning (tkr)	Bokslut 2016	Budget 2017	Budget 2018	Plan 2019	Plan 2020	Plan 2021
Intäkter (+)	11 648	10 771	12 339	12 339	12 339	12 339
Kostnader (-)	-43 800	-48 075	-51 641	-51 641	-51 641	-51 641
Personalkostnader	-14 720	-16 426	-18 578	-18 378	-18 378	-18 377
Lokalkostnader	-11 023	-12 226	-14 986	-14 986	-14 986	-14 986
Övriga kostnader	-18 058	-19 423	-18 077	-18 277	-18 277	-18 278
Nettokostnader	-32 152	-37 304	-39 302	-39 302	-39 302	-39 302

Verksamhetsplan

Driftbudget (tkr)	Bokslut 2016	Budget 2017	Budget 2018	Plan 2019	Plan 2020	Plan 2021
<i>Verksamhet</i>						
100 Politisk verksamhet						
Intäkter	0	0	0	0	0	0
Kostnader	-513	-350	-350	-350	-350	-350
130 Övr politisk verksamhet						
Intäkter	0	0	0	0	0	0
Kostnader	-128	-91	-115	-115	-115	-115
230 Turistverksamhet						
Intäkter	156	15	0	0	0	0
Kostnader	-456	-510	-145	-145	-145	-145
263 Miljö, hälsa och hållbar utveckling						
Intäkter	0	0	0	0	0	0
Kostnader	0	-100	-100	-100	-100	-100
300 Allmän fritidsverksamhet						
Intäkter	336	200	100	100	100	100
Kostnader	-6 600	-6 517	-6 470	-6 454	-6 454	-6 454
310 Stöd till studieorganisationer						
Intäkter	0	0	0	0	0	0
Kostnader	-350	-350	-350	-350	-350	-350
315 Allmän kulturverksamhet						
Intäkter	721	625	625	625	625	625
Kostnader	-3 312	-3 888	-3 687	-3 703	-3 703	-3 703
32016 Storbrunn						
Intäkter	81	0	120	120	120	120
Kostnader	-2 252	-2 159	-4 716	-4 716	-4 716	-4 716
320 Bibliotek						
Intäkter	62	8	8	8	8	8
Kostnader	-7 560	-8 040	-7 759	-7 759	-7 759	-7 759
340 Idrotts- och fritidsanl						
Intäkter	10 262	9 891	11 454	11 454	11 454	11 454
Kostnader	-21 844	-23 646	-25 741	-25 741	-25 741	-25 741
350 Fritidsgårdar						
Intäkter	30	32	32	32	32	32
Kostnader	-784	-2 424	-2 208	-2 208	-2 208	-2 208
Nettokostnader	-32 152	-37 304	-39 302	-39 302	-39 302	-39 302
Investeringsbudget, netto (tkr)						
			Budget 2018	Plan 2019	Plan 2020	Plan 2021
<i>Projekt</i>						
Eljuspår elbelysning			200			
Utedass			200	200	200	100
Kassaombyggnad sim o sporthall				600		
Utrustning gym			500	200	200	200
Kultur och Fritid för Unga media och data			300	300	300	300
Utebad tillgänglighet				200	200	200
Arbetsmiljöåtgärder sim-och sporthallar			500	400	300	300
Div investeringar sim-och sporthall			600	400	400	700
Inredning Bibliotek			200	200	400	200
Div investeringar Storbrunn och bibliotek					500	500
Summa			2 500	2 500	2 500	2 500

Barn- och utbildningsnämnden

Verksamhetsområde

I barn- och utbildningsnämndens uppgifter ingår bland annat att leda och samordna verksamheten inom: förskola och övrig omsorg, fritidshem, grundskola, grundsärskola, kulturskola, gymnasieskola och vuxenutbildning.

Barn- och utbildningsnämnden ska verka för en helhetssyn på omsorgen, utbildningen och fritiden för barn och ungdom samt för den kommunala vuxenutbildningen. Nämnden ansvarar även för bidragsgivning, tillsyn och uppföljning av barnomsorg i alternativa driftsformer.

Omvärldsanalys

De mest framträdande omvärldsfaktorerna som styr barn- och utbildningsnämndens verksamhet är de nationella målen i läroplanen, skollagen, de kommunala målen, barn- och elevunderlaget samt kommunens infrastruktur. Kommunens struktur med flera tätorter och därmed flera mindre skolenheter ger höga fasta kostnader i förhållande till elevantalet. Kommunens totala kostnad per elev är högre än riket, men detta beror på höga lokalkostnader, kostnaden för undervisningen är lägre än riket.

Fortsatt utveckling av undervisning med ny teknik – IT

Skolverket har lämnat två förslag på nationella strategier för skolans digitalisering (en för förskolan, förskoleklassen, fritidshemmet och den obligatoriska skolan samt en för gymnasieskolan, gymnasiesärskolan och skolväsendet för vuxna) till regeringen som sträcker sig fram till 2022. Detta tillsammans med de nya skrivningarna i läro- och kursplaner om stärkt digital kompetens samt att programmering införs som tydligt inslag i ämnena matematik och teknik gör att mycket fokus måste läggas på detta område de närmaste åren. För att tillgodose styrdokumentens nya krav måste pedagogernas digitala kompetens lyftas samt omfattande investeringar i hårdvara och infrastruktur göras.

Demografi och lokalförsörjning

Antalet barn och elever ökar i kommunen vilket gör att efterfrågan på förskoleplatser och grundskoleplatser ökar. En lokalförsörjningsplan har tagits fram och prioriteringar sker av Barn- och utbildningsnämnden på lång och kort sikt.

Nyanlända elever

Barn- och utbildningskontoret gör bedömningen att frågan rörande nyanlända elever kommer fortsatt att vara högaktuell. En nyanländ elev har

rätt till modersmålsundervisning, enligt gällande lagföreskrifter, studiehandledning samt svenska som andra språk. Sedan den 15 april 2016 är Skolverkets kartläggningsmaterial för bedömning av nyanlända elevers kunskaper steg 1 och 2 obligatorisk att använda i grundskolan och grundsärskolan. I vilken omfattning kartläggningsmaterialet ska användas bestäms utifrån den enskilda elevens förutsättningar och behov. Utmaningen är steg 3 i kartläggningen där elevens kunskaper i alla ämnen ska bedömas. Det krävs ämneskunskaper för att utföra kartläggningen. Resurser och tid är två faktorer som är avgörande för att kartläggningen skall lyckas. Ytterligare en utmaning är att organisatoriskt tänka inkluderande.

Ökade förväntningar på kommunal service

Medborgarnas ökade förväntningar på tillgång och kvalitet i den kommunala servicen ökar. De höga förväntningarna på information ökar kraven på att verksamheten hela tiden kommunicerar och att viss service alltid är tillgänglig. Förväntningar finns att även kommunens verksamheter präglas av mer öppenhet, mer samverkan och ökad transparens.

Systematiskt kvalitetsarbete för ökad måluppfyllelse

Skolinspektionen konstaterar att en utmaning för kommunerna i allmänhet är att ha ett välfungerande systematiskt kvalitetsarbete. Även om kunskapsuppdraget är skolans viktigaste uppdrag är det systematiska kvalitetsarbetet inte begränsat till ett särskilt område utan handlar om att analysera var verksamheten brister och var förbättringar behöver göras. Östhammars kommun arbetar i Stratsys med det systematiska kvalitetsarbetet som ytterligare ska effektiviseras och förbättras för alla verksamheter. Föräldraenkäter, elevenkäter och personalens egna självskattningar fungerar som sätt att mäta hur väl vi tillämpar de lärdomar vi tillsammans dragit inom respektive målområde. De fungerar därmed som indikatorer på om vi är på rätt väg i vårt systematiska kvalitetsarbete.

Färre utbildade lärare/läraryrkeshörighet

Lärarkåren står inför omfattande pensionsavgångar samtidigt som färre utbildar sig till lärare. För att fortsätta vara en attraktiv skolkommun är det viktigt att kommunen lyckas rekrytera och behålla lärare, förstelärare, förskollärare och fritidspedagoger med rätt behörighet. En genomgripande rekryteringsstrategi behöver tas fram för att användas som underlag i det fortsatta ar-

betet. 2016 hade 41 % av de anställda i Östhammars kommun förskolläraexamen jämfört med rikets 42%. Lärare på grundskolan med pedagogisk högskoleexamen 2016 var något högre än riket men har under 2017 sjunkit markant. Motsvarande siffror för gymnasiet visar att kommunen har betydligt lägre andel lärare med högskoleexamen än riket.

Ekonomi

Ett trängre ekonomiskt läge ställer högre krav på verksamheterna att effektivisera. Genom planerade och påbörjade byggprojekt kommer flera enheter även att stå inför ökade lokalkostnader. En annan utmaning för samtliga verksamheter är att vara konkurrenskraftiga och kunna erbjuda en löneutveckling i samklang med omvärlden för att rekrytera och behålla de bästa lärarna och pedagogerna.

Resultatutveckling

Utifrån resultaten i de internationella kunskapsmätningarna finns det anledning till fortsatt oro, även för Östhammars kommun, när det gäller den negativa resultatutvecklingen inom svenska, matematik och naturvetenskap. I åk 6 har betygs-poängen i dessa ämnen sjunkit konstant sedan 2013, så även i riket, förutom svenska som ökat i riket. Östhammar har ett lägre genomsnittligt meritvärde i åk 9 än riket, likaså gäller att klara kunskapskraven i alla ämnen. Trenden är dock ökande när det gäller meritvärdet, men håller sig ganska konstant när det gäller kunskapskraven i alla ämnen. De preliminära siffrorna för 2017 är att 69% av eleverna i åk 9 klarar kunskapskraven i alla ämnen, där flickorna presterar bättre, 80 % jämfört med pojkarnas 58%. Behörighet till gymnasiet till yrkesprogrammen har ökat för flickor men är konstant för pojkarna. Pojkarna står för den största andelen av elever som inte är behöriga till gymnasiet. Att elever inte klarar grundskolan får stor påverkan på gymnasiet, andelen elever på introduktionsprogrammen ökar samt andelen elever som behöver stort stöd.

Gymnasiets måluppfyllelse ökar när det gäller de kommunala skolorna, alla elever som går på Bruksgymnasiet och Forsmarks gymnasiet, jämfört med länet och med hemkommunens alla elever, enligt statistik från SKL 2015/16. Medan betygs-poängen ligger relativt konstant och behöver öka. 94 % av kommunens ungdomar går på gymnasieskola, vilket är högre än medel i riket. En trend är att kvinnor som studerar på högskola ökar medan andelen män minskar. Även om vi befinner oss i en förhållandevis god arbetsmark-

nad är det en krävande arbetsmarknad där grupper riskerar att hamna utanför. Vi behöver utveckla och fortsätta samarbeta inom kommunen, med andra kommuner och med andra myndigheter för att kunna sätta individens behov i första hand.

Likvärdig skola

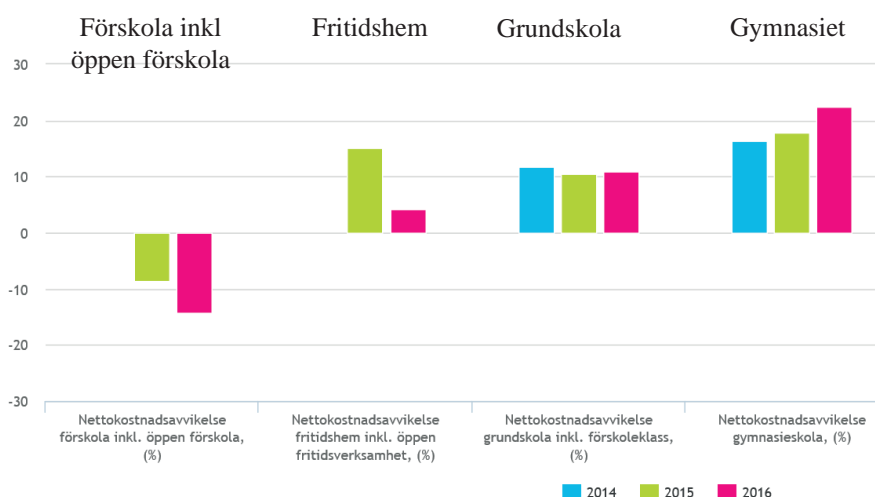
Spridningen mellan skolors genomsnittliga resultat har ökat, i synnerhet när det gäller att klara kunskapskraven i alla ämnen. Även spridningen i resultat mellan elever har ökat men inte i samma omfattning som ökningen mellan skolor. Skillnader i resultat mellan skolor kan till viss del bero på att skolorna skiftar i utbildningskvalitet. En del av resultatskillnaderna mellan skolor kan också förklaras med att skolorna är segregerade efter såväl socioekonomisk som utländsk bakgrund. För Östhammars del är likvärdigheten en prioriterad utvecklingsfråga, då det i uppföljningar av det systematiska kvalitetsarbetet har framkommit att likvärdigheten behöver förbättrats, både mellan förskole- och skolenheter inom enheter men också mellan könen. Detta gäller inte bara betyg utan också frågor som rör lokaler/lärmiljöer, ekonomiska och personella resurser, IT med mera.

Verksamhetsmål kopplat till god ekonomisk hushållning

Utgångspunkten för god ekonomisk hushållning är att resurserna i de verksamheter som kommunen själv är huvudman för ska användas på ett sätt, så att förskolan och skolan utvecklas och utbildningsnivån i kommunen årligen höjs. De strategiska utvecklingsområdena måste samverka för att god ekonomisk hushållning ska åstadkommas. Det gäller alla skolformer. För att god ekonomisk hushållning ska uppnås behöver kommunen en effektivare skolstruktur. Alltför många skolor/förskolor kan inte bära sina egna kostnader. Det får till följd att verksamheterna inte verkar under likvärdiga förutsättningar.

Nettokostnadsavvikelsen jämför nettokostnad med referenskostnaden (den statistiskt förväntade "kostnaden"). Kostnaden för en elev på gymnasiet har ökat mest de senaste åren, men resultatet har även förbättrats. Grundskolans kostnadsavvikelse har varit i stort sett konstant de senaste åren, men resultatet har inte ökat i den takt som förväntats. Förskolans kostnadseffektivitet beror på större barngrupper på grund av lokalbrist, högre antal barn per vuxen samt en stor andel utbildade barnskötare i verksamheten.

Nettokostnadsavvikelse; resultat över noll indikerar ett högt kostnadsläge



Mål:

Nettokostnad per elev på grundskolan ska minska.

Måluppfyllelsen i grundskola och gymnasiet ska öka.

Andel årsarbetare med pedagogisk högskoleexamen ska öka i grundskola och gymnasiet.

Övriga mål och riktlinjer

De prioriterade målområden som enheterna har att förhålla sig till uttrycker Barn- och Utbildningsnämndens förväntningar på verksamheten och handlar om:

- Trygghet
- Utvecklande lärmiljö
- Kunskaper
- Rektorer och förskolechefers pedagogiska uppdrag

Trygghet

När det gäller forskning, Warne, M., Snyder, K., Gillander-Gådin, avseende miljöer som upplevs trygga av barn och elever så framkommer vikten av skolmiljöer som är fria från våld, mobbning och stress. Trivsel i skolan handlar om goda relationer mellan lärare och elev vilket genererar en ökad trygghet för eleverna, enligt Rising Holmström. I forskningen synliggörs även hur elevers hälsa, såväl fysisk som psykisk, har betydelse för trygghet. Hur barn mår är beroende av en mängd faktorer, som exempelvis elevers bakgrund, familjeförhållanden och socioekonomi, det visar en studie baserad på den nationella totalundersökningen i årskurs 6 och 9 hösten 2009. Även om dessa faktorer faller utanför skolans omedelbara påverkansfär, har skolan ett viktigt kompensatoriskt uppdrag i detta sammanhang. Den upplevda tryggheten i Östhammars kommun har ökat de senaste åren. 46% av eleverna i åk 5 och 56% i åk 9 upplever att det stämmer helt och hållet att de har en trygg skolmiljö, gymnasiets motsvarande siffror är 71%. Det kan konstateras, enligt elevenkäten 2017, att flickor känner sig

mer otrygga än pojkarna. De resultat i förskolan som följts upp via föräldraenkäter och de lokala verksamhetsplanerna visar att såväl föräldrar och barn som personal anser att våra förskolor är trygga. De gånger som förskolan uppfattas som otrygg, handlar det ofta om utformningen av den fysiska miljön (staket, grindar osv.) och om en oro för att arbetsmiljön och förutsättningarna för personalen inte alltid är de bästa.

För att öka tryggheten behöver vi: utveckla goda relationer, skapa trygga lärmiljöer, utveckla en hälsofrämjande förskola och skola samt se till att alla barn och elever känner sig sedda.

Utvecklande lärmiljöer

Det senaste årets diskussioner om lärmiljöerna i våra förskolor och skolor har i stor utsträckning utgått ifrån de fysiska lärmiljöerna. Det har handlat om slitna lokaler, kommande renoveringar och förskolegårdar. En utvecklande lärmiljö, berör den psykosociala lärmiljön snarare än den fysiska. I våra uppföljningar rörande hur väl vi utvecklar lärmiljöer som stimulerar våra barn och elever, kan vi se att det är väldigt få av våra elever i årskurs 5 och 9 samt i gymnasiet år 2 som uppger att det stämmer helt och hållet att skolarbetet är roligt och intressant. Dock uppger cirka hälften av eleverna i dessa årskurser att det stämmer ganska bra att skolarbetet är roligt och intressant.

Det är också en stor andel av våra elever som uppger att det stämmer helt eller ganska bra att lärarna får dem att tro på sig själva och att lärarna förväntar sig att eleven ska göra sitt bästa. I pedagogers och skolledares beskrivningar av vad som är kännetecknande för en god lärmiljö är ut-

tryck som "att möta barn och elever där de befinner sig", "höga förväntningar" och "bedömning för lärande" vanligt förekommande. I praktiken handlar detta om att sätta barnet eller eleven och dennes lärande i centrum, för att öka kunskaperna om den som lär. Genom de kunskaperna kan vi utveckla både verksamhet, läraaktiviteter och de fysiska och psykosociala miljöer som tar hänsyn till barnens och elevernas förutsättningar, behov och intressen. När det gäller förskolan lyfts de fysiska miljöernas betydelse som särskilt viktiga då förskolans miljö brukar beskrivas som verksamhetens tredje pedagog. En god lärmiljö i förskolan skapas genom att barnen ska finna material som utmanar, inspirerar och väcker fantasi och leklyst.

För att utveckla våra lärmiljöer behöver vi: möta barnen och eleverna där de befinner sig när vi skapar förutsättningar, planerar olika aktiviteter i både de fysiska och psykosociala lärmiljöerna, kommunicera våra höga förväntningar på barnen och eleverna, ge återkoppling som främjar lärande och stimulerar till ytterligare utveckling samt att ge möjligheter till lärande i många olika meningsfulla sammanhang.

Kunskaper

När det gäller grund- och gymnasieskolan talar vi framförallt om mål som är mätbara i termer av elevresultat. Bland våra förskolor är barnens kunskaper centrala när förskolorna arbetar med sina kvalitetsindikatorer. Här lyfts språk och kommunikation, matematik och naturvetenskap och teknik fram. Via personalens systematiska kvalitetsarbete, och utifrån föräldraenkäten, vet vi att våra förskolor i hög utsträckning erbjuder aktiviteter som utvecklar barnens förmågor. Många förskolor arbetar också med att utveckla de arbetsätt de använder sig av för att stimulera barnens utveckling och lärande, särskilt när det gäller språk och kommunikation.

Grundskoleelevernas resultat i kommunen har ökat de senaste åren, dock ej 2017, enligt de preliminära siffror vi fått. Flickor presterar fortsatt bättre än pojkar både vad det gäller meritvärde och att klara kunskapskraven i alla ämnen. Gymnasiets måluppfyllelse har ökat och enligt SKL:s Öppna Jämförelser 2015/16 ligger kommunen i topp i länet, förutom när det gäller betygspoäng. Sammantaget kan konstateras att särskilt vad gäller resultaten i grundskolan och gymnasieskolan så står vi fortsatt inför en stor utmaning om vi ska vara i närheten av att klara de nationellt och lokalt uppsatta målen.

För att öka måluppfyllelsen behöver vi: följa eleverna på individnivå, utmana och inspirera till utveckling, fokusera på attityder, beteenden, relationer och känslor när vi planerar olika aktiviteter.

Rektorer och förskolechefer pedagogiska uppdrag

Vi kan se att det finns flera sammankopplade utmaningar förknippade med rektorers och förskolechefer pedagogiska uppdrag. Uppdraget sträcker sig från att få den vardagliga verksamheten att fungera, till att skapa en organisation som också kan driva igenom utveckling och förändring. Många upplever att det finns ett behov av att skapa förutsättningar för kollegialt lärande, samt att bli bättre på att analysera, följa upp, planera och genomföra riktade insatser. Det finns många gånger en hög grad av medvetenhet rörande vilka förändringar som skulle behöva göras i en organisation för att få till en lärande organisation - men steget från medvetenhet till praktisk handling upplevs många gånger vara svårt. Det pedagogiska ledarskapet handlar om att skapa förutsättningar för lärande och utveckling. I första hand är det barnens och elevernas lärande och utveckling det handlar om. Det är deras lärande och deras utveckling som står i fokus för förskolans och skolans uppdrag. Men för att klara detta pedagogiska uppdrag, krävs att alla vi som arbetar i skolan och förskolan ständigt utvecklar vår kunskap om barn och ungas lärande. Därför handlar det pedagogiska uppdraget också om medarbetarnas gemensamma lärande. Om vi förstår varför vi når de resultat vi når, kan vi tillsammans utveckla våra processer, så att resultaten förbättras.

För att stärka det pedagogiska uppdraget behöver vi: utgå från kommunens och skolans gemensamma helhetsidé, när vi planerar olika aktiviteter i verksamheten, tillämpa den kunskap vi har om hur man på bästa sätt bidrar till barn och elevers lärande och utveckling, delta i kollegiala lärprocesser, skapa förutsättningar för att hantera både vardagspraktik och utvecklingsarbete samt formulera gemensamma bärande idéer (grundsyn) som vägleder det pedagogiska arbetet och genomför olika aktiviteter samt skapar förutsättningar för kunskapande.

Verksamhetsförändringar och konsekvenser 2018

Forsmarks skola kommer 2020 att ha sina sista elever, vilket innebär att inget elevintag kommer att ske hösten 2018. Om Barn- och utbildningsnämnden fattar beslut om att Teknikprogrammet ska starta på Bruksgymnasiet från hösten 2018, kommer det att bli resurskrävande och rekrytering av tekniklärare måste ske.

En omändring av Gimo skolstruktur, så att inget läroplansbryt sker, innebär omflyttning av elever i Gimo. Hammarskolan blir en F-3 skola med fritidshem och grundsärskola 1-6. Vretaskolan och Vallonskolan blir en 4-9 skola. Det kommer att

krävas en del resurser för att anpassa lokaler samt utemiljön.

Österbyskolans elevantal ökar och det kommer att krävas mer utrymme. Ett alternativ som finns på förslag, är att skol- och folkbiblioteket, som i dag ligger i anslutning till skolan, flyttar till andra lokaler och därmed kan nuvarande biblioteks lokaler bli undervisningsyta.

De nya skrivningarna i läro- och kursplaner om stärkt digital kompetens samt att programmering införs som tydligt inslag i ämnena matematik och teknik gör att mycket fokus måste läggas på detta område de närmaste åren. För att tillgodose styrdokumentens nya krav, samt den eventuella nya nationella IT stragein för skolan, måste pedagogernas digitala kompetens lyftas samt omfattande investeringar i hårdvara och infrastruktur göras.

Ökad efterfrågan på förskoleplatser gör att vi under 2018 behöver förstärka förskolorna i Östhammar och Österbybruk med paviljonger. Förstärkning kan även behövas i Gimo.

Alma förskola i Alunda byggs ut med tre avdelningar. Utbyggnationen beräknas vara färdig hösten 2018. När förskolan står färdig kommer det att bli en hyreshöjning.

Verksamheten 2019-2021

"Den nya skolan" i Östhammar för åk 4-9 ska rymma 600 elever och planeras vara färdig till hösten 2020. Där ska hänsyn tas till forskning kring hur skolans lärmiljö ska vara utformad samt en miljö som ökar tryggheten på skolan. Fokus måste riktas mot att stärka förutsättningar för ökad arbets- och studiero samt strukturen av den nya organisationen.

Kommande volymökningar både i grundskola och förskola gör att nya förskoleplatser och grundskolplatser behöver öka. Lokalförsörjningsplanen ska ses över varje år för att möta behovet i god tid.

Barn- och utbildningsnämnden har under hösten 2017 tagit beslut om att en ny förskola med ca 100 platser ska byggas i Östhammars tätort. Förhoppningsvis kommer den förskolan stå färdig innan 2021, så att den kan ersätta de paviljonger som finns i dag.

Om den nationella IT- strategin går igenom i nuvarande utformning kommer det att behövas en förtätning av digitala enheter, vilket kommer att bli resurskrävande.

Kvantitet och kvalitet

För en ökad måluppfyllelse är målet att alla elever ska undervisas av behöriga och kompetenta lärare. En plan för kompetensförsörjning av pedagoger i alla våra verksamheter ska tas fram.

Den ska beskriva hur vi attraherar, rekryterar, introducerar samt hur vi behåller och utvecklar våra pedagoger. Brist på behöriga lärare är redan nu kännbar och kvaliteten i skolan, förskola och fritidshemmen riskerar att påverkas.

Med barnens bästa i fokus behöver samarbetet mellan socialnämnd och barn- och utbildningsnämnd utvecklas utifrån nämndernas olika kompetenser. I syfte att förbättra det förebyggande arbetet med barn och unga behöver arbetet fördjupas och vidareutvecklas.

I förskolan behöver kvalitetsindikatorn inskrivna barn per årsarbetare förbättras. Det har under de senaste åren varit konstant runt 5,3 - 5,4. Under 2017 var det en kvalitetsförsämring. Nämndens mål är att nyckeltalet ska, till 2020, vara nere i 5,0.

Brukarenkäten för förskolan visar att Östhammars kommuns förskolor har en mycket god kvalitet.

Brukarenkäten för fritidshemmen visar att vi behöver bli bättre på att skapa en trygg miljö för barnen samt planera och utveckla aktiviteter som stimulerar utveckling och lärande. Vi behöver även bli bättre på kommunikation och att informera om verksamheten till vårdnadshavare.

Kulturen på skolorna behöver diskuteras och lyftas fram för en bättre samsyn, till exempel ordningsregler. Allt för få lärare anser att en utredning sker skyndsamt om en elev är i behov av särskilt stöd.

Lärarna anser även att de inte har bra förutsättningar för att anpassa undervisningen eller hjälpa elever som är i behov av det. Detta är förbättringsområden utifrån den senaste enkäten 2017, för undervisande personal, om man räknar med svaren från "stämmer helt och hållet". Om svar från "stämmer helt" och "stämmer ganska bra", tas med i analysen är resultatet mer positivt med fler lärare som anser att de har förutsättningar att anpassa undervisningen.

Investeringar

Barn- och utbildningsnämnden ser stora utmaningar framöver vad gäller lokalförsörjningen inom nämndens verksamhetsområde. Östhammars kommun växer och efterfrågan på förskoleplatser och grundskoleplatser ökar. Nämnden har arbetat fram en lokalförsörjningsplan med åtgärder som kan genomföras på kort och lång sikt.

Under 2018 kommer förskolan Alma i Alunda byggas ut med ca 50 platser. Ytterligare förskolepaviljonger kommer att behövas på flera orter i kommunen. Nämnden har fattat beslut om nybyggnation av en ny förskola i Östhammars tätort för att sedan kunna säga upp paviljongerna på orten, tekniska kontoret utreder frågan om när

Verksamhetsplan

förskolan kan stå färdig.

Beslut är fattat om en nya 4-9 skola i Östhammar, skolan beräknas stå färdig år 2020 och kosta 206 mnkr att bygga. Grundskolelokalerna kommer att behöva ses över i Österbybruk, Gimo och Alunda inom kort, några investeringsbeslut är dock ej fattade ännu.

Barn- och utbildningsnämnden begär en investeringsbudget om ca 4-4,5 mnkr per år för investeringar och återinvesteringar i framförallt inventarier och utemiljöer. Det behovet ligger fast kommande år men investeringsbehovet till nya skolan i Östhammar tillkommer, preliminärt 12 mnkr åren 2019-2020.

Verksamhetsmått	Bokslut 2016	Budget 2017	Budget 2018	Plan 2019	Plan 2020	Plan 2021
Kulturskola, antal	550	545	545	545	545	545
Kulturskola, nettokost	10 777	11 416	11 665	11 665	11 665	11 665
Öppen förskola, antal	1	1	1	1	1	1
Öppen förskola, nettokostnad	549 068	519 680	537 606	537 606	537 606	537 606
Egen förskola, antal	892	876	958	978	988	988
Egen förskola, nettokostnad*	109 841	114 666	118 006	120 194	119 787	119 787
Extern förskola, antal	13	13	15	15	15	15
Extern förskola, kostnad*	147 122	121 019	127 589	127 589	127 589	127 589
Egen familjedaghem, antal	85	101	60	60	60	60
Egen familjedaghem, nettokostnad*	116 051	80 869	79 173	79 173	79 173	79 173
Ext familjedaghem, antal	115	97	125	125	125	125
Ext familjedaghem, kostnad*	73 625	85 909	88 770	88 770	88 770	88 770
Egna fritidshem, antal	791	781	830	836	825	825
Egna fritidshem, nettokostnad*	37 326	38 903	36 569	36 303	36 790	36 790
Externa fritidshem, antal	20	20	20	20	20	20
Externa fritidshem, kostnad*	34 535	30 450	36 139	36 139	36 139	36 139
Egen grundskola, antal	2 170	2 218	2 263	2 283	2 293	2 323
Egen grundsk, nettokostnad**	90 975	90 720	91 415	91 840	93 795	96 113
Ext grundskola, antal	87	87	85	85	85	85
Ext grundskola, kostnad**	108 573	105 583	116 172	116 172	116 172	116 172
Egen grundsärskola, antal	16	15	19	19	19	19
Egen grundsärsk, nettokostn**	392 761	412 362	331 027	331 027	331 027	331 027
Egen gymnasieskola, antal	402	338	335	336	340	345
Egen gymnasiesk, nettokostn**	131 225	154 391	152 601	152 147	150 357	148 178
Ext gymnasiesk, kommun, ant	177	187	186	187	189	192
Ext gymnasiesk, ko, kostn**	122 978	131 733	124 010	123 347	122 041	120 134
Ext gymnasiesk, friskolor, antal	184	168	167	167	170	172
Ext gymnasiesk, frisk, kostn**	121 090	135 352	127 494	127 494	125 244	123 788
Ext gymnasiesärskola, antal	14	14	15	15	15	15
Ext gymnasiesärsk, kostnad **	378 257	406 000	380 053	380 053	380 053	380 053
Egen vuxenutb, alla delar, antal	314	350	350	350	350	350
Egen vuxenutb, alla delar, nettokostn ***	45 313	41 900	43 472	43 472	43 472	43 472

* exkl barnomsorgsavgift

** exkl skolskjuts

*** Verksamheten Vuxenutbildning består av delverksamheterna Komvux grund, Komvux gym, Särvox, Yrkeshögskola (YH), Svenska för Invandrare (SFI) och Uppdragsutbildning. Nämnden väljer att fördela en ram till verksamheten och uppdra åt rektor att fördela ramen mellan delverksamheterna utifrån lagkrav och behov.

Resultaträkning (tkr)	Bokslut 2016	Budget 2017	Budget 2018	Plan 2019	Plan 2020	Plan 2021
Intäkter (+)	78 908	54 014	37 214	37 214	37 214	37 214
Kostnader (-)	-582 157	-575 959	-573 938	-581 238	-587 438	-595 638
Personalkostnader	-323 072	-326 380	-325 235	-329 371	-332 885	-337 532
Lokalkostnader	-86 765	-87 912	-87 519	-92 419	-97 419	-104 419
Övriga kostnader	-172 320	-161 667	-161 184	-159 448	-157 134	-153 687
Nettokostnader	-503 250	-521 945	-536 724	-544 024	-550 224	-558 424

Driftbudget (tkr) <i>Verksamhet</i>	Bokslut 2016	Budget 2017	Budget 2018	Plan 2019	Plan 2020	Plan 2021
100 Politisk verksamhet						
Intäkter	0	0	0	0	0	0
Kostnader	-738	-962	-894	-894	-894	-894
130 Övrig politisk verksamhet						
Intäkter	0	0	0	0	0	0
Kostnader	-287	-300	-290	-290	-290	-290
330 Kulturskola						
Intäkter	51	380	52	52	52	52
Kostnader	-5 979	-6 633	-6 409	-6 409	-6 409	-6 409
400 Öppen förskola						
Intäkter	0	0	0	0	0	0
Kostnader	-549	-502	-494	-494	-494	-494
407 Förskola						
Intäkter	19 508	13 365	11 700	11 700	11 700	11 700
Kostnader	-111 464	-111 638	-116 779	-121 279	-123 079	-126 079
412 Familjedaghem						
Intäkter	3 969	2 911	3 065	3 065	3 065	3 065
Kostnader	-20 504	-17 497	-16 931	-16 931	-16 931	-16 931
425 Skolbarnomsorg						
Intäkter	8 083	7 406	7 389	7 389	7 389	7 389
Kostnader	-33 356	-31 945	-31 812	-31 812	-31 812	-31 812
435+440 Grundskola inkl förskoleklass						
Intäkter	18 822	9 071	2 907	2 907	2 907	2 907
Kostnader	-234 537	-235 266	-232 531	-235 331	-239 731	-244 931
443 Obligatorisk särskola						
Intäkter	24	25	25	25	25	25
Kostnader	-7 573	-7 344	-7 644	-7 644	-7 644	-7 644
450 Gymnasieskola						
Intäkter	19 154	19 897	11 938	11 938	11 938	11 938
Kostnader	-120 803	-121 343	-112 568	-112 568	-112 568	-112 568
453 Gymnasiesärskola						
Intäkter	0	0	0	0	0	0
Kostnader	-7 699	-8 000	-8 144	-8 144	-8 144	-8 144
472 Vuxenutbildning*						
Intäkter	4 258	946	0	0	0	0
Kostnader	-18 948	-15 104	-15 215	-15 215	-15 215	-15 215

Verksamhetsplan

Driftbudget (tkr) <i>Verksamhet</i>	Bokslut 2016	Budget 2017	Budget 2018	Plan 2019	Plan 2020	Plan 2021
499 Nämndövergripande						
Intäkter	5 016	0	124	124	124	124
Kostnader	-18 782	-18 332	-23 113	-23 113	-23 113	-23 113
513 Insatser enl LSS o LASS						
Intäkter	24	13	13	13	13	13
Kostnader	-940	-1 093	-1 113	-1 113	-1 113	-1 113
Nettokostnader	-503 250	-521 945	-536 724	-544 024	-550 224	-558 424

* Verksamheten Vuxenutbildning inom BOU består av delarna Komvux grund, Komvux gym, Sär-
vux, Högskoleutbildning/Yrkeshögskola (YH), Svenska för Invandrare (SFI) och Uppdragsutbildning.
Nämnden väljer att fördela en ram till verksamheten och uppdra åt rektor att fördela ramen mellan
delverksamheterna utifrån lagkrav och behov

Investeringsbudget, netto (tkr)	Budget 2018	Plan 2019	Plan 2020	Plan 2021
<i>Projekt</i>				
Återinvestering inom förskolan	1 500	1 500	1 500	1 500
Återinvesteringar grundskolan	2 000	1 500	1 500	2 000
Återinvestering övriga verksamheter	500	1 000	1 000	1 000
Ninvestering Nya skolan Östhammar	0	6 000	6 000	0
Summa*	4 000	10 000	10 000	4 500

Socialnämnden

Verksamhetsområde

Socialnämndens ansvarsområden står inför stora utmaningar inom den närmaste femårsperioden. Den volymtillväxt som skett och kommer att ske skapar stora utmaningar inom flera områden såsom personalförsörjning, bostäder, lokaler och ekonomiska resurser. Detta i kombination med rådande konjunkturläge medför kraftfullt ökade kostnader inom socialnämndens verksamhetsområde.

Personalförsörjningsuppdraget är en stor utmaning för de flesta kommuner och specifikt Östhammars kommun. Det är av största vikt att nämndens verksamheter kan skapa konkurrensfördelar som stödjer förmågan till lyckade rekryteringar. Det är också av vikt att arbeta långsiktigt och hållbart med att leverera förutsättningar för en bra arbetsmiljö och goda anställningsvillkor.

I statsbudgeten för år 2017 sänkte regeringen anslagen för ensamkommande barn med ca 40 %. Samtidigt förändrades tilldelningsmodellen av ensamkommande från årsavtal till procentuella tilldelningar som revideras löpande under året. Det innebär att verksamheten för närvarande är underfinansierad. Den förväntade minskningen av ensamkommande barn under år 2018 kommer innebära fortsatt ökat ekonomiskt tryck på verksamheten om inte en snabb omställning av boendeplatser kan ske.

Inom området socialpsykiatri har Östhammar för närvarande ett gynnsamt läge med låga ohälsosoförekomster. Under senare tid har dock en tydlig ökning av placeringar inom områdena kunnat identifieras.

Omvärldsanalys

Under senare tid har den geopolitiska osäkerheten ökat i omvärlden. Brexit i England och USA:s senaste presidentval är två faktorer som tydligt påverkar den ekonomiska osäkerheten. Den prognostiserade minskningen av skatteunderlaget kan ytterligare förstärkas av den förväntade ekonomiska oron i världen. Befolkningsmässigt har Sverige vuxit kraftigt de senaste åren. Den demografiska bilden visar på att vi blir fler yngre samt fler äldre. Detta innebär att antalet individer i arbetskraften inte ökar i samma omfattning som befolkningen i övrigt med ökat ekonomiskt tryck till följd.

Den ökande befolkningen ställer stora krav på

en lyckad integration av de nya svenskar som anländer till Sverige. Även om arbetslösheten sjunker i generella termer så ökar tudelningen på den svenska arbetsmarknaden. Utrikes födda och personer utan fullgjord gymnasieutbildning utgör en allt större del av de arbetslösa. En misslyckad integration kan ställa stora grupper utanför samhället med social oro till följd. Dessutom ökar risken att arbetsmarknaden går miste om värdefull kompetens om de nya grupperna inte tas till vara på bästa sätt.

Under föregående år har en region med lands- och kommuner som samarbetspartners bildats i länet. Detta skapar en god struktur för fortsatt arbete med gemensam utveckling inom många områden. Digitalisering samt vård och omsorg är områden som lämpar sig väl att samverka kring. Inom dessa områden finns en stor potential för ökad innovationskraft som kan möjliggöra stora utvecklingssteg och därmed sänkta kostnader de närmaste åren. Region Uppsala prognostiserar stora underhålls- och investeringsbehov inom fastighetsmarknaden. Detta innebär att det underhåll och expansion som Östhammars kommun står inför de kommande åren, förmodligen kommer att leda till snabbare kostnadsutveckling än som tidigare prognostiserats.

Omställningsarbetet för en hållbar miljö är och blir allt viktigare. Även om denna omställning inledningsvis ökar nämndens kostnader måste denna fråga alltid komma först i de beslut som framgent kommer att fattas. Viktiga förhållnings-sätt för socialnämnden att fokusera på under den kommande perioden är samverkansvilja, långsiktighet och helhetstänk.

Medicinteknisk utveckling och digitalisering skapar ständigt nya förutsättningar för både vården och patienterna. Allt mer av vården kommer i framtiden utföras utanför sjukhusen, inte sällan i patientens hem och med brukaren som medskapare. Om vården ska bedrivas effektivt måste hälso- och sjukvårdssystemet utvecklas organisatoriskt, kompetensmässigt och kulturellt. En viktig förutsättning är därför att vården arbetar mer personcentrerat och hälsoinriktat jämfört med idag samt att såväl brukaren som medarbetare har lättillgängligt och anpassat kunskapsstöd med hjälp av digitala verktyg. Digitaliseringen är enskilt den starkaste förändringsfaktorn i hela samhället och e-hälsa är en del av den.

Verksamhetsmål kopplat till god ekonomisk hushållning

Barn och unga

Barn och ungdomars psykiska ohälsa har ökat under 1990- och 2000-talet, och statistik visar på en fortsatt ökning. Allt fler ungdomar rapporterar psykiska besvär som oro eller ångslan. Sådan självrapportering är ett varningstecken för senare psykisk sjukdom, ökad risk för självmordsförsök eller övriga skador och olyckor. Det finns också ett samband mellan tidiga självrapporterade psykiska besvär och problem med försörjning och familjebildning. I Östhammars kommun har anmälningar avseende oro för unga ökat under år 2017, vilket indikerar att satsningen på förbättrad samverkan med skolan har gett resultat. När det gäller placeringar har trenden varit att allt färre barn placeras, detta exkluderat ensamkommande barn, vilket bör betraktas som mycket positivt.

Vård och omsorg

Vården och omsorgen står inför flera utmaningar. Demografiska förändringar ger fler andel

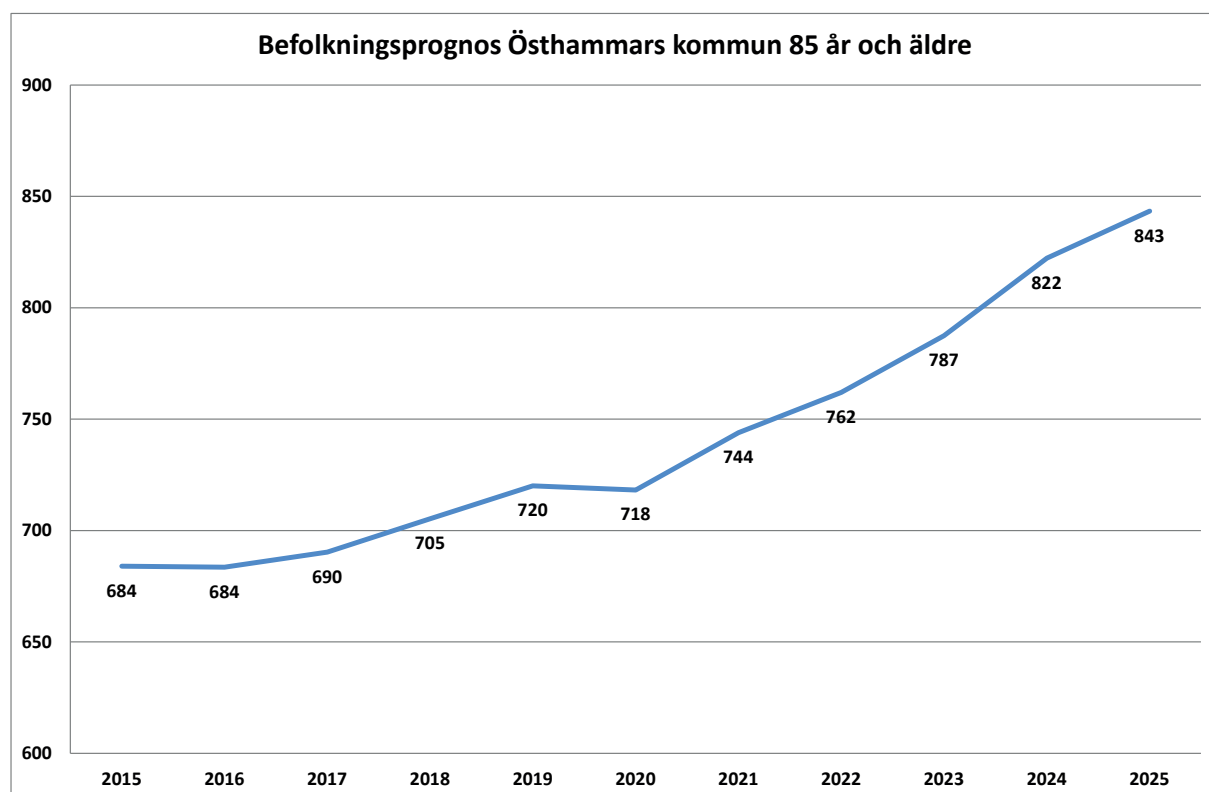
äldre i kommunen och ett ökat behov av vård och omsorg. Den äldre befolkningen ställer högre krav på äldreården.

En stor utmaning kommer att vara kompetensförsörjning och att öka antalet sökande till gymnasieskolans vårdutbildning, samt fortsätta arbetet med att vara en attraktiv arbetsgivare med en nära ledning av chefer.

Hälsofrämjande arbete kommer att ha en växande betydelse för invånarna där samarbetet med region Uppsala kommer att få allt större betydelse för att säkra vårdens kvalitet.

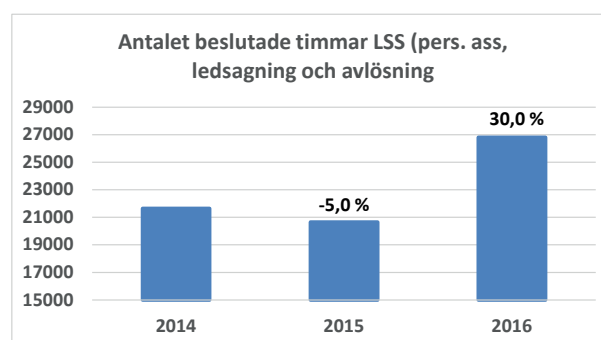
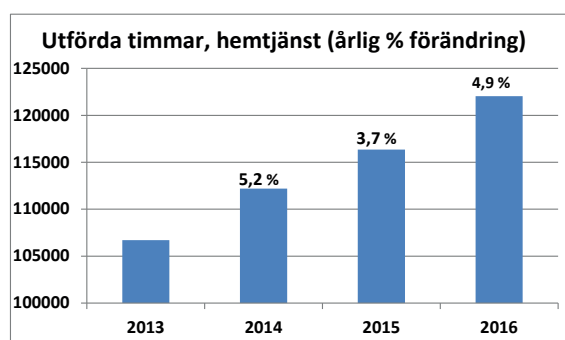
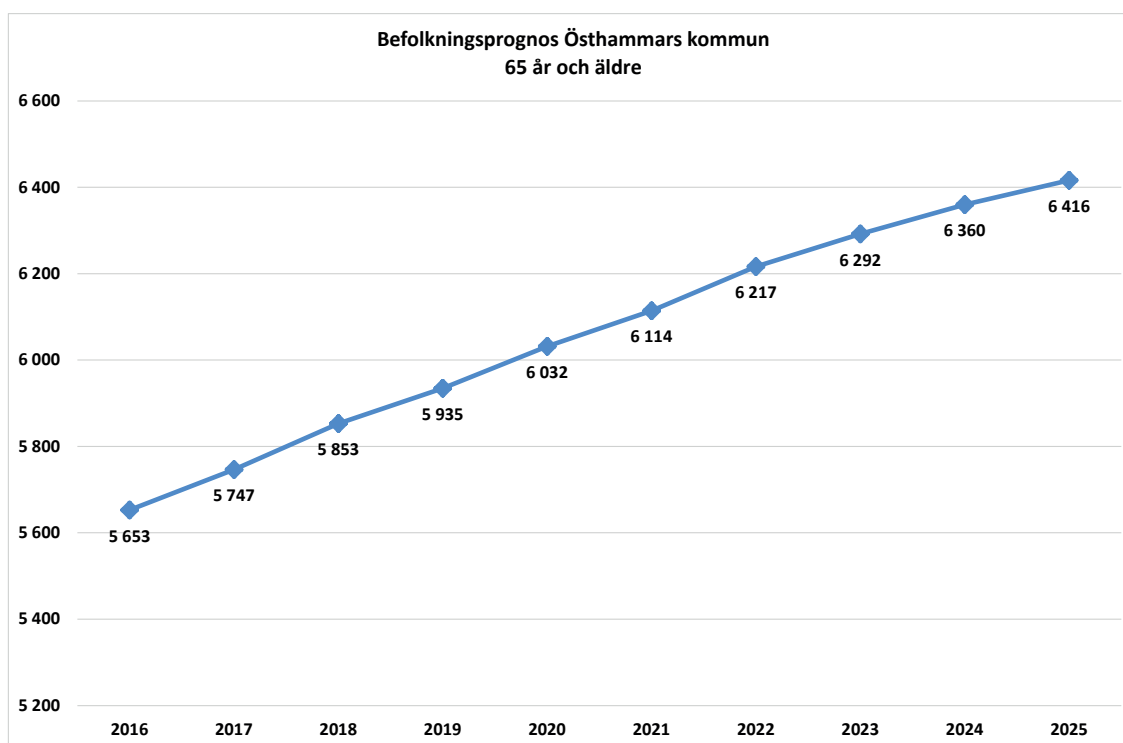
Krav på ökad innovationstakt och krav på webbaserade lösningar kommer att ge ökad trygghet, självständighet och ökad social kontakt för äldre och för personer med funktionsnedsättning.

För att möta det ökande vårdbehovet av vård och omsorg för den äldre befolkningen, satsar verksamheten aktivt på rehabilitering i hemmet, fortsatt utveckling av stöd till anhöriga som vårdar närstående i hemmet, och kompetensutveckling för vårdpersonalen.



Effektiviteten inom hemtjänsten har senare år förbättrats. På grund av den volymökning som sker genererar för närvarande både den interna

och externa hemtjänsten underskott för 2017. Som framgår av alderdemografien kommer volymutvecklingen fortsätta under ett antal år framöver



Prognoserna indikerar att fortsatta volymökningar sker inom området LSS och daglig verksamhet under år 2018.

Fler beslut har tagits enligt LSS (lag om stöd och service), och planeringen har påbörjats för att möta målgruppens behov och för att minimera risker med avgift för icke verkställda beslut.

Övriga mål och riktlinjer

Färdtjänst

Möjligheterna till att erhålla kostnadseffektiv färdtjänst av lokala producenter minskar i takt med att allt större offentliga upphandlingar genomförs. Socialnämnden bedömer att kostnadsutvecklingen inom detta område kommer att stiga kraftigt de närmaste åren.

Jämställdhet

I samband med att förvaltningen har infört ett nytt verksamhetssystem kommer all statistik redovisas utifrån kvinna-man. Detta är en grundläggande förutsättning i det fortsatta arbetet med att nå en jämställd och jämlik planering utifrån

kommunstyrelsens intentioner.

Heltidsinförandet med tillhörande tillsvidareanställningar kommer att slutföras under år 2018.

Miljö

Antalet transporter som sker med miljövänliga fordon ska öka. Målet har tydliggjorts i gällande förfrågningsunderlag för hemtjänst och daglig verksamhet (enligt LOV) samt servicetjänster inom hemtjänsten (enligt LOU).

Miljöfrågor ska beaktas i all socialnämndens verksamhet.

Verksamhetsförändringar och konsekvenser 2018

Ny modell för ledning och styrning

Kommunens ledningsgrupp har i samverkan med den politiska ledningen diskuterat en ny modell för styrning. Resultatet av detta arbete har inarbetats i detta dokument under avdelning "mål och styrtalet". Parallellt med detta har arbete påbörjats med att införa en ny modell för ledning

av verksamheten. Utgångspunkten bygger på konceptet ständig förbättring och ska utgå ifrån verksamheternas behov av stöd i mötet med brukaren.

Arbetet med att skapa förståelse och medvetenhet avseende ekonomi och resursutnyttjande i organisationen behöver fortsätta att intensifieras. Förvaltningens redovisning är i behov av en bättre periodisering samt i viss mån en enhetligare kontering.

Digitalisering, IT och kommunikation

Under år 2017 har en kraftfull satsning skett på ny teknik i samband med införandet av ett nytt verksamhetssystem. Digital tillsyn och dokumentation i direkt anslutning till insatsens genomförande är infört under det gångna året. Under år 2017 har förvaltningens IT haft fokus på implementering av det nya verksamhetssystemet. Under de närmsta åren kommer fokus flyttas till att arbeta med att säkerställa att systemet används fullt ut och att dokumentation och registrering sker effektivt. Systemet ska inte bara säkerställa en rättssäker handläggning utan ska även kvalitetssäkra uttag av statistik. Arbetet gällande utökade trygghetsskapande insatser med hjälp av ny teknik fortsätter. Områden som larm och positionering är områden som inledningsvis kommer att stärkas.

Personalperspektivet

Socialförvaltningen har i arbete med att ta fram en personalstrategi för perioden 2017-2019 uppmärksammat ett antal områden som är väsentliga för att långsiktigt trygga personalförsörjningen. För att det ska kunna ske måste förmågan att attrahera, rekrytera, behålla, utveckla medarbetare kraftfullt stärkas. Avgörande faktorer såsom förmåner, arbetsförhållanden och möjligheten till kompetensutveckling måste säkerställas. Delaktighet och information är två centrala begrepp som genomsyrar de åtgärder som ska vidtas. Genom att satsa på detta kan vi bättre ta tillvara på den kompetens som medarbetarna faktiskt besitter och på så sätt öka både den enskildes och verksamhetens möjlighet till utveckling. Om förvaltningen i framtiden ska vara en attraktiv arbetsgivare, där både befintliga och potentiella medarbetare trivs, måste möjlighet att utveckla sin kompetens vara omfattande och tydlig för den enskilde.

Omvärldsbevakningen visar på att vissa personalgruppers medellöner placerar sig lägst utifrån jämförelser i det regionala perspektivet. Vissa satsningar har inletts under år 2017 men behöver breddas och förstärkas under de kommande åren.

En strategi kring lönebildning, trohetslöner och kompetensutveckling ska tas fram. Detta samordnas med kommunens arbete för att bli en

attraktiv arbetsgivare. Det bör även tydliggöras vilka möjligheter som finns för resor på arbetstid, förkortad arbetstid, och att arbeta hemma, vilka vara tänkbara verktyg för verksamheterna.

Socialnämnden måste under de kommande åren, i samverkan med barn- och utbildningsnämnden, i större utsträckning arbeta med att säkerställa intresset för vård- och omsorgscollege.

Boendestöd

När det gäller boendestödet har antalet ärenden ökat under de senare åren. Med anledning av ökningen har en förstärkning av personalen skett inom ramen för verksamheten. Boendestödet beräknas generera ett underskott under år 2017 och verksamheten behöver förstärkas ytterligare under år 2018. Föreslagna förändringar inom organisationen medför att bemanningen behöver utökas. I en framtid kan det vara aktuellt att se över boendestödets stöd till personer med psykisk ohälsa även kvällar och helger, inte minst för att möta föreslagen lagändring.

Vidareutveckling av Råd och Stöd

Öppenvårdsverksamheten är en viktig insats för att stödja medborgarna i frågor som rör speciellt barn. Historiskt har det visat sig att bra stöd i ett tidigt skede förebygger mer omfattande insatser av karaktären myndighetsutövande. Många förändringar som påverkar Råd och Stöd har skett de senaste åren, både i omvärlden men även organisatoriskt. Socialnämnden avser att genomföra en översyn av verksamheten i syfte att vidareutveckla verksamheten.

Hemtagningsteam

I samband med att betalningsansvarslagen förväntas träda i kraft år 2018 har arbete påbörjats med att inrätta hemtagningsteam i de olika tätorterna. Detta kommer initialt att leda till högre kostnader men på sikt en effektivare organisation.

Hälso- och sjukvårdsverksamheten (HSL)

Verksamheten har dragits med stora underskott, beräknat till ca 2,0 mnkr, under åren 2016-2017. Större delen av detta beror på att verksamheten har varit tvungen att bemanna med personal från bemanningsföretag. Vissa signaler från verksamheten pekar på svårigheter att styra verksamheten effektivt med nuvarande organisationsuppbygg. Arbete har påbörjats med samordning av rekrytering och rörlighet mellan tätorterna. Detta gäller samtliga kompetenser som verkar inom HSL.

Servicebostäder LSS

Under år 2018 är det planerat att öppna 5 nya servicebostäder i Gimo, ett samarbete som sker mellan vård- och omsorg och individ-och familjeomsorg. Detta för att minska på kötiderna och

ett eventuellt förestående betalningsansvar. I samband med öppnandet kommer även en översyn av nuvarande boendestruktur för gruppbo-städer att ses över.

Verksamheten 2019 - 2021

Barn och unga

Fokus måste de kommande åren förflyttas till förebyggande arbete och tidig identifikation av barn i riskzoner. Förstärkt samarbete med skolan och en tydligare vårdprocess inom regionen kan medföra ökade möjligheter till tidiga insatser för barn med särskilda behov. I myndighetsarbetet kvarstår arbete med att höja kvaliteten på utredningar och att korta utredningstiderna i samband med att ett nytt verksamhetssystem nu är infört.

Vård och omsorg

Den vårdutveckling som sker inom regionens verksamhetsområde skapar bättre möjligheter till ökad genomströmning i slutenvården. Det ökar behovet av basal omvårdnad i brukarens hemmiljö, vilket i sin tur medför ett ökat behov av kommunal hemsjukvård. Fortsatt utveckling av Närvårdsenhetens verksamhet och uppdrag kan understödja denna förändring.

Andelen äldre med förekomst av demenssjukdom ökar. Ca 8% av alla som är 65 år eller äldre och nästan hälften av alla som är 90 år eller äldre har en demenssjukdom. En långsiktig satsning och planering på området demens och äldres psykiska hälsa är nödvändigt eftersom antalet äldre ökar. Socialnämnden ser därför ett behov av att öka antalet särskilda boendeplatser för äldre, med ett tydligt uppdrag för denna målgrupp.

Socialnämnden har med bakgrund av denna utveckling initierat uppstart av planeringsprocessen för planerad utbyggnad av kommunens äldreboendeplatser. Nämndens ambition är att år 2021 ska ca 36 nya vårdplatser finnas tillgängliga för att möta den volymökning som prognostiserats. När det gäller antalet äldre som har enbart hemsjukvård, ser man även här en trendmässig ökning under åren. Det tyder på, att fler äldre med mera sammansatta behov vårdas hemma och hemsjukvårdsinsatserna är mer avancerade än tidigare.

Verksamhetsmått	Bokslut 2016	Budget 2017	Budget 2018	Plan 2019	Plan 2020	Plan 2021
Vård och Omsorg						
<i>Särskilt boende</i>						
Antal beslut Särskilt boende	332	322	322	322	322	322
Antal platser särskilt boende	232	232	232	232	268	268
Antal boende extern plats	10	10	10	10	10	10
Bruttokostnad/plats/år (tkr)	465	466	478	490	502	514
Bruttokostnad/plats/dygn (kr)	1 275	1 277	1 309	1 342	1 375	1 409
Bruttokostn extern/plats/år (tkr)	1 064	1 064	1 064	1 064	1 064	1 064
Bruttokostn extern/plats/dygn(kr)	2 915	2 915	2 915	2 915	2 915	2 915
<i>Korttidsboende</i>						
Antal platser korttidsboende	14	14	14	14	14	14
Bruttokostnad/plats/år (tkr)	708	568	582	597	612	627
Bruttokostnad/plats/dygn (kr)	1 940	1 556	1 595	1 635	1 675	1 717
<i>Bruttokostnad/plats/år/dygn (kr)</i>						
Antal ärenden ordinärt boende	613	619	625	632	638	644
Bruttokostnad/ärende/år (tkr)	107	93	94	96	97	99
Antal trygghetslarm	570	570	570	570	570	570
Antal utförda utförda timmar	122 188	124 632	127 124	129 667	132 260	134 905
<i>LSS</i>						
Personlig assistens	24	24	24	24	24	24
Personer med LSS-insats	175	175	175	175	175	175
Boende i gruppboend intern LSS	47	47	47	47	47	47
Antal boende extern plats LSS	1	1	1	1	1	1
Bruttokostn gruppbo/plats/år (tkr)	623	596	611	626	642	
Bruttokostn gruppbo/plats/dygn(kr)	1 708	1 633	1 674	1 716	1 758	0
Bruttokostn extern/plats/år (tkr)	1 053	706	706	706	706	706
Bruttokostn extern/plats/dygn(kr)	2 925	2 998	3 073	3 150	3 229	3 309
<i>Övriga verksamheter</i>						
Antal färdtjänstintnehavare	844	844	844	844	844	844
Individ och Familjeomsorg						
<i>Missbrukarvård vuxna</i>						
Ant vård dygn vuxna missbr.	2 854	2 854	2 854	2 854	2 854	2 854
Bruttokostnad/dygn (kr)	1 647	1 688	1 730	1 774	1 818	1 863
<i>BoU</i>						
Antal vård dygn i familjehem	8 568	8 000	8 000	8 000	8 000	8 000
Bruttokostn/dygn familjehem (kr)	932	1 000	1 015	1 030	1 046	1 061
Antal vård dygn i HVB-hem	1 093	1 000	1 000	1 000	1 000	1 000
Bruttokostn/dygn HVB-hem (kr)	2 199	2 254	2 310	2 368	2 427	2 488
<i>Ekonomiskt bistånd</i>						
Antal hushåll	ingen	300	300	300	300	300
Genomsnittlig bidragstid (mån)	uppgift	5,5	5,5	5,5	5,5	5,5
Snittkostn/hushåll ek bistånd (kr)		0	0	0	0	0

Anm. Nyckeltalen är preliminära och kan komma att ändras efter beslut i Socialnämnden. Bruttokostnader enligt plan är framtagna utifrån ett antagande om förväntade volymförändringar och kostnadsökningar.

Resultaträkning (tkr)	Bokslut 2016	Budget 2017	Budget 2018	Plan 2019	Plan 2020	Plan 2021
Intäkter (+)	258 065	223 254	226 156	226 156	226 156	226 156
Kostnader (-)	-639 540	-649 011	-672 924	-677 624	-699 624	-703 624
Personalkostnader	-341 820	-360 731	-376 947	-381 647	-403 647	-407 647
Lokalkostnader	-46 296	-55 959	-56 686	-56 686	-56 686	-56 686
Övriga kostnader	-251 424	-232 321	-239 291	-239 291	-239 291	-239 291
Nettokostnader	-381 475	-425 757	-446 768	-451 468	-473 468	-477 468
Driftbudget (tkr)	Bokslut 2016	Budget 2017	Budget 2018	Plan 2019	Plan 2020	Plan 2021
<i>Verksamhet</i>						
100 Politisk verksamhet						
Intäkter	2	0	0	0	0	0
Kostnader	-756	-790	-802	-802	-802	-802
130 Övrig politisk verksamhet						
Intäkter	0	0	0	0	0	0
Kostnader	-264	-277	-282	-282	-282	-282
267 Tillståndsprövning						
Intäkter	99	0	0	0	0	0
Kostnader	-109	0	0	0	0	0
500 Gemensam administration						
Intäkter	1 432	960	974	974	974	974
Kostnader	-19 352	-24 029	-24 327	-24 327	-24 327	-24 327
510 Insatser enl SoL o HSL						
Intäkter	146 199	139 177	142 559	142 559	142 559	142 559
Kostnader	-405 641	-407 294	-424 272	-426 272	-448 272	-452 272
513+520 Insatser enl LSS och LASS						
Intäkter	23 113	26 747	27 397	27 397	27 397	27 397
Kostnader	-96 191	-96 986	-114 648	-117 348	-117 348	-117 348
530 Färdtjänst						
Intäkter	650	650	666	666	666	666
Kostnader	-4 095	-4 787	-4 903	-4 903	-4 903	-4 903
552, 558 Missbrukarvård vuxna						
Intäkter	226	230	234	234	234	234
Kostnader	-6 992	-6 363	-6 488	-6 488	-6 488	-6 488
554+557+568 Barn o ungdomsvård						
Intäkter	1 199	460	469	469	469	469
Kostnader	-27 840	-28 181	-28 736	-28 736	-28 736	-28 736
571 Övrig vuxenvård						
Intäkter	438	1 000	1 020	1 020	1 020	1 020
Kostnader	-650	-1 086	-1 107	-1 107	-1 107	-1 107
575 Ekonomiskt bistånd						
Intäkter	264	450	459	459	459	459
Kostnader	-11 964	-14 291	-14 573	-14 573	-14 573	-14 573
585 Familjerätt						
Intäkter	0	0	0	0	0	0
Kostnader	-314	-400	-408	-408	-408	-408
600 Flyktingmottagning						
Intäkter	84 443	53 580	36 671	30 000	30 000	30 000
Kostnader	-65 373	-53 580	-36 671	-30 000	-30 000	-30 000
Nettokostnader	-381 475	-414 810	-446 768	-451 468	-473 468	-477 468

Investeringsbudget, netto (tkr)	Budget 2018	Plan 2019	Plan 2020	Plan 2021
<i>Projekt</i>				
1 Ofördelade medel	-1 200	-1 200	-1 200	-1 200
2 Hjälpmedel	-600	-700	-700	-700
3. IT-investeringar	-2 000	0	0	0
4. Digitalisering	-500	-500	-400	-400
5. Larm	-300	-300	0	0
6. Nytt boende	0	0	-2 500	0
Summa	-4 600	-2 700	-4 800	-2 300

1. Ofördelade medel bl a för investeringsbehov gällande gemensamhetsutrymmen på särskilt boende inkluderande sängar och övriga inventarier.
2. Årligt investeringsbehov för inköp av rullstolar.
3. Kostnader i samband med införandet av ett nytt verksamhetssystem som beräknas vara i full drift under första halvåret 2018. (tex integrationer, konsulthjälp, utbildning och inköp

av teknik) Beloppet innefattar även kostnader för att påbörja införandet av E-tjänster inom förvaltningen.

4. Digitalisering
5. Översyn larm
6. Investeringsbehov i samband med uppstart av nytt särskilt boende 2020.

Handling till kommunfullmäktige 2017-11-14



Frågor om årsbudgeten besvaras av Gunilla Jansson

tel 0173-86.125

Lednings- och verksamhetsstöd

Missiv angående ändringar i handlingen från kommunstyrelsens sammanträde den 31 oktober 2017 till handling inför kommunfullmäktiges sammanträde den 14 november 2017.

Sid	Före ändringen	Efter ändringen	Kommentar
4	15-200 fler invånare	150-200 fler invånare.	Justerat i Kommunstyrelsens ordförande har ordet, i sista stycket fjärde meningen från slutet.
54	Handling till KS 2017-10-31	Handling till kommunfullmäktige 2017-11-14	
15, tabell	19,1	- 19,1	Under Redovisning 2016, enheten för arbete och sysselsättning saknades ett minustecken.
16	Tabell investeringsredovisning textkommentar saknades.	Tabellen kommenterad i text under tabellen.	
20-21	Resultat- och balansräkning sakande siffror för koncernen.	Siffror för koncernen är tillagda i resultat- och balansräkning.	
23-23	Noter för koncernen saknades.	Noter för koncernen är tillagda.	

§ 44

Dnr KS-2017-706

Dpl 568

Revidering av renhållningstaxa från 2018-01-01

För att täcka nödvändiga kostnader för Östhammars kommuns renhållningsverksamhet behöver renhållningsavgifterna höjas från 2018-01-01.

Tekniska kontorets förslag är att;

- Grundavgiften höjs med 45 kr
- Avgiften för insamling av slam höjs med 3 %
- Avgiften för hämtning av latrin höjs med 10 %

Tekniska utskottets beslut

Tekniska utskottet föreslår kommunstyrelsen att föreslå kommunfullmäktige att besluta om ändring av renhållningsavgifterna enligt nedan från och med 2018-01-01.

Tekniska kontorets förslag är att;

- Grundavgiften höjs med 45 kr, till 550 kr/år
- Avgiften för insamling av slam höjs med 3 %
- Avgiften för hämtning av latrin höjs med 10 %

(Bilaga 3)

Revidering av renhållningstaxa 2018

För att täcka nödvändiga kostnader för Östhammars kommuns renhållningsverksamhet behöver renhållningsavgifterna höjas från 2018.

Grundavgiften är en fast avgift som alla betalar oavsett hur många sophämtningar man har per år eller storlek på kärl/säck. I grundavgiften ingår kostnaderna för bland annat drift av återvinningscentraler, hantering av farligt avfall, transport och behandling av grovavfall, information, fakturahantering och kundservice. Idag täcker inte uttaget av grundavgifter ovanstående kostnader och tekniska kontorets förslag är därför att grundavgiften på 505 kr/år höjs med 45 kr till 550 kr/år fr.o.m. 2018-01-01.

Renhållningsverksamhetens kostnad för insamling av slam från slutna tankar och slamavskiljare är högre än den intäkt som verksamheten får från sina kunder. Avgiften behöver höjas för att renhållningsverksamhetens intäkter och kostnader för slamhantering ska närma sig varandra.

Tekniska kontorets förslag är att avgiften för hämtning av slam från slutna tankar och slamavskiljare höjs med 3 % fr.o.m. 2018-01-01.

Latrin är en relativt svår och resurskrävande avfallstyp som kan medföra betydande hanterings- och arbetsmiljöproblem om det inte sköts rätt. Avgiften för hämtning av latrin behöver höjas för att stimulera till investeringar i bättre enskilda sanitetslösningar i enlighet med mål i Östhammars kommuns avfallsplan. Taxan för latrinhämtning höjdes med 30 % från 1 januari 2015 och 10 % från 1 januari 2016 och 2017.

Tekniska kontorets förslag är att avgiften för hämtning av latrin höjs med 10 % fr.o.m. 2018-01-01.

Tekniska kontorets förslag är att

- Grundavgiften höjs med 45 kr, till 550 kr/år
- Avgiften för insamling av slam höjs med 3 %
- Avgiften för hämtning av latrin höjs med 10 %

Samtliga avgiftshöjningar gäller fr.o.m. 2018-01-01

Tekniska kontoret

Annila Bexelius
Teknisk chef

Lars Ekman
Renhållningschef

Avgift för kopior och avskrifter av allmänna handlingar samt tillämpningsanvisningar

Allmänt om allmänna handlingar

Utlämnande av kopia, avskrift m.m. av allmänna handlingar regleras med stöd av olika författningar. Utgångspunkten är att:

- Allmänheten har rätt att få ta del av allmän handling i myndighetens lokaler utan avgift.
- Den som så önskar har rätt att på begäran få en kopia eller utskrift av allmän handling mot erläggande av avgift.
- Myndigheten är inte skyldig att lämna ut en kopia av allmän handling annat än i pappersform om det inte följer av lag.

Det finns vissa begränsningar i myndighetens skyldighet att lämna ut kopia av en allmän handling.

Om det är en karta, ritning eller bild som begärs ut och det är svårt att kopiera den, kan myndigheten välja att enbart låta den sökande ta del av materialet på stället.

Den andra begränsningen är utlämnande av kopia av allmän handling i elektronisk form. Myndigheten är inte skyldig att lämna ut kopia av allmän handling i elektronisk form om det inte följer av lag men kan, om det bedöms lämpligt, lämna ut handlingar i elektronisk form som en serviceåtgärd, givet att bestämmelser om sekretess och personuppgiftslagen följs.

Det finns också situationer då en handling som begärts ut inte är att anse som offentlig, t.ex. p.g.a. sekretessbelagda uppgifter. En sekretessprövning måste därför alltid göras innan den begärda handlingen lämnas ut.

Avgift och kommentar till avgifter för kopior av allmänna handlingar

1 § Avgift för kopiering av allmänna handlingar (inte ritningar)

Huvudregeln är att kommunens myndigheter, d.v.s. nämnder och styrelse, på begäran ska lämna ut en papperskopia av en allmän handling. Avgiften för detta är beroende av antalet sidor och portokostnader enligt vad som anges under denna §. Avgiften gäller även handlingar som sänds till beställaren via telefax.

1-9 sidor	kostnadsfritt
10 sidor	50 kronor
11 sidor och fler	50 kronor för de 10 första därefter 2 kronor per sida

Avgift för försändelse

Mindre än 50 gram

Mer än 50 gram

Postförskott, bud etc

E-post

kostnadsfritt

portokostnad

faktisk kostnad

kostnadsfritt

2 § Avgifter för elektronisk kopia av allmänna handlingar

Kommunens myndigheter är inte skyldiga att lämna ut kopia av en allmän handling i någon annan form än på papper. Någon skyldighet att lämna ut en handling i elektronisk

form finns således inte om det inte särskilt framgår av lag. Detta gäller såväl om handlingen är inskannad eller lagrad på en fil, CD-skiva etc. Däremot måste allmänheten ges möjlighet att hos myndigheten elektroniskt läsa den begärda handlingen.

I vissa fall kan det vara både enklare, lämpligare och billigare att skicka den allmänna handlingen i elektronisk form.

Det är tillåtet att skicka allmänna handlingar elektroniskt i de fall myndigheten anser att det är lämpligt.

Avgift ska tas ut för inskanning av handlingar om en beställning omfattar tio sidor eller mer.

Dokument som redan finns digitalt lagrade och som myndigheten väljer att skicka med e-post är gratis.

Elektroniskt lagrade dokument som skickas via e-post	kostnadsfritt
Inskanning av 1-9 sidor	kostnadsfritt
Inskanning av 10 sidor	50 kronor
Inskanning av 11 sidor och fler	50 kronor för de 10 första därefter 2 kronor per sida
Kopia av foto, karta, ritning till USB eller CD	25 kronor per bild
Kopia av videobandupptagning per band	600 kronor
Kopior av ljudbandupptagningar per band, CD eller USB	120 kronor

3 § Avgift för avskrift, bestyrkta avskrifter och bestyrkta kopior samt utskrift av ljudbandupptagning

Kommunens myndigheter ska, efter särskild begäran, tillhandahålla avskrifter, bestyrkta avskrifter och bestyrkta kopior mot avgifter som framgår nedan.

Avskrift av allmän handling	125 kronor per påbörjad fjärdedels timme
Bestyrkt avskrift	125 kronor per påbörjad fjärdedels timme
Bestyrkt kopia	2 kronor per kopia, dock lägst 50 kronor

4 § Avgift för skanning och utskrifter på plotter Avser format större än A3 som skrivs ut på den skrivare/plotter som bygg- och miljöförvaltningen tillhandahåller.

Storlek upp till A2	100 kronor
Storlek A1	150 kronor
Storlek A0	250 kronor

Allmänt

Undantag från avgiftsreglerna vid misstanke om missbruk

För att slippa betala för kopiorna kan det hända att någon person i stället för att direkt göra en större beställning återkommer med småbeställningar, d.v.s. beställning av färre än tio sidor i taget. Om myndigheten misstänker att någon systematiskt gör småbeställningar för att slippa erlägga avgift, har myndigheten rätt att göra en tjänsteanteckning om antalet överlämnade kopior. Denna anteckning kan sedan användas som underlag för att besluta om tillämpning av undantagsregeln. Det innebär att 50 kronor tas ut redan från och med den första sidan till och med den tionde och därefter två kronor per sida.

Avsteg från avgiftstaxa

Föreliggande avgifter för kopior och avskrifter av allmänna handlingar och tillhörande tillämpningsanvisningar ska ses som vägledande riktlinjer. Om det finns särskilda skäl får myndigheterna göra avsteg från avgiftsbeloppen. I situationer som t.ex.

omfattande beställningar skulle en strikt tillämpning av avgifterna kunna leda till ett kraftigt överuttag av avgifter. I en sådan situation får myndigheten själv fastställa avgiften.

Mervärdesskatt

Mervärdesskatt ska inte debiteras.

Betalning

Betalning ska ske genom betalning mot faktura eller betalning mot postförskott.

ÖSTHAMMARS KOMMUN Kommunstyrelsen	
2017 -04- 04	
Dnr: KS-2017-328	Dpl: 913

MOTION
2017-03-29

Motion "Översyn av Tillväxtkontorets uppdrag"

Östhammars kommun tappar i näringslivsranking trots ett engagerat arbete från Tillväxtkontorets chef och personal. Moderaterna har med utgångspunkt från detta konstaterat att det behöver göras ett omtag beträffande Tillväxtkontorets uppdrag.

Idag bedrivs ett utåtriktat arbete med många kontakter med kommunens näringsidkare. Vid dessa träffar informeras företagarna om deras stora betydelse för kommunens utveckling. Företagarna försäkras om kommunens stöd där det är möjligt. Detta arbetsätt ger företagarna en förhoppning om att kommunen tar deras utmaningar på allvar.

Moderaterna anser att ett förbättrat företagsklimat förutsätter att kommunen i sin myndighetsutövning och förhållningsätt möter de utfästelser vi förmedlar.

Tillväxtkontorets uppdrag är idag i det närmaste hundra procentigt utåtriktat medan problemet med den dåliga rankingen sannolikt finns inom kommunens egna organisation.

Moderaterna konstaterar att om kommunen menar allvar med att vilja förbättra företagarnas villkor måste vi börja i den egna organisationen. Tillväxtkontoret måste flytta fokus till kommunens egna organisation.

Moderaterna yrkar

- att Tillväxtkontorets uppdrag förändras avseende näringslivsuppdraget så att den egna organisationen prioriteras till lägst femtio procent av kontorets resurser.
- att Tillväxtkontoret ges ett tydligt uppdrag att öka förståelsen för företagarnas villkor i kommunens samtliga förvaltningar.
- att kommundirektören i samråd med chefen för Tillväxtkontoret uppdras att se över kontorets uppdrag med utgångspunkt från de två att-satserna ovan.


Pär-Olov Olsson
Gruppledare (M)

Kommunstyrelsen
KS – 2017 - 328
Svar på Motion Tillväxt

Motion "Översyn av Tillväxtkontorets uppdrag"

Moderaterna motionerade tidigare i år om att Tillväxtkontorets uppdrag både ska förändras och förtydligas. Kommundirektören och chefen för Tillväxtkontoret skall enligt samma motion "se över kontorets uppdrag".

Av motionen framgår även att större prioritet borde läggas på kommunens interna utvecklingsarbete med syfte att utveckla företagsklimatet.

Andemeningen och strategin som lyser igenom i motionen känns både välgrundad och också i linje med den planerade verksamheten. Samtidigt är det viktigt att understryka att Företagsklimatet bara till en begränsad del, påverkas av Tillväxtkontorets insatser.

Vi mäter företagsklimat på lite olika sätt i Östhammars kommun. Lite förenklat kan vi säga att vi mäter företagsklimatet utifrån:

- Hur många nya företag som startas (Nyföretagarbarometern)
- Hur pass nöjda våra företagskunder är med sina myndighetskontakter (NKI), samt
- Hur attityderna till företagande uppfattas (Sv Näringslivs företagsklimatranking)

Till del påverkas dessa indikatorer av kommunens interna arbete.

Därför är målmedvetenhet och tempo i kommunens interna insatser prioriterade (se Yttrande till Dnr KS-2017-111).

Jag ställer mig även bakom en organisatorisk översyn med målet att ytterligare förstärka angelägenhet att stärka företagsklimatet.

Ulf Andersson, chef Tillväxtkontoret

Yttrande med anledning av

Ärende: Motion, Kommunens service och regeltillämpning

Bakgrund

Den 4 oktober 2016 fattade Östhammars kommun (KS) beslut om ett "samlat arbete för att utveckla NKI" i gentemot företag i kommunens myndighetsutövning.

Beslutet tog sin utgångspunkt i resultatet av mätningarna, som genomfördes av de myndighetskontakter företag haft med Östhammars kommun under 2015. Resultatet pekade i en oönskad riktning och de beslutade insatserna hade tagits fram i en gemensam workshop mellan lokalt näringsliv, myndighetsförvaltning och berörda förtroendevalda från både kommunstyrelsen och bygg- & miljönämnden.

NKI mäter det sökande företags upplevelse av tillgänglighet, information, bemötande, kompetens, effektivitet och rättsäkerhet inom områdena brandskydd, bygglov, markupplåtelse, miljö- & hälsoskydd, livsmedelskontroll och serveringstillstånd. Förenklat uttryckt täcker detta in en betydande del i det som skulle kunna inrymmas under "kommunens service" resp "tillämpning av lagar och regler"*).

Analysen och vad som gjorts

Under sommaren 2016 genomförde Företagarrådet i Östhammars kommun en workshop med syfte att gemensamt analysera resultatet av NKI-mätningen och resultatet av Svenskt Näringslivs företagsklimatenkät (rankingen). Till flera delar var resultaten samstämmiga och några av slutsatserna blev att

- Stärka den muntliga dialogen med företagen
- Ha ett konstruktivt förhållningssätt i svaren till de sökande företagen
- Fokusera förtroendeskapande insatser på de mindre företagen inom bl.a. de areella näringarna och företag inom besöksnäringen
- Stärka kommunens dialog kring upphandlingar (ny inköspolicy är på gång under 2017, där ett av syftena har varit att också inhämta kunskap från näringslivet)
- Öka förståelsen hos både politiker och tjänstemän för näringslivets villkor

Dessa slutsatser – och ytterligare några – har varit den naturliga utgångspunkten i det beslut om ett "samlat arbete för att utveckla NKI" i gentemot företag som kommunen alltså fattade i höstas.

**] ett område som inte täcks in av NKI men som skulle kunna påverka Svenskt Näringslivs ranking är "kommunens upphandling". I slutet på detta dokument berörs detta område separat.*

Hur har det gått sedan dess med det beslut som tagits?

Ja, till delar har de definierade insatserna i "det samlade arbetet" genomförts såsom planerat. De som bidragit i detta arbete är de myndighetsutövande förvaltningarna (Bygg- & Miljöförvaltningen resp. Räddningstjänsten). Därutöver har insatser även utförts inom Kommunledningsförvaltningens verksamheter (Företagsbesök, Frukostmöten, Lärseminarier och Fokusgrupper). Samtidigt är det viktigt att också lägga till att flera av insatserna sedan dess inte påbörjats eller fått mycket litet genomslag.

Den 25:e april släpptes också NKI för 2016. Utvecklingen av det som mäts i NKI är – generellt sett – långt ifrån den nivå företagare i Östhammars kommun har skäl att förvänta sig.

Vi behöver därför **öka både målmedvetenheten** och **hastigheten i genomförandet**.

Det är inte rimligt att anta att synbara resultat på det "samlade arbetet" ska kunna fås även om genomförandet hade varit 100%igt. För detta är tiden för knapp och de samlade företagskontakterna alltför få.

Men – min samlade erfarenhet av detta arbete säger mig ändå att – det föreligger en påtaglig risk att vårt interna arbete inte har förutsättningar för att nå resultaten om ett bra företagsklimat. Vi hamnar alltför ofta i överväganden där rådgivningen ställs mot myndighetsutövningen. Följden av detta är att vårt mål inte alltid och först är att få den sökande att lyckas.

Vad gör vi åt detta?

Det är min bedömning att målmedvetenhet och hastighet i genomförandet också hänger ihop med hur vi organiserar vårt arbete. En del i detta är t.ex. att NKI-målet och myndighetsutövningen som påverkar NKI-resultatet organisatoriskt också ska ha samma hemvist. Idag samordnas insatser och rapportering genom Tillväxkontoret, samtidigt som det (i allt väsentligt) är en annan förvaltning (och nämnd) som arbetar med företagskontakterna där resultatet skapas.

Detta bidrar i bästa fall till otydlighet och ineffektivitet – i värsta fall, genererar detta både intern frustration och "dubbla budskap" i våra externa kontakter.

Jag föreslår därför att vi överväger en organisatorisk översyn där frågan om kommunens företagsklimatambition också kommer närmare de som äger verktygen för att påverka företagens upplevelser.

Utöver detta föreslår jag att de redan beslutade åtgärderna tidssätts omedelbart och att vi lägger till en repetition av den utbildningsinsats för handläggare, som genomfördes hösten 2013. I det arbetet var även det lokala näringslivet engagerat – och det är min uppfattning att det lokala näringslivet är beredda att delta även nu.

Vad säger rankingen om kommunens upphandlingsarbete?

Företagarnas betyg på kommunernas upphandlingsarbete är nedåtgående, men inte lika brant som de andra siffrorna. På politiker-sidan är betyget på kommunens upphandlingar rekordlågt.

Om man ska spekulera i vad det beror på kan det ju många faktorer spela in, kan det bero på bristande insyn i organisationens inköpsarbete, bristande kontroll på genomförda upphandlingar och inköp?

Det är viktigt att en utredning sker kring orsakerna till det sjunkande betyget.

Vilka förbättringsåtgärder kan man tänka sig?

Vi behöver veta varför politikerna är missnöjda med kommunens upphandlingsarbete för att kunna lägga in rätt åtgärder.

Tänkbara åtgärder kan vara t.ex.:

Ökad kommunikation främst mellan upphandlare och näringsliv

En ökad förståelse för varandras situation och förbättrade relationer kan göra mycket för attityden om offentlig upphandling.

Ökad insyn i upphandlingsarbetet

Upphandlingar och inköpsarbete är resurskrävande, är det något man behöver informera politiken om på ett bättre sätt? Och hur vårt inköps-arbete ser ut jämfört med andra kommuner och privata aktörer?

Ökad kontroll av upphandlingsverksamheten

Upphandling och kravställning blir tandlösa verktyg utan uppföljning av avtalet på leverantörssidan, samt uppföljning av kommunens leverantörstrohet och köp utanför ramavtal. Uppföljning har hittills inte bedrivits på ett systematiskt sätt utan bara vid behov, t.ex. vid reklamationer. I dialog med näringslivet har också företagare påpekat att bristen på uppföljning av avtalen ger ett oseriöst intryck. Vi behöver därför följa upp mer för att få ut bättre resultat och ökad trovärdighet.

Ökad kompetens på upphandlingsområdet

Offentlig upphandling är ett rättsområde som utvecklas i rasande takt, varför det är svårt att hålla sig uppdaterad om man inte arbetar med det dagligen. En omorganisation av kommunens inköpsarbete med en central inköpsenhet har diskuterats och behandlas just nu på tjänstemannanivå.

I tjänsten,

Ulf Andersson

Emmelie Rova

Näringslivschef

Upphandlingsstrateg

Yttrande över motion, Kommunens service och regeltillämpning

Vi delar uppfattning att företagsklimatet är viktigt för kommunen och att det är otillfredsställande att kommunens ranking sjunker i Svensk näringslivs årliga undersökning. Nedanstående områden kommer tekniska förvaltningen att arbeta med för att bidra till ett förbättrat företagsklimat.

Kommunens upphandlingar pekats ut som ett område som är viktigt för företagarna i kommunen. Tekniska förvaltningen kommer att fortsätta arbetet med att ha dialogmöten med företagare inför de upphandlingar som ska göras. I möjligaste mån anpassas också förfrågningsunderlagen så att lokala företagare ska ha möjlighet att lämna anbud. Under 2016 lämnade lokala företag in anbud i 51 % av de upphandlingar som tekniska förvaltningen gjorde under året. I de upphandlingar där lokala företag lämnade anbud var det i snitt 3,8 företag som lämnade anbud.

Tillgången på bostäder är viktigt för ett gott företagande för att säkra tillgången på arbetskraft. Tekniska förvaltningen arbetar tillsammans med flera andra förvaltningar för att tillgängliggöra mer mark för bostadbyggnation och attrahera exploatörer att bygga bostäder inom kommunen. Kommunen deltar i ett projekt kallat "Stärkt lokal attraktionskraft" som är finansierat av Tillväxtverket. Syftet med projektet är att stärka kommunens arbete i mark- och exploateringsprocessen vilket också bör medverka till ett förbättrat företagsklimat.

För att underlätta för sökande av marktillstånd och tillfälliga trafikavstängningar kommer tekniska kontoret i samråd med polisen att samordna tillstånden för detta.

Kommunens värdegrund ska genomsyra allt arbete och också arbetet med att förbättra företagsklimatet. Genom fortsatt arbete med kommunens värdegrund fås en större förståelse för bland annat företagarnas behov och förståelse för de förväntningar som finns.

Tekniska kontoret

Annila Bexelius
Teknisk chef

SVAR PÅ MOTION FRÅN P-O OLSSON (M) OM "ÖVERSYN AV TILLVÄXTKONTORETS UPPDRAG

P-O Olsson pekar i sin motion, daterad 2017-03-29 på några allvarliga utmaningar i kommunens tillväxtarbete. Trots ett flertal aktiva insatser såsom:

- Ett stort antal företagsbesök med åtföljande dialoger
- Väl fungerande nätverksarbete och utvecklingsinsatser tillsammans med Företagarföreningarna i Företag i Samverkan (FIS) och Företagsrådet
- Tillväxtprogram som styrs tillsammans med representanter från näringsliv och civilsamhälle
- Goda kontakter med olika regionala aktörer offentliga såväl som privata
- Regelbundna överläggningar med de större företagen
- Interna utbildningsinsatser för att höja kompetensen gällande inköp och upphandling
- Aktivt arbete med att fördjupa kunskap och förståelse för företagets förväntningar på snabb och korrekt handläggning i samband med myndighetsutövning
- I kommunfullmäktiges mål är ett gott näringslivsklimat prioriterat och används således som styrtal
- Regelbundna samlingar för det lokala näringslivet i samband med företagarkonferens och inte minst tillväxtgalan
- Medlemskap i Stockholm Business Alliance vilken skapar nya kontaktytor för både näringsliv och kommun

Trots detta har inte företagets upplevelse av kommunens näringslivsklimat förbättrats utan tvärtom. Det finns alltså fortsatta utmaningar för att förbättra de olika styrtal som vi använder för att mäta hur det lokala näringslivet utvecklas. Det finns flera fundamentala nyckeltal som är bra:

Antalet nystartade företag, antal konkurser, arbetslöshet, ungdomsarbetslöshet, nöjd kundindex mm.

Sedan motionen skrevs har kommunfullmäktige och kommunstyrelsen beslutat om några förändringar, vilka syftar till att uppfylla motionärens önskemål:

Jacob Spangenberg (C)
Ordförande i kommunstyrelsen

- En ny upphandlingspolicy har antagits
- En ny upphandlingsorganisation har beslutats
- Kommundirektören har ett uppdrag att utreda och föreslå en ny och mer samlad organisation för arbetet med tillväxtfrågor i Östhammars kommun, vilka innefattar såväl myndighetsutövning såväl som strategiutveckling.

Det finns idag ingen anledning att fastslå en bestämd procentsats i enlighet med motionärens förslag.

Kommunfullmäktige föreslås besluta att motionen anses besvarad med denna skrivelse, samt bilagor.

Vänsterpartiet i Östhammar 2017-10-29

Ingeborg Sevastik

Mohammad Sabur

ÖSTHAMMARS KOMMUN Kommunstyrelsen	
2017 -11- 01	
Dnr:	Dpl:

ENKEL FRÅGA TILL ANSVARIG

FLYTTNING AV SKOLBIBLIOTEKET I ÖSTERBYBSKOLAN TILL GAMLA SKOLAN

Några undringar:

Varför har inte detta kommunicerats och diskuterats på ett demokratiskt sätt med invånarna i Österbybruk?

Enligt vad som har framkommit till mig är detta ett rektorsbeslut.

Skulle det inte istället vara möjligt att bygga baracker på mark i nära anslutning till skolan istället för att ta bibliotekets lokaler i anspråk. Nu måste två lokaler byggas om och anpassas, biblioteket till klassrum och gamla skolan till bibliotek.

Nackdelar med flytten:

För eleverna som nu kan gå direkt in i biblioteket från sina klassrum. Meningen med kombinerat skol- och folkbibliotek är ju att ha god tillgång till böcker på nära håll för skolarbetet. Läsning är ett prioriterat område.

För de äldre i samhället blir det svårt med tillgängligheten att gå uppför en brant backe, särskilt vintertid med halka och slask. I Österbybruk är det många äldre som dagligen och veckovis besöker biblioteket. Branta backar är definitivt inte bra när man har käpp, krycka, rollator eller rullstol eller om man bara blir trött av backen.

Vi anser att nuvarande fina tillgängliga välfungerande bibliotek för alla åldrar bör behållas och att baracker byggs för de utrymmen som saknas. Gamla skolan blir svår att få ändamålsenlig för ett modernt bibliotek på grund av väggar som inte går att ta bort.


Ingeborg Sevastik


Mohammad Sabur