

Årsredovisning 2017

FÖR ÖSTHAMMARS KOMMUN



Innehållsförteckning

Denna och följande sida ger en mer detaljerad innehållsmässig beskrivning av de olika delarna i Östhammars kommuns årsredovisning.

Organisation och övergripande kommentarer.....sid 4

Kommunstyrelsens ordförande Jacob Spangenberg
ger sin syn på året som gått.....sid 4
Östhammars kommun/organisation.....sid 5
Kommunens nämnder organisation.....sid 6

Förvaltningsberättelse

Befolkningsutveckling och omvärldsanalys.....sid 7

Året som gått.....sid 8

Måluppfyllelse.....sid 9

Här redovisas uppfyllelsen av kommunfullmäktiges mål med kommentarer.

Drift- och investeringsredovisning.....sid 13

Kommunens drift- och investeringsredovisning med korta kommentarer redovisas.

Koncernen Östhammars kommun.....sid 16

Personalredovisning.....sid 17

Personalekonomisk redovisning ska beskriva väsentliga personalförhållanden. I detta avsnitt fokuseras kommunens personal ur ett antal aspekter.

Kommunens verksamhet

Modell för analys av verksamheten.....sid 19

Östhammars kommun använder en modell för beskrivning och analys av kommunens verksamhet. Följande fem perspektiv beskrivs och problematiseras:
Måluppfyllelse, årets viktiga händelser, prestationer och kvalitet, ekonomiskt resultat och årets verksamhet i ett framtidsperspektiv.

Nämndernas verksamhetsberättelser.....sid 20

Kommunstyrelsen.....sid 20
varav Lokal säkerhetsnämnd.....sid 22
varav Teknisk förvaltning.....sid 23
varav VA verksamhet.....sid 24
varav Renhållningsverksamhet.....sid 25
Bygg- och miljönämnd.....sid 26
Kultur- och fritidsnämnd.....sid 28
Barn- och utbildningsnämnd.....sid 30
Socialnämnd.....sid 33

Bolagen i den sammanställda redovisningen

Bolagen i den sammanställda redovisningen.....sid 39

Här redovisas de bolag som ingår i koncernen Östhammars kommun.

Hållbarhetsboklut

Social hållbarhet.....sid 40

Ekologisk hållbarhet.....sid 44

Räkenskaper

Redovisningsmodellsid 48

Redovisningsmodell och nyckeltal.....sid 49
En kort beskrivning av kommunens redovisningsmodell och några av de finansiella nyckeltal som används i denna årsredovisning

Finansiell analys.....sid 49

Målsättningen med den finansiella analysen är att lyfta fram årets finansiella resultat och de viktigaste trenderna både inom kommunen och inom den sammanställda redovisningen. Här ges också en beskrivning av uppfyllande av balanskrav och god ekonomisk hushållning

Fem år i sammandragsid 50

Ett antal finansiella nyckeltal redovisas tillsammans med 5-års uppställning av kommunens finansiella utveckling

Resultaträkning, kassaflödesanalys,

balansräkning.....sid 52

Kommunens och koncernens resultaträkning, kassaflödesanalys och balansräkning

Noter.....sid 54

Under detta avsnitt redovisas noter till resultaträkning, kassaflödesanalys och balansräkning.

Tillämpade redovisningsprinciper.....sid 58

Här görs en beskrivning av de viktigaste redovisningsprinciperna både för kommunen och för koncernen. Östhammars kommuns följer kommunallag, kommunal redovisningslag och rekommendationer från Rådet för kommunal redovisning.

Revisionsberättelse.....sid

Kommunstyrelsens ordförande har ordet

Bästa läsare

Välkommen att titta in i redovisningen av hur Östhammars Kommun skött sina åtaganden gentemot medborgare och omvärlden under 2017. Det är en omfattande verksamhet som nu till sist även ska granskas av revisorer och förtroendevalda i kommunfullmäktige. Det finns i vårt land ett grundläggande förtroende för att kommunen man bor i ska leverera välfärdstjänster av hög kvalitet, alla dagar i veckan för de som behöver. Förväntningarna är med rätta höga och jag är vet att medarbetarna tillsammans med oss förtroendevalda, har fokus på att lyckas leverera! Alla har dessutom möjligheten att ta ställning till om vi förtroendevalda gjort rätt prioriteringar under mandatperioden och gör vi fel blir vi utbytta i samband med valet den 9 september 2018

Den som läser detta dokument förstår att det finns stor en förbättringspotential i verksamheterna. De av fullmäktige beslutade verksamhetsmålen uppfylls inte på flera punkter och kommunstyrelsen måste särskilt noga följa utvecklingen av näringslivsklimatet och skolresultaten. Kommunens långsiktiga finansiering måste även den "sättas under lupp". Det finns stora utmaningar att förhålla sig till:

- Ökande volymer i förskolor, grundskolor och äldreomsorg
- Mycket stora investeringar i nya verksamhetslokaler och infrastruktur

Allt detta gör det mycket angeläget att skapa stabila överkott i verksamheten. Vi kan konstatera att de beslutade stora investeringarna binder upp kostnader för lång tid i form av avskrivningar, driftskostnader mm. Ökade kostnader för äldreomsorg är redan ett faktum, vilket bland annat återspeglar sig i ett redovisat underskott på ca 18 mkr.

Det finns också flera positiva händelser att redovisa för år 2017. Här kommer ett axplock:

- Östhammars kommun har uppmärksammats som en arbetsgivare vilken särskilt öppnat upp arbetsmarknaden för personer med funktionshinder. Detta skedde i november då årets Visa Vägen Pris delades ut till kommunen.
- Kommunen har genomfört en analys av hur kommunen fungerar ur ett medborgar och brukarperspektiv. Den sk. kommunkompassen, ett verktyg framtaget av Sveriges Kommuner och Landsting SKL, gav ett mycket positivt resultat när den genomfördes under



hösten. Redovisningen ger en tydlig indikation om att arbetet med att förbättra kvaliteten börjar ge effekt. Utmärkelsen "Årets kvalitetskommun" baseras bland annat på denna utvärdering och det är ett mål att sträva efter.

- Kommunfullmäktiges Mål 3 om god service och tillgänglighet visar goda resultat. När detta mäts (av oberoende utvärderare) toppar kommunen sverigestatistiken vilket är ett ytterligare ett tecken på att medvetet kvalitetsarbete lönar sig.

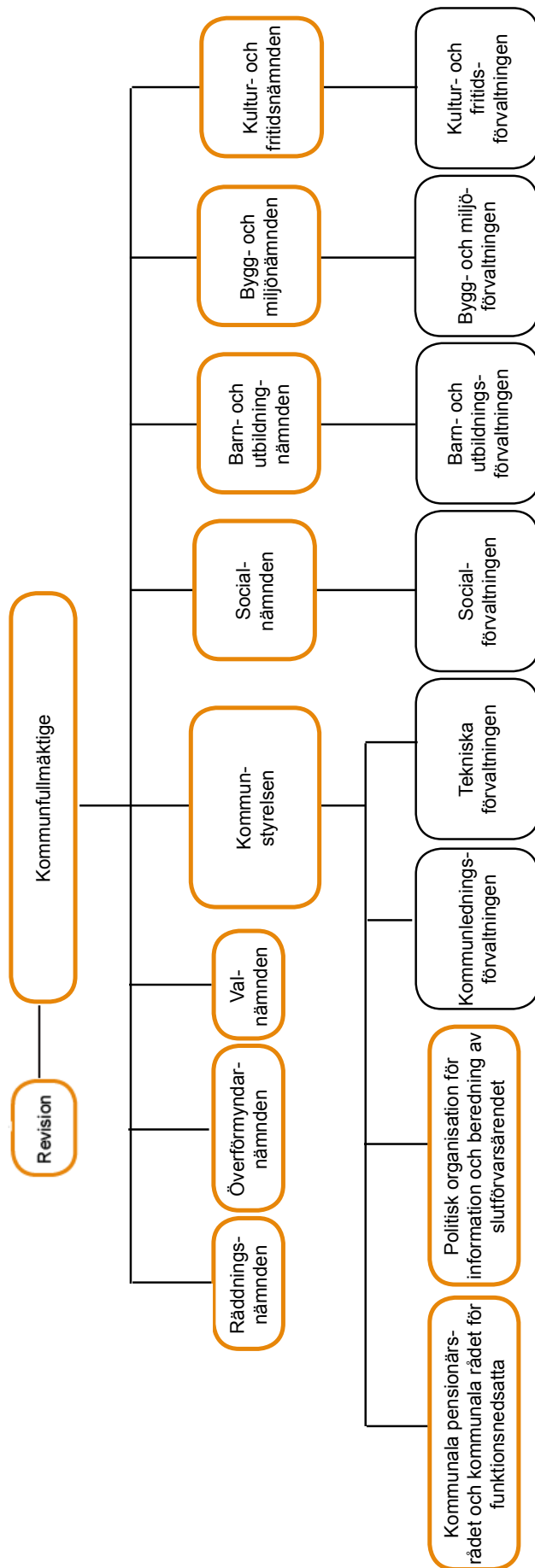
År 2017 har varit ett händelserikt år, med flera stora händelser som påverkar kommunen framöver, vilka framgår av årsredovisningen. Jag vill här dock särskilt framhålla allt det goda arbete som görs varje dag av alla medarbetare. Under ibland tuffa omständigheter levererar ni! I de alla flesta fall finns en mycket stor nöjdhet med Er serviceleverans. Utan Er vore livet så mycket svårare att leva och för det vill jag rikta ett stort tack för väl utfört arbete även under 2017.

Jacob Spangenberg (C)
Ordförande i kommunstyrelsen



Vår politiska organisation

Vår tjänstemannaorganisation



Grupper utsedda av annan part



Organisation och övergripande kommentarer

Kommunens verksamhet

Nämnder och verksamhet

Kommunfullmäktige

Jonas Svensson	Ordförande	S
Kerstin Björck-Jansson	1:e vice ordf	C
Lennart Owenius	2:e vice ordf	M
Margareta Widén-Berggren	Ledamot	S
Tomas Bendiksen	Ledamot	S
Sanne Eriksson	Ledamot	S
Roger Lamell	Ledamot	S
Ann-Charlotte Grehn	Ledamot	S
Jonas Lennström	Ledamot	S
Lisa Norén	Ledamot	S
Caroline Schnell	Ledamot	S
Mika Muhonen	Ledamot	S
Eivor Landberg	Ledamot	S
Torkel Gille	Ledamot	S
Désirée Mattsson	Ledamot	S
Thomas Eriksson	Ledamot	S
Anna Frisk	Ledamot	S
Örjan Mattsson	Ledamot	S
Camilla Forsberg	Ledamot	S
Lennart Norén	Ledamot	S
Hans Lagenius	Ledamot	S
Ingvar Skönstrand	Ledamot	S
Jacob Spangenberg	Ledamot	C
Bertil Alm	Ledamot	C
Lisa Landberg	Ledamot	C
Inger Abrahamsson	Ledamot	C
Gunnel Wahlgren	Ledamot	C
Josefine Nilsson	Ledamot	C
Håkan Dannberg	Ledamot	C
Anna-Lena Söderblom	Ledamot	M
Pär-Olof Olsson	Ledamot	M
Christer Lindström	Ledamot	M
Gunilla Delwall	Ledamot	M
Katarina Asplunden	Ledamot	M
Allan Kruukka	Ledamot	M
Joakim Andersson	Ledamot	SD
Martin Wahlsten	Ledamot	SD
Linn Myhrberg	Ledamot	SD
Peter Brandt	Ledamot	SD
Claes Welamson	Ledamot	SD
Ingemar Adén	Ledamot	BOA
Lars O Holmgren	Ledamot	BOA
Kerstin Dreborg	Ledamot	MP
Åsa Lindstrand	Ledamot	-
Ingeborg Sevastik	Ledamot	V
Mohammad Sabur	Ledamot	V
Christer Bohlin	Ledamot	L
Anna-Maria Brantedahl	Ledamot	LPO
Lena Hagman	Ledamot	KD

Kommunstyrelse

Jacob Spangenberg	Ordförande	C
Margareta Widén-Berggren	1:e vice ordf	S
Pär-Olof Olsson	2:e vice ordf	M
Tomas Bendiksen	Ledamot	S
Roger Lamell	Ledamot	S
Ann-Charlotte Grehn	Ledamot	S
Jonas Svensson	Ledamot	S
Bertil Alm	Ledamot	C
Lennart Owenius	Ledamot	M
Jan Holmberg	Ledamot	M
Peter Brandt	Ledamot	SD

Nämndernas ordförande och vice ordförande

<i>Kultur- och fritidsnämnd</i>		
Jonas Lennström	Ordförande	S
Maria Nyström	Vice ordf	KD
<i>Socialnämnd</i>		
Kerstin Björck-Jansson	Ordförande	C
Anna-Lena Söderblom	Vice ordf	M
<i>Bygg- och miljönämnd</i>		
Tomas Bendiksen	Ordförande	S
Gunilla Delwall	Vice ordf	M
<i>Barn- och utbildningsnämnd</i>		
Roger Lamell	Ordförande	S
Christer Lindström	Vice ordf	M
<i>Lokal säkerhetsnämnd</i>		
Margareta Widén-Berggren	Ordförande	S
Lennart Owenius	Vice ordf	M
<i>Gem nämnd för Räddningstjänst</i>		
Margareta Widén-Berggren	Ledamot	S
Lennart Owenius	Ledamot	M
<i>Gem Överförmyndarnämnd</i>		
Elisabet Eklund	Ledamot	C
<i>Valnämnd</i>		
Håkan Högström	Ordförande	S
Gunilla Delwall	Vice ordf	M

Kommunfullmäktigevalet 2014

	Antal röster	Proc.	Man-dat
Moderaterna	2 048	14,40	7
Centerpartiet	2 234	15,71	8
Folkpartiet liberalerna	426	3,00	1
Kristdemokraterna	348	2,45	1
Arbetarepartiet-Socialdemokraterna	5 559	39,08	20
Vänsterpartiet	540	3,80	2
Miljöpartiet de gröna	612	4,30	2
Sverigedemokraterna	1 400	9,84	5
Borgerligt alternativ	618	4,35	2
Landsbygdspartiet			
Oberoende	375	2,64	1
Övriga partier	63	0,44	0
Totalt	14 223	100,0	49

Östhammars kommuns

ledningsgrupp

Peter Nyberg	kommundirektör
Linn Sunnelid	administrativ chef
Dan Malmberg-Jansson	it-chef
Helen Åsbrink	teknisk chef
Susanna Westman	kultur- o fritidschef
Lisbeth Bodén	barn-o utbildningschef
Håkan Dahlqvist	socialchef
Charlotte Köhler	bygg- o miljöchef
Ulf Andersson	näringslivs- och enhetschef
Marie Berggren	enhetschef

Befolkningsutveckling och omvärldsanalys

Folkmängd	2013	2014	2015	2016	2017
Totalt	21 352	21 374	21 563	21 822	21 927
Män	10 941	10 965	11 071	11 209	11 271
Kvinnor	10 411	10 409	10 492	10 613	10 656
Folkmängdsförändring					
Nyfödda	202	194	227	231	213
Avlidna	230	244	217	250	240
Födelsenetto	-28	-50	10	-19	-27
Flyttningsnetto	120	72	180	288	131
Befolkningsförändring	90	22	190	259	105
Utdebitering					
Kommunen	21,69	21,69	21,69	21,69	21,69
Landstinget	11,16	11,16	11,16	11,71	11,71
Kyrkan, snitt	0,30	0,30	0,31	0,31	0,25
Totalt	33,15	33,15	33,16	33,71	33,64
+ medlem i Sv kyrkan					
* genomsnitt	1,09-1,39	1,09-1,39	1,25*	1,26*	1,26

Tabellen ovan visar befolkningsutvecklingen i Östhammars kommun under de senaste fem åren. Befolkningen i Sverige har ökat rekordmycket det senaste året och förväntats fortsätta öka. Ökningen är snabbare bland yngre och äldre än bland den arbetsföra delen av befolkningen. Det innebär att den relativa andelen av yrkesverksamma minskar i befolkningen. De behov som äldre och yngre har ökar därför snabbare än skatteinkomsterna från de yrkesverksamma som finansierar det mesta av kommunernas verksamhet.

Östhammars befolkning växte med 105 personer 2017 vilket är en långsamare ökningstakt än landet i stort. Östhammar har en befolkningsutveckling som påminner om utveckling i landet, de yngre och äldre ökar sin relativa andelar av befolkningen medan de yrkesverksamma minskar. Positivt för Östhammar är att andelen som förvärvsarbetar är högre än riksgenomsnittet, drygt 84 procent jämfört med rikets knappt 79 procent. Även när det gäller arbetslöshet ligger Östhammar med 4 procents arbetslöshet, bättre till än riket 7,5 procent arbetslöshet.

Svenska kommuners skatteinkomster växte mindre från 2016 till 2017 än 2015 till 2016. Skatteunderlaget växte med i genomsnitt 4,4 procent. För Östhammar växte skatteunderlaget med 5,3 procent. Skatteunderlaget är den beskattningsbara inkomsten från privatpersoner folkbokförda i kommunen. Sverige har under de senaste åren haft högkonjunktur. SKL gör bedömningen att konjunkturen är fortsatt stark under det närmaste året för att därefter gå in i en lugnare fas. Regeringen räknar med att högkonjunkturen varar längre och därmed ger snabbare ökning av skatteunderlag och skatteintäkter de närmaste åren än SKL.

Under 2016 redovisade kommunerna i Sverige ett ekonomiskt resultat som i genomsnitt uppgick till 4,1 procent av skatteintäkter och statsbidrag, för Östhammar uppgick resultatet till 6,3 procent. Ett resultat som vida överskred de senaste tio åren då resultatet i genomsnitt uppgått till 2,9 procent. 2017 kommer inte kommunsektorn att visa lika stora överskott utan vara mer i nivå med de senaste tioårsperioden. Även Östhammar visade ett lägre resultat 2017 jämfört med 2016.

Året som gått

2017 har varit en innehållsrikt år i Östhammar. En ny skolplan har utarbetats för hela kommunen. Skolplanen sätter ramarna och beskriver vilka fokusområden som verksamheten ska ha. Det nationella projekten Matematiklyftet och Läsllyftet avslutades under våren. En ny lokalförsörjningsplan för kommunen pedagogiska verksamhet har också utarbetats. Om- och tillbyggnad av ett antal pedagogiska lokaler har skett där förskolan Alma i Alunda är den största där tre nya avdelningar byggs.

Inom kommunens omvårdnadsverksamhet har fler platser för äldre dementa inrättats. Där finns behov av ytterligare platser. Närvårdsarbetet har stärkts främst inom området första linjens psykiatri och med mobila närvårdsteam. De senare i samarbete med region Uppsala. Öppenvården för missbrukare har förstärkts med en ny träffpunkt i Öregrund. Kommunen har öppnat Solgårdens fd äldreboende för de ensamkommande unga som Östhammar tagit emot. Många av dessa har tidigare varit placerade utanför kommunen. Genom att erbjuda dem boende inom kommunen minskar kommunens kostnader vilket är nödvändigt då statens ersättning sänkts. Socialförvaltning har under året implementerat ett nytt verksamhetssystem. Detta innebär förändrade arbetsmetoder som ger en förbättrad handläggning och dokumentation av brukarnas behov.

Som en del i att effektivisera miljö- och livsmedelstillsynen har ett samarbetsprojekt med övriga kommuner i Uppsala län startats. Genom erfarenhetsutbyte och samverkan med andra kommuner ska tillsynsverksamheten förbättras.


Första spadtaget av Östhammars nya kulturhus Storbrunn togs i maj. Storbrunn kommer bli ett bibliotek, biograf och mötesplats för unga. Det har gjorts en tillgänglighets- och statusinventering av kommunens utebad. Satsningen på ny utrustning till kommunens gym avslutades under året.

Östhammars kommuns VA-verksamhet överfördes från och med maj till Gästrike vatten som är ett gemensamt ägt bolag av kommuner i norra Uppsala län och Gävleborgs län. Syftet med samgåendet är att få en mer professionell och effektiv VA-verksamhet i kommunen. Östhammar har också deltagit i en nyemission av aktier i Hargs hamn AB där kommunen är största ägare.

Huvudförhandlingarna i mark- och miljödomstolen om SKB:s ansökan om slutförvar för använt kärnkraftsbränsle i Forsmark har genomförts med aktiv medverkan från kommunens sida.

Kommunfullmäktiges prioriterade mål 2017


KF 1 Östhammars kommun ska vara en kommun som ger barn och unga goda förutsättningar att möta framtidens utmaningar

Styrtal	Målvärden 2017	2016	2017	Kv 2017	Män 2017	
• Andelen godkända i alla ämnen	100%	75%	68%	80%	58%	
• Andel i högskolestudier inom 3 år efter avslutat gymnasieprogram *	50%	50%	40%	50%	27%	
• Andelen unga i öppen arbetslöshet	<5%	3,6%	3,6%	3,4%	3,9%	

* måttet visar summan för bägge könen

Källa: Skolverket, Arbetsförmedlingen, SCB, Liv och Hälsa


KF 2 Östhammars kommun ska vara en kommun med stöd- och omsorgsverksamhet som utgår från individens behov och värdighet

Styrtal	Målvärden 2017	2016	2017	Kv 2017	Män 2017	
• Brukarnöjdhet i hemtjänst	95%	92%	88%	86%	92%	
• Brukarnöjdhet i särskilt boende	90%	79%	89%	89%	90%	
• Brukarnöjdhet funktionshinder	90%	90%	undersöktes inte 2017			
• Andel som under året erhållit försörjningsstöd*	2,2%	2,0%	1,5%			

* Pga nytt verksamhetssystem är inte siffrorna jämförbara mellan åren

Källa: Kolada (SKL), SCB, SoS


KF 3 Östhammars kommun ska vara en kommun med god service och med utrymme för medskapande (fd Mål3 och 4)t

Styrtal	Målvärden 2017	2016	2017	Kv 2017	Män 2017	
• Andel som upplever att vi har en god tillgänglighet och ett gott bemötande	Index 57	52	72			
• Andel som får svar på telefonfråga	60%	79%	93%			
• Andel som får svar på e-post inom 2dgr	90%	75%	100%			
• Andel som upplever att vi möjliggör för medborgarna att delta i kommunens utveckling	70%	67%	65%			
• Andel medborgare som upplever att de har inflytande över kommunens verksamhet	50%	34%	34%			

Källa: SKL, Kolada, SCB, Profitel, egna uppgifter


Förvaltningsberättelse

KF 4 Östhammars kommun ska vara en attraktiv och inkluderande kommun ett gott företagsklimat och kontinuerlig tillväxt (fd Mål 5 och 6)

Styrtal	Målvärden 2017	2016	2017	Kv 2017	Män 2017	
• Svenskt Näringslivs ranking	Topp 100	224	256			
• Stockholm Business Alliance (SBA) NKI	75	65	67			
• Antalet nya företag/år	>100	99	82			
• Andel hushåll och företag med 100 mbits/s	50%	53%	60%			
• Andel medborgare som upplever en trygg kommun	75%	68%	68%			
• Befolkningsökning/ år	200	259	105			
• Fokus. Bäst att bo landsbyggdskommuner	Topp 20	26	30			
• Andel nyanlända i sysselsättning	Nytt styrtal		65%	64%	66%	


Källa: Svenskt Näringsliv, SBA, egna uppgifter, Länsstyrelsen

KF 5 Östhammars kommun ska vara en kommun med minskad miljöpåverkan


Styrtal	Målvärden 2017	2016	2017	Kv 2017	Män 2017	
• Aktuell hållbarhetsranking, senast 2018	Topp 125	177	161			
• Andelen inköpta ekologiska livsmedel	25%	24%	25%			
• Minskning av koldioxidutsläpp (CO2) från tjänsteresor med bil (2018)	20%	-5%	-11%			
• Andel förnybart bränsle i tjänstebilarna (2018)	30%	9%	35%			
• Antalet inventerade avlopp/år	350	178	120			
• Andelen återvunnet hushållsavfall	35%	30%	36%			

Källa Kolada, Miljöaktuellt, egna uppgifter

KF 6 Östhammars kommun ska ha en ekonomi och verksamhet med god ekonomisk hushållning, både i kort- och långsiktigt perspektiv.(fd Mål 8)

Styrtal	Målvärden 2017	2016	2017	Kv 2017	Män 2017	
• Resultatöverskott i procent av skatter, statsbidrag och utjämning	2%	6,3%	2%			
• Intäktsökningen av skatter, statsbidrag och utjämning ska överstiga nettokostnadsutvecklingen	0,5%	4,5%	-%			
• Samtliga styrelser och nämnder följer budget	100%	100%	60%			

KF 7 Östhammars kommun ska vara en attraktiv arbetsgivare (fd Mål 9)

Styrtal	Målvärden 2017	2016	2017	Kv 2017	Män 2017	
• Nöjd medarbetarindex*	80%	-%	80%			
• Jämställdhetsindex	ökande	65	84			
• Attraktiv arbetsgivarindex	ökande	99	99			

Källa: Egna uppgifter, Jämix, Medarbetarundersökningen 2015

* Undersökningen gjordes inte 2016

Kommentarer till måluppfyllelse av kommunfullmäktiges prioriterade mål

Kommunfullmäktige beslutade 2012 att införa ett nytt måldokument, Kommunfullmäktiges prioriterade mål. Det nya dokumentet innehöll fler mål, fjorton istället för tre samt hade tydliga styrtalet och ett större fokus på effekter för medborgare och företag. Det har även varit uttalat att resultat skall kunna jämföras med andra offentliga organisationers resultat.

Dokumentet har reviderats vid flera tillfällen, syftet har varit att bli mer tydlig och mer prioriterande. Från och med 2015 var antalet mål nio och från 2017 var antalet mål sju stycken.

Vid fullmäktiges mål och budget behandling i november 2017 antogs ett helt nytt styrdokument. Syftet med detta var att möta de synpunkter som framkommit hos revisionen och hos kommunstyrelsen. Det nya dokumentet vill fokusera på resultat, tydligare prioriteringar och en ökad politisk styrning.

Den kommunala strukturen för att följa upp resultat/mål kan delas upp i tre delar;

Dels den omedelbara kontinuerliga uppföljning som sker direkt i verksamheten. Där avvikelser och tillkortakommanden följs upp, värderas och åtgärdas kontinuerligt. Detta görs dels i samråd med nämnden/styrelsen eller direkt i verksamheten. Ett exempel på detta är de verksamheter som infört Lean som arbetssätt och följer verksamheten veckovis genom s.k. tavelmöten.

Dels genom kontinuerlig återrapportering till nämnd samt rapportering av nämndens verksamhet till kommunstyrelsen (uppsiktsplikten). Detta utgör grund för samt påverkar främst arbetet med nästkommande verksamhetsplan (2018 års verksamhetsplan).

Dels genom bokslutsseminarium (fokus på den måluppfyllelse som nåtts under verksamhetsåret) som ligger till grund för prioriteringar och arbetet med att ta fram kommande mål- och budgetdokument (2019 års verksamhetsplan).

Styrtalet

Då varje mål beskriver en övergripande ambition är det viktigt att koppla styrtalet till målet för att säkerställa måluppfyllelse. Styrtalet har tagits fram i samarbete mellan tjänstemän och kommunstyrelsen. Kravet på styrtalet har varit att de skall vara;

1. Relevanta – indikera träffsäkert i förhållande till målets hela bredd.
2. Mätbara – kunna mätas tydligt utan behov av bedömningar eller tolkningar.
3. Jämförbara – vara en indikator som lätt kan jämföras mellan organisationer.
4. Externt framtagen – en indikator som är framtagen och mäts av vederhäftig extern part.
5. Effektiv/rimlig – skall upplevas rimlig att ta fram i förhållande till sitt värde.

Hur mäter vi måluppfyllelse?

Mål och styrtalet hanteras och redovisas enligt nedanstående.

Målen antas för mandatperioden. Styrtalet och målvärden revideras årligen. Måldokumentet fastställs av kommunfullmäktige i samband med budget. Måluppfyllelsen redovisas som uppfyllt, delvis uppfyllt eller ej uppfyllt – i dokumentet redovisas det som färger – grön, gul och röd. Definition av uppfyllt: fler än hälften av indikatorerna (indikatorn) är till minst 90% uppfyllda. Definition av delvis uppfyllt: fler än hälften av indikatorerna (indikatorn) är till 80% uppfyllda eller att resultat är över riksgenomsnittet. Definition av ej uppfyllt: hälften eller flera av indikatorerna har ett resultat om 80% eller lägre.

KF1

2017 års resultat påminner till stor del om resultatet 2016, svaga resultat i grundskolan och en god situation på arbetsmarknaden. Kommunstyrelsen konstaterar även att resultaten i gymnasiet förbättrats avsevärt samtidigt som resultaten i såväl årskurs 3 och årskurs 6 är i paritet med landet i övrigt. Det finns dock anledning för kommunstyrelsen att särskilt följa resultaten i grundskolan under 2018.

KF2

Kommunstyrelsen konstaterar att resultatet inom äldreomsorgens kvalitetsindikatorer är fortsatt goda och att resultaten i SKL:s undersökningar visar att verksamheten erbjuder ett gott utbud. Kommunens kostnader är fortsatt låga för försörjningsstöd.

KF3

Östhammars kommun placerar sig som Sveriges 6:e bästa kommun, sammanvägt värde i KKIK 2017, avseende kundtjänstens, service, tillgänglighet, relevant information och bemötande. Det är kommunstyrelsens ambition att bibehålla detta och utveckla vår kundtjänst ytterligare.

KF4

Kommunstyrelsen konstaterar att vi fortsatt uppfattas som en trygg och attraktiv kommun. Trots det har befolkningsökningen minskat under 2017 och når inte upp till de förväntningar som kommunstyrelsen hade. Även företagsklimatet upplevs betydligt sämre än vad kommunstyrelsen väntat, såväl NKI som antalet nya företag når inte upp till målnivån. Kommunstyrelsen aviserar en kraftsamling under 2018 för att möta de behov som företagare och fastighetsutvecklare har.

KF5

Kommunstyrelsen är nöjda med resultaten avseende andelen inköpta livsmedel, insamling av hushållsavfall samt andelen förnyelsebart bränsle i våra tjänstefordon. Vi når upp till våra ambitioner även om dessa fortfarande ligger på en låg nivå. Kommunstyrelsen konstaterar att det fortfarande finns mycket att förbättra på såväl de områden vi uppnått ambitionerna som de områden vi inte lyckats nå måltalen.

Förvaltningsberättelse

KF6

Kommunstyrelsen ser inom detta område ett trendbrott. Efter många år av god budgetföljsamhet och stora överskott ser kommunstyrelsen ett ökat kostnadstryck i de kommunala verksamheterna. Detta är en trend som Sveriges kommuner och landsting har förutspått och som beräknas få ännu större inverkan på kommande planperiod. Mot bakgrund av det kommunstyrelsen ser i årsredovisningen samt de första rapporterna från 2018 års budget kommer kommunstyrelsen ha en utökad bevakning av budgetuppföljning med månadsvis rapportering och avvikelshantering.

KF7

Kommunstyrelsen konstaterar att resultatet har förbättrats på två av tre områden. I jämförelse med andra myndigheter och företag finns det fortfarande en hel del förbättringsområden. Detta gäller såväl jämställdhet som vår förmåga att vara en attraktiv arbetsgivare.

Sammanfattande kommentar;

Kommunstyrelsen är inte nöjda med utfallet i 2017 års resultat. Trots att vi flera områden tagit steg framåt, att vi i SKL:s undersökning Kommunernas kvalitet i korthet ofta placerar oss på den övre halvan, når vi inte de ambitiösa mål som kommunfullmäktige beslutat om.

Kommunstyrelsen ser i årets resultat ett antal frågor som behöver adresseras särskilt tydligt under såväl 2018 som 2019;

- Resultatet för elever i årskurs 9
- Företagsklimatet och vår förmåga att möjliggöra för bostadsbyggande
- Välfärdens framtida finansiering

I kommunstyrelsens uppsiktsplikt kommer ovanstående frågor att prioriteras.

Driftredovisning

mnkr	Redovisning 2015	Redovisning 2016	Redovisning 2017	Budget 2017	Avvikelse 2017
Kommunstyrelse	-151,3	-139,5	-163,4	-162,3	-1,1
<i>varav finansförvaltning</i>	<i>-0,2</i>	<i>10,4</i>	<i>-9,0</i>	<i>-3,0</i>	<i>-6,0</i>
<i>varav kommunledningskontor</i>	<i>-92,2</i>	<i>-89,6</i>	<i>-98,9</i>	<i>-101,8</i>	<i>3,7</i>
<i>varav enheten för arbete o sysselsättning</i>	<i>-17,5</i>	<i>-19,1</i>	<i>-5,3</i>	<i>-9,0</i>	<i>3,7</i>
<i>varav teknisk förvaltning</i>	<i>-41,4</i>	<i>-41,1</i>	<i>-50,2</i>	<i>-48,5</i>	<i>-1,7</i>
Lokal Säkerhetsnämnd	0,0	0,0	0,0	0,0	0,0
Bygg- och miljönämnd	-4,2	-6,1	-8,2	-6,6	-1,6
Kultur- och fritidsnämnd	-31,0	-32,2	-34,3	-36,9	2,6
Barn- och utbildningsnämnd	-492,1	-503,3	-522,8	-522,8	0,1
Socialnämnd	-390,7	-381,5	-446,3	-428,7	-17,7
Verksamhetens nettokostnad	-1 069,3	-1 062,5	-1 175,0	-1 157,3	-17,7
Skatter och generella statsbidrag	1 092,6	1 135,4	1 197,8	1 183,0	14,9
Räntenetto	-3,3	-1,9	0,6	-3,0	3,6
Årets resultat	20,1	71,0	23,5	22,6	0,8

Östhammars kommun redovisade 2017 ett positivt resultat om 23,5 mnkr. Det innebär ett överskott jämfört mot budget på 0,8 mnkr. Budgeterat överskott var 22,7 mnkr. Trots att resultatet var i nivå med budget så visar det på oroväckande obalanser. Av kommunens fem nämnder så visar två underskott mot budget, två överskott mot budget endast en nämnd visar ett resultat som är i nivå med budget. Kommunens nettokostnad, kostnader minus intäkter, överstiger budget med 16 mnkr. Jämfört med 2016 är nettokostnaden tio procent högre. Studeras intäkter och kostnader var för sig har intäkterna minskat i absoluta tal jämfört med 2016 vilket kommer sig av att 2016 erhöll kommunen stora riktade intäkter från främst migrationsverket vilka inte nådde upp till samma nivå 2017 som året innan. Kostnaderna har ökat med sex procent sedan 2016. Skatteintäkter och generella statsbidrag ökade med drygt fem procent.

Socialnämnden redovisar en nettokostnadsavvikelse mot budget på 17,7 mnkr. Detta förklaras framförallt av kostnader för äldreomsorg, hemtjänst samt särskilt boende. Antalet beviljade hemtjänststimmar ökade med nio procent på årsbasis vilket i sin tur förklaras av en äldre befolkning. Antalet demensplatser har utökats och dessa är dyrare än vanliga omsorgsplatser.

Barn och utbildningsnämnden uppvisar ett resultat i nivå med budget. Bygg- och miljönämnden redovisar ett underskott mot budget vilket beror på lägre intäkter än normalt, framför allt inom bygglov, plan- och serverings-tillstånd. Bygg- och miljöförvaltningen har hög personalomsättning vilket ger stort behov av handledning och utbildning för att säkerställa rättssäkra myndighetsbeslut. Kultur och fritidsnämnden gör ett större överskott mot budget vilket förklaras av lägre personalkostnader beroende på att Gimo simhall varit stängd under 2017. Även fritidsverksamheten för unga har inte förbrukat tilldelade medel främst beroende på vakanser. Kommunstyrelsen visar ett överskott mot budget, i tabellen ovan ska räntenettet adderas till kommunstyrelsens resultat, vilket förklaras av att räntekostnaderna blev betydligt lägre än budgeterat.

Förvaltningsberättelse

Investeringsredovisning

Nämndernas nettoinvesteringar, mnkr	Redovisning 2015	Redovisning 2016	Redovisning 2017	Budget 2017	Avvikelse 2017
Kommunstyrelse	77,2	64,5	104,2	196,8	92,6
varav kommunledningskontor	9,8	8,0	3,6	7,0	3,4
varav IT kontor	1,8	2,5	7,1	8,2	1,1
varav enheten för arbete och sysselsättning	0,0		--	0,5	0,5
varav teknisk förvaltning	40,8	49,3	92,7	176,1	83,4
varav affärsverksamhet VA	22,1	3,1	--	--	--
varav affärsverksamhet renhållning	2,8	1,6	0,8	1,0-	0,2-
Bygg- och miljönämnd	0,2	0,7	0,5	0,5	0,0
Fritidsnämnd	0,4	1,3	1,9	2,5	0,6
Barn- och utbildningsnämnd	2,8	5,1	4,0	4,0	0,0
Socialnämnd	1,2	6,1	11,7	3,5	-8,2
Nettoinvesteringar kommunen	81,8	77,7	122,3	207,3	85,0

Större investeringar, mnkr

Här redovisas investeringar i kommunen som beräknas överstiga 5 mnkr

	Utgifter 2017		Totala utgifter			
	Budget	Redovisning	Budget	Redovisat	Prognos	Avvikelse
Pågående projekt						
Nya skolan, Östhammar	59,8	7,6	206,0	7,8	206,0	-
Kommunhus ventilation	1,5	0,5	25,5	29,5	29,5	4,0
Förskolan Diamanten	1,0	1,2	5,8	6,7	-	-
Kulturhus Storbrunn	33,7	13,1	59,0	38,4	59,0	-
Ny brandstation Gimo	13,3	3,3	14,0	3,9	14,0	-
Gimo simhall	32,5	29,2	28,0	30,4	30,5	2,5
Verksamhetssystem socialnämnd	5,3	9,3	7,2	13,0	14	5,5
Skutan Förskola	4,5	3,0	4,5	3,0	3,1	-1,4
Servicebyggnad Öregrund	4,3	3,0	4,5	3,2	4,5	-
Alma Förskola	4,0	11,1	36,0	11,8	36,0	-
Kristinelundsskolan kök	3,5	2,1	3,5	2,1		-
Inre Hamn Öregrund	1,4	3,8	4,0	6,9	-	-

Arbetet med den nya skolan i Östhammar har påbörjats senare till följd av längre tid för programskede ooh beslut om upphandlingsform. Projektering pågår fortfarande och ombyggnationen av skolan beräknas påbörjas under senare delen av 2018.

Utfallet för kommunhuset ventilation blev högre än förväntat till följd av hyreskostnader och högre kostnader

för ändringar och tillägg. Detta arbete har slutförts i början av 2018.

Kulturhus Storbrunn, byggstart senarelagd på grund av inkomna anbud överskred beslutad budget. Under 2017 påbörjades arbetet med det nya kulturhuset samt renoweringar av den ursprungliga fastigheten. Kulturhus Storbrunn beräknas att slutföras i maj 2018.

Gimo simhall, tidplanen förskjuten med byggstart senare än beräknat på grund av mer utredningsarbete innan upphandling. Under 2017 har större delen av renoveringsarbetet skett och en nyinvigning av simhallen kunde ske i januari 2018.

Renoveringar av förskolor sker kontinuerligt i kommunen. Under 2017 har renoveringar av förskolan Diamanten färdigställts, på Skutans förskola har ytskiktsrenoveringar och ombyggnation skett och dessa renoveringar har färdigställts i januari 2018. På Alma förskola renoveras befintliga avdelningar samt att nya avdelningar ska tillkomma. Renoveringen och ombyggnationen av Alma förskola beräknas vara klart under 2019.

God ekonomisk hushållning

Kommunallagen föreskriver att kommuner ska ha en god ekonomisk hushållning i sin verksamhet. Detta innebär att en kommun ska ange en tydlig ambitionsnivå för den egna finansiella utvecklingen och ställningen i form av finansiell målsättning. Vidare står i kommunallagen att kommunen ska ha en ekonomi i balans vilket innebär att en kommun inte får lägga en budget där kostnaderna är högre än intäkterna.

Av Kommunfullmäktiges sju prioriterade mål för Östhammars kommun 2017 avser KF-mål sex kommunens finansiella mål. Nedan redovisas de tre delmål som utgör KF-mål sex.

Resultatmål

Östhammars kommun uppfyller målet att det ekonomiska resultatet ska motsvara minst två procent av summan av skatteintäkter, generella statsbidrag och utjämning. Resultatet uppgår till 2,0 (6,3) procent 2017 enligt KF:s definition. Om balanskravsutredningsresultat används blir resultat 2,0 procent.

Mål för nettokostnadsutvecklingen

Kommunen uppfyller inte målet att intäktsökningen av skatter och bidrag ska överstiga nettokostnadsutvecklingen med 0,5 procent. Skatter och bidrag ökade med 5 procent och nettokostnaderna ökade med 11 procent (-0,6). Anledningen till att nettokostnaderna ökade så mycket är att intäkterna minskade jämfört med 2016 vilket främst förklaras av att kommunen under 2016 erhöll mycket ändamålsdestinerade bidrag från migrationsverket vilka uteblev 2017.

Budgetmål

Kommunen uppfyller inte målet att varje nämnd och styrelse ska bedriva verksamheten inom beslutad budget. En nämnd uppfyller budgetmålet, tre nämnder visar ett överskott jämfört med budget och två nämnder visar ett underskott jämfört med budget

Östhammars kommun uppfyller inte KF-mål sex.

Arbetet med en ny brandstation i Gimo har tagit fart under 2017. Byggnationerna pågår och den nya brandstationen beräknas vara klar till sommaren 2018.

Inre Hamn Öregrund avser renovering av gångbryggor. Detta projekt har kostat mer än budgeterat på grund av att ursprungsskicket var sämre än befarat. Färdigställt sommaren 2017.

Balanskravsresultat.

Enligt lagen om kommunal redovisning ska kommuner i sin årsredovisning lämna uppgifter om årets resultat efter balanskravsjusteringar. Balanskravsjustering är en bokföringsmässig justering för att rensa bort poster av engångskaraktär från resultatet. Östhammars kommuns resultat efter balanskravsjustering framgår av tabellen nedan.

Balanskravsresultat 2017

Årets resultat från resultaträkningen	23,5
Reducering av samtliga realisationvinster	0,0
Årets resultat efter balanskravsjusteringar	23,5
Reservering av medel till resultatutjämningsreserv	0,0
Användning av medel från resultatutjämningsreserv	0,0
Balanskravsresultat	23,5

Koncernen Östhammars kommun

Bruttoomsättningen för koncernen Östhammars kommun uppgick under året till 1 547 (1 466) mnkr. Årets resultat uppgår till 48,1 (86,8) mnkr.

Östhammarshem redovisar ett resultat om 13,4 (23,4) mnkr vilket är en försämring med 10,0 mnkr jämfört med föregående år. Bolaget har under året påbörjat byggandet av nya lägenheter i Alunda, 23 st, och Gimo, 17 st.

Hargs Hamn AB redovisar ett nollresultat mnkr (0,0) mnkr. Fraktvolymen i hamnen har ökat med nio procent till 353 000 ton under 2017. Hargs hamn genomförde under året en nyemission av aktier där kommunen tecknade sig för sin andel av ägandet vilket motsvarar 19,6 mnkr. Hargs hamn AB är ett dotterbolag till Östhammars kommun som äger 78% av kapital och röster.

Övriga aktier ägs av Hargs Bruk AB och Mellansvenska Logistiktransporter (MLT) med vardera 11%.

Kommunens dotterbolag Dannemora Gruvfastighet AB har inte haft någon verksamhet under året.

Ett nytt dotterbolag skapades under 2017, Östhammar vatten AB. Syftet med bolaget är att vara ett ägarbolag för de VA-anläggningar som kommunen sålde under 2017. Kommunen äger en aktie i bolaget men det är en "guldaktie" som ger Östhammars kommun full kontroll över bolaget. Kommunen lämnade ett aktieägartillskott till bolaget på 10 mnkr samt överförde VA-kollektivets vinst om 2 mnkr, totalt 12 mnkr i samband bolagets bildande.

Koncernen Östhammars kommun 2014-2017

	2014	2015	2016	2017
mnkr				
Bruttoomsättning	1 312	1 395	1 466	1 574
Balansomslutning	2 034	2 126	2 208	2 525
Resultat för koncernen				
Östhammar kommun	41,8	20,1	71,0	23,5
Östhammarshem	27,4	20,1	23,4	13,4
Hargshamn	2,6	-0,1	0,0	0,0
Dannemora gruvfastighet	-0,1	-0,2	-7,8	0,0
Östhammar vatten	-	-	-	-2,0
Summa	70,1	39,9	86,6	34,8

Personalredovisning



Östhammars kommun är beroende av engagerade medarbetare för att kunna leverera välfärd – nu och i framtiden. Under 2017 kostade löner, arvoden och övriga ersättningar 917 miljoner kronor (av detta var 640 miljoner kronor löner, 214 miljoner kronor arbetsgivaravgifter och 56 miljoner kronor pensioner). Det är en betydande del av kommunens totala budget. Vi måste förvalta den investeringen klokt. Därför arbetar vi långsiktigt för att vara en hållbar arbetsgivare. Det handlar om att skapa goda förutsättningar för våra nuvarande medarbetare. Men det handlar lika mycket om att göra kommunen attraktiva för nya medarbetare.

Vi fokuserar på sju strategiska områden vilka visas i figuren ovan.

Kompetensförsörjning

Östhammars kommun har en utmaning när det gäller att hitta rätt kompetens. Vi märker det både när vi behöver ersätta medarbetare som slutar och när vi anställer för att utöka verksamheten. Vi har anledning att förvänta oss att situationen kommer se likadan ut över lång tid framöver och därför har vi under året förberett oss för att arbeta mer strategiskt med kompetensförsörjning.

Av kommunens 1770 tillsvidareanställda (fast anställning) är 76% kvinnor. Vi har en verksamhet med stora yrkesgrupper som traditionellt är kvinnodominerade.

Under 2017 har vi tillsvidareanställt 66 personer. Samtidigt har 328 redan anställda fått ny tjänst, ändrade anställningsförhållanden eller nya ansvarsområden med

Personalförsörjning 2017

2017-12-31	KS	BMN	KFN	BUN	SN	Totalt	2016	2015	2014
Tillsvidareanställda	295	30	35	680	730	1 770	1 716	1 701	1 663
- varav kvinnor	230	20	25	573	670	1 518	-	-	-
- varav män	65	10	10	107	60	252	-	-	-
- omräknat till årsarbetare	263	301	30	631	637	1 590	1 549	1 519	1 470
Visstidsanställningar omräknat till årsarbetare	17	1	1	85	26	130	174	159	123
Vikariat omräknat till årsarbetare	30,2	-	1	11,5	32,8	75,4	-	-	-
Timanställda omräknat till årsarbetare	14,3	-	2,7	30,7	111,2	158,9	169	170	162
Övertidstimmar omräknat till årsarbetare	2,7	0,1	0,4	2,2	19,2	24,7	31	28	24

Förvaltningsberättelse

mera. För att åstadkomma detta har vi annonserat ut 260 lediga jobb vid 160 olika tillfällen (exklusive sommarjobb). Till dessa jobb hade vi 7,1 sökande per jobb i genomsnitt (6,2 föregående år). Den lilla ökningen kan kopplas till att vi under 2017 erbjöd fast anställning i större utsträckning än tidigare. Fast anställning är attraktivt för arbetsökande.

Under 2017 har 190 personer slutat hos oss. Då 52 av dessa gått i samband med pension innebär det att 138 personer har lämnat oss av andra anledningar. Det ger oss en personalomsättning på 11 % totalt eller 7,8 % exkluderat pensionsavgångar. Om vi ställer det i relation till 2016 års personalomsättning som var 8 % respektive 5,5 % kan vi se att personalomsättningen ökat. Ökningen består främst av ett stort antal avgångar inom kommunstyrelsens och socialnämndens verksamheter.

Medelåldern bland kommunens anställda är 46 år. Under perioden 2018-2021 fyller 178 av våra medarbetare 65 år och kan gå i pension. Det är främst Barn- och utbildningsnämnden samt Socialnämnden som har stora pensionsavgångar att kompensera för de kommande åren.

Vi deltar i Nyckeltalsinstitutets ranking av attraktiva arbetsgivare (AVI). 2016 deltog 99 av landets 270 kommuner i rankingen. Resultatet kom under våren 2017. Jämfört med 2015 gjorde vi framsteg och placerade oss mitt i rankinglistan. Exempelvis har antalet trygga anställningar ökat. Små kommuner har en tuffare utmaning än stora, vilket avspeglas i mätningen där vi jämförs med flera av Sveriges största kommuner.

Nämnd	Sjukfrånvaro %			Sjukfrånvaro omräknat till årsarbetare
	Kv	Man	Totalt	
Kommunstyrelse	7,5	4,9	6,5	21
Bygg- & miljönämnd	9,3	1,6	6,3	2
Kultur- och fritidsnämnd	10,9	1,7	7,3	2
Barn- och utbildningsnämnd	8,0	3,1	7,1	47
Socialnämnd	8,9	5,4	8,6	58
Totalt	8,4	4,1	7,6	131

Modell för analys av verksamheten

Östhammars kommun använder en modell för beskrivning och analys av kommunens verksamhet. Följande fem perspektiv beskrivs och problematiseras; måluppfyllelse, årets viktiga händelser, prestationer och kvalitet, ekonomiskt resultat och årets verksamhet i ett framtidsperspektiv.

Verksamheten, kommunens mål

Östhammars kommun erhåller årligen avgifter, skatteintäkter och statsbidrag. För dessa ska kommunen utföra lagstadgad verksamhet, men också frivillig kommunal verksamhet. Detta är den stora skillnaden mot ett privat företag. För en kommun är pengar ett medel för att skapa en verksamhet. För ett företag är det tvärtom, verksamheten är medel och pengar eller ekonomisk vinst är målet.

Detta förklarar varför det är viktigt att försöka skapa modeller för att kunna mäta och utvärdera den verksamhet som kommunen utför. Kommunen ska ha en god ekonomisk hushållning, och när detta mål är uppnått behövs inte mer pengar i kassan utan då handlar det om att leva upp till de verksamhetsmål som sätts, dels av kommunen, dels av lagar och förordningar.

Fem viktiga perspektiv

För att kunna följa och utvärdera verksamheten krävs olika modeller, mer eller mindre avancerade. Östhammars kommun använder en modell som fokuserar på fem perspektiv, nämligen måluppfyllelse, årets viktiga händelser, prestationer och kvalitet, ekonomiskt resultat och årets resultat i ett framtidsperspektiv.

Måluppfyllelse

Under detta perspektiv redovisas hur nämnden har lyckats uppfylla de av fullmäktige och nämnden/förvaltningen fastställda mål. Målen kan delas in i övergripande mål och delmål. En diskussion sker också i vissa nämnder hur man har lyckats leva upp till de lagar, förordningar och planer som berör nämndens verksamhet. Ett sådant exempel är hur barn- och utbildningsnämnden har lyckats svara upp mot skolplanen.

Årets viktiga händelser

Här redovisas de viktiga händelser som har inträffat under året inom nämndens verksamhetsområde. Det kan gälla både drift- och investeringssidan. Exempel är start av ett nytt sjukhem, nya platser i barnomsorgen etc. En fokusering sker på verksamhetsförändringar under året.

Prestationer och kvalitet

Här redovisas eventuella förbättringar och försämringar avseende nämndens kvantitativa och kvalitativa resultat. När det gäller det kvalitativa resultatet handlar det oftast om att försöka beskriva eventuella upplevda kvalitetsförändringar då det oftast inte finns tillgängliga nyckeltal. Det är dock viktigt att beskriva detta då det ger oss ett förhållningssätt till verksamheten som blir mer flerdimensionell.

Ekonomiskt resultat

Här redovisas en ekonomisk analys av verksamheten. Det innebär både en analys av nämndens resultaträkning och enskilda verksamhets- eller organisationsområden. Väsentliga avvikelser, positiva som negativa, lyfts fram och kommenteras. En koppling görs mot måluppfyllelse och viktiga verksamhetsförändringar. Här beskrivs också på ett översiktligt sätt nämndens investeringsutfall.

Årets verksamhet i ett framtidsperspektiv

Under denna rubrik diskuteras årets resultat ur ett framtidsperspektiv. Vad har nämnden lärt sig av året som gått? Har den t ex funnit nya former för att bedriva någon verksamhet och vad innebär det i så fall för framtiden?

Kommunstyrelsen

Måluppfyllelse

Syftet med Kommunledningsförvaltningen är att tillhandahålla såväl strategiskt som administrativt stöd till kommunens samtliga förvaltningar och till de förtroendevalda.

För att öka måluppfyllelsen har KLF arbetat med att utveckla reglementet för utvecklingsgrupperna (breddad och ökad inkludering), fördjupade översiktsplaner, upphandlingsstrategier, strategier för ett ökat kollektivt resande samt användningen av elfordon för att minska vår klimatpåverkan. Att kommunen har en god kompetensförsörjning är avgörande för vår måluppfyllelse och därför pågår under 2017 en stor satsning inom sju strategiska områden i syfte att höja kommunens attraktivitet som arbetsgivare.

Utbytet av fordon i vår egen fordonssflotta kommer att ge resultat på kommunens CO₂-utsläpp på sikt, men först under 2018 kommer vi kunna se konkreta måttal. Avseende service och näringsliv kan vi konstatera att vår kundtjänst svarar på fler frågor och slutför fler ärenden än tidigare, vi har en god befolkningstillväxt samt att vi har en god tillväxt i nystartade företag. Dock har vi fallit tillbaka en del när det gäller företagens nöjdhet med våra tjänster samt hur vi upplevs som myndighet.

Årets viktiga händelser

Under året har kommunen tagit fram och lanserat en bred arbetsmarknadspolitisk överenskommelse i samverkan med Arbetsförmedlingen. Överenskommelsen, som omfattar samverkan på lokal och regional nivå, har fått stor nationell spridning och används av SKL i utbildningssyfte. En ny styrgrupp för arbetsmarknadsfrågor har bildats med representanter från flera förvaltningar och Arbetsförmedlingen. Styrgruppen svarar för genomförande och uppföljning av överenskommelsen och tillhörande handlingsplan. Kommunen har deltagit med föreläsningar och stöd till andra kommuner runt om i landet. En ny inköspolicy antogs av kommunfullmäktige i juni, den hade föregåtts av en remissrunda ut bland

företagarna för att få in deras synpunkter och förslag på hur kommunen kan jobba mer attraktivt för mindre och lokala företags möjligheter att delta i upphandlingar. Under hösten har kommunens upphandlingsstrategi arbetat för att skapa ett väl grundat underlag för beslut om att organisera om upphandlingsverksamheten i kommunen till en upphandlingsenhet. Utredningens förslag, vilket antogs av kommunfullmäktige, är att centralisera inköp till en egen enhet som ska tillhöra lednings- och verksamhetsstöd. Omorganisationen ska omfördela resurser inom kommunen för att vi enklare, säkrare och effektivare ska kunna hantera våra upphandlingar. Det finns all anledning att tro att det i förlängningen kommer ge bättre företagsklimat med en kommun som blir effektivare i sin avtalsuppföljning och avtalstrohet och med en samlad kompetens som kan göra ännu bättre anbudsfrågningar och vässa kravställandet för hållbara upphandlingar både miljömässigt och socialt.

Laddstationer för snabbaddning av elfordon har invigts i kommunen. Stationerna har kommit till stånd genom ett samarbete mellan kommunen, Vattenfall och SKB. Kommunens egen flotta med elfordon har börjat rulla ut under första halvåret 2017, ett successivt utbyte kommer att ske under året. Kommunstyrelsen ställde sig i februari bakom en ökning av kommunens tillväxtambitioner. Den nya ambitionen innebär en nettobefolkningsökning om 2 000 medborgare under perioden 2017-2021. Detta får genomslag på alla plan i kommunens verksamheter: bostadsförsörjning, planberedskap, teknisk infrastruktur, skolor m.m. Under året har även beslutats att gå vidare med en samverkanslösning med flera av länets kommuner avseende IT-drift.

Förhandlingar om en försäljning av kommunens bredbandsnät fortgår. Beslut om ev. försäljning beräknas till första halvåret 2018. Driftsättning av en e-tjänsteplattform som var planerad till hösten 2017 har p.g.a. förseningar från leverantören flyttats fram till första halvåret 2018. E-tjänsteplattformen ger kommunen möjlighet att lansera fler digitala tjänster för medborgare och företag

Resultaträkning

mnkr	2015	2016	2017
Intäkter	52,4	63,7	76,0
Kostnader	-162,1	-172,5	-180,2
varav personalkostn	-66,6	-68,6	-73,5
varav lokalkostn	-4,4	-4,3	-5,8
Nettokostnader	-109,7	-108,8	-104,2
Budget	-109,0	-113,1	-110,8
Årets resultat	-0,7	4,3	6,6

Verksamhetsområde

mnkr	Årsbudget	Utfall	Avvikelse
Politik	-7,9	-7,6	0,3
Stab	-11,2	-9,3	1,9
Strategienhet	-6,7	-5,4	1,3
Ledn- o verksamhetsstöd	-30,5	-29,9	0,6
Räddningstjänstnämnd	-22,9	-23,5	-0,6
IT-kontor	-12,2	-12,7	-0,5
EAS	-9,0	-5,3	3,7
Tillväxtkontor	-10,4	-10,6	-0,2
Summa	-110,8	-104,2	6,6
Nettoinvesteringar	22,1	10,7	11,4
Stab och politik	13,4	3,6	9,8
IT-kontor	8,2	7,1	1,1
EAS	0,5	0,0	0,5

som blir tillgängliga dygnet runt.

Slutförandet av etableringen av gemensam IT-styrningsmodell. Projektet med att etablera en gemensam IT-styrningsmodell som startade i maj 2016, slutfördes veckan efter midsommar. Samtliga förvaltningsobjekt är nu etablerade och en gemensam IT-styrningsmodell är framtagen

Prestationer och kvalitet

Under första halvåret genomfördes en analys av den mediabild som UNT förmedlar om Östhammars kommun. Varje månad publiceras 50-75 redaktionella artiklar i olika format. Bilden som förmedlas i dessa artiklar anses ”balanserad” (alltså inte överdrivet positiv eller överdrivet negativ).

För att vara en hållbar arbetsgivare krävs kunskap om vad våra medarbetare efterfrågar. Vi har det senaste året haft ett 20-tal workshops med medarbetare från olika yrkeskategorier, verksamheter och orter för att få en tillfredsställande grund att utgå ifrån i utvecklandet av ett attraktivt, tydligt arbetsgivareerbjudande.

Ekonomiskt resultat

Verksamheten visar ett överskott på 2,2 mnkr.

Årets verksamhet i ett framtidsperspektiv

När behoven av välfärdstjänster ökar behöver fler synergievinster skapas genom effektiva stödsystem och samarbeten över förvaltningsgränserna. Vi behöver stärka kommunens stöd för kvalitetsledning och sätta ett gemensamt fokus på kommande utmaningar med utgångspunkt från fakta i form av nyckeltal, kvalitetsindikatorer och volymer som beskriver verksamhetens utveckling, historiskt, idag och i framtiden. Som ett led i det arbetet antog kommunfullmäktige i november en ny styrmodell och fyra strategiska inriktningsområden.

För att stärka kommunens förmåga att attrahera, rekrytera och behålla medarbetare är det nödvändigt att öka kommunens attraktivitet som arbetsgivare.

Viktigt är även vidareutveckling av finansiella mål som är av betydelse för en god ekonomisk hushållning inom kommunen, att driva ett systematiskt förbättringsarbete och att vidareutveckla kommunstyrelsens stödjande roll gentemot kärnverksamheterna.

Arbetslösheten i kommunen är mycket låg i såväl regional som nationell jämförelse vilket medför rekryterings svårigheter i många branscher. Ytterligare satsningar kommer att behöva göras, i samverkan med Arbetsförmedlingen och det lokala näringslivet, för att stärka kommunen som attraktiv arbetsgivare, samt att skapa flexibla utbildningslösningar utifrån identifierade bristyrken.

Arbetet med att bygga om och utveckla kommunens IT-infrastruktur är en viktig komponent för att nå kommunens digitaliseringsmål.

Införandet av en gemensam IT-styrningsmodell för Östhammars kommun kommer att medföra ett flertal positiva förbättringar inom IT-området i form av ordning och reda, tydlighet gällande ansvar samt arbetet med ständiga förbättringar.

Lokala säkerhetsnämnden

Verksamhetsområde

Den lokala säkerhetsnämndens uppgifter framgår av kärntekniklagen (SFS 1984:3) §§ 19 - 21 och instruktionen för lokala säkerhetsnämnder (SFS 2007:1054). Nämnden ska följa säkerhets- och strålskyddsarbetet och inhämta information om planerat eller utfört säkerhets- och strålskyddsarbete vid de kärntekniska anläggningarna i Forsmark, inhämta information om planeringen av beredskapen mot kärnenergiolyckor vid anläggningarna samt sammanställa materialet och informera allmänheten om det.

Företagen som har kärntekniska anläggningar i Forsmark är Forsmarks kraft-grupp AB (FKA) och Svensk Kärnbränslehantering AB (SKB).

Årets viktigaste händelser

Lokala säkerhetsnämnden har under året haft sammanträden i februari, maj, juni, september och november. Sammanträdena i maj och september var också öppna för allmänheten.

Lokala säkerhetsnämnden har deltagit i studiebesök till Tyskland 29 augusti tom 1 september tillsammans med övriga säkerhetsnämnderna.

Aktörerna inom verksamhetsområdet har under året informerat lokala säkerhetsnämnden om följande.

Forsmarks Kraftgrupp AB

- Tillgänglighet och produktion 2016
- Aktuella drift- och säkerhetsfrågor
- Utvärdering av omorganisation
- Införande av beväpnade vakter
- Fokusfrågor för FKA ur strålsäkerhetssynpunkt
- Förtroendemätningen
- Bränsleskada
- Termisk effekt
- Omorganisation – effekten
- Kraftnät
- Revision
- Återanvändning av uranbränsle
- Sommar i Forsmark
- Kompetensförsörjning

Svensk Kärnbränslehantering AB

- Överblick
- Föreläggande SSM
- Säkerhetslyftet – resultat 2015-2016
- Redovisning av åtgärdsprogram
- SSM:s verksamhetsbevakning
- SFR – driftläge, säkerhetsläge, personalläge och förändring av organisation
- SKB:s opinionsmätning
- SKB:s analysgrupp för ledarskap
- Säkerhetsledning
- Föreläggande från SSM
- Prövningsprocessen slutförvar
- SFR: driftläget, säkerhetsläget, personalläget, förändringar i organisationen och slutförvarsprocessen
- Strålsäkerhetsmyndigheten (SSM) har informerat om följande:
- Nya tillståndsvillkor avseende fysiskt skydd av kärntekniska anläggningar
- SSM:s tillsynsrapport ”Verksamhetsbevaka Svensk Kärnbränslehantering AB”.
- Strålsäkerhetsvärdering 2017, Nya beredskapszoner, kommenterar SKB:s verksamhetsberättelse och signaler om bristande öppenhet och säkerhetskultur.
- Presentation av myndighetens planering inför huvudförhandlingarna i Mark- och miljödomstolen.
- Strålskydd för människa och miljö
- Länsstyrelsen har informerat om följande:
- Saneringsövningen 27 april, utrymningsövningen ”Gräsö”, nya zonindelningen.
- Nya beredskapszoner
- Skydd mot olyckor, beredskapszoner

Resultaträkning

mnkr	2015	2016	2017
Intäkter	0,4	0,4	0,4
Kostnader	-0,4	-0,4	-0,4
varav personalkostn	-0,2	-0,2	-0,2
varav lokalkostn	0,0	0,0	0,0
Nettokostnader	0,0	0,0	0,0
Budget	0,0	0,0	0,0
Årets resultat	0,0	0,0	0,0

Teknisk förvaltning

Måluppfyllelse

Förvaltningen arbetar mot kommunfullmäktiges prioriterade mål. Förvaltningen tillhandahåller ändamålsenliga lokaler för de olika kommunala verksamheterna där kontinuerliga avstämningsmöten borgar för fortsatt ändamålsenlighet. Förvaltningen arbetar med förbättrade underhållsplaner för våra verksamhetslokaler. Förvaltningen tillhandahåller fastigheter med god energihushållning. Förvaltningen underhåller kommunala gator, vägar, gång- och cykelvägar samt parker. Förvaltningen lagar ekologisk och näringsriktig kost till förskola, skola och äldreomsorg. Kommunens fastigheter städas på ett effektivt sätt och städningen håller en hög kvalitet.

Årets viktiga händelser

För byggandet av det nya kulturhuset Storbrunn i Östhammar så har upphandlingen skett i en partnering och samverkansform. Partnering är en strukturerad samarbetsform i byggbranschen, där byggherren, konsulterna, entreprenörerna och andra nyckelaktörer gemensamt löser en bygguppgift och baseras på ett förtroendefullt samarbete. Det första spadtaget togs den 18:e maj. Kulturhuset beräknas vara färdigt till sommaren 2018. Som en del i förvaltningens RSA-arbete har ett mobilt reservkraftverk upphandlats. Kraftverket skall försörja vård- och omsorgsboendet Edsvägen vid ett elbortfall. Bryggdäck och fundament har renoverats och återställts i Öregrunds inre hamn. Vid den gamla ångbåtsbryggan i Östhammar så står det nya hammagsinet färdigt. Under sommaren finns det servicemöjligheter för gästhamnens besökare. Utbyggnaden av Alma förskola är färdigprojekterad och arbetena är under utförande. Utredning om införande av distributionscentral tillsammans med Tierps kommun är klar. Förvaltningen har för året ett extra anslag till tätorterna inom ramen för satsningen Socialt hållbar och växande kommun. Ett intensivt arbete pågår i fokusgrupper i de olika orterna. Arbetet har bl.a. mynnat ut i en renovering av Gimo utomhusbad och en uppfräschning av Alunda centrum med bland annat ny stensättning och sittytter.

Prestationer och kvalitet

Resultaträkning

mnkr	2015	2016	2017
Intäkter	236,8	237,3	242,8
Kostnader	-278,2	-278,4	-293,0
varav personalkostn	-54,9	-57,1	-58,8
varav lokalkostn	-40,1	-39,4	-52,0
Nettokostnader	-41,4	-41,1	-50,2
Budget	-43,0	-47,0	-48,5
Årets resultat	1,6	5,9	-1,7

Lokala företag lämnar anbud i allt fler av förvaltningens upphandlingar. En allt större andel av förvaltningens kostnader går till fastigheter som används av den egna organisationen. Måltidsverksamheten erbjuder i allt större utsträckning alternativa rätter.

Ekonomiskt resultat

Den skattefinansierade verksamheten uppvisar ett underskott om 1,7 Mkr. Förvaltningen har under året haft högre underhållskostnader än budget för såväl verksamhetslokaler som övriga lokaler vilket totalt belastar resultatet med knappa 0,6 Mkr. Kostnaderna för snöröjning har varit 1,9 Mkr lägre än budget samtidigt som asfalteringskostnaderna var 1,6 Mkr högre. Socialförvaltningen har under året blockförhyrt fyra särskilda boenden vilket, för Tekniska förvaltningen, lett till såväl högre intäkter som kostnader

Investeringar

Östhammars kommun, genom Tekniska förvaltningen, arbetar med två stora investeringsprojekt; Den nya 4-9: skolan i Östhammar och Kulturhuset Storbrunn. Mycket tid och resurser kommer att bindas upp under projekt-tiden.

Årets verksamhet i ett framtidsperspektiv

Det kollektivavtal som tecknades mellan Kommunal och SKL under våren 2016 innehåller tydliga mål om att införa heltid som norm. Lokala parter har processat fram en handlingsplan för hur målet skall kunna uppfyllas till 2021. Majoriteten av förvaltningens personal är anställd inom städ- eller måltidsenheten och omfattas därigenom av detta avtal. Den statusbesiktning av kommunens simhallar som gjordes hösten 2014 visar på att det finns behov av upprustning även vid badet i anslutning till Frösåkershallen. Behov finns att ta fram detaljplanelagd mark för försäljning av tomter, framförallt finns en stor efterfrågan i Alunda. Den lokalförsörjningsplan som under sommaren togs fram av Barn- och utbildningsförvaltningen visar att kommunen både på kort och lång sikt saknar ett antal förskole- och elevplatser.

Verksamhetsområde

mnkr	Årsbudget	Utfall	Avvikelse
Fysisk, teknisk plan	-13,1	-14,3	-1,2
Gator och vägar	-21,2	-20,1	1,1
Parker	-7,0	-7,8	-0,8
Bostadsanpassn.bidr.	-2,5	-2,7	-0,2
Näringsliv o bostäder	-0,1	-1,8	-1,7
Lokaler, verksamhets	-4,6	-3,5	1,1
Summa	-48,5	-50,2	-1,7
Nettoinvesteringar	210,1	92,6	117,5

Teknisk förvaltning

VA verksamhet

Måluppfyllelse

Årets viktiga händelser

Verksamheten överfördes till dotterbolaget Östhammar vatten från och med 1 maj 2017.

Prestationer och kvalitet

Ekonomiskt resultat

Verksamheten uppvisar ett överskott för perioden fram till och med 30 april på 2,5 mnkr. Tidigare års resultat var ett underskott på 0,5 mnkr. Ett samlat resultat för verksamheten på 2,0 mnkr överfördes till Östhammar vatten.

Årets verksamhet i ett framtidsperspektiv

Resultaträkning

mnkr	2015	2016	2017
Intäkter	36,1	38,8	18,2
Kostnader	-36,1	-38,8	-18,2
varav personalkostn	-6,1	-5,4	-2,1
varav lokalkostn	-0,1	0,0	0,0
Nettokostnader	0,0	0,0	0,0
Budget	0,0	0,0	0,0
Årets resultat	0,0	0,0	0,0
	Års-	Avvi-	Avvi-
	budgetl	kelse	kelse
Nettoinvestering mnkr	37,0	3,3	33,7

Balansräkning

tkr	2016	2017
TILLGÅNGAR		
Materiella anläggningstillgångar	166 345	
Summa anläggningstillgångar	166 345	
Kortfristiga fordringar	402	
Summa omsättningstillgångar	402	
SUMMA TILLGÅNGAR	166 747	
EGET KAPITAL OCH SKULDER		
Balanserad vinst - avräkningskonto	-1 139	
Årets resultat	666	
SUMMA EGET KAPITAL	-473	
Skuld Östhammars kommun	139 789	
Anslutningsavgifter o inv.bidrag	23 743	
Summa långfristiga skulder	163 532	
Upplupna kostn. och förutbet. intäkter	3 668	
Summa kortfristiga skulder	3 668	
SUMMA SKULDER	3 668	
SUM EGET KAP. O SKULDER	166 747	

Teknisk förvaltning

Renhållningsverkets verksamhet Måluppfyllelse

Renhållningsverksamheten arbetar mot kommunfullmäktiges prioriterade mål. Andelen avfall som återvinns ökar stadigt från 25% för 2014, till 30% för 2015 och 36% för 2016. Resultatet för 2017 redovisas under mars månad

Årets viktiga händelser

En grundförutsättning för att bevara åkermarkens produktionsförmåga är att man ersätter den växtnäring som försvinner genom grödor och djur. En stor del av den fosfor som försvinner från åkermarken återfinns i avloppsreningsverkens slam. Verksamheten har sökt och blivit beviljad LOVA bidrag från Länsstyrelsen för att minska denna problematik. Projektets syfte är att iordningsställa en anläggning för att ta emot och hygienisera slam från källsorterat avlopp. Det hygieniserade slamm ska sedan spridas på åkermark för att återföra fosfor och kväve till produktiv mark. Målet med projektet är att skapa möjlighet för kretslopp samtidigt som det, i en förlängning, kan minska utsläppet av fosfor och kväve från små avlopp till Östersjön. Som ett led i arbetet med att minska mängden avfall som går till förbränning erbjuds verksamheter sedan årsskiftet en ny tjänst där utsorterad wellpapp omhändertas separat.

Prestationer och kvalitet

Verksamheten följer ett antal indikatorer; alla kopplade mot kommunfullmäktiges prioriterade mål. Genom att följa utvecklingen av dessa indikatorer kan nya insikter om den egna verksamheten vinnas och ge en bild av hur

Resultaträkning

tkr	2015	2016	2017
Intäkter	35,9	37,9	40,1
Kostnader	-35,9	-37,9	-40,1
varav personalkostn	-3,6	-3,7	-4,1
varav lokalkostn	0,0	0,0	0,0
Nettokostnader	0,0	0,0	0,0
Budget	0,0	0,0	0
Årets resultat			0,0
	Års- bud- getl	Avvi- kelse	Avvi- kelse
Nettoinvestering mnkr	1,7	0,8	0,9

förvaltningen bidrar till att uppfylla kommunfullmäktiges prioriterade mål. Utsorteringen av matavfall ökar, från 2016 till 2017 ökade utsorteringen från 386 ton till 603 ton matavfall (+56%).

Ekonomiskt resultat

Verksamheten uppvisar ett överskott om knappa 0,4 Mkr för helåret vilket är 0,7 Mkr högre än vad som budgeterats. Mängden material som kunnat säljas externt har ökat men intäkter från externa bolag som lämnar material på Väddika avfallsanläggning har minskat. Tidigare års avfallsskatt har korrigerats vilket har påverkat resultatet positivt.

Årets verksamhet i ett framtidsperspektiv

Ökade kostnader kommer att kräva en taxehöjning från 2018. Förhållandevis lite plast återvinns i Östhammars kommun. Som ett komplement till förpackningsindustrins insamling av plast, genom producentansvaret, planerar verksamheten att sortera ut rena plastfraktioner såsom trädgårdsmöbler, hinkar, sopkärl etc. som kommer in på återvinningscentralerna. Dessa plastfraktioner kan sedan komprimeras för export och återvinning till lägre kostnad än om de skulle brännas för fjärrvärme. Arbetet med att öka mängden hushållsavfall som återvinns, snarare än att det går till förbränning, kommer att fortsätta. Som ett led i arbetet med att minska mängden avfall planeras införande av återbruk på samtliga återvinningscentraler.

Balansräkning

tkr	2016	2017
TILLGÅNGAR		
Materiella anläggningstillgångar	15 865	15 049
Långfr fordr - Östhammars kommun	0	0
Summa anläggningstillgångar	15 865	15 865
Kortfristiga fordringar	489	4 089
Summa omsättningstillgångar	489	4 089
SUMMA TILLGÅNGAR	16 354	19 138
EGET KAPITAL OCH SKULDER		
Balanserad vinst - avräkningskonto	973	588
Årets resultat	-384	391
SUMMA EGET KAPITAL	588	980
Avsättning deponi	14 442	14 797
Summa avsättning	14 442	14 797
Upplupna kostn o förutbetalda int.	1 323	3 361
Summa kortfristiga skulder	1 323	3 361
Långfr skuld - Östhammars kommun	0	0
Summa långfristiga skulder	0	0
SUM SKULDER O AVSÄTTN	15 765	18 159
SUMMA EGET KAPITAL, AVS. OCH SKULDER	16 353	19 138

Bygg- och miljönämnden

Årets viktiga händelser

Ett samarbete som kallas ”Miljösamverkan Uppsala” har inletts. Alla kommuner i Uppsala län deltar. Syftet är att effektivisera miljö- och livsmedelstillsynen och dra nytta av varandras erfarenheter och kunskap. Ett tvåårigt projekt inleddes den 1 januari 2018. Företrädare för de olika kommunernas miljökontor kommer att träffas och ta fram gemensamma mallar, checklistor, rutiner och policies för hur man jobbar med tillsyn. Man kommer även att ordna olika typer av utbildningar där miljöinspektörer som är duktiga och erfarna på ett visst område kommer att handleda och utbilda andra kollegor.

Revisionsbyrån KPMG har på uppdrag av kommunens revisor granskat förvaltningens arbete med detaljplaneprocessen. Förvaltningen fick godkänt.

Länsstyrelsen har genomfört en granskning av serveringstillståndsverksamheten. Inga större avvikelser påträffades. Rapport förväntas inkomma 2018.

Förvaltningen har även arbetat med förberedelser inför den kommande saneringen av det förorenade markområdet på Marinvägen i Östhammar. Naturvårdsverket har bidragit med 11,2 mkr för arbetet.

En totalstation, som används för inmätningar i fält, har inköpts till förvaltningen. Detta bidrar till en avsevärd höjning av effektivitet och kvalitet i kartverksamheten

Prestationer och kvalitet

Under senare halvan av året har förvaltningen stått utan bygglovschef, vilket har inverkat negativt på kvaliteten i handläggningen av bygglovsärenden. Överlag har personalsituationen på bygglovsverksamheten varit något ansträngd jämfört med tidigare, vilket har lett till längre handläggningstider under en period.

Den problematiska situationen med låga grundvattennivåer i kommunen i allmänhet och Alunda i synnerhet har lett till utmaningar för hela förvaltningen, då främst detaljplaneverksamheten.

År 2016 övertog förvaltningen ansvaret för handläggningen av försäljningstillstånd från Socialförvaltningen. Under 2017 har vi befunnit oss i ett upplärningsskede. Detta har krävt en del tid och resurser, vilket har lett till en sänkt inspektionstakt på livsmedelstillsynen.

Den så kallade operativa strandskyddstillsynen, som innebär att inspektör i kanot bedriver tillsyn i hur strandskyddsbestämmelserna följs, har genomförts med gott resultat.

Äldre avloppsinventeringsärenden har slutförts och avslutats, vilket gjort att investeringstakten av enskilda avlopp sänkts.

En ny enhet – staben – bildades i början av året. Staben omfattar registratur, nämndsekreterare och gruppleddare. Den nya organisationen har bidragit till att skapa en bättre struktur och säkerställa en högre kvalitet på de

administrativa delarna av arbetet. Staben har arbetat med att uppdatera dokumenthanteringsplanen och skapa en digital kvalitetshandbok för våra rutiner. Staben har även lett arbete med att se över hur vi arbetar i vårt ärendehanteringssystem tillsammans med övriga förvaltningen. Arbetet har fokuserat på att det ska vara enkelt att göra rätt i EDP Vision.

På torsdagar har vi haft drop-in-informationstillfällen i kommunhusets reception. Miljöverksamheten deltog under sommarhalvåret, och bygglovsverksamheten har fortsatt hela året. Allmänheten har då fått komma och ställa sina frågor direkt till handläggare, vilket har varit mycket uppskattat.

Miljöskydds enheten har genomfört ett projekt för kontroll av märkning av kemikalier. Inspektörer har besökt ett antal butiker runt om i kommunen för att kontrollera att de kemiska produkter som saluförs är märkta på rätt sätt, och att märkningen är på svenska.

En grupp anställda har deltagit i en lean-utbildning som har gett dem kunskap och verktyg för att effektivisera arbetet framöver.

Vi har också deltagit i det förvaltningsövergripande arbetet med kvalitetsutveckling av vårt målarbete och verksamhetsplanering i Stratsys, samt att utveckla en egen projektmodul i Stratsys som ska tydliggöra hur vi arbetar med våra detaljplaner.

Slutligen kan nämnas att förvaltningen även i år har tampats med en hög personalomsättning. Två personer har gått i pension och flera har valt att sluta sina anställningar, och rekryteringen av nya medarbetare har tyvärr kantats av vissa svårigheter. Problemet med att fylla vakanserna har lett till ökad stress bland befintlig personal. Trots detta visade resultaten av medarbetarundersökningen som genomfördes under året att trivselen är fortsatt hög.

Ekonomiskt resultat

Vårt uppdrag har genererat lägre intäkter än normalt, framför allt inom Bygglov, Plan och Serveringstillstånd. Större andel ärenden med låg debiterbarhet. Beräknad kostnad drift är ungefär densamma som budget. Förvaltningen har hög personalomsättning vilket ger stort behov av introduktion, handledning och utbildning för att säkerställa rättssäkra myndighetsbeslut. Vi lämnar tillbaka 0,7 mkr i ej utnyttjad investeringsmedel.

Årets verksamhet i ett framtidsperspektiv

Stora utvecklingsarbeten, såsom digitalisering, tar stora resurser i anspråk. Bygg- och miljöförvaltningen är en avgiftsfinansierad verksamhet, och i budget finns inget utrymme för större utvecklingsarbeten.

Vi ser att samverkan kommer att behöva ske med andra kommuner i framtiden. I år startar miljösamverkan Uppsala.

För att effektivisera och kvalitetssäkra de administrativa arbetsuppgifterna skulle staben kunna avlasta handläggarna ytterligare, förutsatt att resurser tillsätts. Detta skulle även frigöra tid för handläggning, vilket i förlängningen leder till bättre ekonomi.

NKI har sjunkit. För att förhindra en fortsatt nedåtgående utveckling behövs utrymme för att aktivt arbeta med frågor som berör service och bemötande.

Resultaträkning

mnkr	2015	2016	2017
Intäkter	13,2	14,7	14,1
Kostnader	-17,5	-20,8	-22,3
varav personalkostn	-13,5	-14,9	-16,8
varav lokalkostn	-0,5	-0,5	0,6
Nettokostnader	-4,2	-6,1	-8,2
Budget	-5,3	-6,6	-6,6
Årets resultat	1,1	0,5	-1,6

Verksamhetsområde

mnkr	Årsbudget	Utfall	Avvikelse
Nämnd	-1,0	-1,0	0,0
Kartverksamhet	-1,1	-0,8	0,3
Bygglövsverksamhet	1,4	0,9	-0,5
Planeringsverksamhet	0,1	-1,1	-1,2
Miljö- o hälsoskydd	-6,0	-6,2	-0,2
Summa	-6,6	-8,2	-1,6
Nettoinvesteringar	1,2	0,5	0,7

Kultur- och fritidsnämnden

Måluppfyllelse

Under 2017 har Kultur- och fritidsnämnden prioriterat två av kommunfullmäktiges mål. Dels mål 3: att Östhammars kommun ska vara en kommun där invånarna upplever ökade förutsättningar för delaktighet. Dels mål 6: att Östhammars kommun ska vara en attraktiv kommun där befolkningen trivs och antalet invånare kontinuerligt ökar.

KF:s mål 3 om ökade förutsättningar om delaktighet följs upp med ungdomsenkäten LUPPEN. Enkäten görs var tredje år. År 2017 har 18% av de tillfrågade ungdomarna svarat att de anser att de har möjlighet att påverka i frågor som rör dem. Målet är 25%. En orsak till att vi

inte nått målet kan vara att det under året varit stor omsättning bland deltagarna i Ungdomsrådet, vilket påverkat kontinuiteten och informationsflödet i rådets arbete.

Vad gäller KF:s mål 6 har nämnden som egen målsättning att Östhammars kommuns invånare ska ha tillgång till ett mångsidigt kultur- och fritidsliv som de är nöjda med. Målet följs upp med SCB:s medborgarundersökningar och styrtalen Nöjd Regionindex kultur och fritid, Nöjd Medborgarindex kultur och Nöjd Medborgarindex fritid. År 2017 har inte Östhammars kommun deltagit i undersökningen.

Ingen kundenkät har gjorts på biblioteken eller sim- och sporthallarna 2017.

Styrtal	Utfall	Utfall kvinna	Utfall man	Målupp- fyllnad	Mål
Andel unga som vill påverka frågor (LUPPEN)	49%				
Andel unga som anser att de har möjlighet att påverka (LUPPEN)	18%	8%	25%		
Andel medborgare som är nöjda med sin fritid NRI (SCB)	-	-	-	-	
Besökare i simbassänger	-				60 000
Hur många timmar i veckan har sim- och sporthallarna öppet utöver tiden 08-17 på vardagar?	20				20
Uthyrda sporthallstimmar, idrottshallar	10 069				6 800
Uthyrda timmar, övriga träningslokaler	6 066				6 500
Gymkort, antal sålda kort	1 190				1 600
Kundnöjdhet, sim- och sporthallar	-	-	-	-	90%
Vad tror eller tycker du om öppettiderna vid kommunens idrotts- och motionsanläggningar? (SCB)	-	-	-	-	
Samlingslokaler, antal sammankomster	2 410				3 000
LOK-stödet, antal sammankomster	12 609				12 000
LOK-stödet, antal deltagare	123 447	48 160	75 287		123 000
Antal besökare på biblioteken	109 094				130 000
Antal besök/invånare	5				6
Antal utlån	90 964				120 000
Antal utlån e-böcker	1 397				2 000
Antal utlån/invånare	4,1				5,6
Hur många timmar i veckan har huvudbiblioteket öppet utöver tiden 08-17 på vardagar?	9	-	-	-	9
Öppettid biblioteken timmar/vecka	119				119
Antal biblioteksanställda/1000 invånare	0,41				0,4
Kundnöjdhet, biblioteken	-	-	-	-	95%

Årets viktiga händelser

Under våren 2017 togs första spadtaget för bygget av kulturhuset Storbrunn med bibliotek, biograf och mötesplats för unga.

Satsningen på ny utrustning i kommunens samtliga gym avslutades under året.

Östhammars ungdomsgård öppnade igen i tillfälliga lokaler vid Räddningstjänsten i Östhammar.

En tillgänglighets- och statusinventering av kommunens utbad färdigställdes.

Prestationer och kvalitet

Under året har antal uthyrda sporthallstimmar ökat rejält. Ett nytt bokningsförfarande för föreningslivet har synliggjort lediga hallytor även på andra orter än föreningens geografiska hemvist vilket troligtvis ökat nyttjandet. Aktörerna som bedriver gruppträning har ökat sedan kommunen lade ner sin gruppträning, vilket också ökat efterfrågan på halltider.

Antal besök och utlån av media har minskat även 2017. Detta är en trend i hela riket. Dock ligger minskningen av antal besök i Östhammars kommun under snittet.

Förnyelsen av gymmens utrustning har inte gett den ökning i antal sålda gymkort som förväntades för 2017.

Ekonomiskt resultat

Genomförda investeringar 2017 är främst inköp av nytt material till kommunens gym för 700 000 kr.

Intäkterna är något högre än budgeterat vilket beror på ett högre integreringsbidrag än beräknat.

Uppstartskostnader kring verksamheten i Storbrunn har blivit dyrare än planerat.

Budgeten för idrottsanläggningar har inte förbrukats. Största orsaken är att personalkostnaderna minskat på grund av att Gimo simhall inte har varit öppen.

Ung Fritid har inte förbrukat tilldelade medel främst beroende på vakanser.

Årets verksamhet i ett framtidsperspektiv

Efterfrågan på halltider ökade starkt 2017, vilket tillsammans med Riksidrottsförbundets nya strategi för livslångt idrottande och en minskad specialisering för barnidrotten, ställer nya krav på utveckling och nyttjande av kommunens idrottsanläggningar. en verksamhet som bedrivs.

Resultaträkning

mnkr	2015	2016	2017
Intäkter	11,0	11,6	11,0
Kostnader	-42,0	-43,8	-45,3
varav personalkostnad	-14,8	-14,7	-14,6
varav lokalkostn	-11,6	-11,0	-10,7
Nettokostnader	-31,0	-32,2	-34,3
Budget	-32,9	-33,9	-36,9
Årets resultat	1,8	1,7	2,6

Verksamhetsområde

mnkr	Årsbudget	Utfall	Avvikelse
Nämnd	-0,4	-0,7	-0,2
Turismanläggningar	-0,2	-0,1	0,0
Folkhälsa	-0,1	0,0	0,1
Allm. Kultur-o frit.	-9,9	-9,2	0,7
Bibliotek	-10,2	-11,2	-1,0
Idrotts-och fritidsanläggningar	-13,7	-11,7	2,0
Ungas mötesplatser	-2,4	-1,4	1,0
Summa	-36,9	-34,3	2,6
Nettoinvesteringar	10,0	1,9	8,1

Barn- och utbildningsnämnden

Måluppfyllelse

Andelen godkända i alla ämnen har minskat något sedan föregående år och ligger fortfarande under rikets 78,1%. Flickornas resultat ligger i paritet med riket medan pojkarnas resultat ligger under rikets 73,7%. Skolverket, Siris.

Andelen elever i högskolestudier inom tre år efter avslutad gymnasieutbildning har sjunkit de senaste två åren, medan det på riksnivå ligger ganska konstant runt 40%. SCB

Det är det tredje året som screeningen av elevers läskunnighet genomförs i åk 1. Av de resultat som redovisats är det även i år värt att lyfta den påtagliga skillnaden mellan pojkars och flickors läskunnighet. Egen screening.

Det är helt klart att studieron behöver förbättras och motivationen hos eleverna måste öka. Gymnasiet år 2 ligger dock över index jämfört med alla som svarat när det gäller motivation till lärande. Pojkar upplever en bättre studiero än flickor i åk 5, 9 och år 2 på gymnasiet. Med ökad ålder skiljer det sig om pojkar och flickor anser att de får samma förutsättningar. Störst skillnad är i gy år 2 där pojkar i högre utsträckning än flickor anser att de får samma förutsättningar. Tryggheten i skolan har ökat i åk 5 och för år 2 på gymnasiet. Tryggast känner sig eleverna på gymnasiet. Nämnas kan att pojkar känner sig överlag tryggare i skolan än flickor, förutom i åk 9 där är känslan är lika för pojkar och flickor. Eleverna i åk 5 upplever i högre grad än åk 9 att de får den hjälp de behöver i sitt skolarbete för att utvecklas. Resultaten är baserade på Skolinspektionens enkät ht-17.

Godkända kunskapskrav i alla ämnen i åk 6 ligger ungefär som föregående år och är i stort sett i paritet med rikssnittet som är 77,7%. Meritvärdet i åk 9 har minskat i år men trenden är fortfarande ökande. Oroväckande är att gapet mellan pojkar och flickor har ökat. Flickor har både högre meritvärden och klarar kunskapskraven i alla ämnen i högre grad än pojkar. Resultat från Skolverket, Siris.

Vi ser en positiv trend där ökande andelen elever på både yrkes- och högskoleförberedande program uppnår

examen inom tre år. Ökningen är större inom yrkesprogrammen, även om de högskoleförberedande programmen ligger på en högre nivå.

Svaren från vårdnadshavare i förskolan visar att de är mycket nöjda med verksamheten. Fritidshemmets kvalitet har utvecklats i kommunen och kommunikationsplattformen UNIKUM har troligtvis ökat vårdnadshavares möjlighet till information, vilket har gett en högre andel vårdnadshavare som är mycket nöjda. Egen vårdnadshavarenkät.

Sfi-eleverna har ökat väsentligt i antal 2017. Målluppfyllelsen med godkända betyg är 7% högre i år än föregående år. Kvinnor presterar bättre än män. Egen statistik.

Andel elever i kulturskolan har ökat och uppgår per i dag till 639 st, det är betydligt fler flickor än pojkar som deltar i verksamheten. Egen statistik.

Årets viktiga händelser

Efter Skolinspektionens granskning kring jämställdhet har arbetet med att jämställdhetssäkra våra förskolors verksamhet utvecklats. Ett dokumentationsverktyg har utarbetats när det gäller arbetet mot kränkande behandling. Efter Skolinspektionens granskning av förskolors arbete när det gäller att utveckla stöd till flerspråkiga barn, har förskolorna i samarbete med skolutvecklingsenheten arbetat fram en plan för att stödja flerspråkiga barns språkutveckling.

Handlingsplan för Giftfri förskola har implementerats under året. Att ta fram en handlingsplan är ett första steg i ett långsiktigt arbete för att skapa giftfria förskolor. Handlingsplanen innehåller konkreta åtgärder som ska genomföras inom ett antal områden.

Skolplanen, förskolechefer och rektorer har tillsammans med barn och utbildningsförvaltningen arbetat fram en ny skolplan för Östhammar kommun som sträcker sig till 2022. All personal har fått en kort introduktion av skolutvecklingsenheten gällande planen. Under hösten har skolorna arbetat vidare med implementeringen av den. Ett arbete som har mynnat ut i lokala skolutvecklingsplaner för varje enhet.

Resultaträkning

mnkr	2105	2016	2017
Intäkter	60,8	78,9	78,8
Kostnader	-552,9	-582,2	-601,5
varav personalkostnad	-296,4	-323,1	-341,0
varav lokalkostn	-85,9	-86,8	-87,7
Nettokostnader	-492,1	-503,3	-522,8
Budget	-492,6	-505,2	-522,8
Årets resultat	0,5	1,9	0,0

Verksamhetsområde

mnkr	Årsbudget	Utfall	Avvikelse
Nämnd	-1,3	-1,2	0,1
Kulturskola	-6,3	-6,1	0,2
Förskoleverksamhet	-144,5	-147,2	-2,7
Grundskola	-220,4	-219,0	1,4
Grundskolskola	-7,3	-7,6	-0,3
Gymnasieskola	-101,4	-101,7	-0,3
Gymnasieskolor	-8,0	-8,3	-0,3
Vuxenutbildning	-14,2	-14,3	-0,1
Övrigt	-19,4	-17,4	2,0
Summa	-522,8	-522,8	0,0
Nettoinvesteringar	4,6	4,0	0,6

Matematiklyftet och läslyftet, det kollegiala lärandet med matematik i fokus avslutades i maj. Pedagogerna har varit väldigt nöjda och positiva med upplägget och har spridit lärandet till sina kollegor på arbetsplatsträffar. Läslyftet har på börjats under hösten 2017.

En Lokalförsörjningsplan har utarbetats av barn- och utbildningsförvaltningen angående verksamhetens behov av lokaler på våra orter, grundat på de prognoser som kontinuerligt tas fram på barn- och utbildningskontoret. Planen presenterades för, och godkändes av, Barn- och utbildningsnämnden under hösten 2017.

Byggnationer, Skutans förskola i Öregrund har renoverats, alla avdelningar är nu klara. I Österbybruk öppnades avdelningen Linden i byggnaden Bertilet i januari, under hösten ökade behovet av platser ytterligare vilket föranledde byggnation av ytterligare en avdelning i Bertilet som öppnades i oktober. I Alunda startades i september byggnationen av tre nya avdelningar på förskolan Alma samt renovering av de två befintliga avdelningarna. Renoveringen av förskolan Diamanten i Gimo, som har pågått under 2 år är nu slutförd. Under hösten beslutades det om ytterligare en paviljong i Östhammars tätort för att möta upp behovet av barnomsorgsplatser. Projektet med den nya 4-9 skolan fortlöper i Östhammar. Gimos skolors omstrukturering har påbörjats under hösten, Vreta- och Vallonskolorna slås samman till en 4-9 skola med fritidsklubb och Hammarskolan blir en F-3 skola med fritidshem.

Attraktiv arbetsgivare. Antalet medarbetare per chef har minskat på förskolorna. Arbetsmiljön har på det sättet förbättrats för förskolecheferna. Förutsättningarna för dem att utföra sitt pedagogiska uppdrag, ska därmed öka.

Kulturskolan har ökat sin verksamhet med dans/drama på flera orter.

”Campus Öst”. Samarbetet mellan Bruksgymnasiet och Vuxenutbildningen har fortsatt med bland annat gemensam skolläring, administration, delade lärarresurser, lokaler, gemensam fortbildning mm. Samarbetet har under året bla utmynnat i start av en kockutbildning för vuxna i nära samarbete med restaurangprogrammet på Bruksgymnasiet.

Forsmarks skola ska fasa ut och upphöra halvåret 2020.

Prestationer och kvalitet

Skolinspektionen har på Bruksgymnasiet, granskat hur gymnasieskolor skapar helhet och sammanhang i utbildningen för eleverna på yrkesprogrammen, utifrån de kunskaper som uttrycks i examensmålen. Granskningen, som utgick från Vård- och omsorgsprogrammet, visade att det inte fanns några utvecklingsområden inom de områden som granskades.

Elever och lärare från Bruksgymnasiet har fältarbetat tillsammans med forskare från Stockholms Universitet i Skottland inför elevernas gymnasiearbete. Professorer från Stockholms universitet och Uppsala Universitet har föreläst för elever på skolan. Bruksgymnasiets har en

förstelärare som arbetar med att ta fram nationella prov i matematik i samarbete med Umeå Universitet. Vidare har personal från Forsmarks skola varit delaktiga i Skolverkets arbete med nya ämnesplaner och kursstruktur för framtida fjärde året på Teknikprogrammet

Vi har inte legitimerade lärare på alla tjänster i grundskolan i kommunen. Det finns ca 30 tjänster som är tillsatta av obehörig personal. Vi har svårt att rekrytera legitimerade lärare, vilket troligtvis är en faktor att vi har lägre måluppfyllelse i år än tidigare, så ser det ut i hela riket.

Systemet med ”supermentor” fungerar mycket bra på Österbyskolan. Samtliga inblandade parter är till övervägande del positiva. Alla tillfrågade tycker att Österbyskolan ska fortsätta med systemet. Huruvida systemet förbättrar elevers resultat är för tidigt att säga. Systemet underlättar undervisande pedagogers arbetssituation och till viss del minskar den arbetsbördan.

Från och med hösten 2016 erbjuder Barn- och utbildningsförvaltningen ett introduktionsprogram för nyanställd personal som Skolutvecklingsenheten har ansvar för.

Barn- och utbildningsförvaltningen har som mål att varje läsår anordna en samhällsvecka för eleverna i åk 8. Syftet med veckan är att ge våra ungdomar möjlighet att se och uppleva vad vår kommun kan erbjuda i form av utbildning, arbete och fritid. De ska få en inblick i vad ett bra lokalsamhälle och en attraktiv arbetsgivare är samt hur man kan vara med och utveckla vår kommun.

Verksamhetsmått/Nyckeltal

Redovisat		2016	2017
Kulturskola			
Antal elevaktiviteter	(st)	550	639
Nettokostnad/aktivitet	(kr)	10 777	9 595
Förskola			
Barn i egen verksamh.	(st)	892	942
Varav allmän förskola	(st)	76	87
Nettokostnad/barn	(kr)	109 841	115 252
Barn i ext. verksamh.	(st)	13	10
Kostnad/barn	(kr)	147 122	148 610
Öppen förskola			
Ant kommunala enh.	(st)	1	1
Nettokostnad/enhet	(kr)	549 068	480 527
Pedagogisk omsorg			
Barn i egen verksamh.	(st)	85	62
Nettokostnad/barn	(kr)	116 051	92 141
Barn i ext. verksamh.	(st)	115	129
Kostnad/barn	(kr)	73 625	71 393
Fritidshem			
Barn i egen verksamh.	(st)	791	852
Nettokostnad/barn	(kr)	37 326	35 242
Barn i ext. verksamh.	(st)	20	20
Kostnad/barn	(kr)	34 535	39 322
Grundskola inkl förskoleklass			
Elever i egen verksamh	(st)	2 170	2 235
Nettokostnad/elev	(kr)	90 975	91 790
Elever i ext. verksamh.	(st)	87	20
Kostnad/elev	(kr)	108 573	39 322
Grundskola			
Elever i egen verksamh	(st)	16	18
Nettokostnad/elev,	(kr)	392 761	332 393
Elever i ext. verksamh.	(st)		

Kommunens verksamhet

Kostnad/elev	(kr)		
Gymnasieskola			
Elever i egen verksamh	(st)	402	383
Nettokostnad/elev	(kr)	131 225	137 073
Elever i annan kommun	(st)	177	161
Kostnad/elev	(kr)	122 978	125 843
Elever i fristående skola	(st)	184	193
Kostnad/elev,	(kr)	121 090	126 183
Gymnasiesärskola			
Elever i annan kommun	(st)	14	14
Kostnad/elev	(kr)	378 257	398 915
Vuxenutbildning			
Ant elever komvux gr	(st)	19	29
Nettokostnad/elev	(kr)	68 545	80 060
Antal elever komvux gy	(st)	142	144
Nettokostnad/elev	(kr)	41 363	25 001
Antal elever sÄrvux	(st)	18	16
Nettokostnad/elev	(kr)	116 701	133 345
Antal elever SFI	(st)	70	90
Nettokostnad/elev	(kr)	45 390	43 585
Ant elever Uppdr.utb	(st)	54	50
Nettokostnad/elev	(kr)	19 561	31 429
Antal elever Yrk.högsk	(st)	18	14
Nettokostnad/elev	(kr)	66 561	56 719

Ekonomiskt resultat

Årets utfall för barn- och utbildningsnämndens driftbudget är ett överskott om 0,05 mkr, dvs en budget helt i balans (+0,01%).

Nämndverksamheten redovisar ett mindre överskott vilket beror på lägre kostnad än budgeterat för ersättningar till nämndledamöterna. Även Kulturskoleverksamheten visar ett mindre överskott vilket beror på personalomsättningar under året.

Verksamheten barnomsorg omfattar öppen förskola, förskola, dagbarnvårdare/pedagogisk omsorg samt fritidshem. Verksamheten visat totalt ett underskott om 2,5 mkr (-1,8 %). Underskottet beror på mer kostnader än budgeterat pga av fler barn i verksamheten.

Grundskoleverksamheten inklusive förskoleklass visar en budget i stort sett i balans, + 1,3 mkr (+0,6 %). Grundskoleverksamheten visar ett underskott om 0,3 mkr (-3,9%) vilket huvudsakligen beror på mer kostnader än budgeterat för skolskjuts.

Gymnasieskoleverksamheten visar ett mindre underskott om 0,3 mkr (-0,3 %). Den egna gymnasieskolan har under året tagit emot ett stort antal nyanlända och rekviderat bidrag från Migrationsverket för dessa.

Östhammars kommun driver ingen egen gymnasiesärskola utan köper detta av annan kommun eller friskolor. Verksamheten visar ett mindre underskott om 0,3 mkr (-3,5 %) vilket helt beror på ökade kostnader för skolskjuts.

Vuxenutbildningen visar ett underskott om 0,2 mkr (-1,3%) vilket är en budget i stort sett i balans.

Posten övrigt inom barn- och utbildningsnämnden består av nämndövergripande administration (bl a kostnad för BOU-kontoret) och korttidstillsyn (kostnad för tillsyn av barn och ungdomar över 12 år inom särskolans personkrets). Sammantaget visar denna post ett överskott om 2,1 mkr vilket beror ej nyttjad reserv inom

BOU-kontoret.

Barn- och utbildningsnämnden har arbetat med en investeringsbudget om 4,060 mkr 2017 och 4,029 mkr har utnyttjats. De största projekten under året har varit köp av inventarier till Bruksgymnasiet i Gimo, utemiljö vid Edsskolan i Östhammar samt inventarier till Öregrundsskola.

Årets verksamhet i ett framtidsperspektiv

En ny läroplan för förskolan ska implementeras där förskollärares uppdrag förtydligas.

Förskoleklassen blir obligatorisk från höstterminen 2018. Då är det än viktigare att ge eleverna förutsättningar att utvecklas i riktning mot de kunskapskrav som gäller. Begreppet undervisning har införts i läroplanen för fritidshemmet och ska ges en vid tolkning där omsorg, utveckling och lärande utgör en helhet.

En stadiindelad timplan kommer att gälla från hösten 2018. Det kan förändra våra ramtider. Dessutom kommer en utökad timplan att tas i bruk hösten 2019 med utökad hälsa- och idrott samt matematik. Det gör att vi troligtvis behöver anställa fler matematiklärare.

Digitaliseringen av skolan, enligt den reviderade läroplanen kommer betyda att vi måste förtäta med digitala enheter även i låg- och mellanstadiet samt på förskolorna. Det behövs även utbildning i programmering för lärare.

Vi behöver satsa mer på motivation, trygghet och studiero i våra skolor.

Teknikprogrammet med inriktning teknikvetenskap skall starta på Bruksgymnasiet hösten 2018. Ytterligare lärresurser behöver anställas. Forsmarks skola kommer att fasas ut och inget intag sker från och med hösten 2018.

Lokala skolutvecklingsplaner ska skrivas och dess nya satsningar skall skrivas in i Stratsys, vår styrmodell för mål och resultat.

För en likvärdigare skola så har en kvalitetsutvecklare anställts från och med våren 2018.

Stora satsningar behöver göras för att kunna rekrytera och behålla personal.

Processen med skolstrukturförändring fortsätter i Gimo och skall vara färdigt till hösten 2018, då Vreta/Vallon blir en 4-9 skola och Hammarskolan en F-3 skola. Förhoppningsvis kommer måluppfyllelsen i Gimo att öka. Processen med den "Nya skolan" i Östhammar fortsätter och den beräknas stå färdig 2020. Österbybruk har behov av ca 100 nya skolplatser inom en snar framtid. En ny förskola planeras i Östhammar och Österbybruk. Alma förskolas nya avdelningar ska vara färdiga under hösten 2018.

Alla våra 30 förstelärartjänster kommer från hösten att löpa på tre år. Lärarlönelyftet blir permanentat från och med hösten 2018.

Socialnämnden

Måluppfyllelse

Samverkan med barn- och utbildningsnämnden samt kultur- och fritidsnämnden fortsätter att utvecklas i enlighet med Kommunfullmäktige mål 1. Kontinuerliga möten hålls mellan skolan och socialförvaltningen. Fortsatt arbete med att fördjupa samarbetet är planerat under år 2018. Arbete för att stärka första linjens psykiatri har genomförts och verksamheten bedrivs nu i samverkan med vårdcentral, familjecentral, ungdomsmottagning och socialförvaltningens enhet, råd och stöd. Verksamheten är placerad i Gimo för att ha en central placering i förhållande till kommunens skolor.

Trots att omfattande informationsinsatser är genomförda avseende, Samordnad Individuell Plan (SIP), finns fortfarande förbättringsområden att arbeta vidare med. En juridisk kartläggning om ansvarsfrågan avseende samverkan mellan socialförvaltningen och skolan är genomförd. Detta kommer på sikt att leda till ökad tydlighet och en ytterligare förbättrad samverkan avseende barn och unga.

För att ytterligare tydliggöra och prioritera arbetet med ungdomar har verksamheten omorganiserats. Myndighetsutövningen inom barn och unga har placerats i egen organisatorisk enhet för att tydligt prioritera tidiga insatser och samverkan med skolan.

Samtliga brukare i målgruppen har genomförandeplan. Verksamhetssystemet i sin grundstruktur säkerställer att genomförandeplan måste existera för att fortsatt handläggande ska kunna genomföras.

Genomförd inventering visar på fem aktuella grupper med direkt inriktning barn och unga. Huvuddelen av grupperna är samverkansprojekt mellan socialnämnden och skolnämnden. Det finns även fler grupper som indirekt koppling mot barn och unga exempelvis inom området närvård, integration och fysisk hälsa. Fokus för grupperna har under året legat på att öka nyttan för brukarna.

Utfallets resultat för försörjningsstöd är lägre än länsgenomsnittet (3,9%) och riksgenomsnittet (4,2%).

Vad gäller måltidsmiljön visar brukarna på ökande nöjdhet (+7 %) inom våra särskilda boenden. Socialnämnden och tekniska nämnden har haft samråd två gånger avseende kost- och måltidssituationen.

Aktiviteter som ses som bidragande faktorer är till exempel i Alunda där man under året haft flera större tillställningar som är årstidsspecifika exempelvis kräftskiva, surströmmingsfest och grillfest. Då dukat upp antingen i stora matsalen på övervåningen eller i vinterträdgården. Man har köpt in enhetligt porslín till alla avdelningar för att dukningen ska upplevas trevlig för brukaren och man är noga med att ha dekorationer på bordet som är anpassade efter årstid. I Österbybruk engagerar sig personal och bidrar till en trevlig boende- och restaurangmiljö. Aktivitetsansvarig är värdinna i restaurangen vilket förhöjer trivsel och trygghet för både boende på Parkvägen och besökare utifrån.

Brukarna är totalt sett 13 % mer nöjda med de sociala aktiviteter som erbjuds på och av våra särskilda boenden. Samtliga enheter har en ökande trend förutom Österbybruk som tappat 12 % från mätningen 2016. Här uttrycker man behov av stöd för att analysera och vara behjälplig med att utveckla till exempel mötesplatsen. Kultur i vården har utökats till att omfatta alla äldreboenden i kommunen. Varje verksamhet inom vård och omsorg har representanter motsvarande kulturombud. Det kan vara en person eller fördelat på flera, som till exempel inom LSS, där man har valt att ha en fritidsgrupp. Varje särskilt boende har minst en stor gemensamt organiserad aktivitet per vecka utöver mötesplats. Andelen genomförda aktiviteter har därmed ökat kraftigt. Frivilligorganisationerna och civilsamhället har på tydligt sätt bidragit i detta arbete.

Arbete pågår att genomföra individuella och gemensamma aktiviteter utifrån den enskildes behov, som framkommit i genomförandeplanen.

Känslan av trygghet inom våra särskilda boenden ligger kvar på 91 % vilket är samma som förra årets mätning. Här kan vi dock se att Edsvägen (Östhammar) ökat med 13 % medan Olandsgården (Alunda) tappat från 100 %

Resultaträkning

mnkr	2015	2016	2017
Intäkter	187,8	258,1	235,2
Kostnader	-578,5	-639,5	-681,5
varav personalkostn	-319,6	-341,8	-368,1
varav lokalkostn	-49,9	-46,3	-56,0
Nettokostnader	-390,7	-381,5	-446,3
Budget	-394,7	-404,7	-428,7
Årets resultat	4,0	23,2	-17,7

Verksamhetsområde

mnkr	Årsbudget	Utfall	Avvikelse
Nämnd	-1,1	-1,0	0,1
Tillståndsprövning	0,0	0,0	0,0
Gem socialkontor	-23,0	-24,0	-1,0
Vård o oms. enl SOL	-356,4	-374,1	-17,7
Individ o fam.omsorg	-48,2	-47,3	0,9
Summa	-428,7	-446,4	-17,7
Nettoinvesteringar	7,7	11,7	-4,0

Kommunens verksamhet

till 90 %. Resterande enheter ligger relativt stabilt i mätningen. Utfallets resultat (91) är högre än övriga kommuner i länet (88), samt över riksgenomsnittet (89)

Samtliga brukare inom särskilt boende ges möjlighet till läkemedelsgenomgångar, där läkare och ansvarig sjuksköterska medverkar. Under 2017 har primärvården inte kunnat tillgodose behoven av läkemedelsgenomgång inom vissa boenden, vilket också har uppmärksammats. Brukare i ordinärt boende får stöd av patientansvarig sjuksköterska att kontakta den egna husläkaren.

Genomförandeplaner är till stora delar genomförda. Inom vård och omsorg har alla brukare en genomförandeplan. På grund av bristfällig utbildningen vid införande av nytt verksamhetssystem har dock inte alla genomförandeplaner hunnit dokumenteras i verksamhetssystemet. Arbetet med att slutföra dokumentationen av genomförandeplanerna sker när verksamheterna börjar arbeta enligt IBiC.

I årets brukarundersökning hade kunskapen om hur man lämnar synpunkter ökat med 4 procent för ordinärt boende och med hela 9 procent för särskilt boende. Hemtjänsten i Gimo och i Österbybruk står för den största ökningen inom hemtjänsten. Inom särskilt boende är det framför allt Edsvägen (Östhammar), Lärkbacken (Gimo) och Parkvägen (Österbybruk) som har förbättrat sina resultat markant.

Förvaltningens planerade hembesök har under året inte lyckats genomföras fullt ut. Alla personer som planerats få hembesök under år 2017 har i stället fått skriftlig information om kommunens insatser. För att verksamheten ska komma ikapp kommer vi under år 2018 att samarbeta med Östhammar Direkt. De kommer att sköta en stor del av det administrativa arbetet. Vår målsättning är att till nästa år ska komma ikapp genom att alla personer inom målgruppen födda 1937 och 1938 kommer att erbjudas ett förebyggande hembesök.

Nämndens arbete med äldreplanen ”det goda livet som äldre i Östhammars kommun” har skett i form av ett antal dialogmöten och slutligen ett äldreforum. Mötena var välbesökta och ca 250 personer har bidragit till äldreplanens framväxt. Nämnden har även genomfört ”samtal med socialnämnden” samt omfattande dialoger med brukarorganisationer och anhörigföreningar.

Vid verksamhetsförändringarna vid boende för ensamkommande barn och unga har andra boende i närmiljön inbjudits till dialogmöten

I samband med införandet av IBiC kommer brukarens möjlighet till inflytande förstärkas vid bedömning av behov samt vid utförande av insatsen.

En god kvalitetsindikator som har synts tydligt i många sammanhang under året är det goda bemötandet. 99 % av brukarna i ordinärt boende och 100 % av brukarna boende i särskilt boende upplever att de får ett bra bemötande av personalen.

Muntliga redogörelser och observationer där just det goda bemötandet har varit tydligt och avgörande för

brukarnas men även personalens upplevelser. Tillfällen där personal har lyfts fram och fått erkännande för sitt bemötande och respektfulla sätt att agera. Under den sista samverkan med kulturombuden genomfördes en bemötandeövning som var mycket uppskattad. Vikten av att hela tiden arbeta med det egna beteendet, reflektera och lyfta fram de goda prestationerna är en viktig del i att skapa förbättringar och motivation hos personalen.

Samtliga orter har en svag uppåtriktad trend förutom hemtjänsten i Gimo där brukarnas känsla av att ha förtroende för personalen gått från 97 % till 81 %. En förklaring till den nedåtgående trenden för Gimo tros vara att höga sjukskrivningstal har ökat antalet vikarier under året vilket har inneburit högre personalomsättning och minskat kontinuitet. Från och med hösten 2017 har gruppen stabiliserats, kontinuiteten har ökat och personalomsättningen minskat vilket vi tror leder till ökat förtroende för personalen under 2018.

För de boende inom särskilda boendena upplever 90 % (+ 4 %) av brukarna att de har förtroende för personalen. Samtliga enheter ligger stabilt förutom Parkvägen (Österbybruk) där brukarnas förtroende för personalen ökat med hela 18 % sedan föregående mätning (från 76 % till 94 %). 92 % är ett mycket gott resultat, jmf länets kommuner (90) och riket (91).

Samtliga brukare inom särskilt boende ges möjlighet till läkemedelsgenomgångar, där läkare och ansvarig sjuksköterska medverkar. Under 2017 har primärvården inte kunnat tillgodose behoven av läkemedelsgenomgång inom vissa boenden, vilket också har uppmärksammats. Brukare i ordinärt boende får stöd av patientansvarig sjuksköterska att kontakta den egna husläkaren.

Verksamhetssystemet är uppsatt utifrån att möjliggöra uppföljning utifrån ett jämställdhetsperspektiv. Systemet har dock omfattande förbättringsområden avseende utdata vilket innebär att det kräver omfattande insatser för att hämta relevant jämförelsedata.

Socialnämnden har under året tecknat ett avtal med Samhall om utförande av servicetjänster. Ca 40 personer som står långt från arbetsmarknaden har därmed kunnat få riktiga arbeten. Utöver detta så har upphandlingen utökats med transporter vilket förväntas att ytterligare ca 10 personer kan erbjudas arbete under 2018. Detta arbete belönades med bästa arbetsgivare i Visa vägen priset.

Arbetet med att samverka kring nysvenskar för att minska tiden inom försörjningsstöd och förbättra möjligheterna för dem att komma ut på arbetsmarknaden har intensifierats.

Socialförvaltningen deltar aktivt med att upplåta arbetsplatserna för olika typer av arbetsmarknadsinriktade aktiviteter ”introduktion och arbetsträning” och liknande.

Regelbundna möten med LOV-företag (Lagen om valfrihet) har hållits under året.

Andelen miljöbilar har ökat inom förvaltningen. Förstärkt ruttplanering inom hemtjänsten i syfte att minska

bilkörning är genomförd. Miljöperspektivet i förfrågningsunderlag har förtydligats. Åtgärder för att göra det lättare för berörd personal att resa med kollektivtrafik har genomförts. Villkorsstyrda utskrifter (Follow print) har genomförts inom IFO och stab i syfte att minska pappersanvändningen.

Arbete med att kartlägga och bedöma hälsoläget vid varje enhet är genomfört. Utbildning i arbetsmiljö och rehabiliteringsverktyg har skett under året. Från och med juni år 2017 kan en mer positiv utveckling av ohälsotalen redovisas där framför allt den långa sjukfrånvaron minskar. På årsbasis innebär det att målet inte kommer att nås trots den positiva utvecklingen.

Arbete med att förändra ledarskapet inleddes under hösten 2017. Syftet är att flytta beslutsfattande längre ut i organisationen kompletterat med en förstärkt ledningsorganisation. I genomförd medarbetarundersökning förbättrar nämnden sina resultat på många områden dock med marginella skillnader. Det har inneburit att måltalet inte påverkas, varken positivt eller negativt.

Detta är ett långsiktigt arbete där det gäller att öka manliga studenter inom de områden där socialnämnden verkar. Inledningsvis på året ökade andelen män, och jämför man december 2016 med december 2017 så har andelen män inom VoO utförarverksamhet gått från 5,2 procent till 5,7 procent.

Förvaltningen har under 2017 aktivt arbetat för öka sysselsättningsgraderna inom de yrken där deltid har varit vanligt förekommande. Bland annat så har VoO:s utannonserade tjänster i större utsträckning erbjudit heltid. Chefer har också i hög grad erbjudit möjligheten till högre sysselsättningsgrad för befintliga medarbetare. Genomsnittlig sysselsättningsgrad inom VoO har gått från drygt 83,4 procent i december 2016 till drygt 85,1 procent i december 2017.

Årets viktiga händelser

Under året har fokus legat på implementering av det nya verksamhetssystemet. Handläggning och dokumentation kommer att göras enligt arbetsmetoden IBIC (individens behov i centrum) och inom IFO BBiC (barnens behov i centrum). Det har startat en referensgrupp bestående av chefer från utförarsidan som kommer att stötta och samordna frågor och svar från verksamheterna. I samband med att det nya verksamhetssystemet tas i bruk har också baspersonalen blivit digitaliserade i form av smarta telefoner.

För att möta de minskade ersättningarna inom ensamkommande barn har hemtagning av externt placerade barn genomförts. För att möjliggöra detta har en ny enhet, Mänskenet, öppnats i gamla Solgården. Samtidigt har antalet barn minskat totalt, vilket innebär att en lokal omställning också tvingas genomföras. HVB verksamheten i Valö stängdes tidigt under året. Enheten Östero kommer att flyttas till Östhammar och integreras med övrig verksamhet.

Öppenvården för missbruk har förstärkts med en träff-

punkt i Öregrund. Enheten Boendestöd har fått ett breddat uppdrag och en större målgrupp. Barn- och ungdomsenheten har omorganiserats och förstärkts med en enhetschef. För att ytterligare understödja kvalitetsarbetet vid Individ- och familjeomsorgen har en tjänst som verksamhetsutvecklare tillförts.

Genomlysning av verksamhetskritiska funktioner har genomförts ex vid Biståndsenheten. Det finns för närvarande två aktiva LOV-utförare, Aktivt stöd samt Val-lonen samtliga verksamma inom hemtjänsten. En ökning av antalet demensplatser har skett och troligen behöver fler omvårdnadsplatser ändra inriktning, för att möta det ökade behovet för personer med demens. Arbetet med kultur i vården har övergått från projekt till att bli en del av driftsverksamheten.

Närvårdsarbetet har förstärkts, främst med insatserna första linjens psykiatri och mobila närvårdsteam. Två insatser prioriterade av regionen. Men även ett omfattande arbete med att planera för den nya utskrivningslagen (Lag om samverkan) har genomförts.

Under året har det startats en kör för målgruppen LSS på fritidsgården Brunnen. Det har skett inom ramen för kultur i vården på kultur- och fritidsförvaltningen i samverkan med studieförbundet Vuxenskolan. Detta är ett önskemål som har funnits länge och noterades i början av 2017 vid ett möte på Bojen i Östhammar. Kören har varit väldigt uppskattad och det finns förslag på en fortsättning. Utöver detta kan nämnas ytterligare aktiviteter som är uppstartade såsom Café på Lärkbacken och målargrupp i Alunda.

Prestationer och kvalitet

Internkontrollen visar på att kvaliteten på förvaltningens utredande och administrativa insatser inte har utvecklats på det sätt som förväntats. Till stor del beror det på att implementeringen av det nya verksamhetssystemet varit svårare och tagit mer resurser än beräknat. De nya tjänster som tillkommit inom individ- och familjeomsorg motiveras bland annat av att kvalitetsarbetet och arbets sättet i verksamhetssystemet behöver utvecklas. Barn- och ungdomsenheten fortsätter sitt arbete med öppna insatser istället för placeringar. Försörjningsstödet är fortsatt på mycket låga nivåer även om kostnaderna har vänt uppåt under sista kvartalet.

Vård och omsorg har för verksamheten en enhetlig och väl utvecklad modell för arbetet med styrkort. Arbetet omfattar fram för allt arbetet med egenkontroll men även de övriga delarna. Arbetet med att vidareutveckla förvaltningens kvalitetsledningssystem fortsätter enligt plan. Allt fler rutiner och stödmaterial för kvalitetsarbetet finns nu tillgängligt i webbportal för ledningssystem. Vår analys pekar på att en långsiktig plan avseende systemstöd för kvalitetsledningssystemet behöver utarbetas.

Inom IFO har fokus lagts på att utveckla arbetet med vård- och genomförandeplaner. Kvalitetsarbete sker utifrån de internkontroller som genomförts. Fortbildningsinsatser inom handläggning och dokumentation för att

Kommunens verksamhet

stärka rättssäkerheten för den enskilde, har erbjudits all personal inom myndighetsutövning. Utbildningsinsatser i verksamhetssystemet har genomförts för att handlägningsprocesserna skall bli mer rättssäkra.

I och med att det nya verksamhetssystemet införs har också förvaltningen utvecklat nya rutiner för framtagandet av statistik och nyckeltal vilket utgör en viktig del av bokslut/delårsbokslutsarbetet och den kvartalsvisa rapporteringen till Socialnämnden.

Förvaltningen har under året utvecklat arbetet med internkontroll och med början 2018 redovisas resultatet samlat vid två tillfällen, med ett förstärkt fokus på åtgärder och uppföljning.

Utifrån nämndens antagna kompetensförsörjningsplan har en personalstrategi färdigställts under våren 2017.

Kompetensförsörjningen är en fortsatt stor utmaning. Detta medför konsekvenser både ekonomiskt samt förvaltningens möjlighet att utföra lagstadgad verksamhet. Digitaliseringen sker allt fortare i omvärlden och ställer allt större krav på förvaltningen. Digital trygghettsinsyn har under det gångna året inletts. Det ökande IT beroendet försvårar nuvarande bemanningsstrategier (hög grad av visstidsanställningar) framför allt inom vård och omsorg. Detta medför stora personella samt ekonomiska utmaningar.

Analys

I Östhammars kommun har befolkningmängden ökat ca två procent de senaste tre åren samtidigt som andelen över 65 år ökat med nästan fem procent under samma period. Trots den ökade befolkningmängden har andelen personer i arbetsför ålder minskat något (1%). Som jämförelse så är medelåldern i Östhammars kommun 3,5 år högre än rikets genomsnitt. Detta är något som återspeglar sig i nyckeltalen och då främst inom hemtjänst, där vi kan se en ökning av antalet hemtjänstbeslut. Antalet beslut gällande särskilt boende ökar inte och detta sammantaget kan tyda på att fler äldre bor kvar i hemmet. Samtidigt ökar antalet beviljade timmar per beslut, vilket ytterligare talar för att vi ser effekten av en ökad äldre befolkning.

Detta blir tydligt i jämförelse med antalet personer med LSS-beslut vilket är relativt stabilt över tid. Personlig assistans (LSS och SFB) visar ett underskott för 2017 på 3,4 mnkr, där antalet ärenden med LSS beslut är fler än man budgeterat. Försäkringskassan har ändrat syn i bedömningen av rätt till personlig assistans enligt socialförsäkringsbalken vilket har lett till att kommunen, i de ärenden Försäkringskassan bedömer att de grundläggande behoven understiger 20 timmar i veckan, får ta hela kostnaden för insatsen.

På missbrukssidan kan vi se en minskning av antalet HVB-placeringar vilket kan förklaras med en fortsatt satsning på öppenvårdsåtgärder. Övriga vårddygn har ökat, en av placeringarna har gjorts i samarbete med region Uppsala där kostnaden delas vilket får ses som en positiv utveckling för samverkan mellan kommun och

region.

Sedan två år tillbaka har andelen barn i familjehem minskat. Tidigare låg besluten om familjehemsplaceringar kvar trots att barnet nått vuxen ålder, idag avslutas de ärendena.

En ökning har skett av antalet HVB-dygn för vuxna inom missbruksvården. Tidigare har antalet placeringar varit ovanligt lågt och en ökning har varit förväntad.

Andelen anmälningar avseende barn och ungdomar har ökat. Detta kan till viss del förklaras av samarbetet med skolan har förbättrats.

Blockförhyrningskonceptet, som innebär ett övertagande från Östhammarshem gällande kontrakts- och fakturahantering, genomfördes i början av året och från och med juni månad omfattas samtliga särskilda boenden.

Under hösten har det nya verksamhetssystemet införts i hela organisationen samtidigt som processen för att införa IBIC påbörjats. Samtliga dessa delar är ett led i kvalitetsarbetet och förväntas höja kvaliteten och likvärdiga bedömningar över organisationen under de kommande åren.

Kvalitetsuppföljning i Socialstyrelsens öppna jämförelser visar i huvudsak god kvalitet i verksamheterna. Det föreligger dock ett behov av att kvalitetssäkra den del av verksamheten som rör handläggning inom myndighetsprocessen. Sista årens högre personalomsättning samt införande av ett nytt verksamhetssystem påverkar kvalitetsnivån. Utveckling av ledningssystem och kvalitetshandboken sker kontinuerligt. Reviderad värdegrund implementeras i samtliga verksamheter. Synpunktshanteringen utgör ett viktigt kvalitetsutvecklingsinstrument.

Antal personer med beslut under året	2015	2016	2017
Antal färdtjänst innehavare	837	844	783
Hjälp i hemmet ordinärt	576	613	590
LSS-beslut	176	175	162
Särskilt boende	315	332	349
Gruppboend Lss	47	47	46
Beslutade timmar			
Hjälp i hemmet *	114 591	145 655	159 188 **
LSS (pers.ass, ledsagning och avlösning)	20 650	26 806	30 026
* avses även Ledsagning och avlösning enl SOL			
Missbruksvård/Socialpsyk			
Vårddygn hvb vuxna	2 435	2 854	2 784
Snittkostnad/dygn kr	1 779	1 647	1 818
Barn och ungdom			
Antal dygn i familjehem	11 838	8 568	6 049
Bruttokostn dygn fam.hem kr	966	932	1 111
Antal dygn i HVB-hem	249	1 093	108
Bruttokostnad kr/dygn HVB	3 369	2 199	7 111

Antal personer med beslut under året Ekonomiskt bistånd	2015	2016	2017
Antal hushåll	218	Går ej att beräkna	199
Utbetalt/hushåll snitt, kr	5 964	***	32 106
Genomsnittlig bidr.tid, mån	5,3	***	***

*** Går ej att beräkna

Ekonomiskt resultat

Socialnämnden redovisar för 2017 ett underskott på 17,3 mnkr.

Gemensamma kostnader visar överskott med 3,0 mnkr, där en stor del av överskottet kommer från lägre kapital-kostnader än budgeterat.

Vård och omsorgsinsatser enligt Socialtjänstlagen (SoL) och Hälso- o Sjukvårdslagen (HSL) redovisar ett underskott på 14,2 mnkr varav:

Verksamhet enligt HSL visar underskott med 6,4 mnkr bl.a. beroende på tjänsteköp av sköterskor, hemtjänst i egen regi visar underskott med 8,7 mnkr och särskilt boende i egen regi underskott med 9,5 mnkr. Antalet utförda timmar i hemtjänst har ökat med 9,3 procent på årsbasis, vilket stämmer väl med demografisk utveckling och att äldre bor kvar hemma längre.

Förvaltningens korttidsboende visar överskott med 0,8 mnkr och externa platser särskilt boende visar överskott med 5,2 mnkr, där överskottet till stor del kommer av ett bättre nyttjande av platser i egen regi. Ofördelade medel visar överskott med 4,5 mnkr.

Lokalkostnader ger ett överskott på 5,2 mnkr.

Verksamheten boendestöd visar ett underskott på 0,8 mnkr

Verksamhet enligt Lagen om stöd och service till vissa funktionshindrade (LSS) och socialförsäkringsbalken (SFB) redovisar nettounderskott på 4,1 mnkr vilket kommer från en ökning av antalet ärenden med LSS beslut, där bl.a. beslut som tidigare delfinansierades av Försäkringskassan (SFB) nu helt belastas kommunen.

Missbrukarvård för vuxna redovisar underskott med 0,7 mnkr vilket beror på högre kostnader än budgeterat och förväntat gällande placeringar.

Barn och ungdomsvård visar underskott på ca 1,4 mnkr till största delen beroende på att kostnader för konsulttjänster ökat kraftigt under sista kvartalet.

Försörjningsstöd visar överskott med 2,8 mnkr bl.a. beroende på god konjunktur och strukturerat arbete. Kostnader har under större delen av 2017 legat på en låg nivå, men en viss ökning i slutet av året kan tyda på en kostnadsökning för 2018.

Familjerätt och familjerådgivning visar överskott 0,2 tkr beroende på att verksamheten under året gått med vankanser.

Verksamhet gällande ensamkommande barn visar ett underskott på 3,4 mnkr där underskottet främst kommer

från högre kostnader för externa placeringar i förhållande till budget, cirka 6,0 mnkr, där man i budget räknade med en något snabbare takt i hemtagning av placeringar i andra kommuner. Kostnaderna för handläggning visar också ett underskott, 0,8 mnkr, vilket till stor del kommer från kostnader för konsulttjänster. Underskott på 1,0 mnkr kommer från vår egen regi, där kostnader kopplade till iordningställande av HVB boendet Mån-skenet ensamt står för 2,0 mnkr.

Intäkterna från Migrationsverket har gett ett överskott i förhållande till budget på 4,5 mnkr. 2017 års intäkter kommer dels från det gamla generösa avtalet/ersättningsmodellen med/från Migrationsverket och från och med halvårsskiftet från det nya mindre generösa ersättningsmodellen. Detta gör att intäkterna för 2018, där hela årets intäkter utgår från den nya ersättningsmodellen, kommer vara klart lägre än 2017.

Investeringsbudget

Investeringsbudgeten visar underskott med 4,0 mnkr vilket kommer från ett motsvarande underskott för implementering av nytt verksamhetssystem.

Årets verksamhet i ett framtidsperspektiv

Inom den närmaste kommande femårsperioden står Socialnämndens samtliga ansvarsområden inför stora utmaningar inom välfärdsområdet. Den tekniska förändringstakten går allt snabbare och skapar nya möjligheter till utveckling av vård och omvårdnad. Den ökade genomströmningen i slutenvården och den kommande lagen om samverkan ökar kraven inom den kommunala vård och omsorgsorganisationen. Samtidigt är socialnämndens ansvarsområde det område som påverkas mest av den demografiska förändring som hela tiden sker. Redan idag skiljer sig Östhammars befolkningsstruktur från övriga Sverige med fler äldre innevånare.

Samverkan med den nystartade regionen gick inledningsvis trögt men har under hösten börjat hitta formerna. Inför 2018 finns förutsättningarna för ett fortsatt konstruktivt arbete tillsammans med länets kommuner och regionen. Även en ny nämnd, nämnden för kunskapsstyrning, har bildats i samverkan mellan regionen och kommunerna.

Östhammars kommun har kommit förhållandevis långt med närvårdsarbetet, med stora fördelar för medborgarna i Östhammar. Regionens fokus på nära vård och omorganisation av primärvård och habilitering kommer troligtvis att bidra positivt i detta arbete.

Personalfrågor är en stor framtidsfråga för socialnämnden. Socionomer, chefer, sjuksköterskor och undersköterskor är i dagsläget yrkesgrupper som är svåra att rekrytera. Trots begränsade resurser måste socialnämnden satsa ytterligare på dessa yrken för att höja attraktiviteten både internt och externt för att säkra kompetensförsörjningen. Arbete med att genomföra insatserna i personalstrategien fortsätter.

Förbättrad arbetsmiljö och arbetsvillkor är områden som ytterligare måste utvecklas för att möta den alltmer

Kommunens verksamhet

ökande sjukfrånvaron. En övergripande målsättning för 2018 är att arbeta mer med medarbetarinvolvering, att möjliggöra för personal att hitta och genomföra egna lösningar och förbättringar tillsammans med sina chefer samt att ha större kund- och brukarfokus. Arbetet med kvalitetsfrågor kommer kräva att kunder, medborgare och brukare får uttrycka behov och vara delaktiga i hur verksamheterna utformas.

Utvecklingen av information om hushållsnära tjänster och servicetjänster är ett viktigt verktyg för att förbättra tillgången för service till de äldre och samtidigt frigöra omvårdnadspersonal till andra arbetsuppgifter.

Fler och mer omfattande förändringar i omvärlden skapar ökade behov inom socialnämnden. Nya lagkrav och föreskrifter medför en större utmaning för verksamheterna. Ökade krav på nattbemanning och snabbare utskrivning från slutenvården är några exempel på förändringar som sker. Kombinationen av ökade krav från samhällets aktörer och de demografiska förändringarna skapar behov av mer omfattande satsningar inom den sociala sektorn.

Under 2018 kommer fokus att ligga på att skapa en hållbar struktur för hur arbetet med det sociala innehållet och kultur i vården ska fortsätta. En utmaning är att göra det till ett arbetssätt inom den ordinarie verksamheten. Strukturen kommer att innebära att välja ut ett antal fokusområden, för att få till gedigna förbättringsplaner. Ett förslag på fokusområde är att granska avvikelshantering och då främst avvikelser enligt SoL. Ett annat förslag är att arbeta med möjlighet till utevistelse som också kan kopplas till genomförandeplaner enligt IBIC. Arbetet med LSS i samverkan med kultur och fritidsförvaltningen kommer att fortsätta enligt planering.

Bolagen i den sammanställda redovisningen

Hargs Hamn AB

Ordförande: Jacob Spangenberg

VD: Curt Nilsson

Verksamhetsområde

Bolaget är dotterbolag till Östhammars kommun som äger 78% av kapital och röster. Övriga aktier ägs av Hargs Bruk AB och Mellansvenska Logistiktransporter (MLT) med vardera 11%.

Bolagets ska äga och förvalta fastigheter, bedriva hamnrörelse samt därmed förenlig verksamhet.

Hargs Hamn ska tillhandahålla konkurrenskraftiga och flexibla logistiktjänster för lastning, lossning och lagring av bulkgoods, Ro-Ro-gods och hantering av godstyper som inte innefattas i övriga nämnda godsslag och som förekommer enstaka gånger, projektlaster samt ha en tydlig totalprismodell gentemot sina kunder.

Årets viktiga händelser

Under år 2017 skeppades 353 000 ton gods över hamnen jämfört med 323 000 ton under 2016. Det totala antalet

anlöp under året minskade till 117 jämfört med 129 anlöp under år 2016. En emission till befintliga ägare om 25 mnkr har genomförts under 2017.

Investeringar

Ett avtal om hantering och utskeppning av spannmål har tecknats. Bygget av en lagerhall för 25 000 ton spannmål har påbörjats.

Ekonomiskt resultat

Omsättningen under året steg till 40,2 mnkr. En ökning från 38,8 mnkr. Bolaget redovisar ett resultat efter finansiella poster på -3,6 mnkr efter bokslutsdispositioner redovisas ett nollresultat vilket är detsamma som 2016.

Personal

Under året har bolaget haft 7 anställda, varav 2 kvinnor..

Dannemora gruvfastighet

Årets viktiga händelser

Bolaget har inte bedrivit någon verksamhet under 2017.

Stiftelsen Östhammarshem

Ordförande: Örjan Mattsson

VD: Anders Erixon

Verksamhetsområde

Stiftelsen Östhammarshem har enligt sina stadgar till uppgift att förvärva fastigheter för att därpå uppföra och förvalta bostadshus med tillhörande affärslägenheter och kollektiva anordningar.

Årets viktiga händelser

Nybyggnad av hyresbostäder har under året påbörjats med 23 hyreslägenheter i Alunda samt 17 lägenheter i

Gimo med beviljat statligt investeringsstöd på närmare 20 miljoner kronor. Projektering och upphandling av 6 st. vindslägenheter i Österbybruk med byggstart våren 2018 har även beviljats investeringsstöd. Radonätgärderna i etapp II på Eknäsområdet har avslutats under året-förnyelse av kvarteret Fjället i Öregrund färdigställdes.

Ekonomiskt resultat

Årets omsättning har ökat till 155,7 mnkr (154,4). Det redovisade resultatet uppgår till 26,8 mnkr en försämring från förra årets 33,4 mnkr.

Östhammar vatten

Årets viktiga händelser

Bolaget startade sin verksamhet 1 maj. Bolaget har övertagit kommunens VA-verksamhet. Bolaget fick ett kapitaltillskott från kommunen på 10 mnkr.

Ekonomiskt resultat

Omsättningen uppgick till 27,7 mnkr och resultatet blev en förlust på 2,6 mnkr.

Personal

Bolaget har inga anställda.

Hållbarhetsbokslut

Strategisk inriktning för ekologiskt hållbar utveckling

Kommunens strategiska inriktning för en hållbar utveckling finns beskriven i flera styrdokument. Kommunfullmäktige beslutade under 2016 om policy för hållbar utveckling. I ett första skede fokuserar policyn på den ekologiska hållbara utvecklingen, inkluderande planetära gränser, försiktighetsprincipen, resurshushållning och kretsloppsprincipen. I policyn ingår att skapa fysiska och sociala förutsättningar för miljöanpassat beteende och arbeta aktivt med miljökrav i upphandlingar och inköp.

I samband med att kommunfullmäktige beslutade om den ekologiska hållbara utvecklingen gavs ett följduppdrag att komplettera policyn med inriktningar för social hållbar utveckling. Detta arbete har påbörjats under 2017. I kommunens inköspolicy som antogs 2017 anges också att kommunens upphandlingar och avtal ska vara socialt och ekologiskt hållbara.

SOCIAL HÅLLBARHET

I rapporteringen kring social hållbarhet i Östhammars kommun har vi valt att utgå från rubrikerna Trygghet, välfärd och folkhälsa, Jämställdhet och likabehandling, Delaktighet och inflytande, Unga i kommunen, Integration samt Arbetsmarknad och företagande. Alla nämnder och förvaltningar har erbjudits delaktighet i rapporteringen som sammanställts vid Strategienheten.

Trygghet, välfärd och folkhälsa

Ett mått som säger något om en kommuns trygghet är hur lång snittväntetiden är för att få plats på äldreboende, från ansökan till erbjudande om plats. I Östhammars kommun är antalet dagar 37, mot medelvärdet för riket som är 57. Uppdelat på kön ser vi att kvinnor får vänta i snitt 33 dagar (2016: 58) mot männens 41 (2016: 45).

I kommunen finns ett lokalt brottsförebyggande råd, Trygg i Östhammars kommun (TRÖ), med uppgiften att arbeta med brottsförebyggande åtgärder grundade på statistik från polisen och genomförda undersökningar, bland annat "Liv och hälsa ung". Rådets arbete bedrivs utifrån en samverkansöverenskommelse mellan kommunen och Lokalpolisområde Norduppland. Utöver ordinarie arbete i linjen hade TRÖ tre samrådsmöten under 2017.

Ett mått som ger en bild av befolkningens generella hälsotillstånd är sjukpenningtalet, dvs hur många dagar en person varit borta från sitt arbete på grund av sjukdom. Resultatrapporten från KKIK (Kommunens kvalitet i korthet) visar att kommunens invånare har ett genomsnittligt sjukpenningtal om 12,0 dagar mot riksmedelvärdet 12,1. Uppdelat på kön: kvinnor 16,0 dagar (15,9) respektive män 8,4 dagar (8,4). Siffror inom parentes är genomsnitt för riket.

Socialnämnden

Vård och Omsorg har haft som mål att stärka upplevelsen av trygghet. Verksamheten försätter med uppsökande hembesök för dem som har fyllt 80 år, för att bland annat ge information om mötesplatser, aktiviteter, restauranger och vilka insatser som kommunen kan ge. En utbildningsinsats har genomförts där delar av personalgrupperna har genomgått utbildning för att kunna upptäcka och bemöta personer med demens på ett bättre sätt.

Den upplevda kvaliteten av hemtjänst och vård på äldreboende har glädjande förbättrats sedan 2016 års mätning. För män har andelen som är ganska eller mycket nöjda med sitt särskilda boende ökat från 68 % 2016 till 89 % 2017. Motsvarande siffror för kvinnor är från 87% 2016 till 93 % 2017. Skillnaderna mellan könen kvarstår till viss del, men differensen är betydligt mindre än tidigare.

För hemtjänster är siffrorna höga: 92% av männen är ganska eller mycket nöjda och bland kvinnor är siffran 93%. Siffrorna ligger i linje med rikssnittet.

Enheten för hjälpmedel och förebyggande insatser uppmärksamade Socialstyrelsens kampanjvecka "Balansera mera" där fokus legat på att förebygga fallolyckor.

På funktionshindersområdet har samarbetet mellan enheterna ökat vilket möjliggör fler aktiviteter för de boende. Man har även inrättat en fritidsgrupp för att diskutera frågan och föreslå aktiviteter. Ett samarbete med Kultur- och fritidsförvaltningen har också startat igång för att öka antalet möjliga aktiviteter för målgruppen utifrån behov och tillgänglighet.

Under året har antalet placeringar av barn och vuxna minskat och en utökning av öppenvården har skett. Fler personer har vänt sig till familjerådgivningen. En satsning på barn och ungdomars psykiska hälsa tillsammans med Region Uppsala, första linjens psykiatri, har påbörjats. Socialnämnden samarbetar bland annat med kvinnojouren Freja och Brottsofferjouren. En stor ökning av initieringar i ärenden om barn som far illa har noterats under 2017. Risken är att den trenden fortsätter.

Socialpsykiatri och boendestödet får ökade volymer. Socialnämnden har öppnat upp för att fler grupper skall kunna få stöd i boendet och fler personer ska kunna handlägga boendestödsärenden. Det ekonomiska biståndet har varit lågt under många år.

Barn och utbildning

Vi arbetar med folkhälsa i förskolan genom att betona vikten av rörelse och att prata om kroppens kompetenser och begränsningar.

Vi vet att elevernas psykiska hälsa är lika viktigt som den fysiska för att de ska fungera på bästa sätt. Vi arbetar därför med såväl individuell handledning som i mindre grupp och utifrån elevernas behov och förutsättningar ser vi till att de får stöd i sin personliga utveckling.

På grundskolan och gymnasiet läser alla elever ämnet idrott och hälsa som ger tillfälle att uppleva och förstå betydelsen av rörelseaktiviteter och deras samband med välbefinnande och hälsa.

Försämrade siffror kring andelen unga som mår bra kan konstateras i länet som helhet, men Östhammars siffror ligger under länets, framför allt för flickor i åk 9. Detta är en ögonblicksbild som bör kompletteras med den löpande bild vi har av våra ungdomars mående på skolorna.

Kultur och fritid

Under 2017 har Kultur och fritidsnämnden utarbetat en handlingsplan för friskvårdssatsningar för barn, unga, personer över 60 år samt personer med funktionsvariationer.

Jämställdhet och likabehandling

Redan 2016 antog kommunfullmäktige en strategi för jämställdhetsintegrering. Samtliga nämnder och förvaltningar är därmed ålagda att rapportera all individbaserad statistik könsuppdelad, därefter analysera dessa uppgifter och agera utifrån resultat av analyserna. Under året har samtliga förvaltningar erbjudits information och stöd för att arbeta enligt strategin. Uppföljningssystemet Stratsys har anpassats för att möjliggöra den nya könsuppdelade rapporteringen.

Östhammars kommun som arbetsgivare

Under 2017 har kommunen påbörjat ett arbete för att i enlighet med nya diskrimineringslagen på ett förebyggande sätt undersöka, analysera och vidta eventuella åtgärder mot diskriminering. Vi ska arbeta systematiskt för att alla våra medarbetare ska ha lika rättigheter och möjligheter oavsett kön, könsöverskridande identitet eller uttryck, etnisk tillhörighet, religion eller annan trosuppfattning, funktionsnedsättning, sexuell läggning eller ålder. Det ska också vara möjligt att förena arbete med föräldraskap.

I arbetet med att främja lika rättigheter och möjligheter för våra anställda har vi också sett till möjligheten att göra karriär hos oss. Vi vill säkerställa lika möjligheter för våra arbetssökande liksom för våra befintliga medarbetare att påbörja och över tid utveckla sin karriär hos oss.

Jämställdhets- och jämlikhetsarbete kräver kunskap om nuläget för att kunna arbeta med förändring. Därför deltar Östhammars kommun i Nyckeltalsinstitutets arbetsgivarranking Jämix (Jämställdhetsindex). Resultatet av Jämix 2016 blev klart under våren 2017. Östhammars kommun hamnade då på sista plats i rankingen.

Barn och utbildning

I samarbete med hemmet skapar förskolan trygga och goda uppväxtvillkor vilket har stor betydelse för resten av livet. Det sociala och emotionella stödet i förskolan har en långsiktig effekt på hälsan. Pedagogerna samtalar med barnen om och visar på vad trygghet, jämlikhet och jämställdhet innebär för dem och andra och om de skyldigheter respektive rättigheter var och en har.

I dag är ojämlikheten en av de största utmaningarna generellt för svensk skola. Arbetsförmedlingens senaste rapport om ungdomsarbetslöshet visar att det finns ett starkt samband mellan gymnasieutbildning och möjlighet att få ett arbete. Gymnasiet har med andra ord ett stort ansvar i att minska sociala ojämlikheter i samhället och vi arbetar ständigt med det kompensatoriska uppdraget och för ett målmedvetet arbete för att förbättra undervisningen och elevernas resultat.

Om grundskolan står för en gemensam medborgerlig referensram står gymnasieskolan för generella kompetenser och specialförberedelser. Utbildningen ska utformas så att den främjar social gemenskap och utvecklar elevernas förmåga att självständigt och tillsammans med andra tillägna sig, fördjupa och tillämpa kunskaper. Skolan ska förmedla både kunskaper och de demokratiska grundläggande värdena till eleverna.

Alla förskolor och skolor har en plan mot kränkande behandling.

På skolinspektionens skolenkät svarade åk 5 i högre grad än alla elever i Sverige som tillfrågats att pojkar och flickor behandlas lika i skolan. Medan i åk 9 ligger pojkar och flickor under index jämfört med de som svarat i respektive ålder. I åk 2 på gymnasiet ligger både pojkar och flickor över index men flickor anser i lägre grad än pojkar att killar och tjejer ges samma förutsättningar.

Socialnämnden

Ett nytt verksamhetssystem har införts vid socialförvaltningen. Det nya systemet har bättre förutsättningar att leverera statistik uppdelat på kvinna/man jämfört med föregående system.

Ett annat viktigt långsiktigt arbete är att öka andelen manliga studenter inom de områden där socialnämnden verkar.

Delaktighet och inflytande

På kommunens externa hemsida finns ett antal tjänster för att underlätta och uppmuntra delaktighet och inflytande för kommunens invånare. Under året har det anordnats 3 namninsamlingar. 25 medborgarförslag har besvarats, de förtroendevalda har mottagit och besvarat 1 frågeställning och 21500 registrerade ärenden hanterades via Östhammar direkt. Östhammars kommun är en av tio kommuner som får full pott i KKIK:s undersökning avseende hur stor andel medborgare som får svar inom två dagar när en enkel fråga mejlas in. Vi ligger också mycket bra till avseende hur stor andel som får direkt svar på en enkel fråga (69%) och hur stor andel som upplever ett gott bemötande (92%).

Kommunen använder sig även av sociala medier i dialog med medborgarna; framförallt Facebook men också Twitter, Youtube och Instagram. Under 2017 skapades ett stafettkonto på Instagram där olika verksamheter har möjlighet att presentera sitt arbete och föra dialog med invånarna.

För att uppmuntra lokala initiativ finns det möjlighet att

Hållbarhetsbokslut

bilda utvecklingsgrupper, för att ytterligare stärka den demokratiska processen och möjliggöra för våra kommuninvånare att påverka utvecklingen i kommunen.

En ny delaktighetstjänst, medborgarmotion, beslutades under senare delen av 2017. Den nya tjänsten ersätter medborgarförslag och namninsamling.

För information kring ett eventuellt slutförvar av använt kärnbränsle och den planerade folkomröstningen finns en särskild webportal. Men information har även delats i utförliga, kontinuerliga annonser och vid flertalet öppna informationsträffar. Ett antal av dessa träffar har fokuserat på den huvudförhandling som genomfördes i Mark- och miljödomstolen under hösten 2017. En del av förhandlingen genomfördes i Gimo.

Samtliga kommunfullmäktigesammanträden direktsänds via kommunens hemsida.

Barn och utbildning

Medborgardialoger utifrån Barn- och utbildnings verksamhetsområde hölls gemensamt av tjänstemän och politiker under våren 2017 på de olika orterna, där frågeställningen var specifik för varje ort.

Elever upplever att de i högre grad än förra året är mer delaktiga i skolarbetet. I åk 5 är det flickorna i högre grad än pojkarna som upplever delaktighet. När det gäller åk 9 och år 2 på gymnasiet så är det pojkarna som anser att de är mer delaktiga i skolarbetet.

På skolorna finns klassråd och elevråd. På Bruksgymnasiet finns även Forum för samråd. Dessa möten och rådsaktiviteter fångar upp och bearbetar frågor, som ligger eleverna och deras studier nära.

Socialnämnden

Vid Ifo (Individ och familjeomsorg) har synpunktsvecka genomförts där alla brukare som varit i kontakt med verksamheten fått en synpunktsblankett. Synpunktssystemet har även marknadsförts via annonsering. Vid våra egna HVB boenden genomförs husmöten för att få in synpunkter. I närvårdsgrupp psykisk hälsa har brukarrepresentant varit med.

Särskilda boenden har haft fokus på att förbättra måltidssituationen då många boende upplevt denna negativt, och genomfört aktiviteter under året med kräftskiva, surströmmingsfest och grillfest mm. Man har även inrättat kulturombud på de särskilda boendena som ska fokusera på kulturella aktiviteter. Brukarråd finns inom samtliga verksamheter. Samtliga brukare har upprättade genomförandeplaner.

Anhörigkonsulent har anordnat anhörigträffar för vuxna barn med en förälder med demenssjukdom, friskvårdsaktiviteter såsom Qigong, pinggymna och herrfrukostar där män kan träffas och utbyta erfarenhet av att leva med maka med demenssjukdom.

Hjälpmiddelsverksamheten har inrett ett rum där brukare kan klämma och känna på hjälpmedel för att få en bättre känsla för vad som finns att tillgå. I samverkan med Frivillighandtaget har även brukare med syn- och hörselned-

sättning bjudits in för att få förevisat vilka hjälpmedel som finns att tillgå.

Tekniska och Kultur och fritid

Ett antal projekt har genomförts tillsammans med fokusgrupper inom kommunens tätorter, bl. a. har Gimo utomhusbad rustats och Alunda centrum har fått en översyn med bl. a. stenläggning och en ny sittyta.

Kultur- och fritidsnämnden har i uppdrag att verka för en meningsfull fritid för kommunens invånare i dialog med både invånare och föreningsliv. Under 2017 har förvaltningen haft enskilda träffar med ca 50 föreningar, s.k. föreningstimme, för dialog om bl. a. nya lokalbokningsprinciper för sporthallarna.

Unga i kommunen

Ungas möjligheter att träda in i vuxenvärlden påverkas i hög grad av hur samhället är utformat. Med rätt förutsättningar kan unga både forma sina egna liv och bidra till en positiv samhällsutveckling. Ungdomspolitikens mål är att alla ungdomar mellan 13 och 25 år ska ha goda levnadsvillkor, makt att forma sina liv och inflytande över samhällsutvecklingen. (Myndigheten för ungdoms- och civilsamhällsfrågor).

Under 2017 bildades en kommunövergripande styrgrupp med uppdraget att arbeta strukturpåverkande med ungas välbefinnande. Utöver detta vida uppdrag är konstellationen av tjänstepersoner styrgrupp för kommunens ANDTL-arbete (alkohol, narkotika, doping, tobak, läkemedel). I det ingår att arbeta utifrån den länsövergripande strategi som antogs av Kommunstyrelsen under 2017. En hälsopedagog arbetade operativt med workshops i samtliga höstadieskolor under hösten. Resultat och rekommendationer kring fortsatt arbete finns beskrivet i en informativ sammanställning.

Arbetet med att förbättra ungas välbefinnande utgår bla från enkäterna Liv och hälsa ung och LUPP (lokal uppföljning av ungdomspolitiken), som båda genomfördes under 2017.

Barn och utbildning

Bruksgymnasiet deltar i Riksorganisationen Reactas projekt, Unga, Makt och Hälsa. Syftet med projektet är att främja och öka ungas självupplevda fysiska, sociala och mentala hälsa. Det handlar om att unga själva tar makten över sin egen hälsa genom att tillsammans med andra unga bilda en förening, ett Hälsoråd. Hälsoråd är knutet till skolan och personal från elevhälsan eller lärare fungerar som stödpersoner.

Socialnämnd

Samverkan med skolan har utvecklats ytterligare. Första linjens psykiatri har stärkts. Socialförvaltningen har en kurator på ungdomsmottagningen. Socialförvaltningen finns också med i en särskild styrgrupp för ungas välbefinnande som är en förvaltningsöverskridande arbetsgrupp för barns bästa.

Under 2017 har en rad kvalitetsbrister uppmärksammats

och åtgärder har vidtagits. Stort fokus har lagts på att förflytta fokus från placeringar till öppenvårdslösningar och rådgivning. Exempel på detta inom barn och unga är öppenvård i form av samtalsstöd för både barn och föräldrar som bygger på evidensbaserade arbetsmodeller.

De placeringar som trots allt måste genomföras sker i allt större omfattning i närmiljön.

Tekniska och Kultur och fritid

Många ungdomar har haft sommarjobb inom Tekniska förvaltningen och arbetat med bl.a. parkskötsel. Kultur- och fritidsförvaltningen genomförde ett program med sommarlovsaktiviteter för ungdomar under två veckor i juni.

Integration

Under 2017 var antalet nyanlända i Östhammars kommun 76 personer enligt Östhammars kommuns tilldelade kommunal. Det är en minskning sedan föregående år.

Under året har kommunens samverkan med civilsamhället stärkts upp inom flyktmottagande och integration. Östhammars integrationsnätverk drivs av kommunen och består av ett 20-tal representanter från föreningsliv, kyrkor och samfund, studieförbund och kommunala verksamheter som är verksamma på integrationsområdet. Integrationsnätverket syftar till att vara ett samlande forum för integrationsinsatser i kommunen och fungerar som motor och informationskanal i kommunens samverkansarbete med civilsamhället.

Under året har kommunen beviljat integrationsmedel om 347 000 kronor till civilsamhällets organisationer som bedriver integrationsarbete i kommunen. En förvaltningsövergripande beredningsgrupp har svarat för beredningen av ansökningar.

Under våren 2017 har kommunen beviljats Länsstyrelsens §37a-medel för uppstart av projekt Språkvän Östhammar som bedrivs i samverkan med Svenska kyrkan. En projektsamordnare och en projektledare har anställts för att leda arbetet som syftar till att stärka kontaktytorna mellan nya och etablerade kommuninvånare. Som en del av arbetet har kommunen i samverkan med projektet arrangerat en Tillsammansdag för föreningsliv och invånare.

Referensgrupp integration, med representanter från flera förvaltningar, har under året fördelat medel till kommunala verksamheter där behov av integrationsinsatser har identifierats. Ett antal nya tjänster har skapats under 2017 med syfte att underlätta nyanländas etablering och stärka integrationsarbetet i kommunen. En lärcoach erbjuder handledning till lärare med nyanlända elever och en interkulturell kommunikator ger föreläsningar till förskolor, skolor och civilsamhälle. Två samhällsinformatörer/SFI-lotsar arbetar med att ge stöd och information till nyanlända. På grundskolan finns det språkpraktikanter och språkresurser och på gymnasiet har nyanlända elever deltagit i samarbetsprojekt. Den gemensamma handlingsplanen för att främja arbetet med flerspråkighet har varit betydelsefull vid mottagandet av nyanlända familjer.

Ett nytt projekt för nyanlända föräldralediga kvinnor har påbörjats med syftet att erbjuda språkräning, socialt sammanhang och information om kommunen och det svenska samhället.

Under året har mottagandet av ensamkommande minskat tydligt. Arbetet fokuseras i högre utsträckning på att arbeta för att ungdomarna ska flytta till eget boende och snabbare bli en del av samhället. Verksamheten är under ständig förändring för att möta minskade volymer och förändrade ersättningssystem. Socialförvaltningen har under året erbjudit ca 70 ensamkommande barn bostad och trygghet. Inspektion av förvaltningens boenden för ensamkommande har genomförts av Inspektionen för vård och omsorg (IVO) och inga större brister har framkommit.

Många nyanlända barn med annat modersmål har börjat på förskolorna i kommunen. Den gemensamma handlingsplanen för att främja arbetet med flerspråkighet är ett stort stöd vid mottagandet av nyanlända familjer.

På grundskolan finns det språkpraktikanter och språkresurser. Vi har under hösten haft föreläsningar av en interkulturell kommunikator på förskolor och skolor. Profiltiden inom grundskolan är ett bra forum för integration med ex fotboll och dans. Sedan hösten 2017 arbetar en lärcoach med handledning till lärare som har nyanlända elever.

Tekniska förvaltningen har deltagit och medverkat i arbetet med att få fram bostäder till nyanlända som fått uppehållstillstånd.

Kultur- och fritidsnämnden har i uppdrag att fördela integrationsbidrag till civilsamhället. Målsättningen är att få föreningar att skapa bra modeller för integration. Under 2017 vill nämnden särskilt lyfta ”Aktivera Östhammar”, som ordnar träffar i Sanda bygdegård där nya och gamla invånare möts.

Arbetsmarknad och företagande

Ett starkt lokalt näringsliv skapar förutsättningar för tillväxt och en hållbar utveckling. Bilden av en stark konjunktur i Östhammar backas upp av endast en (1) konkurs under 2017 och svårigheter för företag i kommunen att finna den kompetens som de behöver (största tillväxthindret enligt Småföretagarbarometern).

Företagsklimatet nådde inte de nivåer vi eftersträvar under 2017. Svenskt Näringsliv rankar det upplevda företagsklimatet i Östhammar sämre än på flera år och även om Nöjd Kund Index i kommunens kontakter med företagen utvecklas positivt, så är det långt kvar till målen.

För mer information: www.tillvaxtosthammar.se

Förskolan gör studiebesök i närmiljön som en omvärldspaning över vilka yrken samhället erbjuder. Grundskolan har en samhällsvecka i årskurs 8 där eleverna får komma i kontakt med olika yrkesrepresentanter. För övrigt på grundskolan är studiebesök på företag vanligt samt PRAO.

Sedan 2016 arbetar Forsmarks skola aktivt med att ta

Hållbarhetsbokslut

emot skolklasser som vill komma till Forsmarks bruk, Forsmarks skola, Kraftgruppen och SKB. Skolan har under 2017 tagit emot ett 40-tal skolklasser, de flesta från mellanstadiet och högstadiet. Utöver detta har Forsmarks skola deltagit på SciFest och bemannat Experimentverkstaden i Forsmarks bruk under sommaren. Eleverna på Forsmarks skola ska erbjudas företagsbesök så att de får en inblick i vad teknikyrket innebär. Forsmarks skola ingår i Teknikcollege, som är en kvalitetsstämpel på utbildningar där kommuner, utbildningsanordnare och företag samverkar för att öka attraktionskraften och kvaliteten på tekniskt inriktade utbildningar.

Bruks gymnasiet har arbetsplatsförlagt lärande för sina yrkesprogram, där delar av kursen sker på en arbetsplats. Flertalet av de högskoleförberedande programmen har haft miljöpraktik. Miljöpraktik erbjuds på externa företag samt inom kommunen på olika förvaltningar. Temadag har anordnats där eleverna fick möjlighet att möta framtidens utbildningar. Samarbete med Ung Företagsamhet (UF) finns och vi erbjuder eleverna en möjlighet att driva eget företag. Bruks gymnasiet Vård och omsorgsprogram ingår i Vård- och omsorgscollege (VOC) som en certifierad samverkan mellan arbetsgivare, fackliga organisationer och utbildningar. Elteknikbranschen driver utbildningskonceptet ETG för att utveckla kvaliteten i yrkesutbildningen till elektriker. Det finns även ett internationellt perspektiv på Bruks gymnasiet, exempelvis har elever varit till England för kultur- och språkutbyte och har möjlighet till praktik på arbetsplats.

Ett nära samarbete mellan Arbetsförmedlingen, Individ- och familjeomsorgen och enheten för arbete och samsättning har resulterat i att fler personer har kunnat komma ut i egen försörjning.

Ett långsiktigt samverkansarbete kring arbetslivsinriktad rehabilitering sker i form av LOKUS Östhammar och en samverkanskoordinator, anställd vid Socialförvaltningen, har drivit arbetet under året. Tjänsten är finansierad av Samordningsförbundet Uppsala län. Parterna är Arbetsförmedlingen, Försäkringskassan, Region Uppsala och Östhammars kommun. Samverkanskoordinatören ska stödja samverkan kring personer som aktualiserats av de olika huvudmännen.

Målgruppen är personer som bedöms vara i behov av samordnad arbetslivsinriktad rehabilitering för att öka eller återfå sin arbetsförmåga samt behöver kompletterande stöd för att klara av att delta i, eller förberedas för insatser från någon av samverkansparterna. Målgruppen är personer där stödet bedöms nödvändigt för att minska risken att dessa individer faller mellan stolarna, får fel eller otillräcklig insats alternativt inte klara av planerad eller pågående insats. Målgruppen är personer boende i Östhammars kommun.

Ekologisk hållbarhet

För att tydliggöra kommunens prioriteringar inom den ekologiska hållbarheten har kommunfullmäktige beslutat om 4 fokusområden som är särskilt viktiga för kommu-

nen att arbeta med. Dessa är Friskare vatten, Natur för människor, växter & djur, Klimat & energi samt Giftfri miljö. För alla fokusområden finns ett litet antal styrtalet som komplement till de bredare skrivningarna med inriktningar för kommunens verksamheter.

För att sprida kunskap om miljö, klimat och energi samt kommunicera hur Östhammars kommun arbetar med miljömålen och fokusområdena har kommunen under 2017 genomfört infosatsningen Tillsammans för miljön. Satsningen har inneburit annonsering i lokala pappersmedia och en bred satsning i digitala kanaler (Facebook, Instagram och hemsida).

Friskare vatten

Inom området friskare vatten ska kommunen fokusera på att minska utsläpp av övergödande ämnen, åtgärder för att förbättra vattenkvaliteten i våra sjöar, vattendrag och kustvatten, arbeta aktivt med vattenfrågan i strategisk planering och detaljplanering samt tillgängliggöra kommunens vatten för boende och besökare.

Dricksvatten och spillvatten

Vatten är en viktig del i den strategiska planeringen och utvecklingen av kommunen, i form av vattentillgång/drucksvatten som tillväxtfaktor, behovet av genomtänkta vatten- och avloppslösningar och inte minst vattenmiljöer som en viktig kvalitet för boende och besökare. Kommunen har som mål att en större andel av befolkningen ska kunna ansluta sig till kommunens allmänna spillvattenförande ledningsnät. Under 2017 var 66 % anslutna och målet är att till 2018 ökat till 71 %. Flera utbyggnader av det kommunala ledningsnätet är på gång för att kunna ansluta nya detaljplanerade områden i både Östhammar och Alunda. Det är dock inte troligt att målet kommer att nås till 2018. Gällande enskilda avloppslösningar ställer kommunen krav på system som anpassas till känsligheten i recipienten. Kraven kan innefatta slutna tankar, gemensamhetsanläggningar och snålspolande toaletter.

Den 1 maj 2017 anslöt sig VA-verksamheten i Östhammars kommun till Gästrike Vatten. Det betyder att Gästrike Vatten sköter all drift och underhåll av ledningar, vatten- och reningsverk. Under senare delen av 2017 har Gästrike vatten inlett ett arbete med vattenförsörjningsplan för kommunen. Många förvaltningar deltar i arbetet då det handlar om strategisk planering, behovsanalys och utvecklingsbehov för kommunen. Kommunen deltar också i arbetet med att ta fram en regional vattenförsörjningsplan.

Ett annat av kommunens mål är att inrätta och uppdatera skyddsområden för samtliga kommunala vattentäkter. Idag har 50 % av de 16 vattentäkterna beslutade skyddsområden. Skyddsföreskrifterna ska uppdateras för alla områden som har föreskrifter äldre än 1980. Idag har enbart Gimo nyare föreskrifter. Arbeta med att uppdatera föreskrifterna för Börstils vattenskyddsområde pågår.

Minskad övergödning

En av kommunens stora utmaningar i arbetet med ett

friskare vatten är att minska övergödningen. Både sjöar och kustvatten har näringshalter som inte klassas som god status enligt vattendirektivet. Det framgår i de åtgärdsplaner som tagits fram av Vattenmyndigheten. Ett område där övergödningen är särskilt påtaglig är Östhammarsfjärden och Granfjärden.

Under 2017 har kommunen fortsatt arbetet med att inventera enskilda avlopp med fokus längs kusten. Även lantbrukstillsynen prioriteras utifrån områden med sämre vattenkvalitet. Ett av kommunens mål är att en större andel av nya vattentoaletter ska ha kretsloppslösning. Detta följs upp genom vilka avloppstillstånd som ges. Under 2017 hade 39 % av tillstånden kretsloppslösning. Målet för 2018 är 75 %, vilket gör att det behöver sättas in ytterligare insatser för att nå målet. Orsaken till den långsamma ökningen i områden med hög skyddsnivå bedöms vara att det för slutna tank krävs snålspolande toalett, vilket ännu kan uppfattas som en ovan teknisk lösning. Detta trots att minireningsverk är en dyrare lösning vid nybyggnation. Vid normal skyddsnivå dominerar infiltrationsanläggningar eftersom de är ett billigare alternativ.

En annan del i kretsloppslösningen bidrar kommunen till genom att ingå i ett samarbete med LRF och lantbrukare i ett samarbetsprojekt för att återföra slam till åkermark. Syftet är att minska utsläpp av näringsämnen till vattnet och efter hygienisering kunna använda dem som näring i jordbruket. Anläggningen har byggts under 2017 och håller på att certifieras enligt RISE. Tanken är på 500 m³ och ska kunna ta emot ca 15 % av slammet från de slutna tankarna i kommunen, vilket också minskar trycket på de kommunala reningsverken, som idag tagit emot slam från slutna tankar. Anläggningen kommer att invigas under 2018.

I detaljplanearbetet ställer kommunen krav på dagvatten- och avloppslösningar för att minimera påverkan på recipienten. Många kommuner söker efter bra metoder att ta hänsyn till vattenkvalitet i planarbetet. Östhammars kommun delar delar delar behovet att hitta tydliga rutiner och metoder för att anpassa planerna till förutsättningarna enligt Vattendirektivet. Ett nära samarbete inom Östhammar vatten och Gästrik vatten, samt med kommunens markförvaltning är en förutsättning för att komma vidare i frågan.

Utvecklingsprojekt och samarbeten med andra aktörer

Östhammars kommun inledde år 2017 ett deltagande i LIFE IP-projektet Rich Waters. Det är ett omfattande EU-projekt med slutår 2024 och med över 30 deltagande parter, alla med fokus på att nå åtgärderna i åtgärdsprogrammet enligt Vattendirektivet. Kommunen deltar i syfte att minska interngödningen i Östhammarsfjärden och Granfjärden.

Under 2017 genomförde kommunen undersökningar i Granfjärden för att kartlägga processerna för den interngödning som påverkar vattenkvaliteten. Sedimentprover och vattenprover har tagits och laboratorieförsök genomförts för att testa metoden att fastlägga fosfor med

järn. Arbetet genomfördes inom ett Lokalt vattenvårdsprojekt (LOVA) och har lett till ytterligare en ansökan för fortsatta fältförsök under 2018.

Den 1 juni genomfördes Östhammarsfjärdens dag vid Krutudden. Dagen riktade sig både till skolelever och allmänhet, med fokus på fakta om Östhammarsfjärden och dess omgivning. Fisk, vattenkvalitet, enskilda avlopp, fåglar och tillgänglighet var några av inriktningarna under dagen. Dagen genomfördes i brett samarbete med Upplandsstiftelsen, lokala föreningar och Gästrik vatten.

Under 2017 har kommunen varit projektledare för ett stort gemensamt arbete med inriktning på planeringsunderlag för kusten – fokus på besöksnäring, rörligt friluftsliv och naturvärden. I arbetet ingår Tierps kommun, Älvkarleby kommun, region Uppsala och Upplandsstiftelsen. Kustkommuner i Gävleborgs län samt region Gävleborg delar också, med Söderhamns kommun som samordnare. Ett stort material har tagits fram för utveckling av farled för fritidsbåtar längs kusten, utvecklingsmöjligheter för kustnoder/platser längs kusten samt underlag för bättre hantering av strandskyddsdispenser. Projektet har delfinansierats med medel från Havs- och vattenmyndigheten (KOMPIS-medel) och fortsätter under 2018.

Kommunen är medlem i Svealands kustvattenvårdsförbund, Fyrisåns vattenförbund, organisationen Mälaren en sjö för miljoner och samarbetar inom länets vattenvårdsgrupp med grannkommuner, Upplandsstiftelsen, Uppsala universitet, SLU, Länsstyrelsen med fler regionala aktörer.

Natur för människor, växter och djur

Östhammars kommun har som målsättning att arbeta med naturvård både för att bevara och utveckla biologisk mångfald och som en viktig del av stadsplanering, rekreation och friluftsliv.

Grönstruktur i planeringen

Kommunen påbörjade under 2016 ett samarbete med Upplandsstiftelsen för att ta fram ett grönstrukturprogram, med huvudfokus på de större tätorterna i kommunen. I programmet kommer hänsyn tas till biologiska värden i form av växter, djur och naturmiljöer, men också vattenhållande värden, rekreationsvärden och i viss mån andra ekosystemtjänster. Under 2017 har arbetet fokuserat på inventering av naturvärden och friluftsvärden på kommunalägd mark i tätorterna. Det återstår en del ytor som ska inventeras 2018. Områden som skola och förskola använder för lek och pedagogisk verksamhet är ytterligare en viktig aspekt. Arbetet delfinansieras med Lokala naturvårdsmedel (LONA). Ett av miljömålen kommunen beslutat är att till 2018 ska 5 grönområden ha en skötselplan som är anpassad till skolans och förskolans användning. Under 2017 har rektorer och förskolechefer informerats om målet, och under 2018 kommer en fördjupad inventering genomföras genom särskilda dialoger med skolor och förskolor i varje tätort.

Hållbarhetsboks slut

Inför detaljplaner kartläggs naturvärden tidigt eftersom det är en viktig del i behovsbedömning och som underlag för bedömning av markens lämplighet enligt PBL. Under 2017 har kommunen börjat ta fram tydligare rutiner för att kartlägga och bedöma naturvärden i detaljplaneringen, i syfte att underlätta och effektivisera den fortsatta planeringsprocessen för planbeställaren. Arbetet fortgår under 2018.

Tillgängliggörande av natur

Östhammars kommun samarbetar med lokala föreningar och Upplandsstiftelsen i både naturvårds- och friluftslivsfrågor. Under 2017 har flera projekt drivits med stöd av Lokala naturvårdsmedel (LONA). Under 2017 slutfördes ett arbete med att tillgängliggöra och stärka naturvärden vid Vällensbadet. Genom en fokusgrupp har Gimobadet utvecklats för ökad tillgänglighet. Under året genomfördes inventering av samtliga 13 friluftsbad i syfte att se över den fysiska tillgängligheten, tillgång till information om området samt för att lyfta naturvärden vid och i närheten av baden. Målet är att öka användningen av dessa friluftsområden under större delen av året samt underlätta för fler målgrupper att använda områdena. I alla dessa projekt samarbetar Strategienheten, Kultur och fritidsförvaltningen och Tekniska förvaltningen.

Ett av kommunfullmäktiges miljömål är att 10 naturområden ska iordningställas/få ökade kvaliteter fram till 2018. Målet bedöms kunna nås, då flera förvaltningar tillsammans med Upplandsstiftelsen löpande arbetar med att tillgängliggöra och utveckla naturområden inom kommunen. Genom Visit Roslagen och lokala föreningar och företag kan vi också använda natur- och friluftsområden som en del av kommunens identitet och attraktivitet.

Under 2018 genomfördes Östhammarsfjärdens dag i juni och Lokala naturvårdens dag i augusti. Den senare innehöll aktiviteter vid Filmsjön, i Tallparken/Hummelfjärd och på Gräsö. Båda evenemangen syftade till att öka tillgängligheten och kunskapen om intressanta besöksmål i kommunen, och genomfördes i bred samverkan med föreningslivet och andra lokala aktörer.

Samarbeten med andra aktörer

Stora delar av kommunens naturvårdsarbete innefattar samarbete med andra aktörer. Det starkaste samarbetet har kommunen med Upplandsstiftelsen/region Uppsala och lokala föreningar. I övrigt ingår kommunen i den regionala Gröna gruppen med grannkommuner, universitet, Skogsstyrelsen och Länsstyrelsen. Kommunen ingår också i flera friluftsgupper med föreningslivet och större markägare, samt är en part i stiftelsen Gräsöfonden.

Giftfri miljö

Att arbeta för minskad kemikalieanvändning och minskad påverkan från miljögifter är ett av kommunens nyare fokusområden, beslutat av kommunfullmäktige 2016. Kommunen har valt att fokusera sitt arbete på skola och livsmedel i kommunal verksamhet.

Giftfri förskola

Kommunen har tagit fram en handlingsplan för giftfri förskola, som nu genomförs på samtliga förskolor. Syftet är att minska riskerna för våra barn att utsättas för onödiga kemikalier i sin vardag på förskolan. Åtgärderna omfattar utbyte av vissa produkter och säkrade material vid renovering och nybyggnation. Kommunfullmäktiges mål är att 50 % av förskolorna ska ha inventerats till 2018. Målet bedöms vara uppnått under 2017. Kommunfullmäktige har också satt upp mål att motsvarande inventering ska påbörjas i skolor och att 20 % ska ha inventerats till 2018. Detta arbete har precis påbörjats.

Ekologiska livsmedel och mer närproducerat

Andelen ekologiska livsmedel inom kommunal verksamhet ska vara 25 % enligt kommunfullmäktiges mål. Under 2017 nåddes målet, vilket innebär att vi nu har i uppdrag att hålla nivån genom avrop och krav i nya upphandlingar. Kommunen arbetar parallellt med att ge större möjligheter för lokala livsmedelsproducenter att lägga anbud till kommunens upphandling av livsmedel. En av nycklarna till att fler leverantörer ska kunna lämna anbud har visat sig vara en lokal distributionscentral, vilket kommunen arbetar vidare med. År 2017 genomfördes en näringslivsträff med inriktning på gröna näringar, som ett led i att stärka lokala och ekologiska livsmedelsproducenter.

Kemikaliekrav i upphandling och inköp

Kommunfullmäktige har som mål att all material och inredning ska vara giftfri vid inköp. Särskilt fokus läggs på förskola och skola. Under 2017 har tjänstemän från kommunen deltagit i en kompetensutveckling arrangerad av Kemikalieinspektionen och Upphandlingsmyndigheten för att utveckla metoderna att ställa relevanta miljökrav i upphandlingar. I flera upphandlingar under 2017 har kommunen ställt miljökrav, bland annat inom kemikalieområdet. Vi har idag ingen bra metod att följa upp miljömålet, men har lyft frågan till den nya upphandlingsorganisationen, som en del i kommande metodutveckling för uppföljningar av inköp och upphandlingar.

Samarbeten med andra aktörer

Kommunen deltar i Uppsala kemikalienätverk tillsammans med region Uppsala, länets övriga kommuner och Länsstyrelsen, i syfte att samverka och öka kompetensen inom kemikalieområdet och arbeta med gemensamma fokusområden. Under 2017 genomfördes en kommunikationssatsning, Stoppa Kemikalieonödan, där material riktat till konumenter och våra egna arbetsplatser tagits fram.

Klimat och energi

Kommunens energi- och klimatarbete syftar till att minska vår organisations utsläpp av klimatpåverkande gaser genom att minska och effektivisera vår energianvändning samt genom att styra om mot förnybara energikällor. Kommunen arbetar även utåtriktat mot företag, organisationer och privatpersoner i samma syfte.

Lokaler och fastigheter

Östhammars kommun har en målsättning att till år 2018 använda 20 % mindre energi i vårt lokalbestånd jämfört med 2014. Tekniska förvaltningen arbetar efter en handlingsplan som tagits fram över prioriterade energibesparande åtgärder. Under 2017 har arbetet fortsatt med driftoptimeringar inom ventilation och uppvärmning samt energieffektiviseringar för uppvärmning och tappning av varmvatten. Energioptimering har gjorts av pelletspannan i Olandsskolan som även betjänar Alma förskola, Olandshallen och Alundabadet.

Mellan år 2010 och 2014 har vi genom energibesparingsåtgärder minskat energianvändningen i våra lokaler med ca: 20 %. Värdet för 2017 är något högre än för basåret 2014 och tekniska förvaltningen bedömer det ej sannolikt att man når målsättningen ytterligare 20 % minskning till 2018.

Gimo ishall genererar en stor del överskottsenergi vid istillverkningen. Detta överskott lagras idag i ett antal borrhål för att kunna nyttjas vid behov. Vid renoveringen av Gimo simhall har anläggningen anpassats för att kunna ta emot energi från ishallen via en fjärrvärmeledning. När ishallen är i drift så får simhallen ca 50 kW som oavkortat förvärmer bassängvatten och duschvarmvatten.

Under 2016 antog kommunfullmäktige nya miljömål, med bl.a. en målsättning om solcellsinstallationer på kommunägda fastigheter. Idag har kommunen en installerad effekt på 11 kW och under 2017 har beslut tagits om solcellsinstallation på Alma förskolas tillbyggnad, som färdigställs under 2018. Målsättningen är 80 kW till 2018. Sedan flera år tillbaka är all el som kommunen köper in för vår verksamhet utslutande Bra Miljöval-märkt el.

Transporter

Uppföljningen av nyckeltalet för CO₂-utsläpp från tjänsteresor med bil visar att utsläppen ökat något från kommunens egen bilpark, från 431 ton per år till 438 ton per år. Detta var enligt förväntan då många tidigare upphandlade fordon med relativt höga CO₂-utsläpp fortfarande är i drift. Glädjande är dock att användningen av egen bil i tjänsten minskat. Detta bedöms också vara en del i förklaringen till svagt ökande utsläpp från våra tjänstebilar. Kommunen har fått en omfördelning till vår bilpool vilket vi eftersträvar. 29 500 körda mil registrerades för år 2017, att jämföra med 40 600 mil under 2016.

Under andra halvan av 2017 har ca 40 av kommunens 115 fordon bytts ut mot elbilar och laddhybrider, med ambitionen att byta ut samtliga fossilbränsle drivna bilar när marknaden kan erbjuda fungerande alternativ. I kommunens bilpool är nu 5 av 7 fordon laddbara. Satsningen på elbilar i poolen har mottagits väl och med utbyggnad av laddare för övriga verksamheter kan denna satsning på sikt ge kraftigt minskade CO₂-utsläpp.

Socialnämnden har arbetat för att öka andelen miljöbilar inom förvaltningen, vilket tillsammans med förstärkt ruttplanering inom hemtjänsten bidragit till ett minskat utsläpp kopplat till transporter. Miljöperspektivet i förfrågningsunderlag har förtydligats. Åtgärder har också genomförts för att göra det lättare för berörd personal att resa med kollektivtrafik

För att nå KF:s målsättning om 20 % minskning av växthusgasutsläppen till 2018 med 2014 som basvärde, krävs förutom satsningen som görs på elfordon att vi 2018 i hela organisationen har ytterligare fokus på att ersätta tjänsteresor med bil med kollektiva färdmedel.

Vad gäller möjligheter för allmänhet och företag i Östhammars kommun att ställa om till elfordon för minskade CO₂-utsläpp, har kommunen tillsammans med SKB beviljats stöd ur de statliga Klimatklivspengarna för att bygga offentliga snabbbladdningsstationer i Östhammar och Öregrund. Dessa har färdigställts och togs i drift i juni och oktober. Kommunen har också installerat semisnabba elbilsaddare vid kommunhusets entré för att möjliggöra för besökare att ladda sin elbil.

Utåtriktad verksamhet

I slutet av mars hölls den världsomspännande klimatmanifestationen Earth Hour. Östhammars kommun stödde manifestationen på olika sätt även 2017, bl.a. genom en tävling där i år 22 klasser och förskoleavdelningar i kommunen deltog med olika aktiviteter. Klasserna arbetade bl.a. med WWF:s material och funderade kring hur man kan göra för att minska energianvändningen och utsläppen av klimatpåverkande gaser. Klasserna som engagerade sig deltog i utlottningen av 10 priser á 1000 kr att användas på valfritt sätt av klassen. Under Earth Hourveckan bjöds även i år cirka 160 elever på teaterföreläsning med energi- och klimattema.

Under året har Östhammars kommun arbetat mycket med informationsinsatser inom solenergi. Vi har sett ett kraftigt ökat intresse och rådfrågningar till energi- och klimatrådgivningen kring dessa frågor. Under 2017 har kommunen inom ramen för vårt deltagande i projekt Framtidens solel ordnat solelmässa på Bärby gård där deltagarna fick se anläggningen, träffa installatörer och ta del av föredrag. Syftet är att få till fler investeringar i solcellsanläggningar i kommunen och både företag och allmänhet var målgrupp. Positivt är att vi nu har två lokala leverantörer av solcellsprodukter.

Under året har Östhammars kommun även ordnat studiebesök, föreläsningar, visat kommunkontorets egen solcellsanläggning och deltagit som utställare på Svenska solelmässan i Uppsala. Vi har också deltagit på höstmarknaden i Östhammar och visat och erbjudit provkörning av kommunens elbilar, i syfte att få fler att satsa på detta.

Redovisningsmodell och finansiella nyckeltal

Den kommunala redovisningslagen reglerar kommunernas redovisningsmodell. Modellen består av resultaträkning, balansräkning och finansieringsanalys.

Resultaträkning

Resultaträkningen är en sammanfattning av årets redovisade kostnader och intäkter. Överstiger intäkterna periodens kostnader innebär det att det egna kapitalet ökar och enhetens finansiella styrka förbättras.

Resultaträkningen delas upp i tre olika resultat. Det första resultat som används är verksamhetens nettokostnader. Det består av intäkter genererade i verksamheten som dragits av mot verksamhetens kostnader och planenliga avskrivningar. Nettokostnaden beskriver det som återstår att skattefinansiera. Underskottet på nettokostnadsnivå reduceras sedan med skatteintäkter och de generella statsbidragen. Finansiella intäkter ökar resultatet och finansiella kostnader minskar resultatet. Det resultat som då erhålls kallas ”resultat före extraordinära poster” eller ”resultat 2”. Det resultat som genereras här ska finansiera årets investeringar och ett eventuellt framtida sparande eller eventuell amortering av långfristiga skulder.

Efter ”resultat 2” kommer extraordinära intäkter och kostnader. Det är poster som inte har något direkt samband med den ordinarie verksamheten som bedrivs i kommunen. Dessa poster blir mer och mer ovanliga i kommuner. Det resultat som nu har framkommit är ”resultat 3” och visar årets resultat för kommunen.

Balansräkning

Balansräkningen beskriver den ekonomiska ställningen vid bokslutstillfället och utgör därmed en förbindelse-länk mellan åren. Den visar det bokförda värdet av kommunens tillgångar och hur dessa har finansierats – externt med främmande kapital (skulder) och internt med eget kapital.

Tillgångarna delas upp i omsättningstillgångar (kassa och bank, placeringar, fordringar, lager) och anläggningstillgångar som är tillgångar som ska innehåsa och utnyttjas under flera år (ex fastigheter och inventarier). På motsvarande sätt delas skulderna upp i kortfristiga och långfristiga samt avsättningar. Kortfristiga skulder förfaller till betalning inom ett år. De övriga skulderna sträcker sig

över flera år. Avsättningar innefattar kommunens pensionsskuld inklusive garantipensioner. En avsättning är definitionsmässigt en skuld som man inte vet hur stor den är eller när den ska betalas.

Finansieringsanalys

Finansieringsanalysen ger upplysning om hur medel har tillförts och hur dessa har använts. Till skillnad från resultaträkningen som redovisar kostnader och intäkter utgår finansieringsanalysen från gjorda inbetalningar eller utbetalningar.

Några finansiella nyckeltal

Balanslikviditet – omsättningstillgångar i relation till kortfristiga skulder. Ett mått på den kortsiktiga betalningsberedskapen där lager och förråd inkluderas.

Finansiella nettotillgångar – $(\text{fin.anl} + \text{oms/ks+ls})$ i måttet ingår alla finansiella tillgångar på balansräkningen som kommunen beräknas omsätta på tio års sikt. Måttet speglar den tidsrymd som ligger någonstans mellan likviditetsmåttet och soliditeten. Man skulle kunna uttrycka det som ”medellång betalningsberedskap”.

Kassalikviditet – $(\text{kf} + \text{kp} + \text{kb}/\text{ks})$ är ett mått på kommunens kortsiktiga betalningsberedskap. Vid 100 % täcks de kortfristiga skulderna av likvida medel, kortfristiga fordringar och kortfristiga placeringar.

Nettokostnadsandel – hur stor andel av skatteintäkterna och generella statsbidrag som har gått åt till att finansiera verksamhetens nettokostnader och finansiella poster.

Rörelsekapital – skillnaden mellan omsättningstillgångar och kortfristiga skulder. Ett mått på kommunens kortsiktiga betalningsberedskap.

Skattefinansieringsgraden av investeringarna – beskriver hur stor del av kommunens nettoinvesteringar som kan finansieras med skatteintäkter när löpande driften är finansierad.

Skuldsättningsgraden – visar hur stor andel av kommunens tillgångar som är finansierade med främmande kapital.

Soliditet – eget kapital i förhållande till totala tillgångar. Beskriver hur kommunens långsiktiga betalningsstyrka utvecklas. Ju högre soliditet desto starkare finansiellt handlingsutrymme.

Finansiell analys

För att kartlägga och analysera resultat, utveckling och ställning för Östhammars kommun används en analysmetod som används i många kommuner och utgår från fyra viktiga finansiella aspekter:

Finansiellt resultatet

Kapacitetsutvecklingen

Risikförhållanden

Kontrollen över den finansiella utvecklingen

Resultat

Årets finansiella resultat och vad som påverkat detta kartläggs. Dels driftresultat men också utfallet av årets investeringar analyseras. När årets resultat bedöms är nyckeltalet nettokostnadsandel väsentligt. Nettokostnadsandel visar hur stor del av skatteintäkter och statsbidrag som den löpande driftverksamheten tagit i anspråk. Det är viktigt för kommunens ekonomi hur nettokostnaderna utvecklar sig i förhållande till skatteintäkter och statsbidrag. Det finansiella utrymme som finns kvar kan användas till amorteringar av långfristiga lån, finansiering av investeringar eller sparande.

Nyckeltalet självfinansieringsgrad mäter hur stor andel av investeringarna som kan finansieras med de skatteintäkter som återstår när den löpande driften är betald. Om självfinansieringsgraden är 100 procent innebär det att kommunen kan skattefinansiera samtliga investeringar och inte behöver låna till investeringarna. Därmed stärks kommunens långsiktiga finansiella handlingsutrymme.

Kapacitet

Kapacitet handlar om att mäta och redovisa vilket långsiktigt finansiellt handlingsutrymme kommunen har. Mått som mäter kapaciteten är soliditet och skuldsättningsgrad samt att titta på hur låneskulden förändras över tid. Soliditeten visar kommunens långsiktiga betal-

ningsförmåga, det vill säga hur stor del av balansomslutningen som finansierats med eget kapital. Eget kapital är kommunens ackumulerade överskott. Soliditeten påverkas av en förändrad balansomslutning och ett förändrat resultat.

Skuldsättningsgraden speglar hur stor andel av tillgångarna som finansierats av lånat kapital. Skuldsättningsgraden har en nära koppling till nyckeltalet soliditet. En hög skuldsättningsgrad medför en låg soliditet. Måttet finansnetto visar kostnaderna för att finansiera tillgångarna med lånade medel. Ett lågt finansnetto innebär låga kostnader för att låna pengar.

Östhammar har liksom alla kommuner stora pensionsåtaganden gentemot tidigare anställda vilket är en skuld för kommunen. Från och med 1998 redovisas kommunens pensionsskuld enligt den så kallade blandmodellen. Pensioner intjänade efter 1998 har avsatts i balansräkningen. Intjänade pensioner före 1998 redovisas som ansvarsförbindelse utanför balansräkningen.

Risk

Med risk avses hur kommunen är finansiellt exponerad. En god ekonomisk hushållning innebär att kommunen i kort- och medellångt perspektiv inte behöver vidta drastiska åtgärder för att möta finansiella problem. Kommunen ska upprätthålla en sådan likviditet eller kortfristig betalningsberedskap att de löpande utbetalningarna kan göras utan besvär. Stora borgensåtaganden kan betyda en finansiell risk för kommunen i form av övertagande av lån.

Kontroll

Med finansiell kontroll avses bland annat hur upprättad budget och prognos följs. En god följsamhet mot budget/prognos är ett uttryck för god ekonomisk hushållning. Prognossäkerheten visar på hur ekonomistyrningen i kommunen bidrar till att en god ekonomisk hushållning upprätthålls. Det innebär att kommunen på ett bättre sätt kan korrigera eventuella svackor på kort sikt.

Räkenskaper

Fem år i sammandrag

RESULTATRÄKNING (mnkr)	2013	2014	2015	2016	2017
Intäkter	287,0	263,2	306,1	373,5	350,1
Kostnader	-1 217,0	-1 218,4	-1 318,2	-1 375,7	-1 465,2
Avskrivningar	-50,2	-51,8	-57,2	-60,2	-59,8
Verksamhetens nettokostnader	-980,2	-1 007,0	-1 069,3	-1 062,4	-1 175,0
Skatteintäkter och generella statsbidrag	1 029,9	1 054,9	1 092,6	1 135,4	1 197,8
Finansnetto	-4,8	-6,1	-3,3	-1,9	0,6
Resultat före extraordinära poster	44,8	41,8	20,1	71,0	23,5
Extraordinära intäkter/kostnader	0,0	0,0	0,0	0,0	0
Årets resultat	44,8	41,8	20,1	71,0	23,5
Nettoinvesteringar (mnkr)	169,4	231,5	81,8	77,7	122,3
BALANSRÄKNING (mnkr)	2013	2014	2015	2016	2017
Anläggningstillgångar	970,2	1 145,9	1 172,8	1 193,2	1 123,2
Omsättningstillgångar	170,9	132,9	217,7	276,9	383,1
Summa tillgångar	1 141,1	1 278,8	1 390,6	1 470,1	1 506,3
Eget kapital	578,3	620,1	640,2	711,2	734,7
Skulder och avsättningar	562,8	658,7	750,4	758,9	771,6
Summa skulder och eget kapital	1 141,1	1 278,8	1 390,6	1 470,1	1 506,3
FINANSIELLA NYCKELTAL	2013	2014	2015	2016	
Resultat och kapacitet					
Resultatets andel av skatteintäkter (%)	4,3	4,0	1,8	6,3	2,0
Verksamhetens nettokostnad av skatteintäkter (%)	95,2	95,5	97,8	93,6	98,1
Finansnettots andel av skatteintäkter (%)	0,5	0,6	0,3	0,2	-0,1
Självfinansieringsgrad av nettoinvesteringar (%)	56	40	95	169	68
Soliditet (%)	51	48	46	48	49
Soliditet inklusive pensionsåtaganden (%)	6	8	10	16	18
Risk och kontroll					
Kassalikviditet (%)	79	64	90	109	132
Övrigt					
Antal invånare	21 352	21 374	21 563	21 822	21 927
Utdebitering (kr)	21,69	21,69	21,69	21,69	21,69
Eget kapital (kr/inv.)	27 083	29 012	29 690	32 591	33 506
Långfristiga lån (kr/inv.)	14 253	19 182	21 551	21 275	20 074
Tillgångar (kr/inv.)	53 442	59 830	64 485	67 367	68 697
Verksamhetens nettokostnad (kr/ inv.)	45 908	47 113	49 589	48 686	53 585
Skulder/avsättningar (kr/inv.)	26 360	30 818	34 799	34 775	35 190

2017 års utfall

Risk och kontroll

Östhammars kommun redovisade 2017 ett positivt resultat om 23,5 mnkr. Det innebär ett överskott jämfört med budget på 0,8 mnkr. Budgeterat överskott var 22,7 mnkr. Kommunens nettokostnad, kostnader minus intäkter, överstiger budget med 23,5 mnkr. Jämfört med 2016 är nettokostnaden elva procent högre. Skatteintäkter och statsbidrag blev 14,9 mnkr högre än budget, sex procents ökning jämfört med 2016. Tillsammans med ett positivt räntenetto på 9,5 mnkr jämfört med budget så uppvägs detta de ökade nettokostnaderna vilket gav en nettoavvikelse mot budget på 0,8 mnkr.

Nettokostnadsandelen, nettokostnadernas andel av skatteintäkter och generella statsbidrag uppgick till 98 procent (93,7) en markant minskning mot 2016 men då var 2016 ett speciellt år med mycket riktade statsbidrag som gav en positiv resultatpåverkan och ett mycket starkt finansiellt resultat. Nettokostnadsandelen 2017 är i nivå med det finansiella målet och på samma nivå som genomsnittet för de senaste fem åren om 2016 exkluderas. Jämförs Östhammar med övriga kommuner i länet är Östhammars nettokostnadsandel den näst lägsta i genomsnitt under de tre senaste åren.

Under 2017 investerade kommunen för 122 mnkr (77,7) Självfinansieringsgraden av investeringarna uppgick till 68 procent vilket innebär att en del av investeringarna under året lånefinansierades. Det är sämre än 2016 men 2016 var som tidigare nämnts inget normalt år. Jämfört över tid är självfinansieringsgraden som snittet för de fem senaste åren. Östhammars självfinansieringsgrad ligger något under snittet för länets kommuner. Kommunens finansnetto visar en nettokostnad på 0,6 mnkr vilket innebär att räntekostnaden för Östhammars lån är mycket låg.

Soliditeten uppgick till 49 procent. Inklusivt pensionsåtagandet blev soliditeten 18 (16) procent. Det placerar Östhammar i mitten bland länets kommuner.

Pensionsförpliktelser Östhammars kommun

Kommunens totala pensionskostnader uppgick till 71 mnkr 2017. Den del av pensionskostnaden som avser förmåner intjänade före 1998 utgör ca 25 mnkr och är relativt konstant och förväntas inte öka framöver. Däremot kommer kostnaden för pensioner intjänade efter 1998 att öka i takt med att den relativa andelen av de anställda som omfattas av dessa regler ökar.

Kommunens totala pensionsskuld vid utgången av 2017 var 553 mnkr. Av dessa redovisas endast 66 mnkr i balansräkningen och övriga 467 mnkr som ansvarförbindelse utanför balansräkningen. 2022 beräknas den del som syns i balansräkningen vara ungefär lika stor som 2017. Delen som inte redovisas i balansräkningen beräknas minska till ca 410 mnkr.

Risk & Kontroll Östhammars kommun

Östhammars likviditet är stark och förbättrades ytterligare under 2017. Det beror framförallt på försäljningsintäkter som uppstod när VA-verksamheten såldes till Östhammar vatten. Ingen amortering av lån gjordes under 2017. Kommunens likvida medel uppgick till 230 mnkr den sista december 2017.

Nämnderna visar en god prognossäkerhet i sina prognoser över ekonomiskt utfall. Däremot är budgetföljsamheten sämre, endast en nämnd visar ett utfall i nivå med budget, en visar ett stort överskott mot budget och tre nämnder visar ett underskott mot budget.

Nämndernas prognossäkerhet 2017	Prognosdelår	Utfall 2017	Avvikelse
Kommunstyrelse exkl jmf störande poster	-159,3	-164,1	-4,8
Bygg- o miljönämnd	-6,6	-8,1	-1,5
Kultur- o fritidsnämnd	-36,3	-34,2	2,1
Barn- och utbildningsnämnd	-521,8	-522,4	-0,6
Socialnämnd	-437,0	-446,1	-9,1

Räkenskaper

Resultaträkning

mnkr		Kommunen	Kommunen	Koncernen	Koncernen
		2016	2017	2016	2017
Verksamhetens intäkter	not 1	373,5	350,1	523,7	524,4
Verksamhetens kostnader	not 2	-1 375,7	-1 465,2	-1 466,4	-1 573,8
Avskrivningar	not 3	-60,2	-59,8	-90,4	-96,3
Verksamhetens nettokostnader		-1 062,4	-1 175,0	-1 033,0	-1 145,7
Skatteintäkter	not 4	969,6	1 026,8	969,6	1 026,8
Generella Statsbidrag och utjämning	not 5	165,9	171,0	165,9	171,0
Finansiella intäkter	not 6	1,3	1,6	1,5	1,7
Finansiella kostnader	not 7	-3,3	-1,0	-11,8	-9,1
Resultat före extraordinära poster o skatter		71,0	23,5	92,0	44,8
Extraordinära poster		0,0	0,0	0,0	0,0
Bokslutsdispositioner	not 8	0,0	0,0	-1,2	0,0
Skatter	not 8	0,0	0,0	-4,2	-7,9
Årets resultat		71,0	23,5	86,6	36,9

Kassaflödesanalys

mnkr		Kommunen	Kommunen
		2016	2017
DEN LÖPANDE VERKSAMHETEN			
Årets resultat		71,0	23,5
Ökning (+) /minskning (-) av avsättningar	not 17	-2,5	0,4
Rearesultat avyttring av anläggningstillgångar		-6,2	0,0
Justering för bokslutsdispositioner o skatt	not 8	0,0	0,0
Koncernmässig justering		0,0	0,0
Justering för av- och nedskrivningar	not 3	60,2	59,8
Medel från verksamheten före förändring av rörelsekapital		122,5	83,7
Ökning (-)/minskning (+) kortfristiga fordringar	not 14	-17,8	25,1
Ökning (-)/minskning (+) förråd mm	not 13	0,5	0,0
Ökning (+)/minskning (-) kortfristiga skulder	not 19	11,4	36,5
Medel från den löpande verksamheten		116,7	145,3
INVESTERINGSVERKSAMHETEN			
Förvärv av immateriella anläggningstillgångar	not 9	-1,1	-12,0
Förvärv av materiella anläggningstillgångar	not 10,11	-79,5	-114,7
Förvärv av finansiella anläggningstillgångar	not 12	0,0	-30,1
Försäljning av materiella anläggningstillgångar	not 10, 11	6,2	166,9
Omfört till omsättningstillg (expl.fastgh)	not 13	0,0	0,0
Medel från investeringsverksamheten		-74,4	10,1
FINANSIERINGSVERKSAMHETEN			
Ökn (+)/minskn (-) av övriga långfristiga skulder	not 18	-0,4	-24,1
Ökn (-)/minskn (+) av långfristiga fordringar	not 12	0,0	0,0
Medel från finansieringsverksamheten		-0,4	-24,1
ÅRETS KASSAFLÖDE	not 15	41,8	131,3
Likvida medel vid årets början		57,6	99,5
Likvida medel vid periodens slut		99,5	230,8

Balansräkning

mnkr		Kommunen 2016	Kommunen 2017	Koncernen 2016	Koncernen 2017
TILLGÅNGAR					
ANLÄGGNINGSTILLGÅNGAR					
Immateriella anläggningstillgångar	not 9	5,1	18,1	5,1	18,1
Mark, byggnader och tekniska anläggningar	not 10	1 090,6	978,9	1 892,0	2 003,2
<i>varav pågående byggn prod</i>		52,8	130,4	69,5	190,2
Maskiner o inventarier	not 11	69,9	68,4	76,0	88,9
Finansiella anläggningstillgångar	not 12	27,7	57,8	5,7	6,2
Summa anläggningstillgångar		1 193,2	1 123,2	1 978,7	2 116,5
OMSÄTTNINGSTILLGÅNGAR					
Förråd/exploatering	not 13	1,0	1,0	1,0	1,0
Kortfristiga fordringar	not 14	176,3	151,2	147,5	160,7
Kassa och bank	not 15	99,5	230,8	99,5	247,1
Summa omsättningstillgångar		276,9	383,1	248,1	408,9
SUMMA TILLGÅNGAR		1 470,1	1 506,3	2 226,8	2 525,4
EGET KAPITAL, AVSÄTTNINGAR OCH SKULDER					
SUMMA EGET KAPITAL					
varav resultatutjämningsreserv	not 16	711,2	734,7	857,9	897,6
varav årets resultat		22,3	22,3	22,3	22,3
		70,1	23,5	86,6	36,9
AVSÄTTNINGAR					
Avsättningar för pension och likn. förpliktelser	not 17	28,1	28,2	28,1	28,2
Uppskjuten skatt		-	-	31,6	37,7
Övriga avsättningar		14,4	14,8	14,4	15,0
Summa avsättningar		42,5	42,9	74,2	80,8
SKULDER					
Långfristiga skulder	not 18	464,3	440,2	918,2	1 159,5
Kortfristiga skulder	not 19	252,0	288,5	376,5	387,5
Summa skulder		716,3	728,7	1 294,7	1 547,0
SUMMA EGET KAPITAL, AVSÄTTNINGAR OCH SKULDER		1 470,1	1 506,3	2 226,8	2 525,4
Poster inom linjen					
Borgensättaganden	not 20	551,9	710,1		
Pensionsförpliktelser äldre än 1998, inkl löne- skatt	not 21	480,1	467,1		
Avtalade leasingkontrakt	not 22	3,1	9,6		
Externa hyresavtal	not 22	352,0	450,2		

Räkenskaper

Noter (mnkr)

	Kommunen 2016	Kommunen 2017	Koncernen 2016	Koncernen 2017
Not 1 Verksamhetens intäkter				
Verksamhetens intäkter enligt driftredovisningen	745,2	726,8	557,7	567,7
<i>varav reavinst vid avyttring av anläggningstillgångar</i>	6,2	0,0	6,2	0,0
<i>varav jämförelsestörande post, återbetalning AFA</i>	0,0	0,0	0,0	0,0
Intern poster kommunen/elimineringar inom koncernen	-371,7	-376,7	-34,0	-43,3
Summa verksamhetens intäkter	373,5	350,1	523,7	524,4
Not 2 Verksamhetens kostnader				
Verksamhetens kostnader enligt driftredovisningen	-1 747,4	-1 842,0	-1 500,4	-1 617,1
Intern poster kommunen/elimineringar inom koncernen	371,7	376,7	34,0	43,3
Summa verksamhetens kostnader	-1 375,7	-1 465,3	-1 466,4	-1 573,8
Not 3 Avskrivningar				
Planenliga avskrivningar	-60,2	-58,4	-90,4	-94,9
Nedskrivningar av anl.tillgångar	0,0	-1,4		-1,4
Summa avskrivningar	-60,2	-59,8	-90,4	-96,3
Not 4 Skatteintäkter				
Preliminära skatteintäkter	974,0	1 024,8	974,0	1 024,8
Slutavräkning föregående år	0,0	-0,6	0,0	-0,6
Slutavräkning innevarande år, prognos	-4,4	2,7	-4,4	2,7
Summa skatteintäkter	969,5	1 026,8	969,5	1 026,8
Not 5 Generella statsbidrag och utjämning				
Utjämningsbidrag för inkomstutjämning	146,6	152,0	146,6	152,0
Strukturbidrag	0,0	0,0	0,0	0,0
Regleringsbidrag	-0,7	-0,2	-0,7	-0,2
Generella bidrag	4,5	9,4	4,5	9,4
Regleringsavgift	0,0	0,0	0,0	0,0
Kommunal fastighetsavgift	49,3	51,7	49,3	51,7
Kostnadsutjämningsbidrag	-11,9	-19,0	-11,9	-19,0
Avgift för LSS utjämning	-21,9	-22,8	-21,9	-22,8
Summa generella bidrag och utjämning	165,9	171,0	165,9	171,0
Not 6 Finansiella intäkter				
Ränteintäkter	1,3	1,6	1,5	1,7
Utdelning aktier och andelar				
Övriga finansiella intäkter				
Summa finansiella intäkter	1,3	1,6	1,5	1,7
Not 7 Finansiella kostnader				
Räntekostnader	-2,9	-0,8	-11,5	-8,9
Övriga finansiella kostnader	-0,4	-0,2	-0,4	-0,2
Summa finansiella kostnader	-3,3	-1,0	-11,8	-9,1
Not 8 Skatter och bokslutsdispositioner				
Avsättning till/uttag från periodiseringsfond	-	-	-1,2	0,0
Skatt på årets resultat	-	-	-4,2	-7,3
Justering obeskattade reserver	-	-	0,0	-0,6
Summa skatter	0,0	0,0	-5,4	-7,9
Not 9 Immateriella anläggningstillgångar				
Redovisat värde vid årets början	3,7	5,1	3,7	5,1
Årets investeringar	-4,9	12,0	-4,9	12,0
Årets avskrivningar	6,2	-2,4	6,2	-2,4
Överföring från eller till annat slag av tillgång		3,4		3,4
Redovisat värde vid årets slut	5,1	18,1	5,1	18,1
Avskrivningstid	3-5 år	3-5 år	3-5 år	3-5 år
<i>Linjär avskrivningstid för alla immateriella tillgångar</i>				

	Kommunen 2016	Kommunen 2017	Koncernen 2016	Koncernen 2017
Not 10 Mark, byggnader, tekniska anläggningar				
Anskaffningsvärde	1 859,9	1 680,3	3 038,1	3 112,3
Ackumulerade av- och nedskrivningar	-769,4	-701,4	-1 146,1	-1 109,0
Bokfört värde	1 090,6	978,9	1 892,0	2 003,2
Avskrivningstider	10-50 år	10-50 år	10-100 år	10-100 år
<i>Linjär avskrivning tillämpas för samtliga tillgångar</i>				
Redovisat värde vid årets början	1 083,6	1 090,6	1 878,6	1 892,0
Direktbokn. mot eget kapital (byte av redovisningsprincip)	0,0	0,0	0,0	0,0
Investeringar	59,6	102,1	95,9	360,8
Värde av avyttringar och uttrangerade anläggningstillgångar	0,0	-166,9	0,0	-170,1
Avskrivningar	-47,2	-42,5	-76,9	-75,1
Överföring från eller till annat slag av tillgång	-5,5	-4,3	-5,6	-4,3
Redovisat värde vid årets slut	1 090,6	978,9	1 892,0	2 003,2
Not 11 Maskiner och inventarier				
Anskaffningsvärde	181,4	192,3	207,9	234,4
Ackumulerade av- och nedskrivningar	-111,5	-123,9	-131,9	-145,4
Bokfört värde	69,9	68,4	76,0	88,9
Avskrivningstider	3-20 år	3-20 år	3-20 år	3-20 år
<i>Linjär avskrivning tillämpas för samtliga maskiner och inventarier</i>				
Redovisat värde vid årets början	57,8	69,9	63,4	76,0
Investeringar	19,9	12,6	21,5	29,0
Redovisat värde av avyttringar och uttrangerade anläggnings-tillgångar	-0,5	-0,6	-0,5	-1,1
Avskrivningar	-11,3	-13,5	-12,5	-15,0
Överföring från eller till annat slag av tillgång	4,0	0,0	4,2	0,0
Redovisat värde vid årets slut	69,9	68,4	76,1	88,9
Not 12 Finansiella anläggningstillgångar				
Aktier och andelar koncernföretag				
Östhammars Industrifastigheter AB	0,6	0,6	-	-
Östhammars Vård och Omsorg AB	1,0	1,0	-	-
Hargs Hamn AB	16,4	36,0	-	-
Östhammar vatten AB	0,0	10,0	-	-
Grundfondskapital Östhammarshem	4,3	4,3	-	-
Summa aktier och andelar koncernföretag	22,3	51,9	-	-
Aktier och andelar				
Gäsrike vatten AB	0,0	0,5	-	0,5
SKL företag	0,0	0,0	-	0,0
Kommuninvest	1,3	1,3	1,3	1,3
Visit Östhammar AB	0,1	0,1	0,1	0,1
Övriga	0,1	0,1	0,4	0,4
Summa aktier och andelar	1,5	2,0	1,8	2,3
Förlagsbevis Kommuninvest	3,8	3,8	3,8	3,8
Bostadsrätter	0,1	0,1	0,1	0,1
Långfristiga fordringar				
Ideella föreningar	0,0	0,0	0,0	0,0
Dannemora Förvaltning AB	-	-	0,0	0,0
Summa långfristiga fordringar	0,0	0,0	0,0	0,0
Summa finansiella anläggningstillgångar	27,7	57,8	5,7	6,2
Not 13 Förråd				
Exploatering bostadstomter	1,0	1,0	1,0	1,0
Övriga förråd och lager	-	-	0,1	-
Summa förråd	1,0	1,0	1,0	1,0
Not 14 Kortfristiga fordringar				
Kundfordringar	14,4	14,1	23,8	24,2
Upplupna intäkter och förutbetalda kostnader	61,7	67,7	63,1	71,6
Övriga kortfristiga fordringar	100,2	69,4	60,7	80,2
Summa kortfristiga fordringar	176,3	151,2	147,6	160,7

Räkenskaper

	Kommunen 2016	Kommunen 2017	Koncernen 2016	Koncernen 2017
Not 15 Kassa och bank				
Plusgiro	1,7	0,0	1,7	16,3
Bank	97,8	230,8	97,8	230,8
Summa kassa och bank	99,5	230,8	99,5	247,1
Not 16 Eget kapital				
Ingående balans eget kapital enligt fastställd balansräkning	640,2	711,2	764,6	857,9
<i>varav resultatutjämningsreserv</i>	<i>22,3</i>	<i>22,3</i>	<i>22,3</i>	<i>22,3</i>
Direktbokning mot eget kapital Östhammarshem				2,0
Eliminering obeskr. reserver			6,7	-2,1
Resultatöverföring till Östhammar vatten				2,1
Korrigerig Östhammar vatten				0,8
Årets resultat	71,0	23,5	86,6	36,9
Summa eget kapital	711,2	734,7	857,9	897,6
Not 17 Avsättningar				
Avsättning till pensioner				
Ingående avsättning	31,0	28,1	31,0	28,1
Pensionsutbetalningar	-1,1	-1,2	-1,1	-1,2
Nyintjänad pension	2,3	-1,6	2,3	-1,6
Ränte- och basbeloppsuppräknings	0,1	0,6	0,1	0,6
Förändring löneskatt	-0,6	0,0	-0,6	0,0
Övrigt	-3,5	2,3	-3,5	2,3
Summa utgående avsättning till pensioner	28,1	28,1	28,1	28,1
<i>varav löneskatt</i>	<i>-5,5</i>	<i>-5,5</i>	<i>-5,5</i>	<i>-5,5</i>
Del av avsättningen som tryggats genom försäkring	22,1	22,1	22,1	22,1
Övriga avsättningar				
Återställande av deponi				
Ingående värde vid årets början	14,1	14,4	14,1	14,4
Nya avsättningar	0,3	0,4	0,3	0,6
Utgående avsättning deponi	14,4	14,8	14,4	15,0
Avsättningen avser återställande av deponi samt efterbehandlingskontroll. Första delen av deponin beräknas täckas 2017 till en beräknad utgift om 5,1 mnkr, den andra delen beräknas täckas 2041 till en beräknad utgift om 5,1 mnkr				
Avsättning obeskatade reserver och uppskjuten skatt				
Redovisat värde vid årets början	-	-	32,3	31,6
Tidigare års ej eliminerade obeskatade reserver	-	-	-	-
Nya avsättningar	-	-	-0,7	6,1
Utgående avsättning	0,0	0,0	31,6	37,7
Summa övriga avsättningar	14,4	14,8	46,0	52,6
Not 18 Långfristiga skulder				
Lån i banker och kreditinstitut	420,0	420,0	873,9	1 114,6
Anslutningsavgifter och investeringsbidrag	38,3	14,6	38,3	39,4
Medfinansiering Citybanan	0,6	0,6	0,6	0,6
Medfinansiering Hargshamnsbanan	2,0	2,0	2,0	2,0
Medfinansiering LV 288	0,0	0,0	0,0	0,0
Övriga långfristiga skulder	3,4	2,9	3,4	2,9
Summa långfristiga skulder	464,3	440,2	918,2	1 159,5
Not 19 Kortfristiga skulder				
Leverantörsskulder	80,4	109,2	94,2	128,6
Upplupna kostnader och förutbetalda intäkter	143,5	156,3	162,6	170,2
Övriga kortfristiga skulder	28,1	23,1	119,8	88,8
<i>varav Renhållningsverksambeten</i>	<i>0,6</i>	<i>1,0</i>	<i>0,6</i>	<i>1,0</i>
Summa kortfristiga skulder	252,0	288,5	376,5	387,4
Not 20 Borgensåtaganden				
Stiftelsen Östhammarshem	521,5	539,2	521,5	539,2
Östhammar vatten AB	0,0	140,9	0,0	140,9
Hargs Hamn AB	25,0	25,0	25,0	25,0
S:a kommunägda företag	546,5	705,1	546,5	705,1
Egna hem och småhus	0,6	0,2	0,6	0,2
Föreningar	4,8	4,8	4,8	4,8
Summa borgensåtaganden	551,9	710,1	551,9	710,1

	Kommunen 2016	Kommunen 2017	Koncernen 2016	Koncernen 2017
--	------------------	------------------	-------------------	-------------------

Östhammars kommun har i juni 2009 ingått en solidarisk borgen såsom för egen skuld för Kommuninvest i Sverige AB:s samtliga nuvarande och framtida förpliktelser. Samtliga 278 kommuner som per 2017-12-31 var medlemmar i Kommuninvest ekonomisk förening har ingått likalydande borgensförbindelser.

Mellan samtliga medlemmar i Kommuninvest ekonomisk förening har ingåtts ett regressavtal som reglerar fördelningen av ansvaret mellan medlemskommunerna vid ett eventuellt ianspråktagande av ovan nämnd borgensförbindelse. Enligt regressavtalet ska ansvaret fördelas dels i förhållande till storleken på de medel som respektive medlemskommun lånat av Kommuninvest i Sverige AB, dels i förhållande till storleken på medlemskommunernas respektive insatskapital i Kommuninvest ekonomisk förening. Vid en uppskattning av den finansiella effekten av Östhammars kommuns ansvar enligt ovan nämnd borgensförbindelse, kan noteras att per 2017-12-31 uppgick Kommuninvest i Sverige AB:s totala förpliktelser till 342 483 929 484 kronor och totala tillgångar till 349 243 746 321 kronor. Östhammars andel av de totala förpliktelserna uppgick till 1 148 582 024 kronor och andelen av de totala tillgångarna uppgick till 1 176 347 298 kronor.”

Not 21 Pensionsförpliktelser

	Kommunen 2016	Kommunen 2017	Koncernen 2016	Koncernen 2017
Ingående ansvarsförbindelse	496,1	480,1	496,1	480,1
Pensionsutbetalningar	-17,5	-18,5	-17,5	-18,5
Nyintjänad pension	5,0	-0,7	5,0	-0,7
Ränte- och basbeloppsuppräknig	2,3	9,5	2,3	9,5
Förändring av löneskatten	-3,1	-2,5	-3,1	-2,5
Ändring av försäkringstekniska grunder		3,8		3,8
Övrigt	-2,6	-4,5	-2,6	-4,5
Summa utgående ansvarsförbindelse	480,1	467,1	480,1	467,1
varav löneskatt	93,7	91,2	93,7	91,2
Del av ansvarförbindelsen som tryggats genom försäkring	0	0	0	0
Utredningsgrad	96%	96%	96%	96%
Antal visstidsförordnanden				
Politiker	3	3	3	3
Tjänstemän	0	0	0	0

	Kommunen 2016	Kommunen 2017
--	------------------	------------------

Not 22 Förpliktelser operationell leasing

Årets avgifter		
Leasing	2,8	4,1
Serviceavtal	0,2	0,0
Externa hyresavtal kostnader	39,6	49,9
Summa årets avgifter	42,5	54,0
Framtida avgifter		
Leasing	3,1	9,6
varav förfaller inom ett år	2,4	4,3
varav förfaller senare än ett år men inom fem år	0,7	5,2
varav förfaller senare än fem år		0,0
Serviceavtal	0,2	0,0
varav förfaller inom ett år	0,2	0,0
varav förfaller senare än ett år men inom fem år	0,0	0,0
varav förfaller senare än fem år	0,0	0,0
Externa hyresavtal	352,0	450,2
varav förfaller inom ett år	40,8	47,0
varav förfaller senare än ett år men inom fem år	111,6	147,1
varav förfaller senare än fem år	199,6	256,1
Summa framtida avgifter	355,2	459,8

Tillämpade redovisningsprinciper

Allmänna redovisningsprinciper

Kommunen följer i huvudsak den kommunala redovisningslagen (KRL), samt de rekommendationer som lämnats av Rådet för kommunal redovisning. Resultaträkning, balansräkning, finansieringsanalys och noter redovisas i mnkr med en decimal varför avrundningsavvikelser kan förekomma.

Intäkter

Enligt rekommendation RKR 18 ska från 2010 investeringsbidrag och anslutningsavgifter tas upp som en förutbetalad intäkt och redovisas bland långfristiga skulder och periodiseras över anläggningarnas respektive nyttjandeperiod. Östhammars kommun följer från och med 2011 denna rekommendation

Anläggningstillgångar

Maskiner och inventarier med en ekonomisk livslängd överstigande 3 år eller med en anskaffningskostnad överstigande den av RSV fastställda gränsen för direktavskrivning, aktiveras i balansräkningen. För kommunen gäller beloppsgränsen för direktavskrivning 22 tkr.

Avskrivning av materiella anläggningstillgångar görs för den beräknade nyttjandeperioden med linjär avskrivning baserat på anskaffningsvärdet exklusive eventuellt restvärde. Investeringsbidrag som erhållits före 2011 reducerar anläggningstillgångens anskaffningsvärde. Tillgången värderas i dessa fall till nettoanskaffningsvärdet vilket ligger till grund för planerlig avskrivning.

Avskrivningar av anläggningstillgångar görs efter en bedömning av tillgångens nyttjandeperiod, viss vägledning finns i SKL:s förslag till avskrivningstider.

Huvudsakligen tillämpas följande avskrivningstider:

<i>Datorer och servrar</i>	<i>3-5 år</i>
<i>Övriga maskiner och inventarier</i>	<i>5-20 år</i>
<i>Bilar</i>	<i>5-10 år</i>
<i>Verksambetsfastigheter</i>	<i>10-33 år</i>
<i>Fastigheter för affärsverksamhet</i>	<i>20-33 år</i>
<i>Markanläggningar</i>	<i>20-50 år</i>
<i>Immateriella anläggningstillgångar</i>	<i>3-5 år</i>

Aktier, andelar, bostadsrätter och mark avskrivs inte.

Komponentavskrivningar har tillämpats till en del under 2016. Det är ett omfattande arbete att anpassa kommunens anläggningar till komponentuppdelning.

I kommunen påbörjas avskrivning av anläggningstillgångar månaden efter färdigställandet. Ränta påföres månaden efter att investeringsutgiften skett. Internräntan för 2016 är 2,5%.

Kommunen använder huvudmetoden för redovisning av lånekostnader, d.v.s. lånekostnaderna belastar resultatet för den period de hänför sig till. Samtliga lånekostnader har kostnadsförts.

Leasing

Enligt Rådet för kommunal redovisnings rekommendation nr 13.1 har kommunen upplysningsplikt om operationella och finansiella leasingavtal. Samtliga leasingavtal redovisas enligt reglerna för operationell leasing. Operationell leasing innebär att leasingavgiften kostnadsförs löpande.

Pensionsskuld

Pensionsskulden är den beräknade framtida skuld som kommunen har till arbetstagare och pensionstagare. Den samlade pensionsskulden återfinns under raderna avsättningar för pensioner, kortfristiga skulder och under raden ”pensionsförpliktelser” som inte har upptagits bland skulder och avsättningar. Denna rad ligger under ansvarsförbindelse utanför balansräkningen. Förpliktelser för pensionsåtagande för anställda i kommunen är beräknade enligt RIPS17.

Pensionskostnader för intjänad individuell del redovisas som upplupen kostnad i bokslutet. Den individuella delen betalas till Skandia året efter intjänandeåret. Under ansvarsförbindelse finns de pensionsförpliktelser som tjänats in av arbetstagare och pensionstagare före 1998.

Enligt Rådet för kommunal redovisnings rekommendation nr 2.1 ska kommunen redovisa pensionsförpliktelser till förtroendevald enligt pensionsreglemente som ansvarsförbindelse och avsättning. Kommunen har 2016 tre förtroendevalda som uppfyller kriterierna och ingår i beräkningen för avsättning och ansvarsförbindelsen.

Återställningskostnader

Åtagandet för återställande av kommunens deponi är från och med 2012 redovisade enligt Rådet för kommunal redovisnings rekommendation nr 10.2. Övergången har redovisats som en förändrad redovisningsprincip med bokning emot eget kapital.

Bidrag till infrastrukturella investeringar

Enligt Rådet för kommunal redovisnings rekommendation 6.2 har kommunen valt att redovisa bidrag till infrastrukturella investeringar som en direkt kostnad i resultaträkningen.



Lednings- och verksamhetsstöd
Ev frågor om årsredovisningen besvaras av
Fredrik Borgelin, redovisningsekonom, tfn
0173-86120