

Kommunstyrelsen

Kallelse

Nämnd	Kommunstyrelsen
Datum och tid	Tisdag 27 september, kl. 8.00
Plats	Kommunhuset i Östhammar, SR Gräsö
Sekreterare	Anna Tryblom
Ordförande	Jacob Spangenberg (C)

Ärendelista

1. Val av justerare	3
2. Fastställande av föredragningslista	3
3. Organisering av fastighetsförvaltningen	4
Kl. 8.30- 9.00 Ulf Andersson	
RAST	
4. Principer för uthyrning av kommunens lokaler och anläggningar	5
Kl. 9.30- 10.00 Ulf Andersson	
5. Yttrande över förslag till kommuntal	6
Kl. 10.00- 10.15 Zara Järvström, Christina Stenhammar	
6. Yttrande gällande förslag till nya Natura 2000-områden för sjöfåglar i enlighet med EU:s fågelskyddsdirektiv	8
7. Ansökan om medel ur Kärnavfallsfonden för slutförvarsorganisationens verksamhet i Östhammars kommun 2023	11
8. Remissvar promemoria om långsiktig finansiering av medverkan i slutförvarsfrågor	13
Kl. 10.15- 10.35 Anna Bergsten, Marie Berggren	
9. Revidering av kommungemensam arbetsordning för deltagande på distans i kommunstyrelsen och nämnder	15
10. Information från kultur- och fritidsnämnden	16
Kl. 10.35- 11.00 Elin Dahm, Jonas Lennström	
11. Rapport från Upphandlingsenheten	17
Kl. 11.00- 11.15 Helen Åsbrink	
12. Delegationsbeslut	18
13. Anmälningsärenden från nämnder	19

Kommunstyrelsen

14. Anmälningssärenden från bolag, stiftelser, etc.	20
15. Anmälningssärenden, domslut, rapporter med mera	21
16. Information från kommunförvaltningen	22

Kommunstyrelsen

1. Val av justerare

2. Fastställande av föredragningslista

Kommunstyrelsen

Dnr KS-2022-403

3. Organisering av fastighetsförvaltningen

Beslut

Kommunstyrelsen har tagit del av informationen.

Ärendebeskrivning

Förvaltningen avser att för de fackliga organisationerna föreslå en samorganisering av delar av de funktioner som idag finns i olika sektorer och som förvaltar våra fastigheter.

Samorganiseringen syftar till att möta de risker och konsekvenser som identifierats.

Målsättningen är att åstadkomma en organisering som säkerställer en

1. God ekonomisk planering med styrning, kontroll och uppföljning
2. Affärsmässighet, hållbarhet och kvalitet i utförande och underlag
3. Nöjda kunder
4. Modern, välmående, utvecklande och hållbar arbetsplats
5. Tydliga processer där roller och överlämningar är väl definierade

Förslaget består bl.a. i att:

- Tydliggöra styrningen av den kommunala fastighetsförvaltningens mest centrala processer
- Ett ägarskap för dessa processer, som innebär att ansvar och förutsättningar fördelas ut i organisation
- Verksamheten samlas till en (1) enhet inom Sektor Samhälle och Växande kommun där naturlig koppling inom flertalet processer finns till strategisk planering

Beslutsunderlag

Presenteras under mötet

Kommunstyrelsen

Dnr KS-2022-34

4. Principer för uthyrning av kommunens lokaler och anläggningar

Förslag till beslut

Kommunstyrelsen fastställer principer för uthyrning av kommunens lokaler och anläggningar i enlighet med bilaga. (Bilaga)

Förvaltningen ges uppdraget att – i nära samarbete med varje enskild återkommande hyresgäst – upprätta en individuell plan för genomförandet i enlighet med beslutsunderlaget. En lägesrapport för genomförandet ska redovisas till kommunstyrelsen tredje kvartalet 2023.

Ärendebeskrivning

Förvaltningen har på uppdrag av kommunstyrelsen – och med utgångspunkten att etablera ett mer rättvist och transparent tillvägagångssätt – processat fram ett förslag till principer för uthyrning av kommunala lokaler och anläggningar. I processen har hyresgäster hörts och intryck hämtats från såväl andra kommuner som SKR. I processen har även uppfattningar inhämtats från förtroendevalda politiker i Östhammars kommun.

Upprinnelsen till uppdraget var att nuvarande system för uthyrning upplevs som omodernt, ineffektivt och som ojämnt. Det finns en ambition från kommunens sida att komma till rätta med detta samtidigt som genomförandet innebär utmaningar både för kommunen och för flera av kommunens hyresgäster.

Beslutsunderlag

Principer för kommunens uthyrning av lokaler och anläggningar.doc

Beslutet skickas till

Peter Nyberg
Marie Berggren
Elin Dahm
Daniel Andersson
Krister Carlsson
Sara Ersund
Carola Emriksson
Elisabeth Lindkvist
Helen Åsbrink
Anna- Karin Bexelius,
Christina Stenhammar,
Lina Edlund

Kommunstyrelsen

Dnr KS- 2022-536

5. Yttrande över förslag till kommuntal

Förslag till beslut

Kommunstyrelsen önskar en förändring av kommuntalen med en minskning från 35 till 25.

Ärendebeskrivning

Migrationsverket har presenterat sitt förslag till länstal gällande mottagande av nyanlända för år 2023. Länsstyrelsen inväntar regeringens beslut om länstalen men har skickat ut preliminära förslag till kommuntal. Länstalet för Uppsala län år 2023 förväntas vara 280 anvisade nyanlända, varav Östhammars kommun har tilldelats 35 anvisningar. Prognos för självbosättning av nyanlända är tio (10).

Det finns möjlighet till omfördelning inom länet i det fall två kommuner eller fler är intresserade av ett ökat respektive minskat kommuntal. Länsstyrelsen önskar synpunkter på föreslagna kommuntal senast 11 oktober 2022 för att möjliggöra en eventuell omfördelning.

En begäran av minskning av kommuntalen grundar sig i att Östhammars kommun de senaste åren haft en hög tilldelning av anvisningar i jämförelse med liknande kommuner i regionen. När årsantal inte uppfylls övergår det kvarvarande antalet i de flesta fallen till nästkommande år och läggs till det nya årets antal.

För 2022 (den 9 september) har vi tagit emot 21 personer och det kvarstår 12 anvisade nyanlända att ta emot. Migrationsverket har inte lämnat besked när 9 av dessa personer kommer. Det är troligt att en del av dessa kommer att anvisas under 2023. Under 2022 har vi även tagit emot 14 individer som anvisades 2021.

Migrationsverkets årstal kring mottagande skiljer sig från kommunens i det att Migrationsverket räknar anvisningsbeslut tagna under perioden jan-dec aktuellt år. Kommunen i sin tur har mottagningstid mars till slutet av februari nästkommande år. (Ex: anvisningsbeslut sker 16 december 2020 från Migrationsverket, kommunen tar emot personen från Anläggningsboendet (ABO) efter årsskiftet 20/21 men anvisningen räknas till 2020.)

Mottagning av ABO och kvotflyktingar skiljer sig åt, där man med ABO delvis kan styra mottagningen. Mottagande av kvotflyktingar sker helt utifrån UNHCR och IOM:s möjligheter att få ut personerna ur det land de befinner sig i samt personens fysiska tillstånd att göra resan. Det kan ta ett år efter anvisning men räknas i Migrationsverkets system ändå till 2020 utifrån givet exempel. Det innebär att det kan komma många personer samtidigt alternativt tätt inpå, men ändå räknas till olika år.

Bostadsförsörjning

Den höga tilldelningen av anvisningar i kombination med för få, ej anpassade och i

Kommunstyrelsen

storleksordningen för små eller för stora lägenheter som kommunen får tillgång till av Östhammars hem påverkar möjligheten att ta emot det aviserade kommuntalet.

Beslutsunderlag

Preliminära läns- och kommunal Uppsala län 2023

Förslag på antal nyanlända som ska omfattas av anvisningar till kommuner och fördelning på länsnivå för 2023

Redogörelse för tillämpning av kriterier för fördelning av länstal 2023

Beslutet skickas till

Länsstyrelsen i Uppsala län, [REDACTED] med kopia till handläggare Sofia Maherzi [REDACTED]

Zara Järvström

Christina Stenhammar

Anna- Karin Bexelius

Kommunstyrelsen

Dnr KS 2022-488

6. Yttrande gällande förslag till nya Natura 2000-områden för sjöfåglar i enlighet med EU:s fågelskyddsdirektiv

Förslag till beslut

Kommunstyrelsen lämnar följande synpunkter på förslag till nya Natura 2000-områden för sjöfåglar, med fokus på förslaget gällande Gräsö östra skärgård.

Ärendebeskrivning

Konsekvenser och koppling till befintligt naturreservat

I handlingarna finns ett avsnitt (kapitel 8) som ska beskriva vad ett utpekande av SPA-område kan innebära för olika verksamheter. I avsnittet görs översiktliga skrivningar men Östhammars kommun saknar en tydlig beskrivning av vilka konsekvenser utpekandet av Natura 2000-området får för kommunens utveckling, trots att regeringsuppdraget tydligt beskriver att Länsstyrelsen ska informera berörda fastighetsägare och andra sakägare om förslagen och om vilka konsekvenser de kan få.

Östhammars kommun anser att fågellivet är ett av flera viktiga naturvärden i Gräsö östra skärgård, värden som idag är skyddade genom bl.a. djurskyddsområden och naturreservat. Det beskrivs inte hur Natura 2000-områdets bevarandeplan och skyddsform relaterar till gällande föreskrifter i Gräsö östra skärgårds naturreservat eller djurskyddsområden. Hur påverkas åtgärder av överlappande skydd i allmänhet, finns det konflikter mellan de skyddsvärden och inriktningar de olika skyddsformerna har, finns det föreskrifter inom naturreservatet som med ett överliggande Natura 2000-område kan få andra konsekvenser för åtgärder i området. Sådana frågeställningar bör presenteras i underlagsmaterialet.

Rekreation, besöksnäring, fritidsbåtar och bostadsutveckling

Östhammars kommun arbetar för en levande landsbygd och för att öka utbudet av bostäder, service och arbetstillfällen i hela kommunen. För kommunens kustnära landsbygd utgörs en betydande del av platsattraktiviteten av de värden kust och hav erbjuder. Kommunen anser att det i underlaget saknas konsekvensbeskrivningar för hur avsedda åtgärder riskerar drabba möjligheten för befintligt och potentiellt framtida näringsliv, besöksnäring, bostadsutveckling och säsonsboende i de berörda områdena.

Kommunen har ett nära samarbete med flera angränsande kustkommuner kring utveckling av farleder och besöksnoder. Det behöver beskrivas hur befintliga och planerade farleder kan påverkas av förslaget till nya och utvidgade Natura 2000-områden.

Yrkesfiske, fritidsfiske och jakt

Kommunstyrelsen

Konsekvenser för yrkesfiskare behöver beskrivas mer ingående. Kommunens småskaliga kustnära yrkesfiskare bedriver skydds jakt på säl och skarv. Remiss borde ha gått även till fiskeorganisationerna.

Östhammars kommun anser också att det bör beskrivas hur förslaget kommer att påverka avvägningen och prioriteringen mellan förvaltning av fisk och förvaltning av olika fågelarter. De grundarna vikarna längs Gräsö är mycket viktiga för fiskreproduktionen. Det är även orsaken till att området är så betydelsefullt för många fågelarter. Det kan då vara problematiskt med stora kolonier av storskarv i just detta område, då det får stor påverkan på fiskreproduktionen och därmed övriga fågelarter. Grunda vikar längs Gräsö är även känsliga ur övergödningshänseende, vilket stora kolonier av storskarv kan påverka negativt. Det behöver beskrivas hur skydds jakt, fiskreproduktion och möjligheter till skrämrelåtgärder påverkas av att denna art tas upp som skyddsvärd i det föreslagna Natura 2000-området.

Dialog med berörda

Östhammars kommun vill betona vikten av god dialog med berörda fastighets- och sakägare. Kommunen uppfattar att det varit brister i vilka sakägare som fått information om förslaget och anser även att underlaget brister i beskrivningen av vilka konsekvenser förslaget kan få för berörda fastighets- och sakägare. Dessa brister riskerar att leda till att information som kan vara av avgörande betydelse för bevarandet av arterna inte kommer fram till länsstyrelsen.

Om området utses till Natura 2000-område och en bevarandeplan ska tas fram vill kommunen betona vikten av öppenhet och dialog med samtliga berörda fastighets- och sakägare. Utöver att bidra med kunskap om tidigare och nuvarande skötsel finns det hos dessa aktörer en stor lokal kunskap om området och även stort engagemang för området och dess karaktär.

Bakgrund

Östhammars kommun har sökt och fått förlängd remisstid till 27 september, varför ärendet kräver omedelbar justering och inskickande till Länsstyrelsen i Uppsala län.

Länsstyrelserna har fått regeringsuppdrag att utse fler Natura 2000-områden för fågel (SPA-områden) i de områden som pekats ut som IBA (Important Bird and Biodiversity areas) av BirdLife. Bakgrunden är att Sverige inte pekat ut tillräckligt mycket marina SPA-områden. För Uppsala län handlade det om två kustområden som var IBA-områden. Där ingick inte Gräsö östra skärgård. Det området identifierades istället av Länsstyrelsen i deras möjlighet att granska de marina IBA-områden som inte ingick i uppdraget men är viktiga för fågellivet.

Länsstyrelsen har nu berett kommunen möjlighet att inkomma med synpunkter på förslag till utvidgning av tre Natura 2000-områden samt utpekande av ett nytt Natura 2000-område enligt fågeldirektivet (SPA).

Förslaget innebär att en stor del av Gräsö östra skärgård kommer att bli Natura 2000-område, en omfattande utvidgning av två befintliga och i sammanhanget relativt små Natura 2000-områden; Västerbådan, Lågagrundet och Hållet, Blåbådan. Området har samma avgränsning som naturreservatet Gräsö östra skärgård.

Kommunstyrelsen

Beslutsunderlag

Remiss - Förslag till nya Natura 2000-områden för sjöfåglar

Redovisning av förslag till nya SPA-områden i Uppsala län med bilagor

Beslutet skickas till

[REDACTED]

Beslutet skickas 27 september, varför omedelbar justering på kommunstyrelsens sammanträde krävs. Ange diarienummer 511-4691-21 i ämnesraden.

Marie Berggren
Anna Bergsten
Camilla Andersson

Kommunstyrelsen

Dnr KS-2022-548

7. Ansökan om medel ur Kärnavfallsfonden för slutförvarsorganisationens verksamhet i Östhammars kommun 2023

Förslag till beslut

Kommunstyrelsen beslutar att, i enlighet med förvaltningens förslag till ansökan, ansöka om medel ur Kärnavfallsfonden för slutförvarsorganisationens arbete under 2023. Östhammars kommun ansöker om 3 556 000 kronor för verksamhet under 2023. (Bilaga)

Ärendebeskrivning

Östhammars kommun har enligt lagen (2006:647) om finansiering av kärntekniska restprodukter (finansieringslagen) möjlighet att få ersättning från Kärnavfallsfonden för kostnader som kommunen har för prövning av frågor om slutförvaring av restprodukter och för information till allmänheten i frågor som rör hantering och slutförvaring av använt kärnbränsle och kärnavfall.

Östhammars kommun har sedan 1995, när SKB påbörjade undersökningar för ett slutförvar för använt kärnbränsle i Forsmark, haft en slutförvarsorganisation. Organisationens sammansättning och uppdrag har varierat genom åren beroende på var i processen prövningarna befunnit sig. Kommunfullmäktige beslutade om organisationens nuvarande uppdrag i november 2021 (§ 304, 2021-11-30).

Slutförvarsorganisationens nuvarande uppdrag omfattar bl.a. att granska och bedöma de handlingar som Svensk Kärnbränslehantering (SKB) presenterar i sina ansökningar om slutförvarsanläggningar i Östhammars kommun och att ansvara för information och kommunikation till allmänheten i slutförvarsfrågor. Förvaltningens förslag till ansökan är skrivet med utgångspunkt i resultatet från slutförvarsorganisationens planeringsdag som hölls den 1 september 2022.

En kommuns ansökan om medel ur Kärnavfallsfonden ska ges in till Riksgäldskontoret senast tre månader före den period som ansökan avser. Det innebär för Östhammars kommun att ansökan ska vara inlämnad till Riksgälden senast den 30 september 2022 för att kunna följa verksamhets- och budgetår 2023. I ansökan ska det anges vilka åtgärder och verksamheter som ska genomföras under den period som ansökan avser och den beräknade kostnaden för dessa.

Beslutsunderlag

Bilaga: Förvaltningens förslag på ansökan om medel ur Kärnavfallsfonden för 2023

Kommunstyrelsen

Beslutet skickas till

Riksgälden [REDACTED]

Strålsäkerhetsmyndigheten [REDACTED]

Verksamhetsstöd [REDACTED]

Slutförvarsenheten

Chef Växande kommun

Kommunstyrelsen

Dnr KS-2022-493

8. Remissvar promemoria om långsiktig finansiering av medverkan i slutförvarsfrågor

Förslag till beslut

Kommunstyrelsen beslutar att anta förvaltningens förslag till yttrande över miljödepartementets promemoria om långsiktig finansiering av kommuners och ideella föreningars medverkan i slutförvarsfrågor. (Bilaga 1 och 2)

Ärendebeskrivning

Östhammars kommun mottog den 11 juli 2022 en remiss från miljödepartementet gällande promemorian ”Långsiktig finansiering av kommuners och ideella föreningars medverkan i frågor om slutförvar”.

Remissen avser ändringar i lagen om finansiering av kärntekniska restprodukter (finansieringslagen) och förordningen om finansiering av kärntekniska restprodukter (finansieringsförordningen). De föreslagna ändringarna innebär bland annat att berörda kommuner ges möjlighet till ersättning från kärnavfallsfonden för ytterligare insatser (till exempel att följa den stegvisa prövningen) och att ideella föreningar åter får möjlighet till ekonomiskt stöd från kärnavfallsfonden.

Syftet med de föreslagna ändringarna är, enligt promemorian, ”att säkerställa att en allsidig bedömning och granskning av slutförvaringens miljö- och säkerhetskONSEKVENSER kan äga rum och att allmänheten ges insyn i arbetet med slutförvaring av använt kärnbränsle och radioaktivt driftavfall”.

Östhammars kommun har genom åren drivit frågan om finansiering av kommunernas arbete med slutförvarsfrågor kopplade till bland annat den stegvisa prövningen enligt kärntekniklagen. 2019 skickade Östhammars kommun tillsammans med Oskarshamns kommun in en hemställan om ändringar i finansieringslagen (bilaga 2). Östhammars kommun har under de senaste åren även överklagat flera beslut om medel ur kärnavfallsfonden.

Remissvar ska ha kommit in till Miljödepartementet senast den 11 oktober 2022.

Beslutsunderlag

Bilaga 1. Förvaltningens förslag till remissvar gällande promemorian

Bilaga 2. Östhammars och Oskarshamns kommuns hemställan om ändringar i finansieringslagen

Promemorian och övrig information om remissen finns på [regeringens hemsida](#).

Kommunstyrelsen

Beslutet skickas till

Miljödepartementet (Remissvar bör lämnas per e-post till [redacted] och med kopia till [redacted] Ange diarienummer M2022/01542 och remissinstansens namn i ämnesraden på e-postmeddelandet. Svaret bör lämnas i två versioner: den ena i ett bearbetningsbart format (t.ex. Word), den andra i ett format (t.ex. pdf) som följer tillgänglighetskraven enligt lagen (2018:1937) om tillgänglighet till digital offentlig service. Remissinstansens namn ska anges i namnet på respektive dokument.)

Marie Berggren

Anna Bergsten

Dnr KS-2022-585

9. Revidering av kommungemensam arbetsordning för deltagande på distans i kommunstyrelsen och nämnder

Förslag till beslut

Kommunstyrelsen antar revideringen av kommungemensam arbetsordning för deltagande på distans i kommunstyrelsen och nämnder avseende ny lydelse under § 2 enligt följande: Ordförande avgör om sammanträdet kan genomföras digitalt och vilka funktioner som behöver delta på den fysiska plats som angivits på kallelsen. (Bilaga).

Kommunstyrelsen ger förvaltningen i uppdrag att revidera rutinen för deltagande på distans i nämnder och kommunstyrelsen i enlighet med detta beslut.

Ärendebeskrivning

I enlighet med det som står skrivet i Reglemente för styrelse och nämnder (Bilaga 3, KF § 184/ 2021), under § 44 har kommunfullmäktige tillåtit deltagande på distans, med stöd av 5 kap 16 § kommunallagen.

I kommungemensam arbetsordning för deltagande på distans i kommunstyrelsen och nämnder regleras formen för deltagandet på distans.

För att få redundanta, förenklade och effektiviserade politiska sammanträden är kommungemensam arbetsordning för deltagande på distans i kommunstyrelse och nämnder, i behov av revidering.

Tidigare skrivning

I kommungemensam arbetsordning för deltagande på distans i kommunstyrelsen och nämnder framgår för närvarande:

§2 Ordförande och sekreterare ska alltid delta i sammanträdesrummet som angetts på kallelsen till sammanträdet. Vice ordförande bör delta i sammanträdesrummet.

Ny skrivning

§2 Ordförande avgör om sammanträdet kan genomföras digitalt och vilka funktioner som behöver delta på den fysiska plats som angivits på kallelsen.

Beslutsunderlag

Kommungemensam arbetsordning för deltagande på distans i kommunstyrelsen och nämnder (Bilaga 1, KS § 122/2020)

Beslutet skickas till

Nämnder och kommunstyrelse

Kommunförvaltningens ledningsgrupp via Peter Nyberg, för fördelning av uppdrag

Kommunstyrelsen

Dnr KS-2022-4

10. Information från kultur- och fritidsnämnden

Förslag till beslut

Kommunstyrelsen tar del av informationen

Ärendebeskrivning

Information från socialnämnden om aktuella frågor.

Kommunstyrelsen

Dnr KS-2022-4

11. Rapport från Upphandlingsenheten

Förslag till beslut

Kommunstyrelsen tar del av informationen.

Beslutsunderlag

Rapport från Upphandlingsenheten

Kommunstyrelsen

Dnr KS-2022-4

12. Delegationsbeslut

Förslag till beslut

Kommunstyrelsen godkänner redovisningen av delegationsbeslut.

Ärendebeskrivning

Inga delegationsbeslut har anmälts.

Protokoll från kommunstyrelsens utskott finns i arbetsrummet.

Beslutsunderlag

Handlingarna publiceras separat i arbetsrummet

Kommunstyrelsen

Dnr KS-2022-4

13. Anmälningsärenden från nämnder

Förslag till beslut

Kommunstyrelsen tar del av informationen

Ärendebeskrivning

Inga handlingar har inkommit.

Kommunstyrelsen

Dnr KS 2022-4

14. Anmälningssärenden från bolag, stiftelser, etc.

Förslag till beslut

Kommunstyrelsen tar del av informationen

Ärendebeskrivning

Inga handlingar har inkommit.

Kommunstyrelsen

Dnr KS-2022-4

15. Anmälningssärenden, domslut, rapporter med mera

Förslag till beslut

Kommunstyrelsen tar del av informationen.

Ärendebeskrivning

Beslut från olika organ, rapporter och skrivelser som anmäls till kommunstyrelsen som information.

a) Aktuellt i slutförvarsfrågan

Diarienummer: KS-2022-4

Rapport för perioden 2022-08-30 – 2022-10-25. Rapporten omfattar av senaste nytt om slutförvarsansökningarna och övrig aktuell information.

Beslutsunderlag

Handlingarna publiceras separat i arbetsrummet

Kommunstyrelsen

Dnr KS-2022-4

16. Information från kommunförvaltningen

Förslag till beslut

Kommunstyrelsen tar del av informationen.

Ärendebeskrivning

Information i aktuella frågor från kommunförvaltningen.

Kommunens fastighetsförvaltning

Uppdraget

”Syftet är att skapa en sammanhållen organisation för fastighetsförvaltning”

Varför?

Hur arbetet är tänkt att genomföras?

Hur organisationen ska stötta genomförandet

Vad händer nu?



”Just nu riskerar vi att inte bara invånarnas förväntningar inte nås, utan även att brister inom fastighetsförvaltningens leder till att resurser tas från välfärdsverksamheten”

Administration

Genomförande

Arbetsmiljö

Interaktion

Systematik

Teknik

”En alltför tydlig avgränsning mellan funktionerna uppfattas som skadligt för kundrelationen”.

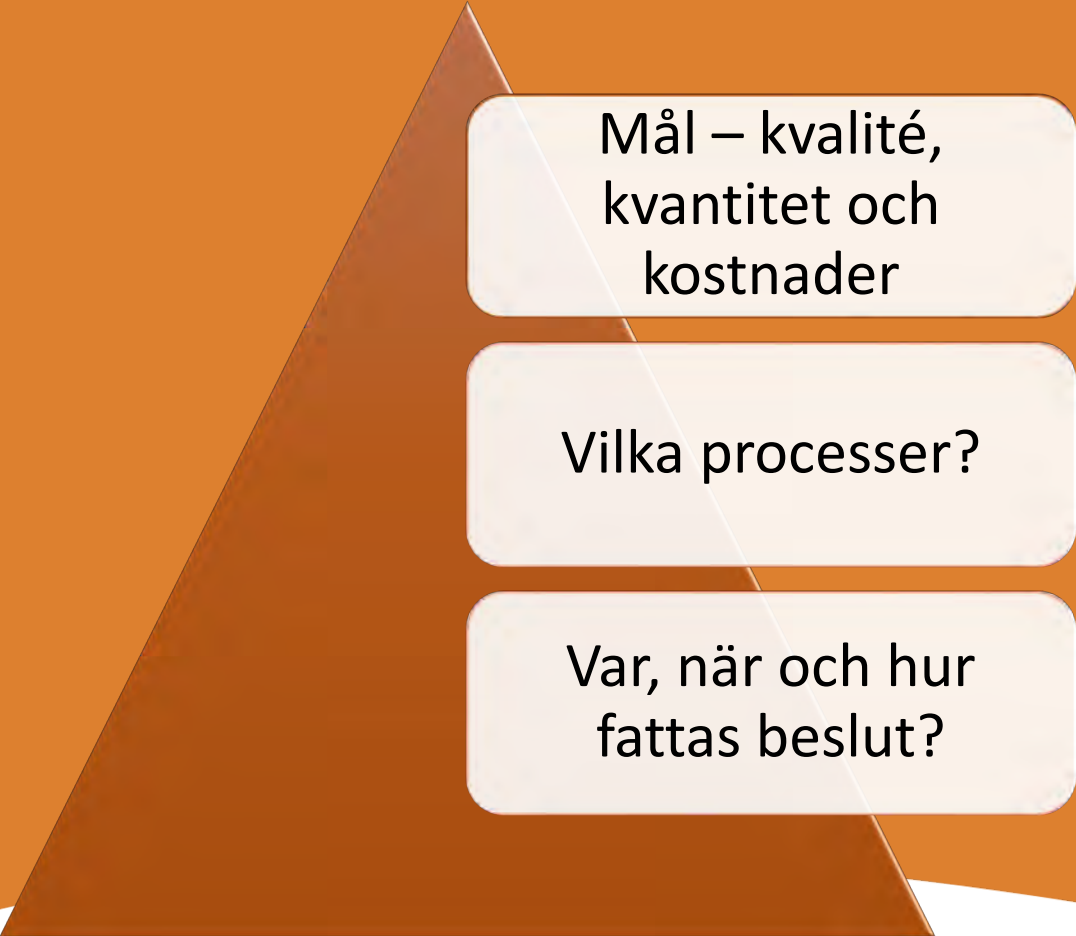


ÖSTHAMMARS
KOMMUN
– EN DEL AV ROSLAGEN

HUR ska arbetet utföras?

1. säkerställa kvalité och leverans i de mest avgörande processerna,
2. mäta och följa upp utvecklingen av kvalitén och leveransförmåga i verksamheten samt
3. känna till och följa nettokostnaden för kommunens fastighetsförvaltning.

Ännu mera HUR?



Mål – kvalité,
kvantitet och
kostnader

Vilka processer?

Var, när och hur
fattas beslut?

”Processerna”

Lokalförsörjning
Löpande anpassningar
Underhåll och skötsel
Investeringar och projektering
Säkerhet
Avtalshantering
Bostadsförsörjning
Upplåtelse och etablering
Hantering av felanmälan och synpunkter
Information och kommunikation



Att arbeta i process

- Stora delar av vardagen är styrd (instruktioner, uppdrag kopplat till målen),
- Vi är beroende av varandra och behöver hela tiden stämna av med de som ska bidra och till de jag bidrar,
- Vi kommunicerar våra leveranser hela tiden,
- Vi tar beslut så nära kunden som möjligt – ett utdelegerat ansvar och mandat att utvärdera, justera, planera och utföra
- En uttalad styrelse för varje process, dit ägaren rapporterar resultat i förhållande till mål
- En platt organisation med en (1) Fastighetschef, vars huvudsakliga uppgift är att stötta vars och ens måluppfyllelse

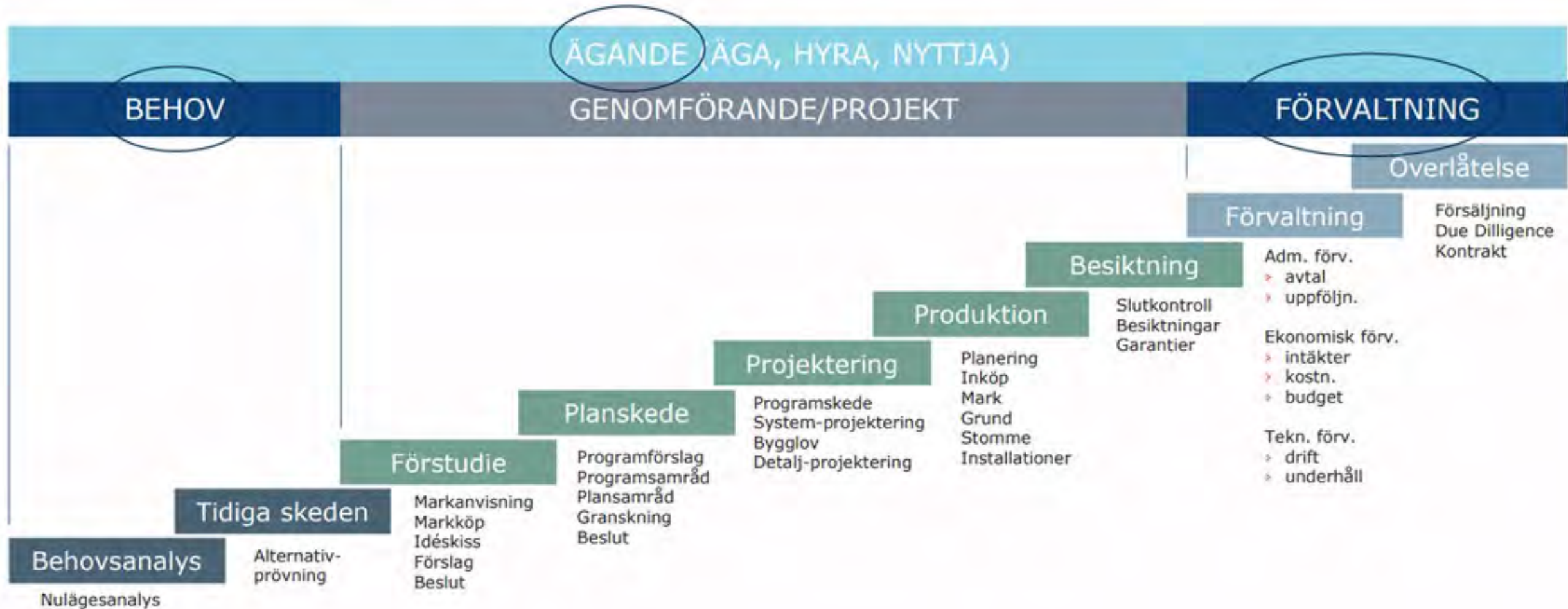


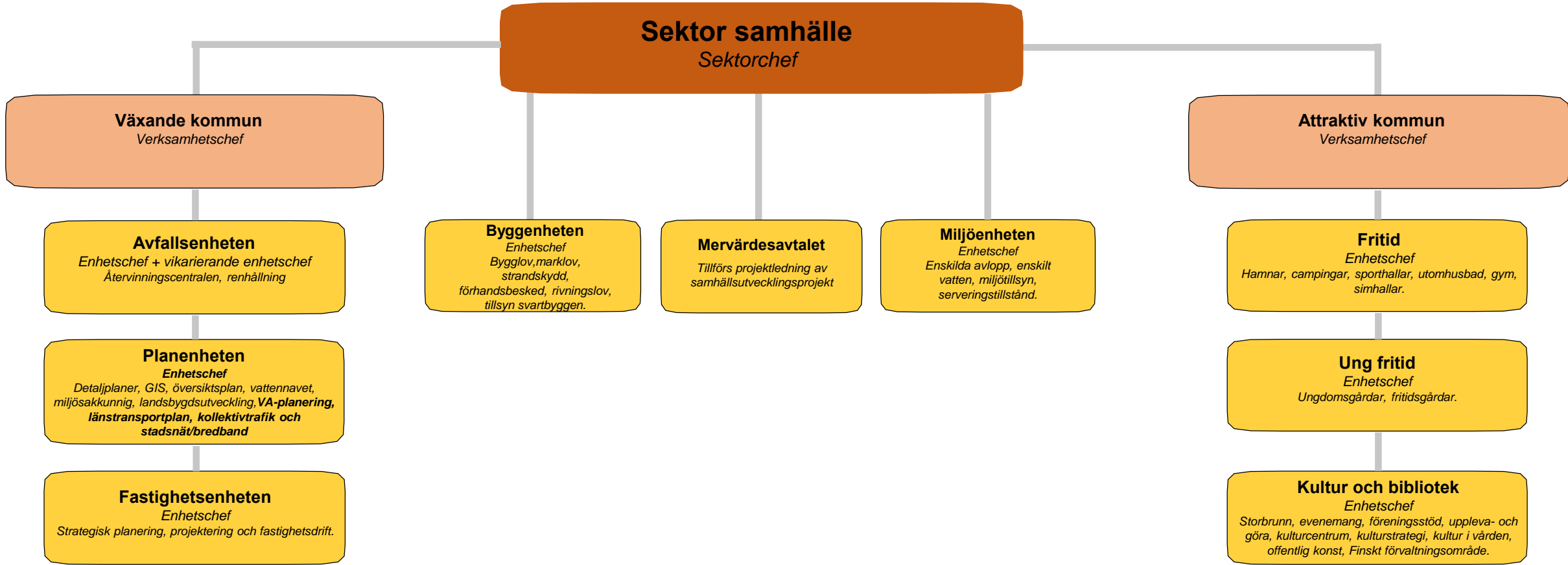
ÖSTHAMMARS
KOMMUN
- EN DEL AV ROSLAGEN

Vem styr, vem äger och vilka är intressenterna

Process	Styrning	Ägare	Mål	Intressenter
Lokalförsörjningen	KS	Lokal- och fastighetsstrateg		
Löpande Anpassningar	KS*)	Förvaltare	Den som styr processen	
Underhåll, inkl skötsel av allmän plats	KS	FastighetsC	definierar också målet i processen.	Här finns det olika intressenter internt och extemt.
Investeringar i befintliga och nya fastigheter	KF	FastighetsC	Målet behöver kvitteras av alla intressenter, liksom	Det är avgörande att för varje delprocess involvera intressenterna
Säkerhets- och brandskyddsarbete	KS	Förvaltare	beskrivningen av vem som gör vad och när leverans sker	
Avtalshantering (internt och externt)	KF / KS	Markstrateg		
Bostadsförsörjning	KS	Lokal- och fastighetsstrateg		
Upplåtelse, etablering och markstrategi	KS	Markstrateg		
Hantering av felanmälan	KS	Förvaltare		
Information och kommunikation	KS	FastighetsC		

Alla delar i fastighetsprocessen hänger samman och har ett beroende till varandra. Därför ska de ha gemensam målsättning, gemensamt ledarskap och arbetssätt. Alla måste också ges möjligheten att också se helheten





Sektorsnivå

Verksamhetsnivå

Enhetsnivå



FASTIGHETSENHETEN

Fastighetschef

Strategisk planering

Lokal- & fastighetsstrateg (1)

Markstrateg (1)

Projektering

Byggprojektledare

(2 st + 1 vakans)

Energi- & driftingenjör (1)

Intern projektledning

(1-2 vakanser)

Förvaltning

Samordnare för utemiljöer (1)

Gatu- & trafiksamordnare (1)

Fastighetsförvaltare (1)

Fastighetsdriften

Arbetsledare (4)

Medarbetare (21)

Organisering

En Fastighetschef rekryteras. Fastighetschefen är den enda chefen på enheten. Arbetsledare i Alunda/Gimo, Österbybruk, Östhammar och Öregrund med uppgift att planera, kvalitetssäkra och redovisa gruppens arbete.

Vi tillsätter också rollen som förvaltare och projektledare

Vad händer nu?

- Riskanalys enl. arbetsmiljölagen
- Ställningstagande i KFLG
- Presentation för Kommunstyrelsens arbetsutskott
- Kommunikationsplan
- Rekrytering
- Genomförandeplan,
med särskilt fokus på målbeskrivningar med Kommunstyrelsen, medarbetarskap, kundorientering, att arbeta i processer, kompetensutveckling
- Rollbeskrivningar
- Processbeskrivningar (årshjul)

Frågor och försök till svar

- Kommer den nya organiseringen driva nya kostnader
- Flera nämnder efterlyser nära kontaktvägar, snabb hantering av enkla ärenden och regelbunden rondering. Hur möter vi det behovet i den nya organisationen?
- Bidrag från andra delar i organisationen – hur blir de involverade och vilken roll får de?
- En (1) chef till så stor verksamhet. Är det görligt?
- Vilka i organisationen ansvarar för skötsel av yttre respektive inre miljöer?
- Blir det inte mycket administration om vi samtidigt ska styra upp alla avtal, mäta utfallet i verksamheten, informera om planer och utfall och följa upp medarbetares och kunders nöjdhet löpande?

Genomförandet

- Ett inledande målarbete med Tekniska utskottet
- Rollbeskrivningar och kompletteringsrekryteringar
- Processbeskrivningar
- Delegeringar
- Utbildning
- Arbetsmiljö

PRINCIPER FÖR KOMMUNENS UTHYRNING AV LOKALER OCH ANLÄGGNINGAR

BAKGRUND

Kommunens lokaler och anläggningar hyrs ut i så stor utsträckning det är möjligt med hänsyn till efterfrågan och de önskemål som finns med hänsyn till de ordinarie kommunala verksamheternas egna behov.

Uthyrningen av kommunens lokaler och anläggningar följer antagna principer. Dessa träder successivt i kraft från verksamhetsåret 2023. Principerna vilar på utgångspunkterna att

- stimulera kommunens aktiva föreningsliv,
- beakta likabehandlings- och objektivitetsprincipen,
- underlätta rutiner för bokning/nyckelhantering/betalning/uppföljning/säkerhet, samt
- bidra till intäktshöjande effektiviseringar och ger mer kostnadstäckning för de faktiska kostnader som kommunen har i samband med uthyrning.

PRINCIPER

- Kommunen är villig att hyra ut anläggningar och verksamhetslokaler (objekt) som anses lämpliga för uthyrning och villkoren för uthyrningen kan vara differentierad.
- Objekt som kommunen hyr ut och villkor för uthyrningen synliggörs på kommunens hemsida. Uthyrningen tillåts inte äventyra krav på kvalitet, säkerhet och de behov den ordinarie verksamheten har.
- Hyran som kommunen tar ut ska åtminstone täcka en schablonmässigt beräknad kostnad för administration, slitage och städning samt i förekommande fall andra särkostnader för uthyrningen (not 1)
- Uthyrning av objekt i andra hand kan tillåtas – men då endast efter särskild överenskommelse om det och beslut i lägst utskott från Kommunstyrelsen
- Vid misstanke om att aktiviteter som uppvigling, hets mot folkgrupp eller andra brott kan förekomma, får kommunen neka uthyrning.
- Om flera hyresgäster ansöker om att hyra samma objekt vid samma tillfälle, så har kommunen att prioritera i enlighet med rutiner som beskrivs där ansökan om att få hyra registreras
- Avsteg från dessa principer ska i varje enskilt fall beslutas av utskott från Kommunstyrelsen.

GENOMFÖRANDE

För många av våra hyresgäster och för den kommunala förvaltningen innebär dessa principer att förutsättningar och rutiner behöver förändras. För att vara framgångsrik i den förändringen ges införandet av principerna en genomförandetid fram till som längst årskiftet 2024/25. Det innebär samtidigt att kommunen och hyresgästen behöver påbörja anpassningar som anses nödvändiga under 2023.

En del i detta är införandet av ett digitalt bokningssystem, som bl.a. ger möjlighet för privatpersoner, föreningar eller näringslivsaktörer att ansöka om att få hyra ett visst objekt. Ansökan behandlas enligt fastställd rutin beskriven på kommunens hemsida. Rutinerna innebär också att kommunens säkerhetskontroller och nyckelhantering anpassas.

Kommunen kan teckna överenskommelse om skötsel av vissa anläggningar och lokaler med t.ex. en ideell förening. När så sker ska det vara tydligt vilket ansvar och åtagande både föreningen och kommunen har. Den som tecknat sådan överenskommelse med kommunen kan inte utgå från att anläggningen i sin helhet disponeras uteslutande av den som tecknat överenskommelsen. Även detta måste tydligt framgå av överenskommelsen.

Ordningsregler för respektive objekt ska tydligt framgå för hyresgästen i samband med att hyresöverenskommelsen träffas och är bindande för hyresgästen

Vid lokala förenings- och studieorganisationers verksamhet för barn och unga till och med 20 år ska alltid en ansvarig person, som av föreningen eller studieorganisationen är utsedd som ledare för verksamheten, fysiskt närvara vid varje aktivitet. Den utsedda ledaren ska vara minst 18 år.

Not 1)

Hyresgäst kan, inom ramen för befintligt bidragssystem, söka stöd hos såväl kommunen, som annan aktör för att täcka del av (eller hela kostnaden för hyran)

Förslag på antal nyanlända som ska omfattas av anvisningar till kommuner och fördelning på länsnivå för 2023

Härmed redovisas regeringens uppdrag (Migrationsverkets regleringsbrev 2022) till Migrationsverket att föreslå det antal nyanlända som ska omfattas av anvisningar till kommuner under 2023 och dess fördelning på länsnivå.

Län	Andel av riket	Antal
Stockholms län	24,1 %	1 976
Uppsala län	3,4 %	280
Södermanlands län	1,5 %	122
Östergötlands län	4,6 %	379
Jönköpings län	3,6 %	299
Kronobergs län	1,0 %	81
Kalmar län	3,0 %	248
Gotlands län	1,0 %	79
Blekinge län	1,3 %	109
Skåne län	11,8 %	965
Hallands län	4,5 %	371
Västra Götalands län	17,0 %	1 391
Värmlands län	3,1 %	251
Örebro län	2,7 %	218
Västmanlands län	1,6 %	132
Dalarnas län	3,3 %	268
Gävleborgs län	1,9 %	157
Västernorrlands län	1,7 %	140
Jämtlands län	1,7 %	140
Västerbottens län	3,6 %	297
Norrbottnens län	3,6 %	297
Totalt	100 %	8 200

Förslaget grundas på Migrationsverkets prognos från juli 2022 och har tagits fram efter inhämtande och beaktande av synpunkter från Arbetsförmedlingen, länsstyrelserna och Sveriges Kommuner och Regioner. En mer detaljerad redogörelse för hur kriterierna för fördelningen har tillämpats återfinns i bilaga.

Mikael Ribbenvik

Bilaga

Redogörelse för tillämpning av kriterier för fördelning av länstal 2023



LÄNSSTYRELSEN
UPPSALA LÄN

Sofia Maherzi
Handläggare, Integration

2022-08-26

Preliminära kommunal
Uppsala län 2023

1(2)

Preliminära läns- och kommunal Uppsala län 2023

Kommun	Kommunal anvisade	Självbosatta	Totalt antal mottagna
Enköping	23	47	70
Heby	14	6	20
Håbo	26	8	34
Knivsta	22	7	29
Tierp	16	14	30
Uppsala	140	211	351
Älvkarleby	4	10	14
Östhammar	35	10	45
Länstal Uppsala län	280	313	593

Kommunal anvisade

Avser det antal nyanlända som ska omfattas av anvisningar till kommuner under 2023 och dess fördelning på kommunnivå.

Självbosatta

Avser prognos för hur många nyanlända som förväntas bosätta sig på egen hand i kommunen under 2023. Självbosättning inkluderar de som har bott i EBO under asyltiden samt en viss andel som bott i ABO, inresta anhöriga till före detta asylsökanden samt ensamkommande barn. För mer information se Bilaga 2. Redogörelse för tillämpning av kriterier för fördelning av länstal 2023.

Vänligen fyll i tabellen på nästa sida och skicka tillbaka till länsstyrelsen.



LÄNSSTYRELSEN
UPPSALA LÄN

2022-08-26

Tabell att fylla i av samtliga kommuner i Uppsala län – sänds åter till Länsstyrelsen Uppsala län senast 11 oktober 2022

Kommun	Kommuntal	Önskar förändring av kommuntal (JA/NEJ)	Önskat kommuntal efter förändring
Enköping	23		
Heby	14		
Håbo	26		
Knivsta	22		
Tierp	16		
Uppsala	140		
Älvkarleby	4		
Östhammar	35	JA	25

Observera att kommuntalen är preliminära fram till dess att regeringen beslutar om länstalen.

Redogörelse för tillämpning av kriterier för fördelning av länstal 2023

Inledning

Regeringen gav Migrationsverket i regleringsbrevet för 2022 ett uppdrag att föreslå det antal nyanlända som ska omfattas av anvisningar till kommuner under 2023. Förslaget ska redovisas till Regeringskansliet senast den 12 augusti 2022 och avse nyanlända som enligt 9 och 11 §§ förordningen (2016:39) om mottagande av vissa nyanlända invandrare för bosättning ska prioriteras vid anvisningar.

Migrationsverket ska också föreslå en länsvis fördelning, så kallade länstal. Vid framtagandet av länstalen ska hänsyn tas till kommunernas arbetsmarknadsförutsättningar, befolkningsstorlek, det sammantagna mottagandet av nyanlända och ensamkommande barn samt asylmottagandet. Länstalen beräknas fram med en fördelningsmodell som beaktar dessa faktorer inklusive självbosättningen¹. Modellen revideras i samråd med Arbetsförmedlingen, länsstyrelserna och Sveriges Kommuner och Regioner (SKR).

Genom samråd har följande förändringar genomförts i fördelningsmodellen för länstalen 2023:

- **Uppdaterad statistik**

Det statistiska underlaget för viktningensvariablerna och självbosättningen har uppdaterats. Följande underlag används vid beräkningarna:

- Befolkningsstorlek per 2021-12-31
- Arbetsmarknad årsstatistik 2019-2021
- Asylmottagande perioden 2021-04-01--2022-03-31
- Självbosättningen (skattad) perioden 2019-04-01--2022-03-31

¹ Självbosättning inkluderar de som har bott i EBO under asyltiden samt en viss andel som bott i ABO, inresta anhöriga till före detta asylsökanden samt ensamkommande barn

Fördelningsmodell

För att ta fram ett förslag på länstal, så används en fördelningsmodell som ska beräkna länstalen för anvisning av nyanlända. Modellen tar hänsyn till det som regeringen omnämner i sitt uppdrag till Migrationsverket. Modellen ska laddas med uppdaterad statistisk data och revideras för att bli så ändamålsenlig som möjligt. Arbetet med att utveckla modellen och framtagandet av nya länstal ska genomföras efter inhämtande och beaktande av synpunkter från Arbetsförmedlingen, länsstyrelserna och Sveriges Kommuner och Regioner (SKR).

Fördelningsmodellen använder kommundata i beräkning av länstalen. Varje kommun får ett beräknat värde och summan av kommunernas värden per län ligger till grund för respektive läns länstal. Migrationsverkets uppdrag är att föreslå ett nationellt behov för anvisningar av nyanlända fördelat per län. När länstalen beslutats i förordning så ska länsstyrelserna, enligt förordning², besluta om kommunal inom respektive län.

Fördelningsmodellens uppbyggnad

Modellen använder initialt två värden som baseras på Migrationsverkets senaste beslutade prognos, för detta uppdrag är det den prognos som lämnades den 29 juli 2022:

- **Det totala kommunmottagandet 2023**

I Migrationsverkets juliprognos bedömdes att 16 000 personer är i behov av kommunbosättning under år 2023. Dessa personer består av de som beviljats uppehållstillstånd med asylskäl, inresta anhöriga till före detta asylsökanden och vidarebosatta (kvotflyktingar).

- **Beräknat behov av anvisad bosättning av nyanlända**

Behovet av anvisad bosättning av nyanlända under år 2023 beräknas uppgå till 8 200 personer. Behovet beräknas fram genom en simuleringsmodell över asylprocessen. Via den erhålls en samlad bedömning som tar hänsyn till antalet inskrivna med uppehållstillstånd (UT), nya beviljade UT samt antaganden om hur stor andel som, antingen innan eller efter att beslut om anvisning fattats, avbryter bosättningsprocessen och bosätter sig på egen hand.

² Förordning (2016:39) om mottagande av vissa nyanlända invandrare för bosättning

Antalet vidarebosättningar (kvotflyktingar) som ska genomföras räknas också in.

I nästa steg fördelar modellen det totala mottagandet per kommun med hjälp av två viktningsvariabler som tar hänsyn till kommunernas befolkningsstorlek. Dessa variabler ska representera de faktorer som regeringen anger ska beaktas i framtagandet av fördelningen av länsstal. De två variablerna, som beskrivs utförligare under rubriken *Variabelbeskrivning*, ges följande vikt:

- **Arbetsmarknadsförutsättningar**

80 procent fördelas utifrån arbetsmarknadsförutsättningar där en relativt god arbetsmarknad ger en relativt hög tilldelning.

- **Asylmottagande**

20 procent fördelas utifrån asylmottagande (boendedygn i mottagningssystemet) där ett län med lågt asylmottagande i förhållande till länets befolkning ger en relativt hög tilldelning.

Fristående från viktningsvariabeln asylmottagande beaktar fördelningsmodellen det övriga mottagandet av nyanlända i kommunerna genom att ta hänsyn till självbosättning.

De som förväntas bosätta sig på egen hand i kommunerna och inte via anvisning av Migrationsverket uppgår till 7 800 personer under 2023 (*Totala kommunmottagandet [16 000] – Beräknat behov av anvisad bosättning [8 200] = Antalet självbosatta [7 800]*). Den beräknade fördelningen som beror på viktningsvariablerna justeras med hänsyn till tidigare självbosättningsmönster i kommunerna. Modellen drar bort 75 procent av det skattade antalet självbosatta per kommun, utifrån hur denna grupp fördelade sig per kommun under perioden 2019-04-01--2022-03-31.

Beräkningen på kommunnivå, som justerats med hänsyn till befolkningsstorlek och självbosättning, viktas sedan mot det beräknade behovet av anvisad bosättning (8 200). Summan av de viktade kommunvärdena per län utgör det förslag till länsstal som Migrationsverket lämnar till regeringen.

Variabelbeskrivning

Arbetsmarknadsförutsättningar (80 procent):

Arbetsförmedlingen bistår Migrationsverket med statistiskt underlag till viktningensvariabeln arbetsmarknad. I variabeln *arbetsmarknad* ingår delvariablerna yrkesbredd (13 procent), omsättning (40 procent), arbetslöshet (40 procent) och framtida arbetskraftsbehov (7 procent). Delvariabeln yrkesbredd baseras på statistik från 2020 medan arbetslöshetsstatistiken avser helåret 2021. Delvariabeln omsättning baseras på ett genomsnitt för åren 2019 till 2021.

Yrkesbredden (13 procent av arbetsmarknadsvariabeln) visar antalet yrken i kommunens lokala arbetsmarknadsområde med mer än 100 utövare. De lokala arbetsmarknadsområdena är en indelning av kommunerna som bygger på statistik från SCB över pendling över kommungräns under år 2020³. Ju fler yrken som finns i det lokala arbetsmarknadsområdet desto mer differentierad är arbetsmarknaden och desto lättare är det för nyanlända att etablera sig på orten. Yrkesbredden beräknas med utgångspunkt i SCB:s yrkesregister per kommun.

Omsättningen (40 procent av arbetsmarknadsvariabeln) avser omsättningen till arbete från arbetslöshet, enligt Arbetsförmedlingens definitioner, bland utomeuropeiskt födda arbetssökande med en vistelsetid i Sverige på minst tre år. Värdet är ett medeltal för de tre senaste årens omsättning per kommun. Beräkningen utförs kommun- och årsvis enligt formeln $A/(K+N)$ där A= antalet som gått från inskrivna arbetslösa till arbete under det senaste året, K= kvarstående inskrivna arbetslösa i december året innan mätperioden och N= antalet nyinskrivna arbetssökande under det senaste året.

Arbetslösheten (40 procent av arbetsmarknadsvariabeln) är andelen öppet arbetslösa och deltagare i program med aktivitetsstöd i förhållande till den registerbaserade arbetskraften. Värdet är ett medeltal av det senaste årets arbetslöshetstal per kommun. Variabeln har en omvänd relation vid tilldelning av platser. En låg arbetslöshet ger en större tilldelning av platser och tvärt om. För att få en omvänd relation på fördelningen, så inverteras alla värden i fördelningen, genom att dividera 1 med kommunens värde för arbetslöshet. Beräkningssättet gör så att proportionaliteten bibehålls i den omvända fördelningen.

Framtida arbetskraftsbehov (7 procent av arbetsmarknadsvariabeln) avser kommunens framtida behov av befolkning i arbetsför ålder. Variabeln utgår ifrån SCB:s prognos från 2022 över befolkning i åldern 18-64 år. Behovet av framtida arbetskraft beräknas genom att dividera antalet i arbetsför ålder år 2034 med antalet år 2021. För att kommuner ska få tilldelning av platser krävs att kommunen har en procentuell befolkningsminskning inom kategorin arbetsför ålder.

³ Det finns en viss fördröjning i pendlingsstatistiken vilket gör att den senast uppdaterade statistiken gäller pendlingen år 2020.

Dessutom krävs det att kommunen hade en arbetslöshet som var lägre än den genomsnittliga arbetslösheten i hela landet under föregående år. Kommuner som uppfyller dessa två villkor tilldelas platser utifrån värdet på den procentuella befolkningsminskningen. Då denna delvariabel endast fördelar till ett begränsat antal kommuner blir effekten för dessa kommuner högre än 7 procent. Vikten för delvariabeln kan jämföras med delvariablerna omsättning och arbetslöshet.

Efter att fördelningen av platser för de fyra delvariablerna beräknats och lagts samman per kommun, sker en beräkning som gör att tilldelningen av platser tar hänsyn till befolkningsmängden i respektive kommun. Befolkningsstorleken baseras på befolkningsstatistik per den 31 december 2021 från Statistiska centralbyrån. Värdena utgör tilldelningen av platser för viktningensvariabeln arbetsmarknad.

Asylmottagande (20 procent):

Variabeln *asylmottagande* baseras på statistiskt underlag från Migrationsverket och utgörs utav boendedygn i mottagningssystemet under perioden 2021-04-01--2022-03-31.

Boendedygn i mottagningssystemet (100 procent av asylmottagandeveriabeln) utgörs av antalet boendedygn i Migrationsverkets mottagningssystem per tusen invånare under perioden. Ett län med lågt antal boendedygn ger en relativt hög tilldelning av platser. Innan fördelningen inverteras på samma sätt som för arbetslösheten, så hanteras eventuella extremvärden. En extremvärdesgräns sätts till 20 procent av det vägda genomsnittet för riket. De kommuner som har ett lägre antal boendedygn per tusen innevånare tilldelas då istället det beräknade gränsvärdet. Den inverterade fördelningen på kommunnivå viktas sedan mot befolkningsmängden.



LÄNSSTYRELSEN
UPPSALA LÄN

Redovisning
Datum
2022-06-21

Inkom 2022-06-21
Dnr KS-2022-448
Dpl 225¹⁽²³⁾
Diarienummer
511-4691-21

Regeringsuppdrag att lämna förslag på nya SPA-områden i Uppsala län enligt EU:s fågeldirektiv

Innehållsförteckning

1. Sammanfattning	2
2. Uppdraget från regeringen och Naturvårdsverket	3
3. IBA-områden samt nuvarande SPA-områden i Uppsala län	4
IBA-området Yttre Lövstabukten-Björns skärgård	4
IBA-området Ledskär-Karlholmsviken.....	5
IBA-området Gräsö östra skärgård	7
4. Faktaunderlag kustfåglar och marina miljöer	8
5. Beskrivning av de nya föreslagna Natura 2000-områdena	9
Förslag på sammanslagning och utvidgning av SPA-områdena Björns skärgård och Bleckan, Söderören.....	9
Förslag på nytt SPA-område Gårdskärskusten.....	10
Förslag på utvidgning av SPA-området Ledskär.....	11
Förslag på sammanslagning och utvidgning av SPA-områdena Västerbådan, Lågagrundet och Hället, Blåbådan	12
6. Förekommande fågelarter i de föreslagna SPA-områdena	14
7. Berörda riksintressen	21
8. Vad kan ett utpekande av SPA-område innebära för olika verksamheter	22
9. Referenser	23
10. Bilagor	23

1. Sammanfattning

Regeringen har givit länsstyrelserna i Sveriges kustområden i uppdrag att föreslå nya Natura 2000-områden för fåglar inom områden som pekats ut som viktiga fågelområden i marina miljöer (s.k. Important Bird and Biodiversity Areas, IBA, utpekade av BirdLife). Den typ av Natura 2000-områden som avses i uppdraget är så kallade SPA-områden (Special Protection Areas), som föreslås med stöd av EU:S fågeldirektiv.

I Uppsala län föreslås fyra områden som SPA-områden (Bilaga 1). De föreslagna områdena är till större delen marina och är ämnade att skydda häckningsplatser, födosöksplatser och rastplatser för sjöfågel. Ett nytt område föreslås utanför Gårdskär där det finns viktiga häckningsöar och rastplatser för sjöfåglar. Det befintliga SPA-området Ledskär föreslås utvidgas med grunda vattenområden som är viktiga födosöksområden. Det befintliga SPA-området Björns skärgård, som är ett viktigt häckningsområde, föreslås slås samman med SPA-området Bleckan, Söderören och utvidgas med de födosökslokaler som används av de häckande fåglarna. De befintliga SPA-områdena Västerbådan, Lågagrundet och Hället, Blåbådan föreslås slås samman och utvidgas till samma omfattning som naturreservatet Gräsö östra skärgård för att skydda häckningsöar och de födosöksområden som de häckande fåglarna behöver.

Bakgrunden till regeringens uppdrag är att EU-kommissionen har påtalat att Sverige har brister i Natura 2000-nätverket enligt fågeldirektivet. Länsstyrelsen i Uppsala län har fått i uppdrag att utreda behov av nya SPA-områden i två utpekade områden viktiga för kustfåglar (IBA-områden):

- Yttre Lövstabukten-Björns skärgård
- Ledskär-Karlsömsviken

Utöver dessa områden har länsstyrelsen fått möjlighet att granska de marina IBA områden som inte ingår i uppdraget, men som har områden som är viktiga för fågellivet. I Uppsala län har ett sådant IBA-område identifierats:

- Gräsö östra skärgård

Utgångspunkten från Regeringen och Naturvårdsverket har varit att utgå från särskilt listade kustfåglars behov av ytterligare områden som är viktiga häcknings- och rastplatser, övervintringsområden och flyttstråk.

De underlag som har använts är inventeringar av häckande fåglar, inventeringar under sommar, höst och vinter samt flyginventeringar av övervintrande/rastande kustfåglar för att få uppgifter om vilka områden som används under de olika delarna av fåglarnas livscykel. Utöver detta har djupkartor använts för att identifiera lämpliga lokaler för fåglarnas födosök.

2. Uppdraget från regeringen och Naturvårdsverket

Regeringen gav 3 juni 2021 kustlänsstyrelserna i uppdrag att:

- bedöma och motivera vilka delar av de IBA-områden (viktiga fågelområden) som anges i tabellen i detta beslut som kan anses vara områden av sådan betydelse för bevarandet av fåglar som anges i artikel 4.1-4.2 i Europaparlamentets och rådets direktiv 2009/147/EG av den 30 november 2009 om bevarande av vilda fåglar (fågeldirektivet),
- med utgångspunkt i bedömningen föreslå - inom IBA-områdena - nya sådana särskilda bevarandehöjningar som avses i fågeldirektivet eller utökningar av befintliga sådana bevarandehöjningar (om det behövs för att skydda de mest lämpade områdena för bevarandet av fåglar, kan de föreslagna särskilda bevarandehöjningarna sträcka sig utanför IBA-områdena),
- för varje IBA-område motivera varför de delar som varken har klassificerats eller föreslås klassificeras som särskilda bevarandehöjningar inte är de mest lämpade områdena för bevarandet av fåglar,
- uppdatera och vid behov komplettera befintligt kunskapsunderlag avseende områdenas betydelse för bevarandet av fåglar,
- informera fastighetsägare och relevanta sakägare om de förslag till nya områden och ändringar i befintliga områden som fastighetsägarna och sakägarna berörs av (av informationen ska framgå vilka konsekvenser ändringarna kan få för fastighetsägarna och sakägarna) och ge dem möjlighet att lämna synpunkter,
- ge Fortifikationsverket, Försvarmakten, berörda kommuner och, i den mån de berörs, Havs- och vattenmyndigheten, Skogsstyrelsen, Trafikverket, Kustbevakningen, Sveriges geologiska undersökning, Sametinget, Statens energimyndighet och Statens jordbruksverk möjlighet att yttra sig och lämna synpunkter på förslagen,

- se till att resultatet av inkomna synpunkter finns med i redovisningen av uppdraget.

Uppdragen ska genomföras enligt riktlinjer som tas fram av Naturvårdsverket och redovisas till Naturvårdsverket senast den 22 augusti 2022.

3. IBA-områden samt nuvarande SPA-områden i Uppsala län

IBA-området Yttre Lövestabukten-Björns skärgård

Yttre Lövestabukten-Björns skärgård IBA-område sträcker sig från Gårdskär i väst, längs Hållnäs-kusten till Björns skärgård i öst. I den senaste revideringen av IBA-områden föreslås en kraftig utökning av området i nordostlig riktning ut till havs samt längs kusten öster om Hållnäs. Ett befintligt SPA-område finns inom det ursprungliga IBA-området (Björns skärgård) och i det nya utvidgade IBA-området finns SPA-området Bleckan, Söderören.

Länsstyrelsen föreslår en sammanslagning och utvidgning av de befintliga SPA-områden samt ett nytt SPA-område intill Gårdskärskusten.

Karta IBA-området Yttre Lövestabukten-Björns skärgård



Motivering för områden som inte föreslås som SPA:

Det är endast mindre delar av det IBA-området Yttre Lövestabukten-Björns skärgård som inte föreslås som SPA-område. I dessa delar finns inga häckningsöar och delområdena utnyttjas i liten utsträckning av sjöfåglar.



IBA-området Ledskär-Karlholmsviken

Ledskär-Karlholmsviken utgörs av en arkipelag av öar, grunda strandängsområden och grunda vatten. Utöver de marina områdena ligger en stor del av IBA-området på fastlandet. Inom IBA-området finns det befintliga SPA-området Ledskär.

Länsstyrelsen föreslår en utvidgning av SPA-området så att en större del av de marina delarna av IBA-området tas med.

Karta IBA-området Ledskär-Karlholmsviken



 Befintliga SPA
 IBA område

0 2 4 km
Skala: 1:100 000

Motivering för områden som inte föreslås som SPA:

En stor del av fastlandet som ligger inom IBA-området Ledskär-Karlholmsviken föreslås inte som SPA-område. Även om sjöfåglar betar på den odlade åkermarken är den typen av mark inte av särskild vikt för fåglarnas bevarande. De betade strandängar som finns i området ligger redan i det befintliga SPA-området Ledskär. Fåglar häckar på fyra utav öarna inom IBA-området. Resterande öar används inte i någon större

utsträckning av de berörda sjöfågelparterna, utan det är de grunda vattnen runt öarna som är viktiga födosöksområden. Därför har de flesta övriga öar uteslutits ur förslaget SPA-område. Längs kusten har gränsen till det föreslagna SPA-området förlagts en bit ut från land där det har varit möjligt att göra så utan att utesluta viktiga fågelhabitat. Länsstyrelsen bedömer att den norra delen av IBA-området inte uppfyller kriterierna för att utses som SPA.

IBA-området Gräsö östra skärgård

IBA-området Gräsö östra skärgård ingår inte i de utpekade IBA-områden som länsstyrelsen har i uppdrag att bedöma, men länsstyrelsen anser att det med utgångspunkt i direktivets kriterier finns ett behov av att peka ut områden i detta IBA-område som SPA. I Gräsö östra skärgård finns två mindre SPA-områden, Västerbådan, Låggrundet och Hället, Blåbådan.

Länsstyrelsen föreslår att dessa slås samman och utvidgas till samma utbredning som naturreservatet Gräsö östra skärgård.

Karta IBA-området Gräsö östra skärgård



4. Faktaunderlag kustfåglar och marina miljöer

För att analysera utpekade IBA-områden har följande underlag använts:

- Häckande sjöfåglar inventeras årligen på de flesta häckningsöar i Uppsala läns skärgård.
- Inventeringar av rastande sjöfåglar utförs årligen med båt eller från land, vintertid och sommartid, dels på uppdrag av Lunds Universitet, men även ytor som inte ingår i uppdraget inventeras.
- Data över rastande och övervintrande fåglar är från 2016 – 2022 och utgörs av flyginventeringar genomförda av Lunds Universitet.
- Inrapporterade fynd från Artportalen.

- Miljövariabler som använts i analysen är översiktlig djupdata från sjökort samt kartlagda uppväxtområden för mört och abborre.

En extern konsult har på uppdrag av länsstyrelsen sammanställt data från fågelinventeringar och från Artportalen.

5. Beskrivning av de nya föreslagna Natura 2000-områdena

Förslag på sammanslagning och utvidgning av SPA-områdena Björns skärgård och Bleckan, Söderören

Länsstyrelsen föreslår en sammanslagning och utvidgning av SPA-områdena Björns skärgård och Bleckan, Söderören (Bilaga 2). Förslaget innebär att en yta på cirka 19 000 Ha skulle bli skyddad som SPA.

Björns skärgård är en mycket grund skärgård norr om Hållnåshalvön. Skärgårdens flacka struktur visar tydliga spår av inlandsisens påverkan. Området är genom sin grunda karaktär mycket fågelrikt och är Uppsala läns fågelrikaste skärgård. De grunda vikarna och strandområdena har rika populationer av vadare och änder samt även stora kolonier med måsar och tärnor, bland annat finns här Sveriges i särklass största skrântärnekoloni på ön Stenarna. Andra arter som förekommer ovanligt rikligt är fisktärna, silvertärna och skrattmåsa samt småskrake och svärta som utmärker sig bland änderna. Området är även en av mycket få platser i Uppsala län som hyser häckande stjärtänder. Fågelrikedomen i området är i det närmaste unik och av riks betydelse.

Kustvattnen runt norra Hållnåshalvön bär tydliga spår av inlandsisen och är en mycket grund kust med mycket flikiga grunda vikar vilka ibland snörps av från havet och då har blivit tillhåll för den i landet sällsynta gölgrodan. Dessa kustvatten är viktiga lekplatser för fisk och rika på yngre fisk. De fiskrika grunda kustvattnen är det som gör att Sveriges största skrântärnekoloni återfinns i Björns skärgård och är av vital betydelse för tärnornas rikliga förekomst i Björns skärgård men även för andra fågelarter som födosöker på grunt vatten. Skrântärnorna föredrar att ta byten som är 10–20 cm på grunt vatten.

Yttre Lövstabukten, den nordvästra delen av det föreslagna området, är under främst senhöstar ett viktigt rastområde för främst tyngre dykänder, särskilt sjöorrar som ofta ses i flockar på ett antal hundra individer. Detta

tyder på att botten är lämplig för födosök av dessa fåglar, det vill säga relativt rik på musslor och smådjur.

Tabell 1. Fågelförekomst av de sjöfågelarter som häckar eller rastar inom det föreslagna området Björns skärgård och Bleckan, Söderören och vars populationsstorlek är tillräckligt stor för att ett skydd av deras habitat är befogat.

Art	1 % av svensk population häckning	1 % av svensk population rastande	Antal par häckande	Antal rastande	Uppgiftsår
Grågås	410 par			2000	2011
Vigg	750 par			2500	2021
Svärta	71 par		51 par		2021
Knipa	650 par			4000	2017
Sjöorre	61 par			500	2020
Småskrake	210 par	190	68 par	250	2016
Storskrake	340 par	770	80 par	125	2021
Roskarl	9 par		18 par		2021
Skrattmås	980 par		1325 par		2021
Fiskmås	1000 par		313 par		2021
Östersjösilltrut	100 par		159 par		2021
Skräntärna	6 par	12	215 par	500	2021
Fisktärna	250 par		804 par		2021
Silvertärna	410 par		384 par		2021
Kustlabb	6 par		4 par		2021

Förslag på nytt SPA-område Gårdskärskusten

Länsstyrelsen föreslår ett nytt SPA-område vid Gårdskärskusten (Bilaga 3). Förslaget innebär att en yta på cirka 5 000 Ha skulle bli skyddad som SPA.

Området utmärker sig främst som häckningsområde för sjöfåglar, men det förekommer även en del rastande fåglar – främst änder såsom knipa, vigg och storskarv samt stora mängder knölsvan. De rastande fåglarna finns här främst under sommaren för att rugga. Hur det ser ut under höst och vinter är tyvärr mindre känt, men vanligen ligger de ruggande flockarna kvar fram till isläggning vintertid. Vad gäller häckande fåglar så har området utmärkt sig som viktigt för häckande måsar och tärnor. Området har hållit länets enda kushäckande dvärgmåskolonier och stora kolonier av fiskmås och skrattmås. Tyvärr har flera av fågelkolonierna under senare år blivit hårt drabbade av predation från havsörn och rödräv. Området kännetecknas av en relativt grund skärgård med ett flertal fågelskär med stora sjöfågelkolonier. Till skillnad från många andra skärgårdar i Uppsala län så är det ovanligt få vadare och änder

som häckar – utan området kännetecknas av måsar och tärnor, det vill säga fiskätare som visar att området hyser/har hyst stora mängder fisk. Området hyser Uppsala läns största gråtrutkoloni som finns på ön Hättan. Som historisk kuriosa kan nämnas att det på 1940-talet fanns en skrântärnekoloni på Hättan.

Tabell 2. Fågelförekomst av de sjöfågelarter som häckar eller rastar inom det föreslagna området Gårdskärskusten och vars populationsstorlek är tillräckligt stor för att ett skydd av deras habitat är befogat.

Art	1 % av svensk population häckning	1 % av svensk population rastande	Antal par häckande	Antal rastande	Uppgiftsår
Knölsvan	75 par	400		600	2016
Grågås	410 par			290	2021
Knipa	650 par			1480	2017
Skrattmås	980 par		1430 par		2019
Dvärgmås	28 par		62 par		2019
Gråtrut	610 par		214 par		2019
Fiskmås	1000 par		295 par		2019
Fisktärna	250 par		477 par		2020
Storskarv	400 par			2240	2019

Förslag på utvidgning av SPA-området Ledskär

Länsstyrelsen föreslår en utvidgning av SPA-området Ledskär (Bilaga 4). Förslaget innebär att en yta på cirka 1 000 Ha skulle bli skyddad som SPA.

De grunda strandängsområdena i Ledskärsviken och Karlholmsfjärden är sedan länge kända för stora mängder med rastande änder, gäss, svanar och vadare. Området är ett mycket populärt besöksmål för fågelskådare och har i stort sett dagliga besök. Vid Ledskärsviken finns arrangemang med två fågeltorn och toaletter samt ett ytterligare fågeltorn vid insjövåtmarken Fladen som restaurerats för att bli gäddlekplats.

Området är bland de bästa rastplatserna vid havet i Svealand för sjöfåglar och området besöks också flitigt av många rovfåglar. De grunda vikarna är i sig unika och mycket viktiga för en rad arter under deras flyttning. Vikarna är också kanske de allra viktigaste fiskeplatserna för skrântärnorna som häckar i Björns skärgård. I Karlholmsfjärden finns två öar där det häckar storskarv och den stora gråhägerkolonin ligger vid

Grönö öster om Ledskärsviken. Gråhägerarna har inte räknats på länge men det finns inget som tyder på att kolonin minskat.

I de grunda, vågskyddade vattenområdena inom det föreslagna SPA-området finns stora arealer av mjukbottnar och ängar av undervattensvegetation. Vegetationen och bottenarna hyser en mångfald av olika evertebrater, så som kräftdjur, blötdjur, maskar och insekter. De grunda bottenarna är även viktiga lek- och uppväxtmiljöer för varmvattenarter av fisk, bland annat abborre, gädda och cyprinider som mört, löja och sutare. Tack vare den höga produktionen och rika tillgången på föda är detta viktiga födosöksområden för både fisk- och växtätande sjöfåglar och de arter som äter bottendjur.

Tabell 3. Fågelförekomst av de sjöfågelarter som häckar eller rastar inom det föreslagna området Ledskär och vars populationsstorlek är tillräckligt stor för att ett skydd av deras habitat är befogat.

Art	1 % av svensk population häckning	1 % av svensk population rastande	Antal par häckande	Antal rastande	Uppgiftsår
Sångsvan	85 par	1040		600	2017
Sädgås				2600	2017
Fjällgås				36	2018
Grågås	410 par			8000	2017
Vitkindad gås	29 par	2320		2100	2020
Prutgås				270	2020
Bläsand	170 par	2300		3500	2017
Stjärtand	6 par	130		920	2017
Salskrake	11 par	120		110	2014
Storskarv	400 par		1288		2021
Gråhäger			100		<2010
Havsörn	9 par	53		41	2021
Trana				4000	2019

Förslag på sammanslagning och utvidgning av SPA-områdena Västerbådan, Lågagrundet och Hället, Blåbådan

Länsstyrelsen föreslår ett SPA-område med samma avgränsning som naturreservatet Gräsö östra skärgård (Bilaga 5). Förslaget innebär att en yta på cirka 55 000 Ha skulle bli skyddat som SPA.

Gräsö östra skärgård är Uppsala läns största skärgårdsområde och utgör idag den enda resten i landet där Roslagsskärgårdens karaktär samt art- och individrikedom kan beskådas. Området som sådant är helt unikt och

vittnar fortfarande idag om hur det en gång såg ut i alla våra skärgårdar innan sommarställen och båtar lagt beslag på och förändrat det mesta. Området är kanske Sveriges mest ursprungliga skärgård och mycket viktigt att bevara. Det är till större delen en ganska grund skärgård, men innehåller också ytterskärgård som Låga grunden med alla sina sälar och delar med för Uppsala län ovanligt god tillgång på tunga dykänder. Det vittnar om god tillgång på musslor (främst blåmusslor), vilket annars är ganska ovanligt längs Upplandskusten. Området är utan tvekan av nationell betydelse, bland annat eftersom man i området återfinner drygt 6 % av den svenska kustlabbs-stammen. Det är det uppländska kustområde med flest sjöfågelarter som kommer över en procent av det svenska beståndet.

De centrala delarna av Gräsö skärgård runt norra Gällfjärden och området Klyndrona-Bryggeådan- Svartådan är mycket viktiga rastplatser för dykänder, såväl tyngre såsom sjöorre och svärta som för knipa och storskrake. Det vittnar om att områdena dels har god tillgång på musslor vilket de tyngre dykänderna äter, dels av smådjur vid botten (knipa) och småfisk (storskrakarna). När det gäller knipa så återfinns här 12 % av den svenska vinterpopulationen. Både kniporna och storskrakarna ligger här såväl sommar som vinter, på sommaren är det hanar som ruggar och på vintern övervintrande fåglar.

Sydöstra Gräsö skärgård är mycket intressant då det är i detta område en mycket stor andel av alla ejdrar som finns i Uppsala län häckar. Vidare är det även ovanligt gott om svärta. Av de inventeringar som bedrivs i området framgår att båda arterna ofta har en skaplig häckningsframgång och populationerna utgör sannolikt motorn för båda dessa arters förekomst i Uppsala län. Båda arterna är direkt beroende av god tillgång på blåmusslor, vilket gör området extra intressant.

Tabell 4. Fågelförekomst av de sjöfågelarter som häckar eller rastar inom det föreslagna området Gräsö östra skärgård och vars populationsstorlek är tillräckligt stor för att ett skydd av deras habitat är befogat.

Art	1 % av svensk population häckning	1 % av svensk population rastande	Antal par häckande	Antal rastande	Uppgiftsår
Ejder	590 par		1477 par		2021
Svärta	71 par		263 par	350	2021
Sjööorre	61par			1100	2021
Knipa	650 par			10600	2021
Småskrake	210 par	190		1200	2021
Storskrake	340 par	770		4000	2021
Roskarl	9 par		60 par		2021
Kustlabb	6 par		37 par		2021
Skrattmåås	980 par		739 par		2021
Fiskmåås	1000 par		1292 par		2021
Östersjösilltrut	100 par		539 par		2021
Skräntärna	6 par	12	215 par		2021
Fisktärna	250 par		639 par		2021
Silvertärna	410 par		1627 par		2021

6. Förekommande fågelarter i de föreslagna SPA-områdena

I uppdraget och efter Naturvårdsverkets riktlinjer har Länsstyrelsen valt att särskilt beakta nedanstående arter när det gäller föreslagna tillägg till SPA-områden. För dessa arter anges aspekter att bedöma enligt Naturvårdsverket och huvudsakliga motiv till behovet att lägga till SPA-områden.

A017 Storskarv (LC)

Att identifiera enligt Naturvårdsverket: Häckningsområden, rastplatser. Häckning är särskilt viktigt enligt artikel 4.2 fågeldirektivet.

Storskarvar häckar på klipphyllor, i träd, i vass eller på marken. De äter främst fisk, till exempel abborre, mört och simpa. Drygt 3 % av det svenska häckande beståndet häckar i den föreslagna utvidgningen av Ledskär. I det föreslagna området finns både häckningsöar och viktiga områden för födosök.

A036 Knölsvan (LC)

Att identifiera enligt Naturvårdsverket: Häckningsområden, övervintringsområden, ruggningsområden, rastplatser. Häckning och rastande är särskilt viktigt enligt artikel 4.2 fågeldirektivet.

I det föreslagna SPA-området Gårdskärskusten rastar 1,5 % av det svenska rastande beståndet av knölsvan. Knölsvanen äter vattenväxter som de "betar" från sjöbottnen och som de kan nå med hjälp av sina långa halsar. Eftersom den inte kan dyka är knölsvanen beroende av grunt vatten. Vid vattendjup ned till omkring 1,5 meter kan de nå botten. På något djupare vatten kan de beta (eller rycka upp) högre växter.

A043 Grågås (LC)

Att identifiera enligt Naturvårdsverket: Häckningsområden, övervintringsområden. Häckning och övervintring är särskilt viktigt enligt artikel 4.2 fågeldirektivet.

Grågås rastar i flera av de föreslagna SPA-områdena men de största populationerna hittas i Ledskär (8000 ind) och den föreslagna sammanslagningen och utvidgningen av SPA-områdena Björns skärgård och Bleckan, Söderören (2000 ind).

A045 Vitkindad gås (LC)

Att identifiera enligt Naturvårdsverket: Häckningsområden. Övervintring och rastande är särskilt viktigt enligt artikel 4.2 fågeldirektivet.

Den vitkindade gåsen häckar på små, flacka öar där den är skyddad från marklevande rovdjur. Arten fordrar stora, öppna gräsbevuxna ytor för sitt födosök, främst strandängar med kortvuxen eller kortbetad gräsvegetation. Den kräver rast- och övervintringslokaler med gott om lämplig föda (främst gräs) samt möjlighet att övernatta ute på vatten. I Ledskär rastar knappt 1 % av det svenska rastande beståndet.

A050 Bläsand (VU)

Att identifiera enligt Naturvårdsverket: Häckningsområden, övervintringsområden, rastplatser. Häckande är särskilt viktigt enligt artikel 4.2 fågeldirektivet.

Bläsand förekommer som häckfågel främst i norra Sverige, men också i mer begränsad omfattning i södra delen av landet. Den häckar vanligen i sjöar med vegetationsrika stränder. Fodosök sker på grunt vatten. Under vår och höst rastar arten i miljöer som liknar häckningsmiljöerna. Den har även under senare tid ökat som övervintrare i södra Sverige. Det föreslagna SPA-området Ledskär hyser drygt 1,5 % av det rastande svenska beståndet. Ledskär är ett lämpligt habitat för bläsand eftersom det finns gott om grunda vikar och grunda vattenområden som lämpar sig för födosök.

A054 Stjärtand (VU)

Att identifiera enligt Naturvårdsverket: Rastplatser. Rastande är särskilt viktigt enligt artikel 4.2 fågeldirektivet.

I den föreslagna utvidgningen av Ledskär rastar cirka 7 % av det svenska rastande beståndet. Endast ett fåtal stjärtänder häckar inom något IBA-område i Uppsala län.

A061 Vigg (LC)

Att identifiera enligt Naturvårdsverket: Häckningsområden, övervintringsområden, rastplatser. Övervintring är särskilt viktigt enligt artikel 4.2 fågeldirektivet.

Viggen födosöker oftast på grunt vatten och dyker sällan mer än tre meter. Ett stort antal viggas rastar i den föreslagna sammanslagningen och utvidgningen av SPA-områdena Björns skärgård och Bleckan, Söderören.

A063 Ejder (EN)

Att identifiera enligt Naturvårdsverket: Häckningsområden, ruggningsområden, övervintringsområden, rastplatser, flygstråk. Övervintring är särskilt viktigt enligt artikel 4.2 fågeldirektivet.

I Sverige häckar ejdern längs alla våra kuster och i samtliga skärgårdsområden, dock med en mer fläckvis förekomst längs norrlandskusten och i sydöstra Skåne. Ejdern häckar företrädesvis på öar, allt från små skär och kala kobbar till medelstora skogklädda öar. Ejderhonan häckar oftast på samma ö år efter år. Födan består huvudsakligen av musslor, framför allt blåmusslor, vilka hämtas på upp till 20 meters djup, men även av kräftdjur och små mollusker. I det föreslagna SPA-området Gräsö östra skärgård häckar cirka 2,5 % av det häckande svenska beståndet.

A065 Sjöorre (LC)

Att identifiera enligt Naturvårdsverket: Övervintringsområden, ruggningsområden, rastplatser, flygstråk. Övervintring är särskilt viktigt enligt artikel 4.2 fågeldirektivet.

Under senhösten rastar flera hundra individer sjöorrar i yttre Lövstabukten. Detta tyder på att botten är lämplig för födosök av dessa fåglar, det vill säga relativt rik på musslor och smådjur. Eftersom området ligger i anslutning till och delvis överlappar det befintliga SPA-området Björns skärgård föreslår länsstyrelsen att dessa betydelsefulla födosöksområden skyddas.

A066 Svärta (VU)

Att identifiera enligt Naturvårdsverket: Häckningsområden, övervintringsområden, ruggningsområden, rastplatser, flygstråk. Övervintring är särskilt viktigt enligt artikel 4.2 fågeldirektivet.

Svartan kräver för sin trivsel klart vatten och föredrar områden med tillgång till vindskyddade vattenytor så som flador och sund. Längs Östersjökusten häckar den vanligen på öar medan boet i norra Sverige och på Gotland i stor utsträckning ligger på fastland ofta en bit från stranden. Födan utgörs av mollusker och kräftdjur. I Gräsö östra skärgård häckar knappt 4 % av det svenska häckande beståndet och här rastar också ett större antal svärtor.

A067 Knipa (LC)

Att identifiera enligt Naturvårdsverket: Övervintringsområden. Övervintring är särskilt viktigt enligt artikel 4.2 fågeldirektivet.

Knipa rastar i flera av de föreslagna SPA-områdena. Genom att föreslå områden med grunt vatten och områden för fiskföryngring skyddas habitat lämpliga för knipans födosök. Födan består av små fiskar, snäckor, kräftdjur, växtdelar och insekter samt deras larver. För att nå bytet dyker knipen ibland ned så djupt som åtta meter.

A068 Salskrake (LC)

Att identifiera enligt Naturvårdsverket: Övervintringsområden, rastplatser. Övervintring och rastande är särskilt viktigt enligt artikel 4.2 fågeldirektivet.

Salskrakens föda består huvudsakligen av mollusker och vatteninsekter samt till liten del av småfisk. I Ledskär rastar knappt 1 % av det svenska rastande beståndet.

A069 Småskrake (LC)

Att identifiera enligt Naturvårdsverket: Häckningsområden, övervintringsområden, ruggningsområden, rastplatser. Rastande är särskilt viktigt enligt artikel 4.2 fågeldirektivet.

I Gräsö östra skärgård återfinns drygt 6 % av det svenska rastande beståndet och i den föreslagna sammanslagningen/utvidgningen av utvidgning av SPA-områdena Björns skärgård och Bleckan, Söderören återfinns drygt 1 % rastande av den rastande svenska populationen. Här häckar även ett mindre antal par småskrakar.

A070 Storskrake (LC)

Att identifiera enligt Naturvårdsverket: Övervintringsområden, ruggningsområden, rastplatser. Rastande är särskilt viktigt enligt artikel 4.2 fågeldirektivet.

I Gräsö östra skärgård återfinns knappt 6 % av det svenska rastande beståndet. Arten häckar också här i mindre utsträckning. På hösten samlas ofta stora flockar storskrake och bedriver ett slags gemensamt fiske. Alla fåglarna bildar då en linje som är parallell med stranden och simmar in mot land under oupphörligt dykande och plaskande med vingarna. På detta sätt driver de småfisken framför sig för att fånga den nära land. I Gräsö östra skärgård finns områden med grunt vatten där fåglarna kan fånga fisk.

A075 Havsörn (NT)

Att identifiera enligt Naturvårdsverket: Häckningsområden, övervintringsområden. Rastande och övervintring är särskilt viktigt enligt artikel 4.2 fågeldirektivet.

Havsörnen är till stor del knuten till vatten för sitt näringssök (havsmiljö, större insjöar, älvar, vattenmagasin). Under häckningssäsongen är fisk den dominerande födan, men den tar även fågel och medelstora däggdjur. Under övriga delar av året dominerar fågel och fisk, där andelen kadaver är förhållandevis stor. Havsörnen bygger stora, omfångsrika och tunga bon och kräver därför kraftiga träd (i första hand tall) för boets placering. Botrådets medelålder längs ostkusten är minst 160 år och i Lappland 350 år. Havsörnen är mycket störningskänslig vid boplatser. Havsörn häckar i liten utsträckning i flera av de föreslagna SPA-områdena och i Ledskär rastar 0,8 % av det rastande svenska beståndet. De grunda vattenområdena i Ledskär-Karlholmsviken är lekplats för flera fiskarter och är därmed lämpligt habitat för fiskande fågelarter.

A169 Roskarl (EN)

Att identifiera enligt Naturvårdsverket: Häckningsområden, rastplatser. Häckning är särskilt viktigt enligt artikel 4.2 fågeldirektivet.

Roskarlen häckar på kala holmar och skär från mellanskärgården och utåt med de högsta tätheterna i ytterskärgården. Den föredrar öar med grusiga, steniga eller klippiga stränder. En betydande del av det svenska beståndet häckar i anslutning till mås- och tärnkolonier, till exempel häckar samtliga par i Väneren i anslutning till kolonier av i första hand fisk- eller silvertärna, någon gång även samman med skratt- eller fiskmå. Även i Stockholms skärgård finns en stark koppling mellan förekomst av roskarl och mås-/tärnkolonier. Födan består av allehanda

smådjur (insekter, spindlar, små kräftdjur, snäckor och små musslor) som fåglarna plockar på stränderna och i vattenlinjen.

Roskarl häckar den föreslagna sammanslagningen och utvidgningen av SPA-områdena Björns skärgård och Bleckan, Söderören (2 % av det svenska häckande beståndet) och i Gräsö östra skärgård (knappt 7 % av det häckande svenska beståndet). I dessa områden finns det flertalet öar lämpliga för häckning och här häckar också flera arter av måsar och tärnor. De föreslagna SPA-områdena skulle erbjuda skydd och lämpligt habitat både för roskarl och för de måsar och tärnor som arten samlever med.

A173 Kustlabb (NT)

Att identifiera enligt Naturvårdsverket: Häckningsområden, rastplatser.
Rastande är särskilt viktigt enligt artikel 4.2 fågeldirektivet.

Kustlabb häckar talrikast i de yttre skärgårdarna långt ute i havet. Boet läggs på öppen hållmark på smärre holmar, skär, kobbar och öar med sparsam vegetation, sällan på fastlandet. Den livnär sig ofta på att stjäla mat, främst fisk, från måsar eller andra fåglar. Det är främst de mindre tärnorna och fiskmåsar som attackeras, men även skräntärna och större trutar. Varje häckande par behöver ett stort provianteringsområde för att föda upp ungarna och den häckar till skillnad från många andra kustfåglar spritt i enstaka par. I Gräsö östra skärgård häckar drygt 6 % av det häckande svenska beståndet. I området finns ett flertal öar och skär lämpliga för häckning samt även lämpliga habitat för födosök.

A177 Dvärgmåsar (LC)

Att identifiera enligt Naturvårdsverket: Häckningsområden, rastplatser.

Dvärgmåsen häckar vanligtvis i kolonier i grunda, näringsrika havsvikar. Under häckningssäsongen lever de mest av mindre insekter. I det föreslagna SPA-området Gårdskärskusten häckar drygt 2 % av det häckande svenska beståndet.

A179 Skrattmåsar (NT)

Att identifiera enligt Naturvårdsverket: Häckningsområden, övervintringsområden. Häckning är särskilt viktigt enligt artikel 4.2 fågeldirektivet.

Skrattmåsar häckar i flera av de föreslagna SPA-områdena. I den föreslagna sammanslagningen och utvidgningen av SPA-områdena Björns skärgård och Bleckan, Söderören häckar knappt 1,5 % av det svenska häckande beståndet, i Gårdskärskusten drygt 2 % och i Gräsö östra skärgård knappt 1 %.

A182 Fiskmåsar (NT)

Att identifiera enligt Naturvårdsverket: Häckningsområden, övervintringsområden. Häckning är särskilt viktigt enligt artikel 4.2 fågeldirektivet.

Fiskmåsar häckar i kolonier eller i enstaka par längs kuster eller på öar. I föreslagna SPA-området Gräsö östra skärgård häckar drygt 1 % av det häckande svenska beståndet. Häckning sker även i Gårdskärskusten och Björns skärgård, men i mindre antal.

A190 Skräntärna (NT)

Att identifiera enligt Naturvårdsverket: Häckningsområden, rastningsområden. Rastande är särskilt viktigt enligt artikel 4.2 fågeldirektivet.

Skräntärna behöver tillgång till lämpliga bytesdjur, vilket i svenska vatten främst är abborre, mört och strömming. Den fiskar framför allt i grunda kustområden eller i kustnära (inom 30–40 km) sjöar. Lämpliga platser för bobygge är flacka, vegetationsfattiga sandrevlar eller klippöar i havsbandet i egentliga Östersjön, Bottenhavet, Bottenviken och även i Väneren. Arten häckar företrädesvis i koloni. Tillgång till områden med minimal mänsklig störning är viktig. Arten är störningskänslig under häckningen (maj-juli/augusti), främst under ruvningsperioden. Häckningslokalen och dess omgivande arkipelag bör sakna fyrfota rovdjur, framför allt mink. En stor andel av det svenska beståndet skräntärnor häckar och rastar i Uppsala län. I Gräsö östra skärgård häckar knappt 36 % av det svenska häckande beståndet och i Björns skärgård, häckar knappt 36 %. I den föreslagna sammanslagningen och utvidgningen av SPA-områdena Björns skärgård och Bleckan, Söderören återfinns drygt 41 % av den svenska rastande populationen. Skräntärnorna födosöker i de grunda vattnen i den föreslagna utvidgningen av Ledskär och längs kusten norr om och öster om Hållnäs. Dessa områden föreslås pekats ut till SPA-områden eftersom den rikliga häckningen av skräntärna inte skulle vara möjlig utan lämpliga habitat för födosök.

A193 Fisktärna (LC)

Att identifiera enligt Naturvårdsverket: Häckningsområden, rastplatser. Häckning är särskilt viktigt enligt artikel 4.2 fågeldirektivet.

Fisktärnan behöver tillgång på fiskrika sjöar och/eller grunda kustområden samt störningsfria häckningsplatser. För att större kolonier ska kunna etableras krävs rovdjursfria områden; framför allt mink och räv bör hindras från att nå häckningsplatserna. I det föreslagna SPA-

området Gräsö östra skärgård häckar drygt 2,5 % av det svenska beståndet, i föreslagna SPA-området Gårdskärskusten knappt 2 % och i föreslagna sammanslagningen och utvidgningen av SPA-områdena Björns skärgård och Bleckan, Söderören drygt 3 %. Länsstyrelsen bedömer att de lämpliga häckningsöar samt grunda vattenområden som finns i dessa områden är skyddsvärda habitat för fisktärna.

A194 Silvertärna (LC)

Att identifiera enligt Naturvårdsverket: Häckningsområden och rastplatser.

Silvertärnan behöver tillgång på fiskrika sjöar och/eller grunda kustområden samt till störningsfria häckningsplatser. För att större kolonier ska kunna etableras krävs rovdjursfria områden och framför allt frånvaro av mink och räv. Arten födosöker i allmänhet inom 3 km från häckningsplatsen. Knappt 1 % av det svenska häckande beståndet häckar i den föreslagna sammanslagningen och utvidgningen av SPA-områdena Björns skärgård och Bleckan, Söderören och knappt 4 % i det föreslagna SPA området Gräsö östra skärgård. I de föreslagna SPA-områdena finns både artens häckningsplatser och lämpliga födosöksområden medtagna.

A640 Östersjösilltrut (VU)

Att identifiera enligt Naturvårdsverket: Häckningsområden. Häckning är särskilt viktigt enligt artikel 4.2 fågeldirektivet.

Östersjösilltrut häckar vanligtvis i kolonier, ofta på öppen mark på en platt sten eller kal torvmark. Arten är ytfodosökande och fiskar skarpsill och strömming långt ute till havs för att mata sina ungar. I Gräsö östra skärgård häckar drygt 5 % av det svenska häckande beståndet och knappt 2 % häckar i den föreslagna sammanslagningen och utvidgningen av SPA-områdena Björns skärgård och Bleckan, Söderören.

7. Berörda riksintressen

Samtliga studerade IBA-områden berörs av flera områden av riksintresse.

Områden av riksintresse enligt 3:e kapitlet miljöbalken som finns inom föreslagna IBA-områden:

Riksintresse Naturvård: samtliga föreslagna SPA-områden ligger delvis inom riksintresseområde.

Riksintresse Yrkesfiske: samtliga föreslagna SPA-områden ligger delvis inom riksintresseområde.

Riksintresse Friluftsliv: del av Gräsö östra skärgård ligger inom riksintresseområde.

Riksintresse Energiproduktion: en liten del av sammanslagningen Björns skärgård och Bleckan, Söderören ligger inom riksintresse.

Riksintesse Kommunikationer: en liten del av sammanslagningen Björns skärgård och Bleckan, Söderören ligger inom riksintresseområde Sjöfart.

Riksintresse Totalförsvaret: en del av sammanslagningen Björns skärgård och Bleckan samt en del av Gräsö östra skärgård ligger inom riksintresseområde.

Områden av riksintresse enligt 4:e kapitlet miljöbalken som finns inom föreslagna IBA-områden:

Riksintesse Högexploaterad kust: hela Gräsö östra skärgård och en liten del av sammanslagningen Björns skärgård och Bleckan, Söderören ligger inom riksintesseområdet.

8. Vad kan ett utpekande av SPA-område innebära för olika verksamheter

Ett utpekande innebär att Sverige tar på sig ett ansvar att fågelarterna och deras viktiga miljöer bevaras. Det kan handla om skydd, skötsel, restaurering och samverkan med mera.

För varje Natura 2000-område anges vilka naturvärden som ska skyddas. I detta fall handlar det om vissa utpekade kustfågelarter, till exempel skrântärna, svärta, östersjösilltrut, roskarl och ejder. För utpekade SPA-områden ska en bevarandeplan tas fram som beskriver arterna och deras miljöer, hot och påverkan och eventuella restaureringsbehov eller skyddsåtgärder. Dessa fåglar och viktiga miljöer för dem får inte påverkas negativt på ett betydande sätt utan tillstånd och myndighetsbeslut ska ta hänsyn till värdena.

Bestämmelsen innebär inte ett hinder mot varje fysisk påverkan på området eller störning som påverkar. En bedömning av effekter på utpekade fåglar görs från fall till fall.

Inom ett Natura 2000-områden är det förbjudet att utan tillstånd bedriva verksamheter eller vidta åtgärder som på ett betydande sätt kan påverka miljön i Natura 2000-området (enligt 7 kap 28 a § miljöbalken). Det är inte avgörande var verksamheten bedrivs utan i

stället vilken påverkan som åtgärden kan orsaka på området. Det innebär att även verksamheter och åtgärder utanför Natura 2000 områdets gräns kan omfattas av tillståndskravet.

Tillstånd kan lämnas endast om verksamheten eller åtgärden inte innebär en störning som på ett betydande sätt kan försvåra bevarandet i området av de arter som avses skyddas. En bedömning görs från fall till fall.

9. Referenser

- ArtDatabanken. 2020. *Rödlistade arter i Sverige 2020*. ArtDatabanken, SLU, Uppsala.
- Beal, M., Byholm, P., Lötberg, U., Evans, T.J., Shiomi, K., Åkesson, S. 2021. Habitat selection and foraging site fidelity in Caspian Terns (*Hydroprogne caspia*) breeding in the Baltic Sea. *Ornis Fennica*, **98**. 128-141.
- Jonsson, L. 1992. *Fåglar i Europa med Nordafrika och Mellanöstern*. Wahlström & Widstrand.
- Länsstyrelsen Uppsala län. 2005. Kustfågelinventeringen i Uppsala län 2002 och 2003. Länsstyrelsens meddelandeserie 2005:6.
- Mullarney, K., Svensson, L., Zetterström, D. & Grant, P.J. 1999. *Fågelguiden, Europas och Medelhavsområdets fåglar i fält*. Albert Bonniers Förlag.
- Sandström, O. & Söderlund, B. 2008. Fiskrekrytering i Uppsala läns skärgårdar. Underlag för fiskevård och biotopskydd. Länsstyrelsen i Uppsala län. Meddelande 2010:1.

Opublicerade skrifter

Lötberg, U. 2022. Utredning viktiga fågelområden i Uppsala län, En rapport med viktiga fågelområden i Uppsala län.

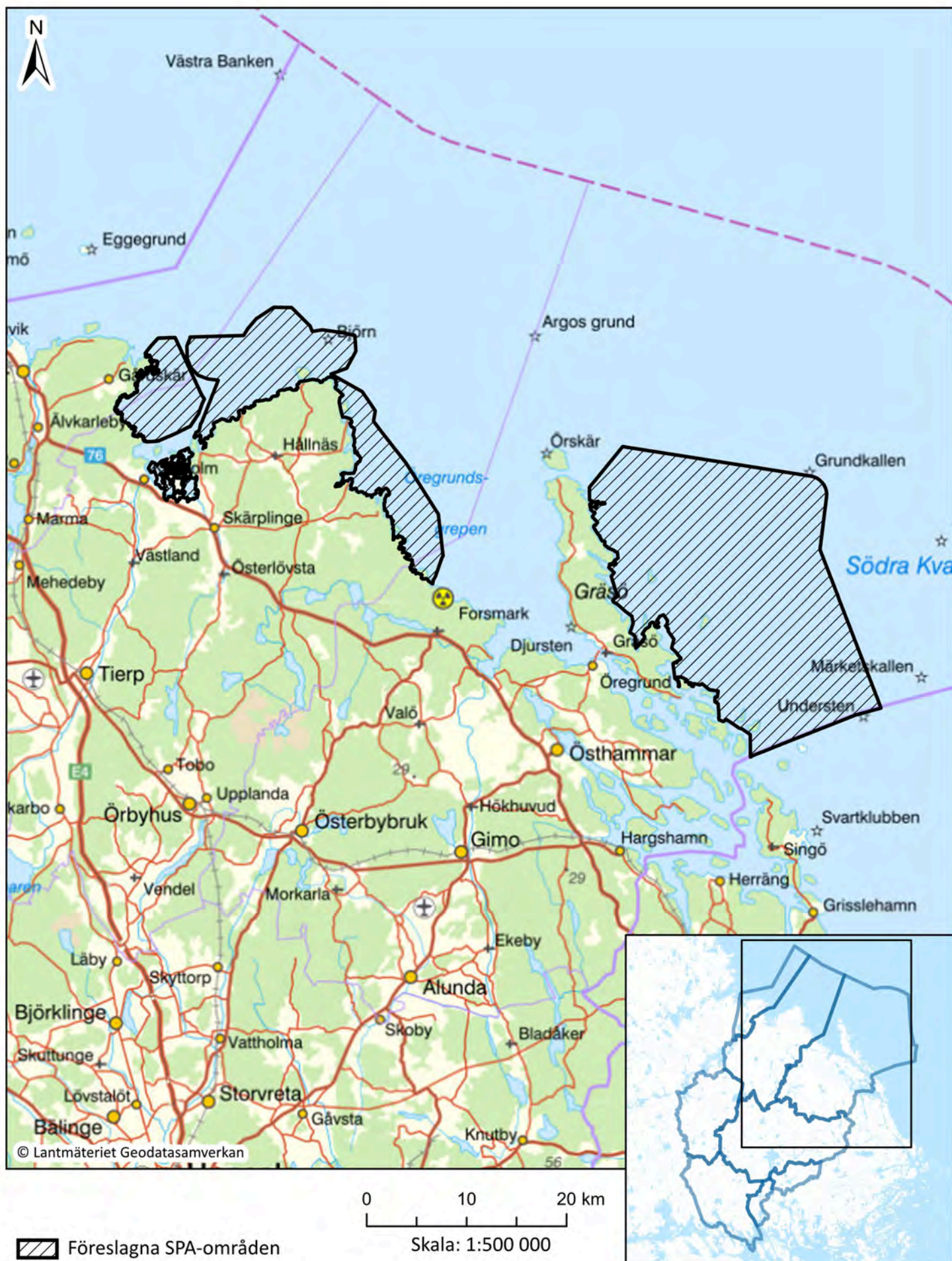
Digitala källor

ArtDatabanken, Artfakta. <https://artfakta.se/artbestamning>

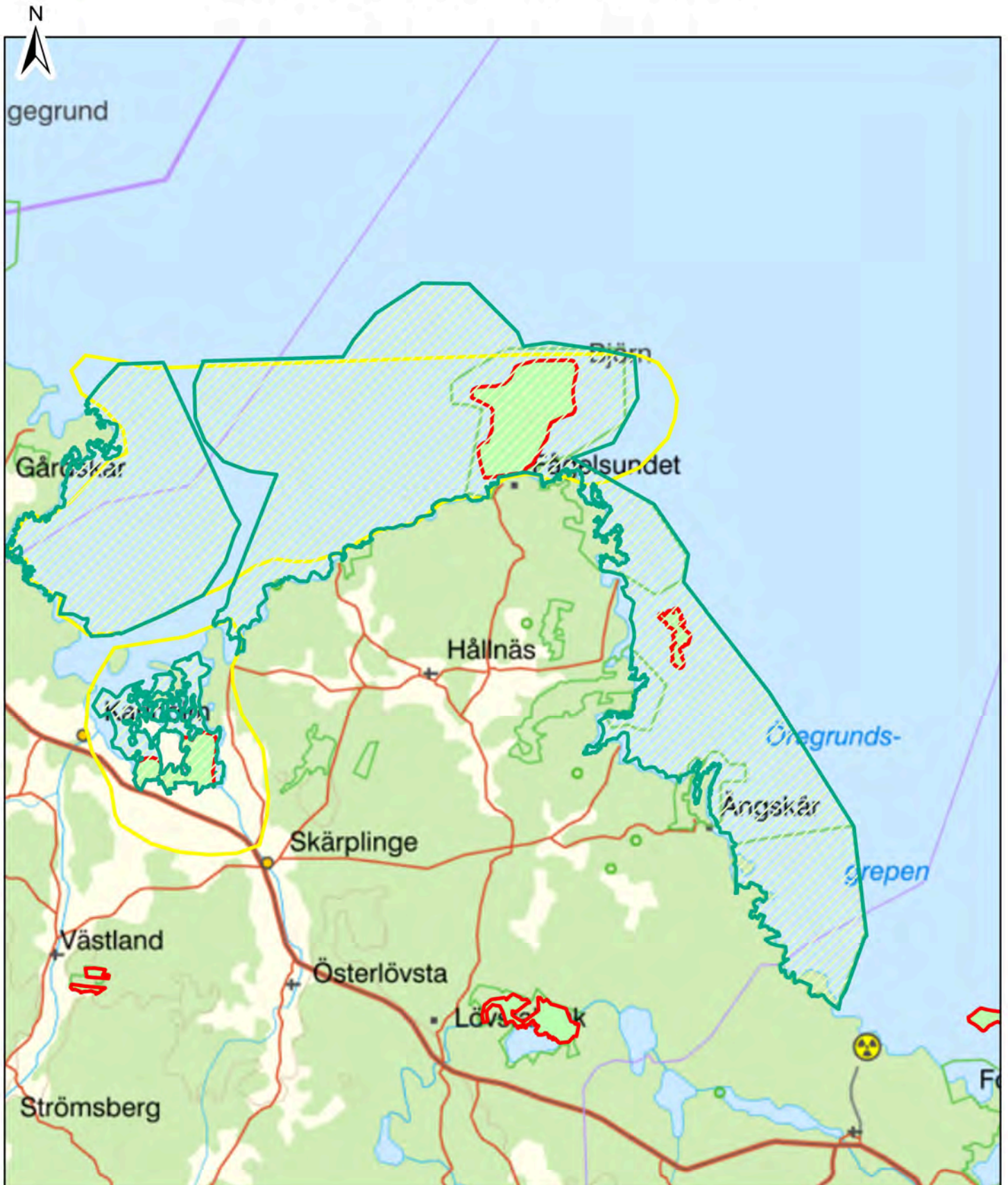
10. Bilagor




- Bilaga 1: Översiktskarta
Bilaga 2: Karta Björns skärgård och Bleckan, Söderören Karta
Bilaga 3: Gårdskärskusten
Bilaga 4: Karta Ledskär
Bilaga 5: Karta Gräsö östra skärgård

Översiktskarta



Sammanslagning och utvidgning av Björns skärgård och Bleckan, Söderören



-  Föreslagna SPA-områden
-  Befintliga SPA
-  IBA område

0 4 8 km
Skala: 1:200 000



LÄNSSTYRELSEN
UPPSALA LÄN

Förslag till nya Natura 2000-områden för sjöfåglar i Uppsala län

Gårdskärskusten

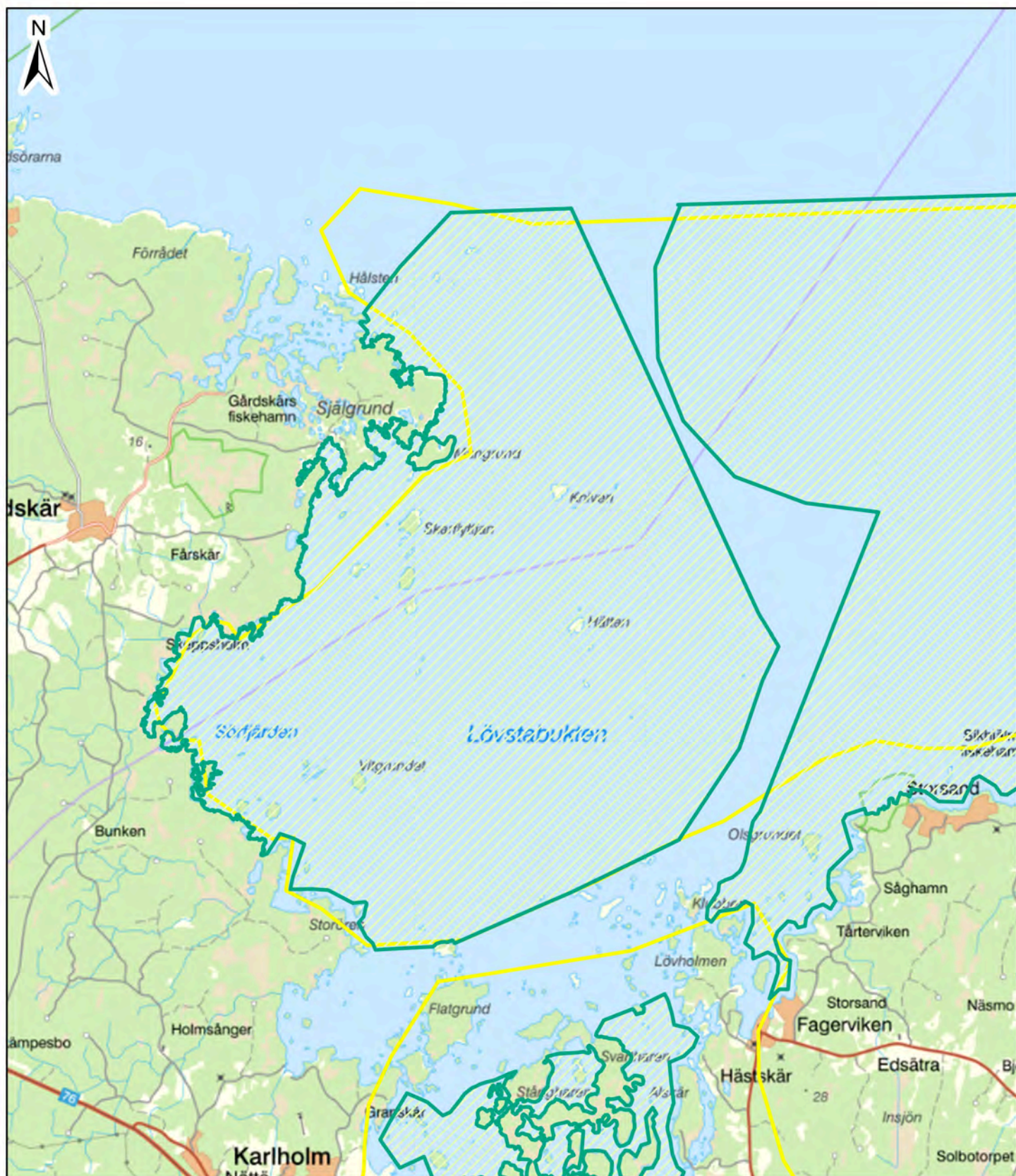
Inkom 2022-06-21

Dnr KS-2022-448

Dpl 225 Bilaga 3

Dnr: 511-4691-21

2021-06-21



- Föreslagna SPA-områden
- Befintliga SPA
- IBA område

0 1,5 3 km
Skala: 1:75 000



LÄNSSTYRELSEN
UPPSALA LÄN

Förslag till nya Natura 2000-områden för sjöfåglar i Uppsala län

Inkom 2022-06-21

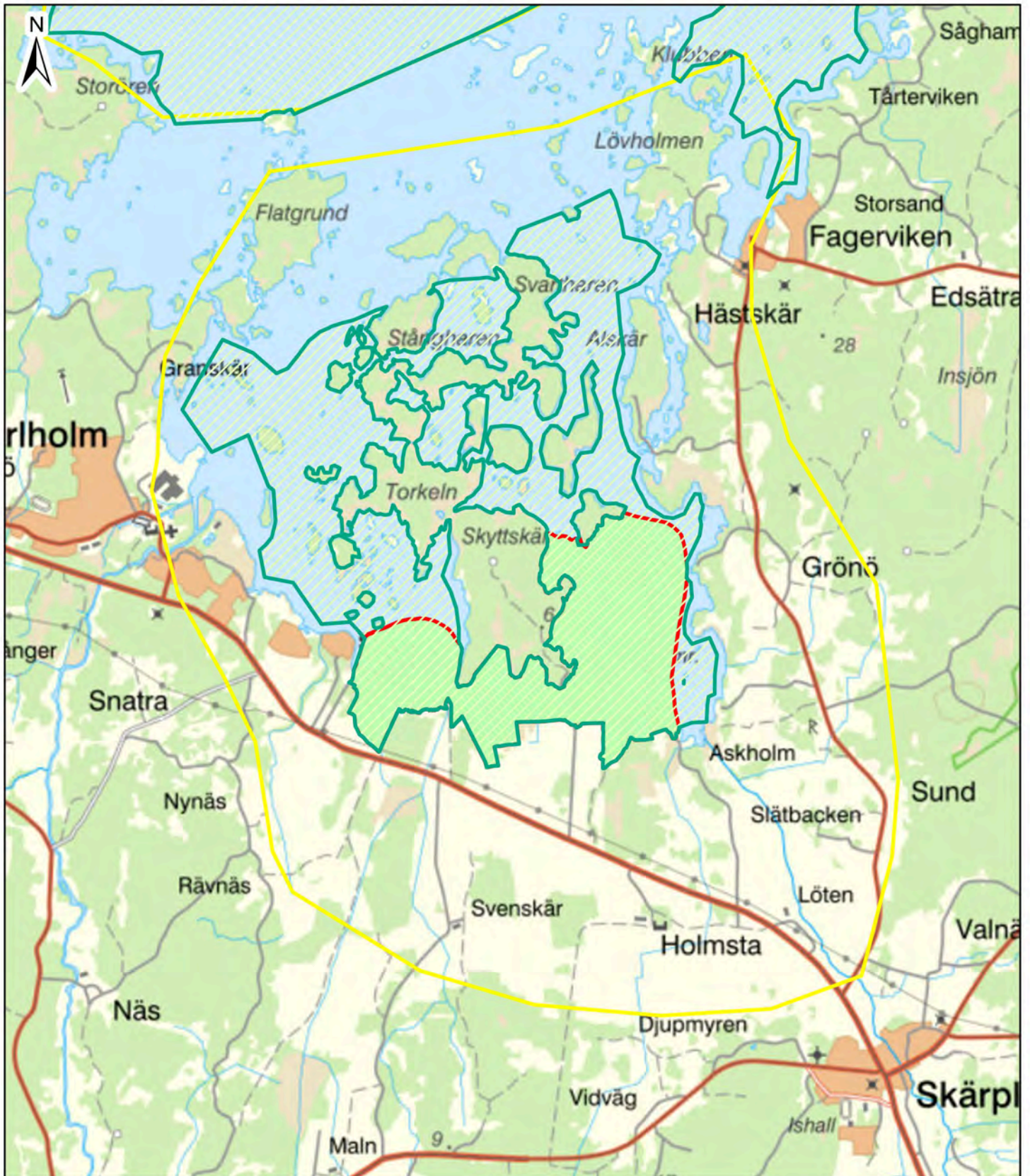
Dnr KS-2022-448




Dpl 225 Bilaga 4

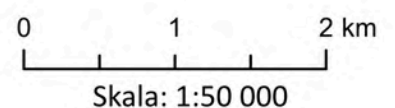
Dnr: 511-4691-21

2021-06-21

Utvidgning av Ledskär






-  Föreslagna SPA-områden
-  Befintliga SPA
-  IBA område



Sammanslagning och utvidgning av Västerbådan Lågagrundet och Hället, Blåbådan



-  Föreslagna SPA-områden
-  Befintliga SPA
-  IBA område

0 5 10 km
Skala: 1:250 000



LÄNSSTYRELSEN
UPPSALA LÄN

Remiss

Datum

2022-06-21

Inkom 2022-06-21
Dnr KS-2022-448
Dpl 225¹⁽³⁾

Diarienummer

511-4691-21

Enligt sändlista

Förslag till nya Natura 2000-områden för sjöfåglar

Länsstyrelsens förslag

Länsstyrelsen i Uppsala län har för avsikt att föreslå Naturvårdsverket att tre Natura 2000-områden utvidgas samt att ett nytt Natura 2000-område utpekas enligt Fågeldirektivet (SPA) för sjöfågel (se redovisningen, kartorna på sista sidorna). Utvidgning föreslås för Natura 2000-området Ledskär och Gårdskärskusten föreslås utpekas som nytt Natura 2000-område. Länsstyrelsen föreslår också en sammanslagning och utvidgning av Natura 2000-områdena Björns skärgård och Bleckan, Söderören samt Västerbådan Lågagrundet och Hållet, Blåbådan.

Länsstyrelsen vill ha synpunkter på förslaget från alla berörda. Det gäller såväl privatpersoner, markägare, organisationer och företag, som kommuner och myndigheter. Synpunkter kan lämnas på e-post till Länsstyrelsen:

upsala@lansstyrelsen.se

Senast 8 augusti 2022 vill vi ha era synpunkter.

Ange ärendets diarienummer, **511-4691-21** för att underlätta hanteringen

Synpunkter inkomna under yttrandetiden kommer att sammanställas och tillföras slutredovisningen till Naturvårdsverket.

Bakgrund till länsstyrelsernas uppdrag

Länsstyrelserna fick i juni 2021 i uppdrag från regeringen att granska 20 marina områden som organisationen BirdLife pekat ut som särskilt viktiga för fåglar (så kallade IBA-områden = Important Bird and Biodiversity Areas). Länsstyrelserna ska bedöma om dessa områden har sådana värden för fåglar att de bör pekas ut som SPA enligt fågeldirektivet. Bakgrunden till regeringsuppdraget är kritik från EU-kommisionen gällande att Sverige inte har pekat ut tillräckligt mycket marina SPA-områden. Vid kommissionens granskning har en jämförelse gjorts mellan det svenska utpekandet av SPA-områden och de marina områden som BirdLife angett som betydelsefulla för fåglar. Länsstyrelsernas förslag ska redovisas till Naturvårdsverket i augusti 2022.

Det är endast områden som inte har tillräckliga värden för fågellivet som får uteslutas.

För Uppsala län handlar det om två kustområden som är IBA-områden:

- Yttre Lövstabukten-Björns skärgård
- Ledskär-Karlsösviken

Utöver dessa områden har Länsstyrelserna fått möjlighet att granska de marina IBA områden som inte ingår i uppdraget, men som har områden som är viktiga för fågellivet. I Uppsala län har ett sådant IBA-område identifierats:

- Gräsö östra skärgård

Sammanställning av kunskap har skett

Vi har sammanställt kunskapsunderlaget från flertalet häckfågelinventeringar och inventeringar av rastande och ruggande fåglar, inventering av övervintrande fåglar från flygplan samt data från artportalen. Sammanställningen har använts för att göra en samlad bedömning av kustområdenas betydelse för fågellivet. Länsstyrelsens sammanställning visar att stora delar av de IBA-områden som har pekats ut av BirdLife i Uppsala län är betydelsefulla områden för prioriterade rastande och häckande sjöfågelarter. Det innebär att de bör pekas ut som Natura 2000-områden enligt fågeldirektivet. Större delen av de områden som föreslås är marina områden eller häckningsöar. Större delen av fastlandsområden som ligger inom IBA-områden föreslår vi inte ska pekas ut som Natura 2000-områden då de inte bedöms ha tillräckligt höga värden för fågellivet.

Kontakt

Välkommen att kontakta oss för frågor på telefon 010-223 30 00 (växel) eller via e-post omradesskydd@lansstyrelsen.se.

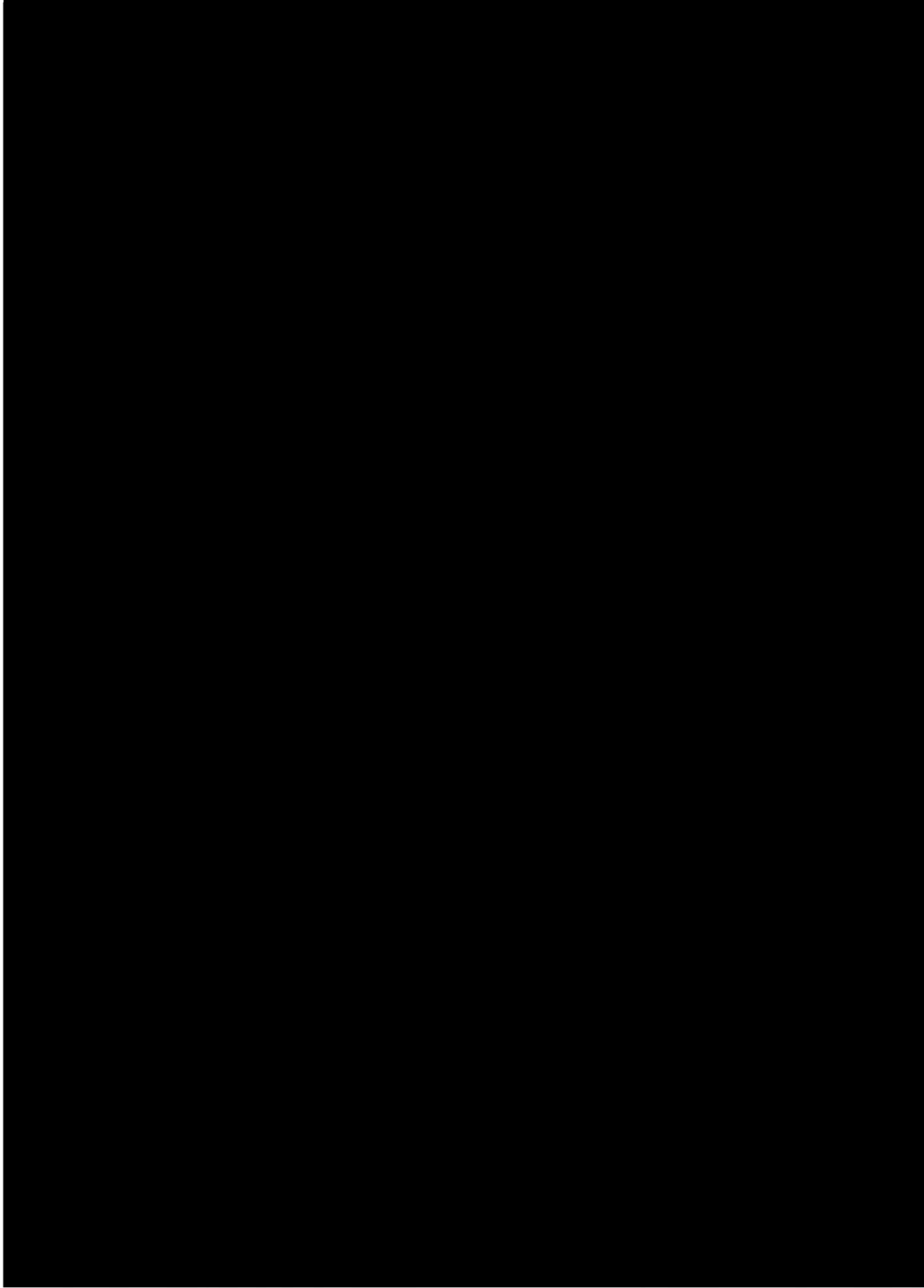
Synpunkter på remissen skickas till upsala@lansstyrelsen.se

Bilagor

Bilaga 1 Redovisning av förslag till nya SPA-områden i Uppsala län

Så här hanterar Länsstyrelsen personuppgifter

Information om hur vi hanterar dessa finns på www.lansstyrelsen.se/dataskydd.



Riksgälden
103 74 Stockholm

Ansökan om medel ur Kärnavfallsfonden för 2023

Östhammars kommun ansöker härmed om medel ur Kärnavfallsfonden för slutförvarsorganisationens arbete under 2023.

Sökande: Östhammars kommun
Organisationsnummer: 212000-0290
Adress: Box 66, 742 21 Östhammar
Telefonnummer: 0173-860 00
E-post: kommunstyrelsen@osthammar.se

Sökt belopp: 3 556 000 SEK
Konto för utbetalning: Bankgiro 233-1361

Bakgrund

Svensk kärnbränslehantering AB (SKB) ansökte 2011 om tillstånd för att bygga ett slutförvar för använt kärnbränsle i Forsmark i Östhammars kommun. I januari 2022 beslutade regeringen att tillåta uppförande och drift av slutförvaret. Ansökan handläggs fortsatt av Mark- och miljödomstolen och Strålsäkerhetsmyndigheten.

2014 ansökte SKB om tillstånd för att bygga ut det befintliga slutförvaret för kortlivat låg- och medelaktivt avfall (SFR) i Forsmark. I december 2021 beslutade regeringen att tillåta utbyggnad och fortsatt drift av SFR. Ansökan handläggs fortsatt av Mark- och miljödomstolen och Strålsäkerhetsmyndigheten. Huvudförhandling i tillståndsprövningen enligt miljöbalken planeras att hållas i månadsskiftet november-december 2022.

Östhammars kommun har enligt lagen (2006:647) om finansiering av kärntekniska restprodukter (finansieringslagen) möjlighet att få ersättning från Kärnavfallsfonden för kostnader som kommunen har för prövning av frågor om slutförvaring av restprodukter och för information till allmänheten i frågor som rör hantering och slutförvaring av använt kärnbränsle och kärnavfall.

Slutförvarsorganisationen och dess uppdrag

I Östhammars kommun bildades 1995, i samband med att det påbörjades platsundersökningar för ett slutförvar för använt kärnbränsle i Forsmark, en slutförvarsorganisation. Sedan det blev klart att SKB tänkt ansöka om utbyggnad av SFR har slutförvarsorganisationen även haft i uppdrag att följa den prövningen.

Slutförvarsorganisationen och dess uppdrag har förändrats under åren beroende på var i processen prövningarna befunnit sig. I samband med att Forsmark valdes som plats för slutförvaret för använt kärnbränsle 2009, bildades en slutförvarsorganisation bestående av tre olika arbetsgrupper. Sedan 2019 består slutförvarsorganisationen av två särskilda grupper; granskningsgruppen och referensgruppen.

Granskningsgruppen består av 15 ledamöter med representanter från samtliga partier i kommunfullmäktige. Granskningsgruppen har bland annat i uppdrag att följa prövningarna av slutförvarsanläggningar i Östhammars kommun och de handlingar som SKB och andra parter presenterar i prövningarna.

Referensgruppen består av samtliga ledamöter i Östhammars kommunfullmäktige samt representanter från bland annat grannkommuner och lokala miljöorganisationer. Referensgruppen ansvarar för information och kommunikation till allmänheten.

Det finns även tre tjänstepersoner anställda på kommunen som arbetar med slutförvarsfrågan.

Verksamhetsplan för slutförvarsorganisationen 2023

Östhammars kommuns arbete med slutförvarsfrågan är helt beroende av hur ansvariga aktörer hanterar slutförvarsärendena och av vad som kommer att hända i prövningarna under slutet av 2022 och under 2023. Det innebär att kommunen vid framtagandet av denna verksamhetsplan inte vet i vilken omfattning den har att hantera eventuella nya handlingar i prövningarna, vilka utbildningar, föredrag mm som kommer att vara aktuella att delta i eller i vilken utsträckning och vad det finns behov av att informera allmänheten om. Omfattningen av kommunens arbete under 2023 beror med andra ord på andra aktörers agerande och kommunen behöver ha en kompetent, välinsatt och flexibel organisation med beredskap att agera efter den utveckling som sker i prövningarna.

Östhammars kommuns ansökan och verksamhetsplan för slutförvarsorganisationen 2023 är att se som ett ramverk inom vilket kommunen planerar att arbeta under det kommande året. Vid verksamhetsplaneringen har dock kommunen utgått från att tillståndsbeslut om SFR fattas under början av 2023 och att tillståndsprövningen av kärnbränsleförvaret pågår under hela 2023.

Kunskapsuppbyggnad och omvärldsbevakning

Under 2023 planeras fortsatt kunskapsuppbyggnad och omvärldsbevakning i slutförvarsorganisationen.

I **kunskapsuppbyggnaden** ingår bl a att följa och bedöma frågor som uppstår i tillståndsprocesserna för att kunna informera allmänheten. I det arbetet ingår bl a att granska handlingar som SKB och andra parter lämnar in i prövningarna. Detta arbete genomförs främst av tjänstepersoner och ledamöter i granskningsgruppen, eventuellt med stöd av konsult beroende på hur prövningarna utvecklas.

I och med valet hösten 2022 kommer nya ledamöter att väljas in i gransknings- och referensgruppen från den 1 januari 2023. Utbildningsinsatser kommer att behövas för bygga upp kunskapen om slutförvarsfrågor hos de nya ledamöterna. En stor del av denna utbildning kommer genomföras av slutförvarsorganisationens tjänstepersoner men det kan även bli aktuellt med externa utbildare/föreläsare. En serie med studiebesök på olika kärntekniska anläggningar påbörjades i början av 2020 för den då nybildade granskningsgruppen. I och med pandemin kunde dock enbart ett av de planerade studiebesöken genomföras. Studiebesöksserien planeras att återupptas under 2023.

Omvärldsbevakningen avser så väl nationell som internationell utveckling på slutförvarsområdet. Denna verksamhet omfattar t ex inläsning och deltagande i externa utbildningar, föredrag och seminarier men även studiebesök och egna anordnade utbildningar, föredrag och seminarier. Detta arbete genomförs främst av tjänstepersoner och ledamöter i granskningsgruppen.

Verktyg för omvärldsbevakning används för att säkerställa god mediebevakning.

Anordna föredrag, seminarier mm

Östhammars kommun planerar att under 2023 anordna föredrag och seminarier med tema som berör de pågående prövningarna samt andra aktuella frågor om hantering och slutförvaring av använt kärnbränsle och kärnavfall. Det planeras dels för föredrag och seminarier som är öppna för allmänheten men det kan även bli aktuellt med mer riktade insatser till vissa grupper, till exempel skolelever. Både granskningsgruppen och referensgruppen deltar i de öppna mötena.

Under 2022 har slutförvarsorganisationen arbetat med en informationsfilm riktad till högstadiel elever. Kopplat till filmen finns även ett utbildningsunderlag till lärare. Under 2023 planerar slutförvarsorganisationen att arbeta aktivt med att nå ut med denna film och utbildningsunderlaget till högstadieskolorna i kommunen.

Övrig information till allmänheten

Östhammars kommun har under de senaste åren erbjudit en rundtur i kommunen för nyinflyttade och planerar att göra det även under 2023. Rundturerna är ett viktigt inslag i kunskapsuppbyggnaden om slutförvarsfrågor hos våra nya kommuninvånare.

Slutförvarsorganisationen skickar regelbundet ut nyhetsbrev, annonserar i lokaltidningar om aktuella frågor och ansvarar någon vecka under året för kommunens Instagram-konto. Slutförvarsorganisationen deltar även löpande som utställare vid t ex mässor som anordnas i kommunen. Dessa informationskanaler planeras att användas även under 2023.

Östhammars kommun har en hemsida för slutförvarsfrågan, www.slutforvarforsmark.se, som även under 2023 planeras att utvecklas och hållas aktuell.

Budget för slutförvarsorganisationen 2023

I nedanstående tabell redovisas planerade verksamheter och förväntade kostnader för de verksamheter som beskrivs i verksamhetsplaneringen ovan. Belopp i kursiverad text utgör del av ovanstående kostnadspost.

	Kostnad (SEK)
Gemensamma kostnader	
Löner	
Slutförvarsenheten ¹	1 300 000
<i>Chef</i>	<i>150 000</i>
<i>Utredare</i>	<i>450 000</i>
<i>Kommunikatör</i>	<i>600 000</i>
<i>Ev. projektanställning</i>	<i>100 000</i>
Verksamhetsstöd ²	140 000
Arvode till ledamöter	650 000
<i>Granskningsgruppen³</i>	<i>400 000</i>
<i>Referensgruppen⁴</i>	<i>250 000</i>
Licenskostnader ⁵	441 000
<i>Tjänstepersoner</i>	<i>13 500</i>
<i>Granskningsgruppen</i>	<i>67 500</i>
<i>Referensgruppen⁶</i>	<i>360 000</i>
Datorer till Granskningsgruppen ⁷	150 000
Övriga verksamhetskostnader ⁸	200 000
Kunskapsuppbyggnad och omvärldsbevakning	
Seminarier ⁹	25 000
Rese- och logikostnader ¹⁰	60 000
Konsulter/tjänster ¹¹	200 000
Verktyg för omvärldsbevakning	30 000
Studiebesök	100 000
Anordna föredrag, seminarier mm	
Konsulter/tjänster ¹²	70 000
Annonsering ¹³	25 000
Övriga kostnader ¹⁴	25 000
Övrig information till allmänheten	
Busstur ¹⁵	15 000
Annonser och tryckt material ¹⁶	75 000
Hemsida ¹⁷	50 000
TOTALT	3 556 000

¹ Slutförvarsorganisationens tjänstepersonorganisation bestående av totalt 1,5 tjänster fördelat på chef (10%), utredare (50%), kommunikatör (75%) och eventuell projektanställning (15%).

- ² Verksamhetsstöd som HR, ekonomi- och redovisning, fakturering, diarieföring mm. Kostnaden utgår från en schablon som indexuppräknas årligen.
- ³ Ersättning till ledamöter i granskningsgruppen för deltagande i möten, seminarier, studiebesök, informationsinsatser mm. Ledamöterna har även ett fast arvode.
- ⁴ Ersättning till ledamöter i referensgruppen för deltagande i möten och utbildningar.
- ⁵ Licenskostnad per dator och år har, baserat på tidigare års kostnader, uppskattats till 4 500 kr.
- ⁶ Antalet ledamöter har uppskattats till 80. Exakt antal ledamöter kommer att vara beroende av valresultatet och hur många av referensgruppens ledamöter som även ingår i granskningsgruppen.
- ⁷ Nya datorer till granskningsgruppens 15 ledamöter. Datorbyte sker i enlighet med rutin vid start av ny mandatperiod.
- ⁸ Kostnader för kontors- och möteslokaler, förbrukningsmaterial, telefon- och datorutrustning mm.
- ⁹ Kostnader för deltagande i externa seminarier, utbildningar mm.
- ¹⁰ Resor (inkl. boende) till och från föredrag, seminarier, studiebesök mm.
- ¹¹ Expert och konsultstöd (t ex miljöjuridiskt stöd).
- ¹² Arvode till föreläsare, ljud- och ljustekniker mm.
- ¹³ Annonsering i tidningar inför föredrag öppna för allmänheten mm.
- ¹⁴ Kostnader för lokal, fika, gåva till föreläsare mm.
- ¹⁵ Hyra av buss, lunch mm i samband med busstur för nyinflyttade.
- ¹⁶ Annonsering i tidningar, kostnader för tryckning av informationsmaterial mm.
- ¹⁷ Utvecklingskostnader för hemsidan.

För Östhammars kommun

Jacob Spangenberg
*Kommunstyrelsens ordförande
och firmatecknare*

Margareta Widén Berggren
*Kommunstyrelsens 1:e vice ordförande
och firmatecknare*

Miljödepartementet
M2022/01542

Remissvar promemoria om långsiktig finansiering av kommuners och ideella föreningars medverkan i slutförvarsfrågor

Östhammars kommun mottog den 11 juli 2022 en remiss från miljödepartementet gällande promemorian ”Långsiktig finansiering av kommuners och ideella föreningars medverkan i frågor om slutförvar”.

Remissen avser ändringar i lagen (2006:647) om finansiering av kärntekniska restprodukter (finansieringslagen) och förordningen (2017:1179) om finansiering av kärntekniska restprodukter (finansieringsförordningen). De föreslagna ändringarna innebär bland annat att berörda kommuner ges möjlighet till ersättning från kärnavfallsfonden för ytterligare insatser (till exempel att följa den stegvisa prövningen enligt kärntekniklagen) och att ideella föreningar åter får möjlighet till ekonomiskt stöd från kärnavfallsfonden.

Syftet med de föreslagna ändringarna är, enligt promemorian, ”att säkerställa att en allsidig bedömning och granskning av slutförvaringens miljö- och säkerhetskONSEKVENSER kan äga rum och att allmänheten ges insyn i arbetet med slutförvaring av använt kärnbränsle och radioaktivt driftavfall”.

Bakgrund

Idag har kommuner, enligt finansieringslagen, möjlighet att få ersättning från kärnavfallsfonden dels för kostnader för prövning av frågor om slutförvaring av restprodukter (4 § 7) och dels för kostnader för information till allmänheten i frågor som rör hantering och slutförvaring av använt kärnbränsle och kärnavfall (4 § 8). Nuvarande lagstiftning möjliggör inte ekonomisk ersättning från kärnavfallsfonden för kommuners arbete med frågor kopplade till prövningen enligt kärntekniklagen.

Östhammars kommun har genom åren återkommande betonat vikten av kommunens fortsatta roll i prövningen och betydelsen av finansiering för att möjliggöra kommunernas fortsatta deltagande. 2019 skickade Östhammars kommun tillsammans med Oskarshamns kommun in en hemställan om ändringar i finansieringslagen. I hemställan framförde kommunerna att finansieringslagen bör ändras så att kommuner kan få ersättning för kostnader kopplade till alla steg

av prövningen enligt såväl miljöbalken som kärntekniklagen; från platsvalsprocessen till eventuella insatser efter förslutning samt alla steg däremellan. Östhammars kommun har under de senaste åren även överklagat flera beslut om medel ur kärnavfallsfonden.

I juni 2021 tillsatte miljödepartementet en utredning om långsiktig finansiering för kommuner och ideella miljöorganisationers medverkan i frågor om slutförvar (M 2021:B).

Östhammars kommuns synpunkter

Östhammars kommun är positivt till den översyn av finansieringslagstiftningen som gjorts och de föreslagna lagändringarna. I promemorian framförs bland annat de komplexa frågorna och de långa processerna som skäl för att långsiktigt säkerställa att kommunerna har tillräckliga ekonomiska resurser för att bidra i de fortsatta processerna. Om ändringarna träder i kraft innebär det ökade möjligheter för kommuner att få ersättning för att delta i den stegvisa prövningen, för att granska forsknings- och utvecklingsprogrammet (Fud) samt för att följa och bedöma den fortsatta miljöprövningen och för att medverka i årliga samråd om lokala miljöfrågor.

Kommunen är även positiv till att ideella föreningar åter ges möjlighet till ersättning från kärnavfallsfonden för arbete med frågor om slutförvar för använt kärnbränsle samt att möjlighet skapas, via statligt stöd, för föreningar att långsiktigt arbeta med andra frågor gällande radioaktivt avfall. Kommunen anser att föreningarnas bidrag till processen, även på lokal nivå, varit och fortsatt är av stor betydelse. Föreningarna har bidragit till en allsidig bedömning och öppenhet och det är viktigt att de även fortsatt ges möjligheter att delta.

Även om Östhammars kommun är positivt till de föreslagna lagändringarna anser kommunen att promemorian i några delar är otydlig och/eller att ytterligare lagändringar behövs, vilket utvecklas vidare nedan. Kommunen har valt att fokusera på de ändringar som gäller kommunernas finansiering.

Kommunernas deltagande genom hela processen

Östhammars kommun anser, vilket framförts tidigare, att kommunernas möjlighet till ersättning bör omfatta alla steg av prövningen enligt såväl miljöbalken som kärntekniklagen; från platsvalsprocessen till eventuella insatser efter förslutning samt alla steg däremellan.

De i promemorian föreslagna lagändringarna ökar kommunernas möjligheter att delta under perioden mellan tillståndsbeslut och det att anläggningen tas i rutinmässig drift. Östhammars kommun har inga invändningar mot att det under den period som anläggningen är i rutinmässig drift i huvudsak är de lokala säkerhetsnämnderna som på lokal nivå följer arbetet och informerar allmänheten men har synpunkter gällande vissa andra delar av processen.

Innan ansökan lämnas in

Östhammars kommun har sedan 1996 när de inledande platsundersökningar påbörjades i Forsmark fått ersättning från kärnavfallsfonden för att delta i arbetet med slutförvaret för använt kärnbränsle (kärnbränsleförvaret). Denna möjlighet

har varit en viktig, kanske till och med avgörande, grund för kommunens deltagande i denna komplicerade, långvariga och unika process.

De föreslagna lagändringarna omfattar inte perioden innan en ansökan lämnas in. I promemorian (sidan 23) framhålls dock att kommunerna inte har möjlighet till ersättning ur kärnavfallsfonden enligt 4 § 7 a finansieringslagen för kostnader innan en ansökan lämnats in, exempelvis kostnader för deltagande i samråd. Östhammars kommun uppfattar dock att kommunerna, med stöd i 4 § 8 finansieringslagen, har möjlighet till ersättning redan innan ansökan lämnats in. Denna möjlighet till ersättning, som en del av kunskapsuppbyggnaden för att kunna informera allmänheten, omfattar enligt kommunens uppfattning samt erfarenheter från tidigare ansökningar även deltagande i samråd. Om kommunen uppfattat detta fel och skrivningen i promemorian avser en skärpning av tillämpningen av befintlig lagstiftning anser kommunen att detta behöver ses över.

I de nu pågående ärendena om kärnbränsleförvaret och utbyggnaden av slutförvaret för kortlivat låg- och medelaktivt avfall (SFR) är denna inledande del av processen passerad men med tanke på att Svensk Kärnbränslehantering AB (SKB) planerar för ytterligare ett slutförvar (slutförvar för långlivat låg- och medelaktivt avfall, SFL) anser Östhammars kommun att det fortsatt är en viktig fråga. Det är i promemorian otydligt vilka slutförvar kommunerna kan få ersättning för att informera allmänheten om (se under rubriken ”Information till allmänheten” nedan) men om nuvarande lagstiftning i denna del enbart omfattar kärnbränsleförvaret borde det innebära att berörda kommuner i nuläget inte har möjlighet att få ersättning från kärnavfallsfonden för att följa processen och tidigt informera allmänheten i den kommande processen för SFL.

Östhammars kommun föreslår i första hand att lagstiftningen ändras så att kommunerna tydligt ges möjlighet till ersättning för information till allmänheten även gällande övriga slutförvar (se nedan). Om denna ändring inte görs anser kommunen att lagen på annat sätt bör ändras så att möjlighet skapas för ersättning till berörda kommunerna att delta i processen redan innan ansökan lämnas in. Ett tidigt och kompetent deltagande från berörd kommun förbättrar och underlättar i kommande steg av processen.

Tillståndsprovning enligt kärntekniklagen

I promemorian (sidan 25) förtydligas att kommunerna inte får ersättning för deltagande i tillståndsprovningen enligt kärntekniklagen. Det framförs dock att kostnader för att följa och bedöma tillståndsprocesserna för att informera allmänheten även fortsättningsvis ger rätt till stöd ur kärnavfallsfonden.

Östhammars kommun har viss förståelse för att denna del av kommunernas deltagande inte kan finansieras av fondmedel men vill i sammanhanget betona den gränsdragningsproblematik som detta innebär både för kommunerna och för Riksgälden som granskar kommunernas användning av medel. En problematisk gränsdragning är mellan att bygga kunskap för att informera allmänheten och för att ta fram underlag till yttrande. Kommunerna har en liten organisation för hantering av dessa frågor och samma personer är engagerade både i att informera allmänheten och i att ta fram underlag till yttranden. En annan problematisk gränsdragning är mellan provningen enligt miljöbalken och provningen enligt kärntekniklagen. Underlagen till provningarna går i varandra

och det kan därför bli svårigheter i att dra gränser mellan vad kommunen gör inom vilken prövning. Dessa svårigheter innebär inte att det är omöjligt att göra gränsdragningen men med erfarenhet från de senaste årens granskning av användning av medel vill kommunen lyfta denna problematik.

Tillståndsprovning enligt miljöbalken

I promemorian framförs vidare att kommunerna inte har rätt till ersättning från kärnavfallsfonden för medverkan i tillståndsprocessen enligt miljöbalken som tar vid efter regeringens tillåtighetsbeslut. Även i denna del har dock kommunen, enligt promemorian, möjlighet till ersättning för kostnader kopplade till information till allmänheten.

Östhammars kommun uppfattar den skrivning som framförs i promemorian som en skärpning i tolkningen av vad kommunerna kan få ersättning för från kärnavfallsfonden. Både Östhammars kommun och Oskarshamns kommun har för 2022 beviljats medel för att delta i tillståndsprovningen om utbyggt SFR respektive utökad lagringskapacitet i Clab (centralt mellanlager för använt kärnbränsle). Östhammars kommun har i sin ansökan för 2022 specificerat en kostnadspost gällande deltagande i eventuella huvudförhandlingar och miljöjuridiskt stöd inför och i samband med huvudförhandling. Detta är även ett exempel på den gränsdragningsproblematik som nämndes ovan. Deltagandet är motiverat för att bygga kunskap för att kunna informera allmänheten men kommunerna är även part i provningen. För Östhammars kommun är det även viktigt att delta i tillståndsprovningen för att följa upp det som kommunen framfört i tillåtighetsprovningen.

Östhammars kommun har förståelse för den problematik, kopplad till miljöbalkens regler om ersättning för rättegångskostnader, som ersättning för att följa tillståndsprovningen innebär. Slutförvarsfrågan är dock en mycket komplex fråga och, som även framförs i promemorian, berörda kommunerna behöver hantera och ta ställning till frågor som går utöver de som uppkommer vid mer konventionella industrianläggningar. Östhammars kommun anser därför att det finns tillräckliga skäl för att kommunernas möjlighet till ersättning från kärnavfallsfonden även ska omfatta deltagande i tillståndsprovningen.

Inför och efter förslutning

De i promemorian föreslagna ändringarna gällande kommunernas rätt till ersättning från kärnavfallsfonden för deltagande i den stegvisa provningen upphör i samband med att anläggningen tas i rutinmässig drift. Som nämnts ovan har kommunen inga invändningar mot att det under perioden med rutinmässig drift är den lokala säkerhetsnämnden som följer slutförvarsfrågan på lokal nivå men kommunerna anser dock att det kan finnas anledning att se över möjligheterna för ersättning till kommunerna under avveckling och förslutning.

I och med de ändringar i lagen (1984:3) om kärnteknisk verksamhet (kärntekniklagen) som infördes under 2020 krävs det nu tillstånd från regeringen för att slutligt försluta ett geologiskt slutförvar. Även om det ligger långt fram i tiden anser Östhammars kommun att det bör finnas en lagstiftad möjlighet för kommunerna att delta även i denna del av provningen samt att få ersättning för detta arbete via kärnavfallsfonden. I viss mån kanske det möjliggörs genom kunskapsuppbyggnad för information till allmänheten och medverkan i samråd

om lokala miljöfrågor men kommunen anser att det hade varit önskvärt med ett förtydligande i denna del.

Information till allmänheten

I promemorian föreslås inga ändringar kopplat till kommunernas möjlighet till ersättning för information till allmänheten. Det finns dock en otydlighet i promemorians beskrivning gällande dessa nuvarande möjligheter till ersättning (5.3). I andra stycket på sidan 23 står det "I motsats till vad som gäller kostnader kopplade till kommunens prövning enligt ovan är kostnaderna för information till allmänheten begränsad till information i frågor som rör hantering och slutförvaring av använt kärnbränsle." I nästa stycke på samma sida står det "Sammantaget är kommunernas rätt till ersättning i den fortsatta processen för att få till stånd ett slutförvar för använt kärnbränsle och kärnavfall och för utbyggnaden av slutförvaret för radioaktivt driftavfall, SFR 2, begränsad till kostnader för att följa och bedöma processen i den mån det behövs för att allmänheten ska kunna informeras." Kommunen uppfattning är att dessa två meningar motsäger varandra och det hade varit önskvärt med ett förtydligande i denna del.

Östhammars kommun anser att kommunerna har en viktig roll när det gäller information till allmänheten även angående SFR och SFL. Kommunen anser att finansieringslagen bör ändras så att det tydligt framgår i lagstiftningen att även dessa slutförvar omfattas av det som kommunerna kan få ersättning för gällande information till allmänheten.

Övriga synpunkter

Informationsbevarande för framtida generationer

I promemorian framförs att kommunens kostnader för informationsbevarande för framtida generationer inte ska omfattas av kärnavfallsavgifter. Ställningstagandet motiveras, som kommunen tolkar det, i huvudsak med att det i dagsläget saknas närmare detaljer om informationsbevarande och vilka roller berörda aktörer kommer att ha. Kommunerna har enligt förslaget möjlighet till ersättning för att granska Fud-programmet där redovisning av informationsbevarande kommer att ingå. Möjlighet till ytterligare ersättning bedöms därför inte motiverat.

Östhammars kommun har förståelse för detta ställningstagande men vill dock göra ett tillägg. Kommunen tolkar den föreslagna lagstiftning som att kommunerna även har möjlighet att följa utvecklingen inom frågor om informationsbevarande för att informera allmänheten.

Internationella insatser

Sverige är ett av de länder i världen som kommit längst i att hitta en lösning för hantering av använt kärnbränsle. Med anledning av den framgångsrika svenska platsvalsprocess får Östhammars kommun många förfrågningar om att till exempel ta emot besökare från andra länder och delta i olika internationella möten och arbetsgrupper.

Östhammars kommun bidrar gärna till detta internationella arbete men anser inte att det vare sig är möjligt eller rimligt att bekosta dessa internationella insatser

med kommunala skattemedel. Kommunen motsätter sig dock inte det som framförs i promemorian gällande att det saknas skäl för att, utöver det som ingår som ett led i kommunens informationsinsatser till allmänheten, bekosta internationella insatser med medel ur kärnavfallsfonden. I promemorian lyfts dock att annan finansiering kan övervägas i den mån kommunernas deltagande internationellt kan anses vara lämpligt. Östhammars kommun ser positivt på detta förslag och tror att Sverige har mycket att vinna på ett flera olika aktörer i slutförvarsfrågan bidrar i det internationella arbetet.

Ansökan och utbetalning av medel från kärnavfallsfonden

Östhammars kommun anser att det är lämpligt att även se över lagstiftningen gällande ansökan och utbetalning av medel till kommuner. Enligt § 34 finansieringsförordningen ska ansökan lämnas in senast tre månader före den period ansökan avser. Enligt den praxis som utvecklats ska kommunerna i slutet av september varje år lämna in en ansökan om medel för kommande kalenderår. Kommunerna har även att betala kompensation för utebliven avkastning på de medel som inte använts (17 § 2 finansieringslagen).

Kommunerna är i sin planering av verksamheten helt beroende av övriga aktörers agerande och det är ofta svårt att beräkna och bedöma vilka insatser kommunen behöver göra när ansökan lämnas in. Då 17 § 2 finansieringslagen tidigare inte tillämpats för kommuner har Östhammars kommun i sin ansökan om medel tagit höjd för dessa osäkerheter och sen oftast lämnat tillbaka relativt stora belopp i samband med redovisningen av verksamhetsåret. I och med att 17 § 2 finansieringslagen börjat tillämpas även för kommunerna blir det dyrt för kommunen att hantera osäkerheterna på det sättet.

Tillståndshavarna har möjlighet att under året justera sin ansökan om medel och det finns även möjlighet för dem att ansöka om medel i efterhand. Även om kommunernas belopp är av en annan dignitet än tillståndshavarnas så hade det varit önskvärt med en större flexibilitet för kommunernas ansökan om medel.

Slutförvarsenheten
Marie Berggren
Anna Bergsten



Tillväxt- och Näringslivskontoret
Bodil Liedberg Jönsson

Till Miljödepartementet

Hemställan om ändring i lag (2006:647) om finansiering av kärntekniska restprodukter

Förslag till ändring

Östhammars kommun och Oskarshamns kommun (Kommunerna) anser att 4 § i lag (2006:647) om finansiering av kärntekniska restprodukter (finansieringslagen) bör ändras så att kommunerna även ges möjlighet till ersättning för kostnader för arbete med provningen enligt lag (1984:3) om kärnteknisk verksamhet (kärntekniklagen). Möjligheten till ersättning för en kommuns arbete bör omfatta alla steg av provningen enligt såväl miljöbalken (1998:808) som kärntekniklagen; från platsvalsprocessen till eventuella insatser efter förslutning samt alla steg däremellan.

Bakgrund

Kommunerna har under flera decennier aktivt deltagit i processer rörande Sveriges hantering av radioaktivt avfall från det svenska kärnkraftsprogrammet. Kommunernas deltagande bygger på tre viktiga förutsättningar; frivillighet, förmåga och finansiering, där förmågan att delta är beroende av finansiering.

Arbetet med att hitta lämpliga platser för slutförvaring av såväl använt kärnbränsle som annat radioaktivt avfall förutsätter frivillighet och aktivt deltagande i processerna för de kommuner som berörs. Deltagandet innebär en förhållandevis stor arbetsinsats för en kommun, oavsett kommunens storlek. För att möjliggöra kommunernas medverkan i dessa mycket komplexa processer har det skapats ekonomiska förutsättningar genom finansiering via Kärnavfallsfonden.

Båda kommunerna ansöker årligen om medel ur Kärnavfallsfonden för sitt arbete med slutförvarsfrågor. I Riksgäldens beslut om medel till Östhammars kommun för 2019 (dnr 2018/937) fick kommunen avslag på den del av ansökan som avsåg arbete med beredning av yttrande till Strålsäkerhetsmyndigheten samt över planen för forskning, utveckling och demonstration (Fud-programmet).

Östhammars kommun överklagade Riksgäldens beslut men regeringen avskog överklagandet (dnr M2019/00088/Ke). Avslaget motiverades med att de kostnader som kommunen eventuellt kan ha för att yttra sig i samband med prövningen enligt kärntekniklagen inte omfattas av finansieringslagen.

Nuvarande lagstiftning

Vilka kostnader som kommunerna har möjligt att få ersättning för via Kärnavfallsfonden regleras i 4 § punkt 7 och 8 i finansieringslagen. De kostnader som anges i punkt 7a är kostnader som kommunerna har för prövning av frågor om slutförvaring av restprodukter och de kostnader som anges i punkt 8 är kostnader för information till allmänheten i frågor som rör hantering och slutförvaring av använt kärnbränsle och kärnavfall.

I förarbetena (Prop. 2016/17:199 s. 41) anges närmare att de kostnader som avses är kommunernas kostnader för kommunfullmäktiges prövning enligt 17 kap. 6 § första stycket i miljöbalken när en ansökan om att få upprätta en slutförvarsanläggning inom kommunen har lämnats in. De kostnader som kommuner eventuellt kan ha för att vilja yttra sig i samband med prövning av samma anläggning enligt kärntekniklagen omfattas däremot inte.

Enligt såväl Riksgäldens som regeringens beslut (se ovan) är inte heller kommunernas eventuella kostnader för arbete med Fud-programmet sådana kostnader som ska ersättas enligt finansieringslagen.

Motivering till föreslagen lagändring

Nuvarande lagstiftning möjliggör inte ekonomisk ersättning från Kärnavfallsfonden för kommuners arbete med frågor kopplade till prövningen enligt kärntekniklagen. Den möjlighet till ersättning som finns i nuvarande lagstiftning är kopplad till den så kallade kommunala vetorätten i miljöbalken.

Kommunerna har i och med vetorätten en central roll i slutförvarsfrågan men kommunernas roll är inte enbart kopplad till vetot. Processer kopplade till prövning av anläggningar för hantering av kärnkraftens restprodukter är mycket komplexa och pågår under lång tid. För att säkerställa en öppen och hållbar process krävs det att värdkommuner för denna typ av anläggningar ges möjlighet att delta aktivt i planering och prövning enligt både miljöbalken och kärntekniklagen. Detta gäller under lång tid efter det att beslut har fattats i vetofrågan. Efter att tillstånd meddelats i prövningarna enligt de båda lagstiftningarna fortsätter den stegvisa prövningen enligt kärntekniklagen. Kommunerna anser att en värdkommun ska ha både rätt till fortsatt insyn och möjlighet att delta i den stegvisa prövningen. För att det ska vara möjligt behöver kommunerna ges ekonomiska förutsättningar för detta.

Inom ramen för miljöbalksprövningen har kommunerna en viktig roll även efter ett eventuellt tillstyrkande i kommunfullmäktige. Kommunerna föreslås delta i dialogforum och avrapportering av omvärldsbevakning. Kommunerna är positivt inställda till detta men det måste skapas ekonomiska förutsättningar för detta.

Prövningen enligt de båda lagstiftningarna är starkt knutna till varandra. För att få en helhetsbild och förstå processen anser Kommunerna att det är viktigt att följa båda prövningarna. Inte minst Fud-programmet utgör ett viktigt underlag för att få en helhetsbild och djupare förståelse för frågorna.

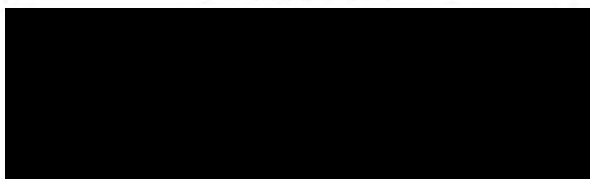
Kommunerna uppmärksammar även att det i förarbetena (Prop. 2016/17:199 s. 41) står att de kostnader som avses i finansieringslagen är de som kommun har ”när en ansökan om att få upprätta en slutförvarsanläggning inom kommunen har lämnats in”. Om detta innebär att de kommuner som kan komma att bli aktuella för platsundersökning och lokalisering av ett slutförvar för långlivat låg- och medelaktivt avfall (SFL) inte har möjlighet till ersättning från Kärnavfallsfonden förrän ansökan lämnats in anser Kommunerna att även denna del av lagstiftningen behöver ändras. Finansiering för kommunernas deltagande under de inledande samråden måste vara en självklarhet. Ett tidigt och kompetent deltagande från såväl kommuner som allmänhet och andra berörda parter förbättrar och underlättar kommande steg i processen.

Kommunerna anser att deras bidrag, med bland annat lokal kunskap och lokala frågeställningar, har förbättrat och även framöver kommer att bidra till att viktiga frågor lyfts fram och belyses under tillståndsprocesserna. Flera parter, bland annat Strålsäkerhetsmyndigheten och Kärnavfallsrådet, har betonat kommunernas betydelse för planerings- och prövningsprocessen för slutförvaret och Clink. För att möjliggöra att kommunerna ska ha förmåga att bidra med relevanta och väl underbyggda bidrag genom hela processen krävs att det finns god kompetens i dessa frågor inom den kommunala organisationen. I en värdkommun för denna typ av verksamhet krävs en kompetens utöver vad en kommun i vanliga fall behöver ha. Kommunerna bör även ha möjlighet att vid behov ta in extern och oberoende expertis för att kunna belysa frågor av särskild vikt för kommunerna och dessas invånare.

Den öppenhet som hittills präglat slutförvarsfrågan är viktig för att skapa förtroende för processen och för förankring och förståelse i lokalsamhället. Även här ser Kommunerna att kommunen har en viktig roll. Kommuninvånarna och de lokala organisationerna vänder sig i första hand till kommunen för att framföra sina synpunkter.

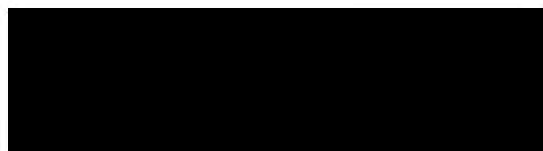
Det är en förutsättning för kommunernas deltagande att deras arbete är fullt ut finansierat. Kommunernas invånare ska inte belastas med kostnader för en nationell angelägenhet som omhändertagande av hela landets radioaktiva avfall. Hanteringen av det använda kärnbränslet och kärnavfallet är en nationell fråga, inte en kommunal angelägenhet. Det är därför inte rimligt att enskilda kommuner ska bära kostnader för att bevaka och följa dessa processer. Utan extern finansiering har kommunerna högst begränsade möjligheter att delta i processen.

För Östhammars kommun



Jacob Spangenberg
Kommunstyrelsens ordförande

För Oskarshamns kommun



Andreas Eriansson
Kommunstyrelsens ordförande

§ 272

Dnr KS 2019/001008-2

Hemställan om ändring i lag (2006:647) om finansiering av kärntekniska restprodukter

Kommunstyrelsens beslut

Oskarshamns kommun hemställer, tillsammans med Östhammars kommun, om lagändring gällande lag (2006:647) om finansiering av kärntekniska restprodukter, den så kallade finansieringslagen, i enlighet med bifogad skrivelse.

Jäv

Mathias Karlsson (L) anmäler jäv och deltar inte i handläggningen av ärendet.

Ärendet

Både Oskarshamns och Östhammars kommun har under mer än 25 år deltagit aktivt i de processer som är kopplade till Sveriges hantering av radioaktivt avfall från det svenska kärnkraftsprogrammet. Kommunernas arbete har finansierats med bidrag som årligen söks ur Kärnavfallsfonden. Denna möjlighet regleras i lag (2006:647), finansieringslagen.

Enligt beslut som meddelades av Riksgälden avseende Östhammars kommuns ansökan om medel för 2019 är det med nuvarande lagstiftning inte möjligt för kommunerna att få ersättning för kostnader som är kopplade till prövning enligt kärntekniklagen. Därmed finns inte heller någon möjlighet att använda bidraget från kärnavfallsfonden till att granska de rapporter som tas fram inom Fud-programmet (Forskning, utveckling och demonstration).

Kommunerna anser att de kan bidra till en bättre granskningsprocess och att de har rätt att följa den stegvisa prövningen enligt Kärntekniklagen. För att det ska vara möjligt behöver kommunerna ges ekonomiska förutsättningar för detsamma.

Ärendets behandling

I ett tjänsteutlåtande, 2019-12-12, från tillväxt- och näringslivskontoret föreslås följande:

Oskarshamns kommun hemställer, tillsammans med Östhammars kommun, om lagändring gällande lag (2006:647) om finansiering av kärntekniska restprodukter, den så kallade finansieringslagen, i enlighet med bifogad skrivelse.

Dagens sammanträde

Ordföranden ställer proposition på tillväxt- och näringslivskontorets förslag och finner att kommunstyrelsen beslutar bifalla detta.

Beslutsunderlag

- Hemställan om lagändring i finansieringslagstiftningen 191127.
- Tjänsteutlåtande, 2019-12-12, tillväxt- och näringslivskontoret.

Skickas till: Miljödepartementet och Östhammars kommun



Kommungemensam arbetsordning för deltagande på distans i kommunstyrelsen och nämnder

Antagen i Krisledningsnämnden 2020-06-30, § 15

Arbetsordningen kompletterar reglementet och är kommunstyrelsens/nämndens sätt att bestämma vad som närmare ska gälla om deltagande på distans i styrelsen/nämnden.

Det som gäller för ledamot gäller även för ersättare som ska tjänstgöra.

När distanssammanträden får användas

§ 1

Närvaro vid sammanträden ska huvudsakligen ske med fysisk närvaro i sammanträdesrummet. Ordförande får besluta att ledamot får delta på distans om särskilda skäl föreligger.

Närvaro på distans är ett sätt för att säkerställa beslutsförheten i nämnder och kommunstyrelsen. Om flera ledamöter, ej tjänstgörande ersättare, andra som har närvarorätt och/eller tjänstepersoner anmäler önskemål om att delta i sammanträdet på distans och ordförande avser att tillåta detta för ett begränsat antal ska alltid ledamöter prioriteras. Därefter kan ej tjänstgörande ersättare, andra som har närvarorätt och tjänstepersoner ges möjlighet att delta på distans.

Ordförande i ett utskott får besluta att ledamot får delta på distans under samma föreutsättningar och på samma villkor som i styrelse/nämnd.

§ 2

Ordförande och sekreterare ska alltid delta i sammanträdesrummet som angetts på kallelsen till sammanträdet. Vice ordförande bör delta i sammanträdesrummet.

Åtgärder inför, under och efter sammanträdet

§ 3

Ledamot ska säkerställa att:

- Önskemål att delta på distans anmäls senast 14 dagar före sammanträdet till kommunstyrelsens/nämndens kansli med e-post.
- Den tekniska utrustningen inklusive uppkoppling vid behov testas inför sammanträdet så att kraven på ljud- och bildöverföring sker i realtid och på ett sådant sätt att samtliga deltagare kan se och höra varandra på lika villkor uppfylls. Sådant test bokas med kommunstyrelsens/nämndens kansli.
- Lokalen där ledamoten befinner sig under sammanträdet är så beskaffad att inte obehöriga kan ta del av sammanträdeshandlingar, bild eller ljud.

§ 4

Ordförande ska säkerställa att:

- Löpande ta del av önskemål att delta på distans.
- Besluta om deltagande på distans beviljas senast dagen efter det att kallelsen till sammanträdet har skickats ut.
- Ärenden där sluten omröstning kan krävas, det vill säga ärenden om val eller anställning, inte behandlas på sammanträde där ledamot ska delta på distans.

- Sammanträdet inleds med upprop för att säkerställa vilka som närvarar (i rummet eller på distans).
- Kontrollera inför beslutsfattande att alla beslutande är närvarande.
- Mötet ajourneras om ledamot som deltar på distans förlorar överföring av ljud och/eller bild. Om anslutningen inte går att återupprätta är ledamoten inte längre närvarande. Då ska ersättare tjänstgöra.
- Talarordning hålls och att alla närvarande (i rummet eller på distans) endast talar då de begärt ordet.

§ 5

Kommunstyrelsens/nämndens sekreterare ska säkerställa att:

- Önskemål från ledamöter att delta på distans skickas vidare till ordförande snarast.
- Teknik-test bokas med de som får deltagande på distans beviljat av ordförande.
- Bokning i verktyg för deltagande på distans sker med de som fått detta beviljat.
- Tillkommande handlingar och presentationer som föredragande tjänstepersoner vill hänvisa till finns tillgängliga i kommunstyrelsens/nämndens arbetsrum.
- Administrera närvaron under sammanträdet.

Säkerhet och sekretess

§ 6

Endast ärenden där harmlösa personuppgifter framgår och ärenden som inte omfattas av sekretess får behandlas om någon deltar på distans. Med harmlösa personuppgifter avses personuppgifter som inte är sekretessbelagda enligt Offentlighets- och sekretesslagen, eller räknas som känsliga eller extra skyddsvärda enligt Dataskyddsförordningen.

§ 7

Ordförande får avbryta och ytterst frånta ordet från den som otillåtet yppas personuppgifter eller sekretesskyddade uppgifter.

Prioritetsordning (1,2,3 osv. 1= Viktigaste bristen/behovet för kommunen)	Kommun	Stråk	Sträcka	Vägnr
---	--------	-------	---------	-------

Östhammarsstråket

2	Östhammars kommun	Östhammarsstråket	Ca 1,5 km	288
1	Östhammars kommun	Östhammarsstråket	ca 17 km	288
1	Östhammars kommun	Östhammarsstråket		288
2	Östhammars kommun	Östhammarsstråket	ca 1,5 km	76.1
1	Östhammars kommun	Östhammarsstråket	dryga 2 km totalt	1100
Alunda				
1	Östhammars kommun	Östhammarsstråket	Olika delar av samhället	690
6	Östhammars kommun	Östhammarsstråket		288
Östhammar				
3	Östhammars kommun	Utanför stråk		1195

76:an mm				
3	Östhammars kommun	Roslagsstråket		76

	5	Östhammars kommun	Utanför stråk		1112
Bruksstråket					
	5	Östhammars kommun	Bruksstråket		731
Utanför stråk					
	1	Östhammars kommun	Utanför stråk		1183
	5	Östhammars kommun	Utanför stråk		730
	5	Östhammars kommun	Utanför stråk		1195- 1120- 1121
Udda åtgärder					
	2	Östhammars kommun	Utanför stråk		sjöfart
	5	Östhammars kommun	Roslagsstråket	Norrtälje/Gävle	76
	7	Östhammars kommun	Bruksstråket	Harghamn/Örby hus	järnväg

Typ av brist/behov	Namn på bristen/behovet	Beskrivning av brist/behov i transportsystemet
--------------------	-------------------------	--

Trafiksäkerhet	Genomfart Gimo	Reglering av hastighet, GC-åtgärder och översyn av utfarter. Pendlarparkering vid Solängsgatan.
Trafiksäkerhet	Gimo/Börstil-Östhammar	I enlighet med arbete gällande trafikplan och avsiktsförklaring
Kollektivtrafik	Bytespunkt Gimo	I enlighet med ÅVS
Gång- och cykel	Gammelhusvägen	G/C-vägen otrygg för oskyddade trafikanter
Kollektivtrafik	ÅVS Öregrund	Enligt ÅVS, med tillägg
Gång- och cykel	Marmavägen & Alunda G/C	Ej sammanhängande G/C-nät i tätorten till kollektivtrafikanslutningar och målpunkter. Marmavägen, Happstavägen, Prästgårdsvägen och Torpvägen ingår i detta. Ny vårdcentral planeras i centrum och sjukresetransporter/tillgänglighet behöver ses över till denna.
Övrigt	Alunda Östra	Behov av ny påfart 288:an för att kunna utveckla Alunda söderut samt ny GC-bro.
Gång- och cykel	Kvistagran/Karö bro	Nya bostadsområden med mycket barn utan G/C. Problem med angöringspunkter för skolskjuts pga smal väg samt utbyggnadsplaner enligt ÖP åt detta håll.

Gång- och cykel	Norrskedika/Östhammar G/C	Cykelbarhet mellan Öregrundsvägen via Norrskedika till Östhammar
-----------------	---------------------------	--

Kollektivtrafik	Hargshamn	Tillgänglighet vid kollektivtrafikanslutning, Hållplatsupprustning
Gång- och cykel	Långgatan, Österbybruk	Oskyddade trafikanter
Kollektivtrafik	Äpskär	Tillgänglighet vid kollektivtrafikanslutning. Nod till skärgården. Projekt startat. Finansieringen beroende av ytterligare ett projekt i annan kommun. Frigörande av detta projekt då det har övriga aktörer med på banan.
Gång- och cykel	Dannemora/Österbybruk	Oskyddade trafikanter
Gång- och cykel	Innervägen Östhammar-Öregrund	Oskyddade trafikanter på väg med höga hastigheter, långsamtgående fordon och omkörningar på smal väg.
Sjöfart	Skärgårdstrafik	Tillgänglighet. Samarbetsprojekt för samhällsbetalda transporter och resor, sjukresor, färdtjänst, skolskjuts och övriga transporter (taxi, renhållning, post mm)
Övrigt	Elektrifieringsåtgärder	Avsaknad av laddinfra för tung trafik längs sträckan
Kollektivtrafik	Hargshamnsbanan	Persontrafik saknas. Godstrafik återupptagen. Sträckan ej elektrifierad

Vem/vilka har påkallat bristen/ behovet	Förslag på åtgärd	Bedömd effekt
Östhammars kommun, regionen, TrV	Förstudie avseende Hastighetsöversyn, Trafiksäkerhetskörande åtgärder, G/C- åtgärder	Ökad trafiksäkerhet för oskyddade trafikanter
Östhammars kommun, region Uppsala samt Trafikverket	Genomförande i enlighet med Vägplan, pendlarparkeringar och GC- anslutningar	Önskad restid för samtliga trafikslag, bättre kollektivtrafikflöde, ökad trafiksäkerhet för oskyddade trafikanter
Östhammars kommun, regionen	I enlighet med ÅVS	Bättre möjligheter till hela resan-perspektivet med en effektivare bytespunkt
Östhammars kommun, regionen	Ny trafiksäkrare G/C-väg	Ger en sammanhållen G/C - anslutning från 288:an in till busstationen i Östhammar.
Östhammars kommun, region Uppsala och Trafikverket	Tillägg till ÅVS map kollektivtrafik	Tillgänglighet och likvärdig hela-resan-resa
Östhammars kommun	Förstudie inför beslut om åtgärder till LTP	Ökad trafiksäkerhet för oskyddade trafikanter och bättre tillgänglighet till kollektivtrafik.
Östhammars kommun	Förstudie, GC enligt Tierpsmodellen	
Östhammars kommun och regionen	Cykelbarhetsåtgärder på befintligt småvägnät samt kort sträcka nyanläggning	

Östhammars kommun	Tillgänglighetsanpassning av busshållplats	Ökad trafiksäkerhet och tillgänglighet
Östhammars kommun 2015	Förstudie	Ökad trafiksäkerhet och tillgänglighet
Östhammars kommun, Tierps kommun, region Uppsala och Upplandsstiftelsen i KOMPIS-projektet		
Östhammars kommun	Förstudie gällande alternativ	Ökad trafiksäkerhet och tillgänglighet
Östhammars kommun	Förstudie gällande alternativ	Trafiksäkerhet för oskyddade trafikanter. Tillväxt och attraktivitet
Östhammars kommun och boende i skärgården	Pilotprojekt för samhällsbetalda resor	Möjlighet för året-runt-boende i skärgården för alla
Östhammars kommun/Lst/TrV	Förstudie	
Östhammars kommun	Förstudie	Tillväxtfrämjande och attraktivitetshöjande

Kostnadsuppskattning	Finansiering (Länsplan/nationell plan)	Kommunens kommentar
----------------------	---	---------------------

	Länsplan	Ligger utanför projektet LV288 Gimo-Börstil, men hör ihop.
< 255 milj	Länsplan	Underfinansierad
	Länsplan	Statlig medfinansiering beviljad. DP-arbete påbörjat.
	Länsplan	Fanns i förslag till genomförandeplanen
	Länsplan	Målet är kollektivtrafik till färjan sommartid.
	Länsplan	Kommunen uppfattar att tidigare tätortsanalys över G/C-nätet behöver omtag. Kommunen avvaktar initiativ från regionen kring detta.
	Länsplan	
		Just nu finns inget gehör för sänkt hastighet från länsstyrelsen på denna sträcka, varför angelägenheten är hög

	Länsplan	

	Länsplan	
	Länsplan	
	Länsplan	
	Länsplan	
	Länsplan	Ingår även som turistcykelstråk-kustlinjen
	Länsplan	
	Länsplan	Transportsektorn står inför omfattande elektrifiering. Väg 76 har mycket godstransporter och det förväntas öka med utbyggnad av slutförvar för radioaktivt avfall.
	länsplan	

Gång- och cykel
Kollektivtrafik
Sjöfart
Trafiksäkerhet
Övrigt

Enköpings kommun
Heby kommun
Håbo kommun
Knivsta kommun
Tierps kommun
Uppsala kommun
Älvkarleby kommun
Östhammars kommun

Almungestråket
Arosstråket
Bruksstråket
Dalastråket
55:an stråket
Mälarstråket
Ostkuststråket (ABC)
Ostkuststråket (CX)
Norräljestråket
Riksväg 70 stråket
Roslagsstråket
Räta linjen
Östervåastråket
Östhammarsstråket
Utanför stråk

Nationell plan
Länsplan

LÖP NR	Kommun	Typ av behov/åtgärd
Börja med 1, 2, 3...		tex trafik till nytt område, tidtabellsjustering, förändrad linjesträckning mm

Kort beskrivning av behov	Trafikstartår	Status
Beskriva vilka behov som har uppsått, varför trafiken behöver ändras samt önskad trafik. I fallet detaljplan, ange typ av exploatering, antal nya bostäder/arbetsplatser som planeras mm.	Vilket år trafik behöver vara på plats för att synka med kommunens plan, tidigast 2024.	Status för detaljplan eller andra åtgärder som leder till behov.

Markera området som berörs i karta om aktuellt. Rita in förslag på ändrad linjesträckning.

Länkar till projektdokument eller övr. underlagsmaterial som är bra att känna till

Källa

Tex
exploatör/medborga
rförslag/tjänstemän
på kommunen

Rapport från Verksamhet Upphandling till KS

Perioden 2022-04-02 t o m 2022-08-21

Pågående upphandlingar och avrop över 100 000 kronor

(FKU=förnyad konkurrensutsättning, DU=direktupphandling, DIS=dynamiskt inköpssystem)

Bibliotekssystem

Omhändertagande av farligt avfall

Tolktjänster

Bränslepellets 2021

Snötransporter, ramavtal

Brandredskap och tjänster

Transport av avlidna

Symaskiner och service

Vassklippning och Tjänster inom allmänna grönområden

Artvise Kundtjänstsystem

Ramavtal, service och underhåll av arbetsmaskiner

GC-väg Kyrkogatan och Prästgårdsvägen, Entreprenad

Överprövade upphandlingar

Ansökan om överprövning av upphandling avseende Dataskyddsbud inkom den 11 april till Förvaltningsrätten. Förvaltningsrätten meddelade den 28 april att ansökan om överprövningen avslås.

Genomförda upphandlingar

Tilldelade och avbrutna upphandlingar under perioden framgår av bifogade delegationslistor.

Branschdialog

Under perioden har inga dialogmöten hållits.

Genomförda och pågående aktiviteter

Två utbildningar för anställda har hållits under perioden. En avseende certifierad beställare och en avseende direktupphandling.

Medarbetare inom verksamhet Upphandling har deltagit tillsammans med beställare från verksamheterna på uppstartsmöten inför avtalsstart och på uppföljningsmöten med leverantörer.

Medarbetare inom verksamheten deltar kontinuerligt i webinar för att hålla sig uppdaterade. Under perioden har vi bl a deltagit i webinar angående, aktuella rättsfall inom upphandlingsområdet.

Med anledning av den nya lagstiftningen har ett arbete inletts med att se över behovet av att uppdatera inköps- och upphandlingspolicyn. Utöver de beslutade förändringarna föreligger en lagrådsremiss för ytterligare lagförändringar som tidigare väntades träda i kraft 1 juli. Eftersom tidplanen nu är mer osäker utvärderar vi just nu tidplanen för att införa förändringarna i policyn.

Planerade aktiviteter

Utbildning av anställda för att bli certifierade beställare och utbildning i direktupphandling kommer att genomföras vid sex tillfällen unders andra halvåret. Intresset är fortsatt stort för certifierad beställare.

Övrigt

Personalsituationen har en längre tid varit mycket ansträngd. Vi har haft två annonseringsperioder där vi sökt upphandlare , först vid andra omgången fick vi två sökande som höll den kompetens nivå vi eftersökte. Eva Nordin är anställd med start 1 september, är jurist och kommer närmast ifrån Östersunds kommun. Kandidat nummer två blev erbjuden anställning och tackade ja, men återkom sedan med ett negativt besked till förmån för ett annat arbete. För att hantera hösten och den backlogg som finns i upphandlingsplanen har vi kompletterat med två konsulter med senior upphandlarkompetens för 4-6 månader. Målsättning är fortfarande att rekrytera ytterligare en medarbetare så att kommunen har fyra upphandlare anställda.

Vi ser särskilda utmaningar med IT-upphandlingar och entreprenadupphandlingar då dessa kräver speciell kompetens som vi saknat en längre tid, men här hjälper nu konsulternas erfarenhet till. Vi har ca 25 entreprenadupphandlingar som bör påbörjas under hösten. Detta kan sättas i relation till att en senior upphandlare hanterar ca 25 upphandlingar per år. I dialog med beställare försöker vi hitta alternativa lösningar och de har uppvisat stor förståelse.

Arbetet med uppföljning av befintliga avtal och inköpsmönster får stå tillbaka med anledning av den ansträngda arbetssituationen. Vi kommer inte ha möjlighet att genomföra aktiviteter kopplade till den interna kontrollplanen. Vi har sett över möjligheten att lägga den uppgiften på någon annan verksamhet men då arbetssituationen är ansträngd på många håll har vi inte haft någon framgång med detta.

Antalet branschdialoger har minskat och kommer fortsättningsvis vara lågt med anledning av den rådande situationen.

Vi kommer inte att ha möjlighet att genomföra anbudsskola för leverantörer.

Vi kommer inte kunna tillhandahålla möjligheten att träffa en upphandlare för de leverantörer som så önskar. Prioritering kommer att vara att genomföra så många upphandlingar som möjligt .

Helen Åsbrink

Chef Sektor Verksamhetsstöd

Bilagor

Delegationsbeslut 2 april – 22 maj

Delegationsbeslut 23 maj – 19 juni