

KALLELSE

Nämnd Kommunstyrelsens arbetsutskott

Datum och tid 2018-02-27 Klockan 08:00

Plats Mötesrum Sunnanö, kommunkontoret, Östhammar

Besök Nr **ÄRENDELISTA**

Föredragande

- | | | | |
|-------|----|---|--|
| | 1 | Redovisning av status när det gäller byggnation, upphandling och projektering Frösåkersskolan | Johanna Yngve, Lasse Karlsson |
| 9.00 | 2 | Medlemsdialog med Samordningsförbundet, dialog | Maria Dahl Blomberg och Åsa Fichtel, Kerstin Björck-Jansson, Håkan Dahlqvist |
| | 3 | Reglemente för barn- och utbildningsnämnden, revidering | |
| | 4 | Reglemente för kultur- och fritidsnämnden, revidering | |
| 10.00 | 5 | Svar på remiss om samrådsmaterial för förlängd koncession gällande befintlig 400 kV-ledning mellan Stackbo-Forsmark | Eddie Lundgren |
| | 6 | Nytt arrendeavtal, Östhammars Segelsällskap | |
| | 7 | Nytt arrendeavtal, Sunnanö camping | |
| 10.30 | 8 | Redovisning KKIK | Ida Eklöf, Helena Ståhl |
| 10.50 | 9 | Konsumentvägledning, samverkan med Uppsala kommun | Ulf Andersson |
| | 10 | Svar på remiss, betänkande ett land att besöka. En samlad politik för hållbar turism och växande besöksnäring | Ulf Andersson |
| | 11 | Svar på remiss av slutbetänkandet reboot – omstart för den digitala förvaltningen (SOU 2017:114) | |
| | 12 | Kommunens representation vid bolagsstämman Visit Roslagen | |
| | 13 | Kommunens representation vid föreningsstämman samt till styrelsen i Företag i Samverkan | |
-

- 14 Nominering av borgerliga vigsselförrättare i Östhammars kommun
- 15 Val av ombud till Kommuninvest ekonomisk förenings ordinarie föreningsstämma
- 16 Kurser och konferenser

Sekreterare Kersti Ingemarsson

Ordförande Jacob Spangenberg (C)

1

Dnr KS-2018-9

Dpl 904

Redovisning av status när det gäller byggnation, upphandling och projektering
Frösåkersskolan

Under januari presenterade Sh Bygg en kalkyl baserad på framtagna program-
handlingar, med en osäkerhetsmarginal på ca 20 %. Inför den fortsatta framdrift-
en av projektet behöver beslut om inriktning fattas.

Byggprojektledare Johanna Yngve och Gatu- och fastighetschef Lasse Karlsson
inbjuds till sammanträdet för en lägesrapport av nya skolan.

Arbetsutskottets beslut

2

Dnr KS 2018-9

Dpl 904

Medlemsdialog med Samordningsförbundet, dialog

Förbundssekreterare Maria Dahl Blomberg och förbundschef Åsa Fichtel från Samordningsförbundet Uppsala län besöker Östhammars kommun för en dialog kring deras verksamhet och utveckling framåt.

Socialnämndens ordförande Kerstin Björck-Jansson och socialchef Håkan Dahlqvist inbjuds att medverka.

Resultat 2017, inriktning och verksamhet år 2018, äskande inför verksamhetsåret 2019 samt dialog och önskemål kring resultat och inriktning presenteras.

Arbetsutskottets beslut

3	Dnr BUN-2018-004	Dpl 003
	Dnr KS-2018-96	Dpl 003

Reglemente för barn- och utbildningsnämnden, revidering

Handling A

Mot bakgrund av den nya kommunallagen och den nya förvaltningslagen behöver barn- och utbildningsnämndens reglemente revideras. Reglementet behöver också ändras med anledning av att medborgarförslag ersätts med medborgarmotion.

Barn- och utbildningsnämndens beslut 2018-02-01

Barn- och utbildningsnämnden föreslår kommunfullmäktige att anta det reviderade reglementet för barn- och utbildningsnämnden.

Arbetsutskottets förslag

4	Dnr KFN-2018-7	Dpl 003
	Dnr KS-2018-79	Dpl 009

Reglemente för kultur- och fritidsnämnden, revidering

Handling B

Kultur- och fritidsnämnden har att godkänna förslag till revidering av sitt reglemente med anledning av den nya kommunallagen och att kommunfullmäktige har beslutat om att införa medborgarmotion i kommunen.

Kultur- och fritidschef Susanna Westman föredrar ärendet.

Anna Frisk (S) och Caroline Schnell (S) yttrar sig i ärendet.

Kultur- och fritidsnämnden har beslutat 2018-01-25

Kultur- och fritidsnämnden godkänner förslag till Reglemente för kultur och fritidsnämnden och överlämnar det till kommunfullmäktige för antagande.

Arbetsutskottets förslag

5

Dnr KS-2018-89

Dpl 901

Svar på remiss om samrådsmaterial för förlängd koncession gällande befintlig 400 kV-ledning mellan Stackbo-Forsmark

Svenska kraftnäts dnr: 2018/288

Handling C¹⁻²

Svenska kraftnät har 2018-02-07 inkommit med förfrågan om ett skriftligt samråd som avser ansökan om förlängning av koncession enligt ellagen för del av förbindelsen mellan Stackbo och Forsmark i Östhammar kommun, Uppsala län. Aktuell kraftledning är del av en 400 kV-luftledning (CL6 S1-2) vid Bruksdamarna nära Forsmark. Till ansökan kommer en miljökonsekvensbeskrivning (MKB) enligt 6 kap miljöbalken där de ingående ska beskriva det sträckningsalternativ som de väljer att ansöka om koncession för.

Svenska kraftnät har en befintlig 400-kV-luftledning vid Forsmark (Ei anläggningsnummer 8000BU(1)). En del av ledningssträckan, cirka 1,7 km, byggdes om 2008 för att minska påverkan på närliggande natura 2000-område och möjliggöra parallellgång med en nybyggd likströmsledning. Tillståndet/-koncessionen för luftledningen skulle löpt ut 2012-12-08 och därför söktes förlängd koncession för linje 2011-02-28. Tidigare koncession gäller till att energimarknadsinspektionen (Ei) tar beslut om förlängd koncession.

Ei har 2016-12-14 begärt att Svenska Kraftnät ska komplettera sin ansökan med de handlingar och information som krävs enligt 5 paragrafen i elförordningen (2013:208) för att ansökan om nätkoncession ska vara komplett.

Syftet med samrådet är att inhämta synpunkter på att låta ledningen vara kvar i befintlig sträckning, där underlaget kommer beskriva den förväntade påverkan som ledningens fortsatta drift förväntas få på bebyggelse och boendemiljö, landskapsbild, natur- och kulturmiljö, rekreation och friluftsliv, naturresurshållning och infrastruktur.

Östhammars kommun har fått förlängd svarstid till 2018-03-14.

Svenska kraftnät önskar erhålla kommunens synpunkter märkta med dnr 2018/288 senast den 2018-03-14 till Svenska Kraftnät, Charlotte Norrlander, Box 1200, 172 24 Sundbyberg alternativt per e-post till registrator@svk.se

Förslag till beslut

Östhammar kommun yttra sig över ansökan in förlängd koncession mellan Stackbo-Forsmark i enlighet med strategienhetens tjänsteutlåtande daterat 2018-02-16.

Arbetsutskottets förslag

6

Dnr KS-2018-109

Dpl 212

Nytt arrendeavtal, Östhammars Segelsällskap

Handling D

ÖSS arrende tar slut i januari 2019 och de önskar fortsätta sin verksamhet med småbåtshamn och därtill förenlig verksamhet på Östhammar 1:2, del av, samt Östhammar 76:7, del av.

Tekniska kontoret föreslår att avtal ingås med ÖSS i enlighet med bifogat anläggningsarrende.

Arbetsutskottets förslag

7

Dnr KS-2018-114

Dpl 212

Nytt arrendeavtal, Sunnanö camping

Handling E

Sunnanö Campings nuvarande arrendeavtal löper ut 2021-12-31.
Anendatorn önskar ett nytt avtal för att fortsätta samt vidareutveckla befintlig verksamhet.

Tekniska kontoret föreslår kommunstyrelsen att godkänna föreliggande förslag till anläggningsarrende.

Arbetsutskottets förslag

8

Dnr

Dpl

Redovisning KKIK

Ida Eklöf och Helena Ståhl inbjuds till sammanträdet.

Arbetsutskottets beslut

9 Dnr KS-2018-115 Dpl 001

Konsumentvägledning, samverkan med Uppsala kommun

Handling F

Kommunstyrelsen har kommunfullmäktiges ansvar att ”ha hand om” Konsumentvägledning. Verksamheten har de senaste åren genomförts genom Tillväxtkontoret.

Verksamheten omfattar – i första hand – råd till enskilda konsumenter. Därutöver genomförs även förebyggande insatser, extern lokal kommunikation och kontakter med det lokala näringslivet.

Totalt ca 500 förstagångskontakter i Östhammars kommun konsumentvägledning och ungefär en tiondel av de kontakter har genomförts i form av fysiska möten.

Samverkan med Uppsala kommun innebär att säkerställa att Östhammars kommun lokalt kan erbjuda motsvarande en 50 % tjänst. Fördelning med 8h rådgivning, 8 h förebyggande och 4h administrativt arbete i veckan. Därtill eftersträvar en nära koppling till kundtjänst (Östhammar direkt), som skulle kunna innebära en utveckling av erbjudande över tid.

I förhållande till den budgetram, som för närvarande ligger för konsumentvägledningen i Tillväxtkontorets budget (ca kkr 350/år). Förslag ett 2-3årigt avtal inledningsvis, med möjlighet till löpande förlängning.

Förslag till beslut

Kommunstyrelsen ger kommundirektören i uppdrag att teckna samverkansavtal med Uppsala kommun enligt med skrivelse från tillväxtkontoret daterat 2018-02-18 med start under maj månad 2018.

Arbetsutskottets förslag

10

Dnr 2018-17

Dpl 900

Svar på remiss, betänkande ett land att besöka. En samlad politik för hållbar turism och växande besöksnäring

Handling G

Regeringen beslutade 2016-10-13 att tillkalla en särskild utredare med uppdrag att utreda och föreslå en sammanhållen politik för hållbar turism och växande besöksnäring. Syftet med utredningen var att ge regeringen underlag för att stärka besöksnäringen som export- och jobbmotor i hela landet. Utredaren skulle analysera utvecklingen och bedöma framtida utmaningar och möjligheter för besöksnäringen. Uppdraget innebar att lämna förslag till en politik som skapar förutsättningar för tillväxt, företagande och sysselsättning och som bidrar till att aktörerna gemensamt kan kraftsamla inom besöksnäringen.

http://www.regeringen.se/4addac/contentassets/153ef49a58224148be5ae509ebb619b0/sou-2017_95-webb.pdf

Näringslivschef Ulf Andersson föredrar ärendet.

Arbetsutskottets förslag

11

Dnr KS-2018-55

Dpl 900

Svar på remiss av slutbetänkandet reboot – omstart för den digitala förvaltningen (SOU 2017:114)

Fi2018/00106/DF

<http://www.regeringen.se/48df42/contentassets/aa8c1ad04ae24e0b890e79e76a0ae64b/reboot--omstart-for-den-digitala-forvaltningen-sou-2017114-.pdf>

Förslag till beslut

Östhammars kommun har inget att erinra gällande slutbetänkandet reboot – omstart för den digitala förvaltningen och avstår därför från att lämna remissyttrande.

Arbetsutskottets förslag

12

Dnr KS-2018-78

Dpl 911

Kommunens representation vid bolagsstämman Visit Roslagen

Östhammars kommun är delägare i Visit Roslagen AB.

Såsom delägare i aktiebolaget Visit Roslagen AB har kommunen att delta på bolagsstämma.

Förslag till beslut

Östhammars kommun representeras av kommunstyrelsens ordförande Jacob Spangenberg (C) vid bolagsstämma i Visit Roslagen AB. Som ersättare utses näringslivschef, Ulf Andersson.

Arbetsutskottets förslag

13

Dnr KS-2018-78

Dpl 911

Kommunens representation vid föreningsstämman samt till styrelsen i Företag i Samverkan

Östhammars kommun är medlem av den ideella föreningen Företag i Samverkan. Såsom medlem i den ideella föreningen har kommunen att delta på föreningsstämma. Medlemskapet i Företag i Samverkan har även gett Östhammars kommun en plats i föreningens styrelse.

Förslag till beslut

Östhammars kommun representeras av kommunstyrelsens ordförande, Jacob Spangenberg (C) vid föreningsstämma i Företag i Samverkan. Som ersättare utses kommunalrådet Margareta Widén-Berggren (S).

I styrelsearbetet inom Företag i Samverkan utses Jacob Spangenberg (C) representera Östhammars kommun. Margareta Widén-Berggren (S) utses som ersättare.

Arbetsutskottets förslag

14

Dnr KS2018-80

Dpl 911

Nominering av borgerlig vigselförrättare i Östhammars kommun

Handling H

Till Östhammars kommun har inkommit förfrågan om att nominera borgerlig vigselförrättare i kommunen. Nomineringen avser Sanne Lennström, Östhammar.

Arbetsutskottets förslag

15

Dnr KS-2018-43

Dpl 911

Val av ombud till Kommuninvest ekonomisk förenings ordinarie föreningsstämman

Kommuninvest ekonomisk förenings har ordinarie föreningsstämman 2018-04-26.

Peter Nyberg har fullmakt sedan 2016-03-22 att företräda Östhammars kommun vid föreningsstämman KS § 90b/2016. Fullmakten gäller tillsvidare.

Kommunstyrelsen har att utse en ersättare.

Arbetsutskottets förslag

Ärendet utgår.

Arbetsutskottets förslag

16

Dnr KS-2018-65

Dpl 027

Kurser och konferenser

1. [Demokrati & Mångfald](#) 23 maj 2018 i Stockholm
2. Uppsala län inbjuder till föreläsningar och workshop - Tillsammans mot brott och ökad trygghet, 13 april 2018, kl. 08:30-15:00. Sista dag för anmälan är den 1 mars 2018 på <http://www.lansstyrelsen.se/uppsala/Sv/kalender/2018/Sidor/tillsammans-mot-brott.aspx?keyword=Uppsala%20%C3%A4n%20-%20Tillsammans>

Arbetsutskottets beslut



Reglemente för

Barn- och utbildningsnämnden

Inom ramen för det som föreskrivs om nämnder i kommunallagen ska följande gälla i Östhammars kommun:

VERKSAMHET

Barn- och utbildningsnämndens ansvarsområden

§ 1

I enlighet med de mål, riktlinjer och ekonomiska ramar som kommunfullmäktige anger fullgör barn- och utbildningsnämnden kommunens uppgifter inom det offentliga skolväsendet för barn och ungdom enligt Skollagen (2010:800) och tillämpliga skolförordningar.

Barn- och utbildningsnämndens uppgifter omfattar skolformerna:

- Förskola
- Förskoleklass
- Grundskola
- Grundsärskola
- Gymnasieskola
- Gymnasiesärskola
- Vuxenutbildning

I skolväsendet ingår också fritidshem som kompletterar utbildningen i förskoleklassen, grundskolan och grundsärskolan. Vidare omfattas vissa särskilda utbildningsformer och annan pedagogisk verksamhet som bedrivs i stället för utbildning inom skolväsendet.

I ovanstående ansvarsområden ingår också att bevilja tillstånd, utöva tillsyn och ge bidrag till fristående verksamheter i enlighet med skollag och skolförordningar.

Barn- och utbildningsnämnden ansvarar också för den frivilliga musik- och kulturundervisningen som bedrivs inom den kommunala Kulturskolan.

Nämnden ansvarar för myndighetsutövning enligt skollagen, skolförordningen, gymnasieförordningen m fl., samt för övriga myndighetsbeslut och huvudmannafrågor som förekommer inom nämndens ansvarsområde.

Delegering från kommunfullmäktige

§ 2

Barn- och utbildningsnämnden ska besluta i följande ärenden:

- nämndens förvaltningsorganisation inom de riktlinjer som kommunfullmäktige har fastställt

- nämndens förvaltningsorganisation inom de riktlinjer som kommunfullmäktige har fastställt
- omDispositionering av medel inom de av kommunfullmäktige fastställda anslagsnivåerna
- fastställande av taxor vid uthyrning av skolans lokaler.

Allmänna skyldigheter

§ 3

Barn- och utbildningsnämnden ska hålla sig informerad om uppväxtvillkoren för barn och ungdomar och vidta åtgärder för att förbättra dessa inom nämndens ansvarsområden barnomsorg och utbildning.

Barn- och utbildningsnämnden ansvarar för:

- information till allmänheten om verksamheten inom sina ansvarsområden
- personregister som nämnden har för verksamheten inom sina ansvarsområden
- diarieföring och arkivvård enligt arkivreglemente
- reformering av nämndens regelbestånd.

Barn- och utbildningsnämnden har vidare hand om:

- att föra kommunens talan i mål och ärenden som rör nämndens verksamhetsområde om inte kommunfullmäktige beslutar annat
- de förvaltnings- och verkställighetsuppgifter i övrigt som har tilldelats nämnden.

Ansvar och rapportskyldighet

§ 4

Barn- och utbildningsnämnden ska se till att verksamheten bedrivs i enlighet med de mål och riktlinjer som kommunfullmäktige har bestämt, de föreskrifter som kan finnas i lag eller förordning, ingångna avtal samt bestämmelserna i detta reglemente.

Barn- och utbildningsnämnden ska kontinuerligt följa upp verksamheten och regelmässigt rapportera hur den utvecklas och hur den ekonomiska ställningen är under budgetåret.

Personalansvar

§ 5

Nämnden är anställningsmyndighet för personal vid dess förvaltning. Nämnden har hand om personalfrågor inklusive arbetsmiljöfrågor inom sitt verksamhetsområde med undantag för de frågor som anges i 8 § i reglemente för kommunstyrelsen.

ARBETSFORMER

Sammansättning

§ 6

Barn- och utbildningsnämnden består av nio ledamöter och nio ersättare.

Ersättares tjänstgöring

§ 7

Om en ledamot är förhindrad att inställa sig till ett sammanträde eller att vidare delta i ett sammanträde ska en ersättare tjänstgöra i ledamotens ställe.

En ledamot som inställer sig under ett pågående sammanträde har rätt att tjänstgöra även om en ersättare har trätt in i ledamotens ställe.

Om inte ersättare väljs proportionellt ska ersättarna tjänstgöra enligt den av kommunfullmäktige mellan dem bestämda ordningen.

En ersättare som har börjat tjänstgöra har dock alltid företräde oberoende av turordningen. Om styrkebalansen mellan partierna därigenom påverkas får en ersättare som inställer sig under pågående sammanträde träda in i stället för en ersättare som kommer längre ner i ordningen.

§ 8

En ledamot eller en ersättare som har avbrutit sin tjänstgöring på grund av jäv i ett ärende får åter tjänstgöra, sedan ärendet har handlagts.

En ledamot som har avbrutit tjänstgöringen en gång under ett sammanträde på grund av annat hinder än jäv, får åter tjänstgöra om ersättarens inträde har påverkat styrkebalansen mellan partierna.

Inkallande av ersättare

§ 9

En ledamot som är förhindrad att delta i ett sammanträde eller i en del av ett sammanträde ska själv kalla sin personliga ersättare. Om den personlige ersättaren inte kan delta i sammanträdet anmäls detta till nämndens sekreterare eller någon annan vid nämndens kontor som kallar ersättare. Den ersättare kallas som står i tur att tjänstgöra och som inte redan kallats in.

Ersättare för ordförande

§ 10

Om varken ordförande eller vice ordförande kan delta i ett helt sammanträde eller i en del av sammanträdet, fullgör den ledamot som varit ledamot i barn- och utbildningsnämnden längst tid ordförandens uppgifter. **Om flera ledamöter har lika lång tjänstgöringstid som ledamot, ska den äldste av dem tjänstgöra som ordförande.**

Om ordföranden på grund av sjukdom eller av annat skäl är förhindrad att fullgöra uppdraget för en längre tid får nämnden utse en annan ledamot att vara ersättare för ordföranden. Ersättaren fullgör ordförandens samtliga uppgifter.

Sammanträden

§ 11

Barn- och utbildningsnämnden sammanträder på dag och tid som nämnden bestämmer.

Sammanträden ska hållas också om minst en tredjedel av nämndens ledamöter begär det eller om ordföranden anser att det behövs.

Öppna sammanträden

§ 12

Nämnden medges rätt att besluta om dess sammanträden ska vara offentliga och i och med det även besluta om en allmänhetens frågestund ska hållas i anslutning till sammanträdet (KF § 12/02).

Kallelse

§ 13

Ordföranden ansvarar för att kallelse utfärdas till sammanträdena.

Kallelsen ska vara skriftlig och innehålla uppgift om tid och plats för sammanträdet.

Kallelsen ska på lämpligt sätt sändas till varje ledamot och ersättare samt annan förtroendevald som får närvara vid sammanträdet senast fyra dagar före sammanträdesdagen.

Kallelsen bör åtföljas av föredragningslista. Ordföranden bestämmer i vilken utsträckning handlingar som tillhör ett ärende på föredragningslistan ska bifogas kallelsen.

I undantagsfall får kallelse ske på annat sätt.

Ordföranden

§ 14

Barn- och utbildningsnämndens ordförande ska:

- närmast under nämnden ha uppsikt över nämndens förvaltning och verksamhet
- uppmärksamt följa frågor av betydelse för kommunens utveckling och intressen inom nämndens verksamhetsområde samt effektiviteten i verksamheten och ta initiativ i dessa frågor
- främja samverkan mellan barn- och utbildningsnämnden och kommunens övriga nämnder
- representera barn- och utbildningsnämnden vid uppvaktningar hos myndigheter, konferenser och sammanträden om inte barn- och utbildningsnämnden bestämt annat i ett särskilt fall.

Justering av protokoll

§ 15

Protokollet justeras av ordföranden och en ledamot.

Barn- och utbildningsnämnden kan besluta att en paragraf i protokollet ska justeras omedelbart. Paragrafen bör redovisas skriftligt innan nämnden justerar den.

Reservation

§ 16

Om en ledamot har reserverat sig mot ett beslut och ledamoten vill motivera reservationen ska ledamoten göra det skriftligt. Motiveringen ska lämnas senast dagen före den tidpunkt som har fastställts för justering av protokollet.

Delgivning

§ 17

Delgivning med barn- och utbildningsnämnden sker med ordföranden, barn- och utbildningschefen eller annan anställd som nämnden bestämmer.

Undertecknande av handlingar

§ 18

Avtal, andra handlingar och skrivelser som beslutats av barn- och utbildningsnämnden ska undertecknas av ordföranden eller, om ordförande har förhinder, av vice ordförande och kontrasigneras av anställd som nämnden bestämmer.

I övrigt bestämmer nämnden vem som ska underteckna handlingar.

Underlag och samråd

§ 19

Barn- och utbildningsnämnden och dess utskott får begära in de yttranden och upplysningar från kommunens nämnder, beredningar och arbetstagare som behövs för att kunna fullgöra sina uppgifter.

§ 20

Barn- och utbildningsnämnden ska samråda med övriga nämnder, andra myndigheter, organisationer och enskilda som berörs av nämndens verksamhet.

Närvarorätt

§ 21

Vid barn- och utbildningsnämndens och dess utskotts sammanträden ska tjänsteman närvara enligt ordförandens avgörande.

Medborgarmotion

§ 22

Barn- och utbildningsnämnden ska handlägga de medborgarmotioner som kommunstyrelsen beslutat att nämnden ska hantera.

När medborgarmotionen har utretts och beslut ska fattas ska förslagsställaren bjudas in till det sammanträde med barn- och utbildningsnämnden då medborgarmotionen ska behandlas. Förslagsställaren ska ges rätt att delta i överläggningen i ärendet rörande medborgarmotionen.

Beslutet ska delges förslagsställaren och kommunfullmäktige samt publiceras på kommunens webbplats.

Utskott

§ 23

Inom barn- och utbildningsnämnden ska finnas ett arbetsutskott.

Arbetsutskottet består av tre ledamöter och tre ersättare.

§ 24

Barn- och utbildningsnämnden väljer för den tid nämnden bestämmer en ordförande och en vice ordförande bland utskottets ledamöter.

Om ordföranden i utskottet på grund av sjukdom eller av annat skäl är förhindrad att fullgöra sitt uppdrag för en längre tid får nämnden utse en annan ledamot i utskottet att som ersättare för ordföranden fullgöra dennes uppgifter.

§ 25

Ersättare ska närvara vid utskottets sammanträden endast om ledamot är förhindrad att tjänstgöra.

Ersättare ska inkallas till tjänstgöring i den av barn- och utbildningsnämnden vid valet bestämda ordningen.

Avgår en ledamot eller en ersättare i utskottet, som inte utsetts vid proportionellt val, ska fyllnadsval snarast förrättas.

§ 26

Utskottet sammanträder på dag och tid som utskottet bestämmer. Sammanträde ska också hållas när ordföranden anser att det behövs eller när minst två ledamöter begär det.

Utskottet får handlägga ärenden bara när mer än hälften av ledamöterna är närvarande.

§ 27

De ärenden som ska avgöras av barn- och utbildningsnämnden i dess helhet ska beredas av utskottet om beredning behövs.

Nämnden får besluta att ärenden kan tas upp för behandling utan föregående beredning.

Ordföranden eller barn- och utbildningschefen överlämnar sådana ärenden till utskottet.

När ärendet beretts ska utskottet lägga fram förslag till beslut.

Det som föreskrivs i 9-10, 13 och 15-16 § gäller i tillämpliga delar också utskottet.

Röd text: tas bort

Gulmarkerad text: läggs till

Reglemente för kultur- och fritidsnämnden

Utöver vad som stadgas i kommunallag och speciallagstiftning ska följande gälla för kultur- och fritidsnämnden.

Verksamhet

Kultur – och fritidsnämndens ansvarsområden

1 §

Kultur- och fritidsnämnden ska verka för en meningsfull fritid för kommunens invånare, som de är nöjda med.

I enlighet med de mål, riktlinjer och ekonomiska ramar som fullmäktige anger ansvarar kultur- och fritidsnämnden för följande:

Ungdomsråd

Ungas mötesplatser

Stöd till föreningar, studieförbund och övriga organisationer inom nämndens område

Verksamhet i idrotts-, fritids-, kulturanläggningar

Rörligt friluftsliv

Simskola

Stipendier inom nämndens område

Biblioteksverksamhet

Evenemang

Kultur i vård och omsorg

Offentlig konst

Kulturmiljövård

Folkhälsoforum

Lokalbokning av utrymmen som disponeras av nämnden

Regional och statlig samverkan inom kultur- och fritidsområdet

2 §

Kultur- och fritidsnämnden ska

- se till att ovannämnda verksamheter bedrivs, följs upp och utvärderas i enlighet med de mål och riktlinjer som finns i författningar och föreskrifter samt i måldokument mm som kommunfullmäktige fastställer

2018-01-05

- hålla sig underrättad om utvecklingen inom nämndens verksamheter samt ta de initiativ och framlägga de förslag som nämnden ser som nödvändiga
- svara för planerings- och utvecklingsfrågor inom nämndens verksamhetsområde
- verka för en jämställd kultur- och fritidsverksamhet
- stimulera ungas delaktighet och inflytande
- främja tillgänglig kultur- och fritidsverksamhet för alla
- tillsammans med föreningar, organisationer och enskilda verka för en meningsfull fritid för kommunens invånare
- inom ramen för fastställda normer besluta om bidrag till föreningar, studieförbund och organisationer och därigenom medverka till en attraktiv, innehållsrik, geografiskt spridd verksamhet inom kultur- och fritidsområdet

Barn och ungdomar ska prioriteras.

Talerätt

§ 3

Kultur- och fritidsnämnden får själv eller genom ombud föra kommunens talan i alla mål och ärenden som rör nämndens verksamhetsområde.

Delegering från kommunfullmäktige

§ 4

Kultur- och fritidsnämnden ska besluta i följande ärenden:

- Taxor och avgifter för:
 - o lokalupplåtelse i de anläggningar och lokaler som nämnden bedriver verksamhet
 - o lokalupplåtelse i kommunens motions- och gymnastiksalar
 - o entréavgifter till simhallar och evenemang
 - o friskvårdsaktiviteter; gym, gruppträning, vattenaktiviteter (simskola, babysim, vattengymnastik) m.m
 - o camping- och båtplatsavgift på Kallerö
 - o försenat biblioteksmaterial (porto- och förseningsavgifter) och administrationsavgifter vid beställning av böcker i samband med boklån
 - o IP Skogen; (uthyrning av scenvagn, tält, högtalare m m)
- Nämndens förvaltningsorganisation inom de riktlinjer som fullmäktige fastställt.

2018-01-05

- Nämnden har rätt att omdisponera medel inom de av kommunfullmäktige fastställda anslagsnivåerna.

Allmänna åliggande skyldigheter

§ 5

Kultur- och fritidsnämnden ansvarar för

- Information till allmänheten om verksamheten inom sina ansvarsområden
- Personregister som nämnden har för verksamheten inom sina ansvarsområden.
- Diarieföring och arkivvård enligt arkivreglementet.
- Regelreformerering inom sitt ansvarsområde.
- Upprätta avtal med arrendatorer, föreningar, företag och enskilda inom kultur- och fritidssektorn.

Ansvar och rapportskyldighet

§ 6

Kultur- och fritidsnämnden ska se till att verksamheten bedrivs i enlighet med de mål och riktlinjer som fullmäktige har bestämt, de föreskrifter som kan finnas i lag eller förordning, ingångna avtal samt bestämmelserna i detta reglemente.

Kultur- och fritidsnämnden ska regelmässigt till kommunfullmäktige rapportera hur verksamheten utvecklas och hur den ekonomiska ställningen är under budgetåret.

Kultur- och fritidsnämnden ska se till att verksamheten bedrivs i enlighet med de mål och riktlinjer som kommunfullmäktige har beslutat, de föreskrifter som kan finnas i lag eller förordning, ingångna avtal samt bestämmelser i detta reglemente.

Kultur- och fritidsnämnden ska kontinuerligt följa upp verksamheten och regelmässigt rapportera hur den utvecklas och hur den ekonomiska ställningen är under budgetåret.

Personalansvar

§ 7

2018-01-05

Nämnden är anställningsmyndighet för personal vid dess förvaltning. Nämnden har hand om personalfrågor inklusive arbetsmiljöfrågor inom sitt verksamhetsområde med undantag för de frågor som anges i 8 § i reglemente för kommunstyrelsen.

Arbetsformer

Sammansättning

§ 8

Kultur- och fritidsnämnden består av sju ordinarie ledamöter och sju ersättare.

Ersättare tjänstgöring

§ 9

Om en ledamot är förhindrad att inställa sig till ett sammanträde eller att vidare delta i ett sammanträde ska ersättare tjänstgöra i ledamotens ställe.

En ledamot som inställer sig under ett pågående sammanträde har rätt att tjänstgöra även om en ersättare har trätt in i ledamotens ställe.

Om inte ersättare väljs proportionellt ska ersättare tjänstgöra enligt den av kommunfullmäktige mellan dem bestämda ordningen.

En ersättare som har börjat tjänstgöra har dock alltid företräde oberoende av turordningen. Om styrkebalansen mellan partierna därigenom påverkas får en ersättare som inställer sig under pågående sammanträde träda in i stället för en ersättare som kommer längre ner i ordningen.

§ 10

En ledamot eller en ersättare som har avbrutit sin tjänstgöring på grund av jäv i ärendet får åter tjänstgöra, sedan ärendet handlagts.

En ledamot som har avbrutit tjänstgöringen en gång under ett sammanträde på grund av annat hinder än jäv, får åter tjänstgöra endast om ersättarens inträde har påverkat styrkebalansen mellan partierna.

Inkallande av ersättare

§ 11

2018-01-05

En ledamot som är förhindrad att delta i ett sammanträde eller i en del av ett sammanträde, ska själv kalla sin personliga ersättare. Om även den personliga ersättaren är förhindrad att delta i sammanträdet anmäls detta till kultur- och fritidsnämndens sekreterare eller någon annan anställd vid kultur- och fritidskontoret som då kallar ersättare. Den ersättare kallas som står i tur att tjänstgöra och som inte kallats in.

Ersättare för ordförande

§ 12

Om varken ordförande eller förste vice ordförande kan delta i ett helt sammanträde eller i en del av sammanträdet, fullgör den ledamot som varit ledamot i nämnden längst tid ordförandens uppgifter. Om flera ledamöter har lika lång tjänstgöringstid som ledamot, ska den äldste av dem tjänstgöra som ordförande.

Om ordförande på grund av sjukdom eller av annat skäl är förhindrad att fullgöra uppdraget för en längre tid får nämnden utse en annan ledamot att vara ersättare för ordföranden. Ersättare fullgör ordförandens samtliga uppgifter.

Sammanträdena

§ 13

Kultur- och fritidsnämnden sammanträder på dag och tid som nämnden bestämmer. Sammanträden ska hållas också om minst en tredjedel av nämndens ledamöter begär det eller om ordföranden anser att det behövs.

Öppna sammanträden

§ 14

Kultur- och fritidsnämnden medges rätt att besluta om dess sammanträden ska vara offentliga och i och med det även besluta om en allmänhetens frågestund ska hållas i anslutning till sammanträdet.

Kallelse

§ 15

Ordförande ansvarar för att kallelsen utfärdas till sammanträdet.

2018-01-05

Kallelsen ska vara skriftlig och innehålla uppgift om tid och plats för sammanträdet.

Kallelsen ska på lämpligt sätt tillställas varje ledamot och ersättare samt annan förtroendevald som får närvara vid sammanträdet.

Kallelsen bör åtföljas av en föredragningslista. Ordförande bestämmer i vilken utsträckning handlingar som tillhör ett ärende på föredragningslistan ska bifogas kallelsen.

I undantagsfall får kallelsen ske på annat sätt.

Justering av protokoll

§ 16

Protokollet justeras av ordförande och en ledamot.

Kultur- och fritidsnämnden kan besluta att en paragraf i protokollet ska justeras omedelbart. Paragrafen bör redovisas skriftligt innan nämnden justerar den.

Reservation

§ 17

Om en ledamot har reserverat sig mot ett beslut och ledamoten vill motivera reservationen ska ledamoten göra det skriftligt. Motiveringen ska lämnas före den tidpunkt som har fastställts för justeringen av protokollet.

Delgivning

§ 18

Delgivning med kultur- och fritidsnämnden sker med ordförande eller med kultur- och fritidschefen.

Undertecknande av handling

§ 19

Avtal, andra handlingar och skrivelser som beslutats av kultur- och fritidsnämnden ska undertecknas av ordförande eller vid förfall för

2018-01-05

denna vice ordförande och kontrasigneras av anställd som nämnden bestämmer.

I övrigt bestämmer nämnden vem som ska underteckna handlingar.

Närvarorätt

§ 20

Vid kultur- och fritidsnämndens och dess utskotts sammanträden ska tjänsteman närvara enligt ordförandens avgörande.

Medborgarmotion

§ 21

Den som är folkbokförd i kommunen kan skapa eller stödja en medborgarmotion om något i Östhammars kommun i kommunens e-tjänst medborgarmotion. När en medborgarmotion skapas är det viktigt att förslagsställaren skriver ett förslag som andra kan ta ställning till och stödja om de vill.

Om minst 1 % av kommunens folkbokförda invånare skriver under medborgarmotionen överlämnas medborgarmotionen till kommunstyrelsen som beslutar hur motionen ska hanteras.

Möjligheten att stödja en medborgarmotion ges under max sex månader.

När medborgarmotionen har utretts och beslut ska fattas kommer förslagsställaren att bjudas in till det sammanträde med kommunstyrelsen då medborgarmotionen ska behandlas och förslagsställaren ges rätt att delta i överläggningen i ärendet rörande medborgarmotionen.

Om medborgarmotionen inte genererat namnunderskrifter från 1 % av kommunens folkbokförda eller fler under en sexmånaders period så avslutas namnsamlingen. Detta noteras på webben och redovisning sker till kommunfullmäktige vid tre tillfällen per år förslagsvis januari, maj, oktober och förslagsställaren informeras brevlades.

Kultur- och fritidsnämnden ska handlägga de medborgarmotioner som kommunstyrelsen beslutat att nämnden ska hantera.

När medborgarmotionen har utretts och beslut ska fattas ska förslagsställaren bjudas in till det sammanträde med kultur- och fritidsnämnden då medborgarmotionen ska behandlas. Förslagsställaren ska ges rätt att delta i överläggningen i ärendet rörande medborgarmotionen.

2018-01-05

Beslutet ska delges förslagsställaren och kommunfullmäktige samt publiceras på kommunens webbplats.

Utskott

§ 22

Inom kultur- och fritidsnämnden ska det finnas ett arbetsutskott.

Arbetsutskottet består av tre ledamöter och tre ersättare.

§ 23

Kultur- och fritidsnämnden väljer arbetsutskott för den tid nämnden bestämmer. Kultur- och fritidsnämndens ordförande och förste vice ordförande är självskrivna ledamöter i arbetsutskottet med samma funktion som i nämnden.

Kultur- och fritidsnämnden väljer, för den tid nämnden bestämmer, en ordförande och en vice ordförande bland utskottets ledamöter.

Om ordförande i utskottet på grund av sjukdom eller av annat skäl är förhindrad att fullgöra sitt uppdrag för en längre tid får nämnden utse en annan ledamot i arbetsutskottet att som ersättare för ordförande fullgöra dennes uppgifter.

§ 24

Ersättare ska närvara vid arbetsutskottets sammanträden endast om ledamot är förhindrad att tjänstgöra.

Ersättare ska inkallas till tjänstgöring i den av kultur- och fritidsnämndens vid valet bestämda ordningen.

Avgår en ledamot eller en ersättare i arbetsutskottet, som inte utsetts vid proportionellt val, ska fyllnadsval snarast förrättas.

§ 25

Utskottet sammanträder på dag och tid som kultur- och fritidsnämnden bestämmer. Sammanträde ska också hållas när ordföranden anser att det behövs eller när minst två ledamöter begär det.

2018-01-05

Arbetsutskottet får handlägga ärenden bara när mer än hälften av ledamöterna är närvarande.

§ 26

De ärenden som ska avgöras av kultur- och fritidsnämnden i dess helhet ska beredas av arbetsutskottet om beredning behövs.

Ordförande eller kultur- och fritidschefen överlämnar sådana ärenden till arbetsutskottet.

När ärendet beretts ska arbetsutskottet lägga fram förslag till beslut.

§ 27

Arbetsutskottet får begära in de yttranden och upplysningar från kommunens nämnder, beredningar och arbetstagare som behövs för att utskottet ska kunna fullgöra sina uppgifter.

Det som förskrivs i §§ 14-16 och 21 gäller i tillämpliga delar också utskottet.

§ 28

Kultur- och fritidsnämnden ska samråda med andra nämnder, andra myndigheter och med enskilda föreningar och organisationer som berörs av nämndens verksamhet.

Koncessioner och kommunikation
Charlotte Norrlander

Remissinstanser enligt sändlista

2018-02-05

2018/288

INBJUDAN

ÖSTHAMMARS KOMMUN Kommunstyrelsen	
2018 -02- 07	
Dnr:	Dpt:

Inbjudan till samråd enligt 6 kap 24 § miljöbalken om förlängning av koncession för del av förbindelsen mellan Stackbo och Forsmark i Östhammars kommun, Uppsala län

Detta samråd avser ansökan om förlängning av koncession enligt ellagen för del av förbindelsen mellan Stackbo och Forsmark, Östhammars kommun, Uppsala län. Till vår ansökan kommer vi att upprätta en miljökonsekvensbeskrivning (MKB) enligt 6 kap miljöbalken där vi ingående beskriver det sträckningsalternativ vi väljer att ansöka om koncession för.

Svenska kraftnät önskar erhålla era synpunkter märkta med **dnr 2018/288** senast **den 27 februari** 2018 till Svenska kraftnät, Att: Charlotte Norrlander, Box 1200, 172 24 Sundbyberg alternativt per e-post till registrator@svk.se

När Svenska kraftnät har tagit del av de synpunkter som har kommit in fattar vi beslut om vilket sträckningsalternativ vi ska arbeta vidare med. Vi sammanställer alla synpunkter i en samrådsredogörelse som skickas till länsstyrelsen i Uppsala län för beslut om betydande miljöpåverkan. Samrådsredogörelsen och länsstyrelsens beslut biläggs ansökan till Energimarknadsinspektionen om förlängd koncession enligt ellagen.

Med vänliga hälsningar
Svenska kraftnät



Charlotte Norrlander

Bilaga: Samrådsunderlag

UNDERLAG FÖR SAMRÅD OM FÖRLÄNGD KONCESSION FÖR 400 KV LEDNING

400kV ledning vid Bruksdammarna nära Forsmark, CL6 S1-2



SVENSKA KRAFTNÄT

Svenska kraftnät är ett statligt affärsverk med uppgift att förvalta Sveriges stamnät för el, som omfattar ledningar för 400 kV och 220 kV med stationer och utlandsförbindelser. Vi har också systemansvaret för el. Vi utvecklar stamnätet och elmarknaden för att möta samhällets behov av en säker, miljövänlig och ekonomisk elförsörjning. Därmed har Svenska kraftnät också en viktig roll i klimatpolitiken.

Svenska kraftnät har cirka 600 medarbetare, de flesta vid huvudkontoret i Sundbyberg. Vi har även kontor i Sundsvall, Halmstad och Sollefteå. Ytterligare flera hundra personer sysselsätts på entreprenad för drift och underhåll av stamnätet runt om i landet. År 2016 var omsättningen 9,3 miljarder kronor.

Svenska kraftnät har ett dotterbolag och sex intressebolag, bland andra den nordiska elbörsen Nord Pool Spot. Mer information finns på vår webbplats www.svk.se.

FÖRORD

Svenska kraftnät har en befintlig 400 kV-luftledning vid Forsmark, (Ei anläggningsnummer 8000BU(1)). En del av ledningssträckan byggdes om 2008 för att minska påverkan på närliggande Natura 2000-område och möjliggöra parallellgång med en nybyggd likströmsledning. Tillståndet, koncessionen, för luftledningen skulle löpt ut 2012-12-08 och därför söktes förlängd koncession för linje 2011-02-28. Tidigare koncession gäller fram till att Energimarknadsinspektionen (Ei) tar beslut om förlängd koncession.

Kartor har tagits fram av Svenska kraftnät.

Omslagsfoto
Tomas Årlemo

Org. Nr 202 100-4284

SVENSKA KRAFTNÄT
Box 1200
172 24 Sundbyberg
Sturegatan 1

Tel 010-475 80 00
Fax 010-475 89 50

www.svk.se

PROJEKTORGANISATION

Svenska kraftnät

Box 1200
172 24 Sundbyberg

Projektledare
GIS

Charlotte Norrlander
Ludvig Edman

Pöyry Sweden AB

Projektledare / MKB-handläggare
MKB-handläggare
MKB-handläggare

Karolina Karlsdotter
Sofia Helge
Malin Eriksson

INNEHÅLL

PROJEKTORGANISATION	3	5 BEDÖMNINGSGRUNDER	17
SAMMANFATTNING	6	6 NULÄGESBESKRIVNING OCH FÖRVÄNTADE KONSEKVENSER FÖR BEFINTLIG LEDNING	18
1. INLEDNING	7	6.1 Beskrivning av befintlig ledning	18
1.1 Svenska kraftnäts uppdrag	7	6.1.1 Boendemiljö och bebyggelse	19
1.2 Bakgrund till ansökan om förlängd koncession	8	6.1.2 Landskapsbild	19
1.3 Syftet med samrådsunderlaget	8	6.1.3 Områden av riksintresse	19
1.4 Avgränsningar	8	6.1.4 Naturmiljö	19
1.5 Metod	8	6.1.5 Kulturmiljö	20
1.6 Koncessionsansökan	8	6.1.6 Rekreation och friluftsliv	20
1.7 Samråd och information	8	6.1.7 Naturresurser	20
1.8 Ledningsrätt	9	6.1.8 Infrastruktur och planförhållanden	21
2 ÖVERGRIPANDE PLANERINGSFÖRUTSÄTTNINGAR	10	7. SAMLAD BEDÖMNING	22
2.1 Nätutvecklingsplan	10	8. ORD- OCH BEGREPPFÖRKLARING	23
2.2 Nationella miljömål	10		
2.3 Miljö kvalitetsnormer	10		
2.4 Svenska kraftnäts miljöpolicy	10		
2.5 Svenska kraftnäts magnetfältspolicy	11		
2.6 Säkerhet	11		
2.6.1 Elsäkerhet	11		
2.6.2 Säkerhetsskydd	11		
3 ALTERNATIV	12		
3.1 Nollalternativ	12		
3.2 Alternativa ledningskorridorer	12		
3.3 Luftledning alternativt markkabel	12		
4 VERKSAMHETS BESKRIVNING	13		
4.1 Teknik allmänt	13		
4.1.1 Stamnätet	13		
4.1.2 Växelström	13		
4.1.3 Stolptyper	13		
4.1.4 Stationer	14		
4.2 Ledningsgata	14		
4.3 Elektriska och magnetiska fält	14		
4.3.1 Elektriska fält	14		
4.3.2 Magnetiska fält	15		
4.3.3 Hälsoaspekter och rekommendationer	15		
4.3.4 Magnetfält för aktuell ledning	16		
4.4 Ljud	16		
4.5 Drift och underhåll	16		

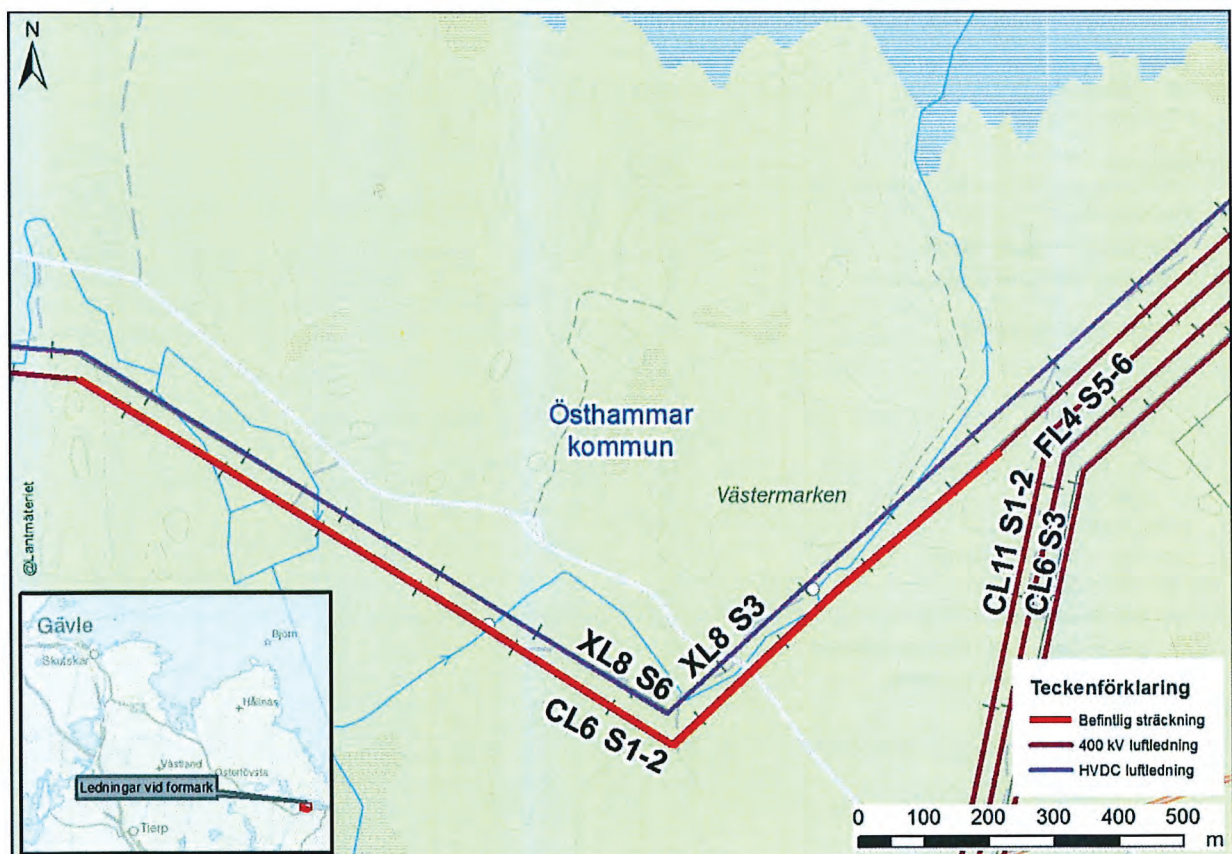
SAMMANFATTNING

Detta dokument utgör underlag för samråd inför ansökan om förlängd koncession (tillstånd) för del av en 400 kV-luftledning (CL6 S1-2) vid Bruksdammarna nära Forsmark inom Östhammars kommun i Uppsala län. Koncession (tillstånd) för att driva ledningen måste förlängas för fortsatt drift av ledningen.

Sträckningen för den befintliga ledningen visas i översiktskartan i Figur 1.

Syftet med samrådet är att inhämta synpunkter på att låta ledningen vara kvar i befintlig sträckning. Samrådsunderlaget beskriver den förväntade påverkan som ledningens

fortsatta drift förväntas få på bebyggelse och boendemiljö, landskapsbild, natur- och kulturmiljö, rekreation och friluftsliv, naturresurshållning och infrastruktur.



Figur 1 Översiktskarta över befintlig ledning vid Bruksdammarna vid Forsmark

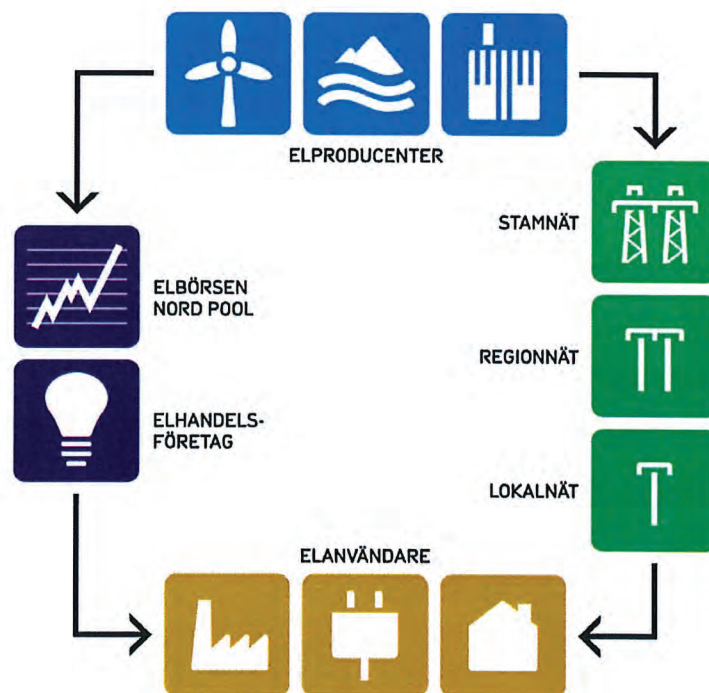
1. INLEDNING

1.1 Svenska kraftnäts uppdrag

Svenska kraftnät ansvarar för Sveriges stamnät för elkraft och har systemansvaret för den svenska elförsörjningen. Kortsiktigt innebär detta ansvar att upprätthålla balansen i elsystemet mellan den el som produceras och den el som konsumeras samt att se till att elsystemets anläggningar samverkar driftsäkert. På lång sikt innebär detta ansvar att Svenska kraftnät arbetar för att förstärka och underhålla stamnätet för att öka driftsäkerheten och överföringskapaciteten.

Därmed förbättras också förutsättningarna för att kunna upprätthålla balansen i elsystemet. Svenska kraftnäts uppdrag kan sammanfattas i följande fyra punkter:

- > Erbjuder säker, effektiv och miljöanpassad överföring av el på stamnätet
- > Utöva systemansvaret för el kostnadseffektivt
- > Främja en öppen svensk, nordisk och europeisk marknad för el
- > Verka för en robust elförsörjning



Figur 2 Elens väg

1.2 Bakgrund till ansökan om förlängd koncession

Den aktuella ledningen är en viktig del av elförsörjningen i området Stockholm-Uppland. För att kunna uppfylla regeringens krav på en säker elförsörjning har Svenska kraftnät ett fortsatt stort behov av den befintliga kraftledningen. Om ledningen inte beviljas förlängd koncession i befintlig sträckning kommer en ny ledning behöva byggas för att ersätta denna.

Svenska kraftnät inkom till Energimarknadsinspektionen den 2011-02-28 med en ansökan om förlängning av nätkoncession för linje avseende den aktuella 400 kV-ledningen i Forsmark, Uppsala län. Energimarknadsinspektionen har i en skrivelse, daterad 2016-12-14, begärt att Svenska kraftnät ska komplettera sin ansökan med den information och de handlingar som krävs enligt 5 § elförordningen (2013:208) för att ansökan om nätkoncession ska vara komplett.

1.3 Syftet med samrådsunderlaget

Detta dokument är ett underlag för samråd enligt 6 kap 4 § miljöbalken¹ inom ramen för förlängningen av koncessionen för en 400 kV-ledning vid Forsmark, se vidare avsnitt 1.6-1.7. Dokumentet beskriver den befintliga luftledningen.

1.4 Avgränsningar

Samrådsunderlaget behandlar de aspekter som den befintliga kraftledningen kan förväntas påverka i driftskedet. Dessa är bebyggelse och boendemiljö, landskapsbild, naturmiljö, kulturmiljö, rekreation och friluftsliv, naturresurser och infrastruktur. Utredningskorridoren för kraftledningen är, förutom för fåglar, begränsad till den befintliga ledningsgatan och dess absoluta närområde.

Samrådsunderlaget har tekniskt avgränsats så att alternativ likström och markkabel har valts bort, se motivering i avsnitt 3.3.

1.5 Metod

Till grund för samrådsunderlaget ligger skrivbordsstudier av kända och registrerade natur- och kulturvärden och studier av ortofoton. Merparten av informationen kommer från länsstyrelsernas geodata.

Arbetsprocessen för detta samrådsunderlag har följt föl-

¹ Enligt övergångsbestämmelserna avseende det nNya 6 kap. i miljöbalken och den nya förordningen gällande miljöbedömningar som trädde i kraft 1 januari 2018 ska äldre bestämmelser gälla för de verksamheter och åtgärder där ansökan inkommit till prövningsmyndigheten innan 1 januari 2018.

jande steg:

- > Genomgång av befintligt underlagsmaterial och Energimarknadsinspektionens kompletteringsbegäran
- > Sammanställning av allt relevant befintligt GIS-underlag från bland annat länsstyrelserna, Skogsstyrelsen och Riksantikvarieämbetet
- > Genomförande av skrivbordsutredning med avseende på kulturmiljö, naturvärden och arter för den befintliga ledningen
- > Beskrivning av förutsättningarna för befintlig ledning
- > Översiktlig bedömning enligt Svenska kraftnäts bedömningsgrunder av den miljöpåverkan och de miljökonsekvenser som förlängd koncession av den befintliga kraftledningen skulle kunna antas medför

1.6 Koncessionsansökan

För att bygga eller använda elektriska starkströmsledningar i Sverige så krävs enligt ellagen (1997:857) ett tillstånd, nätkoncession. En miljökonsekvensbeskrivning (MKB) bifogas ansökan om nätkoncession. MKB ska beskriva de direkta och indirekta effekter och konsekvenser som den befintliga kraftledningens fortsatta drift kan medföra på människor, djur, växter, mark, vatten, luft, klimat, landskap och kulturmiljö, hushållningen med mark, vatten och den fysiska miljön i övrigt samt annan hushållning med material, råvaror och energi.

Ansökan innehåller även kartor och en teknisk beskrivning. Prövningsmyndigheten, Energimarknadsinspektionen, inhämtar yttranden från berörda myndigheter, länsstyrelser, kommuner, fastighetsägare och andra sakägare som berörs av ansökan. Efter beredning av ärendet fattar myndigheten beslut om nätkoncession ska beviljas. Vid eventuellt överklagande från någon sakägare, kommun eller statlig myndighet lämnar Energimarknadsinspektionen ärendet till regeringen för beslut.

1.7 Samråd och information

För att uppfylla reglerna i Miljöbalken kap 6 krävs att samråd hålls med berörda. Samrådet för ansökan om förlängd koncession för aktuell luftledning genomförs skriftligt genom att underlaget skickas ut till berörda myndigheter, organisationer och allmänhet. Även annonsering sker. Den befintliga ledningen presenteras och alla som vill har möjlighet att

lämna synpunkter.

Inkomna synpunkter sammanställs tillsammans med Svenska kraftnäts kommentarer i en samrådsredogörelse som bifogas ansökan om koncession (tillstånd enligt ellagen).

Anläggningar för starkströmsluftledning med en spänning på minst 220 kilovolt och en längd av minst 15 kilometer antas alltid medföra betydande miljöpåverkan. Aktuell ledning är drygt 1,7 kilometer lång så därför kommer samrådsredogörelsen att skickas in till länsstyrelsen i Uppsala län som med stöd av underlaget kommer fatta beslut om fortsatt drift av kraftledningen kan antas medföra betydande miljöpåverkan eller inte.

1.8 Ledningsrätt

Svenska kraftnät har ledningsrätt för den aktuella kraftledningen. Ledningsrätten gäller på obegränsad tid och ger Svenska kraftnät tillträde till berörda fastigheter. Fastighetsägarna har vid uppförandet av ledningen ersatts med ett engångsbelopp för intrång på den mark som tas i anspråk för ledningen eller för det inkomstbortfall som ledningen beräknas innebära. Tillfälliga skador i samband med underhållsarbete ersätts i särskild ordning.

2 ÖVERGRIPANDE PLANERINGSFÖRUTSÄTTNINGAR

2.1 Nätutvecklingsplan

Svenska kraftnäts styrelse fastställde i april 2013 ett långsiktigt plandokument om utvecklingen av det svenska stamnätet Perspektivplan 2025. Inom ramen för organisationen European Network of Transmission System Operators for Electricity (ENTSO-E) upprättas vartannat år en tioårig nätutvecklingsplan – Ten Year Network Development Plan (TYNDP).

Det svenska stamnätet är inne i en period av mycket omfattande utbyggnad. Förstärkningarna behövs för att omhänderta tillkommande förnybar elproduktion, fördjupa marknadsintegrationen med omvärlden och bidra till skapandet av en gemensam europeisk elmarknad. Samtidigt finns det ett mycket betydande reinvesteringsbehov. Med grund i Perspektivplan 2025 har Svenska kraftnät därför upprättat en tioårsplan där Svenska kraftnäts prioriteringar preciseras och utvecklas. Nätutvecklingsplan 2016-2025 ligger till grund för verkets fortsatta investeringar och ligger till grund för Svenska kraftnäts bidrag till nästa europeiska TYNDP.

2.2 Nationella miljömål

I april 1999 fastställde riksdagen 15 stycken nationella miljökvalitetsmål. Systemet har under årens lopp genomgått vissa förändringar. Numera består det svenska miljömålssystemet av ett generationsmål, 16 miljökvalitetsmål och 24 etappmål.

Generationsmålet anger inriktningen för den samhällsomställning som behöver ske inom en generation för att miljökvalitetsmålen ska nås. Generationsmålet är därför vägledande för miljöarbetet på alla nivåer i samhället.

Miljökvalitetsmålen beskriver det tillstånd i den svenska miljön som miljöarbetet ska leda till. För varje miljökvalitetsmål finns också ett antal preciseringar. Preciseringarna förtydligar målen och används i det löpande uppföljningsarbetet av målen. De 24 etappmålen har antagits i omgångar och identifierar en önskad samhällsomställning, de är steg på vägen för att nå generationsmålet och ett eller flera miljökvalitetsmål.

Svenska kraftnät strävar efter att ledningars negativa påverkan på de nationella miljökvalitetsmålen ska vara så liten som möjligt. När det gäller miljökvalitetsmålet begränsad klimatpåverkan har Svenska kraftnäts utbyggnad av

stamnätet en positiv inverkan då utbyggnaden ökar möjligheterna för anslutning av förnybar energi och underlättar transport av el mellan olika regioner och länder. Utförligare beskrivning av hur den befintliga kraftledningen påverkar miljökvalitetsmålen kommer att göras i miljökonsekvensbeskrivningen.

2.3 Miljökvalitetsnormer

Miljökvalitetsnormer är ett juridiskt bindande styrmedel som infördes med miljöbalken 1999. Enligt 5 kap. miljöbalken ska en miljökvalitetsnorm ange de föroreningsnivåer eller störningsnivåer som människor kan utsättas för utan fara för olägenheter av betydelse eller som miljön eller naturen kan belastas med utan fara för påtagliga olägenheter. Det finns olika typer av miljökvalitetsnormer med olika rättsverkan. En miljökvalitetsnorm kan till exempel gälla högsta tillåtna halt av ett ämne i luft, mark eller vatten. Miljökvalitetsnormer kan gälla för hela landet eller för ett geografiskt område till exempel ett län eller en kommun. Utgångspunkten för en norm är kunskaper om vad människan och naturen tål. Normerna kan även ses som ett styrmedel för att på sikt nå tidigare nämnda miljökvalitetsmål. De flesta av miljökvalitetsnormerna baseras på krav i olika direktiv inom EU. I dag finns det miljökvalitetsnormer för:

- > föroreningar i utomhusluften (SFS 2010:477)
- > vattenmiljökvalitet i grund- och ytvatten (SFS 2004:660)
- > vattenmiljökvalitet i fisk- och musselvatten (SFS 2001:554)
- > omgivningsbuller (SFS 2004:675)

Utförligare beskrivning av hur den befintliga kraftledningen påverkar miljökvalitetsnormerna kommer att göras i miljökonsekvensbeskrivningen.

2.4 Svenska kraftnäts miljöpolicy

Svenska kraftnäts vision är att ha en ledande roll för en säker och hållbar elförsörjning. Vi ska utveckla energieffektiva och miljöanpassade lösningar för överföring av el på stamnätet. Genom arbetet bidrar vi till att EU:s klimatmål och Sveriges miljökvalitetsmål uppnås.

Vi ska verka för att verksamhetens¹ miljöbelastning ständigt minskar. Detta innebär att utsläpp av växthusgaser och andra miljöskadliga ämnen ska begränsas. Vi ska effektivisera vår energianvändning och verka för att användningen av ämnen och material sker med god resurshushållning. Vid utbyggnad och förvaltning av stamnätet ska vi så långt som möjligt ta hänsyn till omgivande natur och landskap och bevara värdefulla biotoper.

Vi uppnår detta genom att

- > fatta långsiktigt hållbara beslut där miljöhänsyn är en viktig del av underlaget
- > ställa miljökrav i upphandlingar och säkerställa att kraven följs
- > kommunicera och agera med ansvar, öppenhet och respekt kring både globala och lokala miljöfrågor
- > bedriva och stödja forskning och utveckling som leder till miljöanpassad teknik och metoder
- > följa lagar och andra krav inom miljöområdet
- > se till att anställda och övriga som utför arbete åt oss är miljömedvetna och har tillräcklig miljökompetens för att ta hänsyn till miljön i det dagliga arbetet

2.5 Svenska kraftnäts magnetfältspolicy

Svenska kraftnät följer hela tiden forskningen och utvecklingen när det gäller elektriska och magnetiska fält. Svenska kraftnät har formulerat en magnetfältspolicy som tillämpas i alla ledningsprojekt:

”Vid planering av nya ledningar ska Svenska kraftnät se till att de magnetiska fälten normalt inte överstiger 0,4 mikrotesla där människor varaktigt vistas. Vid omprövning av koncessioner för befintliga kraftledningar ska Svenska kraftnät överväga åtgärder som minskar exponeringen för magnetiska fält. Åtgärder ska genomföras där människor varaktigt exponeras för magnetiska fält som avviker väsentligt från det normala. En förutsättning är att kostnaderna och konsekvenserna i övrigt är rimliga.”

Den forskning som gjorts har dock inte påvisat några medicinska orsakssamband mellan exponering av magnetiska fält (oavsett nivå) och påverkan på hälsan annat än vid direkt påverkan. För direkt påverkan² vid exponering av höga magnetiska fält gäller rekommendationen att allmänheten inte ska vistas i områden med magnetiska fält över 100 mikrotesla vilket är ett riktvärde i såväl EU som i Sverige.³ Mer information om magnetiska fält finns i avsnitt 4.3.

¹ Med verksamheten avses Svenska kraftnäts totala verksamhet inklusive de egna gasturbinerna som ingår i störningsreserven.

² Direkt påverkan avser omedelbara medicinska effekter, till exempel nerv- och muskelretningar, vid påverkan av höga magnetfält.

³ Rekommendationen kommer från SSMFS 2008:18, vilket är en direkt översättning från SSIFS 2002:3 som i sin tur bygger på Rådets rekommendation från EG, "1990/519/EG". Denna i sin tur bygger på ICNIRP Guidelines 1998. Numera finns ICNIRP Guidelines från 2010 och deras referensvärde är 200 μ T

2.6 Säkerhet

2.6.1 Elsäkerhet

Säkerhetsbestämmelser för ledningar återfinns i ellagen (1997:857), starkströms-förordningen (2009:22) och Elsäkerhetsverkets starkströmsföreskrifter (ELSÄK-FS 2008:1, 3 kap. 5 kap. och 6 kap. och ändringsföreskrifterna i ELSÄK-FS 2010:1, 6 kap.). I starkströmsföreskrifterna regleras bland annat minsta avstånd mellan elledningar, mark och byggnader.

Svenska kraftnäts ledningar konstrueras i så kallat brott-säkert utförande vilket innebär att de är dimensionerade för att klara alla förekommande väderförhållanden. Ledningarna är vidare utrustade med åskskydd vilket innebär att eventuella åsknedslag jordas genom den i ledningen monterade topplinan via stålstolpen till jordlinan som är nedgrävd i marken.

Stolparnas fackverkskonstruktion gör det möjligt att klättra i stolparna vilket kan vara en säkerhetsrisk. Därför byggs stolpar med klätterskydd i områden nära bebyggelse där man kan förvänta sig att många människor uppehåller sig.

2.6.2 Säkerhetsskydd

Enligt säkerhetsskyddslagen (1996:627) är verksamhetsutövaren skyldig att försäkra sig om att säkerhetsskyddet i den egna verksamheten är tillräckligt. Svenska kraftnäts säkerhetsarbete omfattar fysiska och tekniska skydd kring elförsörjningens anläggningar, bevakning, informationssäkerhet, säkerhetsskyddade upphandlingar och utbildning av personal.

I Svenska kraftnäts egna föreskrifter om säkerhetsskydd (SvKFS 2013:1) ställs bland annat krav på att en säkerhetsanalys ska genomföras minst vartannat år. Föreskrifterna ställer krav på att skyddsvärd information hanteras på ett säkert sätt.

Länsstyrelsen kan besluta att samhällsviktig infrastruktur är skyddsobjekt enligt skyddslagen (2010:305). Skyddet inriktas mot sabotage, terrorism och spioneri. Rikspolisstyrelsen har utarbetat vägledning för säkerhetsskydd och säkerhetsskyddad upphandling. I dessa beskrivs närmare begrepp och definitioner för säkerhetsskyddsarbetet.

3 ALTERNATIV

3.1 Nollalternativ

Nollalternativet innebär att den befintliga kraftledningen som är en del av en längre sammanhållen ledning, inte beviljas förlängd koncession. Ledningen behöver då rivas och en liten del av en längre kraftledning försvinner. Resterande delar av ledningen kan då inte brukas och elförsörjningen mellan Ängsberg och Hagby kan inte säkerställas med konsekvenser för eldistributionen i området kring Stockholm/Uppland. Detta skulle innebära att de krav på tillgänglighet och driftsäkerhet som regeringen har ställt på Svenska kraftnät inte kan efterlevas.

Rivning av ledningssträckan vid Bruksdammarna skulle innebära intrång i markområden i ledningsgatan och för de sträckor där tillfälliga byggvägar och etableringsytor anläggs och där mellanlagring av massor sker. När marken återställs kommer den successivt att växa igen och det kan missgynna arter av växter och djur som har etablerats inom den öppna marken i ledningsgatan.

Rivning skulle också innebära att en fullt fungerande anläggning skulle behöva skrotas och materialet tas om hand.

3.2 Alternativa ledningskorridorer

Den aktuella ledningssträckningen är drygt 1,7 kilometer lång och antas därför inte per automatik ha betydande miljöpåverkan. Den berörda ledningssträckningen är en del av en längre ledning mellan Ängsberg och Hagby via Forsmark.

Den aktuella ledningen med anläggningsnummer 8000BU (1) flyttades i enlighet med ett ärende 1 januari 2008 med Energimarknadsinspektionens diarienummer 7332-08-102485. Flytten möjliggjorde parallelldragning med en ny 400 kV-likströmsledning från Finland. Samlokalisering är efter samråd vald så att den sammanlagda miljöpåverkan på miljövärdena i Natura 2000-området Bruksdammarna minimeras.

Med hänvisning till tidigare samråd inför flytten av ledningen 2008 har Svenska kraftnät valt att i detta skede inte utreda några alternativa ledningskorridorer. Om Länsstyrelsen bedömer att ledningen antas ha betydande miljöpåverkan kommer en alternativutredning genomföras.

3.3 Luftledning alternativt markkabel

Den befintliga ledningen är en 400 kV-ledning och utgör en mindre del av en luftledning mellan Ängsberg och Hagby. Idag och inom överskådlig framtid kommer luftledning för växelström att vara huvudalternativet när Svenska kraftnät planerar även för nya delar av stamnätet. Detta beror på att det är mer driftsäkert och ekonomiskt fördelaktigt att överföra el med luftledning jämfört med markkabel. Det är även fördelaktigt ur reparationshänseende med korta avbrottstider för luftledning. Därför är luftledning huvudalternativet vid om- eller tillbyggnader i stamnätet. Markkabel i växelströmsnätet kan endast komma ifråga då alternativet av framkomlighetsskäl är ingen förbindelse alls. Till följd av vårt uppdrag om driftsäkerhet och kostnadseffektivitet kan vi inte i några andra fall välja markkabel. Markkabel uppfyller inte på samma sätt som luftledning kraven i vårt uppdrag om driftsäkerhet, kostnadseffektivitet och miljöanpassad överföring av el.

4 VERKSAMHETSBEKRIVNING

4.1 Teknik allmänt

4.1.1 Stamnätet

Grundstommen i det nordiska elsystemet är de enskilda ländernas växelströmsnät. Växelström är en förutsättning för att elnäten i de olika länderna ska kunna hållas samman-kopplade synkront,¹ vilket möjliggör en gemensam nordisk balans- och reservhållning som är en förutsättning för en gemensam elmarknad.

Växelströmsnäten kan kompletteras med, men inte ersätas av, likströmsförbindelser. Likströmsförbindelser används främst för att koppla samman växelströmsnät som inte är synkrona och/eller åtskilda av hav.

Sveriges och EU:s klimat- och energipolitiska mål ställer krav på omfattande förstärkningar av det svenska stamnätet för att ny småskalig energiproduktion ska kunna anslutas. Stora mängder förnybar elproduktion både på land och till havs tillkommer.

4.1.2 Växelström

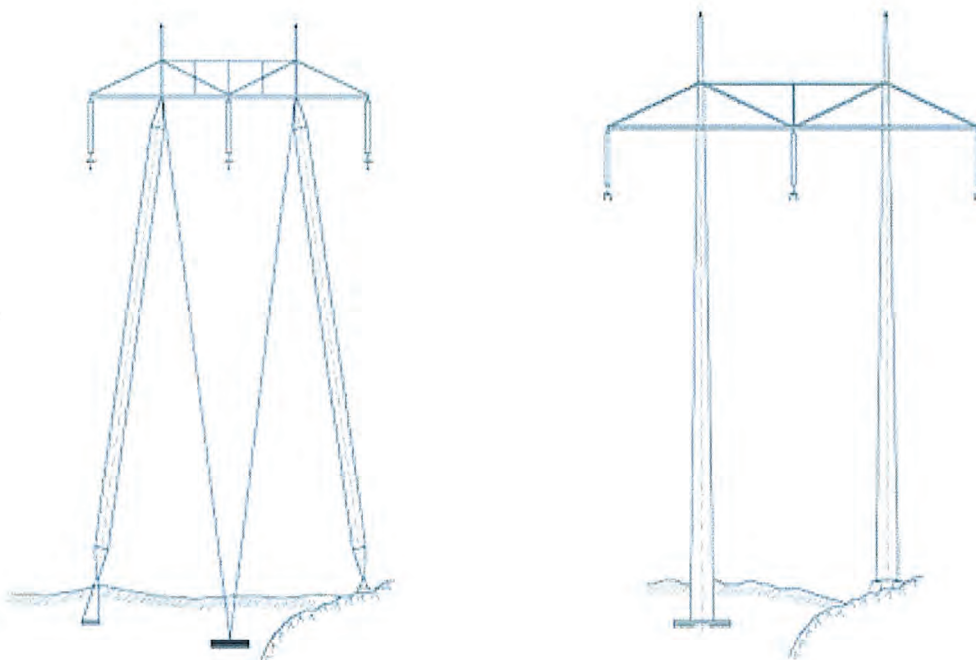
Växelström är en elektrisk ström som oupphörligen växlar riktning. Periodisk växelström ändrar riktning regelbundet. Den el som levereras av elverken i Europa är 50-periodig vilket innebär att den ändrar riktning 100 ggr/s (antalet positiva och negativa maximivärden per sekund). Strömmens frekvens är 50 Hz.

4.1.3 Stolptyper

De befintliga 400 kV-luftledningen är i uppförd med portalstolpar i stål typ A och B, se Figur 3. Ledningen har tre faser, utförda som triplexledare, vilket innebär att varje fas består av tre ledare. Höjden på stolparna räknat från marken till stolptopp är i storleksordningen 25-30 meter. Höjden på stolparna kan dock vara både lägre och högre beroende på spannlängd (det vill säga avståndet mellan stolparna). Avståndet mellan stolparna varierar beroende på markförutsättningar med mera.

Jordningen av stolparna sker genom att en jordlina är nedgrävd längs med hela ledningens längd. I undantagsfall, om markförhållandena inte medger längsgående jordlina, sker punktjordning vid stolpen. I toppen av stolparna finns två topplinor som fungerar som åskledare.

¹ Synkront innebär att systemen har samma frekvens.



Figur 3 Principskisser av portalstolpar typ A och B som används längst den befintliga ledningen

4.1.4 Stationer

Den aktuella sträckningen för kraftledningen som koncessionen söks för går mellan två stolpar och är därför inte ansluten till någon transformatorstation. Ledningen i sin helhet är ansluten till stationerna Ångsberg, Forsmark, Tuna och Hagby ägda av Svenska kraftnät.

4.2 Ledningsgata

Området intill en kraftledning kallas ledningsgata. Utseendet på ledningsgatan regleras i särskilda säkerhetsföreskrifter, främst Elsäkerhetsverkets starkströmsföreskrifter (se avsnitt 2.6). Enligt dessa ska bland annat en kraftlednings faslinor hängas på en viss lägsta nivå ovan mark. För att undvika risk för skador på ledningar vid bränder i intilliggande byggnader finns dessutom bestämmelser i starkströmsföreskrifterna om minimiavstånd mellan kraftledningar och byggnader.

Hur stor markyta en kraftledning tar i anspråk beror på vilken typ av terräng ledningen går igenom. I åkermark utgörs markbehovet av den yta som stolparna tar i anspråk. Då ledningen vinklas blir ytan större på grund av behovet av stag. I skogsområden består ledningsgatan av skogsgata (cirka 44 meter) och sidoområden, se Figur 4. Enligt Elsäkerhetsverkets starkströmsföreskrifter finns regler om minsta avstånd mellan vegetation och ledning och detta medför att en skogs-

gata måste röjas med jämna mellanrum för att förhindra att vegetationen blir för hög och därmed utgör en potentiell säkerhetsrisk. Utanför skogsgatan (det vill säga i sidoområdena) tas de kanträd bort som är så höga att de kan skada ledningen om de faller. Sidoområdena har ingen fastställd bredd.

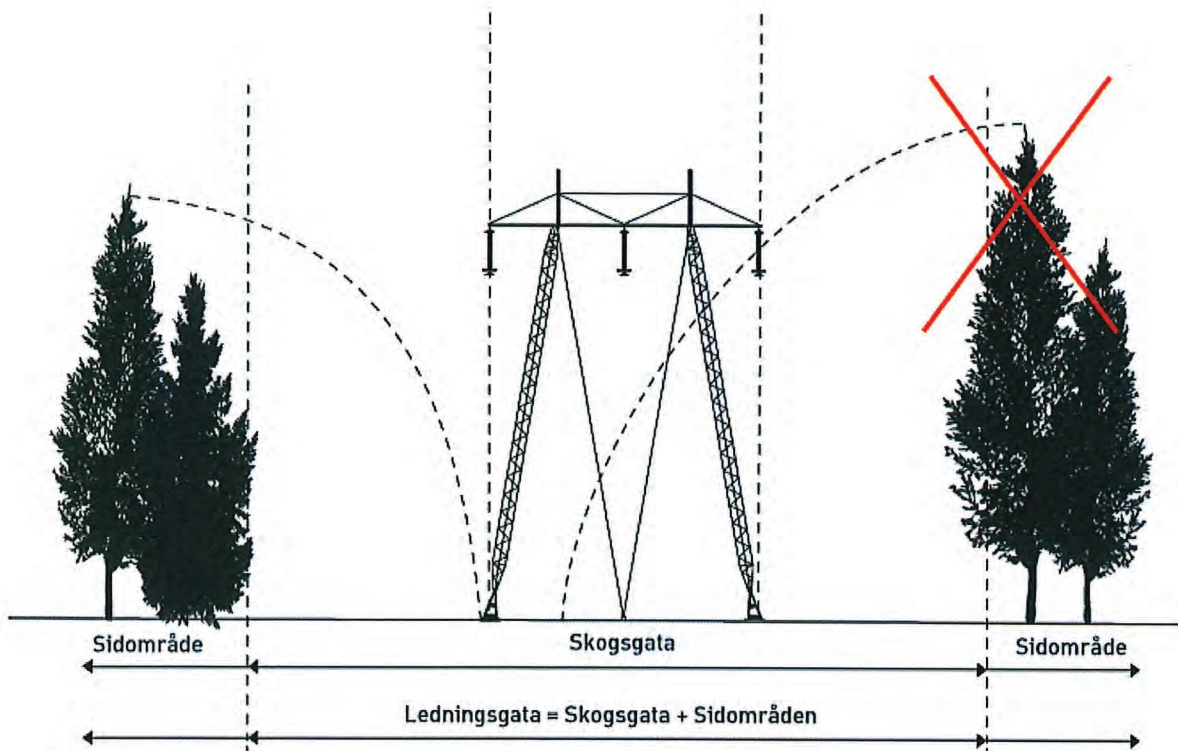
4.3 Elektriska och magnetiska fält

Elektriska och magnetiska fält uppkommer när el produceras, transporteras och förbrukas. Kring en luftledning för växelström finns både ett elektriskt och ett magnetiskt fält. Det är spänningen mellan faserna (linorna) och marken som ger upphov till det elektriska fältet medan strömmen ger upphov till det magnetiska fältet. Både det elektriska och det magnetiska fältet avtar med avståndet till ledningen.

Elektriska och magnetiska fält finns nästan överallt i vår miljö, både kring kraftledningar och kring elapparater som vi använder dagligen i hemmet. En hårtork, till exempel, ger ett magnetfält på omkring 30 mikrottesla och den som lagar mat vid en induktionsspis utsätts för ett magnetfält på omkring 1,2 mikrottesla.

4.3.1 Elektriska fält

Elektriska fält mäts i kilovolt per meter (kV/m). Fältet i mark-



Figur 4 Principskiss över en ledningsgata i skogsmark. Överkryssat träd illustrerar kantträd som behöver tas bort på grund av att det kan skada ledningen om det faller

nivå är starkast där linorna hänger som lägst. Det elektriska fältet avtar kraftigt med avståndet till ledningen. Vegetation och byggnader skärmar av fältet från luftledningarna, vilket innebär att endast låga elektriska fält uppstår inomhus även om huset står nära en kraftledning.

4.3.2 Magnetiska fält

Magnetiska fält mäts i mikrotesla. Fälten alstras av strömmen i ledningen och varierar med storleken på strömmen. Även hur faslinorna hänger i förhållande till varandra och spänningsnivån påverkar magnetfältets styrka. Det magnetiska fältet avtar normalt med kvadraten på avståndet från ledningen. Magnetiska fält avskärmas inte av väggar eller tak.

Det magnetiska fältet mäts, beräknas och redovisas normalt i en nivå cirka 1-1,5 meter ovanför markytan. När det magnetiska fältet anges, används ett värde som beräknas ur de årsmedelvärden av strömmen som finns tillgängliga för den aktuella förbindelsen. Det värde som används överskrider endast av 5 % av alla beräknade årsmedelvärden (95 % -percentilen¹).

De faktiska strömmarna kan variera mycket över året och

¹ En percentil är det värde på en variabel nedanför vilken en viss procent av observationerna av variabeln hamnar. I detta fall innebär det att 95 % av alla beräknade årsmedelvärden hamnar under det värde som magnetfältet beräknas på.

även under ett enskilt dygn. Det förekommer också perioder då det inte går någon ström alls i ledningen. Höglast (stor elöverföring i ledningen) kan förekomma under begränsad tid exempelvis under kalla vinterdagar då elförbrukningen är hög. Enstaka timmar under ett år kan strömmen vara betydligt högre än årsmedelvärdet.

4.3.3 Hälsoaspekter och rekommendationer

EU och dess vetenskapliga kommitté SCENIHR har i mars 2015 publicerat ett slutgiltigt ställningstagande till potentiell hälsorisk från elektriska och magnetiska fält, inklusive extremt låga frekvenser som avges från exempelvis kraftledningar och elektriska hushållsapparater. Denna rapport är en uppdatering av en tidigare rapport från 2009 och 700 nya studier har inkluderats. Slutsatsen är att det inte finns några bevisade medicinska samband mellan elektromagnetiska fält och hälsoproblem².

I Sverige fördelas ansvaret för hälsofrågor med anknytning till magnetiska fält på fem myndigheter – Arbetsmiljöverket, Boverket, Elsäkerhetsverket, Folkhälsomyndigheten och Strålsäkerhetsmyndigheten.

Myndigheterna genomför mätningar, utvärderar forskning inom området, ger råd och rekommendationer och tar fram

² http://ec.europa.eu/dgs/health_food-safety/dyna/enews/enews.cfm?al_id=1581

föreskrifter. De ansvariga myndigheterna rekommenderar en viss försiktighet vid samhällsplanering och byggande om åtgärderna kan genomföras till rimliga kostnader:

- > Sträva efter att utforma eller placera nya kraftledningar och andra elektriska anläggningar så att exponering för magnetiska fält begränsas
- > Undvik att placera nya bostäder, sjukhus, skolor och förskolor nära elanläggningar som ger förhöjda magnetiska fält
- > Sträva efter att begränsa fält som starkt avviker från vad som kan anses normalt i hem, skolor, förskolor respektive aktuella arbetsmiljöer

I myndigheternas gemensamma broschyr "Magnetfält och hälsorisker" som kan hämtas på www.stralsakerhetsmyndigheten.se finns mer information.

4.3.4 Magnetfält för aktuell ledning

Bebyggelse för varaktig vistelse, såsom permanentbostäder och skolor, inom 100 meter på vardera sidan om den befintliga kraftledningen har kartlagts och ingen sådan bebyggelse har påträffats. Närmaste hus återfinns 1,5 kilometer från ledningen. En redogörelse över magnetfältpåverkan av kraftledningen kommer att redovisas i miljökonsekvensbeskrivningen för förlängningen av koncessionen. Mer information om Svenska kraftnäts magnetfältpolicy finns i avsnitt 2.5.

4.4 Ljud

Ljudeffekter från kraftledningar alstras främst vid fuktigt

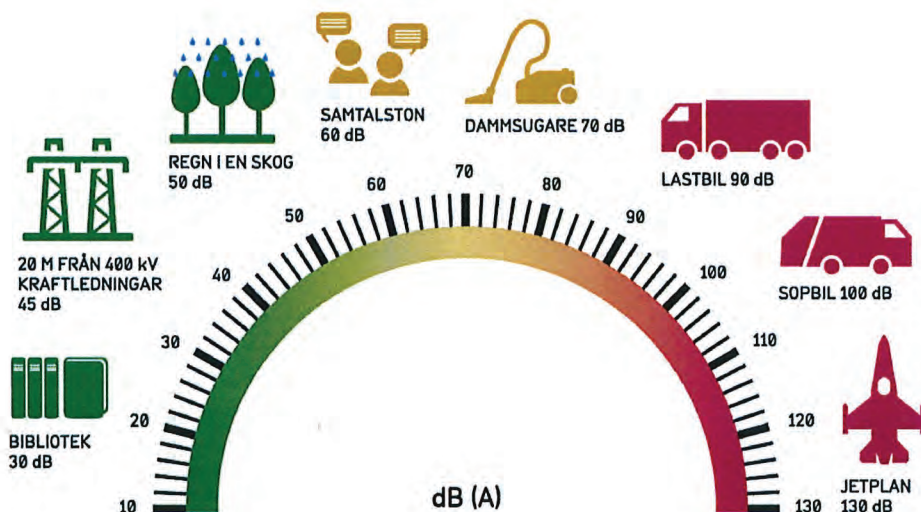
väder, till exempel vid dimma och regn. Ljudet kan vara "sprakande" till sin karaktär och kan sägas likna ljudet från ett brinnande tomtebloss. Ljudeffekter kan även uppträda i samband med trasiga eller onormalt nedsmutsade isolatorer.

Vanligen mäts ljud i enheten dB(A), vilken representerar det mänskliga örats sätt att uppfatta ljud. Vid regn och fuktig väderlek kan ljudnivåerna utomhus intill en 400 kV ledning uppgå till cirka 45 dB(A) cirka 20 meter från ledningens mitt vid triplex (trelinor i varje fas). Avståndet till ledningen och byggnader och andra föremål dämpar ljudet som avtar med 3-4 dB(A) för varje dubbling av avståndet från kraftledningen. Ljud från kraftledningar understigande 40-45 dB(A) är svåra att uppfatta och ljudnivåer av denna storleksordning bör inte ge upphov till några påtagliga störningar.

4.5 Drift och underhåll

Underhållsarbeten sker kontinuerligt enligt ett fastställt program och utförs av Svenska kraftnäts anlitade underhålls-entreprenörer. Driftbesiktning av varje luftledning utförs från helikopter varje år. Underhållsbesiktning från marken sker vart åttonde år. Aktuell ledning går parallellt med en annan luftledning. Ledningsgatan ska hållas fri från höga träd. Träd och buskar som inte riskerar att nå ledningen tillåts stå kvar. Före avverkning eller röjning informeras berörda fastighetsägare om de kommande arbetena.

Det har visat sig att en ledningsgata i skogsmark som underhålls regelbundet kan skapa attraktiva livsmiljöer för många växter och djur till exempel sällsynta fjärilsarter.



Figur 5 Illustration av ljudnivåer

5 BEDÖMNINGSGRUNDER

Bedömningarna av den påverkan som fortsatt drift- och underhåll av den befintliga ledningen förväntas ge upphov till baseras på det underlag som finns tillgängligt och kan komma att kompletteras eller ändras senare i tillståndsprocessen.

Vid bedömningen används Svenska kraftnäts bedömningsgrunder. Konsekvenserna beräknas genom en tre-stegsmodell i vilken värdet på de berörda områdena längs

sträckan bedöms (steg 1) liksom påverkan på områdena (steg 2). Områdets antagna värde och den påverkan som antas ske på området vägs ihop i en matris i vilken en antagen konsekvens kan utläsas (steg 3), se Figur 6. Svenska kraftnäts bedömningsgrunder gäller för bedömning av landskapsbild, naturmiljö, kulturmiljö, rekreation och friluftsliv och naturresurshushållning under bygg- och driftskedet.

	Litet värde	Måttligt värde	Högt värde	Mycket högt värde
Ingen/obetydlig påverkan	Obetydliga konsekvenser			
Liten negativ påverkan				Små-måttliga konsekvenser
Måttlig negativ påverkan		Små-måttliga konsekvenser		
Stor negativ påverkan	Små konsekvenser	Måttliga konsekvenser	Stora konsekvenser	Mycket stora konsekvenser

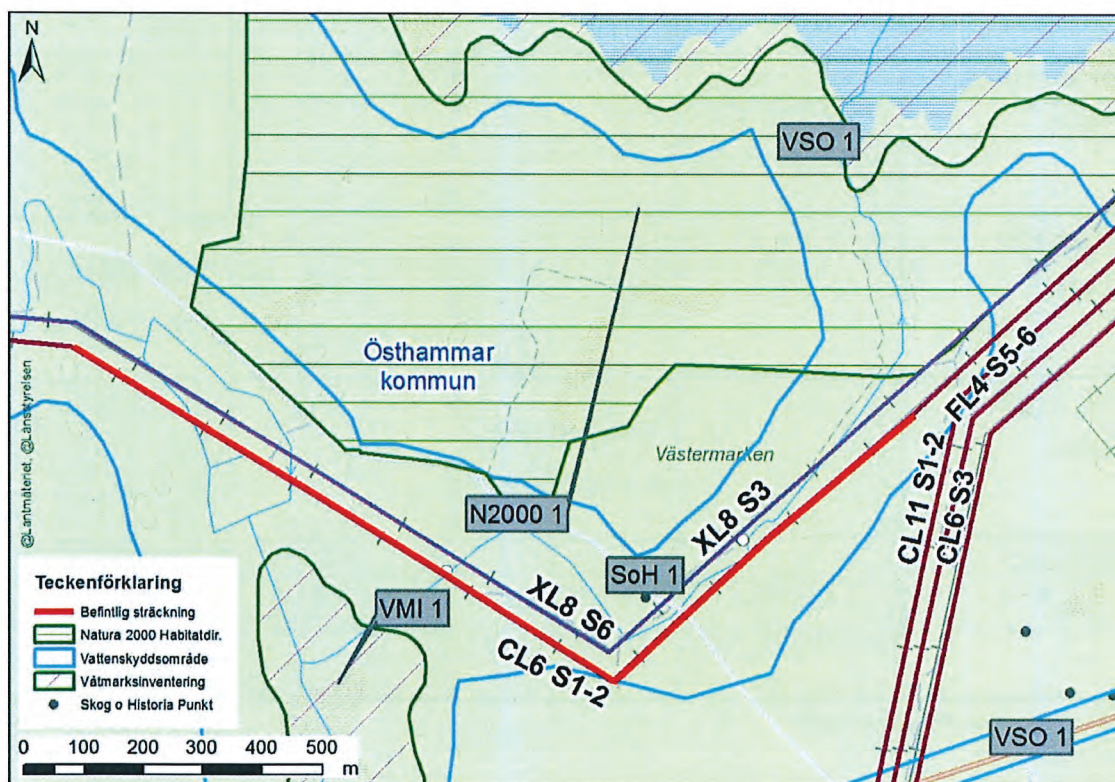
Figur 6 Svenska kraftnäts konsekvensmatris

6 NULÄGESBESKRIVNING OCH FÖRVÄNTADE KONSEKVENSER FÖR BEFINTLIG LEDNING

6.1 Beskrivning av befintlig ledning

Svenska kraftnät har en befintlig luftledning mellan Ängsberg, Forsmark och Hagby. Sträckan vid Bruksdammarna flyttades 2008 för att möjliggöra en parallelldragning av ny likströmsledning från Finland. Flytten innebar även att den sammanlagda påverkan på naturvärdena i Natura 2000-området minimerades.

Karta över motstående intressen exklusive riksintressen finns i Figur 7. I Tabell 1 återfinns förklaringar till kartbeteckningarna i figuren.



Figur 7 Karta över motstående intressen exklusive riksintressen i närheten av ledningssträckan

Tabell 1 I tabellen går det att utläsa vad förkortningarna i Figur 7 betyder och i vilket avsnitt mer information om detta objekt återfinns

KARTBETECKNING	BETYDELSE	BESKRIVNING
N20001	Natura2000-området Bruksdammarna	Se avsnitt 6.1.4
VSO1	Vattenskyddsområde	Se avsnitt 6.1.4
VMI1	Våtmarksområde	Se avsnitt 6.1.4
SoH1	Skog och Historia W	Se avsnitt 6.1.5

6.1.1 Boendemiljö och bebyggelse

Förutsättningar

Längs den aktuella sträckan på drygt 1,7 kilometer som kraftledningen berör återfinns inga bostäder eller andra byggnader där människor förväntas vistas under längre tid.

Bedömning

Fortsatt drift och underhåll av aktuell kraftledning i befintlig sträckning bedöms preliminärt få obetydliga konsekvenser för boendemiljö och bebyggelse eftersom ingen bebyggelse finns i dess närhet.

6.1.2 Landskapsbild

Förutsättningar

Den berörda delen av kraftledningen är drygt 1,7 kilometer lång och belägen i närheten av Forsmarks kärnkraftverk. Ledningen går i utkanten av ett Natura 2000-område och hela sträckan går genom ett vattenskyddsområde. Längs den aktuella ledningssträckan går ledningen parallellt med en 400 kV-likströmsledning. Området är flackt och på båda sidorna om ledningsgatan återfinns skogsmark. I ledningens närhet finns inga bostäder.

Bedömning

Den befintliga ledningen medför inte någon ny påverkan på landskapsbild. Området är redan idag kraftigt påverkat av det stora antalet kraftledningar som sträcker sig genom landskapet. I skogsmark är påverkan liten på grund av att det är korta siktlinjer. Att riva ledningen skulle inte påverka landskapsbild i någon större utsträckning så länge den parallella ledningen står kvar. Påverkan och därmed konsekvenserna för landskapsbild till följd av att förlängd koncession för den befintliga ledningen i sin nuvarande

sträckning beviljas bedöms som obetydlig.

6.1.3 Områden av riksintresse

Förutsättningar

Kraftledningen berör tre områden av riksintresse enligt 3 kap miljöbalken, se Figur 8.

Kraftledningen ligger delvis inom riksintresse kulturmiljövård (RI KMV1) och precis i utkanten av ett område med riksintresse naturvård (RI NV 1). Kraftledningen ligger även inom riksintresse för högexploaterad kust (RI HK 1).

Ledningen sträcker sig precis utanför området Forsmarksån som är riksintresse naturvård. Detta område är ett av Syd- och Mellansveriges största myrområden. Riksintresse kulturmiljövård berörs av kraftledningen på en sträcka av 500 meter. Området Forsmarks bruk är en arkitekturhistorisk bruksmiljö från 1700- och 1800-talen. Slutligen berörs även riksintresset högexploaterad kust benämnt "Kustområdet från Arkösund till Forsmark".

Bedömning

Riksintressena bedöms inte påverkas negativt av fortsatt drift av den befintliga kraftledningen. En förnyad koncession skulle innebära att det inte sker några nya markintrång eller störningar under drift. Befintlig ledning bedöms preliminärt medföra obetydliga konsekvenser för riksintressena vid drift.

Vid underhållsarbeten kan lokala störningar i form av buller och tillfälligt begränsad framkomlighet uppstå.

Preliminärt bedöms förlängd koncession för linje för ledningen i befintlig sträckning innebära obetydliga konsekvenser på områden av riksintresse.

6.1.4 Naturmiljö

Förutsättningar

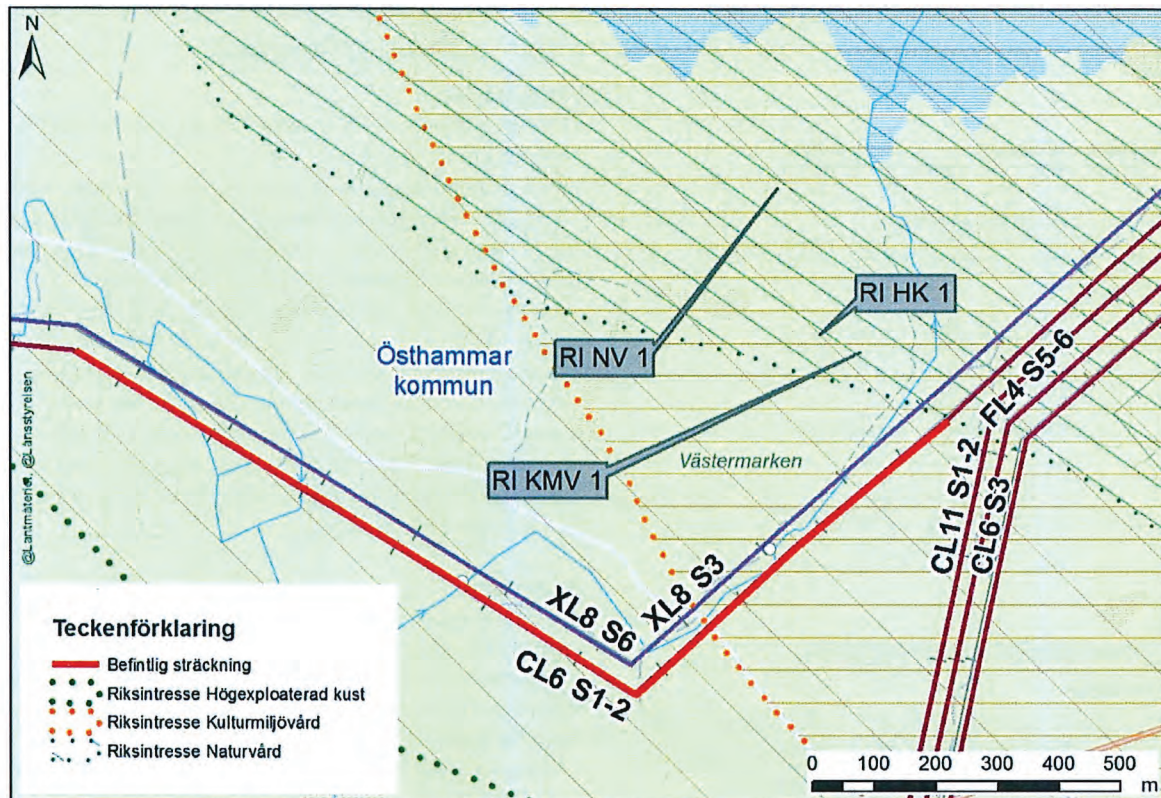
Ledningen ligger längst hela sträckningen i närheten av Natura 2000-område Bruksdammarna som är skyddat enligt habitatdirektivet (92/43/EEG). Natura 2000-området Bruksdammarna utgörs av en mosaik av skog, sjö och myrar runt Bruksdammen och Svarvarån. Stränderna kantas av myrmarker och gungflyn. Rikkärr med bland annat gulyxne (en art i familjen orkidéer) finns i området. Skogen är gammal och lövrik med rikligt med död ved. Det varierande landskapet med sjö, våtmarker och lövrika skogar har resulterat i en artrik fågelfauna.

Cirka 100 meter från ledningen finns ett identifierat våtmarksområde klassat som högt naturvärde.

Även ett vattenskyddsområde som består av naturligt näringsrika sjöar, mindre vattendrag och rikkärr berörs.

Bedömning

Den befintliga kraftledningsgatan ligger i närheten av gränsen till ett Natura 2000-området och hela sträckan går genom ett vattenskyddsområde. Fortsatt drift och underhåll av den befintliga kraftledningen bedöms inte påverka områdenas skyddsvärden under förutsättning att försiktighetsått-



Figur 8 Karta riksintressen i närheten av ledningssträckan

gärder beskrivna i Svenska kraftnäts underhållsmanual följs. Detta kommer beskrivas utförligare i kommande MKB. Förlängd koncession för den befintliga kraftledningen i befintlig sträckning bedöms ge obetydliga konsekvenser på omgivande naturmiljö.

6.1.5 Kulturmiljö

Förutsättningar

I anslutning till ledningsgatan där ledningen korsar en enskild väg finns ett Skog och historia objekt registrerat. Objektet är en 8 meter hög en. Några andra kulturvärden har inte registrerats i område utöver riksintresset för kulturvård, se avsnitt 6.1.3.

Bedömning

Konsekvenserna för kulturmiljöer i området som berörs av den befintliga kraftledningen bedöms som obetydlig.

6.1.6 Rekreation och friluftsliv

Förutsättningar

Längst ledningen finns en hög andel skogsområden vilket medför att området sannolikt används för rekreation och olika fritidsaktiviteter så som vandring, fiske, svamp- och bärplockning och fågelskådning. Den befintliga lednings-

sträckan ligger inom Österbybruks älgförvaltningsområde vilket sannolikt medför att det även förekommer jakt i området.

Bedömning

Under drift förhindrar den befintliga ledningen inte framkomligheten för friluftslivet i området och därmed bedöms konsekvenserna av förlängd koncession i befintlig sträckning för kraftledningen som obetydlig vid drift.

Vid underhållsarbete kan lokala störningar i form av buller och tillfälligt begränsad framkomlighet uppstå.

6.1.7 Naturresurser

Förutsättningar

Ledningen passerar i huvudsak skogsmark till största del bestående av granskog. Längs hela sträckan av ledningen finns även ett vattenskyddsområde, se avsnitt 6.1.4. I hela Uppsala län är det även förbjudet att utan tillstånd genomföra markavvattning.

Bedömning

Ingen ytterligare produktionsmark eller annan naturresurs tas i anspråk eller påverkas av den befintliga ledningen. När ledningen byggdes ersattes intrång i mark till fastighetsägare. I samband med underhållsarbeten kan tillfällig lokal

störning i form av begränsad framkomlighet uppstå. Skador kan även uppstå på markytor, vägar, stängsel och dylikt.

Preliminärt bedöms konsekvenserna av förlängd koncession för den befintliga ledningen som obetydliga för naturresurser.

6.1.8 Infrastruktur och planförhållanden

Förutsättningar

Ledningen berör en mindre väg som korsar vid ett tillfälle vid Bruksdammarna.

Granskning av gällande översiktsplan och gällande detaljplaner och områdesbestämmelser har genomförts för planer antagna efter 2009. Ledningsrätter, servitut och andra avtal har inte studerats. Pågående planprojekt som berörs av ledningen har inte heller tagits i beaktan i nuläget.

I granskad översiktsplan för Östhammar kommun som berör kraftledningen finns ledningen inte utpekad på kartan men det finns inte heller något som bestrider ledningsdragningen. Inga hinder för kraftledningen bedöms finnas i kommunens översiktsplan.

Bedömning

Inga gällande detaljplaner antagna efter 2009 finns för det aktuella området vid ledningsdragningen. Ledningen bedöms vara förenlig med gällande översiktsplan.

Preliminärt bedöms konsekvenserna för den mindre vägen som obetydliga.

7. SAMLAD BEDÖMNING

Konsekvenserna på olika aspekter för den befintliga kraftledningen har bedömts utifrån Svenska kraftnäts bedömningsgrunder och med det underlagsmaterial och den kunskap som finns i detta skede av projektet. Med ökad kunskap, som bland annat erhålls genom den fortsatta samrådsprocessen och fortsatta utredningar, kan konsekvenserna komma att ändras i den slutliga bedömningen i den kommande miljökonsekvensbeskrivningen. Den samlade bedömningen redovisas i Figur 8 nedan. Bedömningen för befintlig ledning vid drift och underhåll av ledningen har sammanvägts och då underhåll sker under väldigt kort tid av ledningens totala livslängd påverkas konsekvenserna relativt lite av detta skede.

lera ström. Det skulle vara möjligt att uppföra ledningen längs den tidigare sträckningen men denna sträckning valdes bort för att minska intrånget i Natura 2000-området och möjliggöra parallellgång med likströmsledningen från Finland.

Sammanfattningsvis förordas att den befintliga ledningen behålls i befintlig sträckning. Detta bedöms ge minst intrång i skyddade miljöer. En förlängd koncession medför dessutom betydligt mindre kostnader än att anlägga en ny kraftledning.

Intresse	Befintlig ledning
Boendemiljö och bebyggelse	Obetydliga
Landskapsbild	Obetydliga
Områden av riksintresse	Obetydliga
Naturmiljö	Obetydliga
Kulturmiljö	Obetydliga
Rekreation och friluftsliv	Obetydliga
Naturresurser	Obetydliga
Infrastruktur och planförhållanden	Obetydliga

Figur 9 Samlad konsekvensbedömning för den befintliga kraftledningen

Om den aktuella ledningen inte beviljas koncession måste den rivas och en ny sträckning behöver anläggas för att möjliggöra att ledningen i sin helhet ska kunna fortsätta att leve-

8. ORD- OCH BEGREPPFÖRKLARING

Betydande miljöpåverkan

Länsstyrelsen bedömer från fall till fall och beslutar om en planerad verksamhet eller åtgärd kan antas medföra en betydande miljöpåverkan eller inte. Vid betydande miljöpåverkan ställs bland annat krav på mer omfattande samrådskrets och miljökonsekvensbeskrivning.

Detaljplan

Juridiskt bindande plan enligt plan- och bygglagen som upprättas av kommunen för att reglerara markanvändning och bebyggelse.

Elektriska fält

Spänningen mellan faserna (linorna) och marken ger upphov till ett elektriskt fält.

Energimarknadsinspektionen

Myndigheten som beslutar om koncession.

Fasledare/faslinor

En 400 kV kraftledning för växelström har tre faser. I varje fas finns två eller tre strömförande fasledare också kallade faslinor.

GIS

Ett geografiskt informationssystem (GIS), är ett datorbaserat system för att samla in, lagra, analysera och presentera lägesbunden information.

Hz

Hertz anger frekvens på svängningar, det vill säga hur många gånger strömmen byter riktning per sekund.

Infrastruktur

Anläggningar som representerar stora investeringar och som används dagligen av samhället. Till infrastruktur brukar man vanligtvis räkna system som omfattar vägar, järnvägar, energisystem, internet, vatten- och avloppsnät.

Jordlina

En mindre ledning som grävs ner i kraftledningsgatan, längs med hela luftledningen eller punktvis vid enskilda stolpar, och utgör luftledningens anslutning till jord.

kV

Elektrisk spänning mäts i volt, kV=1000 volt.

Koncession

För att få bygga och använda en kraftledning fordras tillstånd enligt ellagen, så kallad koncession. Handläggningen och prövningen av ansökan sker hos Energimarknadsinspektionen. Regeringen är överklagandeinstans.

Kulturmiljö

Med kulturmiljö avses samtliga spår, lämningar och uttryck för människans påverkan och bruk av den fysiska miljön.

Landskapsbild

Den visuella upplevelsen av landskapet.

Ledningsgata

Det område under och intill en kraftledning som måste hållas fritt från hög vegetation. I skogsmark utgörs ledningsgatan av skogsgata och sidoområden. Ledningsgata för kabel måste hållas fritt från vegetation med djupgående rotsystem.

Ledningsrätt

Ledningsrätten ger elnätsägare, kommuner, telekommunikationsbolag m.fl. möjlighet att dra fram och använda ledningar, transformatorer, pumpstationer och andra behövliga anordningar på någon annans fastighet. Rättigheten är obegränsad i tid, det vill säga gäller för all framtid och regleras i ledningsrättslagen.

Miljöbalken

Sveriges samlade miljölagstiftning som trädde i kraft 1 januari 1999.

Miljökonsekvens

Påverkan på miljön av en viss åtgärd. Miljökonsekvens uttrycks som en värderande bedömning.

Miljökonsekvensbeskrivning (MKB)

I en MKB beskrivs den valda utredningskorridoren och vilken påverkan den nya ledningen kan få för exempelvis

boendemiljön, landskapsbilden och friluftslivet mer detaljerat. Den beskriver också vilka åtgärder som kan göras för att minska påverkan för omgivningen.

Natura 2000

Nätverk inom EU som verkar för att skydda och bevara den biologiska mångfalden. Områden vars natur är värdefull ur ett EU-perspektiv ska ingå i Natura 2000 vilket innebär att de klassas som områden med särskilda skydds- eller bevarandevärden. Dessa områden ska ha en bevarandeplan som pekar ut naturvärdena och ska beskriva vad som krävs för att värdena långsiktigt ska kunna finnas kvar. Natura 2000-områden är skyddade enligt 7 kap miljöbalken vilket innebär att åtgärder inom ett sådant område kan kräva tillstånd från länsstyrelsen.

Nollalternativ

Ett nollalternativ avser en framtida situation utan att projektet eller åtgärden genomförs.

Riksintresse

Riksintressen är mark- och vattenområden och fysisk miljö i övrigt som har betydelse från allmän synpunkt på grund av dess naturvärden, kulturvärden eller hänsyn till friluftsliv med mera i ett nationellt eller internationellt perspektiv. Riksintressena skyddas i 3 kap 6 § miljöbalken.

Robust elförsörjning

Hög driftssäkerhet, det vill säga få avbrott och andra problem med elleveranserna från producent till konsument.

Samråd

Under samrådet informerar Svenska kraftnät om det aktuella projektet och inhämtar de berördas synpunkter. Ett samråd ska enligt miljöbalken genomföras i god tid och i behövlig omfattning innan en ansökan om tillstånd görs. Samråd hålls med de myndigheter och enskilda som berörs av den planerade verksamheten.

Sidoområden

Betecknar, i kraftledningssammanhang, de områden längs en ledning som är belägna på ömse sidor om skogsgatan. Sidoområdena sträcker sig så långt åt sidorna som det kan finnas träd som utgör en fara för ledningens säkerhet.

Skog och historia

Forn- och kulturlämningar som inventerats och registrerats av skogsstyrelsen. Uppgifterna är preliminära eftersom de inte har genomgått en fullständig kvalitetsgranskning för överföring till fornminnesregistret. När lämningarna är granskade och kvalitetssäkrade av behörig arkeolog flyttas uppgifterna över till Riksantikvarieämbetets Fornminnesinformationssystem (FMIS).

Skogsgata

Betecknar det skogsområde längs en ledning inom vilken ledningsägaren vid underhåll röjer i huvudsak all högväxande vegetation.

Stag

De linor eller vajrar som stöttar en mast eller en stolpe i längsled.

Topplina

Lina som sitter högst upp i elstolpen och verkar som åskledare. Ibland innehåller topplinan optofiber som behövs för kommunikation mellan olika anläggningar i stamnätet.

Översiktsplan

Översiktsplanen är kommuntäckande och redovisar grunddragen i mark- och vattenanvändningen samt hur den bebyggda miljön ska utvecklas och bevaras. I planen redovisas dessutom kommunens ställningstagande till olika allmänna intressen, till exempel riksintressen. Översiktsplanen är inte juridiskt bindande men ska ge vägledning för efterföljande beslut om användningen av mark- och vatten.

Svenska kraftnät är ett statligt affärsverk med uppgift att förvalta Sveriges stamnät för el, som omfattar ledningar för 400 kV och 220 kV med stationer och utlandsförbindelser. Vi har också systemansvaret för el. Vi utvecklar stamnätet och elmarknaden för att möta samhällets behov av en säker, miljövänlig och ekonomisk elförsörjning. Därmed har Svenska kraftnät också en viktig roll i klimatpolitiken.

SVENSKA KRAFTNÄT

Box 1200
172 24 Sundbyberg
Sturegatan 1

Tel 010-475 80 00
Fax 010-475 89 50

www.svk.se



Kommunstyrelsens arbetsutskott

Yttrande om samråd för förlängning av koncession för del av förbindelsen mellan Stackbo och Forsmark i Östhammars kommun

Svenska kraftnäts dnr: 2018/288

Bakgrund

Svenska kraftnät har den 7 februari 2018 inkommit med förfrågan om ett skriftligt samråd som avser ansökan om förlängning av koncession enligt ellagen för del av förbindelsen mellan Stackbo och Forsmark i Östhammar kommun, Uppsala län. Aktuell kraftledning är del av en 400 kV-luftledning (CL6 S1-2) vid Bruksdammarna nära Forsmark. Till ansökan kommer en miljökonsekvensbeskrivning (MKB) enligt 6 kap miljöbalken genomföras där de ingående ska beskriva det sträckningsalternativ som de väljer att ansöka om koncession för.

Syftet med samrådet är att inhämta synpunkter på att låta ledningen vara kvar i befintlig sträckning, där underlaget kommer beskriva den förväntade påverkan som ledningens fortsatta drift förväntas få på bebyggelse och boendemiljö, landskapsbild, natur- och kulturmiljö, rekreation och friluftsliv, naturresurshållning och infrastruktur.

FÖRSLAG TILL YTTRANDE

Östhammar kommun har blivit beviljade förlängd samrådstid till 14 mars 2018 och lämnar följande synpunkter på underlaget:

Svenska kraftnät har en befintlig 400-kV-luftledning vid Forsmark (Ei anläggningsnummer 8000BU(1)). En del av ledningssträckan, cirka 1,7 km, byggdes om 2008 för att minska påverkan på närliggande natura 2000-område och möjliggöra parallellgång med en nybyggd likströmsledning. Tillståndet/koncessionen för luftledningen skulle löpt ut 2012-12-08 och därför söktes förlängd koncession för linje 2011-02-28. Tidigare koncession gäller till att energimarknadsinspektionen (Ei) tar beslut om förlängd koncession.

Ei har 2016-12-14 begärt att Svenska Kraftnät ska komplettera sin ansökan med de handlingar och information som krävs enligt 5 paragrafen i elförordningen (2013:208) för att ansökan om nätkoncession ska vara komplett.

Att förändra, eller inte förändra befintlig ledning?

Östhammar kommun såg positivt på att man 1 januari 2008 valde att flytta kraftledningen för den aktuella sträckningen vilket möjliggjorde parallelldragningen med en ny 400 kV-likströmsledning från Finland. Att man samlokaliserade möj-

liggjorde att den sammanlagda miljöpåverkan på miljövärdena i Natura 2000-området Bruksdammarna minimerades. Att Bruksdammarnas **naturvärde** inte påverkas ser kommunen fortfarande positivt på, men ser det som väl motiverat att även länsstyrelsen får yttra sig om miljöpåverkan likt samrådsmaterialet nämner.

Kommunens ställningstagande är dock att Vattenfall bör redogöra för ämnena i betongfundamenten och presentera om det finns material i betongen som släpps och vittrar ut i naturen över tid. Kommunen vill även att Vattenfall redogör för eventuell legering och dess innehåll. Detta görs för att Östhammar kommun i perioder inte har tillräckligt hög tillgång på till vatten i delar inom kommunen. Nuvarande 400 kV-ledning som svenska kraftnät vill ska få vara kvar på sin nuvarande plats går igenom **Forsmark vattenskyddsområde**. Vattenskyddsområdet får inte påverkas negativt i någon omfattning. Därför vill kommunen att Gästrike vatten, som är VA-huvudman, får kännedom om det fortsatta arbetet, samrådsinbjudan och ställningstagandena. Detta för att kraftledningen går igenom vattenskyddsområdet och riskerar att eventuellt gå igenom brunnsområdet. Kommunen kan hjälpa till i kontakten och avstämningen med Gästrike vatten.

Kommun vill avslutningsvis poängtera att vi ställer oss positiva till att Svenska kraftnät arbetar vidare med att kraftledningen får fortsatt vara kvar längs sin nuvarande dragning, med motivering att det längs den aktuella sträckan blir mer samlad dragning som inte går längs flera olika sträckningar i landskapet. Hänsyn till att resultatet från kommande MKB behöver dock tas. Exempelvis om någon större negativ påverkan skulle framkomma i MKB:n som inte samrådsmaterialet och Svenska kraftnäts bedömningsgrunder fångat upp. I det presenterade materialet ser inte kommunen någon större intressekonflikt eller negativ påverkan, men avvaktar med sitt slutgiltiga tyckande tills MKB:n resultat presenterats.

Övriga synpunkter

- Även om den nya kraftledning inte skulle öka tillgången till ström för Hargshamn, önskar kommunen att framtida ledningsdragningar inom kommunen tar i beaktande att öka strömtillförseln till Hargshamn för att möjliggöra för framtida utbyggnad.
- Kommunen ser positivt på fortsatt användning av nuvarande kraftledning och dess dragning, sålänge Forsmark vattentäkt inte påverkas. Detta för att slippa ta stora mängder ny mark i anspråk eller att riva en funktionell kraftledning.
- Kommunen önskar en åtgärdsplan med eventuella försiktighetsåtgärder om närliggande bevarandebestånd skulle riskera påverkas och ha möjlighet att samråda och tycka till kring de åtgärder som presenteras.
- Likaså önskar kommunen att de skadeförebyggande åtgärderna och en uppföljning (som vi beskrivit i yttrandet från 2013-08-12) även presenteras av SVK i koncessionsansökan. Detta för att se att de har genomförts

med önskvärt resultat eller om eventuella kompletteringar kan bli aktuella.

- Utöver lämnade synpunkter ovan hänvisar kommunen till sitt yttrande från 2013-08-12.

Eddie Lundgren
Översiktsplanerare

Nytt arrende, Östhammars Segelsällskap

ÖSS arrende tar slut i januari 2019 och de önskar fortsätta sin verksamhet med småbåtshamn och därtill förenlig verksamhet på Östhammar 1:2, del av, samt Östhammar 76:7, del av.

Tekniska kontoret föreslår att avtal ingås med ÖSS i enlighet med bifogat anläggningsarrende.

Tekniska kontoret

Helen Åsbrink
Teknisk chef

Torsten Blomé
Översiktsplanerare

Anläggningsarrende båthamn

Jordägare Östhammars kommun 212000-0290, Box 66, 742 21 Östhammar, nedan kallad jordägaren.

Arrendator Östhammar Segelsällskap 817300-7157, Box 69, 742 21 Östhammar, nedan kallad Arrendatorn.

Bakgrund Varvsområdet enligt § 1 nedan har arrenderats av Östhammars Segelsällskap sedan 1930-talet. Sällskapet har drivit båtklubsverksamhet på området sedan denna tid och har under åren uppfört byggnader anläggningar och fast utrustning helt i egen regi. Sällskapet har även av kommunen förvärvat bryggor genom köp vid tidigare ingångna arrendeavtalet. Arrendatorn äger vid detta avtals undertecknande alla fasta anläggningar. Arrendatorn äger även av Arrendatorn utlagda vatten och el-ledningar inom området samt bryggor och annan lös egendom.

Avtalet ersätter tidigare avtal från 1993-12-14 mellan Östhammars Segelsällskap och Östhammars kommun.

§1 Område Ett område om c:a 52 100 m² av fastigheten Östhammar 1:2, del av, och Östhammar 76:7, del av, i Östhammars kommun. Mark- och vattenområden är markerade som område A, B, och C enligt kartbilaga 1.

Ett område om c:a 165 000m² är för arrendatorn tillgängligt vid behov för ankring på redd inom Östhammar 1:2, del av. Område för ankring på redd är på kartbilaga 1 markerat som område D.

§2 Anläggningar, byggnader och Inom varvsområdet äger och förvaltar arrendatorn alla anläggningar, byggnader, bryggor samt fast utrustning.



bryggor

Alla flytande bryggor inom arrendeområdet ägs och förvaltas av arrendatorn.

Fast brygga vid handelskajens baksida samt vid Marinvägen ägs av jordägaren.

§3 Områdets skick

Området utarrenderas i befintligt skick. Arrendatorn svarar för att hålla området i ett värdat skick och för att underhåll genomförs kontinuerligt.

Arrendatorn svarar även för samtliga reparationskostnader samt investeringar förutom följande undantag;

Vid handelskajens baksida undantas stenkistor, underlag, fundament och utfyllnad från underhållsskyldighet.

Bryggdäck och brygganläggningar med förankringsannordningar ska underhållas av arrendatorn.

Vid Marinvägen undantas stenkistor, underlag, fundament, utfyllnad samt bryggdäck från underhållsskyldigheten.

Brygganläggningar med förankringsannordningar ska underhållas av arrendatorn.

Arrendatorn ska årligen avsätta 50 000kr för underhåll av arrendeområdet.

§4 Ändamål

Att på området driva småbåtshamn och därtill förenlig verksamhet.

Arrendatorn får inte inom området bedriva sådan verksamhet som strider mot det angivna ändamålet.

§5 Arrendetid

2018-04-01 till 2043-12-31.

Därefter förlängs arrendetiden med 10 år i sänder om uppsägning ej sker senast 2 år före den löpande arrendetidens utgång.

§6 Arrendeavgift

Arrendeavgiften utgör 10000 kr.

Avgiften ska betalas i förskott före den 1 januari varje år

§7 Indexreglering

Arrendeavgiftens grundbelopp är baserad på



konsumentprisindextalet (totalindex) 318 för oktober månad 2017 och gäller under det första arrendeåret. För varje följande arrendeår skall avgiften justeras så att den följer indexändringarna fram till oktober månad närmast före det aktuella arrendeårets början.

§8 Försäkringar

Arrendatorn ska teckna, och under hela avtalstiden, inneha en ansvarsförsäkring och andra nödvändiga försäkringar som innebär att kommunen hålls skadelös.

§9 Ledningsdragning

Arrendatorn medger att jordägaren, eller annan som har dennes tillstånd, får dra fram och vidmakthålla ledningar i eller över arrendestället.

Arrendatorn är skyldig att utan ersättning tåla det ingrepp som föranleds av att ledningarna anläggs, nyttjas och underhålls, men jordägaren ska underrätta arrendatorn i god tid innan ledningsarbete påbörjas och är skyldig att ersätta direkta skador.

§10 Parkering

Ett område på 1600m² ska under perioden 15 juni till 31 augusti användas som allmän parkering. Jordägaren ska erbjuda alternativt förvaringsutrymme för arrendatorns båtvagnar under perioden som området används till parkering. Arrendatorn ansvarar ensam för transport av båtvagnar från och till arrendeområdet.

Parkeringsområdet ska avskärmas från resten av arrendeområdet med hjälp av byggstaket. Byggstaketet är jordägarens ansvar att årligen uppföra, nedmontera och underhålla. En särskild ingång med grind ska etableras och underhållas av jordägaren. Parkeringsområdet är markerat som område B på kartbilaga 1.

§11 Frånträde

Arrendatorn har inte rätt till avträdesersättning då arrendet upphör.

§12 Överlåtelse

Arrendatorn får inte utan jordägarens skriftliga samtycke överlåta arrendet eller annars sätta annan i sitt ställe.

§13 Inskrivningsförbud

Arrenderätten får inte inskrivas.



§14 Exploatering

Jordägaren har rätt att återta arrendestället eller del därav före arrendetidens utgång om det erfordrar för fastighetens exploatering för annat ändamål. Jordägaren skall underrätta arrendatorn i 12 månader före återtagandet. Arrendatorn har rätt till skälig ersättning för den skada som orsakas av återtagandet.

Om jordägarens återtagande av arrendeområdet eller del av, gör att arrendeområdet inte längre kan nyttjas för det avsedda ändamålet ska arrendatorn anvisas till plats som kan motsvara avtalets arrendeområde i funktionalitet för det enligt avtalet angivna ändamålet.

§14 Förbehåll

Detta avtal gäller under förutsättning av kommunfullmäktiges godkännande.

Kontraktsexemplar

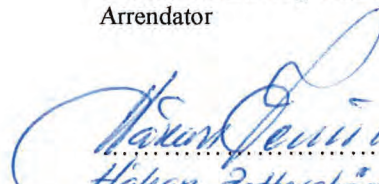
Detta avtal har upprättats i två exemplar av vilka jordägaren och arrendatorn tagit varsitt.


ÖSTHAMMARS KOMMUN
Jordägare

.....
Jacob Spangenberg

.....
Peter Nyberg

Östhammars Segelsällskap
Arrendator


.....
Håkan Zetterström ordf. ÖSS

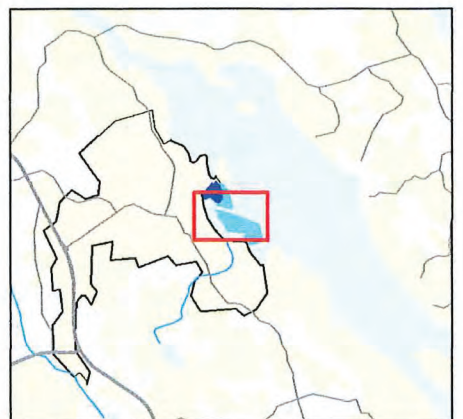

.....
Hans Oscarsson
vice ordf. ÖSS





Skala: 1:5000

- A: Arrendeområde
- B: Parkering
- C: Brygga vid marinvägen
- D: Vattenområden för ankring på redd



Parkering



Skala: 1:300



Nytt arrende, Sunnanö camping

Sunnanö Campings nuvarande arrendeavtal löper ut 2021-12-31. Arrendatorn önskar ett nytt avtal för att fortsätta samt vidareutveckla befintlig verksamhet.

Tekniska kontoret föreslår kommunstyrelsen att godkänna föreliggande förslag till anläggningsarrende.

Tekniska kontoret

Helen Åsbrink
Teknisk chef

Torsten Blomé
Översiktsplanerare

Anläggningsarrende Sunnanö camping

Jordägare	Östhammars kommun 212000-0290, Box 66, 742 21 Östhammar, nedan kallad jordägaren.
Arrendator	Sunnanö Turist Camp AB 556840-2167, Ararats väg 27, 742 43 Öregrund, nedan kallad arrendator.
§1 Område	Ett område om c:a 53 000 m ² av fastigheten Öregrund 5:7, del av och Öregrund 1:2, del av, i Östhammars kommun. Arrendestället är markerat på kartbilaga 1.
§2 Områdets skick	Området utarrenderas i befintligt skick. Arrendatorn svarar för att hålla området i ett vårdat skick och för att underhåll genomförs kontinuerligt.
§3 Byggnader	I arrendet ingår receptionsbyggnad, 14 uthyrningsstugor, servicebyggnad 1 och servicebyggnad 2. Arrendatorn ska underhålla befintliga byggnader. För utveckling av byggnader eller nybyggnation krävs jordägarens skriftliga tillstånd.
§4 Löpande syn	Arrendatorn är skyldig att vid förfrågan från jordägaren tillåta syn och besiktning av arrendeområdet och dess byggnader.
§5 Ändamål	Att på området driva camping och därtill förenlig verksamhet. Arrendatorn får inte inom området bedriva sådan verksamhet som strider mot det angivna ändamålet.
§6 Arrendetid	2018-04-01 till 2028-04-01. Därefter förlängs arrendetiden med 10 år i sänder om uppsägning ej sker senast 2 år före den löpande arrendetidens utgång.

- §7 Arrendeavgift** Arrendeavgiften utgör 170 000kr.
Avgiften ska betalas i förskott före den 1 april varje år
- §8 Indexreglering** Arrendeavgiftens grundbelopp är baserad på konsumentprisindextalet (totalindex) 323,38 för oktober månad 2017 och gäller under det första arrendeåret. För varje följande arrendeår skall avgiften justeras så att den följer indexändringarna fram till oktober månad närmast före det aktuella arrendeårets början.
- §9 Badplats, toalett och parkering** Badplats, toalett, bryggor och parkering som finns inom området ska vara tillgängligt för allmänheten och ska skötas av arrendatorn på samma sätt som resten av området.
- §10 Pumpstation** Drift och underhåll av pumpstation som tillhör den allmänna Va-anläggningen sköts av jordägaren.
- §11 Försäkringar** Arrendatorn ska teckna erforderliga egendoms, drifts.- och ansvarsförsäkringar
- §12 Ledningsdragning** Arrendatorn medger att jordägaren, eller annan som har dennes tillstånd, får dra fram och vidmakthålla ledningar i eller över arrendestället.
- Arrendatorn är skyldig att utan ersättning tåla det ingrepp som föranleds av att ledningarna anläggs, nyttjas och underhålls, men har rätt till ersättning för direkta skador i övrigt.
- §13 Frånträde** Arrendatorn har inte rätt till avträdesersättning då arrendet upphör.
- §14 Överlåtelse** Arrendatorn eller hans dödsbo får inte utan jordägarens skriftliga samtycke överlåta arrendet eller annars sätta annan i sitt ställe.
- §15 Inskrivningsförbud** Arrenderätten får inte inskrivas.
- §16 Exploatering** Jordägaren har rätt att återta arrendestället eller del därav före arrendetidens utgång om det erforderligt för fastighetens exploatering för annat ändamål. Jordägaren skall underrätta

arrendator i god tid före återtagandet. Arrendatorn har rätt till skälig nedsättning av arrendeavgiften samt skälig ersättning för den skada som orsakas av återtagandet.

§17 Förbehåll

Detta avtal gäller under förutsättning av kommunfullmäktiges godkännande.

Kontraktsexemplar

Detta avtal har upprättats i två exemplar av vilka jordägaren och arrendatorn tagit varsitt.

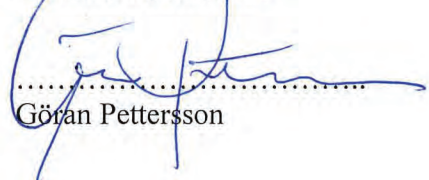
ÖSTHAMMARS KOMMUN
Jordägare

.....
Jacob Spangenberg

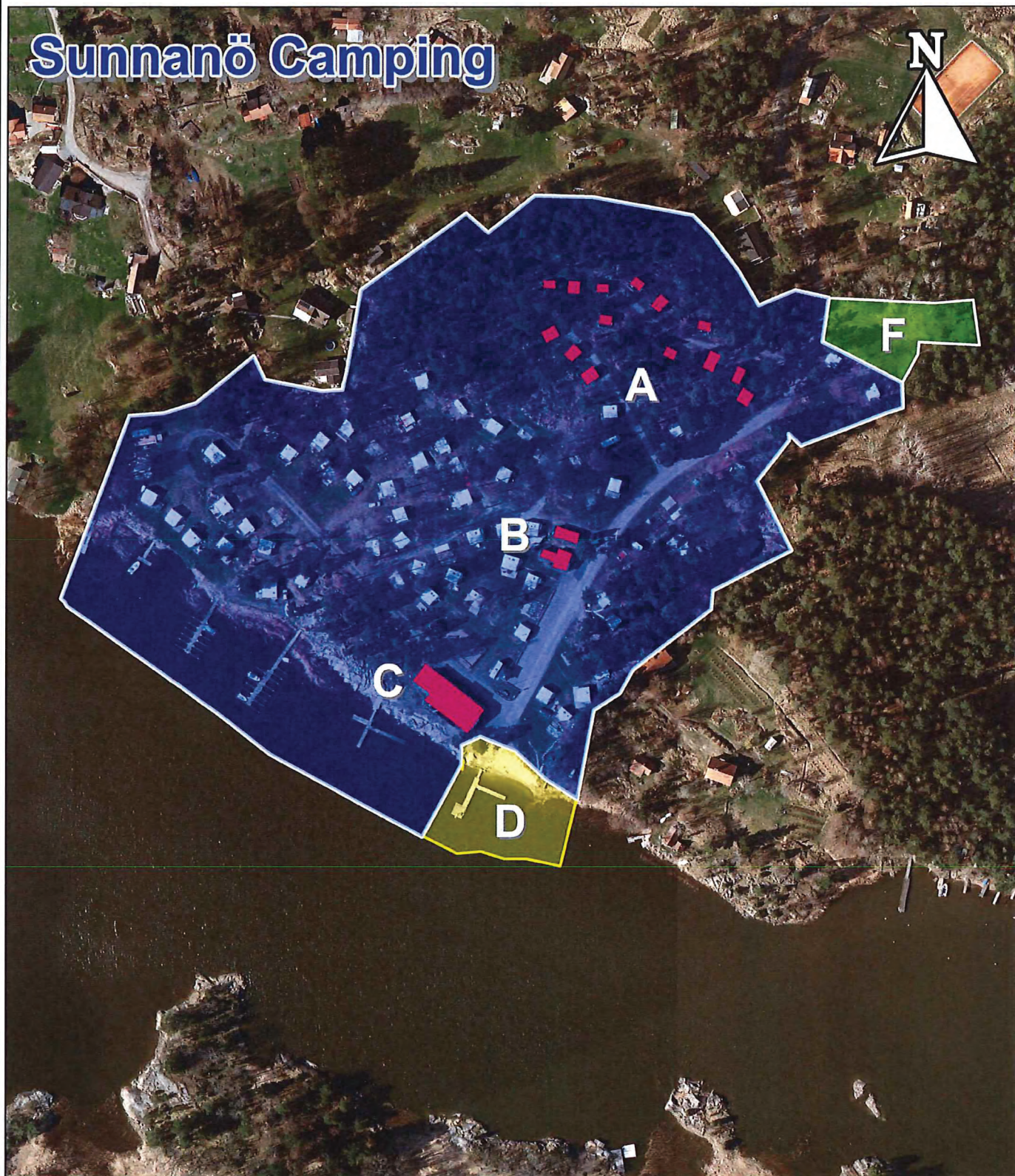
.....
Helen Åsbrink

Sunnanö Turist Camp AB
Arrendator


.....
Camilla Pettersson

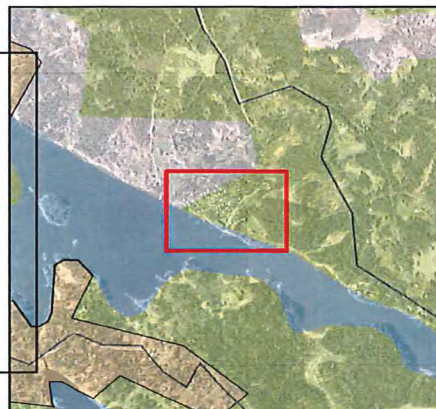

.....
Göran Pettersson

Sunnanö Camping



Skala: 1:2200

- A: Uthyrningsstugor
- B: Servicehus 1 och 2
- C: Reception och restaurangsbyggnad
- D: Allmän badplats och toalett
- F: Allmän parkering



Förslag till Beslut

Konsumentvägledning

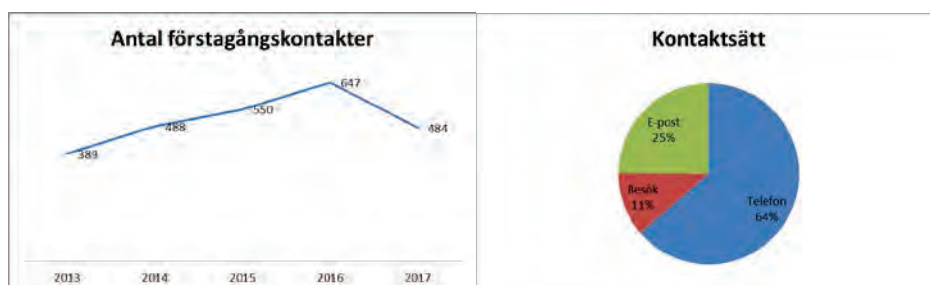
Bakgrund

Kommunstyrelsen har Kommunfullmäktiges ansvar att ”ha hand om” Konsumentvägledning (9§, punkt 6).

Verksamheten har de senaste åren genomförts genom Tillväxtkontoret.

Verksamheten omfattar – i första hand – råd till enskilda konsumenter. Därutöver genomförs även förebyggande insatser, extern lokal kommunikation och kontakter med det lokala näringslivet.

Totalt har vi ca 500 förstagångskontakter i vår konsumentvägledning och ungefär en tiondel av de kontakter vi har genomförs i form av fysiska möten.



Ytterligare mellan 600-900 kontakter skapas i vårt förebyggande arbete och därtill ska läggas alla de vi når genom lokal annonsering (i bl.a. AnnonNytt).

I termer av resurser har Konsumentvägledningen bestått av en person (May Strandberg) som till del varit anställd av Östhammars kommun och till del av Uppsala kommun (50/50). Det senaste året har bara Östhammarsdelen återstått, som en del i en nedtrappning.

En del i bakgrundsbeskrivningen är också att verksamheten bidragit till att förstärka bilden av kommunen som en professionell och serviceinriktad organisation. Uttryck för detta är bl.a. priser, som tilldelats May i form av Årets Kvalitetspris och Årets Konsumentvägledare i Sverige.

Samverkan med Uppsala kommun

En avgörande framgångsfaktor för hög kvalitet i både rådgivning och förebyggande arbete är djup och uppdaterad kunskap. För att – över tid – upprätthålla detta är ett stort flöde och nära kollegiala relationer. Därför har upplägget med den delade anställningen mellan Östhammars- och Uppsala kommuner varit avgörande för den service vi kunnat ge i Östhammar.

När May nu ska gå i pension vill vi föreslå en ny samverkan mellan Östhammars kommun och Uppsala kommun.

Vi föreslår att den nya samverkan ska omfatta gemensam verksamhet (såväl enskild rådgivning, företagskontakter som förebyggande arbete), insyn, uppföljning och samråd.

Förslaget innebär att samverkan ska säkerställa att Östhammars kommun lokalt kan erbjuda motsvarande en 50%ig tjänst. Indikativt med en fördelning med 8h rådgivning, 8 h förebyggande och 4h administrativt arbete i veckan. Därtill eftersträvar vi en nära koppling till vår kundtjänst (Östhammar direkt), som skulle kunna innebära en utveckling av vårt erbjudande över tid.

I förhållande till den budgetram, som f.n. ligger för Konsumentvägledningen i Tillväxtkontorets budget, så utgår vi från förutsättningen att samverkan inte innebär några avgörande avvikelser från senaste åren (ca kkr 350/år).

Avslutningsvis innebär förslaget ett 2-3årigt avtal inledningsvis, med möjlighet till löpande förlängning.

Förslag till beslut

På detta sätt föreslås att Kommunstyrelsen ger Kommundirektören i uppdrag att teckna samverkansavtal med Uppsala kommun enligt ovan med start under maj månad 2018.

I tjänsten,

Ulf Andersson, Näringslivschef

Förslag till Remissvar

Ett land att besöka. En samlad politik för hållbar turism och växande besöksnäring

Utredningen

Regeringen beslutade den 13 oktober 2016 att tillkalla en särskild utredare med uppdrag att utreda och föreslå en sammanhållen politik för hållbar turism och växande besöksnäring. Syftet med utredningen var att ge regeringen underlag för att stärka besöksnäringen som export- och jobbmotor i hela landet. Utredaren skulle analysera utvecklingen och bedöma framtida utmaningar och möjligheter för besöksnäringen. Uppdraget innebär att lämna förslag till en politik som skapar förutsättningar för tillväxt, företagande och sysselsättning och som bidrar till att aktörerna gemensamt kan kraftsamla inom besöksnäringen.

Våra kommentarer till utredningen

Östhammars kommun har tagit del av utredningen och har diskuterat innehållet och våra tankar kring innehållet i kommunens Tillväxtberedning.

I allt väsentligt är det Östhammars kommuns uppfattning att utredningen är väl genomarbetad och välformulerad.

Samtidigt vill vi – i vårt remissvar - särskilt understryka och kommentera tre områden i utredningen.

Dessa är

1) Utgångspunkten i utredningen är att det behövs en samlad politik för att utveckla potentialen i näringen: I vår region känns det angeläget att peka på kittet mellan landsbygd och stad. Där spelar politiska beslut och prioriteringar en viktig roll – inte minst när det gäller tillgänglighet och importmognad. Bussar, båtar och allmänna färdmedel är inte ”bara till för oss som bor här”. De utgör även ett viktigt verktyg för den växande besöksnäringen. Därför finns ett starkt behov av att se utifrån besökarens perspektiv när vi planerar för bl.a. transporter mellan landsbygd och stad.

2) Tillväxten i näringen tillsammans med regeringens ambitioner adresserar utmaningen med kompetensförsörjning. Det är vår bild att ytterligare satsningar behövs på flera nivåer för att säkerställa både kvalitén i- och efterfrågan på branschspecifika utbildningar. En jämförelse kan göras med t.ex. Teknik- resp Vård- & Omsorgscollege.

3) Det vi ofta hör i vårt näringsliv är ett tydligt behov av anpassad myndighetstillämpning och förenklingsinsatser för landsbygdsföretag. Jag efterlyser starkare statlig styrning när det gäller regler och regeltillämpning för att åstadkomma förenkling.

Region Uppsala

När vi delade med oss av dessa inspel till region Uppsala, kunde vi sedan se att även de tog upp dessa i sin kommentar till utredningen:

Kompetensförsörjning (kap 6)

Kompetensförsörjning utpekats i utredningen som en nyckelfråga. De förslag som läggs fram i utredningen är bra och fyller en viktig funktion när det gäller kompetensutvecklande insatser till näringen och det offentliga systemet. Här saknas dock förslag kring översyn och förändring av utbildningssystemet och matchning med näringslivets behov. Nyttänk och nya samverkans-lösningar krävs för att lösa problemet både på kort och på lång sikt.

Regler, tillstånd och tillsyn (kap 14)

Arbetet med att förenkla för företag i besöksnäringen är avgörande för fortsatt tillväxt. Region Uppsala ställer sig bakom utredningens förslag att växla upp det arbetet enligt det arbetssätt som tagits fram av Sveriges Kommuner och Landsting (SKL) och Serverat, och vill samtidigt understryka vikten av att det här arbetet håller fortsatt högt tempo och nu tas vidare till att omfatta hela besöksnäringen.

Trafikutbud och transporter (kap 9)

Naturliga kopplingar mellan stad och landsbygd är viktigt inom flera områden, men specifikt när det gäller infrastruktur. Här spelar politiska beslut och prioriteringar en viktig roll – inte minst när det gäller tillgänglighet och exportmognad. Allmänna färdmedel utgör ett viktigt verktyg för den växande besöksnäringen, där länsgränser inte får utgöra hinder. I normala fall tas i samhällsekonomiska kalkyler inte hänsyn till det som brukar kallas för dynamiska effekter, bland annat ökad tillväxt i näringslivet. För investeringar som är starkt kopplade till vissa typer av turistmål kan det finnas skäl att tydligare beakta denna typ av effekter. Region Uppsala anser att det i uppdraget kopplat till samhällsekonomiska kalkyler bör ingå att bedöma detta.

I tjänsten,

Ulf Andersson, Näringslivschef

Ansökan om att nomineras till uppdrag som vigselförrättare i Östhammars kommun

Mitt namn är Sanne Lennström och jag är född och uppvuxen i Östhammar. Jag är högstadie- och gymnasielärare i samhällsvetenskap och historia men har sedan 2014 representerat socialdemokraterna och Uppsala län i riksdagen. Jag har även varit en del av Östhammars kommunfullmäktige sedan 2010 och har varit kommunpolitiker sedan 2006.

Jag är 29 år gammal och beskrivs av vänner och bekanta som en positiv, lyhörd och social person som är van vid många bollar i luften. Jag tror detta är egenskaper som kan göra mig lämpad för uppdraget som vigselförrättare. Att få närvara vid två människors bröllopsdag är något jag alltid uppskattar. Det finns lika många typer av vigslar som det finns par, ingen är den andra lik. Eftersom alla brudpar är unika och har olika önskemål så tror jag även att det kan vara nyttigt att ha tillgång till en variation av personer som är vigselförrättare. Om en kommuns vigselförrättare har en spridning av ålder, kön och självklart även personlighet så tror jag att brudparen kommer att uppskatta den valfrihet som ger dem möjlighet att sätta sin egen prägel på ceremonin.

I egenskap av riksdagsledamot och därmed lagstiftare har jag god kunskap om de juridiska delarna som omfattar ett äktenskap. Kunskap om detta skaffade jag mig även i viss mån under två års studier av statsvetenskap vid Uppsala Universitet då jag utbildade mig till samhällskunskapslärare.

Jag har länge funderat på att ta det första steget mot att bli vigselförrättare och gör det nu med förhoppningen att kunna viga par som efterfrågat mig sommaren 2018.

Vänliga hälsningar, Sanne Lennström
Riksdagsledamot (S)
Uppsala län
Justitieutskottet