

## KALLELSE

Nämnd Kommunstyrelsens arbetsutskott

Datum och tid 2018-09-04 Klockan 08.00

Plats Mötesrum Sunnanö, kommunkontoret, Östhammar

Besök	Nr	ÄRENDELISTA	Föredragande
	1	Information	
8.15	2	Överläggning, aktuella mark- och planfrågor	Helen Åsbrink, Jonas Svensson, Cecilia Willén Johansson, Charlotte Köhler, Tomas Bendiksen
8.30	3	Inriktning VA-utveckling, beslut om åtgärder	Ulf Andersson, Helen Åsbrink, Charlotte Köhler
9.15	4	Incidentrapportering och rutin vid hot och våld mot förtroendevalda	Magdalena Sjin, Marie Berggren, Jenny Nolin
9.25	5	Krishanteringsplan och kriskommunikationsplan, uppdrag för översyn	Magdalena Sjin
9.35	6	Ansökan om medel för slutförvarsorganisationen 2019	Marie Berggren
	7	Motion från Ingemar Adén (BOA) om väg 288, svar	Marie Berggren
10.05	8	Yttrande gällande betänkandet Några frågor i skyddslagstiftningen (SOU 2018:26)	Marie Berggren
10.15	9	Yttrande gällande betänkandet Ett gemensamt bostadsförsörjningsansvar (SOU 2018:35), information	Torsten Blomé Marie Berggren
10.30	10	Yttrande gällande förslag till nytt beslut och nya föreskrifter för naturreservat Florarna i Tierps och Östhammars kommuner	Camilla Andersson Marie Berggren
10.45	11	Prioritering för inköp av livsmedel avseende kött	Inger Modig Lind, Anneli Wallén
11.00	12	Hargs Hamn AB, beslut om köp av aktiepost	Sten Huhta
11.15	13	Delårsrapport 2018	Tony Wahlberg

---

14 Sammanträdesdagar för kommunfullmäktige och  
kommunstyrelsen 2019

Rebecka Modin, Tony  
Wahlberg

Sekreterare Rebecka Modin

Ordförande Jacob Spangenberg (C)

---

1 Dnr KS-2018-9 Dpl 904

Information

---

Kommunstyrelsens arbetsutskott och tjänstemän informerar.

**Arbetsutskottets beslut**

2

Dnr KS-2018-9

Dpl 904

Överläggning, aktuella mark- och planfrågor

---

Bygg- och miljönämndens ordförande, tf chef för planenheten på Bygg- och miljö, tekniska utskottets ordförande samt teknisk chef inbjuds till arbetsutskottet för informationsutbyte och diskussion angående aktuella frågor.

**Arbetsutskottets beslut**

3

Dnr KS-2018-450

Dpl 543

Inriktning VA-utveckling, beslut om åtgärder

---

### Handling A

På Styrelsemöte Östhammar Vatten AB 2018-05-28 redogjordes för att den kommunala VA-försörjningen i Östhammars kommun är mycket ansträngd. På flera orter behöver kapaciteten utökas för att möta den tillväxt som beräknas i kommunen fram till 2030. I Östhammar och Alunda tätorter nyttjas redan idag hela den kapacitet som finns varför även kortsiktiga åtgärder behöver utredas och vidtas. Gästrike Vatten AB arbetar på uppdrag av Östhammar Vatten AB tillsammans med flera förvaltningar inom Östhammars kommun med att ta fram en plan för kommunens VA-utveckling. Förslag till åtgärder för 2018 ges utifrån nuvarande kunskapsläge och prioritering.

Styrelsen för Östhammar Vatten AB beslutade att föreslå att kommunfullmäktige i Östhammar beslutar:

- att uppdra åt Östhammar Vatten AB att utöka pågående arbete med att utreda och säkerställa VA-försörjningen i Östhammar genom att utöka ramen för verksamhetskostnader för 2018 med 1 mnkr,
- att uppdra åt Östhammar Vatten AB att utreda och projektera en teknisk lösning för att möjliggöra att spillvatten kan transporteras från Östhammar tätorts ledningsnät till Gimo med kostnadstäckning från Östhammar kommun (budget 300 tkr) under hösten 2018,
- att uppdra åt Östhammar Vatten AB att starta en förstudie för nytt avloppsreningsverk för Östhammar tätort,
- att uppdra åt Östhammar Vatten AB att starta en förstudie för ett avsaltningssystem för dricksvatten för de östra delarna av Östhammars kommun,
- att uppdra åt Östhammar Vatten AB att till budget och investeringsplan för 2019 ta fram en övergripande konsekvensanalys utifrån VAanläggningarnas kapacitet, kommande försörjningsbehov och eventuellt kortsiktiga lösningar

Föreligger *PM Inriktning VA-utveckling Östhammars kommun maj 2018* daterad 2018-05-28.

Representanter för Gästrike Vatten AB, VD Östhammar Vatten och Gästrike Vatten Lena Blad och VA-strateg Malin Delin, informerar i ärendet.

I ärendet yttrar sig Cecilia Bernsten (C), Jonas Svensson (S), Inger Abrahamsson (C), Kerstin Dreborg (MP), Bertil Alm (C), Tomas Bendiksen (S) och Mika Muhonen (S).

---

**Kommunstyrelsens beslut 2018-06-12**

Kommunstyrelsen tar del av informationen.

\_\_\_\_\_

**Arbetsutskottets förslag**

4 Dnr KS-2018-606 Dpl 003

Incidentrapportering och rutin vid hot och våld mot förtroendevalda

---

**Handling B, ligger separat i arbetsrummet av sekretesskäl**

Beredskapssamordnaren har, med anledning av SKL:s utbildning gällande hot och våld av förtroendevalda under våren 2018, tagit fram ett förslag till stöd som förtroendevalda skulle kunna använda vid incidenter innehållande hot och våld.

Förslaget är till stora delar inspirerat av Håbo kommun där man också har beslutat om att förtroendevalda ska bli erbjuden en övergripande utbildning kring säkerhetsfrågor och hot och våld inför varje mandatperiod.

Utbildningskostnaden förväntas kunna täckas av medel från myndigheten för samhällsskydd och beredskap (MSB)

**Förvaltningens förslag till beslut**

Kommunstyrelsens arbetsutskott remitterar förslag till rutin till samtliga gruppleddare för synpunkter.

KSAU föreslår att det inför varje mandatperiod genomförs en utbildning för kommunfullmäktiges ledamöter som inbegriper beredskap och rutiner gällande hot och våld mot förtroendevald.

**Arbetsutskottets förslag**

5

Dnr KS-2018-609

Dpl 003

Krishanteringsplan och kriskommunikationsplan, uppdrag för översyn

De aktuella dokumenten för krishantering och kriskommunikation är föråldrade. Strategienheten och Marknad och kommunikation föreslår att de ska få i uppdrag att ta fram ett nytt gemensamt dokument för kommunens krishanteringsarbete. Under den tid det tar att utarbeta det nya dokumentet bör en tillfällig kriskommunikationsplan gälla.

**Arbetsutskottets förslag**



6

Dnr KS-2018-605

Dpl 042

Ansökan om medel för slutförvarsorganisationen 2019

---

### **Handling C**

Enligt 34 § förordningen (2017:1179) om finansiella åtgärder för hanteringen av restprodukter från kärnteknisk verksamhet som började gälla 1 september 2018, ska ansökan om medel ur kärnavfallsfonden inkomma till Riksgälden senast tre månader före den period som ansökan avser. Det innebär för Östhammars kommun att ansökan ska vara inlämnad till Riksgälden senast 30 september 2018 för att kunna följa verksamhets- och budgetår.

Slutförvarsorganisationen har haft planeringsdag 23 augusti 2018 för att lägga ramar och planera sitt arbete med slutförvar för använt kärnbränsle och slutförvar för låg- och medelaktivt avfall (SFR).

### **Förvaltningens förslag till beslut**

KSAu föreslår KS att anta förslag till verksamhetsplan med tillhörande ansökan om medel ur kärnavfallsfonden för 2019 års arbete med slutförvarsfrågorna.

### **Arbetsutskottets förslag**

7

Dnr KS-2018-343

Dpl 913

Motion från Ingemar Adén (BOA) om väg 288, svar

---

### **Handling D<sup>1-2</sup>**

Ingemar Adén (BOA) yrkar i motion daterad 2018-05-04 att:

- Väg 288, 2 + 1 byggs i befintlig vägsträckning
- Väg 288 får en planfri korsning med järnvägen i Gimo
- Väg 288 trafiksäkerhetsförbättringar genom Gimo och Hökhuvud
- Nytt vatten- och avloppsledning från Gimo och Östhammar

I ärendet yttrar sig Ingemar Adén (BOA).

### **Kommunfullmäktiges beslut 2018-05-08**

Motionen remitteras till kommunstyrelsen för beredning.

---

### **Förvaltningens förslag till beslut 2018-05-08**

KSAU föreslår kommunstyrelsen att med yttrandet anse motionen besvarad.

### **Arbetsutskottets förslag**

8 Dnr KS2018-330 Dpl 900

Yttrande gällande betänkandet Några frågor i skyddslagstiftningen  
(SOU 2018:26)  

---

(Fö2018/00493/RS)

## Handling E

### Remisshandling via regeringens [webbplats](#)

**Bakgrund/ingress:** Östhammars kommun har inbjudits att lämna synpunkter på rubricerade remiss. Betänkandet är ett deluppdrag för kommittén för förbättrat skydd för totalförsvarsverksamhet som tillsattes 2017.

Kommitténs förslag innebär att

- skyddslagens uppräknings av skyddsobjekt utvidgas något. Utöver att objekt för posthantering, livsmedelsförsörjning och försörjning av andra förnödenheter av betydelse för Sveriges försörjningsberedskap tillförs uppräkningsobjektet,
- införs en möjlighet att besluta om militära fordon som skyddsobjekt.
- Därtill utsträcks tiden för Försvarsmaktens beslutanderätt i fråga om tillfälliga skyddsobjekt.
- Förslaget innebär också att regeringen ges utökad flexibilitet när det gäller att utöka skyddslagets tillämpningsområde under extraordinära förhållanden.
- Slutligen innebär förslaget ett förtydligande av skyddslagets tillträdesförbud i förhållande till drönare och andra obemannade farkoster samt
- En uttrycklig befogenhet för skyddsvakter att ingripa mot dessa om det behövs för att fullgöra bevakningsuppgiften.

Östhammars kommun har begärt och fått förlängd remisstid.

### Förvaltningens förslag till beslut

KSAU föreslår kommunstyrelsen att anta yttrandet som sitt eget och översända detsamma till försvarsdepartementet.

Vid kommunstyrelsensammanträdet bör paragrafen förklaras omedelbart justerad.

### Arbetsutskottets förslag

9

Dnr KS-2018-458

Dpl 900

Yttrande gällande betänkandet Ett gemensamt bostadsförsörjningsansvar (SOU 2018:35), information

---

N2018/02915/BB

**Remisshandling via länsstyrelsens [webbplats](#)**

SOU 2018:35 Ett gemensamt bostadsförsörjningsansvar är slutbetänkandet från utredningen om kommunal planering för bostäder. Utredningens uppdrag handlar om hushåll vars ekonomiska förutsättningar inte medger att de kan skaffa eller behålla en ändamålsenlig bostad. Utredningen omfattar en analys av läget på bostadsmarkanden och förslag till bostadsförsörjningslag med bestämmelser som ska skapa förutsättningar för att trygga invånarnas rätt till bostad.

Förlängd remisstid till 11 oktober 2018.

**Arbetsutskottets förslag**

10

Dnr KS-2018-554

Dpl 225

Yttrande gällande förslag till nytt beslut och nya föreskrifter för naturreservat Florarna i Tierps och Östhammars kommuner

(511-4756-11)

### Handling F

#### Remisshandling via länsstyrelsens webbplats, förslag till [beslut](#), förslag till [skötselplan](#)

Länsstyrelsen har utarbetat ett förslag till nytt beslut och skötselplan för naturreservatet Florarna i Tierps och Östhammars kommuner.

Länsstyrelsen beskriver syftet med reservatsbildningen:

Det är att bevara biologisk mångfald och värdefulla naturmiljöer, skydda, vårda och återställa värdefulla naturmiljöer samt att tillgodose behovet av områden för friluftslivet. Det preciserade syftet med naturreservatet Florarna är att:

- bevara och vårda myrar, sjöar, sumpskogar, äldre barrskogar och lövrika skogar samt den biologiska mångfald som är knuten till dessa miljöer,
- bidra till att gynnsam bevarandestatus uppnås på biogeografisk nivå för utpekade naturtyper och arter enligt Natura 2000,
- bevara landskapskaraktären inom ett större mosaikartat område med viss vildmarksprägel,
- bevara och återställa myrarnas och sumpskogarnas hydrologiska förhållanden,
- bevara och återställa kulturpräglade naturmiljöer i form av hävdade ängs- och betesmarker, skogsbeten och spärrgreniga träd samt till dessa kopp-lade kulturhistoriskt präglade miljöer i form av byggnader och lämningar,
- återställa områden påverkade av skogsbruk till naturskog,
- bevara ett för allmänheten attraktivt besöksområde som stimulerar till naturupplevelser och ett aktivt friluftsliv.

Förutom att ha höga natur-, kultur- och friluftsvärden som behöver förvaltas för att bibehålla och utveckla sina värden, så är Florarna ett Natura 2000-område, dvs del av EU:s nätverk för värdefull natur.

Föreligger förslag till yttrande gällande förslag till nytt beslut och nya föreskrifter för naturreservat Florarna i Östhammars kommun.

#### Arbetsutskottets förslag

11

Dnr KS-2018-608

Dpl 052

#### Prioritering för inköp av livsmedel avseende kött

---

Sommarens och vårens värme har lett till en ansträngd situation. Sommarens torra har lett till en svår fodersituation för landets lantbrukare och det drabbar de ekonomiskt och risken för hälsan hos deras djur.

Martin & Servera AB är leverantör av livsmedel och däribland kött till Östhammars kommun. Företaget har i och med rådande situation ökat antalet svenskproducerande djur som köps in och slaktas och köper även in ett antal större partier av fryst råvara för att sälja senare under året eller i början av 2019.

Samtal har förts med Martin & Servera AB hur kommunerna ska öka andelen svenskt kött.

Föra att minska köerna till de i nuläget långa köerna till slakterierna och för att underlätta för landets lantbrukare föreslås att Östhammars kommun ökar inköpet av andelen svenskt kött under perioden september fram till och med årsskiftet 2018/19.

#### **Förslag till beslut**

Kommunstyrelsen beslutar att Östhammars kommun ska öka andelen svenskt kött under perioden september fram till och med årsskiftet 2018/19 i barnomsorg, skola och äldreomsorg.

#### **Arbetsutskottets förslag**

12

Dnr KS-2018-612

Dpl 058

Hargs Hamn AB, beslut om köp av aktiepost

---

**Handling distribueras senare**

Sten Huhta informerar om pågående arbete inom Hargs Hamn AB.

**Arbetsutskottets beslut 2018-08-14**

Kommunstyrelsens arbetsutskott tar del av informationen. Ärendet återupptas på nästa arbetsutskott.

\_\_\_\_\_

**Arbetsutskottets beslut**

13

Dnr KS-2018-617

Dpl 042

Delårsrapport 2018

---

### **Handling G**

Föreligger delårsrapport för Östhammars kommun för perioden januari till och med juni 2018. Kommunen redovisar ett överskott för perioden på 14,6 mnkr jämfört med budgeterat överskott på 20 mnkr. För helåret 2018 prognostiseras ett underskott på 12 mnkr att jämföra med ett budgeterat överskott på 24,8 mnkr.

### **Arbetsutskottets förslag**



14

Dnr KS-2018-618

Dpl 006

---

Sammanträdesdagar för kommunfullmäktige och kommunstyrelsen 2019

---

**Handling H**

Kommunfullmäktiges, kommunstyrelsens och nämndernas sammanträdesdagar påverkas av kommunallagens (KL) 11 kap. som behandlar ekonomisk förvaltning. För årsredovisning och delårsrapport fastställer lagen tidsramar för när handlingarna ska *överlämnas* till kommunfullmäktige och revisorer. För budgeten fastställer lagen tidsramarna för när handlingen ska ha *fastställts*.

**Årsredovisningen** ska överlämnas till fullmäktige och revisorer senast 15 april året efter det år redovisningen avser. När kommunstyrelsen har fått övriga nämnders redovisningar ska årsredovisningen upprättas och grundregeln är att kommunfullmäktige får den "snarast möjligt". (11 kap. 19-20 §§)

**Delårsrapporten** ska enligt 11 kap. 16 § KL överlämnas av kommunstyrelsen till fullmäktige och revisorer inom två månader efter utgången av den period av räkenskapsåret som delårsrapporten omfattar. Detta är en ändring som träder i kraft 2019-01-01.

**Budgeten** ska fastställas av fullmäktige innan november månads utgång (11 kap. 10 § KL). Kommunstyrelsen ska enligt 11 kap. 8 § KL upprätta ett förslag till budget före sista oktober. (Då ska även förslag till budget för revisorernas verksamhet upprättas av fullmäktiges presidium.) Det är kommunstyrelsen som bestämmer när nämnderna ska lämna in sina budgetförslag (11 kap. 9 § KL). Det finns möjligheter till förseningar om det föreligger särskilda skäl.

**Övrigt**

Två förslag till sammanträdesschema föreligger, ett med delårsrapport per sista juni och ett med delårsrapport per sista augusti. Förslagen är framtagna utifrån hur många sammanträden det brukar vara. Även förslag till nämndernas sammanträden redovisas, då det är en viktig del i de ekonomiska processerna. Schemat är lagt för att få ett bra flöde på sammanträdena, vilket gör att det blir ett jämnare inflöde av ärenden att behandla för de förtroendevalda och underlättar förvaltningarnas arbete. Schemat har även anpassats efter helgdagar i möjligaste mån.

Kommunens ledningsgrupp rekommenderar att delårsrapporten redovisas per sista augusti. Det huvudsakliga skälet till detta är att det ger mer rådrum för att hantera avvikelser, förutsatt att vi samtidigt fokuserar på tertialbokslut per sista april. Kommunledningsförvaltningen arbetar med processerna för budgetarbete och ekonomisk uppföljning.

---

**Förvaltningens förslag till beslut**

Kommunledningsförvaltningen får i uppdrag att presentera ett slutligt förslag till sammanträdesdagar utifrån att delårsrapporten redovisas per sista augusti.

**Arbetsutskottets förslag**

## PM Inriktning VA-utveckling Östhammars kommun maj 2018

### *Bakgrund*

Sedan 1 maj 2017 ingår Östhammars kommun i VA-samverkan genom Gästrikе Vatten AB (GVAB). Vid samma tidpunkt bildades även anläggningsbolaget Östhammar Vatten AB. Gästrikе Vatten AB ska för Östhammar Vatten AB upprätthålla och utveckla den allmänna VA-anläggningen som behövs för att Östhammars kommun ska kunna fullgöra sin skyldighet att ordna VA-försörjning inom kommunen. GVAB ska endast bedriva verksamhet som är till nytta för Östhammar Vattens VA-kollektiv.

VA-verksamheten betalas genom avgifter från kunderna (VA-kollektivet i kommunen). Avgifterna fastställs av kommunfullmäktige. Brukningsavgiften är en periodisk avgift för täckande av drift- och underhållskostnader, kapitalkostnader för investeringar och andra kostnader. Anläggningsavgift är en engångsavgift för täckande av en kostnad för att ordna en allmän va-anläggning. Den betalas när fastigheten kan anslutas till kommunalt VA.

Under 2017 och tertial 1 2018 har fokus legat på att dokumentera status, kartlägga och identifiera vattenresurser samt beskriva nuvarande och kommande behov. Arbete sker tillsammans med flera förvaltningar inom Östhammars kommun med mål att hösten 2019 ta fram en plan för kommunens VA-utveckling. Planen har som syfte att beskriva VA-utvecklingen i Östhammar kommun mot 2040 med utblick 2060. Vi bistår Östhammars Kommun att parallellt med detta att ta fram en ny VA-strategi. Den nuvarande VA-strategin från 2012 behöver revideras utifrån ny kunskap.

Uppföljning av såväl dricksvatten som avloppsrening avseende 2017 samt tertial 1 2018 visar att den kommunala VA-försörjningen i Östhammars kommun är mycket ansträngd och att det finns på stora behov att omgående optimera processlösningar samt vidta åtgärder för att klara gällande kvalitetskrav, gränsvärden och villkor. På flera orter saknas kapacitet att omhänderta ytterligare mängd spillvatten i reningsverken eller kapacitet att leverera mer dricksvatten, eller ibland både och. I Östhammar och Alunda tätorter nyttjas redan idag hela den kapacitet som finns varför även kortsiktiga åtgärder behöver utredas och vidtas.

### *Vattenförsörjning*

Vattenförsörjningen inom Östhammars kommun baserar sig på uttag av grundvatten. Befintliga grundvattenresurser inom kommunen är små vilket gör att de inte kan magasinera den mängd grundvatten som behövs för vattenförsörjningen samt att vattenförsörjningen blir extra känslig vid torra perioder och hög vattenanvändning. En sådan torrperiod uppträdde under åren 2016 och 2017 vilket innebar vattenanvändningsbegränsningar i stora delar av landet och i Östhammars kommun var läget kritiskt. Utifrån naturgivna vattenresurser och behov har följande åtgärder föreslagits i den vatten(resurs)försörjningsplan som tagits fram för den kommunala vattenförsörjningen:

- Påbörja utredning av avsaltningsverk för kustområdena
- Etablera överföringsledning från Tierps kommun (Utredning och projektering pågår 2018). I detta arbete ingår även att ta fram en avsiktsförklaring och avtal.
- Starta samverkan med omkringliggande kommuner och verksamheter kring möjlighet att samarbeta kring etableringen av avsaltningsverk samt utveckling av nyttjandet av Uppsalaåsen
- Grundvattenutredning Börstilsåsen för att klara kortsiktigt behov i tätorterna till dess ett avsaltningsverk är på plats. (Pågående 2018)
- Grundvattenutredning Film och Norråsen för att klara kortsiktigt behov i Österbybruk till dess överföringsledningen är på plats (Pågående 2018)

Det första steget i förstudien för ett nytt vattenverk genom rening av havsvatten är att genomföra en bottenkartering. Detta föreslås genomföras under hösten 2018. Även en intressentanalys bör tas fram tillsammans med förvaltningar inom Östhammars kommun för att utreda andra parter eventuella framtida behov som underlag för kapacitetsbehov och möjlig finansiell samordning. Nästa steg är lokaliseringsutredning för ett vattenverk och ledningsdragning (möjligt under 2019).

Ytterligare grundvattenutredningar pågår och är planerade. Med start våren 2018 kommer även SGU (Sveriges Geologiska Undersökning) genomföra grundvattenkartläggning inom ett antal områden inom Östhammar kommun. Arbetet beräknas fortgå under 2019 och kommer utgöra ett av flera underlag för det fortsatta vattenkartlägningsarbetet samt planarbete i kommunen. Inriktningen bör också fokusera på att tänka nytt när det gäller behovet av dricksvatten och användningsområden. I ett område med få och små vattenresurser blir det också viktigt att skapa så mycket vattenhållande åtgärder som möjligt i landskapet.

### Avloppsrening

En översyn av avloppsreningsverken har utförts under våren 2018. Analysen visar att kapaciteten på reningsverken är begränsande för ytterligare tillväxt (med kommunal försörjning) redan nu eller inom kort i vissa tätorter. Bedömningen är att det saknas möjlighet att utveckla dagens reningsprocesser för att öka kapaciteten. Tillgänglig kapacitet (personekvivalenter) per reningsverk visas i tabell 1.

Ort	Möjlig nyanslutning till reningsverk (pe)
Östhammar	0
Alunda	300
Gimo	3600
Skoby	25
Harg	30
Hargshamn	480
Öregrund	900
Österbybruk	850

Tabell 1. Möjlig nyanslutning till kommunens avloppsreningsverk per upptagningsområde.

I Östhammar tätort finns ingen kapacitet kvar att ansluta fler till reningsverket dock finns flera bostadsområden klara eller på väg att byggas. För att klara gällande tillstånd behöver en nödlösning förberedas. I första hand föreslås en utredning och projektering för att möjliggöra transport av spillvatten från Östhammar tätorts ledningsnät till Gimo ske under 2018 för ett ev utförande 2019. Utredningskostnaden är skattad till 300 tkr. Även ytterligare alternativ kan komma att utredas. Då denna lösning avser att akut möta kommunens tillväxt bör merkostnaderna tas av Östhammar kommun och inte belasta VA-kollektivet i Östhammar.

För att möta de behov som finns föreslås en utredning för ett nytt avloppsreningsverk i Östhammar starta. I denna utredning ska även för- och nackdelar med att samordna avloppsreningen med Öregrund ingå. Utgångspunkten för lokalisering är Ornön vid befintlig våtmark, Öregrunds reningsverk samt i område runt Skinnäsviken (utpekad i kommunens VA-strategi från 2012).

För att möta behoven av ökad kapacitet för avloppsreningen i Alunda då vattentillgången ökar genom ledning från Tierps kommun är det även av stor vikt med en utredning för nytt avloppsreningsverk i Alunda samt Österbybruk. Detta föreslås starta under 2019.

### *Kapacitet ledningsnät*

Det är inte bara kapacitet i vattentäkt, vattenverk och reningsverk som är nödvändigt för att klara leveransen av VA-tjänster. Ledningsnätets kapacitet utgör också begränsningar och det är av stor vikt att utbyggnad genom såväl förtätning som exploatering sker i en planerad takt och byggs inifrån och ut för att säkerställa dricksvattnets kvalitet. Som underlag för bedömning sker en satsning under 2017 och 2018 på att dokumentera information om ledningsnätets läge (både vertikalt och horisontellt), material, ålder och status i en databas. Utifrån detta kan hydrauliska modeller skapas för att bedöma kapacitet och behov av åtgärder.

För att analysera önskat behov i förhållande till status kommer exploaterings- och omvandlingsplaner sammanställas per tätort för en analys. En första analys av VA-kostnader per område beräknas kunna ske under hösten 2018.

Att ha kontroll på vattenanvändningen är en förutsättning för att kunna säkerställa leverans och ta fram underlag till planer. För att påskynda arbetet föreslås arbetet med att mäta in ledningsnätet och plombera vattenposter förstärkas.

För att nyttja det vatten som finns optimalt och minimera mängden spillvatten är det viktigt med information till kunder och brukare. Förstärkta informationsinsatser föreslås.

### *Förslag till åtgärder 2018*

- utöka ramen för verksamhetskostnader för 2018 med 1 mnkr för att
  - o utöka pågående arbete med att utreda och säkerställa VA-försörjningen i Östhammar
  - o starta en förstudie för nytt avloppsreningsverk för Östhammar tätort,
  - o starta en förstudie för ett avsaltningsverk för dricksvatten för de östra delarna av Östhammars kommun
- utreda och projektera en teknisk lösning för att möjliggöra att spillvatten kan transporteras från Östhammar tätorts ledningsnät till Gimo med kostnadstäckning från Östhammar kommun (budget 300 tkr) under hösten 2018.

Riksgälden  
103 74 STOCKHOLM

### Ansökan om medel ur Kärnavfallsfonden för 2019

Svensk Kärnbränslehantering AB (SKB) meddelade i juni 2009 att de anser att den bästa undersökta platsen för ett slutförvar för använt kärnbränsle i Sverige är Forsmark i Östhammars kommun.

SKB lämnade in tillståndsansökan till Mark- och miljödomstolen (MMD) och Strålsäkerhetsmyndigheten (SSM) 16 mars 2011. Med anledning av detta har kommunens arbete med att granska och informera om det fortlöpande arbetet intensifierats. De yttranden som kommit från Östhammars kommun gällande frågeställningar från ett kommunperspektiv finns tillgängliga hos myndigheterna och via [www.slutforvarforsmark.se](http://www.slutforvarforsmark.se).

Under hösten 2017 höll mark- och miljödomstolen förhandling i fem veckor där Östhammars kommun aktivt informerade våra kommunmedborgare på olika sätt om förhandlingen i sig, kommunens roll och resultaten därifrån.

Mark- och miljödomstolens yttrande till regeringen enligt miljöbalken samt SSM's yttrande till regeringen enligt Kärntekniklagen kom den 23 januari 2018.

Regeringen har under 2017 gett ett utredningsuppdrag gällande bla ansvar efter förslutning med avrapportering hösten 2018. Utredningen har fått förlängd tid till april 2019 för avrapportering. Regeringen har även bett SKB inkomma med kompletteringar med utgångspunkt i MMD's yttrande. Remisstid tom april 2019.

En ansökan från SKB till såväl SSM som MMD om att få utöka och förändra befintligt slutförvar för låg- och medelaktivt driftavfall (SFR) har inkommit under 2015 och slutförvarsorganisationen behandlar den på motsvarande sätt som slutförvar för använt kärnbränsle och har under 2017 haft kunskapsuppbyggnad och kommunen har avgett yttrande gällande kompletteringsbehov till denna ansökan.

Slutförvarsorganisationen har kommunfullmäktiges uppdrag att arbeta med utbildningsinsatser, informationsinsatser och samverkan för att kunna hantera tillståndsansökningarna och i förlängningen ge kommunfullmäktige den kunskap och den information man behöver för att fatta beslut om kommunen kan accep-

tera ett slutförvar för använt kärnbränsle eller inte samt fatta motsvarande beslut i frågan om ett utbyggt SFR. Tidpunkten för huvudförhandlingar gällande SFR i MMD är hösten 2019.

Ett eventuellt beslut i kommunfullmäktige på regeringsfrågan om Östhammars kommun kan acceptera ett slutförvar eller inte, kan föregås av en lokal folkomröstning. Detta planerades under 2018, men ställdes in på grund av de kompletteringsbehov som MMD identifierat hos SKB.

Med detta är bedömningen att allmänhetens intresse sannolikt kommer förstärkas ju närmare ett beslut kommunen kommer och behovet av så objektiv information som möjligt, om slutförvar för använt kärnbränsle men även utbyggnad av SFR, att öka. Detta blev påtagligt i förarbetena av kommunen när det gällde den lokala folkomröstning som ställdes in. Fokus ligger på att styra mot slutförvarswebben men många andra satsningar behöver genomföras ut mot allmänheten inför vetobesluten för att ge vår allmänhet en bred kunskapsbas i de frågeställningar som finns i slutförvarsprocessen, bland annat ett antal seminarier.

Web-sändningar av intressanta föredrag och möten kommer fortsätta under 2019. Detta i samarbete med enheten för marknad och kommunikation samt extern konsulttjänst. Utbildningsinsatserna för förtroendevalda kommer att intensifieras då vi har ett nytt kommunfullmäktige från 2018.

Rundturerna med nyinflyttade är ett viktigt inslag i kunskapsuppbygganden gällande kommunens arbete med slutförvarsfrågorna hos våra kommunmedborgare, därför fortsätter vi denna aktivitet även under 2019.

Det internationella intresset är påtagligt och kommunen själv har ett intresse av att utbyta närmare erfarenheter med kommuner eller regioner i EU som har kommit olika långt i slutförvarsfrågan. Det gäller såväl slutförvar för använt kärnbränsle som erfarenheter från slutförvar för låg- och medelaktivt avfall. Östhammars kommun kommer vara fortsatt aktiva med sin omvärldsbevakning, både inom nätverket ENWD och Eu-projektet Modern 2020.

Strategienheten har tagit fram ett förslag till Stratsys verksamhetsplan för 2019 (bilaga 1), med tillhörande preliminär budget 2019 (bilaga 2) som bifogas. Enheten kommer att vara engagerad även fortsättningsvis i uppbyggnaden av kommunikationsarbetet i kommunen, ffa intranätet som en viktig kanal för info och också i arbetet med lednings- och styrsystem som påverkar slutförvarsorganisationen.

Ansökan om medel från kärnavfallsfonden för 2019 ska vara Riksgälden tillhanda senast den 1 oktober 2018.



### Förslag till beslut

- Planerad verksamhet för 2019 för kommunens arbete med slutförvar godkänns.
- Östhammars kommun ansöker om totalt **7 030 000 Skr** ur kärnavfallsfonden för 2019 års verksamhet avseende granskning och information om slutförvar för radioaktivt avfall i Östhammars kommun.

Bilaga 2 till ansökan om medel ur Kärnavfallsfonden för verksamhet 2019, Östhammars kommun

	Beskrivning	Budget 2017 SSM	Budget 2018 SSM	Budget 2019 Riksgälden
45	Bidrag (stöd till små ideella org. som vill engagera sig samt ordna ex seminarier)	600 000	550 000	500 000
5	Löner, arvoden (administrativa stödfunktioner, fasta och rörliga arvoden till politikerorganisationen)	5 500 000	4 000 000	4 000 000
6	Övriga verksamhetskostnader (Hyror, förbrukningsmtrl, porto, tele- och datakom mm)	500 000	350 000	350 000
7	Övriga verksamhetskostnader som inte är specade nedan	90 000	90 000	90 000
70	Transporter (studiebesök, resor till och från seminarier och konferenser för kompetensuppbyggn)	400 000	400 000	400 000
71	Representation (inkl fika)	150 000	90 000	90 000
72	Annonser och info (info till allmänhet, tryck och publiceringskostnader)	750 000	600 000	600 000
74	Konsulttjänster mm (miljöjurist, konstruktion, säkerhetsanalys mm under granskning av ansökan, opinionsundersökning)	1 000 000	1 000 000	1 000 000
	<b>Summa</b>	<b>8 990 000</b>	<b>7 080 000</b>	<b>7 030 000</b>

2018 -05- 04

Dnr:

Dpt:

Berggren

**Motion.**Margareta Widén-  
Eller till Jacob**Väg 288.**

Man diskuterar 288:ans standard, alla är överens om att det skall vara 2+1 från Uppsala till Östhammar.

Hur ser trafiklösningarna ut från Uppsala till Gimo ?

Vi börjar från Uppsala, första 4 km från Vaksala k:a till Gälla är det 1+1 och hastigheten 80 km.

Från Gälla startar etappen I, 14 km lång, 7 km i befintlig väg och 7 km nybyggnad. På denna etapp råder omkörningssträckorna med sträckorna som har omkörningsförbud från Hov till Gälla.

Etapp II Hov-Alunda, 14 km i befintlig vägsträckning, där har man plötsligt ingen omkörningssträcka mellan Jönninge-Skeberga-Stavby, man har sänkt standard på denna vägetapp.

Etapp III, Alunda-Gimo 14 km, 3 km nybyggnad och 11 km i befintlig vägsträckning. Från Marma till Mälby cirka 3 km går det inte att köra om på någon sida och från Knutsbol och nästan fram till Gimo är det samma sak, ingen omkörningsmöjlighet, en standardavvikelse jämfört med etapp I.

Etapp 4, Gimo-Börstil-Östhammar 15 km.

Från förslaget 1+1 med trafiksäkerhetsförbättringar, har man kommit till beslut att det blir 2+1 väg.

Det har varit stora krafter för en helt ny sträckning från Gimo genom jungfrulig skogsmark i huvudsak. En sådan lösning skulle ge en tidsvinst på 3 minuter för en bilpendlare till Gimo till någon arbetsplats, tidsvinst gäller naturligtvis om man åker till Uppsala. Men det är ingen omöjlighet att ett långsamtgående fordon på där en sträcka på ca 3 km och där är tidsvinsten borta flera gånger om.

Lösning skulle innebära att samhället får 2 st vägar att underhålla. Om etapp 4 byggs i befintlig vägsträckning, får den nya vägen största samhällsnyttjande. Det innebär att vägen går igenom Hökhuvud en sträcka på 700 m och genom Gimo där sträckan är 2 000 meter. En sådan lösning skulle ge en totalkostnad på 130 milj. kr. om den utförs som totalentreprenad. Kostnaden för att bygga i befintlig väg kommer från etapp 2 och 3 för väg 288, byggherrekostnad, projektering, eventuella marklösenkostnader tillkommer.

Om man utgår från byggkostnaden 180 milj. återstår 50 milj., för dessa, för dessa 50 milj. kan man bygga en planfri korsning med järnvägen i Gimo med trafiksäkerhetsförbättringar i Gimo och Hökhuvud, för att få en säker trafik. Framtiden är spårbunden trafik. Hargshamn en viktig hamn för import och export.

## Ett tillägg som är VIKTIGT.

### En vatten- och avloppsrening från Gimo till Östhammar.

I den kommande etapp 4, ska man i samarbetet mellan trafikverket och Östhammars kommun, infodra en optionsanbud på utförande av vatten- och avloppsledning mellan Gimo och Östhammar. En framtida säkerhet av vattentillgång och framtida avloppsstrategi.

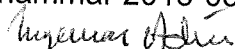
Lokalpartiet BoA förordar att;

- Väg 288, 2+1 byggs i befintlig vägsträckning
- Väg 288 får en planfri korsning med järnvägen i Gimo
- Väg 288 trafiksäkerhetsförbättringar genom Gimo och Hökhuvud
- Nytt vatten- och avloppsledning från Gimo och Östhammar

**OBS! Lastbil välte den 10 april i år inom vattenskyddsområdet, dieseltanken sprack och dieseln rann ut i marken nära infartsrondellen till Östhammar. Nästa olycka kan vara en fullastad tankbil.**

**Vi behöver säkra vattenförsörjningen med en ledning från Gimo, när 288 bygges.**

Östhammar 2018-05-04



Lokalpartiet BoA

## Motion gällande väg 288, svar

---

Ingemar Adén (BOA) yrkar i motion daterad 2018-05-04 att:

- Väg 288, 2 + 1 byggs i befintlig vägsträckning
- Väg 288 får en planfri korsning med järnvägen i Gimo
- Väg 288 trafiksäkerhetsförbättringar genom Gimo och Hökhuvud
- Nytt vatten- och avloppsledning från Gimo och Östhammar

### Förvaltningens förslag till yttrande

Östhammars kommun har under en längre tid strävat efter att åstadkomma en upprustning av väg Lv 288 hela vägen mellan Uppsala och Börstil, Östhammar. Som motionären konstaterar är en upprustning till 2+1-väg inte detsamma som en 2+1-väg hela sträckningen, långa partier är utan omkörningsmöjligheter. Trafiksäkerheten ökar dock längs hela sträckningen trots detta med tex vajerräcken, arbetsvägar för jordbruksnäringen, GC-vägar i anslutning och säkra möjligheter till omkörning.

Stora delar av den sista sträckan (Gimo-Börstil) förväntas gå i befintlig sträckning och upprustas precis som motionären föreslår, för att spara kostnader på totalen. Vilka sträckor och vilka åtgärder som blir aktuella arbetas fram i vägplanen. Vägplan är beställd av regionen till Trafikverket, som arbetar med att ta fram de underlag som behövs för att kunna påbörja arbetet med vägplanen.

Östhammars kommun kommer givetvis att vara en aktiv part i detta och ge inspel, titta på alternativen som presenteras och påverka där så är möjligt exempelvis hur man löser 288:ans dragningar genom tätorterna med de pengar som finns att tillgå i länstransportplanen.

Motionärens inspel med en VA-ledning mellan Gimo och Östhammar är intressant och kommuniceras med såväl Gästrike Vatten som Trafikverket för att få klarhet i möjligheter, hinder och kostnader för detta. Det som kan konstateras är att det inte är en ovanlig företeelse med samförläggning och att det kan vara ett, av flera förslag, som kan ingå i diskussionerna om framtidens VA-försörjning i Östhammars kommun.

Försvarsdepartementet

## Några frågor i skyddslagstiftningen (SOU 2018:26) remiss

(Fö2018/00493/RS)

Kommitténs för förbättrat skydd för totalförsvarsverksamhet har översänt ett förslag till Östhammars kommun som innebär att skyddslagens uppräkningslista av möjliga skyddsobjekt utvidgas något. Utöver att objekt för posthantering, livsmedelsförsörjning och försörjning med andra förnödenheter av betydelse för Sveriges försörjningsberedskap tillförs uppräkningslistan, införs en möjlighet att besluta om militära fordon som skyddsobjekt.

Därtill utsträcks tiden för Försvarsmaktens beslutanderätt i fråga om tillfälliga skyddsobjekt. Förslaget innebär också att regeringen ges en ökad flexibilitet när det gäller att utöka skyddslagens tillämpningsområde under extraordinära förhållanden. Slutligen innebär förslaget ett förtydligande av skyddslagens tillträdesförbud i förhållande till drönare och andra obemannade farkoster samt en uttrycklig befogenhet för skyddsvakter att ingripa mot dessa om det behövs för att fullgöra bevakningsuppgiften.

Remisstiden är satt till den 5 september men Östhammars kommun har begärt och fått förlängd remisstid.

### Förslag till yttrande

Kommunen anser att utgångspunkten i när något är skyddsobjekt så ska det vara skyddsvärdet av den funktion (alternativt den verksamhet som bedrivs) som det representerar är ett bra utgångsläge, oavsett om det gäller fysiska områden och anläggningar eller rörliga objekt.

Kommunens angelägenheter ryms oftast inom begreppet civila skyddsobjekt, men kan också bli berörda som geografiskt område exempelvis vid övningar hos försvarsmakten. Därför är det angeläget att bibehålla grundsynen att inte inskränka rörelsefriheten för den enskilde mer än absolut nödvändigt.

### *Civila skyddsobjekt*

Ett eget kapitel i utredningen 4.3.4 behandlar civila rörliga skyddsobjekt, framför allt transporter till sjöss av kärnämne. Dessa sker ofta inomskärs och ryms då inom kommunens geografiska områdesansvar. Det är angeläget för kommunen att dessa transporter kan ske på ett säkert sätt. Utredningen har pekat på att kärn-



## Behov av skydd

m/s Sigrid är en viktig del av Sveriges system för energiförsörjning. Kärnkraftverkens drift är beroende av kontinuerlig bortförsel av använt kärnbränsle då möjligheterna till förvaring på verken är begränsad. Kärnkraftverken är lokaliserade vid kusterna och transportsystemet för använt kärnbränsle med tillhörande utrustning och infrastruktur är uppbyggt kring transporter till sjöss med m/s Sigrid. Andra transportslag, ex järnväg och landsväg, är inte lämpliga.

På grund av fartygets speciella användningsområde finns en hotbild mot fartyget, dels avseende sabotage mot fartyget som sådant, dels gällande sabotage och stöld av kärnämne. Fartygets fysiska skydd syftar till att försvåra och fördröja antagonistiska handlingar mot fartyget och dess last till dess att polis är på plats och inleder en insats. Antagonistiska handlingar mot fartyget kan ytterst medföra radiologiska konsekvenser både för människa och miljö.

Om m/s Sigrid klassas som skyddsobjekt skapas bättre förutsättningar för skyddet mot antagonistiska handlingar. Förutsättningarna för skyddet skulle bli likartade i hela kedjan kärnkraftverk, avgångshamn, fartyg, ankomsthavn och försvarsanläggning med befogenheter och ingripandemöjligheter i form av tillträdesskydd, skyddsvakter m.m.

Nuvarande ordning, där fartyget inte kan utses till skyddsobjekt, innebär att förutsättningarna för ett adekvat skydd är sämre för fartyget än för övriga delar av kedjan, eftersom kärnkraftverken och SKB:s kärntekniska anläggningar är skyddsobjekt enligt skyddslagen. Detta trots att fartyget kan anses vara mer utsatt för risker för sabotage och stöld av kärnämne än de fasta kärntekniska anläggningarna. Detta är inkonsekvent och innebär att vissa adekvata åtgärder inte kan vidtas för att skydda hela kedjan i hanteringen av kärnämne.

## Utredningen

I betänkandet anför utredningen att skydds- och säkerhetsfrågor som specifikt rör transport av kärnämne eller kärnavfall till sjöss i första hand bör regleras genom den speciallagstiftning som är relevant för sådana transporter (s. 51). Utredningen pekar i sammanhanget på lagen (1984:3) om kärnteknisk verksamhet (kärntekniklagen).

SKB har svårt att förstå utredningens sätt att resonera. I kärntekniklagen finns visserligen krav på att kärnteknisk verksamhet ska bedrivas på sådant sätt att obehörig befattning med kärnämne förhindras. Men lagen föreskriver inte några särskilda möjligheter att vidta skyddsåtgärder för att förhindra antagonistiska handlingar. Regleringen rörande sådana särskilda möjligheter finns i skyddslagen.

Mot bakgrunden ovan har SKB svårt att förstå att särskilda regler om skydd av fartyg och transporter skulle införas i kärntekniklagen, vilket utredningen tycks vara inne på. Den rimliga ordningen är istället att skyddslagen ändras på sådant sätt att också m/s Sigrid kan utses till skyddsobjekt.

På s. 50-51 i betänkandet diskuterar utredningen generellt möjligheten att utse civila rörliga objekt till skyddsobjekt. Därvid nämns att den grundlagsfästa rörelsefriheten för enskilda inte bör inskränkas mer än nödvändigt. För det fall det blir möjligt att utse m/s Sigrid till skyddsobjekt bör beslut om detta kunna utformas på sådant sätt att allmänhetens rörelsefrihet inte inskränks mer än nödvändigt. SKB kan också konstatera att militära fartyg kan utses till skyddsobjekt och att allmänhetens rätt till rörelsefrihet ändå kan tillgodoses.

SKB:s remissvar avseende "Några frågor i skyddslagstiftningen" SOU 2018:26

På s. 45 i betänkandet står det att regleringen i 4 § 4 skyddslagen omfattar funktioner som är av central betydelse när det gäller att bevara samhällets och därmed också totalförsvarets förmåga att fungera på ett tillfredsställande sätt och därför behöver ett effektivt skydd redan i fredstid. Försörjning med energi klassas som en sådan samhällsviktig funktion. Transport av kärnämne och radioaktivt avfall utgör en viktig del av Sveriges system för energiförsörjning och det svenska kärnavfallsprogrammet.

### SKB:s förslag

SKB föreslår att skyddslagen ändras på sådant sätt att m/s Sigrid kan utses till skyddsobjekt. Ny lagtext kan förstås utformas på många olika sätt, men ett förslag kan vara följande (ny text understruken).

4 §

Följande byggnader, andra anläggningar och områden eller objekt kan beslutas vara skyddsobjekt

[-----]

4. byggnader, andra anläggningar och områden som används eller är avsedda för ledning av räddningstjänsten eller totalförsvarets civila delar i övrigt eller för fredstida krishantering, energiförsörjning, vattenförsörjning, elektroniska kommunikationer, transporter eller försvarsindustriella ändamål samt civila fartyg som används för transporter av kärnämne, och

[-----]

### Sammanfattning

De svenska kärnkraftverken och SKB:s kärntekniska anläggningar är skyddsobjekt, medan det med skyddslagens nuvarande utformning inte är möjligt att utse m/s Sigrid till skyddsobjekt. Ett sabotage eller annat angrepp mot m/s Sigrid kan ytterst medföra radiologiska konsekvenser och störa Sveriges elförsörjning.

För att säkerställa att hela kedjan för hantering av kärnämne har samma förutsättningar för skydd mot sabotage och antagonistiskt angrepp föreslår SKB att skyddslagen ändras så att det blir möjligt att utse m/s Sigrid till skyddsobjekt.

För det fall Försvardepartementet har frågor eller behöver ytterligare underlag står SKB till departementets förfogande.

Vänliga hälsningar

Jessica Palmqvist

Avdelningschef Säkerhet, kvalitet och miljö



Kommunstyrelsens arbetsutskott

**Yttrande gällande förslag till nytt beslut och nya föreskrifter för naturreservat Florarna i Östhammars kommun**  
Länsstyrelsens Dnr 511-4756-11

Östhammars kommun har fått ta del av Länsstyrelsens förslag till nytt beslut och nya föreskrifter för naturreservatet Florarna. Naturreservatet ligger ligger både i Östhammars kommun och Tierps kommun.

Kommunen har fått förlängd remisstid till 14 september 2018 (ursprungligen 3 september), vilket troligtvis kräver omedelbar justering på Kommunstyrelsens sammanträde 11 september. Yttrandet skickas till [upp-sala@lansstyrelsen.se](mailto:upp-sala@lansstyrelsen.se) alternativt via Länsstyrelsens e-tjänst [www.lansstyrelsen.se/Sv/e-tjanster](http://www.lansstyrelsen.se/Sv/e-tjanster)

**YTTRANDE**

Östhammars kommun lämnar följande synpunkter på förslaget. Stycken och meningar markerade med punkter är avvägningar gentemot kommunens syn på området, samt önskemål riktade till Länsstyrelsen gällande t.ex. skötselåtgärder och annat.

***Värden i området och kommunens översiktsplan***

Områdets naturvärden beskrivs i beslutets syfte. De omfattar bevarande av myrar, sjöar, sumpskogar, äldre barrskogar och lövrika skogar men också att återställa och bruka tidigare hävdade marker och att bevara ett för allmänheten attraktivt besöksområde.

Området är relativt opåverkat av utdikning, vilket är ovanligt i Uppland. Detta är en av flera orsaker till att det upplevs ha viss norrlandskaraktär.

- Syftet med naturreservatet är förenligt med kommunens önskade mark- och vattenanvändning. I kommunens översiktsplan pekas området ut som *värdeområde för natur, fritid och kulturlandskap*.

Kommunen brukar också beskriva Florarna som ett av tre områden i kommunen med vildmarksprägel och möjlighet att hitta tysta miljöer – där de två övriga är skärgården och Vällenområden.

Florarna används idag av skolklasser från kommunen (framförallt gymnasiet) för kick-off och samarbetsövningar samt av föreningslivet i kommunen.

### ***Markägarfrågor***

I förslaget till beslut beskrivs att delar av området ägs av staten medan andra delar ägs av privatpersoner. Beredningens gång, framförallt från och med ett informationsmöte med privata markägare år 2005 och framåt, beskriver hur Länsstyrelsen köpt in ytterligare mark samt haft ytterligare dialogmöten med privata markägare sedan dess.

- Utifrån det som beskrivs i ärendet bedömer Östhammars kommun att önskvärd dialog med markägare har genomförts.

### ***Skötsel och förvaltning av naturreservatet***

Några delar av de ändringar som genomförts är att förbud mot skogsbruk har införts inom ytterligare drygt 2000 ha – vilket ligger i linje med syftet med naturreservatet. Jakt har förbjudits under perioden 1 februari – 31 mars med hänvisning till skidsäsongen och friluftslivet under samma period. Förbud mot jakt på fågel har införts i hela naturreservatet med hänvisning till att fågelfaunan i området, som tjäder, orre och järpe, är en viktig del av hela områdets naturvärde och ger ett ökat upplevelsevärde för besökare.

- Östhammars kommun bedömer att förändringar kring skogsbruk och jakt är avvägda mot övriga intressen detta naturreservatet Florarna, och har därför inga synpunkter på förändringarna.

Kommunen positivt på att delar av marken ska brukas för att bibehålla de naturvärden som uppkommit genom en ganska extensiv hävd som slätter av våtmarker, skogsbeten och en viss del öppna betesmarker. En viss hävd ger förutom möjlighet till ökade naturvärden, också möjlighet för närboende att bidra med skötselåtgärder.

- Kommunen önskar att Länsstyrelsen så långs möjligt anlitar lokal arbetskraft för bete, slätter och liknande skötselåtgärder.

Kommunen ser också positivt på att ett tydligt syfte med reservatet är att göra området tillgängligt för allmänheten och friluftslivet.

- För kommunen är det viktigt att områdets karaktär bevaras och att de anläggningar för friluftsliv som finns i reservatet som stugor – öppna och möjliga att hyra, spänger, skidleder, grillplatser, skyltning etc. hålls i gott skick och att information finns lättillgänglig på

internet, så att våra invånare och besökare lätt hittar information och kan ta sig runt i reservatet.

I delen som handlar om att hålla information ajour och lättillgänglig finns ett gemensamt ansvar för Länsstyrelsen som förvaltare av naturreservatet, Upplandsstiftelsen som ansvarar för Upplandsleden som har en viktig sträckning genom området, och kommunen genom Visit-bolag och andra kanaler, att beskriva området som ett besöksmål för både boende och besökare.

Camilla Andersson  
miljösakkunnig

Bilaga:

Naturreservatet Florarna i Tierps och Östhammars kommuner - förslag till nytt beslut och skötselplan

# Delårsbokslut 2018

FÖR ÖSTHAMMARS KOMMUN





---

## Innehållsförteckning

Denna sida ger en mer detaljerad innehållsmässig beskrivning av de olika delarna i Östhammars kommuns delårsrapport.

### Organisation och övergripande kommentarer

Kommunens organisation presenteras .....sid 4

### Förvaltningsberättelse

Fullmäktiges strategiska inriktningsmål .....sid 5

Resultatmätten knutna till de strategiska inriktningsorden mäts på årsbasis. Måluppfyllelsen i delårsbokslandet endast en prognos baserad på de observationer som gjorts under delåret.

Drift- och investeringsredovisning.....sid 7

Kommunens drift- och investeringsredovisning med korta kommentarer.

Personalekonomisk redovisning.....sid 10

Förvaltningsberättelsen skall beskriva ”väsentliga personalförhållanden”. I detta avsnitt fokuseras på kommunens personal ur ett antal aspekter.

Hållbarhet.....sid 11

### Verksamhetsberättelse

Nämndernas verksamhetsberättelser.....sid 15

Kommunstyrelsen	15
Lokala Säkerhetsnämnden	20
Bygg- och miljönämnden	21
Kultur- och fritidsnämnden	23
Barn- och utbildningsnämnden	24
Socialnämnden	27

Bolagen i koncernen.....sid 31

### Förvaltningsberättelse- Räkenskaper

Finansiell analys .....sid 33

Målsättningen med den finansiella analysen är att beskriva periodens finansiella resultat och de viktigaste trenderna både inom kommunen och den sammanställda redovisningen. Här ges också en beskrivning av uppfyllande av balanskrav och god ekonomisk hushållning.

Resultaträkn, kassaflödesanalys, balansräkn.. ..sid 34

Kommunens resultaträkning, kassaflödesanalys och balansräkning

Noter.....sid 36

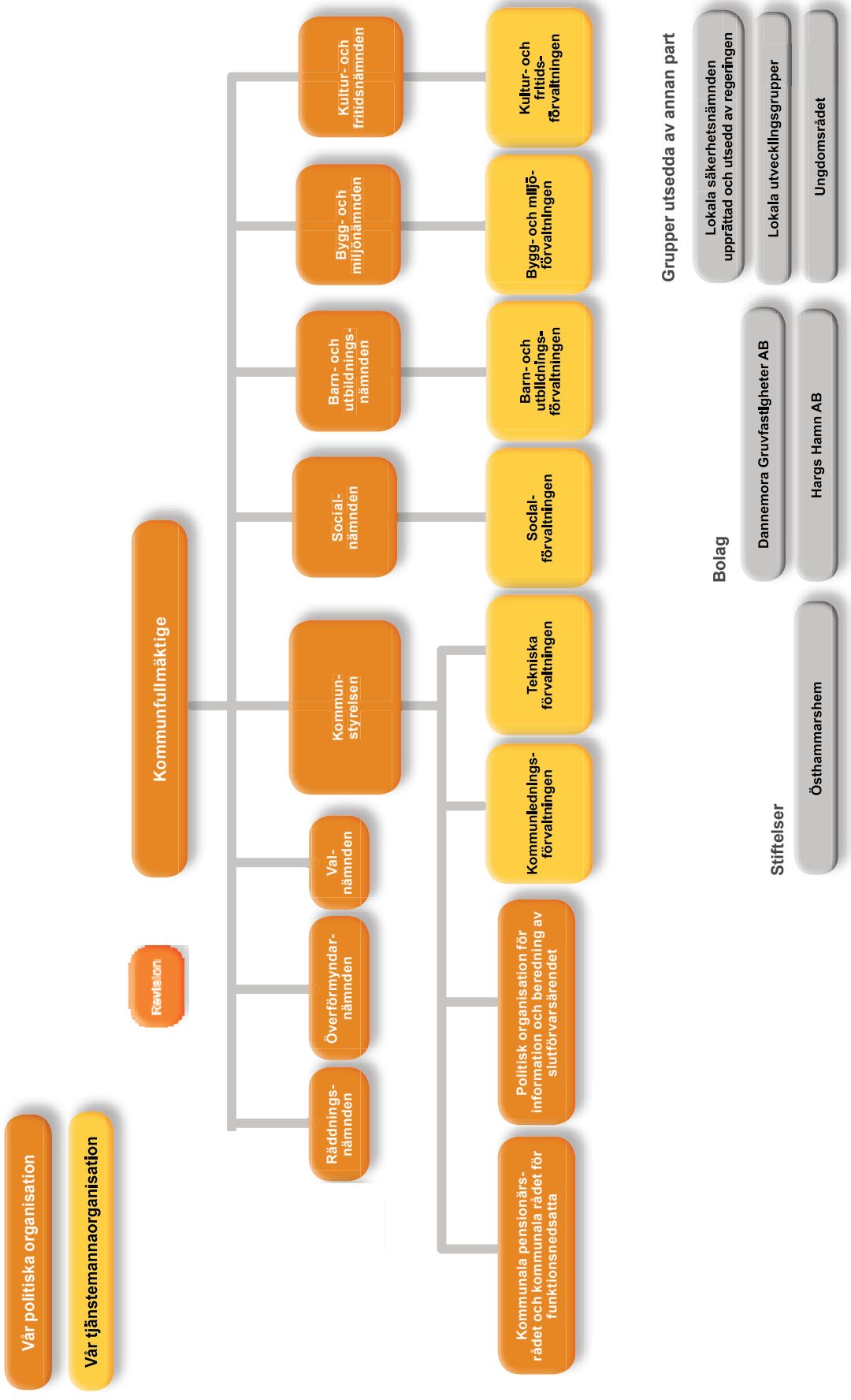
Under detta avsnitt redovisas noter till kommunens resultaträkning, kassaflödesanalys och balansräkning.

Tillämpade redovisningsprinciper ..... sid 40

Här görs en beskrivning av de viktigaste redovisningsprinciperna både för kommunen och för koncernen. Östhammars kommuns målsättning är att följa kommunallagen, kommunal redovisningslag och rekommendationer från Rådet för kommunal redovisning.

Redovisningsmodell.....sid 41

Östhammars kommun använder en modell för beskrivning och analys av kommunens verksamhet.



## Prognos och kommentarer till måluppfyllelse av kommunfullmäktiges strategiska inriktningsmål 2018

### Östhammars styrmodell

I budget för 2018 beslutade fullmäktige om en förändrad styrmodell för kommunens verksamhet. Styrhuset. Syftet med Styrhuset är att ge de förtroendevalda bättre möjlighet att prioritera och verktyg för att styra verksamhetens inriktning.

Modellen bygger på tre delar.

Strategiska inriktningsområden. Är områden som är prioriterade och där de förtroendevalda vill se en förändring. Är fyra stycken; En attraktiv och växande kommun, En hållbar kommun, En lärande kommun, En öppen kommun.

Uppdrag. Ges av den politiska nivån till förvaltningarna. Genom uppdragen talar nämnden om förvaltningen vad man vill att den ska göra och prioritera under verksamhetsåret.

Knyts till de strategiska inriktningsområdena men kan också vara fristående från strategiska inriktningsområdena kan t ex häröra från statliga föreskrifter.

Analysfakta. Är nyckeltal som nämnden vill följa för att mäta verksamheten och se om de strategiska inriktningsområdena genomgår önskvärda förändringar.

Styrhuset ska genomgående vara den modell som används för att styra verksamhet ända ner på enhetsnivå.

I tabellen nedan framgår fullmäktiges inriktningsmål och de resultatmål som är knutna till varje inriktningsmål med en kommentar till. Varje nämnd har också satt upp mål som inte är knutna till fullmäktiges inriktningsmål, dessa framgår av respektive nämndredovisning.

Strategiskt inriktningsområde/ Resultatmål	Kommentar
<b>En attraktiv och växande kommun</b>	
<b>Befolkningsutveckling, nettoökning av befolkning</b>	Efter en stark ökning de senaste två åren har ökningen avstannat. Detta beror främst på att bostadsbyggandet minskat det senaste året. I nuläget växer kommunen med 122 personer jämfört med samma tid förra året. Då målsättningen är en ökning med 300 personer/år är prognosen att vi inte når resultatmålet även om vi bedömer att antalet färdigställda bostäder ökar under perioden april-oktober
<b>Företagarnas nöjdhet med kommunens service, NKI-insik</b>	Här ser vi en förbättring jämfört med 2017. Nöjd kund index avseende såväl bygglov som vår tillsyn av livsmedelslagen har förbättrats. Prognosen är att vi kan nå resultatmålet vid årets slut.
<b>Kommunens boendeattraktivitet, Fokus bäst att bo- ranking</b>	Detta mäts i en ranking gjord av tidningen Fokus. Vår bedömning är att vi når resultatmålet för 2018.
<b>En hållbar kommun</b>	
<b>Långsiktig finansiering, resultat i % av skatter och bidrag</b>	Resultatmålet är att vi ska nå 2 % i överskott i våra finanser. Prognosen är att vi inte når målet 2018. Kostnadsökningar inom vård och omsorg samt kostnadsökning och intäktsminskningar inom individ och familjeomsorg utgör den största källan till ett svagare resultat.
<b>Välmående och hälsa, upplevd hälsa i befolkningen</b>	Prognosen är att vi når resultatmålet. Låg arbetslöshet, få hushåll med behov av ekonomiskt bistånd, låg brottslighet samt få personer i utsatta hushåll genererar en god grundsituation när det gäller social hållbarhet.



<p><b>Aktuell hållbarhets ranking av kommuner</b></p>	<p>Vi har nått nuvarande resultatmått för Östhammars kommun, att nå topp 150 i Sverige, en förbättring från föregående år! Tidigare år har kommunen haft ett resultatmått på 125, varför det kan finnas anledning att se över resultatmåtts målnivå nu när vi nått plats 147. Utöver det som mäts i Aktuell Hållbarhets kommunranking arbetar kommunen för en ökad hållbarhet på en mängd olika sätt. Flera av dem avspeglas i kommunens uppföljning av de beslutade miljömålen, och styrningen genom policy för hållbar utveckling. Men det finns också många områden vi idag inte mäter men sammanfattar i kommunens årliga Hållbarhetsbokslut. Det är alltså viktigt att behålla den bredare bilden av hållbarhetsarbetet kommunen arbetar för.</p>
<p><b>En lärande kommun</b></p>	
<p><b>Gymnasieexamen, andelen elever som inom fyra år tagit examen</b></p>	<p>Prognosen är att vi når resultatmättet.</p>
<p><b>Kompetensförsörjning, andelen genomförda rekryteringar</b></p>	<p>Tillgången på arbetskraft med relevant kompetens är en faktor som i stor utsträckning påverkar företagens möjligheter att växa. Enligt Svenskt Näringslivs rekryteringsenkät misslyckas företag med en av fem rekryteringar. Den enskilt största förklaringen till företagens svårigheter att rekrytera är brist på personer med rätt yrkeserfarenhet. Privata arbetsgivare i Östhammars upplever i högre grad än genomsnittet för företag i såväl Uppsala län som riket att det är svårt att hitta arbetskraft med relevant kompetens. Utvecklingen har varit negativ under åren 2013-2017 medan utvecklingen 2017-2018 har varit svagt positiv i Östhammars kommun samtidigt som en fortsatt negativ utveckling kan skönjas vid en jämförelse med läns- och rikssnittet. På såväl lokal som region och nationell nivå upplever dock företagen fortsatt stora svårigheter att rekrytera.</p>
<p><b>Den egna organisationens lärande och utveckling, andelen medarbetare som får en fortbildning mer än två dagar,</b></p>	<p>Detta är ett nytt resultatmått och får bilda bas för kommande års jämförelser. Det finns en risk att fortbildningen minskar under 2018 då årets ekonomiska resultat leder till försiktighet under andra halvåret.</p>
<p><b>En öppen kommun</b></p>	
<p><b>Andelen invånare som upplever att de har inflytande</b></p>	<p>Prognosen är att vi når resultatmättet</p>
<p><b>Andelen invånare som har förtroende för kommunen</b></p>	<p>Prognosen är att vi når resultatmättet</p>
<p><b>Andelen invånare som känner sig trygga</b></p>	<p>Prognosen är att vi når resultatmättet. Här återkommer samma faktorer som påverkar den sociala hållbarheten, arbetsmarknad, utsatthet, gymnasieexamen etc.</p>

## Driftredovisning 2018-06-30

mnkr	Delårs- Budget	Utfall 180630	Delårs- avvikelse	Årsbudget 2018	Helårs- prognos	Budget- avvikelse
<b>Kommunstyrelse</b>	<b>-85,9</b>	<b>-74,1</b>	<b>11,9</b>	<b>-175,8</b>	<b>-180,0</b>	<b>-4,2</b>
varav finansförvaltning	-4,9	-5,2	-0,3	-9,9	-12,8	-2,9
varav kommunledningskontor	-54,3	-46,2	8,1	-109,3	-110,5	-1,3
varav enh för arbete o sysselsättning	-4,1	-2,3	1,8	-8,9	-7,9	1,0
varav teknisk förvaltning	-22,7	-23,6	-0,9	-47,8	-48,8	-1,0
varav affärsverksamhet VA/Renh	0,0	3,3	3,2	0,0	0,0	0,0
<b>Lokal Säkerhetsnämnd</b>	<b>0,0</b>	<b>0,1</b>	<b>0,1</b>	<b>0,0</b>	<b>0,0</b>	<b>0,0</b>
<b>Bygg- och miljönämnd</b>	<b>-2,3</b>	<b>-3,9</b>	<b>-1,6</b>	<b>-5,9</b>	<b>-6,4</b>	<b>-0,5</b>
<b>Kultur- och fritidsnämnd</b>	<b>-19,4</b>	<b>-16,7</b>	<b>2,6</b>	<b>-39,3</b>	<b>-37,8</b>	<b>1,5</b>
<b>Barn- och utbildningsnämnd</b>	<b>-269,7</b>	<b>-269,8</b>	<b>-0,1</b>	<b>-537,2</b>	<b>-537,2</b>	<b>0,0</b>
<b>Socialnämnd</b>	<b>-217,8</b>	<b>-239,0</b>	<b>-21,2</b>	<b>-447,6</b>	<b>-485,6</b>	<b>-38,0</b>
<b>Verksamhetens nettokostnad</b>	<b>-595,2</b>	<b>-603,5</b>	<b>-8,3</b>	<b>-1 205,7</b>	<b>-1 246,9</b>	<b>-41,2</b>
<b>Skatter och generella statsbidrag</b>	<b>618,2</b>	<b>618,3</b>	<b>0,1</b>	<b>1 236,5</b>	<b>1 234,7</b>	<b>-1,7</b>
<b>Räntenetto</b>	<b>-3,0</b>	<b>-0,2</b>	<b>2,8</b>	<b>-6,0</b>	<b>0,0</b>	<b>6,0</b>
<b>Periodens resultat</b>	<b>20,0</b>	<b>14,6</b>	<b>-5,5</b>	<b>24,7</b>	<b>-12,2</b>	<b>-36,9</b>

## Kommentar

Östhammars kommun visar första halvåret 2018 ett överskott 14,6 mnkr. Det ska jämföras med ett budgeterat överskott för samma period på 20,0 mnkr vilket innebär ett underskott mot budget på 5,5 mnkr. För motsvarande tidsperiod 2017 var resultat 45,5 mnkr. Kommunen visar en påtaglig försämring av finanserna jämfört med 2017 då resultatet snarast var för starkt. Intäkterna är ni nivå med budget men 25 mnkr lägre än samma period förra året. Kostnaderna överstiger budget med drygt 10 mnkr och är 22 mnkr högre än motsvarande period 2017. Skatteintäkter och generella statsbidrag är i nivå med budget. Finansiella kostnader och intäkter är knappt 4 mnkr bättre än budget vilket beror på det mycket gynnsamma ränteläget.

Prognosen för helåret är att verksamhetens nettokostnader kommer överstiga budget med 41 mnkr ett underskott mot budget på 3 %. Sammantaget visar detta en mycket oroande utveckling där kostnaderna ökar mycket snabbare än intäkter och skatteintäkter.

Per nämnd är det endast Barn- och utbildningsnämnden som uppvisar ett resultat som överensstämmer med budget. Kommunstyrelsen och Kultur- och fritidsnämnden visar överskott jämfört med budget. Bygg- och miljönämnden och Socialnämnden visar underskott jämfört med budget.

Kommunstyrelsen visar ett överskott på 12 mnkr, varav renhållningsverksamheten står för 3 mnkr. Överskottet beror till en del på kostnader rörande hösten som kommer under senare delen av året.

Verksamheten inom arbetsmarknad och sysselsättning har inte kommit igång med all verksamhet som planerats för nyanlända vilket gjort att det fått medel över. Även det gynnsamma ränteläget ger kommunen räntekostnader som är lägre än budgeterat.

Tekniska kontoret visar ett underskott 1 mnkr vilket för-

klaras av dyrare drift och underhåll av verksamhetslokaler. Renhållningsverksamheten redovisar ett överskott. Detta görs medvetet för att minska ett sedan tidigare upparbetat underskott inom renhållningsverksamheten.

Bygg- och miljönämndens underskott beror framförallt på lägre intäkter än budget, då detta är en verksamhet som till stora delar finansieras mha avgifter slår färre ansökningar om bygglov mot ekonomin.

Kommunens ojämförigt största ekonomiska problem är Socialnämndens underskott som den sista juni uppgår till -21 mnkr. Både Individ- och familjeomsorg och Vård och omsorg visar stora underskott och detta inom samtliga verksamheter. För helåret beräknas underskottet bli 38 mnkr. Socialnämndens budgetram för 2018 uppgår till 447,6 mnkr (budgettillskott om 0,5 mnkr till IFO under våren), vilket är en ökning med 4,29 procent jämfört med föregående år.

Inom blocket "Individ- och familjeomsorg" finns kostnader för placeringar, öppenvård, rådgivning, ekonomiskt bistånd och ensamkommande barn. Prognosen för blocket individ- och familjeomsorg är en nettokostnad om 78,8 mnkr 2018 vilket ger ett underskott på -17,4 mnkr

Behovet av familjehem och HVB - boenden har ökat och detta är en mycket kostsam verksamhet där enstaka ökning av placeringar kostar mycket. Även verksamheten ensamkommande barn visar betydande underskott vilket framförallt beror att intäkterna är betydligt lägre än budget. Detta beror på en turbulent situation kring åldersbedömningar, överflytt till Migrationsverket samt en osäkerhet kring vissa ersättningar ersättningstyper i det nya ersättningssystemet.

Den totala nettokostnaden för äldreomsorg beräknas till 257,6 mnkr vilket jämfört med en budget på 234,1 mnkr resulterar i ett prognostiserat underskott på -23,5 mnkr. Inom detta block är ordinärt boende samt särskilt boende, äldre

de största; och står för 29 procent respektive 52 procent av de budgeterade kostnaderna. Utöver dessa verksamheter ingår SoL-insatser bland annat i form av ledsagning, anhöriganställning samt ej biståndsbedömda verksamheter. En handlingsplan med ett effektivare personalschema trädde i kraft från maj förväntas minska kostnaderna.

Bristen på sjuksköterskor kräver dyra, inhyrda sådana. Bara på Edsvägen beräknas hyrsjuksköterskor kosta 1,2

mnkr under perioden juni till augusti. Målsättningen är inte bara att rekrytera sjuksköterskor och på så sätt minska beroendet av dessa och minska kostnaderna, utan målsättningen är även att rekrytera annan HSL-personal så som arbetsterapeuter och liknande. Ett aktivt arbete görs och har gjorts under året för att nå detta mål.

För verksamheten funktionshinder prognostiseras ett resultat i nivå med budget.

## Resultaträkning med prognos 2018-06-30

mnkr	Redovisning 2017-06-30	Redovisning 2018-06-30	Delårsbudget 2018-06-30	Avvikelse 2018-06-30	Årsbudget 2018	Prognos 2018	Avvikelse
Verksamhetens intäkter	186,0	151,1	149,7	1,4	299,5	280,5	-19,0
Verksamhetens kostnader	-706,5	-725,5	-715,2	-10,3	-1 445,8	-1 467,9	-22,1
Avskrivningar	-30,3	-29,2	-29,7	0,5	-59,5	-59,5	0,0
<b>Verksamhetens nettokostnader</b>	<b>-550,8</b>	<b>-603,6</b>	<b>-595,2</b>	<b>-8,4</b>	<b>-1 205,7</b>	<b>-1 246,9</b>	<b>-41,2</b>
Skatteintäkter	512,0	517,0	515,1	2,0	1 030,1	1 032,2	2,1
Generella statsbidrag & utjämn	83,5	101,3	103,2	-1,9	206,3	202,5	-3,8
Finansiella intäkter	1,4	0,2	0,8	-0,6	1,6	1,6	0,0
Finansiella kostnader	-0,4	-0,4	-3,8	3,4	-7,6	-1,6	6,0
<b>Finansposter</b>	<b>596,5</b>	<b>618,1</b>	<b>615,2</b>	<b>2,9</b>	<b>1 230,5</b>	<b>1 234,7</b>	<b>4,2</b>
<b>Årets resultat</b>	<b>45,6</b>	<b>14,5</b>	<b>20,0</b>	<b>-5,5</b>	<b>24,8</b>	<b>-12,2</b>	<b>-36,9</b>

En resultatrapport visar kommunens ekonomiska utfall ur en annan vinkel. Nettokostnaderna är drygt 50 mnkr högre under första halvåret 2018 jämfört med motsvarande period 2017, motsvarande en ökning på 10 %. I resultatrapporten syns också att nettokostnaderna överskrider budget med 41 mnkr. Jämför detta med skatteintäkter och generella statsbidrag som avviker 2 mnkr från budgeterat värde. Det visar att kommunens kostnader går i otakt med kommunens skatteintäkter.

Kostnaden för arbetskraft inkl pensioner och sociala avgifter har ökat med 18 mnkr, 4%. Driftbidrag från staten

har minskat med 22 mnkr, -31 %. Skatteintäkter och generella statsbidrag har under samma period en ökat med 4 %.

Prognosen för helåret pekar på en förlust på 12 mnkr, dvs nettokostnaderna överstiger skatteintäkter och statsbidrag. I budget för 2018 budgeterades ett överskott på 24,8 mnkr. Senaste gången kommunen redovisade en förlust var 2003. Att nettokostnaderna överstiger skatteintäkter och statsbidrag är mycket allvarligt. Enligt kommunallagen måste en kommun som redovisar en förlust för bugetåret i sin årsredovisning redogöra för vilka åtgärder som kommer vidtas för att återställa det negativa resultatet.

## Investeringsredovisning 2018-06-30

mnkr	Delårs Budget	Utfall 180630	Delårs avvikelse	Budget 2018	Helårs prognos	Budget- avvikelse
<b>Kommunstyrelse</b>	<b>144,6</b>	<b>49,6</b>	<b>95,0</b>	<b>289,3</b>	<b>210,8</b>	<b>78,5</b>
varav kommunledningskontor	10,3	1,2	9,0	20,5	16,5	4,0
varav IT kontor	1,1	0,2	0,8	2,1	2,1	0,0
varav enh för arbete o sysselsättning	0,3	0,0	0,3	0,5	0,0	0,5
varav teknisk förvaltning	132,1	48,1	83,9	264,2	190,1	74,0
varav affärsverksamhet Renhållning	1,0	0,0	1,0	2,0	2,0	0,0
<b>Bygg- och miljönämnd</b>	<b>0,1</b>	<b>0,0</b>	<b>0,1</b>	<b>0,2</b>	<b>0,2</b>	<b>0,0</b>
<b>Kultur- och fritidsnämnd</b>	<b>3,7</b>	<b>2,9</b>	<b>0,7</b>	<b>7,4</b>	<b>7,4</b>	<b>0,0</b>
<b>Barn- och utbildningsnämnd</b>	<b>2,3</b>	<b>0,1</b>	<b>2,1</b>	<b>4,5</b>	<b>4,5</b>	<b>0,0</b>
<b>Socialnämnd</b>	<b>2,3</b>	<b>1,0</b>	<b>1,3</b>	<b>4,6</b>	<b>4,6</b>	<b>0,0</b>
<b>NETTOINVESTERINGAR</b>	<b>153,0</b>	<b>53,6</b>	<b>99,3</b>	<b>306,0</b>	<b>227,4</b>	<b>78,5</b>

## Personalekonomisk redovisning

Kommunen har en personalintensiv verksamhet. Ungefär 69% av kommunens kostnader är personalkostnader. Personalen är kommunens viktigaste resurs. Därför är det viktigt att uppmärksamma den ur olika perspektiv.

### Vår personal

Antalet tillsvidareanställda var 30 juni 2018, 1 750 personer. Deras arbetstid motsvarar 1 595 årsarbetare. Medelåldern hos de tillsvidareanställda är 47 år.

Under perioden 1 januari – 30 juni arbetade timvikarier 121 305 timmar. Omräknat till årsarbetare blir detta 91,89. Av dessa står Barn- och utbildningsförvaltningen för 20,5 % och Tekniska förvaltningen för 7,53 %. Socialförvaltningen står för 52,65 % exklusive gruppen anhörigvårdare, avlösare, ledsagare och personliga assistenter PAN som står för 14,21 årsarbetare eller 15,47 % av totala arbetade timmar.

Totalt antal personer som arbetat timmar är 748 personer

### Gruppering och fördelning av tjänster

Kommunens verksamheter är kvinnodominerade, 84,90 % av den tillsvidareanställda personalen är kvinnor. Kommunens anställda inplaceras i olika befattningsområden och fördelningen enligt tabell nedan

#### Antal tillsvidareanställda per 30 juni 2018 och 2017, 31 aug 2015

Huvudområde	2016	2017	2018
Administration	85	97	107
Enheten för arbete och sysselsättning	72	76	76
Kultur och Fritid	38	37	36
Teknik	165	155	150
Utbildning	651	665	659
Vård och Omsorg	693	720	737
<b>Summa*</b>	<b>1 704</b>	<b>1 750</b>	<b>1765</b>

\*Det finns anställda som har deltidsanställningar i två förvaltningar. Därför ser det ut som att den totala summan, 1750 anställda, per 30 juni 2018 misstämmer.

#### Sjukfrånvaro per nämnd 2018-06-30

	01-01 - 06-30		01-01 - 06-30		01-01 - 06-30	
	Timmar	%	Timmar	%	Timmar	%
Barn- och utbildningsförvaltning	37 198	6,5	46 376	7,7	43 196	6,9
Kommunledningskontor	8 840	6,9	8 960	6,2	13 556	8,4
Kultur- och fritidsförvaltning	1 788	6,4	2 314	7,9	2 654	8,7
Bygg- och miljöförvaltning	647	2,6	948	3,4	2 045	7,7
Socialförvaltning	46 830	8,2	55 786	9,3	58 740	9,7
Teknisk förvaltning	8 299	5,8	8 493	6,1	12 880	9,4
<b>Summa totalt</b>	<b>103 602</b>	<b>7,1</b>	<b>122 877</b>	<b>7,9</b>	<b>133 071</b>	<b>8,4</b>

2015 är antal tillsvidareanställda beräknat per 31 augusti.

### Åldersstruktur

Medelåldern hos de tillsvidareanställda är 47,0 år.

### Sjukfrånvaron

Totala sjukfrånvaron i kommunen de första sex månaderna 2018 är 8,4 %, dvs personalen var sjuk 8,4 % av den planerade arbetstiden. Andelen långtidssjukfrånvaro, av den totala sjukfrånvaron, är 50,5 %

#### Sjukfrånvaro (%) i förhållande till ordinarie arbetstid

01-01 - 06-30	2016	2017	2018
Total sjukfrånvaro	7,1	7,9	8,4
Ålder			
< 29 år	5,6	8,5	7,7
30 - 49 år	7,2	7,0	8,1
> 50 år	7,3	8,6	8,8
Kvinnor	7,9	9,2	9,1
Män	4,1	6,0	4,9
Långtidssjukfrånvaro	49,3	48,3	50,0

### Löner och pensioner

Under årets första sex månader 2018 utbetalades 327 mnkr i löner, arvoden och övriga ersättningar. För arbetsgivaravgifter och arbetsmarknadsförsäkringar betalades 100 mnkr. Den totala kostnaden för pensioner inklusive löneskatt var 37 mnkr.

## Hållbarhet

### Social hållbarhet

Ett socialt hållbart samhälle är ett jämställt och jämlikt samhälle där människor lever ett gott liv med god hälsa, utan orättfärdiga skillnader; ett samhälle med hög tolerans där människors lika värde står i centrum, vilket kräver att människor känner tillit och förtroende till varandra och är delaktiga i samhällsutvecklingen. Social hållbarhet är av avgörande betydelse för det demokratiska samhället och är helt nödvändig ur ett samhällsekonomiskt perspektiv. Ett socialt hållbart samhälle tål påfrestningar, är anpassningsbart och förändringsbenäget (resilient). (SKL/Folkhälsomyndigheten)

I rapporteringen kring social hållbarhet i Östhammars kommun har vi valt att utgå från rubrikerna Trygghet, Valfärd och folkhälsa, Jämställdhet och likabehandling, Delaktighet och inflytande, Unga i kommunen, Integration samt Arbetsmarknad och företagande. Alla nämnder och förvaltningar har erbjudits delaktighet i rapporteringen som sammanställts vid Strategienheten. Hållbarhetsredovisning i sin helhet finns i respektive nämnds delårsberättelse. Arbetet med att ta fram en kommunövergripande policy för området social hållbarhet pågår.

### Jämställdhet och likabehandling

Samtliga nämnder och förvaltningar är, utifrån strategin för jämställdhetsintegrering, ålagda att rapportera all individbaserad statistik könsuppdelad och agera utifrån resultat av analyserna. Uppföljningssystemet Stratsys har anpassats fullt ut för att möjliggöra den nya könsuppdelade rapporteringen.

Under våren har Lednings- och verksamhetsstöd arbetat fram en policy för likabehandling och mångfald med tillhörande riktlinjer och handlingsplan som ska antas i kommunfullmäktige i höst.

Samtliga chefer har erbjudits utbildning i kompetensbaserad rekrytering. En systematisk rekryteringprocess som utgår från kompetens ska säkerställa att alla lika möjligheter oavsett kön, könsöverskridande identitet eller uttryck, etnisk tillhörighet, religion eller annan trosuppfattning, funktionsnedsättning, sexuell läggning eller ålder.

### Barn och utbildning

Alla förskolor och skolor har en plan mot kränkande behandling. Förskolan arbetar med en treårsplan för jämställd förskola.

### Socialnämnden

Socialnämndens uppdrag är att män och kvinnor, utifrån ibland olika behov, skall ha lika goda möjligheter att uppnå bästa möjliga hälsa och livsvillkor. Socialnämnden har påbörjat ett arbete med de tre huvudområden som socialstyrelsen prioriterat. De första stegen i dessa arbeten är säkerställa tillgången tillgänglig data utifrån ett jämställdhetsperspektiv. Nästa steg är att vidareutveckla analyser som möjliggör uppföljning av beslutade insatser. Här har ett arbete påbörjats inom förvaltningen.

### Kultur och fritid

Kultur och fritidsnämnden har beslutat om särskilt föreningsbidrag till Gimo Ridklubbs anläggning. Kommunen driver ishallar i egen regi med huvudsakligen pojkar/män som användare medan kommunens enda större ridanläggning huvudsakligen har flickor som användare.

### Tekniska

Att öka andelen kvinnor på enheten Gata-Fastighet har historiskt varit svårt då väldigt få kvinnor utbildas inom det området. Vi försöker aktivt placera fler kvinnliga skolungdomar på enheten till de kommunala sommarjobben. Måltidsenheten består av i princip enbart kvinnor. Vi har haft fler manliga sökande till våra kockjobb men har ofta endast haft möjlighet att erbjuda deltid, vilket enligt vår erfarenhet, inte har varit av intresse för de manliga kockarna. Vi har därför uppmanat fler av våra enheter att möjliggöra för högre tjänstgöringsgrader och heltider. Städ har också övervägande kvinnor i anställning och även där pågår ett arbete att vid ny-rekrytering skapa intresse hos män för städyrket.

### Trygghet, välfärd och folkhälsa

#### Socialnämnden

Ny regional riktlinje för olika missbruksformer är framtagen under perioden, så även lokal överenskommelse likt som handlingsplan för psykisk hälsa.

Upparbetat samarbete med kvinnojouren Freja som stöds ekonomisk med föreningsbidrag. Öppen mottagning med familjerådgivning. Öppen ingång för brottsoffer med tillgång till samtalsstöd. Omfattande aktiviteter på mötesplatser som är öppna för allmänheten. Samverkan med intresseföreningar inom civilsamhället.

#### Barn och utbildning

Östhammars kommun har tydliga rutiner för förebyggande åtgärder och för rapportering av kränkande behandling till huvudmannen. Det betyder att nämnden får kännedom om alla ärenden och har en överblick över vad som händer och om kränkningarna har upphört eller inte, efter vidtagna åtgärder.

#### Kultur och fritid

Planeringsmöten har genomförts för projektet High Five - trygg idrott för barn och unga tillsammans med Rädda Barnen och SISU Idrottsutbildarna där målet är att delta-gående idrottsföreningar ska få hjälp med att ta fram tydliga rutiner för att förebygga, upptäcka och hantera diskriminering, kränkningar och sexuella övergrepp.

Genom att erbjuda attraktiva aktiviteter för ungdomar bidrar verksamheten till att öka trygghet, välfärd och förbättra folkhälsan.

#### Tekniska

Trygghetsvandringar med polis och olika intresseorganisationer genomförs ortsvist. Vandringarna genererar åtgärdsförslag som vi under året arbetar med för att öka



tryggheten i våra utemiljöer och lokaler.

God, säker, hållbar och näringsriktig mat är en viktig förutsättning för god hälsa. Utifrån detta perspektiv har vi fortsatt vårt arbete med servera fler gröna rätter och mat efter säsong.

### Delaktighet och inflytande

På kommunens externa hemsida finns ett antal tjänster för att underlätta och uppmuntra delaktighet och inflytande för kommunens invånare. Under våren 2018 infördes Folkmotion som en ny tjänst och en informationskampanj av samtliga tjänster genomfördes. Kommunen använder sig även av sociala medier i dialog med medborgarna; framförallt Facebook men också Twitter, Youtube och Instagram.

För att uppmuntra lokala initiativ finns det möjlighet att bilda utvecklingsgrupper och fokusgrupper, för att ytterligare stärka den demokratiska processen och möjliggöra för våra kommuninvånare att påverka utvecklingen i kommunen

Under våren 2018 lanserades kommunens digitala anslagstavla.

### Barn och utbildning

På skolorna finns klassråd och elevråd. Det finns även skolråd på alla skolor och förskolor.

Information om hur klagomålsärenden går till i nuläget har lagts ut på Barn- och utbildnings hemsidan. Medborgardialog angående nya Frösäkersskolan har hållits.

### Socialnämnden

Synpunktsvecka har hållits inom IFO. Ett antal möten har hållits med anhörigföreningar och nämnden har en stående punkt på KPR möten. Nämnden har deltagit på öppet möte med allmänheten avseende ensamkommande barn. En första träff med olika innevånargrupper har hållit i Öregrund inför utbyggnad av äldreboendet.

### Tekniska

Vi har återkommande dialogmöten med medborgargrupper som exempel fokusgrupper och utvecklingsgrupper, vi tar del av deras önskemål och där möjligt är så för vi in det i vår planering. Renhållningsverksamheten genomför enkätundersökningar med besökare vid återvinningscentralerna.

Matråd genomförs minst en gång per termin på skolor och förskolor. Dessa synpunkter och även de synpunkter vi får genom en ständigt närvarande dialog med våra gäster samlas in på måltidsenhetens respektive matsedelsmöten och gruppleddarmöten. Vi har under våren 2018 skickat ut en kostenkät till våra elever i grundskolan.

### Kultur och fritid

Medborgare vänder sig ofta till biblioteken med frågor kring samhällsinformation och för att få hjälp med myndighetskontakter och digitala samhällstjänster.

### Unga i kommunen

En kommunövergripande styrgrupp har uppdraget att arbeta strukturpåverkande med ungas välbefinnande. Utöver detta vida uppdrag är konstellationen av tjänstepersoner styrgrupp för kommunens ANDTL-arbete (alkohol, nar-

kotika, doping, tobak, läkemedel). Arbetet med att förbättra ungas välbefinnande utgår bla från enkäterna Liv och hälsa ung och LUPP (lokal uppföljning av ungdomspolitik).

Under den årligen återkommande samhällsveckan genomfördes en workshop för åk 8 från Österbyskolan och Olandsskolan tillsammans med organisationen Män för jämställdhet.

### Kultur och fritid

Erbjuder attraktiva aktiviteter för ungdomar. Under skolloven erbjuder verksamheten varierande, kostnadsfria lovaktiviteter i samarbete med ett antal aktörer.

### Socialnämnden

Samverkan med skolan om hur förvaltningarna arbetar ihop runt barnen. Praktisk utbildning där parterna också lärde känna verksamheternas uppdrag och knöt personliga kontakter. Inom närvårdsarbetet har barn och unga varit i fokus. Politiska styrgruppen har haft en temadag för barn och unga där kommunens samlade resurser runt barnen deltog. I det arbetet ingick även regionens resurser. Socialnämnden och Barn och utbildningsnämnden har i samverkan med samordningsförbundet startat projektet Bryggan. Bryggan är en projektorganisation som ska hjälpa ungdomar mellan 16 och 29 år att bryta hemmasittande beteenden och återgå till skolgång eller praktik.

### Tekniska

Varje sommar anställer vi ca 30 st ungdomar som får sommaranställning inom vår enhet Gata och fastighet. Ungdomarna fick komma till oss på så kallade snabbintervjuer där de träffade rekryteringsgruppen som ställde olika korta frågor.

Under första halvåret 2018 har två elever från gymnasiet arbetat på återvinnings-centralerna då de haft ett behov av att bryta av studierna med praktiskt arbete. Stadenheten tar emot ungdomar för praktik främst under sommaren.

### Integration

Förskolan har 20 pedagoger som har gått 7,5 hp i flerspråkighet för att underlätta integration.

I januari köpte kommunen in licenser till Polyglutt som är ett digitalt bibliotek på iPaden. Böckerna finns på många olika språk och flera barn kan lyssna på böckerna samtidigt. Det går att lyssna på samma saga på olika språk och barnen får ta del utav varandras olika hemspråk. Nyanlända har studiehandledning och svenska som andra språk, SVA. Biblioteken erbjuder litteratur, tidningar och tidskrifter på flera språk vilket ger nyanlända och utrikesfödda möjlighet att hålla kontakt med sitt modersmål. Biblioteken erbjuder dessutom medier på lättläst svenska.

Under försommaren beviljades §37-medel från Länsstyrelsen för projektet "Föreningsmatchning" med Kultur och fritidsnämnden som projektägare.

### Socialnämnden

Inflödet av ensamkommande barn har i stort sett upphört. Därmed så minskar antalet barn som Östhammars kommun har ansvar för, i snabb takt. Detta skapar stora utmaningar i att anpassa verksamheten så att en effektiv och

trivsam boendesituation kan anordnas för kvarvarande.

### Tekniska

Möjligheterna för att göra praktik för att kunna arbeta extra och kanske få möjlighet till ett längre vikariat eller en tillsvidare anställning, är stora inom Måltidsenheten. Under praktiken finns det stora möjligheter att öva det svenska språket i ord och skrift samt att lära sig en del av hantverket som köksbiträde. Gata- och Fastighet strävar efter mångfald och arbetar mot ökad mångfald genom anställningar av nya medarbetare, praktikplatser m.m. I parteringsavtalet med entreprenören vid byggnationen av Nya Skolan har vi ställt krav på praktikplatser för att främja integrationen.

### Arbetsmarknad och företagande

Barn och utbildning - Grundskolan har en samhällsvecka i år 8 där eleverna får komma i kontakt med olika yrkesrepresentanter. För övrigt på grundskolan är studiebesök på företag vanligt, samt PRAO.

Vuxenutbildningen är mycket viktig för områden som arbetsmarknadspolitik, kompetensförsörjning och regional utveckling.

Socialförvaltningen - Det finns ett väl fungerande samarbete med försäkringskassan, arbetsförmedlingen och primärvården för att aktivt hjälpa personer som är beroende av försörjningsstöd till egen utkomst. För det mest komplexa uppdragen har socialförvaltningen egna resurser som kan ge omfattande stöd till individer att närma sig arbetsmarknaden. I samverkan med Samhall breddat uppdraget som möjliggör att fler av Samhalls brukare kan komma ut på arbetsmarknaden.

Tekniska- I byggprojekt har vi med att det ska finnas möjligheter till praktikplatser på projektet vilket ger chans till att ungdomar på orten får praktik på hemmaplan och kontakt med företagare.

### Ekologisk hållbarhet

Bygg- och miljönämnden beskriver att de arbetar mot alla frågeställningar ur ett myndighetsutövningsperspektiv. Vattenkvalitet, naturvård, friluftsliv, energi, klimat, kemikalier och hälsa är frågor förvaltningen hanterar dagligen i den löpande verksamheten. I övrigt har nämnden inte rapporterat specifikt under respektive fokusområde.

Skolan beskriver att de genom ett miljöperspektiv i undervisningen ska ge elever möjligheter både att ta ansvar för den miljö de själva direkt kan påverka och att skaffa sig ett personligt förhållningssätt till övergripande och globala miljöfrågor. Undervisningen ska belysa hur samhällets funktioner och vårt sätt att leva och arbeta kan anpassas för att skapa hållbar utveckling.

### Vattenkvalitet

Några mellanstadieklasser har deltagit i utbildning Östhammarsfjärdens dag, där de bland annat fått lära sig vilka fiskar som lever i fjärden, andra vattenlevande djur, fåglar vid kusten samt fått information om enskilda avlopp.

Tekniska förvaltningen har arbetat med uppdrag inom Fyris östra källor. En hydraulisk modell över sjöar och vattendrag runt Österbybruk tas fram för att skapa ett verktyg

där vattenhushållningen i vattensystemet kan studeras.

Då vi verkar i en kommun med begränsad tillgång till dricksvatten beaktar vi det faktum både i stora och små uppgifter, t.ex så har måltidsenheten hittat ett sätt att spara dricksvatten genom att låta bli att spola kranen för att uppnå kallt vatten håller de upp vatten direkt och låter det kylas i kylskåp.

Kommunen har ett nära samarbete med Gästrikre vatten genom Östhammar vatten, i frågor om utredningar av vattentillgångar och behov av vatten av olika kvalitet. Under våren 2018 genomfördes en serie gemensamma workshops där Östhammars kommun och Gästrikre vatten sammanställde befintlig kundskap och tog del av varandras sakkunskap, som ett underlag till en kommunal vattenförsörjningsplan som ska tas fram. Kommunikationsenheten bistod Gästrikre Vatten med spridning av information om kommunens vattenläge vid vattenbristen under försommaren och sommaren 2018.

Ett flertal projekt rullar inom kommunen, med Lokala naturvårdsmedel (LONA), Lokala vattenvårdsmedel (LOVA) och ett EU-projekt, LIFE IP Rich Waters. Vi vill särskilt lyfta projektstarten av fällningsförsöken i Granfjärden under juni månad, där kommunen har ett samarbete med stiftelsen BalticSea2020, för att undersöka möjligheter att minska fosforhalterna i Granfjärden.

### Naturvård och friluftsliv

Under 2018 pågår ett Lokalt naturvårdsprojekt (LONA) med syfte att förbättra tillgänglighet till våra många friluftsbad, både fysisk tillgänglighet och ökade möjligheter till nyttjande genom bättre marknadsföring av vad som erbjuds både som badplats och friluftsområde (naturvärden).

Ett brett samarbete pågår också i arbetet med att ta fram en grönstrukturplan för kommunen. Arbetet leds av strategienheten med delaktighet av tekniska förvaltningen samt flera andra. Under 2016-2018 har Upplandsstiftelsen haft i uppdrag att kartlägga kommunens markinnehav, med fokus på tätortsnära områden. Skolor och förskolor i Alunda har besökts för att kartlägga skogar som används för pedagogik och lek. Allt underlag bidrar till en kommande grönstrukturplan som ska visa på viktiga områden att använda för natur och rekreation, samt som en del i arbetet med fördjupade översiktsplaner.

Planenheten och miljöskunnig har under 2017 och våren 2018 utarbetat en metod för att undersöka, avväga och ta hänsyn till naturvärden i detaljplaner.

Särskilt vill vi lyfta projektet inom havsplanering (KOM-PIS-projektet) och arbetet med Regionens satsning på Roslagsstråket. Där kommer strategienheten särskilt arbeta med utvecklingen av Äpskärs

### Energi och klimat

Östhammars kommun har i miljömålen antagit en målsättning om fler solcellsinstallationer på kommunägda fastigheter. Under första halvåret färdigställdes en solcellsanläggning på Alma förskolas tillbyggnad och en utredning om lämpliga lokaler för fler solcellsinstallationer har under våren tagits fram. Elljusspären har genom samverkan med



föreningarna fortsatt att energieffektiviseras genom konvertering till LED-belysning.

Kommunen satsning på elfordon löper på, men också handverktyg som tidigare drivits med fossila bränslen har fasats ut till förmån för eldrivna. Vad gäller möjligheter för allmänhet och företag i Östhammars kommun att ställa om till elfordon för minskade CO<sub>2</sub>-utsläpp är snabbladningsstationer färdigställda i Östhammar och Öregrund och vi har arbetat med marknadsföring genom webb av dessa samt de vid kommunhus och Bilstagårdets parkering. Vi har arbetat vidare med vår egen laddningsinfrastruktur tillsammans med Östhammarshem/tekniska/fordonshanteringen för att få detta klart under 2018.

I slutet av mars hölls den världsomspännande klimatmanifestationen Earth Hour. Östhammars kommun stödde manifestationen på olika sätt, bl.a. genom arbete mot skolan med en tävling där i år 16 klasser och förskoleavdelningar i kommunen deltog med olika aktiviteter. Måltidsenheten har arbetat fram en modell för att minska matsvinnet i skolorna och våra övriga verksamheter.

Det är fortsatt stort intresse för solenergi med rådfrågningar till energi- och klimatrådgivningen. Under Albrektsmässan visade vi solcellsmoduler, elbilar och erbjöd info och rådgivning kring dessa tekniker. Vi har även ordnat föreläsningar, visat kommunkontorets egen solcellsanläggning m.m. En ny resepolicy för Östhammars kommun har arbetats fram och antogs under våren, i syfte att minska kommunens klimatpåverkan. Vi har också arbetat vidare med Östhammarsprojektet, ett samarbetsprojekt för att stärka kollektivtrafikresandet på sträckan Öregrund-Uppsala.

### **Kemikalier och hälsa**

Barn- och utbildningsnämnden har en hög måluppfyllelse avseende Giftfri förskola. Målet är långsiktigt satt, utrensning av material innehållande giftiga ämnen pågår enligt en checklista och en detaljerad tidsplan. Alla inköp och nyan-

skaffningar till förskolan ska uppfylla de krav som finns.

Tekniska förvaltningen har i samarbete med förskolorna i Östhammar kommun målsättningar för att minska användningen av plast i våra förskolekök. I arbetet med att ta fram målsättningar och tidsplaner för minskning och/eller utslusning av vissa material/redskap har samtliga köckar på förskolenheterna medverkat. Arbetet har medvetandegjort köckarna som arbetar med ständiga utvärderingar och förbättringar i sitt arbete.

Måltidsenheten har arbetat fram en modell för minska svinnet. Den kallas Östhammarmodellen och är en modell för hur vi kan påverka och åtgärda matsvinnet i vår verksamhet. Enhetens uppdrag är också att bibehålla andelen ekologisk mat på målnivån 25 %, som nu uppnåtts. Utifrån de krav som ställts i kommunens Livsmedelspolicy har kommunen vid upphandling av livsmedel ställt höga krav på djurskydd och uppmuntrar lokala livsmedelsproducenter att delta vid upphandlingar.

Stadenhetens målsättning är att minska kemikalier inom kommunens verksamhetslokaler. Under första halvåret 2018 har kemikalieförbrukningen minskat avsevärt inom stadenheten då nya moderna sätt att städa kemikaliefritt har införts.

I alla upphandlingar som görs för projekt och ramavtal ställer tekniska förvaltningen som krav att entreprenören följer de miljökrav som finns för deras område. Entreprenören lämnar alltid produktblad på aktuella material och färg som används. Upphandlingsenheten följer kommunens målsättningar i miljömål, policy för hållbar utveckling och inköspolicy att i alla inköp och upphandlingar ska beställaren se över om och vilka miljökrav som kan ställas i upphandlingen.

## KOMMUNSTYRELSEN- kommunledningsförvaltning och enheten för arbete och sysselsättning

### Inledning

Kommunstyrelsen består förutom av tekniska kontoret av:

Lednings- och verksamhetsstöd som stödjer kommunens kärnverksamheter ekonomi, HR, lön, ärendehantering och systematiskt förbättringsarbete för att skapa goda förutsättningar för verksamheterna att nå sina mål.

Strategienheten som stöttar kommunstyrelsen och hantlar ärenden beredskap och säkerhet, slutförvar, översiktsplanering, infrastruktur, delaktighet och inflytande, energi- och klimatfrågor.

Tillväxtkontoret som är en strategisk funktion för samordning av kommunens insatser kopplat till näringslivsutveckling samt kommungemensam kundtjänst.

Enheten för arbete och sysselsättning som hjälper till att förbättra arbetslösas möjligheter till arbete. Målgruppen är arbetslösa med funktionshinder samt nyanlända personer i Östhammar.

### Sammanfattning av måluppfyllelse

För Lednings- och verksamhetsstöd är den största satsningen upphandling av ett nytt HR-system i syfte att underlätta kommunens HR-arbete med särskilt fokus på en säker och effektiv lönehantering.

Tillväxtkontoret generellt fokuserar befolkningstillväxten i kommunen. Efter något år av stark utveckling här, har utvecklingen bromsats påtagligt. En förklaring till detta är bristen på bostäder, vilket i sin tur delvis har sin förklaring i brist på detaljplanerad mark för bostäder. För att komma till rätta med detta genomförs nu en handlingsplan som syftar till att säkra nödvändiga resurser som vatten och avloppsrening - så att detaljplanerna kan antas, byggnationer sjösättas och befolkningsökningen tillta igen.

Arbetsmarknaden är fortsatt mycket god i kommunen vilket märks på att de projekt som Enheten för arbete och

sysselsättning driver har svårt att fylla sina plaster med deltagare.

### Måluppfyllelse utifrån de strategiska inriktningsområdena

#### En attraktiv och växande kommun

Östhammar ska vara en kommun med gott klimat för företag som verkar inom kommunen därför är det glädjande att i hälften av upphandlingar som kommunen gjort har anbud från lokala företag lämnats. Kommunen har lämnat förslag till ändrad placering av busstationen i Gimo. Deltagit i arbetet med ny regional vattenförsörjningsplan. Företagens nöjdhet med kommunen service har ökat inom områdena bygglov och livsmedelskontroll.

Eu:s nya dataskyddsförordning trädde i kraft och kommunen nya dataskyddsbud som har att tillse regelefterlevnaden tillträdde sin tjänst under våren.

Utfallet för ansökningar om medfinansiering av olika infrastrukturprojekt är bättre än förväntat. Fördjupad översiktsplan Alunda fortskrider enligt tidsplan och ÅVS för ett antal projekt löper på och förväntas bli färdiga under 2018. Implementeringen av GIS som också kommer ge bättre planeringsförutsättningar kommer avslutas under 2018 och gå in i drift och förvaltningsläge.

Vattenförsörjningsplanen för VA-nätet väntas beslutas i september.

#### En hållbar kommun

Ett av kommunens mål är att kustvatten, sjöar och vattendrag i Östhammars kommun ska vara ekologiskt hållbara och kunna användas av människan. Grundvattnet ska ge en säker och hållbar dricksvattenförsörjning. Projektet kompis är ett projekt inom regionen vars mål är förbättrad vattenkvalitet.

### Resultaträkning

mnkr				Budget	Progn
	2017	170630	180630	2018	2018
Intäkter	68,6	37,6	43,6	85,9	77,5
Kostnader	-171,2	-82,3	-92,1	-204,1	-196,0
varav personalkostnad	-73,5	-37,3	-42,0	-89,7	
varav lokalkostnad	-5,8	-2,6	-3,1	-6,0	
Nettokostnader	-102,6	-44,8	-48,5	-118,2	-118,4
Delårsbudget	-109,2	-53,6	-58,3	-118,2	-118,2
<b>Delårsresultat</b>	<b>6,6</b>	<b>8,9</b>	<b>9,8</b>	<b>0,0</b>	<b>-0,3</b>

### Verksamhetsområde

mnkr	Delårs-	Utfall	Avvik-
	budget		
Politik	-4,5	-3,2	1,4
Stab	-5,4	-3,7	1,7
Strategier	-2,6	-1,5	1,1
Ledn- o verks.stöd	-12,7	-12,3	0,3
Öförutsedda etc	-4,8	-1,3	3,5
Överförm.nämnd	-0,8	-1,2	-0,4
Räddningstj.nämnd	-11,9	-12,3	-0,4
IT-kontor	-6,3	-5,1	1,1
EAS	-4,1	-2,3	1,8
Tillväxtkontor	-5,2	-5,6	-0,4
Slutförvarsenheten	0,0	0,1	0,1
<b>Summa</b>	<b>-58,3</b>	<b>-48,5</b>	<b>9,8</b>
Nettoinvesteringar	11,6	1,5	10,1

### Omvärldsanalys och framtida satsningar

Under 2017 och vidare under första halvåret 2018 har VA-frågan seglat upp som en av de viktigaste tillväxtfaktorerna för kommunen. Gästrike Vatten som är huvudman för VA-nätet har drivit på arbetet, att tillsammans med flera professioner inom kommunen, identifiera problemställningarna som kommunen står inför både på kort och lång sikt. Resultatet kommer innebära stora förändringar och investeringar för att täcka behoven av såväl dricksvatten som avloppslösningar för våra tätorter.

Prövningarna gällande slutförvar för använt kärnbränsle har nått en milstolpe då mark- och miljödomstolen samt Strålsäkerhetsmyndigheten lämnade sina respektive yttranden till regeringen, vilket innebär att arbetet går in i en ny fas, regeringens prövning av tillåtlighet enligt miljöbalken och tillstånd enligt kärntekniklagen. Kompletteringar är begärda från verksamhetsutövaren från miljö- och energidepartementet.

## Kommunstyrelsen- Teknisk förvaltning

### Inledning

Kommunstyrelsen ansvarar för teknisk verksamhet, med teknisk verksamhet avses drift och underhåll av kommunens mark och fastigheter, vi säkerställer rätt städade verksamhetslokaler. Vi ansvarar även för att gator, parker, skog och allmän platsmark förvaltas och underhålls.

Måltidsenheten rymms i uppdraget och dess syfte är att erbjuda barn och ungdomar i förskola och skola samt äldre i särskilt och ordinärt boende bra, säkra och näringsriktiga måltider. Den taxefinanserade avfallshaneringen och renhållningen finns också inom teknisk verksamhet.

### Sammanfattning av måluppfyllelse

Tekniska förvaltningen arbetar mot målen enligt plan och ambitionen är att vara i fas på helår.

Enligt gång och cykelbaneplanen så är nu tre banor färdigprojekterade och en är uppstartad med entreprenör. Några av de större lokalförbättringarna är förskolan Alma i Alunda som har byggts ut och befintliga lokaler har verksamhetsanpassats, Kulturhuset Storbrunn har byggts ut och renoverats och invigs den 1 september. Renoveringen av simhallen i Gimo blev lyckad och tillgängligheten förbättrats avsevärt. När det gäller utemiljöer så arbetas det nu med nya skötselplaner och i samband med det är några nya lekplatser under projektering och lekmaterial har bytts ut.

Inom renhållningen har det arbetats med avfallstrappan som bygger på de fem stegen: 1. förebygga 2. återanvända 3. materialåtervinna 4. Energiåtervinna 5. deponera. Inom renhållningen har vi gjort flera insatser som har påverkat hållbarheten i flera perspektiv. Bland annat har sortering och strukturer förtydligats på Återvinningscentralerna och möjligheterna till än bättre sortering har gjorts till exempel kan ett skräp i skinn sorteras för materialåtervinning som inte var möjligt tidigare. Införandet av Återbruk på Återvinningscentralen i Östhammar har varit lyckad, på Återbruket kan man lämna produkter som kan återanvändas, det som är skräp för någon är ett fynd för någon annan, cirkulär ekonomi! Återbruk kommer att införas på samtliga Återvinningscentraler under hösten 2018. Tidigare skickades hårdplast som brännbart men nu har en utsortering gjorts av materialet så att det återvinns istället. Våra mål

inom renhållning är hittills delvis uppfyllda. Inom stadenheten pågår utfasning av kemikaliestäd, målsättningen för minskningen av avkalkningskemikalier har uppnåtts, däremot nådde vi inte målet helt när det gäller golvvård. Måltidsenheten uppnår den målsatta nivån av 25 % andel ekologisk mat, först vid årets slut ser vi om någon ökning skett då mätning sker två gånger per år.

### Måluppfyllelse utifrån de strategiska inriktningsområdena

#### En attraktiv och växande kommun

#### Tillhandahålla ändamålsenliga lokaler som väl tillgodoser kommunens egna verksamheters behov och förväntningar.

Behovet av ändamålsenliga lokaler är stort, kommunen växer och anpassningar behövs. Ambitionen hos Tekniska är att i princip aldrig säga nej till något uppdrag, men här har vi under våren behövt ompröva vår inställning då många uppdrag i brist på rätt resurser blir av sämre kvalitet och fördyrade då projekteringstid kortas. Enheten har arbetat med att ta fram en projektbeställningsmodell och resursallokeringsberäkning som vi har för avsikt att implementera under vintern. Vi har också påbörjat ett framtagande av en kommunövergripande lokalförsörjningsplan som ska stödja oss..

#### Se till att tillgängligheten är god i offentliga miljöer och på allmänna platser

Tillgänglighet är en fråga som alltid finns med vid förändring av fastigheter och utemiljöer, vi statusinventerar under året våra fastigheter för att få rätt information till våra fastighetsregister, det ligger då till grund för uppföljningar och läggs med som punkter vid återkommande ronderingar av fastighetsskötare och förvaltare. Vi är inte riktigt i mål med tillgänglighet i alla utemiljöer, bland annat ska sopkärl ses över så att de anpassas för rullstolsburna eller på annat sätt rörelsebegränsade, under tiden finns de äldre modellerna kvar. Vi har också noterat en del kanter i utemiljöer som behöver justeras och fasas av för smidigare övertransport. Två tillgänglighetsanpassade bussfickor till Gammelbygatan är beställda.

### Resultaträkning

mnkr	2017	170630	180630	Budget 2018	Progn 2018
Intäkter	242,8	120,1	127,3	251,2	253,7
Kostnader	-293,0	-145,2	-150,8	-299,0	-302,4
varav personalkostnad	-58,8	-28,6	-29,7	-60,0	
varav lokalkostnad	-52,0	-24,3	-24,5	-56,2	
Nettokostnader	-50,2	-25,1	-23,6	-47,8	-48,8
Delårsbudget	-48,5	-25,2	-22,7	-47,8	-47,8
<b>Delårsresultat</b>	<b>-1,7</b>	<b>0,1</b>	<b>-0,8</b>	<b>0,0</b>	<b>-1,0</b>

### Verksamhetsområde

mnkr	Delårsbudget	Utfall	Avvikelse
Fysisk, tekn. planering	-5,6	-6,5	-0,9
Gator, vägar, parkering	-10,7	-10,2	0,6
Parker	-3,1	-2,8	0,3
Vård och omsorg	-1,3	-0,6	0,6
Arbetsomr. o lokaler	-0,8	-3,1	-2,2
Kommersiell- o bost v	-0,2	0,4	0,6
Gemensamma lokaler	-1,4	-0,9	0,6
Gemensamma verks.	0,4	0,1	-0,4
<b>Summa</b>	<b>-22,7</b>	<b>-23,6</b>	<b>-0,8</b>

Nettoinvesteringar 132,1 48,1 83,9

### **Aktivt bidra till att skapa och behålla attraktiva boendemiljöer med tillgång till parker, lekplatser, grönytor och tätortsnära skog.**

Under våren och försommaren har tätorternas utemiljöer förbättrats. Bl.a. har fler blommor satts ut, fler ytor finklippas samt ett antal platser där invånare och besökare kan sitta ner och njuta av tillvaron har i ordning ställts.

### **Tillhandahålla gator, vägar samt gång- och cykelvägar som är framkomliga och säkra såväl sommar som vinter.**

Det nya GIS-systemet är under implementering men är ännu ej tillgängligt för förvaltningen. För alla de gång- och cykelvägar som i gång- och cykelvägsplanen pekats ut som objekt som skall färdigställas under 1-3 år är projektering beställd. Tre är färdigprojekterade och en är under uppförande.

Ett antal ställen inom Östhammars tätort har fått säkra övergångar bl.a. vid Tomtberga förskola och mellan Edskolan och Frösåkersskolan. Ett antal liknande åtgärder är planerade till Alunda, Gimo och Öregrund.

Stödbelysning har installerats längs Kärleksallén i Östhammar.

### **En hållbar kommun**

#### **Tillhandahålla rena lokaler**

För att vara en attraktiv och hållbar kommun behövs det en stabil städorganisation. Städningen har kunskap om hur lokaler ska städas så att de håller under lång tid, de anpassar städteknik efter lokalen och dess beskaftigheter för att undvika städskador som t.ex. fukt i golven. Med hög frekvens av städning och fritt från kemikalier mår fler barn och unga med exempelvis allergier bättre i sin inomhusmiljö inom skola och förskola

#### **Bedriva en kostnadseffektiv förvaltning av kommunala fastigheter, gator, vägar, gång- och cykelvägar, parker, skog och lekplatser.**

Efter samtal i arbetsgrupperna så tänker personal till innan de anlitar externa entreprenörer för arbeten som kan utföras i egen regi. Det har lett till att fler enkare och/eller mindre snickeriarbeten och reparationer i egenägda fastigheter utförs av egen personal i olika lågsäsongperioder.

#### **Bedriva en måltidsverksamhet som väl tillgodoser behovet av bra ekologisk näringsriktig kost som är vällagd till förskolor och skolor.**

Måltidsenheten uppfyller målet på att 25% av måltiderna är ekologiska

### **Ha fastigheter med god energihushållning med ekologiskt uthålliga energislag**

Ytterligare två fastigheter, Pålkällan och Storbrunn, har anslutits till fjärrvärmenätet under året. Kommunen har fortfarande ett antal fastigheter med direktverkande el. Fokus har under det senare året skiftat från energikonvertering mot att säkra fastigheternas väderskydd. Ekonomiskt resultat.

### **Ekonomiskt utfall**

Förvaltningen uppvisar ett underskott om 0,9 Mkr per halvåret. Helårsprognosen är ett underskott om 1,0 Mkr beroende på högre kostnader för löpande underhåll för såväl verksamhetslokaler som övriga lokaler; kostnader som i viss mån vägs upp av högre intäkter för försäljning av bostadsmark och hitintills låga kostnader för bostadsanpassning.

### **Omvärldsanalys och framtida satsningar**

I en värld där kunder och konsumenter blir alltmer kvalitetsefterfrågande måste kommunen finna sätt att möta denna efterfrågan. En del av lösningen är samverkan i regionen, med andra kommuner såväl som med andra aktörer inom områden med gemensamma beröringspunkter som t.ex. upphandling, gemensamt kompetensutnyttjande, omvärldsanalyser och benchmarking/best practice (som båda handlar om att titta på den som är bäst i klassen och se vad den gör rätt) etc. Ett annat naturligt steg i att utvärdera vilka krav och önskemål invånarna har på de kommunala tjänsterna är att ha en mer tät dialog med invånarna. Ett väl fungerande synpunktshanteringsystem för systematisk behandling av inkomna synpunkter är en förutsättning för att kunna höja kvaliteten. Ytterligare ett sätt att bättre möta ökande kvalitetskrav är genom att dra fördel av och utnyttja de framsteg vi ser inom automatisering och digitalisering.

Vi har byggt upp och anpassat vårt samhälle efter ett visst klimat. De klimatförändringar vi redan ser och de som är att förvänta - i kombination med förtätade stadsmiljöer och teknologiska landvinningar - ställer nya krav på vår infrastruktur, hur vi bygger och hur vi lokaliserar kommunala tjänster. Klimatförändringarna kommer bl.a. innebära fler extremväder med utdragna torrperioder och plötsliga skyfall. En del av dessa risker har belysts och i viss mån hanterats genom tidigare risk- och sårbarhetsanalyser.

## Renhållningsverksamheten

### Inledning

Renhållningen är ansvarig för insamling, transport och återvinning eller bortskaffande av det hushållsavfall och därmed jämförligt avfall som uppkommer i kommunen, och som inte faller under producentansvaret.

### Sammanfattning av måluppfyllelse

Renhållningen jobbar ständigt enligt avfallstrappan 1. Förebygga 2. Återanvända 3. Materialåtervinna 4. Energiåtervinna 5. Deponera.

På samtliga ÅVCer finns möjligheten att lämna kläder, textilier och skor, väskor och skärp i skinn som sedan återanvänds eller materialåtervinns.

På Östhammars ÅVC finns ett återbruk och principen lämna/hämta kommer att införas på övriga återvinningscentraler efter sommaren 2018.

Vid årsskiftet 2017/2018 infördes på samtliga återvinningscentraler utsortering av hårdplast som t.ex. plastmöbler, hinkar etc. Det är plast som tidigare skickades som brännbart.

Hösten 2017 genomfördes en plockanalys på brännbart avfall som kastades på återvinningscentralen, 51% var felsorterat. Vid årsskiftet 2017/2018 infördes att alla säckar ska hållas ut och en ny plockanalys ska genomföras under hösten 2018 för att då få se om aktiviteten gav resultat.

### Ekonomiskt utfall

Verksamheten uppvisar ett överkott på 3,3 mnkr vid halvårsskiftet men för helåret prognostiseras ett nollresultat.

### Omvärldsanalys och framtida satsningar

I områden där framkomligheten för sopbilen är begränsad skapas gemensamma hus för avfall. Ett låst hus som den enskilde abonnenten har access till. Det låsta huset kan ha en tömningsfrekvens med tätare turer under högsäsong. Access till ett låst hus genererar också en lägre taxa för den enskilde abonnenten.

Idag sorterar vi ut i två kärl, brännbart restavfall och matavfall. I en framtid försätter vi sortera ut matavfall separat men i det andra kärlet lägger vi brännbart restavfall och förpackningar sorterat i påsar med olika färger som sedan sorteras med hjälp av en optisk sortering.

Trenden i samhället är att mängden avfall ökar per person, Renhållningens mål blir då att minska mängden brännbart restavfall. Ett mål som bör ingå i en ny avfallsplan.

Samverkan i regionen med andra kommuner behöver öka, bl.a. i frågor som upphandling, nyttja varandras kompetenser, omvärldsanalyser etc.

En framtida vision för verksamheten är att två kretsloppsparkar ska ersätta dagens återvinningscentraler. Dessa kretsloppsparkar bör ligga en i väster och en i öster.

Utöka organisationen med en miljötekniker/Inspektör som kan arbeta med arbetsmiljö ärenden, åka och inspektera vägar, göra inventeringar av sopkärl, kontrollera om det går att göra uppsamlingsplatser för en del bostadsområden som har trånga och små vägar/gator.

Ett samarbete med Bygg- och Miljö, för att kunna planera bättre hämtställen för sopkärl/sophus vid nybyggen.

Köra sophämtningen i egen regi.

### Resultaträkning

mnkr	2017	170630	180630	Budget	Progn
				2018	2018
Intäkter	37,9	18,6	18,5	38,9	38,9
Kostnader	-37,9	-16,4	-15,2	-38,9	-38,9
varav personalkostnad	-3,7	-1,8		-3,8	
varav lokalkostnad	0,0	0,0		0,0	
Nettokostnader	0,0	2,2	3,3	0,0	0,0
Delårsbudget	0,0	-0,2		0,0	0,0
<b>Delårsresultat</b>	<b>0,0</b>	<b>2,4</b>	<b>3,3</b>	<b>0,0</b>	<b>0,0</b>
	<b>Del-</b>		<b>Avvik-</b>		
Nettoinvesteringar	<b>årsb</b>	<b>Utfall</b>	<b>else</b>		
	1,0	0,0	1,0		



## Lokala säkerhetsnämnden

### Resultaträkning

mnkr				Budget	Progn
	2017	170630	180630	2018	2018
Intäkter	0,4	0,2	0,2	0,4	0,4
Kostnader	-0,4	-0,2	-0,1	-0,4	-0,4
varav personalkostnad	-0,2	-0,1	-0,1	-0,2	
varav lokalkostnad	0,0	0,0	0,0	0,0	
Nettokostnader	0,0	0,0	0,1	0,0	0,0
Delårsbudget	0,0	0,0	0,0	0,0	0,0
<b>Delårsresultat</b>	<b>0,0</b>	<b>0,0</b>	<b>0,1</b>	<b>0,0</b>	<b>0,0</b>

## Bygg- och miljönämnden

### Inledning

Bygg- och miljönämnden handlägger frågor inom flera lagstiftningsområden, bland annat plan- och bygglagen, plan- och byggförordningen, miljöbalken, livsmedelslagstiftningen, alkohollagen, tobakslagen samt lagen om handel med vissa receptfria läkemedel.

Verksamhetens övergripande syfte är att främja en samhällsutveckling med jämlika och goda sociala levnadsförhållanden samt en god och långsiktigt hållbar livsmiljö. Detta till skydd för människors hälsa och miljön, både för människorna i dagens samhälle och för kommande generationer. Detta uppnås genom bland annat planläggning, lov- och tillståndsgivning samt tillsyn enligt ovan nämnda lagstiftningar.

### Sammanfattning av måluppfyllelse

**Bygg och miljönämnden ska vara öppen, inbjudande och ha en hög servicenivå mot företag och allmänheten.**

**Bygg- och miljönämnden ska kännetecknas av god kommunikation, respekt och tillgänglighet.**

För att uppnå måluppfyllelse av båda de ovanstående målen har vi genomfört utbildningsinsatser i bemötande och kommunikation. Vi förtydligar strukturer och rutiner. Vi har erfarenhetsutbyte med andra kommuner och medarbetarna ingår i nätverk för sina professioner. Med företagare genomför vi FLIP-möten i syfte att underlätta och samordna deras kontakter med kommunen.

Styrtalen för ovanstående mål är NKI, nöjd kund index, vilket mäts årligen. Resultatet presenteras under våren. De siffror vi nu fått använda vi för att mäta måluppfyllelse för såväl delåret som helåret då inga fler mätningar presenteras under innevarande år.

Utifrån NKI-mätningarna uppfyller vi delvis målen, vilket ska ses som att målen inte nåddes.

Ytterligare styrtal är handläggningstid för bygglov. Dessa mäter vi under en rullande 12-månaders period. Då minskar risken för att säsongsvariationer ger missvisande resultat.

Utifrån handläggningstiderna för bygglov uppfyller vi delvis målen, det vill säga målen nåddes inte.

•Bygg- och miljönämnden ska verka för en minskad negativ miljöpåverkan på vatten

Styrtalet för detta mål är antal inventerade avlopp per år. Måttet är ett helårsmått och är därför svårt att uppnå under första halvåret. Även om antalsmålet halveras har målet inte nåtts under första halvåret.

**Måluppfyllelse utifrån de strategiska inriktningsområdena.**

### En attraktiv och växande kommun

**Bygg- och miljönämnden ska vara öppen, inbjudande och ha en hög servicenivå mot företag och allmänheten.**

Vi uppnår målet för NKI för bygglovsärenden och livsmedelstillsyn. Det är en effekt av senare års målmedvetna förbättringsarbeten som bedrivits.

NKI för miljö- och hälsoskyddsärenden uppnår vi inte målet för. Vi tror att vårt arbete med att inventera avlopp kan få negativ påverkan på detta styrtal. Trots bra bemötande och korrekt hantering kan det vara svårt för en kund med ett utdömt avlopp förknippat med stora kostnader att känna sig som en nöjd kund. NKI-värdet har emellertid stigit jämfört med föregående år

NKI för serveringstillstånd uppnår vi inte heller målet för. Orsaker till det är att det är ett relativt nytt ansvarsområde som vi fortfarande håller på att implementera. Vi har dessutom haft hög personalomsättning under den korta tid vi ansvarat för detta område.

Handläggningstid för bygglov baseras på en mätning över rullande tolv månader. För tre- och tioveckors bygglov når vi målet. Viktigt att tänka på att resultatet är den genomsnittliga tiden för samtliga ärenden. I praktiken kan vissa ärenden därför ligga under det satta målet och andra över. Av de inkomna ärendena för tre- och tioveckors bygglov är det 26,1% som överstiger måltalet.

För bygglov med fem veckors handläggningstid uppnår vi inte målet på grund av hög belastning

### Resultaträkning

mnkr	2016	160630	170630	Budget 2017	Progn 2017
Intäkter	14,7	7,0	7,8	15,4	14,9
Kostnader	-20,8	-9,9	-11,2	-22,0	-21,5
varav personalkostnad	-14,9	-7,3	-8,6	-18,0	-18,0
varav lokalkostnad	-0,5	-0,3	-0,3	-0,5	-0,5
Nettokostnader	-6,1	-2,9	-3,4	-6,6	-6,6
Delårsbudget	-6,6	-3,3	-2,8	-6,6	-6,6
<b>Delårsresultat</b>	<b>0,5</b>	<b>0,5</b>	<b>-0,6</b>	<b>0,0</b>	<b>0,0</b>

### Verksamhetsområde

mnkr	Delårs- budget	Utfall	Avvik- else
Nämnd	-0,4	-0,4	0,0
Kartverksamhet	-0,4	-0,3	0,1
Bygglovsverksamhet	0,5	0,5	0,0
Planeringsverksamhet	0,0	-0,8	-0,8
Miljö- o hälsoskydd	-2,1	-2,9	-0,8
<b>Summa</b>	<b>-2,3</b>	<b>-3,9</b>	<b>-1,6</b>
Nettoinvesteringar	0,1	0,0	0,1



### **Bygg- och miljönämnden ska verka för en minskad negativ miljöpåverkan på vatten.**

Vi har under det första halvåret inventerat 127 stycken avlopp. Det är en bra siffra jämfört med utfallet för helåret 2017 som var 120 stycken. Avloppsinventeringsappen har gjort det möjligt att uppnå ett betydligt högre antal under detta år.

Avloppsinventeringen fortsätter under andra halvåret. Prognosen är att inventera ytterligare 100 avlopp. Då skulle vi totalt inventera 227 stycken avlopp. Det skulle i sådana fall innebära en 89 procentig ökning jämfört med föregående år. Vi skulle dock inte nå upp till målet om 350 stycken. Stödet och effektiviseringen med hjälp av appen är tydlig men målet om 350 var något för optimistiskt.

### **Bygg- och miljönämnden ska kännetecknas av god kommunikation, respekt och tillgänglighet.**

Vi uppnår målet för NKI för bygglovsärenden och livsmedelstillsyn. Det är en effekt av senare års målmedvetna förbättringsarbeten som bedrivits.

NKI för miljö- och hälsoskyddsärenden uppnår vi inte målet för. Vi tror att vårt arbete med att inventera avlopp kan få negativ påverkan på detta styrtal. Trots bra bemötande och korrekt hantering kan det vara svårt för en kund med ett utdömt avlopp förknippat med stora kostnader att känna sig som en nöjd kund. NKI-värdet har emellertid stigit jämfört med föregående år

NKI för serveringstillstånd uppnår vi inte heller målet för. Orsaker till det är att det är ett relativt nytt ansvarsområde vi fortfarande håller på att implementera. Vi har dessutom haft hög personalomsättning under den korta tid vi ansvarat för detta område.

## **Ekonomiskt utfall**

Periodens resultat är ett underskott på 1,4 mnkr. Huvudorsaken är intäkter som inte kunnat debiteras i samma takt som budgeten är periodiserad. De eftersläpande intäkterna står för 1,1 mnkr av underskottet.

Resterande 0,3 mnkr är en summering av ett flertal mindre poster inom personalkostnader, fortbildningskostnader och licenskostnader. Personalkostnaderna har varit något högre på grund av rådande belastning. Fortbildningskostnader har varit något högre på grund av att insatser har koncentrerats innan verksamheternas högsäsong under sommaren. Licenskostnaderna har varit något högre i samband med komplettering av ny programvara.

Prognosen för helåret är ett underskott på 0,5 mnkr och beror på förväntade ökade personalkostnader på grund av den belastning som råder.

## **Omvärldsanalys och framtida satsningar**

Implementering av EU:s vattendirektiv kommer att ställa

krav på planering och tillsyn så att god vattenstatus uppnås.

Hög konkurrens från andra arbetsgivare och konsult- och bemanningsföretag gör att personalomsättningen är hög trots goda resultat i medarbetarenkäten. Nya värderingar om arbetslivet ställer nya krav på attraktivare arbetsplatser.

Kommunens strävan och potential att växa förutsätter att kommunens planberedskap ökas. Kapacitetsproblem med såväl vatten som avloppsrening gör att planarbetet begränsas och försvåras.

Förorenad mark är ett arbetsområde där mycket återstår att utreda. Vi skulle behöva prioritera dessa utredningar. Handläggning av ärenden gällande förorenad mark är besvärlig att finansiera genom taxa, varför denna typ av uppdrag bör finansieraras till 100 % genom ram.

Vi behöver dra nytta av teknikutvecklingen för att kunna bedriva en effektiv och konkurrenskraftig verksamhet. Vi ser att digitalisering skulle underlätta handläggning och vi behöver även utveckla egna unika verktyg som är specifika för vår verksamhet.

Det finns en ökad förväntan hos våra kunder att få snabb och korrekt handläggning, svar och beslut. Förvaltningen behöver implementera e-tjänster och e-förvaltning.

Belastningen på personalen fortsätter att öka vilket skapar en tuff arbetssituation

## Kultur- och fritidsnämnden

### Inledning

Kultur- och fritidsnämnden ansvarar för bland annat naturområden, bibliotek, simhallar, friluftsbad, idrottsanläggningar, ishallar och fritidsgårdar, vi ger föreningsstöd till de många föreningar som ordnar egna aktiviteter i kommunen. Vi verkar för att Östhammars kommun ska vara en attraktiv kommun där befolkningen kontinuerligt ökar genom att ge goda förutsättningar för alla invånare att ha en meningsfull fritid.

### Sammanfattning av måluppfyllelse

Vi ser att målen på årsbasis för biblioteken och Ung fritid kommer att uppfyllas.

Tyvärr är vi försenade med färdigställande av ett nytt förslag för föreningsbidrag så där kommer inte målet att uppfyllas

### Måluppfyllelse utifrån de strategiska inriktningsområdena

Strategiskt inriktningsområde	Nämndmål
En attraktiv och växande kommun	Kommunens medborgare ska vara nöjda med sin fritid ur ett idrotts- och hälsoperspektiv
	Kommunens medborgare ska vara nöjda med sin fritid ur ett kulturperspektiv.
En öppen kommun	Kommunens unga ska uppleva möjlighet att vara med och påverka i frågor.

### Ekonomiskt resultat

Förvalningen uppvisar ett överskott på 2,6 Mkr per halvåret. Helårsprognosen är ett överskott om 1,5 Mkr. Överskottet uppkommer främst på grund av utfall av personalkostnader, lokalhyror och kapitalkostnader är lägre än budgeterade. T ex är Storbrunn budgeterad för helår men förvaltningen betalar full hyra endast för ett halvår. Investeringstakten är lägre än budget. Investeringarna kommer komma främst under hösten men är budgeterade att ske löpande under året. Sjukskrivningar och vakanser förklarar de lägre personalkostnaderna. Förvaltningen ser inför

#### Resultaträkning

mnkr	2017	170630	180630	Budget 2018	Progn 2018
Intäkter	11,0	5,5	6,9	11,8	12,1
Kostnader	-45,2	-21,3	-23,7	-51,1	-49,9
varav personalkostnad	-14,6	-7,5	-7,9	-16,9	
varav lokalkostnad	-10,7	-5,4	-6,5	-15,3	
Nettokostnader	-34,2	-15,8	-16,7	-39,3	-37,8
Delårsbudget	-36,8	-18,1	-19,4	-39,3	-39,3
<b>Delårsresultat</b>	<b>2,6</b>	<b>2,3</b>	<b>2,6</b>	<b>0,0</b>	<b>1,5</b>

hösten att kostnaderna kommer öka på grund av invigning Storbrunn samt att utsmyckning av Storbrunn invändigt kommer inte är fullt ut budgeterade.

### Omvärldsanalys och framtida satsningar

#### Bibliotek

Digitalisering ökar i en allt snabbare takt. Detta innebär både möjligheter och utmaningar. Verksamheten kan utvecklas genom fler digitala tjänster och digitalisering av processer. Biblioteken kan vara en resurs när det gäller att förbättra den digitala delaktigheten.

#### Förenings- och friluftsliv

Ett ökat samarbete med föreningar/civilsamhälle kan öka engagemanget i lokalsamhället och skapa ökad delaktighet via perspektivinsamling och dialog i frågor som rör kultur och fritidsverksamhet.

Förutom ny struktur för föreningsbidrag är ambitionen att skapa en överenskommelse mellan kommunen och föreningarna som dokumenterar gemensam stävan mot jämlikhet, jämställdhet, barnrätt, inkludering m.m.

Intresset för hälsa är ett snabbt växande område i samhället, med det kommer det också ofta nya rön och kunskaper inom området, likaså trender kring olika träningsformer tenderar att växla oftare. Här är det viktigt att vi fångar de olika växlingarna för att bibehålla en hög medvetenhet hos våra medborgare kring hälsa och motion, vi måste möta upp efterfrågan i tid för att skapa ett livslångt motionerande och kunskap om hälsa hos våra medborgare.

I och med det nya kulturhuset Storbrunn i Östhammar, så möjliggör vi till att fler evenemang för både barn, unga och vuxna kan genomföras. Storbrunn blir en knutpunkt för kultur och evenemang i kommunen och kommer bidra till än fler aktiviteter på fler orter i kommunen.

Inom området Ung fritid behöver vi än mer arbeta för ett starkt samarbete med föreningsliv och skolan, hur kompletterar vi varandra för de ungas bästa, och hur mäter vi nöjdhet och fångar önskemål är prioriterade frågor att finna arbetsformer för.

Genom fortsatt arbete med att utveckla kommunens lokalbokningssystem kan fler kommunala lokaler tillgängliggöras för såväl privatpersoner som föreningar vilket ökar lokalutnyttjandegraden.

#### Verksamhetsområde

mnkr	Delårsbudget	Utfall	Avvikelse
Nämnd	-0,2	-0,3	0,0
Turistverksamhet	-0,2	-0,4	-0,2
Hälsa	-0,2	0,0	0,2
Allmän fritidsverksamh	-3,2	-2,9	0,3
Stöd t st.org, allm K.vht	-1,8	-1,8	0,0
Bibliotek	-6,1	-5,6	0,5
Idrotts- o fritidsanlägggn	-6,8	-4,9	1,9
Fritidsgårdar	-0,9	-0,9	0,0
<b>Summa</b>	<b>-19,4</b>	<b>-16,7</b>	<b>2,6</b>
Nettoinvesteringar	3,7	2,9	0,7

## Barn- och utbildningsnämnden

### Inledning

I barn- och utbildningsnämndens uppgifter ingår bland annat att leda och samordna verksamheten inom: förskola och övrig omsorg, fritidshem, grundskola, grundsärskola, kulturskola, gymnasieskola och vuxenutbildning.

Barn- och utbildningsnämnden ska verka för en helhetsyn på omsorgen, utbildningen och fritiden för barn och ungdom samt för den kommunala vuxenutbildningen. Nämnden ansvarar även för bidragsgivning, tillsyn och uppföljning av barnomsorg i alternativa driftsformer

### Sammanfattning av måluppfyllelse

Det är fortsatt ett mycket bra fritidshem och förskola i Östhammars kommun med hög måluppfyllelse och vårdnadshavares nöjdhetsgrad. Andel förskollärare har sjunkit fyra procent sedan senaste mätningen december 2017. Arbetet med att säkra nivån med behöriga förskollärare i förskolan, ser i dagsläget ut att bli en nationell angelägenhet, då det är för få som utbildar sig mot det beräknade behovet. Ett styrtal som mäter andel förskollärare i verksamheten visar att vi börjar ana svårigheten i att rekrytera legitimerad personal

Måluppfyllelse i grundskolan har inte ökat sedan föregående år, snarare minskat. Målen är därmed inte uppnådda eftersom vi dessutom i de nationella målen måste ha en 100 % måluppfyllelse. Däremot så har skillnaden i måluppfyllelse minskat mellan pojkar och flickor i åk 6 och åk 9.

Måluppfyllelsen är i det stora hela god för gymnasiet, men det finns områden för förbättringar.

Under första halvåret kan vi se en ökning av andelen elever som fullföljer allmänna gymnasiala kurser inom vuxenutbildningen. Under första halvåret är den siffran 75 %.

För andelen elever som fullföljer Sfi med godkända betyg är siffran missvisande. Under första halvåret klarade 25 % att avsluta en kurs. Det innebär att 75 % av de påbörjade kurserna fortfarande pågår. En förklaring till varför kursen inte avslutades under första halvåret kan sökas i när kursen påbörjades. De elever som påbörjade en kurs under hösten

2017 har inte hunnit slutföra den, men kommer att göra det under hösten 2018.

Under första halvåret avbröt 21 % av de studerande sina kurser. Det innebär att av alla elever som startade är 79 % kvar i studier. De 21 % som avbröt sina studier gjorde detta pga andra studier, praktiktjänst, arbete eller flytt till annan ort.

### Måluppfyllelse utifrån de strategiska inriktningsområdena

#### Andel elever som tagit gymnasieexamen inom fyra år

Av 70 tänkta avgångselever avslutade 96,9 % med examen. Sex elever gick ut med studiebevis varav fyra hade ett reducerat program. Två elever med studiebevis hade förlängd studiegång enligt gymnasieförordningens 9 kap. 1 och 7 §§. I den officiella statistiken (SIRIS) om avgångselever redovisas endast elever med studiebevis som är betygssatta i 2 500 gymnasiepoäng, vilket motsvarar att de läst ett fullständigt nationellt program. Elever med reducerat program räknas inte officiellt som avgångselever och deras resultat ingår därmed heller inte i nationell statistik över avgångselever.

Elever med yrkesexamen har ökat sedan föregående år till 95,8 % jämfört med riket 87,3 % och elever med högskoleförberedande examen 100 % jämfört med rikets 90,8 %.

På Forsmarks skola har 23 av 25 tagit examen inom tre år.

#### Analys examen och studiebevis från nationella program på Bruksgymnasiet.

Resultatet har på totalen försämrats marginellt sedan föregående år och kan förklaras av att vid en liten enhet som Bruksgymnasiet får varje elev ett stort utslag på resultatet och variationerna i andelar kan i överlag bli relativt stora mellan åren.

Utan examen begränsas elevens möjligheter till högskolestudier och yrkesval vilket kan ge långtgående konsekvenser för ungdomarnas liv.

### Resultaträkning

mnkr	2017	170630	180630	Budget 2018	Progn 2018
Intäkter	78,8	33,8	37,4	55,8	55,6
Kostnader	-601,5	-292,8	-307,3	-593,1	-592,9
varav personalkostnad	-341,0	-170,0	-176,5	-340,5	-340,5
varav lokalkostnad	-87,7	-43,9	-43,2	-86,7	-86,7
Nettokostnader	-522,8	-259,0	-269,8	-537,2	-537,2
Delårsbudget	-522,8	-261,1	-269,7	-537,2	-537,2
<b>Delårsresultat</b>	<b>0,1</b>	<b>2,1</b>	<b>-0,1</b>	<b>0,0</b>	<b>0,0</b>

### Verksamhetsområde

mnkr	Delårsbudget	Utfall	Avvikelse
Nämnd	-0,6	-0,6	0,0
Kulturskola	-3,1	-3,2	-0,1
Förskoleverksamhet	-62,7	-61,8	0,9
Skolbarnsoms+Elvan	-12,2	-12,2	0,0
Grundskola, inkl särskola	-121,1	-122,6	-1,5
Gymnasiesk, gysär	-52,7	-53,8	-1,1
Vuxenutb etc	-7,5	-7,1	0,3
Övrigt	-10,0	-8,6	1,3
<b>Summa</b>	<b>-269,7</b>	<b>-269,8</b>	<b>-0,1</b>
Nettoinvesteringar	2,3	0,1	2,1

En av framgångsfaktorerna är att lärarna i stor utsträckning anpassar sin undervisning efter elevernas behov. I utvärderingar framkommer att det underlättas av relativt små undervisningsgrupper där pedagogerna får mer tid att se varje elev

## De nationella målen

De data som presenteras i delårsbokslutet är framtagna från vårt eget system. Det visar sig att de siffrorna inte alltid stämmer med de nationella data som publiceras på Skolverket under hösten. Avvikelsen kan bero på ändring av betyg och sommarskolor och utfallen från detta. Vilket gör att resultaten för delårsbokslutet bör ses som en prognos för bokslutet 2018.

De flesta fritidshem i kommunen arbetar med ett årshjul för att systematisera arbetet som ligger till grund för den pedagogiska planeringen av verksamheten. De fritidshem som idag inte gör det arbetar för att utveckla årshjulet.

Det behövs fler pedagogiska planeringar med tydligare målinriktningar i förskoleklassens verksamhet. Detta underlättas i och med att förskoleklassen blir obligatorisk.

När det gäller lässcreeningen i åk 1, så kan ingen jämförelse göras mot föregående år, då vi har skruvat på styrtalet. Nu gäller att alla som når målen skall ligga mellan stanine 4-10 och inte 3-10. 73,7% av alla elever i åk 1 har nått målet. Motsvarande siffra för stanine 4-10 var 2015 72,2 %. Trots styrtalets förändrade värde så visar tidigare kartläggningar att andel elever som klarar målet har ökat de senaste fyra åren. Fördelningen mellan pojkar och flickor visar att det även i år är pojkarna som är den dominerande delen av de svaga läsarna. 40 av 140 pojkar 28,5 % och 26 av 111 flickor 23 % hamnar inom stanine 1-3. Av de svagaste läsarna är 60 % pojkar.

Ämnesproven i åk 3 visar att andelen som klarar alla delprov i matematik har ökat med 1,3 % till 94 %, däremot har andelen elever som klarat delproven i svenska sjunkit med 2,7 % till 93,5 %. Det är fortsatt flickor som klarar både matematik och svenska i högre grad än pojkar.

Andelen elever i åk 6 som klarat kunskapskraven i alla ämnen har sjunkit något jämfört med föregående år, från 77,1 % till 74,9 %. Det är fortsatt flickor som i högre grad klarar kunskapskraven i alla ämnen, jämfört med pojkar. Dock har skillnaden mellan pojkar och flickor minskat något. På grund av att eleverna läser olika ämnen och olika antal ämnen under åk 6 så är måtten som visas i rapporten inte jämförbara mellan skolenheter.

Det visar sig att måluppfyllelsen både vad det gäller meritvärde, klarat kunskapskraven i alla ämnen samt behörighet till ett yrkesprogram har sjunkit något jämfört med föregående år i åk 9, däremot så har skillnaden mellan pojkar och flickor minskat. Andel elever som klarat kunskapskraven i alla ämnen har sjunkit till 63,2 % från 68 %. Minskningen står framförallt en av våra högstadieskolor för. Andelen elever som är behöriga till ett yrkesprogram är 74 %, jämfört med 79 % föregående år. Meritvärdet har sjunkit till 204 från 211 beräknat på 17 betyg.

Den minskade skillnaden mellan pojkar och flickor i åk

6 och 9, kan bero på att vi har haft fokus på det kompensatoriska uppdraget. En orsak till att det fortsatt är stor skillnad mellan pojkar och flickor i åk 3 är förmodligen pojkars sena läsutveckling, som ger påverkan i alla ämnen.

En anledning till den försämrade måluppfyllelsen kan bero på att vi har fler obehöriga lärare i kommunen än tidigare.

Framledes behöver vi följa elever på individnivå och grupper följas över tid. Av eleverna i nuvarande åk 9 klarade 80,3 % kunskapskraven i alla ämnen när de gick i åk 6. Vi behöver systematiskt fokusera på vad som är väsentligt i undervisningen, det vill säga vad som är centralt för eleverna att lära sig.

## Sjuktal personal per verksamhet

### Förskolan

Det absoluta talet för sjukfrånvaro halvår 2018, har redan passerat 2017 års sjuktal. Prognosen är att det är korttids-sjukfrånvaron som ökar.

### Fritidshemmet

Om prognosen håller i sig enligt siffror för 2018-05-31 kommer våra sjuktal att öka jämfört med föregående år. Hitintills är det måndagar som har störst sjukfrånvaro. Flest antal sjukdagar finns i intervallet 15-90 dagar.

### Grundskolan samt grundsär

För lärare i grundskolan och grundsär har framförallt korttidsfrånvaron ökat. Prognosen visar även här att den totala sjukfrånvaron kommer att vara högre än föregående år.

### Gymnasiet

0,25 % sjukfrånvaro under första halvåret är ett lågt tal, trots det så ligger det över föregående års totala sjukfrånvaro.

### Vuxenutbildningen

Det är få medarbetare där en medarbetare får ett stort utfall på helheten. Väljer att inte redovisa siffror här.

### Elevers närvaro

Frånvaron som är över 20 %, oavsett anledning, har ökat totalt i kommunen från 6 % till 9 % och krupit ner i åldrarna. Generellt är det pojkar som har högre frånvaro än flickor i alla åldrar, förutom i åk 4, åk 7 och åk 8 där har flickorna en högre frånvaro än pojkar.

Antal barn/elever i egen verksamhet våren 2017, exkl asylsökande

## Ekonomiskt resultat

Barn- och utbildningsnämnden redovisar per juni 2018 ett underskott jämfört med lagd periodbudget om 0,1 mkr (-0,03 %), en budget i stort sett helt i balans. Prognos per helår är en budget i balans, dvs ett resultat +/- noll jämfört med tilldelad årsbudget.

Underskottet inom nämnden återfinns inom verksamheterna kulturskola, grundskola inklusive grundsärskola och gymnasieskola inklusive gymnasiesärskola. Kulturskolan visar ett mindre underskott per sista juni (-0,1 mkr, -2,9%)

vilket beror på personalsatsningar under vårterminen, per helår rapporterar verksamheten en budget i balans. Underskottet inom grundskolan och grundsärskolan (-1,5 mkr, -1,2 %) kommer framförallt av underskott inom egen grundsärskola samt ett mindre underskott inom budgeten för köp av extern verksamhet. Underskottet inom gymnasieskolan och gymnasiesärskolan (-1,1 mkr, -2,0%) kommer i stort sett helt ifrån ökade kostnader för köp av extern verksamhet. Kommunen har ingen egen gymnasiesärskola utan köper verksamhet av framförallt Uppsala kommun och Tierps kommun, verksamhetens kostnader beror på enskilda individers behov och val av program. Underskottet inom grundskolan och gymnasieskolan kan på helår balanseras av den reserv som finns inom förvaltningen (ingår i posten övrigt).

Verksamheterna nämnd (+0,02 mkr, +3,3%), barnomsorg (+1,0 mkr, + 1,4%) , vuxenutbildning (+0,3 mkr, + 4,5 %) och övrigt (+1,2 mkr + 11,4%) visar alla ett mindre överskott per juni. Överskottet inom nämnden kommer av lägre ersättningar än planerat till nämndens ledamöter, prognos är budget i balans per årsskiftet. Överskot-

tet inom barnomsorgen kommer av återhållsamhet inom egen förskola samt ej nyttjad reserv, överskottet balanserar underskott i de egna familjedaghemmen/egen pedagogisk omsorg, prognos är budget i balans per årsskiftet. Överskottet inom vuxenutbildningen kommer av återhållsamhet inom egen verksamhet, prognos är budget i balans per årsskiftet. Överskottet inom posten övrigt kommer av ej nyttjade reserver. Prognos är att posten övrigt kan balansera preliminärt mindre underskott inom grundskolan och gymnasieskolan per årsskiftet.

Barn- och utbildningsnämnden arbetar med en investeringsbudget om 4,5 mkr år 2018, 2,25 mkr i delårsbudget, förbrukat per juni är 0,1 mkr. De största projekten under våren har varit inventarier till Skutans förskola i Öregrund, Öregrunds skola samt Gimo sim- och sporthall. Per helår planeras hela investeringsbudgeten vara förbrukat, de största projekten under året kommer att vara inventarier till Gimo skolområde och Alma förskola.



## Socialnämnden

### Inledning

Socialnämndens ansvarsområden är primärt äldre- och handikappomsorg samt individ och familjeomsorg (IFO). Inom äldre- och handikappomsorgen återfinns förebyggande arbete, anhörigstöd, vård och omsorgsboende, hemtjänst, gruppboendestäder och annan service inom ramen för lag om stöd och service (LSS). Syftet i sin förlängning är att skapa, så långt möjligt, likvärdiga levnadsvillkor för samtliga innevånare i kommunen.

De primära målgrupperna är äldre och funktionsnedsatta med behov av stöd i sin vardagliga livsföring samt barn och ungdomar i behov av socialt stöd. Även andra grupper av vuxna kan vara i behov av tillfälligt stöd vilket erbjuds av socialnämnden. Större delen av verksamheten beviljas och utförs med stöd av lag, direkt eller indirekt.

Äldreomsorgen har ca 650 anställda och står för ca 90 % av socialnämndens totala personalstyrka. IFO organiserar ca 70 anställda och verkar inom områdena Barn och unga, försörjningsstöd, familjerätt, öppenvård, missbruk och socialpsykiatri mm

### Sammanfattning av måluppfyllelse

#### Attraktiv arbetsgivare

Inom området attraktiv arbetsgivare har mycket arbete utförts för att stärka förvaltningens attraktivitet. Exempel på detta är förstärkt ledningsorganisation som på sikt ska skapa bättre stöd till medarbetare. Nya befattningar inom individ och familjeomsorg (IFO) som ska stödja handläggarna är på väg att växa fram. Åtgärdsprogram efter den genomförda medarbetarundersökningen är upprättade samt ett omfattande arbetsmiljöarbete är genomfört under perioden. Faktorer såsom ex hög personalomsättning bland chefer och medarbetare försvårar arbetet med att skapa upplevelsen av den attraktiva arbetsgivaren. Även den stora delen vakanta tjänster inverkar negativt på verksamhetsutvecklingen. Målen bedöms inte kunna nås.

#### God kvalitet

Inom området tjänster av god kvalitet har nämnden tagit ett par steg framåt. Från och med maj tas alla biståndsbeslut utifrån modellen ”Individens behov i centrum” IBIC. För att stödja medarbetarna i detta arbete har särskilda guidekort tagits fram. Som tidigare rapporterats har nu det

nya verksamhetssystemet införts fullt ut. Arbete med att säkerställa funktionaliteten och utveckla systemet fortgår det närmaste åren, bland annat kommer ett nytt avvikelsesystem att införas. Nämnden har fortsatt sitt framåtsyftande arbete med välfärdsteknik. Pilotprojekt har startats inom områdena GPS klockor och arbete pågår med rörelsedetektorer samt att wifi och digitala larm är införda i samtliga vård och omsorgsboendena. Inom IFO har en ny organisation införts för att säkerställa kvaliteten inom främst barn och unga. Närmare ledarskap och tydligare uppdrag har redan gett resultat på utredningarnas kvalitet. Anmälningar och placeringar inom enheten barn och unga och andelen våldsärenden har generellt ökat vilket gör att arbetssituationen belastningsmässigt är hög inom IFO. Områden som tydligt förbättrats är ”budget och skuld” som sänkt sina handläggningstider från fyra månader till två veckor. Trots de utmaningar nämnden står inför bedöms målen kunna nås.

#### Samverkan med sociala företag

Arbete med utvecklande av samverkan med företag som levererar tjänster inom socialnämndens verksamhetsområde pågår. LOV företagen genomgår samma utvecklingsprocess som förvaltningen i och med att dessa också använder det nya verksamhetssystemet. Detta ställer stora utmaningar på dessa leverantörer och skapar viss frustration. Samverkan med Samhall har utvecklats under perioden med att de även fått ansvar för en viss leverans av mat inom hemtjänstområdena. Detta har också inneburit en utveckling av produktionen av matlådor inom kommunen för att kunna stödja en effektiv distribution av dessa. Målet bedöms kunna nås.

#### Kostnadseffektivitet

Socialnämndens verksamheter kämpar med ekonomiska underskott inom ett flertal områden. Inom vård och omsorg har en handlingsplan upprättats utifrån att komma tillrätta med underskott i den lagstadgade verksamheten. Inom LSS och till viss del inom vård och omsorgsboendena har verksamheten börjat närma sig ett nollresultat. Hemtjänsten är ett område som har en kombination av ökade volymer och samtidigt höga produktionskostnader vilket leder till stora underskott. Behovet av att bemanna med konsultföretag bidrar till de höga kostnaderna, speci-

#### Resultaträkning

mnkr	2017	170630	180630	Budget 2018	Progn 2018
Intäkter	235,2	124,0	82,7	178,1	164,9
Kostnader	-681,5	-327,2	-321,7	-625,7	-650,5
varav personalkostnad	-368,1	-176,3	-182,3	-344,1	
varav lokalkostnad	-56,0	-26,5	-29,4	-60,8	
Nettokostnader	-446,3	-203,2	-239,0	-447,6	-485,6
Delårsbudget	-428,7	-201,5	-217,8	-447,6	-447,6
<b>Delårsresultat</b>	<b>-17,7</b>	<b>-1,8</b>	<b>-21,2</b>	<b>0,0</b>	<b>-38,0</b>

#### Verksamhetsområde

mnkr	Delårsbudget	Utfall	Avvikelse
Nämnd	-0,5	-0,4	0,1
Tillståndsprovning	-12,4	-11,1	1,4
Gemensamt socialkont.	-181,0	-189,4	-8,4
Vård o omsorg enl SOL	-24,1	-30,2	-6,1
Individ o fam.omsorg	0,3	-7,9	-8,2
Arbetsmarknadsåtgärder	-217,8	-239,0	-21,2
<b>Summa</b>	<b>-201,5</b>	<b>-203,2</b>	<b>-1,8</b>

Nettoinvesteringar 2,3 1,0 1,3

ellt inom hemsjukvården och IFO. Omställningen utifrån minskningen av ensamkommande barn går bra. Men pga att detta alltid sker i efterskott innebär detta att verksamheten visar på stora underskott. En verksamhet som över åren alltid visat på goda ekonomiska resultat är vuxenheten. De ekonomiska målen kommer trots detta inte att nås.

### Ett självständigt liv

Större delen av socialnämndens verksamheter utgår ifrån att stödja människor till ett självständigt liv. I detta arbete blir IBIC mer och mer etablerat arbetssätt. Men utförarverksamheten är större och medför ett större paradigmskifte än inom biståndsenheten varför denna förändring förväntas ta mer tid. Paradigmskiftet består i att stödjande personal går från att överbygga tappade funktioner till att bibehålla och utveckla befintliga förmågor hos brukaren. Teamarbete mellan professionerna blir ett allt mer etablerat arbetssätt på respektive orter. Hemrehabilitering blir en mer etablerad och känd verksamhet. Förstärkning av boendestöd har skett och ska förhindra att grupper med behov mellan LSS och hemtjänst (SoL) att hamna mellan stolarna. Boendestöd arbetar i större utsträckning med arbetssätt som leder till ett självständigt liv. I samband med att utredning och placering av barn har ökat har samtidigt fler barn och familjer fått hjälp av öppenverksamheten Råd och stöd. Målet bedöms kunna nås.

### Miljökonsekvenser

I all upphandling beaktas alltid lägsta miljöpåverkan. Nämnden ställer under året om samtlig verksamhet för att kunna bidra i arbetet med källsortering. Allt fler bilar inom förvaltningen är hybrider eller renodlade elbilar. Ny digital teknik ute hos brukarna minskar behovet av persontransporter, ex nattillsyn. Målet kommer att nås.

### Aktiv samverkan med andra huvudmän

Samverkan med framför allt Region Uppsala och skolförvaltningen har stärkts. På det strategiska området har samverkan skett med regionen och ett antal rutiner har reviderats som ex finansiering egenvård, rutiner för olika former av missbruk, lag om samverkan vid utskrivning från slutenvård mm. Trygg hemgång från slutenvården och mobila team är några samverkansområden i den operativa verksamheten som har befästs. Arbete med att upprätta ett långsiktigt avtal för närvarandeheten är slutfört inför beslut. Tillsammans med Region Uppsala har ett arbetet med att processa Nära vård 2030 på central nivå påbörjats.

I samverkan med övriga kommuner har ett antal avtal reviderats exempelvis hjälpmedelsavtalet, socialjour och chefsjour. Dessa avtal omsluter en ganska stor del verksamhet som numer sker gemensamt med övriga kommuner i länet. Skolan är en annan viktig part där vi under våren arbetat med att skapa en gemensam bild över varandras uppdrag inom barn och unga. Detta skapar större förståelse och underlättar framtida samverkan. Inom vård och omsorg är det främst samverkan med skolan rörande vård och omsorgscollage som är i fokus. Men även validering av personal och handledarutbildningar samverkas det om.

Tillsammans med Östhammarshem har planering och projektering av nytt äldreboende i Öregrund påbörjats. Målet kommer att nås.

### Omvärldsbevakning och innovation

Omvärldsbevakningen sker främst genom ett aktivt följande av regeringen samt deras departement främst då socialdepartementet. Även de olika statliga verk och tillsynsmyndigheter som verkar inom nämndens områden bevakas. Utöver det är de stora undersökningarna från öppna jämförelser och egna kundundersökningar viktiga. Resultatet från öppna jämförelser kommer under oktober november. Avseende innovation inom främst digitaliseringen ligger nämnden långt fram i förhållande till många andra kommuner. Digitala larm och tillsyn, mobil dokumentation och återrapportering och GPS tillsyn är några tjänster som tagits i drift sista året. Nämnden prioriterar detta område och nya tjänster som är på gång är nyckelfri hemtjänst och dosdispensation av läkemedel. Även om inget mätbart mål för detta område är fastställt anser nämnden att beskrivna insatser i hög grad bidrar till att nå kommunens inriktningsmål.

### Delaktighet och öppenhet

Målet att alla brukare ska ha en gemensamt upprättad genomförandeplan är i stora drag tillgodosedd. Arbete med IBIC ska säkerställa att kvaliteten i dessa genomförandeplaner fortsätter att utvecklas. Inom regionen påbörjas nu ett arbete med personcentrerad vård där samtliga kommuner är delaktiga. Verksamheten präglas av öppenhet och kontakterna med media har utvecklats. Även om nämnden inte kan uttala sig i enskilda ärenden ska man alltid ta möjligheten i kontakter med media att beskriva hur vi arbetar utifrån ett generellt perspektiv. Målet kommer att nås.

### Bemötande, tydlighet och god service

Inom IFO finns klara förbättringsområden avseende handläggningstider och andra bevakningstider. Resursbrister och hög personalomsättning är delförklaringar till denna situation. Som tidigare nämnt så har budget och skuld kraftfullt förbättrat sina handläggningstider. IFO's synpunktsvecka indikerar att brukarna, även om man ibland möts under svåra situationer, är nöjda med bemötandet. Avseende bemötandet inom vård och omsorg kan man från öppna jämförelser utläsa goda resultat. Inom hemtjänsten fortsätter man att tappa i resultat på öppna jämförelser utifrån brukarnöjdhet. Men på frågan om bemötande har hemtjänsten förbättrats från 97 % till 99 % det senaste året. Målet kommer trots detta inte att nås.

### Måluppfyllelse utifrån de strategiska inriktningssområdena

#### En attraktiv och växande kommun

Vara en attraktiv arbetsgivare som kännetecknas av ett gott ledarskap, uppmuntran av medarbetares engagemang samt en god arbetsmiljö

Målet bedöms inte kunna nås för helåret.

Inledningsvis på året har andelen män ökat på förvaltningen, och jämför man december 2017 med juni 2018 så har andelen män ökat från 9,6 procent till 10,1 procent.

Förvaltningen arbetar under 2018 för öka sysselsättningsgraderna inom de yrken där deltid har varit vanligt för

rekommende. Bland annat så har VoO:s utannonserade tjänster i större utsträckning erbjudit heltid. Befintliga medarbetare har också i hög grad erbjudits möjligheten till högre sysselsättningsgrad. Andelen heltidsanställda juni 2018 uppgår till 43,8 procent, vilket kan jämföras med december 2017 då den låg på 42,3 procent. Tittar man siffror på utförarverksamheten inom VoO så ligger nivåerna på, 33,8 procent juni 2018, vilket är en klar förbättring från dec 2017 då den låg på 31,0 procent.

### **Tillhandahålla tjänster av god kvalitet som ger trygghet, delaktighet, inflytande och valfrihet.**

Målet bedöms kunna nås för helåret.

### **Fortsätta utveckla samarbetet med sociala företag, för att leverera värde inom socialnämndens ansvarsområde.**

Målet bedöms kunna nås för helåret.

Ett fortlöpande utvecklingsarbete är genomfört med LOV företagen i samband med att även dessa har varit tvungna att byta verksamhetssystem. Detta inkluderar även att de ska rapportera med telefoner. Nämnden deltog på Albrektsmässan och informerade om LOV och RUT.

### **En hållbar kommun**

#### **Verksamhet ska bedrivas kostnadseffektivt med största möjliga nytta för kommuninvånare**

Målet bedöms inte kunna nås för helåret.

#### **Insatser ska stärka individen till ett mer självständigt liv**

Målet bedöms kunna nås för helåret.

#### **Miljökonsekvenser ska alltid beaktas och negativa miljökonsekvenser ska förebyggas**

Målet bedöms kunna nås för helåret.

Byte av den fossildrivna fordonsflottan pågår men då systemet av laddstationer för el/hybridbilar ännu inte är fullt utbyggt har de fossildrivna fordonen inte kunnat bytas ut i önskad utsträckning.

### **En lärande kommun**

#### **Aktivt samverka med andra vårdgivare, huvudmän och civilsamhället**

Målet bedöms kunna nås för helåret

Ett antal samverkansdokument och handlingsplaner är framtagna i samverkan med region Uppsala och andra är påbörjade

#### **Genom en aktiv omvärldsbevakning skapa en innovativ och förebyggande socialtjänst som kännetecknas av ständig utveckling**

Målet bedöms kunna nås för helåret

### **En öppen kommun**

#### **Socialnämnden ska främja delaktighet, öppenhet och allas lika värde**

Målet bedöms kunna nås för helåret

Två medborgardialoger har hållits i samband med planerad utbyggnad av Tallparken. Planering av större medborgardialog som ska ske under hösten har påbörjats. Ett antal anhörigräffar har genomförts under perioden.

#### **Socialnämnden ska ge god service, bra bemötande och en tydlig och förstälig myndighetsutövning.**

Målet bedöms inte kunna nås för helåret

### **Ekonomiskt resultat**

Socialnämndens budgetram för 2018 uppgår till 447,6 mnkr (budgettillskott om 0,5 mnkr till IFO under våren), vilket är en ökning med 4,29 procent jämfört med föregående år. De största blocken är "Äldreomsorg" och "Funktionshinder", följt av "Individ- och familjeomsorg", "Förvaltningsövergripande" och slutligen "VoO, Gemensamt och Färdtjänst".

Förvaltningsövergripande verksamhet

De förvaltningsövergripande verksamheterna uppvisar en prognos som för helåret kommer att generera ett överskott om 2,0 mnkr.

Individ- och familjeomsorg

Inom blocket "Individ- och familjeomsorg" finns kostnader för placeringar, öppenvård, rådgivning, ekonomiskt bistånd och ensamkommande barn. Prognosen för blocket individ- och familjeomsorg är en nettokostnad om 78,8 mnkr 2018 vilket ger ett underskott på -17,4 mnkr.

Kostnaden för myndighetsutövning inom blocket förväntas ge ett underskott på -2,0 mnkr vilket förklaras av höga kostnader för bemanningskonsulter. Här pågår ett arbete för att minska beroendet av bemanningskonsulter.

Insatsen boendestöd ges utifrån nya riktlinjer från och med oktober 2017, där bland annat målgruppen är utvidgad och både socialpsykiatri (IFO) och biståndsenheten (VoO) kan fatta beslut. Utifrån utvidgad målgrupp och förväntat ökat antal ärenden har det skett en utökning av personal. Verksamheten fick förstärkning i budgeten till 2018 och förväntas gå med ett mindre överskott på 0,3 mnkr.

Behovet av familjehem och HVB boenden för barn och unga har ökat och med utvecklingen följer ökade kostnader. Prognosen för 2018 är ett underskott på -8,0 mnkr där underskottet fördelas lika mellan familjehem och HVB barn och unga.

Verksamheten ensamkommande barn beräknas leverera ett underskott på -8,7 mnkr. Prognosen för intäkterna är fortsättningsvis -14,8 mnkr i jämförelse med budgeterade intäkter. Att intäkterna prognostiseras vara så pass mycket lägre än budgeterat beror på en turbulent situation kring åldersbedömningar, överflytt till Migrationsverket samt en



osäkerhet kring vissa ersättningstyper i det nya ersättnings-systemet.

### Äldreomsorg

Den totala nettokostnaden för äldreomsorg beräknas till 257,6 mnkr vilket jämfört med en budget på 234,1 mnkr resulterar i ett prognostiserat underskott på -23,5 mnkr. Inom detta block är ordinärt boende samt särskilt boende, äldre de största; och står för 29 procent respektive 52 procent av de budgeterade kostnaderna. Utöver dessa verksamheter ingår SoL-insatser bland annat i form av ledsagning, anhöriganställning samt ej biståndsbedömda verksamheter.

Hemtjänsten inom egen regi beräknas ha en nettokostnad på 73,4 mnkr vilket är en kostnad på 5,5 mnkr över budgeterat. VoO har sedan maj påbörjat ett arbete att utveckla uppföljningen på såväl brukar- som utförarnivå för att på så sätt effektivisera och kvalitetssäkra verksamheten.

Särskilt boende, äldre beräknas under 2018 ha kostnader på 134,8 mnkr jämfört med budgeterade 122,0 mnkr. Likt övriga verksamheter kan detta underskott framförallt förklaras av personalkostnader som överskrider budget men även av driftskostnader för bland annat IT- och leasingkostnader. Här finns en framtagen handlingsplan som förväntas minska kostnaderna, detta bland annat genom ett mer effektivt personalschema som trädde i kraft i maj.

Prognosen för insatser enligt HSL visar ett underskott på -5,3 mnkr vilket fortsatt förklaras av bristen på sjuksköterskor vilket kräver dyra, inhyrda sådana. Bara på Edsvägen beräknas hyrsjuksköterskor kosta 1,2 mnkr under perioden juni till augusti. Målsättningen är inte bara att rekrytera sjuksköterskor och på så sätt minska beroendet av dessa och minska kostnaderna, utan målsättningen är även att rekrytera annan HSL-personal så som arbetsterapeuter och liknande. Ett aktivt arbete görs och har gjorts under året för att nå detta mål.

### Funktionshinder

Inom blocket ”Funktionshinder” står boende för vuxna och daglig verksamhet för 25,9 mnkr, vilket motsvarar 69 procent av det totala utfallet för blocket, per sista juni. Övriga delar omfattar korttids- och elevhemsboende för barn och unga, personlig assistans samt ledsagning, kontaktperson/familj och avlösning.

2017 redovisade ”Funktionshinder” ett underskott på -2,4 mnkr. Budgeten för 2018 har ökat med 20 procent och kostnaderna beräknas öka med 16 procent jämfört med 2017. Ökningen beror till stor del på att daglig verksamhet LOV under 2017 togs över från kommunstyrelsen. Prognosen för detta block ger nettokostnader på 79,6 mnkr, vilket skulle innebära ett resultat i nivå med budget, det vill säga ett resultat om 0 mnkr.

Verksamheten bostad med särskild service vuxna, LSS beräknas ge ett underskott på -1,1 mnkr. I detta ingår även kostnader för nya servicebostäder på Repslagaregatan. Detta kan till stor del förklaras av ökade kostnader inom gruppboende på grund av ökad vårdtyngd med brukare som kräver extra omvårdnad i form av nattvak.

Daglig verksamhet beräknas generera en nettokostnad på 16,7 mnkr, jämfört med budgeterade 15,6 mnkr. Internfak-

tura från Färdtjänst till Daglig verksamhet på 1,5 mnkr som förväntas inkomma i slutet av året förklarar till stor del det prognosticerade underskottet.

Externa placeringar inom SoL beräknas ge ett överskott på 1,8 mnkr vilket förklarar att det förväntade resultatet inom ”Funktionshinder” är i balans trots underskott inom såväl bostad med särskild service vuxna, LSS (-1,1 mnkr) och daglig verksamhet, LSS (-1,1 mnkr).

## Omvärldsanalys och framtida satsningar

Den demografiska situationen i Östhammar indikerar en volymtillväxten av tjänster för både äldre och funktionsvarierade de närmaste åren. En ny socialtjänstlag är på antågande och första steget i den blir att ge kommunerna rätt att införa förenklad biståndsbedömning av bl a hemtjänst. Detta kommer på sikt att leda till ytterligare behov av hemtjänst. Sedan tidigare har behovet av fler äldreboendeplatser identifierats. Den översyn av LSS som pågår skapar också stor osäkerhet runt kommunens ansvar och finansieringen av hela den verksamheten.

Från allt fler kommuner rapporteras ett ökat inslag av social oro och ohälsa från främst ungdomar, så också i Östhammars kommun. Detta kommer sammantaget att öka den ekonomiska belastningen för kommunen där möjligheten till effektiviseringar är begränsade med nuvarande ambitionsnivå. De tyngsta posterna i nämndens ekonomi är personal, lokaler och placeringskostnader. Den goda arbetsmarknadssituationen medför en påbörjande brist på personal med därtill hörande inflation. Även om den rådande inflationen fortfarande är begränsad så medför den ökade rörligheten på personal löneglidning vilket skapar en underliggande löneförväntning bland redan anställd personal. Om bristen på personal fortsätter att utvecklas kommer lönekostnaderna att kraftfullt öka närmaste åren.

Östhammar kommuns äldreomsorg har sedan tidigare en högre kostnad för lokaler än jämförbara kommuner. En nybyggnation kommer ytterligare att öka kostnaden för lokaler. Nämnden befinner sig samtidigt i en omställningssituation avseende lokaler. Parallellt med att fler vård och omsorgslokaler behöver finns ett överskott av inhyrda lokaler. Solgården, Östero samt delar av vårdcentrum skulle behöva avyttras om dessa inte används för andra ändamål.

I och med minskningen av ensamkommande barn har många placeringsavtal omförhandlats till lägre kostnader för kommunerna. I samband med att tillgången på platser kommer att normaliseras kan man förvänta sig att placeringskostnaderna återigen kommer att stiga. Detta i samband med ökade placeringsbehov skapar fortsatta underskott i nämndens verksamheter.

Kostnaden för matproduktionen till nämndens verksamheter är förhållandevis högt i jämförelse med motsvarande kommuner. Här har ett gemensamt projekt startat tillsammans med skolan och tekniska förvaltningen för att se hur denna verksamhet kan utvecklas.

## Bolagen i koncernen

En del av Östhammars kommuns verksamhet bedrivs i andra former än via kommunala nämnder. Nedan redovisas aktiva stiftelser/bolag som tillsammans med kommunen ingår i koncernen.

### Stiftelsen Östhammarshem

#### Verksamhetsområde

Företaget är stiftat av Östhammars kommun. Östhammarshem äger och förvaltar fastigheter i Östhammars kommun.

#### Måluppfyllelse

Stiftelsen Östhammarshem har till uppgift att förvalta och nyskapa bostadslägenheter för uthyrning. Uthyrningsgraden har under senaste tiden i stort sätt uppnått 100%. Kundnöjdheten mäts vart annat år och presenterades i januari med mycket goda omdömen.

#### Periodens viktiga händelser

I Alunda på Trädgårdsvägen och i Gimo på Långgatan har nyproduktion avslutats för 23 respektive 17 hyreslägenheter och inflyttade till 100 % uthyrning 1 april respektive 1 maj 2018. Inredning av sex smålägenheter av vinden på fastigheten Stråkvägen 1 i Österbybruk har påbörjats. Östhammars kommun har beställt projektering och framtagande av anbudshandlingar för särskilt boende i Öregrund. Det planerade boendet ”Tallparkshöjden” ersätter Tallparkens 23 platser och utökas till ca 55-60 platser.

#### Energi- och miljöinsatser

Nytt ventilationssystem projektera och som man planerar att tillämpa i Gimo på Torngatan som har radonproblem att lösa.

IT-baserad styr- och reglerteknik introduceras kontinuerligt för ett effektivt och optimalt energiflöde

#### Personal

Antal anställda per 2018-06-30 är 17 st.

#### Ekonomiskt resultat

Delårsbokslut per 2018-06-30 visar ett positivt resultat med 10,6 mnkr.

En del av underhållsåtgärder o reparationer kommer aktiveras i årsbokslut pga. K-3 regler.

#### Årets verksamhet i ett framtidsperspektiv

Östhammarshem verkar aktivt för att tillmötesgå bostadsefterfrågan och därmed underlätta i näringslivets och arbetsmarknadens rekryteringsarbete. I kommunens mål gällande tillväxt utgör Östhammarshems bostadsbestånd en viktig faktor för utveckling genom att erbjuda hyresbostäder.

Förslag till nya bostadsprojekt är under utredning. Detaljplanearbete bedrivs för framtida bostadsprojekt i Alunda och Östhammar. En affärsmässig och marknadsanpassad

tillväxt under väl avvägd omfattning lägger grunden för en fortsatt stabil och långsiktig ekonomi i företaget.

### Östhammar vatten AB

Är ett nybildat bolag som från 1 maj 2017 övertagit kommunens VA-verksamhet. Bolaget är ett ägarbolag och bedriver ingen egen verksamhet. Vattenförsörjningen till kund hanteras genom Gästrike vatten.

### Periodens viktigaste händelser

Omfattande åtgärder har vidtagits i samband med stor läcka på ledning mellan Film/Norråsen som förser Österbybruk Vattenverk med vatten.

Ett större underhåll har vidtagits på inloppsgallret i Alunda reningsverk.

Nära samverkan med Räddningstjänst och andra aktörer skedde vid utsläpp av diesel vid olycka inom vattenskyddsområdet i Östhammar. Saneringsarbetet var framgångsrikt och bedömningen är att ingen påverkan skett på grundvattnet.

Miljörapporter och miljöredovisningar avseende 2017 för Östhammars reningsverk visade på stora behov av optimering av processlösningar och åtgärder för att klara gällande villkor.

Fortsatt arbete med att ta fram en vattenförsörjningsplan har skett i nära dialog med tjänstemän och politiker i Östhammars kommun. Status för dagens vattenförsörjning och förutsättningar att komplettera med nya vattentäkter påverkar kommunens utveckling och tillväxttakt. Som ett komplement har även en övergripande bedömning skett av kapacitet för ytterligare anslutningar för kommunens reningsverk.

### Ekonomiskt resultat

Omsättningen under perioden januari – juni blev 23,95 MSEK och aktuell prognos för år 2018 indikerar att omsättningen blir cirka 48 MSEK.

Resultatet före finans och skatt (EBIT) för perioden januari – juni blev ett underskott om 0,4 MSEK. Aktuell prognos för år 2018 indikerar ett underskott före finans och skatt om cirka 6 MSEK.

Intäkterna bedöms minska, främst pga. att en stor kund har sänkt sin årsförbrukning. Även kostnaderna minskar något. Investeringarna ser i dagsläget ut att bli enligt plan och uppgå till ca 6,6 MSEK.

Under året kommer en översyn av gränsdragningen mellan underhåll och investeringar ske vilket kan komma att medföra en justering av prognosen under året.

### Årets verksamhet i ett framtidsperspektiv

Under perioden har fortsatt fokus varit att dokumentera

status inom samtliga delar i Östhammars Vatten AB samt identifiera nuvarande och kommande behov. Resultatet visar på stort åtgärdsbehov både för dagens verksamhet som för att möta kommunens tillväxt. Då omfattande utredningsarbete fortfarande pågår är det för tidigt att göra en långsiktig bedömning av framtida intäcks- och kostnadsutveckling.

### Hargs Hamn AB

Bolaget äger och driver hamnen i Hargshamn.

Hargs Hamn AB ägs till 78 % av Östhammars kommun, till 11% av Hargs Egendom AB respektive Mellansvenska Logistiktransporter AB (MLT AB).

### Periodens viktiga händelser

I januari tecknades nytt avtal, 3+1+1 år, med hamnens största kund Vattenfall. Avtalet innebär bland annat att ett nytt pelletslager byggs och tas i bruk i augusti samt att torvhantering kommer fasas ut och ersättas med flis under avtalsperioden.

Planeringen och byggarbeten för Lantmännens etablering fortsätter och beräknas vara avslutade i oktober. Driftsättning har dock försenats på grund av förseningar i garanterad elleverans från Vattenfall vilket innebär att färskt spannmål inte kommer hanteras innevarande år.

Väderförhållanden i leverantörsländer av bränslen har medfört bränslebrist hos värmeverken vilket också påverkat antalet anlöp och aktivitetsnivån i hamnen negativt.

Twisten med SIAAB är avslutad och förlikning har uppnåtts innebärande att hamnen erhållit 1,6 MSEK från försäkringsbolaget Nordic Guarantee.

Ny VD för hamnen tillträdde 2018-04-01 och tidigare VD gick i pension sista juni.

### Ekonomiskt resultat

50 fartyg har trafikerat hamnen under perioden, att jämföra med 68 fartyg under samma period år 2017. Omsätt-

ningen under perioden januari – juni blev 19,5 MSEK och aktuell prognos för år 2018 indikerar att omsättningen blir cirka 48 MSEK.

Resultatet före finans och skatt (EBIT) för perioden januari – juni blev ett underskott om 1,5 MSEK. Aktuell prognos för år 2018 indikerar ett underskott före finans och skatt om cirka 0,5 MSEK.

För att redovisa ett nollresultat finns möjlighet att nyttja bokslutsdispositioner i form av upplösning av överavskrivningar.

### Årets verksamhet i ett framtidsperspektiv

Innevarande år är bygg- och investeringstungt. Årets totala investeringar uppgår till knappt 50 MSEK och innefattar bland annat Lantmännens anläggningar, Vattenfalls nya pelletshall, nytt hamnkontor, asfaltering av hamnplan och genomfartsled samt breddning- och nya grindar av/vid hamninfart.

Större delen av investeringarna kommer under årets andra halva börja generera intäkter och lägga grunden för att göra verksamheten lönsam igen efter några tyngre år följt av Dannemoras konkurs.

Farledsfördjupningen är nu inkluderad i förslaget till ny nationell infrastrukturplan och trafikverket har under våren genomfört geotekniska undersökningar för att fastställa behov av muddring och sprängning. Upphandling av dessa åtgärder är planerade för hösten 2018 och genomförande planerat 2019-2020. Detta är av stor strategisk betydelse för hamnen då möjligheten att kunna ta emot större fartyg också bör kunna attrahera nya kundgrupper.

## Finansiell analys

Delårsbokslut för Östhammars kommun och koncernen omfattar perioden 1 januari – 30 juni. Analysen i delårsbokslutet är en sammanfattning av kommunens finansiella ställning och utveckling. Den bygger på samma finansiella analysmodell som används i årsredovisningen, nämligen perspektiven resultat, soliditet och likviditet.

### Resultat

Östhammars kommun visar för första halvåret 2018 ett överskott 14,6 mnkr. Det ska jämföras med ett budgeterat överskott för samma period på 20,0 mnkr. Resultat är en försämring jämfört med motsvarande period 2017.

Under de första sex månaderna 2017 tog Östhammars kommuns löpande driftsverksamhet exklusive avskrivningar och finansnetto i anspråk 93% av skatteintäkter och generella statsbidrag. Tillsammans utgjorde de löpande nettokostnaderna, inklusive avskrivningar och finansnetto, 98% av kommunens skatteintäkter och statsbidrag jämfört med 92 % 2017. Detta är en för hög andel för att det långsiktigt ska finnas utrymme för investeringar.

### Soliditet

Soliditet är ett mått som visar hur stor del av kommunens tillgångar som finansierats med skatteintäkter. Soliditeten var vid halvårsskiftet 51% vilket är lite högre jämfört med bokslut 2017. Inklusive samtliga pensionsförpliktelser uppgick soliditeten till 19%, vilket är i nivå med bokslutet för 2017.

Självfinansieringsgraden visar hur stor del av kommunens investeringar under året som finansierats med egna medel, ej lån. Överstiger värdet 100% har alla investeringar under året finansierats med egna medel. Självfinansieringsgraden uppgick till 82%. Endast 53 mnkr förbrukades av investeringsbudgeten, 100 mnkr lägre än budget. Bland investeringar som ligger efter plan finns nya Frösåkersskolan. Investeringarna brukar vara högre under andra halvåret.

Av kommunens totala lån på 420 mnkr betalar vi ingen ränta för 240 mnkr utan får istället betalt för att låna. Responderande lån betalar vi en mycket låg ränta för.

### Likviditet

Kassalikviditet är ett mått på kommunens kortsiktiga betalningsberedskap. Vid 100% täcks de kortfristiga skulderna av likvida medel och kortfristiga fordringar. Kommunens likviditet i form av kassalikviditet förbättrades under årets första sex månader till 136%.

### Helårsprognos

Kommunens prognos över helårsresultatet är ett underskott på 12 mnkr vilket är en negativ avvikelse jämfört med budgeterat helårsresultat på 37 mnkr.

### God ekonomisk hushållning

Enligt lagen om kommunal redovisning ska en kommun i förvaltningsberättelsen lämna uppgifter om årets resultat/prognos efter balanskravsjusteringar. Östhammars kommuns resultat efter balanskravsjusteringar framgår av tabellen nedan

#### Balanskravsresultat för helårsprognos (mnkr)

Prognosticerat årsresultat 2018	14,6
Reducering av samtliga realisationsvinster, prognos	-0,0
Årets resultat efter balanskravsjusteringar	14,6
Reservering av medel till resultatutjämningsreserv	-
Användande av medel från resultatutjämningsreserv	-
Balanskravsresultat	14,6

<b>Resultaträkning</b>		<b>Kommunen</b>	<b>Kommunen</b>	<b>Koncernen</b>	<b>Koncernen</b>
mnkr		<b>2017-06-30</b>	<b>2018-06-30</b>	<b>2017-06-30</b>	<b>2018-06-30</b>
Verksamhetens intäkter	not 1	186,0	151,2	268,1	244,4
Verksamhetens kostnader	not 2	-704,1	-725,5	-754,3	-786,9
Avskrivningar	not 3	-30,3	-29,2	-46,3	-48,1
<b>Verksamhetens nettokostnader</b>		<b>-548,4</b>	<b>-603,5</b>	<b>-532,5</b>	<b>-590,6</b>
Skatteintäkter	not 4	512,0	517,0	512,0	517,0
Generella Statsbidrag o utjämning	not 5	83,5	101,3	83,5	101,3
Finansiella intäkter	not 6	1,4	0,2	1,5	0,4
Finansiella kostnader	not 7	-0,4	-0,4	-4,6	-4,5
<b>Result före extraordinära poster</b>		<b>48,1</b>	<b>14,6</b>	<b>59,9</b>	<b>23,6</b>
Extraordinära poster	not 8	-2,5	-	-2,5	-
<b>Periodens resultat</b>		<b>45,5</b>	<b>14,6</b>	<b>57,4</b>	<b>23,6</b>
<b>Balansräkning</b>		<b>Kommunen</b>	<b>Kommunen</b>	<b>Koncernen</b>	<b>Koncernen</b>
mnkr		<b>2017-12-31</b>	<b>2018-06-30</b>	<b>2017-12-31</b>	<b>2018-06-30</b>
<b>TILLGÅNGAR</b>					
<b>ANLÄGGNINGSTILLGÅNGAR</b>					
Immateriella anläggningstillgångar	not 10	18,1	17,1	18,1	17,1
Mark, byggnader och tekniska anläggningar	not 11	978,9	1 004,0	2 003,2	2 041,6
<i>varav pågående byggnadsproduktion</i>		<i>130,4</i>	<i>139,8</i>	<i>190,2</i>	<i>213,9</i>
Maskiner och inventarier	not 12	68,4	69,0	88,9	88,5
Finansiella anläggningstillgångar	not 13	57,8	57,8	6,2	6,2
<b>Summa anläggningstillgångar</b>		<b>1 123,2</b>	<b>1 147,9</b>	<b>2 116,5</b>	<b>2 153,4</b>
<b>OMSÄTTNINGSTILLGÅNGAR</b>					
Förråd/exploatering	not 14	1,0	0,9	1,0	0,9
Kortfristiga fordringar	not 15	151,2	125,1	160,7	128,7
Kassa och bank	not 16	230,8	191,2	247,1	205,3
<b>Summa omsättningstillgångar</b>		<b>383,1</b>	<b>317,3</b>	<b>408,9</b>	<b>335,0</b>
<b>SUMMA TILLGÅNGAR</b>		<b>1 506,3</b>	<b>1 465,2</b>	<b>2 525,4</b>	<b>2 488,4</b>
<b>EGET KAPITAL, AVSÄTTNINGAR OCH SKULDER</b>					
<b>SUMMA EGET KAPITAL</b>	not 17	<b>734,7</b>	<b>749,3</b>	<b>897,6</b>	<b>921,2</b>
varav Resultatutjämningsreserv		22,3	22,3	22,3	22,3
varav Periodens resultat		23,5	14,6	36,9	23,6
<b>AVSÄTTNINGAR</b>					
Avsättningar för pension o likn förpliktelser	not 18	28,2	29,9	28,2	29,9
Uppskjuten skatt		-	-	37,7	37,6
Övriga avsättningar		14,8	14,8	15,0	15,3
<b>Summa avsättningar</b>		<b>42,9</b>	<b>44,7</b>	<b>80,8</b>	<b>82,8</b>
<b>SKULDER</b>					
Långfristiga skulder	not 19	440,2	439,5	1 159,5	1 178,5
Kortfristiga skulder	not 20	288,5	231,8	387,5	305,9
<b>Summa skulder</b>		<b>728,7</b>	<b>671,3</b>	<b>1 547,0</b>	<b>1 484,4</b>
<b>SUMMA EGET KAPITAL, AVSÄTTNINGAR O SKULDER</b>		<b>1 506,3</b>	<b>1 465,2</b>	<b>2 525,4</b>	<b>2 488,4</b>
<b>Poster inom linjen</b>					
Borgensättaganden	not 21	710,1	710,1	710,1	710,1
Pensionsförpl. äldre än 1998, inkl löneskatt	not 22	467,1	468,9	467,1	468,9



## Kassaflödesanalys

mnkr

		Kommunen 2017-12-31	Kommunen 2018-06-30	Koncernen 2017-12-31	Koncernen 2018-06-30
<b>DEN LÖPANDE VERKSAMHETEN</b>					
Årets resultat		23,5	14,6	0,0	23,6
Ökning (+) /minskning (-) av avsättningar	not 18	0,4	1,7	6,4	2,0
Rearesultat avyttring av anläggningstillgångar		0,0	0,0	0,0	0,0
Justering för bokslutsdispositioner o skatt	not 9	0,0	0,0	-7,9	-1,2
Koncernmässig justering		0,0	-0,3	0,0	0,0
Justering för av- och nedskrivningar	not 3	59,8	29,2	96,3	48,1
<b>Medel från verksamheten före förändring av rörelsekapital</b>		<b>83,7</b>	<b>45,2</b>	<b>94,8</b>	<b>72,5</b>
Ökning (-)/minskning (+) kortfristiga fordringar	not 15	25,1	26,1	-13,1	32,0
Ökning (-)/minskning (+) förråd mm	not 14	0,0	0,1	0,0	0,1
Ökning (+)/minskning (-) kortfristiga skulder	not 20	36,5	-56,7	10,9	-81,6
<b>Medel från den löpande verksamheten</b>		<b>145,3</b>	<b>14,7</b>	<b>92,6</b>	<b>23,0</b>
<b>INVESTERINGSVERKSAMHETEN</b>					
Förvärv av immateriella anläggningstillgångar	not 10	-12,0	-1,3	-12,0	-1,3
Förvärv av materiella anläggningstillgångar	not 11,12	-114,7	-52,3	-360,8	-83,4
Förvärv av finansiella anläggningstillgångar	not 13	-30,1	0,0	-10,0	0,0
Försäljning av materiella anläggningstillgångar	not 11,12	166,9	0,0	171,2	0,0
Omfört till omsättningstillg (expl.fastgh)		0,0	0,0	0,0	0,0
<b>Medel från investeringsverksamheten</b>		<b>10,1</b>	<b>-53,6</b>	<b>-211,6</b>	<b>-84,7</b>
<b>FINANSIERINGSVERKSAMHETEN</b>					
Ökn (+)/minskn (-) av övriga långfristiga skulder	not 19	-24,1	-0,7	241,3	19,0
Ökn (-)/minskn (+) av långfristiga fordringar	not	0,0	0,0	0,0	
<b>Medel från finansieringsverksamheten</b>		<b>-24,1</b>	<b>-0,7</b>	<b>241,3</b>	<b>19,0</b>
<b>PERIODENS KASSAFLÖDE</b>		<b>131,3</b>	<b>-39,6</b>	<b>122,3</b>	<b>-42,7</b>
Likvida medel vid årets början		99,5	230,8	99,5	247,1
Likvida medel vid periodens slut		230,8	191,2	221,8	205,3

## Noter

	Kommunen 2017-06-30	Kommunen 2018-06-30	Koncernen 2017-06-30	Koncernen 2018-06-30
<b>1. Verksamhetens intäkter</b>				
Verksamhetens intäkter enligt driftredovisningen	366,0	323,4	468,3	441,0
<i>varav reavinst vid avyttring av anläggningstillgångar</i>	0,0	0,0	0,0	0,0
Intern poster kommunen/elimineringar inom koncernen	-179,9	-172,3	-200,2	-196,6
<b>Summa verksamhetens intäkter</b>	<b>186,0</b>	<b>151,2</b>	<b>268,1</b>	<b>244,4</b>
<b>2. Verksamhetens kostnader</b>				
Verksamhetens kostnader enligt driftredovisningen	-884,1	-897,8	-954,5	-983,5
<i>varav reaförlust vid avyttring av anläggningstillgångar</i>	-	0	0,0	0,0
Intern poster kommunen/elimineringar inom koncernen	179,9	172,3	200,2	196,6
<b>Summa verksamhetens kostnader</b>	<b>-704,1</b>	<b>-725,5</b>	<b>-754,3</b>	<b>-786,9</b>
<b>3. Avskrivningar</b>				
Planenliga avskrivningar	-30,3	-29,2	-46,3	-48,1
<b>Summa avskrivningar</b>	<b>-30,3</b>	<b>29,2</b>	<b>-46,3</b>	<b>-48,1</b>
<b>4. Skatteintäkter</b>				
Preliminära skatteintäkter	512,4	517,0	512,4	517,0
Slutavräkning föregående år	0,0	0	0,0	0,0
Slutavräkning innevarande år, prognos	-0,4	0	-0,4	0,0
<b>Summa skatteintäkter</b>	<b>512,0</b>	<b>517,0</b>	<b>512,0</b>	<b>517,0</b>
<b>5. Generella statsbidrag och utjämning</b>				
Utjämningsbidrag för inkomstutjämning	76,0	84,6	76,0	84,6
Strukturbidrag	0,0	0,0	0,0	0,0
Regleringsbidrag	-0,1	1,7	-0,1	1,7
Generella bidrag	2,8	3,1	2,8	3,1
Regleringsavgift	-	0,0	-	0,0
Kommunal fastighetsavgift	25,8	29,5	25,8	29,5
Kostnadsutjämningsbidrag	-9,5	-4,9	-9,5	-4,9
Avgift för LSS utjämning	-11,4	-12,7	-11,4	-12,7
<b>Summa generella bidrag och utjämning</b>	<b>83,5</b>	<b>101,3</b>	<b>83,5</b>	<b>101,3</b>
<b>6. Finansiella intäkter</b>				
Ränteintäkter	0,2	0,2	0,3	0,3
Ränteintäkter, kundfordringar	1,2	0,0	1,2	-
Övriga finansiella intäkter	0,0	0,0	0,0	0,1
<b>S:a finansiella intäkter</b>	<b>1,4</b>	<b>0,2</b>	<b>1,5</b>	<b>0,4</b>
<b>7. Finansiella kostnader</b>				
Räntekostnader	-0,4	-0,1	-4,6	-3,7
Övriga finansiella kostnader	0,0	0,0	0,0	-0,6
Bankkostnader	-	-0,3	-	-0,3
Räntekostnader pensionsavsättning	-	0,0	-	0,0
<b>Summa finansiella kostnader</b>	<b>-0,4</b>	<b>-0,4</b>	<b>-4,6</b>	<b>-4,5</b>
<b>8. Extraordinära poster</b>				
VA-verksamheten har överlåtits till bolaget Östhammars Vatten AB. Upparbetat resultat vid överlåtelsepunkten var 2,5 Mnr. Resultatet utbetalades till bolaget för att kunna tillfalla VA-kollektivet. Om VA-verksamheten inte överlåtits utan fortsatt bedrivits som affärsverksamhet inom kommunen hade resultatet istället förts till ett balanskonto för att komma VA-kollektivet till del framöver då affärsverksamheten och övriga kommunala verksamheten inte får sammanblandas. VA-verksamhetens resultat skulle då inte haft någon påverkan på kommunens resultat.	2,5		-2,5	
<b>Summa extraordinära poster</b>	<b>2,5</b>		<b>-2,5</b>	

9. Skatter och bokslutsdispositioner	2017-12-31	2018-06-30	2017-12-31	2018-06-30
Justering obeskattade reserver				1,2
<b>Summa Skatter och bokslutsdispositioner</b>	<b>0,0</b>	<b>0,0</b>	<b>0,0</b>	<b>1,2</b>
10. Immateriella anläggningstillgångar	2017-12-31	2018-06-30	2017-12-31	2018-06-30
Redovisat värde vid årets början	5,1	18,1	5,1	18,1
Årets investeringar	12,0	1,3	12,0	1,3
Årets avskrivningar	-2,4	-2,2	-2,4	-2,2
Överföring från eller till annat slag av tillgång	3,4	0,0	3,4	0
<b>Redovisat värde vid periodens slut</b>	<b>18,1</b>	<b>17,1</b>	<b>18,1</b>	<b>17,1</b>
Avskrivningstid	3-5 år	3-5 år	3-5 år	3-5 år
<i>Linjär avskrivningstid för alla immateriella tillgångar</i>				
11. Mark, byggnader, tekniska anläggningar	2017-12-31	2018-06-30	2017-12-31	2018-06-30
Anskaffningsvärde	1 680,3	1 725,2	3 112,3	3 188,2
Ackumulerade av- och nedskrivningar	-701,4	-721,2	-1 109,0	-1 146,6
<b>Bokfört värde</b>	<b>978,9</b>	<b>1 004,0</b>	<b>2 003,2</b>	<b>2 041,6</b>
Avskrivningstider	10-50 år	10-50 år	10-100 år	10-100 år
<i>Linjär avskrivning tillämpas för samtliga tillgångar</i>				
Redovisat värde vid årets början	1 090,6	978,9	1 892,0	2 003,2
Direktbokn. mot eget kapital (byte av redovisningsprincip)	0,0	0,0	0,0	0
Investeringar	102,1	44,8	360,8	75,9
Värde av avyttringar och uttrangerade anläggningstillgångar	-166,9	-	-170,148	-
Avskrivningar	-42,5	-19,8	-75,1	-37,6
Överföring från eller till annat slag av tillgång	-4,3	0,0	-4,3	-
<b>Redovisat värde vid periodens slut</b>	<b>978,9</b>	<b>1 004,0</b>	<b>2 003,2</b>	<b>2 041,6</b>
12. Maskiner och inventarier	2017-12-31	2018-06-30	2017-12-31	2018-06-30
Anskaffningsvärde	192,3	199,8	234,4	241,8
Ackumulerade av- och nedskrivningar	-123,9	-130,8	-145,4	-153,3
<b>Bokfört värde</b>	<b>68,4</b>	<b>69,0</b>	<b>88,9</b>	<b>88,5</b>
Avskrivningstider	3-20 år	3-20 år	3-20 år	3-20 år
<i>Linjär avskrivning tillämpas för samtliga maskiner och inventarier</i>				
Redovisat värde vid årets början	69,9	68,4	76,0	88,9
Investeringar	12,6	7,5	29,0	7,5
Redovisat värde av avyttr. o uttrangerade anläggningstillg.	-0,578	-	-1,066	0,048
Avskrivningar	-13,5	-6,9	-15,0	-7,9
Överföring från eller till annat slag av tillgång	0,0	-	0,0	-
<b>Redovisat värde vid periodens slut</b>	<b>68,4</b>	<b>69,0</b>	<b>88,9</b>	<b>88,5</b>
13. Finansiella anläggningstillgångar	2016-12-31	2017-06-30	2017-12-31	2018-06-30
<b>Aktier och andelar koncernföretag</b>				
Östhammars Industrifastigheter AB (100%)	0,6	0,6	-	-
Östhammars Vård och Omsorg AB (100%)	1,0	1,0	-	-
Hargs Hamn AB (78%)	36,0	36,0	-	-
Grundfondskapital Östhammarshem	10,0	10,0	-	-
Östhammar vatten	4,3	4,3	-	-
<b>Summa aktier och andelar koncernföretag</b>	<b>51,9</b>	<b>51,9</b>	<b>0,0</b>	<b>0,0</b>
<b>Aktier och andelar</b>				
Gästrike Vatten AB	0,5	0,5	0,5	0,5
SKL företag	0,0	0,0	0,0	0,0
Kommuninvest	1,3	1,3	1,3	1,3
Visit Östhammar AB	0,1	0,1	0,1	0,1
Övriga	0,1	0,1	0,4	0,4
<b>Summa aktier och andelar</b>	<b>2,0</b>	<b>2,0</b>	<b>2,3</b>	<b>2,3</b>
<b>Förlagsbevis Kommuninvest</b>	<b>3,8</b>	<b>3,8</b>	<b>3,8</b>	<b>3,8</b>



<b>Bostadsrätter</b>	<b>0,1</b>	<b>0,1</b>	<b>0,1</b>	<b>0,1</b>
<b>Långfristiga fordringar</b>				
Ideella föreningar	0,0	0,0	0,0	0
Dannemora Förvaltnings AB	-	-	0,0	0
<b>Summa långfristiga fordringar</b>	<b>0,0</b>	<b>0,0</b>	<b>0,0</b>	<b>0</b>
<b>Summa finansiella anläggningstillgångar</b>	<b>27,7</b>	<b>57,8</b>	<b>6,2</b>	<b>6,2</b>
<b>14. Förråd</b>	<b>2017-12-31</b>	<b>2018-06-30</b>	<b>2017-12-31</b>	<b>2018-06-30</b>
Exploatering bostadstomter	1,0	1,0	1,0	1,0
Övriga förråd och lager	-	-	-	-
<b>Summa förråd</b>	<b>1,0</b>	<b>1,0</b>	<b>1,0</b>	<b>1,0</b>
<b>15. Kortfristiga fordringar</b>	<b>2017-12-31</b>	<b>2018-06-30</b>	<b>2017-12-31</b>	<b>2018-06-30</b>
Kundfordringar	14,4	17,4	24,2	20,2
Upplupna intäkter och förutbetalda kostnader	61,7	63,4	71,6	74,3
Övriga kortfristiga fordringar	100,2	130,7	80,2	43,9
<b>Summa kortfristiga fordringar</b>	<b>176,3</b>	<b>211,4</b>	<b>160,7</b>	<b>138,4</b>
<b>16. Kassa och bank</b>	<b>2017-12-31</b>	<b>2018-06-30</b>	<b>2017-12-31</b>	<b>2018-06-30</b>
Plusgiro	0,0	0,0	16,3	14,1
Bank	230,8	191,2	230,8	191,2
<b>Summa kassa och bank</b>	<b>230,8</b>	<b>191,2</b>	<b>247,1</b>	<b>205,3</b>
<b>17. Eget kapital</b>	<b>2017-12-31</b>	<b>2018-06-30</b>	<b>2017-12-31</b>	<b>2018-06-30</b>
Ingående balans eget kapital enligt fastställd balansräkning	711,2	734,7	857,9	937,0
<i>varav resultatutjämningsreserv</i>	22,3	22,3	22,3	22,3
Direktbokning mot eget kapital Östhammarshem	-	-	2,0	-51,9
Eliminering obeskattade reserver	-	-	-2,1	11,6
Resultatöverföring VA till Östhammar vatten	-	-	2,1	-
Korrigerig Östhammar vatten	-	-	0,8	-
Årets resultat	23,5	-	36,9	24,7
<b>Summa eget kapital</b>	<b>734,7</b>	<b>734,7</b>	<b>897,6</b>	<b>921,4</b>
<b>18. Avsättningar</b>	<b>2017-12-31</b>	<b>2018-06-30</b>	<b>2017-12-31</b>	<b>2018-06-30</b>
<b>Avsättning till pensioner</b>				
Ingående avsättning	28,1	28,1	28,1	28,1
Pensionsutbetalningar	-1,2	-0,6	-1,2	-0,6
Nyintjänad pension	-1,6	-1,3	-1,6	-1,3
Ränte- och basbeloppsuppräknningar	0,6	0,1	0,6	0,1
Förändring löneskatt	0,0	0,3	0,0	0,3
Övrigt	2,3	3,1	2,3	3,1
<b>Utgående avsättning till pensioner</b>	<b>28,1</b>	<b>29,9</b>	<b>28,1</b>	<b>29,9</b>
<i>varav Löneskatt</i>	5,5	5,8	-5,5	5,8
<i>Del av avsättningen som tryggats genom försäkring</i>	22,1	23,9	22,1	23,9
<b>Övriga avsättningar</b>				
<b>Återställande av deponi</b>				
Ingående värde vid årets början	14,1	14,8	14,4	15,0
Nya avsättningar	0,4	-	0,6	0,3
<b>Utgående avsättning deponi</b>	<b>14,8</b>	<b>14,8</b>	<b>15,0</b>	<b>15,3</b>
<i>Avsättningen avser återställande av deponi samt efterbehandlingskontroll</i>				
<b>Avsättning obeskattade reserver och uppskjuten skatt</b>				
Redovisat värde vid årets början	-	-	-	-
Tidigare års ej eliminerade obeskattade reserver	-	-	-	-
Nya avsättningar	-	-	-	-
<b>Utgående avsättning</b>	<b>0,0</b>	<b>0,0</b>		
<b>Summa övriga avsättningar</b>	<b>42,9</b>	<b>44,7</b>		

<b>19. Långfristiga skulder</b>	<b>2017-12-31</b>	<b>2018-06-30</b>	<b>2017-12-31</b>	<b>2018-06-30</b>
Lån i banker och kreditinstitut	420,0	420,0		
Skulder till koncernföretag	1,6	1,6		
Anslutningsavgifter och investeringsbidrag	14,6	14,0		
Medfinansiering Citybanan	0,6	0,6		
Medfinansiering Hargshamnbanan	2,0	2,0		
Övriga långfristiga skulder	1,4	1,3		
<b>Summa långfristiga skulder</b>	<b>440,2</b>	<b>439,5</b>		
<b>20. Kortfristiga skulder</b>	<b>2017-12-31</b>	<b>2018-06-30</b>	<b>2017-12-31</b>	<b>2017-06-30</b>
Leverantörsskulder	109,2	70,9		
Upplupna kostnader och förutbetalda intäkter	156,3	141,0		
Övriga kortfristiga skulder	23,1	19,9		
- varav Renhållningsverksamheten	1,0	1,0		
<b>Summa kortfristiga skulder</b>	<b>288,5</b>	<b>231,8</b>		
<b>21. Borgensåtaganden</b>	<b>2017-12-31</b>	<b>2018-06-30</b>	<b>2016-12-31</b>	<b>2017-06-30</b>
Stiftelsen Östhammarshem	539,2	539,2	539,2	539,2
Östhammar vatten AB	140,9	140,9	140,9	140,9
Hargs Hamn AB	25,0	25,0	25,0	25,0
<b>S:a kommunägda företag</b>	<b>705,1</b>	<b>705,1</b>	<b>705,1</b>	<b>705,1</b>
<b>Egna hem och småhus</b>	<b>0,2</b>	<b>0,2</b>	<b>0,2</b>	<b>0,2</b>
<b>Föreningar</b>	<b>4,8</b>	<b>4,8</b>	<b>4,8</b>	<b>4,8</b>
<b>Summa borgensåtaganden</b>	<b>710,1</b>	<b>710,1</b>	<b>710,1</b>	<b>710,1</b>

Östhammars kommun har i juni 2009 ingått en solidarisk borgen såsom för egen skuld för Kommuninvest i Sverige AB:s samtliga nuvarande och framtida förpliktelser. Samtliga 288 kommuner och landsting/regioner som per 2018-06-30 var medlemmar i Kommuninvest ekonomisk förening har ingått likalydande borgensförbindelser.

Mellan samtliga medlemmar i Kommuninvest ekonomisk förening har ingåtts ett regressavtal som reglerar fördelningen av ansvaret mellan medlemmarna vid ett eventuellt ianspråktagande av ovan nämnd borgensförbindelse. Enligt regressavtalet ska ansvaret fördelas dels i förhållande till storleken på de medel som respektive medlem lånat av Kommuninvest i Sverige AB, dels i förhållande till storleken på medlemmarnas respektive insatskapital i Kommuninvest ekonomisk förening.

Vid en uppskattning av den finansiella effekten av Östhammars kommuns ansvar enligt ovan nämnd borgensförbindelse, kan noteras att per 2018-06-30 uppgick Kommuninvest i Sverige AB:s totala förpliktelser till 418 873 772 784 kronor och totala tillgångar till 413 618 049 861 kronor. Östhammars kommuns andel av de totala förpliktelserna uppgick till 1 302 624 000 kronor och andelen av de totala tillgångarna uppgick till 1 297 410 594 kronor.

<b>22. Pensionsförpliktelser</b>	<b>Kommunen</b>	<b>Kommunen</b>	<b>Koncernen</b>	<b>Koncernen</b>
	<b>2017-12-31</b>	<b>2018-06-30</b>	<b>2017-12-31</b>	<b>2018-06-30</b>
Ingående ansvarsförbindelse	480,1	467,1	480,1	467,1
Pensionsutbetalningar	-18,5	-9,6	-18,5	-9,6
Nyintjänad pension	-0,7	5,2	-0,7	5,2
Ränte- och basbeloppsuppräknig	9,5	1,4	9,5	1,4
Förändring av löneskatten	-2,5	0,4	-2,5	0,4
Ändring av försäkringstekniska grunder	3,8	0,0	3,8	0,0
Övrigt	-4,5	4,4	-4,5	4,4
<b>Summa pensionsförpliktelser</b>	<b>467,1</b>	<b>468,9</b>	<b>467,1</b>	<b>468,9</b>
Varav löneskatt	91,2	91,6	91,2	91,6
Utredningsgrad	96%	96%	96%	96%
Del av pensionsförpliktelserna som tryggats gnm försäkring	0	0	0	0
Antal visstidsförordnanden				
Politiker	3	3	3	3
Tjänstemän	-	-	-	-

## Tillämpade redovisningsprinciper

### Allmänna redovisningsprinciper

Kommunen följer i huvudsak den kommunala redovisningslagen (KRL), samt de rekommendationer som lämnats av Rådet för kommunal redovisning. Resultaträkning, balansräkning, finansieringsanalys och noter redovisas i mnkr med en decimal varför avrundningsavvikelser kan förekomma.

### Intäkter

Enligt rekommendation RKR 18 ska från 2010 investeringsbidrag och anslutningsavgifter tas upp som en förutbetalad intäkt och redovisas bland långfristiga skulder och periodiseras över anläggningarnas respektive nyttjandeperiod. Östhammars kommun följer från och med 2011 denna rekommendation.

### Anläggningstillgångar

Maskiner och inventarier med en ekonomisk livslängd överstigande 3 år eller med en anskaffningskostnad överstigande den av RSV fastställda gränsen för direktavskrivning, aktiveras i balansräkningen. För kommunen gäller beloppgränsen för direktavskrivning 22 tkr.

Avskrivning av materiella anläggningstillgångar görs för den beräknade nyttjandeperioden med linjär avskrivning baserat på anskaffningsvärdet exklusive eventuellt restvärde. Investeringsbidrag som erhållits före 2011 reducerar anläggningstillgångens anskaffningsvärde. Tillgången värderas i dessa fall till nettoanskaffningsvärdet vilket ligger till grund för planenlig avskrivning.

Avskrivningar av anläggningstillgångar görs efter en bedömning av tillgångens nyttjandeperiod, viss vägledning finns i SKL:s förslag till avskrivningstider.

Huvudsakligen tillämpas följande avskrivningstider:

Datorer och servrar	3 - 5 år
Övriga maskiner och inventarier	5 - 20 år
Bilar	5 - 10 år
Verksamhetsfastigheter	10 - 33 år
Fastigheter för affärsverksamhet	20 - 33 år
Markanläggningar	20 - 50 år
Immateriella anläggningstillg	3-5 år

Aktier, andelar, bostadsrätter och mark avskrivs inte.

I kommunen påbörjas avskrivning av anläggningstillgångar månaden efter färdigställandet. Ränta påföres månaden efter att investeringsutgiften skett. Internräntan för 2017 är 1,75%.

Kommunen använder huvudmetoden för redovisning av lånekostnader, d.v.s. lånekostnaderna belastar resultatet för den period de hänför sig till.

### Leasing

Enligt Rådet för kommunal redovisnings rekommendation nr 13.1 har kommunen upplysningsplikt om operationella och finansiella leasingavtal. Samtliga leasingavtal redovisas enligt reglerna för operationell leasing i. Operationell leasing innebär att leasingavgiften kostnadsförlöpande. I delårsrapporten lämnas inga upplysningar om

leasing.

### Pensionsskuld

Pensionsskulden är den beräknade framtida skuld som kommunen har till arbetstagare och pensionstagare. Den samlade pensionsskulden återfinns under raderna avsättningar för pensioner, kortfristiga skulder och under raden ”pensionsförpliktelser” som inte har upptagits bland skulder och avsättningar. Denna rad ligger under ansvarsförbindelse utanför balansräkningen. Förpliktelser för pensionsåtagande för anställda i kommunen är beräknade enligt RIPS07.

Pensionskostnader för intjänad individuell del redovisas som upplupen kostnad i bokslutet. Den individuella delen betalas till Skandia månatligen (premier på lönedelar överstigande 7,5 ibb) respektive årligen (4,5% premie på årslönen). Under ansvarsförbindelse finns de pensionsförpliktelser som tjänats in av arbetstagare och pensionstagare före 1998.

Enligt Rådet för kommunal redovisnings rekommendation nr 2.1 ska kommunen redovisa pensionsförpliktelser till förtroendevald enligt pensionsreglemente som ansvarsförbindelse och avsättning. Kommunen har 2017 tre förtroendevalda som uppfyller kriterierna och ingår i beräkningen för avsättning och ansvarsförbindelsen.

### Återställningskostnader

Åtagandet för återställande av kommunens deponi är från och med 2012 redovisade enligt Rådet för kommunal redovisnings rekommendation nr 10.2.

### Bidrag till infrastrukturella investeringar

Enligt Rådet för kommunal redovisnings rekommendation 6.2 har kommunen valt att redovisa bidrag till infrastrukturella investeringar som en direkt kostnad i resultaträkningen.

### Sammanställd redovisning

Den sammanställda redovisningen upprättas enligt den kommunala redovisningslagen kap 8 och utformas enligt god redovisningssed. Det innebär att kommunen upprättar sin sammanställda redovisning på preliminära uppgifter från bolagen. Uppgifterna har dock genomgått revisionsgranskning i varje bolag.

I bokslutet ingår moderbolaget Östhammars kommun och de bolag eller kommunalförbund i vilka moderbolaget direkt eller indirekt innehar en röstandel av minst 50%, nämligen Stiftelsen Östhammarshem (100%), Hargs Hamn AB (78%), Östhammar vatten AB (1%) och de vilande bolagen Dannemora Gruvfastighets AB (100%), Östhammars Vård och Omsorg AB (100%) och Östhammars Industrifastigheter AB (100%)

Den sammanställda redovisningen upprättas enligt förvärvsmetoden med proportionell konsolidering. Med förvärvsmetoden menas att vid förvärvstillfället har förvärvat eget kapital i kommunala bolag eliminerats. Därefter har

intjänat kapital räknats in i koncernens eget kapital. Den proportionella konsolideringen betyder att om de kommunala bolagen ej är helägda tas endast ägda andelar av räkenskapsposterna in i den sammanställda redovisningen.

Bokslutet baseras på Östhammars kommuns värderings- och avskrivningsprinciper. Om principerna väsentligt avviker från varandra i kommun och kommunala bolag justeras bolagens räkenskaper före sammanställningen.

## Redovisningsmodell och finansiella nyckeltal

### Resultaträkning

Resultaträkningen är en sammanfattning av årets redovisade kostnader och intäkter. Överstiger intäkterna periodens kostnader innebär det att det egna kapitalet ökar och enhetens finansiella styrka förbättras.

Resultaträkningen delas upp i tre olika resultat. Det första resultat som används är ”resultat 1” eller verksamhetens nettokostnader. Det består av intäkter genererade i verksamheten som dragits av mot verksamhetens kostnader och planliga avskrivningar. Nettokostnaden beskriver det som återstår att skattefinansiera. Underskottet på nettokostnadsnivå reduceras sedan med skatteintäkter och de generella statsbidragen. Finansiella intäkter ökar resultatet och finansiella kostnader minskar resultatet. Det resultat som då erhålls kallas ”resultat före extraordinära poster” eller ”resultat 2”. Det resultat som genereras här ska finansiera årets investeringar och ett eventuellt framtida sparande eller eventuell amortering av långfristiga skulder.

Efter ”resultat 2” kommer extraordinära intäkter och kostnader. Det är poster som inte har något direkt samband med den ordinarie verksamheten som bedrivs i kommunen. Dessa poster blir mer och mer ovanliga i kommuner. Det resultat som nu har framkommit är ”resultat 3” och visar årets resultat för kommunen.

### Balansräkning

Balansräkningen beskriver den ekonomiska ställningen vid bokslutstillfället och utgör därmed en förbindelselänk

mellan åren. Den visar det bokförda värdet av kommunens tillgångar och hur dessa har finansierats – externt med främmande kapital (skulder) och internt med eget kapital.

Tillgångarna delas upp i omsättningstillgångar (kassa och bank, placeringar, fordringar, lager) och anläggningstillgångar som är tillgångar som ska innehas och utnyttjas under flera år (ex fastigheter och inventarier). På motsvarande sätt delas skulderna upp i kortfristiga och långfristiga samt avsättningar. Kortfristiga skulder förfaller till betalning inom ett år. De övriga skulderna sträcker sig över flera år. Avsättningar innefattar kommunens pensionsskuld inklusive garantipensioner samt avsättningar för deponier. En avsättning är definitionsmässigt en skuld som man inte vet exakt hur stor den är eller när den ska betalas.

### Några finansiella nyckeltal

*Kassalikviditet* – är ett mått på kommunens kortsiktiga betalningsberedskap. Vid 100 % täcks de kortfristiga skulderna av likvida medel, kortfristiga fordringar och kortfristiga placeringar.

*Soliditet* – eget kapital i förhållande till totala tillgångar. Beskriver hur kommunens långsiktiga betalningsstyrka utvecklas. Ju högre soliditet desto starkare finansiellt handlingsutrymme.

Eventuella frågor om delårsrapporten besvaras av Fredrik Borgelin,  
redovisningsekonom, tel 0173-86120.  
Lednings- och verksamhetsstöd 2018-09-04

## Förslag till sammanträdesdatum med delårsrapport per sista juni

Observera att detta är ett förslag

Vecka	Månad	Nämnd	KSAU	KS	KF	Ärenden	Kommentar
v. 1	Jan						
v. 2	Jan	8-10-jan				Nämnder Utse AU mm	Nämnder kan utse AU senare,
v. 3	Jan		15-jan				rekommendationen är för att nya AU ska hinna
v. 4	Jan		22-jan				bereda årsredovisningen
v. 5	Jan/Feb			29-jan			
v. 6	Feb	6-7-feb	05-feb			Nämnder Årsredovisning	10 feb deadline för nämnderna
v. 7	Feb						
v. 8	Feb				19-feb		sportlov
v. 9	Feb/Mar		26-feb				
v. 10	Mar			05-mar			
v. 11	Mar	13-14-mar					
v. 12	Mar		19-mar			KSAU Årsredovisning första	
v. 13	Mar		26-mar			KSAU Årsredovisning andra	
v. 14	Apr			02-apr		KS Årsredovisning	
v. 15	Apr	10-11-apr	09-apr				
v. 16	Apr						Påsk med påsklov
v. 17	Apr				23-apr	KF Årsredovisning, ansvarsfriheter	Påsk (KF direkt efter påsk, ej under påsklovet)
v. 18	Apr/Maj		30-apr				1 maj, onsdag
v. 19	Maj	8-9-maj		07-maj			
v. 20	Maj		14-maj				
v. 21	Maj		21-maj				
v. 22	Maj/Jun			28-maj			Kr.him.
v. 23	Jun						
v. 24	Jun						
v. 25	Jun				18-jun	KF ansvarsfriheter, sent inlämnade	Midsommar
v. 26	Jun		25-jun			KSAU uppsamling innan sommaren	
v. 27	Jul						
v. 28	Jul						
v. 29	Jul	17-18-jul				Nämnder Delårsrapport	21 jul deadline för nämnderna
v. 30	Jul						
v. 31	Jul/Aug						
v. 32	Aug		06-aug				

Förslag till sammanträdesdatum med delårsrapport per sista juni  
Observera att detta är ett förslag

v. 33	Aug		13-aug			KSAU Delårsrapport	
v. 34	Aug			20-aug		KS Delårsrapport	
v. 35	Aug/Sep						
v. 36	Sep						
v. 37	Sep				10-sep	KF Delårsrapport, kvalitetspris	
v. 38	Sep	18-19-sep	17-sep			Nämnder Budget	22 sep deadline för nämnderna
v. 39	Sep		24-sep				
v. 40	Sep/Okt			01-okt			
v. 41	Okt						
v. 42	Okt	16-17-okt	15-okt			KSAU Budget första	
v. 43	Okt		22-okt			KSAU Budget andra	
v. 44	Okt/Nov			29-okt		KS Budget	
v. 45	Nov		05-nov				
v. 46	Nov	13-14-nov					
v. 47	Nov				19-nov	KF Budget	
v. 48	Nov/Dec		26-nov				
v. 49	Dec			03-dec			
v. 50	Dec						
v. 51	Dec				17-dec	KF Uppvaktningar, utvecklingspris	
v. 52	Dec						Jul, ti-to
	Dec						Nyårsafton

Förslag till sammanträdesdatum med delårsrapport per sista augusti  
Observera att detta är ett förslag

Vecka	Månad	Nämnd	KSAU	KS	KF	Ärenden	Kommentar
v. 1	Jan						
v. 2	Jan	8-10-jan				Nämnder Utse AU mm	Nämnder kan utse AU senare,
v. 3	Jan		15-jan				rekommendationen är för att nya AU ska hinna
v. 4	Jan		22-jan				bereda årsredovisningen
v. 5	Jan/Feb			29-jan			
v. 6	Feb	6-7-feb	05-feb			Nämnder Årsredovisning	10 feb deadline för nämnderna
v. 7	Feb						
v. 8	Feb				19-feb		sportlov
v. 9	Feb/Mar		26-feb				
v. 10	Mar			05-mar			
v. 11	Mar	13-14-mar					
v. 12	Mar		19-mar			KSAU Årsredovisning första	
v. 13	Mar		26-mar			KSAU Årsredovisning andra	
v. 14	Apr			02-apr		KS Årsredovisning	
v. 15	Apr	10-11-apr	09-apr				
v. 16	Apr						Påsk med påsklov
v. 17	Apr				23-apr	KF Årsredovisning, ansvarsfriheter	Påsk (KF direkt efter påsk, ej under påsklovet)
v. 18	Apr/Maj		30-apr				1 maj, onsdag
v. 19	Maj	8-9-maj		07-maj			
v. 20	Maj		14-maj				
v. 21	Maj		21-maj				
v. 22	Maj/Jun			28-maj			Kr.him.
v. 23	Jun						
v. 24	Jun						
v. 25	Jun				18-jun	KF ansvarsfriheter, sent inlämnade	Midsommar
v. 26	Jun		25-jun			KSAU uppsamling innan sommaren	
v. 27	Jul						
v. 28	Jul						
v. 29	Jul						
v. 30	Jul						
v. 31	Jul/Aug						
v. 32	Aug						



Förslag till sammanträdesdatum med delårsrapport per sista augusti  
Observera att detta är ett förslag

v. 33	Aug						
v. 34	Aug	21-22-aug	20-aug				
v. 35	Aug/Sep		27-aug				
v. 36	Sep			03-sep			
v. 37	Sep		10-sep				
v. 38	Sep	18-19-sep				Nämnder Budget & Delårsrapport	22 sep deadline för nämnderna
v. 39	Sep				24-sep	KF kvalitetspris, partistöd	
v. 40	Sep/Okt		01-okt				
v. 41	Okt			08-okt			
v. 42	Okt	16-17-okt	15-okt			KSAU Budget & Delårsrapport första	
v. 43	Okt		22-okt			KSAU Budget & Delårsrapport andra	
v. 44	Okt/Nov			29-okt		KS Budget & Delårsrapport	
v. 45	Nov		05-nov				
v. 46	Nov	13-14-nov					
v. 47	Nov				19-nov	KF Budget & Delårsrapport	
v. 48	Nov/Dec		26-nov				
v. 49	Dec			03-dec			
v. 50	Dec						
v. 51	Dec				17-dec	KF Uppvaktningar, utvecklingspris	
v. 52	Dec						Jul, ti-to
	Dec						Nyårsafton