

Kommunstyrelsens tekniska utskott

Plats och tid	Kommunkontoret i Östhammar, kl. 9.00-11.15.	
Beslutande	Fabian Sjöberg (M), ordförande Lars O. Holmgren (BoA) Sabina Ståhl (KD) Lisa Norén (S) Tomas Bendiksen (S)	
Övriga deltagande	Kommunfullmäktiges ordförande Lennart Owenius (M) Kommundirektör Peter Nyberg Kommunsekreterare Ania Lehtinen Stabschef Pauliina Lundberg § 32 Andreas Järvenpää § 33 Alice Möller §§ 34-35 Krister Carlsson § 36 Avfallschef Lars Ekman §§ 37-39 Gatu- och fastighetschef Andreas Nylund	
Justeringsdatum	Digital justering onsdagen den 6 maj 2026.	
E-signering	Se protokollets sista sida.	Paragrafer 30-40
Sekreterare	Ania Lehtinen	
Ordförande	Fabian Sjöberg (M)	
Justerande	Lisa Norén (S)	

Anslagsbevis

Justeringen har tillkännagivits genom anslag på kommunens digitala anslagstavla.

Organ	Kommunstyrelsens tekniska utskott
Sammanträdesdatum	2026-05-05
Datum för anslags uppsättande	2026-05-07
Anslags nedtagande	2026-05-29
Förvaringsplats för protokollet	Kommunkontoret, Stångörsgatan 10 i Östhammar.

Kommunstyrelsens tekniska utskott

Paragrafer

§ 30.	Val av justerare	3
§ 31.	Fastställande av föredragningslista	3
§ 32.	Antagande av ny Måltidspolicy	4
§ 33.	Förvaltningens utredning för alternativa lösningar för södra infarten, korsningen Börstil, väg 288/76	5
§ 34.	Avtalsförändring i markupplåtelse	7
§ 35.	Markupplåtelse Öregrunds idrottsklubb.....	9
§ 36.	Informationsärende: Inpasseringsregistrering på ÅVC.....	10
§ 37.	Fördjupad utredning Lilla skolan	11
§ 38.	Informationsärende: Förstudie om utbudet av badanläggning i kommunen.....	13
§ 39.	Informationsärende: Lägesrapport -Tekniska kontoret under perioden februari-april 2026	14
§ 40.	Information från förvaltningen.....	15

Kommunstyrelsens tekniska utskott

§ 30. Val av justerare

Beslut

Kommunstyrelsens tekniska utskott väljer Lisa Norén (S) att justera dagens protokoll.

§ 31. Fastställande av föredragningslista

Beslut

Kommunstyrelsens tekniska utskott fastställer föredragningslistan.

Dnr KS-2026-309

§ 32. Antagande av ny Måltidspolicy

Förslag till beslut

Kommunstyrelsen föreslår kommunfullmäktige att anta ny Måltidspolicy och därigenom upphäva tidigare Livsmedelspolicy. (Bilaga)

Ärendebeskrivning

Östhammars kommun tillhandahåller måltider inom ett flertal verksamheter såsom förskola, skola och äldreomsorg. Måltiderna utgör en betydande del av kommunens service och har stor betydelse för såväl folkhälsa som kvalitet, trivsel och resursanvändning.

För att stärka kommunens inriktning och skapa en gemensam grund för måltidsverksamheterna har ett förslag till ny måltidspolicy tagits fram. Policyn syftar till att tydliggöra prioriteringar kopplade till näringsriktiga, hållbara och attraktiva måltider. Ett särskilt fokus ligger på att främja svenska och närproducerade råvaror och stärka lokal livsmedelsproduktion.

Måltidspolicyn betonar även vikten av måltidens helhet – inte bara innehållet på tallriken, utan även ursprung, kvalitet, tillagningsmetoder, måltidsmiljö och upplevelse. Policyn föreslår dessutom att andelen animaliska produkter i kommunens måltidsverksamheter ska öka.

Beslutsunderlag

Bilaga - Måltidspolicy, Östhammars kommun

Beslutet skickas för åtgärd till

Kommunikation och kundtjänst för publicering av Måltidspolicyn på webben och avpublicering av tidigare Livsmedelspolicy

Beslutet skickas för kännedom till

Tekniska kontoret

Dnr KS-2025-719

§ 33. Förvaltningens utredning för alternativa lösningar för södra infarten, korsningen Börstil, väg 288/76

Beslut

Kommunstyrelsens tekniska utskott godkänner redovisad utredning från förvaltningen av alternativa lösningar för södra infarten till Östhammar. Förvaltningen fortsätter arbetet med anslutningsvägen mellan cirkulationsplatsens fjärde ben och Handelsvägen. (Bilaga)

Beslutsmotivering

Ärendet tydliggör behovet av en anslutningsväg till det fjärde benet i den planerade cirkulationsplatsen vid väg 288/76. Ett tidigt ställningstagande är viktigt för att säkerställa ändamålsenlig trafiklösning och skapa långsiktiga planeringsförutsättningar för Östhammars utveckling.

Ärendebeskrivning

Förvaltningen bedömer att en tidig utbyggnad av anslutningsvägen mellan cirkulationsplatsens fjärde ben och Handelsvägen bör prioriteras. Åtgärden bedöms kunna förbättra tillgänglighet och trafiksäkerhet vid Börstils handelsområde, stärka kollektivtrafikens funktion samt avlasta det lokala vägnätet. Utbyggnad av anslutningsväg vidare in mot södra Östhammar föreslås hanteras som ett separat projekt i ett senare skede, kopplat till framtida bostadsexploatering och ökade trafikflöden.

Förvaltningen konstaterar att södra infarten är strategiskt viktig för kommunens långsiktiga utveckling, men att genomförandet medför tekniska, miljömässiga och eventuella fastighetsrättsliga konsekvenser. Passager över vattendrag, påverkan på vattenskyddsområde samt intrång i skogs-, jordbruks- och friluftsområden innebär behov av utredningar och prövningar enligt miljöbalken. Vidare kan markåtkomst behöva hanteras gentemot upp till tre privata fastighetsägare, med tillhörande kostnader och tidsåtgång beroende på sträckning.

Ekonomiska konsekvenser och finansiering

Beslut i detta ärende innebär inga ekonomiska konsekvenser. Dock kan eventuella framtida åtgärder medföra kostnader för utredningar, projektering och vägbyggnation, inklusive eventuella skyddsåtgärder inom vattenskyddsområde samt markåtkomst. Därutöver tillkommer framtida drift- och underhållskostnader för kommunal väginfrastruktur.

Prövning av barnets bästa

En barnkonsekvensanalys har inte bedömts relevant i ärendet.

Beslutsunderlag

Bilaga - Utredning från förvaltningen (bilaga).

Beslutet skickas för kännedom till

Samhällsbyggnadschef

Kommunstyrelsens tekniska utskott

Samhällsplanerare Alice Möller
Markansvarig Stefan Lundström
Teknisk chef

Dnr KS-2026-312

§ 34. Avtalsförändring i markupplåtelse

Förslag till beslut

Kommunstyrelsen ger förvaltningen i uppdrag att ändra avtalet i enlighet med förslag:

- § 3 Avtalstid/upsägningstid
Detta avtal gäller för perioden 2026-06-01 till 2036-05-31.
Avtalet förlängs därefter automatiskt med fem (5) år i taget om uppsägning inte sker senast ett (1) år före den löpande avtalstidens utgång.

Ärendebeskrivning

Alunda sportklubb bedriver idag friidrottsverksamhet på Marmavallen. Marmavallen ägs av kommunen och det existerar ett markupplåtelseavtal som bifogas ärendet.

Alunda sportklubb ser behov att rusta upp Marmavallen genom att:

- Riva bort den gamla beläggningen på löparbanor, ansatsytan för höjdhopp samt ansatsbana till längdgröpar för att ersätta med ny utökad yta innanför staketet.
- Bygga nytt staket runt banorna.
- Tillgänglighetsanpassa entréerna samt asfaltering på gruset framför läktarens entré.
- Lägga om ytskiktet på kulringar.
- Tillgänglighetsanpassning av läktare
- Förlänga ansatsbanan

För att möjliggöra dessa satsningar kommer klubben söka bidrag från allmänna arvsfonden. Allmänna arvsfonden ställer krav att avtalet säkrar en 10-årig rättighet till nyttjande. Förvaltningen föreslår mot bakgrund av ovanstående att befintligt avtal får följande tillägg/ändring:

- § 3 Avtalstid/upsägningstid
Detta avtal gäller för perioden 2026-06-01 till 2036-05-31.
Avtalet förlängs därefter automatiskt med fem (5) år i taget om uppsägning inte sker senast ett (1) år före den löpande avtalstidens utgång.

Förslaget har prövats mot kommunallagens bestämmelser om likställighet och förbud mot otillbörligt gynnande av enskild. Bedömningen är att upplåtelsen är sakligt motiverad, tidsbegränsad och proportionerlig samt knuten till ett tydligt allmänintresse, då den möjliggör investeringar i anläggning på kommunal mark som kommer kommunens invånare till del.

Beslutsunderlag

Befintligt avtal
Kartbilaga

Beslutet skickas för åtgärd till

Markstrateg Krister Carlsson

Kommunstyrelsens tekniska utskott

Beslutet skickas för kännedom till
Daniel Andersson

Dnr KS-2026-175

§ 35. Markupplåtelse Öregrunds idrottsklubb

Förslag till beslut

Kommunstyrelsen beslutar att ingå bifogat avtal. (Bilaga).

Jäv

På grund av jäv deltar inte Lars O. Holmgren (BoA) i handläggningen i detta ärende.

Ärendebeskrivning

Öregrunds idrottsklubb bedriver idag, och har under en längre tid, verksamhet i anslutning till elljusspåret i Öregrund. Vissa delar av föreningens verksamhet och administration är bedriven i de intilliggande byggnaderna, byggnader som har lite för många år på nacken och saknar den standard föreningen vill se.

Öregrunds idrottsklubb har för avsikt att bygga ny klubblokal. Lokalen kommer anslutas till kommunalt VA, tillsammans en investering man kommer söka bidrag för. En vanligt förekommande förutsättning för att kunna göra en sådan ansökan är att man kan påvisa en rättighet till platsen om minst 10 år.

Arrendeavgiften föreslås sättas till 1000 kronor årligen.

Förslaget har prövats mot kommunallagens bestämmelser om likställighet och förbud mot otillbörligt gynnande av enskild. Bedömningen är att upplåtelsen är sakligt motiverad, tidsbegränsad och proportionerlig samt knuten till ett tydligt allmänintresse, då den möjliggör investeringar i anläggning på kommunal mark som kommer kommunens invånare till del.

Beslutsunderlag

Bilaga:

Arrendeavtal utkast 20260414

Kartbilaga

Beslutet skickas för åtgärd till

Markstrateg Krister Carlsson

Beslutet skickas för kännedom till

Daniel Andersson

Kommunstyrelsens tekniska utskott

Dnr KS-2026-328

§ 36. Informationsärende: Inpasseringsregistrering på ÅVC

Beslut

Kommunstyrelsens tekniska utskott har tagit del av informationen

Ärendebeskrivning

En testperiod av ett inpasseringssystem har genomförts. Syftet med testet är att se belastning på de olika ÅVC:er, dels skillnad mellan ÅVC och tid på dygnet.

En del i testet är att se över möjligheten att fakturera verksamheters nyttjande av ÅVC. Det i syfte att minska administration samt förbättra medarbetares arbetsmiljö.

Beslutet skickas för kännedom till

Avfallschef Lars Ekman

Teknisk chef

Dnr KS-2025-821

§ 37. Fördjupad utredning Lilla skolan

Beslut

Kommunstyrelsens tekniska utskott ger förvaltningen i uppdrag att utreda möjligheterna till föreslagen placering av en F-3 skola.

Uppdraget ska återrapporteras till kommunstyrelsens tekniska utskott under augusti 2026.

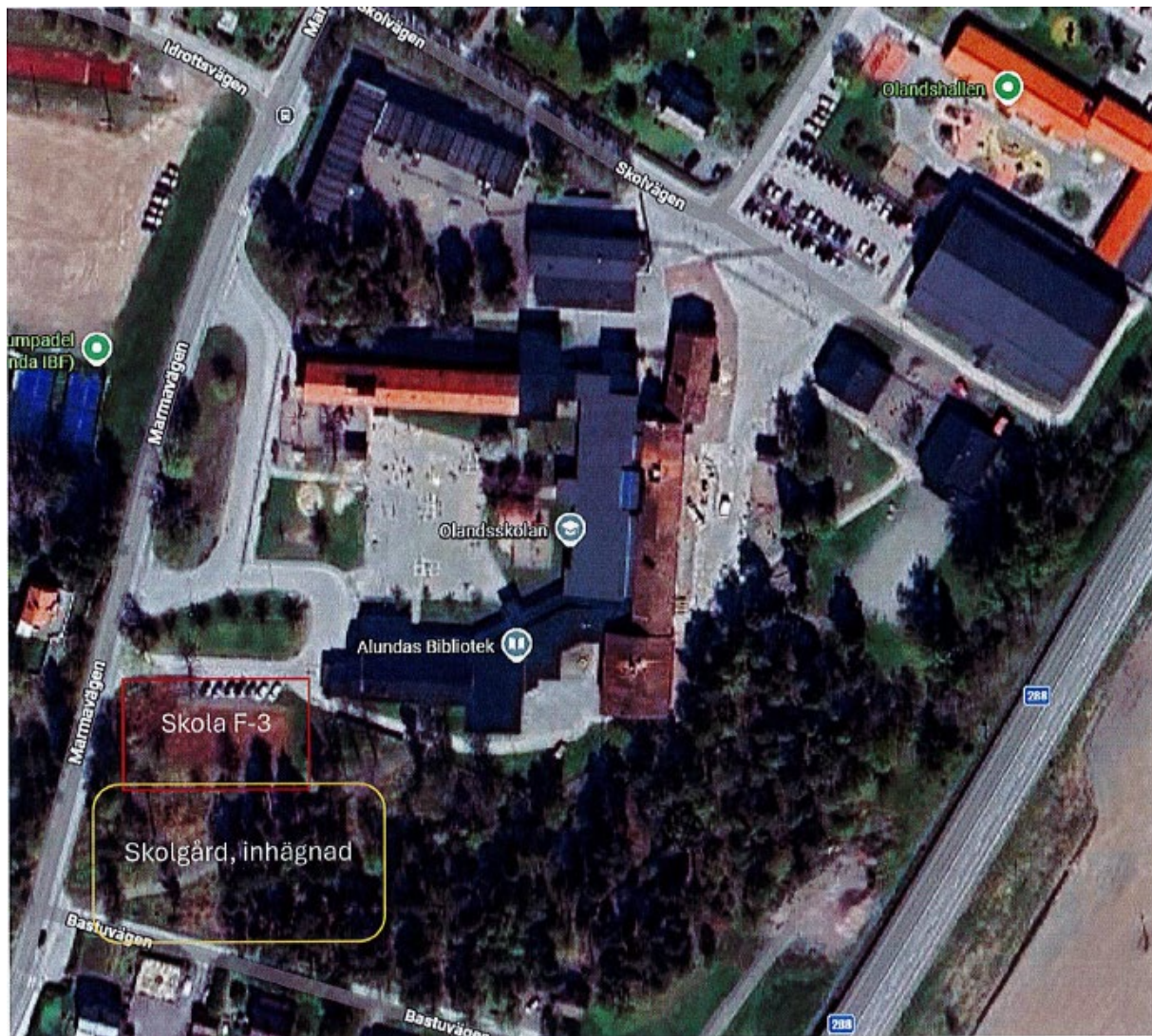
Ärendebeskrivning

Inom ramen för pågående ärende avseende behovet av fler skolplatser i Alunda har ett flertal möjliga lokaliseringar utretts. Som ett resultat av denna genomgång har ytterligare en möjlig etableringsplats identifierats för uppförande av en ny F-3-skola. Den aktuella platsen är belägen i direkt anslutning till befintliga Olandsskolan och bedöms, ur ett verksamhets- och planeringsperspektiv, vara strategiskt lämplig.

Den föreslagna skolbyggnaden avses uppföras som en fristående enhet men med funktionell koppling till Olandsskolan, bland annat genom nyttjande av befintligt kök. Samtidigt är inriktningen att den nya byggnaden ska inrymma en egen matsalslösning i någon form, vilket möjliggör en flexibel och ändamålsenlig organisation av måltidsverksamheten. Mot denna bakgrund bedöms det inte föreligga behov av att expandera matsalen i Olandsskolans nuvarande lokaler.

I den fortsatta utredningen behöver även frågan om tillgång till idrotts- och sporthallskapacitet utredas. Vidare behöver konsekvenserna för trafikmiljön särskilt beaktas. Med en F-3-verksamhet i närhet till anslutningsväg kan behovet av förstärkta trafiksäkerhetsåtgärder uppstå för att säkerställa en trygg skolväg för elever, vårdnadshavare och personal. Om F-3-verksamheten etableras i nya, permanenta lokaler skapas även förutsättningar för att avveckla nuvarande tillfälliga baracker. De elever som idag undervisas i baracker tillsammans med F-3 kan då ges plats i Olandsskolans ordinarie lokaler, vilket bidrar till en mer långsiktig, hållbar och kostnadseffektiv lokalförsörjningslösning.

Kommunstyrelsens tekniska utskott



Ekonomiska konsekvenser och finansiering

Utredningen finansieras inom befintlig ram.

Beslutet skickas för åtgärd till

Tekniska förvaltningen – Cecilia Willén Johansson, Andreas Nylund
Staben för fördelning

Beslutet skickas för kännedom till

Barn- och utbildningskontoret – Christina Stenhammar, Joel Axberg

Kommunstyrelsens tekniska utskott

Dnr KS-2026-4

§ 38. Informationsärende: Förstudie om utbudet av badanläggning i kommunen

Beslut

Kommunstyrelsen tekniska utskott har tagit del av informationen.

Ärendebeskrivning

Vid kommunstyrelsens tekniska utskott 2026-01-27, (Dnr KS-2026-4) beslutade utskottet uppdra åt förvaltningen att utreda:

1. Renovera Gimo simhall och Österbybruks simhall.
2. Renovera och bygga om en simhall för att klara hela kommunens behov.
3. En ny anläggning i Östhammars kommun.

Uppdraget ska delredovisas under våren 2026 och slutredovisas under hösten 2026. Delredovisning föredras enligt separat arbetsmaterial.

Ekonomiska konsekvenser och finansiering

Föredras vid slutredovisning.

Beslutet skickas för åtgärd till

Teknisk chef

Gatu- och fastighetschef

Kommunstyrelsens tekniska utskott

Dnr KS-2026-1

§ 39. Informationsärende: Lägesrapport -Tekniska kontoret under perioden februari-april 2026

Beslut

Kommunstyrelsens tekniska utskott har tagit del av informationen.

Ärendebeskrivning

Kommunstyrelsens tekniska utskott har till uppgift att följa och vid behov bereda ärenden som rör hela kommunens tekniska kontor. Tekniska kontoret ansvarar för fastighetsförvaltning, avfallshantering, måltid- och städ, samt fordon och försäkringar.

För att säkerställa insyn och uppföljning av tekniska kontorets uppdrag presenteras regelbundna lägesrapporter för kommunstyrelsens tekniska utskott. Rapporterna inkluderar senaste informationen, både avseende verksamhet men även personalrelaterade frågor.

Beslutet skickas till

Gatu-och fastighetschef
Renhållningschef
Måltid-och städchef
Fordonshandläggare
Intendent

Kommunstyrelsens tekniska utskott

Dnr KS-2026-1

§ 40. Information från förvaltningen

Beslut

Kommunstyrelsens tekniska utskott tar del av informationen.

Ärendebeskrivning

Information i aktuella frågor från kommunförvaltningen.

UTREDNING

Datum

2026-04-20

Dnr

KS-2025-719

Sid

1 (7)

Samhällsbyggnadskontoret
Alice Möller

Utreda alternativa lösningar för södra infarten, korsningen Börstil, väg 288/76

Sammanfattning

Utredningen avser alternativa lösningar för en södra infart till Östhammar via det planerade fjärde benet i cirkulationsplatsen vid korsningen väg 288/76. Förvaltningen bedömer att en tidig utbyggnad av anslutningsvägen mellan cirkulationsplatsen och Handelsvägen bör prioriteras, då denna åtgärd kan förbättra tillgängligheten till det befintliga handelsområdet, stärka kollektivtrafikens funktion och avlasta det omgivande vägnätet. Utbyggnad av anslutningsväg vidare in mot södra Östhammar föreslås hanteras som ett separat kommande projekt, kopplat till framtida bostadsexploatering och ökade trafikflöden.

Genomförandet medför ekonomiska konsekvenser i form av kostnader för projektering, tekniska och miljömässiga utredningar, vägbyggnation inklusive passage över vattendrag, eventuella skyddsåtgärder inom vattenskyddsområde samt markåtkomst från upp till tre privata fastighetsägare. Den uppskattade anläggningskostnaden uppgår till cirka 15 000 kronor per meter väg, med därutöver framtida drift- och underhållskostnader för kommunal väginfrastruktur.

Projektet förutsätter omfattande utredningar avseende trafik, geoteknik, hydrologi, miljöpåverkan, friluftsvärden samt efterlevnad av föreskrifter inom vattenskyddsområde. Markförutsättningarna innebär behov av markförhandling, och i vissa alternativ även hantering av befintliga friluftsanläggningar såsom elljusspår. Sammantaget innebär projektet både strategiska möjligheter för Östhammars långsiktiga utveckling och ett behov av noggranna avvägningar mellan trafiknytta, miljöhänsyn, ekonomi och markintrång

Samhällsbyggnadskontoret
Alice Möller

Bakgrund

I den sista etappen av utbyggnaden av väg 288 mellan Gimo och Börstil planeras en cirkulationsplats som ska binda ihop väg 288 med väg 76. Östhammars kommun har i gällande översiktsplan pekat ut en bred infrastrukturkorridor för en södra infart till Östhammars tätort. Denna är tänkt ska leda trafik från de södra delarna till de större trafikstråken samt försörja nya större bostadsområden kring stråket i framtiden. Infarten är en viktig del av kommunens framtida tillväxt, och tidiga ställningstaganden underlättar planeringen av bostäder, näringsliv och service. För att säkerställa en väl avvägd och långsiktig lösning behöver alternativa utformningar och sträckningar utredas.

Utredningsarbetet ska genomföras inom förvaltningen, vara översiktlig och svara på följande frågeställningar:

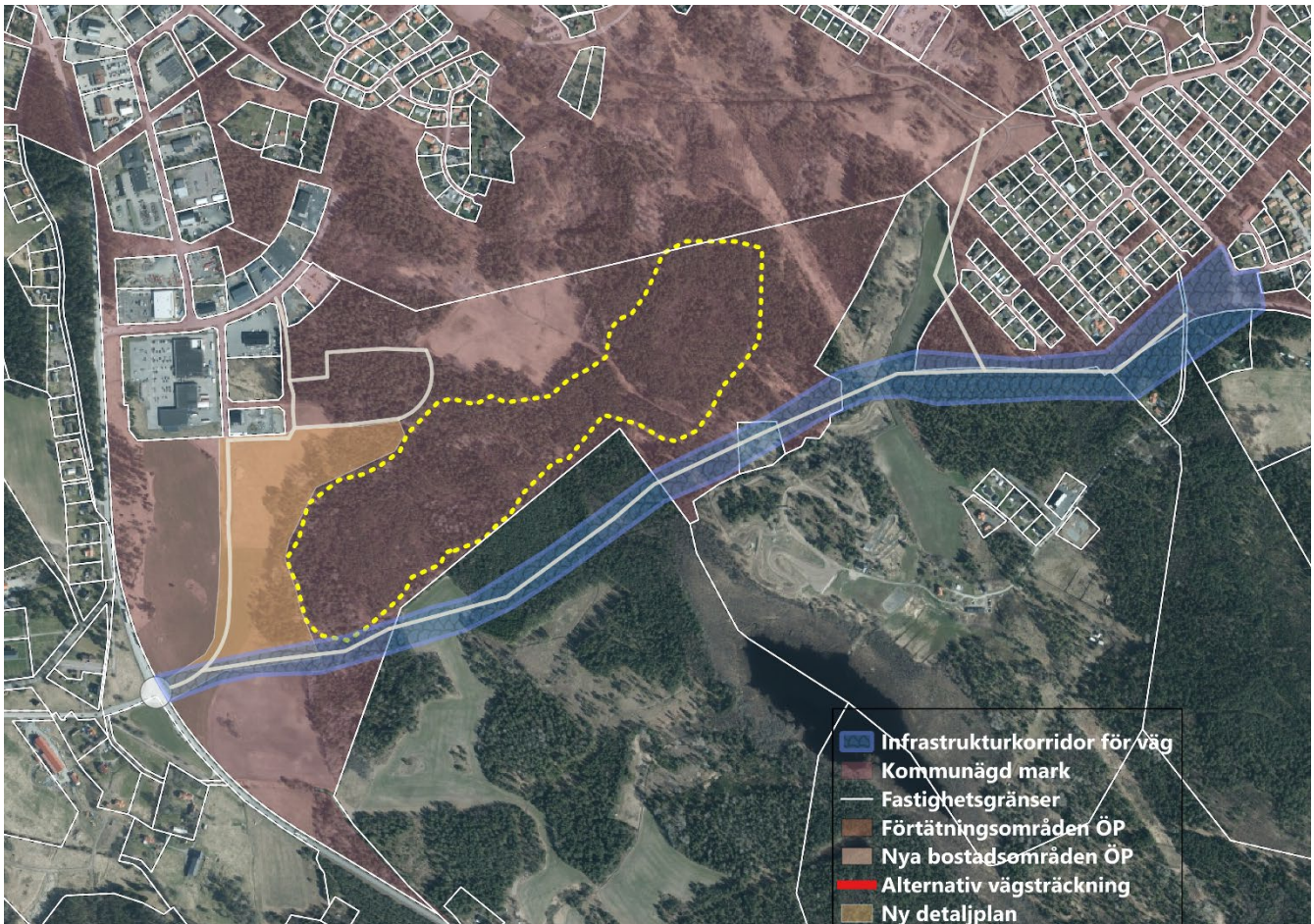
- Nuläge: hur ser dagens förutsättningar och trafikflöden ut vid den planerade korsningen?
- Alternativa anslutningar: vilka möjliga alternativa väganslutningar till rondellen kan identifieras och beskrivas?
- Övergripande konsekvenser och fortsatt arbete: vilka övergripande konsekvenser medför de olika alternativen avseende trafik, miljö, markanvändning och ekonomi; samt vilket fortsatt arbete rekommenderas?

Nuläge

Väg 288 är ett huvudsakligt förbindelsestråk mellan Uppsala och Östhammar och har stor betydelse för arbetspendling, regionala resor samt transporter. Väg 76 utgör ett nord-sydligt regionalt stråk längs kusten och fungerar både som genomfartsväg och som huvudinfart till Östhammars tätort. Det finns i dagsläget beslutade planer för cirkulationsplatsen, där ett fjärde ben för anslutning mot södra Östhammar har fastställts mellan Region Uppsala, Trafikverket och Östhammars kommun. Trafikverket har påbörjat åtgärder längs väg 288 under 2026 och planerar, under förutsättning att tidplanen kan hållas, att genomföra arbetet med cirkulationsplatsen under år 2027.

I kommunens översiktsplan redovisas en infrastrukturkorridor i tätortskartan för Östhammars tätort (se kartbild). För den utpekade sträckan finns en beskrivning som anger att trafik från de södra delarna av tätorten vid framtida bostadsexploatering ska ledas till de större övergripande trafikstråken.

Samhällsbyggnadskontoret
Alice Möller



Figur 1: Dragning i gällande översiktsplan för Östhammars kommun, anslutning till Handelsvägen samt område för ny detaljplan för handel och kontor.

Tillväxt i form av ökat invånarantal, fler verksamheter och utökad bebyggelse inom Östhammars tätort kan förväntas generera ökade trafikflöden. Detta gäller såväl lokal trafik inom tätorten som trafik till och från tätorten via det övergripande vägnätet. Väg 76 utgör ett regionalt huvudstråk samt en av de viktigaste infarts- och genomfartslederna för Östhammar, vilket innebär att förändringar i trafikmängd och resmönster i tätorten i praktiken får genomslag på befintliga anslutningar till vägen. Befintliga anslutningar till väg 76 kan komma att belastas av ökade trafikflöden, förändrade svängrörelser och högre andel korsande trafik, vilket kan påverka både framkomlighet och trafiksäkerhet.

Markförutsättningar för infrastrukturkorridor

Som kartbilden visar går korridoren idag genom flertalet fastigheter vilket i praktiken innebär att vid genomförande måste kommunen vidta åtgärder. Om kommunen behöver anlägga väg på mark som ägs av annan fastighetsägare ska markåtkomst i första hand lösas genom frivillig överenskommelse, exempelvis genom markköp, fastighetsreglering eller upplåtelse av

Samhällsbyggnadskontoret
Alice Möller

rättighet. Om åtgärden omfattas av detaljplan där marken är utlagd som allmän plats med kommunalt huvudmannaskap har kommunen möjlighet att lösa in erforderlig mark mot ersättning. I de fall överenskommelse inte kan nås och åtgärden bedöms vara av väsentlig betydelse för allmänna intressen kan kommunen, som en sista utväg, ansöka om markåtkomst med stöd av expropriationslagstiftningen. Markåtkomsten genomförs i regel genom lantmäteriförrättning och fastighetsägaren är berättigad till skälig ersättning för mark och eventuellt intrång. Det är viktigt att notera att inga diskussioner om marköverlåtelse har skett mellan kommunen och berörda markägare.

Bygga väg

En väg kan anläggas utanför detaljplanelagt område under förutsättning att åtgärden är förenlig med kommunens översiktsplan eller andra antagna strategiska underlag, att kommunen har säkerställt erforderlig markåtkomst samt att nödvändiga provningar enligt annan tillämplig lagstiftning har genomförts. Genomförandet ska föregås av en bedömning av lokaliseringens lämplighet och avvägning mellan allmänna och enskilda intressen. Eftersom vägen berör eller passerar ett vattenskyddsområde krävs särskild provning enligt miljöbalken samt efterlevnad av gällande skyddsföreskrifter. Detta kan medföra behov av kompletterande utredningar, såsom hydrogeologisk utredning, riskanalys avseende förorening av grund- eller ytvatten, dagvattenutredning samt bedömning av behov av skyddsåtgärder. Det kan även krävas tillstånd eller dispens från tillsynsmyndigheten innan åtgärden kan genomföras. Eftersom det endast är delar av sträckan som ligger inom vattenskyddsområde kommer det troligtvis krävas olika typer av utredningar för sträckan. Utredningsbördan bör alltså inte bli lika tung längs hela sträckan.

Alternativa sträckningar

Det finns två målbilder med det fjärde benet som planeras från cirkulationsplatsen vid korsningen för väg 288/76:

1. Bygga ut Handelsvägen från befintligt handelsområde till det fjärde benet för att skapa ny infartsväg till befintligt och framtida handelsområde
2. Bygga ut infrastrukturkorridoren för att binda samman södra Östhammars befintliga bostadsområden samt försörja nya exploateringsområden

1.

Förvaltningen har på uppdrag av kommunstyrelsen initierat ett planarbete i syfte att möjliggöra kontors- och handelsverksamhet genom en förlängning av befintligt handelsområde samt skapa förutsättningar för ytterligare etableringar. Inom ramen för detaljplanarbetet ingår även en utbyggnad av Handelsvägen för att möjliggöra anslutning till ett fjärde ben i det övergripande vägnätet.

UTREDNING

Datum	Dnr	Sid
2026-04-20	KS-2025-719	5 (7)

Samhällsbyggnadskontoret
Alice Möller

Ett detaljplanearbete är en omfattande process som sträcker sig över en längre tidsperiod, och i ett tidigt skede föreligger osäkerhet avseende såväl den slutliga utformningen av detaljplanen som om den föreslagna utbyggnaden kommer att bedömas som lämplig. Då kommunen äger berörd mark finns möjlighet att genomföra utbyggnad av vägen fristående från detaljplanearbetet. Ett sådant genomförande skulle möjliggöra en tidigare anslutning samt bidra till att förbättra och säkerställa trafiksituationen vid det befintliga handelsområdet.

Som tidigare redovisats innebär detta dock inte att anläggande av vägen kan ske utan föregående utredningar eller kostnader (se avsnitt om byggande av väg). Det finns fördelar med att pröva och planera vägsträckningen inom ramen för ett detaljplanearbete, där exempelvis dagvattenutredningar och miljöbedömningar kan tas fram samlat. Samtidigt kan genomförda utredningar för vägbyggnationen utgöra ett värdefullt underlag i ett kommande planarbete.

Förvaltningen bedömer att en tidig utbyggnad av Handelsvägen fram till cirkulationsplatsen kan medföra flera positiva effekter, bland annat förbättrad tillgänglighet för det befintliga handelsområdet, stärkt funktion för kollektivtrafiken samt avlastning av det omgivande vägnätet. Det föreligger även en risk att det pågående planarbete som beskrivits kan komma att ta lång tid i anspråk, mot bakgrund av den omfattande utredningsbörda som följer av att området berörs av vattenskyddsområde med tillhörande föreskrifter.

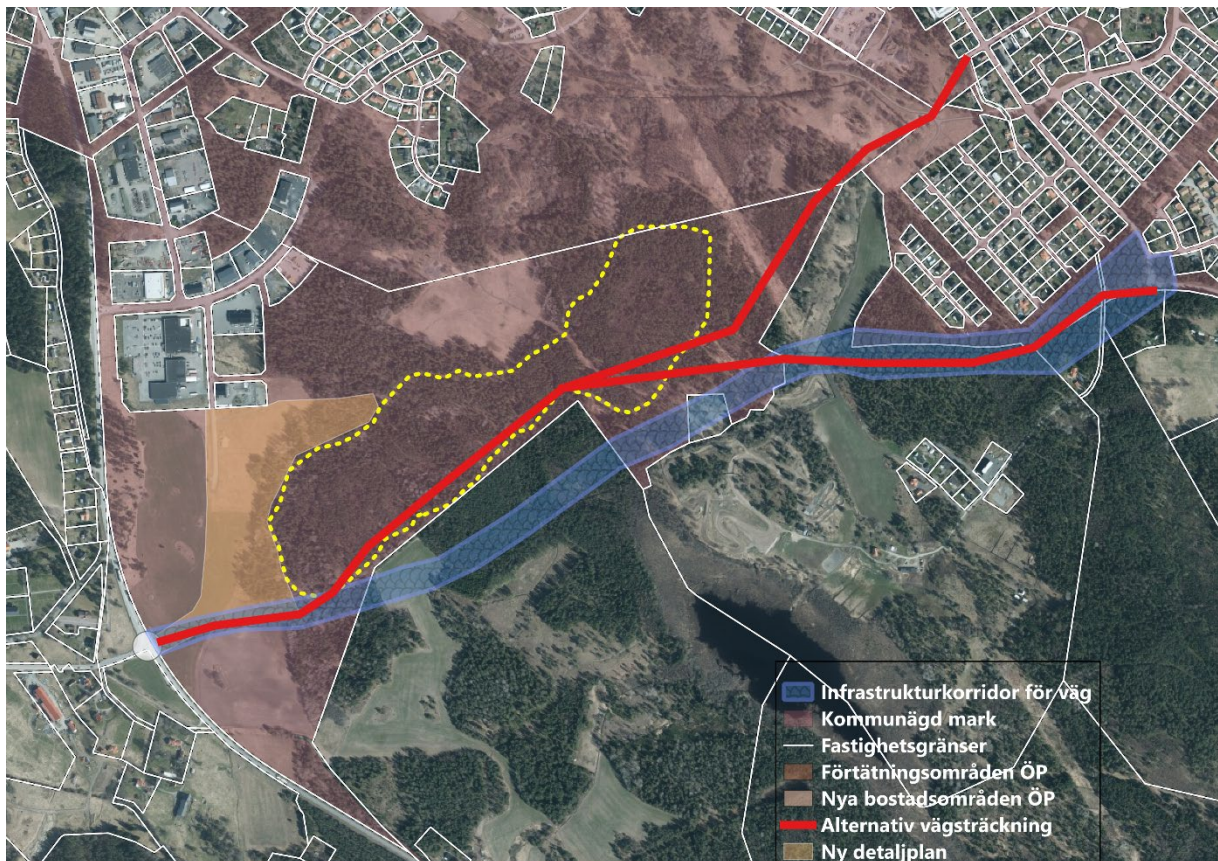
Den faktiska dragningen av vägen bör utredas i ett projekteringsskede. Där ska projekteringen förhålla sig till framtida cirkulationsplats, kollektivtrafikens behov, detaljplanens utformning och miljöaspekter.

2.

Kommunen kan välja att genomföra utbyggnad av vägen i enlighet med den infrastrukturkorridor som redovisas i kommunens översiktsplan, vilket innebär att markåtkomst behöver hanteras (se avsnitt om markförutsättningar). Av tillhörande kartmaterial framgår att den utpekade korridoren berör tre privatägda fastigheter samt kommunalt ägd mark. Frågan har inte behandlats vidare med berörda fastighetsägare inom ramen för denna utredning. Det kan dock konstateras att när översiktsplanen varit föremål för samråd och granskning har inga synpunkter inkommit avseende korridorens sträckning. Även om förutsättningarna kan förändras över tid kan det därmed fastställas att kommunen genom översiktsplanen har tagit ställning till den övergripande lokaliseringen.

Samhällsbyggnadskontoret
Alice Möller

Förvaltningen har även kollat på möjligheten att dra vägen enbart på kommunal mark. Detta skulle ge fördelar när det kommer till markfrågan eftersom kommunen då inte skulle behöva sluta avtal med privata markägare. Detta skulle kunna ta bort en eventuell kostnadspost. Dock skulle det befintliga elljusspåret som ligger på den kommunala fastigheten Börstil 11:1 behöva omlokaliseras. Det här ser inte förvaltningen som en omöjlighet då det finns kommunal mark i norra delen av Östhammars tätort utpekad för nya bostadsområden som skulle kunna fungera för nytt elljusspår. Men det skulle även vara möjligt att flytta spåret inom befintlig fastighet då utrymme finns. En dialog med medborgare samt kommunens kultur- och fritidsnämnd/kontor bör genomföras i tidigt skede om en sådan förändring skulle bli aktuell.



Figur 2: Alternativ sträckning av infrastrukturkorridor för anslutning till södra Östhammar. Alternativen visar två anslutning till det befintliga vägnätet. Trafikutredning föreslås för att avgöra vilken anslutning som är lämplig.

Vid beslut om att påbörja utbyggnad av en anslutning till södra Östhammar bör en trafikutredning genomföras på det befintliga vägnätet för att säkerställa ett ändamålsenligt lokalisationsval. I dagsläget saknas beräkningar av årsmedeldygnstrafik (ÅDT) på det kommunala vägnätet, vilket försvårar bedömningen av lämplig anslutningspunkt. Den i översiktsplanen föreslagna anslutningen bedöms dock som mest lämplig, då den innebär minst påverkan på befintliga bostadsområden. På kartbilden nedan finns förslag på två alternativa sträckningar som tillåter vägen att förläggas inom mestadels kommunalägd mark.

Samhällsbyggnadskontoret
Alice Möller

Konsekvenser och fortsatt arbete

Förvaltningen föreslår att anslutningsvägen mellan cirkulationsplatsens ”fjärde ben” och Handelsvägen prioriteras för att bidra till trafiksituationen vid Börstils Handelsområde. I ett separat projekt bör anslutningsvägen till södra Östhammar utredas för att möta den ökade trafiken vid mer exploatering i Östhammars tätort.

Förväntade ekonomiska konsekvenser för utbyggnad av infrastrukturkorridoren:

- Kostnader för projektering, markundersökningar och nödvändiga utredningar,
- Investering i vägbyggnation inklusive trumma över vattendrag,
- Eventuella kostnader för skyddsåtgärder inom vattenskyddsområde,
- Eventuella kostnader för markåtkomst, ersättning och/eller avtal med tre berörda markägare,
- Framgent ökade drift- och underhållskostnader för kommunal väginfrastruktur,
- Förväntad kostnad om 15 000kr/meter för byggnation.

Förväntade utredningar:

- Trafikutredning för dimensionering och funktion,
- Geoteknisk undersökning längs hela eller delar av sträckan,
- Hydrologisk utredning för passage av vattendrag,
- Naturvärdesinventering,
- Utredning kopplad till vattenskyddsområde och skyddsföreskrifter,
- Bedömning av behov av miljöbedömning enligt miljöbalken.

Fortsatt arbete:

För fortsatt arbete med genomförande av vägprojektet bör kommunen inleda en förberedande fas med tydlig inriktning av funktion, standard och preliminär sträckning. Därefter bör erforderliga tekniska, miljömässiga och fastighetsrättsliga utredningar genomföras, inklusive prövningar kopplade till vattendrag, vattenskyddsområde samt intrång i skogs-, jordbruks- och friluftsområden, i dialog med berörda myndigheter och markägare. Utredningarna ska ligga till grund för framtagande av systemhandling med fastställd teknisk lösning och kostnadsbedömning. Sammantaget bedöms arbete fram till färdiga systemhandlingar kunna genomföras inom cirka 9–13 månader, under förutsättning att inga större nya förutsättningar tillkommer

Detta dokument är elektroniskt signerat och juridiskt bindande.

Signed by: FABIAN SJÖBERG

Date: 2026-05-07 08:46:33

BankID refno: 019e0130-0cdb-7c54-b9d4-8158a655c064



Ordförande: Fabian Sjöberg

Signed by: ANIA LEHTINEN

Date: 2026-05-06 09:31:04

BankID refno: 019dfc32-7193-7308-84f5-66b16a247b54



Kommunsekreterare: Ania Lehtinen

Signed by: Lisa Karin Johanna Norén

Date: 2026-05-06 11:23:03

BankID refno: 019dfc98-d3c2-790c-9acb-fa9d6213006e



Justerare: Lisa Norén