

KALLELSE

Nämnd Socialnämnden

Datum och tid 2017-12-20 Kl. 09.00

Plats Gröna rummet, Socialförvaltningen, Östhammar

Besök	Nr	ÄRENDELISTA	Föredragande
	1	Tillkommande ärenden	
	2	Redovisning av delegationsbeslut	
9.10	3	Personärende	Ing-Marie Hugg
	4	Information december	Rebecka Modin
	5	Information från socialkontoret december	Ledningsgrupp
10.00	6 A	Åtterrapport; Utvärdering av LOV hemtjänst	Tobias Wistrand
	7 B	Budgetuppföljning till och med november 2017	Margaretha Borgström
	8 C	Fastställande av mål; Styrhus och mål	Torbjörn Nyqvist
	9 D	Fastställande; Budget 2018, plan 2019-2021	Torbjörn Nyqvist
			Håkan Dahlqvist
	10 E	Delegation för attesträtt	Margaretha Borgström
	11 F	Internkontroll	Margaretha Borgström
	12	Förlängning av avtal närvårdsenheten	Torbjörn Nyqvist
	13	Lägesrapport; Nya platser på särskilt boende för äldre	Håkan Dahlqvist
	14 G	Råd och stöd	Håkan Dahlqvist
	15 H	Yttrande gällande resepolicy samt riktlinjer för hur vi reser	Mikael Sjöberg
	16 I	Ändring av anmälningsskyldighet för delegationsbeslut	Håkan Dahlqvist
	17	Rapporter	Rebecka Modin
	18	Tillkommande ärenden	

Sekreterare Rebecka Modin

Ordförande Kerstin Björck-Jansson

p. 1

Tillkommande ärenden

p. 2

Dnr SN-2017-50
Dnr SN-2017-51
Dnr SN-2017-52

Dpl 904
Dpl 904
Dpl 904

Redovisning av delegationsbeslut

Föreligger delegationslistor.

1. Arbetsutskottets protokoll 2017-12-06
 2. Beslut i vård- och omsorgsärenden 2017-11-01 t.o.m. 2017-11-30
 3. Beslut i individ- och familjeomsorgsärenden 2017-11-01 t.o.m. 2017-11-30
 4. Beslut i övriga ärenden registrerade 2017-11-01 t.o.m. 2017-11-30
-

p. 3

Personärende

p. 4

Dnr SN-2017-2

Dpl 904

Information december

Skriftlig information exempelvis från andra myndigheter.

1) Dnr SN-2017-78 Dpl 901
Mötesanteckningar från Trygg i Östhammars kommun (TRÖ) 2017-11-03.

2) Dnr SN-2017-1 Dpl 904
Socialstyrelsen har publicerat 2017 års kartläggning av hemlösheten i Sverige.

3) Dnr SN-2017-129 Dpl 901
Mötesanteckningar från kommunala pensionärsrådet & rådet för funktionsned-satta 2017-11-20.

Nämndsekreterare Rebecka Modin.

Arbetsutskottets förslag 2017-12-06

Socialnämnden tar del av informationen.

p. 5

Dnr SN-2017-3

Dpl 904

Information från socialkontoret december

Muntlig information från socialförvaltningens ledningsgrupp.

- Arbete pågår för att få nytt avtal för socialjouren.
- Avtal för arbetsledarjour förlängs under utredningstid för vissa juridiska aspekter.
- Vård och omsorg arbetar med införande av metoden individens behov i centrum (IBIC).
- Översyn pågår av scheman och platser inom vård och omsorg.
- Arbete pågår inom vård och omsorg för trygg hemgång från sjukhus.
- Omreglering av biträdande enhetschefer till enhetschefer är klart. Vård och omsorg kommer fortsatt ha en budget per ort men enhetschefer som då får mindre personalgrupper.
- Kommunen arbetar med att ta fram en plan för att kunna erbjuda heltider till alla.
- Kommunerna i länet arbetar med hjälpmedelsverksamheten (HUL). Förslaget är att kommunerna ger Uppsala kommun i uppdrag att driva hjälpmedels-enheten.
- Ny ekonomicontroller har börjat arbeta på staben.

Individ- och familjeomsorgschef Mikael Sjöberg, vård och omsorgschef Carina Kumlin och biträdande administrativ chef Torbjörn Nyqvist föredrar ärendet.

Arbetsutskottets förslag 2017-12-06

Socialnämnden tar del av informationen.

p. 6

Dnr SN-2016-263

Dpl 734

Återrapport
Utvärdering av LOV hemtjänst

Handling A

Socialförvaltningen har upphandlat en genomlysning av utförandet av hemtjänst inom LOV (lagen om valfrihet). Behovet av analys var:

- Vilka generella principer som ska gälla för en kommun som har LOV.
- Kartläggning och nulägesanalys utifrån införandet av LOV och vilka effekter har det fått.
- Vad Östhammars kommun behöver vidareutveckla för att få ett väl fungerande LOV-system och vilka konsekvenser kan det ge på den egna regionen.
- Vad som behöver tydliggöras i gränssnittet mellan beställare och utförare gällande ansvarsfördelning.
- Förslag på överenskommelse med LOV-företag, utifrån föreslagen modell (framtagen via analys).
- Förslag på betalningsmodell vid LOV-upphandling (framtagen via analys).

Föreligger genomförd utvärdering av LOV inom hemtjänsten i Östhammars kommun.

Information om viktiga utvecklingsområden utifrån utvärderingen.

Socialchef Håkan Dahlqvist föredrar ärendet.

Arbetsutskottets beslut 2016-11-09

Socialförvaltningen får i uppdrag att arbeta vidare med utvärderingens rekommendationer till åtgärder. En återrapport av pågående arbete ska ges till nämnden i april 2017.

Föreligger tjänsteutlåtande: ”Utvärdering av LOV inom hemtjänsten i Östhammars kommun – avrapportering genomförda åtgärder” daterat 2017-04-04.

Socialchef Håkan Dahlqvist föredrar ärendet.

Arbetsutskottets förslag 2017-04-12

Socialnämnden godkänner genomförda åtgärder.

Socialförvaltningen får i uppdrag att under hösten avlägga ny rapport om hur förvaltningen arbetar vidare med utvärderingens rekommendationer till åtgärder.

Utredare Tobias Wistrand föredrar ärendet.

I ärendet yttrar sig Cecilia Bernsten (C) och Åsa Lindstrand (-).

Socialnämndens beslut 2017-04-26

Socialnämnden godkänner genomförda åtgärder.

Socialförvaltningen får i uppdrag att under hösten avlägga ny rapport om hur förvaltningen arbetar vidare med utvärderingens rekommendationer till åtgärder.

Föreligger tjänsteutlåtande med redovisning av hur förvaltningen har arbetat vidare med utvärderingens rekommendationer till åtgärder.

Biträdande administrativ chef Torbjörn Nyqvist och vård och omsorgschef Carina Kumlin föredrar ärendet.

Arbetsutskottets förslag 2017-12-06

Socialnämnden godkänner avrapporteringen av genomförda åtgärder.

p. 7

Dnr SN-2017-31

Dpl 042

Budgetuppföljning till och med november 2017

Handling B

Redovisas budgetuppföljning. På grund av att arbetsutskottet ligger tidigt redovisas endast en övergripande budgetuppföljning.

Biträdande administrativ chef Torbjörn Nyqvist föredrar ärendet.

Arbetsutskottets förslag 2017-12-06

Socialnämnden tar del av redovisningen.

p. 8

Dnr SN-2017-204

Dpl 012

Fastställande av mål
Styrhus och mål

Handling C

Kommunen kommer från och med 2018 börja arbeta med ett nytt målstyrningsarbete som innefattar ett styrhus och kommunens strategiska utvecklingsområden. Socialnämnden tar i sin tur fram nämndmål och tillhörande effektmål som ska visa önskvärd utveckling.

Diskussionsärende om förvaltningens förslag på socialnämndsmål och hur dessa binds ihop med effektmål och nyckeltal.

Strategiska inriktningsområden behandlas vid kommunfullmäktiges sammanträde 2017-11-14 och ingår som en del i budgethandlingen.

Biträdande administrativ chef Torbjörn Nyqvist, socialchef Håkan Dahlqvist, individ- och familjeomsorgschef Mikael Sjöberg samt vård och omsorgschef Carina Kumlin föredrar ärendet.

Arbetsutskottets beslut 2017-11-08

Socialförvaltningen får i uppdrag att arbeta vidare med målen utifrån förda diskussioner. Ärendet återupptas i december.

Föreligger tjänsteutlåtande med bakgrund i ärendet samt förslag till mål.

Biträdande administrativ chef Torbjörn Nyqvist föredrar ärendet.

Arbetsutskottets förslag 2017-12-06

Socialnämnden fastställer mål och verksamhetsmål för år 2018.

p. 9

Dnr SN-2017-128

Dpl 041

Fastställande
Budget 2018, plan 2019-2021

Handling D

Föreligger utkast till verksamhetsplan för 2018.

Socialchef Håkan Dahlqvist, individ- och familjeomsorgschef Mikael Sjöberg och vård och omsorgschef Mikael Sjöberg föredrar ärendet.

Arbetsutskottets förslag 2017-06-14

Socialförvaltningen får i uppdrag att arbeta vidare med budgeten utifrån förda diskussioner. Ärendet återupptas i augusti.

Socialchef Håkan Dahlqvist föredrar ärendet.

Ärendet diskuteras.

I ärendet yttrar sig Elisabeth Wedholm-Mattsson (C), Anna-Lena Söderblom (M), Ylva Lundin (SD), Ingeborg Sevastik (V), Cecilia Bernsten (C), Lars Sandberg (S), Åsa Lindstrand (-) och Barbro Andin Mattsson (C).

Socialnämndens beslut 2017-06-28

Socialförvaltningen får i uppdrag att arbeta vidare med budgeten utifrån förda diskussioner. Ärendet återupptas i augusti.

Föreligger reviderat förslag till budget inklusive verksamhetsplan för 2018.

Ärendet diskuteras.

Budgeten fastställs av kommunfullmäktige i november 2017.

Arbetsutskottets förslag 2017-08-09

Socialnämnden antar preliminär Årsbudget 2018-2021.

Diskussion om ändringar:

- Under rubrik 4 Övriga mål och riktlinjer, Miljö läggs följande till:
Miljöfrågor ska beaktas i all socialnämndens verksamhet.
- Läsbarheten ska säkerställas i alla diagram.

Socialchef Håkan Dahlqvist föredrar ärendet.

I ärendet yttrar sig Åsa Lindstrand (-), Cecilia Bernsten (C), Eva Fredriksson (KD), Ylva Lundin (SD)

Socialnämndens beslut 2017-08-23

Socialnämnden antar preliminär Årsbudget 2018-2021. (Bilaga 1)

Föreligger förändrat förslag till investeringsbudget. Revideringen rör IT-investeringar.

Administrativ chef Margaretha Borgström och socialchef Håkan Dahlqvist föredrar ärendet.

Arbetsutskottets förslag 2017-09-12

Socialnämnden antar förändrad preliminär investeringsbudget 2018-2021.

Administrativ chef Margaretha Borgström och socialchef Håkan Dahlqvist föredrar ärendet.

I ärendet yttrar sig Åsa Lindstrand (-) och Cecilia Bernsten (C).

Socialnämndens beslut 2017-09-27

Socialnämnden antar förändrad preliminär investeringsbudget 2018-2021. (Bilaga 1)

Kommunfullmäktige har antagit budget för 2018 samt flerårsplan 2019-2021 och mål, § 118/2017.

Föreligger tjänsteutlåtande med förslag till internbudget som utgår från kommunfullmäktiges fastställda ram. Ärendet diskuteras och förvaltningen fortsätter arbetet med underlaget.

Biträdande administrativ chef Torbjörn Nyqvist, individ och familjeomsorgschef Mikael Sjöberg samt vård och omsorgschef Carina Kumlin föredrar ärendet.

Arbetsutskottets förslag 2017-12-06

Socialnämnden fastställer internbudget för 2018, vilken utgår ifrån kommunfullmäktiges fastställda ram.

p. 10

Dnr SN-2017-230

Dpl 002

Delegation för attesträtt

Handling E

Föreligger tjänsteutlåtande med förslag att delegera budgetramen till socialchefen med rätten att vidaredelegera. Föreligger även lista över attestansvar.

Förslaget utgår från attestreglementet där det framgår att nämnden ska ge uppdrag som beslutsattestant till namngivna personer samt att nämnden kan delegera till förvaltningschef att under löpande år utse attestanter.

Arbetsutskottets förslag 2017-12-06

Socialnämnden delegerar budgetramen till socialchefen, med rätten att vidaredelegera.

p. 11

Dnr SN-2017-5

Dpl 701

Internkontroll

Handling F

Föreligger internkontroll av avtalstrohet (kontroll 2 av 2).

Biträdande administrativ chef Torbjörn Nyqvist och vård och omsorgschef Carina Kumlin föredrar ärendet.

En ny upphandlingsenhet införs i kommunen. Denna kommer att ligga under kommunstyrelsen. Utifrån detta bedömer socialförvaltningen att det är lämpligt att den nya enheten genomför kontroller gällande avtalstrohet.

Arbetsutskottets förslag 2017-12-06

Socialnämnden godkänner internkontrollen för avtalstrohet och de föreslagna åtgärderna.

Socialnämnden föreslår kommunstyrelsen att ha med avtalstrohet som ett område i sin internkontrollplan för 2018.

p. 12 Dnr SN-2017-231 Dpl 901

Förlängning av avtal närvårdsenheten

Region Uppsala och Östhammars kommun har ett avtal för närvårdsenheten i Östhammar. Avtalet är giltigt till 2018-02-28. Utifrån nu gällande avtal ska parterna arbeta fram ett nytt avtal som ska gälla från 2018-03-01. Detta arbete pågår, men nu gällande avtal behöver förlängas till 2018-06-30. En förlängning av avtalet behöver fastställas av kommunstyrelsen.

Vård och omsorgschef Carina Kumlin föredrar ärendet.

Arbetsutskottets förslag 2017-12-06

Socialnämnden godkänner förslaget att förlänga avtalet för närvårdsenheten. Ärendet överlämnas till kommunstyrelsen.

p. 13 Dnr SN-2017-67 Dpl 263

Lägesrapport
Nya platser på särskilt boende för äldre

Diskussion om behov av ytterligare platser, befintlig detaljplan (som har vunnit laga kraft) vid Tallparksgården i Öregrund och förutsättningar för samverkan i lokalanvändning med vårdcentral.

Socialchef Håkan Dahlqvist samt vård och omsorgschef Carina Kumlin föredrar ärendet.

Arbetsutskottets förslag 2017-03-08

Socialförvaltningen får i uppdrag att starta processen för att bygga ut Tallparksgården. I processen ingår en prognos av boendeplatsbehov, översyn av processen inflytt på särskilt boende samt plan för att lösa boendet för de som bor inom fastigheten och berörs under byggtiden.

Socialchef Håkan Dahlqvist samt vård och omsorgschef Carina Kumlin föredrar ärendet.

I ärendet yttrar sig Ingeborg Sevastik (V) och Désirée Mattsson (S).

Socialnämndens beslut 2017-03-22

Socialförvaltningen får i uppdrag att starta processen för att bygga ut Tallparksgården. I processen ingår en prognos av boendeplatsbehov, översyn av processen inflytt på särskilt boende samt plan för att lösa boendet för de som bor inom fas-tigheten och berörs under byggtiden.

Föreligger tjänsteutlåtande Förslag till utbyggnad av äldreboende.

Socialchef Håkan Dahlqvist och vård och omsorgschef Carina Kumlin föredrar ärendet.

Arbetsutskottets förslag 2017-08-09

Socialnämnden föreslår kommunstyrelsen att besluta:

- Tillföra nya boendeplatser för äldre i särskilt boende. Detta föreslås ske genom en utbyggnad av Tallparksgården i Öregrund med 36 platser.
- Utöka socialnämndens rambudget med ca 13 miljoner kronor (halvårs-effekt) för drift av verksamheten från och med 2020 i den takt den nya verksamheten tas i anspråk.
- Anslå medel till projektkostnader på 4,8 miljoner kronor.

På grund av att förvaltningen identifierade ett behov av ytterligare beredning gällande projektkostnader drogs ärendet tillbaka.

Föreligger tjänsteutlåtande samt förslag till ”letter of intent”.

Socialchef Håkan Dahlqvist föredrar ärendet.

Arbetsutskottets förslag 2017-09-12

Socialnämnden ställer sig bakom förslag till ”letter of intent”.

Socialchef får i uppdrag att teckna ”letter of intent” med Östhammarshem om att starta förprojektering av utökning av boendeplatser på Tallparksgården.

Socialnämnden föreslår kommunstyrelsen att besluta:

- Tillföra nya boendeplatser för äldre i särskilt boende. Detta föreslås ske genom en utökning av boendeplatser på Tallparksgården i Öregrund till maximalt 60 platser.
-

- Utöka socialnämndens rambudget med cirka 13 miljoner kronor (halvårseffekt) för drift av verksamheten från och med 2020 i den takt den nya verksamheten tas i anspråk.
- Anslå medel till projektkostnader på 5,3 miljoner kronor.

Socialchef Håkan Dahlqvist föredrar ärendet.

Socialnämndens beslut 2017-09-27

Socialnämnden ställer sig bakom förslag till ”letter of intent”.

Socialchef får i uppdrag att teckna ”letter of intent” med Östhammarshem om att starta förprojektering av utökning av boendeplatser på Tallparksgården.

Socialnämnden föreslår kommunstyrelsen att besluta:

- Tillföra nya boendeplatser för äldre i särskilt boende. Detta föreslås ske genom en utökning av boendeplatser på Tallparksgården i Öregrund till maximalt 60 platser.
- Utöka socialnämndens rambudget med cirka 13 miljoner kronor (halvårseffekt) för drift av verksamheten från och med 2020 i den takt den nya verksamheten tas i anspråk.
- Anslå medel till projektkostnader på 5,3 miljoner kronor.

Ett ”letter of intent” har tecknats och kommunstyrelsen har beslutat (§ 203/2017) i enlighet med socialnämndens förslag. Kommunstyrelsen beslutade även att en utökning i socialnämndens rambudget och anslag till projektkostnader ska arbetas in i budget 2018 och flerårsplan 2019-2021.

p. 14

Dnr SN-2017-206

Dpl 713

Råd och stöd

Handling G

Diskussion om bland annat organisation för Råd och stöd, som ligger under individ- och familjeomsorgen.

Redovisas genomfört och pågående arbete gällande genomlysning av verksamheten.

Socialchef Håkan Dahlqvist och individ- och familjeomsorgschef Mikael Sjöberg föredrar ärendet.

Arbetsutskottets förslag 2017-11-08

Socialnämnden tar del av informationen från Råd och stöd.

Genomlysningen redovisas i december.

Redovisas information om enheten Råd och stöds uppdrag, verksamhet och organisation.

Samordnare råd och stöd Emma Elvén och verksamhetschef barn- och ungdomssektionen Jonas Karlberg föredrar ärendet. Vikarierande samordnare Birgitta Forsberg och biträdande verksamhetschef barn- och ungdomssektionen Anna Engqvist deltar.

I ärendet yttrar sig Lars Sandberg (S).

Socialnämndens beslut 2017-11-22

Socialnämnden tar del av informationen från Råd och stöd.

Genomlysningen redovisas i december.

Föreligger genomlysning av verksamheten Råd och stöd.

Individ- och familjeomsorgschef Mikael Sjöberg föredrar ärendet.

Arbetsutskottets förslag 2017-12-06

Socialnämnden godkänner genomlysningen av verksamheten Råd och stöd.

p. 15

Dnr SN-2017-177

Dpl 003

Yttrande gällande resepolicy samt riktlinjer för hur vi reser

Handling H

Socialnämnden har fått förslag till resepolicy och riktlinjer för hur vi reser på remiss. Policyn och riktlinjerna är framtagna för att kortfattat och enkelt tydliggöra hur anställda och förtroendevalda ska förhålla sig till olika transportslag.

Policyn omfattar att vi ska fundera över om resan behövs och välja gång, cykel eller kollektivtrafik i första hand. När kollektiva färdmedel inte är möjliga att använda ska kommunen tillhandahålla fordon med de lägsta koldioxidutsläppen.

Riktlinjerna omfattar ansvar för att följa desamma, planering av möten och resor för att minska miljöpåverkan samt hur man väljer transportslag vid olika avstånd och förhållanden.

Föreligger tjänsteutlåtande med förslag till yttrande.

Nämndsekreterare Rebecka Modin föredrar ärendet.

Arbetsutskottets förslag 2017-12-06

Socialnämnden yttrar sig enligt nedanstående:

Socialnämnden har inget att erinra gällande resepolicy.

Följande ändringar föreslås i riktlinjerna:

- Medarbetarens eget ansvar för att känna till fastställda policys bör lyftas fram.
 - Formuleringen om hemtjänstens bilanvändning bör ändras till ”Hemtjänsten ska så långt möjligt ruttplanera för minsta möjliga miljöpåverkan.”
 - Stycket om användande av kommunbilar på kvällstid bör ändras så att bedömningen av hur man använder bil inte påverkas av tillgången på bilar.
 - Stycket om konferenser i egen regi bör ändras så att det bara lyfter fram att det ska gå att åka kollektivt till konferensen. Det är en onödig begränsning att de även ska förläggas inom länet.
-

p. 16

Dnr SN-2017-232

Dpl 002

Ändring av anmälningsskyldighet för delegationsbeslut

Handling I

Den nya kommunallagen börjar gälla 2018-01-01. En ändring gäller anmälan av delegationsbeslut. I dagsläget anmäls delegationsbeslut på listor som nämndens ledamöter kan ta del av på nämndens sammanträde.

Föreligger tjänsteutlåtande som diskussionsunderlag för i vilken utsträckning och hur beslut som fattats på delegation ska anmälas till nämnden.

Nämndsekreterare Rebecka Modin föredrar ärendet.

Arbetsutskottets förslag 2017-12-06

Socialnämnden gör inga ändringar i redovisningen av delegationsbeslut för 2018. Dock ska information redovisas skilt från delegationsbesluten.

Anmälning av delegationsbeslut tas upp med socialnämnden vid starten av den nya mandatperioden.

p. 17

Dnr SN-2017-22

Dpl 904

Rapporter

p. 18

Tillkommande ärenden

Socialnämnden

Utvärdering av LOV inom hemtjänsten i Östhammars kommun – avrapportering av genomförda åtgärder.

Socialförvaltningens förslag till beslut

Avrapporteringen av genomförda åtgärder utifrån PwCs utvärdering av LOV inom hemtjänsten i Östhammars kommun godkänns.

Beslutsfattare/delegat: socialnämnden

Bakgrund

Revision, redovisnings- och rådgivningsföretaget PwC genomförde under 2016 en utvärdering av tillämpningen av lagen om valfrihet vad gäller hemtjänst i Östhammars kommun.

Utvärderingsrapporten berör till stor del frågor kring övergången till socialförvaltningens nya verksamhetssystem.

Till övriga frågor som berörs i rapporten hör chefsorganisationen inom egen regi, instruktioner avseende fakturaunderlag samt ledningssystemets innehåll.

Vid socialnämndens sammanträde 2017-04-26, presenterades förvaltningens kommentarer till rapporten, samt en återrapportering av åtgärder som därtills hade vidtagits utifrån dess rekommendationer.

Vid sammanträdet beslutade nämnden att förvaltningen under hösten 2017 skulle avlägga ny rapport om det fortsatta åtgärdsarbetet.

Sammanfattning av ärendet

Socialnämnden fastslog 2017-10-25 en rad revideringar av förfrågningsunderlaget enligt LOV för hemtjänst i Östhammars kommun. Därmed har huvuddelen av de åtgärder genomförts, som föreslås i PwC:s utvärderingsrapport om tillämpningen av lagen om valfrihet vad gäller hemtjänst i Östhammars kommun.

Åtgärder som genomförts sedan avrapporteringen i april, sammanfattas områdesvis nedan. Därefter redogörs återstående åtgärdsområden.

Hårdvara och mjukvara

PwC efterfrågar tydlighet avseende kommunens roll vad gäller införskaffandet av den mjukvara och hårdvara som utförarna behöver för uppdraget.

Socialnämndens förtydligande 2017-10-25:

Utföraren ska själv stå för den licensierade hårdvara som krävs för uppdraget samt uppkoppling till internet. Utföraren ska ansluta sig till kommunens nuvarande och eventuellt framtida förekommande verksamhetssystem med tillhörande mjukvara.

Utbildning avseende verksamhetssystem

PwC efterlyser större tydlighet i förfrågningsunderlaget avseende kommunens roll vad gäller utbildning av utförare, i att arbeta i kommunens verksamhetssystem.

Socialnämndens förtydligande 2017-10-25:

Kommunen åtar sig att utbilda ett mindre antal personer som respektive utförare utser i användande av kommunens program och applikationer inom verksamhetssystemet. Respektive utförare ansvarar för utbildning av övriga medarbetare.

Brukare utan annan insats än larm.

Vad gäller brukare som enbart har larm, pekar PwC på ett föreliggande behov av förtydligande i förfrågningsunderlaget.

Socialnämndens förtydligande 2017-10-25:

Utförare har under verksamhetens första sex månader ingen skyldighet att ta emot beställning på insatsen trygghetslarm, för brukare utan annan hemtjänstinsats. Att en brukares andra hemtjänstinsatser avslutats utgör inte giltigt skäl för utföraren att säga upp pågående insats om trygghetslarm.

Krav på utförarnas fakturaunderlag

PwC påpekar behov av förtydliganden i förfrågningsunderlaget avseende krav på fakturaunderlag.

Socialnämndens förtydligande 2017-10-25:

I de reviderade tillämpningsanvisningarna anges att underlaget ska visa såväl beställda som utförda timmar, om timmar utförs enligt SoL eller HSL, i tätort eller glesbygd. Därutöver ska oplanerad frånvaro, redovisas. Med detta avses insatser som uteblivit då brukaren varit otillgänglig, utan att ha meddelat detta senast fem dagar innan planerad tidpunkt för insatsens utförande.

Återstående åtgärdsområden

- Upprättande av styrdokument som fastslår former för dialogmöten mellan kommun och utförare. Dokumentet ska reglera frågor såsom upprättande av dagordning, senaste tidpunkt för kallelse, mötesdeltagare etc.

Kommentar

Two ggr/år träffas kommun och utförare för gemensam dialog, informationsöverföring och förtydliganden som syftar till förbättringar i verksamheten. Detta i enlighet med vad som anges i förfrågningsunderlaget. Datum för 2017 års dialogmöten har fastställts i god tid innan mötena. Dagordning har sänts ut ett antal dagar i förväg. Såväl förvaltning som utförare har haft möjlighet att påverka dagordningens innehåll. Vilka från förvaltningen som har deltagit har avgjorts av vilka frågor som förts till dagordningen. Ett styrdokument kommer upprättas som formellt anger mötesformerna.

Utöver dialogmöten, kan kommunen kalla till möte vid behov, i syfte att säkerställa avtalsefterlevnad. Det kan även uppstå behov att utöver dialogmötena sammakalla utförarna för att delge information om förändringar som påverkar deras verksamhet.

- Förtydligande av kontaktuppgifter till utförare, där det framgår vilken HSL-personal som arbetar gentemot vilket geografiskt område.

Kommentar:

Utföraren når HSL-personal per telefon via Östhammar Direkt. Kontaktuppgifter med direktnummer kommer därutöver sammanställas och förmedlas till utförarna.

- Införande av förfrågningsunderlagets innehåll i kommunens kvalitetsledningssystem, i syfte tydligare gestalta hantering av olika LOV-relaterade frågor.

Kommentar:

Aktuellt förfrågningsunderlag samt övriga styrdokument finns allmänt tillgängliga på hemsidan. Under nästkommande år kommer innehållet i nuvarande ledningssystem inarbetas i kommunens nya intranät, som till stor del kommer vara åtkomligt för allmänheten. I samband med detta kommer även de styrdokument som finns i ledningssystemet ses över och vid behov uppdateras så att de överensstämmer med innehållet i förfrågningsunderlaget.

Underlag¹

Slutrapport Utvärdering av LOV –hemtjänst Östhammars kommun, PwC November 2016

Beslutet skickas till

Tobias Wistrand, utredare socialförvaltningen

¹ För att ta del av fullständiga underlag: kontakta socialförvaltningens registrator socialnamnden@osthammar.se

Prognos nettokostnader Socialförvaltningen 2017

Verksamhet	Budget		Resultat t o m nov			Helår
	Helår	Period	Period	nov	Avv	Avv
Nämnd- och styrelsevht	790	724	611	68	113	0
Övrig politisk verksamhet	277	255	254	24	1	0
Gemensamma kostnader	23008	21095	18749	-106	2346	1500
Vård o omsorg äldre SoL	268117	246824	258345	22865	-11521	-14100
Insatser enligt LSS/SFB	68579	62548	65001	4042	-2453	-3100
Insatser funktionshinder SoL	7597	6964	5030	1140	1934	2000
Färdtjänst/Riksfärdtjänst	4137	3720	4446	477	-726	-300
Social psykiatri o Bo-stöd	7985	7322	8140	812	-818	-800
Vuxna missbrukare	5133	4707	4945	359	-238	200
Barn o ungdomsvård	28721	26335	26406	2057	-71	-500
Övr insatser t vuxna	86	79	70	10	9	0
Ekonomiskt bistånd	13841	12690	9761	899	2929	2500
Familjerätt o fam.rådgivn	400	367	116	4	251	0
Flyktingmottagande	0	-215	4311	-2358	-4526	-4400
	428671	393415	406185	30293	-12770	-17000

KOMMENTARER

Totalt visar Socialförvaltningens prognos för året ett nettounderskott på ca 17,0 mnkr.

Centrala kostnader

Nettoöverskott gällande lokaler ca 2,5 mnkr.

Nettoöverskott gällande kapitalkostnader ca 1,0 och vakans i staben ca 0,5 mnkr.

Vård och omsorg

Nettounderskott ca 18 mnkr enligt bilaga "Vård och omsorg".

Individ och familjeomsorg

Boendestöd:

Verksamhet gällande boendestöd förväntas göra underskott med 0,6 mnkr p g a ett ökat antal ärenden.

Social psykiatri:

Nettounderskott ca 0,2 mnkr p g a kostnader för placeringar förväntas överstiga budget.

Vuxna missbrukare

Nettoöverskott ca 0,2 mnkr gällande placeringskostnader.

Barn och ungdom:

Nettounderskott ca 0,5 mnkr p g a att kostnader för konsulttjänster ökar under sista kvartalet.

Ekonomiskt bistånd:

Nettoöverskott med ca 2,5 mnkr p g a att kostnaderna hittills har legat på en låg nivå under 2017.

Dock ser man i november en ökning som enligt verksamheten kan komma att kvarstå in i 2018.

Flyktingmottagande:

Nettounderskott 4,4 mnkr enligt bilaga "Ensamkommande barn".

Uppföljning Ensamkommande barn tom nov 2017

ANSV	BUDGET		RESULTAT TOM NOV		PROGNOS
	År	Period	Utfall	Avvikelse	Avvikelse
783101 Intäkter MIV	-52 490	-48 116	-51 373	3 257	4 000
781001 B o U	24 292	22 214	29 100	-6 886	-8 000
783100 V-chef ensamkommande barn	961	881	782	99	100
783102 Östero	8 091	7 422	8 090	-668	-700
783103 Solbacken	8 272	7 602	8 114	-511	-400
783104 Månskenet	8 122	7 259	8 344	-1 085	-900
783106 Kobben	510	468	525	-57	0
783107 18 + Öst	1 682	1 542	362	1 180	1 300
783108 18 + Gimo	560	513	366	147	200
	0	-215	4 311	-4 526	-4 400

Kommentarer:

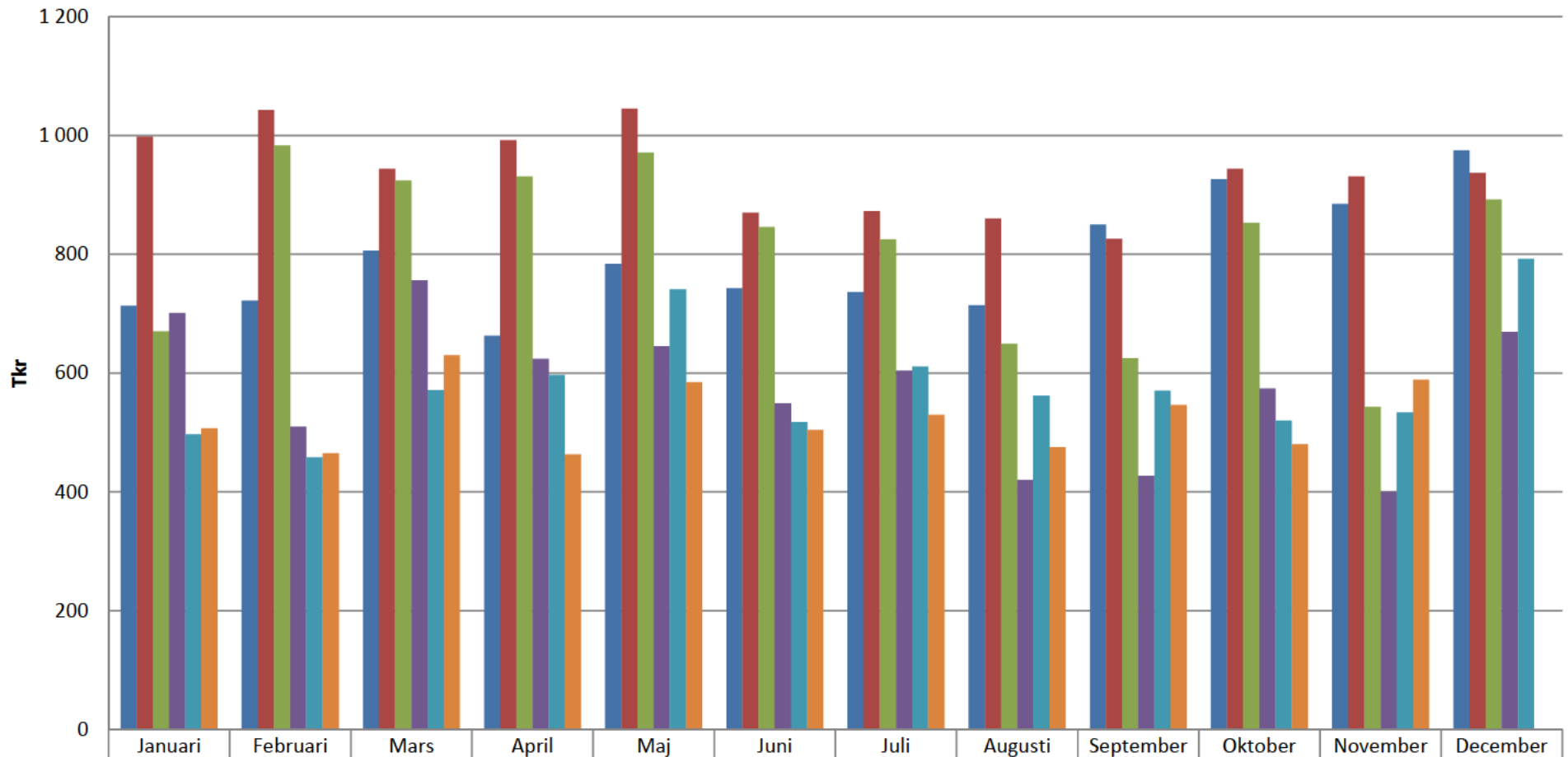
Ensamkommande barn

Prognosen för verksamheten Ensamkommande barn som helhet visar ett prognostiserat underskott på 4,4 mnkr.

Utfallet per november är minus 4,5 mnkr.

Prognosen är som helhet osäker, och störst osäkerhet ligger i de prognostiserade intäkterna från Migrationsverket, där vi ändå prognostiserar ett överskott på 4,0 mnkr. Osäkerheten kring intäkter finns nu främst kring hur Migrationsverket ersätter för beslut under LVU liknande former, där vi även i fortsättningen ska ersättas utifrån faktisk kostnad. Det prognostiserade underskottet kommer främst från högre kostnader för externa placeringar i förhållande till budget, cirka 6,0 mnkr, där man i budget räknade med en något snabbare takt i hemtagning av placeringar i andra kommuner. Kostnaderna för handläggning beräknas också vara högre än budget. Underskott på cirka 400 tkr förväntas också komma från vår egen regi, där kostnader kopplade till iordningställande av HVB boendet Månskenet ensamt står för 2,0 mnkr.

Kostnadsutveckling Försörjningsstöd 2012 - 2017



	Januari	Februari	Mars	April	Maj	Juni	Juli	Augusti	September	Oktober	November	December
■ 2012	713	722	806	663	784	743	736	714	850	926	885	975
■ 2013	998	1 043	944	992	1 045	870	873	860	826	944	931	937
■ 2014	670	983	924	931	971	846	825	649	625	853	543	892
■ 2015	701	510	756	624	645	549	604	420	427	574	400	669
■ 2016	497	458	571	597	741	518	611	562	570	520	534	792
■ 2017	507	465	630	463	585	504	530	475	546	480	589	

DRIFTBUDGET 2017
Vård och Omsorg

	Helår	Januari - nov			Helår		
Verksamheter	Budget	Budget	Förbr	Avv	Prognos	Avv	%
Nettokostnad							
Insatser enligt HSL	27 893	25 604	30 417	-4 813	32 993	-5 100	118,3%
Gemens/ofördelade kostnader SoL	12 271	11 926	6 157	5 769	8 371	3 900	68,2%
Ordinärt boende SoL	61 790	56 681	65 950	-9 269	71 890	-10 100	116,3%
Kortidsboende och korttidsvård SoL	21 921	20 101	19 112	989	21 421	500	97,7%
Särskilt boende SoL	120 563	110 805	116 810	-6 005	124 863	-4 300	103,6%
<i>varav externa placeringar SoL</i>	11 535	10 574	5 880	4 694	6 435	5 100	55,8%
Dagverksamhet enligt beslut SoL	1 116	1 024	910	114	1 016	100	91,0%
Öppenvård	2 614	2 397	2 081	316	2 214	400	84,7%
Gemensamma kostnader LSS	1 070	981	210	771	1 070	0	100,0%
Gruppbostad vuxna LSS	30 234	27 707	27 411	296	29 834	400	98,7%
Boende/korttidsvist barn o unga LSS	6 214	5 698	5 492	206	6 514	-300	104,8%
Personlig assistans LSS och SFB	9 780	8 982	11 942	-2 960	12 780	-3 000	130,7%
Daglig verksamhet LSS	14 102	12 587	13 298	-711	14 702	-600	104,3%
Ledsagning och Avlösning LSS	3 439	3 163	2 816	347	3 039	400	82,6%
Färdtjänst	2 625	2 333	3 393	-1 060	2 925	-300	111,4%
Summa nettokostnader	315 632	289 989	305 999	-16 010	333 632	-18 000	105,7%

KOMMENTARER

Vård och Omsorgs prognos för 2017 visar ett underskott på 18 mnkr.
Utfallet per november är minus 16,0 mnkr.

Insatser enligt HSL underskott 5 100 tkr

- Avvikelsen beror på högre personalkostnader än budgeterat, där kostnader för hyrsjuksköterskor står för en relativt stor del av avvikelsen.

Insatser enligt SoL underskott 9 900 tkr

- Gemensamma kostnader och ofördelade medel, överskott 3 900 tkr
- Ordinärt boende visar ett underskott på 10 100 tkr, underskottet på egen regi står ensamt för 8 600 tkr
- Korttidsboendet överskott på 500 tkr
- Särskilt boende visar ett underskott på 4 300 tkr, underskottet för egen regi ligger på 8 000 tkr

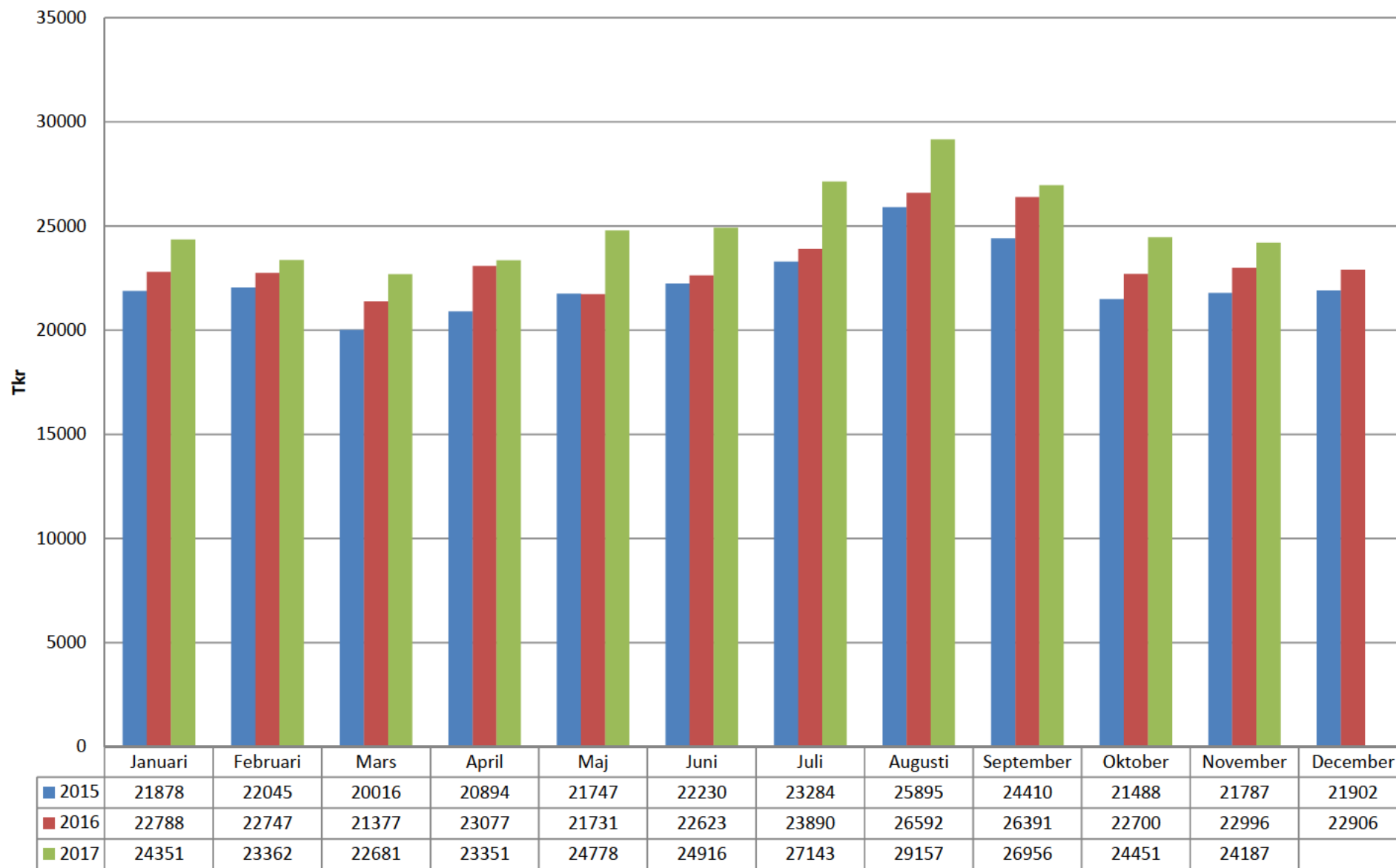
Insatser enligt LSS och SFB underskott 3 100 tkr

- Korttidsvistelse barn o unga, underskott 300 tkr
- Boende vuxna överskott 400 tkr, kostnad för externa placeringar lägre än budgeterat
- Personlig ass LSS och SFB underskott 3 000 tkr, underskottet kommer både från egen regi samt en ökning av antalet ärenden med LSS beslut
- Daglig verksamhet underskott 600 tkr, här prognostiseras ett underskott på 300 tkr för den del som socialnämnden övertog från kommunstyrelsen i februari.
- Kostnader för avlösning och ledsagning, överskott 400 tkr

Färdtjänst underskott 300 tkr

- Underskottet kommer från ett nytt färdtjänstavtal from första juni som genererar cirka 35 procent högre kostnader.

Personalkostnader V o O 2015 - 2017



Investeringsprognos Socialförvaltningen 2017

PROJEKT	Budget År	Utfall tom nov	Prognos År	Avvikelse År
Ofördelat	400	400	231	0
Ö-direkt	1 500	995	1 200	300
Rullstolar	600	600	622	0
TAKT	5 224	8 499	8 899	-3 675
	7 724	10 494	10 952	-3 375

Kommentar

Prognosen visar ett underskott på ca 3,4 mnkr främst beroende på att införandet av ett nytt verksamhetssystem blivit dyrare än beräknat.

Socialnämnden

Målarbete 2018

Socialförvaltningens förslag till beslut

Socialnämndens mål, verksamhetsmål samt styrtal för år 2018 antas.

Beslutsfattare/delegat: Socialnämnden

Bakgrund

Kommunfullmäktige har fattat beslut om ny styrmodell med strategiska inriktningsområden. Nämnderna har sedan dessa strategiska inriktningsområdena som underlag till egna mål, de områden som ska prioriteras för respektive nämnd. Dessa bryts i sin tur ned till verksamhetsmål, det som tidigare kallats för effektmål. Till nämndmålen/verksamhetsmålen kopplas styrtalet, en indikator på hur verksamheten ligger i jämförelse med målet.

Kommunfullmäktige har antagit fyra strategiska inriktningsområden, en hållbar kommun, en attraktiv och växande kommun, en lärande kommun samt en öppen kommun. Verksamhetsmålen är tagna från Socialnämndens workshop under våren 2017 där nämndens målarbete var fokus för diskussionen. En arbetsgrupp på Socialförvaltningen har utifrån nämndens workshop samt verksamhetsmålen tagit fram förslag på nämndmål samt lämpliga styrtalet för uppföljning av målen.

Den nya styrmodellen kallas för styrhuset och är ett nytt arbetssätt där alla förvaltningar arbetar i ett gemensamt ledningssystem för målarbetet. Syftet med styrhuset är att ge nämnden fler verktyg för målarbetet samtidigt som inriktningen finns tydligt prioriterad.

Beslutet skickas till

Socialchef
Vård och omsorgschef
Chef för individ och familjeomsorgen

Målarbete 2018

Kommunfullmäktiges strategiska inriktningsområde:

- En attraktiv och växande kommun

Beskrivning

- Där människor vill bo och stanna kvar, dit besökare vill och där företagandet växer
- Där bostadsbyggandet och befolkning ökar
- Vi skapar intryck och avtryck i konkurrens, vi upplever utveckling och satsning på arbetsmarknad, kommunikation, kultur och fritidsutbud

Socialnämndens mål:

- Socialnämnden ska vara en attraktiv arbetsgivare som kännetecknas av ett gott ledarskap, uppmuntran av medarbetares engagemang samt en god arbetsmiljö.
- Socialnämnden ska tillhandahålla tjänster av god kvalitet som ger trygghet, delaktighet, inflytande och valfrihet.
- Socialnämnden ska fortsätta utveckla samarbetet med sociala företag, för att leverera värde inom socialnämndens ansvarsområde.

Verksamhetsmål:

- Förvaltningen ska aktivt verka för ökad valfrihet vid val av utförare
- Kulturupplevelser ska vara ett naturligt inslag i förvaltningens verksamheter
- Aktivera civilsamhället till kontaktskapande åtgärder med brukargrupperna
- God arbetsmiljö
- Att hemrehabilitering blir en etablerad arbetsform

Exempel på styrtal

Andel brukare med genomförandeplan

Brukarundersökning IFO, helhet

Antal brukardialoger

Frisknärvaro

Medarbetarindex

Andel heltidsanställda

Brukarnöjdhet, funktionshinder

Brukarundersökning, SäBo, helhet

Brukarundersökning, hemtjänst, helhet

Kommunfullmäktiges strategiska inriktningsområde:

- **En hållbar kommun**

Beskrivning

- Där vi finner lösningar för tillväxt, där exploatera och bevara växer tillsammans
- Där människor är sedda, inkluderade och engagerade, hälsa och välmående, balanserad demografi, mångfald och alla människors lika värde
- Där äldre och funktionsvarierade ges trygghet, service och värdighet för ett gott liv
- Där vi har ett effektivt resursutnyttjandet, ej skadar miljön, är långsiktiga och tänker på kommande generationer

Socialnämndens mål:

- Socialnämndens verksamhet ska bedrivas kostnadseffektivt med största möjliga nytta för kommuninvånare
- Socialnämndens insatser ska stärka individen till ett mer självständigt liv
- Miljökonsekvenser ska alltid beaktas och negativa miljökonsekvenser ska förebyggas

Verksamhetsmål:

- Utöka den öppna och förebyggande verksamheten i förhållande till myndighetsutövande
- Kunskapen om hedersrelaterat våld och våld i nära relationer ska öka
- Den psykiska ohälsan ska minska
- Kunskap om invånare och individers behov, planering och prioritering
- Barn med funktionshinder ska prioriteras

Exempel på styrtal

Antal återaktualiseringar, efter ett år:

- *Barn och unga*
- *Försörjningsstöd*
- *Missbruk*

Utfall i förhållande till budget

Andel elbilar/hybrid

Genomsnittlig väntetid, SäBo

Kommunfullmäktiges strategiska inriktningsområde:

- En lärande kommun

Beskrivning

- Där alla ges förutsättningar för framtiden
- Där skola, akademi och näringsliv möts i nätverk och science parks
- Där den kommunala organisationen, förtroendevalda och medarbetare utvecklas med samtidens krav, behov och utmaningar genom anpassningsbarhet och förändring

Socialnämndens mål:

- Socialnämnden ska aktivt samverka med andra vårdgivare, huvudmän och civilsamhället
- Socialnämnden ska genom en aktiv omvärldsbevakning skapa en innovativ och förebyggande socialtjänst som kännetecknas av ständig utveckling

Verksamhetsmål:

- Ökad personalkontinuitet
- Uppföljning av verksamheten utvecklas
- God samverkan inom förvaltningen och med andra parter (mellan förvaltningar)

Exempel på styrtal

Antal upprättade samarbetsdokument

Personalkontinuitet, hemtjänst, KKiK

ARBETSMA TERIAL

Kommunfullmäktiges strategiska inriktningsområde:

- En öppen kommun

Beskrivning

- Där vi uppfattas som transparenta, inkluderande, inbjudande lyssnande och tillgängliga
- Delaktig, påverkan, inflytande, demokratisk, inbjudande, lyssnande, nyfiken.
- Omfatta olikheter, släppa in olika perspektiv, förutsägbarhet

Socialnämndens mål:

- Socialnämnden ska främja delaktighet, öppenhet och allas lika värde
- Socialnämnden ska ge god service, bra bemötande och en tydlig och förståelig myndighetsutövning.

Verksamhetsmål:

- Individerna ska uppleva hög grad av delaktighet i samband med tjänstens utövande
- Verksamheten ska präglas av hög grad av gott bemötande som bygger på respekt för individen
- Stabilt implementerad värdegrund
- Alla anställda ska vara väl förtrogen med likabehandlingsprincipen
- Ökat fokus på trygghet
- Ökad digitalisering
- Kommuninvånare ska ha insikt i nämndens verksamheter

Styrtal

Utredningstid, barn och unga

Utredningstid, missbruk

Utredningstid, LSS

Antal medborgardialoger

Socialnämnden

Socialnämndens internbudget 2018

Socialförvaltningens förslag till beslut

Internbudget för socialnämnden 2018, vilken utgår ifrån kommunfullmäktiges fastställda ram, fastställs enligt förslag.

Beslutsfattare/delegat: socialnämnden

Bakgrund

Socialnämndens internbudget för nästkommande år fastställs årligen i samband med att nämnden beslutar om delegering av budgetram till socialchef med rätten att vidaredelegera.

Beslutet skickas till

Socialchef
Vård och omsorgschef
Chef för individ och familjeomsorgen
Administrativ chef

Budget 2018							
ANSVAROMRÅDEN	2017	Uppr 2,25%	Uppr Budget	Förändringar			Ny Budget
				Avdrag	Ramökn	Omförd	
Stab och politik		1,5%					
700000 Nämnd och politik	3 499	53	3 553				3 553
700100 Stab	42 139	644	43 335	-2149	300	-1700	39 786
700300 Administrativ chef	7 646	117	7 763			-768	6 995
700301 Färdtjänst	1 396	21	1 417			-1417	0
	54 680	836	56 069	-2 149	300	-3 885	50 335
Vård och Omsorg		2,43%					
Totalt	315 632	7 675	323 307		8796	3705	335 808
IFO		1,97%					
780101 Gemensam verks IFO	3 276	65	3 348			180	3 528
780103 Boendestöd	3 742	74	3 816		1230		5 046
781001 B o U exkl ensamkommande	29 048	572	29 620				29 620
782101 Biståndsenheten	13 164	259	13 423			-69	13 423
782102 Missbruksenheten	4 886	96	4 982				4 982
782103 Social psykiatri	4 243	84	4 327			69	4 327
7831 Ensamkommande barn	0	0	0				0
	58 359	1 150	59 516		1 230	180	60 926
Uppräkning totalt		2,25%					4,22%
Socialförvaltningen totalt	428 671	9 660	438 891	-2 149	10 326	0	447 068

Budget per verksamhet 2018

Verksamhet	2017	2018			
	Helår	Uppräknad	Ramökning	Avdrag	Budget
Nämnd- och styrelseverksamhet	790	802			802
Övrig politisk verksamhet	277	281			281
Gemensamma kostnader	23 008	23 353		* -1 850	21 503
Vård o omsorg enligt SoL	268 117	274 782	** 5 800		280 582
Insatser funktionshinder SoL	7 597	7 782			7 782
Insatser enligt LSS/SFB	68 579	70 645	*** 2 771		73 416
Färdtjänst/Riksfärdtjänst	4 137	4 199			4 199
Social psykiatri o Boendestöd	7 985	8 172	**** 1 200		9 372
Vuxna missbrukare	5 133	5 234			5 234
Barn o ungdomsvård	28 721	29 287			29 287
Övr insatser t vuxna	86	88			88
Ekonomiskt bistånd	13 841	14 114			14 114
Familjerätt o fam.rådgivn	400	408			408
Flyktingmottagande	0	0			0
	428 671	439 147	9 771	-1 850	447 068

Uppräkningar

Den uppräknade budgeten baseras på att personalkostnader räknas upp med 2,5 % och övrigt med 1,3 % vilket för förvaltningen innebär en snittuppräkning på ca 2,25 %.

Totalt inklusive ramförändringar blir den procentuella ökningen jämfört med 2017 ca 4,22 %.

Förklaringar till ramförändringar

* Avdrag interränta 1 845 tkr och ny inköpsorganisation 305 tkr. Tillägg 300 tkr projektkostnader Tallparksgården.

** Volymökning 3 800 tkr och tillfällig utökning 2 000 tkr som återbetalas 2019.

*** Tillägg extra 2 771 för nya LSS-platser.

**** Volymökning 1 200 tkr Boendestöd

Socialnämnden

Delegation för attesträtt 2018

Socialförvaltningens förslag till beslut

Socialnämnden delegerar budgetramen till socialchefen, med rätten att vidaredelegera.

Beslutsfattare/delegat: socialnämnden

Bakgrund

Socialnämnden delegerar årligen budgetramen till socialchefen med rätten att vidaredelegera.

Beslutet skickas till

Socialchef
Vård och omsorgschef
Chef för individ och familjeomsorgen
Administrativ chef

ANSVARSOMRÅDEN 2018-01-01

<i>Ansvar</i>	<i>Område/Enhet</i>	<i>Attestansvarig</i>	<i>Kod</i>	<i>Max/inköp</i>
████	██████████████			
████	██████			
██	██████	████████	██	█
████	██████████████			
████	██████			
██	████████	████████	██	█
████	██████			
████	████████			
██	████████	████████	██	█
████	██████			
████	████████			
██	██████	████████	██	█
████	████████			
████	████████			
████	████████			
██	██████	████████	██	█
████	██████			
████	████████			
████	████████			
████	████████			
██	██████	████████	██	█
████	██████			
████	████████			
████	████████			
██	██████	████████	██	█
████	██████			

Internkontroll - Avtalstrohet

Process: Avtalstrohet

Granskning: 2 av 2

Kontrollsystem: Att inköp görs via kommunens ramavtal.

Förslag till beslut

Socialnämnden godkänner internkontrollen för avtalstrohet.

Bakgrund

Kommunen lyder under lagen om offentlig upphandling (LOU) vad gäller kommunens inköp av varor och tjänster. Lagen bygger på principerna, icke diskriminering, likabehandling, transparens, proportionalitet och ömsesidigt erkännande. Syftet med lagen är att ge alla företag samma chans att sälja sina varor och tjänster samt att säkerställa att kommunen använder sina resurser på ett så resurseffektivt sätt som möjligt.

För att få göra inköp och/eller upphandlingar för kommunen krävs ett godkännande från sin närmsta chef samt att man genomgått utbildningen certifierad inköpare.

Ansvar för inköp och upphandlingar ligger på respektive förvaltning men ett samordningsuppdrag ligger på kommunledningskontoret. På kommunens intranät finns kommunens samtliga avtal samlade i en avtalsdatabas, där en beskrivning av upphandlade varor och tjänster finns. Kommunen arbetar också för att utveckla e-inköp via en inköpsmodul kopplad till ekonomisystemet.

Metod och urval

Granskningen utförs genom stickprov och ska utföras två gånger under 2017. Granskningen har avgränsats till de avtal som finns i inköpsmodulen i ekonomisystemet, toner och papper, blommor och godis och städ och rengöring.

Resultat

Avtalsområde	Antal transaktioner	Kronor	Andel (kronor)
Toner och papper	24	96 859	
- Inom avtal	9	31 764	32,8%
- Utanför avtal	15	65 095	67,2%
Blommor och godis	35	14 674	

- Inom avtal	30	11 934	81,3%
- Utanför avtal	5	2 740	18,7%
Städ och rengöring	46	148 286	
- Inom avtal	30	112 430	75,8%
- Utanför avtal	16	35 856	24,2%

Sammanfattning/bedömning

Utifrån resultatet kan man se att det fortfarande finns uppenbara och stora brister i förvaltningens trohet gentemot ingångna avtal. Resultatet är i linje med resultatet från den första granskningen.

Åtgärder

Med hänsyn till resultatet från årets två granskningar behöver förvaltningens inköpsprocess ses över. Vi ser också att information kring inköp och upphandling på intranätet behöver utvecklas, med ett fokus på avtalsdatabasen. Förvaltningen bedömer att åtgärds punkterna från förra rapporten fortfarande är aktuella.

- Översyn av inköpsprocessen
- Förbättra information på intranätet/avtalsdatabas (i dialog med kommunledningskontoret)
- Tydliggöra vilket stöd kring inköp/upphandling som finns att få på förvaltningen, och vem man kan kontakta
- Verka för att genomförda upphandlingar bygger på mer servicetjänster än produkter, ex butlertjänster, inkludering av transport och uppackning

Beslutet skickas till

Socialchef

Vård och omsorgschef

Chef för individ och familjeomsorgen

Presentation av Råd och Stöd

1. Uppdrag

2. Bakgrund

3. Familjecentralen

- 3.1 Öppen förskola
- 3.2 Socialtjänst/Råd och Stöd
- 3.3 Mödrahälsovård
- 3.4 Barnhälsovård
- 3.5 Barn- och ungdomspsykologer
- 3.6 Ledning, samordning och samverkan

4. Råd och Stöd

- 4.1 Ärendegång
- 4.2 Insatser
- 4.3 Förhållningssätt och evidensbaserad praktik
- 4.4 Barnkonventionen och barnperspektiv
- 4.5 Samverkan

5. Aktuellt

- 5.1 Systematiskt kvalitetsarbete
- 5.2 Personal och delaktighet
- 5.3 Kompetens
- 5.4 Statistik
- 5.5 Utvärdering
- 5.6 Synpunkter
- 5.7 Lokaler och arbetsmiljö

6. Förslag på åtgärder

7. Förslag på metodutveckling

- 7.1 Ensamkommande barn och unga
- 7.2 Våld i nära relationer
- 7.3 Placerade barn och unga
- 7.4 Spelmissbruk
- 7.5 Föräldrastöd

Bilaga 1 Insatskategorier Råd och Stöd

Bilaga 2 Evidensbaserad praktik

1. Uppdrag

Socialnämnden i Östhammars kommun har gjort en framställan om en redogörelse av verksamheten Råd och Stöd. En beskrivning och uppföljning av verksamheten har därav utförts under september-oktober 2017 av Emma Elvén, samordnare Råd och Stöd, i samråd med Jonas Karlberg, verksamhetschef Barn och Ungdom (BoU), Individ och Familjeomsorgen (IFO). Uppdraget var att presentera verksamhetens struktur, innehåll och inriktning framåt. Detta görs genom att bl.a. beskriva ärendegång, insatser, förhållningssätt och samverkan samt redogöra för kvalitetsarbete, personalens sammansättning, statistik m.m. Avslutningsvis presenteras förslag på åtgärder och metodutveckling. Presentationen delges socialnämnden 171122.

Uppföljningen bygger på:

- nationella mål och riktlinjer
- gällande lagstiftning och Socialstyrelsens föreskrifter och allmänna råd (SOSFS)
- Östhammars kommuns styrdokument och rutiner t.ex. riktlinje Individ och Familjeomsorgens verksamhetsområde, verksamhetsplan 2015-2017, Socialförvaltningens ledningssystem, och Socialförvaltningens värdegrund
- enhetsspecifika dokument samt erfarenhet och kunskap av arbetet på Råd och Stöd.

2. Bakgrund

Socialt arbete kan definieras som generella eller riktade insatser till individer eller grupper med syfte att främja hälsa och förhindra att problem uppstår eller förvärras. Socialt förebyggande arbete bedrivs alltid på frivillig basis i samarbete med den individ, familj eller grupp det riktar sig till. Grunden för arbetet är samverkan. Förebyggande arbete kan delas in i tre olika kategorier; universellt, selektivt och indikerat förebyggande arbete.

Universellt förebyggande arbete är hälsofrämjande arbete som syftar till att stärka människor i den livssituation de befinner sig i och till att förhindra att problem uppstår. Det handlar ofta om vägledning, information och uppvisande av samhällets olika resurser och vart man kan vända sig om problem uppstår. *Selektivt förebyggande arbete* riktas till individer i riskzonen. Det handlar om problem som kan växa sig stora om inte hjälp ges i tid. Selektivt förebyggande arbete kan beskrivas som basen för socialt förebyggande arbete. Det bedrivs på en nivå mellan generella och specialiserade insatser. *Indikerat förebyggande arbete* bedrivs när problem redan har uppstått och det kan finnas behov av behandling eller andra mer omfattande insatser.

Det finns en koppling mellan de olika nivåerna av förebyggande arbete på så sätt att universellt förebyggande arbete kan synliggöra behov av selektivt eller indikerat förebyggande arbete. Det är här som förebyggande socialt arbete fyller en särskilt viktig funktion. Utföraren av förebyggande socialt arbete är den sammanbindande länken som kan röra sig mellan de olika nivåerna. Det är en enastående position som innebär att möta människor där de är och göra det möjligt för dem att få det stöd och den hjälp de behöver i tid.

Socialnämnden ska enligt 5 kap 1§ SoL bl.a. verka för att barn och ungdomar växer upp under trygga och goda förhållanden. I nära samarbete med hemmen främja en allsidig personlighetsutveckling och en gynnsam fysisk och social utveckling hos barn och ungdomar. De ska bedriva uppsökande verksamhet och annat förebyggande arbete för att förhindra att barn och ungdomar far illa. Socialnämnden ansvarar för att barn och unga som riskerar att utvecklas ogynnsamt får det skydd och stöd som de behöver.

I Östhammars kommun sker socialt förebyggande arbete på en universell nivå främst genom Familjecentralen och insatser på selektiv och indikerad nivå ges genom Råd och Stöd.

3. Familjecentralen

Familjecentralen är en hälsofrämjande arena och nära mötesplats för blivande föräldrar och barnfamiljer. Familjecentralen har en viktig uppgift i främjandet av trygghet under barnens tidiga levnadsår, detta genom att sprida kunskap och stödja blivande föräldrar och småbarnsföräldrar.

På en familjecentral arbetar flera olika verksamheter tillsammans kring barnfamiljen såsom mödrahälsovård (MVC), barnhälsovård (BVC), öppen förskola och socialtjänst med inriktning mot förebyggande arbete – Råd och Stöd. Här samordnas och samlokaliseras främjande och förebyggande arbete för barn och föräldrar, vilket innebär att familjecentralen kan fungera som *en* ingång för att nå alla föräldrar och samtidigt erbjuda kompletterande stödformer för föräldrar som är i behov av det.

Målet med verksamheten är i enlighet med riktlinjerna för familjecentraler i Uppsala län att:

- erbjuda en nära mötesplats
- erbjuda tidigt och lättillgängligt stöd
- erbjuda bred kompetens inom sociala frågor, förskolepedagogik, mödra- och barnhälsovård
- stärka föräldrar i föräldrarollen
- stärka det sociala nätverket runt familjer
- utveckla arbetsformer för barn och föräldrars inflytande och delaktighet
- vara ett kunskaps- och informationscentrum
- ha ett uppsökande arbetssätt
- utveckla de olika professionernas yrkesroller genom samarbete
- använda befintliga resurser effektivt.¹

3.1 Öppen förskola

Den öppna förskolan är familjecentralens hjärta och centrum. Den öppna förskolan erbjuder barn en pedagogisk gruppverksamhet samtidigt som den vid behov ger föräldrar stöd i föräldrarollen. Den öppna förskolan utvecklas tillsammans med barn och föräldrar genom inflytande och delaktighet från besökarna. En öppen förskola är ett komplement till förskola och pedagogisk omsorg. Öppna förskolan vänder sig till barn som ej är inskrivna i förskola och deras föräldrar eller annan vuxen som följer med barnet. Här ges även vuxna möjlighet till social gemenskap. På denna arena finns dessutom möjlighet till ett nära samarbete med andra aktörer, exempelvis tandhälsovård, bibliotek och svenska för invandrare (SFI). Genom samverkan ökar verksamheternas förmåga att upptäcka och tillgodose behov i barnfamiljerna.

¹ Källa: Föreningen för familjecentralers främjande

3.2 Socialtjänst/Råd och Stöd

Familjecentralen är en arena där socialtjänsten arbetar utan myndighetsutövande och mycket tidigt kommer i kontakt med barn och deras föräldrar. I samverkan med de andra aktörerna kan socialtjänsten bidra till att minska små barns riskfaktorer och hälsoproblem genom att exempelvis ge lättillgängligt stöd i föräldrarollen eller genom att i akuta situationer finnas där och hänvisa vidare till rätt form av stöd. På en familjecentral ges därigenom socialtjänsten möjlighet till såväl den närhet till kommuninvånarna som utövande av sitt breda uppdrag, från samhällsinformation och förebyggande arbete till tidig upptäckt, som lagstiftningen förespråkar.

3.3 Mödrahälsovård (MVC)

MVC är en viktig del i samhällets trygghetssystem och har en lång tradition av att erbjuda en tillgänglig, säker och kostnadsfri vård till befolkningen. Det stora antalet möten med blivande föräldrar och föräldrar, barn och anhöriga som sker inom MVC under graviditeten och efter förlossningen är unika tillfällen att, förutom att erbjuda säker vård, även påverka levnadsvanor och bidra till ökad jämställdhet i föräldraskapet. Den fördjupade samverkan som sker inom en familjecentral kan därför förväntas ge betydande samhällsvinster i form av bättre folkhälsa på kort och lång sikt. Familjecentralen underlättar samordning kring familjer som har stora behov av olika insatser.

3.4 Barnhälsovård (BVC)

Barnhälsovårdens mål är att främja barnens hälsa, trygghet och utveckling. Verksamheten omfattar barn i åldern 0 - 6 år (intill skolstart). Barnhälsovårdens övergripande mål kan uppnås genom att stödja föräldrar i ett aktivt föräldraskap, att upptäcka och förebygga fysisk och psykisk ohälsa hos barn samt att uppmärksamma barn med särskilda behov och förebygga risker i barnets närmiljö och samhället. Enligt Socialstyrelsen krävs det samsyn, struktur och styrning för att hälsoarbetet inom barnhälsovården ska vara framgångsrikt. Familjecentralen lyfts fram som ett konkret exempel på hur BVC-personalens samverkan med olika verksamheter kan organiseras. Den största vinsten med familjecentralers samverkansform är personalens ökade förmåga att upptäcka och möta barnfamiljernas behov av stöd, vilket gör familjecentralen till en väl lämpad arena för föräldrastöd.

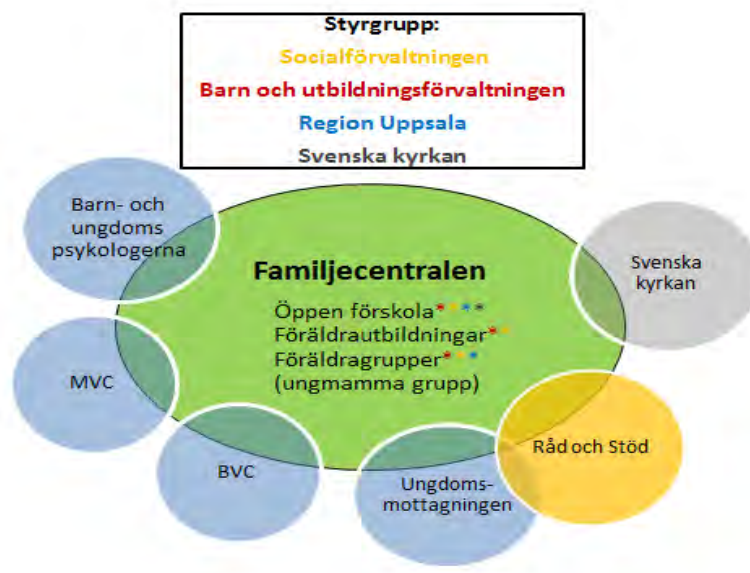
3.5 Barn- och ungdomspsykologer

Verksamheten är en resurs för barn och ungdomar med lindriga psykiska och psykosomatiska besvär på första linjens nivå. Barnspecialistmottagningar, vårdcentraler och BUP:s telefonrådgivning kan remittera till barn- och ungdomspsykologerna.

3.6 Ledning, samordning och samverkan

Familjecentralen leds av en styrgrupp som består av en verksamhetsansvarig från varje samverkande verksamhet. En samordnare ansvarar för att fortlöpande leda och samordna verksamheten samt ansvarar för budget, uppföljning och planering. Styrgruppen har regelbundna möten där samordnaren för familjecentralen deltar.

I Familjecentralen i Östhammars kommun ingår förutom Socialförvaltningen, Barn och utbildningsförvaltningen, Region Uppsala och även Svenska kyrkan. Ett samverkansavtal är upprättat mellan parterna. Ansvarsfördelning och respektive parts delaktighet i familjecentralens verksamhet regleras i verksamhetsplanen.



4. Råd och Stöd

Råd och Stöd arbetar förebyggande och med tidiga insatser för barn, ungdomar (upp till 20 år) och deras familjer. Målet är att kunna vägleda eller hjälpa till i de flesta frågor gällande barn, unga och föräldrar för att främja hälsa och förhindra att problem uppstår eller förvärras.

En stor del av arbetet inom Råd och Stöd innebär samverkan med andra instanser i samhället. Det är individens/familjens behov som är avgörande för insatsen. Kontakten med Råd och Stöd är kostnadsfri och sekretess råder.

Råd och Stöd erbjuder service- och biståndsbeslutade insatser riktade mot enskild person eller familj samt allmänt förebyggande insatser till grupper. Serviceinsatser är allmänt inriktade och generellt utformade. De är förebyggande, rådgivande och informerande. Insatserna föregås inte av behovsbedömning och biståndsbeslut. Serviceinsatser erbjuds utifrån 3 kap. 1§ och 6§§ SoL. Ingen dokumentationsskyldighet föreligger. Biståndsinsatser är individuellt inriktade stödinsatser som ges efter individuell behovsbedömning och beviljas med stöd av 4 kap. 1§ SoL. Dokumentationskyldighet föreligger.

4.1 Ärendegång

När familjer² själva söker kontakt med Råd och Stöd eller hänvisas av elevhälsan, hälso-och sjukvården eller någon annan samverkanspartner påbörjas en serviceinsats. Kontakten med Råd och Stöd inleds med information om verksamheten och 1-3 bedömningsamtal.

² Benämningen *familj* används med anledning av att om insatsen riktar sig till föräldrar så är det utifrån barnets behov och om insatsen riktas till barn så är föräldrarnas delaktighet av stor vikt.

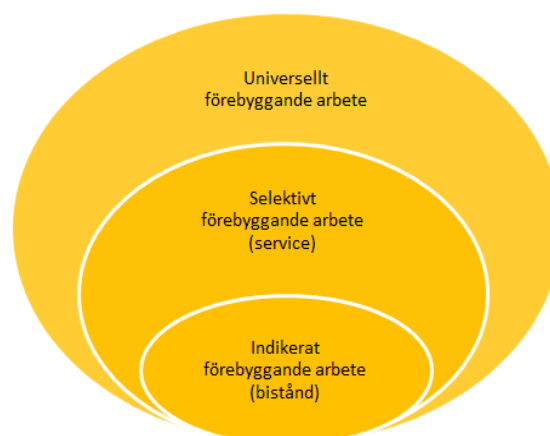
Om barnets behov är omfattande eller om det framkommer behov av risk-och skyddsbedömning aktualiseras barnet hos socialtjänsten genom att familjen får stöd i att göra en egen ansökan eller att Råd och Stöd gör en orosanmälan. Om serviceinsats ska fortgå efter inledande bedömningsamtal görs en planering av insatsen tillsammans med familjen. Man kommer överens om inriktning, mål, omfattning och tid för uppföljning.

Familjer som beviljas biståndsinsats aktualiseras på Råd och Stöd genom att ansvarig handläggare inom socialtjänsten gör en beställning i verksamhetssystemet Pulsen Combine. Beställningen ska bl.a. innehålla ett tydligt uppdrag, övergripande mål, omfattning och tidsperiod. Efter att Råd och Stöd tagit emot uppdraget inleds insatsen med ett gemensamt uppstartsmöte där bl.a. förslag på genomförandeplan presenteras och gemensam uppföljning planeras. Ansvarig utförare på Råd och Stöd skriver genomförandeplanen och dokumenterar utförandet av insatsen i Pulsen Combine i enlighet med SOSFS 2014:5.

I både service- och biståndsinsatser redovisas statistik till grund för kostnad per brukare samt möjlighet till översikt över antal insatser och för bedömning och beslut om resursfördelning, kompetensutveckling etc.

4.2 Insatser

Insatser till barn och deras föräldrar ska i första hand ges frivilligt och i öppna former på hemmaplan. Genom att erbjuda serviceinsatser kan medborgarna snabbt och enkelt komma i kontakt med verksamheten för att få råd och stöd vilket kan leda till att familjen sedan inte behöver ytterligare insatser från samhället. Genom beviljad biståndsinsats kan även familjer med ett mer omfattande stödbehov få den hjälp de behöver direkt i den tillvaro de befinner sig i. Råd och Stöd kan även erbjuda insatser till familjer där barn är placerade utanför hemmet för att stärka relationer inom familjen och för att arbeta med förändringar som ökar möjligheten för barnet att återvända hem.



Insatsen kan riktas till samtliga i familjen, direkt till barnet eller ungdomen eller till föräldrarna för att komma barnet till del. Stöd till yngre barn går ofta via deras föräldrar, så att de kan förbättra situationen för barnet. Exempel på insatser inom Råd och Stöd är stöd till föräldrar för att stärka föräldraförmågan, till föräldrar och ungdomar gemensamt för att komma till rätta med problem i relationen och enskilda stödsamtal till en ungdom.

Socialstyrelsen publicerade 2006; "Öppenvårdens former - En nationell kartläggning av öppna insatser i socialtjänstens barn- och ungdomsvård" i vilken kategorier över de insatser som erbjuds inom kommunal öppenvård definieras. Råd och Stöd har valt att dela upp de insatser som erbjuds inom verksamheten utifrån dessa kategorier³:

- Programverksamhet
- Socialpedagogisk insats
- Skolsocial insats
- Enskilt samtalsstöd
- Kvalificerat nätverksarbete
- Öppenvård i annan form (främjande/generella och övriga öppna insatser)

4.3 Förhållningssätt och Evidensbaserad praktik (EBP)

Arbetet inom Råd och Stöd baseras på ett systemteoretiskt och salutogent förhållningssätt vilket bl.a. innebär att se individen i sitt sociala sammanhang och se till helheten. Systemteorin betonar processen och samspelet mellan familjemedlemmar och människor i deras närhet. Varje individ lever, utvecklas och förändras i och genom sina relationer till andra. Förhållningssättet belyser också människors resurser, möjligheter att skapa nya konstruktiva sammanhang och främjande av hälsa.

Råd och Stöd arbetar för en varaktig och positiv förändring av den psykosociala livssituationen för barn, unga och deras familjer. Vi ser familjen som en helhet och särskilt betydelsefull för barnets utveckling och välfärd. Föräldrarna är de som i första hand har ansvaret för barnets uppfostran och utveckling och en uppgift är att på olika sätt stödja föräldrarna i deras föräldraskap.

Råd och Stöd arbetar utifrån evidensbaserad praktik, vilket innebär att man väger samman sin expertis med bästa tillgängliga kunskap, den enskildes situation samt erfarenheter och önskemål vid beslut om insatser.⁴

4.4 Barnkonventionen och barnperspektiv

Inom Råd och Stöd finns informationsmaterial om FN:s konvention om barnets rättigheter riktat till både besökare och medarbetare. Barnets bästa finns alltid i fokus i de insatser som erbjuds och tillsammans med grundprinciperna i barnkonventionen gällande skydd mot diskriminering, barnets rätt till liv och utveckling samt rätten till att få komma till tals och bli lyssnad på beaktas genom styrdokument, rutiner och riktlinjer.

4.5. Samverkan

Samverkan med andra aktörer är av stor vikt. Samverkan sker bland annat genom information- och kunskapsutbyte, nätverksträffar och vid samtycke sker samarbete kring enskilda individer. Internt inom kommunen sker samverkan främst med Socialförvaltningens andra enheter samt med Barn- och utbildningsförvaltningen och Kultur- och fritidsförvaltningen. Externt med bl.a. Polismyndigheten och Region Uppsala samt frivilligorganisationer och externa uppdragstagare. Det finns en regelbunden och nära kontakt med t.ex. skolornas elevhälsa, barnvårdscentraler, barn och ungdomspsykiatri och habiliteringen.

³ För detaljerad information se bilaga 1

⁴ För detaljerad information se bilaga 2

Det finns även samverkan med t.ex. den psykiatriska öppenvården för vuxna utifrån stöd till familjer och barn där det förekommer psykisk ohälsa hos en förälder. Utifrån satsningen för att stärka första linjens vård för barn och ungdomars psykiska hälsa är barn- och ungdomspsykiologernas verksamhet en del av Familjecentralen fr.o.m. september 2017.

5. Aktuellt

Råd och Stöd har sedan starten 2003 kontinuerligt utvecklats i syfte att kunna tillgodose kommuninvånarnas behov av öppenvård riktad till barn, ungdomar och familjer. Resurser i form av t.ex. fler medarbetare och kompetenshöjande utbildningar har tillförts. För att säkerställa hög kvalitet och rättsäkerhet inom verksamheten har Råd och Stöd under de senaste två åren valt att arbeta med att tydligare definiera vad Råd och Stöd erbjuder, granska behov och syfte av olika delar inom verksamheten samt om utförandet sker i enlighet med gällande lagstiftning och författningar. I samband med detta har det även setts över vilka teorier och metoder som ligger till grund för Råd och Stöds arbete samt hur barnperspektivet och barnkonventionen beaktas.

Rutiner som tidigare saknats har tagits fram och arbetet med kompletteringar och implementering fortskrider. Utöver detta har bland annat ett nytt informationsmaterial om Råd och Stöd tagits fram och samverkan har utökats med fler aktörer i samhället som möter barn, unga och familjer. En kartläggning har även kunnat göras över de förbättringsområden som finns och förslag på åtgärder presenterats.

5.1 Systematiskt kvalitetsarbete

Arbetet med rutiner inom verksamheten är en del av det systematiska kvalitetsarbetet. Inom IFO har det tidigare saknats en del av det som är enhetsspecifikt för Råd och Stöd och det har av medarbetarna upplevts svårt att orientera sig i de dokument som finns. Kunskap och delaktighet bland medarbetarna gällande systematiskt kvalitetsarbete kan bedömas som relativt låg. Utifrån det har Råd och Stöd bland annat lyft fram det mest aktuella för verksamheten i syfte att öka tillgänglighet och kännedom. Det finns ett behov av fortsatt arbete med detta för att det ska bli en given del av Råd och Stöds arbetssätt för att säkra att kvalitén i verksamheten systematiskt och fortlöpande utvecklas och säkras i enlighet med SOSFS 2011:9. Det kan med fördel ske inom verksamheten parallellt med det gemensamma arbete som görs inom hela IFO.

Medarbetarna inom Råd och Stöd behöver även ökad kännedom om de styrdokument som finns samt att de dokumenterade mål, riktlinjer och uppdrag för verksamheten lyfts fram och konkretiseras. Tydlig rollbeskrivning för yrkesgruppen och individuella beskrivningar, med utgångspunkt i Personalstrategin för Socialförvaltningen i Östhammars kommun 2007-2019, kan även ses främjande för den fortsatta utvecklingen gällande kvalitet, rättsäkerhet och måluppfyllelse för verksamheten.

5.2 Personal och delaktighet

Bedömningen är att medarbetarna inom verksamheten har ett tydligt barnperspektiv och arbetar engagerat för att uppnå det bästa för de barn och ungdomar med familjer som har kontakt med Råd och Stöd. Det finns en stor flexibilitet för att nå ut till och möta kommuninvånarna utifrån deras behov och förutsättningar.

Råd och Stöd har 6 stycken heltidsanställda medarbetare. Utöver det grundläggande arbetet inom Råd och Stöd ingår uppdrag enligt följande;

- 50% av en heltidstjänst samordnare Råd och Stöd
- 20% av en heltidstjänst samordnare Familjecentralen
- 10% av en heltidstjänst socionom i Familjecentralen
- 50% av en heltidstjänst kurator på Ungdomsmottagningen
- 25% av en heltidstjänst till Fältverksamheten

Personalen erbjuds både extern och kollegial handledning. Det dagliga arbetet leds och fördelas av en samordnare. Samordnarens uppdrag har utvecklats och utökats sedan beslutet togs i organisationen (i slutet av 2015) att det skulle tillsättas en samordnare för varje enhet inom IFO. Vid beslutet avsattes 25% av en heltidstjänst till samordnaruppdraget inom Råd och Stöd vilket under 2016 utökades till 50%. Behovet av att ha en samordnare på 100% har diskuterats. Samordnare ska finnas tillgänglig för medarbetarna i verksamheten utifrån uppdragets omfattning. Samordnaren fördelar uppdrag i samråd med medarbetarna utifrån deras kunskap, erfarenhet och arbetsbelastning. Samordnaren har ett helhetsperspektiv och arbetar tillsammans med medarbetarna för att hitta bra arbetssätt och metoder i arbetet. Planering och utvecklingsarbetet leds av samordnaren men görs till stor del tillsammans i gruppen.

Råd och Stöd har teamträffar 1ggr/vecka. Då diskuteras och fördelas nya uppdrag, det ges möjlighet till kollegialhandledning, beslut som ska tas i gruppen fattas och information delges.

Råd och Stöd har arbetsplatsträff (APT) tillsammans med övriga medarbetare inom BoU 10ggr/år. Möjlighet finns att vid behov att ha enhetsspecifikt APT tillsammans med verksamhetschefen. Två gånger per år träffas alla medarbetare inom IFO för gemensam information om aktuella frågor samt för att stärka en god samverkan mellan vuxen- och barn och ungdomssektionen.

Verksamhetschefen är inte samlokaliserad med Råd och Stöd men deltar i möten som rör verksamhetsfrågor, personalansvar och om behov finns av delaktighet i andra frågor.

Den enskilde medarbetaren kan, liksom övriga anställda inom IFO- BoU, tillgå verksamhetschefen utöver gemensamma möten.

Verksamhetschefen och samordnaren har ett nära samarbete. Samtliga samordnare inom BoU samverkar i frågor som är gemensamma samt erbjuds handledning tillsammans utifrån samordnaruppdraget.

Under 2017 har ett skyddsombud utsett på Råd och Stöd och skyddsround har genomförts. Tidigare fanns enbart ett skyddsombud för hela BoU.

5.3 Kompetens

Medarbetarna på Råd och Stöd har olika utbildningsnivåer samt kunskap och erfarenhet av olika teorier och metoder gällande socialt arbete. Vid anställning bedömdes samtliga ha relevant kunskap för att kunna utföra sitt uppdrag på Råd och Stöd. Vidareutbildning och kompetenshöjande aktiviteter erbjuds kontinuerligt.

Grundläggande utbildning	Antal medarbetare
Socionomprogrammet	2
Sociala omsorgsprogrammet	2
Beteendevetenskapliga programmet	1
Vårdprogrammet	1

Vidareutbildning på högskolenivå	Antal medarbetare
Grundläggande psykoterapiutbildning	3 (varav 1 pågående)
Pedagogik	1

Fortbildning⁵	Antal medarbetare
Certifiering Funktionell familjeterapi (FFT)	1
Grundläggande FFT-utbildning	5
Grundutbildning systemteori	3
Grundutbildning kognitiv beteendeterapi	2
Barn och unga i familjer med missbruk	2
Stödgrupper för barn	2
Tejping	4
Cope – Community Parent Education Program	3
Strategi	1
PYC - Parenting Young Children	1
Beardlee's familjeintervention	2
ART – Aggression Replacement Training	1
Medling	1
Addis Ung	1
MI – Motiverande samtal	2

Forskning har påvisat generellt stora brister gällande metodföljsamhet i själva utövandet (stora variationer kan förekomma inom samma metod) och det finns svårigheter att utvärdera effekten av olika former av insatser vilket leder till brister gällande evidens.⁶ Råd och Stöd möter familjer med många olika slags svårigheter och problem och behoven varierar över tid. Det innebär att det är svårt för Råd och Stöd att ha specialistkompetens inom några få områden utan medarbetarna behöver istället ha en hög grundläggande kompetens utifrån elementära teorier och metoder för psykosocialt och terapeutiskt arbete framför, annars vanligt förekommande, manualbaserade program och specifika metoder.

Medarbetarna använder sig av olika infallsvinklar, teorier och metoder och anpassar arbetet efter individens/familjens behov med utgångspunkt i verksamhetens insatskategorier.

Utöver de individuella kompetensutvecklingsplaner som görs årligen i samband med medarbetarsamtalen finns ett behov av att fastställa en samlad plan för att öka den grundläggande kompetensen ytterligare utifrån verksamhetens krav. Det finns även ett behov att på ett mer strukturerat sätt än tidigare följa och ta del av den kunskapsutveckling som sker inom området på en nationell nivå.

⁵ Endast mer omfattande fortbildningar uppges

⁶ Källa: Evidensbaserad praktik i socialtjänsten 2007, 2010, 2013 och 2016 – publikation från socialstyrelsen

5.4 Statistik

Den statistik som förs idag innebär att ett ärende registreras när det aktualiseras och uppgifterna kompletteras vid avslut. Detta innebär att man inte löpande kan se ett korrekt totalt antal insatser, bistånds beslut, insatskategorier, tidsåtgång etc. samt att uppgifterna kring ärenden som påbörjas ett år men avslutas året efter blir svåra att sammanställa. Det har även framkommit att medarbetare ibland inte för statistik över rådgivande samtal på telefon, informationsmöten och liknande samt att uppgifter gällande olika insatser inte fylls i fullständigt. Arbetet med att ta fram en ny mall och rutin för statistik med möjlighet att för varje månad, men framförallt vid årsslut, kunna sammanfatta antalet insatser och resursfördelning har påbörjats.

Översikt över antal ärenden som aktualiserats på Råd och Stöd från 2015 till och med oktober 2017:

År	Antal nya insatser	Antal barn som berörts av insatsen utöver hänvisat barn	Antal biståndsinsatser
2015	130	133	ca. 30
2016	178	214	ca. 16
2017 (t.o.m. okt)	173	152	41

Utifrån att statistiska uppgifter inte dokumenteras till fullo i enlighet med gällande rutin går det inte att sammanfatta hur insatserna är fördelade utifrån de olika kategorierna. Det framgår dock att den insats som huvudsakligen utförs av Råd och Stöd är enskilt samtalsstöd⁷. Detsamma gäller antalet biståndsinsatser 2015-2016.

5.5 Utvärdering

Tidigare har en utvärdering lämnats till familjer i samband med att kontakten med Råd och Stöd avslutats. Utvärderingen innehöll frågor om upplevelsen av bemötande, kompetens och hur behjälplig insatsen varit. På grund av låg svarsfrekvens, utifrån bland annat bristande rutin för avslut, beslutades det inom Råd och Stöd att arbeta fram en tydligare struktur för utvärdering och undersöka alternativa sätt att utvärdera arbetet vilket inte gjorts än.

En gång per år lämnas en brukarenkät ut till alla brukare inom IFO för att få en uppfattning om brukarnöjdhet och vad som upplevs bra och mindre bra i verksamheten. Under 2016 skedde det mellan 17-30 oktober. Resultatet för Råd och Stöd presenteras ihop med övriga enheter inom BoU. Önskemål har framförts om att få en enhetsspecifik sammanställning, vilket inte presenterats och därför är det svårt att utvärdera och använda sig av resultatet då det kan bli missvisande för enheten. 2017 togs beslut att inte lämna ut brukarenkät inom IFO.

Råd och Stöd behöver en struktur för hur verksamheten ska följa upp brukarnöjdhet och utvärdera sin verksamhet.

⁷ Insatsform som syftar till att stödja barnet/den unge, föräldrarna eller familjen genom enskilda samtal av rådgivande eller behandlande karaktär. Insatsen kan variera i täthet och varaktighet. Det kan vara individuella-föräldra- eller familjesamtal. Andra viktiga personer för den enskilde kan också delta. Definition ur; Socialstyrelsen publikation 2006; "Öppenvårdens former - En nationell kartläggning av öppna insatser i socialtjänstens barn- och ungdomsvård"

5.6 Synpunkter

Medarbetarna på Råd och Stöd har kännedom om hur synpunkter kan lämnas och ska hanteras i enighet med ledningssystemet för systematiskt kvalitetsarbete samt var de kan tillgå information och blanketter. I den senaste revideringen av verksamhetens informationsmaterial tillades information om synpunktlämning enligt Östhammars kommuns riktlinjer.

29 maj-2 juni 2017 genomfördes en s.k. synpunktsvecka inom IFO. Syftet var att uppmärksamma alla besökare på möjligheten att lämna synpunkter som en del av det systematiska kvalitetsarbetet. Råd och Stöd satte upp anslag om detta i verksamhetens lokaler samt hade blanketter tillgängliga i alla samtalsrum och i korridoren. Medarbetarna fick i uppdrag att upplysa de som besökte verksamheten om möjligheten att lämna synpunkter. 10 synpunkter lämnades gällande Råd och Stöd inklusive Ungdomsmottagningens kurator. Samtliga var positiva även om en besökare också framförde en synpunkt om att stödet hade kunnat ges snabbare.

I verksamheten saknas en brevlåda för inlämnande av skriftliga synpunkter och därför måste det lämnas till en medarbetare om inte synpunktslämnaren själv ombesörjer att med post sända in blanketten. Avsaknaden av detta har uppmärksammats och förslag på lösning lämnats men ej ännu åtgärdats.

5.7 Lokaler och arbetsmiljö

Råd och Stöd finns i Gimo, i samma hus som vårdcentralen, MVC, BVC och Ungdomsmottagningen. Råd och Stöd är lokaliserad i den del som tillhör Familjecentralen. Lokalerna är inte fullt ändamålsenliga för verksamheten då det t.ex. saknas väntrum för besökare, förskoleverksamheten till viss del bedrivs i den gemensamma korridoren och köket/matrummet och inga separata personalutrymmen finns. Familjecentralen är belägen en trappa upp vilket skapar trängsel med barnvagnar och ett beroende av fungerande hiss.

Utifrån att Råd och Stöd bland annat utökats i form av fler medarbetare så finns det brister gällande tillräckliga utrymmen i de egna delarna av lokalen. Det finns ett större kontor som delas av vanligtvis fyra medarbetare och ett mindre kontor som tillhör förskoleverksamheten och samordningen av Familjecentralen och som två av medarbetarna delar med pedagogen som driver Öppna förskolan. Bedömningen är att det inte finns tillräckligt med samtalsrum då det återkommande är svårt att boka in besök pga. att inga rum finns lediga. Råd och Stöd har en bil tillgänglig för hembesök och möten på annan plats vilket gör att medarbetare ibland behöver lägga tid på att åka med kommunala färdmedel eller behöver använda privat bil. Medarbetarna upplever problem med att skapa arbetsro på kontoret samt trängsel vid entrén, hög ljudnivå i korridoren och ventilationsbrister.

Från och med september 2017 finns ett samtalsrum tillgängligt i Fyrhuset i Östhammar för möjlighet att ha samtal och möten även där i syfte att öka Råd och Stöds tillgänglighet samt för att minska belastningen i Råd och Stöds lokaler. Det finns sedan tidigare möjlighet att låna rum på Socialförvaltningen i Östhammar men även där är det många som delar på dem vilket leder till begränsad tillgänglighet.

Den upplevda arbetsbelastningen varierar. I perioder då bemanningen ej varit fulltalig pga. exempelvis sjukfrånvaro eller under pågående rekryteringsprocesser och har belastningen varit hög.

Utifrån statistiken kan man se att antalet nya ärenden ökar i samband med skolors terminsslut vilket ökar belastningen för medarbetarna under de perioderna. Under semesterperioden önskar de flesta familjer som har kontakt med Råd och Stöd att ha uppehåll i kontakten under några veckor och trycket är lägre än under resterande del av året. Under 2017 har det varit ett ökat antal biståndsinsatser jämfört med tidigare år vilket påverkat belastningen då de är mer omfattande och resurskrävande än serviceinsatser. Från oktober 2016 till november 2017 hade Råd och Stöd sju heltidsanställda medarbetare.

6. Förslag på åtgärder

- Förtydligat uppdrag och mål för verksamheten. Framtagande av en utvecklingsplan för verksamheten samt årlig uppföljning.
- Ökad kunskap och tydlighet för hur barnkonventionen beaktas i arbetet. Det finns ett behov av att diskutera och problematisera kring grundprinciperna och artiklarna i barnkonventionen för att förankra och införliva det ytterligare i det praktiska arbetet. Ökad information för att göra innehållet mer känt för barn och vuxna enligt IFO's riktlinjer.
- Ökad kännedom och implementering av det systematiska kvalitetsarbetet samt de styrdokument som gäller för Råd och Stöd.
- Fastställande av enhetsspecifika processer, rutiner och aktiviteter i ledningssystemet.
- Fastställande av en kompetensutvecklingsplan utifrån medarbetarnas behov av kompetenshöjning och enhetens mål och uppdrag.
- Ny rutin för statistik med möjlighet att varje månad, men framförallt vid årsslut, kunna sammanfatta antalet insatser och resursfördelning.
- Rutin för systematisk utvärdering, ökad struktur för synpunktshantering och uppföljning av brukarenkäten.

7. Förslag på metodutveckling

Råd och Stöd behöver ha en bredd gällande kompetens och insatser med fördjupning inom de problemområden som är frekvent återkommande inom verksamheten. Tidigare har metodutvecklingen fokuserats på bl.a. samtalstekniker och metoder för familjesamtal. De problemområden som under det senaste året ökat utifrån anmälningar till socialtjänsten och/eller i insatser på Råd och Stöd eller som verksamheten har i uppdrag att ha fördjupad kunskap i med syfte att hjälpa målgruppen bättre är;

7.1 Ensamkommande barn och unga

Ensamkommande barn och unga har samma behov av stöd för sin utveckling och för att må bra som andra barn och unga. Det handlar om att kunna förstå och göra sig förstådd, vara delaktig, om trygghet, relationer och att få stöd. Då ensamkommande barn och unga inte har sina föräldrar i Sverige behöver många av dessa behov tillgodoses av andra vuxna runt dem.⁸

Regeringen har fattat beslut om att ett Kunskapscentrum för ensamkommande barn på Socialstyrelsen. Kunskapscentrumets uppgift är att stimulera och förstärka kunskapsutveckling och kunskapsförmedling för arbetet med ensamkommande barn. Bland uppgifterna finns att; Samla och sprida aktuell kunskap, tydliggöra hur lagar och regler ska tillämpas och synliggöra insatser för att utveckla samverkan mellan socialtjänst, hälso- och sjukvård samt skola.⁹

Råd och Stöd bör:

- Ta del av kunskapscentrumets arbete och vart eftersom utöka kompetensen kring för arbetet med målgruppen.

7.2 Våld i nära relationer

Våld i nära relation är ett samhällsproblem, ett folkhälsoproblem och ett allvarligt brott. Våldet kan vara psykiskt i form av exempelvis hot och isolering, fysiskt, materiellt (ekonomiskt), latent och/eller sexuellt. Detta våld skiljer sig från andra våldsbrott genom att det i stor utsträckning äger rum inom hemmets väggar, inom familjen. Partnervåld involverar inte bara de vuxna. Om det finns barn i familjen drabbas och påverkas även de av våldet och behöver speciell hjälp och stöd. Barnen kan även vara direkt utsatta. Det finns flera olika teorier om orsakerna bakom våld i en parrelation. Tillgänglig forskning tillsammans med erfarenheter från klinisk verksamhet och olika behandlingsprogram visar tydligt att personer som utövar våld inte utgör en homogen grupp och att det finns olika och samverkande orsaker till våldsamt beteende.¹⁰

Socialnämnden bör kunna erbjuda stöd och hjälp i form av bl.a. information och råd, stödsamtal, stöd i föräldraskap, förmedling av kontakt med frivilligorganisationer och andra aktörer och hjälp vid kontakt med hälso- och sjukvården och andra myndigheter.¹¹

För föräldrar eller vuxna som bor med barn och utövar våld ska insatserna tillsättas med barnets behov i fokus. Stödet bör utformas så att personen påverkas att ta ansvar för sitt våldsbeteende och lär sig andra vägar att kommunicera i en relation. Det är viktigt att båda föräldrarna blir medvetna om barnens utsatthet och behov av hjälp och förstår vilken fara barnen befinner sig i, när det pågår misshandel i hemmet. Det är också nödvändigt att förmedla kunskap om hur de bäst hjälper sina barn. Personal som möter barn som lever med våld behöver tillgång till olika metoder och resurser beroende på barnens upplevelser, ålder och mognad.

⁸ Ensamkommande barn och ungas behov – en kartläggning, Socialstyrelsen

⁹ <http://www.kunskapsguiden.se/barn-och-unga/Teman/ensamkommande-barn-och-unga/Sidor/Ensamkommande-barns-och-ungas-behov.aspx>

¹⁰ Yrkesgemensam handbok – för personal som möter vuxna och barn som lever med våld i nära relation, Malmö Stad

¹¹ Allmänna råd till 7 kap. 1 § SOSFS 2014

Både barnet och dess föräldrar blir bäst hjälpta av insatser som väger in hela familjens behov och möjligheter. Utan att på något sätt ta ansvaret för våldet från den som misshandlar måste socialtjänsten ha en helhetssyn på våld i nära relationer, särskilt med hänsyn till barnen och deras framtid. Ett bra bemötande och omhändertagande med uppföljande stöd och hjälp kan vara avgörande för att en person ska ha möjlighet att förändra sin situation. Insatser som ges kan t.ex. röra sig om stödjande samtal och/eller pedagogiska insatser, oftast i kombination, i syftet är att hjälpa familjerna att strukturera sin vardag och att återupprätta och bevara positiva och hållbara familjerelationer. Målet är att alla familjemedlemmar ska ges möjlighet att utvecklas på ett konstruktivt sätt. Det kan behövas ett stöd i föräldraskapet som innebär att se hur våldet påverkat barnet och relationen mellan barn och föräldrar och förstå barnets reaktioner och behov av att få trygghet, bekräftelse, stöd, svar på frågor och möjlighet till bearbetning. Det kan också handla om att ha ett adekvat förhållningssätt till barnet och dess beteende, i synnerhet om reaktionerna på en tidigare pressad situation kommer först i ett senare skede. Vidare kan det behövas stöd i samspelet med barnet.¹²

Råd och stöd bör:

- Kartlägga vilken kompetens och behov av kompetenshöjning som finns inom verksamheten gällande stödsamtal till familjer och föräldrastöd där våld förekommer/har förekommit.
- Kartlägga behovet av utveckling av samverkan med andra aktörer och information.
- Förtydliga vilka insatsformer och arbetssätt som verksamheten erbjuder målgruppen.

7.3 Placerade barn och unga

När ett barn placeras utanför familjen har föräldrarna rätt att få stöd av socialtjänsten för att hantera det som händer i enlighet med 6 kap. 7§ SoL. Det kan finnas behov av stödsamtal för att hantera krisen i familjen eller stöd för att kunna utvecklas i sitt föräldraskap. Det kan även finnas behov av stöd för att stärka relationerna inom familjen samt till ökad funktionell kommunikation. Målet är att det ska bli så bra som möjligt för barnet och att barnet ska kunna återvända hem med bra stöd.

Råd och Stöd erbjuder insatser till familjer med barn som är placerade utanför det egna hemmet. Dessa insatser är dock få till antalet och det kan vara svårt att strukturera de olika insatserna som kan finnas kring barnet från olika aktörer på ett effektivt och ändamålsenligt sätt.

Råd och stöd bör:

- Förtydliga vilka insatsformer och arbetssätt som verksamheten erbjuder målgruppen.
- Tillsammans med socialtjänsten fastställa en struktur för när och hur en insats från Råd och Stöd ska verkställas under placeringstiden.

7.4 Spelmissbruk

Från och med 2018 kommer ansvaret för spelmissbruk att läggas in och förtydligas i socialtjänstlagen. Ändringarna innebär att kommunernas ansvar för att förebygga och motverka missbruk av alkohol och andra substanser utvidgas till att även omfatta spel om pengar. Likaså får kommunerna ett utvidgat ansvar för att aktivt arbeta för att motverka missbruk av spel om pengar bland barn och unga. Det innebär att kommuner liksom landsting blir skyldiga att erbjuda stöd och vård till personer som har problem med spel om pengar.

¹² Yrkesgemensam handbok – för personal som möter vuxna och barn som lever med våld i nära relation, Malmö Stad

Socialstyrelsen har tagit fram ett kunskapsstöd om spel om pengar och arbetar nu med att ta fram ett stöd för hur behandling av spelproblem kan bedrivas. I december 2017 ska behandlingsstödet vara klart och överlämnas till regeringen. Även Folkhälsomyndigheten har tagit fram ett kunskapsstöd som framförallt handlar om hur man kan arbeta förebyggande med problemspelande.¹³

Unga som har ett problembeteende är mer benägna att utveckla flera problembeteenden. Riskfaktorerna för spelproblem liknar riskfaktorerna för andra problembeteenden, till exempel brottslighet, alkoholkonsumtion, användning av tobak och droger. Därför bör vi rikta förebyggande åtgärder mot flera problembeteenden samtidigt.¹⁴

Råd och Stöd bör:

- Ta del av socialstyrelsens och Folkhälsomyndighetens kunskapsstöd i arbete och vart eftersom utöka kompetens kring arbetet med målgruppen.
- Förtydliga vilka insatsformer och arbetsätt som verksamheten erbjuder målgruppen.

7.5 Föräldrastöd

Regeringen tog 2009 fram; "Nationell strategi för ett utvecklat föräldrastöd – en vinst för alla". Strategins övergripande mål är: Alla föräldrar ska erbjudas föräldrastöd under barnets uppväxt (0-17 år). Stödet ska vara frivilligt och styrt av föräldrarnas eget behov av stöd. Det ska även erbjudas samordnat under hela barnets uppväxt. Delmål 1 är: Ökad samverkan kring föräldrastöd mellan aktörer vars verksamhet riktar sig till föräldrar. Att samordna föräldraskapsstödet i kommunen och skapa "en väg in" bedöms ge stora vinster. Utan samordning är det risk att resurserna inte används på ett effektivt sätt och föräldrar inte får tillgång till det stöd som finns. Delmål 2: Ökat antal hälsofrämjande arenor och mötesplatser för föräldrar. Delmål 3: Ökat antal föräldrastödsaktörer med utbildning i hälsofrämjande metoder och universella evidensbaserade program.

Det finns en oro för utvecklingen av barn o ungdomars hälsa, framför allt den psykiska hälsan. Under de senaste åren har exempelvis psykosomatiska symtom som oro och nedstämdhet, sömnbesvär, trötthet och huvudvärk ökat bland ungdomar i skolåldern. Ett utvecklat universellt föräldrastöd kan vända den negativa utvecklingen av barn och ungdomars psykiska och fysiska hälsa. Stöd och hjälp i föräldraskapet kan öka andelen barn som har goda relationer med föräldrarna och därigenom öka barnens möjligheter till en god hälsa och ett gott liv.

Den nationella strategin för föräldrastöd är en strategi för ett universellt förebyggande föräldrastöd dvs. att alla föräldrar erbjuds samma möjligheter till stöd och hjälp. Målsättningen är att via föräldrarna främja barns hälsa och positiva utveckling och maximera barnets skydd mot ohälsa och sociala problem. Föräldrastöd definieras som; en aktivitet som ger föräldrar kunskap om barns hälsa, emotionella, kognitiva samt sociala utveckling och/eller stärker föräldrars sociala nätverk.

Den nationella strategin omfattar inte selektivt förebyggande insatser dvs riktade insatser till grupper av föräldrar vars barn löper risk att utveckla ohälsa och problem eller insatser som i ett tidigt skede av problemutveckling kan motverka desamma. Den omfattar inte heller indikativt förebyggande insatser dvs. riktade insatser till föräldrar eller barn som har kroniska eller allvarliga problem.

¹³ <http://www.socialstyrelsen.se/nyheter/2017>

¹⁴ Förebygg spelproblem – kunskapsstöd för barn och unga, Folkhälsomyndigheten

Under barnets första år erbjuds föräldrarna ofta stöd genom föräldrautbildning och föräldraträffar på BVC eller familjecentralen. Senare under barnets uppväxt upplever föräldrarna inte att det är lika enkelt att få stöd då färre insatser riktas mot äldre barn.¹⁵ Länsstyrelsen i Uppsala Län redovisar i rapporten "Förutsättningar för ett utvecklat stöd till föräldrar med barn i tonåren" att detta även gäller i vår kommun.

Råd och Stöd erbjuder föräldrastödsprogrammet COPE¹⁶ genom Familjecentralen med inriktning mot yngre barn. Medarbetare har även utbildning i COPE med inriktning mot tonåringar men det har inte erbjudits utifrån resursprioritering. Tidigare har Barn och Utbildningsförvaltningen tillsammans med Socialförvaltningen hållit i COPE men sedan en omorganisering inom Barn- och utbildningsförvaltningen finns enbart COPE-utbildade medarbetare verksamma i Familjecentralen från Socialförvaltningen. Utifrån erfarenheten att ha COPE har de visat sig att för föräldrar i Östhammars kommun ska ha möjlighet att delta så krävs det möjlighet till barnpassning i samband med träffarna, vilket har varit svårt att tillgodose under de senaste åren. Barn- och utbildningsförvaltningen har tidigare bedömt att de ej har möjlighet att bistå med personal utan personal från Svenska kyrkan har istället ibland deltagit. När det inte har funnits barnpassning så har för få föräldrar anmält sig för att det ska ha varit möjligt att starta en grupp. COPE har erbjudits till alla föräldrarna med barn i åldern 3-12 år, båda föräldrarna har rekommenderats/uppmuntrats att delta samt att COPE har erbjudits på olika orter i kommunen för att öka möjligheten för alla att delta, i enlighet med de rekommendationer som presenteras i den nationella strategin.

Det finns behov av att göra en kartläggning över det föräldraskapsstöd som finns i kommunen på de olika nivåerna, från universellt till indikerat samt vilka aktörer som finns och hur samverkan ser ut mellan dessa. Kartläggningen bör innehålla specifika omständigheterna och förhållandena som råder i kommunen som kan påverka föräldrar och barn samt en kunskapsinventering. En konkret handlingsplan behöver sedan tas fram utifrån de övergripande målen för föräldraskapsstödet, det jämställda och jämlika föräldraskapet samt barnets rättigheter.

Råd och Stöd bör;

- Bedöma och förtydliga vilka insatser med inriktning mot föräldrastöd som verksamheten ska erbjuda på samtliga tre nivåer.
- Fastställa ansvarsfördelning och samverkan av föräldrastöd på universell nivå inom familjecentralen.
- Bedöma behovet och möjligheten att erbjuda COPE för tonårsföräldrar.
- Undersöka vilka fler föräldrastödsprogram som skulle kunna erbjudas genom verksamheten, främst med fokus på samspel och anknytning som komplement till COPE som är beteendeorienterat.

¹⁵ Nationell strategi för ett utvecklat föräldrastöd – en vinst för alla

¹⁶ COPE- Community Parent Education Program. Syftet med programmet är att; Ge föräldrar verktyg att förstå och bemöta sina barn, stärka de vuxna runt barnet i sitt föräldraskap, förbättra samspelet inom familjen och skapa ett nätverk mellan vuxna.

PROGRAMVERKSAMHET

Insatsform som syftar till att påverka barnets eller familjens kunskaper, färdigheter och/eller beteenden genom ett på förhand framtaget program. Insatsen ges inom en avgränsad tidsperiod och bestämt antal timmar i veckan.

T.ex.

COPE, föräldrarutbildningsprogram i grupp

STRATEGI, föräldrarutbildningsprogram i grupp till föräldrar med barn med ADHD

PYC (Parenting Young Children), utbildningsprogram i hemmiljö för föräldrar med kognitiva funktionsnedsättningar

Stödgrupper för barn t.ex. barn till skilda föräldrar eller barn till föräldrar med missbruk (*vilande*)

Ung mammagrupp, stöd i grupp till unga föräldrar

SOCIALPEDAGOGISK INSATS

Insatsform som syftar till att påverka barnets eller familjens situation genom att pedagogiskt använda aktiviteter och upplevelser i vardagen. Insatsen genomförs tillsammans eller genom stöd till den enskilde att klara av en uppgift själv. Det kan handla om hjälp med interaktion och samspel, omsorg gentemot barnen samt stöd i att strukturera vardagen. Insatsen varierar i intensitet och varaktighet.

T.ex.

Familjepedagogiska insatser i hemmet

Föräldrastöd strukturellt

Socialpedagogiskt arbete med ungdom

SKOLSOCIAL INSATS

Insatsform som syftar till samverkan för ett förstärkt stöd i skolsituationen och samarbete mellan hemmet och skolan för en fungerande skolgång för barnet/den unge. Utgångspunkten är den stora betydelse skolan har i barns och ungdomars liv och utveckling. Det handlar främst om ett strukturerande stöd och kommunikation mellan skola och hem. Insatsen varierar i intensitet och varaktighet.

T.ex.

Individuellt stöd eller föräldrastöd utifrån skolproblematik

Samverkan mellan skolans insatser och Råd och Stöds insatser

ENSKILT SAMTALSSTÖD

Insatsform som syftar till att stödja barnet/den unge, föräldrarna eller familjen genom enskilda samtal av rådgivande eller behandlande karaktär. Insatsen kan variera i täthet och varaktighet. Det kan vara individuella- föräldra- eller familjesamtal. Andra viktiga personer för den enskilde kan också delta.

T.ex:

Rådgivande samtal

Stödjande och/eller behandlande samtal

Familjesamtal (olika konstellationer)

Föräldrastöd

KVALIFICERAT NÄTVERKSARBETE

Insatsform som syftar till att påverka barnets/den unges livssituation genom att mobilisera och/eller intervensera i ett stödjande nät av personer bland släkt, vänner och professionella kring barnet/den unge. Insatsen varierar i omfattning och varaktighet.

T.ex.

Familjerådslag (vilande)

Föräldrarådslag (vilande)

ÖPPENVÅRD I ANNAN FORM (främjande/generella och övriga öppna insatser)

Medling vid brott– insatsen är inriktad mot unga lagöverträdare samt berörda brottsutsatta. Syfte är att ge stöd till brottsutsatta och att förebygga att gärningspersonen begår nya brott.

ADDIS Ung (Alkohol Drog Diagnos Instrument)– ett bedömningsinstrument för att identifiera och diagnostisera skadligt bruk, missbruk och beroende av alkohol och andra droger.

Fält och nattvandrarverksamhet – uppsökande och förebyggande arbete i miljöer där ungdomar befinner sig. Arbetet utförs på samhälls-, grupp- och individnivå. Fältarbete kan ge en helhetssyn och upptäcka mönster i ungdomars aktuella situation för att sedan möjliggöra mer riktade insatser.

Droginformation till föräldrar och skolpersonal – syftet är att sprida kunskap i frågor som handlar om alkohol och droger utifrån att vara tonåring och att vara förälder till en tonåring.

Nätverksträffar – regelbundna träffar för personal och andra vuxna som arbetar med barn och unga i olika sammanhang t.ex. skola, polis, socialtjänst, kyrkan, fritidsgårdar och föreningar. Syftet är att få en samlad bild över aktuell situation för barn och unga samt främja samverkan.

Familjecentral - samordnas av Råd och Stöd och bedrivs i samverkan av Socialförvaltningen, Barn- och utbildningsförvaltningen, Region Uppsala och Svenska kyrkan (Hökhuvuds pastorat). Familjecentralen är en öppen verksamhet som erbjuder förebyggande insatser på en universell nivå för familjer och barn i åldrarna 0-5 år.

Målet är att utifrån hela familjens livssituation främja god hälsa och förebygga ohälsa hos föräldrar och barn genom tidiga insatser genom att t.ex. erbjuda en nära mötesplats, erbjuda lättillgängligt stöd, erbjuda kompetens inom sociala frågor, förskolepedagogik, mödra- och barnhälsovård. Stärka föräldrar i föräldrarollen, stärka det sociala nätverket runt barnen och föräldrar. Finna arbetsformer där föräldrar och barn är delaktiga. Utveckla arbetsformer för att nå föräldrar som har någon form av social utsatthet. Utveckla nära samverkan med andra organisationer i samhället

På Familjecentralen finns öppen förskola, barn och ungdomspsykiolog, programverksamhet för föräldrastöd och ung mamma-grupp. Regelbundet erbjuds även utbildning till föräldrar inom adekvata områden.

Ungdomsmottagning – samverkan med Region Uppsala för att kunna erbjuda samtal med kurator, klassinformationer m.m. i syfte att främja ungdomars fysiska och psykiska hälsa. Riktas sig till tjejer upp till 20 år och killar upp till 25. Förutom kurator finns även barnmorska och psykolog i verksamheten.

Evidensbaserad praktik innebär att den professionelle väger samman sin expertis med bästa tillgängliga kunskap, den enskildes situation, erfarenheter och önskemål vid beslut om insatser. Hur informationen från de olika kunskapskällorna vägs samman bestäms av det nationella och lokala sammanhanget, t.ex. vilken tillgång som finns vad gäller lagstiftning på området, riktlinjer och sammanställning av lokal kunskap.

Bästa tillgängliga kunskap

Beslut om åtgärder ska grunda sig på ett så bra och tillförlitligt underlag som möjligt. Evidens kommer från vetenskapliga studier om insatsers effekter. Eftersom det inte finns vetenskaplig kunskap om alla insatser som används i socialt arbete får man i vissa fall stödja sig på andra källor som säger något om nyttan med insatserna. Det viktiga är att vara öppen med vilken kunskap som finns om insatserna och att följa upp resultatet för de enskilda individerna.

Individens önskemål, situation och kontextuella förutsättningar

Individens önskemål ska väga tungt vid val av insats, särskilt om det inte finns någon kunskap om den aktuella insatsen eller om studier visar svaga eller tvetydiga resultat. En person som upplever en insats som relevant är mer engagerad i behandlingen och det ökar sannolikheten att insatsen blir till hjälp.

När det finns en valmöjlighet är vetenskaplig kunskap om insatsers effekter en viktig utgångspunkt. Men även om det finns ett vetenskapligt stöd för en viss insats är det inte givet att den ska användas i det enskilda fallet. Ett läkemedel kanske inte kan användas därför att individen är allergisk mot preparatet. Den insats som har bäst evidens kanske saknas där individen bor.

Den professionelles expertis

I en evidensbaserad praktik har den professionelle, med sin yrkeskunskap och personliga kompetens, en viktig roll. I kompetensen ingår bl.a. empatisk förmåga, skicklighet i att identifiera individens problematik och att kritiskt värdera information samt en förmåga att balansera och integrera all information inför beslutsfattandet som ska ske i samråd med klienten¹.



¹ Källa: Handläggning och dokumentation inom socialtjänsten s. 56-57, publikation från Socialstyrelsen

Kommunstyrelsen
Dnr KS-2017-650

Tjänsteutlåtande med förslag till yttrande angående resepolicy samt riktlinjer för hur vi reser

Socialförvaltningens förslag till beslut

Socialnämnden yttrar sig enligt nedanstående:

Socialnämnden har inget att erinra gällande resepolicy.

Följande ändringar föreslås i riktlinjerna:

- Medarbetarens eget ansvar för att känna till fastställda policys bör lyftas fram.
- Formuleringen om hemtjänstens bilanvändning bör ändras till ”Hemtjänsten ska så långt möjligt ruttplanera för minsta möjliga miljöpåverkan.”
- Stycket om användande av kommunbilar på kvällstid bör ändras så att bedömningen av hur man använder bil inte påverkas av tillgången på bilar.
- Stycket om konferenser i egen regi bör ändras så att det bara lyfter fram att det ska gå att åka kollektivt till konferensen. Det är en onödig begränsning att de även ska förläggas inom länet.

Beslutsfattare/delegat: socialnämnden

Bakgrund

Socialnämnden har fått förslag till resepolicy och riktlinjer för hur vi reser på remiss. Policy och riktlinjerna är framtagna för att kortfattat och enkelt tydliggöra hur anställda och förtroendevalda ska förhålla sig till olika transportslag.

Policyn omfattar att vi ska fundera över om resan behövs och välja gång, cykel eller kollektivtrafik i första hand. När kollektiva färdmedel inte är möjliga att använda ska kommunen tillhandahålla fordon med de lägsta koldioxidutsläppen.

Riktlinjerna omfattar ansvar för att följa desamma, planering av möten och resor för att minska miljöpåverkan samt hur man väljer transportslag vid olika avstånd och förhållanden.

Sammanfattning av ärendet

Remissversionerna av policyn och riktlinjerna har skickats till socialförvaltningens ledningsgrupp, verksamhets- och enhetschefer inom

individ- och familjeomsorgen, områdeschefer inom vård och omsorg samt personal inom staben. Synpunkter har sammanställts av nämndsekreterare och framgår av förslag till beslut.

Underlag¹

Protokollsutdrag KSAU § 236/2017: remiss av resepolicy och riktlinjer.

Förslag till resepolicy.

Förslag till riktlinjer för hur vi reser.

Samtliga handlingar har diarienummer SN-2017-177 och finns i nämndens arbetsrum.

Beslutet skickas till

Kommunstyrelsen (kommunstyrelsen@osthammar.se)

Ändring av anmälningsskyldighet för delegationsbeslut

Socialförvaltningens förslag till beslut

Socialförvaltningen lämnar inget förslag till beslut. Syftet med ärendet är att inhämta nämndens önskemål gällande anmälan av beslut fattade på delegation. Därefter kan förvaltningen utarbeta ett konkret förslag och återkomma med detta för fastställande.

Beslutsfattare/delegat: socialnämnden

Bakgrund

Den nya kommunallagen börjar gälla 2018-01-01. En ändring gäller anmälan av delegationsbeslut.

I dagsläget anmäls delegationsbeslut på listor som nämndens ledamöter kan ta del av på nämndens sammanträde. Listorna sitter i en pärm och delegationsbesluten finns under flikarna:

- Arbetsutskottets delegationsbeslut (ej personärenden)
- Övriga beslut
- Individ och familjeomsorg
- Individ och familjeomsorg – beslut enligt föräldrabalken
- Vård och omsorg

Pärmen innehåller även information som inte är delegationsbeslut, bl.a. domar. Nämnden bör få information om dessa på annat sätt.

Sammanfattning av ärendet

Socialnämnden behöver ta ställning till formerna för anmälan av delegationsbeslut. För vissa beslut finns det en möjlighet för nämnden att bestämma att de inte ska anmälas. I samband med detta bör nämnden besluta om information som nu ges tillsammans med delegationsbesluten ska fortsätta ges. En viktig aspekt att ta hänsyn till gällande anmälan av delegationsbeslut är att det ska gå att göra utan att bryta mot sekretess och tystnadsplikt.

Beslut som får överklagas genom förvaltningsbesvär

Dessa beslut redovisas idag huvudsakligen på listorna från individ- och familjeomsorgen samt vård och omsorg. Nämnden får själv avgöra i vilken utsträckning dessa beslut ska anmälas. Några alternativ är:

- Fortsätta med listor där det framgår vilka beslut som har fattats och av vem.
Det framgår om varje beslut är fattat enligt med delegationsbestämmelserna,

om man vet vilken befattning beslutsfattaren har. Detta skulle då fortsätta enligt en inarbetad rutin.

- Anmäla vanligt förekommande beslut i kluster (t.ex. X antal beslut om insats Y enligt socialtjänstlagen). Detta kan kombineras med kommentarer om något har varit särskilt uppseendeväckande eller intressant med något eller några beslut. Detta skulle kräva nya rutiner och handpåläggning.
- En möjlighet är att inte anmäla dessa beslut alls. Aspekter som hur många beslut som fattas kan redovisas t.ex. med nyckeltalen.

Beslut som får överklagas genom laglighetsprövning

Dessa beslut redovisas idag huvudsakligen som övriga beslut och i arbetsutskottets protokoll.

Kommunallagens 13 kapitel behandlar laglighetsprövning. Laglighetsprövning har tidigare kallats kommunalbesvär. Alla medlemmar¹ i kommunen kan få lagligheten av ett beslut prövat. Om ett beslut kan överklagas enligt en annan lag, så kallat förvaltningsbesvär, så ska laglighetsprövning inte användas. Då överklagar man istället enligt speciallagstiftningen. Laglighetsprövning används för allmänna beslut och förvaltningsbesvär används för beslut som rör en själv. En mycket stor del av de beslut som fattas inom socialnämndens område överklagas enligt speciallagstiftning, såsom socialtjänstlagen.

Om ett beslut kan överklagas genom laglighetsprövning måste det anmälas till nämnden. Ett alternativ är att det protokollförs särskilt och anslås på kommunens webbaserade anslagstavla. Ett argument för att särskilt protokollföra beslut och anslå dessa på anslagstavlan är att överklagandetiden börjar löpa direkt. Tjänstemannabedömningen är att detta behov inte är stort för socialnämndens område. Besluten bör därför även fortsättningsvis anmälas till nämnden. Formen bör dock fastställas.

Arbetsutskottets beslut

Arbetsutskottets beslut anmäls tillsammans med övriga beslut, genom att besluten sitter under en egen flik i pärmen. Hela protokollet läggs även in i nämndens arbetsrum som nås via kommunens intranät. En möjlighet är att avveckla en av dessa redovisningar.

Annan information

Arbetsutskottets beslut om en Lex Sarah anmäls till inspektionen för vård och omsorg (IVO) eller ej anmäls i dagsläget tillsammans med övriga beslut. Även utredningen i ärendet anmäls. En möjlighet är att väva samman redovisningen av utredningen med den lösning som nämnden väljer för domar och beslut från IVO, se nedan.

¹ I nya kommunallagen finns bestämmelsen om medlemskapet i 1 kap. 5 §: "Medlem av en kommun är den som är folkbokförd i kommunen, äger fast egendom i kommunen eller ska betala kommunalskatt där. Medlem av en kommun är också en medborgare i någon av Europeiska unionens medlemsstater (unionsmedborgare) som är bosatt i kommunen men som, enligt 5 § andra stycket folkbokföringslagen (1991:481), inte ska folkbokföras där." Unionsmedborgares medlemskap är nytt för den nya lagen, det övriga gällde även i den tidigare kommunallagen.

Domar och beslut från IVO anmäls i dagsläget tillsammans med listorna över delegationsbeslut, trots att det snarare är informationsärenden. En möjlighet är att separera dessa från anmälan av beslut och istället ha det som ett informationsärende. En annan möjlighet är att dessa beslut från högre insatser inte redovisas i sin helhet utan att verksamheten sammanfattar utfallet och även gör en kortfattad analys av hur detta påverkar verksamheten. Redovisningen bör dock även i detta fall ske i formen av ett informationsärende.

Beslut av ordförande eller ledamot som har jour

Dessa beslut ska anmälas. Idag sker det på olika sätt och formen bör fastställas. En möjlighet är att anmälan sker på samma sätt som för andra delegationsbeslut: vilket beslut som har fattats och av vem. En annan möjlighet är att beslutet i sin helhet inklusive de underlag som förelåg anmäls. Eftersom besluten som fattats på jour i de flesta fall omfattas av sekretess måste formen för redovisningen ta hänsyn till detta.

Övrig information

I och med att nämnden i dagsläget även får annan information i samband med anmälan av delegationsbeslut kan det vara relevant att diskutera formen för övrig information. En möjlighet är att all information protokollförs tillsammans (muntlig och skriftlig) och att detta även omfattar information som har getts i samband med anmälan av delegationsbeslut. En ytterligare möjlighet är att sträva efter att flytta information till nämndens arbetsrum i de fall den inte omfattas av sekretess.

Underlag

Tidigare gällande [kommunallag \(1991:900\)](#). Bestämmelser om delegation finns i 6 kap. §§ 33-36.

Ny [kommunallag \(2017:725\)](#). Bestämmelser om delegation finns i 6 kap. §§ 37-40.

Beslutet skickas till

Nämndsekreterare

Socialförvaltningens ledningsgrupp