

Socialnämnden

Kallelse

Nämnd	Socialnämnden
Datum och tid	2019-10-16, kl. 09.00
Plats	Gröna rummet, Socialförvaltningen, Östhammar
Sekreterare	Fitim Kunushevcı
Ordförande	Lisa Norén (S)

Ärendelista

1. Fastställande av dagordning	2
2. Redovisning av delegationsbeslut	2
3. Valärende, Ersättare i socialnämndens arbetsutskott	3
4. Valärende, Ersättares inträdesordning i socialnämndens arbetsutskott	4
5. Kompletterande beslutanderätt till ledamöter: tjänstgörande ledamot till socialjouren	5
6. Information och anmälningssärenden september och oktober 2019	6
7. Ekonomisk uppföljning per september 2019	7
8. Ersättning till utförare av hemtjänst 2020	8
9. Socialnämndens och arbetsutskottets sammanträdesdagar 2020	10
10. Kurser och konferenser; Utbildning inom Glokala Sverige	11
11. Rapporter	12
12. Diskussionsärende; Socialnämndens mål- och analysarbete inför 2021	13
13. Tillkommande ärenden	13

Socialnämnden

1. Fastställande av dagordning

Dnr SN-2019-34	Dpl 904
Dnr SN-2019-35	Dpl 904
Dnr SN-2019-36	Dpl 904

2. Redovisning av delegationsbeslut

Socialförvaltningens förslag

Redovisning av delegationsbeslut godkännes.

Ärendebeskrivning

Föreligger delegationslistor:

1. Arbetsutskottets protokoll 2019-10-02.
2. Beslut i vård- och omsorgsärenden 2019-09-01 t.o.m. 2019-09-30.
3. Beslut i individ- och familjeomsorgsärenden 2019-09-01 t.o.m. 2019-09-30.
4. Beslut i övriga ärenden registrerade 2019-09-01 t.o.m. 2019-09-30.

Beslutsunderlag

Delegationslistor i delegationsmappen
Handlingar i sekretessmappen

Socialnämnden

Dnr SN-2018-254

DPL 911

3. Valärende, Ersättare i socialnämndens arbetsutskott

Föredragande: Nämndsekreterare Fitim Kunushevci

Ärendebeskrivning

Socialnämnden beslutade 2019-01-06 (SN § 4/2019) att under mandatperioden 2018-2022 utse två ordinarie ledamöter från majoriteten och en ordinarie ledamot från oppositionen, samt två ersättare från majoriteten och en ersättare från oppositionen.

Som ordinarie ledamöter i socialnämndens arbetsutskott under mandatperioden 2018-2022 utsågs: Lisa Norén (S), Cecilia Bernsten (C) och Anna-Lena Söderblom (M). Som ersättare i socialnämndens arbetsutskott utsågs Caroline Schnell (S), Olle Rehn (C) och Mona Lundin (M).

Kommunfullmäktige har vid sammanträde 2019-09-24 beslutat att entlediga Caroline Schnell (S) från uppdraget som ledamot i socialnämnden (KF § 126/2019) efter att ledamoten har begärt detta. Socialnämnden behöver välja en ny ersättare i socialnämndens arbetsutskott.

Beslutsunderlag

Protokoll SN §4/2019.
Protokoll KF §§ 126/2019.

Beslutet skickas till

Socialförvaltningens ledningsgrupp
Administratör Troman, Hanna Horneij

Socialnämnden

Dnr SN-2018-254

DPL 911

4. Valärende, Ersättares inträdesordning i socialnämndens arbetsutskott

Föredragande: Nämndsekreterare Fitim Kunushevcı

Ärendebeskrivning

Socialnämnden beslutade 2019-01-06 (SN § 5/2019) att under mandatperioden 2018-2022 att ersättare i arbetsutskottet ska vara personliga enligt följande:

Lisa Norén (S) ersätts av Caroline Schnell (S)
Cecilia Bernsten (C) ersätts av Olle Rehn (C)
Anna-Lena Söderblom (M) ersätts av Mona Lundin (M)

Kommunfullmäktige har vid sammanträde 2019-09-24 beslutat att entlediga Caroline Schnell (S) från uppdraget som ledamot i socialnämnden (KF § 126/2019) efter att ledamoten har begärt detta. Socialnämnden behöver välja en ny personlig ersättare i socialnämndens arbetsutskott till Lisa Norén (S)

Beslutsunderlag

Protokoll SN §4/2019.
Protokoll KF §§ 126/2019.

Beslutet skickas till

Socialförvaltningens ledningsgrupp
Administratör Troman, Hanna Horneij

Socialnämnden

Dnr SN-2019-3

DPL 002

5. Kompletterande beslutanderätt till ledamöter: tjänstgörande ledamot till socialjouren

Föredragande: Nämndsekreterare Fitim Kunushevcı

Ärendebeskrivning

Socialnämnden beslutade § 6/2019 att utse följande ledamöter till utövande av kompletterande beslutanderätt enligt LVU och LVM: Lisa Norén (S), Cecilia Bernsten (C), Anna-Lena Söderblom (M), Caroline Schnell (S), Désirée Mattsson (S), Olle Rehn (C) och Mona Lundin (M).

Kommunfullmäktige har vid sammanträde 2019-09-24 beslutat att entlediga Caroline Schnell (S) från uppdraget som ledamot i socialnämnden (KF § 126/2019) efter att ledamoten har begärt detta. Socialnämnden behöver välja en ny tjänstgörande ledamot till socialjouren.

Beslutsunderlag

Protokoll KF §§ 126/2019.

Beslutet skickas till

Vald ledamot

Socialjouren Uppsala, socialjouren@ uppsala.se

Socialförvaltningens ledningsgrupp

Verksamhetschefer IFO

Assistent BoU Carina Bäckström

Utredningsadministratör Eva-Lena Grannas

Samordnare BoU Sara Zarmani

Områdeschef biståndsenheten VoO Agneta Rönnqvist

Receptionen Socialförvaltningen, socialforvaltningen@osthammar.se

Socialnämnden

Dnr SN-2019-12

Dpl 904

6. Information och anmälningsärenden september och oktober 2019

Föredragande: Socialförvaltningens ledningsgrupp

Arbetsutskottets förslag

Socialnämnden tar del av informationen.

Ärendebeskrivning

Ärendet omfattar muntlig information från socialförvaltningens tjänstemän, skriftlig information som nämnden tar del av via sitt digitala arbetsrum och skriftlig information som omfattas av sekretess och som redovisas i pärm.

Ärendets behandling

Muntlig information från socialförvaltningens tjänstemän under arbetsutskottets sammanträde 2019-10-02:

- Socialförvaltningen har undersökt förutsättningarna till att upphandla ett system för digital signering av socialjournbeslut. Kontakt har upprättats med kommunerna i Region Uppsala. Kommuner i regionen samt socialjouren i Uppsala använder samma system, vilket underlättar ett eventuellt införande i Östhammar.
- Enkätundersökning om arbetsmiljön inom socialförvaltningen kommer att genomföras i slutet av oktober. Resultaten presenteras digitalt till chefer. Utifrån resultaten kommer chefer att upprätta handlingsplaner och regelbundna chefsträffar kommer genomföras kring uppföljning och specifika åtgärder för att förbättra arbetsmiljön.
- Socialförvaltningen har börjat med en ny uppföljningsmodell kallad "ledningens genomgång". Uppföljningen har två syften, dels att enhetligt följa upp verksamheternas mål inom områdena "kvalitet och volym", "ekonomi i balans" och "attraktiv arbetsgivare" samt att skapa en arena för dialog genom hela chefsledet på förvaltningen. Uppföljningen genomfördes första gången efter tertial 2 och är tänkt att framöver genomföras efter varje tertial.
- Tf. socialchef har varit i kontakt med Tekniska kring matdistributionens kostnader samt tilläggsbeställningar. En översikt av matkostnader kring utkörning och samordnad matdistribution kan leda till stora besparingar. En mer detaljerad redovisning kring ekonomiska besparingar presenteras framöver.
- Tidigare förslag om att Östhammar kan vara en pilot i förstärkt geografiskt hälsouppdrag – i nuläget ser det ut som det blir Gottsunda och Tierp. Diskussioner och reflektioner kring effektiv och nära vård 2030, närvårdsenheten, kostnader och HSL-platser.
- Kontaktdagar tillsammans med ledamöter i socialnämnden kommer framöver att planeras.

Socialnämnden

- Arbetet med organisationsöversynen fortsätter och under september har workshops anordnats med arbetsgruppen.

Dnr SN-2019-43

Dpl 042

7. Ekonomisk uppföljning per september 2019

Föredragande: Administrativ chef Torbjörn Nyqvist

Arbetsutskottets förslag

Socialnämnden tar del av redovisningen.

Ärendebeskrivning

Redovisas ekonomisk uppföljning per september 2019.

Socialnämnden

Dnr SN-2019-181

Dpl 734

8. Ersättning till utförare av hemtjänst 2020

Föredragande: Administrativ chef Torbjörn Nyqvist och utredare Oskar Johansson

Arbetsutskottets förslag

- Ersättningen för privata utförare av hemtjänst inom tätort höjs till 477 kr/h inkl. momskompensation
- Ersättningen för privata utförare av hemtjänst inom glesbygd höjs till 511 kr/h inkl. momskompensation
- Ersättningen för utförare av hemtjänst i egen regi inom tätort höjs till 448 kr/h
- Ersättningen för utförare av hemtjänst i egen regi inom glesbygd höjs till 491 kr/h

Ärendebeskrivning

Nämnden fattar årligen beslut om ersättningen till privata utförare av hemtjänst. Inför beslutet om ersättningarna har en omvärldsbevakning genomförts som underlag. För att göra detta har ett antal kommuner valts ut för en jämförelse utifrån SKLs sammanställning. Den senaste sammanställningen genomfördes 2018 och därav har dessa uppgifter används i jämförelsen.

I Östhammars kommun utgår ersättning för utförd tid, detta är också fallet i 71 andra kommuner. 72 kommuner har också en modell med där de ersätts för beviljad tid medan 13 kommuner har en annan modell (övriga kommuner har inte lämnat uppgifter). Den genomsnittliga ersättningen i landet under dagtid är 413 kr/h men det förekommer en variation mellan 323 och 530 kr/h.

Kommunerna som undersökts har valts utifrån att de har samma modell för att jämförelsen ska vara rättvisande, vilket innebär att samtliga undersökta kommuner ersätter utförd tid. Jämförelsen utgår från ersättningen dagtid. Generellt så har de flesta kommuner en högre ersättning för privata utförare än för egenregin. Det förekommer också det motsatta förhållandet samt att ersättningen är lika stor. Flera kommuner har också en diversifierad ersättning beroende på om den utgår för tätort eller landsbygd. Detta är samma modell som Östhammars kommun använder sig av.

Socialnämnden

I Östhammars kommun inkluderar ersättningen till privata utförare moms-kompensation på 6 % beroende på skilda momsregler. Även flertalet av de undersökta kommunerna informerar om att de har denna form av kompensation.

Ersättning i Östhammars kommun för 2019, kr/h

	Egen regi	Privata utförare inkl. moms-kompensation
Tätort	427	468
Glesbygd	468	502

Jämförelse av ersättningssystem mellan kommuner 2018, kr/h

Kommun	Ersättningsmodell	Service, tätort		Omsorg, tätort,	
		Egenregi	Privat regi	Egenregi	Privat regi
Uppsala	Utförd tid	364	374	402	415
Vaxholm	Utförd tid	354	360	396	405
Rättvik	Utförd tid	450	450	450	450
Motala	Utförd tid	355	355	445	445
Gislaved	Utförd tid	475	374	475	483
Staffanstorps	Utförd tid	305	305	442	442
Vetlanda	Utförd tid	401	389	401	446
Svalöv	Utförd tid	429	429	530	530
Söderköping	Utförd tid	334	334	436	436
Trosa	Utförd tid	373	403	373	408
Sävsjö	Utförd tid	335	342	355	366
Salem	Utförd tid	347	367	347	367
Strängnäs	Utförd tid	463	473	463	473

Utifrån detta kan konstateras att ersättningarna till de privata utförarna i Östhammars kommun är relativt höga. Detta ska dock ställas i relation till att även egenregin har en relativt hög ersättning. I förhållande till andra kommuner som tillämpar en diversifierad ersättning så framstår skillnaden mellan egenregi och privat regi som normal.

Beslutet skickas till

Administrativ chef Torbjörn Nyqvist
Utredare Oskar Johansson

Socialnämnden

Dnr SN-2019-183

Dpl 006

9. Socialnämndens och arbetsutskottets sammanträdesdagar 2020

Handling A

Föredragande: Nämndsekreterare Fitim Kunushevci

Arbetsutskottets förslag

Socialnämnden godkänner sammanträdesdagar för 2020.

Arbetsutskott	Socialnämnd
21 januari	3 februari
19 februari	2 mars
18 mars	1 april
15 april	29 april
13 maj	27 maj
3 juni	17 juni
19 augusti	2 september
16 september	30 september
14 oktober	4 november
18 november	2 december
16 december (personärenden endast)	

Ärendebeskrivning

Socialnämnden har tidigare som regel haft en nämnd per månad utom i juli. Före varje nämnd är det ett arbetsutskott som bereder ärenden inför nämnden. På arbetsutskotten behandlas även personärenden på delegation. I samband med varje nämnd har ett extra arbetsutskott planerats in för att behandla personärenden med syftet att förbättra handläggningsprocessen.

Förslaget till sammanträdesdatum för 2020 utgår efter de tider som är planerade för sammanträden för KSAU, KS och KF. Inlämningar av ärenden och underlag anpassas och hela Östhammars kommuns beslutskedja kan flyta på utan att nämnder blir tvungna till extrainkallade sammanträden. Det är även tilltänt att årets planering av sammanträdesdagar kommer att på längre sikt ha en kontinuitet i flera år som inte tidigare varit möjligt. Förslaget innebär vidare att det under 2020 kommer hållas totalt 10 socialnämndssammanträden, vilket är en minskning från föregående år med ett nämndssammanträde-

Hänsyn har tagits till tidigare faktorer för 2019 i möjligaste mån när det kommer till:

- Anpassning till inlämningstider för årsbokslut, delårsbokslut och budget.
- Möjlighet att behandla budgetuppföljning i arbetsutskottet.

Socialnämnden

- Anpassning till inlämningstider för ärenden som ska behandlas i kommunstyrelsen och undvikandet av att socialnämndens sammanträden förefaller dagen efter kommunfullmäktiges sammanträden.
- Möjligheter att arbetsutskottets och socialnämndens ledamöter ska få månadsvisa ekonomiska uppföljningar av föregående månad. Underlag ska kunna lämnas ut till ledamöterna tillsammans med kallelsen genom att arbetsutskottssammanträdena infaller i mitten av månaden samt att socialnämndssammanträdena infaller i slutet av månaden.

Beslutsunderlag

- Förslag på sammanträdesdagar för socialnämnden och arbetsutskottet
- Socialnämndens årshjul

Beslutet skickas till

Socialnämndens ledamöter och ersättare
Socialförvaltningens ledningsgrupp

Dnr SN-2019-6

Dpl 027

10. Kurser och konferenser; Utbildning inom Glokala Sverige

Föredragande: Nämndsekreterare Fitim Kunushevcı

Arbetsutskottets förslag

Socialnämndens ledamöter och ersättare deltar på utbildning inom projektet Glokala Sverige om Agenda 2030 och en hållbar kommun i Östhammar, Storbrunn tisdag 5 november.

Ärendebeskrivning

I enlighet med Kommunstyrelsens beslut § 55 vid sammanträde 2019-03-05 har Östhammars kommun beslutat att ingå i projektet Glokala Sverige tillsammans med ett 90-tal andra kommuner i Sverige och att politiker och tjänstemän från samtliga nämnder och förvaltningar ska delta i arbetet. Deltagandet ska kopplas samman med pågående hållbarhetsarbete och Östhammars kommuns inriktningsmål; En hållbar kommun.

Glokala Sverige ska stötta, stimulera och engagera kommuner, landsting och regioner i arbetet med Agenda 2030 och de globala målen för hållbar utveckling. Projektet är ett samarbete mellan Svenska FN-förbundet och Sveriges Kommuner och Landsting (SKL) som pågår

Socialnämnden

under tre år och finansieras av Sida. Deltagandet i projektet gäller till och med december 2020.

Ett av Östhammars kommuns inriktningsmål är En hållbar kommun, och vi arbetar redan idag med flera aspekter av hållbarhetsfrågorna. Det finns en tydlig koppling till de 17 Agenda 2030-målen som omfattar både social, ekologisk och ekonomisk hållbar utveckling.

I projektdeltagandet ingår en utbildning för politiker och högra tjänstemän. För Östhammars kommun kommer denna utbildning äga rum tisdag 5 november. Tjänstemän/chefer deltar i utbildning under förmiddagen kl 9-12. För politiker från samtliga nämnder erbjuds deltagande kl. 13.30-15.30 på Storbrunn. Utbildningen samordnas i tid med referensgruppen inom Östhammars kommuns slutförvarsorganisation som håller möte kl 16 samma dag. Detta för att effektivisera och minska tidsförluster för de politiker som deltar i både utbildning och möte.

Beslutsunderlag

- Kommunstyrelsens beslut 2019-04-05
- SKL om Agenda 2030: <https://skl.se/tjanster/omskl/agenda2030.19225.html>
- Arbetsbok för utbildningen (delas ut i pappersformat till deltagarna): https://fn.se/wp-content/uploads/2019/03/Arbetsbok-Agenda-2030-i-kommuner-uppdaterat-190228-web.pdf?utm_campaign=unspecified&utm_content=unspecified&utm_medium=email&utm_source=apsis-anp-3

Ärendets behandling

Kommunstyrelsen arbetsutskott behandlade ärendet om deltagande i projektet Lokala Sverige och därmed deltagande i utbildningen 2019-04-05, § 55. Respektive nämnd fattar beslut om vilka ledamöter som ska delta.

Beslutet skickas till

Kommunstyrelsen kommunstyrelsen@osthammar.se (senast 24 oktober 2019)

Dnr SN-2019-7

Dpl 904

11. Rapporter

Socialnämnden

Dnr SN-2019-192

DPL 012

12. Diskussionsärende; Socialnämndens mål- och analysarbete 2021

Handling B

Föredragande: Tf. socialchef Lisbeth Bodén och verksamhetsutvecklare VoO Catharina Frostner

Ärendebeskrivning

Kommunfullmäktige har antagit fyra strategiska inriktningsområden, en hållbar kommun, en attraktiv och växande kommun, en lärande kommun samt en öppen kommun.

Östhammars kommun arbetar från och med 2018 utifrån ett nytt målstyrningsarbete som innefattar ett styrhus och kommunens strategiska utvecklingsområden. Syftet med styrhuset är att ge nämnden fler verktyg för målarbetet samtidigt som inriktningen finns tydligt prioriterad.

Redovisas Östhammars kommuns styrmodell och kommunens strategiska inriktningsområden.

Diskussionsärende kring hur nämndmål och tillhörande effektmål ska bindas ihop för att resultera i önskvärd utveckling.

13. Tillkommande ärenden

Östhammars kommuns styrmodell



2018 introduceras en ny styrmodell för Östhammars kommun. Vi kallar den för Styrhuset. Syftet med den ändrade modellen är att ge fullmäktige, i rollen som medborgarföreträdare, möjlighet att tydligt prioritera det man vill förändra samtidigt som nämnder och styrelser ges fler verktyg att följa om man rör sig i rätt riktning. Styrhuset kan förfinas och justeras över tid.



Vår styrmodell bygger på tre delar;

Strategiska inriktningsområden, områden där vi vill se förändring, områden som vi prioriterar och framförallt områden där vi inte är nöjda. Vi mäter årligen utvecklingen genom tolv resultatmått som är relevanta för vad vi vill uppnå, jämförbara med andra kommuner och mäts huvudsakligen av andra. Resultatet rapporteras årligen till kommunstyrelsen och kommunfullmäktige.

Uppdrag, främst ett instrument för styrelser och nämnder. Här talar nämnden, styrelsen, om förvaltningen vad man vill göra under året. Förvaltningen rapporterar kontinuerligt tillbaka till nämnden om hur uppdragen genomförs.

Analysfakta, nämnden, styrelsen, väljer de nyckeltal som nämnden vill följa under året. Nyckeltalen kan vara av såväl ekonomisk karaktär som kvalitativ karaktär. Även nyckeltal som ej påverkas direkt av verksamheten kan följas, t.ex. arbetslösheten, olika rankinglistor, huspriser, demografisk försörjningskvot, lönegap mellan män och kvinnor etc. Förvaltningen analyserar och rapporterar till nämnden, styrelsen.

För att kunna styra kommunen behöver vi ha samma vision och mission. Vi behöver alla veta hur vi ska arbeta för att bli världens bästa lokalsamhälle och varför vi arbetar för Östhammars kommuns bästa varje dag.

För att kunna göra detta behöver vi alla ha en samsyn om hur vi ska styra mot vår vision och våra strategiska inriktningsområden. Vi behöver alla arbeta på ett likartat sätt för att kunna planera och följa upp hur det går för oss.

Under 2017 startade ett kvalitetsutvecklingsarbete i kommunen. Kvalitetsutvecklingen genomfördes för att vi vill ge dig makten över verksamhetsplanering och målstyrning. Vi tror på att det ska vara enkelt att planera och följa upp verksamheten. Därför har vi skapat ett kraftfullt verktyg för dig, där allt är nogt utvalt, genomtänkt och lätt att förstå. Nu kan du fokusera på att göra verksamheten bättre.

Det verktyg som finns till hjälp för vår målstyrning är Stratsys och detta dokument ska ses som en vägledning till hur vi alla ska arbeta på samma sätt.

Vårt styrhus – vår styrmodell

Styrmodellen är till för att genomföra de politiska ambitionerna, att på ett systematiskt sätt styra och följa upp och därigenom säkerställa kvaliteten.

Verksamheten styrs av en hierarki av politiska mål som uttrycks i den långsiktiga visionen, mandatperiodens strategiska inriktningsområden, övergripande mål och lagstadgade planer.

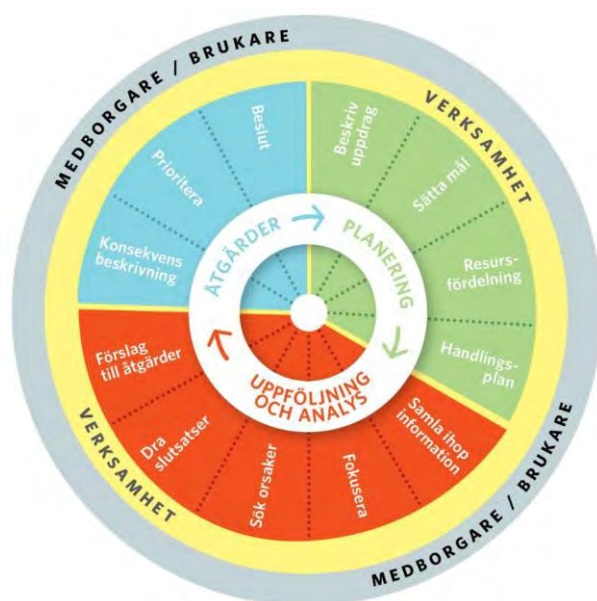
Verksamhetens genomförande följs upp och utvärderas. Resultat används direkt i verksamhetens förbättringsarbete och information sammanställs och återförs till politiken.

Årsredovisningen innehåller bland annat en redovisning av måluppfyllelse för de strategiska inriktningsområdena och dess styrta.

Systematiskt kvalitetsarbete ger ständiga förbättringar

Ett systematiskt kvalitetsarbete genomsyrar hela styrmodellen. Begreppet kan illustreras med SKLs (Sveriges, Kommuns Landssting) styrningssnurra.

I planeringsarbetet fastställs vad som ska uppnås. Därefter genomförs verksamheten och den följs upp och analyseras efter fastställda kriterier för måluppfyllelse. Genom utvärdering och analys av måluppfyllelsen blir det tydligt vad som behöver åtgärdas. Det är viktigt att tänka på att prova nya sätt när något inte fungerar. Åtgärder sätts sedan in i planeringsprocessen på nytt.



Genom att använda sig av ovanstående planeringsprocess i kvalitetsarbetet, det vill säga att planera, genomföra, följa upp och analysera och där efter åtgärda, sker en kvalitetssäkring och man undviker att upprepa tidigare misstag. Detta leder till ständiga förbättringar av verksamheten. Det motsatta kan illustreras av bilden till höger.



Bilden illustrerar hur misstag återupprepar sig om man arbetar utan styrning.

Styrningens processer

Styrhusets processer, planering, uppföljning och analys samt åtgärder följer Östhammars kommun processer för budgetarbete.

Planering

Kommunfullmäktige

Kommunfullmäktige sätter de **strategiska inriktningsområdena** där vi vill åstadkomma en förändring, områden där vi prioriterar och framförallt områden där vi inte är nöjda. Till detta sätter även kommunfullmäktige de **resultatmått** som är relevanta för det vill uppnå. Dessa ska vara jämförbara med andra kommuner.

Nämnder och styrelser

Nämnderna (hit räknas även styrelser) ska i sin tur ta fram **nämndmål** som bryter ner kommunfullmäktiges strategiska inriktningsområden till sin verksamhet. Nämnden sätter nämndmål som överensstämmer med deras kärnverksamhet och som ger något extra till Östhammars kommun, det ska därmed inte vara något som ingår i den dagliga verksamheten.

Nämnderna kan även ge förvaltningarna **uppdrag** under året. Dessa uppdrag är politiska prioriteringar utifrån lagar och lokala förutsättningar.

Förvaltningar

När nämnden satt sina mål, eller gett förvaltningen ett uppdrag, är det upp till förvaltningen att tydliggöra hur de tänker uppfylla nämndmålen. Förvaltningen tar fram de **styrtalet** som ska synliggöra att nämndens mål uppfylls samt de aktiviteter som behövs för att nämnden ska nå sitt mål. Styrtalet ska beskriva det vi väljer att mäta och ska därför formuleras utan att använda siffror. Det värde vi vill uppnå med styrtalet anges i **måлтаlet**.

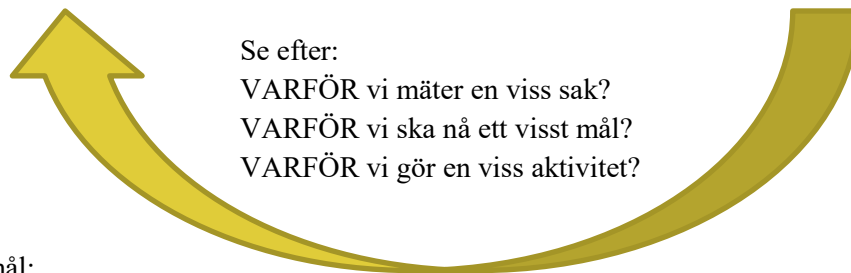
Måltalen ska så långt som möjligt och där det är relevant mätas för utfall på kvinna och man. Det är viktigt att detta beaktas redan i planeringsstadiet för att få en så smidig uppföljning som möjligt. I de fall där det inte går att mäta för utfall på kvinna och man ska det anges i beskrivningen för måлтаlet.

Därefter har förvaltningarna även möjlighet att fördela nämndmål, uppdrag och aktiviteter till sina verksamheter och enheter. Hur förvaltningarna gör detta är upp till förvaltningen själv att avgöra. Inom verksamheter och enheter är det möjligt att sätta egna **mål** för det som fördelats. Dessa mål är specifika uppföljningsbara mål för att nå strategiska inriktningsområden/nämndmål, och de ska vara styrande för vilka aktiviteter som genomförs i respektive verksamhet.

I denna styrmodell finns möjlighet för förvaltningar, verksamheter och enheter att definiera sina **grunduppdrag** som genomförs i den dagliga verksamheten. Dessa grunduppdrag är inte kopplade till de strategiska inriktningsområdena eller nämndens mål. Grunduppdragen tydliggörs med aktiviteter som kommer genomföras under året.

Att sätta mål

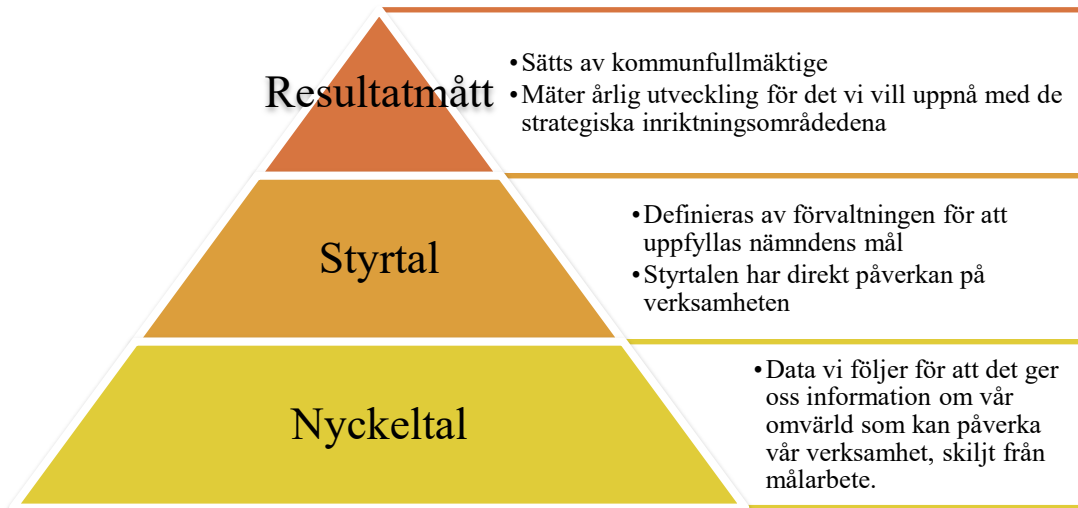
När vi sätter mål är det viktigt att vi tänker på att de ska tillföra något extra till verksamheten.



Ta bort mål:

- som säger självklarheter
- som redan är uppnådda
- som aldrig följs upp
- som inte kan följas upp
- som vi inte kan påverka

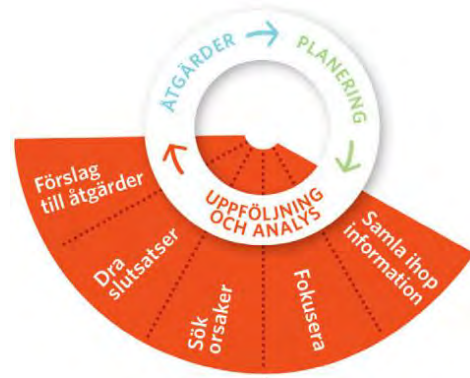
Definitioner av analysfakta



Uppföljning och analys

En viktig del i vårt arbete är att följa upp verksamheten och analysera resultaten. Detta görs genom att samla ihop information, fokusera, söka orsaker till avvikelser, dra slutsatser och lämna förslag till åtgärder.

För uppföljning och analys utgår vi från Rådet för främjande av kommunala analysers (RKA) skrift, ”Analysera med nyckeltal”. Nedan följer en kort sammanfattning av den skriften.



Samla ihop information

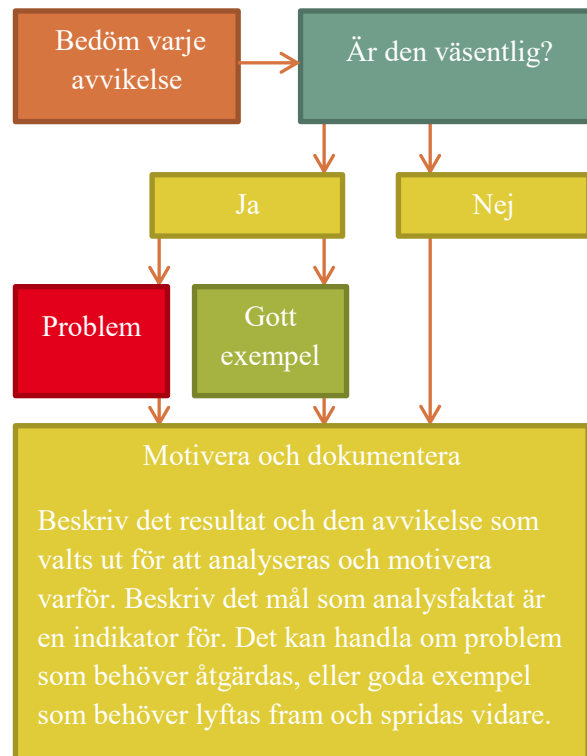
Samla ihop information som rör nämndens område. Utgå från alla analysfakta och besvara frågorna

- Hur ser resultatet ut?
- Finns det avvikelser?
 - I jämförelse med vad?
- Är avvikelsen ett problem?
 - Varför och för vem?
- Håller vi fast vid målsättningen?
- Genomförs det vi planerat?
- Har vi upptäckt andra kanske bättre åtgärder?
- Behöver planen revideras?
- Behövs något stöd utifrån?

Fokusera

Syns avvikelsen i jämförelse med

- egna mål
- nationella mål
- förväntat resultat
- alla kommuner
- andra kommuner
- liknande kommuner
- kommungrupp
- länet
- enheter
- tidigare år
- mellan kön
- andra nyckeltal

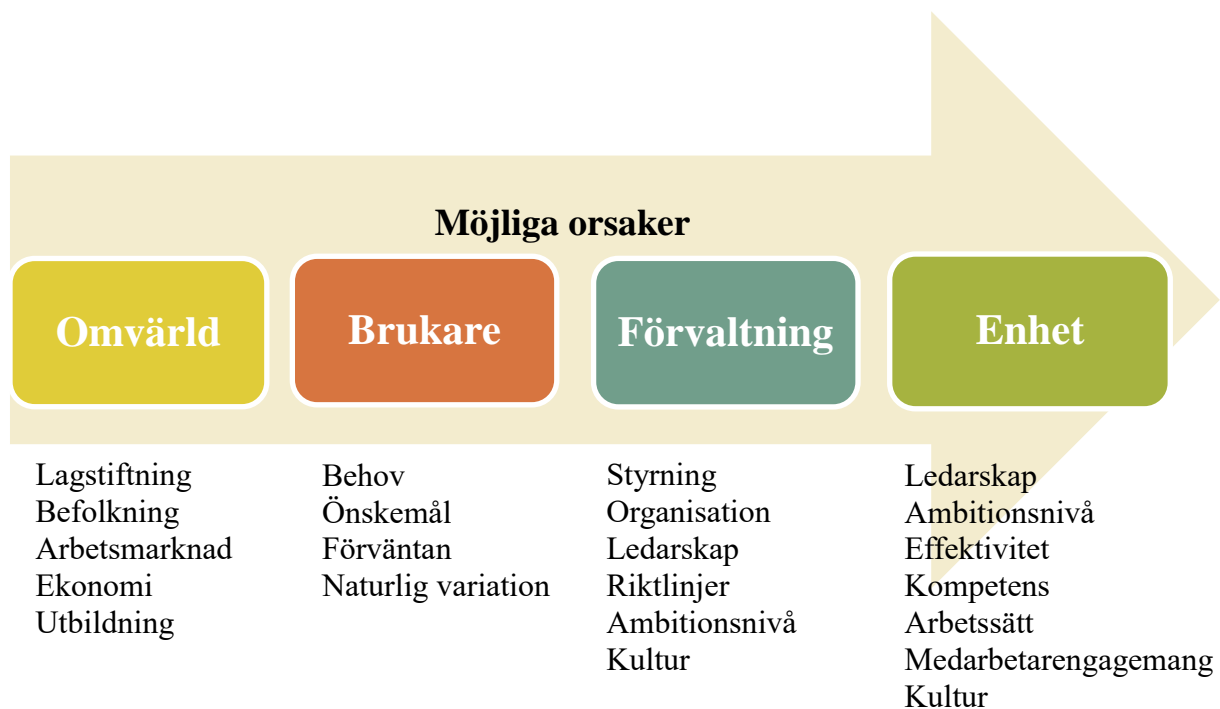


När du analyserar resultatet, se bortom de vanligaste myterna:

- Fel på statistiken!
- Vem har lämnat in de där siffrorna?
- Det beror på att man mätte vid fel tidpunkt.
- Det måste vara slumpen!
- Men det är ju inte alla brukare som har svarat!
- Vi har så mycket glesbygd.
- Så där har det alltid varit.
- Det är så speciellt här hos oss.

Sök orsaker

Analys förutsätter en öppenhet, en vilja att lära nytt och en ork att uthärda att orsaker inte alltid finns i omvärlden och hos andra utan relativt ofta finns i den egna verksamheten.



Dra slutsatser

Sammanfatta det som framkommit hittills om orsaker till avvikelsen och vilka slutsatser som kan dras. Vilka orsaker är viktigast i sammanhanget och vilka kan betraktas som mindre viktiga – eller omöjliga att åtgärda?

- Bekräfta eller avfärda föreslagna orsaker
- Förklara sambandet orsak - avvikelse
- Lista bekräftade orsaker som har ett samband
- Tänk även på de positiva avvikelserna
- Vad behöver utvecklas för att behålla de goda resultaten?

Förslag till åtgärder

Förslag till åtgärder leder till förbättringar.

- Vilka orsaker är åtgärdbara?
- Vilka åtgärder finns det resurser till?
- Vilka åtgärder ger bäst effekt?
- Kort- eller långsiktighet?

Åtgärder

När uppföljning och analys är genomförd av förvaltningen, lämnas uppföljningen och förslag till eventuella åtgärder till politiken. Politiken får därefter ta ställning till uppföljningen och där det finns behov genomföra prioriteringar och lämna nya uppdrag till förvaltningen.

Målarbete

Kommunfullmäktige har med utgångspunkt i Vision 2020 beslutat om fyra strategiska inriktningsområden som ska vara vägledande för all verksamhet i kommunen.

De fyra strategiska inriktningsområdena är en del av kommunens styrmodell – Styrhuset.



STRATEGISKA INRIKTNINGSOMRÅDEN

1. En attraktiv och växande kommun
2. En hållbar kommun
3. En lärande kommun
4. En öppen kommun

Vi följer årligen utvecklingen genom tolv styr-
tal som är relevanta för vad vi vill uppnå, som
är jämförbara med andra kommuner och som
huvudsakligen mäts av andra.

God ekonomisk hushållning är ett lagkrav
som innebär att kommunen ska ha en god eko-
nomisk hushållning i sin verksamhet.

En attraktiv och växande kommun

Bakgrund

Som naturskön kust- och skärgårdskommun i
utkanten av den dynamiska och snabbväxande
Uppsala-Stockholm regionen finns naturliga för-
utsättningar för kommunen att växa invånarmäs-
sigt. Hög kvalitet i de kommunala välfärdstjän-
sterna och ett välmående näringsliv är nycklar i att
kunna attrahera nya invånare.



Kommentar: Brist på detaljplanerad mark och utmaningar i vattenförsörjning och avloppsrening har gjort att befolkningsökningen har avtagit



En hållbar kommun

Bakgrund

Hållbar utveckling knyter ihop hållbarheten i ekosystemen med de sociala och ekonomiska utmaningar mänskligheten står inför. Det strategiska inriktningsområdet En hållbar kommun ringar in samtliga tre hållbarhetsaspekter. I korthet innebär det att vi strävar efter ett effektivt resursutnyttjande, ej skadar miljön och arbetar långsiktigt för att ta ansvar för kommande generationer; att utveckla och bevara ska kunna växa tillsammans. Det betyder också att vi vill säkra jämlika och goda möjligheter till delaktighet, sammanhållning och engagemang liksom hälsa, välmående och trygghet genom hela livet.



Kommentar: Den demografiska utvecklingen driver för närvarande kostnaderna snabbare än tillväxten; Kommunen behöver därför under de kommande åren arbeta målinriktat mot kostnadseffektivare verksamhet samtidigt som arbetet mot tillväxt behöver intensifieras.



Kommentar: Ingen mätning gjordes 2016 och 2017.



En lärande kommun

Bakgrund

Allt fler arbeten kräver högre utbildning och risken är stor att personer med bristfällig utbildning hamnar allt längre ifrån arbetsmarknaden och anställningsbarhet. Förbättrad skolframgång och det livslånga lärande är framgångsfaktorer för minskat utanförskap. Ett sätt att arbeta för en förbättrad kompetensförsörjning är samverkan mellan skola, akademi och näringsliv.



Kommentar: Genom systematiskt förbättringsarbete har resultaten ökat de senaste åren



Kommentar: Nytt styrtal där kommunens företag får bedöma tillgången till arbetskraft med relevant kompetens på en skala 0 - 6 där 0 är sämst tillgång och 6 är bäst tillgång



Kommentar: Nytt styrtal där ambitionen är att öka andelen medarbetare som får en relevant kompetensutveckling

En öppen kommun

Bakgrund

Ett hållbart samhälle tål påfrestningar, är anpassningsbart och förändringsbenäget. En viktig aspekt i detta är människors känsla av sammanhang och möjlighet att vara delaktiga och kunna påverka. Utöver att rösta i allmänna val erbjuder kommunen flera ingångar för invånare att delta i den lokala samhällsutvecklingen. Bland annat handlar det om att bjuda in till medborgardialoger kring viktiga frågor, tillhandahålla lättillgängliga tjänster för engagemang, skapa insyn i kommunens verksamheter och ha en god och ändamålsenlig tillgänglighet.



Kommentar: Ingen mätning gjordes 2017.



Kommentar: Ingen mätning gjordes 2017.



Kommentar: Ingen mätning gjordes 2017.

God ekonomisk hushållning

God ekonomisk hushållning är ett lagkrav som innebär att kommunen ska ha en god ekonomisk hushållning i sin verksamhet. Enligt kommunallagen ska budgeten upprättas så att intäkterna överstiger kostnaderna. Vidare anges att om kostnaderna för ett visst räkenskapsår överstiger intäkterna, ska det negativa resultatet regleras och det redovisade egna kapitalet återställas under de närmaste följande tre åren. Budgeten för 2019 och den ekonomiska planen för 2020-2022 uppfyller balanskravet.

Vidare följer Östhammars kommun, för god ekonomisk hushållning, två finansiella styrtalet

Resultatöverskott

Resultatöverskott i procent av skatteintäkter, statsbidrag och utjämningsbidrag ska på lång sikt uppgå till lägst 2,0%. Målvärdet i budget 2019 är 0,2%.

Den demografiska utvecklingen driver för närvarande kostnaderna snabbare än tillväxten; Kommunen behöver därför under de kommande åren arbeta målinriktat mot kostnadseffektivare verksamhet samtidigt som arbetet mot tillväxt behöver intensifieras

Budgetföljsamhet

Samtliga nämnder följer budget. Om en nämnd prognosticerar ett underskott/överskott om > 1 % av sin budgetram ska Kommunstyrelsen skyndsamt underrättas.

Att tänka på när vi tar fram mål

Vad är viktigt på riktigt?

- Vilka områden är viktiga för dig?
- Vad är strategiskt viktigt?
- Vart kan vi göra skillnad?
- Är det möjligt att sätta mål inom dessa områden?

Allt som är viktigt är dock inte ett mål. Exempelvis kan inte målet vara att alla elever ska få godkänt i alla ämnen var ett mål. Det är ett lagkrav och något vi måste arbeta med. Det går dock att sätta mål som ska öka möjligheterna att vi ska kunna nå dit.

Omfatta så många som möjligt.

- Riktat sig de mål vi sätter till både kvinnor och män, flickor och pojkar?
- Riktat sig de mål vi sätter till de flesta verksamheter?

Äg målet!

- Kan du inte påverka målet kan du inte äga målet.
- Vårdnadshavare och andra myndigheter kan inte ingå i målet. Men vi kan ha aktiviteter kopplat mot dessa.

Vässa målet.

- Var så specifik som du bara kan. Vässa det än mer, och sedan ännu lite till.
- Använd aktiva ord i målet som anger en riktning, så som öka, minska, höja, förbättra
- Ställ dig frågan om varför du egentligen vill nå målet? Gör det fyra gånger minst.

Se till att ni kan nå dit.

- Är det realistiskt att ha detta mål? Går det att nå?
- Om målet redan är uppnått behöver det tas bort.
- Har du formulerat det så att det är något att sträva efter? Vi är, får eller har ska inte stå med.