

Valkansliet

## Kallelse

<b>Nämnd</b>	Valnämnden
<b>Datum och tid</b>	Kommunkontoret Östhammar, 2022-03-29, kl. 15:00
<b>Plats</b>	SR Ormön
<b>Sekreterare</b>	Kersti Ingemarsson
<b>Ordförande</b>	Camilla Strandman (C)

## Ärendelista

1. Val av justerare	2
2. Fastställande av föredragningslistan	2
3. Information från förvaltningen	3
4. Förslag till arvode under folkomröstning, val till riksdag, region- och kommun samt till europaparlamentet	4
5. Röstmottagare förtidsröstning, fördelning och tjänstgöring samt arbetsledare, översikt	7
6. Bemanning i valdistrikt, översikt	8
7. Kontroll av röstnings- och vallokaler samt behovet av särskilda insatser	10
8. Lokaler för förvaring och hantering av valmaterial	12
9. Upphandling valsedelräknare	13
10. Inköp av valsedelställ, urnor, valskärmar och skyltställ	14
11. Statistik över antal röstberättigade 1 mars 2022, information	15
12. Reservpool till förtidsröstningsställen och valdistrikt	16
13. Reservlokaler och utrustning i samband med val	17
14. Kövakter/köhantering	18
15. Utbildning i valsäkerhet, återkoppling	19
16. Seminarium - Val 2022 Utmaningar och möjligheter, återkoppling	20
17. Anmälningsärenden	21

Valkansliet

## **1. Val av justerare**

### **Förslag till beslut**

Lennart Owenius (M) utses till mötets justerare.

## **2. Fastställande av föredragningslistan**

### **Förslag till beslut**

Föredragningslistan godkänns.

Valkansliet

**Dnr VN-2022-4**

### **3. Information från förvaltningen**

#### **Förslag till beslut**

Valnämnden tar del av informationen

#### **Ärendebeskrivning**

Information från verksamheten;

- Översyn, risk- och sårbarhetsanalys
- Höjd beredskap i samband med val
- Särskilda insatser vid Olandshallen och Kristinelundsskolans gymnastiksal
- Pågående upphandling lås/larm
- Kommunikationsplan
- Kommunens hemsida/val
- Inför utbildningsdagarna
- Rekrytering
- Ny arbetslokal/val
- Medhjälpare vid packning av valmaterial
- Översikt gällande arbetsplanering

#### **Dagens sammanträde**

Muntlig föredragning

Malin Hübinette, beredskaps- och säkerhetsansvarig

Lennart Jonasson, sakkunnig valtjänsteman

Kersti Ingemarsson, sekreterare

Eva Fischer, informationsansvarig

Maria Wallin, materialansvarig

Thomas Tidstrand, särskilda insatser röstningslokaler

Anna Lidvall Gräll, utbildningsansvarig

Valkansliet

**Dnr VN-2022-5****4. Förslag till arvode under folkomröstning, val till riksdag, region- och kommun samt till europaparlamentet****Förslag till beslut**

Valnämnden föreslår kommunfullmäktige att besluta om ersättningsnivåer inför framtida val enligt följande:

Ordförande, fast arvode	Vallokal	3 500 kr
Vice ordförande, fast arvode	Vallokal	3 000 kr
Röstmottagare, fast arvode	Vallokal	2 400 kr
Kontaktpersoner i jour, fast arvode	Vallokal	1 200 kr
Kontaktpersoner i tjänst, timersättning	Vallokal	250 kr
Utbildning, fast arvode	Vallokal	400 kr
	Förtidsröstning	
Reserver i beredskap, ej tjänstgörande	Vallokal	600 kr
	Förtidsröstning	
Arbetsledare (per tillfälle), fast arvode	Förtidsröstning	300 kr
Arbetsledare, röstmottagare, vårdpersonal, timersättning	Förtidsröstning	250 kr
Vårdpersonal i beredskap, per tillfälle	Förtidsröstning	250 kr

Ersättningen omfattar all tid som läggs ned för uppdraget och utgör beskattningsbar inkomst. I ersättningen ingår även de merkostnader som uppkommer vid användande av sin privata kommunikations- och teknikutrustning. Även tillhandahållande av egen förtäring samt tid för att iordningställa lokalen efter genomförd rösträkning samt att ordförande och vice ordförande kör valesdlar till valnämndens mottagning på valnatten räknas in i ersättningen.

Reseersättning utgår till kontaktpersoner vid uttryckning till vallokal med egen bil, ambulerande vårdpersonal för förflyttning med egen bil till samlingsplats vid inkallning samt till ordförande och vice ordförande för transport av valesdlar till valnämndens mottagning på valnatten. I övrigt utgår reseersättning om avståndet från röstmottagarens bostad till röstningslokal är minst 6 km i enlighet med gällande riktlinjer.

Valnämndens röstmottagare, ambulerande röstmottagare, arbetsledare, supportrar veckodagar, kvällstid, röstmottagare i förtidsröstningslokal erhåller arvode i enlighet med Östhammars kommuns riktlinjer för ersättning till förtroendevalda. Samma gäller för utbildning.

## Valkansliet

**Ärendebeskrivning**

Valnämndens huvudsakliga uppgift är att se till att val genomförs korrekt, säkert och på ett förtroendegivande sätt. Röstmottagarna är valnämndens representanter i röstningslokalen. Som röstmottagare ska man medverka till att valet genomförs korrekt, tryggt och säkert. Inför valet ska ersättning till valorganisationens bemanning fastställas av Östhammars kommun. Valnämnden ska föreslå kommunfullmäktige ersättningsnivåer för röstmottagare och övrig bemanning inför framtida val.

Valkansliet har gjort en översyn för att se hur Östhammars kommuns ersättningsnivåer är i jämförelse med övriga kommuner i Uppsala län. Ersättningen i länet är i huvudsak kopplat till valorganisationens funktioner, snarare än till individer som upptar en visstidsanställning. Kommunerna har likartade upplägg.

Valkansliet anser att Östhammars kommuns ersättningsnivåer behöver vara i paritet med grannkommunernas nivåer och vill föreslå att ersättningen ligger i linje med dessa.

I Östhammars kommun bemannas en vallokal med ordförande, vice ordförande samt minst 6 röstmottagare på valdagen. En förtidsröstningslokal bemannas med en arbetsledare och minst 3 röstmottagare vid varje öppethållandetillfälle.

I tätorterna har en arbetsledare upp till fem ansvarstillfällen och på glesbygden förekommer ett ansvarstillfälle. Här anser valkansliet att den fasta ersättningen ska göra skillnad.

För att få tjänstgöra som röstmottagare måste röstmottagaren ha genomgått en utbildning.

Valkansliet föreslår att ersättningen blir oförändrad per utbildningstillfälle.

I likhet med andra kommuner förslås att reserver erhåller ersättning. För utsedda reserver (förtidsröstning/valdag) utgår en ersättning eftersom de ska finnas tillgängliga i det fall någon av de ordinarie röstmottagarna insjuknar. Om en reserv kallas in för att tjänstgöra kommer hen att få ersättning motsvarande en röstmottagare.

Till vallokaler måste det finnas kontaktpersoner som ansvarar för oförutsedda händelser (elförsörjning, fel på belysning, fel på ventilation etc.) i vallokalen. Kontaktpersonerna påbörjar sin jourtjänstgöring fr.o.m. kl. 10:00 dagen innan valdag och ska finnas tillgängliga ända fram tills att rösträkningen är avslutad i vallokalen på valdagen. Valkansliet anser att dessa personer bör ha rätt till en fast jourersättning, ersättning vid utryckning samt reseersättning.

Lås och larm ombesörjs inom ramen för upphandlad tjänst.

I samband med förtidsröstningen ingår även support till förtidsröstningslokaler och allmänhet. Östhammar Direkt ombesörjer support veckodagar, dagtid och valkansliet på helger. Valnämnden har inom den egna nämnden utsett supportpersonal för veckodagar, kvällstid.

I samband med förtidsröstningen kan en väljare som på grund av sjukdom, funktionsnedsättning eller ålder inte själva kan ta sig till ett röstmottagningsställe begära att lämna sina röster i bostaden till särskilt förordnande röstmottagare, *ambulerande röstmottagare*. Valnämnden har utsett ambulerande röstmottagaren inom den egna nämnden och har sen tidigare beslutat att utöka bemanningen med två personer som har professionell kompetens för kommunikering med äldre med sjukdomstillstånd.

## Valkansliet

Valkansliet föreslår att utsedd vårdpersonal erhåller en beredskapsersättning motsvarande en timmes tjänstgöring per ambuleringstillfälle enligt timersättning för röstmottagare. Om vårdpersonal kallas in för att tjänstgöra kommer denna erhålla en timersättning motsvarande antal tjänstgöringstimmar.

Valkansliet föreslår att valnämndens röstmottagare, ambulera röstmottagare, arbetsledare, supportrar veckodagar, kvällstid, röstmottagare i förtidsröstningslokal erhåller arvode i enlighet med Östhammars kommuns riktlinjer för ersättningar till förtroendevalda. Samma gäller för utbildning.

### **Beslutsunderlag**

- Kommunfullmäktiges beslut 2018-12-18, § 137 inkl. bilaga 1, riktlinjer för ersättningar till förtroendevalda samt bilaga 3, arvode under folkomröstning, val till riksdag, kommun och region samt val till europaparlamentet

### **Ärendets behandling**

Kommunfullmäktige har 2018-12-18, § 137 beslutat om arvode under folkomröstning, val till riksdag, kommun och region samt val till europaparlamentet och var gällande under valet 2019.

### **Dagens sammanträde**

Muntlig föredragning

Kersti Ingemarsson, Lennart Jonasson

### **Beslutet skickas till**

Sektor verksamhetsstöd (HR)

Utbildningsansvarig, Anna Lidvall Gräll

Röstmottagare

Vårdpersonal för ambulera röstmottagning

Kontaktpersoner

Tierps kommun

## Dnr VN-2019-25

### 5. Röstmottagare förtidsröstning, fördelning och tjänstgöring samt arbetsledare, översikt

#### Förslag till beslut

Valnämnden har tagit del av informationen och ger valkansliet i uppdrag att tillfråga de personer som valnämnden föreslår kring tjänstgöring under förtidsröstningen.

Beslut om bemanning i valdistrikt tas på valnämndens sammanträde 2022-04-26.

#### Ärendebeskrivning

Reviderat förslag till bemanning, reserver och arbetsledare redovisas.

#### Beslutsunderlag

- Bemanning i respektive röstningslokal inkl. arbetsledare (publiceras i valnämndens arbetsrum)

#### Ärendets behandling

Valnämndens åtgärdsförslag 4

Valnämndens sekreterare tillika rekryteringsansvarig har fördelat inlämnade intresseanmälningar för tjänstgöring med förtidsröstning inför valet 2022. Vid sammanträde 2022-02-15 ställde valnämnden sig bakom fördelning och tjänstgöringsschema inför förtidsröstningen, allmänna valet 2022. Valkansliet fick i uppdrag att tillfråga angivna personer för uppdraget. Beslut om arbetsledare, röstmottagare och fastställande av fördelning och tjänstgöring tas på valnämndens sammanträde 2022-04-26.

#### Dagens sammanträde

Muntlig föredragning

Kersti Ingemarsson

#### Beslutet skickas till

Valkansliet för vidare handläggning

Valkansliet

**Dnr VN-2019-25****6. Bemanning i valdistrikt, översikt****Förslag till beslut**

Valnämnden har tagit del av informationen och ger valkansliet i uppdrag att tillfråga de personer som valnämnden föreslår kring tjänstgöring under valdagen.

Beslut om bemanning i valdistrikt tas på valnämndens sammanträde 2022-04-26.

**Ärendebeskrivning**

Reviderad sammanställning över bemanning i valdistrikt redovisas nedan;

Distrikt		Ordförande	Vice ordförande	Röstmottagare	Reserv
1	Östhammars centrum	x	x	x	
3	Öregrund norr + Gräsö	x	x	x	1 (efter kl. 17)
4	Öregrund söder + Söderön	x	x	x	
5	Ed	x	x	x	1
6	Hargshamn/Boda	x	x	x	
7	Kristinelund/Boda	x	x	x	1
8	Norrskedika-Valö-Forsmark	x	x	x	
10	Alunda tätort	x	x	x	
11	Alunda-Ekeby	x	x	x	
13	Gimo Västra	x	x	x	
14	Gimo, Hökhuvud-Vattensta	x	x	x	
15	Österbybruk-Morkarla	x	x	x	2
16	Österbybruk, Dannemora-Film	x	x	x	1

**Beslutsunderlag**

- Förteckning över bemanning i valdistrikt (publiceras i valnämndens arbetsrum)



Valkansliet

### **Ärendets behandling**

Valnämndens åtgärdsförslag 4.

Valnämndens sekreterare tillika rekryteringsansvarig har fördelat inlämnade intresseanmälningar för tjänstgöring i vallokal vid valet 2022.

Vid sammanträde 2022-02-15 ställde sig valnämnden bakom förslag till ordförande, vice ordförande och röstmottagare i valdistrikt. Valkansliet fick i uppdrag att tillfråga angivna personer för uppdraget samt att fortsätta arbetet med rekrytering inför kommande val. Beslut om bemanning i valdistrikt tas på valnämndens sammanträde 2022-04-26.

### **Dagens sammanträde**

Muntlig föredragning

Kersti Ingemarsson

### **Beslutet skickas till**

Valkansliet för vidare handläggning

## Dnr VN-2019-22

### 7. **Kontroll av röstnings- och vallokaler samt behovet av särskilda insatser**

#### **Förslag till beslut**

Översyn av röstningslokaler ska genomföras under maj månad. Lennart Owenius (M) utses som ansvarig samordnare från valnämnden.

Till besöket ska lokalens kontaktperson, röstningslokalens arbetsledare/ordförande samt valkansliets ansvarige för röstningslokaler och hens arbetsledare per ort bjudas in att medverka.

#### **Ärendebeskrivning**

Kontroll av de bokade lokalerna behöver genomföras, antingen vid skrivbordet för lokaler som använts tidigare och där kansliet är säkra på utformning eller med platsbesök.

Granskningen måste ske så pass tidigt att lokalen kan bytas ut om det finns fel som inte går att åtgärda. Granskningen behöver även omfatta mobiltäckning, att utrymmena är tillräckliga och om extra möblering eller utrustning behövs (extraljus, gardiner, etc.).

I samband med besöket ska en genomgång av myndigheten för delaktighets (MFD) checklista för tillgängliga röstningslokaler ske samt en skiss upprättas för hur valnämnden vill att lokalen ska vara möblerad i samband med röstmottagning.

Vid besöket ska lokalens kontaktperson, röstningslokalens arbetsledare/ordförande samt valkansliets ansvarige för röstningslokaler och hens arbetsledare per ort bjudas in att medverka.

#### **Beslutsunderlag**

- Checklista för tillgängliga val,  
<https://link.webpolsurveys.com/Participation/Public/8a91705a-e124-42d1-9f0c-bfb06e219af8?displayId=Swe2457942>

#### **Ärendets behandling**

Valnämndens åtgärdsförslag 1

#### **Dagens sammanträde**

Muntlig föredragning

Ordförande Camilla Strandman (C)

#### **Beslutet skickas till**

Lennart Owenius (M)

Ordförande och vice ordförande i valdistrikt

Arbetsledare i förtidsröstningslokal

Valkansliet

Kontaktperson för röstningslokal  
Valkansliets lokalansvarig, Thomas Tidstrand för vidareförmedling till respektive  
arbetsledare

**Dnr VN-2019-27**

## **8. Lokaler för förvaring och hantering av valmaterial**

### **Förslag till beslut**

Valnämnden har tagit del av informationen.

### **Ärendebeskrivning**

Valkansliet har haft i uppdrag att arbeta för att säkerställa bra lokaler för förvaring och hantering av valmaterial.

Östhammars kommun har tecknat hyresavtal med Östhammarshem för en lokal på Albrektsgatan 14 i Östhammar med tillträde 2022-04-01. Lokalen är lämplig till förvaring av valmaterial, valarbete, godsmottagning för leveranser av valmaterial samt anpassad för god arbetsmiljö och som skulle kunna användas som sammanträdeslokal genom kommunens lokalbokningssystem perioder då valarbete inte pågår.

### **Beslutsunderlag**

- Hyresavtal

### **Ärendets behandling**

Valnämndens åtgärdsförslag 6

### **Dagens sammanträde**

Muntlig föredragning

Kersti Ingemarsson

Valkansliet

Dnr VN-2019-30

## 9. Upphandling valsedelräknare

### Förslag till beslut

Valnämnden avvaktar upphandling av valsedelräknare.

### Ärendebeskrivning

Valnämndens valsedelräknare är väldigt gamla och utdömda sen flera tidigare val.

Vid valutbildning i februari togs frågan upp kring eventuella förändringar i valsedelsutformning vilket skulle medföra att valsedelräknare för nuvarande valsedelssystem kanske inte går att använda efter valet 2022.

I Östhammars kommun har vi 13 valdistrikt och antalet röstberättigade överstiger 1000 per distrikt och det skulle underlätta för röstmottagarna att slippa manuell, tidskrävande räkning. En valsedelräknare kostar ca 7 400 kronor exklusive moms.

### Ärendets behandling

Valnämndens åtgärdsförslag 9

### Dagens sammanträde

Muntlig föredragning

Ordförande Camilla Strandman (C)

Valkansliet

**Dnr VN-2019-28**

## **10. Inköp av valsedelställ, urnor, valskärmar och skyltställ**

### **Förslag till beslut**

Valkansliet får uppdrag att köpa in kompletterande utrustning.

### **Ärendebeskrivning**

Valsedelställen sen tidigare val är utdömda, varför nya behöver upphandlas. Vidare så behöver valkansliet komplettera antalet valskärmar, urnor och skyltställ till våra förtidsröstningsställen.

### **Beslutsunderlag**

- Beställningssedel med prisuppgifter gällande valskärmar, urnor och skyltställ
- Information och priser på valsedelställ och insynsskydd

### **Ärendets behandling**

Valnämndens åtgärdsförslag 7

### **Dagens sammanträde**

Muntlig föredragning

Ordförande Camilla Strandman (C)

### **Beslutet skickas till**

Valkansliets materialansvarig, Maria Wallin

Valkansliet

**Dnr VN-2022-4**

## **11. Statistik över antal röstberättigade 1 mars 2022, information**

### **Förslag till beslut**

Valnämnden har tagit del av informationen.

### **Ärendebeskrivning**

Valmyndigheten visar antal röstberättigade per valdistrikt i riksdag, kommun- och regionfullmäktige per 1 mars 2022.

### **Beslutsunderlag**

- Valmyndighetens statistik över hur många som var röstberättigade i varje distrikt den 1 mars 2022, <https://www.val.se/valresultat/riksdag-region-och-kommun/2022/radata-och-statistik.html>
- Statistik över röstberättigade i Östhammars kommun

### **Dagens sammanträde**

Muntlig föredragning

Kersti Ingemarsson

### **Beslutet skickas till**

Informationsansvarig, Eva Fischer

Valkansliet

## Dnr VN-2022-6

### 12. Reservpool till förtidsröstningsställen och valdistrikt

#### Förslag till beslut

Valnämnden beslutar att max 10 röstmottagare ingår i reservpool inom kommunens valdistrikt. Valkansliet får i uppdrag att ge ut förfrågan till de som ännu inte har tilldelats något uppdrag med fråga om de kan tänka sig att ingå i reservpoolen.

Beslut om bemanning för reservpool tas på valnämndens sammanträde 2022-04-26.

#### Ärendebeskrivning

Det är av stor betydelse att ha reserver utsedda under förtidsröstning såväl som valdag i händelse i det fall någon av de ordinarie röstmottagarna insjuknar. I dagsläget har vi några röstmottagare på reservlistan för valdagen och förtidsröstningen. Valnämnden har att besluta om antalet reserver.

#### Ärendets behandling

Frågan behandlas av valkansliet i samarbete med Tierps kommun

#### Dagens sammanträde

Muntlig föredragning

Ordförande Camilla Strandman (C)

#### Beslutet skickas till

Utbildningsansvarig, Anna Lidvall Gräll  
Tierps kommun



Valkansliet

**Dnr VN-2022-7**

**13. Reservlokaler och utrustning i samband med val**

**Förslag till beslut**

Valnämnden beslutar att reservlokaler inte behöver utses i dagsläget. Valkansliet får i uppdrag att iordningställa extra uppsättningar av valmaterial som kan användas om något oförutsett inträffar.

**Ärendebeskrivning**

Valkansliet brukar vanligtvis iordningställa extra uppsättningar av valmaterial i händelse av att något oförutsett inträffar i en röstningslokal. Valnämnden har att ta ställning till om reservlokaler behöver utses.

**Dagens sammanträde**

Muntlig föredragning

Ordförande Camilla Strandman (C)

**Beslutet skickas till**

Valmaterialansvarig, Maria Wallin

Valkansliet

**Dnr VN-2019-26**

## **14. Kövakter/köhantering**

### **Förslag till beslut**

Valnämnden beslutar att åtgärdsförslaget läggs vilande inför valet 2022. Valkansliet får i uppdrag att utreda ärendet inför valet 2024.

### **Ärendebeskrivning**

För att avlasta röstmottagarna och säkerställa att alla väljare hittar rätt på valdagen har valkansliet fått i uppdrag att undersöka om det är möjligt att be t.ex. idrottsföreningar att samarbeta med valadministrationen genom att t.ex. hjälpa väljare att kontrollera att de är på väg till rätt vallokal och har allt de behöver. Valkansliet behöver utreda att det är förenligt med vallagen, om avtal behövs, om intresse finns bland föreningar och vilken ersättning som skulle krävas.

### **Ärendets behandling**

Valnämndens åtgärdsförslag 5

### **Dagens sammanträde**

Muntlig föredragning

Ordförande Camilla Strandman (C)

### **Beslutet skickas till**

Sakkunnig valtjänsteman, Lennart Jonasson

**Dnr VN-2022-2**

## **15. Utbildning i valsäkerhet, återkoppling**

### **Förslag till beslut**

Valnämnden har tagit del av informationen.

### **Ärendebeskrivning**

Valmyndigheten bjöd in kommuner som är delaktiga i genomförandet av valen, exempelvis valnämnden, valsamordnare, säkerhetsansvarig och kommunikatör till en digital introduktionsutbildning i valsäkerhet för att stärka skyddet av de allmänna valen 2022. Syftet med utbildningen är att de som arbetar med val på kommunen ska ha en grundläggande förståelse för vad antagonistiska hot innebär och ha tagit del av förslag gällande hur valadministrationen kan jobba systematiskt med verksamhetsskydd.

Valnämndens andre vice ordförande Lennart Owenius (M) och kommunens beredskaps- och säkerhetssamordnare Malin Hübinette deltog på utbildningen. En återkoppling sker.

### **Beslutsunderlag**

- Dokumentation Valsäkerhet och verksamhetsskydd (publiceras i valnämndens arbetsrum)

### **Dagens sammanträde**

Muntlig föredragning

Lennart Owenius (M) och Malin Hübinette

Valkansliet

**Dnr VN-2022-2**

## **16. Seminarium - Val 2022 Utmaningar och möjligheter, återkoppling**

### **Förslag till beslut**

Valnämnden har tagit del av informationen.

### **Ärendebeskrivning**

Sveriges Kommuner och Regioner (SKR) bjöd in valnämnder och valadministratörer till ett digitalt seminarium 2022-02-17. Förutom inspel från Valmyndigheten, Myndigheten för delaktighet (MFD) och SKR erbjöds möjlighet till idé- och erfarenhetsutbyte. På agendan:

- Mål 2020-2023
- Valsäkerhet
- Tillgänglighetsfrågor
- Arbetet med röstmottagare
- 2020 års valutredning
- Valprovsningsnämndens arbete
- Gruppdiskussioner

Valnämndens ordförande, vice ordförande och tjänstemän från valkansliet deltog på seminariet. Valnämndens andre vice ordförande Lennart Owenius (M) har studerat inspelningen från den 17 februari 2022 i efterhand. En återkoppling sker.

### **Beslutsunderlag**

- [https://api.screen9.com/preview/RdOsa7WRsNJsZ7Mg1c4ED\\_rlM4jJ7CMiFQkqItaRw3Voidn10psE4Nu0ygrSmt9Q](https://api.screen9.com/preview/RdOsa7WRsNJsZ7Mg1c4ED_rlM4jJ7CMiFQkqItaRw3Voidn10psE4Nu0ygrSmt9Q)
- Mentiresultat

### **Dagens sammanträde**

Muntlig föredragning

Ordförande Camilla Strandman (C)

Valkansliet

**Dnr VN-2022-2**

## **17. Anmälningssärenden**

### **Förslag till beslut**

Valnämnden tar del av informationen.

### **Ärendebeskrivning**

Valmyndighetens nyhetsbrev 2022:4V- 2022:9V, lista över partier som har rätt att begära utläggning i kommuner samt karta över våra nya valdistrikt föreligger.

### **Beslutsunderlag**

*Publiceras separat i arbetsrummet*

### **Dagens sammanträde**

Muntlig föredragning

Ordförande Camilla Strandman (C)

## FOR LOKAL

Nr: 2803-1

Undertecknande parter har denna dag träffat följande hyresavtal.

Kryss i ruta innebär att den därefter följande texten gäller

1. Hyresvärd	Namn: Stiftelsen Östhammarshem		Personnr/orgnr: 814400-3111		
2. Hyresgäst	Namn: Östhammars kommun		Personnr/orgnr: 2120000290		
	Aviseringsadress: Box 106 741 21 Östhammar				
3. Lokalens adress m.m	Kommun: Östhammar	Fastighetsbeteckning: Östhammar 65:5			
	Gata: Albrektsgatan 14	Trappor/hus:	Lokalens nr: 413-01-1-407		
4. Lokalens användning	Lokalen med tillhörande utrymmen hyrs ut för att användas till Lager <input type="checkbox"/> Användningsändamålet har närmare angetts i bifogad specifikation.				
	Bilaga:				
5. Hyrestid	Från och med den: 2022-04-01		Till och med den: 2025-03-31		
6. Uppsägningstid/ Förlängningstid	Uppsägning av detta kontrakt ska ske skriftligen minst <u>9</u> månader före den avtalade hyrestidens utgång. I annat fall är kontraktet för varje gång förlängt med <input type="checkbox"/> _____ år <input checked="" type="checkbox"/> <u>36</u> månader				
7. Lokalens skick	Lokalen hyrs ut i befintligt skick. <input type="checkbox"/> En beskrivning av lokalens skick vid detta kontrakts tecknande samt uppgift om vem som på tillträdesdagen i förekommande fall ska ha ombesörjt och bekostat dels åtgärdandet av brister, dels överenskomna ändringar framgår av bifogad besiktning- och åtgärdsprotokoll.				
	Bilaga:				
8. Lokalens storlek och omfattning	Areatyp LOA	Plan källare	ca m <sup>2</sup> 120	Areatyp Plan	ca m <sup>2</sup>
	Om i kontraktet angiven area avviker från faktisk area medför avvikelsen inte rätt för hyresgästen till återbetalning eller sänkning av hyran respektive hyresvärden rätt till högre hyra. <input checked="" type="checkbox"/> Omfattningen av den förhyrda lokalen framgår av bifogade ritning(ar).				
	Bilaga: 1				
	<input type="checkbox"/> Tillfart för bil för in- och urlastning	<input type="checkbox"/> Plats för skylt	<input type="checkbox"/> Plats för skyltskåp/automat	<input type="checkbox"/> Parkeringsplats(er) för _____ bil(ar)	<input type="checkbox"/> Garageplats(er) för _____ bil(ar)
9. Inredning	Lokalen uthyrs <input checked="" type="checkbox"/> utan särskild för verksamheten avsedd inredning <input type="checkbox"/> med särskild för verksamheten avsedd inredning enl bilaga				
	Bilaga:				
10. Underhåll	<input type="checkbox"/> Hyresvärden ska utföra och bekosta erforderligt underhåll av lokalen och inredning som hyresvärden eventuellt särskilt tillhandahåller för verksamheten.				
	<input checked="" type="checkbox"/> Hyresgästen ska utföra och bekosta erforderligt underhåll dels av ytskikt på golv, väggar och tak, dels av inredning som hyresvärden eventuellt särskilt tillhandahåller för verksamheten.				
	<input type="checkbox"/> Annan fördelning av underhållsansvaret, se bilaga.				
	Om hyresgästen åsidosätter sin underhållsskyldighet enligt ovan och inte inom skälig tid vidtar rättelse efter skriftlig uppmaning har hyresvärden rätt att fullgöra skyldigheten på hyresgästens bekostnad.				
	Om inte annat överenskommits mellan parterna ansvarar hyresvärden för underhåll av allmänna och gemensamma utrymmen.				
Allmänna och gemensamma utrymmen	<input type="checkbox"/> Annan överenskommelse enligt bilaga				
	Bilaga:				
11. Ledningar för telefoni och data-kommunikation	<input type="checkbox"/> Hyresvärden <input checked="" type="checkbox"/> Hyresgästen bekostar erforderlig dragnig av ledningar för telefoni och datakommunikation från den anslutningspunkt operatören anger till de ställen i lokalen som hyresgästen i samråd med hyresvärden väljer.				
	<input type="checkbox"/> Annan fördelning av ansvaret för telefoni och datakommunikation, se bilaga.				
	Bilaga:				

Undertecknande parter har denna dag träffat följande hyresavtal.

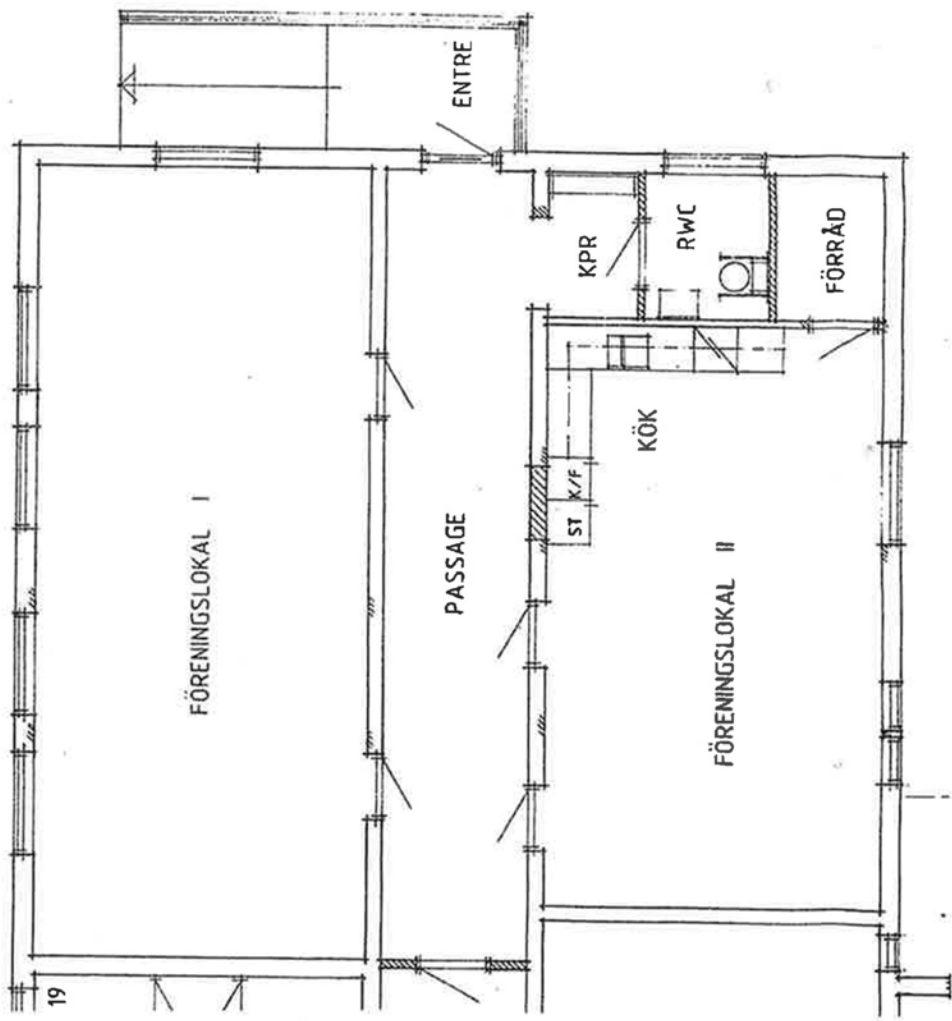
Kryss i ruta innebär att den därefter följande texten gäller

<b>12. Skyltar, markiser m.m.</b>	<p>Hyresgästen har efter samråd med hyresvärden rätt att sätta upp för verksamheten sedvanlig skylt, under förutsättning att hyresvärden inte har befogad anledning att vägra samtycke och att hyresgästen har inhämtat erforderliga tillstånd av berörda myndigheter. Övriga anordningar såsom markiser och antenner får inte sättas upp utan hyresvärdens tillstånd. Vid avflyttning ska hyresgästen återställa husfasaden i godtagbart skick.</p> <p>Vid mera omfattande fastighetsunderhåll såsom fasadrenovering ska hyresgästen på egen bekostnad och utan ersättning nedmontera och återuppmontera skyltar och andra anordningar som hyresgästen satt upp på byggnaden.</p> <p>Hyresvärden förbinder sig att inte sätta upp automater och skyltskåp på ytterväggarna till den av hyresgästen förhyrda lokalen utan hyresgästens medgivande samt medger hyresgästen företrädesrätt att uppsätta automater och skyltskåp på ifrågakvarande väggar.</p> <p><input type="checkbox"/> Hyresgästen förbinder sig att följa bifogat skyltprogram.</p>	Bilaga:	
<b>13. Hyra</b>	Kronor <b>84000 kronor</b> per år exklusive nedan markerade tillägg		
<b>14. Index</b>	<input checked="" type="checkbox"/> Ändring av ovan angiven hyra sker i enlighet med bifogad indexklausul.	Bilaga: 2	
<b>15. Fastighetsskatt</b>	<input type="checkbox"/> Fastighetsskatt ersätts i enlighet med bifogad fastighetsskatteklausul.	<input checked="" type="checkbox"/> Fastighetsskatt ingår i hyran.	Bilaga:
<b>16. Driftkostnader</b>	<p>Hyresvärden tillhandahåller/ombesörjer</p> <p><input checked="" type="checkbox"/> El                      <input checked="" type="checkbox"/> VA                      <input checked="" type="checkbox"/> Värme                      <input checked="" type="checkbox"/> Varmvatten                      <input type="checkbox"/> Kyla                      <input checked="" type="checkbox"/> Ventilation</p> <p>Betalning:</p> <p>El                      <input type="checkbox"/> Hyresgästen har eget abonnemang.                      <input type="checkbox"/> Hyresgästen betalar i enlighet med bifogad driftskostnadsklausul.                      <input checked="" type="checkbox"/> Ingår i hyran.</p> <p>VA                      <input type="checkbox"/> Hyresgästen har eget abonnemang.                      <input type="checkbox"/> Hyresgästen betalar i enlighet med bifogad driftskostnadsklausul.                      <input checked="" type="checkbox"/> Ingår i hyran.</p> <p>Värme                      <input type="checkbox"/> Hyresgästen har eget abonnemang.                      <input type="checkbox"/> Hyresgästen betalar i enlighet med bifogad driftskostnadsklausul.                      <input checked="" type="checkbox"/> Ingår i hyran.</p> <p>Varmvatten                      <input type="checkbox"/> Hyresgästen har eget abonnemang.                      <input type="checkbox"/> Hyresgästen betalar i enlighet med bifogad driftskostnadsklausul.                      <input checked="" type="checkbox"/> Ingår i hyran.</p> <p>Kyla                      <input type="checkbox"/> Hyresgästen har eget abonnemang.                      <input type="checkbox"/> Hyresgästen betalar i enlighet med bifogad driftskostnadsklausul.                      <input type="checkbox"/> Ingår i hyran.</p> <p>Ventilation                      <input type="checkbox"/> Hyresgästen betalar i enlighet med bifogad driftskostnadsklausul.                      <input checked="" type="checkbox"/> Ingår i hyran.</p>	Bilaga: Bilaga: Bilaga: Bilaga: Bilaga: Bilaga:	
<b>17. Mätare</b>	Om hyresgästen ska ha eget abonnemang enligt ovan och mätare saknas utförs och bekostas installationen av erforderliga mätare av <input type="checkbox"/> hyresvärden <input checked="" type="checkbox"/> hyresgästen		
<b>18. Avfalls- hantering</b>	<p>I den omfattning hyresvärden är skyldig att dels tillhandahålla utrymme för lagring av avfall, dels ordna borttransport av avfall är hyresgästen skyldig att placera avfall i avsett kärl på avsedd plats liksom att utan kompensation medverka till den ytterligare källsortering som hyresvärden kan komma att besluta. Härutöver gäller följande:</p> <p><input checked="" type="checkbox"/> Hyresgästen ska svara för och bekosta borttransport av avfall som härrör från den verksamhet som hyresgästen bedriver i lokalen (dock åligger det hyresvärden att tillhandahålla avfallskärl och erforderligt avfallsutrymme). Hyresgästen förbinder sig att med renhållningsentreprenör teckna och vidmakthålla kontrakt om borttransport av avfall.</p> <p><input type="checkbox"/> Hyresvärden samordnar borttransport av avfall för flera hyresgästers verksamhet i fastigheten. Hyresgästen ska som tillägg till hyran till hyresvärden betala ersättning för hyresgästens andel av kostnaden för borttransporten. Lokalens andel av denna kostnad ska anses vara _____ procent. Hyrestillägget uppgår vid detta kontrakts tecknande till _____ kronor per år.</p> <p><input type="checkbox"/> Kostnaden för borttransport av avfall som härrör från den verksamhet som hyresgästen bedriver i lokalen ingår i hyran.</p> <p><input type="checkbox"/> Särskild reglering enligt bilaga</p>	Bilaga:	
<b>19. Snöröjning och sandning</b>	<input checked="" type="checkbox"/> ingår i hyran <input type="checkbox"/> ombesörjs och bekostas av hyresgästen	<input type="checkbox"/> annan reglering enligt bilaga	Bilaga:
<b>20. Oförutsedda kostnader</b>	<p>Skulle efter kontraktets tecknande oförutsedda kostnadsökningar uppkomma för fastigheten på grund av</p> <p>a) införande eller höjning av särskild för fastigheten utgående skatt, avgift eller pålaga som riksdag, regering, kommun eller myndighet kan komma att besluta om, eller</p> <p>b) generella ombyggnadsåtgärder eller liknande på fastigheten som inte enbart avser lokalen och som hyresvärden är skyldig att utföra till följd av beslut av riksdag, regering, kommun eller myndighet</p> <p>ska hyresgästen med verkan från inträdd kostnadsökning betala ersättning till hyresvärden för den på lokalen belöpande andelen av den totala årliga kostnadsökningen för fastigheten.</p> <p>Lokalens andel ska under hyrestiden anses vara _____ procent.</p> <p>Har andelen inte angetts utgörs denna av hyresgästens hyra (exkl. eventuell moms) i förhållande till de i fastigheten vid tidpunkten för kostnadsökningen utgående hyrorna (exkl. eventuell moms) för lokaler och bostadslägenheter. För lokaler och bostadslägenheter som inte är uthyrda görs därvid en uppskattning av marknadshyran respektive bruksvärdeshyran.</p> <p>Med skatt enligt a) ovan avses inte moms och fastighetsskatt i den mån ersättning för dessa ska erläggas. Med oförutsedda kostnader menas sådana kostnader som vid kontraktets ingående inte beslutats av de under a) och b) angivna instanserna. Ersättningen betalas enligt nedanstående regler om hyrans betalning.</p>		









19











## Ansvarsfördelning för systematiskt brandskyddsarbete mellan lokalhyresgäst och Östhammarshem

Östhammarshem ansvarar för utrymmen såsom undercentraler, ventilations- och el-rum mm där enhart var personal har tillträde.

Östhammarshems ansvar	Lokalhyresgästens ansvar
<p><b>Utrymningslarm/ automatiskt brandlarm</b></p> <ul style="list-style-type: none"> <li>- Månadsprover</li> <li>- Årliga revisioner</li> </ul>	<p><b>Handhavande vid larm</b></p> <ul style="list-style-type: none"> <li>- Nödlägesberedskap</li> <li>- Utbildning i utrymning</li> </ul>
<p><b>Vägledande markeringar/ Nödbelysning</b></p> <ul style="list-style-type: none"> <li>- Kontrolleras enl. checklista 1 gg/år</li> </ul>	<p><b>Månads- kontroller av utrymningsvägar enligt checklista.</b></p> <ul style="list-style-type: none"> <li>- Halvårskontroller av utrymningsplaner</li> <li>- Övningar</li> </ul>
<p><b>Hand- brandsläckare/ Inomhus- brandposter</b></p> <ul style="list-style-type: none"> <li>- Årliga revisioner</li> </ul>	<p><b>Månads- kontroller av släckutrustning enl. checklista</b></p> <ul style="list-style-type: none"> <li>- Utbildning i hantering av släckutrustning</li> </ul>
<p><b>Brandvarnare</b></p> <ul style="list-style-type: none"> <li>- Kontrolleras vid besiktning innan ny hyresgäst tillträder</li> </ul>	<p><b>-Byte batterier vid varning för låg batterinivå.</b></p>
<p><b>Kontroll av el utr. / ordning och reda</b></p> <ul style="list-style-type: none"> <li>- Kontroller utförs 1 gg/år i egna utrymmen</li> </ul>	<p><b>Löpande tillsyn av:</b></p> <ul style="list-style-type: none"> <li>- Iysrör, trasiga eluttag, lösa elkablar mm.</li> <li>- Timer på spisar, kaffebruggare.</li> <li>- Papper i trapphus</li> <li>- Ej brännbart på spisar mm.</li> </ul>
<p><b>Brandfarliga varor</b></p> <ul style="list-style-type: none"> <li>- Kontroller i egna utrymmen</li> </ul>	<p><b>- Tillstånds- ansökan</b></p>
<p><b>Brandcells- gränser</b></p> <ul style="list-style-type: none"> <li>- Vid ombyggnation eller större förändringar kontroller av brandcells gränser</li> </ul>	<p><b>- Dörrar inte står uppställda med kil</b></p> <ul style="list-style-type: none"> <li>- Magnet-uppställning släpper vid signal</li> <li>- Dörrar sluter tätt</li> <li>- Motionering av magnet-hållare för dörrar som står uppställda.</li> </ul>



# Verifikat

Avtalets namn: Lokalhyresavtal Valnämnden

ID: 220200736577

Status: Slutet

Skapat: 2022-02-17

## Avtalets parter

Stiftelsen Östhammarshem 8144003111

Karl Johan Anders Ihre

Signerat: 2022-02-17 10:55 bankid

Östhammars kommun 2120000290

Anna Marie Berggren

Signerat: 2022-02-23 16:33 bankid

## Avtalsfiler

Filnamn

Storlek

Kontrollsumma

kontrakt.pdf

718,4 kB

ee8c 9161 b6f3 c457 62d4 e221 8ca3 85f0  
e8fc 9aff 22e1 1c3e d3e2 1964 fd40 740c

## Händelser

Datum	Tid	Händelse
2022-02-17	10:54	Avtalet 220200736577 skapat av Karl Johan Anders Ihre på Stiftelsen Östhammarshem med organisationsnummer: 8144003111. IP: 212.214.78.178
2022-02-17	10:55	Avtalet signerat av Karl Johan Anders Ihre. IP: 212.214.78.178
2022-02-23	16:33	Avtalet signerat av Anna Marie Berggren. Avtalet slutet, alla parter har signerat. IP: 192.165.44.50



Verifikat utfärdat av Agreement AB

Detta verifikat bekräftar vilka parter som har slutit avtalet ovan och innehåller relevant information för att verifiera avtalsparternas identitet samt relevanta händelser i anslutning till avtalssigneringen. Till detta avtal finns separata datafiler bifogade, som innehåller kompletterande information av teknisk karaktär och styrker dokumentens och signaturernas äkthet och validitet (för åtkomst till filerna använd en PDF-läsare som kan visa bifogade filer). Hash är ett fingeravtryck som varje individuellt dokument får för att säkerställa dess identitet. För mer information, se bifogad dokumentation

Verifikation, version: 1.3

## **TILL VALNÄMNDEN, riksdagsvalet 2022.**

Tiden går fort och snart är det dags för val igen. Det är därför hög tid att beställa skärmar och boxar samt eventuellt komplettera befintliga. Besök gärna vår [hemsida](#) där du kan se alla valprodukter som finns tillgängliga. För att vi i god tid före valet skall hinna leverera behöver vi er beställning **senast den 31 mars 2022.**

**Priser är exklusive moms.**  
**Betalningsvillkor: 30 dagar netto**  
**Leveransvillkor: fritt fabrik**

Med vänliga hälsningar

**STÅL & STIL VALMATERIAL AB**

---

### **BESTÄLLNINGSSEDEL**

*(vänligen mejlas eller postas till STÅL & STIL VALMATERIAL AB enligt nedan)*

.....st Valskärm Stål & Stil standard	à 1.245:-
.....st Valskärm Stål & Stil handikapp	à 1.349:-
.....st Valskärm Stål & Stil bordsmodell	à 1.019:-
.....st Extra tygskynke till standardskärm	à 255:-
.....st Extra tygskynke till handikappskärm	à 349:-
.....st Extra tygskynke till bordsskärm	à 345:-
.....st Valbox Stål & Stil Original	à 1.465:-
.....st Valbox Stål & Stil 2000	à 1.325:-
.....st Valbox Stål & Stil med ett (1) fack	à 765:-
.....st Skyltställ "Vallokal" med pil	à 870:-
.....st Skyltställ "Här kan du förtidsrösta" med pil	à 920:-

---

**Valnämnden i** ..... **kommun**

**Organisationsnummer** .....

**Leveransadress** .....

**Faktureringsadress** .....

**Peppol-ID** .....


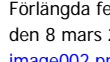
**GLN** .....

**Telefonnummer** .....

**Kontaktperson** .....

**Datum 2022-**..... **Underskrift** .....

**STÅL & STIL**

**Från:**   
**Till:**   
**Ärende:** Förlängda februari-priser på valedelsställ och insynsskydd.  
**Datum:** den 8 mars 2022 10:33:03  
**Bilagor:** [image002.png](#)

---

Hej!

Nu börjar det bli hög tid att beställa valedelsställ och insynsskydd om man inte gjort det än. Prisutvecklingen på pappersmaterial har varit hysterisk under hösten och verkar fortsätta, men vi har bestämt oss för att förlänga vårt februari-erbjudande till och med nästa vecka. Hoppas det faller i god jord!



**Beställ senast 18 mars**, så får ni valedelsställ resp insynsskydd till priserna nedan. Vi bjuder då även på lagerhållning fram till dess att ni behöver dem.

Kvantitet, minst	10	20	50	100	200	500
<b>Insynsskydd</b>	<b>200</b>	<b>154</b>	<b>123</b>	<b>103</b>	<b>90</b>	<b>79</b>
<b>Valedelsställ</b>	<b>286</b>	<b>237</b>	<b>200</b>	<b>176</b>	<b>157</b>	<b>143</b>

Alla priser i SEK/st, exkl moms och frakt.

**[Kontakta oss för mer info och beställning!](#)**

**Insynsskydd:**

Konstruktionen passar standarduppsättningen med tre valedelsställ och är försedd med informativ text tryckt på utsidorna.

**Storlek:** Bredd: 108 cm, Höjd: 86 cm, Djup: 79 cm. Planoformat: 86x266 cm. Levereras vikt 86x79 cm.

**Material:** Vit well, 3 mm, med svart tryck på alla tre utsidor

**Valedelsställ:**

Standardstorlek med 36 fack (3 i bredd x 12 i djup) med dubbla tvärväggar och stabilt och smidigt integrerat stativ för vinkling.

**Storlek:** Bredd: 36 cm, Höjd: 7 cm, Djup: 60 cm. Levereras färdigmonterat.

**Material:** Vit miniwell 2 mm.

**Leverans:** vecka 13-14, eller enl. ök. Levereras på pall.

mvh



**NiceBoxes Scandinavia AB (fd Grycksbo Box & Print AB)**

Skarpövägen 12

132 38 Saltsjö-Boo

Tel 08- 4100 4075

[niceboxes.se](http://niceboxes.se)

**OBS:** Det här e-postmeddelandet har sitt ursprung utanför kommunen. Klicka inte på länkar eller öppna bifogade filer om du inte känner igen avsändaren och vet att innehållet är säkert. Är du osäker så kontaktar du IT-support.

Östhammars centrum	1283	1302	1302
Kristinelund - Boda	1088	1165	1165
Norrskedika - Valö - Forsmark	1144	1150	1150
Öregrund norra - Gräsö	1253	1263	1263
Öregrund södra - Söderön	1445	1451	1451
Ed	1206	1220	1220
Hargshamn - Boda	1132	1157	1157
Alunda tätort	1842	1873	1873
Alunda - Ekeby	1640	1665	1665
Gimo Västra	1302	1421	1421
Gimo - Hökhuvud - Vattensta	1239	1268	1268
Österbybruk - Morkarla	1307	1355	1355
Österbybruk - Dannemora - Film	1578	1656	1656







# Hur organiserar ni er ambulerande röstning och hur resonerar ni kring valhelgen och valdagen?

Mobila enheter  
Bokning av röstmottagning  
Personal tillgänglighet

Med långa avstånd kan det ta många timmar för att åka till en röstande.

Använder ambulerande röstmottagare för förtidsröstning med begränsat tillträde där det är tillämpligt, ex äldreboenden. Använt valnämnden som ambulerande röstmottagare, men också tjänstepersoner.

Nyttjas av dem som skulle kunna rösta med bud.

Olika i gruppen huruvida man får ringa in och boka ambulerande fritt eller på fasta tider. Olika erfarenheter om hur stort intresset för ambulerande varit rent generellt samt intresset på själva valdagen. Olika många beroende på storlek på kommun.

Valkansliet bemannar och vi tar emot bokningar. Eventuellt ingen ambulerande på lördagen pga återhämtning för valkansliet. På valdagen kommer vi ha sista tid ca kl. 16. Institutionsröstning har övergått till ambulerande röstning hos oss.

Tjänstepersoner från kommunkontoret. Diskussion vid nästa möte i mars

Försöker koncentrera väljare geografiskt på samma dagar, för effektivitet, bemanning valhandlingars, andra kommunanställda och förtidsröstmottagare, särskilt erbjudande till äldreboenden.

Kanske med hemtjänstpersonal?



# Hur organiserar ni er ambuleraande röstning och hur resonerar ni kring valhelgen och valdagen?

Ambullerar till valdag em å samordn med institutions

Schemaläggning med fasta tider.

Tar in bokningar och gör schema för att effektivisera transporter om möjligt

Liten omfattning 2019

Förvaltningens tjänstepersoner ansvarar. Svårt med avgränsning på vilka som ska få och hur det ska implementeras.

Nybörjare ingen erfarenhet ännu

Mer info om budröstning till bl a hemtjänst, gode män, LSD-boende...

Kontakt ned socialförvaltningen för röstning på äldreboende mm.

Man får boka tid, osäkert om vi tar emot bokningar på valdagen Särskilt erbjudande till särskilda boenden



# Hur organiserar ni er ambuleraande röstning och hur resonerar ni kring valhelgen och valdagen?

I Östhammar erbjuder vi fasta tider, men har också möjlighet att vara flexibla. Vi har en fast tid för ambuleraande röstmottagning under valhelgen

Många! Nämndbeslut på senaste bokning med garanti.



# Hur arbetar er kommun med tillgänglighetsfrågor?

Vårt fastighetsbolag ser över det så allt ska kunna fungera. Svårt med lokalfrågorna för sjukhus och linn.

Diskussion i valnämnden. Besök i lokalerna. Diskussion med kommunens tillgänglighetsråd.

Studiecirkeln mitt val

Alla lokaler är redan på markplan, alla ingångar är tillgänglighetsanpassade (breda automatiska dörrar, låga/inga trösklar).

Aktivt arbete pågår konstant

Listan från mfd är stor hjälp. Besök i vallokalerna och byte av lokaler till bättre lämpade lokaler

MFD's checklista kommer vara ett bra stöd

Använder checklistan

Använder oss av checklistor för att säkerställa att vi har tillgänglighetsanpassade lokaler och funktioner.



# Hur arbetar er kommun med tillgänglighetsfrågor?

Samarbete med funktionsrättsrörelsen

Checklista för lokalerna.

MFD:s checklista.

Bildstöd, extratimmar ledsagning, lampor, förstoringsglas, skyltar på röstmottagare om vilka språk de pratar, klämspotar för ljus, anpassningsbara skärmar, dialog med föreningar och råd, pilar som visar vart väljarna ska, kilar för att öppna dörrar

Alla våra lokaler är tillgänglighetsanpassade och inventerade.

Vi kommer att i närtid åter besöka vår vallokaler för att se över tillgängligheten.

Större lokaler med delade valdistrikt.

Batteridrivna klämspotar

Tillser att lokalerna är tillgängliga

# Hur arbetar er kommun med tillgänglighetsfrågor?

Checklista vra

Tidigare svårt att få kommunledningen att förstå att detta är ett viktigt arbete.

E tjänst för intresseanmälan som röstmottagare

Extra arvode till ordförande och vice



# Vilka utmaningar har ni när det gäller rekrytering och utbildning av röstmottagare?

Det kan vara svårt att få personer som representerar hela befolkningen

Föryngring , utökat antal i vallokaler pga. valsedelshanteringen

Rekrytera ordförande/vice ordförande

Samma utbildning ska ges till alla så man kan rotera mellan arbetsuppgifterna på valdagen. Ingen utmaning utan en grundförutsättning.

Sena sjukskrivningar

Att få ihop det antal röstmottagare vi vill ha.

Det är svårt att hitta folk till 410 vallokaler.

Rekrytera unga människor är svårt

Spegla medborgarna



# Vilka utmaningar har ni när det gäller rekrytering och utbildning av röstmottagare?

Att avgöra lämpligheten hos röstmottagare

Att utbildningen inte blir föreläsning bara

Beredskap med ersättare vid en ev fortsättning av pandemin

Personal tillförtidsröstningen

Många röstmottagare som behövs! Många reserver.

Lämplighetskontroll.

Röstmottagare som inte fungerar återkommer. Många orkar inte hela dagen eftersom förtidsröster ökar och det blir sent eftersom de inte får hanteras innan vallokalerna stänger

Sthlm har infört 2a vice ordf som intro och avlastning

Tar hjälp av ordföranden i distrikten att föreslå röstmottagare och också berätta om någon från tidigare val är mindre lämplig



# Vilka utmaningar har ni när det gäller rekrytering och utbildning av röstmottagare?

Antal på utbildningen i stora kommuner.

Svårt att få kommunledningen att förstå att detta arbete är viktigt.

Använder bemanningsföretag till förtidsröstningen

Svårt att garantera timmar till röstmottagare i förtidsröstning när bemanningsbehovet visas vara mindre än planerat

Praktiska moment på utbildningen och checklistor till förtidsröstning och ev. till vallokal från öppning till rapportering av resultat