

# Elevhälsoplan för Öregrunds skola

2022

Författare: Elevhälsoteamet

# Innehåll

Öregrunds skola läsåret 2021/2022 .....	2
Inledning .....	2
Elevhälsoplanens syfte .....	2
Elevhälsans uppdrag.....	2
Ansvar för elevhälsoarbetet.....	2
Mål med elevhälsoarbetet .....	2
Elevhälsans sammansättning.....	3
Professioner som finns på skolan .....	3
Rektor.....	3
Skolsköterska .....	3
Specialpedagog.....	3
Kurator .....	3
Speciallärare.....	3
Professioner som finns centralt.....	4
Logoped.....	4
Psykolog.....	4
Skolläkare.....	4
Mentors- och arbetslagets ansvar för elevhälsa.....	4
Elevhälsoteamet .....	5
Mötesstruktur .....	5
En väg in (EVI).....	5
Elevhälsogrupp (EHG).....	5
Främjande arbete .....	5
Förebyggande arbete .....	6
Skolnärvaro .....	7
Skolans rutiner vid långvarig/upprepad frånvaro.....	7
Övergångar inom- och mellan skolor och skolformer.....	7
Mottagande av elever från förskola till förskoleklass .....	7
Övergång från förskoleklass till åk 1 .....	7
Övergång från åk 3 till åk 4.....	7
Övergång från åk 6 till åk 7 .....	7
Mottagande av elever från andra skolor.....	7
Skolans ansvar vid förmodad NPF-problematik.....	8
Anmälningssplikt – om ett barn far illa.....	8
Dokumentation .....	8
Uppföljning och utvärdering.....	8
Elevhälsans mål och strategier för kommande år.....	8
Dokument som kompletterar elevhälsoplanen .....	10
Nationella dokument.....	10
Kommunala dokument.....	10
Lokala dokument .....	10

# Öregrunds skola läsåret 2021/2022

## Inledning

Alla elever ska få den ledning och stimulans de behöver, både i sitt lärande och i sin personliga utveckling. Eleverna ska få möjlighet att utifrån sina förutsättningar utvecklas så långt som möjligt enligt utbildningens mål. Det gäller både de nationella målen och de mål som skolan och fritidshemmet själva sätter upp.

Även de elever som lätt når målen ska få stimulans att utvecklas ännu längre. Verksamheten i skolan ska utformas i överenskommelse med grundläggande demokratiska värderingar. Enligt läroplanen har skolan ansvar för att varje elev ska få grundläggande kunskaper och även en förståelse för den egna livstilens betydelse för god hälsa.

## Elevehälsoplanens syfte

Syftet med den lokala elevehälsoplanen är att den ska utgöra ett stöd och fungera som en ledstång för samtliga medarbetare på skolan och underlätta ett systematiskt, strukturerat arbetssätt i elevehälsoarbetet.

## Elevehälsans uppdrag

Uppdraget för elevehälsan utgår från skollagen (2010:800). Hälsa och lärande går hand i hand. Elevehälsa handlar om att främja hälsa och skapa goda förutsättningar för inläring och utveckling. I skollagen anges att elevehälsan ska stödja elevernas utveckling mot utbildningens mål. Att främja hälsa innebär arbete på organisations- grupp- och individnivå.

Eleverna ska ha tillgång till medicinska, psykologiska, psykosociala och specialpedagogiska kompetenser. Elevehälsan har ett särskilt ansvar för att undanröja hinder för varje enskild elevs lärande och utveckling. Skolans hälsoarbete bedrivs målmedvetet och långsiktigt. Skolans utveckling utgår från ett salutogent perspektiv. Det innebär att vi har en helhetssyn på eleven och att vi utgår från de faktorer som skapar, främjar och bibehåller hälsa. Hälsa, lärande och trygghet är grundstenar i det hälsofrämjande arbetet.

Skolan ska sträva efter att skapa de bästa betingelserna för elevernas bildning, tänkande och kunskapsutveckling. Elevehälsan ska bidra till att dessa förutsättningar uppfylls och skapa miljöer som främjar detta.

## Ansvar för elevehälsoarbetet

Elevernas hälsa och välbefinnande i skolan är ett gemensamt ansvar för hem och skola. I skolan har rektor det övergripande ansvaret för elevehälsan. Mentorn/klassläraren har det dagliga och praktiska ansvaret för sina respektive elevers kunskapsutveckling, hälsa och välbefinnande. Elevehälsogruppen arbetar förebyggande, konsulterande och direkt med elever som är i behov av särskilt stöd.

## Mål med elevehälsoarbetet

Elevehälsoarbetet ska främst bedrivas förebyggande och främja en god lärmiljö för elevens lärande och hälsa. Det ska fokusera på att stödja eleverna så att de utvecklas i skolarbetet och når de mål som beskrivs i läroplanen. Elevehälsoarbetet ska utgå från ett helhetstänkande. Elevernas vårdnadshavare ska hållas välinformerade och göras delaktiga i skolans elevehälsoarbete.

Samtliga elever ska få likvärdiga förutsättningar att:

- Trivas och må bra
- Nå målen i alla ämnen
- Årligen förbättra sina resultat
- Ha huvudrollen i sitt och skolans arbete

## Elevhälsans sammansättning

### Professioner som finns på skolan

#### *Rektor*

Rektor har det yttersta och övergripande ansvaret för elevhälsan på skolan. Beslut om stödinsatser och åtgärdsprogram fattas av rektor. Om det finns risk för att en elev inte når kunskapsmålen ansvarar rektor för att behoven utreds och att stödinsatser sätts in. Rektor har även ansvar för dokumentation avseende utredning, åtgärder och utvärdering av de insatser som skolan genomför.

#### *Skolsköterska*

Skolsköterskan ansvarar tillsammans med skolläkaren för den medicinska kompetensen inom elevhälsan och erbjuder och genomför hälsobesök innefattande hälsosamtal och hälsoundersökningar samt vaccinationer enligt fastställt basprogram. Skolsköterska finns på skolan måndagar och onsdagar, men finns alltid tillgänglig på telefon.

#### *Specialpedagog*

Specialpedagogens övergripande arbetsuppgift är att skapa förutsättningar för lärande utifrån elevens skolsituation och undanröja hinder för inläring, samt hjälpa alla elever att utvecklas så långt som möjligt. Detta sker t ex genom att: tillsammans med rektor ansvara för organisation- och genomförande av det särskilda stödet, fördela de resurser som skolan förfogar över, vara pedagogerna behjälplig vid upprättandet av åtgärdsprogram, handleda, ansvara för anskaffning av tekniska hjälpmedel till de elever som behöver, delta vid studieövergångar och gruppindelningar, hålla kontakten med externa aktörer (t ex habilitering, socialtjänst och SPSM), tillsammans med speciallärare ansvara för de kommunövergripande screeningar som görs gällande läsning och skrivning, göra utredningar (t ex dyslexi) delta i den pedagogiska ledningsgruppen på skolan och i kommunövergripande konstellationer som berör yrkesområdet.

#### *Kurator*

Skolkuratorn står för elevhälsans psykosociala insatser och bidrar med socialt och psykosocialt perspektiv. Arbetsuppgifterna består till stor del av samtal såsom stöd-, motivations-, kris- och konfliktsamtal, liksom utredande, rådgivande och bearbetande samtal med enskilda elever och deras vårdnadshavare. Kuratorn utreder och bedömer vid behov elev eller elevgrupps sociala och psykosociala situation samt samarbetar och vidareförmedlar kontakter med olika aktörer utanför skolan. Kurator är en kvalificerad samtalspartner och ger handledning till lärare.

#### *Speciallärare*

Specialpedagogisk kompetens bidrar till utveckling av det pedagogiska arbetet för att möta behov hos alla elever i skolan. Insatser av specialpedagogisk kompetens kan bestå av pedagogiska kartläggningar, analyser och åtgärder för elever i behov av stöd. Specialpedagogen/specialläraren undervisar elever enskilt och i grupp. Specialläraren har ett nära samarbete med specialpedagogen och de har många arbetsuppgifter som är gemensamma.

## Professioner som finns centralt

### *Logoped*

Logopeden arbetar i grundskolan från förskoleklass till årskurs nio med utredning av tal-, språk-, läs- och skrivsvårigheter. En annan viktig arbetsuppgift är handledning och information till skolpersonal och vårdnadshavare när det gäller språklig stimulans och träning.

### *Psykolog*

Skolpsykologen har kunskap om barn och ungdomar på både individ-, grupp- och organisationsnivå och genomför utredningar och bedömningar av elever i behov av stöd. Skolpsykologens insatser kan även bestå av kartläggningar av behov, samtal, konsultationer och handledning till personal. Skolpsykologen gör inga utredningar där frågeställningen är neuropsykiatri, men kan remittera vidare till habilitering eller Bup.

### *Skolläkare*

Skolläkaren är medicinsk rådgivare till skolsköterskan och tillsammans med hen gör skolläkaren medicinska bedömningar. Vid behov remitterar skolläkaren till landstingets verksamheter.

## Mentors- och arbetslagets ansvar för elevhälsa

Klasslärare/mentor har det primära ansvaret för att uppmärksamma sina elevers hälsa samt för det pedagogiska arbetet att möta behovet hos varje enskild elev på skolan. Det innebär att samtliga elever ska få likvärdiga förutsättningar att:

- Nå målen i alla ämnen
- Årligen förbättra sina resultat
- Trivas och må bra

I arbetslagen, som har regelbundna träffar, sker den huvudsakliga planeringen av elevhälsoarbetet. Elevhälsoarbetet ska utgå från ett helhetstänkande med inriktning på att skapa miljöer som främjar lärande, en god utveckling och en god hälsa hos varje elev. Klasslärare/mentorer ska tillsammans i arbetslagen uppmärksamma och sätta in åtgärder för elever som uppvisar svårigheter och riskerar att inte nå målen.

En av klasslärarens/mentorns viktigaste uppgifter är att skapa en god och förtroendefull relation med sina elever så att det känns naturligt att samtala om såväl kunskapsutveckling som sociala frågor. Klassläraren/mentorn följer sina elevers skolarbete och dokumenterar löpande deras kunskapsutveckling.

Varje läsår, i samband med utvecklingssamtal, upprättar klassläraren/mentorn tillsammans med elev och vårdnadshavare en individuell framåtsyftande utvecklingsplan. Syftet med utvecklingsplanen är att klassläraren/mentorn, elev och vårdnadshavare tillsammans sätter upp mål för elevens lärande på kort- och lång sikt. Vissa elever har individuella anpassningar som ska dokumenteras i UNIKUM. Klasslärare/mentor ansvarar för att dessa anpassningar kontinuerligt revideras och utvärderas. Några få elever har efter samråd i elevhälsoteamet ett av rektor beslutat åtgärdsprogram.

Samtliga lärare dokumenterar dagligen elevers närvaro i Skola24. Om en elev har ogiltigt frånvaro ska läraren kontakta vårdnadshavare senast klockan 09.00 samma dag. Klasslärare/mentor följer rutinen om frånvaron är hög.

## Elevhälsoteamet

Elevhälsoteamet har i första hand ett konsultativt ansvar och består av rektor, skolsköterska, specialpedagog, kurator samt speciallärare. Gruppen har tillsammans en bred kompetens om barns utveckling och kompletterar varandra genom sina olika specialkunskaper. Gruppen arbetar på organisations-, grupp- och individnivå. Fokus i arbetet ska främst ligga på förebyggande och hälsofrämjande insatser.

## Mötesstruktur

### *En väg in (EVI)*

För att nyttja alla professioners kompetens, och säkerställa att alla ärenden dokumenteras, får elevhälsan sina uppdrag enbart under den tid då elevhälsogruppen har möte. Modellen kallas för En väg in (EVI) och är schemalagt varannan vecka på onsdagar mellan kl. 14.00 -16.00. När en pedagog känner oro för en elev, antingen gällande måluppfyllelse eller mående, fyller pedagogen i en blankett som tas med till mötet. På blanketten ska en fråga/ett uppdrag till elevhälsogruppen vara formulerad och någon av professionerna får av rektor uppdraget att ta sig an ärendet.

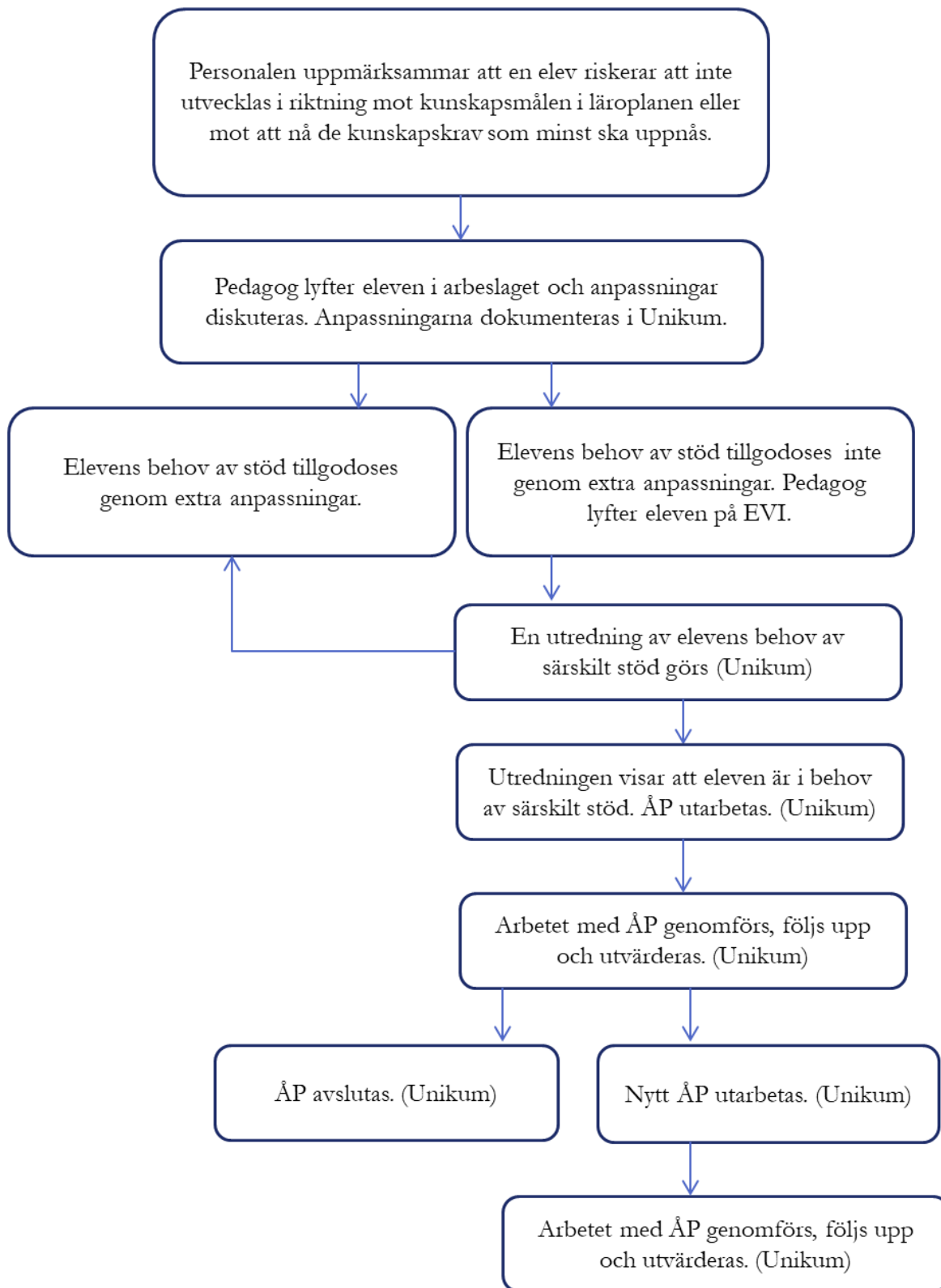
### *Elevhälsogrupp (EHG)*

Mellan klockan 13.00-14.00 på onsdagar fortsätter elevhälsogruppen sitt arbete. Under denna tid diskuteras pågående ärenden samt andra ämnen som är relevanta.

## Främjande arbete

- Tydlig struktur för elevhälsan och elevhälsoteam.
- Elevhälsa som en stående punkt på arbetslagsmöten.
- På skolan finns tydliga rutiner för att tidigt upptäcka elever i behov av stöd (kommunens screeningplan i läsning och skrivning, *Bornholmsarbetet*, Bedömningsstöd i svenska och matematik i åk 1-3, *Förstå- och använda tal*)
- Inskolningsveckor med betoning på rutiner, värdegrund och struktur.
- Rutin gällande elever i behov av särskilt stöd. (Se bilaga)
- Arbeta främjande med organisationsstrukturer t ex avseende lokaler och personal
- Rastaktiviteter av varierande slag
- Vuxenledda aktiviteter på raster
- Rörelse i klassrummen
- Öregrunds skolas plan mot diskriminering och kränkning
- Trygghets- och trivselenkät
- Trygghetsvandring klassvis
- Sexorna som arrangerar för aktiviteter tillsammans med förstelärare
- Ett nära samarbete med vårdnadshavare
- Kollegiala möten som leder till struktur i lärmiljöer

# Arbetsgång - stödinsatser



## Skolnärvaro

Enligt skollagen har alla barn som är bosatta i Sverige skolplikt och rätt till utbildning. Skolplikten börjar höstterminen det kalenderår då barnet fyller sex år. Om det finns särskilda skäl och om barnets vårdnadshavare begärd det, kan barnets hemkommun besluta att skolplikten ska skjutas upp till höstterminen det kalenderår då barnet fyller sju år. Alla undervisande lärare registrerar närvaro i det digitala systemet Skola 24.

## Skolans rutiner vid långvarig/upprepad frånvaro

En gång per månad ser ansvarig lärare över varje elevs närvaro. All frånvaro från undervisningen som inte anmälts av vårdnadshavare och/eller är beviljad ledighet räknas som ogiltig frånvaro. Frekvent frånvaro kan – även om den anmälts av vårdnadshavare – räknas som oroande. Frånvaron anses som hög om den överstiger 20 %.

## Övergångar inom- och mellan skolor och skolformer

Övergångar handlar om att den avlämnade verksamheten ger relevant information till den nya mottagande verksamheten. Det handlar också om att den mottagande verksamheten aktivt tar emot och använder sig av informationen. Barn i behov av särskilt stöd ska särskilt uppmärksammas vid övergångar.

### Mottagande av elever från förskola till förskoleklass

Förskolan, grundskolan och fritidshemmet ska samverka för att stödja barnets utveckling och lärande i ett långsiktigt perspektiv. De berörda skolformerna ska utbyta kunskaper, erfarenheter och information om innehållet i utbildningen för att skapa sammanhang, kontinuitet och progression i barnets utveckling och lärande. Vårdnadshavare ska vara delaktiga vid överlämningen.

### Övergång från förskoleklass till åk 1

Under vårterminen träffas mentorer i förskoleklass och mottagande mentorer i åk 1 för att lämna över information om eventuella anpassningar och behov som finns i gruppen. På studiebytdagen i maj får eleverna gå en hel skoldag med den lärare som blir deras mentor i åk 1. Det finns också en särskild plan för övergång mellan förskola och skola.

### Övergång från åk 3 till åk 4

På studiebytdagen i maj får eleverna gå några timmar tillsammans med sina blivande klasskamrater och mentor. Överlämning på individnivå görs innan skolstart på höstterminen.

### Övergång från åk 6 till åk 7

Under höstterminen träffas skolområdets rektorer, mentorer i åk 6 samt representanter från elevhälsan för att organisera överföring av elever till åk 7. Rektor ansvarar för överföringen av elever till mottagande skola. Information till mottagande lärare i åk 7 sker vid överlämnandekonferens före skolstart. Specialpedagog på Öregrunds skola lämnar information till specialpedagog på Frösåkersskolan. Rektor, kurator och specialpedagog på Frösåkersskolan gör tillsammans med mentorer i åk 6 nya klasser inför åk 7.

### Mottagande av elever från andra skolor

Rektor beslutar i samråd med EHT vilken klass den nya eleven ska placeras och delger klassläraren det. Den nya klassläraren kontaktar den gamla skolan och ser till att dokumentationen överförs, detsamma gäller skolsköterskan.



## Skolans ansvar vid förmodad NPF-problematik.

Skolans ansvar är att:

- ge stöd i form av extra anpassningar.
- vid behov skyndsamt utreda elevens behov av särskilt stöd.
- vid behov ge särskilt stöd och upprätta åtgärdsprogram.

I skolan måste personalens behov av kunskap om NPF tillgodoses för att underlätta tidig upptäckt.

Rektor är ansvarig för alla stödinsatser inom förskola respektive skola. När skolan bedömer att eleven förutom skolans insatser också är i behov av hälso- och sjukvårdens insatser, skickas remiss till Region Uppsala, BUP eller habiliteringen. I skolan ansvarar skolläkare eller skolpsykolog för att remittera. Vårdnadshavare ska lämna sitt samtycke till att en remiss skickas till hälso- och sjukvården. Remissunderlaget ska innehålla en tydlig frågeställning med kortfattad beskrivning enligt remissmall. Aktuella underlag ska bifogas.

## Anmälningssplikt – om ett barn far illa

Yrkesverksamma är, enligt 14 kap. 1 § första stycket Socialtjänstlagen (SoL), skyldiga att genast anmäla till socialnämnden om de i sin verksamhet får kännedom om eller misstänker att ett barn far illa. Var och en som får kännedom om eller misstänker att ett barn far illa bör, enligt 14 kap. 1 c § SoL, anmäla detta till socialnämnden

## Dokumentation

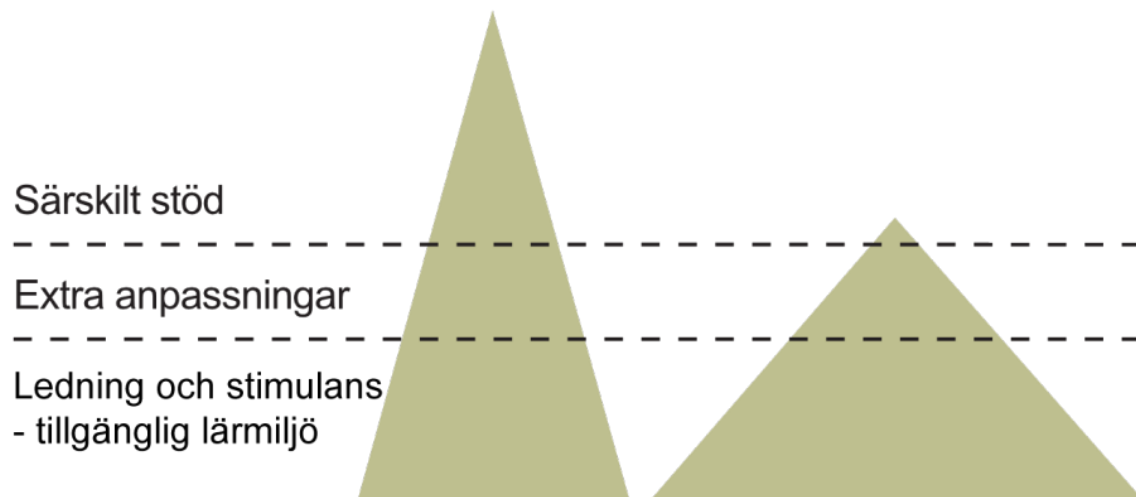
Vid varje möte med elevhälsoteamet skrivs anteckningar av någon av deltagarna. Dessa ligger sedan till grund för uppföljningen på nästkommande möte. Anteckningar från elevhälsomöten, med föräldrar görs av rektor eller av någon av de andra i elevhälsoteamet. Skolsköterskan, skolläkaren, logopeden och skolpsykologen för in sin dokumentation av kontakter med elever och vårdnadshavare i ProRenata. Extra anpassningar, åtgärdsprogram och lärares bedömningar dokumenteras i UNIKUM.

## Uppföljning och utvärdering

Elevhälsoplanen och elevhälsoarbetet ska följas upp och utvärderas varje år för att se hur arbetet genomförts. Behovet av kompetensutveckling för fortsatt utvecklingsarbete ses över. Rutiner samt de olika professionernas insatser och uppgifter för elevhälsoarbetet följs upp och utvärderas, både av lärare och av elevhälsan. Elevhälsan utvärderar sitt eget arbete utifrån skolverkets mall.

## Elevhälsans mål och strategier för kommande år

Utifrån föregående års utvärdering av elevhälsoarbetet bestämdes att återkopplingen till lärarna behöver ske på ett mer systematiskt sätt. Vi har därför i EVI-dokumentet infört en punkt där tid samt ansvarig för återkoppling ska skrivas. Något annat som framkom i utvärderingen var att lärmiljön behöver göras mer tillgänglig för eleverna. Därför kommer vi under året att fortsätta implementera arbetet med att generella anpassningar ska göras av alla pedagoger under alla lektioner och övrig elevtid. Detta gör undervisningen tillgänglig för fler elever och gör också att färre extra anpassningar behöver dokumenteras i UNIKUM.



En lärmiljö som erbjuder god och bred ledning och stimulans till alla elever, kan medföra att färre elever behöver extra anpassningar och särskilt stöd. Lärmiljöns tillgänglighet för alla elever ökar.

## Dokument som kompletterar elevhälsoplanen

### Nationella dokument

[Arbete med extra anpassningar, särskilt stöd och åtgärdsprogram \(Skolverket\)](#)

[Arbetet mot diskriminering och kränkande behandling \(Skolverket\)](#)

[Övergångar inom och mellan skolformer \(Skolverket\)](#)

[Till dig som är skyldig att anmäla oro för barn \(Socialstyrelsen\)](#)

[Lgr11 \(Skolverket\)](#)

[Skollag 2010:800](#)

[Vägledning för elevhälsan \(Socialstyrelsen och Skolverket\)](#)

### Kommunala dokument

[Kommungemensamma rutiner för övergång mellan förskola och förskoleklass](#)

[Handlingsplan för skolnärvaro](#)

[Riktlinjer för arbetet mot diskriminering och kränkande behandling](#)

### Lokala dokument

<http://www.osthammar.se/sv/dokument/planer/barn--och-utbildningsforvaltningen/oregrund-och-graso-skolors-plan-mot-diskriminering-och-krankande-behandling/>