

Bilaga 1. Behovsbedömning till VA-utbyggnadsplan

Detta är en bilaga till Östhammars kommuns VA-handlingsplan. Behovsbedömningen utgör etapp 1 i framtagandet av en VA-utbyggnadsplan för Östhammars kommun (KS 2021-06-01, § 157). VA-utbyggnadsplanen är en åtgärd i handlingsplanen (F2) och ska enligt tidsplanen vara klar för att antas under 2023.

Bakgrund

Enligt lag (2006:412) om allmänna vattentjänster (LAV, vattentjänstlagen) har kommunen en skyldighet att ordna vatten och avlopp (VA) för bebyggelse i ett större sammanhang om det finns ett behov med tanke på människors hälsa eller miljön. I 6 § i vattentjänstlagen står det:

Om det med hänsyn till skyddet för människors hälsa eller miljön behöver ordnas vattenförsörjning eller avlopp i ett större sammanhang för en viss befintlig eller blivande bebyggelse, ska kommunen

1. bestämma det verksamhetsområde inom vilket vattentjänsten eller vattentjänsterna behöver ordnas, och

2. se till att behovet snarast, och så länge behovet finns kvar, tillgodoses i verksamhetsområdet genom en allmän va-anläggning

VA-utbyggnadsplan

I en VA-utbyggnadsplan beskrivs vilka befintliga och blivande bebyggelseområden som ska anslutas till kommunalt VA och i vilken ordning dessa områden ska anslutas.

En VA-utbyggnadsplan är baserad på behov och möjligheter. Bedömningen av behovet utgår från människors hälsa, miljön och storleken på bebyggelsegruppen i enlighet med bestämmelserna i §6 i vattentjänstlagen. Behovet är det som avgör om kommunen har skyldighet att bygga ut kommunalt VA i ett område eller inte men kommunen har möjlighet att göra en prioritering mellan områden och bestämma i vilken ordning utbyggnaden ska ske. Vid framtagandet av en prioriteringsordning är även möjligheterna för att anordna kommunalt VA i ett område en viktig faktor.

I etapp 1 av utbyggnadsplanen, som presenteras här, har det gjorts en bedömning av behovet. I etapp 2 kommer möjligheterna för att ansluta de olika områdena till kommunalt VA att utredas och en utbyggnadsplan med prioriteringsordning att tas fram.

Grunderna för behovsbedömningen

Kommunens skyldighet att ordna VA utgår, som nämnts ovan, ifrån om det med hänsyn till skyddet för människors *hälsa* eller *miljön* finns ett behov av att ordna vattenförsörjning eller avlopp i ett *större sammanhang* för ett befintligt eller blivande bebyggelseområde. Nedan ges en kort beskrivning av hur dessa tre faktorer bedömts för att utreda Östhammars kommuns skyldighet att ordna kommunalt VA i de områden i kommunen som idag inte har kommunalt VA.

Även om det inte är avgörande för behovsbedömningen och kommunens skyldighet enligt vattentjänstlagen finns det andra faktorer som kan ha betydelse vid en framtida prioritering mellan områden. Det kan till exempel vara andel fritidshus, bebyggelseutvecklingen i området eller antal fastigheter (trots att alla områden uppfyller det större sammanhanget). Dessa parametrar kan komma att påverka den prioriteringsordning som görs i etapp 2 av VA-utbyggnadsplanen.

Större sammanhang – urval av område

En grundförutsättning för att kommunen ska ha en skyldighet att ordna VA är att det handlar om ett behov i ett större sammanhang, så kallad *samlad bebyggelse*. Det finns i vattentjänstlagen inget exakt antal fastigheter för vad som utgör ett större sammanhang men 20-30 fastigheter brukar användas som ett riktvärde. Om behovet utifrån hälsa eller miljö är stort kan kommunens ansvar aktualiseras även för mindre områden. För områden som ligger i direkt anslutning till befintligt kommunalt verksamhetsområde kan ansvaret aktualiseras redan vid enskilda fastigheter.

För att identifiera de områden i kommunen som kan anses utgöra samlad bebyggelse har det gjorts en GIS-analys av befintlig bebyggelse. Urvalet gjordes genom att identifiera områden med minst 20 fastigheter med högst 100 meter mellan. Resultatet av analysen redovisas i figur 1.

De områden som ligger utanför befintligt verksamhetsområde för kommunal VA-försörjning, totalt 53 stycken, har valts ut för fortsatt behovsbedömning.

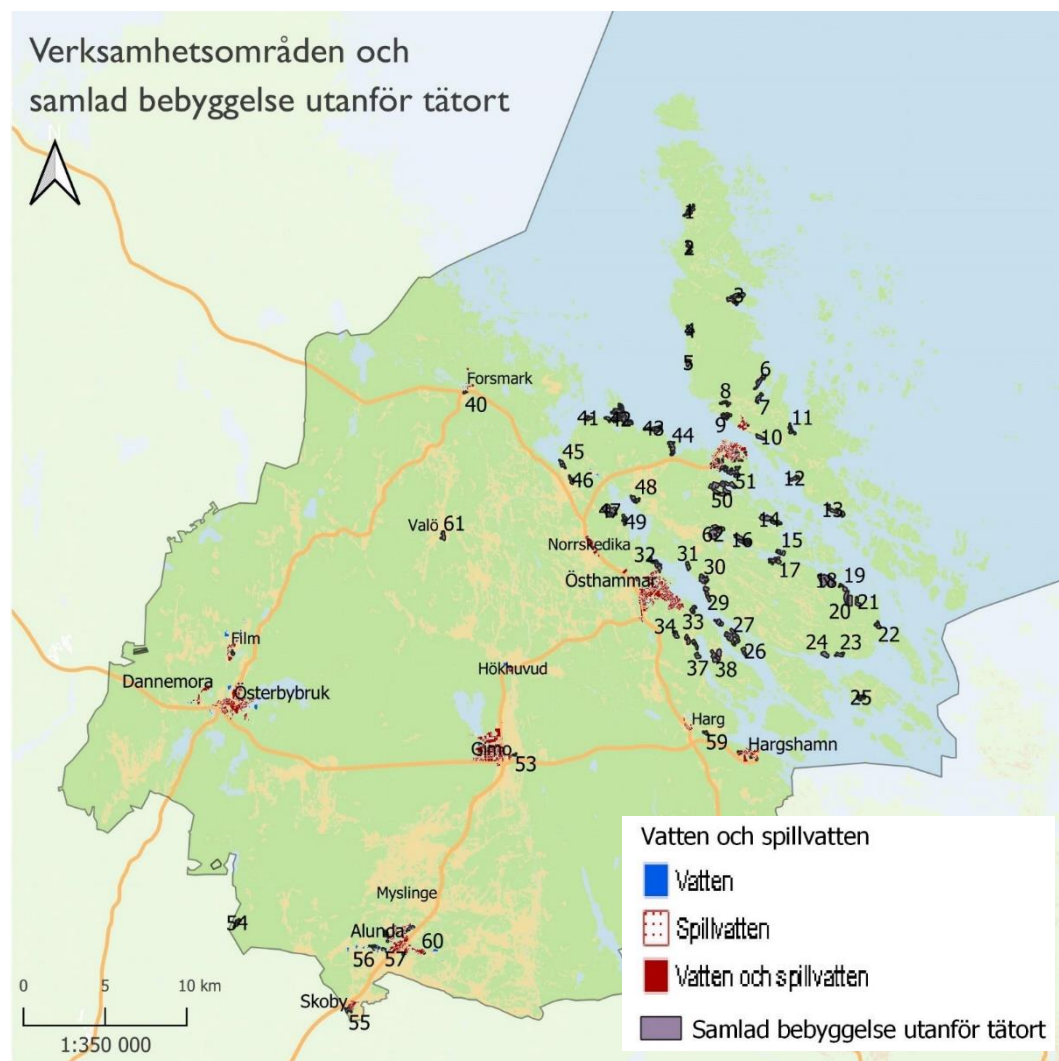
En del av de identifierade områdena har idag kommunalt vatten och/eller avlopp i hela eller delar av området. Dessa områden har inte bedömts möjliga att hantera enligt samma behovsbedömningsmodell som de områden som är helt utanför kommunalt verksamhetsområde men det har ändå bedömts viktigt att identifiera dem. Dessa områdena, totalt 9 stycken, redovisas i tabell 1 men hanteras inte vidare i denna behovsbedömning.

Tabell 1. Områden som utgör ett större sammanhang (minst 20 fastigheter med högst 100 meter mellan) och helt eller delvis ingår i kommunalt verksamhetsområde för vatten och/eller avlopp. Numreringen hänvisar till kartorna i figur 1-17.

Nr	Område
60	Foghammar
40	Forsmarks bruk
32	Husbacka
52	Kavaröbro
56	Klev västra
57	Klev östra
53	Korsbron/Långsunda
55	Skoby
58	Tallbacken

I analysen identifierades även områden som ligger i direkt anslutning till befintligt verksamhetsområde för kommunal VA-försörjning. Dessa områden utgörs ibland av ett mindre antal fastigheter men utgör tillsammans med intilliggande fastigheter inom befintligt verksamhetsområde ett större sammanhang. Dessa randområden kommer inte att hanteras vidare i denna behovsbedömning.

Utöver områden med befintlig bebyggelse finns det även ett exploateringstryck, framförallt i Alunda och i de östra delarna av kommunen, som kan resultera i ett behov av kommunalt VA. Denna behovsbedömning har dock enbart gjorts för befintlig bebyggelse.



Figur 1. Resultatet av en GIS-analys av befintlig bebyggelse. Områden med minst 20 fastigheter med högst 100 meter mellan är markerade i kartan som samlad bebyggelse. Numreringen hänvisar till information i tabell 1 och 2.

Hälsoskydd

Vid bedömningen av behovet för att skydda människors hälsa har fokus varit på tillgången på vatten av tillräcklig mängd och av god kvalitet för att försörja det aktuella området med dricksvatten.

Grundvattentillgången har bedömts med utgångspunkt i kartunderlag för grundvattentillgången i små magasin¹ från Sveriges geologiska undersökning (SGU). Låg tillgång på grundvatten gav hög poäng i behovsbedömningen.

I stora delar av Östhammars kommun finns det risk för salt grundvatten. En bedömningen av risken för salt grundvatten har gjorts med utgångspunkt i kartunderlag från SGU². Stor risk för salt grundvatten gav hög poäng i behovsbedömningen.

Enskilda avlopp i närheten av enskilda dricksvattenbrunnar ökar risken för negativ påverkan på dricksvattenkvaliteten. Bedömning av risk för påverkan har gjorts med hjälp av kartunderlaget GIS-stöd för små avlopp³. I kartunderlaget ingår flera kriterier och i hälsoskyddsbedömningen ingår bland annat risk för påverkan på enskilda och kommunala vattentäkter. Stor risk för påverkan gav hög poäng i behovsbedömningen.

Miljöskydd

Vid bedömningen av behovet för att skydda miljön har fokus varit risk för avloppspåverkan på recipienten⁴. Recipientens känslighet för näringspåverkan är en viktig faktor liksom förutsättningarna i området för att ordna enskilt avlopp, som till exempel markförhållanden.

Bedömningen har gjorts med hjälp av kartunderlaget GIS-stöd för små avlopp. I underlaget beskrivs enskilda avloppsanläggningars påverkan på recipienten utifrån utsläpp av fosfor och kväve. Stor risk för påverkan gav hög poäng i behovsbedömningen.

Resultat av behovsbedömningen

En samlad behovsbedömningen har gjorts för hälso- och miljöskydd. En högre poäng innebär ett större behov. Områdena har delats in i fyra kategorier baserat på vilken poäng de fått.

Kategori 1: Stort behov

Områdena i denna kategori bedöms ha ett stort behov av att vattenförsörjning och/eller avlopp ordnas i ett större sammanhang. Innan beslut fattas om VA-utbyggnad till dessa områden behöver möjligheterna utredas. Det kan finnas olika tänkbara tekniska lösningar för VA.

Kategori 2: Visst behov

Områdena i denna kategori bedöms ha ett visst behov av att vattenförsörjning och/eller avlopp ordnas i ett större sammanhang. En fördjupad behovsutredning

¹ Grundvattentillgång i små magasin visar en beräkning av grundvattentillgång för vattenförsörjning i Sverige med fokus på små grundvattenmagasin. SGU anser att den presenterade beräknade grundvattentillgången kan vara relevant och användbar för översiktlig riskbedömning och planering avseende vattenuttag från små grundvattenmagasin.

² Kartunderlaget återfinns i rapporten *Bedömning av grundvattentillgång för enskild vattenförsörjning i Uppsala län* (SGU-rapport 2019:09)

³ GIS-stödet har som huvudsakligt syfte att vara ett stöd vid prövning av små avlopp men kan även användas som underlag vid tillsyn av små avlopp och för kommunens övergripande VA-planering. GIS-stödet har tagits fram av konsultföretaget WSP med utvecklingsmedel från Havs- och vattenmyndigheten och förvaltas av Länsstyrelsen i Jönköpings län.

⁴ Recipient är det yt- eller grundvatten som tar emot avloppsvattnet. Ytvatten kan vara vattendrag, sjö eller hav.

behöver göras för att bedöma om området ska införlivas i verksamhetsområdet för kommunal VA-försörjning eller även fortsatt ha enskild VA-försörjning.

Kategori 3: Litet behov

Områdena i denna kategori bedöms, utifrån den information kommunen har idag, ha förutsättningar för enskild VA-försörjning men området behöver bevakas då förändrade förutsättningar kan ändra denna bedömning. Förändrade förutsättningar kan till exempel vara ökad omvandling till permanentboende.

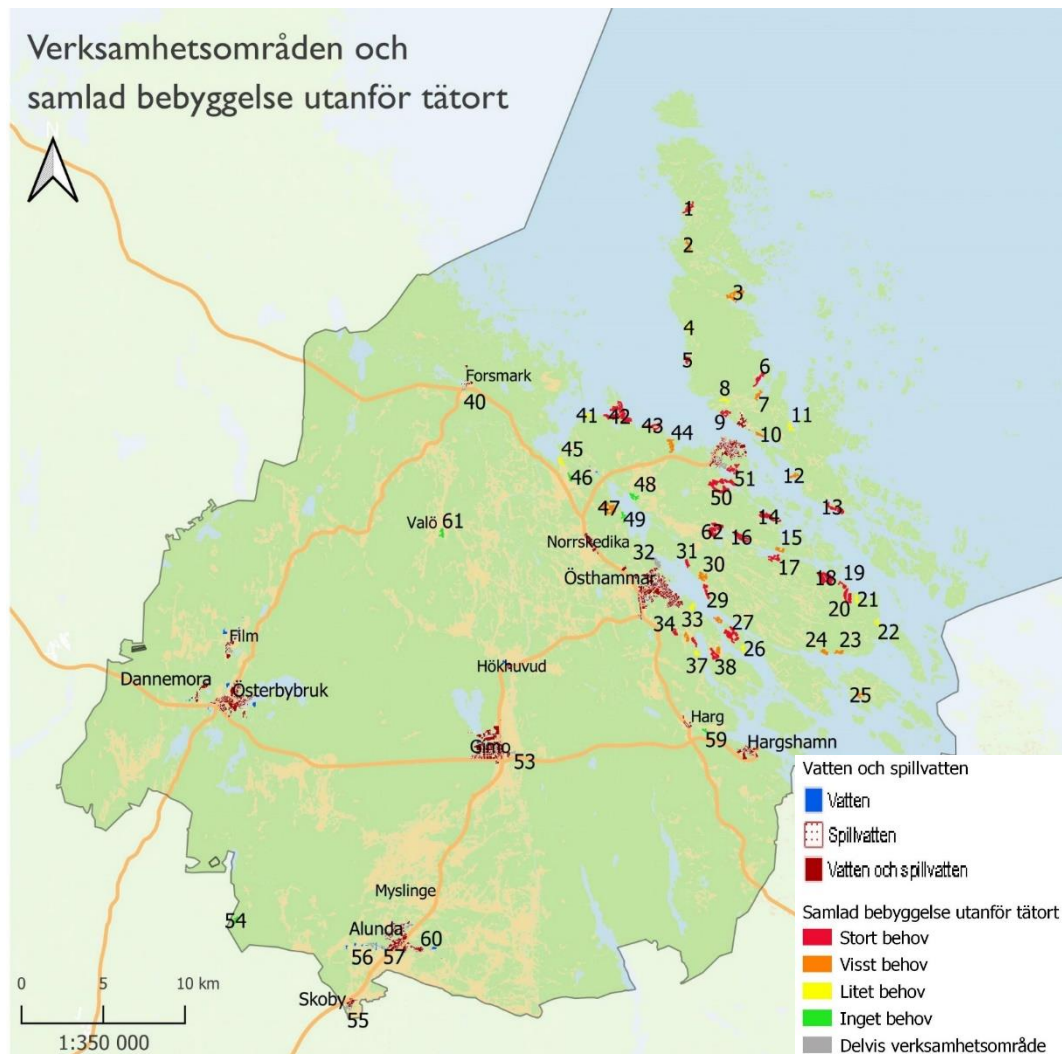
Kategori 4: Inget behov

Områdena i denna kategori bedöms, utifrån den information kommunen har idag, ha goda förutsättningar att även fortsatt ha enskild VA-försörjning.

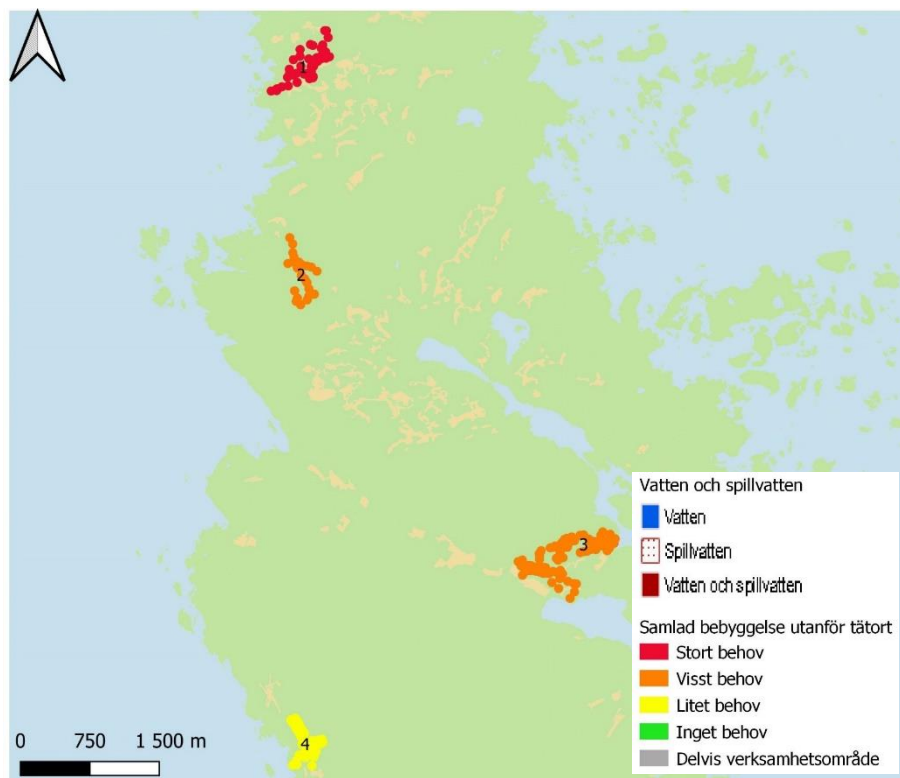
Resultatet av behovsbedömningen redovisas i tabell 2 samt i figur 2-17.

Tabell 2. Områden utanför kommunalt verksamhetsområde som utgör samlad bebyggelse (minst 20 fastigheter med högst 100 meter mellan), resultatet av behovsbedömningen, antal fastigheter och andel fritidshus. Numret hänvisar till kartorna i figur 1-17.

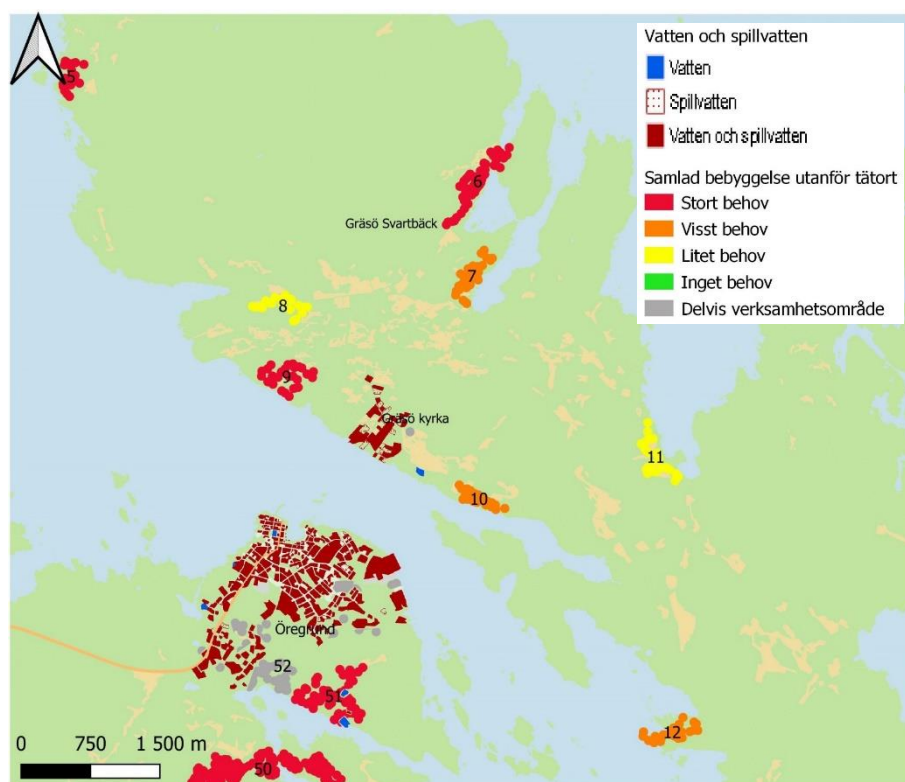
Nr	Område	Kategori	Nr	Område	Kategori
13	Bjurön	Stort behov	23	Kungrör	Visst behov
31	Björnäs norra	Stort behov	47	Lindersvik	Visst behov
29	Björnäs södra	Stort behov	7	Nordangärde	Visst behov
50	Kavarö	Stort behov	25	Raggarö by	Visst behov
14	Kavaröskaten	Stort behov	35	Sandika Mellan	Visst behov
16	Klyxen	Stort behov	39	Sandikaön östra	Visst behov
20	Lackevik	Stort behov	2	Sjöäng	Visst behov
27	Länsö norra	Stort behov	44	Skinnäsviken	Visst behov
17	Lösholmen	Stort behov	24	Älvsnäs	Visst behov
19	Malmplatsen	Stort behov	3	Öster-Mörtarö	Visst behov
18	Nolsterbystrand	Stort behov	8	Långviken	Litet behov
34	Sandika Övre	Stort behov	23	Länsö södra	Litet behov
38	Sandikaön västra	Stort behov	4	Mårtensboda	Litet behov
36	Sjögärde	Stort behov	41	Rackan	Litet behov
5	Skogsvreten	Stort behov	33	Sandika Norra	Litet behov
42	Stenskar	Stort behov	37	Sandika Södra	Litet behov
51	Sunnanö	Stort behov	45	Snesslingesjö	Litet behov
6	Svartbäck	Stort behov	22	Vaden	Litet behov
62	Söderby-Karlsäng	Stort behov	11	Västerlund	Litet behov
43	Valudden	Stort behov	21	Ängsfjärdsvägen	Litet behov
9	Västerbyn	Stort behov	54	Gundbyn	Inget behov
1	Västeräng	Stort behov	61	Lundsvedja	Inget behov
30	Björnäs mellan	Visst behov	59	Nerhammaren	Inget behov
15	Fetskär	Visst behov	48	Nordangärd	Inget behov
28	Frebbenholm	Visst behov	49	Norrskedika gruvor	Inget behov
12	Getskär	Visst behov	46	Snesslinge	Inget behov
10	Kullbådastrand	Visst behov			



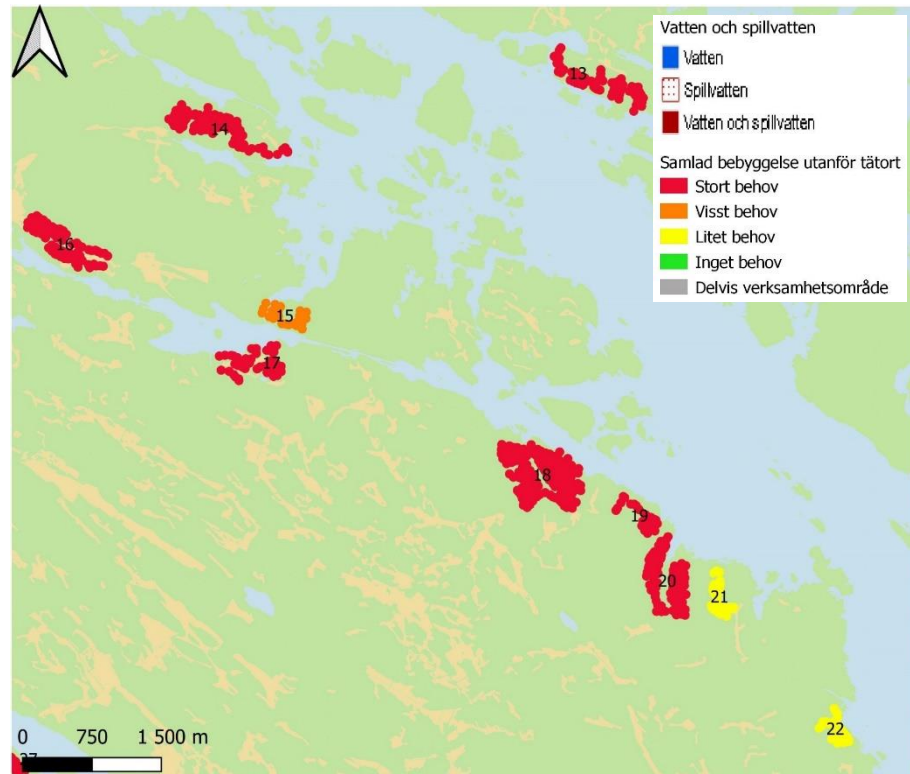
Figur 2. Resultatet av behovsbedömningen med områdena indelade i fyra kategorier. Numreringen hänvisar till information i tabell 1 och 2.



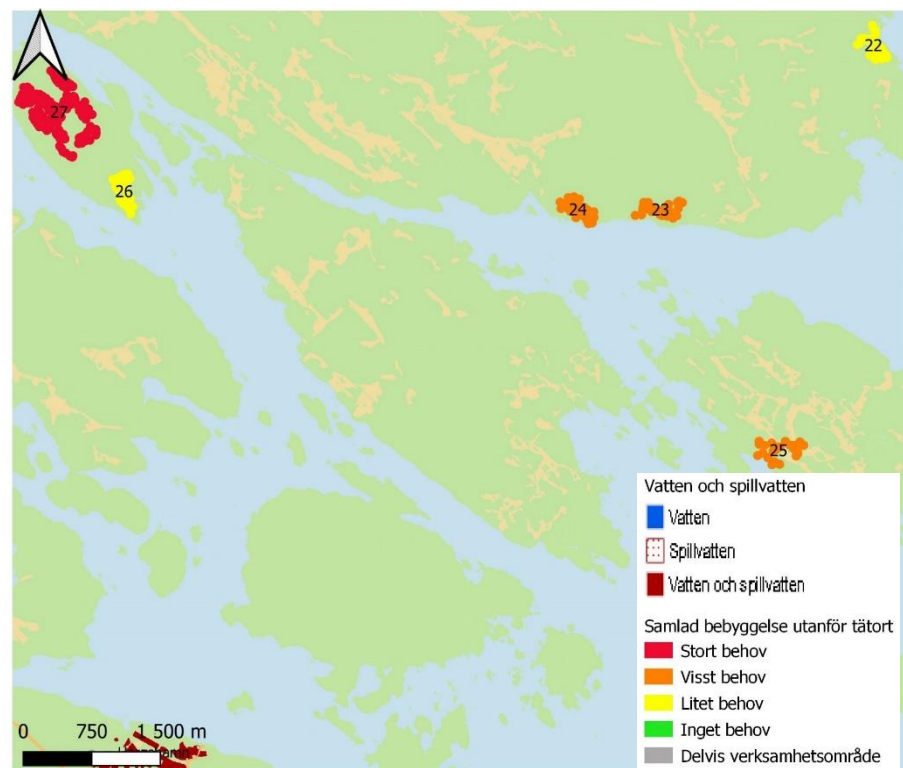
Figur 3. Detaljkarta över norra Gräsö. Resultatet av behovsbedömningen med områdena indelade i fyra kategorier. Numreringen hänvisar till information i tabell 1 och 2.



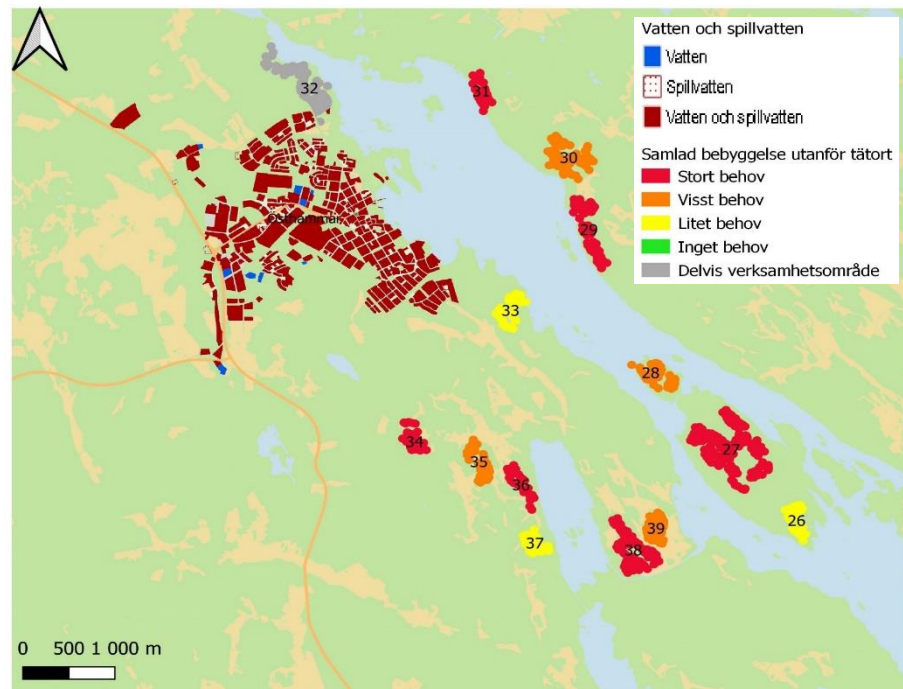
Figur 4. Detaljkarta över Öregrund och delar av Gräsö. Resultatet av behovsbedömningen med områdena indelade i fyra kategorier. Numreringen hänvisar till information i tabell 1 och 2.



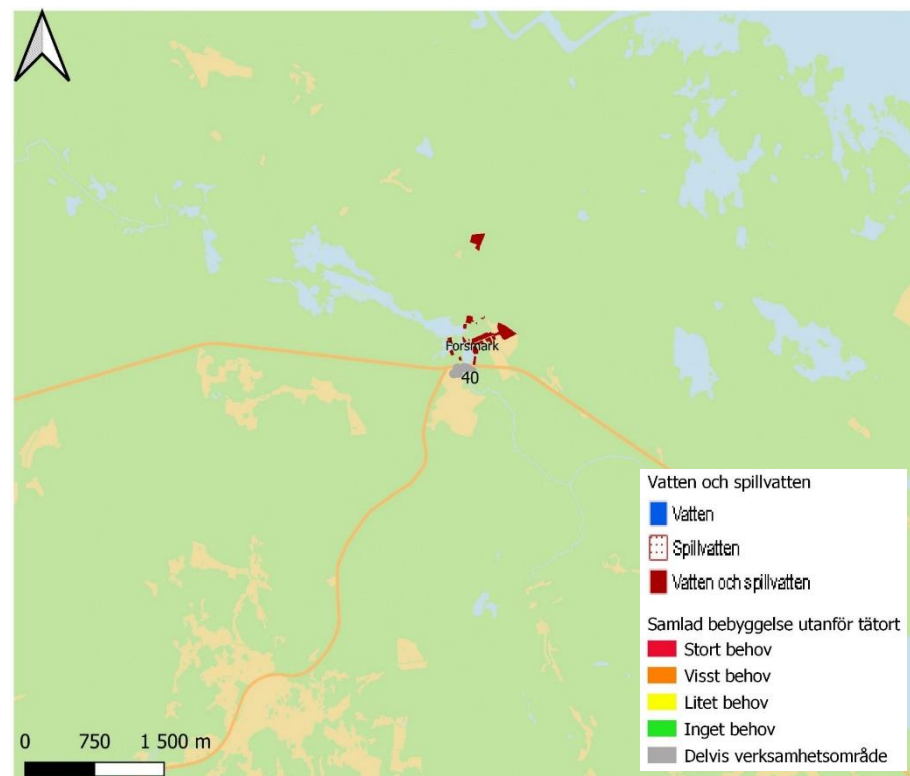
Figur 5. Detaljkarta över bland annat delar av Söderön. Resultatet av behovsbedömningen med områdena indelade i fyra kategorier. Numreringen hänvisar till information i tabell 1 och 2.



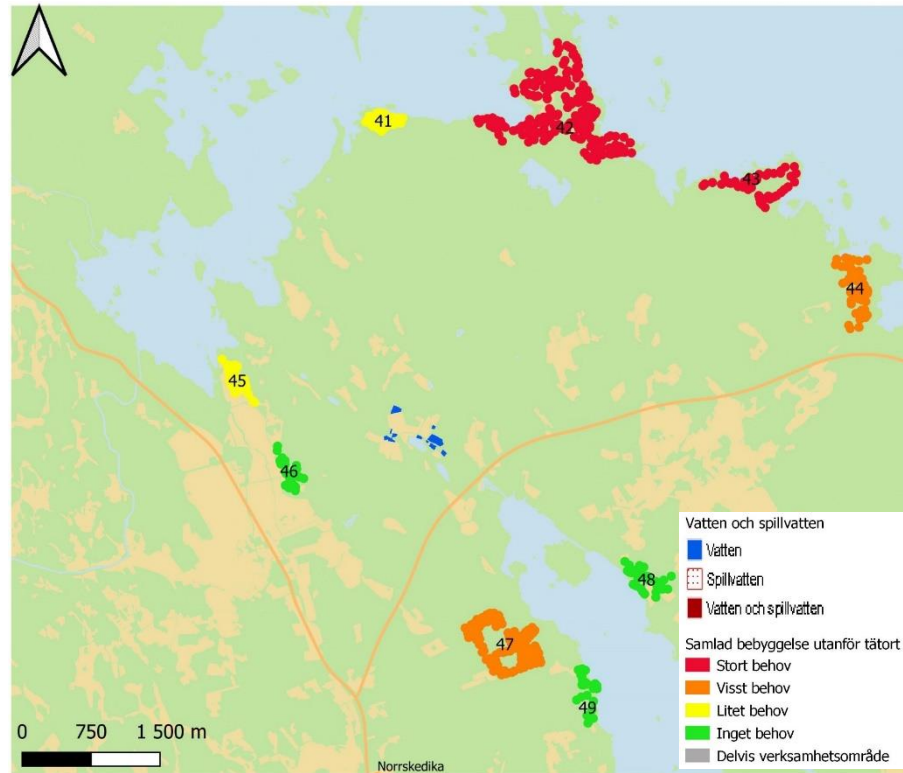
Figur 6. Detaljkarta över bland annat Länsö, Älvsnäs och Raggårön. Resultatet av behovsbedömningen med områdena indelade i fyra kategorier. Numreringen hänvisar till information i tabell 1 och 2.



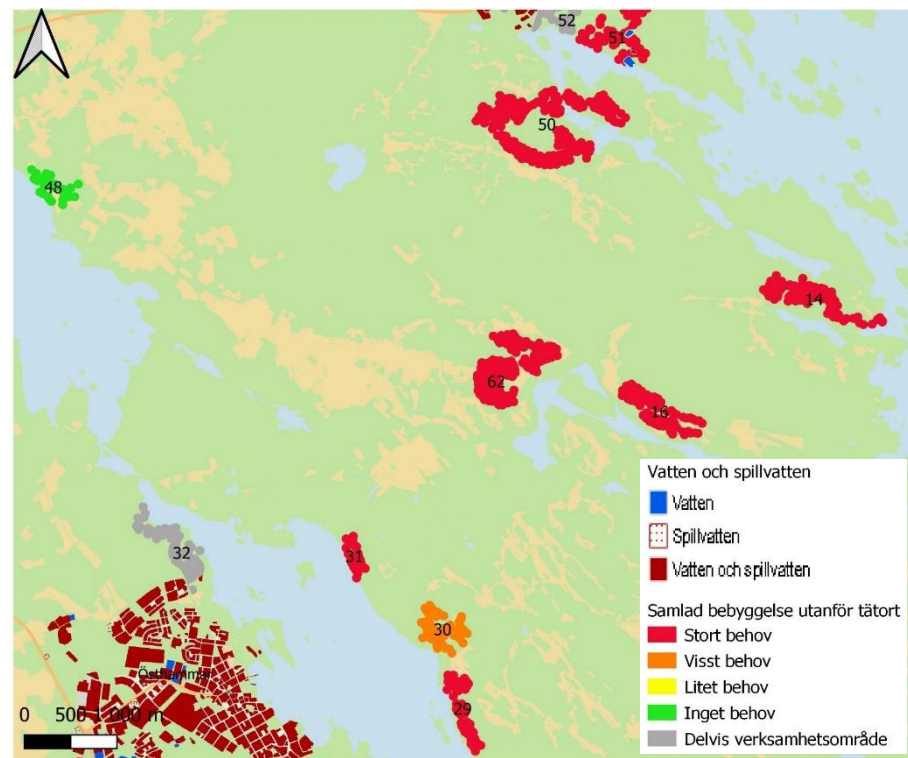
Figur 7. Detaljkarta över bland annat Östhammar, Björnäs och Sandika. Resultatet av behovsbedömningen med områdena indelade i fyra kategorier. Numreringen hänvisar till information i tabell 1 och 2.



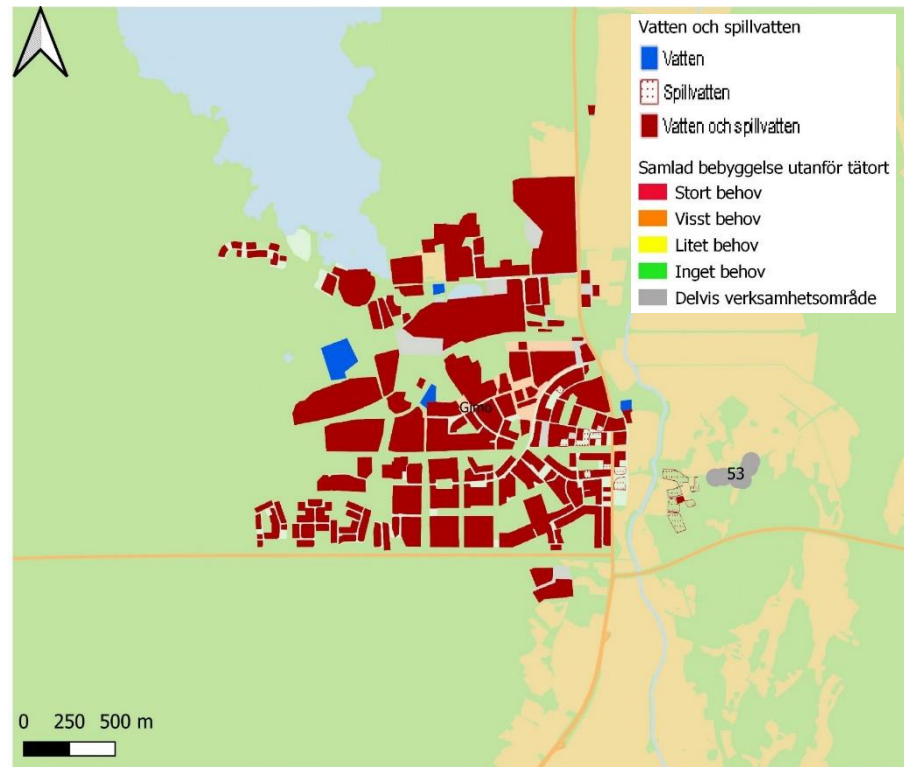
Figur 8. Detaljkarta för Forsmarks bruk. Resultatet av behovsbedömningen med områdena indelade i fyra kategorier. Numreringen hänvisar till information i tabell 1 och 2.



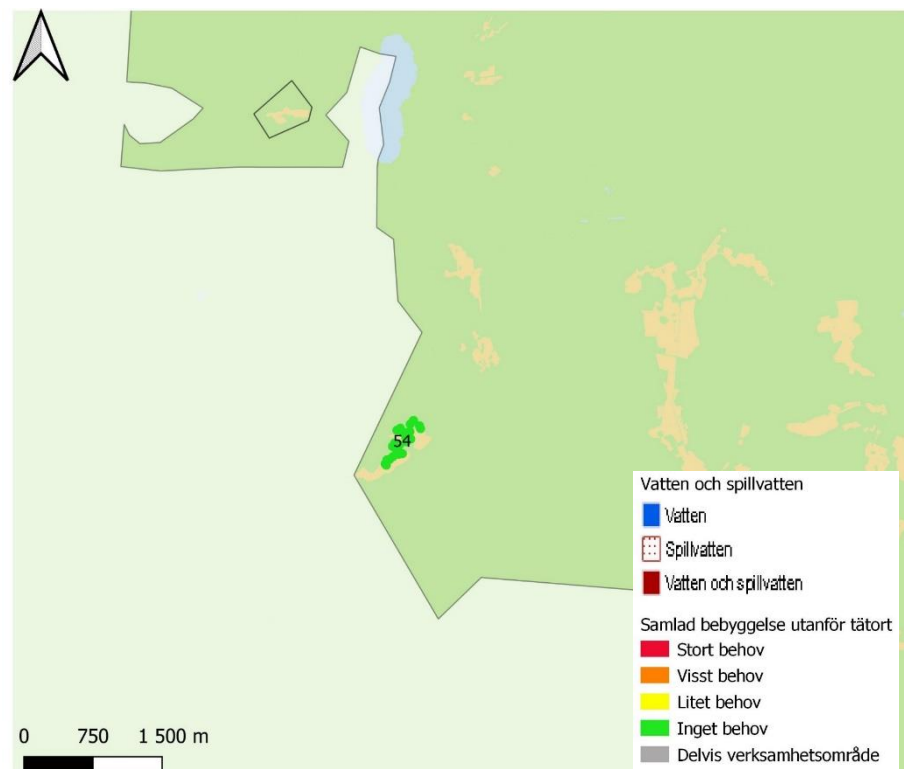
Figur 9. Detaljkarta för bland annat Snesslinge, Stenskar och Lindersvik. Resultatet av behovsbedömningen med områdena indelade i fyra kategorier. Numreringen hänvisar till information i tabell 1 och 2.



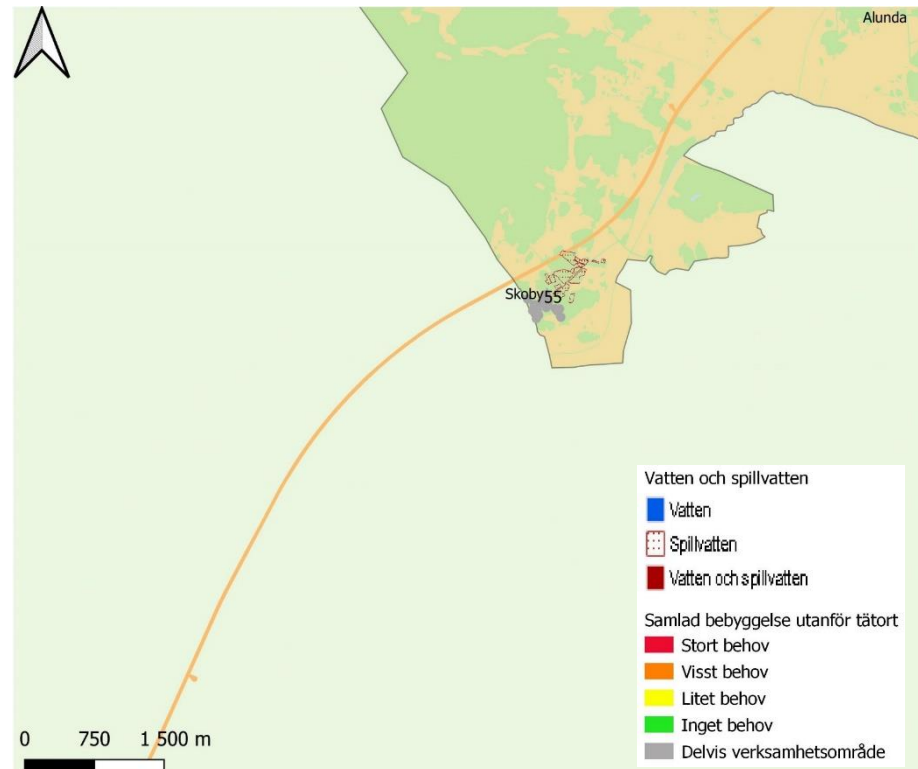
Figur 10. Detaljkarta över stråket Östhammar-Öregrund. Resultatet av behovsbedömningen med områdena indelade i fyra kategorier. Numreringen hänvisar till information i tabell 1 och 2.



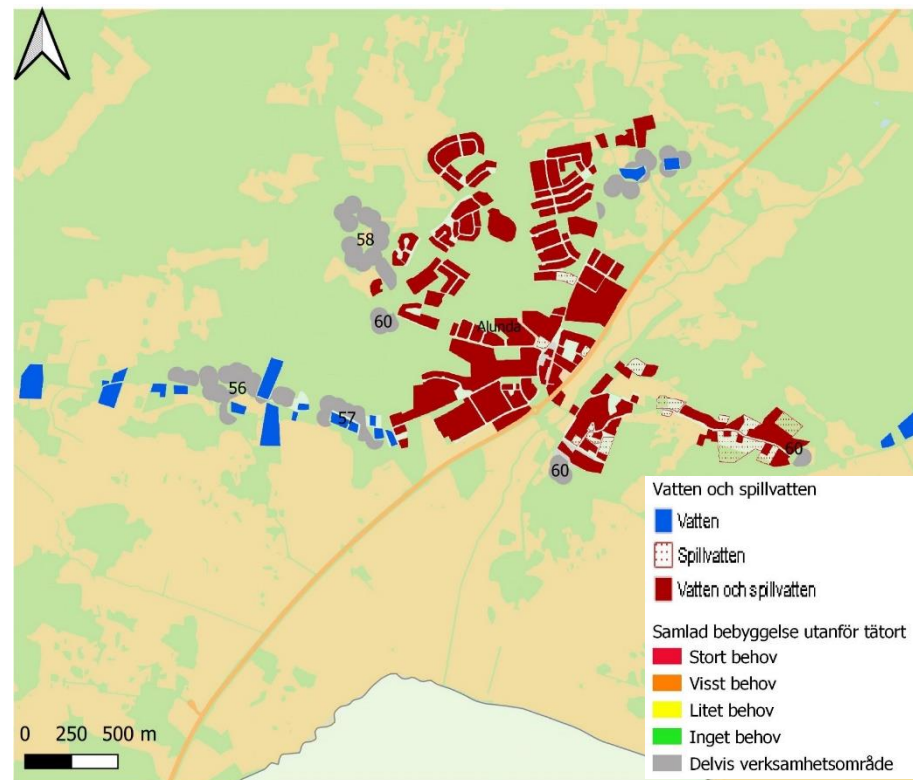
Figur 11. Detaljkarta över Gimo. Resultatet av behovsbedömningen med områdena indelade i fyra kategorier. Numreringen hänvisar till information i tabell 1 och 2.



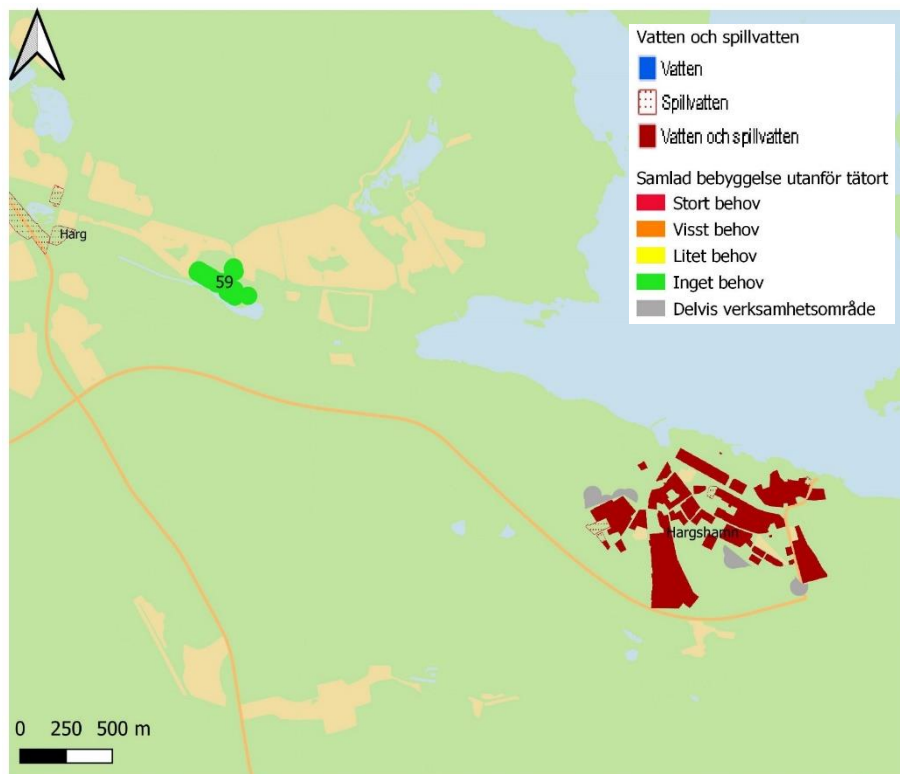
Figur 12. Detaljkarta över Gundbyn. Resultatet av behovsbedömningen med områdena indelade i fyra kategorier. Numreringen hänvisar till information i tabell 1 och 2.



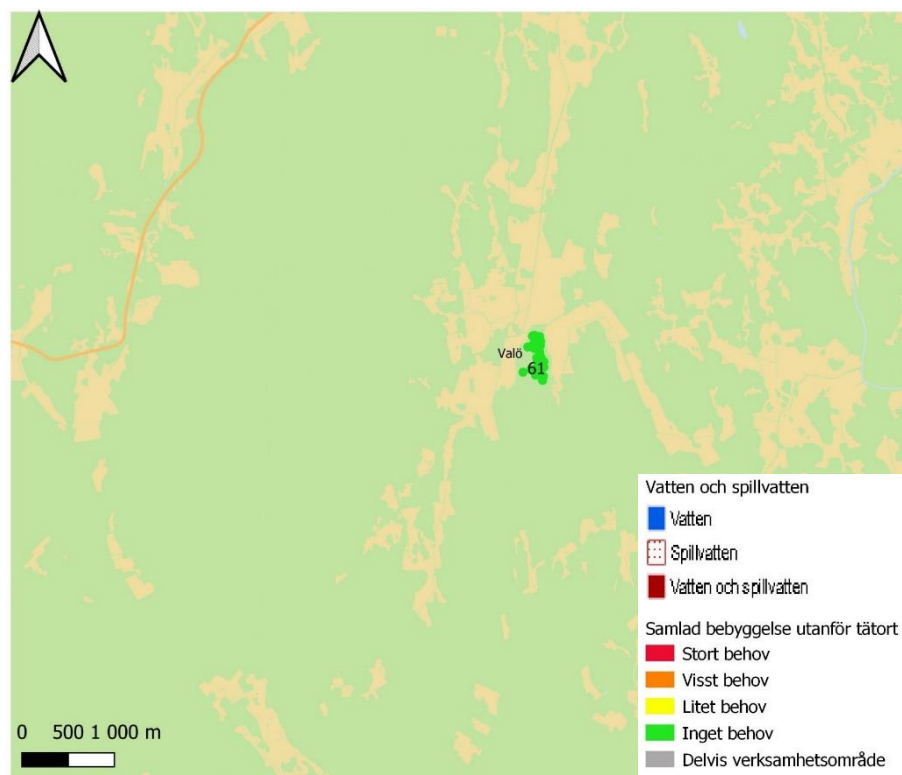
Figur 13. Detaljkarta över Skoby. Resultatet av behovsbedömningen med områdena indelade i fyra kategorier. Numreringen hänvisar till information i tabell 1 och 2.



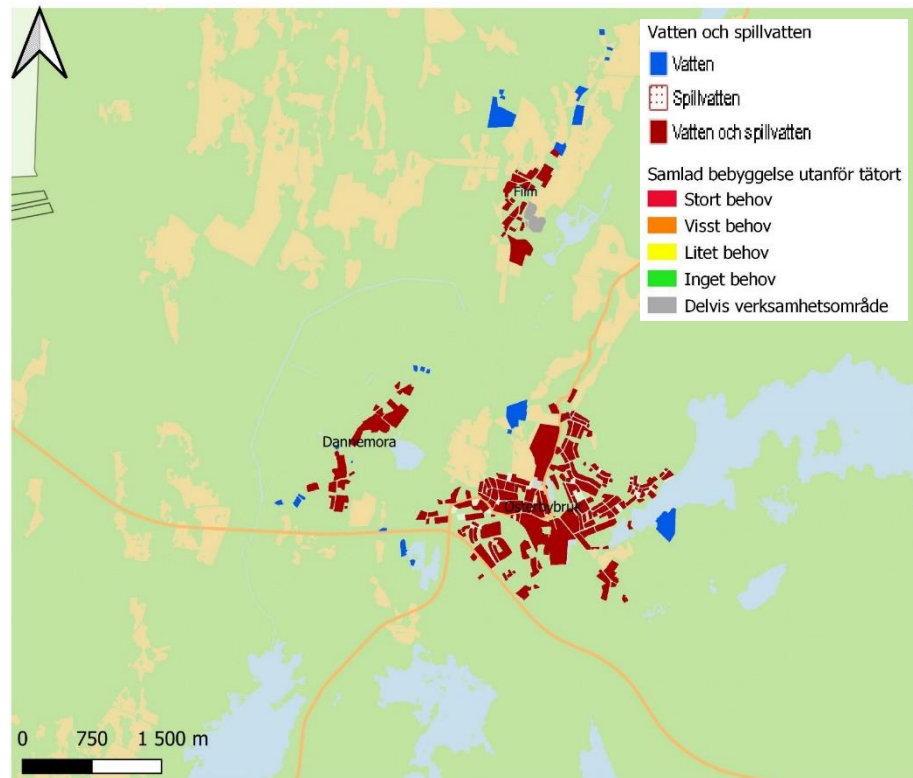
Figur 14. Detaljkarta över Alunda. Resultatet av behovsbedömningen med områdena indelade i fyra kategorier. Numreringen hänvisar till information i tabell 1 och 2.



Figur 15. Detaljkarta över Harg och Hargshamn. Resultatet av behovsbedömningen med områdena indelade i fyra kategorier. Numreringen hänvisar till information i tabell 1 och 2.



Figur 16. Detaljkarta över Valö/Lundsvedja. Resultatet av behovsbedömningen med områdena indelade i fyra kategorier. Numreringen hänvisar till information i tabell 1 och 2.



Figur 17. Detaljkarta över Österbybruk. Resultatet av behovsbedömningen med områdena indelade i fyra kategorier. Numreringen hänvisar till information i tabell 1 och 2.