



Årsredovisning

2010



ÖSTHAMMARS
KOMMUN
- EN DEL AV ROSLAGEN

Innehållsförteckning

Denna och följande sida ger en mer detaljerad innehållsmässig beskrivning av de olika delarna i Östhammars kommuns årsredovisning.

Organisation och övergripande kommentarer.....sid 4

Kommunstyrelsens ordförande Jacob Spangenberg ger sin syn på året som gått.

Östhammars kommun/organisation

Kommunens nämnder organisation

Förvaltningsberättelse

Omvärldsanalys.....sid 7

Omvärldsanalysen har till uppgift att spegla hur yttre faktorer påverkar eller kan påverka Östhammars kommun.

Avsnittet behandlar inledningsvis kommunsektorns ekonomi. Därefter belyses befolkningen, bostadsmarknaden, näringslivet och arbetsmarknaden samt infrastrukturen. Till sist följer en känslighetsanalys av några viktiga faktorer som påverkar kommunens utveckling.

Finansiell analys.....sid 10

Målsättningen med den finansiella analysen är att på ett uppdrag lyfta fram årets finansiella resultat och de viktigaste trenderna både inom kommunen och inom den sammanställda redovisningen. Här ges också en beskrivning av uppfyllande av balanskrav och god ekonomisk hushållning.

Drift- och investeringsredovisning.....sid 12

Kommunens drift- och investeringsredovisning med korta kommentarer redovisas på dessa sidor.

Personalekonomisk redovisning.....sid 14

Förvaltningsberättelsen skall beskriva "väsentliga personalförhållanden". I detta avsnitt fokuseras kommunens personal ur ett antal aspekter.

Resultaträkning, kassaflödesanalys, balansräkning..sid 16

Kommunens resultaträkning, kassaflödesanalys och balansräkning

Fem år i sammandrag.....sid 18

Ett antal finansiella nyckeltal redovisas tillsammans med 5-års uppställning av kommunens finansiella utveckling

Kommunens noter.....sid 19

Under detta avsnitt redovisas noter till kommunens resultaträkning, kassaflödesanalys och balansräkning.

Tillämpade redovisningsprinciper.....sid 23

Här görs en beskrivning av de viktigaste redovisningsprinciperna både för kommunen och för koncernen. Östhammars kommuns målsättning är att följa kommunallag, kommunal redovisningslag och rekommendationer från Rådet för kommunal redovisning.

Kommunens verksamhet

Modell för analys av verksamheten.....sid 24

Östhammars kommun använder en modell för beskrivning och analys av kommunens verksamhet. Följande fem perspektiv beskrivs och problematiseras:

måluppfyllelse, årets viktiga händelser, prestationer och kvalitet, ekonomiskt resultat och årets verksamhet i ett framtidsperspektiv.

Nämndernas verksamhetsberättelser.....sid 25

Kommunstyrelsen.....sid 25

Lokal säkerhetsnämnd.....sid 28

Byggnadsnämnd.....sid 29

Fritidsnämnd.....sid 30

Kulturnämnd.....sid 31

Teknisk nämnd.....sid 32

VA-verksamhet.....sid 34

Renhållningsverksamhet.....sid 36

Barn- och utbildningsnämnd.....sid 37

Socialnämnd.....sid 41

Miljö- och hälsoskyddsnämnd.....sid 44

Bolagen i den sammanställda redovisningen.....sid 45

Här redovisas och analyseras de bolag som ingår i koncernen Östhammars kommun, nämligen Stiftelsen Östhammarshem, Hargs Hamn AB och kommunakförbundet Räddningstjänsten Norduppland.

Hållbarhetsbokslut.....sid 49

Handikappverksamhet.....sid 49

Folkhälsa och välfärd.....sid 49

Jämställdhet.....sid 49

Energi- och klimat.....sid 50

Att leva gott som äldre i Östhammars kommun.....sid 51

Övrigt

Redovisningsmodell och nyckeltal.....sid 52

En kort beskrivning av kommunens redovisningsmodell och några av de finansiella nyckeltal som används i denna årsredovisning



Kommunstyrelsens ordförande har ordet

Sverige, som ett litet starkt exportberoende land har befunnit sig i mitt i stormens öga under de senaste åren. Världens riksbanker gjorde gemensam sak under perioden 2008-09 och lyckades genom att samfällt pumpa in biljoner av dollar, få stabilitet i systemet. Den enskilt viktigaste faktorn, var troligen att aktionen framför allt skapade förtroende för att nationerna inte var beredda att acceptera finansiellt haveri.

Sverige gungade under en period rejält, men efter en tid var det möjligt att staka ut en tydlig ekonomisk kurs. Vårt land har klarat sig relativt bra därför att företagen kunnat hantera krisen på ett i många fall konstruktivt sätt. Fortsatt hög produktivitet och bibehållen kompetens har gjort att de har goda förutsättningar att exportera varor och tjänster ut i vida världen. Detta är fortsatt förutsättningen för vårt välstånd och även för goda offentliga finanser. Friska välmående företag är grundförutsättningen för välfärd. Sveriges ekonomiska utveckling är i stark tillväxt, men skatteunderlaget för den kommunala sektorn släpar fortfarande efter. Detta är en illustration till att arbetslösheten är fortsatt hög, då underlaget baseras på den arbetande befolkningens deklarerade inkomster.

Tyvärr har vi en fortsatt allt för hög arbetslöshet med tillhörande hög ungdomsarbetslöshet vilket på olika sätt måste bekämpas. De offentliga finanserna har efter en djup svacka börjat repa sig. Under 2010 har kommunerna erhållit ett särskilt statligt konjunkturstöd, vilket bidragit även till bättre finanser i Östhammars kommun.

Det finns än en gång anledning att glädjas vid läsningen av en årsredovisning. Genom idogt och flitigt arbete av medarbetare och förtroendevalda på alla nivåer och i alla funktioner, har vi tillsammans åstadkommit ett bra resultat under det gångna året 2010.

I budgethandlingen hade vi budgeterat ett överskott på ca 6 Mkr. Det slutliga resultatet innebär ett överskott om ca 13 Mkr. Vi har dessutom avsatt och resultatfört ytterligare 14 Mkr för att i framtiden ha som medfinansiering av en ombyggnad av lv 288. Detta innebär i realiteten ett överskott om 27 Mkr i överskott för 2010.

Vad beror detta på kan man undra? Det finns flera orsaker, bland annat stigande intäkter på grund av en stark utveckling av hela den svenska arbetsmarknaden. Samt ett statligt konjunkturstöd till kommunsektorn. Samtidigt har den kommunala verksamheten effektiviserats och ekonomistyrning och ledarskap har utvecklats ytterligare.



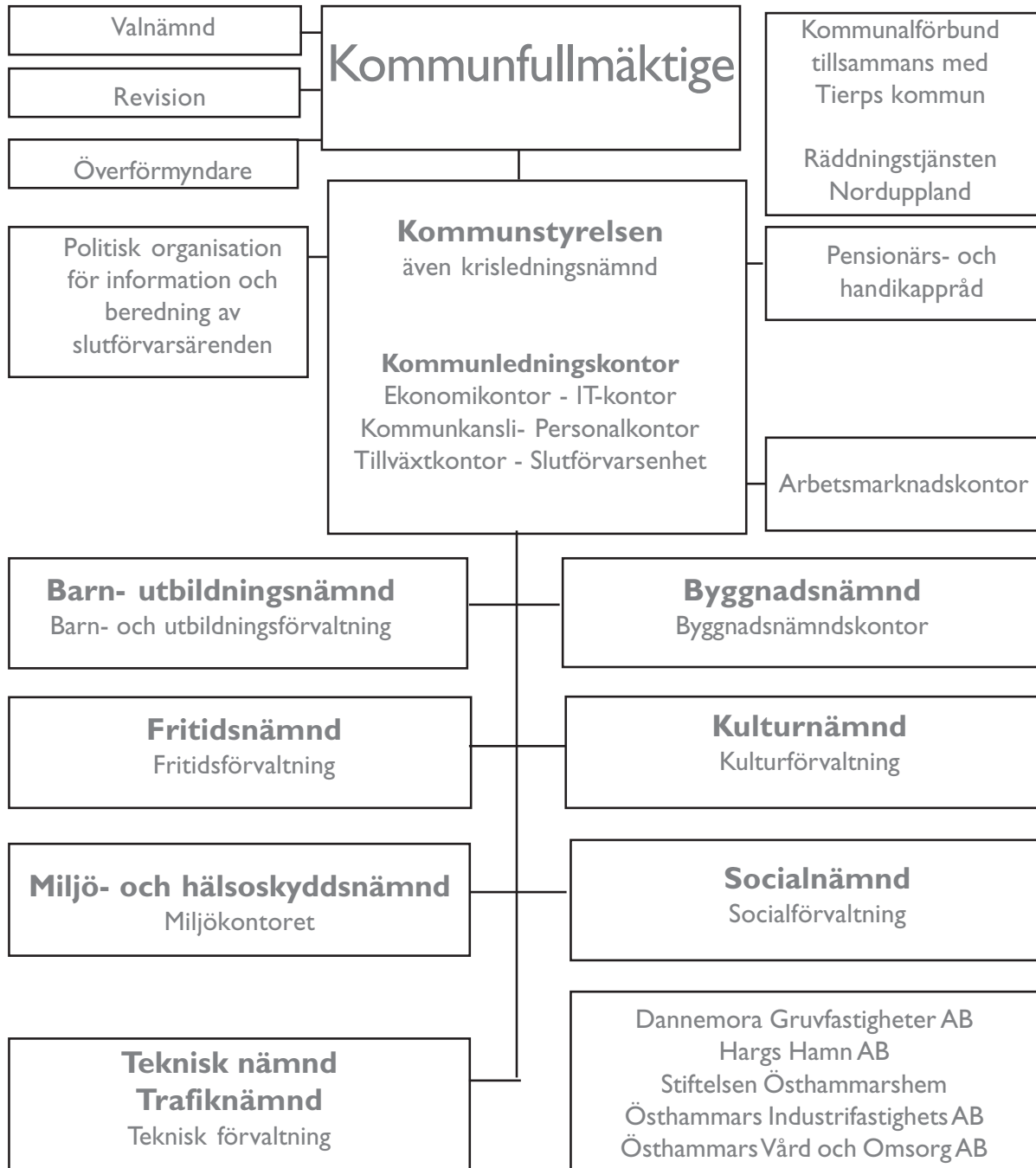
Personalens starka engagemang har starkt bidragit till det goda resultatet.

Vi har flera stora utmaningar att hantera inför framtiden. Den demografiska förskjutningen mot en äldre befolkning, ställer stora krav på förändring av den kommunala utförarorganisationen. Färre unga och fler äldre gör att "kostymen" måste sys om för att bättre passa framtiden. Kommunens geografi med en mycket decentraliserad struktur; två tredjedelar av befolkningen i fem tätorter och en tredjedel av invånarna på landsbygden ställer stora krav på en flexibel kommunal verksamhet. Alla kommunmedborgare har rätt till en likvärdig service när det gäller kommunal teknik, vård, skola och omsorg.

Till sist, än en gång tack alla medarbetare för ett gott arbete 2010. Det är tack vare ert engagemang som vi utvecklas så positivt.

Jacob Spangenberg (C)

Ordförande i kommunstyrelsen



Kommunens verksamhet

Nämnder och verksamhet

Kommunfullmäktige

Örjan Mattsson	Ordförande	S
Kerstin Björck-Jansson	1:e vice ordf	C
Urban Englesson	2:e vice ordf	M
Margareta Widén-Berggren	Ledamot	S
Jonas Svensson	Ledamot	S
Sanne Eriksson	Ledamot	S
Ingvar Skönstrand	Ledamot	S
Ingvar Johansson	Ledamot	S
Barbro E Andersson	Ledamot	S
Christina Haaga	Ledamot	S
Caroline Schnell	Ledamot	S
Ann-Marie Åström	Ledamot	S
Thomas Ohlström	Ledamot	S
Camilla Gelinder	Ledamot	S
Désirée Mattsson	Ledamot	S
Roger Lamell	Ledamot	S
Jonas Lennström	Ledamot	S
Thomas Eriksson	Ledamot	S
Ann-Charlotte Grehn	Ledamot	S
Tomas Bendiksen	Ledamot	S
Christina Woxdahl Pihl	Ledamot	S
Anna-Lena Söderblom	Ledamot	M
Lennart Owenius	Ledamot	M
Sune Pettersson	Ledamot	M
Gunilla Delwall	Ledamot	M
Maria Strömberg	Ledamot	M
Pär-Olof Olsson	Ledamot	M
Allan Kruukka	Ledamot	M
Hans Norberg	Ledamot	M
Reinhold Delwall	Ledamot	M
Jacob Spangenberg	Ledamot	C
Bertil Alm	Ledamot	C
Bertil Johansson	Ledamot	C
Lisa Landberg	Ledamot	C
Gunnel Wahlgren	Ledamot	C
Inger Abrahamsson	Ledamot	C
Lennart Bergström	Ledamot	C
Ann-Charlotte Jansson	Ledamot	C
Mats Sjöborg	Ledamot	FP
Christer Bohlin	Ledamot	FP
Ann-Katrin Malmström	Ledamot	BOA
Lars Holmgren	Ledamot	BOA
Linda Jansson	Ledamot	SD
Peter Blomquist	Ledamot	SD
Arno Unge	Ledamot	MP
Linda Eskilsson	Ledamot	MP
Ingeborg Sevastik	Ledamot	V
Mohammad Sabur	Ledamot	V
Christina Carlsson	Ledamot	KD

Kommunstyrelse

Jacob Spangenberg	Ordförande	C
Margareta Widén-Berggren	1:e vice ordf	S
Anna-Lena Söderblom	2:e vice ordf	M
Bertil Alm	Ledamot	C
Lennart Owenius	Ledamot	M
Mats Sjöborg	Ledamot	FP
Lars Holmgren	Ledamot	BOA
Jonas Svensson	Ledamot	S
Sanne Eriksson	Ledamot	S
Roger Lamell	Ledamot	S
Ingvar Skönstrand	Ledamot	S

Nämndernas ordförande och vice ordförande

Miljö- och hälsoskydds nämnd

Bertil Alm	Ordförande	C
Ylva Lundh	1:e vice ordf	MP
Christina Haaga	2:e vice ordf	S

Fritidsnämnd

Hans Gustavsson	Ordförande	C
Reinhold Delwall	1:e vice ordf	M
Roger Lamell	2:e vice ordf	S

Kulturnämnd

Pär-Olof Olsson	Ordförande	M
Katarina Ståhlbrand	1:e vice ordf	C
Ann-Charlotte Grehn	2:e vice ordf	S

Socialnämnd

Kerstin Björck-Jansson	Ordförande	C
Eva Fredriksson	1:e vice ordf	KD
Thomas Eriksson	2:e vice ordf	S

Byggnadsnämnd

Gunilla Delwall	Ordförande	M
Ann-Katrin Malmström	1:e vice ordf	BOA
Tomas Bendiksen	2:e vice ordf	S

Barn- och utbildningsnämnd

Lennart Owenius	Ordförande	M
Lars Alm	1:e vice ordf	BOA
Barbro E Andersson	2:e vice ordf	S

Säkerhetsnämnd

Anna-Lena Söderblom	Ordförande	M
Margareta Widén-Berggren	vice ordf	S

Teknisk nämnd

Sune Pettersson	Ordförande	M
Lisa Landberg	1:e vice ordf	C
Eino Honkamäki	2:e vice ordf	S

Kommunfullmäktige valet 2010

	Antal röster	Proc.	Man- dat
Moderata samlingspartiet	2 665	19,55	10
Centerpartiet	2 505	18,38	9
Folkpartiet liberalerna	580	4,26	2
Kristdemokraterna	385	2,82	1
Socialdemokraterna	5 179	37,99	19
Vänsterpartiet	519	3,81	2
Miljöpartiet de gröna	561	4,12	2
Borgerligt alternativ	641	4,70	2
Sverigedemokraterna	566	4,15	2
Övriga	30	0,22	0
Totalt	13 631	100,0	49

Förvaltningschefer

Sten Huhta	kommunchef
Per Engström	ekonomichef
Gun Klang	personalchef
Jan Rydberg	it-chef
Annika Bexelius	teknisk chef
Dag Söderberg/Peter Jansson	fritidschef
Marianne Pauhson	kulturchef
Hans Oscarsson	barn- o utbildningschef
Kenneth Lindholm	socialchef
Marie Berggren	miljöchef
Ingmar Lönnngren	byggnadschef

Omvärldsanalys

Omvärldsanalysen har till uppgift att spegla hur yttre omständigheter påverkar eller kan påverka Östhammars kommun. Avsnittet behandlar inledningsvis kommunsektorns ekonomi. Därefter belyses befolkningen, bostadsmarknaden, näringslivet och arbetsmarknaden samt infrastrukturen. Till sist följer en känslighetsanalys av några viktiga faktorer som påverkar kommunens utveckling.

Kommunsektorns ekonomi

Kommunsektorn redovisar stora överskott

År 2010 är det andra året i rad med stora överskott i sektorn. År 2009 blev resultatet 13 miljarder och 2010 ser det ut att bli hela 19 miljarder för kommuner och landsting, trots finanskrisens effekter på den svenska ekonomin. Det finns flera skäl till de stora överskotten i sektorn. Kommuner och landsting lyckades snabbt upparbeta ett krismedvetande som medförde en återhållsamhet i konsumtion och nyanställningar, samtidigt som flera faktorer bidrog till att stärka resultaten. Premiebefrielse från AFA Försäkring 2009 och 2010, återbetalning från förbundet 2009 och tillfälligt konjunkturstöd från staten har tillsammans stärkt resultatet för de två åren med nästan 25 miljarder.

En annan viktig faktor är att antalet arbetade timmar inte minskade i den utsträckning som befarades, något som i sin tur innebar att skatteunderlaget fick revideras upp under loppet av 2009. Ytterligare en effekt av konjunkturedgången blev att priser och löner ökade långsammare än beräknat, vilket gjorde att kommuner och landsting fick mer för sina pengar.

Det goda utgångsläget gör att sektorn beräknas klara ett överskott på 7 miljarder år 2011, trots att förutsättningarna försämrats. År 2011 börjar det tillfälliga konjunkturstödet fasa ut samtidigt som skatteintäkterna fortfarande ökar svagt. Detta gör att intäkter från skatter och statsbidrag inte kan finansiera pris- och löneökningar 2011, än mindre täcka de kostnadsökningar som kommer av förändringar i demografin. Befolkningens ålderssammansättning gör att främst landstingen de kommande åren har ett relativt kostnadstryck. Landstingens överskott beräknas krympa från 4,4 till 1,5 miljarder år 2011, något som innebär att nästan hälften av landstingen riskerar att få underskott. Kommunernas ekonomi är starkare och beräknas visserligen resultera i ett överskott på 5,5 miljarder år 2011, men det motsvarar inte nivån för god ekonomisk hushållning.

Skatteunderlagets utveckling

Lönesummans ökningstakt (jämfört med motsvarande period ett år tidigare) utvecklades dramatiskt under 2010, det fjärde kvartalet var ökningstakten fem procentenhe-

ter högre än första kvartalet. Utvecklingen förklaras delvis av att en stor del av de nya lönerna enligt avtal som slöts under våren betalades ut först mot slutet av året, med relativt stora retroaktiva belopp som följd. Dessutom fortsatte sysselsättningen att stiga i god takt även under slutet av 2010.

Återhämtningen på arbetsmarknaden innebär att arbetade timmar fortsätter ge ett positivt bidrag till skatteunderlaget. Det gäller framför allt 2011, då utvecklingen under år 2010 medför ett stort ”överhäng” in i 2011. Ökningstakten väntas successivt avta, vilket leder till att sysselsättningen bidrar mindre till skatteunderlagstillväxten framöver. Det motverkas delvis av att löneökningstakten förutses stiga efter hand som situationen på arbetsmarknaden blir stramare. När den automatiska balanseringen av det allmänna pensionssystemet i stort sett upphör att hålla tillbaka pensionsinkomsterna efter 2011 ger dessutom ökande pensioner åter ett positivt bidrag till skatteunderlagstillväxten.

Folkmängd	2008	2009	2010
Totalt	21 434	21 391	21 373
Män	10 940	10 923	10 955
Kvinnor	10 494	10 468	10 418

Folkmängdsförändring

Födda	201	185	210
Döda	244	261	241
Födelsenetto	-43	-76	-31
Flyttningsnetto	56	33	13
Befolkningsförändring	13	-43	-18

Utdebitering

Kommunen	22,18	22,18	22,18
Landstinget	10,37	10,37	10,37
Kyrkan, snitt	1,25	1,25	1,25
Totalt	33,80	33,80	33,80

Befolkning

Östhammars kommun har under en lång rad av år haft negativ utveckling med undantag av en kortare uppgång i början på 2000-talet. Under de senaste två åren har befolkningen minskat lite grand. I grunden påverkas befolkningsförändringen av att kommunen har ett s.k. födelseunderskott, -31 personer 2010, vilket är förhållandet mellan födda och döda under året. För att kompensera födelseunderskottet krävs ett lika stort positivt flyttningsnetto för oförändrad befolkning.

En successiv förändring av åldersfördelningen av befolkningen pågår. Under 2010 var flyttningsnettot totalt +13 personer. För åldersgruppen 0-24 år -53 personer. Åldersgruppen 50 år och äldre hade ett flyttningsnetto på +46 personer. I åldersgruppen 25 – 49 år var flyttningsnettot +20 personer. Totalt var befolkningsförändringen -18 personer 2010.

Bostadsmarknad

Det finns ca 10 000 lägenheter i Östhammars kommun. Fördelningen är 33% i flerbostadshus och 67% i småhus.

Antalet fritidsbostäder är ca 5 000.

Kommunen har ingen bostadsförmedling och kan därför inte bevaka bostadsmarknaden i detalj. I kommunens eget bostadsbolag fanns det vid årsskiftet 15 lediga lägenheter.

Vid årsskiftet fanns det ca 40 lediga tomter till försäljning via kommunen. Kommunfullmäktige har prioriterat investeringar för bostadsexploatering för att möjliggöra betydligt större småhusproduktion.

Näringsliv och arbetsmarknad

Östhammars kommun har länets högsta bruttoregionalprodukt. Detta har sin förklaring i en kombination av höga förädlingsvärden i produktionen och en hög sysselsättningsgrad. De dominerande arbetsgivarna – förutom kommunen (som sysselsätter ca 1.700) - är Sandvik Coromant i Gimo (ca 1.625) och Formarks Kraftgrupp (ca 975) och ISS Facility Services (mellan 125 och 250 i anslutning till kärnkraftsverket).

Sysselsatta per näringsgren

	Östhammar	Länet
Jordbruk	4 %	2 %
Tillverkning/energi	36 %	18 %
Bygg	6 %	6 %
Handel och tjänster	22 %	39 %
Offentlig verksamhet	30 %	34 %
Övrig verksamhet	2 %	1 %

Östhammars kommun har en av de lägsta arbetslöshets-talen i länet och i landet, med en öppen arbetslöshet på 2,2%.

Lösningarna inom Sandvik har hittills präglats av att behålla kompetens, vilket ytterligare stärker bolagets marknadsposition vid konjunkturuppgång.

För närvarande upplever kommunen betydligt fler arbetsökande än lediga platser.

Östhammar har länge nyttjat omgivningens arbetsmarknad som buffert till den lokala konjunkturen. Att Uppsala hittills drabbats marginellt av krisen hjälper kommunens situation avsevärt.

Arbetsmarknad, årsmedeltal 2010

	Östhammar	Länet	Riket
Öppet arbetslösa	2,2%	3,0%	3,9%
i program	1,7%	2,1%	3,0%
Obalansen	3,9%	5,1%	6,9%

För kommunens arbetskraftsförsörjning upplever Östhammar ett ökat pendlingsberoende, trots att fortfarande ca fyra femtedelar som både bor och arbetar på hemmaplan.

De flesta vill fortsatt bo nära sin arbetsplats, vilket gör boendattraktiviteten till en viktig fråga för arbetskraftsförsörjningen.

Antalet aktiva företag i kommunen är ca 1.500.

De flesta företag i kommunen är ägarledda och det är den areella näringen som fortfarande har en särställning till antalet arbetsställen

Två viktiga beslut har tagits som kommer påverka näringslivets struktur och utveckling under kommande år. SKB AB har Forsmark som den plats där man avser att ansöka om etablering av en anläggning för slutförvar av använt kärnbränsle.

Ett nytt turistbolag (Visit Östhammar AB) har bildats, med syfte att utveckla turismen i kommunen. Visit Östhammar AB är ett samägt bolag med mer än 50 turistföretag i kommunen.

Kommunens näringslivsarbete genomförs inom ramen för Tillväxtkontoret. Tillväxtkontorets övergripande mål är att öka kommunens attraktivitet för boende, för turister och för företagsetableringar. Ett av delmålen för verksamheten är att förbättra företagsklimatet i kommunen. Företagsklimatet mäts utifrån företagets uppfattning av attityden till företagande genom Svenskt Näringslivs Företagsklimatranking. Målet är att senast vid 2013 års ranking placera Östhammars kommun på den övre tredjedelen av kommuner i Sverige. Vid 2009 års mätning placerades kommunen på plats 179 (243 år 2008). Detta mål utgör även ett av Kommunstyrelsens övergripande mål.

I handlingsplanen för att nå målet ingår både samverkan med det lokala näringslivet och ett genomgripande internt attitydarbete i kommunen.

En av de viktigaste framgångsfaktorerna för ökad tillväxt är infrastruktur, dels i form av vägar och kommunikationer, dels i form av IT. Därför prioriteras bl.a. en utbyggnad av länsväg 288 mellan Uppsala och Östhammar högt i kommunens tillväxtarbete. Vägbygget har påbörjats till del och under 2011 kommer beslut om tidsplan för hela vägsträckningen tas.

Kommunens IT-kontor har fullföljt bredbandsutbyggnaden, som möjliggjort att kommunala verksamheter, övriga offentliga verksamheter, företag samt hushåll fått tillgång till bredbandsförbindelser

Framtid

En osäkerhetsfaktor för kommunen är möjligheten att rekrytera framtida arbetskraft. Den starka efterfrågan på arbetskraft gör att det kommer att bli svårt att rekrytera personal främst inom vård och omsorg. Det kommer också inom andra grupper att bli svårt att få tag på kvalificerad personal med hög kompetens. Det finns både ekonomiska och rekryteringsmässiga skäl att fortsätta dialogen med närliggande kommuner om samverkan om personal. Svårigheterna att rekrytera kommer med största sannolikhet att leda till löneglidningar och därmed kostnadsökningar.

På grund av förändrade demografiska förändringar uppstår ständigt nya behov. Antalet äldre bedöms öka kraftigt i Östhammars kommun de närmaste 10 åren. Detta innebär med största sannolikhet ökade kostnader inom äldreomsorgen.

Känslighetsanalys

En kommun påverkas givetvis många gånger av händelser utanför dess egen kontroll. Ett sätt att göra detta tydligt är att upprätta en känslighetsanalys som visar hur olika förändringar påverkar kommunens finansiella situation. I tabellen nedan redovisas hur ett antal faktorer påverkar kommunens resultat.

Händelseförändring	Kostnad/intäkt (Mkr)
Ränteförändring med 1 %	+/- 1,2
Löneförändring med 1%	+/- 7,7
Bruttokostnadsförändring 1%	+/- 12,4
Socialbidragsförändring 10%	+/- 1,5
100 kommuninvånare	+/- 4,6
10 årsarbetare	+/- 4,4
Förändrad utdebitering 1 kr.	+/- 38,6

I tabellen ovan framgår bland annat att varje procents löneökning innebär en kostnad för kommunen på ca 7,7 Mkr. Vidare framgår det att en procents ökning av bruttokostnaderna medför en kostnad på ca 12,4 Mkr. En skatteintäktsökning med 1 krona ger ca 38,6 Mkr. Tabellen visar med tydlighet att ovanstående exempel på förändringar kan få en avgörande betydelse för kommunens ekonomi. Därför är det viktigt att upprätthålla en finansiell beredskap på såväl kort som lång sikt.

Finansiell analys

Den finansiella analysen som presenteras på följande två sidor skall ses som en sammanfattning av kommunens finansiella ställning och utveckling under perioden 2008 – 2010. Den bygger på samma finansiella analysmodell som används i övriga delar i årsredovisningen, nämligen perspektiven resultat – kapacitet och risk – kontroll.

Kommunen

Resultat – kapacitet

Under 2010 tog Östhammars kommuns löpande driftsverksamhet exklusive avskrivningar och finansnetto i anspråk 93,5% av skatteintäkter och generella statsbidrag. Avskrivningarnas andel var 5,0% och finansnettot tog i anspråk 0,2%. Tillsammans tog de löpande nettokostnaderna 98,7% av kommunens skatteintäkter och statsbidrag. Det innebär att kommunen hade 1,3% lägre kostnader än intäkter under året och ett positivt resultat på 13,2 Mkr eller 1,3% av skatteintäkter, generella statsbidrag och utjämning. Resultatet innefattar en kostnad med 14,0 Mkr för medfinansiering av en snabbare ombyggnad av väg 288 än vad som anges i infrastrukturplanen för Uppsala län.

Jämfört med budget redovisade kommunen en avvikelse med +7,0 Mkr, då årets budgeterade resultat inklusive tilläggsanslag uppgick till +6,2 Mkr. Verksamhetens nettokostnader redovisar en negativ budgetavvikelse på -6,4 Mkr. 2009 redovisades en positiv budgetavvikelse på +5,8 Mkr.

Under 2010 har arbetslösheten i Sverige successivt minskat. Detta innebär att kommunens skatteintäkter blir högre än de preliminärt utbetalda. I resultatet på 13,2 Mkr ingår en korrigerad positiv slutavräkning för 2009 på +0,6 Mkr samt en positiv preliminär slutavräkning för 2010 på +9,7 Mkr. Skatteintäkterna blev +7,9 Mkr högre än budget. Generella statsbidrag och utjämning blev +2,3 Mkr högre än budgeterat.

Kommunens finansiella nettokostnader är fortsättningsvis låga. 2010 var finansnettot 1,8 Mkr, en ökning med 0,6 Mkr jämfört med 2009. En bidragande orsak har varit fortsatt låga marknadsräntor större delen av 2010. Dock förväntas marknadsräntorna stiga successivt under 2011. Nettoinvesteringarna uppgick under 2010 till 72,3 Mkr, vilket är 4,2 Mkr lägre än 2009 då investeringarna uppgick till 76,5 Mkr.

När den löpande verksamheten och räntekostnaderna var finansierade hade kommunen 62,3 Mkr kvar av skatteintäkterna. Det innebär att 86 procent av nettoinvesteringarna kunde skattefinansieras. Kommunens kassalikviditet har försämrats jämfört med föregående år.

Soliditeten som anger hur stor del av kommunens totala tillgångar som har finansierats med eget kapital uppgick

2010 till 58%, vilket är en liten ökning jämfört med föregående år. Pensionsförpliktelser uppgår till 456,9 Mkr 2010. Med samtliga pensionsförpliktelser inräknad är soliditeten 8% vilket är en ökning jämfört med 2009 som då var 4%.

Soliditeten visar kommunens ekonomiska styrka på lång sikt, till skillnad från likviditetsmåten som visar betalningsberedskap på kort sikt.

Kommunens totala skulder minskade med -22,7 Mkr under 2010 och uppgick till totalt 361,3 Mkr. De långfristiga skulderna ökade med +20,9 Mkr och uppgår till 123,3 Mkr 2010, varav 34,2 Mkr avser uppbokad skuld avs. medfinansiering av infrastrukturprojekt. De kortfristiga skulderna minskade med +43,6 Mkr och uppgår till 238,0 Mkr.

Kommunen i siffror 2008 – 2010

Mkr	2008	2009	2010
Bruttoomsättning	1 111	1 149	1 200
Balansomslutning	851	925	913
Investeringsvolym	129,7	76,5	72,3
Skattesatser (kr)			
– Primärkommunal	22,18	22,18	22,18
– Totalkommunal (ej kyrkoskatt)	32,55	32,55	32,55

Kommun/Finansiella nyckeltal 2008 – 2010

Resultat och kapacitet	2008	2009	2010
Kostn. andel av skatteint.	97,0	98,2	98,7
Årets resultat (Mkr)	28,4	17,2	13,2
Årets res./Skatteint. (%)	3,0%	1,8%	1,3%
Självfinans.grad av investeringar	56%	91%	86%
Soliditet	59%	56%	58%
Soliditet inkl pensionsförpliktelse	3 %	4%	8%
Risk och kontroll	2008	2009	2010
Kassalikviditet	28%	42%	34%
Finansiella nettotillg. (Mkr)	-227	-233	-244
Borgensåtagande, (Mkr)	443	472	472
Budgetavvikelse, resultat. 2 (Mkr)	20,3	5,8	-6,4
Balanskravet uppfyllt	Ja	Ja	Ja

Risk – kontroll

Kassalikviditet är ett mått på kommunens kortsiktiga betalningsberedskap. Vid 100% täcks de kortfristiga skulderna av likvida medel och kortfristiga fordringar

Kommunens likviditet i form av kassalikviditet var 34% 2010. En minskning med 8% jämfört med 2009. Minskningen är i huvudsak kopplad till att självfinansieringsgraden av investeringar blev lägre 2010. En stor del av kommunens kortfristiga skulder utgörs av en semesterlöneskuld som ej bedöms omsättas under de närmaste åren. Även den borträknad innebär kassalikviditeten att kommunens finansiella beredskap inte kan anses tillfredställande. Som jämförelse kan noteras att kommunernas samlade kassalikviditet var ca. 80% 2009. För att stärka likviditeten måste kommunen redovisa positiva årsresultat samtidigt som investeringarna måste hållas på en relativt låg nivå.

Kommunens totala borgensåtagande uppgår till 472,0 Mkr. Av dessa är 465,4 mkr beviljade till kommunens helägda bostadsföretag Stiftelsen Östhammarshem. När

det gäller Östhammarshem föreligger en viss bedömd risk då företagen under flera år visat svaga resultat trots relativt hög uthyrningsgrad. Dock har resultatnivån höjts de senaste åren. Bolagets soliditet är 7% 2010, vilket är lågt jämfört med liknande allmännyttiga bostadsföretag. Östhammars kommuns finansiella ställning kommer fortsättningsvis sättas under hård prövning. Det är därför av yttersta vikt att kostnaderna anpassas till kommunens intäkter. Kommunen behöver också ha stor marginal för att möta oförutsedda händelser och stärka den finansiella ställningen. Kommunfullmäktige har därför beslutat att 2% av skatteintäkter och generella statsbidrag skall finnas kvar när verksamheten är finansierad.

Förvaltning av pensionsmedel

Kommunen har omfattande pensionsåtaganden som kommer att innebära stora utbetalningar i framtiden och utgöra kännbar belastning på resultaträkning och likviditet.

Avsättningar till pensioner uppgår vid årets slut till 18,8 Mkr inklusive löneskatt, en minskning med -2,9 Mkr jämfört med föregående år. Minskningen är en effekt av att Östhammars kommun avropat försäkringslösning för förmånsbestämd och kompletterande ålderspension samt livränta enligt tecknat ramavtal om tjänstepensionsförsäkring.

Pensionsförmåner intjänade före 1998 redovisas som ansvarsförbindelse och uppgår till 456,9 Mkr inklusive löneskatt, en minskning med 23,1 Mkr jämfört med föregående år. Inga finansiella placeringar avseende pensionsmedel har gjorts. Summa pensionsförpliktelser är 475,7 Mkr inklusive löneskatt. Hela pensionsförpliktelserna har återlånats till i huvudsak investeringar.

God ekonomisk hushållning

Östhammars kommun har genom resultatet 2009 på +17,2 Mkr och årets resultat på +13,2 mkr skapat goda förutsättningar för att upprätthålla god ekonomisk hushållning samt skaffat buffert för framtiden.

Balanskravet uppfylls 2010.

Avstämning (Mkr)		
Ingående balanserat resultat		+126,0
Resultat 2010	+13,2	
Justering reavinster	-3,0	
Justerat resultat 2010		+10,2
Utgående balanserat resultat		+136,2

Kommunallagen anger att kommunen skall ha en god ekonomisk hushållning i sin verksamhet. Detta innebär bland annat att varje kommun skall ange tydlig ambitionsnivå för den egna finansiella utvecklingen och ställning i form av finansiell målsättning.

Nedan redovisas kommunens fastställda finansiella mål och hur de har uppfyllts. Östhammars kommun har dessutom fastställt verksamhetsmål kopplat till god ekonomisk hushållning på ett strukturerat och likartat sätt för alla verksamheter. Dessa verksamhetsmål redovisas i respektive nämnds verksamhetsberättelse.

Resultatmål

Kommunen uppfyller inte målet att resultatet skall uppgå till minst 2% av summan av skatteintäkter, generella statsbidrag och utjämningsbidrag. Resultatmålet uppgår till 1,3% 2010. En orsak till att målet inte uppnåtts är att Östhammars kommun valt att resultatföra kostnaden på 14,0 Mkr avs. medfinansiering av infrastrukturprojekt 2010.

Soliditetsmål

Soliditeten inkl. alla pensionsåtaganden bör öka med minst 2% varje år. Soliditeten har ökat med 4% sedan föregående år och uppgår till 8%. Målet har uppfyllts.

Finansieringsmål för investeringar

Målet att investeringar på sikt skall finansieras till 100% av kommunens avskrivningar och resultat har inte uppfyllts 2009. Självfinansieringsgraden 2010 är 86%.

Budgetmål

Varje nämnd skall bedriva verksamheten inom beslutad budget. Målet uppfylls inte. Tekniska nämnden redovisar underskott med -5,3 Mkr främst beroende av kostnader kopplat till snörök vinter. Finansförvaltningen redovisar också underskott främst beroende av infrastrukturkostnader. Övriga nämnder klarar budgetmålet. Sammantaget redovisar nämnderna en negativ budgetavvikelse på -6,4 Mkr.

Sammanställd redovisning (Koncernen)

Bruttoomsättningen för koncernen Östhammars kommun var under 2010 1.325 Mkr. Årets resultat uppgick till 24,0 Mkr varav Östhammars kommun och Östhammars hem stod för merparten av överskottet. Alla koncernens företag redovisade överskott förutom räddningstjänsten. Totalt redovisade koncernen ett något sämre resultat jämfört med 2009.

Koncernens totala investeringsvolym var högre än föregående år. Självfinansieringsgraden av investeringarna har försämrats, även koncernens kassalikviditet har försämrats. Soliditeten uppgick till 38% vilket är något bättre jämfört med föregående år.

Sammanställd redovisning i siffror 2008-2010

Mkr	2008	2009	2010
Bruttoomsättning	1 246	1 272	1 325
Balansomslutning	1 438	1 534	1 533
Investeringsvolym	155	102	113

Årets resultat för bolagen i koncernen 2008-2010

Mkr	2008	2009	2010
Östhammars kommun	28,4	17,2	13,2
Östhammarshem	2,9	6,4	10,5
Hargs Hamn AB	0,8	3,8	0,1
Önab	-0,1	0,1	-
Dannemora Gruvf.AB	-0,9	0,3	0,4
Räddningstj. Norduppl	0,3	0,9	-0,2
Koncernen	31,4	28,7	24,0

Finansiella nyckeltal 2008-2010

Resultat och kapacitet	2008	2009	2010
Nettok.andinkl fin.net.	97%	97%	97%
Självfin.gr. av inv.	59%	96%	80%
Soliditet	37%	37%	38%
Risk och kontroll	2008	2009	2010
Kassalikviditet	30%	43%	37%

Driftredovisning

Mkr	Redovisning 2009	Redovisning 2010	Budget 2010	Avvikelse 2010
Kommunstyrelse	122,0	125,3	111,9	-13,4
varav finansförvaltning	-2,0	-4,0	-19,9	-15,9
varav kommunledningskontor	99,8	102,8	105,3	2,5
varav arbetsmarknadskontor	24,2	26,5	26,5	0,0
Säkerhetsnämnd	-0,1	-0,2	0,0	0,2
Byggnadsnämnd	2,3	2,7	3,1	0,4
Fritidsnämnd	17,0	18,2	19,5	1,3
Kulturnämnd	9,3	9,8	9,9	0,1
Teknisk nämnd	55,6	61,5	56,2	-5,3
Barn- och utbildningsnämnd	427,0	434,0	435,9	1,9
Socialnämnd	301,7	318,4	326,3	7,9
Miljö- och hälsoskyddsnämnd	2,0	2,4	2,9	0,5
Verksamhetens nettokostnad	936,8	972,1	965,7	-6,4
Skatter och generella statsbidrag	-955,2	-987,1	-976,9	10,2
Räntenetto	1,2	1,8	5,0	3,2
Årets resultat	-17,2	-13,2	-6,2	7,0

Investeringsredovisning

Nämndernas nettoinvesteringar, Mkr	Redovisning	Redovisning	Budget	Avvikelse
	2009	2010	2010	2010
Kommunstyrelse	3,9	3,0	10,4	7,4
varav kommunledningskontor	0,8	0,3	6,4	6,1
varav IT kontor	2,7	2,6	3,5	0,9
varav arbetsmarknadskontor	0,4	0,1	0,5	0,4
Byggnadsnämnd	0,1	0,7	0,9	0,2
Fritidsnämnd	0,7	7,5	10,3	2,8
Kulturnämnd	0,9	0,2	0,3	0,1
Teknisk nämnd	65,8	56,1	113,1	57,0
varav affärsverksamhet VA	5,0	10,6	38,6	28,0
varav affärsverksamhet renhållning	2,6	0,2	1,0	0,8
Barn- och utbildningsnämnd	2,9	1,1	4,1	3,0
Socialnämnd	2,2	3,7	2,4	-1,3
Nettoinvesteringar kommunen	76,5	72,3	141,5	69,2

Större investeringar, Mkr

Här redovisas investeringar i kommunen som beräknas överstiga 5 Mkr

	Utgifter 2010		Totala utgifter		
	Budget 2010	Redovisning 2010	Budget	Avvikelse	Prognos
Färdigställda projekt					
Frösåkersskolan, hemkunskap och ventilation	8,4	7,0	15,0	14,1	-
Pågående projekt					
Öregrunds hamn	5,0	0,1	6,0	0,4	6,1
Vretaskolan, ventilation- och köksombyggnad	11,4	9,5	12,0	9,8	12,7
Bruksgymnasiet, kök hus H	13,5	12,7	12,0	18,1	18,9
Solängsområdet, VA-sanering	11,8	2,3	16,5	2,7	17,3

Personalekonomisk redovisning

Kommunen har en personalintensiv verksamhet. Ungefär 60% av kommunens kostnader är personalkostnader. Personalen kan beskrivas som "kommunens dolda tillgång", därför är det viktigt att uppmärksamma den ur olika perspektiv.

Vår personal

2010-12-31 hade Östhammars kommun 1 665 tillsvidareanställda men antalet har minskat i jämförelse med 2009. Enheten för turism lämnade Östhammars kommun för att ingå i Visit Östhammar AB under 2010 med fyra personer som gick med över. Övrig minskning bestod av neddragning i verksamheten.

Anställda med arbetstidsförkortning minskade med 31 personer under 2010. Det är åtta fler än 2009. Det tros bero på beslut som tagits i personalutskottet 2010 om att arbetstagare inte längre får förhandla med sig arbetstidsförkortningen om arbetstagare byter tjänst.

Antal årsarbetare med allmän visstidsanställning har ökat med 39,4 % jämfört med 2009 medan antalet årsarbetare med visstidsanställning är ganska lika.

Kostnaden för övertid har ökat med 1 040 789 kronor jämfört med föregående år, se tabell Personalnyckeltal. Ökningen finns inom alla kategorier övertid, fyllnads- och mertid samt enkel och kvalificerad övertid, men främst inom de två sist nämnda med 74,2 %. I timmar motsvarar det en ökning med 4 122 jämfört med 2009.

Under 2010 arbetade timvikarier 288 721 timmar. Det motsvarar en kostnad på 40 680 307 kronor. Av de 288 721 timmarna har anhörigvårdare, avlösare, ledsagare och personliga assistenter utfört 47 953 timmar. Detta motsvarar 16,6 % av 288 721 timmar. Det är en minskning med 2,5 % jämfört med 2009.

Personalnyckeltal	2008	2009	2010
Ant. tillsvidareanst	1 715,0	1 685,0	1 665,0
Antal årsarbetare	1 360,3	1 313,1	1 304,1
Personalstruktur			
Antal kvinnor*	1 474 (85,9%)	1 450 (86,1%)	1 443 (86,7%)
Antal män*	241 (14,1%)	243 (14,4%)	229 (13,3%)
Medelålder män/kv. (år)	48,4	48,5	48,5
Medelålder kvinnor	48	48,2	48,9
Medelålder män	50,4	50,6	48,1
Ant. med arb.tidsförkortn.	235	212	181
Visstidsanst. (årsarbetare)	112,4	91,6	96,1
Allmänvisstidsanst.(årsarb)	51,8	56,8	79,2
Övertid (tkr)	7 302,2	7 052,5	8 093,3
Omräknat till årsarbetare	24,36	22,86	29
Pensionsavgångar	45	47	46
Timavlönade			
Antal timmar	290 373	278 804	288 721
Motsvarar antal årsarbetare	161,2	154,9	160,4
Kostnad (Mkr)	39,8	39,1	40,7

*Antalet personer i kommunen är 1 665 men det finns 7 personer som arbetar inom två förvaltningar

Gruppering och fördelning av tjänster

Kommunens verksamheter är kvinnodominerande. Av den tillsvidareanställda personalen är största delen kvinnor. Tyvärr har andelen män minskat under 2010.

Åldersstruktur

Medelåldern hos tillsvidareanställd personal är oförändrad jämfört med 2009, 48,5 år. Detta ses som positivt då det tolkas som att yngre medarbetare har rekryterats under 2010.

Personalomsättning

Under året har 131 personer lämnat sin anställning i Östhammars kommun. Av dessa har 46 personer slutat med någon form av pension.

Pensionsavgångarna kommer att öka, och de närmaste sex åren kommer 344 personer lämna kommunen med pension (pensionsålder 65 år). Detta gör det viktigt att behålla de medarbetare som finns idag och att se till att alla kan arbeta fram till pensionsålder.

Sjukfrånvaron

Den totala sjukfrånvaron i kommunen fortsätter att minska under 2010. Däremot har en ökning av antalet anställda med minst en karensdag ökat med 0,7 % jämfört med 2009.

Sjukfrånvaro redovisas i tabell, per nämnd och total sjukfrånvaro.

Total sjukfrånvaro inkl sjukersättning och rehabilitering

Total sjukfrånvaro

inkl sjukers och rehabilitering (%) i förhållande till ordinarie arbetstid

1 jan - 31 dec	2008	2009	2010
Total sjukfrånvaro	6,4	5,7	5,5
Ålder			
< 29 år	5,5	4,2	6
30 - 49 år	6,1	4,9	4,8
> 50 år	6,8	6,5	5,9
Kvinnor	6,8	6,0	5,9
Män	4,4	4,2	3,6
Långtidssjukfrånvaro	55,9	47,4	43

Löner

År 2010 utbetalades 486,0 Mkr i löner, arvoden och övriga ersättningar. För arbetsgivaravgifter och arbetsmarknadsförsäkringar betalades 194,5 Mkr ut, den totala kostnaden för pensioner var 37,4 Mkr därav och löneskatten var 9,3 Mkr.

Sjukfrånvaro i Östhammars kommun per nämnd

	2008		2009		2010	
	Timmar	%	Timmar	%	Timmar	%
Arbetsmarknadskontor	12 200	6,7	12 139	7,4	12 144	6,8
Barn- och utbildningsnämnd	76 106	6,5	71 127	6,3	54 152	5
Byggnadsnämnd	512	4,6	644	4,3	372	1,4
Fritidsnämnd	1 672	3,0	1 290	2,5	1 491	2,7
Kommunledningskontor	6 455	4,5	4 356	12,5	4 561	3,4
Kultur nämnd	246	1,1	252	1,1	162	0,7
Miljö- och hälsoskydds nämnd	335	1,6	678	3,5	232	3,3
Socialnämnd	71 648	6,6	60 566	5,7	68 882	6,5
Teknisk nämnd	23 087	7,1	15 674	4,9	17 144	5,4
Summa totalt	192 261	6,4	166 726	5,7	159 140	5,5

Arbetsmiljö och hälsa

Friskvård

Under året har Aktivt Val införts i kommunen. Aktivt Val är ett hälsotest som tar hänsyn till den egna viljan och ambitionsnivån. Verksamheterna kan beställa detta för att göra en hälsoscreening av sin personal för att få reda på hur hälsan är i arbetsgruppen. Utifrån resultatet kan olika åtgärder sättas in.

Kommunen fortsatte även under 2010 att stödja personalen med friskvårdspeng, 1 000 kr per kalenderår för träningskort, eller en friskvårdstimme per vecka.

Arbetsmiljöenkät

I år var det dags för tekniska förvaltningen, kommunledningskontoret, kulturförvaltningen och fritidsförvaltningen att genomföra medarbetarundersökning. Tidigare har Barn- och utbildningsförvaltningen och Socialförvaltningen genomfört den. På grund av sammanslagning av miljökontoret och byggnadsnämndskontoret genomförde de en egen undersökning. Undersökningen ligger till grund för kommunens fortsatta arbete med nöjd medarbetare. Varje chef har fått resultatet för sin verksamhet redovisad, kommunicerat resultatet med arbetstagarna. Vid eventuella brister ska en handlingsplan upprättas och chefen ska återrapportera till sin chef hur denne har tänkt arbeta med bristerna.

Företagshälsovård

I början av året ingick kommunen avtal om företagshälsovård med Manpower Hälsopartner AB. Under 2010 förbrukades färre timmar hos företagshälsovården än 2009. Detta tolkar vi som en följd att Rehabiliteringskedjan har slagit igenom.

Chefsstöd

Under 2010 har personalkontoret systematiserat chefsstödet. Detta har gjorts bland annat genom att införa chefskontrakt, omorganisera personalkontoret, genomföra riktade chefsutbildningar och införandet av Ledardag.

Chefskontrakt

Chefskontrakt infördes under 2010 efter beslut i personalutskottet i december 2009. Syftet med chefskontraktet är dels att tydliggöra och stärka linjeansvaret, och dels att tydliggöra chefers ansvarsområden och särskilda åtaganden. Kontraktet ska även ligga som underlag i chefers löneöversyn. Varje chef med budget- och personalansvar har att teckna ett chefskontrakt med sin närmaste chef.

Personalkontorets organisation

Personalkontoret antog en ny skepnad den 1 mars 2010. Omorganisationen var ett resultat av både att det nu finns

färre anställda än tidigare och för att verksamheternas behov har förändrats. Förändringen innebär bland annat att en koordinator anställdes, att löneassistenter nu arbetar som personaladministratörer med de arbetsuppgifter det innebär, och att det finns två PA-konsulter som ansvarar för chefsstöd i arbetsrättsliga och rehabiliteringsfrågor.

Chefsutbildningar

2010 genomfördes särskilda satsningar på chefsutbildningar som ett led att tillhandahålla chefer med de verktyg de behöver för att leva upp till sina chefskontrakt. Bland annat togs beslut om en årlig Ledardag för alla kommunens chefer. Bland regelrätta utbildningar kan nämnas att i oktober deltog ett 50-tal chefer i en arbetsrättsutbildning med professor Anderz Andersson från Umeå Universitet, och i november lyssnade över 60 chefer på föreläsningen Våga Chefa med Sofia Nordgren.

Ledardag 2010

Ledardag genomfördes för första gången den 10 mars 2010. Ledardag ska dels vara en källa av inspiration för chefer i gemensamma frågor och dels möjliggöra en direkt kommunikation mellan kommunledningen och cheferna. Ledardag genomfördes i Forsmark med totalt 101 deltagare, och dagen inkluderade föreläsningarna "Ledaren som kulturbäraren" av John Thornberg från More Intenz samt "Employer branding – hur blir man en attraktiv arbetsgivare?" av Anna Dyhre.

*Systemstöd**Utvidgning av Sjähservice*

Större delen av kommunens personal självrapporterar sina avvikelser från arbetstid varje månad via webben. Under 2010 har personalkontoret fortsatt utbildning av personal, nu inom Vård och omsorg.

Lönerevision

I kommunens lönesystem HR-pluslön finns en modul, "HR-plus lönerevision", som är webbaserad. Genom detta verktyg förenklas arbetet med lönerevisionen för chefer och personalkontor.

Offentliga jobb

Nästan all rekrytering sköttes via rekryteringsverktyget "Offentliga Jobb" som är ett webbprogram. Offentliga Jobb är ett komplett system för platsannonsering på Internet och intranät. Genom att använda oss av rekryteringsverktyget minskar vi administrationen av ansökningar, ökar träffsäkerheten i urvalet av kandidater samt standardiserar en effektiv rekryteringsmetodik.

Resultaträkning

Mkr		Kommunen	Kommunen	Koncernen	Koncernen
		2009	2010	2009	2010
Verksamhetens intäkter	not 1	211,8	228,5	359,4	373,9
Verksamhetens kostnader	not 2	-1096,5	-1 151,5	-1 203,8	-1 258,8
Avskrivningar	not 3	-52,2	-49,1	-67,9	-66,4
Verksamhetens nettokostnader		-936,9	-972,1	-912,3	-951,3
Skatteintäkter	not 4	805,7	823,9	805,7	823,9
Generella Statsbidrag och utjämning	not 5	149,6	163,2	149,5	163,2
Finansiella intäkter	not 6	1,6	0,3	2,6	1,2
Finansiella kostnader	not 7	-2,8	-2,1	-15,2	-12,5
Resultat före extraordinära poster		17,2	13,2	30,3	24,5
Extraordinära poster		0,0	0,0	0,0	0,0
Bokslutsdispositioner	not 8	0,0	0,0	-1,9	-0,2
Skatter	not 8	0,0	0,0	-1,0	-0,1
Årets resultat		17,2	13,2	27,4	24,2

Kassaflödesanalys

Mkr		Kommunen	Kommunen	Koncernen	Koncernen
		2009	2010	2009	2010
DEN LÖPANDE VERKSAMHETEN					
Årets resultat		17,2	13,2	27,4	24,2
Ökning (+)/minskning (-) av avsättningar	not 17	-8,0	-2,4	-6,2	-2,1
Justering för av- och nedskrivningar	not 3	52,2	49,1	67,9	66,4
Medel från verksamheten före förändring av rörelsekapital		61,4	59,9	89,1	88,5
Ökning (-)/minskning (+) kortfristiga fordringar		-2,4	-10,8	3,6	-15,6
Ökning (-)/minskning (+) förråd mm		-6,6	0,3	-6,4	0,3
Ökning (+)/minskning (-) kortfristiga skulder		46,7	-43,7	46,0	-44,0
Medel från den löpande verksamheten		99,1	5,7	132,3	29,2
INVESTERINGSVERKSAMHETEN					
Förvärv av immateriella anläggningstillgångar	not 9	-0,6	-0,3	-0,6	-0,3
Förvärv av materiella anläggningstillgångar	not 10	-75,9	-72,0	-118,3	-100,9
Förvärv av finansiella anläggningstillgångar	not 12	-1,1	-3,9	-1,0	-3,9
Försäljning av materiella anläggningstillgångar		2,0	1,7	2,0	1,8
Försäljning av finansiella anläggningstillgångar		-	0,2	2,4	0,2
Omfört till driftsredovisningen		0,4	-	0,4	-
Omfört till omsättningstillg (expl.fastgh)		7,0	-	7,0	-
Medel från investeringsverksamheten		-68,2	-74,3	-108,1	-103,1
FINANSIERINGSVERKSAMHETEN					
Ökning (+)/minskning (-) av övriga långfristiga skulder	not 18	17,9	20,9	29,4	21,8
Ökning (+)/minskning (-) av långfristiga fordringar	not 12	0,0	0	-0,5	
Medel från finansieringsverksamheten		17,9	20,9	28,9	21,8
ÅRETS KASSAFLÖDE	not 15	48,8	-47,7	53,1	-52,1
Likvida medel vid årets början		1,7	50,5	5,8	58,9
Likvida medel vid periodens slut		50,5	2,8	58,9	6,8

Balansräkning

Mkr		Kommunen 2009	Kommunen 2010	Koncernen 2009	Koncernen 2010
TILLGÅNGAR					
ANLÄGGNINGSTILLGÅNGAR					
Immateriella anläggningstillgångar	not 9	2,2	1,9	2,2	1,9
Mark, byggnader och tekniska anläggningar	not 10	709,8	735	1 312,3	1347,2
Maskiner o inventarier	not 11	62,1	58,8	66,7	63,6
Finansiella anläggningstillgångar	not 12	25,8	29,5	15,3	19,5
Summa anläggningstillgångar		799,9	825,2	1 396,5	1432,2
OMSÄTTNINGSTILLGÅNGAR					
Förråd/exploatering	not 13	7,6	7,3	8,0	7,7
Kortfristiga fordringar	not 14	67,0	77,7	71,1	86,7
Kortfristiga placeringar		0,0	0,0	0,0	0
Kassa och bank	not 15	50,5	2,8	58,9	6,8
Summa omsättningstillgångar		125,1	87,8	138,0	101,2
SUMMA TILLGÅNGAR		925,0	913,0	1 534,5	1533,4
EGET KAPITAL, AVSÄTTNINGAR OCH SKULDER					
SUMMA EGET KAPITAL	not 16	515,5	528,7	565,2	588,4
(varav årets resultat)		17,2	13,2	27,4	24,2
AVSÄTTNINGAR					
Avsättningar för pension och liknande förpliktelser	not 17	21,7	18,8	23,8	21,3
Övriga avsättningar		3,8	4,3	8,7	9,1
Summa avsättningar		25,5	23,1	32,5	30,4
SKULDER					
Långfristiga skulder	not 18	102,4	123,3	618,4	640,2
Kortfristiga skulder	not 19	281,6	237,9	318,4	274,4
Summa skulder		384,0	361,2	936,8	914,6
SUMMA EGET KAPITAL, AVSÄTTNINGAR OCH SKULDER		925,0	913,0	1 534,5	1 533,4
Poster inom linjen					
Borgensättaganden	not 20	472,1	472,1		
Pensionsförpliktelser äldre än 1998, inkl löneskatt	not 21	480,0	456,9		
Avtalade leasingkontrakt	not 22	5,4	5,5		
Externa hyresavtal	not 22	67,3	196,6		

Fem år i sammandrag

RESULTATRÄKNING (Mkr)	2006	2007	2008	2009	2010
Intäkter	202,4	210,2	203,5	211,8	228,5
Kostnader	-997,4	-1049,9	-1066,6	-1096,5	-1151,5
Avskrivningar	-46,3	-41,9	-44,2	-52,2	-49,1
Verksamhetens nettokostnader	-841,3	-881,6	-907,3	-936,9	-972,1
Skatteintäkter och generella statsbidrag	872,0	902,2	940,5	955,3	987,1
Finansnetto	-1,7	-1,9	-4,8	-1,2	-1,8
Resultat före extraordinära poster	29,0	18,7	28,4	17,2	13,2
Extraordinära intäkter/kostnader	0,0	0,0	0,0	0,0	0,0
Årets resultat	29,0	18,7	28,4	17,2	13,2
Nettoinvesteringar (Mkr)	58,8	113,8	129,7	76,5	72,3
BALANSRÄKNING (Mkr)	2006	2007	2008	2009	2010
Anläggningstillgångar	635,0	700,7	783,9	799,9	825,2
Omsättningstillgångar	144,9	114,6	67,3	125,1	87,8
Summa tillgångar	779,9	815,3	851,2	925,0	913,0
Eget kapital	451,2	469,9	498,3	515,5	528,7
Skulder och avsättningar	328,7	345,4	352,9	409,5	384,3
Summa skulder och eget kapital	779,9	815,3	851,2	925,0	913,0
FINANSIELLA NYCKELTAL	2006	2007	2008	2009	2010
Resultatets andel av skatteintäkter (%)	3,3	2,1	3,0	1,8	1,3
Verksamhetens nettokostnad av skatteintäkter (%)	96,5	97,7	96,5	98,1	98,5
Finansnettots andel av skatteintäkter (%)	0,2	0,2	0,5	0,1	0,2
Självfinansieringsgrad av nettoinvesteringar (%)	128	53	56	91	86
Kassalikviditet (%)	65	48	28	42	34
Soliditet (%)	58	58	59	56	58
Soliditet inklusive pensionsåtaganden (%)	6	0	3	4	8
Övrigt					
Antal invånare	21 435	21 421	21 434	21 391	21 373
Utdebitering (kr)	22,18	22,18	22,18	22,18	22,18
Eget kapital (kr/inv.)	21 049	21 937	23 248	24 099	24 737
Skulder/avsättningar (kr/inv.)	15 335	16 126	16 464	19 144	17 981

Resultaträkning

Mkr	2008	2009	2010
Intäkter	1 405,1	1480,8	1515,7
Kostnader	-1 376,7	-1463,5	-1502,4
varav personalkostn	-663,1	-662,5	-680,5
varav lokalkostn	-138,2	-150,1	-153,6
Nettokostnader	28,4	17,2	13,2
Budget	14,9	0,7	6,2
Budgetavvikelse	13,5	16,5	7,0

Verksamhetsområde

Mkr	Årsbudget	Utfall	Avvikelse
Politisk verksamhet	-16,0	-15,1	0,8
Infrastruktur, skydd mm	-60,2	-78,4	-18,2
Fritid och kultur	-33,0	-31,8	1,2
Pedagogisk verksamhet	-438,7	-436,5	2,2
Vård och omsorg	-343,4	-334,8	8,6
Särskilt riktade insatser	-6,4	-6,7	-0,2
Affärsverksamhet	-24,7	-19,8	5,0
Gem. kommunal service	-44,3	-49,7	-5,4
Skatter och räntor	972,9	985,9	13,0
Summa	6,2	13,2	7,0

Noter

	Kommunen 2009	Kommunen 2010	Koncernen 2009	Koncernen 2010
Not 1 Verksamhetens intäkter				
Verksamhetens intäkter enligt driftredovisningen	495,5	503,9	398,3	411,1
varav reavinst vid avyttring av anläggningstillgångar	0,6	3,0	0,6	3,0
Interna poster kommunen/elimineringar inom koncernen	-283,7	-275,4	-39,5	-40,2
Summa verksamhetens intäkter	211,8	228,5	359,4	373,9
Not 2 Verksamhetens kostnader				
Verksamhetens kostnader enligt driftredovisningen	-1 380,0	-1 426,9	-1 243,3	-1 299,0
varav reaförlust vid avyttring av anläggningstillgångar	-0,2	-	-0,2	-
Interna poster kommunen/elimineringar inom koncernen	283,7	275,4	39,5	40,2
varav medfinansiering Citybanan	-15,2	-	-15,2	-
varav medfinansiering Hargshamnbanan	-5,0	-	-5,0	-
varav medfinansiering LV 288	-	14,0	-	14,0
varav befarad förlust Bruno Liljefors stiftelsen	-2,9	-	-2,9	-
Summa verksamhetens kostnader	-1 096,5	-1 151,5	-1 203,8	-1 258,8
Not 3 Avskrivningar				
Planenliga avskrivningar	-49,2	-49,1	-64,9	-66,4
Nedskrivning mark, byggnader och tekniska anläggningar	-3,0	-	-3,0	-
Summa avskrivningar	-52,2	-49,1	-67,9	-66,4
Not 4 Skatteintäkter				
Preliminära skatteintäkter	830,9	813,6	830,9	813,6
Slutavräkning föregående år	0,8	0,6	0,8	0,6
Slutavräkning innevarande år, prognos	-26,0	9,7	-26,0	9,7
Summa skatteintäkter	805,7	823,9	805,7	823,9
Not 5 Generella statsbidrag och utjämning				
Utjämningsbidrag för inkomstutjämning	140,4	123,0	140,4	123,0
Regleringsbidrag	-	5,5	-	5,5
Kommunal fastighetsavgift	37,5	38,2	37,5	38,2
Tillfälligt konjunkturstöd	-	20,9	-	20,9
Regleringsavgift	-10,5	-	-10,5	-
Utjämningsbidrag för kostnadsutjämning	-5,5	-11,7	-5,5	-11,7
Avgift för LSS utjämning	-12,3	-12,7	-12,3	-12,7
Summa generella statsbidrag och utjämning	149,6	163,2	149,6	163,2
Not 6 Finansiella intäkter och kostnader				
Ränteutgifter	0,4	0,3	0,7	0,5
Räntebidrag	-	-	0,3	0,2
Övriga finansiella intäkter	-	-	1,2	-
Engångsutdelning SKL	1,2	-	1,2	-
Summa finansiella intäkter	1,6	0,3	2,6	1,2
Not 7 Finansiella kostnader				
Räntekostnader	-1,7	-1,3	-14,0	-11,6
Övriga finansiella kostnader	-0,2	-0,2	-0,2	-0,2
Räntekostnader pensionsavsättning	-0,9	-0,6	-1,0	-0,7
Summa finansiella kostnader	-2,8	-2,1	-15,2	-12,5
Not 8 Skatter och bokslutsdispositioner				
Avsättning till periodiseringsfond	-	-	-1,9	-0,3
Skatt på årets resultat	-	-	-1,0	-
Summa skatter	0,0	0,0	-2,9	-0,3
Not 9 Immateriella anläggningstillgångar				
Redovisat värde vid årets början	2,1	2,2	2,1	2,2
Årets investeringar	0,6	0,3	0,6	0,3
Årets avskrivningar	-0,5	-0,6	-0,5	-0,6
Redovisat värde vid årets slut	2,2	1,9	2,2	1,9
Avskrivningstid	5 år	5 år	5 år	5 år

Linjär avskrivningstid för alla immateriella tillgångar

	Kommunen 2009	Kommunen 2010	Koncernen 2009	Koncernen 2010
Not 10 Mark, byggnader, tekniska anläggningar				
Anskaffningsvärde	1 240,7	1 298,2	2 052,6	2 135,8
Ackumulerade av- och nedskrivningar	-530,9	-563,2	-740,3	-788,6
Bokfört värde	709,8	735,0	1 312,3	1 347,2
Avskrivningstider	10-50 år	10-50 år	10-100 år	10-100 år
	211,8	228,5	359,4	373,9
<i>Linjär avskrivning tillämpas för samtliga tillgångar</i>				
Redovisat värde vid årets början	692,6	709,8	1 281,6	1 312,3
Investeringar	64,6	61,3	93,4	87,9
Redovisat värde av avyttringar och utrangerade anläggningstillgångar	-0,6	-1,7	-0,6	-1,8
Nedskrivningar	-3,0	-	-3,0	-
Avskrivningar	-34,8	-34,3	-50,1	-51,2
Överföring från eller till annat slag av tillgång	-9,0	-	-9,0	-
Redovisat värde vid årets slut	709,8	735,0	1 312,3	1 347,2
Not 11 Maskiner och inventarier				
Anskaffningsvärde	165,3	176,3	189,6	202,0
Ackumulerade av- och nedskrivningar	-103,2	-117,5	-123,0	-138,4
Bokfört värde	62,1	58,8	66,6	63,6
Avskrivningstider	3-20 år	3-20 år	-15,2	-
<i>Linjär avskrivning tillämpas för samtliga maskiner och inventarier</i>				
Redovisat värde vid årets början	64,5	62,1	65,6	66,6
Investeringar	11,3	11,0	15	12,4
Avskrivningar	-13,8	-14,3	-14,1	-15,4
Överföring från eller till annat slag av tillgång	0,1	-	0,1	-
Redovisat värde vid årets slut	62,1	58,8	66,6	63,6
Not 12 Finansiella anläggningstillgångar				
Aktier och andelar koncernföretag				
Östhammars Näringslivsutveckling AB	0,2	-	-	-
Östhammars Industrifastigheter AB	0,6	0,6	-	-
Östhammars Vård och Omsorg AB	1,0	1,0	-	-
Hargs Hamn AB	16,4	16,4	-	-
Grundfondskapital Östhammarshem	4,3	4,3	-	-
Summa aktier och andelar koncernföretag	22,5	22,3	0,0	0,0
Aktier och andelar				
Upplands Lokaltrafik, UL	0,4	0,4	0,4	0,4
Kreditgarantiföreningen	0,1	0,1	0,1	0,1
Kommuninvest	1,0	1,0	1,0	1,0
Visit Östhammar AB	-	0,1	-	0,1
Övriga	0,1	0,1	0,5	0,5
Summa aktier och andelar	1,6	1,7	2,0	2,1
Förlagsbevis Kommuninvest	-	3,8	-	3,8
Bostadsrätter	0,1	0,1	0,1	0,1
Långfristiga fordringar				
Ideella föreningar	1,5	1,5	1,5	1,5
Dannemora Förvaltning AB	-	-	11,6	12,0
Summa långfristiga fordringar	1,5	1,5	13,1	13,5
Summa finansiella anläggningstillgångar	25,8	29,4	15,3	19,5
Not 13 Förråd				
Exploatering bostadstomter	1,1	0,8	1,1	0,8
Exploateringsfastigheter	6,5	6,5	6,5	6,5
Övriga förråd och lager	-	-	0,4	0,4
Summa förråd	7,6	7,3	8,0	7,7
Not 14 Kortfristiga fordringar				
Kundfordringar	8,8	8,5	9,8	13,2
Förutbetalda kostnader och upplupna intäkter	42,5	52,1	45,3	56,1
Övriga kortfristiga fordringar	15,7	17,1	16,0	17,4
Summa kortfristiga fordringar	67,0	77,7	71,1	86,7

	Kommunen 2009	Kommunen 2010	Koncernen 2009	Koncernen 2010
Not 15 Kassa och bank				
Plusgiro	1,9	2,2	1,9	2,2
Bank	48,6	0,6	57,0	4,6
Summa kassa och bank	50,5	2,8	58,9	6,8
Not 16 Eget kapital				
Ingående balans eget kapital	498,3	515,5	538,4	565,2
Direktbokning mot eget kapital	-	-	-0,7	-1,0
Årets resultat	17,2	13,2	27,5	24,2
Summa eget kapital	515,5	528,7	565,2	588,4
Not 17 Avsättningar				
Avsättning till pensioner				
Ingående avsättning	30,3	21,7	32,1	23,8
Nya förpliktelser under året	-4,5	-0,1	-4,1	0,3
Finansiell kostnad under året	-0,9	-0,6	-1,0	-0,7
Årets utbetalningar	-1,5	-1,6	-1,5	-1,6
Förändring av löneskatt	-1,7	-0,6	-1,7	-0,5
Utgående avsättning till pensioner	21,7	18,8	23,8	21,3
<i>Östhammars kommun har en försäkringslösning hos Skandia för förmånsbestämd och kompletterande ålderspension samt lörränta. Beräknad effekt är cirka 11 mkr lägre avsättning, inklusive löneskatt för 2010.</i>				
Övriga avsättningar				
Återställande av deponti				
Redovisat värde vid årets början	3,3	3,8	3,3	3,8
Nya avsättningar	0,5	0,5	0,5	0,5
Utgående avsättning	3,8	4,3	3,8	4,3
Avsättning obeskattade reserver och uppskjuten skatt				
Redovisat värde vid årets början	-	-	2,7	4,8
Nya avsättningar	-	-	2,2	-
Utgående avsättning	0,0	0,0	4,9	4,8
Summa övriga avsättningar	3,8	4,3	8,7	9,1
Not 18 Långfristiga skulder				
Lån i banker och kreditinstitut	80,0	86,8	597,6	605,3
Medfinansiering Citybanan	15,2	15,2	15,2	15,2
Medfinansiering Harshamnsbanan	5,0	5,0	5,0	5,0
Medfinansiering LV 288	-	14,0	-	14,0
Övriga långfristiga skulder	2,2	2,3	0,6	0,7
Summa långfristiga skulder	102,4	123,3	618,4	640,2
Not 19 Kortfristiga skulder				
Leverantörsskulder	67,7	54,2	81,5	66,2
Förutbetalda intäkter och upplupna kostnader	110,3	82,8	129,0	103,1
Övriga kortfristiga skulder	103,6	100,9	107,9	105,1
- varav VA-verksamheten	9,4	4,6	9,4	4,6
- varav renhållningsverksamheten	16,3	14,6	16,3	14,6
Summa kortfristiga skulder	281,6	237,9	318,4	274,4
Not 20 Borgensåtaganden				
Stiftelsen Östhammarshem	465,4	464,4	465,4	464,4
Dannemora Gruvfastighet AB	1,7	1,7	1,7	1,7
Summa kommunägda företag	467,1	466,1	467,1	466,1
Egna hem och småhus	1,2	-	1,2	-
SBAB	1,6	1,2	1,6	1,2
Marginalen/Balken finans	0,1	0,1	0,1	0,1
Bostadskreditnämnden	0,1	0,1	0,1	0,1
Summa egna hem och småhus	1,8	1,5	1,8	1,5
Föreningar	3,2	4,5	3,2	4,5
Summa borgensåtaganden	472,1	472,1	472,1	472,1

Östhammars kommun har i juni 2009 ingått en solidarisk borgen såsom för egen skuld för Kommuninvest i Sverige AB:s samtliga förpliktelser. Samtliga 260 kommuner som per 2010-12-31 var medlemmar i Kommuninvest har ingått likalydande borgensförbindelser. Mellan samtliga dessa kommuner har ingåtts ett regressavtal som reglerar fördelningen av ansvaret mellan medlemskommunerna vid ett eventuellt ianspråkstagande av ovan nämnd borgensförbindelse. Enligt regressavtalet ska ansvaret fördelas dels i förhållande till storleken på de medel som respektive medlemskommun lånat av Kommuninvest i Sverige AB, dels i förhållande till storleken på medlemskommunernas insatskapital i Kommuninvest ekonomisk förening. Vid en uppskattning av den finansiella effekten av Östhammars kommuns ansvar enligt ovan nämnd borgensförbindelse, kan noteras per 2010-12-31 uppgick Kommuninvest i Sverige AB:s totala förpliktelser till 183 455 180 724 kronor och totala tillgångar till 178 833 146 269 kronor. Kommunens andel av de totala förpliktelserna uppgick till 264 557 843 kronor och andelen av de totala tillgångarna uppgick till 258 179 026 kronor.

	Kommunen 2009	Kommunen 2010
Not 21 Pensionsförpliktelser		
Ingående ansvarsförbindelse	381,3	386,3
Ränte och basbeloppsberäkning	18,1	-5,3
Årets utbetalningar	-13,1	-13,3
Summa pensionsförpliktelser	386,3	367,7
Löneskatt	93,7	89,2
Summa utgående ansvarsförbindelse	480,0	459,6
<i>Aktualiseringsgrad</i>	<i>86%</i>	<i>86%</i>
Antal visstidsförordnaden	-0,6	-1,7
Politiker	3	3
Tjänstemän	0	0
<i>Ingen beräkning är gjord, detta kommer att ske 2011 då det ingår i den nya upphandlingen av pensionadministratör</i>		
Not 22 Förpliktelser operationell leasing		
Årets avgifter	165,3	176,3
Leasing	3,1	3,1
Serviceavtal	0,1	0,1
Externa hyresavtal kostnader	26,7	21,7
Summa årets avgifter	29,9	24,9
Framtida avgifter		
Leasing	5,4	5,5
- varav förfaller inom ett år	2,7	3,1
- varav förfaller senare än ett år men inom fem år	2,7	3,1
- varav förfaller senare än fem år	0,0	0,0
Serviceavtal	0,1	0,2
- varav förfaller inom ett år	0,1	0,1
- varav förfaller senare än ett år men inom fem år	0,0	0,1
- varav förfaller senare än fem år	0,0	0,0
Externa hyresavtal	67,3	196,6
- varav förfaller inom ett år	19,4	19,4
- varav förfaller senare än ett år men inom fem år	37,0	54,1
- varav förfaller senare än fem år	10,9	123,1
Summa framtida avgifter	72,8	202,3

Tillämpade redovisningsprinciper

Allmänna redovisningsprinciper

Kommunen följer i huvudsak den kommunala redovisningslagen (KRL), samt de rekommendationer som lämnats av Rådet för kommunal redovisning. Resultaträkning, balansräkning, finansieringsanalys och noter redovisas i mkr med en decimal varför avrundningsavvikelser kan förekomma.

Intäkter

Enligt rekommendation RKR 18 ska från 2010 investeringsbidrag och anslutningsavgifter tas upp som en förutbetalad intäkt och redovisas bland långfristiga skulder och periodiseras över anläggningarnas respektive nyttjandeperiod. Östhammars kommun följer inte denna utan investeringsbidrag (203 tkr) går som en investeringsinkomst och anslutningsavgifter redovisas i sin helhet direkt på resultatet.

Anläggningstillgångar

Maskiner och inventarier med en ekonomisk livslängd överstigande 3 år eller med en anskaffningskostnad överstigande den av RSV fastställda gränsen för direktavskrivning, aktiveras i balansräkningen. För kommunen gäller beloppsgränsen för direktavskrivning 20 tkr.

Avskrivning av materiella anläggningstillgångar görs för den beräknade nyttjandeperioden med linjär avskrivning baserat på anskaffningsvärdet exklusive eventuellt restvärde. Investeringsbidrag reducerar anläggningstillgångens anskaffningsvärde. Tillgången värderas i dessa fall till nettoanskaffningsvärdet vilket ligger till grund för planlig avskrivning.

Avskrivningar av anläggningstillgångar görs efter en bedömning av tillgångens nyttjandeperiod, viss vägledning finns i SKL:s förslag till avskrivningstider.

<i>Datorer och servrar</i>	3-5 år
<i>Övriga maskiner och inventarier</i>	5-20 år
<i>Bilar</i>	5-10 år
<i>Verksamhetsfastigheter</i>	10-33 år
<i>Fastigheter för affärsverksamhet</i>	20-33 år
<i>Markanläggningar</i>	20-50 år

Aktier, andelar, bostadsrätter och mark avskrivs inte.

I kommunen påbörjas avskrivning av anläggningstillgångar månaden efter färdigställandet. Pågående investeringar som ej är avslutade aktiveras vid årets slut.

Internräntan för 2010 är 4 %.

Leasing

Enligt Rådet för kommunal redovisnings rekommendation nr 13.1 har kommunen upplysningsplikt om operationella och finansiella leasingavtal. Samtliga leasingavtal redovisas enligt reglerna för operationell leasing. Operationell leasing innebär att leasingavgiften kostnadsförs löpande.

Pensionsskuld

Pensionsskulden är den beräknade framtida skuld som kommunen har till arbetstagare och pensionstagare. Den samlade pensionsskulden återfinns under raderna avsätt-

ningar för pensioner, kortfristiga skulder och under raden "pensionsförpliktelser" som inte har upptagits bland skulder och avsättningar. Denna rad ligger under ansvarsförbindelse utanför balansräkningen. Förpliktelser för pensionsåtagande för anställda i kommunen är beräknade enligt RIPS07.

Kommunen har beslutat att årligen betala ut intjänad pension för individuell avsättning. Pensionskostnader för intjänad individuell del redovisas som upplupen kostnad i bokslutet. Den individuella delen betalas ut året efter intjänandeåret. Under ansvarsförbindelse finns de pensionsförpliktelser som tjänats in av arbetstagare och pensionstagare före 1998.

Återställningskostnader

Åtagandet för återställande av kommunens deponi är redovisat med en del av återställningskostnaden som avsättning.

Bidrag till infrastrukturella investeringar

Enligt Rådet för kommunal redovisnings rekommendation 6.2 har kommunen valt att redovisa bidrag till infrastrukturella investeringar som en direkt kostnad i resultaträkningen.

Sammanställd redovisning

Den sammanställda redovisningen upprättas enligt den kommunala redovisningslagen kap 8 och utformas enligt god redovisningssed. Det innebär att kommunen upprättar sin sammanställda redovisning på preliminära uppgifter från bolagen. Uppgifterna har dock genomgått revisionsgranskning i varje bolag.

I bokslutet ingår moderbolaget Östhammars kommun och de bolag eller kommunalförbund i vilka moderbolaget direkt eller indirekt innehar en röstandel av minst 50 %, nämligen Stiftelsen Östhammarshem (100 %), Hargs Hamn AB (78 %), Kommunalförbundet Räddningstjänsten Norduppland (50 %), och de vilande bolagen Danne-mora Gruvfastighets AB (100 %), Östhammars Vård och Omsorg AB (100 %) och Östhammars Industrifastigheter AB (100 %)

Den sammanställda redovisningen upprättas enligt förvärvsmetoden med proportionell konsolidering. Med förvärvsmetoden menas att vid förvärvstillfället har förvärvat eget kapital i kommunala bolag eliminerats. Därefter har intjänat kapital räknats in i koncernens eget kapital. Den proportionella konsolideringen betyder att om de kommunala bolagen ej är helägda tas endast ägda andelar av räkenskapsposterna in i den sammanställda redovisningen. Bokslutet baseras på Östhammars kommuns värderings- och avskrivningsprinciper. Om principerna väsentligt avviker från varandra i kommun och kommunala bolag justeras bolagens räkenskaper före sammanställningen.

Inom den sammanställda redovisningen förekommer omfattande transaktioner mellan bolagen. Alla transaktioner av väsentlig karaktär mellan bolagen har eliminerats för att ge en rättvisande bild av koncernens totala ekonomi.

Modell för analys av verksamheten

Östhammars kommun använder en modell för beskrivning och analys av kommunens verksamhet. Följande fem perspektiv beskrivs och problematiseras; måluppfyllelse, årets viktiga händelser, prestationer och kvalitet, ekonomiskt resultat och årets verksamhet i ett framtidsperspektiv.

Verksamheten, kommunens mål

Östhammars kommun erhåller årligen avgifter, skatteinräkningar och statsbidrag. För dessa skall kommunen utföra lagstadgad verksamhet, men också frivillig kommunal verksamhet. Detta är den stora skillnaden mot ett privat företag. För en kommun är pengar ett medel för att skapa en verksamhet. För ett företag är det tvärtom, verksamheten är medel och pengar eller ekonomisk vinst är målet.

Detta förklarar varför det är viktigt att försöka skapa modeller för att kunna mäta och utvärdera den verksamhet som kommunen utför. Kommunen skall ha en ”god ekonomisk hushållning”, och när detta mål är uppnått behövs inte mer pengar i ”kassan” utan då handlar det om att leva upp till de verksamhetsmål som sätts, dels av kommunen själv, dels av lagar och förordningar.

Fem viktiga perspektiv

För att kunna följa och utvärdera verksamheten krävs olika modeller, mer eller mindre avancerade. Östhammars kommun använder en modell som fokuserar på fem perspektiv, nämligen måluppfyllelse, årets viktiga händelser, prestationer och kvalitet, ekonomiskt resultat och årets resultat i ett framtidsperspektiv.

Måluppfyllelse

Under detta perspektiv redovisas hur nämnden har lyckats uppfylla de av fullmäktige och nämnden/förvaltningen fastställda mål. Målen kan delas in i övergripande mål och delmål. En diskussion sker också i vissa nämnder hur man har lyckats leva upp till de lagar, förordningar och planer som berör nämndens verksamhet. Ett sådant exempel är hur barn- och utbildningsnämnden har lyckats svara upp mot skolplanen.

Årets viktiga händelser

Här redovisas de viktiga händelser som har inträffat under året inom nämndens verksamhetsområde. Det kan gälla både drift- och investeringssidan. Exempel är start av ett nytt sjukhem, nya platser i barnomsorgen etc. En fokusering sker på verksamhetsförändringar under året.

Prestationer och kvalitet

Här redovisas eventuella förbättringar och försämringar avseende nämndens kvantitativa och kvalitativa resultat. När det gäller det kvalitativa resultatet handlar det oftast om att försöka beskriva eventuella upplevda kvalitetsförändringar då det oftast inte finns tillgängliga nyckeltal. Det är dock viktigt att beskriva detta då det ger oss ett förhållningssätt till verksamheten som blir mer flerdimensionell.

Ekonomiskt resultat

Här redovisas en ekonomisk analys av verksamheten. Det innebär både en analys av nämndens resultaträkning och enskilda verksamhets- eller organisationsområden. Väsentliga avvikelser, positiva som negativa, lyfts fram och kommenteras. En koppling görs mot måluppfyllelse och viktiga verksamhetsförändringar. Här beskrivs också på ett översiktligt sätt nämndens investeringsutfall.

Årets verksamhet i ett framtidsperspektiv

Under denna rubrik diskuteras årets resultat ur ett framtidsperspektiv. Vad har nämnden lärt sig av året som gått? Har den t ex funnit nya former för att bedriva någon verksamhet och vad innebär det i så fall för framtiden?

KOMMUNSTYRELSEN

Finansförvaltning

Här redovisas finanskändelser tillhörande verksamhetens nettokostnader eller ”resultat 1”.

Oftast är sådana händelser ej planerade eller budgeterade och unika för det enskilda redovisningsåret.

Övriga finansiella poster såsom skatteintäkter, generella statsbidrag och finansnetto redovisas i förvaltningsberättelsens finansiella analys.

Bidrag till infrastrukturella investeringar

Östhammars kommun har beslutat att medfinansiera en snabbare ombyggnad av väg 288 än vad som anges i Länsplanen för regional transportinfrastruktur för Uppsala län 2010-2021. Avsatt belopp är 14,0 Mkr.

Avskrivningar/Kapitalkostnader

Avvikelsen mot budget är -5,3 mkr. Avskrivningskostnaderna har varit 1,3 Mr högre än budgeterat. (Budget 2011 har ökats med 2,0 Mkr)

Internränteutäkten har varit 4,0 Mkr lägre än budget. Motsvarande lägre internräntekostnad redovisas under respektive nämnd.

Personalomkostnader

Återbetalning från arbetsmarknadsförsäkringar med 2,5 Mkr då antalet sjukersättningsfall fortsättningsvis har varit låga under år 2010.

Pensioner och försäkringar

Pensionskostnaden 2010 blev 1,4 Mkr lägre än budgeterat. Orsaken är främst en positiv resultateffekt 2010 av förra årets inlösen.

Verksamhetsområde

Mkr	Årsbudget	Utfall	Avvikelse
Medfinansiering LV 288	0	-14,0	-14,0
Avskrivn./Kapitalkostnader	35,8	30,5	-5,3
Internränta, affärsverksamhet	0	-0,1	-0,1
Personalomkostnader	0,0	2,5	2,5
Pensioner	-15,9	-14,5	1,4
Sem.löneskuld o uppl löner	0	-0,4	-0,4
Summa	19,9	4,0	-15,9

KOMMUNSTYRELSEN

Kommunledningskontor

Kommunledningskontoret (kommunkansli, tillväxt-, ekonomi-, personal- och IT-kontor) skall bl.a. lämna stöd och service till förvaltningar och nämnder samt arbeta för en kommunal helhetssyn. Målet är att medarbetare skall känna delaktighet och uppskattning samt att få ta ansvar.

Måluppfyllelse

Utifrån kommunfullmäktiges övergripande verksamhetsmål har kommunstyrelsen satt följande mål.

Kommunfullmäktiges mål	Kommunstyrelsens mål
God kommunal service	Attraktiv arbetsgivare Effektiv och kompetent organisation Hög tillgänglighet och öppenhet
God ekonomisk hushållning	Uppfyllande av finansiella mål Beslut ska fattas ur ett ekonomiskt helhetsperspektiv
Långsiktig hållbar utveckling	Klimatneutral kommun Gott företagsklimat God folkhälsa

Flertalet av målen är av långsiktig karaktär och spänner över alla nämnders ansvarsområden. Utifrån de handlingsplaner som fastställts pågår ett flertal aktiviteter som ska möjliggöra att målen uppfylls. Dock måste angivna indikatorer/styrtal ses över för att bättre kunna göra avstämningar mot uppsatta mål. Kommunen avser att ansluta sig till SKLs jämförelseprojekt "Kvalitet i Korthet" där en del mått kan vara lämpliga att använda. Inget av målen kan anses vara helt uppfyllt. Ett flertal indikatorer till målen visar dock att en klar förbättring har skett under 2010 för att på sikt kunna uppfylla målen.

Årets viktiga händelser

Trafikverket, Regionförbundet i Uppsala län, Landstinget i Uppsala län, Svensk Kärnbränslehantering AB och Östhammars kommun har gemensamt undertecknat en avsiktsförklaring för väg 288 mellan Hov och Börstil. Väg 288 är ett

viktigt transportstråk för hela regionen, inte minst för kollektivtrafiken. Därför är det strategiskt viktigt att höja kapaciteten och trafiksäkerheten. Syftet med avsiktsförklaringen är att uttrycka parternas gemensamma intresse och avsikt att genomföra ombyggnaden av väg 288 snabbare än vad som anges i Länsplanen för regional transportinfrastruktur för Uppsala län 2010-2021. För närvarande pågår utbyggnad av etapp 1 Jälla-Hov som enligt planerna öppnas för trafik år 2012.

Kommunfullmäktige har den 8 juni 2010 beslutat om följande inriktning för grundskoleverksamheten i Östhammars kommun: Frösåkersskolan och Österbyskolan renoveras snarast med inriktning att kunna omfatta årskurs F-9. Film och Morkarla skolor avvecklas när elevunderlaget kan inrymmas i Österbyskolan. Gräsö, Snesslinge och Ekeby skolor organiseras som F-3 skolor. Förändringarna ska genomföras stegvis beroende på renoveringarna på de större skolorna och elevstrukturer i verksamheten.

Ambitionen att starta byggnation av nytt huvudbibliotek och hörsal m.m. under 2010 har inte kunnat uppfyllas, p.g.a. svårigheter med framtagande av ny detaljplan för området.

Under våren bildades bolaget Visit Östhammar AB. Syftet är att öka näringslivets inflytande över den turistiska utvecklingen och att Östhammars kommun ska bli mer konkurrenskraftig som turistdestination. Näringslivet och kommunen delar på ägandet, där majoriteten ägs av näringslivet.

Ekonomiskt resultat

Det totala resultatet för kommunledningskontoret 2010 blev +2,5 mkr. Större positivt resultat finns för kommunkansli, personalkontor och IT-kontor. Tillväxtkontor och räddningstjänst redovisar större underskott.

Årets verksamhet i ett framtidsperspektiv

Kommunledningskontoret kommer att fortsätta prioritera arbetet avseende tillskapande av nya bostäder, fortsätta att säkerställa att kommunens företagsklimat är gott samt att tillse att tidigareläggning av ombyggnation av väg 288 kommer till stånd. Kommunledningskontoret ska också vara motorn i arbetet att kommunens verksamheter ska bli ännu mer effektiv och serviceinriktad

Resultaträkning

Mkr	2008	2009	2010
Intäkter	11,4	16,2	21,9
Kostnader	-117,7	-116,0	-124,7
varav personalkostn	-33,2	-35,8	-38,6
varav lokalkostn	-2,9	-3,6	-3,5
Nettokostnader	-106,3	-99,8	-102,8
Budget	-107,5	-104,1	-105,3
Årets resultat	1,2	4,3	2,5

Verksamhetsområde

Mkr	Årsbudget	Utfall	Avvikelse
Kommunkansli	-22,3	-20,8	1,5
Ekonomikontor	-5,6	-5,4	0,2
Kollektivtrafik	-21,2	-20,7	0,5
Personalkontor	-12,3	-10,3	2,1
IT-kontor	-22,4	-21,9	0,5
Tillväxtkontor	-5,7	-6,7	-1,0
Räddningstjänst	-15,8	-17,1	-1,3
Summa	-105,3	-102,9	2,5
Nettoinvesteringar	9,9	2,9	7,0
Kansli	6,1	0,3	5,8
Ekonomi	0,3	0,0	0,3
IT-kontor	3,5	2,6	1,0

KOMMUNSTYRELSEN

Arbetsmarknadskontor

Måluppfyllelse

Andelen deltagare som slutförde kurs i grundläggande vuxenutbildning med betyget godkänt var,	86 %
Andelen deltagare som slutförde kurs i gymnasial vuxenutbildning med betyget godkänt var,	88 %
Andelen som gick vidare till arbete eller vidarestudier efter avslutad yrkesvux var,	76 %
Andelen nöjda brukare/deltagare	89 %
Andelen som klarat SFI inom 12 månader	10 %
Andelen nyanlända som klarat SFI inom 24 månader	45 %
Andelen som kombinerat SFI med praktik	50 %

Årets viktiga händelser

- Ett brukarstyrt Eget val genomfördes inom Daglig verksamhet
- Ett Samordningsförbundsfinansierat projekt har inletts, United Action
- Tre ansökningar har gjorts till Myndigheten för yrkeshögskolan om start av utbildningar
- Ett projekt inriktat mot PTSD har beviljats av Migrationsverket och Länsstyrelsen.
- Ansökan om certifiering om ett lokalt Vård och omsorgscollege
- Ett traineeprojekt för 15 personer genomfördes

Prestationer och kvalitet

Genom kontinuerlig uppföljning, kvalitetssystem, medverkan i kommunövergripande nätverk samt deltagande i rikstäckande undersökningar har verksamhetens kvalitet och resultat granskats. Verksamheterna får genomgående goda betyg av såväl uppdragsgivare som brukare.

Ekonomiskt resultat

Verksamheten visar för 2010 ett nollresultat, detta skall ses mot bakgrund av ett temporärt tillskott om 3200 tkr under året. Medlen avsedda för att genomföra ett traineeprojekt samt klara omställningen för konkurrensutsättning inom eget val. Ovanstående innebär att verksamheten går in i ett nytt budgetår med en för hög kostnadsbas.

Årets verksamhet i ett framtidsperspektiv

I likhet med tidigare år ser vi en större efterfrågan på såväl vuxenutbildning som insatsen daglig verksamhet.



Resultaträkning

Mkr	2008	2009	2010
Intäkter	21,0	23,8	28,2
Kostnader	-45,0	-48,0	-54,8
varav personalkostn	-27,9	-27,3	-31,3
varav lokalkostn	-2,3	-2,3	-2,4
Nettokostnader	-24,0	-24,2	-26,6
Budget	-24,1	-23,7	-26,6
Årets resultat	0,1	-0,6	0,0

Verksamhetsområde

Mkr	Årsbudget	Utfall	Avvikelse
Vuxenutbildning	-6,9	-6,2	0,7
Ins enl LSS	-10,7	-10,2	0,5
Förebyggande åtg	-1,2	-1,1	0,1
Flyktingmottagande	0,1	0,7	0,6
Arbetsmarknadsåtg.	-6,3	-8,0	-1,7
Summa	-25,0	-24,8	0,2
Nettoinvesteringar	0,5	0,2	0,3

Lokala säkerhetsnämnden

Verksamhetsområde

Den lokala säkerhetsnämndens uppgifter framgår av kärntekniklagen (SFS 1984:3) §§ 19 - 21 och instruktionen för lokala säkerhetsnämnder (SFS 2007:1054). Nämnden ska följa säkerhets- och strålskyddsarbetet och inhämta information om planerat eller utfört säkerhets- och strålskyddsarbete vid de kärntekniska anläggningarna i Forsmark, inhämta information om planeringen av beredskapen mot kärnenergiolyckor vid anläggningarna samt sammanställa materialet och informera allmänheten om det.

Måluppfyllelse

Säkerhetsnämnden har följt den plan som upprättades inför verksamhetsåret.

Årets viktigaste händelser

Lokala säkerhetsnämnden har haft sex stycken sammanträden. Tre av dessa har varit öppna för allmänheten.

4 februari 2010

Forsmarks Kraftgrupp informerade om

- utfall av revisionen av reaktorn Forsmark 2, F2
- vibrationer i reglerventilerna till högtrycksturbinen i F2
- utfallet av IAEA:s uppföljningsgranskning (OS-ART). Forsmarksverket blev klart godkänt

Svensk Kärnbränslehantering AB, SKB, informerade om planerad utbyggnad av slutförvaret för låg- och medelaktivt radioaktivt avfall (SFR)

25 mars 2010

Forsmarks Kraftgrupp följde upp informationen från sammanträdet i februari angående vibrationerna i högtrycksventiler vid reaktor F2.

Forsmarks kraftgrupp informerade också om

- översyn av sprängbleck (ett utsläppsfiler som har gått sönder vid för lågt tryck)
- bränsleskador vid reaktorerna F1 och F3
- övningen 9 mars 2010

19 maj 2010

Sammanträdet var öppet för allmänheten.

Strålsäkerhetsmyndigheten informerade om 2010 års årliga strålsäkerhetsvärdering av Forsmarks Kraftgrupps anläggningar. De omdömen som ges är indelade i fyra nivåer:

Oacceptabel, Acceptabel, Tillfredsställande, Bra

Värderingen grundas på: Sammanfattning av tillsynsdokument, Värdering av barriärer, Värdering av djupförsvaret och

specifika områden, Slutsatser om strålsäkerheten

Strålsäkerhetsmyndigheten gav Forsmarks Kraftgrupp omdömet Acceptabel.

24 juni 2010

Sammanträdet var öppet för allmänheten och det inkallades med anledning av Greenpeaces intrång på Forsmarksverket 14 juni 2010.

Vid sammanträdet medverkade representanter för Strålsäkerhetsmyndigheten, Forsmarks Kraftgrupp, Länsstyrelsen i Uppsala län och Polismyndigheten.

Strålsäkerhetsmyndigheten meddelade att myndigheten kommer att begära att få ett uppdrag av Miljödepartementet att se över samhällets resurser och insatser vid händelser av det slag som inträffade 14 juni 2010.

21 oktober 2010

Forsmarks Kraftgrupp informerade om

- Uppföljning av fysiskt skydd med anledning av Greenpeaces intrång 14 juni 2010
- Åtgärdsplan för styrstavar F3
- Bränsleskador F1 och F3
- Vibrationsproblem med högtrycksventiler F2

Lokala säkerhetsnämnden tog del av och kommenterade den utvärdering av de lokala säkerhetsnämndernas verksamhet som har utförts av Umeå universitet på uppdrag av den utredning som arbetar med en samordnad reglering på kärnteknik- och strålskyddsområdet (Strålsäkerhetsutredningen).

16 december 2010

Sammanträdet var öppet för allmänheten.

Forsmarks Kraftgrupp informerade om

- Den årliga säkerhetskulturenkäten
- Fysiskt skydd
- Elproducenternas gemensamma brev till regeringen angående samhällets insatser vid särskilda händelser
- Organisationsförändringar inom Vattenfallkoncernen
- Arbetsbelastning
- Flyttning av effekthöjning för F1 och F2
- Förtroendemätning 2010

Studiebesök

Studiebesök har gjorts i kommunen Eurajoki i Finland 1 september där ledamöterna informerades om verksamheten vid kärnkraftverket och det pågående arbetet med byggande av reaktorn Olkiluoto 3, samt det pågående arbetet med slutförvarsanläggningen Onkalo för använt kärnbränsle.

Resultaträkning

Mkr	2008	2009	2010
Intäkter	0,3	0,4	0,4
Kostnader	-0,2	-0,2	-0,2
varav personalkostn	-0,1	-0,1	-0,1
varav lokalkostn	0,0	-0,0	0,1
Nettokostnader	0,1	0,1	0,2
Budget	0,0	0,0	0,0
Årets resultat	0,1	0,1	0,2

Byggnadsnämnden

Måluppfyllelse

För nämnden gäller mål som avser verksamhet, budget, volym och kvalitet. Budgetmålen har uppnåtts. De allmänna verksamhets- och kvalitetsmålen som gäller, bland annat god service och korta handläggningstider, har i de flesta ärenden blivit uppfyllda. Förutom kvantitativa mått saknas mätbara mått och nyckeltal. Detaljplanearbetet har utförts i stort som beräknat med påbörjande av flera nya planuppdrag.

Årets viktiga händelser

Kontoret har avslutat övergången till SWEREF, ett gemensamt koordinatsystem för hela riket. Detta har bl.a. skett genom att stora delar av kusten och våra tätorter flygfotograferats. Övergången till ett nytt koordinatsystem skedde i början av december. Från och med nästa verksamhetsår kommer kartverksamheten att flyttas från tekniska förvaltningen till Samhällsbyggnadsnämnden. För att genomföra detta har kontoret en projektanställd mättekniker.

En stor bostadsplan som färdigställd är Österby Klockarbacken

En plan för vindkraftsetablering i Forsmark är färdig.

Tillägg till översiktsplanen för vindkraftsetablering och frågor rörande hantering av VA pågår.

Prestationer och kvalitet

Bygglovärenden. Ett viktigt kvalitetsmål i verksamhetsplanen är att lag- och planenliga byggprojekt som nämnden hanterar kan genomföras utan onödiga dröjsmål. Berörda grannar skall ges tillräcklig tid och ett bra underlag för att yttra sig (minst 2 veckor). Enkla bygglov, som överensstämmer med gällande plan, bör normalt beslutas inom 4 veckor. Produktionsmått är svårt att prognostisera för byggärenden, då mängden bestäms av yttre faktorer. Antalet ärenden, bygglov m.m. har ökat jämfört med 2009 med 20% till 517 stycken. Även strandskyddsärendena har ökat med 20% från föregående år till 38 stycken 2010. Ökningen av ärenden om nylokalisering har en dramatisk ökning med 80% till 35 stycken

Planverksamhet. Ett flertal projekt pågår. Under året har 10 planer antagits. Omloppstiden för en plan varierar starkt beroende på den demokratiska processen.

Ekonomiskt resultat

Intäkterna liksom utgifterna har varit något högre än budgeterat.

Personalstyrkan är nu i balans med arbetsuppgifterna men,

förvaltningen utför uppgifter som kräver stor specialistkunskap inom en rad områden vilket medför stor känslighet om arbetsuppgifterna förändras.

Årets verksamhet i ett framtidsperspektiv

Bildandet av Samhällsbyggnadsnämnden förväntas leda till en bättre samordning av ärenden som handläggs enligt flera lagstiftningar. Ett utvecklat samarbete mellan Samhällsbyggandeförvaltningen och Tekniska förvaltningen pågår och förväntas leda till ökad tillgänglighet och service gentemot kommuninvånarna. Arbetet med en gemensam VA-strategi inom kommunen förväntas också ge ett tydligt och bättre beslutsunderlag.

Stora utmaningar väntar Samhällsbyggnadsnämnden inför fortsatt översiktsplanering. Projektet rörande strandskydd och grönområden kan komma att kräva resurser under nästa år.

Idéer om tidig dialog och möten mellan planförfattare och berörda förvaltningar, främst tekniska kontoret kommer att intensifieras. En tydlig ansvarsfördelning och uppföljning vid exploatering och plangenomförande är aktuellt.

Mycket omfattande ändringar av plan- och bygglagen kommer att äga rum 2 maj 2011. Detta kommer att medföra att kontoret måste se över sina rutiner och all personal måste få utbildning i den nya lagen. Flera lagstadgade uppgifter kommer att läggas på Samhällsbyggnadsnämnden. Som exempel kan nämnas obligatoriska besiktningar av alla byggarbetsplatser, vilket medför att personalstyrkan kan behöva utökas.

Ärenden med anknytning till strandskydd ökar och sedan 2009 är kommunen tillsynsmyndighet för dessa frågor. Detta har också medfört ökade arbetsuppgifter för kontoret.

Behovet av information kring Samhällsbyggnadsnämndens verksamhet är påfallande. En hemsida med information om gällande plan- och bygglag, när behövs bygglov, handläggningstider o.s.v. kan bidra till ökad kunskap hos allmänheten. Därmed kan större förståelse fås för de värden som Samhällsbyggnadsnämnden har att värna. Det är särskilt angeläget i en kommun som är känd för höga naturvärden och riksintressant äldre byggnadskultur. Samtidigt kan information ges om vilka möjligheter som finns för ett aktivt näringsliv att bygga och expandera. Införandet av rutiner för bygglov över nätet är en trolig framtida utveckling. Ett steg har tagits genom att länka till Bygglovguiden från kommunens hemsida.

Resultaträkning

Mkr	2008	2009	2010
Intäkter	4,2	3,5	3,4
Kostnader	-5,6	-5,9	-6,1
varav personalkostn	-2,8	-3,6	-4,2
varav lokalkostn	-0,1	-0,1	-0,1
Nettokostnader	-1,3	-2,3	-2,7
Budget	-2,8	-2,9	-3,1
Årets resultat	1,4	0,6	0,4

Verksamhetsområde

Mkr	Årsbudget	Utfall	Avvikelse
Nämnd	-0,6	-0,7	-0,1
Bygglovsverksamhet	-0,1	-0,4	-0,3
Planeringsverksamh.	-2,3	-1,6	0,7
Summa	-3,1	-2,7	0,4

Fritidsnämnden

Måluppfyllelse

Fritidsnämndens målbeskrivningar finns sammanställda i verksamhetsplan 2010. Kommunens första smultronställe har invigts i samverkan med Upplandsstiftelsen. Kommunens första "Guldklubb" har godkänts i samarbete med SISU och tilldelats SKB-stipendium. Två nya föreningsdrivna anläggningar är konstgräsplanen i Gimo och tennis/boulehallen i Öregrund.

Årets viktiga händelser

Verksamhetsåret har för Fritidsnämnden handlat mycket om samverkan i olika former. Genom olika typer av samverkansprojekt kunde vi under hösten inviga tre nya anläggningar. Tillsammans med Gimo IF har vi fått till stånd kommunens första konstgräsplan, en högklassig fotbollsplan med värmeslingor. Anläggningen blir en möjlighet för utvecklingen såväl för föreningarna som skolornas idrottsinriktning. I Öregrund har Tennissällskapet med ekonomiskt stöd från kommunen byggt en tennis och boulehall och i Östhammar har vi tillsammans med Landstinget öppnat länets 4:e Hälsoäventyr, ett pedagogiskt upplevelsecenter som tillsammans med Natur & Teknikskolan ger ett mervärde för samtliga skolelever och många lärare i kommunen.

Med hjälp av statliga vattenvårdspengar (LOVA) har en la-trintömningsstation för fritidsbåtar tagits i drift i Öregrund, en viktig insats för bättre vatten-miljö.

Prestationer och kvalitet

I vår folkhälsosatsning kan vi vid våra stora anläggningar sim och sporthallar, med tillhörande gym och övriga träningslokaler, erbjuda möjligheter till en hög träningskvalitet under ledning av professionella instruktörer till ett lågt pris. Ett bevis på att koncepten uppskattas är en stadig ökning av antalet besökare. För att påvisa det stora behovet av träningslokaler har förutom statistik för de stora hallarna även övriga bokade timmar tagits med.

Prestationer/ nyckeltal

Aktivitet	2009	2010
Besökare i simhallar	79 446	74 403
Simskoleelever	568	489
Sporthallstimmar idrottshallar	5 882	5 978
Timmar övriga träningslokaler		5 677
Gymkort	1 721	1 799
Besökare fritidsgårdarna/kväll	25	25
Gästhamnsnätter	6 809	6 809
Samlingslokaler sammankomst	3 250	3 332
Smultronställen (klara)	0	1
LOK-stöd sammankomster	14 146	13 230
LOK-stöd deltagare	135 624	126 719

Resultaträkning

Mkr	2008	2009	2010
Intäkter	11,3	11,8	12,6
Kostnader	-29,9	-28,8	-30,8
varav personalkostnad	-11,0	-10,8	-11,4
varav lokalkostn	-4,2	-4,2	-4,3
Nettokostnader	-18,6	-17,0	-18,2
Budget	-18,2	-17,8	-19,5
Årets resultat	-0,4	0,7	1,3

Ekonomiskt resultat

Fritidsnämnden redovisar ett överskott under 2010. En del kan tillskrivas lägre personalkostnader på grund av vakanser under tiden för tillsättning av nya chefstjänster. Den planerade återstarten av fritidsgården i Alunda lyckades inte genomföras under året men vi har inom befintlig budget lyckats få in hela vår del av uppbyggnaden av Hälsoäventyret som skett i samarbete med Landstinget. En positiv ekonomisk och verksamhetsfaktor är även att SKB valt att delta i projekt Natur & Teknikskolan under kommande 3-årsperiod.

Årets verksamhet i ett framtidsperspektiv

Under 2011 kommer fritidsnämnden att fortsätta arbetet med utveckling av verksamhetsmål kopplade till god ekonomisk hushållning. Målformuleringen ska ge personalen ett tydligt stöd i sitt fortsatta arbete med att utveckla de olika verksamhetsområdena.

Efter utvärdering av konceptet Aktivt Val har beslutats att avsluta samarbetet med konsulten SHC och jobba vidare med egna koncept för utvecklingen av friskvård för kommunens personal. Vi har god kompetens på våra friskvårdsanläggningar och har genom egen erfarenhet lättare att hitta rätt infallsvinkel mot olika förvaltningar.

För fritidsgårdsverksamheten finns en tydlig politisk vilja att det ska vara en basverksamhet inom Fritidsnämnden. Återstart i Alunda och att utveckla målen för verksamheten för att kvalitetssäkra att den är en skyddsfaktor är prioriterat.

Folkhälsofrågorna kommer även i fortsättningen att vara viktiga frågor för fritidsnämnden både ur ett strategiskt och praktiskt perspektiv. Inom Folkhälsorådet kan möjligheten till samverkan mellan olika aktörer för ett starkt gemensamt arbete i lokalsamhället lyftas.

Föreningsbidragens former kan behöva analyseras eftersom de är en viktig del när det gäller föreningarnas insatser i skapande av meningsfull fritid för våra barn och ungdomar.

Gimo Ishall och ÖSK-hallen kommer att bli föremål för utredningar med tanke på de höga driftskostnaderna och med tanke på de planerna på en utveckling av ishockeygymnasiet och samarbetet med MODO Hockey.

Alunda Landbad står inför renovering och en grundlig analys behöver göras av samtliga simhallars reningsanläggningar.

Verksamhetsområde

Mkr	Årsbudget	Utfall	Avvikelse
Nämnd	-0,1	-0,1	0,0
Miljö- o hälsoskydd	-0,5	-0,5	0,0
Allmän fritidsverksamh.	-4,4	-4,6	-0,2
Idrotts- o fritidsanlägg	-12,7	-11,5	1,1
Fritidsgårdar	-1,7	-1,4	0,3
Summa	-19,5	-18,2	1,3

Nettoinvesteringar	10,2	7,5	2,8
--------------------	------	-----	-----

Kulturnämnden

Måluppfyllelse

Kulturnämndens 5 mål syftar alla till att uppfylla kommunfullmäktiges mål om långsiktigt hållbar utveckling, god ekonomisk hushållning och god kommunal service:

1. Främja ett rikt och brett kulturliv
2. Uppfylla målen i biblioteksplanen senast 2015
3. Öka kulturutbudet för barn och ungdom, pensionärer på särskilda boenden och personer inom LSS
4. Höja bildningsnivån och främja demokrati
5. Skapa attraktiva miljöer för att främja trivsel och god hälsa



De aktiviteter i handlingsplanen som genomförts i sin helhet är: utökat programutbud på biblioteken, dialog med studieförbunden, kundenkät om bibliotek och Östhammars Musikvecka, förberedelse för ingående i gemensam webb med övriga bibliotek i länet, ansökan Skapande skola. En del aktiviteter har påbörjats och kommer att fortgå även 2011: Utredning återinförande av kulturstipendium, översyn av bibliotekets öppettider. Arbetet med att ta fram en ny plan för inköp och underhåll av konst har ännu inte påbörjats.

Årets viktiga händelser

Upprustning och återinvigning av biblioteket i Gimo. Ny inredning, genomgång och förnyelse av bestånd, ny självutlåningsautomat, fler datorplatser, lekfullare barnavdelning och attraktivare ungdomsavdelning.

Prestationer och kvalitet

Aktivitet	2008	2009	2010
Östhammars Musikvecka, besökare	4 000	3 000	4 650
Besökare biblioteken	151 000	150 316	144 917
Besökare bibliotekets hemsida	-	6 200	11 350
Besök per invånare	7,0	7,0	6,8
Utlån per invånare	7,0	7,0	6,6
Öppet timmar/vecka	119	117	119
Program utställningar	133	127	141
Kundnöjdhet bibliotek helhet	90 %	92 %	94 %
Kundnöjdhet bibliotek service	90 %	96 %	97 %
Kundnöjdhet bibliotek utbud	90 %	86 %	78 %
Studiecirkelverksamhet	3 837	3 000	-
Inom LSS och äldreoms. Ant. tim.	662	662	655
Kulturprogr barn & ungd inkl bibl	77	77	99
Ant besök barn o ungdomsprogr	2 333	2 333	3 054
Konstverk, antal	1 081	1 081	1 092

I år har kundenkät genomförts på kommunens alla bibliotek. Resultatet redovisas i tabellen ovan. Observera att 2009 genomfördes enkäten endast på biblioteket i Östhammar. Genomförd kundenkät under Östhammars Musikvecka visar att 94 % tyckte att konserten de nyss besökt var mycket bra eller bra. 76 % tyckte att Musikveckans programutbud som helhet var mycket bra eller bra.

Ekonomiskt resultat

Kulturnämnden lämnar ett överskott på 70 tkr. Detta beror framför allt på att upphandling av ett nytt datasystem till biblioteken drog ut på tiden och investeringskostnaden kommer först 2011. Östhammars Musikvecka lämnade ett underskott på 40 tkr. Intäkterna blev inte lika stora som förväntat.

Årets verksamhet i ett framtidsperspektiv

Vårt ökade samarbete med andra förvaltningar, studieförbunden, föreningslivet och näringslivet ökar och synliggör kulturutbudet som finns i kommunen, så vill vi fortsätta.

Resultaträkning

Mkr	2008	2009	2010
Intäkter	1,2	0,8	1,3
Kostnader	-10,5	-10,1	-11,1
varav personalkostn	-4,6	-4,9	-5,1
varav lokalkostn	-1,5	-1,5	-1,5
Nettokostnader	-9,3	-9,3	-9,8
Budget	-9,3	-9,4	-9,9
Årets resultat	0,0	0,0	0,1

Verksamhetsområde

Mkr	Årsbudget	Utfall	Avvikelse
Nämnd	-0,2	-0,1	0,1
Allm. kulturverksamh.	-3,0	-3,0	-0,1
Bibliotek	-6,7	-6,6	0,1
Summa	-9,9	-9,8	0,1
Nettoinvesteringar	0,3	0,2	0,1

Tekniska nämnden

Måluppfyllelse

Målen i verksamhetsplanen har i huvudsak uppfyllts. Vi bedriver en kostnadseffektiv fastighetsförvaltning och som ett led i arbetet med att upprätthålla detta mål så har nya regler för internhyra tagits fram. Arbetet med att energieffektivisera genom nyttjande av ekologiskt uthålliga energislag i egna lokaler och fastigheter är pågående. Kommunens gator, gång- och cykelvägar, parker, skog, lekplatser och gatubelysning förvaltas på ett kostnadseffektivt sätt. Under året har ett förslag till ny gång- och cykelvägsplan tagits fram. Gator, vägar, gång- och cykelvägar har god framkomlighet och är säkra såväl på sommaren som på vintern. Vi tillhandahåller ändamålsenliga lokaler som tillgodoser verksamheternas behov. Städning i dessa utförs av egen personal i enlighet med socialstyrelsens rekommendationer. Tillgängligheten i offentliga lokaler och på allmänna platser är god. Arbetet med att skapa och behålla attraktiva boendemiljöer med tillgång till parker, lekplatser, grönytor och tätortsnära skog är pågående. Måltidsenheten serverar måltider till barn inom förskole- och skolverksamheter samt till äldre inom socialförvaltningen. Arbetet med att öka andelen ekologisk kost pågår.

Årets viktiga händelser

I Östhammar har bostadsområdet Marieberg norra, med 39 egnahemstomter, färdigställt. Ombyggnad av Frösåkersskolans storkök och hemkunskap, Bruksgymnasiets restaurangkök samt förskolan Diamantens kök har slutförts under året.

Prestationer och kvalitet

Under året har fjorton stycken egnahemstomter och tre stycken bostadsrätter sålts. Måltidsverksamheten har producerat ca 1 250 000 stycken måltider. Utöver detta har livsmedel och servering för mellanmål, försäljning et cetera tillhandahållits. En omfattande översyn av ventilationen i egna lokaler har skett under året.

Resultaträkning

Mkr	2008	2009	2010
Intäkter	180,3	190,3	191,8
Kostnader	-232,9	-245,9	-253,3
varav personalkostn	-55,0	-54,8	-53,4
varav lokalkostn	-23,1	-27,9	-28,4
Nettokostnader	-52,6	-55,6	-61,5
Budget	-54,5	-57,8	-55,8
Årets resultat	1,9	2,2	-5,7

Ekonomiskt resultat

Den skattefinansierade verksamheten uppvisar ett underskott om 5,7 Mkr. Årets snörিকা vintrar har medfört att budgeten för vinterväghållning och skottnings av fastigheter har överstigit med 5,8 Mkr. Kostnader för reparation och underhåll i egna lokaler har överstigit budget med 5,4 Mkr vilket delvis förklaras av vattenläckor och skador orsakade av de stora snömängderna. Uthyrning av nya och tillfälliga objekt har medfört ett nettoöverskott om 2 Mkr. En lägre investeringstakt än beräknat har medfört lägre kapitalkostnader om 3,6 Mkr.

Investeringar

I Gimo pågår ombyggnad av Vretaskolans kök, ventilation m.m. och i Solängsområdet pågår ombyggnad av befintligt VA-nät och gator. I Alunda pågår ombyggnad av köket på Myrans förskola. I Österbybruk pågår ombyggnad av köket på Ekens förskola. I Östhammar pågår ombyggnad av kök m.m. på Tomtberga förskola. I Öregrunds hamn har kajreparationer påbörjats.

Årets verksamhet i ett framtidsperspektiv

Österbyskolan och Frösåkersskolan skall renoveras och anpassas för årskurs F-9. Ombyggnationen av kommunens verksamhetskök börjar närma sig slutskedet och goda förutsättningar finns att bedriva en välfungerande måltidsverksamhet. För att verksamheten skall nå kommunens miljömål så krävs fortsatta energikonverteringar och investeringar i driftövervakningssystem vilket kommer att ta resurser i anspråk. En handbok för intern hyressättning är under antagande.

Verksamhetsområde

Mkr	Årsbudget	Utfall	Avvikelse
Nämnd	-0,29	-0,2	0,1
Fysisk, teknisk plan	-13,2	-10,2	3,0
Gator och vägar	-16,5	-21,6	-5,1
Parker	-2,9	-3,6	-0,7
Bostadsanpassn.bidr.	-3,0	-2,6	0,4
Näringsliv o bostäder	-6,4	-2,4	4,0
Lokaler, verksamhets	-13,6	-21,0	-7,4
Summa	-55,9	-61,6	-5,7
Nettoinvesteringar	113,1	56,1	57,1

Investeringsprojekt 2010 (Brutto, tkr)

Projektnamn	Budget 2010	Utfall 2010	Avvikelse
Gator och vägar	13 560	707	12 853
Energivägen Östhammar	1 260	394	866
Öregrunds Hamn	5 000	130	4 871
Reinvestering asfalt	1 000	0	1 000
Gatuarbeten eft. sanering	2 750	0	2 750
Östh.bussterm.tillgänglig	550	86	464
Öby.bussterm.tillgängligh	550	0	550
Al.bussterm.tillgängligh.	700	0	700
Gimo bussterm.tillgänglig	1 000	97	903
Trädgårdsbäcken Alunda	750	0	750
Parker	200	335	-135
Reinvestering lekplatser	200	312	-112
Sjötorget Östhammar	0	23	-23
Näringsliv och bostäder	4 600	4 152	448
Expl.omr. Viktors Hage	0	40	-40
Marieberg norra	3 200	3 026	174
Klev industriområde	0	80	-80
Exploatering industrimark	500	0	500
Exploatering bostadsmark	900	0	900
Erikslund 2	0	294	-294
Karl-Johansgården Gimo	0	23	-23
Inköp Gimo 8:98	0	50	-50
Öregrund 162:10	0	640	-640
Verksamhetslokaler	56 096	40 138	15 958
F-hus vent Bruksgymn	0	1 548	-1 548
Moduler Mariebergs dagis	0	97	-97
Tomtberga köksombyggnad	2 891	1 038	1 853
Reinvestering Skolgårdar	300	0	300
Wilhelm Haglunds gymn.	0	142	-142
Vretaskolan, ventilation	11 400	9 503	1 897
Frösåkerssk.hemkunsksk-vent	8 404	6 996	1 408
Diamanten ombyggn. kök	2 700	2 709	-9
Myran, ombyggn kök	4 500	2 473	2 027
Logården ombyggn kök	2 300	92	2 208
Eken dagis köksombyggnad	4 500	1 386	3 114
Bruksgymn. kök Hus H	13 500	12 671	829
Reservkraft kommunhuset	1 000	25	975
Reservkraft ansl.don	1 000	0	1 000
Edsskolan, ventilation	0	119	-119
Kulturskolan	600	305	295
Olandsskolan, utbyggnad	0	189	-189
Driftövervakningssystem	300	283	17
Städmaskiner	54	0	54
Arbetsmaskiner gata/fast	1 000	787	213
Övrigt	1 647	-227	1 874
Totaler	74 456	45 332	29 124

Tekniska nämnden

VA verksamhet

Måluppfyllelse

VA-verksamheten är taxefinansierad till 100 % och kostnadseffektiviseringsåtgärder pågår löpande med bibehållen servicenivå.



De planerade utökningarna av verksamhetsområden för VA är främst miljömässigt motiverade men även ekonomiskt försvarbara.

Leveransen av dricksvatten har uppfyllt kraven enligt Livsmedelsverkets föreskrifter och leveranssäkerheten har förbättrats bland annat genom idrifttagande av en ny vattentäkt i Alunda samt förbättrade utrustningar för upptäckande av vattenläckor.

Genom driftsoptimeringar och energieffektiviseringsåtgärder har behandlingen av vårt avloppsvatten förbättrats under året både ur ekonomisk och ur miljömässig synvinkel.

Årets viktiga händelser

Den nya vattentäkten för Alunda (Åbylund) togs i drift under december månad.

De försök som genomförts för att minska utsläppet av ammoniumkväve i avloppsvattnet från reningsverket i Österbybruk har slutförts med gott resultat. Rapport med resultatredovisning inklusive förslag till slutliga utsläppsvillkor har inlämnats till Länsstyrelsen.

Läcksökningsutrustning för effektivare upptäckt av vattenläckor har inskaffats. I Österbybruk har två mätarbrunnar installerats på vattenledningsnätet vilket medfört att tiden för läcksökning förkortats väsentligt. Dessa investeringar beräknas medföra att driftstörningar och kostnader i samband med läcksökning kommer att minska.

Så kallad HACCP (faroanalys och definition av kritiska kontrollpunkter) har genomförts vid alla våra vattenverk. Vi har även gjort en inspektion (yttre och inre) av samtliga våra läg- och högreservoarer (vattentornen). Rengöring av lägreservoaren i Österbybruk har genomförts utan några märkbara driftstörningar.

Taket på vattentornet i Öregrund är i stort behov av renovering. Parallellt med renoveringsarbetet har radioutrustning och antennanläggningar som mobiltelefonoperatörerna installerat i vattentornet flyttats till en ny telemast på taket. Ett nytt staket har monterats och ny takbeläggning kommer att läggas våren 2011.

Resultaträkning

tkr	2009	2010
Verksamhetens intäkter	24 044	25 833
Summa intäkter	24 044	25 833
Verksamhetens kostnader	-21 787	-23 256
Avskrivningar	-4 944	-4 613
Summa kostnader	-26 731	-27 869
Verksamhetens nettokostnader	-2 687	-2 036
Ränteintäkter och likn. resultatposter	97	69
Räntekostnader och likn. resultatposter	-3 086	-2 823
Sum finansiella intäkter och kostn.	-2 989	-2 754
Res. efter finansiella poster	-5 676	-4 790
ÅRETS RESULTAT	-5 676	-4 790

Balansräkning

tkr	2009	2010
TILLGÅNGAR		
Materiella anläggningstillgångar	69 142	74 713
Summa anläggningstillgångar	69 142	74 713
Upplupna intäkter	40	18
Summa omsättningstillgångar	40	18
SUMMA TILLGÅNGAR	69 182	74 731
EGET KAPITAL OCH SKULDER		
Balanserad vinst - avräkningskonto	15 038	9 362
Årets resultat	-5 676	-4 790
SUMMA EGET KAPITAL	9 362	4 572
Skuld Östhammars kommun	59 795	69 507
Summa långfristiga skulder	59 795	69 507
Upplupna kostn. och förutbet. intäkter	25	652
Summa kortfristiga skulder	25	652
SUMMA SKULDER	59 820	70 159
SUMMA EGET KAP. OCH SKULDER	69 182	74 731
SUM EGET KAP. OCH SKULDER	69 313	68 709

Prestationer och kvalitet

Den extrema vintern med mycket låga temperaturer och stora snömängder både i början och i slutet av året medförde ett relativt stort antal vattenläckor i främst Österbybruk. Snösmältningen i mars-april innebar att stora mängder smältvatten belastade våra reningsverk. I övrigt har verksamheten i stort sett fungerat som planerat.

Den varma och torra sommaren medförde att vattenförbrukningen var mycket hög främst i Öregrund och Östhammar. Vattenbrist har dock inte förekommit i något av våra vattenverk tack vare den goda vattentillgången i våra vattentäkter.

Driftoptimeringsåtgärder i våra reningsverk har medfört att utsläppsnivåerna för närvarande är betydligt lägre än de aktuella riktvärdena för våra villkorsparametrar.

Arbetet med framtagande av ansökan om nytt skyddsområde för vattentäkterna i Alunda pågår.

Ekonomiskt resultat

Verksamheten har gjort ett underskott på ca 4,9 Mkr att jämföras med budgeterade 5,6 Mkr. Skillnaden beror huvudsakligen på lägre kapitalkostnader. Intäkterna från brukningsavgifter har varit något lägre än budgeterat. Resultatet balanseras mot tidigare överskott.

Årets verksamhet i ett framtidsperspektiv

Brukningsavgifterna kommer framöver att behöva höjas för att få ekonomisk balans. Ett framtaget förslag har godkänts av kommunstyrelsen och träder ikraft 2011-01-01.

Den pågående detaljplanläggningen av ett antal nya bostadsområden kommer att innebära betydande kostnader för utbyggnad av VA-ledningar och på sikt även kostnader för kapacitetsökning av verken.



Investeringsredovisning (Brutto, tkr)

Projektnamn	Budget 2010	Utfall 2010	Avvikelse
Expl.omr. Viktors Hage	300	2	299
Alunda ARV slamavvattning	2 150	165	1 985
Läcksökningsutrustning	0	126	-126
Utbyggn VA-ledn Kavaröbro	500	12	488
Utbyggn VA-ledn Sandika	700	0	700
Gimo VA-san, Solängen	11 758	2 294	9 464
Marieberg norra VA-ledn	5 500	4 431	1 069
Gimo huvudpumpstation	0	10	-10
Tak Öregrunds vattentorn	0	327	-327
Österby ARV Ombyggnad	500	708	-208
Alunda huvudpumpstation	500	0	500
Gräsö VA-nät	4 179	284	3 895
Hargshamns ARV	250	114	136
Alunda utbyggnad VA	3 000	1 726	1 274
Energivägen VA Östhammar	150	334	-184
VA Klockarbacken	500	40	460
Va ofördelat	8 900	3	8 898
Totaler	38 887	10 574	28 313

Tekniska nämnden

Reningverkets verksamhet

Måluppfyllelse

Verksamheten har i stort fungerat som planerat. Målet att bedriva en kostnadseffektiv renhållningsverksamhet som ger en god service kan anses uppfyllt. Hämtning av hushållsavfall och slam har i stort sätt utförts enligt gällande hämtningsplan; dock med vissa förseningar gällande slanhämtningen.

Årets viktiga händelser

Den ombyggda återvinningscentralen i Öregrund har tagits i drift. I Östhammar är uppförandet av en ny återvinningscentral inne i sitt slutskede. Slaggrus, som verksamheten emottagit från Vattenfall, har använts som fyllnadsmaterial vid uppförandet.

Prestationer och kvalitet

Mängden avfall är ungefär den samma som föregående år. Mängden deponirest, som minskat under ett antal år, ökade med 53 %. Ökningen är orsakad av att verksamheten under året mottagit stora mängder av restproduk-

ter från hamnen i Hargshamn.

Ekonomiskt resultat

Verksamheten uppvisar ett underskott om 1,6 Mkr. Kostnaderna för reparation och underhåll överskred budgeterat belopp samtidigt som verksamhetens intäkter från avlämnat icke-hushållsavfall blev lägre än budgeterat. Resultatet balanseras mot tidigare överskott.

Årets verksamhet i ett framtidsperspektiv

Ett förslag till ny avfallsplan har tagits fram och varit ute på samråd. Ny avfallsplan och renhållningsordning förväntas antas under 2011. När återvinningscentralen i Östhammar färdigställts kommer samtliga återvinningscentraler vara bemannade under öppettiderna. Detta kommer sannolikt att resultera i en bättre sortering.

En utredning skall göras kring möjligheten att samla in matavfall för central behandling. Under 2011 kommer insamling av hushållsavfall och därmed jämte avfall samt insamling av externslam att handlas upp.

Investeringsredovisning (Brutto, tkr)

Projektnamn	Budget 2010	Utfall 2010	Avvikelse
Renhållningsverksamhet	1 000	164	836
Containrar grovavfall	0	164	-164
Renhållning, ofördelat	1 000	0	1 000
Totaler	1 000	164	836

Resultaträkning

tkr	2009	2010
Verksamhetens intäkter	28 386	27 677
Summa intäkter	28 386	27 677
Verksamhetens kostnader	-25 955	-27 108
Avskrivningar	-1 479	-1 616
Summa kostnader	-27 434	-28 724
Verksamhetens nettokostnader	952	-1 047
Räntekostn. och likn. resultatposter	-681	-592
Sum finansiella intäkter och kostn.	-681	-592
Resultat efter finansiella poster	271	-1 639
ÅRETS RESULTAT	271	-1 639

Balansräkning

tkr	2009	2010
TILLGÅNGAR		
Materiella anläggningstillgångar	15 544	14 092
Summa anläggningstillgångar	15 544	14 092
Kortfristiga fordringar	4 642	4 594
Summa omsättningstillgångar	4 642	4 594
Långfr fordr - Östhammars kommun	443	773
Summa långfristiga fordringar	443	773
SUMMA TILLGÅNGAR	20 629	19 459
EGET KAPITAL OCH SKULDER		
Balanserad vinst - avräkningskonto	16 009	16 280
Årets resultat	271	-1 639
SUMMA EGET KAPITAL	16 280	14 641
Avsättning deponi	3 800	4 300
Summa avsättningar	3 800	4 300
Upplupna kostnader o förutbet intäkter	549	518
Summa kortfristiga skulder	549	518
SUM SKULDER OCH AVSÄTTN.	4 349	4 818
SUM EGET KAP. OCH SKULDER	20 629	19 459

Barn- och utbildningsnämnden

Måluppfyllelse

Verksamheten i förskola och skola styrs av staten med skollag, skolförordning och läroplaner. Kommunens styrinstrument är skolplanen som visar hur kommunens skolväsende skall gestaltas och utvecklas. Av skolplanen skall särskilt framgå de åtgärder som kommunen avser vidta för att uppnå de nationella mål som har satts upp för skolan.

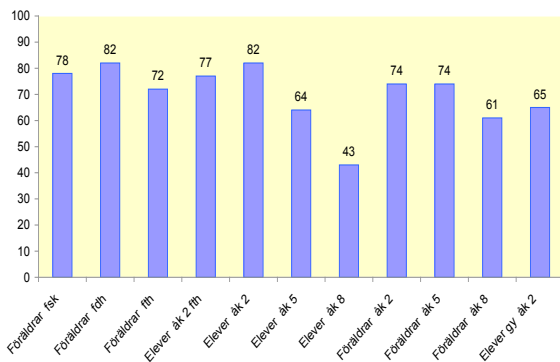
Verksamhetsmål

I de statliga styrdokumenterna anges målen för utbildningsverksamheten. Barn- och utbildningsnämnden anger de kommunala verksamhetsmålen i skolplanen. Varje skola och förskola presenterar varje år en lokal kvalitetsredovisning som visar i vilken grad enheten nått de mål barn- och utbildningsnämnden beslutat. Underlagen till redovisningarna hämtas från brukarenkäter, nationella ämnesprov, betygsstatistik, utvecklingssamtal med elever och föräldrar, enheternas egna utvärderingar samt medarbetarsamtal med personal.

Verksamhetsmål och redovisning av resultat:

Nöjda elever och föräldrar

Diagram 1: Nöjd Kundindex, NKI, Östhammars kommun, 2010



Nöjd kundindex mäter på en tiogradig skala hur nöjd man är med sin förskola (fsk), fritidshem (fth) eller skola.

Ett index räknas fram och anges mellan 0 och 100. Värden över 50 betraktas som en god nöjdhetsgrad.

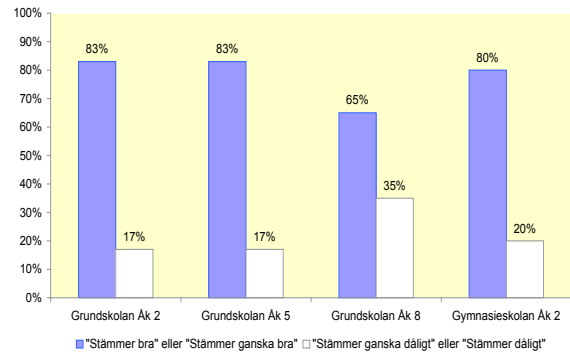
Resultaträkning

Mkr	2008	2009	2010
Intäkter	62,7	60,9	66,9
Kostnader	-481,1	-487,8	-500,9
varav personalkostnad	-260,5	-256,7	-255,9
varav lokalkostn	-79,2	-81,2	-81,2
Nettokostnader	-418,4	-427,0	-434,0
Budget	-423,1	-429,6	-435,9
Årets resultat	4,7	2,6	1,9

Brukarenkäten bygger på SCB's standardiserade frågor. Huvuddelen av brukarna får anses nöjda med verksamheten förutom elever i åk 8

Alla elever ska känna delaktighet i sitt lärande

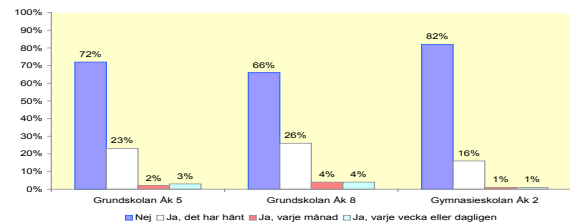
Diagram 2: Jag känner mig delaktig i mitt lärande



Resultaten visar att majoriteten av eleverna upplever att de är delaktiga och kan påverka arbetet i skolan. Noterbart är att känslan av delaktighet avtar bland de äldre eleverna. För att öka elevernas delaktighet i sitt lärande har alla elever i grundskolan en individuell utvecklingsplan. Andra forum där eleverna har möjlighet att påverka utbildning, trivsel, arbetsmiljö, skolmat m.m. är klassrådet, elevrådet, matrådet och skolrådet.

Ingen elev ska uppleva sig kränkt

Diagram 3: Jag har känt mig kränkt i skolan senaste läsåret



Resultaten visar att det trots ett medvetet värdegrundsarbete finns problem med kränkande behandling och mobbing i våra skolor. I åk 2 fick eleverna svara på om de känner sig trygga i skolan och på fritidshemmet. En stor majoritet av eleverna, känner sig trygga i båda verksamhe-

Verksamhetsområde

Mkr	Årsbudget	Utfall	Avvikelse
Nämnd	-1,0	-1,0	0,0
Kulturskola	-4,5	-4,5	0,0
Förskoleverksamhet	-76,0	-74,6	1,4
Skolbarnsomsorg	-21,2	-21,0	0,2
Grundskola inkl särsk	-199,0	-197,4	1,5
Gymnasiesk, vux.utb	-128,8	-131,3	-2,5
Övrigt	-5,3	-4,1	1,2
Summa	-435,9	-434,0	1,9

Nettoinvesteringar 4,1 2,9 1,2

terna – se tabell 1. Alla verksamheter har likabehandlingsplaner och planer mot kränkande behandling, som arbetats fram av personalen i samråd med elever och föräldrar. Det förebyggande arbetet pågår ständigt och utvecklas i verksamheterna med bl.a. utbildningsinsatser för personal samt i dialog med elevhälsopersonal, föräldrar och elever.

Tabell 1

Jag känner mig trygg på fritids och i skolan	Grundskolan Åk 2
”Stämmer bra” eller ”Stämmer ganska bra”	92%
”Stämmer ganska dåligt” eller stämmer dåligt”	8%

Alla elever skall vid utgången av det andra läsåret vara läskunniga enligt framtaget schema.

94,2 % av eleverna i åk 2 har uppnått den nivån. De 5,8 % som inte anses läskunniga har individuella utvecklingsplaner med specifika åtgärdsprogram. Förskolan arbetar dessutom med grundläggande språkutveckling utifrån bl.a. TRAS-modellen.

Alla elever ska uppnå godkänt i svenska, matematik och engelska (i åk 9)

Andel som uppnått betyget godkänt eller bättre			
År	Svenska	Matematik	Engelska
2008	96,8 %	94,2 %	93,9 %
2009	93,6 %	91,2 %	90,6 %
2010	94,0 %	92,1 %	92,1 %

Öka andelen elever som når målen i alla ämnen (i åk 9)

År	Uppnått målen i alla ämnen
2008	69,8 %
2009	69,9 %
2010	65,0 %

Andelen elever som uppnått minst godkänt i svenska, matematik och engelska har ökat i alla tre ämnena jämfört med föregående år. Däremot har andelen elever som uppnått målen i alla ämnen minskat. För att öka måluppfyllelsen för båda dessa mål finns en rad åtgärder. Vi fortsätter arbetet med ämnesutveckling med syfte att garantera likvärdig utbildning och bedömning. Elevernas resultat, individuella utvecklingsplan och skriftliga omdömen dokumenteras i databasen Infomentor P.O.D.B. Uppföljning och analys av elevernas resultat sker på individ-, skol- och förvaltningsnivå. Kompetensutveckling av förskollärare och lärare har under året skett bland annat genom förskole- och lärarlyften, kurser i att utreda, analysera och åtgärda barns/elevers behov av särskilt stöd, samt att formulera tydliga skriftliga omdömen i alla ämnen för eleverna i grundskolan. Grundskolorna deltar också i skolverkets projekt Läsa, skriva, räkna och Matematiksatsningen. Elevcoacherna fortsätter sitt arbete på högstadieskolorna med att förebygga skolk och få fler elever att delta i undervisningen.

** Öka andelen elever från åk 9 i Östhammar, som söker till Bruksgymnasiet*

År	Andel med Bruksgymnasiet som förstahandsval
2008	42 %
2009	49 %
2010	43 %

Tidigare års positiva utveckling av antalet sökande till

Bruksgymnasiet har brutits 2010. Aktiva åtgärder behövs för att öka attraktiviteten. Ytterligare möjligheter till att locka fler elever utreds i samband med anpassningen av verksamheten till gymnasiereformen Gy-11.

Årets viktiga händelser

Det extra konjunkturstödet från regeringen till kommuner medförde att barn- och utbildningsnämndens budget tillfälligt ökades med fem miljoner kronor. Medlen har använts till att upprätthålla bemanningen i grund- och gymnasieskola, stöd till elever i behov av särskilda insatser i grundskolan, förstärkning av elevhälsans resurser samt utveckling av gymnasieskolan.

Riksdagen fattade beslut om en ny skollag, en förtydligad läroplan för förskolan, nya läro- och kursplaner för grund- och gymnasieskolan, ett nytt betygssystem och en förändrad lärarutbildning. Skolverket har under året påbörjat en omfattande implementering av dessa styrdokument för skolans huvudmän, förvaltningschefer, skolledare och personal.

Kommunfullmäktige fattade beslut om en förändrad skolorganisation som bl.a. innebär att verksamheten koncentreras till färre enheter på sikt när Österbyskolan rustats upp och att de kvarvarande bygdeskolorna ombildas till F-3.

Den 1 juli trädde beslutet om allmän och avgiftsfri förskola för 3-åringar i kraft, vilket medförde ökat behov av förskoleplatser. Nya förskoleavdelningar har öppnats för att uppfylla dessa krav.

Vid årsskiftet startades enskild pedagogisk omsorg av en privat utförare. Verksamheten omfattar i dagsläget cirka 33 platser i familjdaghem. För att ge stöd till och tillsyn av både de enskilda och de egna familjedaghemmen inrättades en halvtidstjänst för detta ändamål.

Utvecklingsarbetet har inriktats på att förbättra undervisningen i samtliga grundskolans ämnen för att uppnå högre måluppfyllelse, vilket resultat i tabell 2 visar är ytterst angeläget. Arbetslagsledare från samtliga verksamheter i förskola-grundskola-gymnasium har utbildats för att bättre kunna leda den lokala pedagogiska planeringen.

Ett lokalt Vård- och omsorgscollege i Östhammars kommun startades i samverkan mellan Bruksgymnasiet, Östhammars vård och omsorg, dagligverksamheten, vuxenutbildningen, arbetsförmedlingen och Studieförbundet. Syftet är att möta det växande behovet av kvalificerad arbetskraft inom omsorgsområdet i kommunen och länet.

Arbetet med en ansökan om certifiering av ett Teknik- och energicollege i Uppsala län har inletts. En styrgrupp med deltagare från samverkande kommuner och företag har träffats regelbundet under året. Syftet är att kvalitetssäkra utbildningar inom teknik- och industrisektorn samt locka fler att söka dessa utbildningar.

Prestationer och kvalitet

Verksamhetsmått/Nyckeltal

	Redovisat 2008	Redovisat 2009	Budget 2010	Redovisat 2010
Förskola				
Antal barn	784 st	812 st	805 st	813 st
varav allmän förskola	34 st	37 st	30 st	53 st
Bruttokostnad/barn	91 159 kr	92 940 kr	102 481 kr	106 059 kr
Antal barn i annan kommun	6 st	6 st	8 st	6 st
Kostnad/barn	70 364 kr	82 933 kr	94 750 kr	99 000 kr
Öppen förskola				
Antal kommunala	2 st	2 st	2 st	2 st
Kostnad	354 000 kr	314 000 kr	387 000 kr	340 930 kr
Familjedaghem				
Antal barn	195 st	188 st	185 st	164 st
Bruttokostnad/barn	72 933 kr	74 539 kr	71 373 kr	85 493 kr
Skolbarnsomsorg				
Antal barn	647 st	652 st	650 st	700 st
Bruttokostnad/barn	34 532 kr	33 882 kr	35 156 kr	34 551 kr
Antal barn i annan kommun	13 st	14 st	13 st	14 st
Kostnad/barn	19 536 kr	20 457 kr	25 231 kr	32 126 kr
Grundskola				
Antal elever i kommunens skolor	2 431 st	2 328 st	2 222 st	2 228 st
Nettokostnad/elev	72 190 kr	76 195 kr	82 573 kr	81 604 kr
Ant elever i annan kommun o frist. skolor	45 st	60 st	47 st	57 st
Kostnad/elev	110 067 kr	85 662 kr	111 064 kr	99 156 kr
Obligatorisk särskola				
Antal elever	26 st	20 st	17 st	22 st
Nettokostnad/elev	379 463 kr	406 980 kr	489 588 kr	344 902 kr
Gymnasieskola				
<i>Kommunala skolor inom kommunen</i>				
Antal elever	689 st	656 st	676 st	617 st
Nettokostnad/elev	102 782 kr	109 430 kr	99 270 kr	107 900 kr
<i>Övriga skolor inom och utom kommunen</i>				
Antal elever	485 st	491 st	454 st	518 st
Kostnad/elev	100 240 kr	121 956 kr	122 596 kr	113 874 kr
varav:				
– kommunal skola	295 st	271 st	275 st	268 st
Kostnad/elev	102 329 kr	116 064 kr	122 482 kr	124 071 kr
– landstingsutbildningar	2 st	1 st	3 st	0 st
Kostnad/elev	163 450 kr	175 200 kr	171 333 kr	0 kr
– fristående skola	188 st	219 st	176 st	251 st
Kostnad/elev	96 289 kr	108 716 kr	121 943 kr	102 985 kr
Gymnasiesärskola				
Antal elever inom kommunen	2 st	1 st	0 st	0 st
Kostnad/elev	448 150 kr	601 400 kr	0 kr	0 kr
Ant elever i andra kommuner	14 st	16 st	16 st	16 st
Kostnad/elev	294 156 kr	344 619 kr	380 063 kr	358 756 kr
Kulturskola				
Antal elevaktiviteter ¹	680 st	932 st	1 000 st	1 102 st
Nettokostnad/elevaktivitet	7 415 st	6 875 kr	4 544 kr	4 122 kr

¹ Exklusive offentliga och interna föreställningar, läger och turnéer

Ekonomiskt resultat

Årets utfall för barn- och utbildningsnämndens driftbudget är ett överskott på 1,9 Mkr vilket motsvarar 0,4 %. Nämndverksamheten och kulturskoleverksamheten redovisar båda en budget i balans.

Förskoleverksamheten redovisar ett överskott. Överskottet beror på vakanser och rationaliseringar inom skolledningsorganisationen, lägre kostnader och högre intäkter för interkommunal ersättning, lägre avstämningskostnader för ökat barnantal, lägre kostnader för särskilt stöd samt låga oförutsedda kostnader.

Skolbarnsomsorgsverksamheten redovisar ett överskott. Även här beror överskottet på vakanser och rationaliseringar inom skolledningsorganisationen. Enheterna har även hållit ner sina förbrukningar för att balansera mot in-ternerna övriga avvikelser.

Grundskole- och särskoleverksamheten redovisar ett överskott. Detta beror på ej genomförda utvecklingsprojekt, lägre skolskjutskostnader, vakanser och rationaliseringar inom skolledningsorganisationen, lägre kostnader för omplacering av personal, lägre avstämningskostnader för ökat barnantal, färre antal individintegrerade särskole-elever, samt låga oförutsedda kostnader.

Gymnasieskole- och gymnasiesärskoleverksamheten redovisar ett underskott. Underskottet beror på fler elever i andra kommuner än planerat. Detta gör att budgeterna för interkommunal ersättning och skolskjuts inte räckt till. Övriga verksamheter redovisar ett överskott. Överskottet beror på vakant tjänst för Barn- och Utbildningschef del av året, mindre annonseringsbehov än budgeterat samt låga oförutsedda kostnader.

Barn- och utbildningsnämnden tilldelades 4,0 mkr i investeringsbudget samt flyttade med 0,1 Mkr från föregående års investeringsbudget. Av de totalt 4,1 Mkr har 1,1 Mkr förbrukats på genomförda investeringsprojekt. Många av de planerade investeringarna har uppfyllt villkoret för att kunna direktavskrivas. Då det funnits utrymme för detta inom driftbudgeten har möjligheten utnyttjats. Tack vare detta har investeringsbudgetens förbrukning kunnat hållas på en låg nivå.

Årets verksamhet i ett framtidsperspektiv

Arbetet med att verkställa kommunfullmäktiges beslut om en förändrad skolorganisation fortsätter. Ett förslag till genomförandeplan ska beslutas i barn- och utbildningsnämnden med avsikt att förändringen träder i kraft inför läsåret 2011/2012.

I den nya skollagen som ska tillämpas fr.o.m. 1 juli 2011, anges bl.a. att förskolan blir en egen skolform, fler beslut i skolan ska kunna överklagas av föräldrar, elever skall tillförsäkras en trygg skolmiljö och Skolinspektionen får möjlighet till skarpa sanktioner mot skolor som missköter sig.

Barn – och utbildningsnämnden har tillfört förskolebudgeten extra resurser inför 2011 för att öka personaltätheten och möta en fortsatt hög efterfrågan på förskoleplatser.

Bruksgymnasiets största utmaning är att locka fler elever trots vikande elevunderlag i kommunen. Samarbetet med Vallonskolan och MODO – hockey om idrottsprofileringen utvecklas och samverkan med gymnasier lokalt och i länet inom Teknikcollegesatsningen fortsätter.

Stora pensionsavgångar väntas de närmaste åren, främst bland förskollärare och lärare. Närmare 40 % av pedagogerna beräknas gå i pension de närmaste tio åren. En personalförsörjningsplan tas fram för att möta behovet av nyrekryteringar.

Invandringen väntas öka i kommunen, vilket medför att behovet av modersmålundervisning, studiehandledning och svenska som andraspråk ökar. Kommunen kommer att ta emot ensamkommande flyktingbarn. De placeras inledningsvis i förberedelseverksamheter vilket kräver extra resurser.



Socialnämnden

Måluppfyllelse

Socialnämndens verksamhet skall kännetecknas av trygghet, delaktighet och ett värdigt och positivt bemötande. I varje ärende där barn är inblandade skall barns bästa enligt FN:s barnkonvention beaktas. Arbetets inriktning skall vara sådant att öppen-vårdsinsatser erbjuds i första hand där så är möjligt. Förebyggande och tidiga insatser prioriteras. Arbetet bedrivs med ett rehabiliterande-/habiliterande/salutogent förhållningssätt, där utgångspunkten tas i den egna förmågan. Ekonomin ska vara i balans

Exempel på aktiviteter i syfte att uppnå målen i äldreplanen:

- Fortsatt utbyggnad av rehabiliteringsinsatser
- Beslut om ytterligare boende för äldre
- Valfrihet inom hemtjänsten införts
- Mötesplatser för äldre inrättats
- Samverkan med frivilligorganisationer utökas
- Verksamhet för demenssjuka inrättats
- Multisjukas behov prioriteras i samverkan med landstinget
- Uppsökande verksamhet i åldersgruppen 80+ permanentats
- Satsningar genomförs vad gäller kompetensutveckling bland personal
- Närvårdsprojekt med syfte att förbättra samverkan med landstinget.
- Beslut om närvårdsenhet vid Östhammars vårdcentrum

Arbetet med implementering av Handikapplanens mål har i huvudsak inriktats mot tillgänglighetsfrågor.

Socialnämndens mål 1:

Kompetent, effektiv och tillgänglig service och myndighetsorganisation.

Styrtal/indikator: En väg in till förvaltningen, upprättande av ytterligare tre tjänsteåtaganden samt genomförande av synpunktshantering.

Önskat läge: 100 %

Resultat: Målet i sin helhet är inte möjligt att utvärdera då kommunen centralt utreder frågan kring "en väg in".

Ytterligare tre tjänsteåtaganden är upprättade samt synpunktshandlingen för 2010 är genomförd. Måluppfyllelsen är god.

Socialnämndens mål 2:

Verksamheten bedrivs inom tilldelad ram.

Styrtal/indikator: Budget i balans

Önskat läge: 100 %

Resultat: Nettoöverskott

Läge 100 %

Målet uppfyllt

Socialnämndens mål 3

En attraktiv arbetsgivare:

Styrtal/indikator: Statistik frisknärvaro samt införande av medarbetarindex.

Önskat läge: Frisktal 94 % av den totala arbetstiden

Resultat: Frisktal 93.5 % av den totala arbetstiden

Målet inte uppfyllt

Socialnämndens mål 4

Goda levnadsvillkor:

Styrtal/indikator: Dokumentation av barns synpunkter i alla ärenden som berör barn.

Önskat läge: 80 %

Resultat: 80 %

Målet uppfyllt

Socialnämndens mål 5

Goda levnadsvillkor:

Styrtal/indikator: Nöjd kundindex enligt socialstyrelsens nationella brukarundersökning inom hemtjänst och särskilt boende.

Önskat läge: Hemtjänst 80

Särskilt boende 75

Resultat: Hemtjänst 77

Särskilt boende 71

Resultatet bättre än riksgenomsnittet men målet är inte uppfyllt.

Resultaträkning

Mkr	2008	2009	2010
Intäkter	61,0	100,7	92,7
Kostnader	-360,4	-402,5	-411,1
varav personalkostn	-252,0	-250,6	-256,5
varav lokalkostn	-24,8	-29,2	-32,2
Nettokostnader	-299,4	-301,7	-318,4
Budget	-303,9	-316,7	-326,3
Årets resultat	4,5	15,0	7,9

Verksamhetsområde

Mkr	Årsbudget	Utfall	Avvikelse
Nämnd	-1,1	-1,1	0,0
Tillståndsprövning	0,0	0,1	0,1
Gem socialkontor	-10,4	-10,4	0,0
Vård o oms. enl SOL	-272,0	-264,8	7,1
Individ o fam.omsorg	-42,9	-42,2	0,6
Summa	-326,3	-318,4	7,9
Nettoinvesteringar	2,0	2,2	-0,2



Det ekonomiska resultatet är tillfredsställande. Socialstyrelsen genomför under året inspektioner av verksamheten. Enligt inspektionsrapporter bedrivs verksamheterna i huvudsak på ett ändamåls- och lagenligt sätt. De anmärkningar som riktas mot verksamheten är överensstämmande med socialnämndens beslutade utvecklingsområden.

Trygghet, delaktighet och ett värdigt och positivt bemötande genomsyrar verksamheten. Individ- och familjeomsorgen introducerar metoder där tidiga och förebyggande insatser prioriteras vilket bl. a redovisas i sänkta kostnader för institutionsbehandling. Under oktober månad genomförs en undersökning då samtliga brukare erbjuds att lämna synpunkter på verksamheten. Omställning till ett mer rehabiliterande, salutogent arbetssätt fortgår enligt tidplan. Socialnämnden erhåller 300 tkr ur kommunstyrelsens utvecklings- och välfärdsfond i syfte att korta kötiderna för budgetrådgivning samt skuldsanering vilket också uppnås under året.

Årets viktiga händelser

Socialnämnden inbjuder till och genomför medborgardialoger. Genomförs samverkansmöten med pensions-, handikapp samt kyrkliga föreningar. Mötesplatser för äldre öppnas på samtliga tätorter.

Anhörigcentrum invigs i Östhammar. Det ombyggda äldreboendet Parkvägen 7-9 i Österbybruk invigs. Invigning av Bojens korttidshem efter genomgången om- och tillbyggnad. Beslutas om närvård i samverkan innefattande inrättande av gemensamt finansierad närvårdsenhet vid Östhammars vårdcentrum. Beslutas om nya riktlinjer inom matdistributionen samt revidering av demensprogrammet. Förstärkning av nattorganisationen inom särskilt boende genomförs. Första LOV-företaget startar sin verksamhet. Avtal om arbetsledarjour tecknas med Uppsala kommun. IT-verksamhetssamordnare anställs. Beslutades om kvalitetssystem inom förvaltningens verksamheter.

Föreläsning om salutogent arbetssätt. Dokumentationsutbildning genomförs för samtlig personal.

ESF projektet "Kompetensutveckling i den sociala barnvården" inleds. Samarbetsprojekt mellan socialförvaltningen och barn- och utbildningsförvaltningen kring barn och ungdomars mående inleds. Samverkan kring föräldrar med intellektuella begränsningar. Avtal tecknas

om mottagande av ensamkommande flyktingbarn. Förvaltningen har under året infört kvällsöppetider. Kompetensutveckling av personal fortskrider enligt plan.

Prestationer och kvalitet

Personal

101231 är 636 personer tillsvidareanställda vid förvaltningen. Ca 41 % har en heltidsanställning. Utöver det tillkommer ett antal personer med vikariat och uppdragsanställning. 222 000 timmar motsvarande 123 heltidstjänster utförs av timvikarier. Av dessa utförs ca 48 000 timmar inom avlösarservice, anhörigvård, ledsagaruppdrag samt inom personlig assistans. Medelåldern bland personalen är 46,4 år och andelen kvinnor är 96 %.

Antal personer med beslut under året	2008	2009	2010
Antal färdtjänstnehavare	908	867	832
Hjälp i hemmet ordinärt	606	569	555
LSS-beslut	175	181	170
Särskilt boende	372	359	362
Gruppboend Lss	50	51	46
Personlig assistent	26	30	30
Missbrukarvård			
Vård dygn hvb vuxna	586	1 072	1 088
Snittkostnad/dygn	1 216	1 748	1 733
Barn och ungdom			
Antal dygn i familjehem	8 982	8 188	9 092
Bruttokostn kr/dygn fam.hem	608	829	878
Antal dygn i HVB-hem	2 554	1 569	1 488
Bruttokostnad kr/dygn HVB	2 219	1 959	2 097
Ekonomiskt bistånd			
Antal hushåll	269	258	311
Utbetalat/hushåll snitt, kr	6 045	6 212	6 339
Genomsnittlig bidr.tid, mån	4,6	4,2	4,8
Totalt antal personer med hälso- sjukvårdsinsatser		1 637	1 844

Ekonomiskt resultat

Driftbudget

Socialnämnden redovisar för 2010 ett nettoöverskott på 7 855 tkr.

50 Gemensamma kostnader visar ett nettounderskott på 115 tkr beroende på att kostnader varit högre än budgeterat.

51 Vård och omsorgsinsatser enligt Socialtjänstlagen och Hälso- o Sjukvårdslagen (SoL) redovisar ett nettoöverskott på 2 214 tkr varav:

Kostnader visar underskott med 2 443 tkr vilket kan härröras till projektkostnader i samband med utnyttjandet av statliga stimulansbidrag där motsvarande intäktsöverskott redovisas på intäktssidan.

- Intäkter visar överskott med 4 657 tkr vilket i sin helhet kan härröras till intäkter av statliga stimulansbidrag enligt ovan.

Bortsett från bidragsfinansierad verksamhet kvarstår nettoöverskott på 2 214 tkr som kan härröras till medel

avsedda för kalkylerade volymökningar framförallt i Ordinärt boende. Dessa har uteblivit varvid man ej behövt ta avsatta medel i anspråk.

52 Verksamhet enligt Lagen om stöd och service till vissa funktionshindrade (LSS) redovisar nettoöverskott på 4 890 tkr varav.

Kostnader visar överskott med 3 539 tkr varav ca 1 500 tkr kan härröras till gruppboende för vuxna och ca 500 tkr till korttidsboende för barn.

Resterande ca 1 500 tkr gäller medel avsatta för verksamheter som senarelagts på det ekonomiska läget vid årets början. Dessa medel har sedan ej behövts ta i anspråk då förvaltningens ekonomiska utveckling varit positivare än förväntat.

Intäkter visar överskott med 1 352 tkr vilket beror på högre intäkter än budgeterat gällande assistansersättning från Försäkringskassan.

54 Verksamhet gällande förebyggande insatser visar nettoöverskott med 384 tkr beroende på lägre kostnader än budgeterat gällande föreningsbidrag.

55 Missbrukarvård för vuxna redovisar nettoöverskott med 1 680 tkr främst beroende på förändrade arbetsmetoder och projekt gällande utsatta grupper.

56 Barn och ungdomsvård visar nettoöverskott med 249 tkr beroende på lägre kostnader för slutenvård än budgeterat vilket primärt grundas på förändrade arbetsmetoder.

58 Försörjningsstödet redovisar nettounderskott med 1 617 tkr beroende på förändringar i socialförsäkringssystemet och att verksamheten under året övertagit ärenden från arbetsmarknadskontoret gällande fd flyktingar som tidigare uppburit introduktionsersättning.

59 Familjerätten redovisar nettoöverskott med 95 tkr beroende på lägre kostnader än budgeterat.

62 Insatta arbetsmarknadsåtgärder visar nettoöverskott med 134 tkr beroende på förändringar i avtal med Arbetsmarknadskontoret och bättre samverkan med Arbetsförmedling och andra aktörer.

Investeringsbudget

Nettoinvesteringar visar underskott med 1 340 tkr vilka kan härröras till inköp av trygghetslarm gällande särskilt boende och kommer att lyftas för central finansiering enligt överenskommelse med Ekonomikontoret.

Årets verksamhet i ett framtidsperspektiv

Sveriges kommuner och Landstings jämförelsetal mellan kommunerna visar att socialnämnden bedriver såväl äldre- och handikappomsorgen som individ- och familjeomsorgen till lägre kostnader än jämförbara kommuner. Vård och omsorg anpassas successivt till det ökande antalet äldre. För att klara den framtida personalförsörjningen inom vård och omsorg krävs krafttag bl. a vad gäller utökning av sysselsättningsgrader vilket också

nämnden har påbörjat. Möjligheten till kvarboende i det ordinära boendet kommer att utökas genom fortsatta satsningar inom rehabilitering, det sociala innehållet i omsorgen och anhörigstödet. Barn och ungdomsverksamheten kommer att behöva tillföras ytterligare resurser inte minst i form av förebyggande verksamhet i samverkan med olika kommunala och frivilliga aktörer.

Den demografiska utvecklingen i ett framtidsperspektiv, indikerar att kostnaderna för äldreomsorg sannolikt ökar. Vårdtiderna på sjukhusen har avsevärt förkortats. Antalet utskrivningsklara från den slutna sjukvården samt personer med sjukhusansluten hemsjukvård ökar. Detta innebär att ansvar och verksamhet överförs till den kommunala hemsjukvården.

Inom den kommunala psykiatriverksamheten kommer inom de närmaste åren att krävas särskilda satsningar. Fullmäktige har därför i långtidsplanen förstärkt socialnämndens budget utifrån tilltänkta volymökningar såväl inom verksamhet för funktionshindrade som inom äldreomsorgen.

Försörjningsstödet är konjunkturkänsligt och kostnader påverkas av exempelvis arbetslöshet och förändringar i bedömningen av rätten till sjukförsäkring.

Missbrukarvården bedöms behöva resurstillskott för att tillgodose framtida behov av insatser.



Miljö- och hälsoskyddsnämnden

Måluppfyllelse

Verksamhetsplan för 2011 är antagen av Miljö- och hälsoskyddsnämnden i maj 2010. Huvudsaklig inriktning på verksamheten under mandatperioden är vatten. Verksamhetsplanen utgår från lagstiftning och de nationella miljö kvalitetsmålen, inom områdena miljöskydd, hälsoskydd, smittskydd och livsmedelskontroll. Inom hälsoskyddsområdet har vakanser lett till resursbrist och då har handläggning av ansökningsärenden som gäller enskilda avloppsanläggningar prioriterats. Livsmedelskontrollen har bedrivits i den utsträckning som planerats, förutom gällande mindre vattenverk. Arbetet med detta kommer att intensifieras under 2011 och alla registrerade vattenverk kommer få kontrollbesök.

Årets viktiga händelser

Yttranden i samband med förberedelser inför upprustningen av länsväg 288 och en järnvägsförbindelse mellan Hargshamn och Dannemora har varit stora uppgifter för miljökontoret. Svensk Kärnbränslehantering AB:s samråd om ett slutförvar av använt kärnbränsle i Östhammars kommun och en planerad utbyggnad av en 400 kV kraftledning från Forsmark till Råsten har inneburit mycket arbete. Nämnden har deltagit i kommunens projekt rörande regelförenkling, vilket kommer att leda till en inriktning mot mer förebyggande information kombinerad med tillsynsarbetet. En arbetsmiljöundersökning på miljökontoret har legat till grund för insatser för att förbereda personalen inför inrättandet av en samhällsbyggnadsförvaltning. En ny samhällsbyggnadschef anställdes från och med 1 november, för att förbereda Miljö- och hälsoskyddsnämndens och Byggnadsnämndens omorganisation till en Samhällsbyggnadsnämnd. Tjänsten som miljöchef ersattes som en konsekvens av omorganisationen med en 1:e miljö- och hälsoskyddsinspektör.

Prestationer och kvalitet

Ett stort arbete med kvalitetssäkring av ärendehantering har genomförts på förvaltningen. Arbetet med att lägga in enskilda avlopp i kommunens kartsystem Geografiskt Informations System (GIS) ger en snabbare och säkrare ärendehantering. Arbetet med kommunens

VA-strategi har intensifierats och samarbetet med byggnadsnämndskontoret och tekniska förvaltningen har därigenom ökat.

Ekonomiskt resultat

Miljö- och hälsoskyddsnämnden har haft en kostnads-täckning på 45,8 % och verksamheten redovisar ett överskott med 447 kkr under 2010. Utfallet avspeglar att miljökontoret inte har haft full bemanning på tjänstemannasidan under året och att kostnaderna för personal därför varit lägre än budgeterat. En stor personalomsättning har resulterat i en lägre effektivitet och både kostnader och intäkter understiger budgeterade belopp. Miljökontoret har under året haft en projektanställning för arbetet med arkivering och GIS.



Årets verksamhet i ett framtidsperspektiv

Bildandet av Samhällsbyggnadsnämnden förväntas leda till en bättre samordning av ärenden som handläggs enligt flera lagstiftningar. Ett utvecklat samarbete mellan samhällsbyggnadsförvaltningen och tekniska förvaltningen pågår och förväntas leda till ökad tillgänglighet och service gentemot kommuninvånarna. Arbetet med en gemensam VA-strategi inom kommunen förväntas också ge ett tydligt och bättre beslutsunderlag. Samhällsbyggnadsförvaltningens deltagande i EU-projektet "A Cleaner Baltic Sea" innebär att arbetet med avloppsfrågor och framförallt vatten ökar. EU-projektet pågår fram till 2012.

Resultaträkning

Mkr	2008	2009	2010
Intäkter	2,5	2,2	2,1
Kostnader	-5,5	-4,2	-4,5
varav personalkostn	-4,7	-3,6	-3,7
varav lokalkostn	-0,1	-0,1	-0,1
Nettokostnader	-3,0	-2,0	-2,4
Budget	-3,0	-2,9	-2,9
Årets resultat	0,0	0,8	0,4

Verksamhetsområde

Mkr	Årsbudget	Utfall	Avvikelse
Nämnd	-0,3	-0,2	0,1
Miljöskydd, gemensamt	-1,2	-0,9	0,3
Hälsoskydd	-0,7	-0,7	-0,1
Hälsoskydd, livsmedel	-0,7	-0,5	0,2
Djurskydd	0,0	-0,1	-0,1
Summa	-2,9	-2,4	0,4

Bolagen i den sammanställda redovisningen

Hargs Hamn AB

Ordförande: Kurt Angeus

VD: Håkan Nilsson

Verksamhetsområde

Bolaget är dotterbolag till Östhammars kommun som äger 78% av kapital och röster. Övriga aktier ägs av Hargs Egendom AB och Mellansvenska Logistiktransporter (MLT) med vardera 11%.

Bolagets rörelse omfattar hamnrörelse samt förvaltning av fastigheter.

Årets viktiga händelser

Under året har skeppningar av provtransporter av järnmalm från Dannemora Magnetit genomförts. Planering pågår inför produktionsstarten som är planerad till våren 2012.

Ansökan till Miljödomstolen avseende fördjupning av farleden har inletts och dom väntas under 2011.

Under 2010 har 2 Mkr investerats i ny pelletshall.

Prestationer och kvalitet

Över hamnen skeppades under året 580 000 ton bulk-gods, vilket innebär en minskning med 13 % jämfört med föregående år. Antalet anlöp minskade från 249 till 177, vilket betyder att den genomsnittliga fartygslasten ökade från 2 700 ton till 3 300 ton.

Ekonomiskt resultat

Årets resultat blev en vinst på 39 tkr, 2009 var vinsten 3,8 Mkr.

Personal

Personalen har under året utökats med en marknadsansvarig och uppgår nu till totalt fyra anställda.

Prestationer och kvalitet

Godsutvecklingen, kton	2006	2007	2008	2009	2010
Biobränsle	222	106	248	383	290
Övriga fasta bränslen	85	107	39	99	91
Timmer/massaved	25	77	44	114	59
Berg	34	78	97	18	82
Skrot	31	28	46	29	34
Övrigt	13	24	38	22	24
Totalt	410	420	512	665	580

Ekonomi

Flerårsöversikt, (tkr)	2006	2007	2008	2009	2010
Nettoomsättning	25 838	24 887	36 996	48 430	42 592
Resultat efter avskrivningar	2 667	1 829	3 178	7 824	458
Resultat efter finansiella poster	2 093	1 030	2 045	7 547	376
Avkastning på eget kapital (%)	5	3	5	16	1
Soliditet (%)	58	54	56	66	68



Bolagen i den sammanställda redovisningen Stiftelsen Östhammarshem

Ordförande: Kurt Angeus

VD: Bengt Nordström

Verksamhetsområde

Stiftelsen Östhammarshem är stiftat av Östhammars kommun. Östhammarshem äger och förvaltar fastigheter i Östhammars kommun.

Årets viktiga händelser

Under året har ombyggnad av storköken skett på Olandsgården i Alunda samt Ekbacka i Österbybruk. Vallongården i Österbybruk har byggts om till 27 nya lägenheter.

Två nya värmeproduktionsanläggningar har installerats i Alunda och Öregrund. Därmed har vårt behov av olja ytterligare byggts bort i enlighet med energisparplanen.

Prestationer och kvalitet

	2008	2009	2010
Antal bostadslägenheter	1 862	1 862	1 889
Antal lokaler	53	53	57
Genomsnitt outhyrda lägenheter	56	36	13
Lägsta antal outhyrda lägenheter	36	24	7
Vid årsskiftet outhyrda lägenheter	51	24	15
Omflyttning i bostadslägenheter, inkl servicelägenheter	24%	24%	20%

Östhammarshem är kvalitetscertifierat av Sveriges Provnings- och Forskningsinstitut enligt SS-EN ISO 9001:2000 samt miljöcertifierat enligt SS-EN ISO 14001:1996.

Ekonomiskt resultat

Årets omsättning har ökat med 2,7 Mkr till 135,1 Mkr. Antalet outhyrda objekt har medfört ett hyresbortfall på totalt -1,8 Mkr (-3,5 Mkr). Hyresbortfallet på bostäder har minskat till 1,2% (2,6%). Förutom det direkta hyresbortfallet tillkommer rabatter och hyresreduktioner på -1,0 Mkr (-1,1 Mkr).

Rörelsens underhållskostnader har minskat med 10,8 Mkr eller 27,2%.

Räntekostnaderna har minskat med 1,9 Mkr (15,3%) samtidigt som de statliga räntesubventionerna minskat med 0,1 Mkr till 0,2 Mkr (43,7%). Den genomsnittliga skuldräntan har under året varit 2,49% (2,11%).

Avskrivningarna uppgår till -12,8 Mkr (-11,2 Mkr). Under året har byggnader avskrivits med 1% av anskaffningsvärdet.

Det redovisade resultatet uppgår till 10,6 Mkr (6,4 Mkr).

Balansomslutningen har förändrats med 12,2 Mkr (2,2%).

Personal

Östhammarshem har under året haft 21 medarbetare (23), varav 6 (5) är kvinnor.

Antal anställda vid årets slut är 19 (21).

Årets verksamhet i ett framtidsperspektiv

År 2010 är företaget bästa år någonsin ur ekonomisk synvinkel. Det goda marknadsläget för branschen i kombination med fortsatt relativt låg ränta kommer med stor sannolikhet att bestå framöver.

Även produktionen av nya bostäder är låg i förhållande till efterfrågan i regionen.

Överst på listan för fortsatt nyproduktion ligger en ombyggnad av f.d. stadshotellet i Östhammar till bibliotek med förtätning i kvarteret med bostäder av hög kvalitet. Därefter kommer en fortsättning i Alunda med en ny etapp på bostadsområdet Trädgårdsbäcken.

Bra ekonomi ger möjlighet till låga hyreshöjningar. Under 2010 lämnade vi hyrorna oförändrade, för 2011 stannar höjningen på 1,4 %vilket är bland de lägsta i landet.

Kommande utmaningar är förändringen av vårt bostadsområde på Ulriksgratan i Östhammar. Helt klart är att uppvärmningen med direktverkande el ska bytas till förnyelsebar energi i alla 240 lägenheterna. Nya och bredare balkonger ska byggas ut och vindsförråden flyttas ner på marknivå. Den utvändiga miljön förbättras bl.a. genom att området delas upp i mindre enheter i likhet med närliggande bostäder på "Våra Gårdar".

Bolagen i den sammanställda redovisningen

Räddningstjänsten Norduppland

Verksamhetsområde

Kommunalförbundet Räddningstjänsten Norduppland bildades 1 januari 2005 av Östhammars och Tierps kommuner som vardera äger 50%.

Måluppfyllelse

Insats

Under 2010 har förbundet genomfört så kallad kundnöjdhetsmätning. Varje månad hålls delegationsmöten för uppföljning/utvärdering av genomförda insatser. Från denna uppföljning/utvärdering sker sedan återkoppling till verksamheten.

Tillsynsverksamhet

Tillsynsfunktionen har förstärkts med två medarbetare. På grund av personalväxling har alla tillsyner enligt planen inte kunnat genomföras. Den nya lagen om brandfarliga och explosiva varor har inneburit vissa förändringar för såväl myndigheter som verksamhetsutövare.

Kommunerna har fått överta tillståndsgivning och tillsyn av explosiva varor. Kommunfullmäktige i Tierp och Östhammar har därför beslutat att Räddningstjänsten Norduppland ska överta tillståndshandlingen för brandfarliga och explosiva varor. Förbundet har också skaffat nödvändig kompetens för att fullfölja uppdraget.

Kvalitetssäkring

Kvalitetssäkringen avser politisk ärendehantering, felanmälningar, ”beställningar” och uppdrag. Den politiska ärendehanteringens har vidareutvecklats under året. Under slutet av 2010 har vissa brister upptäckts i kommunikationen mellan mottagare, utförare och administration när RNU utför externa tjänster. Ett system för att förhindra detta skall utvecklas ytterligare.

Information

Det har varit fortsatt hög aktivitet och ett gott resultat avseende informationen till den enskilde, allmänhet, verksamheter med flera. RNU har vid två tillfällen genomfört så kallade frukostmöten med företagare inom regionen i avsikt att förmedla fördel och nytta för båda parter beträffande verksamheten med räddningspersonal i beredskap (RiB).

Övningsverksamhet/kompetensutveckling

Övningsverksamheten har fungerat tillfredsställande, men vi arbetar vidare med att skapa bättre underlag för kvalitetssäkring och uppföljning på individnivå. Introduktionsutbildning för nyanställd räddningspersonal i beredskap (RiB) har genomförts vid två tillfällen. Totalt har 25 personer utbildats. Utbildningen har precis som tidigare genomförts under en sammanhängande period på tre veckor.

Sotning

Den lagstadgade sotningsverksamheten inom förbundet bedrivs i entreprenadform genom avtal med privata företag. Verksamheten är indelad i två självständiga sotningsdistrikt.

Tierps Sotningsdistrikt AB (*avtalet gäller t o m år 2024*)

Östhammars Sotningsdistrikt AB (*avtalet gäller t o m år 2014*)

Lag om skydd mot olyckor ger kommunerna generell möjlighet att bevilja enskilda fastighetsägare rätt att utföra lagstadgad sotning på sin fastighet. Direktionen har beslutat att ge sådant medgivande vid 30 tillfällen under verksamhetsåret. Dessa medgivanden har getts efter samråd och tillstyrkan från respektive skorstensfejarmästare.

Årets viktiga händelser

Antalet räddningsuppdrag, 357 st under året, har minskat något jämfört med föregående år. Antalet ”onödiga” automatlarm har stabiliserats men bör minska för att inom en snar framtid helt upphöra.

Avtal om samverkan med Bruksgymnasiet i Gimo, där förbundet genomfört utbildning i ämnet Skydd mot olyckor (100 poäng), har också tecknats med Högbergsskolan i Tierp. Hittills har förbundet genomfört tre (3) sådana utbildningsomgångar med elever från Bruksgymnasiets vårdprogram. Utbildningens innehåll och genomförande är mycket uppskattat.

Införandet av ny organisation, som enligt beslut i direktionen skulle anpassas till rådande ekonomi, har inte kunnat genomföras till alla delar. Genom omfördelning av befintlig personal har vissa ledande befattningar redan tillsatts för att innehavarna ska få en möjlighet att vara delaktiga i det pågående omställningsarbetet som fortsätter in på nästa verksamhetsår.

Samtliga i grundskolans årskurs 8 har genomgått självskyddsutbildning.

Nytt digitalt utalarmeringssystem har installerats och det är nu fullt möjligt att bemöta nya utalarmeringsprinciper m m som är på förslag inom RädSam-C.

I ett SIDA-projekt tillsammans med Östhammars kommun har förbundet överlämnat två brandbilar och en mängd räddningsutrustning till räddningstjänsten i Poti – en hamnstad som ligger vid Svarta Havet i Georgien. Personal från förbundet har i Poti utbildat deras personal för att de ska kunna använda de överlämnade resurserna på ett riktigt sätt.

En utredning pågår om fördjupad samordning mellan räddningstjänsterna i Uppsala län och syftet är att hitta lämpliga samarbetsformer – en vidareutveckling av RädSam-C.

Den 23 juni beslutade riksdagen om en ny lag för brandfarliga och explosiva varor. Lagen trädde i kraft den 1 september 2010. Den nya lagen har inneburit vissa förändringar för såväl myndigheter som verksamhetsutövare. En av de stora förändringarna är att kommunerna har övertagit polisens uppgifter när det gäller tillståndsgivning och tillsyn av explosiva varor. Likaså får kommunerna i den nya lagen själv bestämma över var inom kommunen tillstånds- och tillsynsfrågor för både brandfarliga och explosiva varor skall hanteras. Kommunfullmäktige i Tierp och Östhammar har därför beslutat att Räddningstjänsten Norduppland ska överta tillståndshandlingen för brandfarliga och explosiva varor.

En brand i Gimo uppmärksammades av allmänheten som gjorde ett rådigt ingripande. Resenärer i en förbipasserande buss såg att det brann i en lägenhet i ett flerbilshus. Bussen stoppades och ett antal personer rusade ut och angrep branden i lägenheten och undsatte också en äldre person som bodde intill. Vid utredningen framkom att branden kunde ha fått oanade konsekvenser om den inte hade upptäckts och släckts i tid. Branden var troligen anlagd.

En så kallad liten enhet (Bas-5) har införskaffats. Enheten som är uppbyggd på en Mercedes Vito är bland annat utrustad med klippverktyg och skärsläckare (Cobra-aggregat). Fordonet är placerat på station 500 och används ofta vid insatser längs motorvägen.

Prestationer och kvalitet

Förbundets direktion har haft fyra (4) sammanträden. Samverkansgruppen har haft tio (10) sammanträden.

Beredskapsstyrkorna heltid har upprätthållit beredskap i en form av differentierat system där numerären har kompletterats genom ökning på vissa deltidstyrkor.

Inför omställningen till annan arbetstidsmodell, där skiftsystemet enligt Bilaga E ändras till en mer dagtidstjänstgörande organisation med heltidspersonal, har en del tjänster i ledande befattningar inrättats och tillsatts. Ett stort antal RiB-personal har anställts under året i och med att behovet av denna personalkategori har ökat.

Ett samarbetsprojekt med koppling till SIDA har inletts med staden Poti i Georgien. Under hösten har en stor mängd utrustning samt två räddningsfordon överlämnats och viss utbildning har också hållits på plats i Poti. Samarbetet fortsätter under år 2011.

Förbundet har under två terminer utbildat ca 45 elever från Bruksgymnasiets vårdprogram i ämnet Skydd mot olyckor. Hälften av eleverna avslutade sin tvåterminsutbildning i juni 2010 och den andra halvan påbörjade sin utbildning under hösten 2010.

Introduktionsutbildning för nyanställd räddningspersonal i beredskap (RiB) har genomförts för 25 personer.

På förbundets initiativ har räddningstjänsten, sjukvården och polisen samverkat med information och utbildning i projektet Säker moped där 455 elever från åk 8 har deltagit. Ungdomsbrandkåren i Alunda har även detta år träffats under ledning av personal från Alundastyrkan.

Verksamhetsmått och nyckeltal

	2008	2009	2010
Löneutbetalningar	1 890	1 853	1 908
Kundfakturor	335	335	311
Leverantörsfakturor	1 429	1 412	1 502
Tillsyn brand LSO och brandfarlig vara LBE	139	115	67
Remissvar polisen (offentlig tillställning och explosiv vara)	81	125	79
Skriftlig redogörelse (inlämnad)	78	27	20
Remissvar byggnadsnämnd och byggsamråd	23	12	8

	2008	2009	2010
Utbildade elever	811	1 144	1 501
Uppdragsutbildning	621	1 152	935
Uppdrag			
- räddningstjänst	288	249	217
- statlig räddningstjänst	2	0	0
- IVPA larm	363	205	143
- onödiga larm (automatlarm)	139	103	122
- tekniska uppdrag	15	16	11
- hjälp till ambulans (bärhjälp mm)	5	8	7
- restvärdesräddning	7	7	0
- sanering väg	34	51	31

Ekonomiskt resultat

Det uppkomna negativa resultatet (179 tkr) beror bland annat på att avskrivningarna har blivit ca 100 tkr dyrare än budgeterat och att planerade intäkter från upprättande av automatlarmsavtal med brukarna uteblivit - detta till stor del orsakat av att de personella resurserna i första hand har jobbat med det organisatoriska omställningsarbetet som är i gång. Det har varit svårt att hålla budgeten i balans med tanke på att verksamheten har bedrivits med samma budget som för 2008 utan att kostnaderna, exempelvis löner som utgör minst 86 % av omslutningen, har minskat. Vi har även påbörjat det efterfrågade utbildningsbehovet för olika personalkategorier och det måste ses som en god investering trots ökade kostnader. Den obalans som uppkommit gick inte att förutse i samband med delårsboks slutet - som t ex slutliga kostnader för avsättning av framtida pensioner m m.

Årets verksamhet i ett framtidsperspektiv

Rent allmänt står räddningstjänsten för trygghet i samhället - inte bara när olyckan är framme utan också i planeringskedan och vid förebyggande arbete. Detta förtroende ska vi värna om, och vi måste också på ett aktivt sätt hålla oss nära medlemskommunernas invånare.

Det ställs större krav på oss när det gäller tillgänglighet, och vi ska därför sträva efter att alltid finnas till hands och att vara mer offensivt utåtriktade.

Invånarna har stora krav och förväntningar på oss och det gäller att vara lyhörd. Allt vi gör ska genomsyras av kvalitetstänkande och effektivitet.

Vi ser en mycket positiv fortsatt utveckling vad gäller efterfrågan av olika utbildningsbehov, där bland annat medlemskommunernas anställda är en stor tilltänkt målgrupp. De rådande ekonomiska förutsättningarna för verksamheten ger ständigt anledning till en anpassning av ansvar och uppgifter med mål att - så långt som möjligt - bibehålla en god kvalitet. Den organisation som RNU nu har ska tillföras rätt anpassad utrustning inklusive fordon för att personalen vid varje insats ska ha möjlighet till relevant kunskaps- och teknisk. Rakelsystemet (Radiokommunikation för effektiv ledning) är en del av detta.

Hållbarhetsbokslut

Handikappverksamhet

Året 2010 var året då alla enkelt avhjälpna hinder skulle vara undanröjda, allt enligt Plan- och bygglagen och Boverkets föreskrifter. Tyvärr blev det inte så, för än finns en hel del att göra i kommunens tillgänglighetsarbete. Men även om inte allt är klart så är mycket påbörjat!

Tillgänglighetsguide

Under hösten startade ett arbete med att skapa en tillgänglighetsguide för webben. Där kommer information att finnas om hur tillgängliga allmänna lokaler är för personer med funktionsnedsättning. Med allmänna lokaler menas offentliga platser, lokaler, butiker etc. Tillgänglighetsguiden görs i ett samarbete mellan Östhammars kommun och HSO. HSO besöker alla företag och gör en inventering av tillgängligheten för besökare/kunder och kommunens handikappkonsulent lägger in alla fakta på webben. Tillgänglighetsguiden beräknas vara klar att användas för allmänheten på kommunens webbplats sommaren 2011.

Ökad medvetenhet för funktionsbinderfrågor

På en annorlunda promenad får deltagarna låna en funktionsnedsättning (synskada, hörselskada eller rörelsehinder) och utföra ett uppdrag under en promenad. Genom att själv prova på får deltagaren en ökad medvetenhet för funktionsbinderfrågor. Under året har fler annorlunda promenader genomförts än vanligt. Deltagare har varit politiker och personal från Östhammarshem, socialnämnden, socialförvaltningen och kommunkontoret inkl. personal från gata/park. Annorlunda promenader har också genomförts med deltagare i EU-projektet Matchline samt frivilligarbetare från Frivillighandtaget.

Folkhälsa och välfärd

Kommunens arbete inom detta område följer det nationella övergripande målet att skapa samhälleliga förutsättningar för en god hälsa på lika villkor för alla. Detta innebär att folkhälsoarbetet berör alla verksamheter, men kan i detta avsnitt lyfta fram några områden som uppmärksammats under året. Ledordet har varit samverkan.

I välfärdsbeskrivningen för 2009 (redovisas vartannat år) beskrevs kommunens folkhälsa ingående och lyfte särskilt fram barn och ungas hälsa. Detta och andra faktorer har lett till ett starkare engagemang och samverkan mellan aktörer i kommunen och samhället för att skapa långsiktiga resultat, ett arbete som därför fortsätter att prioriteras under det kommande året. Exempelvis har den regionala samverkan kring föräldrastöd i olika former stärkts, med hjälp av bl.a familjecentrum, ett eget Hälsoäventyr har startats och Folkhälsorådet har fört fram barn och ungas hälsa som ett arbetsområde den närmaste tiden. Inom det drogförebyggande arbetet har denna linje stärkts med bl.a. antilangningskampanj, nystart av Örebro Preventionsprogram, samverkansavtal för brottsförebyggande frågor mellan polis och kommun har tagits fram samt kartläggning av det drogförebyggande arbetet i skolan.

Strukturen för ett strategiskt folkhälsoarbete är god i kommunen, enligt en rapport från Regionförbundet. Vi fortsätter därför att, som en av 20 kommuner, ingå i det nationella nätverket för strategiskt folkhälsoarbete, vilket leds av Sveriges Kommuner och Landsting.

Med en ökande andel äldre i befolkningen har äldres hälsa varit ett annat prioriterat område, uppmärksammat inom flera målområden i välfärdsbeskrivningen 2009. Kommunen har under 2010 erbjudit 370 personer 80 år och äldre ett hälsofrämjande hembesök, varav 213 tackade ja och erhöll ett besök. Under året har även ytterligare en mötesplats för äldre startats upp. Dessa aktiviteter ligger i linje med förslag från den folkhälsopolitiska rapport som utkom under 2010.

Kommunens folkhälsopolicy har lyft fram prioriterade målområden de senaste åren vilket gjort det möjligt att fokusera på barn, unga och äldre. Policyn uppdateras nu och kommer lyfta fram alla de 11 nationella målområdena för folkhälsa, men riktad, långsiktig verksamhet fortsätter naturligtvis.

Jämställdhet

I ”Likabehandlingspolicy för anställda i Östhammars kommun” är den övergripande målsättningen att arbetet med likabehandling ska ingå som en naturlig och integrerad del i all verksamhet i Östhammars kommun. Detta är varje chefs ansvar. Det yttersta ansvaret för jämställdhetsfrågorna i Östhammars kommun har personalutskottet.

Under 2010 genomfördes en uppföljning av den framtagna Likabehandlingsplanen 2009-2011. Den gjordes som en enkätundersökning bland de anställda. Resultatet av uppföljningen jämfördes med resultat som låg till grund för framtagandet av Likabehandlingsplanen av en arbetsgrupp bestående av politiker, tjänstemän och fackliga organisationer. Syftet med uppföljningen var att se om arbetet med de målsättningar som är ställda i Likabehandlingsplanen 2009-2011 ger resultat.

Arbetsgruppen konstaterar att arbetet med att på bästa sätt förhindra diskriminering eller trakasserier riktat mot kommunens anställda och/eller andra som kommer i kontakt med kommunens verksamhet är ett långsiktigt, processartat arbete. Trots detta, kan man utifrån den uppföljande undersökningen konstatera att en del positiva förändringar skett i frågeställningar där aktiviteten varit hög och åtgärderna enkla och tydliga. I övrigt noterar arbetsgruppen att det allmänt tycks vara så att omdömena från medarbetarna är något mer positiva i denna undersökning än i den ursprungliga. Arbetsgruppen drar slutsatsen att detta knappast är någon slump, utan att medvetandegörandet i sig skapar ett visst intresse för frågeställningarna samtidigt som de olika åtgärderna sannolikt noteras av fler. Medvetandegörandet har dock, som arbetsgruppen har kommit fram till, även resulterat i att omdömena i några fall är lägre än i den ursprungliga undersökningen.

Målsättningarna i ”Likabehandlingsplanen” reviderades på ett par punkter likaså arbetsförfarandet.

Cheferna har fortsatt uppdrag att kommunicera verktygen med arbetstagarna, lämpligen på arbetsplatsträffar. Personalhandboken finns också som ett stöd i detta arbete.

Vid utformning av våra annonser beaktas jämställdhetsaspekten så att de kan attrahera alla oavsett kön, etnisk tillhörighet, religion, eller annan trosuppfattning

Energi- och klimat

Arbetet med energi- och klimatfrågor är och kommer att bli allt viktigare för alla parter i samhället framöver. Klimatfrågan står högt på agendan i de flesta sammanhang. Förutom att det är helt nödvändigt ur klimathänseende att komma bort från fossil energianvändning finns det ofta ekonomiska vinster att göra med att styra över till förnybara energikällor.

Kommunens energi- och klimatarbete syftar till att med olika insatser styra om energianvändningen mot förnybara energikällor men också till att minska och effektivisera energianvändningen, både internt i den kommunala organisationen och utåt mot samhället i stort.

Lokaler m.m.

Kommunfullmäktige antog i juni 2010 ett antal mål för Östhammars kommun inom energi- och klimatområdet, som en del av kommunens miljömål. Målen som rör lokalsidan är:

- Östhammars kommun ska till år 2016 använda 20 procent mindre energi i sitt lokalbestånd, inklusive däri energianvändande verksamheter, jämfört med 2008.
- Kvarvarande fossilbränsleuppvärmning ska vara utfasad senast 2013.
- Köpt energi för kommunens drift exkl. transporter ska 2016 utgöras av maximalt 25 procent icke förnybar energi.

En förutsättning för att nå målet om minskad energianvändning är att personalen framöver aktivt bidrar till att uppsatt mål nås. Personalen har via personalkontorets chefsmorgonmöten informerats om antagna mål och bakgrunden till dem samt hur man som personal kan bidra till att nå dem. Nyckeltal som visar hur vi rör oss mot antagna mål har föreslagits. Arbete med att ta fram data till dessa pågår för att användas som en löpande redovisning i årsberättelsen för 2011 och framöver.

Översynen av i vilken omfattning personaldatorerna stängs av kvällar och helger inom den kommunala organisationen gav nedslående resultat 2009. För 2010 sågs endast en marginell förbättring varför fortsatt arbete med att minimera denna, samt annan onödig användarrelaterad energianvändning fortsätter 2011.

Under 2010 har merparten av all gatubelysning inom Östhammars kommun bytts ut mot modern belysning med avancerad linsteknik som är väsentligt mer miljövänlig och energisnål. Totalt förväntas en energibesparing på 60 procent eller 1.5 miljoner kWh vilket innebär minskade växthusgasutsläpp med 187 ton CO₂ per år, beräknat enligt nordisk elmix.

Gräsö Gård har konverterats från olja till bergvärme. Den datoriserade centrala driftövervakningen för kommunens fastigheter har börjat tas i drift. En biobränslevärmd konstgräsplan har färdigställts i Gimo. Tillsammans med fritidsförvaltningen utreds möjligheterna att konvertera Alunda landbad till ett bad värmt med solenergi för att väsentligt reducera driftskostnaderna och ev. kunna förlänga badsäsongen.

Transporter

Kommunfullmäktige fastställde 2010 även att utsläppen av växthusgaser från kommunens transporter ska minska.

- Utsläppen orsakade av tjänsteresor med kommunens bilar ska minska med 20 procent till 2016.

Kommunens policy för tjänsteresor anger att resor i första hand ska företas med allmänna kommunikationer. Efterlevnaden av denna policy måste öka för att nå uppsatt mål för kommunens transporter. För tjänsteresor som måste företas med bil finns 79 personbilar varav 75 % är miljöbilar. Detta placerar Östhammars kommun på en 17:e plats av landets kommuner, vad gäller andel miljöbilar, vilket är positivt. Den centrala administrationen har tillgång till en bilpool för tjänsteresor med bil. I den är samtliga bilar miljöbilar.

Förra året inleddes en översyn av kommunens bilpark i syfte att reducera CO₂-utsläppen. En genomgång av olika bränslens klimatprestanda ledde till slutsatsen och beslutet att kommunens bilar även framöver i första hand ska drivas med etanol, men att bilar som utgår från tätorter utan möjlighet till förnybart bränsle (se nedan) istället successivt byts till miljöbilsklassade fordon för konventionellt bränsle (utsläpp av max 120 g CO₂/km) i avvaktan på förnybart bränsle. En väsentlig reduktion från 13 ton till 9 ton CO₂ för varje bils leasingperiod om tre år kan då åstadkommas.

Under 2010 har detta beslut börjat effektueras med upphandling och avrop av lämpliga bilar. Efter en längre tids dialog med en av kommunens bränsleleverantörer har under 2010 även Gimo (Österbybruk 2009) fått ett tankställe för etanol, vilket gör att totalt 4 tankställen för etanol finns i kommunen, en mycket bra täckning för en kommun av Östhammars storlek. Alunda och Öregrund saknar möjlighet att tanka förnybart bränsle, varför bilar enligt ovan ska avropas där.

Deltagande i samarbete med Trafikverket och kommuner i länet för gemensamma kriterier vid upphandling av fordon; klimatpåverkan, buller, säkerhet.

Östhammar har under 2010 även deltagit i ZE-projektet (zero emission) där SAAB, Electroengine i Uppsala och Boston Power utvecklar en elbilsprototyp (9-3 kombi) för omfattande fältprov. Kommunen kommer att få möjlighet att vara med och utvärdera två bilar med start halvårsskiftet 2011.

Utåtriktad verksamhet

Kommunens energi- och klimatrådgivning, som vänder sig till allmänhet, föreningar och mindre företag, har

fortsatt fokuserat på klimatfrågan och minskade utsläpp av växthusgaser. Hög prioritet har även 2010 getts till information om förnybar energianvändning och under året anordnades i kommunens regi ett antal föredrag om bl.a. solenergi och konvertering av direktverkande elvärmda hus.

I samarbete med lokala företag har energi- och klimatrådgivningen genomfört torgaktiviteter och informerat om aktuella frågor inom energiområdet. Rådgivningen har bl.a. genomfört aktiviteter vid European Solar Days och Europeiska trafikantveckan. Den senare i samarbete med folkhälsoteamet under parollen Ta steget från vanebilist till smart cyklist, då man bl.a. kunde få prova elcyklar. Föredrag och informationer har också getts vid inbjudningar från olika föreningar under året samt till kommunens egen personal.

Kommunstyrelsen har fattat beslut om att Östhammars kommun i samarbete med länsstyrelsen ska driva det tre-åriga projektet Klimatavtal Uppsala län. Projektet syftar till att hjälpa deltagande företag och organisationer att minska energianvändningen, sänka energikostnaderna och minska utsläppen av klimatpåverkande gaser, samt vinna ”goodwill”.

Kommunen har även varit part i projektet Inledande studie av förutsättningarna att nyttja spillvärmerna från Forsmarks kärnkraftverk. Samarbete och samfinansiering med Länsstyrelsen, Regionförbundet och Scandinavian Biogas samt EU-medel. Redovisning av slutsatser planeras till tidigt 2011.

Energi- och klimattmässan i Gimo lockade 2010 ett brett utbud av utställare. Mässan, som var den 9:e i ordningen, hade även i år många besökare som kunde ta del av energismarta lösningar inom bl. a. uppvärmning, belysning och transporter. I år kunde man dessutom ta en titt på Tesla Roadster, världens snabbaste elbil, uppleva ett nytt sätt att visualisera klimatförändringen i Klimatdomen, prova på att köra EcoDriving i mässans simulatorer samt träffa forskare som berättade om det senaste inom väg- och vindkraft.

Den 27 mars hölls den världsomspännande klimatmanifestationen Earth Hour. Östhammars kommun stödde manifestationen även detta år genom annonsering på hemsidan, i lokala media, på större arbetsplatser samt genom att släcka ned kommunala byggnader och uppmana personalen att reflektera över hur vi använder energin, ej bara under den timme manifestationen varade. Dessutom utlyste energirådgivningen en pristävling riktade till samtliga skolor som uppmanade elever och lärare att göra någon av WWF:s lärande aktiviteter i samband med Earth Hour. Sex klasser och en förskoleklass deltog och vann vardera 1000 kr till klasskassan.

För att öka tillgängligheten för information om energi- och klimatfrågor har särskilda Energi- och klimathyllor ordnats till alla 5 bibliotek, med liknande information som vid kommunkontoret. Under 2010 har denna utökats samtidigt som man nu via lånekortet även kan låna energimätare på samtliga bibliotek, för uppmätning av sitt hushålls elanvändande produkter.

Att leva gott som äldre i Östhammars kommun

Service, omsorg och vård till äldre

Under 2009 togs beslut av kommunfullmäktige om att införa valfrihetssystem inom hemtjänsten. Socialnämnden har under 2010 genomfört en omställning av verksamheten för att möjliggöra alternativa utförare inom delar av socialtjänsten i Östhammars kommun. Det första LOV-företaget startade upp sin verksamhet under 2010. Arbetet mot att tillskapa ytterligare vård och omsorgsboenden i Östhammars tätort i närheten av Östhammars vårdcentral fortsätter enligt plan. Mötesplatser för äldre har öppnats i samtliga större tätorter inom kommunen.

Hälsa och sjukvård

Ett fördjupat samarbete med Landstinget i Uppsala län har resulterat i beslut om närvård i samverkan, innefattande en gemensamt finansierad närvårdsenhet vid Östhammars vårdcentrum.

Hälsa och välbefinnande

Äldres hälsa har under året varit ett prioriterat område inom kommunens folkhälsoarbete. Kommunen har erbjudit äldre personer över 80 år ett hälsofrämjande hembesök, vilket nyttjades av en stor del av de tillfrågade. Kulturförvaltningens verksamhet ”Kultur i vården” är fortsatt mycket uppskattad och utvecklas kontinuerligt

Personal och kompetens

Socialnämnden genomförde under 2009 en medarbetarenkät där all personal har fått svara på frågor om sitt arbete, arbetsmiljön och ledarskapet på arbetsplatsen. Resultatet från enkäten följdes upp under 2010. Kompetensutvecklande insatser för socialförvaltningens personal fortskrider enligt plan.

Anhöriga och närstående

Anhörigkonsulentens samarbete med handikappsamordnaren och HSO fokuserades under året på kunskapsöverföring och planering av kommande verksamhet

Redovisningsmodell och finansiella nyckeltal

Den kommunala redovisningslagen reglerar kommunernas redovisningsmodell. Modellen består av resultaträkning, balansräkning och finansieringsanalys.

Resultaträkning

Resultaträkningen är en sammanfattning av årets redovisade kostnader och intäkter. Överstiger intäkterna periodens kostnader innebär det att det egna kapitalet ökar och enhetens finansiella styrka förbättras.

Resultaträkningen delas upp i tre olika resultat. Det första resultat som används är ”resultat 1” eller verksamhetens nettokostnader. Det består av intäkter genererade i verksamheten som dragits av mot verksamhetens kostnader och planenliga avskrivningar. Nettokostnaden beskriver det som återstår att skattefinansiera. Underskottet på nettokostnadsnivå reduceras sedan med skatteintäkter och de generella statsbidragen. Finansiella intäkter ökar resultatet och finansiella kostnader minskar resultatet. Det resultat som då erhålls kallas ”resultat före extraordinära poster” eller ”resultat 2”. Det resultat som genereras här skall finansiera årets investeringar och ett eventuellt framtida sparande eller eventuell amortering av långfristiga skulder.

Efter ”resultat 2” kommer extraordinära intäkter och kostnader. Det är poster som inte har något direkt samband med den ordinarie verksamheten som bedrivs i kommunen. Dessa poster blir mer och mer ovanliga i kommuner. Det resultat som nu har framkommit är ”resultat 3” och visar årets resultat för kommunen.

Balansräkning

Balansräkningen beskriver den ekonomiska ställningen vid bokslutstillfället och utgör därmed en förbindelse-länk mellan åren. Den visar det bokförda värdet av kommunens tillgångar och hur dessa har finansierats – externt med främmande kapital (skulder) och internt med eget kapital.

Tillgångarna delas upp i omsättningstillgångar (kassa och bank, placeringar, fordringar, lager) och anläggningstillgångar som är tillgångar som skall innehas och utnyttjas under flera år (ex fastigheter och inventarier). På motsvarande sätt delas skulderna upp i kortfristiga och långfristiga samt avsättningar. Kortfristiga skulder förfaller till betalning inom ett år. De övriga skulderna sträcker sig över flera år. Avsättningar innefattar kommunens pensionskulld inklusive garantipensioner. En avsättning är definitionsmässigt en skuld som man inte vet hur stor den är eller när den skall betalas.

Finansieringsanalys

Finansieringsanalysen ger upplysning om hur medel har tillförts och hur dessa har använts. Till skillnad från resultaträkningen som redovisar kostnader och intäkter utgår finansieringsanalysen från gjorda inbetalningar (inkomster) eller utbetalningar (utgifter).

Några finansiella nyckeltal

Balanslikviditet – omsättningstillgångar i relation till kortfristiga skulder. Ett mått på den kortsiktiga betalningsberedskapen där lager och förråd inkluderas.

Finansiella nettotillgångar – $(\text{fin.anl} + \text{oms/ks+ls})$ i måttet ingår alla finansiella tillgångar på balansräkningen som kommunen beräknas omsätta på tio års sikt. Måttet speglar den tidsrymd som ligger någonstans mellan likviditetsmätten och soliditeten. Man skulle kunna uttrycka det som ”medellång betalningsberedskap”.

Kassalikviditet – $(\text{kf} + \text{kp} + \text{kb}/\text{ks})$ är ett mått på kommunens kortsiktiga betalningsberedskap. Vid 100 % täcks de kortfristiga skulderna av likvida medel, kortfristiga fordringar och kortfristiga placeringar.

Nettokostnadsandel – hur stor andel av skatteintäkterna och generella statsbidrag som har gått åt till att finansiera verksamhetens nettokostnader och finansiella poster.

Rörelsekapital – skillnaden mellan omsättningstillgångar och kortfristiga skulder. Ett mått på kommunens kortsiktiga betalningsberedskap.

Skattefinansieringsgraden av investeringarna – beskriver hur stor del av kommunens nettoinvesteringar som kan finansieras med skatteintäkter när löpande driften är finansierad.

Skuldsättningsgraden – visar hur stor andel av kommunens tillgångar som är finansierade med främmande kapital.

Soliditet – eget kapital i förhållande till totala tillgångar. Beskriver hur kommunens långsiktiga betalningsstyrka utvecklas. Ju högre soliditet desto starkare finansiellt handlingsutrymme.

Eventuella frågor om årsredovisningen besvaras av
Per Engström, ekonomichef,
tel 0173-86120.

Ekonomikontoret mars 2011

