



Årsredovisning

2012



ÖSTHAMMARS
KOMMUN
- EN DEL AV ROSLAGEN

Innehållsförteckning

Denna och följande sida ger en mer detaljerad innehållsmässig beskrivning av de olika delarna i Östhammars kommuns årsredovisning.

Organisation och övergripande kommentarer.....sid 4

Kommunstyrelsens ordförande Jacob Spangenberg ger sin syn på året som gått	sid 4
Kommunchef Peter Nyberg ger sin syn på året som gått	sid 5
Östhammars kommun/organisation	sid 6
Kommunens nämnder organisation	sid 7

Förvaltningsberättelse

Omvärldsanalys.....sid 8

Omvärldsanalysen har till uppgift att spegla hur yttre faktorer påverkar eller kan påverka Östhammars kommun. Avsnittet behandlar inledningsvis kommunsektorns ekonomi. Därefter belyses befolkningen, bostadsmarknaden, näringslivet och arbetsmarknaden samt infrastrukturen. Till sist följer en känslighetsanalys av några viktiga faktorer som påverkar kommunens utveckling.

Måluppfyllelse.....sid 11

Här redovisas uppfyllelsen av kommunfullmäktiges mål

Finansiella mål

God ekonomisk hushållning ochsid 11

Verksamhetsmål

God kommunal service,sid 12

God ekonomisk hushållning ochsid 15

Långsiktig hållbar utveckling.....sid 17

Finansiell analys.....sid 21

Målsättningen med den finansiella analysen är att på ett uppdrag lyfta fram årets finansiella resultat och de viktigaste trenderna både inom kommunen och inom den sammanställda redovisningen. Här ges också en beskrivning av uppfyllande av balanskrav och god ekonomisk hushållning.

Drift- och investeringsredovisning.....sid 23

Kommunens drift- och investeringsredovisning med korta kommentarer redovisas på dessa sidor.

Personalekonomisk redovisning.....sid 25

Förvaltningsberättelsen skall beskriva "väsentliga personalförhållanden". I detta avsnitt fokuseras kommunens personal ur ett antal aspekter.

Resultaträkning, kassaflödesanalys, balansräkning..sid 27

Kommunens resultaträkning, kassaflödesanalys och balansräkning

Fem år i sammandrag.....sid 29

Ett antal finansiella nyckeltal redovisas tillsammans med 5-års uppställning av kommunens finansiella utveckling

Kommunens noter.....sid 30

Under detta avsnitt redovisas noter till kommunens resultaträkning, kassaflödesanalys och balansräkning.

Tillämpade redovisningsprinciper.....sid 34

Här görs en beskrivning av de viktigaste redovisningsprinciperna både för kommunen och för koncernen. Östhammars kommuns målsättning är att följa kommunallag, kommunal redovisningslag och rekommendationer från Rådet för kommunal redovisning.

Kommunens verksamhet

Modell för analys av verksamheten.....sid 35

Östhammars kommun använder en modell för beskrivning och analys av kommunens verksamhet. Följande fem perspektiv beskrivs och problematiseras: måluppfyllelse, årets viktiga händelser, prestationer och kvalitet, ekonomiskt resultat och årets verksamhet i ett framtidsperspektiv.

Nämndernas verksamhetsberättelser.....sid 36

Kommunstyrelsen.....sid 36

Lokal säkerhetsnämnd.....sid 39

Samhällsbyggnadsnämnd.....sid 40

Fritidsnämnd.....sid 41

Kulturnämnd.....sid 42

Teknisk nämnd.....sid 43

VA-verksamhet.....sid 44

Renhållningsverksamhet.....sid 45

Barn- och utbildningsnämnd.....sid 46

Socialnämnd.....sid 49

Bolagen i den sammanställda redovisningen.....sid 52

Här redovisas och analyseras de bolag som ingår i koncernen Östhammars kommun, nämligen Stiftelsen Östhammarhem, Hargs Hamn AB och kommunakförbundet Räddningstjänsten Norduppland.

Hållbarhetsbokslut.....sid 55

Handikappverksamhet.....sid 55

Folkhälsa och välfärd.....sid 55

Jämställdhet.....sid 55

Miljö, klimat och energi.....sid 55

Att leva gott som äldre i Östhammars kommun..sid 57

Övrigt

Redovisningsmodell och nyckeltal.....sid 58

En kort beskrivning av kommunens redovisningsmodell och några av de finansiella nyckeltal som används i denna årsredovisning

Revisionsberättelse.....sid 59



Kommunstyrelsens ordförande har ordet

Ännu ett år är till ända i Östhammars kommuns historia. Ur ett makroperspektiv har det varit omväxlande på många sätt. Den internationella konjunkturen har starkt påverkat Sverige och Östhammars kommun som så många år tidigare. Vårt land är mycket känsligt för internationella svängningar i ekonomin, då den största delen av varor och tjänster som produceras förr eller senare säljs på en internationell marknad genom i många fall framgångsrika exportföretag. Den till synes eviga valutakrisen för Euron har stabiliserats lite, men fortfarande är det alldeles för tidigt att blåsa faran över. Europa är att betrakta som en "hemmamarknad" för svensk ekonomi och därför påverkas vi starkt av eurokrisen. De gemensamma kommunala skatteintäkterna är baserade på de deklarerade inkomsterna från hela Sveriges befolkning. Det som dock är helt avgörande för oss i Östhammars kommun är vårt befolkningsantal. Därför är förra årets befolkningsminskning (- 125) en utmaning för den kommunala ekonomin. Våra skatteintäkter 2013 minskar med ca 6 miljoner kronor enbart på grund av denna. Orsakerna till detta är flera, men en viktig orsak är det begränsade utbudet på vår lokala bostadsmarknad. Fler hyres- och bostadsrätter får fart på "bostadskarusellen" vilket tillsammans med förbättrade pendlingsmöjligheter kan ge ökad inflyttning.

När befolkningstalen minskar har vi problem med vår attraktivitet. Bristen på ett brett utbud av bostäder har berörts ovan. Andra viktiga faktorer är kvaliteten i den kommunala verksamheten. Kommunen har problem när det gäller resultaten i skolan, något som Barn och utbildningsnämnden tillsammans med personalen arbetar hårt med att förbättra. Nya och upprustade skollokaler måste nu fyllas med verksamhet som håller högre kvalitet. Vi har stora strukturella utmaningar i form av många skolenheter med små arbetsplatser, vilka i kombination med ett fortsatt lågt elevantal ger mycket höga lokalkostnader. De skärpta behörighetskraven i samband med kraven på lärarlegitimation, kräver nytänkande av alla berörda. De



väntade kraftiga volymökningarna i bland annat äldreomsorgen ger också finansiella utmaningar för hela den kommunala verksamheten. Vi har också ett stort utbud på många ställen i kommunen av simhallar och fritidsanläggningar. Detta är i längden inte hållbart satt i relation till de mest angelägna välfärdstjänsterna. Framtiden kommer att tvinga fram prioriteringar av när, var och hur utbudet ska se ut.

Det finns mycket att vara stolt över i Östhammars kommuns verksamhet. Inte minst kommunens alla medarbetare och förtroendevalda är värda en eloge för allt nedlagt arbete. Utan Era kvalificerade insatser vore Östhammars kommun en betydligt sämre plats att bo och leva i.

Jacob Spangenberg (C)
Ordförande i kommunstyrelsen

Kommunchefen har ordet

Inledning

I bokslutet får vi årligen resultatet av vad vi presterat, såväl avseende ekonomi som verksamhet. Resultatets legitimitet är avgörande för hur vi förhåller oss till och mottar resultatet. Legitimiteten, dvs. att vi uppfattar resultatet som korrekt och rättvisande, är också avgörande för hur vi använder oss av resultatet.

Att använda resultatet som mått på framgång är inte självklart, vi hamnar lätt i diskussioner om processer och aktiviteter. En modern offentlig serviceorganisation måste ta sig från aktiviteter och processer till resultatet för medborgare och företag. Resultatet är grunden för den kontinuerliga analys som krävs för en ständigt förbättrande organisation. Resultatet ger oss hintar om vad vi uppnår, vad vi behöver förbättra och vad vi bör göra mindre av.

Mot bakgrund av ovanstående är jag mycket stolt över det arbete med förändrad målstyrning som våra förtroendevalda genomfört. Mål som tydligt pekar ut riktningen för verksamheten, explicita styrtalet som ger oss fingerisning om hur långt vi nått samt offensiva målvärden som anger ambitionen.

Tydligheten i det nya måldokumentet underlättar legitimiteten och ger organisationen bättre möjligheter att använda resultatet som styrmekanism.

Jag är vidare nöjd med hur organisationen tagit sig an de förändringsprojekt som initierats under året. Projekt som inte ger omedelbara resultat utan snarare kräver stora investeringar i engagemang och resurser. Flera av våra verksamheter har deltagit i Lean-projekt, undersökningar och workshops om organisationens kultur och värderingar, arbetet med att ta fram en ny översiktsplan, en sammanslagen kultur och fritidsförvaltning, införandet av entreprenöriellt lärande samt kvalitetsutveckling inom såväl socialförvaltningens som barn- och utbildningsförvaltningens verksamhetsområden.

Måluppfyllelse

I bokslutsdokumentet redovisas måluppfyllelsen utifrån det gamla systemet med utgångspunkt i kommunfullmäktiges övergripande mål om ekonomi, hållbarhet och kommunal service. 96 % av målen anses som uppfyllda eller delvis uppfyllda. I samband med bokslutet 2011 riktade revisionen kritik mot att en sammanvägd bedömning av de 67 målen saknades. Även för bokslutet 2012 saknas en sammanvägd bedömning. Vi konstaterar att det tidigare systemet varit mer trubbigt i bedömningen av måluppfyllelse, i vissa delar saknat styrtalet och mer exakta målvärden. Dessutom har bedömningen mellan uppfyllt, delvis uppfyllt och ej uppfyllt varit väl flytande. På detta område kan vi avsevärt förbättra oss.

Under 2011 och 2012 har Östhammars kommun deltagit i Kommunernas kvalitet i korthet, en granskning av kommunernas kvalitet utifrån ett medborgarperspektiv. Vi kan konstatera att vi förbättrat våra resultat från 2011



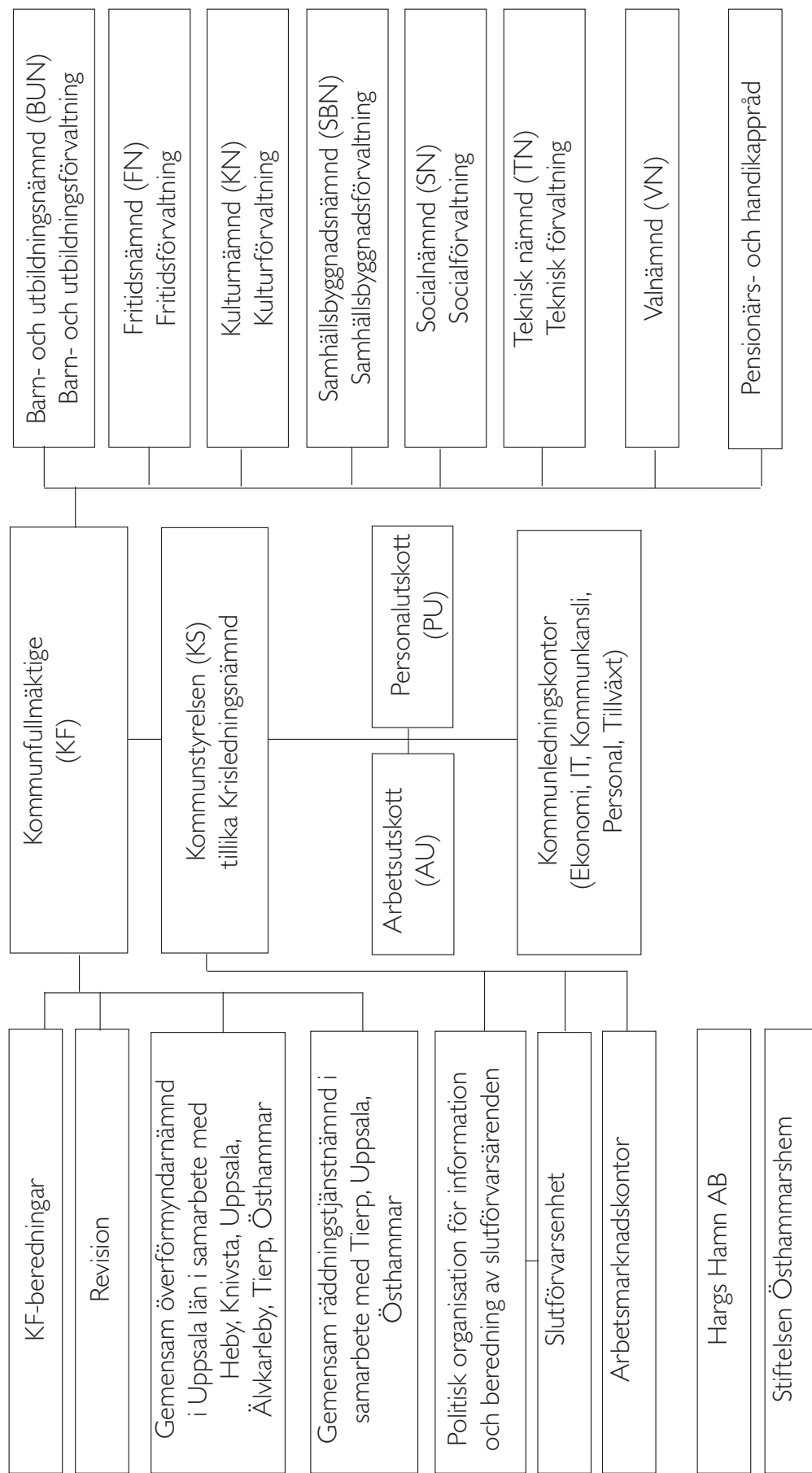
och jag vill särskilt lyfta fram, brukarnöjdheten inom vår äldreomsorg, att vi fortsatt har en hög sysselsättningsfrekvens samt att våra resultat för elever i årskurs 3 håller högsta klass. Vi har dock områden som vi behöver förbättra, resultaten i årskurs 9, andelen elever som slutför gymnasiet samt vår service till medborgare och företagare.

Vart är vi på väg?

Som organisation lever vi idag med två stora utmaningar, kvalitet och service. Kvaliteten i skolan är en grund för att ge våra barn och ungdomar en bra start i livet men också en förutsättning för lokal och regional tillväxt. Vi måste skapa en skolorganisation som klarar kvalitetskraven i framtiden, vi behöver ha barnen och kvaliteten i blickpunkten för denna organisation. Vi måste även bli mer tillgängliga och tillgängliga på medborgarnas och företagarnas villkor, vår organisation skall spegla deras behov inte tvärtom. Vår utveckling skall bygga på våra resultat, utveckla när det behövs och göra om när det behövs. För att bli den moderna serviceorganisationen måste vi ännu mer utveckla våra tjänster och vår service tillsammans med medborgare, företag och den ideella sektorn.

Slutligen, jag är både glad och stolt över det arbete som vi gjort under året. Jag ser en mer resultatorienterad organisation som anammar våra mål i Lean, effektivitet, kvalitet och engagemang.

Peter Nyberg
Kommunchef



Kommunens verksamhet**Nämnder och verksamhet****Kommunfullmäktige**

Örjan Mattsson	Ordförande	S
Kerstin Björck-Jansson	1:e vice ordf	C
Urban Englesson	2:e vice ordf	M
Margareta Widén-Berggren	Ledamot	S
Jonas Svensson	Ledamot	S
Sanne Eriksson	Ledamot	S
Roger Lamell	Ledamot	S
Ann-Charlotte Grehn	Ledamot	S
Ingvar Skönstrand	Ledamot	S
Barbro E Andersson	Ledamot	S
Thomas Eriksson	Ledamot	S
Christina Haaga	Ledamot	S
Caroline Schnell	Ledamot	S
Ingvar Johansson	Ledamot	S
Désirée Mattsson	Ledamot	S
Tomas Bendiksen	Ledamot	S
Ann-Marie Åström	Ledamot	S
Thomas Ohlström	Ledamot	S
Camilla Gelinder	Ledamot	S
Jonas Lennström	Ledamot	S
Christina Woxdahl Pihl	Ledamot	S
Anna-Lena Söderblom	Ledamot	M
Lennart Owenius	Ledamot	M
Pär-Olof Olsson	Ledamot	M
Gunilla Delwall	Ledamot	M
Hans Norberg	Ledamot	M
Sune Pettersson	Ledamot	M
Reinhold Delwall	Ledamot	M
Vakant 3	Ledamot	M
Allan Kruukka	Ledamot	M
Jacob Spangenberg	Ledamot	C
Bertil Alm	Ledamot	C
Lisa Landberg	Ledamot	C
Bertil Johansson	Ledamot	C
Gunnel Wahlgren	Ledamot	C
Inger Abrahamsson	Ledamot	C
Lennart Bergström	Ledamot	C
Katarina Ståhlbrand	Ledamot	C
Ann-Katrin Malmström	Ledamot	BOA
Lars O Holmgren	Ledamot	BOA
Mats Sjöborg	Ledamot	FP
Christer Bohlin	Ledamot	FP
Bengt Trolin	Ledamot	SD
Vakant 2	Ledamot	SD
Linda Eskilsson	Ledamot	MP
Arno Unge	Ledamot	MP
Ingeborg Sevastik	Ledamot	V
Mohammad Sabur	Ledamot	V
Christina Carlsson	Ledamot	KD

Kommunstyrelse

Jacob Spangenberg	Ordförande	C
Margareta Widén-Berggren	1:e vice ordf	S
Lennart Owenius	2:e vice ordf	M
Jonas Svensson	Ledamot	S
Roger Lamell	Ledamot	S
Sanne Eriksson	Ledamot	S
Ingvar Skönstrand	Ledamot	S
Bertil Alm	Ledamot	C
Anna-Lena Söderblom	Ledamot	M
Lars O Holmgren	Ledamot	BOA
Mats Sjöborg	Ledamot	FP

Nämndernas ordförande och vice ordförande

<i>Fritidsnämnd</i>		
Moise Córdoba	Ordförande	S
Hans Gustavsson	1:e vice ordf	C
Christer Lindström	2:e vice ordf	M
<i>Kulturnämnd</i>		
Bertil Johansson	Ordförande	C
Hans Lagenius	1:e vice ordf	S
Erik Kjellgren	2:e vice ordf	M
<i>Socialnämnd</i>		
Kerstin Björck-Jansson	Ordförande	C
Thomas Eriksson	1:e vice ordf	S
Hans Norberg	2:e vice ordf	M
<i>Sambällsbyggnadsnämnd</i>		
Tomas Bendiksen	Ordförande	S
Bertil Alm	1:e vice ordf	C
Gunilla Delwall	2:e vice ordf	M
<i>Barn- och utbildningsnämnd</i>		
Roger Lamell	Ordförande	S
Gunnel Wahlgren	1:e vice ordf	C
Anna-Lena Söderblom	2:e vice ordf	M
<i>Säkerhetsnämnd</i>		
Margareta Widén-Berggren	Ordförande	S
Anna-Lena Söderblom	vice ordf	M
<i>Teknisk nämnd</i>		
Lisa Landberg	Ordförande	C
Jonas Svensson	1:e vice ordf	S
Sune Pettersson	2:e vice ordf	M
<i>Gem nämnd för Räddningstjänst</i>		
Margareta Widén-Berggren	Ledamot	S
Lennart Owenius	Ledamot	M
<i>Gem Överförmyndarnämnd</i>		
Lennart Johansson	Ledamot	C

Kommunfullmäktigevalet 2010

	Antal	Proc.	Man-
	röster		dat
Moderata samlingspartiet	2 665	19,55	10
Centerpartiet	2 505	18,38	9
Folkpartiet liberalerna	580	4,26	2
Kristdemokraterna	385	2,82	1
Socialdemokraterna	5 179	37,99	19
Vänsterpartiet	519	3,81	2
Miljöpartiet de gröna	561	4,12	2
Borgerligt alternativ	641	4,70	2
Sverigedemokraterna	566	4,15	2
Övriga	30	0,22	0
Totalt	13 631	100,0	49

Förvaltningschefer

Peter Nyberg	kommunchef
Per Engström	ekonomichef
Gun Klang	personalchef
Jan Rydberg	it-chef
Annika Bexelius	teknisk chef
Peter Jansson	fritidschef
Frederic Öberg/Susanna Segerholm	kulturchef
Hans Oscarsson	barn- o utbildningschef
Kenneth Lindholm	socialchef
Virpi Lindfors	samhällsbyggnadschef

Omvärldsanalys

Omvärldsanalysen har till uppgift att spegla hur yttre omständigheter påverkar eller kan påverka Östhammars kommun. Avsnittet behandlar inledningsvis kommunsektorns ekonomi. Därefter belyses befolkningen, bostadsmarknaden, näringslivet och arbetsmarknaden samt infrastrukturen. Till sist följer en känslighetsanalys av några viktiga faktorer som påverkar kommunens utveckling.

Kommunsektorns ekonomi

Ljusnande konjunktutsikter

Risken för en djupare recession och med den förnyad finansiell oro har minskat. I Sverige liksom på andra håll i världen signalerar de finansiella marknaderna tillsammans med olika förtroendeindikatorer att vi rör oss mot ljusare tider. Det kommer dock att ta tid innan svensk ekonomi fullt ut är på fötter igen och den främsta anledningen stavas en fortsatt knackig utveckling i vår omvärld. Även 2013 blir därför för svensk del ett relativt svagt år med en BNP-tillväxt på enbart 1,4 procent. Åren 2012 och 2013 är även för svensk del utpräglade lågkonjunkturår. En fortsatt relativt svag utveckling i omvärlden innebär att återhämtningen i svensk ekonomi försvåras och fördröjs. De tre första kvartalen 2012 kan tillväxten i svensk ekonomi betecknas som relativt god. Under fjärde kvartalet hann problemen i omvärlden upp svensk ekonomi och BNP backade något.

Den svaga tillväxten gör att arbetsmarknaden försvagas ytterligare, men uppgången i arbetslösheten blir inte speciellt omfattande. Från hösten 2011 till årsskiftet 2012/13 har arbetslösheten växt från 7,3 procent till knappt 8 procent. Det är 0,5 procentenheter högre än genomsnittet för 2012. SKL bedömer att arbetslösheten fortsätter att öka till och med kvartal tre 2013 och når 8,2 procent som mest. Under 2014 sker en mer påtaglig förbättring av sysselsättningen. Trots den negativa utvecklingen på arbetsmarknaden fortsätter skatteunderlaget att växa i relativt hygglig takt. I reala termer beräknas skatteunderlaget växa med 1,3 procent 2013. En bidragande orsak till den starka tillväxten är ökande pensioner.

Även åren 2014-2016 beräknas skatteunderlagets reala tillväxt, med allt bredare marginal, överstiga 1 procent. Den fortsatt gynnsamma utvecklingen är ett resultat av den återhämtning som beräknas ske på arbetsmarknaden. Från och med 2014 stiger sysselsättningen igen och arbetslösheten kan pressas tillbaka. Tillväxten i svensk ekonomi åren 2014-2016 är i hög grad ett resultat av inhemska faktorer - såväl konsumtionen som investeringarna växer snabbt. Den fortsatt svaga utvecklingen internationellt, och då inte minst i Europa, innebär att exporten lämnar ett förhållandevis begränsat bidrag till tillväxten.

Skatteunderlagets utveckling

Efter en relativt stark skatteunderlagstillväxt år 2012 avtar ökningstakten 2013 och 2014 innan det åter blir bättre fart 2015 och 2016. Skiftningarna förklaras i stor utsträckning av utvecklingen på arbetsmarknaden. Konjunkturen dämpades visserligen mot slutet av 2012, men det skedde ändå

en viss ökning av arbetade timmar under året. Den svenska ekonomin väntas åter börja växa redan i början av 2013, men sysselsättningen minskar de närmaste månaderna och vänder upp först under andra halvåret. För året som helhet betyder det att antalet arbetade timmar blir i stort sett oförändrat jämfört med föregående år. Nästa år räknar SKL med en viss sysselsättningsuppgång, som förstärks 2015 och 2016.

Sysselsättningsutvecklingens påverkan på skatteunderlaget förstärks av att det svagare läget på arbetsmarknaden bidrar till en dämpning av löneökningstakten 2013. När arbetslösheten sedan minskar från och med 2014 blir också lönehöjningarna större. Trots den gynnsammare utvecklingen på arbetsmarknaden 2014 än 2013 växer skatteunderlaget i samma takt båda åren. Det beror på att den automatiska balanseringen av de allmänna pensionerna ger pensionsinkomsterna extra skjuts 2013 men verkar återhållande 2014.

Befolkning

Östhammars kommun har under en lång rad av år haft negativ befolkningsutveckling med undantag av en kortare uppgång i början på 2000-talet. Åren därefter har befolkningen stabiliserats kring knappt 21 400. Under 2012 har dock befolkningen minskat.

Folkmängd	2010	2011	2012
Totalt	21 373	21 387	21 262
Män	10 955	10 948	10 902
Kvinnor	10 418	10 439	10 360
Folkmängdsförändring			
Födda	210	200	232
Döda	241	243	276
Födelsenetto	-31	-43	-44
Flyttningsnetto	13	57	-81
Befolkningsförändring	-18	14	-125
Utdebitering			
Kommunen	22,18	21,69	21,69
Landstinget	10,37	10,86	11,16
Kyrkan, snitt	1,25	0,29	0,29
Totalt	33,80	32,84	33,14
+ medlem i Sv kyrkan		1,09-1,39	1,09-1,39

I grunden påverkas befolkningsförändringen av att kommunen har ett s.k. födelseunderskott, -44 personer 2012, vilket är förhållandet mellan födda och döda under året. För att kompensera födelseunderskottet krävs ett lika stort positivt flyttningsnetto för oförändrad befolkning.

Under 2012 var flyttningsnettot totalt -81 personer, en klar försämring jämfört med föregående år då flyttningsnettot var +57. För åldersgruppen 0-24 år var flyttningsnettot -48 personer. Åldersgruppen 50 år och äldre hade ett flyttningsnetto på +8 personer. I åldersgruppen 25 - 49 år var flyttningsnettot -41 personer. Flyttningsnettot för de olika åldersgrupperna 2012 skiljer sig mot hur flyttningstrenden sett ut föregående år. Den största förändringen är att flyttningsnettot för åldersgruppen 25-49 år och äldre är betydligt sämre än föregående år, en skillnad på -123 personer

jämfört med 2012, vilket måste ses som negativt. Totalt var befolkningsförändringen -125 personer 2012.

Bostadsmarknad

Det finns ca 10 500 lägenheter i Östhammars kommun. Fördelningen är 36% i flerbostadshus och 64% i småhus. Antalet fritidsbostäder är ca 5 000.

Kommunen har ingen bostadsförmedling och kan därför inte bevaka bostadsmarknaden i detalj. I kommunens eget bostadsbolag fanns det vid årsskiftet 7 lediga lägenheter.

Vid årsskiftet fanns det 81 lediga tomter till försäljning via kommunen. Kommunfullmäktige har prioriterat investeringar för bostadsexploatering för att möjliggöra betydligt större småhusproduktion.

Näringslivet idag och utvecklingen under 2000-talet

Under 2012 genomfördes – inom ramen för Mervärdesavtalet – en omfattande näringslivs- och arbetsmarknadsstudie av Östhammars kommun. Studien gjordes av Sweco och presenterades i februari 2013. Några av slutsatserna från studien redovisas nedan.

Näringslivet i Östhammars kommun har haft en god utveckling under 2000-talet och det finns en fortsatt god utvecklingspotential. 2000-talet har präglats av upp och nedgångar i ekonomin, men näringslivet med industrin i spetsen har återhämtat sig efter ekonomiska kriser och står idag fortsatt stark.

Östhammar har en traditionell näringslivsstruktur med starkt fokus på industrin. Branscherna med en hög specialisering i Östhammar jämfört med riket är också i hög grad externmarknadsorienterade. Detta samtidigt som utvecklingen i de lokalmarknadsorienterade näringarna på olika sätt är kopplade till de företag som verkar på en nationell och internationell marknad. Detta gör att de lokala värdekedjorna är viktiga för näringslivets utveckling.

De största företagen – Sandvik Coromant och Forsmark Kraftverk – spelar nämligen en mycket viktig roll för kommunens utveckling genom deras betydelse för sysselsättningen, men också genom att de skapar en lokal marknad för andra delar av näringslivet. Flera av de små och medelstora företagen är underleverantörer av främst olika tjänster till de stora företagen, vilket skapar lokala produktionsnätverk i kommunen. Det kan t.ex. handla om underleverantörskedjor i form av företag inom el, byggeri, måleri och städning till Forsmark. De stora företagen verkar utanför kommunen i globala värdekedjor, men blir i kommunen viktiga aktörer för bildandet av lokala värdekedjor. Därigenom sker en koppling mellan den globala och den lokala marknaden.

De dominerande företagen leder till stabilitet men kan också innebära en sårbarhet i näringslivet och för kommunens utveckling. Stabiliteten uppnås genom stora och konkurrenskraftiga företag. Samtidigt kan denna dominans och specialisering inom ett fåtal branscher leda till en sårbarhet vid bland annat förändringar på den globala marknaden. För Östhammar skulle en diversifierad näringslivsstruktur minska beroendet av de två största företagen. Den marknad som skapas av de stora företagens efterfrågan på tjänster och produkter kan utgöra en bas för utveckling och

tillväxt av företag inom olika branscher i kommunen.

I kommunen finns en bred småföretagssektor och de mindre företagen i kommunen spelar en viktig roll för sysselsättningen. Företag med upp till 20 anställda står idag för ca 40 procent av sysselsättningen i kommunen, lika stor andel som de två största företagen. Det finns en ökad potential för nya företag inom tjänstesektorn genom RUT- och ROT-avdragen.

Flera av kommunens mindre företag har en vilja att växa och det finns i kommunen starka tillväxtföretag. I denna grupp finns exempel på företag som har sin bas i kommunen, men som idag har vuxit ur den lokala marknaden och verkar även regionalt och nationellt. Detta är företag som i hög grad har vuxit genom de lokala värdekedjorna som är kopplade till något av kommunens stora företag.

Det finns också ett antal tillväxtföretag med avancerade produkter som säljs på export och som därför verkar på den internationella marknaden. Dessa företag bidrar till en diversifiering av näringslivet och ett minskat beroende av kommunens två största företag. Ett företag som säljer flera olika produkter/tjänster eller som säljer samma produkt/tjänst på flera marknader kommer att sprida sin risk genom ett mindre beroende av enskilda produkter eller marknader.

Ett sätt för kommunen att öka diversifieringen i kommunens näringsliv är att stärka mindre företags möjligheter till internationalisering eller till försäljning utanför den lokala marknaden. Små företag har ofta sämre förutsättningar för en internationalisering av sin verksamhet än större företag. Det krävs ofta stora interna resurser för att överbygga inträdesbarriärer i form av kunskap och information om marknadsförhållanden, formella och informella regler osv. Behovet av resurser blir större ju längre det kulturella, språkliga och geografiska avståndet till marknaden är. Detta kan vara en förklaring till att småföretags export idag är koncentrerad till närmarknader och en indikation på att det behövs främjande insatser inom detta område t.ex. möjligheter till finansiering (t.ex. genom ALMI), kompetensutveckling och mentorskap.

Att tjänstesektorn växer, framför allt företagstjänster, innebär också en strukturell förändring av näringslivet och därmed delvis även av förutsättningarna för tillväxt. Att företagets och näringslivets struktur ändras innebär att kommunen behöver ta hänsyn till detta i planeringen av det näringsfrämjande arbetet.

För utvecklingen av ett konkurrenskraftigt näringsliv med sin bas i kommunen, oavsett vilken marknad företagen verkar på, är det viktigt att de rätta förutsättningarna för tillväxt fortsatt finns i kommunen.

Den lokala produktionsmiljön består av flera komponenter som påverkar företagens möjligheter att verka och växa t.ex. attraktivitet, företagsklimatet, kommunikationer och tillgång till kompetens. Flera av företagen upplever att företagsklimatet i kommunen har förbättrats de senaste åren, men att det behövs förbättringar i kommunikationerna, attraktiviteten för boende i kommunen och kvaliteten på utbildningsväsendet för att underlätta för en framtida kompetensförsörjning.

Småföretagen är en betydelsefull aktör för utveckling och sysselsättning i kommunen

	Antal arbetsställen	Antal anställda
0 anställda	1 979	*950
1 anställd	172	172
2-4 anställda	220	598
6-9 anställda	67	453
10-19 anställda	54	744
Totalt	2 492	2 917

*

Befolkningsutvecklingen i Östhammars kommun

Befolkningsutvecklingen i Östhammars kommun hade en positiv trend fram till mitten av 1990-talet; under perioden 1970-1995 ökade befolkningen med ca 20 procent. Den positiva trenden avbröts vid den ekonomiska krisen i början på 1990-talet. Därefter har Östhammar haft ett minskande antal invånare. Befolkningsprognosen fram till 2030, framtagen av Sweco, ger en bild av en stabil men något minskande befolkning fram till 2030 då totalbefolkningen väntas ligga på 21 300 personer (2010 låg befolkningen på 21 373 personer).

Bransch- och sysselsättningsutvecklingen i Östhammars kommun

Trots viss risk för ett minskande befolkningstal i kommunen väntas en positiv utveckling av näringslivet i Östhammar och likaså ett fortsatt stort behov av kommunal service. Sysselsättningsutvecklingen i kommunen förväntas därmed vara positiv. De tre största arbetsgivarna - kommunen, Sandvik Coromant och Forsmarks Kraftverk - kommer även i fortsättningen, fram till 2020 och 2030, att vara dominerande arbetsställen på arbetsmarknaden.

Pendling och arbetslöshet i kommunen fram till idag

Östhammars kommun ligger geografiskt nära den växande Stockholm-Uppsala regionen och har sett ur flera aspekter en unik tillgänglighet och delaktighet i Sveriges tillväxtcentrum. Varje dag pendlar omkring 2 000 personer till Östhammars kommun. Inpendlingen står därmed för mer än 20 procent av den förvärvsarbetsbetande dagbefolkningen i kommunen. Denna andel har succesivt ökat och nästan fördubblats sedan år 1990. En stor del av inpendlingen sker från Uppsala, men även från Tierp och Gävle, där arbetskraft med rätt kompetens för industrin finns. Omkring 3000 personer pendlar ut från kommunen. Östhammars kommun har därmed en nettoutpendling på ungefär 1000 personer i dagsläget. Nettoutpendlingen är en följd av den starka arbetsmarknad som Östhammar är knuten till i och med närheten till Uppsala dit majoriteten av kommunens utpendlare reser varje dag.

Framtid

Den ekonomiska situationen de närmaste tre åren bedöms vara ytterst ansträngd. Resultatöverskottet för 2013 är budgeterad till +7,1 Mkr, samtidigt som nämnderna

inte fått kompensation för löne- och prisökning, förutom barn- och utbildningsnämnden och socialnämnden där kompensation getts med 1,5 procent. Budgetplanen för år 2014 innebär ett lägre resultatöverskott +5,6 Mkr. 2015 ligger överskottet på 7,2 enligt plan. För att klara en budget i balans dessa år måste kraftfulla effektivitetsåtgärder och strukturförändringar vidtas.

En osäkerhetsfaktor för kommunen är möjligheten att rekrytera framtida arbetskraft. Den starka efterfrågan på arbetskraft gör att det kommer att bli svårt att rekrytera personal främst inom vård, omsorg, förskola och skola. Det kommer också inom andra grupper att bli svårt att få tag på kvalificerad personal med hög kompetens. Det finns både ekonomiska och rekryteringsmässiga skäl att fortsätta dialogen med närliggande kommuner om samverkan om personal. Svårigheterna att rekrytera kommer med största sannolikhet att leda till löneglidningar och därmed kostnadsökningar.

På grund av förändrade demografiska förändringar uppstår ständigt nya behov. Antalet äldre bedöms öka kraftigt i Östhammars kommun de närmaste 10 åren. Detta innebär med största sannolikhet ökade kostnader inom äldreomsorgen.

Kommunen kommer att öka sina kapitalkostnader väsentligt de närmaste åren då stora investeringar kommer att göras i ombyggnationer av högstadieskolor samt byggande av nytt äldreboende i Östhammars tätort. Dessa kostnadsökningar konkurrerar med andra kostnadsökningar främst personalkostnader. Utbud, service och kvalitet kommer sannolikt att behöva prövas noggrant för att klara en ekonomi i balans

Känslighetsanalys

En kommun påverkas givetvis många gånger av händelser utanför dess egen kontroll. Ett sätt att göra detta tydligt är att upprätta en känslighetsanalys som visar hur olika förändringar påverkar kommunens finansiella situation. I tabellen nedan redovisas hur ett antal faktorer påverkar kommunens resultat.

Händelseförändring	Kostnad/intäkt (Mkr)
Ränteförändring med 1 %	+/- 2,0
Löneförändring med 1%	+/- 7,9
Bruttokostnadsförändring 1%	+/- 12,6
Socialbidragsförändring 10%	+/- 1,7
100 kommuninvånare	+/- 4,9
10 årsarbetare	+/- 4,5
Förändrad utdebitering 1 kr.	+/- 40,9

I tabellen ovan framgår bland annat att varje procents löneökning innebär en kostnad för kommunen på ca 7,9 Mkr. Vidare framgår det att en procents ökning av bruttokostnaderna medför en kostnad på ca 12,6 Mkr. En skatteintäktsökning med 1 krona ger ca 40,9 Mkr. Tabellen visar med tydlighet att ovanstående exempel på förändringar kan få en avgörande betydelse för kommunens ekonomi. Därför är det viktigt att upprätthålla en finansiell beredskap på såväl kort som lång sikt.

Uppfyllnadsstatus: Grön = uppfyllt. Gul = delvis uppfyllt. Röd = ej uppfyllt

Fullmäktiges finansiella mål		God Ekonomisk Hushållning	
Nämndens mål	Styrtal/Indikatorer	Kommentar	Status
Kommunfullmäktige			
Resultatmål	Årets resultat skall uppgå till minst 2% av summan av skatteintäkter och kommunalekonomisk utjämning	Kommunen uppfyller inte målet. Resultatet uppgår till 8,2 Mkr eller 0,8% av skatter och utjämning. Resultatet 2012 var budgeterat till 7,0 Mkr.	Röd
Soliditetsmål	Soliditeten inkl. alla pensionsåtaganden bör öka med minst 2% varje år.	Soliditeten är lika med föregående år och uppgår till 2% 2012.	Röd
Finansieringsmål för investeringar	Investeringar ska så långt som möjligt finansieras av avskrivningar och kommunens resultat	Nettoinvesteringarna var 58,9 Mkr 2012, vilket är lägre än föregående år. Självfinansieringsgraden är 100% 2012	Grön
Budgetmål	Varje nämnd skall bedriva verksamheten inom beslutad budgetram	Alla nämnder förutom kulturnämnd och socialnämnd klarar budgetmålet	Gul

Uppfyllnadsstatus: Grön = uppfyllt. Gul = delvis uppfyllt. Röd = ej uppfyllt

Fullmäktiges övergripande mål God kommunal service			
Nämndens mål	Styrtal/Indikatorer	Kommentar	Status
Kommunstyrelsen			
Attraktiv arbetsgivare	Nöjd medarbetarindex Frisknärvaro. 95%	Inom Projektet Kultur och värderingar har det gjorts en mätning av hur medarbetarna i kommunen ser på sin arbetsgivare. Resultatet finns inte i procent, varför inget index kan presenteras. Arbetet med resultatet ger möjligheter att bli en Attraktiv Arbetsgivare på lång sikt. Frisknärvaron för 2012 är 94,4%	Grön
Effektiv och kompetent organisation	Ingångna chefskontrakt Kompetensstrategi Kompetensutvecklingsplaner	Chefskontrakt finns. Varje förvaltning ansvarar för att upprätta kontrakt inom organisationen. Personalkontoret har under 2012 arbetat med att ta fram en kompetensbaserad rekryteringsplan. Kompetensutvecklingsplaner upprättas för den anställde i utvecklingssamtal mellan chef och medarbetare.	Gul
Hög tillgänglighet och öppenhet	Tjänsteåtaganden Nöjd medborgarindex Medborgarenkät	Tjänsteåtaganden har tagits fram inom de flesta verksamhetsområden. På samtliga mätpunkter för delaktighet, tillgänglighet och bemötande har kommunen förbättrat sina resultat. Resultaten ligger i paritet med riksgenomsnittet och på en del punkter något över riksgenomsnittet.	Gul
Att erbjuda vuxenutbildning med hög kvalitet inom samtliga skolformer	75% i arbete eller studier, 90% med lägst betyget godkänt inom grundläggande som gymnasial utbildning	I 60% av de gymnasiala kurserna har 90 - 100% uppnått godkändnivå. I 30% av de gymnasiala kurserna har 70 - 90% uppnått godkändnivå. I 10% av de gymnasiala kurserna har 60 -70% uppnått godkändnivå. I gymnasiala yrkeskurser når 90% godkändnivå. I 62% av de grundläggande kurserna har godkändnivå uppnåtts men flera kurser fortsätter och har ännu inte blivit betygssatta.	Gul
Att erbjuda funktionshinderade utvecklande arbete, praktik eller sysselsättning	80% av brukarna/deltagarna/anställda skall vara nöjda eller mycket nöjda	Enkätundersökningar visar på god måluppfyllelse, men det behövs arbetas vidare med att förbättra mätningarna då svarsfrekvensen är lite låg.	Grön
Samhällsbyggnadsnämnden			
God myndighetsutövning	Max 10 % personalomsättning	Under året har två nya tjänster för bygglovhandläggning respektive planhandläggning inrättats. Tre personer (17 %) har slutat på egen begäran och en person har gått i pension (jämförs med att personalomsättningen under 2011 var 30 %). Fem personer har anställts under 2012. Årets resultat med avseende på handläggning av inkommande myndighetsärenden har inte påverkats negativt. Däremot har planarbetet och informationsarbetet fått stå tillbaka.	Gul

Fullmäktiges övergripande mål God kommunal service

Nämndens mål	Styrtal/Indikatorer	Kommentar	Status
forts Samhällsbyggnadsnämnden			
Hög servicegrad	NKI > 70 (högt betyg = 70-75)	NKI (nöjd kundindex) mäts vartannat år och det finns därför ingen aktuell siffra att redovisa. Flera åtgärder har vidtagits för att öka nöjdheten hos företagare. Förvaltningen har deltagit i ett projekt med syfte att underlätta för livsmedelsföretagare. Bygglovprocessen har effektiviserats genom Lean-projektet och handläggningstiderna har kortats till ca tre veckor för de enklaste ärendena, och ca fem veckor för ärenden med liten avvikelse från deltalplaner. Nämndärenden klaras i nästan 100 % av fallen inom 10 veckor.	Gul
Fritidsnämnden			
Vi vill ha attraktiva och välbesökta friluftsanläggningar	Antal färdigställda smultronställen, måltal 5	5 smultronställen i naturen godkända av Upplandsstiftelsen	Grön
	Ranking i Naturvårdsverkets årets friluftskommun, måltal topp 10	Ranking plats 5	Grön
Vi vill verka för ett hållbart, brett och väl fungerande föreningsliv	Totalt 11 godkända guldklubbar t.o.m. 2012	4 nya guldklubbar har tillkommit under 2012, totalt 10	Gul
En effektiv och kompetent förvaltning	Brukarenkäter, handläggningstider av ärenden	Fritidsnämndens delar i KKiK har redovisats och ärenden har handlagts i tid	Grön
Kulturnämnden			
Uppfylla målen i biblioteksplanen senast 2015	Antal besök/utlåningar per invånare. Kundnöjdhet. Frisknärvaro	Total utlåning=126 055 (5,9/inv), antal besök=142 444 (6,7/inv) Mediabestånd = 119 617 (=5,5/inv), Öppet-hållande = 122 t/v. Öppettider efter kundernas önskemål.	Gul
Tekniska nämnden			
Rena lokaler	Kundnöjdhet Sjukfrånvaro	Inga klagomål. Fortsatt låg sjukfrånvaro. Kostnadseffektiv verksamhet. Säkerställd fortsatt hög kunskapsnivå inom organisationen.	Grön
God framkomlighet på gator, vägar och gång/cykelvägar	Trafikvolym Goda omdömen från trafikanter	Relativt goda omdömen om snöröjningen. G/C-vägsplanen har följts upp. Asfalteringsplanen har färdigställts.	Grön
God tillgänglighet	Uppfyllda myndighetskrav avseende tillgänglighet	Inga myndighetskrav under året. Inga möten med Trafik- och miljörådet under 2012.	Gul
Ekologisk näringsriktig kost	Kundnöjdhet. Sjukfrånvaro. Ätandefrekvens. Litet svinn	Ökad andel ekologiska råvaror. Fortsatt lågt svinn. Ökande ätandefrekvens. All mat näringsberäknas.	Grön

Fullmäktiges övergripande mål God kommunal service

Nämndens mål	Styrtal/Indikatorer	Kommentar	Status
Barn- och utbildningsnämnden			
Vi erbjuder alla barn och ungdomar en komplett barnomsorg och utbildningslinje med förskola, grund- och gymnasieskola.	Vi erbjuder alla delar i utbildningslinjen själva eller genom samverkansavtal. Vi ska erbjuda barnomsorgsplatser inom fyra månader.	Förskola, förskoleklass, grundskola 1-9, särskola och gymnasium finns i kommunen. Samverkansavtal finns med Uppsala och Tierp när det gäller gymnasieutbildning på program som vi inte själva har i kommunen. Teknikcollege i Uppland planeras starta ht 2012. Andelen av kommunens 9:or som började på Bruks var 44% ht 2012. Alla som ansöker om barnomsorgsplatser erbjuds plats inom fyra månader. Behovet av utökad förskoleverksamhet utreds utifrån beräknad inflyttning och bostadsförsörjningsplan.	Grön
BUN's verksamhetsområde är en attraktiv arbetsplats, där barn, elever och vuxna har möjlighet att utvecklas i ett livslångt lärande	Antal sökande till utlysta tjänster. NKI inom grundskolan ska ligga över 50	Antal utlysta tjänster under året var 95 stycken och totalt antal sökande var 533 personer vilket ger ett genomsnitt på 6 sökande per tjänst. NKI för elever ligger för fritidshem på 80, för lågstadie 81, för mellanstadie 67 och för högstadie på 38. NKI för föräldrar till barn ligger för fritidshem på 74, för lågstadie 73, för mellanstadie 70 och för högstadie på 49.	Gul
	NKI inom förskolan och gymnasieskolan ska ligga över 50	NKI för föräldrar till barn inom förskolan ligger på 80. NKI för elever på gymnasieskolan ligger för bruksgymnasiet på 66 och för Forsmarks skola på 77.	Grön
	Alla elever ska känna delaktighet i sitt lärande (brukarenkät)	Inom förskolan angav 95% av föräldrarna att barnen ges möjlighet till delaktighet. Elevers upplevda delaktighet angavs till 83% i fritidshem, 84% i lågstadiet, 69% i mellanstadiet och 59% i högstadiet. Elevers upplevda delaktighet i gymnasiet angavs till 79% på bruksgymnasiet samt 76% på Forsmarks skola.	Gul
Socialnämnden			
Rättsäker handläggning och korrekta beslut	Kontaktpersoner/familjer och familjehem ska utredas enl. kommunens riktlinjer, med t.ex registerkontroll. 100 %	I 85 % av samtliga medgivanden framgår att registerkontroll har gjorts.	Gul
Utveckling av närvård	Beslutade handlingsplaner ska genomföras enligt tidsplan gällande vårdprocesser kring äldre, psykiatri i samverkan, barn-ungdom samt beroendefrågor. 100 %	Beslutade handlingsplaner är presenterade och godkända av politiska styrgruppen för närvård, enligt protokoll från sammanträde den 29 november 2012.	Grön

Fullmäktiges övergripande mål **God ekonomisk hushållning**

Nämndens mål	Styrtal/Indikatorer	Kommentar	Status
Kommunstyrelsen			
Uppfylla resultat, soliditets, finansierings- och budgetmål	Inga budgetöverskridanden. Inga inköp utanför avtal	Kommunen klarar inte resultat-, soliditets-, finansierings- och budgetmålet. Inköp har till del gjorts utanför tecknade avtal, men är på väg att förbättras alltmer.	Röd
Beslut ska fattas ur ett ekonomiskt helhetsperspektiv i allt beslutsfattande	Bedömning från extern part, ex. revision	Någon extern bedömning har inte gjorts. Bedömningen är dock att de flesta beslut tas med hänsyn till ett ekonomiskt helhetsperspektiv.	Gul
Samhällsbyggnadsnämnden			
Rättvisa och rätt taxor/avgifter	100 % faktureras enligt fastställd taxa	Uppföljningar har gjorts i den interna kontrollen och kontinuerligt under året. Fakturering av myndighetsbeslut enligt Miljöbalken sker sedan början av 2012 genom att uppgifter hämtas direkt ur ärendehanteringssystemet.	Grön
Fritidsnämnden			
Vi vill verka för en långsiktig god och kostnadseffektiv ungdomsverksamhet	2 nya mötesplatser för ungdomar	Alunda Fritidsgård startad, spontanidrottsplats Österbybruk planeras	Gul
Vi vill ha kostnadseffektiva idrottsplatser	1 ny förening som driver sin anläggning	Investeringsbeslut taget om renovering av tennisbanorna utomhus i Öregrund vilket medför att föreningen sedan kan ta över anläggningarna.	Gul
Kulturnämnden			
Ökat kulturutbud inriktat på barn och ungdom, samt pensionärer på särskilda boenden och personer inom LSS	Sommaraktiviteter. Program i samarbete med studieförbund. Antal cirkeltimmar. Antal kulturprogram	Mätning av styrtal har ej genomförts. Resurser för aktiviteter kopplade till dessa grupper. Samverkan med studieförbunden förskola, skola, fritids- och socialkontoren. Extern finansiering (Skapande skola), kommunal medfinansiering, dock, nedsatt verksamhet hos studieförbunden medför att kulturförvaltningen går miste om värdefulla samarbetspartners.	Gul
Tekniska nämnden			
Kostnadseffektiv fastighetsförvaltning	Objekt som inte nyttjas fullt ut. Kundtillfredställelse. Underhållsplan	Avyttrat del av Hargshamn skola och Reuterskiöldska skolan. Lokalorientering upprättad.	Grön
Ändamålsenliga lokaler	Kundnöjdhet	Få klagomål. Avstämningsmöten med BUN anordnas kontinuerligt.	Grön
Kostnadseffektiv förvaltning av gator, g/c-vägar, parker, skog, lekplatser och gatubelysning	Goda omdömen från nyttjare	Maskiner och inventarier har inventerats under året.	Grön
Kostnadseffektiv VA-verksamhet	Relativt låg taxa. Underhållsplan	Maskiner och inventarier har inventerats under året. En kostnadsjämförelse med närliggande kommuner har upprättats. VA-kostnad per tomt i avslutade exploateringsområden har beräknats.	Grön

Fullmäktiges övergripande mål God ekonomisk hushållning			
Nämndens mål	Styrtal/Indikatorer	Kommentar	Status
forts Tekniska nämnden			
Kostnadseffektiv renhållningsverksamhet	Relativt låg taxa.	Maskiner och inventarier har inventerats under året. En rättvisande avsättning för återställande av deponi har utförts.	Grön
Barn- och utbildningsnämnden			
BUN´s verksamhetsområde är en attraktiv arbetsplats, där barn, elever och vuxna har möjlighet att utvecklas i ett livslångt lärande	Ingen elev ska uppleva sig kränkt	På frågan på hur många procent som säger att de inte blivit kränkta under innevarande läsår blev svaren: Fth 93%, Låg 97%, Mellan 73%, Hög 57% och Gy 84%. På frågan om man kände sig trygg erhöles följande svar: Fth 93%, Låg 93%, Mellan 89%, Hög 88% och Gy 97%. Enligt brukarenkäten 2012 känner sig 90% eller fler sig trygga i skolan. Kränkningar verkar vara vanligast i åk 8 där 40% anser att de kränkts någon gång eller oftare.	Gul
Barn och ungdomars bästa är alltid i fokus	100% lärare med lärarlegitimation i grund- och gymnasieskolan fr.o.m. 2015.	Andelen lärare med pedagogisk högskoleexamen i grundskolan är 90% (Riket 89%). Andelen lärare med pedagogisk högskoleexamen i gymnasiet är 88% (Riket 81%). Behörighet och ämnen som ingår i tjänsten måste dock i större utsträckning rättställas enligt behörighetsförordningen. Fortsatt satsning på kompetensbreddning via lärarlyftet.	Gul
	75% förskollärare med legitimation i förskolan. 100% fritidspedagoger på fritidshemmen.	Andelen förskollärare i förskolan är 46%. Ledigt tjänstetrymme utlyses som förskollärartjänster. Andelen fritidspedagoger/förskollärare på fritidshemmen är 42%. Ledigt tjänstetrymme utlyses som fritidspedagogtjänster.	Röd
Vi ska vara en framgångsrik skolkommun med höga kunskapsresultat - topp hundra.	Alla elever ska vid utgången av åk 2 vara läskunniga enligt ett framtaget läsutvecklingsschema.	2012 bedömdes 92% av eleverna i åk 2 vara läskunniga. Det är en minskning jämfört med föregående läsår, då andelen läskunniga var 98%. Samtliga elever som bedömdes inte vara läskunniga hade åtgärdsprogram avseende läskunnighet. TIL = Tidig Intensiv Lästräning är en metod som används på de flesta skolor. Uppföljningar av elevers läsutveckling ska intensifieras och göras mer regelbunden.	Gul
	Alla elever ska nå målen i åk 3, åk 6 och åk 9 i grundskolans alla ämnen.	Tillförlitlig dokumentation saknas för åk 3 och 6. Endast ämnesprovresultaten i svenska, matematik och engelska (åk 6) redovisas på kommunnivån. Lå 2011/12 nådde 65% av eleverna i åk 9 målen i alla ämnen. Det är en försämring med 10 procentenheter jämfört med föregående läsår. Dokumentationen i Infomentor i samtliga ämnen utvecklas och säkerställs för att möjliggöra en tätare uppföljning av kunskapsresultaten och tidiga individuella insatser. Under läsåret 2012/-13 startar projektet "Entreprenörskap i skolan" som syftar till högre måluppfyllelse	Gul
Socialnämnden			
Verksamheten bedrivs inom tilldelad ram	Budget i balans. 100%	Resultat i förhållande till budget för 2012 -4 600 tkr (1,3%)	Gul

Fullmäktiges övergripande mål God ekonomisk hushållning

Nämndens mål	Styrtal/Indikatorer	Kommentar	Status
forts Socialnämnden			
Effektivt resursutnyttjande	Andelen ärenden som beviljas försörjningsstöd mer än fyra månader ska vara mindre än 55 % av antalet försörjningsstödsärenden.	133 av 267 hushåll har uppburit ekonomiskt bistånd mer än 4 mån vilket motsvarar 50 %.	Grön

Fullmäktiges övergripande mål Långsiktig hållbar utveckling

Nämndens mål	Styrtal/Indikatorer	Kommentar	Status
Kommunstyrelsen			
Klimatneutral kommun	Miljöindikatorer enligt fastställda lokala miljömål	En nulägesanalys har gjorts av kommunens fordonspark, tjänsteresor och energiåtgång i fastigheter och lokaler. Personbilsflottan består av 78 % miljöbilar. I samarbete med UL arbetar vi för att öka andelen tjänsteresor och resor till och från jobbet med kollektivtrafik. Genom att driftoptimera ventilationssystemen på fyra skolor har 640 MWh el och värme (ca 560 000 kr) per år sparats. Hela 26 skolklasser och förskoleavdelningar deltog i Earth hour. Genom samarbete med Energikontoret i Mälardalen har kommunen tillhandahållit energirådgivning till allmänhet och företag. Det finns ett fortsatt stort behov av att ta fram bra nyckeltal.	Gul
Gott företagsklimat	Ranking Svenskt näringsliv NKI Antal nystartade företag	Rankingen är i stort oförändrad från föregående år (plats 171 jfr 178). Trots att resan är positiv finns skäl att flagga för att ytterligare åtgärder måste vidtas för att nå målet NKI blev 65 att jämföra med riksnittet på 66, alltså strax under genomsnittet/målet. Antal nystartade företag 2012 blev högre (97 st) än någonsin i Östhammars kommun och bättre än riksnittet. Vi närmar oss vårt mål på 100 st/år.	Gul
God folkhälsa	Levnadsindex. Självskattad hälsa. Ungdomsarbetslöshet	Inom liv och hälsa har inga nya undersökningar gjorts under 2012. När det gäller sysselsättningsfrekvens visar kommunen resultat på topp 30 nivå i riket. Sysselsättningen har även ökat sedan 2011. Ungdomsarbetslösheten har ökat under året, från 5,2% till 7,4%, vilket är i paritet med riksgenomsnittet. Detta är dock illavarslande då den totala arbetslösheten i kommun är avsevärt under genomsnittet. Ungdomsarbetslösheten utgör en alltför stor andel av arbetslösheten.	Gul
Samhällsbyggnadsnämnden			
Långsiktigt hållbart samhälle och god bebyggd miljö	100 % kunskap om anmälningspliktiga inomhusmiljöer	Anmälningspliktiga inomhusmiljöer (hälsoskydd) är kartlagda.	Grön

Fullmäktiges övergripande mål Långsiktig hållbar utveckling			
Nämndens mål	Styrtal/Indikatorer	Kommentar	Status
forts Samhällsbyggnadsnämnden			
Säkra livsmedel	100 % besökta livsmedelsverksamheter enligt verksamhetsplanen	Målet är uppnått med något enstaka undantag, som beror på att säsongsverksamheten har stängt innan kontroll har hunnit göras.	Grön
Förhindra och/eller begränsa människors negativa påverkan på miljön	100% 2025 (200 inventerade/år)	250 avlopp inventerades under 2012, men det är långt kvar till 100 %.	Gul
Fritidsnämnden			
Vi vill verka för en långsiktig god och hållbar folkhälsa för alla	Bibehålla antalet besökare på anläggningarna och i verksamheterna. 2 nya aktiviteter/mötesplatser som gynnar folkhälsan	Projekt +55 tillsammans med föreningar och Upplands Idrottsförbund och ny dragning av Upplandsleden invigd Filmspången.	Grön
Kulturnämnden			
Främja ett rikt och brett kulturliv	90% svarar bra eller mkt. bra i musikveckans publikenkät. Minst 60% sålda biljetter.	Musikveckan=3 898 pers varav 3 431 betalande under 45 föreställningar. Som framgångsfaktorer kan följande räknas: ett huvudbibliotek i Östhammar med fyra filialer i övriga tätorter, personalens kompetens och engagemang, Östhammars Musikvecka, ett starkt varumärke, aktiva föreningar och studieförbund, samverkan med föreningsliv, näringsliv och bildningsförbund, samverkan med andra kommunala förvaltningar, länsinstitutioner och organisationer	Grön
Stärka bildningsnivån och främja demokratin	Minst 125 kvalitativa program/utställningar på biblioteken	Under 2012 genomförde biblioteken 87 utställningar och 79 program. Här spelar biblioteken en viktig roll med kreativa programutbud och utställningar. Kulturföreningarna och bildningsförbund bidrar till att stärka bildningsnivån.	Grön
Skapa attraktiva miljöer för att främja trivsel och hälsa	Minst 1 092 konstverk i konstregistret. Minst 64 platser med deponerad konst.	1 092 konstverk på 64 olika platser. Kommunens konstinnehav en kulturell och ekonomisk tillgång.	Grön
Tekniska nämnden			
God energi- hushållning	Uppföljning energiförbrukning och pris. Konverteringar	Strategi för energieffektivisering framtagen. Edskolan konverterad till närvärme.	Grön
Attraktiva boendemiljöer	Lekplatsbesiktningar. Framförda synpunkter	Nya tomter framtagna i Hargshamn och Öregrund. Arbete pågår med fler tomter i Öregrund, Österbybruk och Alunda. En plan för reinvestering av lekplatser har tagits fram.	Grön
Utöka verksamhetsområdet när det är miljömässigt försvarbart		VA-utbyggnad Gräsö kyrktrakt påbörjad under året.	Grön

Fullmäktiges övergripande mål Långsiktig hållbar utveckling			
Nämndens mål	Styrtal/Indikatorer	Kommentar	Status
forts Tekniska nämnden			
Rena och hantera kommunalt avloppsvatten på ett miljömässigt optimalt sätt	Energiförbrukning. Kemikalieförbrukning. Miljöpåverkan	Ombyggnationer för förbättrad slamhantering i Alunda och Östhammar ej utförda.	Röd
God tillgång på vatten för framtida behov		Plan för ytterligare vattentäkt Öregrund upprättad. Utredning vattenförsörjning Österbybruk ej slutförd.	Gul
Mängden hushållsavfall som går till förbränning skall minska	Avfallsmängd. Sorteringsfraktioner	Hushållsavfall som gått till förbränning har minskat med 5%. Plan för informationsinsats för sortering av hushållsavfall ej upprättad.	Gul
Ändamålsenligt omhändertagande	Sortering. Deponering	Plockanalys utförd under året. Statistik saknas för återvunnet material.	Gul
Barn- och utbildningsnämnden			
Vi ska vara en framgångsrik skolkommun med höga kunskapsresultat - topp hundra.	Alla elever ska nå målen i grundskolans alla ämnen. (Genomsnittligt meritvärde)	Lå 2011/12 blev det genomsnittliga meritvärdet 187,1 för åk 9. Det är i stort sett oförändrat resultat jämfört med föregående läsår. Dock har vi långt kvar till topphundra (278) bland landets kommuner. Under läsåret 2012/-13 startar projektet "Entreprenörskap i skolan" som syftar till högre måluppfyllelse.	Gul
	Alla elever ska nå målen i grundskolans alla ämnen. (Behöriga till gymnasiet)	Lå 2011/12 var 84% av eleverna i åk 9 behöriga till gymnasiet (avser behörighet till yrkesprogram, dvs godkänd i svenska, matematik och engelska plus fem andra ämnen). Lärares tjänstgöring "matchas" så att den stämmer med behörighetskraven.	Gul
	De traditionella köns-mönstren ska minska, samt skillnaderna i resultat mellan pojkar och flickor utjämnas.	Lå 2011/12 nådde 66,0% av flickorna i åk 9 målen i alla ämnen, motsvarande andel bland pojkarna var 63,9%. Under läsåret 2012/-13 startar projektet "Entreprenörskap i skolan" som syftar till högre måluppfyllelse för både pojkar och flickor genom förändrade förhållnings-sätt och arbetsmetoder, som också i högre grad kan gynna pojkarnas lärande än traditionell undervisning.	Gul
	Andelen elever som har en fullständig gymnasieutbildning efter fyra år skall öka.	2012 hade 72,5% av eleverna på bruksgymnasiet en gymnasieutbildning efter fyra år, motsvarande siffra för 2011 var 69,7%. Officiell statistik saknas för Forsmarks skola.	Grön
Socialnämnden			
En attraktiv arbetsgivare	Statistik frisknärvaro Nöjd medarbetarindex. Frisktal 97 % av den totala arbetstiden	Frisktal av den totala arbetstiden utgör 93,9 %. Nöjd medarbetarindex har inte införts i kommunens verksamheter. Personalkontoret ansvarar för att detta genomförs.	Gul
	Antal medarbetare med minst undersköterskekompetens. 60 %	Ca 63 % av medarbetarna har undersköterskekompetens..	Grön

Fullmäktiges övergripande mål Långsiktig hållbar utveckling			
Nämndens mål	Styrtal/Indikatorer	Kommentar	Status
forts Socialnämnden			
Äldres och funktionshindrades boendesituation.	Andel verkställda beslut om boende/närvårdsplats.100 %.	Samtliga beslut särskilt boende är verkställda inom 3 månader.	Grön
Rättssäker handläggning i barn och ungdomsärenden.	Införande av obligatorisk information i överväganden/omprövningar gällande barnets helhets-situation (skola, sjukvård m.m.) 100 %.	I samtliga fall har överväganden/omprövningar skett i BBIC:s formulär där barnets/den unges utveckling beskrivs med underrubrikerna: hälsa, utbildning, känslor och beteendemässig utveckling, identitet, familj och sociala relationer, socialt uppträdande och förmåga att klara sig själv. (Urval 50 %)	Grön
God friskvårds- och samverkanssatsning.	Minst 50% av verksamhetens grupper ska under året inkomma med beskrivning av en friskvårds- eller samverkanssatsning. 100 %	En beskrivning har inkommit från 11 av 27 enheter vilket motsvarar 41 %.	Gul
Samverkan på strukturell nivå.	Socialnämnden och/eller dess arbetsutskott ska under året genomföra minst 12 strukturella samverkansmöten.100 %.	Socialnämnden har uppnått fastställt mål. Nämnden har under året genomfört en mäsas på temat det goda genom hela livet. Fem dialogmöten har genomförts med allmänheten. Ett antal träffar har skett med ideella föreningar såsom PRO, SPF, handikappörelsen, övrigt föreningsliv, andra kommunala förvaltningar och andra vårdgivare.	Grön

Finansiell analys

Den finansiella analysen som presenteras på följande två sidor skall ses som en sammanfattning av kommunens finansiella ställning och utveckling under perioden 2010 – 2012. Den bygger på samma finansiella analysmodell som används i övriga delar i årsredovisningen, nämligen perspektiven resultat – kapacitet och risk – kontroll.

Kommunen

Resultat – kapacitet

Under 2012 tog Östhammars kommuns löpande driftsverksamhet exklusive avskrivningar och finansnetto i anspråk 93,8 procent av skatteintäkter och generella statsbidrag. Avskrivningarnas andel var 5,1 procent och finansnettot tog i anspråk 0,3 procent. Tillsammans tog de löpande nettokostnaderna 99,2 procent av kommunens skatteintäkter och statsbidrag.

Kommunen hade ett positivt resultat på 8,2 Mkr eller 0,8 procent av skatteintäkter, generella statsbidrag och utjämnings. Jämfört med budget redovisade kommunen en positiv budgetavvikelse med +1,2 Mkr, då årets budgeterade resultat inklusive tilläggsanslag uppgick till +7,0 Mkr. Verksamhetens nettokostnader redovisar en positiv budgetavvikelse på +4,0 Mkr. Exklusive finansförvaltningens resultat redovisar verksamheterna en negativ budgetavvikelse på -5,9 Mkr.

Kommunens skatteintäkter och kommunalekonomisk utjämnings är 3,9 Mkr lägre än budgeterat. I resultatet på 8,2 Mkr ingår en positiv preliminär slutavräkning för 2012 på +9,8 Mkr. Skatteintäkterna blev -2,5 Mkr lägre än budgeterat. Generella statsbidrag och utjämnings blev -1,4 Mkr mindre än budgeterat.

Kommunens finansiella nettokostnader blev 3,4 Mkr 2012, en positiv budgetavvikelse med +1,1 Mkr. 2011 var finansnettot 6,2 Mkr, en minskning med 2,8 Mkr jämfört med 2011. Orsakerna till att finansnettot sjunkit är att marknadsräntorna har sjunkit något samtidigt som Östhammarshem och Hargs Hamn AB börjat betala borgensavgifter.

Nettoinvesteringarna uppgick under 2012 till 58,9 Mkr, en minskning med 13,4 Mkr jämfört med 2011.

När den löpande verksamheten och räntekostnaderna var finansierade hade kommunen 59,0 Mkr kvar av skatteintäkterna. Det innebär att 100 procent av nettoinvesteringarna kunde skattefinansieras.

Kommunens kassalikviditet som uppgår till 82 procent har förbättrats jämfört med föregående år.

Soliditeten som anger hur stor del av kommunens totala tillgångar som har finansierats med eget kapital uppgick 2012 till 51 procent, vilket är en minskning jämfört med föregående år. Pensionsförpliktelser uppgår till 508,9 Mkr 2012. Med samtliga pensionsförpliktelser inräknad

är soliditeten 2 procent vilket är lika jämfört med 2011. Soliditeten visar kommunens ekonomiska styrka på lång sikt, till skillnad från likviditetsmåttet som visar betalningsberedskap på kort sikt.

Kommunens totala skulder ökade med 20,1 Mkr under 2012 och uppgick till totalt 470,6 Mkr. De långfristiga skulderna har ökat med +1,5 Mkr och uppgår till 240,3 Mkr 2012.

Kommunens upphandlade lån är fördelade enligt följande:

40 Mkr, fast ränta 3 år

40 Mkr, fast ränta 5 år

120 Mkr, rörlig ränta

De kortfristiga skulderna ökade med +18,6 Mkr och uppgår till 230,3 Mkr.

Kommunen i siffror 2010 – 2012

Mkr	2010	2011	2012
Bruttoomsättning	1 200	1 238	1 266
Balansomslutning	913	1 006	1 044
Investeringsvolym	72,3	72,3	58,9
Skattesatser (kr)			
– Primärkommunal	22,18	22,18	21,69
– Totalkommunal (ej kyrkoskatt)	32,55	32,55	32,84

Kommun/Finansiella nyckeltal 2010 – 2012

Resultat och kapacitet	2010	2011	2012
Kostn. andel av skatteint.	98,7	100,0	99,2
Årets resultat (Mkr)	13,2	0,5	8,2
Årets res./Skatteint. (%)	1,3%	0,0%	0,8%
Självfinans.grad av investeringar	86%	70%	100%
Soliditet	58%	53%	51%
Soliditet inkl pensionsförpliktelse	8%	2%	2%
Risk och kontroll	2010	2011	2012
Kassalikviditet	34%	72%	82%
Finansiella nettotillg. (Mkr)	-244	-261	-250
Borgensåtagande, (Mkr)	472	470	518
Budgetavvikelse, resultat. 2 (Mkr)	-6,4	-8,6	+4,0
Balanskravet uppfyllt	Ja	Nej	Ja

Risk – kontroll

Kassalikviditet är ett mått på kommunens kortsiktiga betalningsberedskap. Vid 100 procent täcks de kortfristiga skulderna av likvida medel och kortfristiga fordringar

Kommunens likviditet i form av kassalikviditet var 82 procent 2012. En ökning med 10 procent jämfört med 2011. Ökningen är i huvudsak kopplad till bättre resultat samt lägre investeringsvolym jämfört med 2011. En stor del av kommunens kortfristiga skulder utgörs av en semesterlöneskuld som inte bedöms omsättas under de närmaste åren. Även den borträknad innebär kassalikviditeten att kommunens finansiella beredskap inte kan anses tillfredställande. Som jämförelse kan noteras att kommunernas samlade kassalikviditet var ca. 96 procent 2011. För att stärka likviditeten måste kommunen redovisa positiva årsresultat samtidigt som investeringarna måste hållas på en relativt låg nivå.

Kommunens totala borgensåtagande uppgår till 517,8

Mkr. Av dessa är 462,1 Mkr beviljade till kommunens helägda bostadsföretag Stiftelsen Östhammarshem. När det gäller Östhammarshem föreligger en viss bedömd risk då företaget under flera år visat svaga resultat trots relativt hög uthyrningsgrad. Dock har resultatnivån höjts de senaste åren. Bolagets soliditet är 10 procent 2012, vilket är lågt jämfört med liknande allmännyttiga bostadsföretag.

Östhammars kommuns finansiella ställning kommer fortsättningsvis sättas under hård prövning. Det är därför av yttersta vikt att kostnaderna anpassas till kommunens intäkter. Kommunen behöver också ha stor marginal för att möta oförutsedda händelser och stärka den finansiella ställningen. Kommunfullmäktige har därför beslutat att 2% av skatteintäkter och generella statsbidrag skall finnas kvar när verksamheten är finansierad.

Förvaltning av pensionsmedel

Kommunen har omfattande pensionsåtaganden som kommer att innebära stora utbetalningar i framtiden och utgöra kännbar belastning på resultaträkning och likviditet.

Avsättningar till pensioner uppgår vid årets slut till 26,8 Mkr inklusive löneskatt, en ökning med 5,6 Mkr jämfört med föregående år. Förändringen i huvudsak kopplat till att kommunen fr.o.m. 2012 redovisar pensionsåtagande för förtroendevalda

Pensionsförmåner intjänade före 1998 redovisas som ansvarsförbindelse och uppgår till 508,9 Mkr inklusive löneskatt, en ökning med 2,4 Mkr jämfört med föregående år.

Inga finansiella placeringar avseende pensionsmedel har gjorts.

Summa pensionsförpliktelser är 535,7 Mkr inklusive löneskatt. Hela pensionsförpliktelsen har återlånats till i huvudsak investeringar.

God ekonomisk hushållning

Balanskravet uppfylls 2012. Östhammars kommun har återställt det negativa balanskravsresultatet 2011.

Avstämning (Mkr)		
Ingående balanserat resultat		+131,8
Resultat 2012	+8,2	
Justering reavinster	-1,8	
Justerat resultat 2012	+6,4	+6,4
Negativt balanskravsresultat 2011:	-4,4	
Summa	+2,0	
Utgående balanserat resultat		+138,2

Kommunallagen anger att kommunen skall ha en god ekonomisk hushållning i sin verksamhet. Detta innebär bland annat att varje kommun skall ange tydlig ambitionsnivå för den egna finansiella utvecklingen och ställning i form av finansiell målsättning.

Nedan redovisas kommunens fastställda finansiella mål och hur de har uppfyllts. Östhammars kommun har desutom fastställt verksamhetsmål kopplat till god ekonomisk hushållning på ett strukturerat och likartat sätt för

alla verksamheter. Uppfyllande av dessa verksamhetsmål redovisas separat.

Resultatmål

Kommunen uppfyller inte målet att resultatet skall uppgå till minst 2 procent av summan av skatteintäkter, generella statsbidrag och utjämning. Resultatmålet uppgår till 0,8 procent 2012.

Soliditetsmål

Soliditeten inkl. alla pensionsåtaganden bör öka med minst 2 procent varje år. Soliditeten är lika med föregående år och uppgår till 2 procent. Målet har inte uppfyllts.

Finansieringsmål för investeringar

Målet att investeringar på sikt skall finansieras till 100 procent av kommunens avskrivningar och resultat har uppfyllts 2012. Självfinansieringsgraden 2012 är 100%.

Budgetmål

Varje nämnd skall bedriva verksamheten inom beslutad budget. Målet uppfylls delvis. Kulturnämnden och socialnämnden uppfyller inte budgetmålet. Övriga nämnder klarar budgetmålet. Sammantaget redovisar nämnderna en positiv budgetavvikelse på +4,0 Mkr.

Sammanställd redovisning (Koncernen)

Bruttoomsättningen för koncernen Östhammars kommun var under 2012 1 381 Mkr. Årets resultat uppgick till 13,5 Mkr varav Östhammars kommun stod för merparten av överskottet. Alla koncernens företag redovisade överskott förutom räddningstjänsten. Totalt redovisade koncernen ett bättre resultat jämfört med 2011.

Koncernens totala investeringsvolym var högre än föregående år. Självfinansieringsgraden av investeringarna har försämrats. Kassalikviditet har förbättrats.

Soliditeten uppgick till 36% vilket är något sämre jämfört med föregående år.

Sammanställd redovisning i siffror 2010-2012

Mkr	2010	2011	2012
Bruttoomsättning	1 325	1 357	1 381
Balansomslutning	1 533	1 617	1 703
Investeringsvolym	113	90	131

Årets resultat för bolagen i koncernen 2010-2012

Mkr	2010	2011	2012
Östhammars kommun	13,2	0,5	8,2
Östhammarshem	10,5	9,4	4,3
Hargs Hamn AB	0,1	1,7	1,2
Önab	-	-	-
Dannemora Gruvf.AB	0,4	0,3	0,3
Räddningstj. Norduppl	-0,2	-0,5	-0,6
Koncernen	24,0	11,4	13,4

Finansiella nyckeltal 2010-2012

	2010	2011	2012
Resultat och kapacitet	2010	2011	2012
Nettok.andinkl fin.net.	97%	99%	98%
Självfin.gr. av inv.	80%	96%	66%
Soliditet	38%	37%	36%
Risk och kontroll	2010	2011	2012
Kassalikviditet	37%	70%	78%

Driftredovisning

Mkr	Redovisning 2011	Redovisning 2012	Budget 2012	Avvikelse 2012
Kommunstyrelse	-127,9	-100,0	-102,6	2,6
varav finansförvaltning	10,5	24,6	14,7	9,9
varav kommunledningskontor	-111,7	-100,1	-92,7	-7,4
varav arbetsmarknadskontor	-26,7	-24,5	-24,6	0,1
Säkerhetsnämnd	0,1	0,1	0,0	0,1
Samhällsbyggnadsnämnd	-4,5	-2,7	-5,4	2,7
Fritidsnämnd	-19,1	-18,2	-18,5	0,3
Kulturnämnd	-9,8	-10,0	-9,3	-0,7
Teknisk nämnd	-55,5	-49,5	-49,5	0,0
Barn- och utbildningsnämnd	-438,9	-456,4	-460,0	3,6
Socialnämnd	-339,6	-356,1	-351,5	-4,6
Verksamhetens nettokostnad	-995,2	-992,8	-996,8	4,0
Skatter och generella statsbidrag	1001,9	1 004,4	1 008,3	-3,9
Räntenetto	-6,2	-3,4	-4,5	1,1
Årets resultat	0,5	8,2	7,0	1,2

Investeringsredovisning

Nämndernas nettoinvesteringar, Mkr	Redovisning	Redovisning	Budget	Avvikelse
	2011	2012	2012	2012
Kommunstyrelse	3,6	3,4	10,1	6,7
varav kommunledningskontor	0,2	0,2	7,0	6,8
varav IT kontor	3,1	2,6	2,0	-0,6
varav arbetsmarknadskontor	0,3	0,6	1,1	0,5
Samhällsbyggnadsnämnd	0,7	0,1	0,1	0,0
Fritidsnämnd	1,2	0,8	5,2	4,4
Kulturnämnd	0,0	0,3	3,4	3,1
Teknisk nämnd	65,6	52,1	79,7	27,6
varav affärsverksamhet VA	12,9	17,9	24,0	6,1
varav affärsverksamhet renhållning	3,3	0,0	1,0	1,0
Barn- och utbildningsnämnd	0,5	1,6	4,2	2,6
Socialnämnd	0,7	0,6	2,0	1,4
Nettoinvesteringar kommunen	72,3	58,9	104,7	45,8

Större investeringar, Mkr

Här redovisas investeringar i kommunen som beräknas överstiga 5 Mkr

	Utgifter 2012		Totala utgifter		Prognos	Avvikelse
	Budget 2012	Redovisning 2012	Budget	Redovisat		
Färdigställda projekt						
Marieberg Norra, exploateringsområde	0,1	0,7	9,0	10,7	-	-1,7
Vretaskolan, ventilation- och köksombyggnad	0,1	0,1	12,0	13,7	-	-1,7
Logården, köksombyggnad	0,1	0,3	4,7	5,4	-	-0,7
Solängsområdet, VA-sanering	2,8	3,1	16,5	19,0	-	-2,5
Gammelhusområdet, inköp	0,0	5,3	0,0	5,3	-	-5,3
Pågående projekt						
Utvecklingsarbeten Sjötorget, Östhammar	4,0	4,9	7,1	8,0	8,7	-
Österbyskolan, ombyggnad	10,0	3,2	80,0	3,4	80,0	-
Kavaröbro, exploateringsområde	3,0	1,5	15,0	2,0	15,0	-
Klockarbacken, exploateringsområde	4,0	5,2	13,0	6,0	13,0	-
Kristinelund, exploateringsområde	0,0	4,2	6,0	4,2	7,2	-
Vård- och omsorgsboende, Östhammar	0,5	1,3	154,0	1,6	154,0	-
Gräsö kyrktrakt, VA-anslutning	5,0	0,2	10,0	0,8	12,5	-
Karö våtmark, inköp och anläggning	5,0	3,0	12,0	3,1	12,0	-

Personalekonomisk redovisning

Kommunen har en personalintensiv verksamhet. Ungefär 63,3% av kommunens kostnader är personalkostnader. Personalen kan beskrivas som ”kommunens dolda tillgång”, därför är det viktigt att uppmärksamma den ur olika perspektiv.

Vår personal

2012-12-31 hade Östhammars kommun 1 698 tillsvidareanställda, antalet har ökat i jämförelse med 2011.

Anställda med arbetstidsförkortning minskade med 15 personer under 2012. I flera fall finns behov i verksamheten att arbetstagare frångår arbetstidsförkortningen i det egna arbetet.

Antal årsarbetare med allmänvisstidsanställning har minskat med 2,9% jämfört med 2011 och även antalet årsarbetare med visstidsanställning har minskat med 17,3% jämfört med 2011.

Kostnaden för övertid har ökat med 1 312 900 kronor jämfört med föregående år, se tabell Personalnyckeltal. I timmar motsvarar det en ökning med 9 996 jämfört med 2011, det motsvarar i årsarbetare 5,55.

Under 2012 arbetade timvikarier 332 807 timmar. Det motsvarar en kostnad på 50 108 135 kronor. Av de 332 807 timmarna har anhörigvårdare, avlösare, ledsagare och personliga assistenter utfört 53 302 timmar. Detta motsvarar 16% av 332 807 timmar. Det är en ökning med 0,1% jämfört med 2011.

Personalnyckeltal	2010	2011	2012
Ant. tillsvidareanst	1 665,0	1 688,0	1 698
Antal årsarbetare	1 304,1	1 341,6	1 361,2
Personalstruktur			
Antal kvinnor*	1 443 (86,7%)	1 462 (86,6%)	1 470 (86,5%)
Antal män*	229 (13,3%)	231 (13,6%)	228 (13,4%)
Medelåld. män/kv. (år)	48,5	49,3	49,7
Medelålder kvinnor	48,9	49,7	50,2
Medelålder män	48,1	45,0	45,1
Ant. m arbetstidsförkortn.	181	148	133
Visstidsanställn (årsarb.)	96,1	110,7	91,5
Allmänvisstidsanst.(årsarb)	79,2	100,7	97,8
Övertid (tkr)	8 093,3	11 295,0	12 607,9
Omräknat till årsarbetare	29	35	41
Pensionsavgångar	46	62	54
Timavlönade			
Antal timmar	288 721	302 184	332 807
Motsv. antal årsarbetare	160,4	167,9	184,9
Kostnad (Mkr)	40,7	43,9	50,1

*Antalet personer i kommunen är 1 698 men det finns 6 personer som arbetar inom två förvaltningar

Gruppering och fördelning av tjänster

Kommunens verksamheter är kvinnodominerande. Av den tillsvidareanställda personalen är största delen kvinnor.

Aldersstruktur

Medelåldern hos tillsvidareanställd personal har ökat under 2012 till 49,7 år.

Personalomsättning

Under året har 140 personer lämnat sin anställning i Östhammars kommun. Av dessa har 54 personer slutat med någon form av pension.

Pensionsavgångarna kommer att öka, och de närmaste sex åren kommer 348 personer lämna kommunen med pension (pensionsålder 65 år). Detta gör det viktigt att behålla de medarbetare som finns idag och att se till att alla kan arbeta fram till pensionsålder.

Sjukfrånvaron

Den totala sjukfrånvaron i kommunen har ökat under 2012.

Antalet anställda med minst en karensdag har minskat med 0,01 % jämfört med 2011.

Sjukfrånvaro redovisas i tabell, per nämnd och total sjukfrånvaro.

Total sjukfrånvaro inkl sjukersättning och rehabilitering

Total sjukfrånvaro

inkl sjukers och rehabilitering (%) i förhållande till ordinarie arbetstid

1 jan - 31 dec	2010	2011	2012
Total sjukfrånvaro	5,5	5,0	5,6
Ålder			
< 29 år	6,0	4,9	5,4
30 - 49 år	4,8	4,8	5,6
> 50 år	5,9	5,2	5,7
Kvinnor	5,9	5,2	5,8
Män	3,6	3,8	4,5
Långtidssjukfrånvaro	43,0	38,1	40,1
Frisktal (anst. utan någon sjukfrånvaro)	32,4	31,4	31,4

Löner

År 2012 utbetalades 541,8 Mkr i löner, arvoden och övriga ersättningar. För arbetsgivaravgifter och arbetsmarknadsförsäkringar betalades 227,7 Mkr ut, den totala kostnaden för pensioner var 51,0 Mkr därav och löneskatten var 11,4 Mkr.

Sjukfrånvaro i Östhammars kommun per nämnd

	2010		2011		2012	
	Timmar	%	Timmar	%	Timmar	%
Arbetsmarknadskontor	12 144	6,8	13 624	7,1	14 237	8,1
Barn- och utbildningsnämnd	54 152	5	49 929	4,7	55 524	5,3
Byggnadsnämnd	372	1,4	0	0	0	0
Fritidsnämnd	1 491	2,7	1 241	2,5	593	1,2
Kommunledningskontor	4 561	3,4	3 142	2,7	5 883	3,9
Kulturnämnd	162	0,7	182	0,8	294	1,4
Miljö- och hälsoskydds nämnd	232	3,3	0	0	0	0
Samhällsbyggnadsnämnden	0	0	927	2,4	1 436	3,9
Socialnämnd	68 882	6,5	64 816	5,8	70 977	6,1
Teknisk nämnd	17 144	5,4	12 375	4,0	17 186	5,6
Summa totalt	159 140	5,5	146 2360	5,0	166 130	5,6

Arbetsmiljö och hälsa

Friskvård

Personalutskottet beslutade i maj 2012 att ersätta den tidigare förmånen med FriskvårdsCheckar. Värdet på den nya förmånen är detsamma som tidigare, dvs 500 kr per termin eller 1000 kr för helår.

*Företagshälsovård*

Under 2012 förbrukades flera timmar hos företagshälsovården än 2011. Den troliga orsaken till ökningen är ett fortsatt arbete med förebyggande åtgärder. Det har också under 2012 genomförts ett antal arbetsmiljökartläggningar vid arbetsplatser med efterföljande arbete.

Chefsutbildningar

Personalkontoret fortsätter sitt arbete med att verka för ett gott chefsstöd. Ett flertal chefsutbildningar har genomförts under 2012.

Ett återkommande inslag är Ledardag, som genomförts sedan 2010. Hela 100 deltagare deltog i 2012 års Ledardag. Deltagarna lät sig inspireras av en föreläsning om Träna Ledarskap av Palle Lundberg, stadsdirektör Helsingborgs stad och en föreläsning om Ledarskap mot bättre vetande, om nya ledarutmaningar och föräldrade ledarideal av Mats Tyrstrup, ekon.dr. Handelshögskolan, Stockholm.

Chefskandidatprogramet har fortsatt under 2012 med 7 hela utbildningsdagar för drygt 30 deltagare som representerar alla verksamheter i kommunen.

Under hösten 2012 har Länshälsan haft en Arbetsmiljöutbildning för våra chefer där 71 stycken deltog.

Under våren 2012 genomfördes en kurs i arbetslivsinriktad rehabilitering där 30 chefer deltog.

Personalkontoret har även hållit i två introduktionsutbildningar för nya chefer under 2012. Introduktionsutbildningar behandlar frågor som personalkontorets stöd, kommunens organisation, lön, rutiner för friskvård och sjukdom, med mera. Syftet med introduktionsutbildningen är att ge cheferna en god grund i sitt chefskap om både centrala och lokala riktlinjer för personalansvar.

Personalkontoret har även under året hållit i fyra omgångar frukostmöten. Frukostmötena för kommunens chefer har genomförts sedan 2005 för att hålla cheferna informerade om personalkontorets arbete i frågor som berör deras verksamheter.

*Systemstöd**Utvidgning av Själservice*

Större delen av kommunens personal självrapporterar sina avvikelser från arbetstid varje månad via webben.

Lönerevision

I kommunens lönesystem HR-pluslön finns en modul, "HR-plus lönerevision", som är webbaserad. Genom detta verktyg förenklas arbetet med lönerevisionen för chefer och personalkontor.

Adato

Sjukfrånvaron medför stora kostnader för kommunen. Den lagstadgade rehabiliteringskedjan med fasta tidpunkter för prövning av arbetsförmågan hjälper arbetsgivaren att anpassa och rehabilitera medarbetare tillbaka till arbetsplatsen i ett tidigt skede. Med sjukfrånvaro- och rehabiliteringsverktyget Adato får cheferna signaler om när ett rehabärende ska påbörjas.

Under 2012 har personalkontoret vid ett flertal tillfällen haft utbildning för cheferna i Adato.

Offentliga jobb

Nästan all rekrytering sköttes via rekryteringsverktyget "Offentliga Jobb" som är ett webbprogram. Offentliga Jobb är ett komplett system för platsannonsering på Internet och intranät. Genom att använda oss av rekryteringsverktyget minskar vi administrationen av ansökningar, ökar träffsäkerheten i urvalet av kandidater samt standardiserar en effektiv rekryteringsmetodik.

Resultaträkning

Mkr		Kommunen	Kommunen	Koncernen	Koncernen
		2011	2012	2011	2012
Verksamhetens intäkter	not 1	243,1	273,1	389,6	411,8
Verksamhetens kostnader	not 2	-1 188,2	-1 215,1	-1 283,7	-1 309,7
Avskrivningar	not 3	-50,1	-50,8	-73,7	-71,7
Verksamhetens nettokostnader		-995,2	-992,8	-967,8	-969,6
Skatteintäkter	not 4	841,9	846,3	841,9	846,3
Generella Statsbidrag och utjämnning	not 5	160,0	158,1	160,0	158,1
Finansiella intäkter	not 6	1,2	3,0	2,1	2,3
Finansiella kostnader	not 7	-7,4	-6,4	-23,2	-22,1
Resultat före extraordinära poster o skatter		0,5	8,2	13,0	15,0
Extraordinära poster		0,0	0,0	0,0	0,0
Bokslutsdispositioner	not 8	0,0	0,0	-1,1	-1,2
Skatter	not 8	0,0	0,0	-0,5	-0,3
Årets resultat		0,5	8,2	11,4	13,5

Kassaflödesanalys

Mkr		Kommunen	Kommunen	Koncernen	Koncernen
		2011	2012	2011	2012
DEN LÖPANDE VERKSAMHETEN					
Årets resultat		0,5	8,2	11,4	13,5
Ökning (+)/minskning (-) av avsättningar	not 17	2,9	6,0	3,8	11,5
Justering för bokslutsdispositioner	not 8			-1,6	-1,5
Justering för av- och nedskrivningar	not 3	50,1	50,8	73,7	71,7
Medel från verksamheten före förändring av rörelsekapital		53,5	65,0	87,3	95,2
Ökning (-)/minskning (+) kortfristiga fordringar	not 14	-20,1	-12,3	-15,0	-33,7
Ökning (-)/minskning (+) förråd mm	not 13	-0,6	6,7	-0,6	6,9
Ökning (+)/minskning (-) kortfristiga skulder	not 19	-26,2	19,0	-35,7	40,9
Medel från den löpande verksamheten		6,6	78,4	36,0	109,3
INVESTERINGSVERKSAMHETEN					
Förvärv av immateriella anläggningstillgångar	not 9	-0,3	-0,5	-0,3	-0,5
Förvärv av materiella anläggningstillgångar	not 10,11	-72,0	-58,4	-89,7	-130,4
Förvärv av finansiella anläggningstillgångar	not 12	-	-0,3	-	-0,3
Försäljning av materiella anläggningstillgångar	not 10,11	0,7	1,8	0,7	3,7
Omfört till omsättningstillg (expl.fastgh)	not 13	0,6	3,5	0,6	3,5
Medel från investeringsverksamheten		-71,0	-53,9	-88,7	-124,0
FINANSIERINGSVERKSAMHETEN					
Ökning (+)/minskning (-) av övriga långfristiga skulder	not 18	115,5	1,5	104,7	25,0
Ökning (-)/minskning (+) av långfristiga fordringar	not 12	-	-	-0,5	12,4
Medel från finansieringsverksamheten		115,5	1,5	104,2	37,4
ÅRETS KASSAFLÖDE	not 15	51,1	26,0	51,5	22,7
Likvida medel vid årets början		2,8	53,9	6,8	58,3
Likvida medel vid periodens slut		53,9	79,9	58,3	81,0

Balansräkning

Mkr		Kommunen 2011	Kommunen 2012	Koncernen 2011	Koncernen 2012
TILLGÅNGAR					
ANLÄGGNINGSTILLGÅNGAR					
Immateriella anläggningstillgångar	not 9	1,6	1,5	1,6	1,5
Mark, byggnader och tekniska anläggningar	not 10	758,9	774,0	1 365,8	1 419,0
Maskiner o inventarier	not 11	56,1	47,9	61,8	57,2
Finansiella anläggningstillgångar	not 12	29,5	29,8	20,0	7,9
Summa anläggningstillgångar		846,1	853,2	1 449,2	1 485,6
OMSÄTTNINGSTILLGÅNGAR					
Förråd/exploatering	not 13	7,9	1,2	8,3	1,4
Kortfristiga fordringar	not 14	97,8	109,6	101,6	135,3
Kortfristiga placeringar		0,0	0,0	0,0	0,0
Kassa och bank	not 15	53,9	79,9	58,3	81,0
Summa omsättningstillgångar		159,6	190,7	168,2	217,7
SUMMA TILLGÅNGAR		1 005,7	1 043,9	1 617,4	1 703,3
EGET KAPITAL, AVSÄTTNINGAR OCH SKULDER					
SUMMA EGET KAPITAL	not 16	529,2	533,5	598,9	607,4
(varav årets resultat)		0,5	8,2	11,4	13,5
AVSÄTTNINGAR					
Avsättningar för pension och liknande förpliktelser	not 17	21,2	26,8	24,5	26,8
Övriga avsättningar		4,8	13,0	10,4	19,6
Summa avsättningar		26,0	39,8	34,9	46,4
SKULDER					
Långfristiga skulder	not 18	238,8	240,3	744,9	769,9
Kortfristiga skulder	not 19	211,7	230,3	238,7	279,6
Summa skulder		450,5	470,6	983,6	1 049,5
SUMMA EGET KAPITAL, AVSÄTTNINGAR OCH SKULDER		1 005,7	1 043,9	1 617,4	1 703,3
Poster inom linjen					
Borgensättaganden	not 20	469,9	517,8		
Pensionsförpliktelser äldre än 1998, inkl löneskatt	not 21	506,5	508,9		
Avtalade leasingkontrakt	not 22	3,6	1,9		
Externa hyresavtal	not 22	391,3	400,3		

Fem år i sammandrag

RESULTATRÄKNING (Mkr)	2008	2009	2010	2011	2012
Intäkter	203,5	211,8	228,5	243,1	273,1
Kostnader	-1 066,6	-1 096,5	-1 151,5	-1 188,2	-1 215,1
Avskrivningar	-44,2	-52,2	-49,1	-50,1	-50,8
Verksamhetens nettokostnader	-907,3	-936,9	-972,1	-995,2	-992,8
Skatteintäkter och generella statsbidrag	940,5	955,3	987,1	1 001,9	1 004,4
Finansnetto	-4,8	-1,2	-1,8	-6,2	-3,4
Resultat före extraordinära poster	28,4	17,2	13,2	0,5	8,2
Extraordinära intäkter/kostnader	0,0	0,0	0,0	0,0	0,0
Årets resultat	28,4	17,2	13,2	0,5	8,2
Nettoinvesteringar (Mkr)	129,7	76,5	72,3	72,3	58,9
BALANSRÄKNING (Mkr)	2008	2009	2010	2011	2012
Anläggningstillgångar	783,9	799,9	825,2	846,1	853,2
Omsättningstillgångar	67,3	125,1	87,8	159,6	190,7
Summa tillgångar	851,2	925,0	913,0	1 005,7	1 043,9
Eget kapital	498,3	515,5	528,7	529,2	533,5
Skulder och avsättningar	352,9	409,5	384,3	476,5	510,4
Summa skulder och eget kapital	851,2	925,0	913,0	1 005,7	1 043,9
FINANSIELLA NYCKELTAL	2008	2009	2010	2011	2012
Resultatets andel av skatteintäkter (%)	3,0	1,8	1,3	0,0	0,0
Verksamhetens nettokostnad av skatteintäkter (%)	96,5	98,1	98,5	99,3	98,8
Finansnettots andel av skatteintäkter (%)	0,5	0,1	0,2	0,6	0,3
Självfinansieringsgrad av nettoinvesteringar (%)	56	91	86	70	100
Kassalikviditet (%)	28	42	34	72	82
Soliditet (%)	59	56	58	53	51
Soliditet inklusive pensionsåtaganden (%)	3	4	8	2	2
Övrigt					
Antal invånare	21 434	21 391	21 373	21 387	21 262
Utdebitering (kr)	22,18	22,18	22,18	22,18	21,69
Eget kapital (kr/inv.)	23 248	24 099	24 737	24 744	25 092
Skulder/avsättningar (kr/inv.)	16 464	19 144	17 981	22 280	24 005

Resultaträkning

Mkr	2010	2011	2012
Intäkter	1 515,7	1 572,0	1 624,0
Kostnader	-1 502,4	-1 571,5	-1 615,8
varav personalkostn	-680,5	-730,9	-769,5
varav lokalkostn	-169,1	-176,3	-193,6
Nettokostnader	13,2	0,5	8,2
Budget	6,2	1,4	6,9
Budgetavvikelse	7,0	-0,9	1,3

Verksamhetsområde

Mkr	Årsbudget	Utfall	Avvikelse
Politisk verksamhet	-14,1	-14,7	-0,6
Infrastruktur, skydd mm	-67,7	-66,1	1,6
Fritid och kultur	-32,6	-32,5	0,2
Pedagogisk verksamhet	-460,7	-458,0	2,7
Vård och omsorg	-368,7	-372,0	-3,3
Särskilt riktade insatser	-6,1	-5,3	0,8
Affärsverksamhet	-7,6	-8,9	-1,3
Gem. kommunal service	-39,2	-34,4	4,9
Skatter och räntor	1 003,8	1 000,2	-3,7
Summa	6,9	8,2	1,3

Noter

	Kommunen 2011	Kommunen 2012	Koncernen 2011	Koncernen 2012
Not 1 Verksamhetens intäkter				
Verksamhetens intäkter enligt driftredovisningen	539,4	588,6	439,3	449,2
varav reavinst vid avyttring av anläggningstillgångar	4,9	1,8	4,9	1,8
varav jämförelsestörande post , återbetalning AFA	0,0	19,1	0,0	19,1
Interna poster kommunen/elimineringar inom koncernen	-296,2	-315,5	-54,6	-37,4
Summa verksamhetens intäkter	243,2	273,1	384,7	411,8
Not 2 Verksamhetens kostnader				
Verksamhetens kostnader enligt driftredovisningen	-1 484,4	-1 530,6	-1 338,3	-1 347,1
varav reaförlust vid avyttring av anläggningstillgångar	-0,2	-	-0,2	-
Interna poster kommunen/elimineringar inom koncernen	296,2	315,5	54,6	37,4
Summa verksamhetens kostnader	-1 188,2	-1 215,1	-1 283,7	-1 309,7
Not 3 Avskrivningar				
Planenliga avskrivningar	-50,1	-50,8	-73,7	-71,7
Summa avskrivningar	-50,1	-50,8	-73,7	-71,7
Not 4 Skatteintäkter				
Preliminära skatteintäkter	823,3	836,8	823,3	836,8
Slutavräkning föregående år	3,1	-	3,1	-
Slutavräkning innevarande år, prognos	15,5	9,8	15,5	9,8
Mellankommunal utjämning	-	-0,3	-	-0,3
Summa skatteintäkter	841,9	846,3	841,9	846,3
Not 5 Generella statsbidrag och utjämning				
Utjämningsbidrag för inkomstutjämning	129,1	132,1	129,1	132,1
Regleringsbidrag	21,9	10,5	21,9	10,5
Kommunal fastighetsavgift	38,6	43,5	38,6	43,5
Utjämningsbidrag för kostnadsutjämning	-13,7	-11,7	-13,7	-11,7
Avgift för LSS utjämning	-15,8	-16,3	-15,8	-16,3
Summa generella bidrag och utjämning	160,0	158,1	160,1	158,1
Not 6 Finansiella intäkter				
Ränteintäkter	1,2	1,3	1,6	1,9
Utdelning aktier och andelar	-	0,7	-	0,3
Övriga finansiella intäkter	-	1,0	0,5	0,1
Summa finansiella intäkter	1,2	3,0	2,1	2,3
Not 7 Finansiella kostnader				
Räntekostnader	-5,6	-5,5	-20,7	-21,2
Övriga finansiella kostnader	-0,2	-0,2	-0,2	-0,2
Räntekostnader pensionsavsättning	-1,6	-0,7	-2,3	-0,7
Summa finansiella kostnader	-7,4	-6,4	-23,2	-22,1
Not 8 Skatter och bokslutsdispositioner				
Avsättning till periodiseringsfond	-	-	-1,1	-1,2
Skatt på årets resultat	-	-	-0,5	-0,3
Summa skatter	0,0	0,0	-1,6	-1,5
Not 9 Immateriella anläggningstillgångar				
Redovisat värde vid årets början	1,9	1,6	1,9	1,6
Årets investeringar	0,3	0,5	0,3	0,5
Årets avskrivningar	-0,6	-0,7	-0,6	-0,7
Redovisat värde vid årets slut	1,6	1,5	1,6	1,5
Avskrivningstid	3-5 år	3-5 år	3-5 år	3-5 år
<i>Linjär avskrivningstid för alla immateriella tillgångar</i>				
Not 10 Mark, byggnader, tekniska anläggningar				
Anskaffningsvärde	1 357,3	1 413,2	2 210,1	2 316,6
Ackumulerade av- och nedskrivningar	-598,4	-639,2	-844,3	-897,6
Bokfört värde	758,9	774,0	1 365,8	1 419,0
Avskrivningstider	10-50 år	10-50 år	10-100 år	10-100 år
<i>Linjär avskrivning tillämpas för samtliga tillgångar</i>				

	Kommunen 2011	Kommunen 2012	Koncernen 2011	Koncernen 2012
Redovisat värde vid årets början	735,0	758,9	1 347,2	1 365,8
Direktbokning mot eget kapital (byte av redovisningsprincip)	-	3,9	-	3,9
Investeringar	60,4	52,5	76,5	109,8
Redovisat värde av avyttringar och uttrangerade anläggningstillgångar	-0,6	-0,6	-0,6	-0,6
Avskrivningar	-35,3	-37,3	-56,7	-56,5
Överföring från eller till annat slag av tillgång	-0,6	-3,4	-0,6	-3,4
Redovisat värde vid årets slut	758,9	774,0	1 365,8	1 419,0
Not 11 Maskiner och inventarier				
Anskaffningsvärde	187,2	188,5	214,5	220,0
Ackumulerade av- och nedskrivningar	-131,1	-140,6	-152,7	-162,8
Bokfört värde	56,1	47,9	61,8	57,2
Avskrivningstider	3-20 år	3-20 år	3-20 år	3-20 år
<i>Linjär avskrivning tillämpas för samtliga maskiner och inventarier</i>				
Redovisat värde vid årets början	58,8	56,1	63,6	61,8
Investeringar	11,6	5,9	13,8	13,2
Redovisat värde av avyttringar och uttrangerade anläggningstillgångar	-0,1	-1,2	-0,1	-3,1
Avskrivningar	-14,2	-12,9	-15,5	-14,7
Redovisat värde vid årets slut	56,1	47,9	61,8	57,2
Not 12 Finansiella anläggningstillgångar				
Aktier och andelar koncernföretag				
Östhammars Industrifastigheter AB	0,6	0,6	-	-
Östhammars Vård och Omsorg AB	1,0	1,0	-	-
Hargs Hamn AB	16,4	16,4	-	-
Grundfondskapital Östhammarshem	4,3	4,3	-	-
Summa aktier och andelar koncernföretag	22,3	22,3	0,0	0,0
Aktier och andelar				
Upplands Lokaltrafik, UL	0,4	0,4	0,4	0,4
Kreditgarantiföreningen	0,1	0,1	0,1	0,1
Kommuninvest	1,0	1,3	1,0	1,3
Visit Östhammar AB	0,1	0,1	0,1	0,1
Övriga	0,1	0,1	0,5	0,5
Summa aktier och andelar	1,7	2,0	2,1	2,4
Förlagsbevis Kommuninvest	3,8	3,8	3,8	3,8
Bostadsrätter	0,1	0,1	0,1	0,1
Långfristiga fordringar				
Ideella föreningar	1,5	1,5	1,5	1,5
Dannemora Förvaltning AB	-	-	12,5	-
Summa långfristiga fordringar	1,5	1,5	14,0	1,5
Summa finansiella anläggningstillgångar	29,5	29,8	20,0	7,9
Not 13 Förråd				
Exploatering bostadstomter	1,4	1,2	1,4	1,2
Exploateringsfastigheter	6,5	-	6,5	-
Övriga förråd och lager	-	-	0,4	0,2
Summa förråd	7,9	1,2	8,3	1,4
Not 14 Kortfristiga fordringar				
Kundfordringar	8,4	16,8	16,9	23,9
Upplupna intäkter och förutbetalda kostnader	70,8	76,3	72,1	80,5
Övriga kortfristiga fordringar	18,6	16,5	12,6	30,9
Summa kortfristiga fordringar	97,8	109,6	101,6	135,3
Not 15 Kassa och bank				
Plusgiro	1,0	0,4	1,0	0,4
Bank	52,9	79,5	57,3	80,6
Summa kassa och bank	53,9	79,9	58,3	81,0

	Kommunen 2011	Kommunen 2012	Koncernen 2011	Koncernen 2012
Not 16 Eget kapital				
Ingående balans eget kapital enligt fastställd balansräkning	528,7	529,2	588,3	598,4
Direktbokning mot eget kapital (byte av redovisningsprincip)	-	-3,9	-0,7	-4,5
Årets resultat	0,5	8,2	11,4	13,5
Summa eget kapital	529,2	533,5	598,9	607,4
Not 17 Avsättningar				
Avsättning till pensioner				
Ingående avsättning	15,1	17,0	18	19,7
Förmånsbelopp	0,8	0,4	0,8	0,4
Aktualisering	-	1,4	0,0	1,4
Årets utbetalningar	-1,3	-3,1	-1,5	-3,1
Ränteuppräknig	0,2	0,2	0,2	0,2
Personalförändringar	1,6	3,0	1,6	0,3
Övrigt	0,6	2,7	0,6	2,7
Summa avsättning till pensioner	17,0	21,6	19,7	21,6
Löneskatt	4,2	5,2	4,8	5,2
Summa utgående avsättning till pensioner	21,2	26,8	24,5	26,8
Övriga avsättningar				
Återställande av deponi				
Ingående värde vid årets början	4,3	4,8	4,3	4,8
Korrigerat ingående värde p.g.a. förändrad redovisningsprincip	-	7,8	-	7,8
Nya avsättningar	0,5	0,4	0,5	0,4
Utgående avsättning deponi	4,8	13,0	4,8	13,0
Avsättningen avser återställande av deponi samt efterbehandlingskontroll. Första delen av deponin beräknas täckas 2017 till en beräknad utgift om 5,1 mkr, den andra delen beräknas täckas 2041 till en beräknad utgift om 5,1 mkr				
Avsättning obeskattade reserver och uppskjuten skatt				
Redovisat värde vid årets början	-	-	4,8	5,5
Nya avsättningar	-	-	0,7	1,1
Utgående avsättning	0,0	0,0	5,5	6,6
Summa övriga avsättningar	4,8	13,0	10,4	19,6
Not 18 Långfristiga skulder				
Lån i banker och kreditinstitut	200,0	200,0	706,1	729,6
Medfinansiering Citybanan	15,2	13,8	15,2	13,8
Medfinansiering Hargshamnbanan	5,0	5,0	5,0	5,0
Medfinansiering LV 288	14,0	14,0	14,0	14,0
Övriga långfristiga skulder	4,6	7,5	4,6	7,5
Summa långfristiga skulder	238,8	240,3	744,9	769,9
Not 19 Kortfristiga skulder				
Leverantörsskulder	45,5	61,3	55,5	93,0
Upplupna kostnader och förutbetalda intäkter	63,2	74,1	79,0	91,0
Övriga kortfristiga skulder	103,1	94,9	104,2	95,6
- varav VA-verksamheten	1,1	-	1,1	-
- varav Renhållningsverksamheten	13,4	8,3	13,4	8,3
Summa kortfristiga skulder	211,7	230,3	238,7	279,6
Not 20 Borgensåtaganden				
Stiftelsen Östhammarshem	463,2	462,1	463,2	462,1
Dannemora Gruvfastighet AB	1,7	1,7	1,7	1,7
Hargs Hamn AB		48,2		48,2
S:a kommunägda företag	464,9	512,0	464,9	512,0
Egna hem och småhus	1,2	1,0	1,2	1,0
Föreningar	3,7	4,8	3,7	4,8
Summa borgensåtaganden	469,8	517,8	469,8	517,8

Östhammars kommun har i juni 2009 ingått en solidarisk borgen såsom för egen skuld för Kommuninvest i Sverige AB:s samtliga förpliktelser. Samtliga 274 kommuner som per 2012-12-31 var medlemmar i Kommuninvest har ingått likalydande borgensförbindelser. Mellan samtliga medlemmar i Kommuninvest ekonomisk förening har ingåtts ett regressavtal som reglerar fördelningen av ansvaret mellan medlemskommunerna vid ett eventuellt ianspråktagande av ovan nämnd borgensförbindelse. Enligt regressavtalet ska ansvaret fördelas dels i förhållande till storleken på de medel som respektive medlemskommun lånat av Kommuninvest i Sverige AB, dels i förhållande till storleken på medlemskommunernas respektive insatskapital i Kommuninvest ekonomisk förening. Vid en uppskattning av den finansiella effekten av Östhammars kommuns ansvar enligt ovan nämnd borgensförbindelse, kan noteras att per 2012-12-31 uppgick Kommuninvest i Sverige AB:s totala förpliktelser till 268 008 533 162 kronor och totala tillgångar till 272 786 307 725 kronor. Kommunens andel av de totala förpliktelserna uppgick till 516 942 704 kronor och andelen av de totala tillgångarna uppgick till 525 470 912 kronor.

	Kommunen 2011	Kommunen 2012	Koncernen 2011	Koncernen 2012
Not 21 Pensionsförpliktelser				
Ingående ansvarsförbindelse	367,7	407,6	367,7	407,6
Förmånsbelopp	17,0	9,7	17,0	9,7
Aktualisering	-	2,6		2,6
Årets utbetalningar	-13,8	-17,9	-13,8	-17,9
Ränteuppräknig	3,9	1,7	36,7	1,7
Personalförändringar	1,8	4,6		4,6
Övrigt	31,0	1,3		1,3
Summa pensionsförpliktelser	407,6	409,6	407,6	409,6
Löneskatt	98,9	99,3	98,9	99,3
Summa utgående ansvarsförbindelse	506,5	508,9	506,5	508,9
<i>Utredningsgrad</i>	<i>92 %</i>	<i>93 %</i>	<i>92 %</i>	<i>93 %</i>
Del av pensionsförpliktelser som tryggats genom försäkring				
Pensioner intjänade före 1998, ansvarsförbindelsen, mkr	0	0	0	0
Pensioner intjänade efter 1998, pensionsavsättningen, mkr	20,5	22,4	20,5	20,5
Antal visstidsförordnanden				
Politiker	3	3	3	3
Tjänstemän	0	0	0	0

	Kommunen 2011	Kommunen 2012
Not 22 Förpliktelser operationell leasing		
Årets avgifter		
Leasing	3,9	4,0
Serviceavtal	0,1	0,2
Externa hyresavtal kostnader	30,8	34,7
Summa årets avgifter	34,8	39,0
Framtida avgifter		
Leasing	3,6	1,9
- varav förfaller inom ett år	2,5	1,4
- varav förfaller senare än ett år men inom fem år	1,1	0,5
- varav förfaller senare än fem år	0,0	0,0
Serviceavtal	0,1	0,3
- varav förfaller inom ett år	0,1	0,2
- varav förfaller senare än ett år men inom fem år	0,0	0,1
- varav förfaller senare än fem år	0,0	0,0
Externa hyresavtal	391,3	400,3
- varav förfaller inom ett år	29,1	35,8
- varav förfaller senare än ett år men inom fem år	88,5	98,7
- varav förfaller senare än fem år	273,7	265,8
Summa framtida avgifter	395,0	402,6

Tillämpade redovisningsprinciper

Allmänna redovisningsprinciper

Kommunen följer i huvudsak den kommunala redovisningslagen (KRL), samt de rekommendationer som lämnats av Rådet för kommunal redovisning. Resultaträkning, balansräkning, finansieringsanalys och noter redovisas i Mkr med en decimal varför avrundningsavvikelser kan förekomma.

Intäkter

Enligt rekommendation RKR 18 ska från 2010 investeringsbidrag och anslutningsavgifter tas upp som en förutbetalad intäkt och redovisas bland långfristiga skulder och periodiseras över anläggningarnas respektive nyttjandeperiod. Östhammars kommun följer från och med 2011 denna rekommendation

Anläggningstillgångar

Maskiner och inventarier med en ekonomisk livslängd överstigande 3 år eller med en anskaffningskostnad överstigande den av RSV fastställda gränsen för direktavskrivning, aktiveras i balansräkningen. För kommunen gäller beloppsgränsen för direktavskrivning 20 tkr.

Avskrivning av materiella anläggningstillgångar görs för den beräknade nyttjandeperioden med linjär avskrivning baserat på anskaffningsvärdet exklusive eventuellt restvärde. Investeringsbidrag som erhållits före 2011 reducerar anläggningstillgångens anskaffningsvärde. Tillgången värderas i dessa fall till nettoanskaffningsvärdet vilket ligger till grund för plan- enlig avskrivning.

Avskrivningar av anläggningstillgångar görs efter en bedömning av tillgångens nyttjandeperiod, viss vägledning finns i SKL:s förslag till avskrivningstider.

Huvudsakligen tillämpas följande avskrivningstider:

<i>Datorer och servrar</i>	3-5 år
<i>Övriga maskiner och inventarier</i>	5-20 år
<i>Bilar</i>	5-10 år
<i>Verksambetsfastigheter</i>	10-33 år
<i>Fastigheter för affärsverksamhet</i>	20-33 år
<i>Markanläggningar</i>	20-50 år
<i>Immateriella anläggningstillgångar</i>	3-5 år

Aktier, andelar, bostadsrätter och mark avskrivs inte.

I kommunen påbörjas avskrivning av anläggningstillgångar månaden efter färdigställandet. Ränta påföres månaden efter att investeringsutgiften skett. Internräntan för 2012 är 4,2 %. Kommunen använder huvudmetoden för redovisning av lånekostnader, d.v.s. lånekostnaderna belastar resultatet för den period de hänför sig till.

Leasing

Enligt Rådet för kommunal redovisnings rekommendation nr 13.1 har kommunen upplysningsplikt om operationella och finansiella leasingavtal. Samtliga leasingavtal redovisas enligt reglerna för operationell leasing. Operationell leasing innebär att leasingavgiften kostnadsförs löpande.

Pensionsskuld

Pensionsskulden är den beräknade framtida skuld som kommunen har till arbetstagare och pensionstagare. Den samlade pensionsskulden återfinns under raderna avsättningar för pensioner, kortfristiga skulder och under raden ”pensionsförpliktelser” som inte har upptagits bland skulder och av-

sättningar. Denna rad ligger under ansvarsförbindelse utanför balansräkningen. Förpliktelser för pensionsåtagande för anställda i kommunen är beräknade enligt RIPS07.

Kommunen har beslutat att årligen betala ut intjänad pension för individuell avsättning. Pensionskostnader för intjänad individuell del redovisas som upplupen kostnad i bokslutet. Den individuella delen betalas ut året efter intjänandeåret. Under ansvarsförbindelse finns de pensionsförpliktelser som tjänats in av arbetstagare och pensionstagare före 1998.

Enligt Rådet för kommunal redovisnings rekommendation nr 2.1 ska kommunen redovisa pensionsförpliktelser till förtroendevald enligt pensionsreglemente som ansvarsförbindelse och avsättning. Kommunen har 2012 tre förtroendevalda som uppfyller kriterierna och ingår i beräkningen för avsättning och ansvarsförbindelsen.

Återställningskostnader

Åtagandet för återställande av kommunens deponi är från och med 2012 redovisade enligt Rådet för kommunal redovisnings rekommendation nr 10.2. Övergången har redovisats som en förändrad redovisningsprincip med bokning emot eget kapital.

Bidrag till infrastrukturella investeringar

Enligt Rådet för kommunal redovisnings rekommendation 6.2 har kommunen valt att redovisa bidrag till infrastrukturella investeringar som en direkt kostnad i resultaträkningen.

Sammanställd redovisning

Den sammanställda redovisningen upprättas enligt den kommunala redovisningslagen kap 8 och utformas enligt god redovisningssed. Det innebär att kommunen upprättar sin sammanställda redovisning på preliminära uppgifter från bolagen. Uppgifterna har dock genomgått revisionsgranskning i varje bolag.

I bokslutet ingår moderbolaget Östhammars kommun och de bolag eller kommunalförbund i vilka moderbolaget direkt eller indirekt innehar en röstandel av minst 50%, nämligen Stiftelsen Östhammarshem (100%), Hargs Hamn AB (78%), Kommunalförbundet Räddningstjänsten Norduppland (50%), och de vilande bolagen Dannemora Gruvfastighets AB (100%), Östhammars Vård och Omsorg AB (100%) och Östhammars Industrifastigheter AB (100%)

Den sammanställda redovisningen upprättas enligt förvärvsmetoden med proportionell konsolidering. Med förvärvsmetoden menas att vid förvärvstillfället har förvärvat eget kapital i kommunala bolag eliminerats. Därefter har intjänat kapital räknats in i koncernens eget kapital. Den proportionella konsolideringen betyder att om de kommunala bolagen ej är helägda tas endast ägda andelar av räkenskapsposterna in i den sammanställda redovisningen.

Bokslutet baseras på Östhammars kommuns värderings- och avskrivningsprinciper. Om principerna väsentligt avviker från varandra i kommun och kommunala bolag justeras bolagens räkenskaper före sammansällningen.

Inom den sammanställda redovisningen förekommer transaktioner mellan bolagen. Alla transaktioner av väsentlig karaktär mellan bolagen har eliminerats för att ge en rättvisande bild av koncernens totala ekonomi.

Modell för analys av verksamheten

Östhammars kommun använder en modell för beskrivning och analys av kommunens verksamhet. Följande fem perspektiv beskrivs och problematiseras; måluppfyllelse, årets viktiga händelser, prestationer och kvalitet, ekonomiskt resultat och årets verksamhet i ett framtidsperspektiv.

Verksamheten, kommunens mål

Östhammars kommun erhåller årligen avgifter, skatteinräkningar och statsbidrag. För dessa skall kommunen utföra lagstadgad verksamhet, men också frivillig kommunal verksamhet. Detta är den stora skillnaden mot ett privat företag. För en kommun är pengar ett medel för att skapa en verksamhet. För ett företag är det tvärtom, verksamheten är medel och pengar eller ekonomisk vinst är målet.

Detta förklarar varför det är viktigt att försöka skapa modeller för att kunna mäta och utvärdera den verksamhet som kommunen utför. Kommunen skall ha en ”god ekonomisk hushållning”, och när detta mål är uppnått behövs inte mer pengar i ”kassan” utan då handlar det om att leva upp till de verksamhetsmål som sätts, dels av kommunen själv, dels av lagar och förordningar.

Fem viktiga perspektiv

För att kunna följa och utvärdera verksamheten krävs olika modeller, mer eller mindre avancerade. Östhammars kommun använder en modell som fokuserar på fem perspektiv, nämligen måluppfyllelse, årets viktiga händelser, prestationer och kvalitet, ekonomiskt resultat och årets resultat i ett framtidsperspektiv.

Måluppfyllelse

Under detta perspektiv redovisas hur nämnden har lyckats uppfylla de av fullmäktige och nämnden/förvaltningen fastställda mål. Målen kan delas in i övergripande mål och delmål. En diskussion sker också i vissa nämnder hur man har lyckats leva upp till de lagar, förordningar och planer som berör nämndens verksamhet. Ett sådant exempel är hur barn- och utbildningsnämnden har lyckats svara upp mot skolplanen.

Årets viktiga händelser

Här redovisas de viktiga händelser som har inträffat under året inom nämndens verksamhetsområde. Det kan gälla både drift- och investeringssidan. Exempel är start av ett nytt sjukhem, nya platser i barnomsorgen etc. En fokusering sker på verksamhetsförändringar under året.

Prestationer och kvalitet

Här redovisas eventuella förbättringar och försämringar avseende nämndens kvantitativa och kvalitativa resultat. När det gäller det kvalitativa resultatet handlar det oftast om att försöka beskriva eventuella upplevda kvalitetsförändringar då det oftast inte finns tillgängliga nyckeltal. Det är dock viktigt att beskriva detta då det ger oss ett förhållningssätt till verksamheten som blir mer flerdimensionell.

Ekonomiskt resultat

Här redovisas en ekonomisk analys av verksamheten. Det innebär både en analys av nämndens resultaträkning och enskilda verksamhets- eller organisationsområden. Väsentliga avvikelser, positiva som negativa, lyfts fram och kommenteras. En koppling görs mot måluppfyllelse och viktiga verksamhetsförändringar. Här beskrivs också på ett översiktligt sätt nämndens investeringsutfall.

Årets verksamhet i ett framtidsperspektiv

Under denna rubrik diskuteras årets resultat ur ett framtidsperspektiv. Vad har nämnden lärt sig av året som gått? Har den t ex funnit nya former för att bedriva någon verksamhet och vad innebär det i så fall för framtiden?

KOMMUNSTYRELSEN

Finansförvaltning

Här redovisas finanskändelser tillhörande verksamhetens nettokostnader eller ”resultat 1”.

Oftast är sådana händelser ej planerade eller budgeterade och unika för det enskilda redovisningsåret.

Övriga finansiella poster såsom skatteintäkter, generella statsbidrag och finansnetto redovisas i förvaltningsberättelsens finansiella analys.

Personalomkostnader

Återbetalning av inbetalda premier för 2007 och 2008 från arbetsmarknadsförsäkringar med +19,1 Mkr.

Semesterlöneskuld och upplupna löner

Minskning av semesterlöneskulden med 1,2 Mkr (inkl PO-påslag).

0,6 Mkr har bokats upp som förändring av upplupna timlöneersättningar. Summa förändring +0,6 Mkr.

Pensioner

Pensionskostnader faktureras kommunen löpande för intjänande före 1998. Kostnaden för pensionsutbetalningarna är 1,2 Mkr högre än budgeterat då den allmänna pensionen har sänkts även 2012, den s.k. bromsen i pensionssystemet. Enlig Skandias beräkningar ska förändringen upphöra 2013.

Årets pensionsintjänande belastar resultatet direkt och är 8,3 Mkr högre än vad som finansierats av PO-pålägg.

Merparten av differensen beror på att pensionsåtagande för kommunens heltidsarvoderade kommunalråd inte tidigare har tagits upp som skuld. Enligt rekommendation från redovisningsrådet skulle sådana pensionsåtaganden tas upp som en ansvarsförbindelse utanför balansräkningen som då inte blir resultatpåverkande. Denna praxis håller nu på att förändras så att skulden också borde redovisas som en avsättning i balansräkningen. Östhammars kommun har valt att ta in pensionsåtagandet i balansräkningen enligt Skandias beräkningar vilket påverkar resultatet 2012.

En annan orsak till differensen är att den del av PO-pålägget (6,83%) som avser pensionsintjänande inte fullt ut täcker pensionspremierna. En av orsakerna kan vara att fler anställda tjänar över 7,5 inkomstbasbelopp vilket innebär att kommunen utöver den avgiftsbestämda pensionsdelen också måste avsätta en förmånsbestämd del. Under 2013 ska därför en analys göras hur stort pålägget behöver vara för att täcka pensionspremierna.

Kapitalkostnader

Avvikelsen mot budget är -0,4 Mkr

Verksamhetsområde

Mkr	Årsbudget	Utfall	Avvikelse
Personalomkostnader	0,0	19,1	19,1
Sem.löneskuld o uppl.löner	0,0	0,6	0,6
Pensioner, intjänade före 1998	-19,9	-21,1	-1,2
Pensioner, årets intjänande	0,0	-8,3	-8,3
Kapitalkostnader	34,6	34,2	-0,4
Summa	14,7	24,4	9,7

KOMMUNSTYRELSEN

Kommunledningskontoret (kommunkansli, tillväxt-, ekonomi-, personal- och IT-kontor) skall bl.a. lämna stöd och service till förvaltningar och nämnder samt arbeta för en kommunal helhetssyn. Målet är att medarbetare skall känna delaktighet och uppskattning samt att få ta ansvar.

Arbetsmarknadskontoret där enheten för arbete och sysselsättning erbjuder funktionshinderade arbete, praktik och sysselsättning och vuxenutbildningen erbjuder utbildning i olika former till prioriterade målgrupper med fokus på sysselsättning.

Måluppfyllelse

Utifrån kommunfullmäktiges övergripande verksamhetsmål har kommunstyrelsen satt följande mål.

God kommunal service (KFs mål)

Attraktiv arbetsgivare, (målet uppfyllt)

Effektiv och kompetent organisation, (målet delvis uppfyllt)

Hög tillgänglighet och öppenhet, (målet delvis uppfyllt)

Erbjuda vuxenutbildning med hög kvalitet inom samtliga skolformer (målet delvis uppfyllt)

Erbjuda funktionshinderade utvecklande arbete, praktik eller sysselsättning (målet uppfyllt)

God ekonomisk hushållning (KFs mål)

Uppfyllande av finansiella mål, (målet ej uppfyllt)

Beslut ska fattas ur ett ekonomiskt helhetsperspektiv, (målet delvis uppfyllt)

Långsiktig hållbar utveckling (KFs mål)

Klimatneutral kommun, (målet delvis uppfyllt)

Gott företagsklimat, (målet delvis uppfyllt)

God folkhälsa, (målet delvis uppfyllt)

Flertalet av målen är av långsiktig karaktär och spänner över alla nämnders ansvarsområden. Utifrån de handlingsplaner som fastställts har ett flertal aktiviteter genomförts för att målen ska kunna uppfyllas så långt som möjligt. De finansiella målen kommenteras särskilt i den

finansiella analysen i förvaltningsberättelsen. Det pågår ett arbete att ta fram nya verksamhetsmål, alla med mätbara styrtalet.

Årets viktiga händelser

Två större strukturella förändringar har trätt i kraft 2012.

En gemensam nämnd för räddningstjänst för Östhammars, Tierps och Uppsala kommuner bildades 1 januari 2012 med Uppsala kommun som värdkommun. All verksamhet förutom beredskapsfrågor övergår till den nya nämnden. Nämnden ska på ett effektivt sätt ta till vara de gemensamma resurserna för räddningstjänst i kommunerna. Nuvarande kommunalförbund Räddningstjänsten Norduppland avvecklas under 2013.

En ny kollektivtrafikmyndighet har bildats i Uppsala län fr.o.m. 2012. Samtliga kommuner har lämnat över ansvaret för kollektivtrafiken till landstinget. För att finansiera huvudmannaskapsförändringen har en skatteväxling genomförts motsvarande 49 öre per skattekrona mellan kommunerna och landstinget. Skatteväxlingens finansiella effekter för Östhammars kommun är marginella, då skattebortfallet i stort motsvaras av tidigare budgeterade medel för kollektivtrafiken.

Genomförandepakt har tecknats mellan Trafikverket och Östhammars kommun, avseende en snabbare ombyggnad av väg 288. Trafikverkets intention är att vägen ska färdigställas under år 2017, istället för år 2021 som angivits i länsplanen. Kommunen medfinansierar framtagandet av projekteringshandlingar med 14 Mkr. Beloppet är avsatt i 2010 års bokslut.

F.d. stadshotellet, kv. Stadskällaren i Östhammar har överlåtits till Svensk Kärnbränslehantering AB (SKB) som ska använda fastigheten till kontorslokaler för sin verksamhet.

Ett principavtal har tecknats mellan Credentia AB och Östhammars kommun avseende exploatering av området "Cirkusplatsen" i Östhammar för flerbostadshus upplåtna med i första hand bostadsrätt.

Resultaträkning

Mkr	2010	2011	2012
Intäkter	50,1	57,3	51,9
Kostnader	-179,5	-195,8	-176,5
varav personalkostn	-69,9	-73,0	-73,4
varav lokalkostn	-5,6	-6,1	-4,7
Nettokostnader	-129,4	-138,5	-124,7
Budget	-131,9	-131,1	-117,4
Årets resultat	2,5	-7,3	-7,3

Verksamhetsområde

Mkr	Årsbudget	Utfall	Avvikelse
Kommunkansli	-22,1	-28,7	-6,6
Ekonomikontor	-5,9	-6,2	-0,2
Kollektivtrafik	-6,0	-6,5	-0,5
Personalkontor	-11,2	-10,4	0,8
IT-kontor	-23,5	-23,4	0,0
Tillväxtkontor	-6,0	-5,7	0,3
Räddningstjänst	-17,9	-19,2	-1,2
Arbetsmarknadskontor	-24,6	-24,6	0,1
Summa	-117,4	-124,7	-7,3
Nettoinvesteringar	10,1	3,4	6,7
Kansli	6,8	0,1	6,6
Ekonomi	0,3	0,0	0,3
IT-kontor	2,0	2,6	-0,6
Arbetsmarknadskontor	1,1	0,6	0,4

Östhammars kommun har beslutat att kommunen ska komma att ingå i en gemensam pensionsstiftelse i Uppsala län för att trygga utfästelser om pension, som getts av kommunen till dess arbetstagare och deras efterlevande.

Beslut har tagits att bygga ett nytt särskilt boende för äldre i Östhammars tätort. Boendet kommer att ersätta nuvarande äldreboende Solgården.

Ekonomiskt resultat

Det totala resultatet för kommunstyrelsen 2012 blev -7,3 Mkr. Positivt resultat visar personalkontor, tillväxkontor och arbetsmarknadskontor. .

Kommunkansliets underskott hänför sig till största delen av ej budgeterade kostnader för projekten Lean och Kultur- och värderingar samt även att den politiska verksamheten är underbudgeterad.

Underskott för ekonomikontoret beroende av tillfälligt större personalkostnader och utbildningsinsatser vid personalbyten.

Kollektivtrafiken har eftersläpande kostnader hänfört till huvudmannaskapsförändringen.

Underskott för räddningstjänsten då ersättningen till Uppsala kommun enligt slutligt avtal blev högre än budgeterat.

Årets verksamhet i ett framtidsperspektiv

Nämnden har under året bedrivit förändringsarbeten inom flera olika områden. Förändringar som väl speglar de utmaningar och krav framtiden och våra medborgare ställer. Utmaningen ligger i att möta den demografiska utvecklingen med en kommun som kan attrahera flera målgrupper till inflyttning samtidigt som vi kan erbjuda service, inflytande, kvalitet och trygghet i våra kärnverksamheter till våra medborgare och företag.

En kommungemensam kundtjänst, Östhammar Direkt, att införa Lean som arbetssätt, genomförandet av dialoger inom projektet Kultur och värderingar, införandet av kommunfullmäktiges prioriterade mål samt programarbetet med översiktsplanen är alla delar i att göra Östhammars kommun till en attraktiv plats att bygga, bo och leva.

Förändringsarbeten kräver tid och medel, nämnden behöver därför skapa sig bättre framförhållning, ekonomiska resurser och planeringsförutsättningar för att genomföra beslutade och framtida förändringsprojekt.

Utifrån kommunfullmäktiges mål om minskade administrativa kostnader behöver även nämnden överväga andra driftsformer under 2013-2014, främst samarbeten mellan kommuner men även samarbeten med såväl ideell som privat sektor.

Lokala säkerhetsnämnden

Verksamhetsområde

Den lokala säkerhetsnämndens uppgifter framgår av kärntekniklagen (SFS 1984:3) §§ 19 - 21 och instruktionen för lokala säkerhetsnämnder (SFS 2007:1054). Nämnden skall följa säkerhets- och strålskyddsarbetet och inhämta information om planerat eller utfört säkerhets- och strålskyddsarbete vid de kärntekniska anläggningarna i Forsmark, inhämta information om planeringen av beredskapen mot kärnenergiolyckor vid anläggningarna samt sammanställa materialet och informera allmänheten om det.

Årets viktigaste händelser

Lokala säkerhetsnämnden har under 2012 haft fem stycken sammanträden. De punkter som togs upp vid sammanträdena var:

9 februari 2012

- SSM:s rapport, "Översyn av tillståndshavarnas och samhällets förmåga att skydda kärntekniska anläggningar och transporter av kärnämnen mot antagonistiska hot".
- Avhandling vid Kunglig Tekniska Högskolan, Formalisering och yrkeskunnande – en explorativ studie om säkerhetskulturen inom kärnkraftsindustrin.
- Info från Forsmark: Arbetsmiljöcertifiering, SSM:s utredning om fysiskt skydd och FKA:s reflektioner på genomförandet och effekthöjning Forsmark 2.

8 mars 2012

- Utfallet av stresstesterna i de svenska kärnkraftverken.
- Formalisering av yrkeskunnande, en explorativ studie om säkerhetskulturen inom kärnkraftsindustrin.
- Länsstyrelsen informerar om arbetet med ny organisation för beredskap m.m.
- Remiss: Förslag till ändring av Strålsäkerhetsmyndighetens föreskrifter, ((SSMFS 2008:23).
- Polismyndighetens insatsstyrka för Forsmark.

7 juni 2012

- SSM:s samlade strålsäkerhetsvärdering för Forsmark.
- Information från Formars Kraftgrupp AB: Åtgärdsplan efter stresstesterna. Läget för revision och effekthöjning i Forsmark 2. OHSAS – system för bättre arbetsmiljö. Ny simulator för Forsmark 3.
- Länsstyrelsen informerar om ny utrymningsstation i Skärplinge, regeringsuppdraget om revidering av alla planer, Länsstyrelsens deltagande i socialstyrel-

sens obeservatörsresa till Japan angående sanering och avfallshantering, nästa Grepenövning och att KKO Havsörnen blir i november 2013.

- Rapport från OEDD/NEA:s workshop "Crisis Communication: Facing the challenges".
- Polismyndighetens insatsstyrka i Forsmark.

13 september 2012

- Polismyndigheten i Uppsala län informerar om polismyndighetens insatsstyrka för Forsmark.
- Forsmarks Kraftgrupp AB informerar om: Utfall och summering av årets revisioner. Åskpåverkan på batterisäkrat växelspänningsnät vid Forsmark 3. Läget effekthöjning vid Forsmark 2. Anmälning av uppdragstagaren till SSM. Detta med anledning av att SSM funnit brister i hanteringen vid OKG och Ringhals.
- SSM informerar om: Remiss av SSM:s förslag av Europarådets direktiv 2011/70/Euratom om inrättande av ett gemenskapsramverk för ansvarsfull och säker hantering av använt kärnbränsle och radioaktivt avfall.

8 november 2012

- Avstämning av öppna mötet i Gimo med anledning av händelserna i Forsmark 9-10 oktober 2012.
- Avstämning av Blockövningen/Grepenövningen.
- Remiss av Strålsäkerhetsmyndighetens förslag till nya avgiftsnivåerna i förordning (2008:463) om vissa avgifter till Strålsäkerhetsmyndigheten.
- Information från Forsmarks kraftgrupp AB: Greenpeace händelsen. Kommentarer över SSM:s rapport till regeringen med anledning av Greenpeace händelsen.

Övrigt

Studiebesök i Studsvik 2012-10-10 på HCL labbet och förbränningsanläggningen och Studsvik Nuclear AB presenterades.

Öppet möte i Gimo med anledning av Greenpeace händelserna.

Östhammars kommun har deltagit i två KSO sammanträden. Lokala säkerhetsnämnden har via sitt presidium varit representerat på ENEF möten i Luxemburg via GMF, 3-5 oktober och 19-20 december 2012.

Lokala säkerhetsnämnden har vidare varit representerat vid NEA-OECD:s konferensen "Crisis communication: FACING the challenges" i Madrid 9-10 maj 2012. Detta var också ett engagemang via GMF och säkerhetsnämndens presidium deltog.

Resultaträkning

Mkr	2010	2011	2012
Intäkter	0,4	0,4	0,4
Kostnader	-0,2	-0,3	-0,3
varav personalkostn	-0,1	-0,2	-0,2
varav lokalkostn	0,1	0,0	0,0
Nettokostnader	0,2	0,1	0,1
Budget	0,0	0,0	0,0
Årets resultat	0,2	0,1	0,1

Samhällsbyggnadsnämnden

Måluppfyllelse

Samhällsbyggnadsnämnden har fastställt verksamhetsmål för 2012. Fullmäktiges mål för God kommunal service ska uppnås genom god verksamhetsplanering, effektiv handläggning och god arbetsmiljö. Genom införandet av Lean som arbetsmetod i bygglovhandläggningen har effektiviteten ökat. Verksamhetsplanering har införts inom alla områden, vilket förbättrar nämndens möjlighet att styra resurserna till prioriterad verksamhet.

Under målet God ekonomisk hushållning pågår arbete för att säkerställa att alla ärenden faktureras i enlighet med Kommunfullmäktiges beslutade taxa.

För att nå målet Långsiktigt hållbart samhälle har hälsoskyddsinventeringar och riskklassningar gjorts av inomhusmiljöer i alla anmälningsskyldiga verksamheter. Ett projekt har också genomförts i Östhammars tätort för att komma tillrätta med bristfällig tillgänglighet, så kallat Enkelt avhjälpna hinder. En satsning har gjorts för att genomföra alla livsmedelskontroller som debiteras genom årliga avgifter. Den enskilt största identifierade framgångsfaktorn för att förhindra negativ påverkan på miljön är att bristfälliga enskilda avlopp åtgärdas. Nämnden har beslutat att 200 enskilda avlopp ska inventeras under året, vilket har uppnåtts med god marginal.

Årets viktiga händelser

- Övergången till ett gemensamt koordinatsystem (Sweref) för kartor i hela riket har avslutats.
- 250 enskilda avlopp har inventerats.
- Ansvar för att ta fram en ny översiktsplan har överförts från Samhällsbyggnadsnämnden till Kommunstyrelsen.

Prestationer och kvalitet

Bygglov och planering. Plan- och bygglagen ställer krav på handläggning och beslut om bygglov inom 10 veckor. Handläggningstiderna har minskats till under 3 veckor för enklare bygglov som inte kräver nämndbeslut. Beslut om bygglov med mindre avvikelser mot gällande detaljplan fattas inom 6 veckor.

622 bygglovsansökningar och anmälningar har inkommit under 2012, vilket är en minskning från 2011 års 682 ärenden. Arbetsinsatsen per bygglov har ökat kraftigt efter den nya Plan- och bygglagens införande och ytterligare en bygglovhandläggare har rekryterats under hösten.

Den ökade administrationen för bygglovhandläggning har medfört att nämnden inte hunnit uppfylla det detaljplane-

ringsbehov som finns. För att nämnden ska klara att ta fram detaljplaner i snabbare takt har ytterligare resurser tillförts under hösten. Under 2012 startades 12 nya planer och 6 st har vunnit laga kraft.

Ett projekt avseende tillsyn på handikappanpassning har genomförts i Östhammars tätort, för att förbättra tillgängligheten till lokaler där allmänheten har tillträde

Miljö- och hälsoskydd samt Livsmedelskontroll. Inom samtliga områden har den planerade tillsynsmängden ökat jämfört med tidigare år. Antalet livsmedelskontroller har nu nått en nivå där ytterligare ökning inte ska förväntas. Samtliga anmälningsskyldiga verksamheter, där nämnden ska utföra tillsyn på inomhusmiljöer, har fått besök. Handläggningen av strandskyddsdispenser har förbättrats genom att platsbesök införts som en rutin. Antalet ansökningar om dispens har varit lika många som under 2011 (53st). Tillsyn på lantbruk och inventering av enskilda avlopp har påbörjats och genomförs enligt planeringen.

Ekonomiskt resultat

Intäkterna från nämndens verksamhet har varit högre än budgeterat. Nämnden har därvid kunnat finansiera en ny bygglovhandläggartjänst och en planhandläggartjänst.

Årets verksamhet i ett framtidsperspektiv

Stora utmaningar väntar Samhällsbyggnadsnämnden för att komma ikapp i detaljplaneringsarbetet. Etableringen av ett eventuellt slutförvar, tillsammans med att Dannemora gruva åter har öppnats, bidrar till ett ökat tryck på planering av bostads-, handels- och industritomter. Nämnden måste arbeta proaktivt för att möta det ökande behovet.

Ett politiskt målarbete för framtagandet av en ny översiktsplan har pågått under 2012, men under 2013 behöver resurser avsättas för det praktiska arbetet med att ta fram underlag.

Det påbörjade arbetet med avloppsinventeringar visar att många av de enskilda avloppsanläggningarna kommer att behöva åtgärdas. Det medför att fler ansökningar om tillstånd för enskilda avlopp behöver handläggas under kommande år. Arbetet med att inventera tillgängligheten, till lokaler där allmänheten har tillträde, har pågått sedan 2011 och väntas pågå under kommande år.

Behovet av information kring nämndens verksamhet är stort. En uppdaterad hemsida med information om gällande regler och krav förväntas bidra till ökad kunskap hos allmänheten och företagare.

Resultaträkning

Mkr	2010	2011	2012
Intäkter	5,5	7,4	9,4
Kostnader	-10,6	-11,9	-12,1
varav personalkostn	-8,0	-9,7	-9,6
varav lokalkostn	-0,3	-0,3	-0,4
Nettokostnader	-5,1	-4,5	-2,7
Budget	-6,0	-6,1	-5,5
Årets resultat	0,9	1,6	2,7

Verksamhetsområde

Mkr	Årsbudget	Utfall	Avvikelse
Nämnd	-0,8	-0,8	0,0
Kartverksamhet	-1,1	-0,8	0,3
Bygglovsverksamhet	0,5	1,7	1,2
Planeringsverksamhet	-1,4	-0,3	1,1
Miljö- o hälsoskydd	-2,7	-2,6	0,1
Summa	-5,5	-2,7	2,7

Nettoinvesteringar	0,1	0,1	0,0
--------------------	-----	-----	-----

Fritidsnämnden

Måluppfyllelse

Den återställda delen av Upplandsleden, ”Filmspången” har invigts. Hummelfärdsprojektet etapp 1 pågår och LONA-medel för etapp 2 (sjömilen) är beviljat. Vid Naturvårdsverkets tankesmedja för friluftsliv hamnade vi i år på en 5:e plats bland Sveriges kommuner. Vi har återstartat fritidsgården i Alunda och har därmed fyra fritidsgårdar i drift.

Fyra idrottsföreningar har godkänts som nya ”guldklubbar”.

Årets viktiga händelser

Beslut har tagits om gemensam kultur- och fritidsförvaltning och Tekniska nämnden övertar fastighetsskötsel, investeringar och underhåll för de lokaler och anläggningar som hyrs för fritidsnämndens verksamhet.

Tekniska nämnden kommer även att överta huvudansvaret för avtal och arrenden.

Fritidsgården i Alunda har återinvigts i fina lokaler i ”gamla sylvägen” vid Olandsskolan.

Öregrundsgästhamn har under 2012 skötts av Föreningen Wätseras vänner med stark lokal prägel.

Klackskärs Camping har försetts med nya elstolpar som möjliggör bättre kontroll av elförbrukningen och därmed förhoppning om energibesparing.

Nya bryggor har upphandlats till Hargshamn, Kallerö och Sunnanö och i ÖSK-hallen har läktare byggts och invigts.

Arbetet för att hitta lämplig inriktning när det gäller renoveringen av Alunda landbad i förhållande till tillgängliga investeringsmedel har fortsatt tillsammans med Tekniska kontoret och är nu även kravställt genom ett föreläggande från Samhällsbyggnadsförvaltningen. På grund av brister stängdes badet en vecka tidigare än planerat.

Ett mycket lyckat Olympic Day anordnades under höstlovet i samarbete med Sveriges Olympiska Kommitté.

Ett framgångsrikt försöksprojekt har genomförts i Österbybruk med simundervisning för ensamkommande flyktingbarn.

Prestationer och kvalitet

Vid Naturvårdsverkets utnämning av årets friluftskommun håller sig Östhammar kvar i Sverigetoppen med en femte plats i år.

Reviderade regler för bidrag till allmänna samlingslokaler har beslutats av Kommunfullmäktige. Ett förtydligande av tillgänglighetskravet för bidragsberättigad yta har gjorts med en kravställd lokalbesiktning av HSO.

Resultaträkning

Mkr	2010	2011	2012
Intäkter	12,6	12,1	11,6
Kostnader	-30,8	-31,2	-29,8
varav personalkostnad	-11,4	-11,5	-10,1
varav lokalkostn	-4,3	-4,9	-4,7
Nettokostnader	-18,2	-19,1	-18,2
Budget	-19,5	-19,2	-18,5
Årets resultat	1,3	0,1	0,3

Prestationer/nyckeltal

Aktivitet	2011	2012
Besökare i simhallar	79 101	74 864
Simskoleelever	726	551
Sporthallstimmar idrottshallar	6 533	4 844
Timmar övriga träningslokaler	4 677	6 123
Gymkort	1 877	1 613
Samlingslokaler sammankomst	3 223	2 877
Smultronställen (klara)	2	2
LOK-stöd sammankomster	12 219	10 430
Guldklubbar (godkända)	5	4

Ekonomiskt resultat

Vid budgetdialogen påpekades önskemålet om att kunna stärka föreningsstödet som en markering att föreningarna gör en mycket värdefull insats för kommunen, skrivelse är inlämnad till KSAU.

En relativt stor del av kostnaden för förbättrad infrastruktur i anslutning till midsommarfirande i Öregrund har belastat Fritidsnämnden. En ny dialog bör ske gällande kommunens engagemang och kostnader för kommande år.

Genomförda investeringar under året är nya eluttag vid Klackskär samt nya bryggor i Hargshamn, Kallerö och Sunnanö.

Det ekonomiska överskottet för året beror till största delen på ej tillsatt chefstjänst på östra området under andra halvåret, i väntan på omorganisationen av kultur- och fritidsförvaltningarna.

Årets verksamhet i ett framtidsperspektiv

Driften av våra kommunala gym och gruppträningar har under året aktualiserats via skrivelser och möten med både näringsliv och föreningar. Frågan är viktig i ett framtidsperspektiv både ur konkurrens- och utvecklingssynpunkt.

De flesta av kommunens idrottsanläggningar drivs idag av föreningar samtidigt som flera föreningar signalerar svårigheter att hitta nya ideella krafter till föreningsarbetet. Flertalet av kommunens egna sim- och sporthallar samt ishaller är ålderstigna men med omfattande verksamhet. Sannantaget blir det mycket viktigt i ett framtidsperspektiv att fortsätta utveckla driftformer och försöka sänka driftkostnader i form av energieffektivisering, för en hållbar utvecklad fritidsverksamhet.

En trend i samhället är ökat intresse för fysiska utomhusaktiviteter som löpning, cykling och promenader. I det sammanhanget är Fritidsnämndens delaktighet i samhällsplaneringen i ett tidigt skede viktig för att skapa bra möjligheter för tätortsnära friluftsliv och i övrigt lättillgängliga möjligheter till fysiska aktiviteter.

Verksamhetsområde

Mkr	Årsbudget	Utfall	Avvikelse
Nämnd	-0,3	-0,2	0,0
Miljö- o hälsoskydd	0,0	0,0	0,0
Allmän fritidsverksamh.	-4,2	-3,8	0,4
Idrotts- o fritidsanlägggn	-12,4	-12,4	0,0
Fritidsgårdar	-1,6	-1,8	-0,1
Summa	-18,5	-18,2	0,3
Nettoinvesteringar	5,2	0,8	4,4

Kulturnämnden

Måluppfyllelse

Kulturnämndens mål:

1. Främja ett rikt och brett kulturliv.
2. Uppfylla målen i biblioteksplanen senast 2015.
3. Öka kulturutbudet för barn och ungdom, pensionärer på särskilda boenden och personer inom LSS.
4. Höja bildningsnivån och främja demokrati.
5. Skapa attraktiva miljöer för att främja trivsel och god hälsa.

En hög personalomsättning på kulturkontoret under 2012 har inneburit att få aktiviteter har slutförts enligt handlingsplanen för 2012. Mycket tid har avsatts för introduktion av nyanställda och utvärdering av arbetsätt och rutiner.

Det som genomförts enligt handlingsplanen, utöver ordinarie verksamhet, är ett utökat och kvalitetsstärkt programutbud på biblioteken.

Under 2013 är dock ambitionen att kulturnämnden ska ta fram nya mål, styrtalet och uppföljningsrutiner, samt fortsätta arbetet med att se över riktlinjer för bidragshandläggning, öppettider på biblioteken och ta fram en underhållsplan för konstutbudet i kommunen.

Årets viktiga händelser

Under året har beslutats att kulturförvaltningen ska gå samman med fritidsförvaltningen. Sammanslagningen kommer att genomföras fullt ut januari 2013. En ny förvaltningschef för kultur- och fritidsförvaltningen har rekryterats, Lena Hellström, som börjar i januari 2013.

Arbetet med placeringen av nytt bibliotek i Östhammar har påbörjats under 2012 och beslut tas i frågan någon gång under första kvartalet 2013.

Östhammars Musikvecka har i år genomförts i samarbete med flera förvaltningar, företag och föreningar inom kommunen. Besöksantalet blev något lägre än 2011, delvis på grund av den regniga sommaren.

Arbetet med renovering av biblioteket i Österbybruk påbörjades under 2012. I samband med detta startades även ett projekt för konstnärlig utsmyckning av skolan.



Prestationer och kvalitet

Aktivitet	2010	2011	2012
Östhammars Musikvecka, besökare	4 650	7 330	3 898
Besökare biblioteken	144 917	151 750	142 444
Besök per invånare	6,8	7,0	6,7
Utlån per invånare	6,6	6,5	5,9
Öppet timmar/vecka	119	122	117
Program utställningar	141	139	166
Kundnöjdhet bibliotek helhet	94 %	*	93 %
Kundnöjdhet bibliotek service	97 %	*	99 %
Kundnöjdhet bibliotek utbud	78 %	*	92 %
Studiecirkelverksamhet	-	3 200	-
Inom LSS och äldreoms. Ant. tim.	655	660	486
Kulturprogr barn & ungd inkl bibl	99	139	95
Ant besök barn o ungdomsprogr	3 054	4 247	3 893
Konstverk, antal	1 092	1 092	1 113

* Några enkäter om kundnöjdhet har ej genomförts under 2011.

Ekonomiskt resultat

Kulturnämnden lämnar ett underskott på 691 tkr. Främsta orsaken till underskottet är ökade lönekostnader. Bland annat tillsattes två tjänster som kultursekreterare tidigare än beräknat och innan föregående kultursekreterare hade slutat sina tjänster.

Det kan trots underskottet konstateras att nämnden inom ramen för tilldelade medel uppnått de uppställda målen under verksamhetsåret.

Årets verksamhet i ett framtidsperspektiv

Sammanslagningen av kultur- och fritidsförvaltningen öppnar upp för ett ökat samarbete och ett förbättrat utbud av fritidsaktiviteter för kommunens invånare.

Resultaträkning

Mkr	2010	2011	2012
Intäkter	1,3	1,6	2,0
Kostnader	-11,1	-11,4	-12,1
varav personalkostn	-5,1	-5,2	-5,2
varav lokalkostn	-1,5	-1,5	-1,7
Nettokostnader	-9,8	-9,8	-10,0
Budget	-9,9	-10,0	-9,4
Årets resultat	0,1	0,2	-0,7

Verksamhetsområde

Mkr	Årsbudget	Utfall	Avvikelse
Nämnd	-0,2	-0,2	0,0
Allm. kulturverksamh.	-2,6	-3,2	-0,5
Bibliotek	-6,5	-6,7	-0,2
Summa	-9,4	-10,0	-0,7
Nettoinvesteringar	3,4	0,3	3,1

Tekniska nämnden

Måluppfyllelse

Förvaltningen uppvisar en god måluppfyllnad. Två nya bostadsområden har färdigställt och ytterligare tre är under utbyggnad. Förvaltningen har under året tillhandahållit rena och ändamålsenliga lokaler till de kommunala verksamheterna. Ändamålsenligheten säkerställs genom kontinuerliga avstämningsmöten med brukarna. Ett antal fastigheter som inte längre nyttjades för kommunal verksamhet har avyttrats. Vi har genomgående haft god framkomlighet på våra gator, vägar och gång-/cykelvägar. Arbetet med att nå god energihushållning fortgår; förvaltningen har under året tagit fram en strategi för energieffektivisering. Måltidsenheten har ökat andelen ekologiska råvaror; svinet är fortsatt lågt och ätandefrekvensen är ökande.

Årets viktiga händelser

Arbetet med att ge Sjötorget i Östhammar en ansiktslyftning och därtill tillgängliggöra park- och hamnområde för allmänheten närmar sig sitt slutskede. Friluftsområdet Gammelhus har förvärvats under året. En ny parkeringsyta har anlagts i Öregrund. Tomtmark har färdigställt i Sunnanöområdet i Öregrund och i området Viktors hage i Hargshamn. Måltidsenheten har genomfört två projekt inom verksamhetsutvecklingsmetoden lean.

Projektering har genomförts för nya bostadsområden i Klockarbacken, Österbybruk; Björnhållskogen, Alunda och Kavaröbro, Öregrund. Arbetet med att uppföra ett nytt vård- och omsorgsboende i Östhammar fortskrider; gatu- och VA-arbeten i detta område är under utförande. Projekteringen av Österbyskolan är färdig och ombyggnadsarbeten har påbörjats.

Prestationer och kvalitet

Kommunens kostnad för att upprätthålla säkra och framkomliga vägar är, i stort, på samma nivå som för jämförbara kommuner med liknande struktur inom närområdet. Kommunernas kostnader för verksamhetslokaler varierar kraftigt inom närområdet. Fastighetsbeståndet i Östhammars kommun belastas främst av höga kapitalkostnader vilket kan indikera att våra fastigheter är relativt nya eller att de nyligen har byggts om.

Resultaträkning

Mkr	2010	2011	2012
Intäkter	191,8	197,9	213,7
Kostnader	-253,3	-253,4	-263,2
varav personalkostn	-53,4	-52,2	-53,7
varav lokalkostn	-28,4	-47,1	-52,6
Nettokostnader	-61,5	-55,5	-49,5
Budget	-55,8	-55,7	-49,5
Årets resultat	-5,7	0,2	0,0

Ekonomiskt resultat

Den skattefinansierade verksamheten uppvisar ett resultat i enlighet med budget för verksamhetsåret. Förvaltningen har under året avyttrat en bostadsrätt och försålt mer industrimark än budgeterat. Årets kostnader för bostadsanpassningsbidrag har varit låga. Måltidsenheten uppvisar ett underskott om tre miljoner kronor. Snöröjningsbudgeten överskreds med en miljon kronor.

Årets verksamhet i ett framtidsperspektiv

Österbyskolan och Frösäkersskolan kommer att renoveras och anpassas för årskurs F-9. Ett nytt vård- och omsorgsboende kommer att uppföras där tekniska kontoret är byggherre. Stigande livsmedelspriser och en allt större inriktning mot ekologiska råvaror sätter press på måltidsverksamheten som trots stora effektiviseringsåtgärder alljämt uppvisar negativt ekonomiskt resultat. För att verksamheten skall nå kommunens miljömål, att minska energianvändningen med 20 procent, så krävs fortsatta energikonverteringar, energieffektiviseringar och investeringar i driftövervakningssystem vilket kommer att ta resurser i anspråk.



Verksamhetsområde

Mkr	Årsbudget	Utfall	Avvikelse
Nämnd	-0,3	-0,3	0,0
Fysisk, teknisk plan	-11,8	-9,6	2,3
Gator och vägar	-20,4	-22,1	-1,8
Parker	-4,7	-5,1	-0,4
Bostadsanpassn.bidr.	-3,0	-1,3	1,7
Näringsliv o bostäder	-4,1	-5,0	-0,9
Lokaler, verksamhets	-5,1	-6,1	-1,0
Summa	-49,5	-49,5	0,0
Nettoinvesteringar	53,7	34,2	19,5

Tekniska nämnden

VA verksamhet

Måluppfyllelse

VA-verksamheten har i huvudsak uppfyllt målen i verksamhetsplanen. VA-verksamheten har haft en hög leveranssäkerhet av dricksvatten och uppkomna läckor har kunnat lagas inom rimlig tid. Som ett led i arbetet med att minska antalet vattenläckor, avbrott och stopp i spillvattenledningsnätet har nyckeltal tagits fram. En kommunjämförelse av VA-taxan har genomförts och kommunens VA-taxa är i nivå med kommuner med jämförbar struktur. Utredningen om vattenförsörjningen i Österbybruk fortgår och en plan för arbetet med ytterligare en vattentäkt i Öregrund har färdigställts. De planerade ombyggnaderna av slamhanteringen i Alunda och Östhammar har förskjutits och har inte färdigställts under året.

Årets viktiga händelser

Kommunens VA-kartor har uppdaterats i samband med införandet av nya primärkartor inom hela kommunen. VA-banken, ett verktyg för hantering av information som rör VA-ledningsnätet och därmed sammanhängande uppgifter, har införskaffats. En del av ledningsnätet för dricksvatten i Öregrund har rensats inför det utökade verksamhetsområdet vid Kavaröbro. En större vattenläcka på råvattenledningen till vattenverket i Öregrund har lagats.

Entreprenörer har upphandlats för utbyggnad av ledningsnätet inom Gräsö kyrktrakt, Klockarbacken i Österbybruk och Kavaröbro i Öregrund. Dessa arbeten har påbörjats.

Resultaträkning

tkr	2011	2012	
Verksamhetens intäkter	28 294	28 810	
Summa intäkter	28 294	28 810	
Verksamhetens kostnader	-23 578	-22 380	
Avskrivningar	-4 787	-5 112	
Summa kostnader	-28 365	-27 492	
Verksamhetens nettokostnader	-71	1 318	
Ränteintäkter och likn. resultatposter	56	0	
Räntekostnader och likn. resultatposter	-3 450	-3 709	
Sum finansiella intäkter och kostn.	-3 394	-3 709	
Res. efter finansiella poster	-3 465	-2 391	
ÅRETS RESULTAT	-3 465	-2 391	
	Årsbudget	Utfall	Avvikelse
Nettoinvestering	24,0	17,9	6,1

Prestationer och kvalitet

Åtgärder har vidtagits i Österbybruk för att minska inläckage av ovidkommande vatten. Behov av att utföra motsvarande åtgärder finns i fler orter inom verksamhetsområdet. Energiförbrukningen för att behandla 1 m³ avloppsvatten har sjunkit jämfört med motsvarande period 2011 till följd av utförda energieffektiviseringar.

Ekonomiskt resultat

Verksamheten uppvisar ett underskott om 2,4 Mkr. Underskottet är 1,8 Mkr större än budgeterat. Det negativa resultatet kommer till stor del av att kostnaderna för renvatten varit högre än vad som budgeterats.

Årets verksamhet i ett framtidsperspektiv

Brukningsavgiften kommer att höjas med 6 % från 2013. Årets negativa resultat kommer att medföra åtstramningar under kommande år för att verksamheten skall kunna nå ekonomisk balans. Den pågående utbyggnaden av ett antal nya bostadsområden kommer på sikt att medföra kostnader för kapacitetsökning av både vatten- och reningsverk.

Balansräkning

tkr	2011	2012
TILLGÅNGAR		
Materiella anläggningstillgångar	84 652	87 303
Summa anläggningstillgångar	84 652	87 303
Upplupna intäkter	40	25
Summa omsättningstillgångar	40	25
SUMMA TILLGÅNGAR	84 692	87 328
EGET KAPITAL OCH SKULDER		
Balanserad vinst - avräkningskonto	1 107	-1 284
Årets resultat	-3 465	-2 391
SUMMA EGET KAPITAL	-2 358	-3 675
Skuld Östhammars kommun	84 842	87 692
Anslutningsavgifter o inv.bidrag	1 608	2 813
Summa långfristiga skulder	86 450	90 505
Upplupna kostn. och förutbet. intäkter	600	498
Summa kortfristiga skulder	600	498
SUMMA SKULDER	87 050	91 003
SUMMA EGET KAP. OCH SKULDER	84 692	87 328

Tekniska nämnden

Renhållningsverkets verksamhet Måluppfyllelse

Målen i verksamhetsplanen är i huvudsak uppfyllda. Renhållningsenheten har under de senaste åren ökat bemanningen på återvinningscentralerna. Syftet är att förbättra servicen och säkerställa att avfallet sorteras i rätt fraktion från början. En utredning rörande hur mycket verksamheten måste avsätta för sluttäckning av deponier har slutförts under året. Mängden hushållsavfall som gått till förbränning har minskat jämfört med föregående år. Mer kan dock göras för att informera hushållen om hur man korrekt sorterar sitt hushållsavfall.

Årets viktiga händelser

Östhammars kommun har sedan årsskiftet nya entreprenörer för insamling av hushållsavfall respektive insamling av slam. För att öka tillgängligheten och servicegraden till kunderna ändrades öppettiderna på återvinningscentralerna i Östhammar och Öregrund inför sommarsäsongen. Dessa centraler hade öppet två kvällar i veckan samt lördagsöppet. Östhammar behöll de utökade öppettiderna resterande del av året.

Prestationer och kvalitet

Den totala mängden avfall är ungefär den samma som tidigare år. I arbetet med att minska mängden hushållsavfall samlas utsorterad wellpapp in separat. Utredning om förutsättningar att samla in organiskt material fortsätter.

Resultaträkning

tkr	2011	2012	
Verksamhetens intäkter	28 465	28 533	
Summa intäkter	28 465	28 533	
Verksamhetens kostnader	-27 445	-31 290	
Avskrivningar	-1 600	-1 810	
Summa kostnader	-29 045	-33 100	
Verksamhetens nettokostnader	-580	-4 567	
Räntekostn. och likn. resultatposter	-615	-621	
Sum finansiella intäkter och kostn.	-615	-621	
Resultat efter finansiella poster	-1 195	-5 188	
ÅRETS RESULTAT	-1 195	-5 188	
	Årsbudget	Utfall	Avvikelse
Nettoinvestering	1,0	0,0	1,0

Ekonomiskt resultat

Verksamheten uppvisar ett underskott om 5,2 Mkr. Underskottet är 1,0 Mkr större än budgeterat. Det negativa resultatet beror främst på att verksamhetens kostnader för insamling av slam har ökat kraftigt.

Årets verksamhet i ett framtidsperspektiv

Kommunens renhållningstaxa är idag relativt låg, taxan kommer dock att behöva höjas bl.a. för att finansiera den högre servicenivån och de ökade kostnaderna för slaminsamling. Taxan för insamling av slam kommer att höjas med 15 % från 2013 och övriga taxor kommer att behöva höjas från 2014. Taxans konstruktion och kostnadsfördelning, i sin helhet, kommer att ses över inför denna höjning. Utredning kring möjligheten att samla in matavfall fortsätter.

Balansräkning

tkr	2011	2012
TILLGÅNGAR		
Materiella anläggningstillgångar	15 719	17 805
Summa anläggningstillgångar	15 719	17 805
Långfr fordringar - Östhammars kommun	1 542	0
Summa långfristiga fordringar	1 542	0
SUMMA TILLGÅNGAR	17 261	17 805
EGET KAPITAL OCH SKULDER		
Balanserad vinst - avräkningskonto	13 447	8 258
Årets resultat	-1 195	-5 188
SUMMA EGET KAPITAL	12 252	3 070
Avsättning deponi	4 800	12 961
Summa avsättning	4 800	12 961
Upplupna kostn och förutbetalda intäkter	209	841
Summa kortfristiga skulder	209	841
Långfr. skuld - Östhammars kommun	0	933
Summa långfristiga skulder	0	933
SUM SKULDER O AVSÄTTN	5 009	14 735
SUMMA EGET KAPITAL, AVS OCH SKULDER	17 261	17 805

Barn- och utbildningsnämnden

Måluppfyllelse

Verksamheten i förskola och skola styrs av staten med skollag, skolförordning och läroplaner. Kommunens styrinstrument är verksamhetsplanen som visar hur kommunens skolväsende skall gestaltas och utvecklas. Av verksamhetsplanen skall särskilt framgå de åtgärder som kommunen avser vidta för att uppnå de nationella mål som har satts upp för skolan, samt de kommunala verksamhetsmålen.

Verksamhetsmål

Underlagen till nedanstående redovisningar hämtas från brukarenkäter, nationella ämnesprov, betygsstatistik samt förskolor och skolors kvalitetsrapporter.

Nöjda elever och föräldrar

Nöjd kundindex mäter på en skala 0-100 (SCB's) hur nöjd man är med verksamheten. Värden över 50 betraktas som en god nöjdhetsgrad. Huvuddelen av brukarna får anses nöjda med verksamheten förutom föräldrar och elever i åk 8.

Alla elever ska känna delaktighet i sitt lärande

Resultaten visar att majoriteten av eleverna upplever att de är delaktiga och kan påverka arbetet i skolan. Värt att notera är att känslan av delaktighet avtar bland de äldre eleverna i grundskolan. Delaktigheten i mellan- och högstadiet bör därför förbättras.

Ingen elev ska uppleva sig kränkt

Enligt brukarenkäten 2012 känner ca 90 % av eleverna trygghet i skolan. Kränkningar verkar vara vanligast i åk 8 där 40 % anser att de kränkts någon gång eller ofta.

Alla elever skall vid utgången av det andra läsåret vara läskunniga enligt framtaget schema.

Läskunnigheten bedöms utifrån förmågan till ordavkodning och flyt i läsningen – 92,5 % av eleverna i åk 2 har uppnått för åldersgruppen adekvat läskunnighetsnivå. Föregående år var motsvarande siffra 98 %.

Alla elever ska nå målen i grundskolans alla ämnen.

Andelen elever i åk 9 som uppnått minst godkänt i alla

ämnen i slutbetyget uppgick till 65 %. Nämndens delmål för mandatperioden är 85 %.

Andelen elever som har en gymnasieutbildning efter fyra år skall öka.

2012 hade 72,5% av eleverna en gymnasieutbildning efter fyra år, motsvarande siffra för 2011 var 69,7%.

De traditionella könsmönstren ska minska, samt skillnaderna i resultat mellan pojkar och flickor utjämnas.

65 % av flickorna i åk 9 uppnådde alla mål. Motsvarande andel bland pojkarna var 61 %.

Årets viktiga händelser

Skolinspektionens tillsyn avslutades under våren 2012. Av uppföljningsbeslutet framgår att Östhammars kommun vidtagit sådana åtgärder att de påtalade bristerna avhjälpats.

Barn- och utbildningsnämnden fick ett välkommet tillskott på två miljoner i årets budget inför andra halvåret. Elevhälsan förstärktes med utökade kurators- och psykologresurser, kompetensväxlingen på lärartjänster trygghets, ökat utrymme gavs för fortbildning av lärare samt ökade möjligheter för datorstödd undervisning.

Projekteringen av Österbyskolans upprustning och ombyggnad har färdigställts och upphandlingsprocessen av entreprenör påbörjats.

Bemanningen i förskolan ligger nu i nivå med riksgenomsnittet. Efterfrågan på barnomsorgsplatser har nu stabiliserats på en fortsatt hög nivå.

Teknikcollege i Uppland i vilket Östhammars kommun ingår, har blivit certifierat enligt Industrirådets regler och krav.

Ekonomiskt resultat

Årets utfall för barn- och utbildningsnämndens driftbudget är ett överskott om 3,6 mkr vilket motsvarar 0,8 %. Nämndverksamheten redovisar ett smärre överskott framförallt beroende på lägre kostnader än budgeterat för ersättningar till nämndledamöterna. Kulturskoleverksamheten redovisar ett överskott om 0,7 mkr vilket

Resultaträkning

Mkr	2010	2011	2012
Intäkter	66,9	65,0	65,0
Kostnader	-500,9	-503,9	-521,4
varav personalkostnad	-255,9	-259,8	-266,8
varav lokalkostn	-81,2	-81,7	-92,0
Nettokostnader	-434,0	-438,9	-456,4
Budget	-435,9	-440,2	-460,0
Årets resultat	1,9	1,3	3,6

Verksamhetsområde

Mkr	Årsbudget	Utfall	Avvikelse
Nämnd	-1,2	-1,0	0,1
Kulturskola	-4,8	-4,1	0,7
Förskoleverksamhet	-87,9	-85,8	2,1
Skolbarnomsorg	-23,9	-24,3	-0,5
Grundskola inkl särsk	-210,4	-212,2	-1,8
Gymnasiesk, vux.utb	-123,4	-121,2	2,2
Övrigt	-8,5	-7,7	0,8
Summa	-460,0	-456,4	3,6

Nettoinvesteringar	4,2	1,6	2,6
--------------------	-----	-----	-----

beror på både högre intäkter än budgeterat (bl a något mer intäkt av elevavgifter) och återhållsamhet med anställningar.

Förskoleverksamheten redovisar ett överskott på 2,1 Mkr. Överskottet beror framförallt på mer barnomsorgsintäkter än budgeterat då barnantalet varit högre än planerat.

Skolbarnsomsorgsverksamheten redovisar ett underskott om 0,5 Mkr vilket beror på fler barn och därmed högre kostnader än budgeterat inom verksamhetsområdet.

Grundskoleverksamheten inklusive särskola redovisar ett sammantaget underskott om 1,8 Mkr. Detta kommer sig av både högre lönekostnader och övriga verksamhetskostnader än budgeterat. Detta gäller både i egen verksamhet men också för kostnader vid köp av utbildning i annan kommun och av fristående skolor.

Gymnasieskoleverksamheten inklusive vuxenutbildning redovisar ett överskott om 2,2 Mkr vilket framförallt beror på lägre kostnader än budgeterat för köp av gymnasieskola av annan kommun och av fristående skolor.

Övriga verksamheter redovisar ett överskott om 0,8 Mkr vilket beror främst på vakanser inom Barn- och utbildningskontoret under året.

Barn- och utbildningsnämnden tilldelades 4,2 Mkr i investeringsbudget 2012. 1,6 Mkr har förbrukats på genomförda investeringsprojekt. Verksamhetens inköp av maskiner och inventarier är ofta av mindre omfattning vilket gör att de inte uppfyller kraven för en investering och därmed får betalas inom driftbudgeten

Årets verksamhet i ett framtidsperspektiv

Barn- och utbildningsförvaltningen har på uppdrag av barn- och utbildningsnämnden utrett behovet av permanenta förskolelokaler i Östhammars tätort. För att kunna avveckla de provisoriska lösningarna med inhyrda paviljonger behövs på sikt en ny förskola i tätorten.

De sjunkande kunskapsresultaten i kommunens grundskolor kräver ett intensifierat förbättringsarbete. Alla elever måste ges möjligheter att uppnå målen genom att den tillgängliga lärarkompetensen organiseras och utvecklas så att lärare har utbildning för den undervisning de bedriver, samt att resultaten följs upp och analyseras kontinuerligt och att skolan vidtar åtgärder som leder till högre måluppfyllelse.

Kravet på lärarlegitimation medför en omfattande kompletteringsutbildning av lärare för att uppfylla behörighetskraven. Kompetensutvecklingen av förskollärare och lärare sker kontinuerligt genom bl.a. förskole- och lärarlyften, dock inte i den omfattning som behövs. I dagsläget räcker inte lärarresurserna till för att bemanna kommunens alla skolor med behörig personal i alla ämnen. Dessutom kan vi konstatera stora pensionsavgångar de närmaste åren, främst bland förskollärare och lärare.

Gymnasieskolan står inför stora förändringar då elevantalet i gymnasieåldern fortsätter att minska de närmaste åren. Programutbudet riskerar att få skäras ner ytterligare. Det påbörjade samarbetet med övriga gymnasieskolor i kommunen och regionen blir en viktig faktor för att behålla en god kvalitet och ett brett utbud av program. Det gäller i första hand naturvetenskaps- och teknikprogrammen inom ramen för Teknikcollege i Uppland.

En plan för det systematiska kvalitetsarbetet har tagits fram. Rektorer och förskolechefer redovisar analyser, slutsatser och åtgärder i kvalitetsrapporter vid tre tillfällen under verksamhetsåret. Rapporterna beskriver kvaliteter och förbättringsinsatser kopplade till verksamhetsplanens utvecklingsmål. Förvaltningsledningen följer upp insatserna med ansvariga chefer och redovisar resultaten till barn- och utbildningsnämnden. En samlad årsrapport sammanställs på varje enhet och utgör underlag för nämndens och förvaltningsledningens prioriterade satsningar inför kommande års budgetfördelning till verksamheterna.



Prestationer och kvalitet

Verksamhetsmått/Nyckeltal

		Redovisat 2010	Redovisat 2011	Budget 2012	Redovisat 2012
Förskola					
Antal barn i egen förskola	(st)	813	821	840	835
<i>varav allmän förskola</i>	(st)	53	59	45	68
Bruttokostnad/barn	(kr)	106 059	102 130	110 383	110 203
Antal barn i annan kommun	(st)	6	7	8	12
Kostnad/barn	(kr)	99 000	116 292	92 125	109 500
Öppen förskola					
Antal kommunala enheter	(st)	2	2	2	2
Kostnad/enhet	(kr)	340 930	376 800	210 000	217 200
Pedagogisk omsorg					
Antal barn i egna familjedaghem	(st)	164	165	206	144
Bruttokostnad/barn	(kr)	85 493	82 637	62 073	86 871
Antal barn i privata familjedaghem o i annan kommun	(st)			40	42
Kostnad/barn	(kr)			71 150	78 236
Skolbarnsomsorg					
Antal barn i egen verksamhet	(st)	700	732	734	753
Bruttokostnad/barn	(kr)	34 551	31 132	33 221	32 902
Antal barn i annan kommun	(st)	14	11	13	10
Kostnad/barn	(kr)	32 126	30 566	25 846	42 508
Grundskola					
Antal elever i egen verksamhet	(st)	2 228	2 140	2 195	2 094
Nettokostnad/elev	(kr)	81 604	85 813	86 849	91 250
Antal elever i annan kommun o i fristående. skolor	(st)	57	59	50	76
Kostnad/elev	(kr)	99 156	99 134	119 740	92 821
Obligatorisk särskola					
Antal elever i egen verksamhet	(st)	22	22	22	16
Nettokostnad/elev	(kr)	344 902	319 636	365 136	464 600
Antal elever i annan kommun o i fristående. skolor	(st)			2	2
Kostnad/elev	(kr)			337 500	397 611
Gymnasieskola					
Antal elever i egen verksamhet	(st)	617	569	579	514
Nettokostnad/elev	(kr)	107 900	103 608	96 214	111 884
Antal elever i annan kommun:	(st)	268	275	252	271
Kostnad/elev	(kr)	124 071	112 098	130 073	112 284
Antal elever i fristående skola	(st)	251	245	252	239
Kostnad/elev	(kr)	102 985	112 154	111 243	115 219
Gymnasiesärskola					
Antal elever i andra kommuner	(st)	16	17	16	19
Kostnad/elev	(kr)	358 756	382 029	427 313	362 468
Kulturskola					
Antal elevaktiviteter	(st)	1 102	1 165	1 100	1 205
Nettokostnad/elevaktivitet	(kr)	4 122	3 753	4 373	3 390

Socialnämnden

Måluppfyllelse

Socialnämndens verksamhet skall kännetecknas av trygghet, delaktighet och ett värdigt och positivt bemötande. I varje ärende där barn är inblandade skall barns bästa enligt FN:s barnkonvention beaktas. Arbetets inriktning skall vara sådant att öppenvårdsinsatser erbjuds i första hand där så är möjligt. Förebyggande och tidiga insatser prioriteras. Arbetet bedrivs med ett rehabiliterande-/habiliterande/salutogent förhållningssätt, där utgångspunkten tas i den egna förmågan. Ekonomin ska vara i balans.

Exempel på aktiviteter i syfte att uppnå målen i äldreplanen:

- Projektering påbörjas av ytterligare boende för äldre
- Innehållet i Mötesplatser för äldre utvecklas
- Multisjukas behov prioriteras i samverkan med landstinget
- Satsningar genomförs vad gäller kompetensutveckling bland personal
- Närvårdsprojekt med syfte att förbättra samverkan med landstinget fortskrider.

Arbetet med implementering av Handikapplanens mål har i huvudsak inriktats mot tillgänglighetsfrågor.

Socialnämndens mål

- Rättssäker handläggning och korrekta beslut
- Verksamheten bedrivs inom tilldelad ram
- Effektivt resursnyttjande
- En attraktiv arbetsgivare
- Goda friskvårds- och samverkanssatsningar
- Rättssäker handläggning i barn- och ungdomsämrenden
- Samverkan på strukturell nivå
- Utveckling av Närvård
- Äldres och funktionshindrades boendesituation

Det ekonomiska resultatet är inte tillfredsställande, för övrigt är måluppfyllelsen god (redovisas i separat handling). Socialstyrelsen genomför under året tillsyner av verksamheten. Enligt tillsynsrapporter bedrivs verksamheterna i huvudsak på ett ändamåls- och lagenligt sätt. De anmärkningar som riktas mot verksamheten är

överensstämmande med socialnämndens beslutade utvecklingsområden. Under året genomförs insamling av synpunkter från brukare, anhöriga och personal kring kvaliteten i verksamheten. Synpunkter såväl positiva som negativa används i syfte att utveckla verksamheten ytterligare..

Årets viktiga händelser

Kommunstyrelsen beslutar om igångsättning av byggnation av nytt äldreboende i Östhammar. De första undersköterskorna examineras i enlighet med valideringsprojektet. Beslut och avtalstecknande angående läns gemensam hjälpmedelsorganisation i Uppsala län. Framtagande av värdegarantier inom äldreomsorgen. Föreståndare för kaffestugan erhåller kommunens kvalitetspris. Tre verksamheter inom förvaltningen påbörjar Lean arbetet. Ansökan om statsbidrag för implementering av nationella riktlinjer för personer med demenssjukdom inlämnas. Upphandling av arbetskläder inom vård och omsorg genomförs. Upphandling av trygghetslarm gällande digital teknik genomförs. Samordningsförbundet beviljar medel för förlängning av projektet United action. Slutrapport angående psykiatrisamordning redovisas nämnden. Underlag för kommunala tjänster inom vård och omsorg för den finsktalande minoriteten redovisas. Premiering av tre arbetsplatser som särskilt utmärkt sig med ett hälsofrämjande arbete. Fortsatt utveckling av närvård i samverkan med landstinget. ”Snacket” – stöd till barn och ungdom i samverkan med barn- och utbildningsnämnden samt fritidsnämnden startas. Socialnämnden beslutar att tillsammans med övriga kommuner samt landstinget delfinansiera kunskaps- och utvecklingscenter för familjecentrerat arbete i Uppsala län. Problem med vattenskador på Tällparksgården åtgärdas. Nytt avtal tecknas med socialjouren i Uppsala. Vård och omsorgsmässa i Gimo genomförs med ca 600 deltagare. Beslut om att inrätta s.k. nyckelgömmor i syfte att underlätta och minska resor inom hemtjänsten. Handlingsplan i syfte att ge stöd till kvinnor som utsätts för våld framtas. Drogfri skolavslutning genomförs. ART- team bildas. Förebyggande arbete - ungdomar som missbrukar cannabis inleds. Internt arbetet med frågor såsom arbetsmiljö riktlinjer mm prioriteras. Arbetet med imple-

Resultaträkning

Mkr	2010	2011	2012
Intäkter	92,7	107,9	125,0
Kostnader	-411,1	-447,5	-481,0
varav personalkostn	-256,5	-285,8	-312,3
varav lokalkostn	-32,2	-34,0	-36,7
Nettokostnader	-318,4	-339,6	-356,1
Budget	-326,3	-341,2	-351,5
Årets resultat	7,9	1,6	-4,5

Verksamhetsområde

Mkr	Årsbudget	Utfall	Avvikelse
Nämnd	-1,2	-1,0	0,2
Tillståndsprövning	0,0	0,1	0,1
Gem socialkontor	-14,3	-12,9	1,5
Vård o oms. enl SOL	-288,5	-301,8	-13,2
Individ o fam.omsorg	-47,5	-40,5	7,0
Summa	-351,5	-356,1	-4,5
Nettoinvesteringar	2,0	0,6	1,4



mentering av ny värdegrund påbörjas.

Prestationer och kvalitet

Personal

121231 är 698 personer tillsvidareanställda vid förvaltningen. Utöver det tillkommer ett antal personer med vikariat och uppdragsanställning. 259 959 timmar motsvarande 144 heltidstjänster utförs av timvikarier. Av dessa utförs ca 53 300 timmar inom avlösarservice, anhörigvård, ledsagaruppdrag samt inom personlig assistans. Medelåldern bland personalen är 46,2 år och andelen kvinnor är 94 %. Andelen män har ökat med en procentenhet sedan 2011.

Antal personer med beslut under året	2010	2011	2012
Antal färdtjänstnehavare	832	841	860
Hjälp i hemmet ordinärt	555	576	583
LSS-beslut	170	171	176
Särskilt boende	362	341	345
Gruppboendest Lss	46	45	47
Missbrukarvård			
Värddygnet hvb vuxna	1 088	892	707
Snittkostnad/dygn	1 733	1 544	1 547
Inkl socialpsykiatri		1 869	1 779
Barn och ungdom			
Antal dygn i familjehem	9 092	8 198	8 439
Bruttokostn kr/dygn fam.hem	878	730	806
Antal dygn i HVB-hem	1 488	1 643	1 318
Bruttokostnad kr/dygn HVB	2 097	2 843	2 735
Ekonomiskt bistånd			
Antal hushåll	311	287	267
Utbetalt/hushåll snitt, kr	6 339	6 653	6 636
Genomsnittlig bidr.tid, mån	4,8	4,7	5,4

Socialstyrelsens kvalitetsutvärderingar av verksamheten visar i huvudsak god kvalitet. Redovisas i Socialstyrelsens öppna jämförelser. Volymökningar beroende av demografiska förändringar.

Ekonomiskt resultat

Driftbudget

Socialnämnden redovisar för 2012 ett nettounderskott på 4,5 Mkr.

Gemensamma kostnader visar ett nettoöverskott på 1,2 Mkr där ca 0,8 Mkr kan härröras till vakanser gällande gemensamma stabsfunktioner och resterande 0,4 Mkr till att

övriga kostnader varit lägre än budgeterat.

Vård och omsorgsinsatser enligt Socialtjänstlagen (SoL) och Hälso- o Sjukvårdslagen (HSL) redovisar ett nettounderskott på ca 9,6 Mkr varav:

Särskilt boende visar nettounderskott med ca 4,2 p g a resurskrävande ärenden under året och ordinärt boende nettounderskott med ca 5,2 Mkr vilket kan härröras till en ökning av antalet utförda timmar. Ordinärt boende visar ett bruttounderskott på 9,5 Mkr varav ca 4,3 Mkr kan härröras till en intern fördelning där motsvarande intäkt redovisas som ett överskott.på intäktsidan.

Förvaltningen har i samband med införandet av Lean haft en merkostnad på ca 0,4 Mkr.

Verksamhet enligt Lagen om stöd och service till vissa funktionshindrade (LSS) redovisar nettounderskott på 3,7 Mkr varav:

Gruppboendestäder både i egen och annan kommun visar underskott med 0,8 Mkr och personlig assistans (LASS) visar underskott främst på utökade beslut och insatser som inte täcks av Försäkringskassans förändrade riktlinjer angående ersättning gällande personlig assistans.

Verksamhet gällande förebyggande insatser visar nettoöverskott med 0,6 Mkr vilket beror på att verksamheten som startades under 2011 fortfarande inte är helt utbyggd.

Missbrukarvård för vuxna redovisar nettoöverskott med 3,1 Mkr främst beroende på förändrade arbetsmetoder samt att verksamheten startade egen ”öppenvård” under 2011.

Barn och ungdomsvård visar nettoöverskott med 4,1 Mkr beroende på lägre kostnader för slutenvård än budgeterat vilket primärt grundas på förändrade arbetsmetoder och att öppenvårdslösningar skall vara uttömda innan placering är aktuell.

Försörjningsstödet redovisar nettounderskott med 0,4 Mkr beroende på förändringar i socialförsäkringssystemet. Verksamhetens förväntade nettounderskott var vid ingången av året betydligt större men kunde minskas p g a ett tillskott på 1,5 Mkr från kommunens centrala utvecklings- och välfärdsfond.

Boende för ensamkommande flyktingbarn visar nettoöverskott med 0,2 Mkr.

P g a det ekonomiska läget har beslut om kostnadsreducerande åtgärder vidtagits. Exempelvis krävs dispensansökningar vid anställning av personal 3 månader eller längre, översyn med externt stöd av bemanningsorganisationen pågår, personalminskning vid särskilda boenden genomförs och aktiviteter pågår i syfte att öka effektiviteten inom hemtjänsten. Ytterligare politiska beslut och prioriteringar i kostnadsreducerande syfte krävs för att uppnå en budget i balans 2013.

Investeringsbudget

Investeringsbudgeten visar överskott med 1,4 Mkr vilket kan härröras till outnyttjade medel för tekniska hjälpmedel ca 0,3 Mkr och ofördelade medel ca 1,1 Mkr.

Årets verksamhet i ett framtidsperspektiv

Den demografiska utvecklingen i ett framtidsperspektiv visar att volymen äldreomsorg och därigenom kostnaderna kommer att öka. Socialförvaltningen arbetar ständigt med kostnadseffektiviseringar i verksamheten. Med anledning av det nuvarande ekonomiska läget intensifieras detta arbete.

Socialförvaltningen är den verksamhet i kommunen som kostnadsmässigt påverkas av lågkonjunkturers effekter, framförallt inom Individ och familjeomsorgen. Öppenvårdsinsatser visar sig ge såväl kvalitativa som ekonomiska vinster.

En viktig utgångspunkt för den framtida omsorgen och vården av äldre är vilka behov som kan komma att uppstå. Behov av vård och omsorg är störst i de högre åldrarna. Östhammars kommun har jämfört med länet och riket en större andel äldre invånare. Vårdtiderna på sjukhusen har avsevärt förkortats och bedömningen är att denna utveckling fortsätter. Allt fler personer vårdas av kommunens hemsjukvård i livets slutskede. Antalet personer med demenssjukdom ökar i takt med de demografiska förändringarna. Många demenssjuka kan dock bo hemma under sjukdomsutvecklingen genom medicinsk behandling och omvårdnadsinsatser.

Gruppen multisjuka äldre ökar vilket gör att vård- och omsorgsinsatser måste koordineras så effektivt som möjligt. För att möta dessa framtidsfaktorer med bibehållen god kvalitet i verksamheten och till rimliga kostna-

der, pågår ett förändringsarbete inom vård och omsorg till ett mer rehabiliterande/salutogent arbetssätt. Detta innebär att enskilda ges förutsättningar att så långt det är möjligt, med insatser från kommunen, bo kvar i det ordinarie boendet samt insatsernas utformning utgår från den egna förmågan och önskemål. Särskilda statliga satsningar genomförs när det gäller gruppen äldre multisjuka. Närvårdsarbetet i samverkan med landstinget beräknas ge effekt såväl på kort som lång sikt. Vidare ges ett mer omfattande stöd till personer som vårdar anhöriga samt att samverkan med landstinget och frivilliggrörelserna förstärks.

Inom den kommunala psykiatrivksamheten uppstår inom de närmaste åren behov av särskilda satsningar, framför allt vad gäller boende och stödinsatser.

Den framtida personalförsörjningen är en utmaning. I en sannolikt krympande arbetsmarknad vad gäller tillgång på personal ökar verksamhetsvolymen och personalbehovet inom socialnämndens ansvarsområde. Beräkningar fram till och med 2018 visar att ca 120 personal kommer att pensioneras under perioden. För att klara utmaningen krävs krafttag bl. a. vad gäller sysselsättningsgrader och en utökad attraktivitet av vård och omsorgsycket i Östhammars kommun.

Kommunen ska på ett bättre sätt samordna insatser som rör barn och ungdomar, framförallt vad gäller inom alkohol- och drogområdet.



Fotograf Frida Eklund Edman

Bolagen i den sammanställda redovisningen

Hargs Hamn AB

Ordförande: Jacob Spangenberg

VD: Curt Nilsson

Verksamhetsområde

Bolaget är dotterbolag till Östhammars kommun som äger 78% av kapital och röster. Övriga aktier ägs av Hargs Bruk AB och Mellansvenska Logistiktransporter (MLT) med vardera 11%.

Bolagets rörelse omfattar hamnrörelse samt förvaltning av fastigheter.

Årets viktiga händelser

Avtal om lagerhållning och utskeppning av järnmalm tecknades 2011 med Dannemora Magnetit. Omfattande om- och nybyggnader för att klara hanteringen av malm genomfördes under 2012 och malmanläggningarna beräknas vara helt i drifttagna under april 2013. Hanteringen av järnmalm startades under mitten av 2012 och kommer successivt att öka för att så småningom nå 1,5 miljoner ton per år.

Hamnen hanterar sedan flera år bränslen till värmekraftverk i Norra Stockholmsregionen, Uppsala och Enköping. Värmekraftverken ställer successivt om från fossila bränslen till bibränslen och avfallsbränslen. Vintern 2012 var den varmaste vintern på 20 år och bränslekonsumtionen var därför mycket liten och omsättningen av bränslen i hamnen blev följdaktligen liten. På lång sikt räknar dock hamnen med kraftigt ökade volymer av bi-bränslen och avfallsbränslen.

Under året har bolaget gjort omfattande investeringar i flera anläggningar. Dels har ett nytt lager färdigställt för styckemalm och "fines", dels har den befintliga anläggningen för malmlastning genomgått en omfattande renovering. Under 2012 inleddes arbetet med en ny anläggning för lossning av malm från tågagnar. Detta arbete beräknas avslutas under april 2013. Dessutom har

en omfattande renovering av fyllningsanläggningen för torv i containrar genomförts. Bl a har ett nytt fläktsystem för att omhänderta damm installerats. Totalt har hamnen investerat ca 65 miljoner kronor under 2012 i renoveringsåtgärder och nya anläggningar.

Ansökan till Miljödomstolen avseende fördjupning av farleden till hamnen ingavs under 2009 och kompletteringar gjordes under 2010 och 2011. Huvudförhandling genomfördes i januari 2012 och domstolen meddelade den 23 oktober 2012 tillstånd att fördjupa farleden och ta bort vissa grund i farleden in till hamnen. Hamnen arbetar nu för att hitta finansieringslösningar som gör det möjligt att genomföra detta arbete.

Miljö

Bolaget bedriver tillståndspliktig verksamhet enligt Miljöbalken. Miljödomstolen har i domar 2003-03-12, 2004-04-06 samt 2005-12-13 gett bolaget tillstånd att bedriva och utöka hamnverksamheten. Miljörapport avlämnas årligen till Östhammars kommun, miljökontoret.

Prestationer och kvalitet

Över hamnen skeppades under året 618.000 ton jämfört med 573.000 ton under 2011 dvs en viss ökning jämfört med föregående år. Antalet anlop minskade från 198 till 138, vilket betyder att det genomsnittliga fartygslasten ökade från 2.894 ton till 4.478 ton, beroende på den ökade andelen malm och de större malmfartygen.

Ekonomiskt resultat

Årets resultat blev en vinst på 1,2 Mkr, 2011 var vinsten 1,7 Mkr.

Personal

Under året har bolaget haft fem anställda, varav en kvinna.

Prestationer och kvalitet

Godsutvecklingen, kton	2008	2009	2010	2011	2012
Biobränsle	248	383	290	282	87
Övriga bränslen	39	99	91	94	150
Timmer/massaved	44	114	59	100	61
Malm och bergkross	97	18	82	18	257
Skrot	46	29	34	49	42
Övrigt	38	22	24	30	21
Totalt	512	665	580	573	618

Ekonomi

Flerårsöversikt, (tkr)	2008	2009	2010	2011	2012
Nettoomsättning	36 996	48 430	42 592	45 078	45 023
Resultat efter avskrivningar	3 178	7 824	458	3 957	4 081
Resultat efter finansiella poster	2 045	7 547	376	3 812	3 196
Avkastning på eget kapital (%)	5	16	1	8	8
Soliditet (%)	56	66	68	77	40

Bolagen i den sammanställda redovisningen

Stiftelsen Östhammarshem

Ordförande: Orjan Mattsson

VD: Anders Erixon

Verksamhetsområde

Företaget är stiftat av Östhammars kommun. Östhammarshem äger och förvaltar fastigheter i Östhammars kommun.

Årets viktiga händelser

Två fastigheter har förvärvats, Östhammar-Östhammar 29:7 och 29:8. Någon försäljning har inte genomförts under 2012.

Under hösten togs första spadtaget i Österbybruk för uppförandet av kvarteret Mästersmeden. Kvarteret kommer att bestå av ca 38 till 40 lägenheter.

Energi- och miljöinsatser

Nytt uppvärmningssystem från direktverkande el till vattenburen bergvärme planläggs i Ulriksberg. På Håkanssonsgatan i Öregrund har olja/el uppvärmning ersatts med miljövänligare bergvärme-pumpanläggning. Kv Hästen har graderats upp med en toppmodern ventilationsanläggning som tillvaratar energin i frånluften som återvinns och minskar energianvändningen för uppvärmning.

Prestationer och kvalitet

Företaget är anslutet till Sveriges Allmännyttiga Bostadsföretag (SABO) och Fastighetsbranschens Arbetsgivarorganisation (Fastigo) samt Husbyggnadsvaror (HBV).

Östhammarshem är kvalitetscertifierat av Sveriges Provning- och Forskningsinstitut enligt SS - EN ISO 9001:2008 samt miljöcertifierat enligt SS - EN ISO 14001:2004.

Under året har genomförts en "Nöjd Hyresgästmätning". Andelen helnöjda kunder på totalnivå är 43% vilket är över snittet i Sverige. I jämförelse med bolagets föregående mätning 2010 har resultatet ökat med åtta procentenheter.

Under 2012 var i genomsnitt 9 (10) bostadslägenheter i beståndet outhyrda, som lägst 5 (2) st.

Vid årsskiftet var 7 bostäder outhyrda.

Under året har omflyttning skett i 14 % av bostadslägenheterna, 19 % inklusive servicelägenheter.

Personal

Östhammarshem har under året haft 20 medarbetare (21), varav 6 (6) är kvinnor.

Antal anställda vid årets slut är 18 (19).

Ekonomiskt resultat

Årets omsättning har ökat med 431 tkr till 140 556 tkr.

Antalet outhyrda objekt har medfört ett hyresbortfall på totalt - 1 483 tkr (-1 444 tkr).

Hyresbortfallet på bostäder är oförändrat 1,0 % (1,0%).

Förutom det direkta hyresbortfallet tillkommer rabatter och hyresreduktioner på - 877 tkr (-927 tkr).

Rörelsens underhållskostnader har ökat med 3 746 tkr eller 12,0%.

Räntekostnaderna har ökat med 1 004 tkr (6,6%).

Den genomsnittliga skuldräntan har under året varit 3,13 % (3,17%).

Avskrivningarna uppgår till - 15 472 tkr (-18 950 tkr).

Under året har byggnader avskrivits med 1 % av anskaffningsvärdet.

Utöver planliga avskrivningar har byggnadsvärdet på årets förvärv nedskrivits med 3 150 tkr.

Det redovisade resultatet uppgår till 4,331 tkr (9 356 tkr).

Balansomslutningen har förändrats med 3 699 tkr (-0,65%).

Styrelsen föreslår att årets vinst 4 331 tkr föres mot ansamlad vinst och att summan balanseras i ny räkning.

Årets verksamhet i ett framtidsperspektiv

Östhammarshem verkar aktivt för att tillmötesgå bostads efterfrågan och därmed underlätta i näringslivets och arbetsmarknadens rekryteringsarbete. I kommunens mål gällande befolkningstillväxt utgör Östhammarshems bostadsbestånd en viktig faktor för utveckling.

Förslag till nya bostadsprojekt är under utredning. En marknadsanpassad tillväxt under väl avvägd omfattning lägger grund för en fortsatt stabil och långsiktig ekonomi i företaget.

Bolagen i den sammanställda redovisningen

Räddningstjänsten Norduppland

Verksamhetsområde

Kommunalförbundet Räddningstjänsten Norduppland som bildades 1 januari 2005 av Östhammars och Tierps kommuner och som vardera äger 50% är under upplösning.

En gemensam nämnd för räddningstjänst för Östhammars, Tierps och Uppsala kommuner bildades 1 januari 2012 med Uppsala kommun som värdkommun. All verksamhet förutom beredskapsfrågor har övergått till den nya nämnden. Beredskapsfrågorna har övergått till Östhammars respektive Tierps kommun.

Alla tillgångar har försålts till bokfört värde.

Alla pensionsförpliktelser har övergått till respektive kommun.

Då all verksamhet har upphört i kommunalförbundet kommer det att avvecklas under 2013.

Ekonomiskt resultat

Årets resultat är ett underskott på 557 tkr, summa eget kapital är då +740 tkr.



Hållbarhetsbokslut

Handikappverksamhet

Arbetet med tillgänglighetsguiden fortsätter enligt plan. Under året har bygdegårdar, kyrkor och församlingshem lagts till i guiden. Tillgänglighetsguiden visar hur tillgängliga de offentliga lokalerna är i kommunen. Arbetet utförs inom ramen för kommunens samarbete med HSO. Annorlunda promenader har anordnats vid sex tillfällen under året. Resultatet från dessa har kommunicerats till tekniska kontoret och utgör underlag för kontorets arbete med enkelt avhjälpna hinder. Guiden ”om du mår psykiskt dåligt” har uppdaterats i tätt samarbete mellan HSO, RSMH och brukarinflytandegruppen. Guiden finns publicerad på kommunens hemsida. En utvärdering av det tidigare upphandlade avtalet om produktion av kommunens taltidning startades under slutet av året som förberedelse inför ett eventuellt nytt avtal på området. I övrigt har ritningsgranskning utförts av HSO och samrådsmöten med tekniska kontoret har hållits vid två tillfällen.



Folkhälsa och välfärd

Kommunens folkhälsoarbete syftar till att skapa samhälleliga förutsättningar för en god hälsa på lika villkor för alla. Samtliga kommunala verksamheter har ett ansvar för det gemensamma folkhälsoarbetet i kommunen. Kommunens initiativ på folkhälsoområdet samordnas av kommunkansliet. Detta har företrädesvis skett genom Trygghetsrådet Östhammars kommun och Folkhälsorådet. Kommunstyrelsen har under året fört diskussioner kring omstrukturering av kommunens folkhälsoarbete. Detta har resulterat i ett förslag om förändrad organisation som ska behandlas under 2013. Östhammars kommun har minskat sin aktivitet inom ramen för det nationella nätverket för strategiskt folkhälsoarbete. Nätverket drivs under ledning av Sveriges Kommuner och Landsting och som en konsekvens av kommunens minskade aktivitet har kommunen fått lämna plats för mer aktiva kommuner. Kommunens folkhälsoråd har sammanträtt löpande under året. Syftet med folkhälsorådet är informations spridning, samverkan och kunskapsutbyte. I rådet är de kommunala förvaltningarna, näringslivet, polisen, fackorganisationer, landstinget, apotek m.fl. representerade. Det samverkansavtal som skrevs 2010 mellan kommunen och Östhammars närpolis re-

sulterade i att ett lokalt brottsförebyggande råd startades under 2011. Vid rådets sammanträde den 18 juni 2012 beslutades om ett namnbyte. Rådet går nu under benämningen ”Trygghetsrådet Östhammars kommun”. Den tidigare framtagna handlingsplanen har lagts på is och ersätts med en omvärldsanalys av vilka insatser som görs i Östhammars kommun för att förebygga användande av droger.

Jämställdhet

Den övergripande målsättningen för kommunens lika-behandlingspolicy är att arbetet med likabehandling ska vara en naturligt integrerad del i all verksamhet. Jämställdhetsfrågan är en stor del av likabehandlingsarbetet. Kommunstyrelsens personalutskott har ett särskilt ansvar för att följa upp jämställdhetsarbetet i kommunen, men varje chef ansvarar för jämställdheten på respektive arbetsplats. Till och med år 2011 fokuserade jämställdhetsarbetet i kommunen på att nå målsättningarna i likabehandlingsplanen. Då likabehandlingsplanen endast var gällande för åren 2009-2011, och ingen ny plan antagits, har arbetet under 2012 inriktats mot att ta fram en ny struktur för jämställdhetsarbetet i kommunen. Från och med verksamhetsåret 2013 ansvarar respektive förvaltning för att, till kommunstyrelsens personalutskott, redovisa sitt arbete med likabehandling, mångfald och jämställdhet. I personalhandboken finns stöd för förvaltningarna i arbetet med likabehandling och jämställdhet. Personalkontoret i Östhammars kommun har under året även genomfört en lönekartläggning efter avslutad löneöversyn. De skillnader i lön som kartläggningen visade på kan alla förklaras med könsneutrala argument.

Miljö, klimat och energi

Kommunens energi- och klimatarbete syftar till att minska vår organisations utsläpp av klimatpåverkande gaser genom att minska och effektivisera vår energianvändning samt genom att styra om mot förnybara energikällor. Kommunen arbetar även utåt mot företag, organisationen och privatpersoner i samma syfte.

Lokaler och fastigheter

Östhammars kommun har en målsättning att till år 2016 använda 20 % mindre energi i vårt lokalbestånd jämfört med 2008. Kommunen har beviljats medel från Energi-myndigheten för 2012-14 för att förstärka arbetet med energieffektivisering i lokaler och fastigheter.

En nulägesanalys har upprättats och en handlingsplan har sedan tagits fram över prioriterade energibesparande åtgärder. Inom kommunens fastigheter planeras för ett flertal åtgärder, där vi redan nu börjat arbeta med:

- Driftoptimering inom värme och ventilation
- Ventilationsåtgärder (flöde, OVK, värmeåtervinning)
- Täthetsåtgärder
- Utbyte av gammal belysning mot ny energieffektiv
- Mätningar och kontroller (värmekamera-, luft-, täthets- och temperaturmätning).

Arbetet med projektet begränsas inte att omfatta bara kommunens lokaler utan omfattar även andra verksamheter som VA och gatubelysning. 2012 har vi fortsatt byta ut den gamla gatubelysningen mot armaturer med modern linsteknik. Uppföljningar visar på en energibesparing på hela 60 %. Alunda är den tätort som finns kvar att åtgärda vilket ska påbörjas under 2013. Elen som kommunen köper in för vår verksamhet är numera enbart Bra Miljöval-märkt el. De nya, för campinggästen, avläsningsbara eluttagen som installerats vid Sunnanö camping ger fortsatt markant minskad förbrukning för anläggningen. Arbetet med energieffektiviseringsprojektet fortsätter och vi har en tidplan för alla åtgärder inom alla discipliner (fastighet, gatubelysning, fritid och VA)

Transporter

För att nå kommunens mål om en minskning av transporterens klimatbelastning har flera aktiviteter inletts. En resvaneundersökning gällande kommunanställdas tjänsteresor och resor till och från jobbet har genomförts 2012. Resultatet ger en bra grundinformation till att ta fram en ny resepolicy 2013 för kommunens anställda. Olika inventeringsaktiviteter har startats upp i syfte att se hur vi kan minska resandet med tjänstebilar, t ex översyn av i vilken omfattning egen bil använd för resor i tjänsten. Kommunen deltar i ett länsövergripande projekt för att effektivisera transporterna. Östhammars kommun kommer att ha hemtjänsten som ett fokusområde då verksamheten utför ett stort transportarbete och det bedömts finnas potential att effektivisera. Samarbetet med Posten, Bring, UNT m.fl. under namnet Grön Rutt har lagts på is tills vidare pga bristande finansiering från Posten. Andelen miljöbilar i den kommunala organisationen är nu 79 procent, en hög siffra jämfört med rikssnittet, och en ökning med 4 procent jämfört med 2011.

Utåtrikad verksamhet

En energidag arrangerades av energi- och klimatrådgivaren, miljöskunnige samt konsumentrådgivaren i Östhammars kommun i samband med höstmärknaden i Östhammar. Dagens fokus var på hur man som privatperson kan spara energi i vardagen. Det var kortföreläsningar i ett rullande schema varje halvtimme. Företag visade elcyklar, belysning, solceller, och värmepumpar. Energikontoret i Mälardalen var på plats samt det lokala energibolaget Björklinge Energi.

Den 31 mars hölls den världsomspännande klimatmanifestationen Earth Hour. Östhammars kommun stödde manifestationen på olika sätt även detta år, bl. a. genom en tävling där i år hela 26 klasser och förskoleavdelningar i kommunen visade exempel på hur man kan göra för att minska energianvändningen och utsläppen av klimatpåverkande gaser.

Vattenvård

Kommunens vattenvårdsarbete syftar till att förbättra vattenkvaliteten i sjöar, vattendrag och kust. Under sommaren har vi genom projektet Act4MyBalticSea haft informatörer som besökt fastighetsägare för att öka kunskapen om hur de enskilda avloppen bör fungera.

Ett omfattande informationsmaterial har tagits fram, båtömningsstationerna är i drift och hela projektet Act4MyBalticSea har avrapporterats. Vi har också via miljötillsynen kontrollerat enskilda avlopp inom områden som är särskilt känsliga. Kommunen har projekterat för en våtmark som ska rena vatten från reningsverket i Östhammar.

Under sommaren genomförde vi reduktionsfiske av bl.a. braxen i Östhammarsfjärden och Granfjärden i syfte att minska mängden fosfor i systemet. Vi har under året också arbetat tillsammans med LRF i projektet KretsloppsTanken. Målet med samarbetet är att belysa alla led som behövs för att nå en möjlig kretsloppslösning för toalettavfall med återföring till jordbruk i Östhammar. Båda projekten har delfinansierats via lokala vattenvårdsmedel (LOVA).

Vi har tillsammans med Upplandsstiftelsen, Länsstyrelsen och Kustlaboratoriet tagit fram ett grundkoncept för dialogmöten med mark- och vattenägare och andra intressenter. Konceptet provades under ett möte med vattenägare på Gräsö under hösten. Både faktaunderlaget och dialogen fick gott gensvar, vilket ger oss en god grund att använda samma upplägg för dialog om vattenkvalitet inom övriga vattenområden i kommunen.



Naturvård

Som kommun samarbetar vi med ett flertal lokala föreningar och Upplandsstiftelsen i olika naturvårdsprojekt. Under 2012 har vi arbetat med fyra projekt där vi sökt och fått lokala naturvårdsmedel (LONA). På Gräsö arbetar vi tillsammans med Gräsöfonden med att ställa i ordning och öka tillgängligheten till ett urval fina natur- och kulturområden. Tio områden på ön utreds genom dialog med markägare, restaurering av stigar, bättre skyltning m.m. Inom ett projekt vid Yttre Hummelfjärden i Öregrund har en stig anpassats för rullstolsburna, vi har anlagt en grillplats och tagit fram en plan för hur inloppet till fjärden under 2013 ska omformas för att gynna fiskvandringen. Tillsammans med Stockholms scoutdi-

strikt har vi fått medel för att restaurera ängsmarker på Vässarö. Under hösten har skogsbyn på ön inventerats, ungdomar utbildats i biologisk mångfald och restaureringen påbörjats. Vi har också genomfört en naturinventering av Gammelhusområdet, för att kunna skriva en naturanpassad skötselplan för området.

Ett samarbete om undervisning av natur och miljö i skolan har påbörjats mellan miljöskunnig, energi- och klimatstrategen, Natur & Teknikskolan och Barn- och utbildningsförvaltningen. Bland annat fungerade Öregrundsskola som pilotskola för en fördjupad undervisning om växter, djur och natur i Uppland och vi samarbetade med barnaktiviteter om el och magnetism under Energidagen den 15 september.

Ett av de miljömål kommunfullmäktige beslutat om är att vi ska öka andelen ekologiska livsmedel inom kommunal verksamhet. Under 2011 var 18 % av kommunens upphandlade livsmedel ekologiska, vilket betyder att vi redan uppnått målet på 10 % till 2015 och är på god väg mot målet 25 % till 2018.

Att leva gott som äldre i Östhammars kommun

Service, omsorg och vård till äldre

Kommunstyrelsen har under året fattat beslut om att påbörja byggnationen av ett nytt äldreboende i Östhammar. Boendet kommer när det står färdigt omfatta 61 lägenheter med möjlighet till ensam- och parboende. En totalentreprenad för byggnationen har upphandlats och startades under december 2012. Den framtagna detaljplanen över området medger även möjlighet för uppförande av olika typer av trygghetsboenden. Arbetet med nytt bibliotek i Östhammar har under året tagit en ny riktning och kommunstyrelsen har tillsammans med kulturnämnden letat efter en bra placering för ett nytt bibliotek centralt i tätorten. Mötesplatser för äldre och "kultur i vården" är fortsatt mycket uppskattade och utvecklas kontinuerligt. Kollektivtrafiken flyttades i januari 2012 över till Landstinget. Förändringen syftar till större möjlighet till samordning och ett bättre resursutnyttjande. Färdtjänsten kvarstår i kommunal regi och gällande avtal för utförande av tjänsten har förlängts ytterligare ett år.

Hälsa och sjukvård

Det sedan tidigare etablerade samarbetet med Landstinget i Uppsala kring närvård fortsätter att utvecklas. Närvårdsenheten har under 2012 haft en positiv utveckling av antalet remitterade patienter från landstinget. Multisjukas behov har prioriteras i samverkan med landstinget.

Hälsa och välbefinnande

Kommunstyrelsen har under året fört diskussioner kring omstrukturering av kommunens folkhälsoarbete. Detta har resulterat i ett förslag om förändrad organisation som ska behandlas under 2013. Kulturförvaltningens verksamhet "Kultur i vården" är fortsatt mycket uppskattad och utvecklas kontinuerligt. Måltidsverksamheten har under 2012 fortsatt att arbeta med strukturerade matråd. Fokus under året har legat på förbättrad kommunikation mellan avdelning och kök.

Personal och kompetens

Socialnämnden har påbörjat ett långtgående värdegrundsarbete med utgångspunkt från den nationella värdegrunden samt den egna värdegrunden för socialförvaltningen. Personal inom äldreomsorg har utbildats i den nationella värdegrunden för äldreomsorgen. Kompetensutvecklande insatser för socialförvaltningens personal fortskrider i övrigt enligt plan.

Anhöriga och närstående

Under 2012 har en särskild satsning på ökat anhörigperspektiv genomförts i kommunen. Totalt har 225 anställda inom kommunen deltagit i en halvdagsföreläsning av Gunnilla Matheny rörande anhörigas situation och hur personal kan stödja och samarbeta med anhöriga. Föreläsningen har följts upp på arbetsplatsträffar och planeringsdagar. Åtgärder för att förbättra samverkan mellan kommunen och landstinget har genomförts. Samverkan internt på förvaltningen har stärkts, särskilt kring demensfrågor.



Redovisningsmodell och finansiella nyckeltal

Den kommunala redovisningslagen reglerar kommunernas redovisningsmodell. Modellen består av resultaträkning, balansräkning och finansieringsanalys.

Resultaträkning

Resultaträkningen är en sammanfattning av årets redovisade kostnader och intäkter. Överstiger intäkterna periodens kostnader innebär det att det egna kapitalet ökar och enhetens finansiella styrka förbättras.

Resultaträkningen delas upp i tre olika resultat. Det första resultat som används är ”resultat 1” eller verksamhetens nettokostnader. Det består av intäkter genererade i verksamheten som dragits av mot verksamhetens kostnader och planenliga avskrivningar. Nettokostnaden beskriver det som återstår att skattefinansiera. Underskottet på nettokostnadsnivå reduceras sedan med skatteintäkter och de generella statsbidragen. Finansiella intäkter ökar resultatet och finansiella kostnader minskar resultatet. Det resultat som då erhålls kallas ”resultat före extraordinära poster” eller ”resultat 2”. Det resultat som genereras här skall finansiera årets investeringar och ett eventuellt framtida sparande eller eventuell amortering av långfristiga skulder.

Efter ”resultat 2” kommer extraordinära intäkter och kostnader. Det är poster som inte har något direkt samband med den ordinarie verksamheten som bedrivs i kommunen. Dessa poster blir mer och mer ovanliga i kommuner. Det resultat som nu har framkommit är ”resultat 3” och visar årets resultat för kommunen.

Balansräkning

Balansräkningen beskriver den ekonomiska ställningen vid bokslutstillfället och utgör därmed en förbindelse-länk mellan åren. Den visar det bokförda värdet av kommunens tillgångar och hur dessa har finansierats – externt med främmande kapital (skulder) och internt med eget kapital.

Tillgångarna delas upp i omsättningstillgångar (kassa och bank, placeringar, fordringar, lager) och anläggningstillgångar som är tillgångar som skall innehas och utnyttjas under flera år (ex fastigheter och inventarier). På motsvarande sätt delas skulderna upp i kortfristiga och långfristiga samt avsättningar. Kortfristiga skulder förfaller till

betalning inom ett år. De övriga skulderna sträcker sig över flera år. Avsättningar innefattar kommunens pensionsskuld inklusive garantipensioner. En avsättning är definitionsmässigt en skuld som man inte vet hur stor den är eller när den skall betalas.

Finansieringsanalys

Finansieringsanalysen ger upplysning om hur medel har tillförts och hur dessa har använts. Till skillnad från resultaträkningen som redovisar kostnader och intäkter utgår finansieringsanalysen från gjorda inbetalningar (inkomster) eller utbetalningar (utgifter).

Några finansiella nyckeltal

Balanslikviditet – omsättningstillgångar i relation till kortfristiga skulder. Ett mått på den kortsiktiga betalningsberedskapen där lager och förråd inkluderas.

Finansiella nettotillgångar – $(\text{fin.anl} + \text{oms}/\text{ks} + \text{ls})$ i måttet ingår alla finansiella tillgångar på balansräkningen som kommunen beräknas omsätta på tio års sikt. Måttet speglar den tidsrymd som ligger någonstans mellan likviditetsmåttet och soliditeten. Man skulle kunna uttrycka det som ”medellång betalningsberedskap”.

Kassalikviditet – $(\text{kf} + \text{kp} + \text{kb})/\text{ks}$ är ett mått på kommunens kortsiktiga betalningsberedskap. Vid 100 % täcks de kortfristiga skulderna av likvida medel, kortfristiga fordringar och kortfristiga placeringar.

Nettokostnadsandel – hur stor andel av skatteintäkterna och generella statsbidrag som har gått åt till att finansiera verksamhetens nettokostnader och finansiella poster.

Rörelsekapital – skillnaden mellan omsättningstillgångar och kortfristiga skulder. Ett mått på kommunens kortsiktiga betalningsberedskap.

Skattefinansieringsgraden av investeringarna – beskriver hur stor del av kommunens nettoinvesteringar som kan finansieras med skatteintäkter när löpande driften är finansierad.

Skuldsättningsgraden – visar hur stor andel av kommunens tillgångar som är finansierade med främmande kapital.

Soliditet – eget kapital i förhållande till totala tillgångar. Beskriver hur kommunens långsiktiga betalningsstyrka utvecklas. Ju högre soliditet desto starkare finansiellt handlingsutrymme.

Revisorerna i Östhammars kommun

Till kommunfullmäktige i Östhammars kommun

Revisionsberättelse för år 2012

Vi har granskat kommunstyrelsens och övriga nämnders verksamhet och genom utsedda lekmannarevisorer i Hargs Hamn AB, Dannemora Gruvfastighets AB, Östhammars Industrifastigheter AB, Östhammars Vård och Omsorg AB samt Stiftelsen Östhammarshem under år 2012.

Vi har utfört vår granskning enligt kommunallagen och god revisionssed i kommunal verksamhet. Granskningen har genomförts med den inriktning och den omfattning som behövs för att ge en rimlig grund för bedömning av ansvarsprövning. Revisionen har biträttats av KPMG AB. Granskningens omfattning redovisas i bilagan "Revisorernas redogörelse" och därtill fogade bilagor.

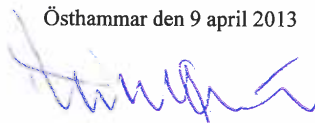
Vi **tillstyrker** att styrelsen, nämnderna och förtroendevalda i dessa organ **beviljas ansvarsfrihet**.

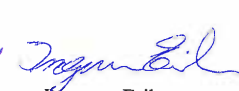
Vi konstaterar att fullmäktige har behov av att såväl precisera kommunens styrmodell som att det genomförs en adekvat uppföljning och återrapportering av densamma. Inför 2013 finns en ny styrmodell framtagna med nya mål och styrprinciper. Av årsredovisningen och revisionen framgår att endast två av fullmäktige fastställda fem mål för god ekonomisk hushållning uppfylls. I delårsrapporten gjorde kommunstyrelsen den bedömningen att samtliga mål skulle uppnås. Nuvarande målstyrning har uppenbarligen inte fungerat. Detta är allvarliga konstateranden som kommunen i sin nya målstyrningsprocess för 2013 bör ta hänsyn till.


Vi **tillstyrker** också att kommunens årsredovisning godkänns. Den är upprättad i enlighet med den kommunala redovisningslagen och god redovisningssed.


Revisionsberättelsen är upprättad av Kurt Angéus, Ingemar Eriksson, Gunnar Rydwall, Ebbe Bernsell och Sten Lindholm av fullmäktige valda revisorer i Östhammars kommun.

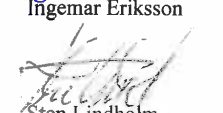
Östhammar den 9 april 2013


Kurt Angéus


Ingemar Eriksson


Gunnar Rydwall


Ebbe Bernsell


Sten Lindholm

Till revisionsberättelsen hör:

Revisorernas redogörelse (flik 1)

Förteckning över de sakkunnigas rapporter (flik 2)

Granskningsrapporter från lekmannarevisorerna i bolagen och stiftelser (flik 3)

Revisionsberättelser från bolagen (flik 4)

Revisionsberättelse kommunalförbundet Räddningstjänsten Norduppland (flik 5)

Eventuella frågor om årsredovisningen besvaras av
Per Engström, ekonomichef,
tel 0173-86120.

Ekonomikontoret april 2013

