

Årsredovisning

2014



ÖSTHAMMARS
KOMMUN
- EN DEL AV ROSLAGEN

Innehållsförteckning

Denna och följande sida ger en mer detaljerad innehållsmässig beskrivning av de olika delarna i Östhammars kommuns årsredovisning.

Organisation och övergripande kommentarer.....sid 4

Kommunstyrelsens ordförande Jacob Spangenberg	
ger sin syn på året som gått	sid 4
Östhammars kommun/organisation	sid 5
Kommunens nämnder organisation	sid 6

Förvaltningsberättelse

Omvärldsanalys.....sid 7

Omvärldsanalysen har till uppgift att spegla hur yttre faktorer påverkar eller kan påverka Östhammars kommun. Avsnittet behandlar inledningsvis kommunsektorns ekonomi. Därefter belyses befolkningen, bostadsmarknaden, näringslivet och arbetsmarknaden samt infrastrukturen. Till sist följer en känslighetsanalys av några viktiga faktorer som påverkar kommunens utveckling.

Måluppfyllelse.....sid 11

Här redovisas uppfyllelsen av kommunfullmäktiges mål

Finansiell analys.....sid 16

Målsättningen med den finansiella analysen är att på ett uppdrag lyfta fram årets finansiella resultat och de viktigaste trenderna både inom kommunen och inom den sammanställda redovisningen. Här ges också en beskrivning av uppfyllande av balanskrav och god ekonomisk hushållning.

Drift- och investeringsredovisning.....sid 18

Kommunens drift- och investeringsredovisning med korta kommentarer redovisas på dessa sidor.

Personalekonomisk redovisning.....sid 20

Förvaltningsberättelsen skall beskriva "väsentliga personalförhållanden". I detta avsnitt fokuseras kommunens personal ur ett antal aspekter.

Resultaträkning, kassaflödesanalys, balansräkning.....sid 22

Kommunens och koncernens resultaträkning, kassaflödesanalys och balansräkning

Fem år i sammandrag.....sid 24

Ett antal finansiella nyckeltal redovisas tillsammans med 5-års uppställning av kommunens finansiella utveckling

Noter.....sid 25

Under detta avsnitt redovisas noter till resultaträkning, kassaflödesanalys och balansräkning.

Tillämpade redovisningsprinciper.....sid 28

Här görs en beskrivning av de viktigaste redovisningsprinciperna både för kommunen och för koncernen. Östhammars kommuns målsättning är att följa kommunallag, kommunal redovisningslag och rekommendationer från Rådet för kommunal redovisning.

Kommunens verksamhet

Modell för analys av verksamheten.....sid 30

Östhammars kommun använder en modell för beskrivning och analys av kommunens verksamhet. Följande fem perspektiv beskrivs och problematiseras:

Måluppfyllelse, årets viktiga händelser, prestationer och kvalitet, ekonomiskt resultat och årets verksamhet i ett framtidsperspektiv.

Nämndernas verksamhetsberättelser.....sid 31

Kommunstyrelsen.....	sid 31
Lokal säkerhetsnämnd.....	sid 33
Samhällsbyggnadsnämnd.....	sid 34
Fritidsnämnd.....	sid 35
Kulturnämnd.....	sid 36
Teknisk nämnd.....	sid 37
VA-verksamhet.....	sid 38
Renhållningsverksamhet.....	sid 39
Barn- och utbildningsnämnd.....	sid 40
Socialnämnd.....	sid 42

Bolagen i den sammanställda redovisningen.....sid 45

Här redovisas och analyseras de bolag som ingår i koncernen Östhammars kommun, nämligen Stiftelsen Östhammarshem och Hargs Hamn AB.

Hållbarhetsboksut.....sid 47

Större tillgänglighet för personer med funktionsnedsättning.....	sid 48
Folkhälsa och välfärd.....	sid 48
Jämställdhet.....	sid 48
Delaktighet och inflytande.....	sid 48
Miljö, klimat och energi.....	sid 49

Övrigt

Redovisningsmodell och nyckeltal.....	sid 50
En kort beskrivning av kommunens redovisningsmodell och några av de finansiella nyckeltal som används i denna årsredovisning	
Revisionsberättelse.....	sid 51

Kommunstyrelsens ordförande har ordet

Bästa läsare

Det finns stor anledning att glädjas vid läsningen av årsredovisning 2014 för Östhammars kommun. Genom idogt och flitigt arbete av medarbetare och förtroendevalda på alla nivåer och i alla funktioner, har vi tillsammans åstadkommit ett mycket gott resultat under det gångna året.

I vår ursprungliga budget för 2014 hade vi ett budgeterat överskott på ca 5 miljoner kronor. Detta har överskridits rejält och i denna årsredovisning, kan Du som läser konstatera att resultatet blivit positivt med ca 41 miljoner kronor. Detta motsvarar ca 4 % av budgetomslutningen vilket är nästan dubbelt så mycket som överskottsmålet som kommunfullmäktige tidigare beslutat om. Vi har således uppfyllt resultatmålet för år 2014 med god marginal. Orsaken till det goda resultatet är flera. Dels finns ett antal engångsintäkter i samband med försäljningar och medföljande realisationsvinster, dels ett verksamhetsgenererat överskott. Den kommunala organisationen har under 2015 målmedvetet styrt verksamheten på ett effektivt och ändamålsenligt sätt.

Flera av de kvalitetsindikatorer som ”mäter” verksamhetens resultat gentemot medborgare och brukare visar dessutom på förbättrade resultat. Vad som skett under året är alltså en högre ”utväxling” av den skattintäkt som vi medborgare bidrar med. Det finns all anledning att känna sig stolt över kommunens resultat 2015, både som medborgare, förtroendevald och medarbetare i Östhammars kommun.

Hur går vi nu vidare med att få en ännu bättre verksamhet? Det finns inga snabba och enkla svar på detta. Jag vill här framhålla några framgångsfaktorer:

- Verksamhetsmål; Den kommunala organisationen ska fortsätta att arbeta strukturerat med målstyrning. De av kommunfullmäktige beslutade nio verksamhetsmålen med tillhörande resultatindikatorer ska vara vägledande i all verksamhet. I nämndernas verksamhet bryts dessa mål sedan ned i egna verksamhetsmål.
- Uppföljning och utvärdering; Förtroendevalda och anställda måste bli bättre på att följa upp och utvärdera genomförda insatser och arbete. Metoderna för att kontinuerligt förändra och förbättra verksamheten skall vidareutvecklas. Vårt arbete med kultur och värderingar och LEAN börjar nu ge resultat, men vi kan mer.



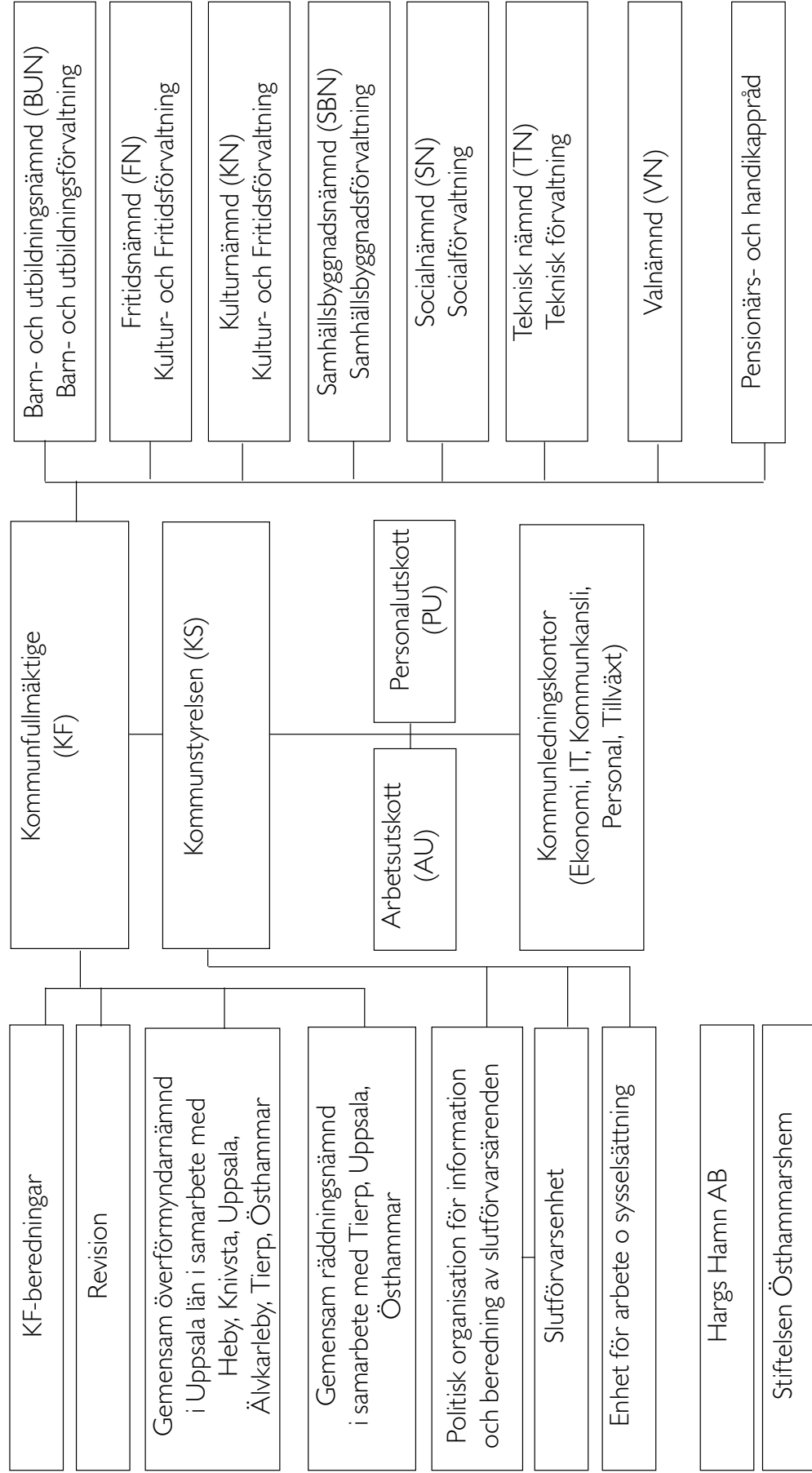
Vi har flera stora utmaningar att hantera inför framtiden. Den demografiska förskjutningen mot en äldre befolkning, ställer stora krav på förändring av den kommunala utförarorganisationen. Färre unga och fler äldre gör att ”kostymen” måste sys om för att bättre passa framtiden. Kommunens geografi med en mycket decentraliserad struktur; två tredjedelar av befolkningen i fem tätorter och en tredjedel av invånarna på landsbygden ställer stora krav på en flexibel kommunal verksamhet. Alla kommunmedborgare har rätt till en likvärdigt bra service när det gäller kommunal teknik, vård, skola och omsorg. Jag är övertygad om att vi ständigt måste påminna oss själva om varför Östhammars kommun finns till: Att lösa gemensamma välfärdsbehov på ett gemensamt effektivt sätt.

Förväntningarna är med rätta höga på Östhammars kommun. Vi ska göra allt för att motsvara dessa förväntningar.

Till sist, än en gång tack alla medarbetare och förtroendevalda för ett gott arbete 2014. Det är tack vare ert engagemang som vi utvecklas så positivt.

Östhammar 2015-03-27

Jacob Spangenberg



Kommunens verksamhet

Nämnder och verksamhet

Kommunfullmäktige

Jonas Svensson	Ordförande	S
Kerstin Björck-Jansson	1:e vice ordf	C
Urban Englesson	2:e vice ordf	M
Margareta Widén-Berggren	Ledamot	S
Örjan Mattsson	Ledamot	S
Sanne Eriksson	Ledamot	S
Roger Lamell	Ledamot	S
Ann-Charlotte Grehn	Ledamot	S
Ingvar Skönstrand	Ledamot	S
Barbro E Andersson	Ledamot	S
Thomas Eriksson	Ledamot	S
Christina Haaga	Ledamot	S
Caroline Schnell	Ledamot	S
Ingvar Johansson	Ledamot	S
Désirée Mattsson	Ledamot	S
Tomas Bendiksen	Ledamot	S
Ann-Marie Åström	Ledamot	S
Thomas Ohlström	Ledamot	S
Lennart Norén	Ledamot	S
Jonas Lennström	Ledamot	S
Christina Woxdahl Pihl	Ledamot	S
Anna-Lena Söderblom	Ledamot	M
Lennart Owenius	Ledamot	M
Pär-Olof Olsson	Ledamot	M
Gunilla Delwall	Ledamot	M
Hans Norberg	Ledamot	M
Sune Pettersson	Ledamot	M
Reinhold Delwall	Ledamot	M
Mona Lundin	Ledamot	M
Allan Kruukka	Ledamot	M
Jacob Spangenberg	Ledamot	C
Bertil Alm	Ledamot	C
Lisa Landberg	Ledamot	C
Bertil Johansson	Ledamot	C
Gunnel Wahlgren	Ledamot	C
Inger Abrahamsson	Ledamot	C
Lennart Bergström	Ledamot	C
Katarina Ståhlbrand	Ledamot	C
Ann-Katrin Malmström	Ledamot	BOA
Lars O Holmgren	Ledamot	BOA
Mats Sjöborg	Ledamot	FP
Christer Bohlin	Ledamot	FP
Bengt Trolin	Ledamot	SD
Kristina Parholt	Ledamot	SD
Linda Eskilsson	Ledamot	MP
Arno Unge	Ledamot	MP
Ingeborg Sevastik	Ledamot	V
Mohammad Sabur	Ledamot	V
Christina Carlsson	Ledamot	KD

Kommunstyrelse

Jacob Spangenberg	Ordförande	C
Margareta Widén-Berggren	1:e vice ordf	S
Lennart Owenius	2:e vice ordf	M
Jonas Svensson	Ledamot	S
Roger Lamell	Ledamot	S
Sanne Eriksson	Ledamot	S
Ingvar Skönstrand	Ledamot	S
Bertil Alm	Ledamot	C
Anna-Lena Söderblom	Ledamot	M
Lars O Holmgren	Ledamot	BOA
Mats Sjöborg	Ledamot	FP

Nämndernas ordförande och vice ordförande

<i>Fritidsnämnd</i>		
Moise Córdoba	Ordförande	S
Hans Gustavsson	1:e vice ordf	C
Christer Lindström	2:e vice ordf	M
<i>Kulturnämnd</i>		
Bertil Johansson	Ordförande	C
Hans Lagenius	1:e vice ordf	S
Erik Kjellgren	2:e vice ordf	M
<i>Socialnämnd</i>		
Kerstin Björck-Jansson	Ordförande	C
Thomas Eriksson	1:e vice ordf	S
Hans Norberg	2:e vice ordf	M
<i>Sambällsbyggnadsnämnd</i>		
Tomas Bendiksen	Ordförande	S
Bertil Alm	1:e vice ordf	C
Gunilla Delwall	2:e vice ordf	M
<i>Barn- och utbildningsnämnd</i>		
Roger Lamell	Ordförande	S
Gunnel Wahlgren	1:e vice ordf	C
Anna-Lena Söderblom	2:e vice ordf	M
<i>Säkerhetsnämnd</i>		
Margareta Widén-Berggren	Ordförande	S
Anna-Lena Söderblom	vice ordf	M
<i>Teknisk nämnd</i>		
Lisa Landberg	Ordförande	C
Jonas Svensson	1:e vice ordf	S
Sune Pettersson	2:e vice ordf	M
<i>Gem nämnd för Räddningstjänst</i>		
Margareta Widén-Berggren	Ledamot	S
Lennart Owenius	Ledamot	M
<i>Gem Överförmyndarnämnd</i>		
Lennart Johansson	Ledamot	C

Kommunfullmäktigevalet 2014

	Antal röster	Proc.	Man-dat
Moderaterna	2 048	14,40	7
Centerpartiet	2 234	15,71	8
Folkpartiet liberalerna	426	3,00	1
Kristdemokraterna	348	2,45	1
Arbetspartiet-Socialdemokraterna	5 559	39,08	20
Vänsterpartiet	540	3,80	2
Miljöpartiet de gröna	612	4,30	2
Sverigedemokraterna	1 400	9,84	5
Borgerligt alternativ	618	4,35	2
Landsbygdspartiet Oberoende	375	2,64	1
Övriga partier	63	0,44	0
Totalt	14 223	100,0	49

Förvaltningschefer

Peter Nyberg	kommunchef
Claes Wester	ekonomichef
Gun Klang	personalchef
Jan Rydberg	it-chef
Annika Bexelius	teknisk chef
Lena Hellström	kultur- och fritidschef
Lisbeth Bodén	barn- o utbildningschef
Kenneth Lindholm	socialchef
P-O Kroon/C Köhler	bygg- och miljöchef

Omvärldsanalys

Omvärldsanalysen har till uppgift att spegla hur yttre omständigheter påverkar eller kan påverka Östhammars kommun. Avsnittet behandlar inledningsvis kommunsektorns ekonomi. Därefter belyses befolkningen, bostadsmarknaden, näringslivet och arbetsmarknaden samt infrastrukturen. Till sist följer en känslighetsanalys av några viktiga faktorer som påverkar kommunens utveckling.

Kommunsektorns ekonomi

Fortsatt svag tillväxt i omvärlden fördröjer återhämtningen

Samtidigt som tillväxten i USA och Storbritannien ligger kring 3 procent är tillväxten i Euroländerna fortsatt mycket svag. I USA, Storbritannien och Tyskland har arbetslösheten återgått till mer normala nivåer. Men i flera andra länder verkar arbetslösheten ha fastnat på höga nivåer. Det ekonomiska läget i Europa har försvagats. Både internationell och svensk ekonomi har uppenbara drag av otakt. Tillväxten har dämpats markant sedan ett uppsving under andra halvåret 2013. Trots det fortsätter sysselsättning och arbetade timmar öka i god takt. Även arbetskraften växer snabbt, vilket innebär att arbetslösheten envist ligger kvar på cirka 8 procent. I denna spretiga bild klarar sig skatteunderlaget förvånansvärt bra, med reala ökningarna runt 2 procent i år och nästa år, främst tack vare den starka ökningen av antalet arbetade timmar.

Kraftig sysselsättningsökning för personer födda utanför Europa

Produktiviteten i Sverige har utvecklats långsammare under perioden 2009–2013. Den ligger nu på samma nivå som före finanskrisen. Efter återhämtningen 2010 har BNP och antalet arbetade timmar förändrats i samma takt. Trots relativt svag tillväxt har sysselsättningen stått emot och utvecklats förvånansvärt bra. Samtidigt har antalet personer i arbetskraften fortsatt att växa. Den ökade tillväxten i ekonomin som vi nu ser kommer att innebära ökad sysselsättning och minskad arbetslöshet. Men det faktum att sysselsättningen tidigare hållits uppe trots svag tillväxt innebär också att det finns gott om ledig personell kapacitet i många företag, vilket kan göra vägen till lägre arbetslöshet trög.

En mycket stor del av arbetskraftsökningen och sysselsättningsökningen de senaste åren utgörs av personer födda utanför Europa. Mellan 2005 och 2013 ökade sysselsatta personer födda utanför Europa och svarar för 135 000 av en total ökning på 240 000 personer. Den kraftiga sysselsättningsökningen hade inte varit möjlig utan den ökade sysselsättningen bland födda utanför Europa.

Återhämtningen ger stark real skatteunderlagstillväxt

Vi är nu inne i det fjärde året med stark real skatteunderlagstillväxt och ser ytterligare ett par år med ökningstal långt över genomsnittet framför oss. Under 2012 och 2013 ut-

vecklades visserligen arbetade timmar relativt svagt, men skatteunderlagets ökningstakt hölls ändå uppe tack vare indexeringarna av pensionerna. I år bidrar den automatiska balanseringen av de allmänna pensionerna till att pensionsinkomsterna utvecklas betydligt svagare, men samtidigt skjuter sysselsättningen fart på nytt.

Svagare resultat väntas inom kommunsektorn

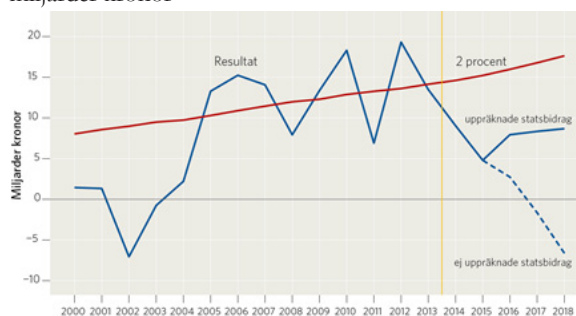
Det sammanlagda resultatet för kommunerna förväntas bli 5 miljarder kronor år 2014. Det är en försämring med 10 miljarder jämfört med 2013 och det lägsta resultatet sedan 2004. Årets förväntade resultat motsvarar 1,1 procent av skatter och bidrag. Den främsta anledningen till det sämre resultatet är att tillfälliga intäktsposter som återbetalning av försäkringspremier från AFA Försäkring och höjningar av det generella statsbidraget helt uteblivit i år.

Enligt preliminära uppgifter kommer skatten att höjas i 25 kommuner år 2015, som mest med 80 öre. Den genomsnittliga skattesatsen ökar med 5 öre, till 20,63.

Det demografiska trycket växlar upp de kommande åren

Kommunernas kostnader förväntas öka snabbt kommande år mot bakgrund av bland annat den demografiska utvecklingen. Det är antalet barn i grundskoleåldern som ökar mest, men även antalet gymnasieungdomar börjar öka efter en längre tids minskning. Volymökningen ligger runt två procent 2014–2015 och 1,7 procent för åren 2016–2018. För att nå ett resultat på 1 procent av skatter och generella bidrag behöver skattesatsen höjas med 24 öre 2018 jämfört med 2015.

Diagram 1 * Resultat i kommuner och landsting
miljarder kronor



Source: Statistics Sweden and The Swedish Association of Local Authorities and Regions.

Utmaningar för kommunerna

Utöver demografiska förändringar de närmaste åren finns ytterligare utmaningar för kommunerna. Det gäller till exempel ökade investeringsbehov och ett ökat asyl- och flyktingmottagande.

När 2014 går mot sitt slut kommer fler än 80 000 personer på flykt att ha sökt asyl i Sverige. Detta har riktat ljuset på hur det svenska mottagningssystemet fungerar. Mottagandet av asylsökande, ensamkommande barn, nyanlända flyktingar och deras anhöriga är en angelägenhet för både statliga myndigheter, kommuner och

Förvaltningsberättelse

landsting såväl som för näringsliv och det civila samhället. Ett fungerande mottagningssystem är avgörande för integrationen och nyanländas etablering men också en utmaning som ställer krav på en bättre samverkan mellan samhällets aktörer. För att bättre tillgodose behov av stöd och insatser och ha förutsättningar att ta tillvara nyanländas resurser behövs bättre samverkan mellan stat och kommun, en jämnare fördelning av asyl- och flyktingmottagandet och mer träffsäkra statliga ersättnings-system.

En fråga som ter sig alltmer svårhanterlig för kommunerna är det stora antalet statliga reformer och de försämrade planeringsförutsättningarna som följer av specialdestinerade bidrag.

Befolkning

Folkmängd	2012	2013	2014
Totalt	21 262	21 352	21 374
Män	10 902	10 941	10 965
Kvinnor	10 360	10 411	10 409
Folkmängdsförändring			
Födda	232	202	194
Döda	276	230	244
Födelsenetto	-44	-28	-50
Flyttningsnetto	-81	120	72
Befolkningsförändring	-125	90	22
Utdebitering			
Kommunen	21,69	21,69	21,69
Landstinget	11,16	11,16	11,16
Kyrkan, snitt	0,29	0,30	0,30
Totalt	33,14	33,15	33,15
+ medlem i Sv kyrkan	1,09-1,39	1,09-1,39	1,09-1,39

Östhammars kommun har under en rad av år haft en stillastående befolkningsutveckling, där befolkningen har stabiliserats kring 21 300 – 21 400 invånare. Under 2014 har befolkningen ökat med 22 personer.

I grunden påverkas befolkningsförändringen av att kommunen har ett s.k. födelseunderskott, -50 personer 2014, vilket är förhållandet mellan födda och döda under året. För att kompensera födelseunderskottet krävs ett lika stort positivt flyttningsnetto för oförändrad befolkning.

Under 2014 var flyttningsnettot totalt +72 personer, en minskning jämfört med föregående år då flyttningsnettot var +120. För åldersgruppen 0-24 år var flyttningsnettot -65 personer. Åldersgruppen 50 år och äldre hade ett flyttningsnetto på +87 personer. I åldersgruppen 25 – 49 år var flyttningsnettot +50 personer. Flyttningsnettot för de olika åldersgrupperna 2014 skiljer sig mot hur flyttnings-trenden sett ut föregående år. Den största förändringen är att flyttningsnettot för åldersgruppen 0-24 år är betydligt sämre än föregående år medan gruppen 50 år och äldre uppvisar en klar förbättring.

Bostadsmarknad

Det finns ca 10 500 lägenheter i Östhammars kommun. Fördelningen är 35% i flerbostadshus och 65% i småhus.

Antalet fritidsbostäder är ca 5 000.

Kommunen har ingen bostadsförmedling och kan därför inte bevaka bostadsmarknaden i detalj. I kommunens eget bostadsbolag fanns det vid årsskiftet 42 lediga lägenheter.

Vid årsskiftet fanns det 94 lediga tomter till försäljning via kommunen. Kommunfullmäktige har prioriterat investeringar för bostadsexploatering för att möjliggöra betydligt större småhusproduktion.

Näringslivet idag och utvecklingen under 2000-talet

Näringslivet i Östhammars kommun har haft en god utveckling under 2000-talet och det finns en fortsatt god utvecklingspotential. 2000-talet har präglats av upp och nedgångar i ekonomin, men näringslivet med industrin i spetsen har återhämtat sig efter ekonomiska kriser och står idag fortsatt starkt.

Östhammar har en traditionell näringslivsstruktur med starkt fokus på industrin. Branscherna med en hög specialisering i Östhammar jämfört med riket är också i hög grad externmarknadsorienterade. Detta samtidigt som utvecklingen i de lokalmarknadsorienterade näringarna på olika sätt är kopplade till de företag som verkar på en nationell och internationell marknad. Detta gör att de lokala värde-kedjorna är viktiga för näringslivets utveckling.

De största företagen – Sandvik Coromant och Forsmark Kraftverk – spelar nämligen en mycket viktig roll för kommunens utveckling genom deras betydelse för sysselsättningen, men också genom att de skapar en lokal marknad för andra delar av näringslivet. Flera av de små och medelstora företagen är underleverantörer av främst olika tjänster till de stora företagen, vilket skapar lokala produktionsnätverk i kommunen. Det kan t.ex. handla om underleverantörskedjor i form av företag inom el, byggeri, måleri och städning till Forsmark. De stora företagen verkar utanför kommunen i globala värdekedjor, men blir i kommunen viktiga aktörer för bildandet av lokala värdekedjor. Därigenom sker en koppling mellan den globala och den lokala marknaden.

De dominerande företagen leder till stabilitet men kan också innebära en sårbarhet i näringslivet och för kommunens utveckling. Stabiliteten uppnås genom stora och konkurrenskraftiga företag. Samtidigt kan denna dominans och specialisering inom ett fåtal branscher leda till en sårbarhet vid bland annat förändringar på den globala marknaden. För Östhammar skulle en diversifierad näringslivsstruktur minska beroendet av de två största företagen. Den marknad som skapas av de stora företagens efterfrågan på tjänster och produkter kan utgöra en bas för utveckling och tillväxt av företag inom olika branscher i kommunen.

I kommunen finns en bred småföretagssektor och de mindre företagen i kommunen spelar en viktig roll för sysselsättningen. Företag med upp till 20 anställda står idag för ca 40 procent av sysselsättningen i kommunen, lika stor andel som de två största företagen. Det finns en

ökad potential för nya företag inom tjänstesektorn genom RUT- och ROT-avdragen.

Flera av kommunens mindre företag har en vilja att växa och det finns i kommunen starka tillväxtföretag. I denna grupp finns exempel på företag som har sin bas i kommunen, men som idag har vuxit ur den lokala marknaden och verkar även regionalt och nationellt. Detta är företag som i hög grad har vuxit genom de lokala värdekedjorna som är kopplade till något av kommunens stora företag. Det finns också ett antal tillväxtföretag med avancerade produkter som säljs på export och som därför verkar på den internationella marknaden. Dessa företag bidrar till en diversifiering av näringslivet och ett minskat beroende av kommunens två största företag. Ett företag som säljer flera olika produkter/tjänster eller som säljer samma produkt/tjänst på flera marknader kommer att sprida sin risk genom ett mindre beroende av enskilda produkter eller marknader.

Ett sätt för kommunen att öka diversifieringen i kommunens näringsliv är att stärka mindre företags möjligheter till internationalisering eller till försäljning utanför den lokala marknaden. Små företag har ofta sämre förutsättningar för en internationalisering av sin verksamhet än större företag. Det krävs ofta stora interna resurser för att överbygga inträdesbarriärer i form av kunskap och information om marknadsförhållanden, formella och informella regler osv. Behovet av resurser blir större ju längre det kulturella, språkliga och geografiska avståndet till marknaden är. Detta kan vara en förklaring till att småföretags export idag är koncentrerad till närmarknader och en indikation på att det behövs främjande insatser inom detta område t.ex. möjligheter till finansiering (t.ex. genom ALMI), kompetensutveckling och mentorskap.

Att tjänstesektorn växer, framför allt företagstjänster, innebär också en strukturell förändring av näringslivet och därmed delvis även av förutsättningarna för tillväxt. Att företagets och näringslivets struktur ändras innebär att kommunen behöver ta hänsyn till detta i planeringen av det näringsfrämjande arbetet.

För utvecklingen av ett konkurrenskraftigt näringsliv med sin bas i kommunen, oavsett vilken marknad företagen verkar på, är det viktigt att de rätta förutsättningarna för tillväxt fortsatt finns i kommunen.

Den lokala produktionsmiljön består av flera komponenter som påverkar företagens möjligheter att verka och växa t.ex. attraktivitet, företagsklimatet, kommunikationer och tillgång till kompetens. Flera av företagen upplever att företagsklimatet i kommunen har förbättrats de senaste åren, men att det behövs förbättringar i kommunikationerna, attraktiviteten för boende i kommunen och kvaliteten på utbildningsväsendet för att underlätta för en framtida kompetensförsörjning

Östhammars kommun 2014

Östhammars kommun har alltså ett starkt lokalt näringsliv och en arbetsmarknad som skapar förutsättningar för hög sysselsättning. Samtidigt är nyföretagandet i kom-

munen alljämt relativt lågt – enligt statistik från Nyföretagarcentrum startade 2014, 79 företag verksamhet i kommunen. Visserligen en ökning från f.g. år men alljämt långt under riksgenomsnittet och noteringarna från de högsta noteringarna på 90-talet.

En närmare titt på de 611 aktiebolag som har sitt säte i kommunen visar att strax över hälften (51%) ökade sin omsättning under 2014 och knappt hälften förbättrade också sitt resultat (49%). Denna förmåga att generera tillväxt placerade företagen i Östhammar på 90:e plats bland Sveriges 290 kommuner i den ranking som Affärs- och kreditupplysningsföretaget UC årligen genomför tillsammans med Företagarna.

I anslutning till detta ska också nämnas att en av kommunens största arbetsgivare – Dannemora Mineral AB – återkommande ansökt om rekonstruktion under 2014. I mars 2015 ansökte bolaget om konkurs vilket påverkar anställda, underleverantörer och omgivande samhälle stort.

Företagarnas upplevelse av företagsklimatet har – enligt Svenskt Näringslivs företagsklimatranking – inte tidigare varit bättre. Östhammars kommun placerar sig på plats 154 vilket gjorde kommunen till Årets klättrare i Uppsala län med avseende på Företagsklimat.

Företagsklimatet och det stärkta näringslivet är också ett av fokusområdena i den strategi för Tillväxt som tagits fram under 2014 genom ett omfattande arbete med närings- och föreningsliv. Strategin antogs av kommunfullmäktige i februari 2015 och du finner hela strategin på kommunens hemsida www.osthammar.se/naringsliv-och-arbete.

Framtid

De ekonomiska resultaten för 2013 och 2014 har varit starka. Utmaningen blir nu att inte slå sig till ro utan fortsätta det långsiktiga arbetet med en god ekonomiskushållning. Resultatöverskottet för 2015 är budgeterat till +10,5 Mkr, där nämnderna fått kompensation för löne- och prisökning med 1,5 %, förutom barn- och utbildningsnämnden, socialnämnden och kulturnämnden där kompensationen uppgår till 2,5 %. Budgetplanen för år 2016 innebär ett resultatöverskott på 19,8 Mkr, medan överskottet för 2017 uppgår till 31,2 Mkr enligt plan. För att klara en budget med tillräckligt stort överskott, vilket behövs för att klara framtida utmaningar och uppnå en högre självfinansieringsgrad för investeringar, för dessa år måste effektivitetsåtgärder och strukturförändringar vidtas även framöver.

En osäkerhetsfaktor för kommunen är möjligheten att rekrytera framtida arbetskraft. Den starka efterfrågan på arbetskraft inom vissa sektorer gör att det kommer att bli svårt att rekrytera personal främst inom vård, omsorg, förskola och skola. Det kommer också inom andra grupper att bli svårt att få tag på kvalificerad personal med hög kompetens. Svårigheterna att rekrytera kommer med största sannolikhet att leda till löneglidningar och därmed kostnadsökningar.

På grund av förändrade demografiska förändringar uppstår ständigt nya behov. Antalet äldre bedöms öka kraftigt i Östhammars kommun de närmaste 10 åren. Detta innebär med största sannolikhet ökade kostnader inom äldreomsorgen.

Kommunen kommer att öka sina kapitalkostnader väsentligt de närmaste åren då en stor investering i ett nytt äldreboende i Östhammars tätort genomförts under 2014 och en ombyggnation alternativt nybyggnation av högstadieskolan i Östhammar planeras. Dessa kostnadsökningar konkurrerar med andra kostnadsökningar, främst personalkostnader.

Känslighetsanalys

En kommun påverkas givetvis många gånger av händelser utanför dess egen kontroll. Ett sätt att göra detta tydligt är att upprätta en känslighetsanalys som visar hur olika förändringar påverkar kommunens finansiella situation. I tabellen nedan redovisas hur ett antal faktorer påverkar kommunens resultat.

Händelseförändring	Kostnad/intäkt (Mkr)
Ränteförändring med 1 %	+/- 4,1
Löneförändring med 1%	+/- 7,6
Bruttokostnadsförändring 1%	+/- 12,2
Socialbidragsförändring 10%	+/- 1,8
100 kommuninvånare	+/- 4,2
10 årsarbetare	+/- 5,0
Förändrad utdebitering 1 kr.	+/- 42,1

I tabellen ovan framgår bland annat att varje procents löneökning innebär en kostnad för kommunen på ca 7,6 Mkr. Vidare framgår det att en procents ökning av bruttokostnaderna medför en kostnad på ca 12,2 Mkr. En skatteintäktsökning med 1 krona ger ca 42,1 Mkr. Tabellen visar med tydlighet att ovanstående exempel på förändringar kan få en avgörande betydelse för kommunens ekonomi. Därför är det viktigt att upprätthålla en finansiell beredskap på såväl kort som lång sikt.

KOMMUNFULLMÄKTIGES PRIORITERADE MÅL 2014

KF 1: Östhammars kommun ska vara en kommun med förskolor och skola som ger goda förutsättningar att möta framtidens utmaningar.



Styrtal	Målvärden	2013	2014	RS
Andelen godkända i alla ämnen	100 %	65,4%	75,8%	
Andelen som fullföljer gymnasiet inom 4 år	100 %	76,0%	73,2%	77%
Andelen behöriga förskollärare	75 %	52,0%	56,0%	
Andelen behöriga lärare	100 %	88,5%	92,0%	

Källa: skolverket

KF 2: Östhammars kommun ska vara en kommun med stöd- och omsorgsverksamhet som utgår från individens behov och värdighet.



Styrtal	Målvärden	2013	2014	RS
Brukarnöjdhet i hemtjänst	75 %	95%	94%	91%
Brukarnöjdhet i särskilt boende	70 %	89%	89%	84%
Serviceutbud inom hemtjänst	71%	64%	55%	
Serviceutbud inom särskilt boende	67%	85%	73%	
Serviceutbud inom LSS	80%	89%	74%	

Källa: Kolada(SKL), SCB, SoS

KF 3: Östhammars kommun ska vara en kommun med gott bemötande och hög tillgänglighet.



Styrtal	Målvärden	2013	2014	RS
Andel som upplever att de fått ett gott bemötande	100 %	94%	95%	87%
Andel som får svar på telefon	60 %	47%	41%	44%
Andelen som får svar på e-post inom 2dgr	80 %	89%	96%	80%
Andelen som upplever en snabb handläggning	80 %			
Antalet utvecklade e-tjänster	10	27		

Källa: Profitel, egna uppgifter

KF 4: Östhammars kommun ska vara en kommun där det är tryggt att leva och bo.



Styrtal	Målvärden	2013	2014	RS
Andel medborgare som upplever en trygg kommun	75%	72%	73%	61%
Antal vårdare hos äldre under 14 dagars period	13	17	17	14
Antal barn/personal i förskolan	4,4	4,2	5,6	4,4
Väntetid för plats på äldreboende	21	18	26	50

Källa: Kolada, SCB, Skolverket

KF 5: Östhammars kommun ska vara en kommun där invånarna är nöjda med sin fritid.

Styrtal	Målvärden	2013	2014	RS
Andel medborgare som är nöjda med sin fritid	60 %	55%	56%	59%

Källa: SCB

KF 6: Östhammars kommun ska vara en kommun där invånarna upplever ökade förutsättningar för delaktighet.

Styrtal	Målvärden	2013	2014	RS
Andel som upplever att vi har god webbinformation	80 %	82%	80%	79%
Andel som upplever att vi möjliggör för medborgarna att delta i kommunens utveckling	60 %	61%	65%	50%
Andel medborgare som upplever att de har inflytande över kommunens verksamhet	50 %	39%	38%	38%

Källa: SKL, Kolada, SCB

KF 7: Östhammars kommun ska vara en kommun med ett gott företagsklimat.

Styrtal	Målvärden	2013	2014	RS
Svenskt Näringslivs ranking	topp 125	192	154	
Nöjd-Kund-Index	75	60	70	67
Antalet nya företag	80/år	74	79	

Källa: Svenskt Näringsliv, SBA, egna uppgifter

KF 8: Östhammars kommun ska vara en kommun där antalet invånare kontinuerligt ökar.

Styrtal	Målvärden	2013	2014
Antalet nya bostäder	60	56	58
Befolkningsökning	100	90	22
Antalet byggklara tomter	80	122	94

Källa: Egna uppgifter

KF 9: Östhammars kommun ska vara en kommun med minskad miljöpåverkan.

Styrtal	Målvärden	2013	2014	RS
Andelen återvunnet hushållsavfall	25 %	22%	27%	26%
Andelen miljöbilar i kommunens fordonspark	75 %	54,5%	44%	
Ökad andel resor med kollektivtrafik	25 %			
Minskad energianvändning i kommunens lokaler	10 %	9,69%		
Andelen inköpta ekologiska livsmedel	15 %	14%	14%	16%

Källa: Kolada

KF 10: Östhammars kommun ska vara en kommun med en hållbar infrastruktur.

Styrtal	Målvärden	2013	2014
Andel hushåll och företag med 100 mbits/s	30%	25%	28%
Ökat antal regionala och mellanregionala destinationer	Ökande	-	

Källa: Egna uppgifter, Länsstyrelsen, RK

KF 11: Östhammars kommun ska vara en kommun där nettokostnadsutvecklingen understiger intäktsökningen av skatter och bidrag.

Styrtal	Målvärden	2013	2014
Förändring (procentenheter) av verksamhetens nettokostnad av skatteintäkter jämfört med föregående år	-0,5	-3,8	-0,3

Källa: Egna uppgifter(Bokslut avseende 2013)

KF 12: Östhammars kommun ska vara en kommun där styrelser och nämnder följer budget.

Styrtal	Målvärden	2013	2014
Budgetavvikelse	positiv	85,7%	75,0%

Källa: Egna uppgifter(Bokslut avseende 2014)

KF 13: Östhammars kommun ska vara en kommun där verksamheten har resultatöverskott.

Styrtal	Målvärden	2013	2014
Antal % av skatter, bidrag och utjämning	2,0 %	4,3%	4,0%

Källa: Egna uppgifter(Bokslut avseende 2014)

KF 14: Östhammars kommun ska vara en attraktiv arbetsgivare.

Styrtal	Målvärden	2013	2014
Nöjd medarbetarindex	80,0%	-	79,0%
Personalomsättning	9,0%	8,5%	11,4%
Antal sökande/tjänst	ökande	15	9,2
Jämställdhetsindex	ökande	12,5%	-

Källa: Egna uppgifter(Bokslut avseende 2013)

Kommentarer till måluppfyllelse av kommunfullmäktiges prioriterade mål

Kommunfullmäktige beslutade 2012 att införa ett nytt måldokument, Kommunfullmäktiges prioriterade mål. Det nya dokumentet innehöll fler mål, fjorton istället för tre samt hade tydliga styrtal och ett större fokus på effekter för medborgare och företag. Det har även varit uttalat att resultat skall kunna jämföras med andra offentliga organisationers resultat.

Dokumentet har reviderats vid tre tillfällen och det senaste beslutet innebar att antalet mål minskats till nio samt att styrtalen är mer kommungenerella än nämndspecifika. Värt att notera att ett flertal styrtal har ändrats, dels för att spegla verksamheten bättre men även då ett antal av tidigare styrtal varit svåra att ta fram även om tanken varit god.

Revisionen har sedan målen införts efterfrågat en tydligare uppfattning från kommunstyrelsen om vad styrelsen avser att göra för att förbättra måluppfyllelsen.

Den kommunala strukturen för att följa upp resultat/mål kan delas upp i tre delar;

- Dels den omedelbara kontinuerliga uppföljning som sker direkt i verksamheten. Där avvikelser och tillkortakommanden följs upp, värderas och åtgärdas kontinuerligt. Detta görs dels i samråd med nämnden/styrelsen eller direkt i verksamheten. Ett exempel på detta är de verksamheter som infört Lean som arbetsätt och följer verksamheten veckovis genom s.k. tavelmöten.
- Dels genom kontinuerlig återrapportering till nämnd samt rapportering av nämndens verksamhet till kommunstyrelsen (uppsiktsplikten). Detta utgör grund för samt påverkar främst arbetet med nästkommande verksamhetsplan (2015 års verksamhetsplan).
- Dels genom bokslutsseminarium (fokus på den måluppfyllelse som nåtts under verksamhetsåret) som ligger till grund för prioriteringar och arbetet med att ta fram kommande mål- och budgetdokument (2016 års verksamhetsplan).

2014 års resultat

Östhammars kommun har generellt förbättrat sina resultat i förhållande till tidigare år och i relation till kommundelar i övrigt.

KF1

Även om vi har förbättrat våra resultat, i grundskolan, jämfört med tidigare år och närmar oss rikssnittet är inte resultatet tillfredsställande. Inte heller gymnasieskolans resultat är tillfredsställande. Vi har under flera år haft en hög andel behöriga lärare. Vi kan dock konstatera att det blir en utmaning att klara framtida rekryteringar inom praktisk-estetiska ämnen samt förskollärare. Några av de åtgärder som genomförs under 2015;

- Utveckla en tydligare struktur på det systematiska kvalitetsarbetet

- Hålla fokus på de nationella målen
- Fokus på undervisningen – kollegialt lärande, anpassning av undervisningen till elever med särskilt stöd
- Fokus på mål och resultat

KF2

Östhammars kommun har under flera år haft ett bra NKI, som mäter nöjdheten hos våra brukare. Serviceutbudet, inom såväl särskilt boende som LSS är tydliga förbättringsområden

KF3

Bemötande och tillgänglighet är två områden där kommunen väsentligt förbättrat sina resultat. Det sammanvägda resultatet från oberoende mätning rankade Östhammars kommun som nummer 1 bland Sveriges kommuner. Även på detta område finns förbättringar att göra, främst snabbare svarstider.

KF4

Östhammars kommun upplevs som en trygg kommun. Två områden där vi inte når fram är kontinuitet i hemtjänsten samt personaltäteten i förskolan.

KF5

Målet är delvis uppnått till och är liktydigt med 2013. För att förbättra måluppfyllelsen behöver vi bli mer aktiva. Under 2015 och 2016 planerar kultur- och fritidsnämnden att;

- Göra kommunens alla gym tillgängliga för besökare även under obemannad tid.
- Utveckla kulturhus Storbrunn till en levande och kreativ möteplats, öppet för alla alltid. Med bibliotek, bio, evenemang och ungas mötesplats.
- Utveckla kommunens bibliotek och ungas mötesplatser att bli mer attraktiva för kommunens invånare och besökare så att fler vill och kan besöka dem.
- Samordna och marknadsföra Festival Östhammar - Ett evenemang under en vecka i början juni arrangerat av Östhammars kommuns kulturliv, föreningar, företag och eldsjälur.
- Göra minst ett av kommunens utebad tillgängligt för personer med funktionsnedsättning.
- Tillsammans och i dialog med föreningslivet utveckla och skapa öppna idrotts- och friskvårdsanläggningar.
- Förbättra kultur- och fritidsförvaltningens marknadsföring av det egna utbudet.

KF6

Vi har under flera år förbättrat vår hemsida och möjligheterna till inflytande. Under kommande år utökar vi detta med fler funktioner på vår hemsida, bl.a. e-petitioner (digital namninsamling), öppet e-arkiv samt förbättrade möjligheter till frågor och diskussion med våra förtroendevalda.

KF7

Vi har under 2014 inlett ett stort arbete med att förbättra företagsklimatet och även om målet inte har uppnåtts så har vi ändå tagit steg i rätt riktning. Vi har klättrat 38 platser i Svenskt Näringslivsranking, förbättrat NKI från 60 till ca 70 samt ökat nyföretagandet något. Trots detta har vi inte uppnått målet då ambitionen är högre.

Under 2015 kommer vi att fortsätta vårt arbete med tillväxtstrategin för att närma oss den ambitionsnivå vi har satt upp. Vi kommer även börja jobba mer med närmare service till företagen genom bl.a. "Företagslotsning i praktiken".

KF8

Även om Östhammars kommun haft tillväxt i befolkningen under de två senaste åren når vi inte upp till vår ambition. Under 2014 bildades en mark- och exploateringsgrupp för att sätta fokus på dessa frågor. För att ytterligare skärpa vårt arbete på området kommer vi under 2015 att, planlägga fler områden, bedriva aktivare och synligare mark- och exploateringsarbete, än mer utåtriktat arbete samt marknadsföra och synliggöra oss bättre i regionen.

KF9-10

Avseende ekologiska livsmedel har andelen ökat i takt med att nya upphandlingar genomförs, 18% hösten 2014. Vi bedömer våra möjligheter som goda att under 2015 uppnå att 20% av livsmedlen är ekologiska. När det gäller energianvändning i våra lokaler kan vi konstatera att miljömålet, minskning med 20% i förhållande till 2008 års nivå är uppfyllt.

KF11-13

Ett resultat på 41,8 Mkr innebär helt enkelt att överskottet uppgår till 4,0 % av skatteintäkterna, vilket är dubbelt upp jämfört med målet. Det goda resultatet beror främst på överskott inom Tekniska nämnden och Socialnämnden.

Nettokostnadsutvecklingen jämfört med intäktsökningen av skatter och bidrag. Målet uppfylls inte trots det goda resultatet. Nettokostnaderna var extremt låga 2013, de hade tom sjunkit med 12 Mkr från 2012. För 2014 ligger nettokostnaderna lite mer på "normal nivå" och har ökat med 27 Mkr eftersom de bl. a inte är påverkade av AFA-medel. Det innebär att det blir svårt för intäktsökningen (skatterna) att övertrumfa nettokostnadsutvecklingen under 2014 även om resultatet enligt resultaträkningen är mycket bra. Noteras skall att nettokostnaderna 2014 fortfarande ligger på en behaglig nivå om man t ex jämför med 2011 (enbart 12 Mkr högre).

Budgetföljsamheten är god, marginella avvikelser.

KF14

Vi genomförde för första gången på fyra år en nöjd medarbetarundersökning. Resultat visade att vi är i paritet med andra kommuner och organisationer av samma storlek. Den främsta möjligheten att förbättra vår attraktivitet är att analysera och åtgärda de förbättringsområden som framträder. Detta arbete har påbörjats redan under 2014.

Peter Nyberg
Kommunchef
Östhammars kommun

Finansiell analys

Den finansiella analysen som presenteras på följande två sidor skall ses som en sammanfattning av kommunens finansiella ställning och utveckling under perioden 2012 – 2014. Den bygger på samma finansiella analysmodell som används i övriga delar i årsredovisningen, nämligen perspektiven resultat – soliditet och likviditet.

Kommunen

Resultat – soliditet (föregående års värden inom parentes)

Under 2014 tog Östhammars kommuns löpande driftsverksamhet exklusive avskrivningar och finansnetto i anspråk 90,5 (90,3) procent av skatteintäkter och generella statsbidrag. Avskrivningarnas andel var 4,9 (4,9) procent och finansnettot tog i anspråk 0,6 (0,5) procent. Tillsammans tog de löpande nettokostnaderna 96,0 (95,7) procent av kommunens skatteintäkter och statsbidrag.

Kommunen hade ett positivt resultat på 41,8 (44,8) Mkr eller 4,0 (4,3) procent av skatteintäkter, generella statsbidrag och utjämning. Jämfört med budget redovisade kommunen en positiv budgetavvikelse med +37,4 (+24,6) Mkr, då årets budgeterade resultat uppgick till +4,4 (+20,1) Mkr. Verksamhetens nettokostnader redovisar en positiv budgetavvikelse på +35,9 (+17,8) Mkr. Exklusive finansförvaltningens resultat redovisar verksamheterna en positiv budgetavvikelse på 31,7 (22,5) Mkr.

Kommunens skatteintäkter och kommunalekonomisk utjämning är 0,2 (3,5) Mkr högre än budgeterat. I resultatet på 41,8 (44,8) Mkr ingår en positiv preliminär slutavräkning för 2014 på 0,2 Mkr. Skatteintäkterna blev 0,3 Mkr lägre än budgeterat. Generella statsbidrag och utjämning blev 0,5 Mkr högre än budgeterat.

Kommunens finansiella nettokostnader blev 6,1 (4,8) Mkr 2014, en positiv budgetavvikelse med 1,4 Mkr. De finansiella nettokostnaderna har ökat med 1,3 Mkr jämfört med 2013. Orsaker till att finansnettot ökat är ökad upplåning och lägre utdelningsintäkter från dotterbolaget Hargshamn AB.

Nettoinvesteringarna uppgick under 2014 till 231,5 (169,4) Mkr, en ökning med 62,1 Mkr jämfört med 2013. När den löpande verksamheten och räntekostnaderna var finansierade hade kommunen 93,6 (95,0) Mkr kvar av skatteintäkterna. Det innebär att 40 (56) procent av nettoinvesteringarna kunde skattefinansieras.

Kommunens kassalikviditet som uppgår till 64 (79) procent har försämrats jämfört med föregående år.

Soliditeten som anger hur stor del av kommunens totala tillgångar som har finansierats med eget kapital uppgick 2014 till 48 procent, vilket är 3 procent lägre jämfört med föregående år. Pensionsförpliktelser uppgår till 515,3 (541,9) Mkr 2014. Med samtliga pensionsförpliktelser inräknade är soliditeten 8 (3) procent vilket är fem

procent högre än 2013.

Soliditeten visar kommunens ekonomiska styrka på lång sikt, till skillnad från likviditetsmåttet som visar betalningsberedskap på kort sikt.

Kommunens totala skulder ökade med 94,6 (48,7) Mkr under 2014 och uppgick till totalt 613,9 (519,3) Mkr. De långfristiga skulderna har ökat med 105,7 (64,0) Mkr och uppgår till 410,0 (304,3) Mkr 2014. Kommunens upphandlade lån är fördelade enligt följande:

40 Mkr, fast ränta 2,81 % till november 2016

70 Mkr, fast ränta 2,18 % till juni 2016

260 Mkr, rörlig ränta

De kortfristiga skulderna minskade med 11,0 Mkr och uppgår till 203,9 Mkr.

Kommunen i siffror 2012 – 2014

Mkr	2012	2013	2014
Bruttoomsättning	1 266	1 317	1 318
Balansomslutning	1 044	1 141	1 279
Investeringsvolym	58,9	169,4	231,5
Skattesatser (kr)			
– Primärkommunal	21,69	21,69	21,69
– Totalkommunal (ej kyrkoskatt)	32,55	32,85	32,85

Kommun/Finansiella nyckeltal 2012 – 2014

Resultat och soliditet	2012	2013	2014
Kostn. andel av skatteint.	99,2	95,7	96,0
Årets resultat (Mkr)	8,2	44,8	41,8
Årets res./Skatteint. (%)	0,8%	4,3%	4,0%
Självfinans.grad av investeringar	100%	56%	40%
Soliditet	51%	51%	48%
Soliditet inkl pensionsförpliktelse	2%	3%	8%
Likviditet och risk	2012	2013	2014
Kassalikviditet	82%	79%	64%
Finansiella nettotillg. (Mkr)	-250	-319	-453
Borgensåtagande, (Mkr)	518	544	544
Budgetavvikelse, resultat. 2 (Mkr)	+4,0	+24,6	+37,4
Balanskravet uppfyllt	Ja	Ja	Ja

Likviditet och risk

Kassalikviditet är ett mått på kommunens kortsiktiga betalningsberedskap. Vid 100 procent täcks de kortfristiga skulderna av likvida medel och kortfristiga fordringar.

Kommunens likviditet i form av kassalikviditet var 64 procent 2014, en minskning med 15 procent jämfört med 2013. Minskningen är i huvudsak kopplad till lägre likviditet och avvägningen mellan investeringsvolym och upplåning. En stor del av kommunens kortfristiga skulder utgörs av en semesterlöneskuld som inte bedöms omsättas under de närmaste åren. Även den borträknad innebär kassalikviditeten att kommunens finansiella beredskap inte kan anses tillfredställande. För att stärka likviditeten måste kommunen redovisa positiva årsresultat samtidigt som investeringarna måste hållas på en relativt låg nivå.

Kommunens totala borgensåtagande uppgår till 549,6 (543,9) Mkr. Av dessa är 517,6 (499,3) Mkr beviljade till

kommunens helägda bostadsföretag Stiftelsen Östhammarshem. När det gäller Östhammarshem har den bedömda risken minskat då företaget under 2013 och 2014 redovisat starka resultat, 17,2 respektive 27,4 Mkr. Bolagets soliditet är 11,5 procent 2014, vilket är en ökning med 3,4 procent, men detta är likvärdigt jämfört med liknande allmännyttiga bostadsföretag.

Förvaltning av pensionsmedel

Kommunen har omfattande pensionsåtaganden som kommer att innebära stora utbetalningar i framtiden och utgöra kännbar belastning på resultaträkning och likviditet.

Avsättningar till pensioner uppgår vid årets slut till 31,0 Mkr inklusive löneskatt, en ökning med 0,7 Mkr jämfört med föregående år.

Pensionsförmåner intjänade före 1998 redovisas som ansvarsförbindelse och uppgår till 515,3 Mkr inklusive löneskatt, en minskning med 26,6 Mkr jämfört med föregående år. Minskningen beror till största delen på utbetalningar av pensioner.

Inga finansiella placeringar avseende pensionsmedel har gjorts.

Summa pensionsförpliktelser är 546,3 (572,2) Mkr inklusive löneskatt. Hela pensionsförpliktelserna har återlånats till i huvudsak investeringar.

God ekonomisk hushållning

Balanskravet uppfylls 2014.

Avstämning (Mkr)

Årets resultat	41,8
Avgår realisationsvinster	-3,8
Årets resultat efter balanskravsjusteringar	38,0
Avgår medel till resultatutjämningsreserv	-22,0
Årets balanskravsresultat	16,0

Kommunallagen anger att kommunen skall ha en god ekonomisk hushållning i sin verksamhet. Detta innebär bland annat att varje kommun skall ange tydlig ambitionsnivå för den egna finansiella utvecklingen och ställning i form av finansiell målsättning.

Nedan redovisas kommunens fastställda finansiella mål och hur de har uppfyllts. Östhammars kommun har dessutom fastställt verksamhetsmål kopplat till god ekonomisk hushållning på ett strukturerat och likartat sätt för alla verksamheter. Uppfyllande av dessa verksamhetsmål redovisas separat.

Resultatmål

Kommunen uppfyller målet att resultatet skall uppgå till minst 2 procent av summan av skatteintäkter, generella statsbidrag och utjämningsbidrag. Resultatmålet uppgår till 4,0 (4,3) procent 2014.

Mål för nettokostnadsutvecklingen

Kommunen uppfyller inte målet att intäktsökningen av skatter och bidrag ska överstiga nettokostnadsutvecklingen med 0,5 procent. Resultatmålet uppgår till -0,3 (3,8) procent 2014.

Budgetmål

Kommunen uppfyller inte målet att varje nämnd och styrelse ska bedriva verksamheten inom beslutad budget. De största nämnderna uppfyller budgetmålet, vilket är viktigt. Men samhällsbyggnadsnämnden och kultur- och fritidsnämnden gör det inte.

Sammanställd redovisning (Koncernen)

Bruttoomsättningen för koncernen Östhammars kommun uppgick under året till 1 483 (1 483) Mkr. Årets resultat uppgick till 70,1 (68,5) Mkr.

Östhammarshem redovisar ett mycket starkt resultat om 27,4 (16,9) Mkr. En delförklaring är att underhållskostnaderna i Östhammarshem har minskat med 7,4 mkr jämfört med 2013, delvis beroende på övergången till det nya redovisningsregelverket K3, där en större andel av underhållet redovisas som anläggningstillgång.

Hargs Hamn AB redovisar ett resultat om 2,6 (11,7) Mkr efter finansiella poster. Dannemora gruvas framtid är och har varit osäker, vilket skapar osäkerhet om den framtida malmhanteringen i hamnen. I bokslutet för Hargs Hamn AB har hela fordran på gruvbolaget (11,9 Mkr) belastat årets resultat.

Kommunens dotterbolag Dannemora Gruvfastighets AB har en kortfristig fordran på Dannemora Förvaltning AB, uppgående till 13 Mkr. Som säkerhet för fordran finns pantbrev i ett antal fastigheter i anslutning till gruvområdet. En konkursansökan gällande samtliga fyra bolag inom Dannemora Mineral-koncernen lämnades in den 18 mars 2015. Eftersom situationen är svårbedömd och det inte är klart vad som kommer att hända med fordran och pant i konkursen värderas tills vidare fordringsbeloppet till sitt anskaffningsvärde 13 Mkr.

Koncernens totala investeringsvolym är väsentligt högre än föregående år. Självfinansieringsgraden av investeringarna har försämrats, liksom koncernens kassalikviditet. Soliditeten uppgick till 36% vilket är i linje med föregående år.

Sammanställd redovisning i siffror 2012-2014

Mkr	2012	2013	2014
Bruttoomsättning	1 416	1 483	1 483
Balansomslutning	1 703	1 864	2 034
Investeringsvolym	131	248	358

Resultatnivå för bolagen i koncernen 2012-2014

Mkr	2012	2013	2014
Östhammars kommun	8,2	44,8	41,8
Östhammarshem	4,3	17,2	27,4
Hargs Hamn AB	3,2	11,7	2,6
Dannemora Gruvf.AB	0,3	0,3	-0,1
Räddningstj. Nordduppl	-0,6	0,0	0,0
Koncernen	13,4	68,5	70,1

Finansiella nyckeltal 2011-2013

Resultat och soliditet	2012	2013	2014
Nettokostnadsandel	99%	93%	93%
Självfin.gr. av inv.	66%	56%	42%
Soliditet	36%	37%	36%

Likviditet	2012	2013	2014
Kassalikviditet	70%	71%	63%

Driftredovisning

Mkr	Redovisning 2013	Redovisning 2014	Budget 2014	Avvikelse 2014
Kommunstyrelse	-92,4	-105,8	-112,3	6,5
varav finansförvaltning	19,1	2,6	-1,6	4,2
varav kommunledningskontor	-90,6	-90,9	-94,0	3,1
varav arbetsmarknadskontor	-20,9	-17,5	-16,6	-0,8
Säkerhetsnämnd	-0,1	0,0	0,0	0,0
Samhällsbyggnadsnämnd	-4,0	-4,6	-4,4	-0,2
Fritidsnämnd	-17,3	-20,2	-20,5	0,3
Kulturnämnd	-9,1	-9,8	-9,3	-0,5
Teknisk nämnd	-31,5	-32,4	-42,3	9,9
Barn- och utbildningsnämnd	-460,8	-473,1	-475,7	2,6
Socialnämnd	-365,0	-361,1	-378,4	17,4
Verksamhetens nettokostnad	-980,2	-1 007,0	-1 042,9	35,9
Skatter och generella statsbidrag	1029,9	1 054,9	1 054,8	0,2
Räntenetto	-4,8	-6,1	-7,5	1,4
Årets resultat	44,8	41,8	4,4	37,4

Bokslutskommentar

Östhammars kommun redovisar ett starkt resultat för 2014, uppgående till 41,8 (44,8) Mkr. En del av det positiva resultatet förklaras av reavinster om 3,8 (12,5) Mkr inom tekniska förvaltningen och av försäljning av tomtmark med ett överskott om 4,6 Mkr. Skogsavverkningar har resulterat i ett överskott om 0,6 Mkr. Tidsmässiga förskjutningar i projekten äldreboendet Edsvägen och Gimo ishall har medfört lägre avskrivningskostnader om 0,5 Mkr. Måltidsenheten uppvisar ett överskott om 1,3 Mkr, vilket beror på högre försäljningsintäkter om 0,4 Mkr, lägre personalkostnader om 0,5 Mkr och lägre varukostnader om 0,4 Mkr. Kostnaderna för snöröjning har varit 1,3 Mkr lägre än budget.

Socialförvaltningen redovisar en väsentlig positiv budgetavvikelse om 17,6 Mkr. Inom Vård och omsorg beror 7,0 Mkr på försenad start av äldreboendet Edsvägen och 3,0 Mkr beror på effektiviseringsåtgärder i verksamheten, 1,0 Mkr avser lägre kostnader för tekniska hjälpmedel och 1,0 Mkr beror på lägre kapitalkostnader än budget. Inom LSS-verksamheten redovisas ett överskott om 2,5 Mkr jämfört med budget. Missbrukarvård för vuxna redovisar ett överskott om 1,7 Mkr jämfört med budget beroende på ökad användning av ”hemmaplanslösningar”.

Barn- och utbildningsförvaltningen redovisar ett resultat som är 2,6 Mkr bättre än budget. Nämndverksamheten redovisar ett överskott om 0,5 Mkr jämfört med budget beroende på lägre kostnader för arvoden. Förskoleverksamheten uppvisar ett underskott om 0,6 Mkr jämfört med budget. Skolbarnomsorgen redovisar ett överskott om 1,9 Mkr jämfört med budget, vilket till största delen beror på återhållsamhet med anställningar. Grundskoleverksamheten inklusive grundskolan redovisar ett underskott om 1,6 Mkr jämfört med budget vilket beror på ökade kostnader för köp av extern verksamhet, men även på ökade lönekostnader inom vissa grundskoleenheter. Gymnasieverksamheten inklusive gymnasieskolan redovisar ett överskott om 2,9 Mkr jämfört med budget och kan förklaras av lägre kostnader för köp av skolskjuts och lägre kostnader för inackorderingstillägg.

Investeringsredovisning

Nämndernas nettoinvesteringar, Mkr	Redovisning 2013	Redovisning 2014	Budget 2014	Avvikelse 2014
Kommunstyrelse	4,9	12,6	11,8	-0,8
varav kommunledningskontor	1,0	2,2	6,9	4,7
varav IT kontor	3,2	10,3	4,4	-5,9
varav enheten för arbete och sysselsättning	0,7	0,1	0,5	0,4
Samhällsbyggnadsnämnd	0,0	0,0	0,1	0,0
Fritidsnämnd	0,2	0,1	1,2	1,1
Kulturnämnd	0,0	0,1	0,8	0,7
Teknisk nämnd	159,7	209,6	258,2	48,6
varav affärsverksamhet VA	39,4	25,7	29,5	3,8
varav affärsverksamhet renhållning	0,0	0,0	2,2	2,2
Barn- och utbildningsnämnd	4,1	7,7	7,8	0,1
Socialnämnd	0,6	1,4	3,6	2,2
Nettoinvesteringar kommunen	169,4	231,5	283,3	51,9

Större investeringar, Mkr

Här redovisas investeringar i kommunen som beräknas överstiga 5 Mkr

	Utgifter 2014		Totala utgifter			Avvikelse
	Budget 2014	Redo- visning 2014	Budget	Redo- visat	Prognos	
Pågående projekt						
Österbyskolan, ombyggnad	34,0	22,8	80,0	84,3	84,3	4,3
Kavaröbro, exploateringsområde	2,1	5,0	15,0	21,1	21,1	6,1
Klockarbacken, exploateringsområde	0,4	0,2	13,0	14,4	14,4	1,4
Kristinelund, exploateringsområde	0,8	2,3	6,0	10,8	11,2	5,2
Vård- och omsorgsboende, Östhammar	108,1	89,6	154,0	128,3	131,6	-22,4
Gräsö kyrktrakt, VA-anslutning	0,6	1,7	12,0	15,0	15,0	3,0
Karö våtmark, inköp och anläggning	9,5	0,5	18,0	3,7	18,0	-
Petershill. Kv Kristina	4,4	7,2	4,4	8,1	8,1	3,7
Omb. Slamhantering Krutudden	2,7	4,8	10,3	9,5	12,4	2,1
Kommunhus ventilation	6,1	2,0	26,0	2,0	26,0	-
Furustugan vent & ny avd	7,5	7,9	7,9	8,3	8,3	0,4
Gimo Ishall	29,0	27,2	29,0	28,0	28,0	-1,0
Energivägen etapp 2	3,5	5,7	5,8	5,9	8,1	2,3
Exploateringsområde Björnhällsskogen	0,1	0,1	5,1	6,8	6,8	1,7

Personalekonomisk redovisning

Kommunen har en personalintensiv verksamhet. Ungefär 63% av kommunens kostnader är personalkostnader. Personalen kan beskrivas som ”kommunens dolda tillgång”, därför är det viktigt att uppmärksamma den ur olika perspektiv.

Vår personal

Vid årsskiftet hade Östhammars kommun 1 668 tillsvidareanställda, antalet har minskat i jämförelse med 2013. Anställda med arbetstidsförkortning minskade med fem personer under 2014. I flera fall finns behov i verksamheten att arbetstagare frångår arbetstidsförkortningen i det egna arbetet.

Antal årsarbetare med allmän visstidsanställning har minskat med 24,2% jämfört med 2013 och även antalet årsarbetare med visstidsanställning har minskat med 8,5% jämfört med 2013.

Kostnaden för övertid har minskat med 0,4 Mkr jämfört med föregående år, se tabell Personalnyckeltal. I timmar motsvarar det en minskning med ca 6 000 jämfört med 2013, det motsvarar 3,2 årsarbetare.

Under 2014 arbetade timvikarier ca 292 000 timmar. Det motsvarar en kostnad på 46,8 Mkr. Av dessa timmar har anhörigvårdare, avlösare, ledsagare och personliga assistenter utfört ca 41 000 timmar detta motsvarar 14,0%. Det är en minskning med 0,9% jämfört med 2013.

Personalnyckeltal	2012	2013	2014
Antal tillsvidareanställda	1 698,0	1 707,0	1 668,0
Antal årsarbetare	1 361,2	1 356,3	1 334,4
Personalstruktur			
Antal kvinnor*	1 470 (86,5 %)	1 458 (85,9 %)	1 440 (86,3 %)
Antal män*	228 (13,4 %)	239 (14,0 %)	228 (13,6 %)
Medelåld. män/kv. (år)	49,7	50,5	50,2
Medelålder kvinnor	50,2	51,2	50,7
Medelålder män	45,1	44,5	43,9
Ant. m arbetstidsförkortn.	133,0	120,0	115,0
Visstidsanställn (årsarb.)	91,5	68,1	62,3
Allmänvisstidsanst.(årsarb)	97,8	80,5	61,1
Övertid (tkr)	12 607,9	9 297,9	8 904,9
Omräknat till årsarbetare	41	27	24
Pensionsavgångar	54	53	70
Timavlönade			
Antal timmar	332 807	309 064	292 067
Motsv. antal årsarbetare	184,9	171,7	162,0
Kostnad (Mkr)	50,1	47,8	46,9

*Antalet personer i kommunen är 1 668 men det finns 5 personer som arbetar inom två förvaltningar

Gruppering och fördelning av tjänster

Kommunens verksamheter är kvinnodominerade. Av den tillsvidareanställda personalen är största delen kvinnor.

Åldersstruktur

Medelåldern hos tillsvidareanställd personal har ökat under 2014 till 50,2 år.

Personalomsättning

Under året har 146 personer lämnat sin anställning i Östhammars kommun. Av dessa har 70 personer slutat med någon form av pension.

Pensionsavgångarna kommer att öka, och de närmaste sex åren kommer 326 personer lämna kommunen med pension (pensionsålder 65 år). Detta gör det viktigt att behålla de medarbetare som finns idag och att se till att alla kan arbeta fram till pensionsålder.

Sjukfrånvaron

Den totala sjukfrånvaron i kommunen har ökat under 2014.

Antalet anställda med minst en karensdag har minskat med 0,28 % jämfört med 2013.

Sjukfrånvaro redovisas i tabell, per nämnd och total sjukfrånvaro.

Total sjukfrånvaro inkl sjukersättning och rehabilitering

Total sjukfrånvaro

i förhållande till ordinarie arbetstid

1 jan - 31 dec	2012	2013	2014
Total sjukfrånvaro	5,6	5,5	6,1
Ålder			
< 29 år	5,4	5,0	6,3
30 - 49 år	5,6	5,9	6,7
> 50 år	5,7	5,2	5,6
Kvinnor	5,8	5,8	6,6
Män	4,5	3,6	3,4
Långtidssjukfrånvaro	40,1	41,1	46,8
Frisktal % (anst. utan någon sjukfrånvaro)	31,4	30,9	30,6

Löner

År 2014 utbetalades 541,4 Mkr i löner, arvoden och övriga ersättningar. I form av arbetsgivaravgifter och arbetsmarknadsförsäkringar betalades 222,5 Mkr ut, den totala kostnaden för pensioner var 48,5 Mkr därav och löneskatten var 12,0 Mkr.

Sjukfrånvaro i Östhammars kommun per nämnd

	2012		2013		2014	
	Timmar	%	Timmar	%	Timmar	%
Barn- och utbildningsnämnd	55 524	5,3	47 379	4,4	44 680	4,2
Enhet för arbete och sysselsättning	14 237	8,1	13 679	8,6	11 151	7,6
Fritidsnämnd	593	1,2	1 479	3,2	2 943	6,4
Kommunledningskontor	5 883	3,9	4 900	3,5	7 531	5,6
Kulturnämnd	294	1,4	222	1,1	339	1,8
Samhällsbyggnadsnämnd	1 436	3,9	601	1,7	1 216	2,9
Socialnämnd	70 977	6,1	75 831	6,6	83 735	7,6
Teknisk nämnd	17 186	5,6	15 833	5,4	20 647	7,2
Summa totalt	166 130	5,6	159 924	5,5	172 242	6,1

Arbetsmiljö och hälsa

Friskvård

Under 2014 har vi fortsatt att använda oss av friskvårdskontrollcheckar. Värdet på förmånen är detsamma som tidigare, dvs 500 kr per termin eller 1000 kr för helår.

Företagshälsovård

Under 2014 förbrukades mindre timmar hos företagshälsovården än 2013. Minskningen beror på att ingen stor utbildningsinsats har skett under 2014 jämfört med 2013.

Kompetensutveckling

Under 2014 har vi fortsatt med ledarskapsutvecklingsprogrammet Ledarforum, syftet är att kontinuerligt utveckla ledarskap så att cheferna kan möta framtidens och organisationens utmaningar. Ledarforum innebär att alla chefer samlas fem gånger per år för att diskutera ledarskap, öva på olika färdigheter och nätverka med andra ledare.

Systemstöd

Självservice

Större delen av kommunens personal självrapporerar sina avvikelser från arbetstid varje månad via webben.

Lönerevision

I kommunens lönesystem HR-pluslön finns en modul, ”HR-plus lönerevision”, som är webbaserad. Genom detta verktyg förenklas arbetet med lönerevisionen för chefer och personalkontor.

Adato

Sjukfrånvaron medför stora kostnader för kommunen. Den lagstadgade rehabiliteringskedjan med fasta tidpunkter för prövning av arbetsförmågan hjälper arbetsgivaren att anpassa och rehabilitera medarbetare tillbaka till arbetsplatsen i ett tidigt skede. Med sjukfrånvaro- och rehabiliteringsverktyget Adato får cheferna signaler om när ett rehabiliterande ska påbörjas.

Under 2014 har personalkontoret vid ett flertal tillfällen haft utbildning för cheferna i Adato

Offentliga jobb

Nästan all rekrytering sköttes via rekryteringsverktyget ”Offentliga Jobb” som är ett webbprogram. Offentliga Jobb är ett komplett system för platsannonsering på Internet och intranät. Genom att använda oss av rekryteringsverktyget minskar vi administrationen av ansökningar, ökar träffsäkerheten i urvalet av kandidater samt standardiserar en effektiv rekryteringsmetodik.

Resultaträkning

Mkr		Kommunen	Kommunen	Koncernen	Koncernen
		2013	2014	2013	2014
Verksamhetens intäkter	not 1	287,0	263,2	452,8	428,1
Verksamhetens kostnader	not 2	-1 217,0	-1 218,4	-1 318,4	-1 311,7
Avskrivningar	not 3	-50,2	-51,8	-71,9	-79,7
Verksamhetens nettokostnader		-980,2	-1 007,0	-937,5	-963,3
Skatteintäkter	not 4	887,9	911,7	887,9	911,7
Generella Statsbidrag och utjämning	not 5	141,9	143,2	141,9	143,2
Finansiella intäkter	not 6	3,2	2,2	1,7	1,0
Finansiella kostnader	not 7	-8,0	-8,3	-23,6	-22,3
Resultat före extraordinära poster o skatter		44,8	41,8	70,5	70,3
Extraordinära poster		-	-	-	-
Bokslutsdispositioner	not 8	-	-	-	-
Skatter	not 8	-	-	-2,0	-0,2
Årets resultat		44,8	41,8	68,5	70,1

Kassaflödesanalys

Mkr		Kommunen	Kommunen	Koncernen	Koncernen
		2013	2014	2013	2014
DEN LÖPANDE VERKSAMHETEN					
Årets resultat		44,8	41,8	68,5	70,1
Ökning (+) /minskning (-) av avsättningar	Not 17	3,8	1,2	0,3	1,2
Rearesultat avyttring av anläggningstillgångar		-12,5	-3,7	-12,5	-3,7
Justering för bokslutsdispositioner o skatt	Not 8	-	-	1,4	0,2
Koncernmässig justering		-	0,1	1,2	-
Justering för av- och nedskrivningar	Not 3	50,2	51,8	71,9	79,7
Medel från verksamheten före förändring av rörelsekapital		86,3	91,2	130,7	147,5
Ökning (-)/minskning (+) kortfristiga fordringar	not 14	21,2	-3,4	32,0	-8,3
Ökning (-)/minskning (+) förråd mm	not 13	0,2	-	0,2	-0,1
Ökning (+)/minskning (-) kortfristiga skulder	not 19	-15,4	-11,0	-19,4	-19,0
Medel från den löpande verksamheten		92,2	76,8	143,6	120,1
INVESTERINGSVERKSAMHETEN					
Förvärv av immateriella anläggningstillgångar	not 9	-	-2,6	-	-2,4
Förvärv av materiella anläggningstillgångar	not 10,11	-169,4	-228,9	-249,2	-304,7
Försäljning av materiella anläggningstillgångar	not 10,11	14,0	3,9	14,6	3,9
Försäljning av finansiella anläggningstillgångar	not 12	0,6	-	0,6	-
Omfört till omsättningstillg (expl.fastgh)	not 13	0,1	1,1	0,1	1,1
Medel från investeringsverksamheten		-154,7	-226,5	-233,9	-302,1
FINANSIERINGSVERKSAMHETEN					
Ökn (+)/minskn (-) av övriga långfristiga skulder	not 18	64,1	105,7	103,8	125,0
Ökn (-)/minskn (+) av långfristiga fordringar	not 12	-	1,5	-13,0	14,5
Medel från finansieringsverksamheten		64,1	107,2	90,8	139,5
ÅRETS KASSAFLÖDE	not 15	1,6	-42,5	0,5	-42,5
Likvida medel vid årets början		79,9	81,5	81,0	81,5
Likvida medel vid periodens slut		81,5	39,0	81,5	39,0

Balansräkning

Mkr		Kommunen 2013	Kommunen 2014	Koncernen 2013	Koncernen 2014
TILLGÅNGAR					
ANLÄGGNINGSTILLGÅNGAR					
Immateriella anläggningstillgångar	not 9	0,7	2,6	0,7	2,6
Mark, byggnader och tekniska anläggningar	not 10	894,0	1 062,2	1 555,8	1 774,0
varav pågående byggn prod	not 10	107,5	35,5	55,9	39,9
Maskiner o inventarier	not 11	46,3	53,4	97,2	98,8
Finansiella anläggningstillgångar	not 12	29,2	27,7	20,3	5,8
Summa anläggningstillgångar		970,2	1 145,9	1 673,9	1 881,2
OMSÄTTNINGSTILLGÅNGAR					
Förråd/exploatering	not 13	1,0	2,1	1,2	2,4
Kortfristiga fordringar	not 14	88,4	91,8	103,3	111,6
Kassa och bank	not 15	81,5	39,0	81,5	39,0
Summa omsättningstillgångar		170,9	132,9	186,0	153,0
SUMMA TILLGÅNGAR		1 141,1	1 278,8	1 859,9	2 034,2
EGET KAPITAL, AVSÄTTNINGAR OCH SKULDER					
SUMMA EGET KAPITAL	not 16	578,3	620,1	679,3	726,8
(varav resultatutjämningsreserv)		0,3	22,3	0,3	22,3
(varav årets resultat)		44,8	41,8	68,5	70,1
AVSÄTTNINGAR	not 17				
Avsättningar för pension och likn. förpliktelser		30,3	31,0	30,3	31,0
Uppskjuten skatt		-	-	3,1	22,6
Övriga avsättningar		13,3	13,8	13,3	13,8
Summa avsättningar		43,6	44,8	46,7	67,4
SKULDER					
Långfristiga skulder	not 18	304,3	410,0	873,7	998,8
Kortfristiga skulder	not 19	214,9	203,9	260,2	241,2
Summa skulder		519,3	613,9	1 133,9	1 240,0
SUMMA EGET KAPITAL, AVSÄTTNINGAR OCH SKULDER		1 141,1	1 278,8	1 859,9	2 034,2
Poster inom linjen					
Borgensåtaganden	not 20	543,9	549,6		
Pensionsförpliktelser äldre än 1998, inkl löne- skatt	not 21	541,9	515,3		
Avtalade leasingkontrakt	not 22	5,1	5,0		
Externa hyresavtal	not 22	364,5	369,2		

Fem år i sammandrag

RESULTATRÄKNING (Mkr)	2010	2011	2012	2013	2014
Intäkter	228,5	243,1	273,1	287,0	263,2
Kostnader	-1 151,5	-1 188,2	-1 215,1	-1 217,0	-1 218,4
Avskrivningar	-49,1	-50,1	-50,8	-50,2	-51,8
Verksamhetens nettokostnader	-972,1	-995,2	-992,8	-980,2	-1 007,0
Skatteintäkter och generella statsbidrag	987,1	1 001,9	1 004,4	1 029,9	1 054,9
Finansnetto	-1,8	-6,2	-3,4	-4,8	-6,1
Resultat före extraordinära poster	13,2	0,5	8,2	44,8	41,8
Extraordinära intäkter/kostnader	0,0	0,0	0,0	0,0	0,0
Årets resultat	13,2	0,5	8,2	44,8	41,8
Nettoinvesteringar (Mkr)	72,3	72,3	58,9	169,4	231,5
BALANSRÄKNING (Mkr)	2010	2011	2012	2013	2014
Anläggningstillgångar	825,2	846,1	853,2	970,2	1 145,9
Omsättningstillgångar	87,8	159,6	190,7	170,9	132,9
Summa tillgångar	913,0	1 005,7	1 043,9	1 141,1	1 278,8
Eget kapital	528,7	529,2	533,5	578,3	620,1
Skulder och avsättningar	384,3	476,5	510,4	562,8	658,7
Summa skulder och eget kapital	913,0	1 005,7	1 043,9	1 141,1	1 278,8
FINANSIELLA NYCKELTAL	2010	2011	2012	2013	2014
Resultatets andel av skatteintäkter (%)	1,3	0,0	0,8	4,3	4,0
Verksamhetens nettokostnad av skatteintäkter (%)	98,7	100,0	99,2	95,7	96,0
Finansnettots andel av skatteintäkter (%)	0,2	0,6	0,3	0,5	0,6
Självfinansieringsgrad av nettoinvesteringar (%)	86	70	100	56	40
Kassalikviditet (%)	34	72	82	79	64
Soliditet (%)	58	53	51	51	48
Soliditet inklusive pensionsåtaganden (%)	8	2	2	3	8
Övrigt					
Antal invånare	21 373	21 387	21 262	21 352	21 374
Utdebitering (kr)	22,18	22,18	21,69	21,69	21,69
Eget kapital (kr/inv.)	24 737	24 744	25 092	27 083	29 012
Skulder/avsättningar (kr/inv.)	17 981	22 280	24 005	26 360	30 818

Resultaträkning inkl interna poster

Mkr	2012	2013	2014
Intäkter	1 624,0	1 661,6	1 693,6
Kostnader	-1 615,8	-1 616,8	-1 651,8
varav personalkostn	-769,5	-768,9	-763,9
varav lokalkostn	-193,6	-172,9	-177,2
Nettokostnader	8,2	44,8	41,8
Budget	6,9	20,2	4,4
Budgetavvikelse	1,3	24,6	37,4

Verksamhetsområde

Mkr	Årsbudget	Utfall	Avvikelse
Politisk verksamhet	-16,8	-15,2	1,6
Infrastruktur, skydd mm	-65,7	-64,5	1,2
Fritid och kultur	-34,9	-35,1	-0,2
Pedagogisk verksamhet	-468,4	-466,4	2,0
Vård och omsorg	-396,3	-380,5	15,7
Särsk riktade insatser	-4,8	-3,0	1,7
Affärsverksamhet	-6,2	1,2	7,4
Gen. kommunal service	-48,6	-43,6	5,0
Skatter och räntor	1046,0	1049,1	3,1
Summa	4,4	41,8	37,4

Noter

	Kommunen 2013	Kommunen 2014	Koncernen 2013	Koncernen 2014
Not 1 Verksamhetens intäkter				
Verksamhetens intäkter enligt driftredovisningen	595,4	609,2	489,4	468,1
varav reavinst vid avyttring av anläggningstillgångar	12,5	3,7	12,5	3,7
varav jämförelsestörande post, återbetalning AFA	18,3	0,0	18,3	0,0
Interna poster kommunen/elimineringar inom koncernen	-308,4	-346,0	-36,6	-40,0
Summa verksamhetens intäkter	287,0	263,2	452,8	428,1
Not 2 Verksamhetens kostnader				
Verksamhetens kostnader enligt driftredovisningen	-1 525,4	-1 564,4	-1 355,0	-1 351,7
Interna poster kommunen/elimineringar inom koncernen	308,4	346,0	36,6	40,0
Summa verksamhetens kostnader	-1 217,0	-1 218,4	-1 318,4	-1 311,7
Not 3 Avskrivningar				
Planenliga avskrivningar	-50,2	-51,8	-71,9	-79,7
Summa avskrivningar	-50,2	-51,8	-71,9	-79,7
Not 4 Skatteintäkter				
Preliminära skatteintäkter	892,6	913,9	892,6	913,9
Slutavräkning föregående år	10,1	-7,5	10,1	-7,5
Slutavräkning innevarande år, prognos	-14,8	5,3	-14,8	5,3
Mellankommunal utjämning	0,0	0,0	0,0	0,0
Summa skatteintäkter	887,9	911,7	887,9	911,7
Not 5 Generella statsbidrag och utjämning				
Utjämningsbidrag för inkomstutjämning	120,5	116,5	120,5	116,5
Strukturbidrag	-	2,2	-	2,2
Regleringsbidrag	9,7	4,9	9,7	4,9
Kommunal fastighetsavgift	44,9	46,5	44,9	46,5
Utjämningsbidrag för kostnadsutjämning	-14,3	-8,7	-14,3	-8,7
Avgift för LSS utjämning	-18,8	-18,1	-18,8	-18,1
Summa generella bidrag och utjämning	141,9	143,2	141,9	143,2
Not 6 Finansiella intäkter				
Ränteutgifter	1,0	0,5	1,4	1,0
Utdelning aktier och andelar	1,1	0,5	0,1	-
Övriga finansiella intäkter	1,1	1,2	0,2	-
Summa finansiella intäkter	3,2	2,2	1,7	1,0
Not 7 Finansiella kostnader				
Räntekostnader	-5,3	-6,2	-20,9	-20,2
Övriga finansiella kostnader	-0,6	-0,2	-0,6	-0,2
Nedskrivning av finansiell anläggningstillgång	-	-1,5	-	-1,5
Räntekostnader pensionsavsättning	-2,1	-0,4	-2,1	-0,4
Summa finansiella kostnader	-8,0	-8,3	-23,6	-22,3
Not 8 Skatter och bokslutsdispositioner				
Avsättning till periodiseringsfond	-	-	0,0	-
Skatt på årets resultat	-	-	-0,4	-0,2
Justering obeskattade reserver	-	-	-1,6	-
Summa skatter	0,0	0,0	-2,0	-0,2
Not 9 Immateriella anläggningstillgångar				
Redovisat värde vid årets början	1,5	0,7	1,5	0,7
Årets investeringar	0,0	2,6	0,0	2,6
Årets avskrivningar	-0,8	-0,7	-0,8	-0,7
Redovisat värde vid årets slut	0,7	2,6	0,7	2,6
Avskrivningstid	3-5 år	3-5 år	3-5 år	3-5 år
<i>Linjär avskrivningstid för alla immateriella tillgångar</i>				
Not 10 Mark, byggnader, tekniska anläggningar				
Anskaffningsvärde	1 569,9	1 778,2	2 506,7	2 804,0
Ackumulerade av- och nedskrivningar	-675,9	-716,0	-950,9	-1 030,0
Bokfört värde	894,0	1 062,2	1 555,8	1 774,0
Avskrivningstider	10-50 år	10-50 år	10-100 år	10-100 år

Förvaltningsberättelse

	Kommunen 2013	Kommunen 2014	Koncernen 2013	Koncernen 2014
<i>Linjär avskrivning tillämpas för samtliga tillgångar</i>				
Redovisat värde vid årets början	774,0	894,0	1 419,0	1 555,8
Direktbokn. mot eget kapital (byte av redovisningsprincip)	-	-	-	-2,3
Investeringar	160,2	210,8	227,7	336,4
Redovisat värde av avyttringar och utrangerade anläggningstillgångar	-3,3	-2,5	-3,3	-2,5
Avskrivningar	-36,9	-40,1	-54,2	-61,2
Överföring från eller till annat slag av tillgång	-	-	-33,4	-52,2
Redovisat värde vid årets slut	894,0	1 062,2	1 555,8	1 774,0
Not 11 Maskiner och inventarier				
Anskaffningsvärde	197,8	215,9	275,8	295,2
Ackumulerade av- och nedskrivningar	-151,5	-162,5	-178,6	-196,4
Bokfört värde	46,3	53,4	97,2	98,8
Avskrivningstider	3-20 år	3-20 år	3-20 år	3-20 år
<i>Linjär avskrivning tillämpas för samtliga maskiner och inventarier</i>				
Redovisat värde vid årets början	48,0	46,3	57,2	97,2
Investeringar	9,2	18,1	22,5	19,4
Redovisat värde av avyttringar och utrangerade anläggningstillgångar	-	-	-0,2	-
Avskrivningar	-10,9	-11,0	-15,8	-17,8
Överföring från eller till annat slag av tillgång	-	-	33,4	-
Redovisat värde vid årets slut	46,3	53,4	97,2	98,8
Not 12 Finansiella anläggningstillgångar				
Aktier och andelar koncernföretag				
Östhammars Industrifastigheter AB	0,6	0,6	-	-
Östhammars Vård och Omsorg AB	1,0	1,0	-	-
Hargs Hamn AB	16,4	16,4	-	-
Grundfondskapital Östhammarshem	4,3	4,3	-	-
Summa aktier och andelar koncernföretag	22,3	22,3	-	-
Aktier och andelar				
Upplands Lokaltrafik, UL (återbet villkorat aktieägartillskott)	0,0	0,0	0,0	0,0
Kreditgarantiföreningen	0,0	0,0	0,0	0,0
Kommuninvest	1,3	1,3	1,3	1,3
Visit Östhammar AB	0,1	0,1	0,1	0,1
Övriga	0,0	0,1	0,4	0,5
Summa aktier och andelar	1,4	1,5	1,8	1,9
Förlagsbevis Kommuninvest	3,8	3,8	3,8	3,8
Bostadsrätter	0,1	0,1	0,1	0,1
Långfristiga fordringar				
Ideella föreningar	1,5	-	1,5	-
Dannemora Förvaltning AB	-	-	13,0	0,0
Summa långfristiga fordringar	1,5	0,0	14,5	0,0
Summa finansiella anläggningstillgångar	29,2	27,8	20,2	5,8
Not 13 Förråd				
Exploatering bostadstomter	1,0	2,1	1,0	2,1
Övriga förråd och lager	-	-	0,2	0,3
Summa förråd	1,0	2,1	1,2	2,4
Not 14 Kortfristiga fordringar				
Kundfordringar	16,5	16,5	28,0	23,3
Upplupna intäkter och förutbetalda kostnader	53,1	57,1	55,6	52,8
Övriga kortfristiga fordringar	18,8	18,2	19,7	35,5
Summa kortfristiga fordringar	88,4	91,8	103,3	111,6
Not 15 Kassa och bank				
Plusgiro	0,3	0,1	0,3	0,1
Bank	81,2	38,9	81,2	38,9
Summa kassa och bank	81,5	39,0	81,5	39,0

	Kommunen 2013	Kommunen 2014	Koncernen 2013	Koncernen 2014
Not 16 Eget kapital				
Ingående balans eget kapital enligt fastställd balansräkning	533,5	578,3	607,4	679,3
varav resultatutjämningsreserv	0,3	22,3	0,3	22,3
Effekt på eget kapital Östhammarshem (övergång till K3)	0,0	0,0	0,0	-22,0
Direktbokning mot eget kapital Östhammarshem	0,0	0,0	-0,7	-0,6
Eliminering obesk. reserver Hargshamn AB föregående år	0,0	0,0	4,9	0,0
Avveckling Räddningstjänsten Norduppland	0,0	0,0	-0,8	0,0
Årets resultat	44,8	41,8	68,5	70,1
Summa eget kapital	578,3	620,1	679,3	726,8
Not 17 Avsättningar				
Avsättning till pensioner				
Ingående avsättning	21,6	24,4	21,6	24,4
Förmånsbelopp	0,0	0,0	0,0	0,0
Aktualisering	0,0	0,0	0,0	0,0
Årets utbetalningar	-2,0	1,8	-2,0	1,8
Ränteuppräknings	0,3	0,0	0,3	0
Personalförändringar	1,5	0,0	1,5	0
Övrigt	3,0	-1,2	3,0	-1,2
Summa avsättning till pensioner	24,4	25,0	24,4	25,0
Löneskatt	5,9	6,0	5,9	6,0
Summa utgående avsättning till pensioner	30,3	31,0	30,3	31,0
Övriga avsättningar				
Återställande av deponi				
Ingående värde vid årets början	13,0	13,3	13,0	13,3
Nya avsättningar	0,3	0,5	0,3	0,5
Utgående avsättning deponi	13,3	13,8	13,3	13,8
Avsättningen avser återställande av deponi samt efterbehandlingskontroll. Första delen av deponin beräknas täckas 2017 till en beräknad utgift om 5,1 mkr, den andra delen beräknas täckas 2041 till en beräknad utgift om 5,1 mkr				
Avsättning obeskattade reserver och uppskjuten skatt				
Redovisat värde vid årets början	-	-	6,6	3,1
Tidigare års ej eliminerade obeskattade reserver	-	-	-6,6	-
Nya avsättningar	-	-	3,1	19,5
Utgående avsättning	0,0	0,0	3,1	22,6
Summa övriga avsättningar	13,3	13,8	16,4	36,4
Not 18 Långfristiga skulder				
Lån i banker och kreditinstitut	270,0	370,0	841,1	958,8
Medfinansiering Citybanan	11,6	11,6	11,6	11,6
Medfinansiering Hargshamnbanan	5,0	5,0	5,0	5,0
Medfinansiering LV 288	6,0	6,0	6,0	6,0
Övriga långfristiga skulder	11,7	17,4	10,0	17,4
Summa långfristiga skulder	304,3	410,0	873,7	998,8
Not 19 Kortfristiga skulder				
Leverantörsskulder	53,7	51,2	74,9	68,4
Upplupna kostnader och förutbetalda intäkter	143,3	134,7	162,0	148,5
Övriga kortfristiga skulder	17,9	18,0	23,4	24,3
- varav Renhållningsverksamheten	5,5	3,3	-	-
Summa kortfristiga skulder	214,9	203,9	260,2	241,2
Not 20 Borgensåtaganden				
Stiftelsen Östhammarshem	499,3	517,6	499,3	517,6
Hargs Hamn AB	38,1	25,8	38,1	25,8
S:a kommunägda företag	537,4	543,4	537,4	543,4
Egna hem och småhus	0,8	0,6	0,8	0,6
Föreningar	5,7	5,6	5,7	5,6
Summa borgensåtaganden	543,9	549,6	543,9	549,6

Östhammars kommun har i juni 2009 ingått en solidarisk borgen såsom för egen skuld för Kommuninvest i Sverige AB:s samtliga nuvarande och framtida förpliktelser. Samtliga 278 kommuner som per 2014-12-31 var medlemmar i Kommuninvest ekonomisk förening har ingått likalydande borgensförbindelser. Mellan samtliga medlemmar i Kommuninvest ekonomisk förening har ingåtts ett regressavtal som reglerar fördelningen av ansvaret mellan medlemskommunerna vid ett eventuellt ianspråktagande av ovan nämnd borgensförbindelse. Enligt regressavtalet ska ansvaret fördelas dels i förhållande till storleken på de medel som respektive medlemskommun lånat av Kommuninvest i Sverige AB, dels i förhållande till storleken på medlemskommunernas respektive insatskapital i Kommuninvest ekonomisk förening.

Vid en uppskattning av den finansiella effekten av Östhammars kommuns ansvar enligt ovan nämnd borgensförbindelse, kan noteras att per 2014-12-31 uppgick Kommuninvest i Sverige AB:s totala förpliktelser till 299 065 476 978 kronor och totala tillgångar till 290 729 650 160 kronor. Kommunens andel av de totala förpliktelserna uppgick till 871 434 308 kronor och andelen av de totala tillgångarna uppgick till 845 984 089 kronor.

	Kommunen 2013	Kommunen 2014	Koncernen 2013	Koncernen 2014
Not 21 Pensionsförpliktelser				
Ingående ansvarsförbindelse	409,6	436,1	409,6	436,1
Förmånsbelopp	7,5	0,0	7,5	0,0
Aktualisering	0,6	2,9	0,6	2,9
Årets utbetalningar	-15,2	-16,2	-15,2	-16,2
Ränteuppräknig	1,6	-2,2	1,6	-2,2
Personalförändringar	1,9	0,0	1,9	0,0
Övrigt	30,1	-5,9	30,1	-5,9
Summa pensionsförpliktelser	436,1	414,7	436,1	414,7
Löneskatt	105,8	100,6	105,8	100,6
Summa utgående ansvarsförbindelse	541,9	515,3	541,9	515,3
<i>Utredningsgrad</i>	<i>94%</i>	<i>95%</i>	<i>94%</i>	<i>95%</i>
Del av pensionsförpliktelser som tryggats genom försäkring				
Pensioner intjänade före 1998, ansvarsförbindelsen, Mkr	0	0	0	0
Pensioner intjänade efter 1998, pensionsavsättningen, mkr	14,0	13,4	14,0	20,5
Antal visstidsförordnanden				
Politiker	3	3	3	3
Tjänstemän	0	0	0	0
	Kommunen 2013	Kommunen 2014		
Not 22 Förpliktelser operationell leasing				
Årets avgifter				
Leasing	4,5	4,0		
Serviceavtal	0,3	0,2		
Externa hyresavtal kostnader	35,8	38,3		
Summa årets avgifter	40,7	42,5		
Framtida avgifter				
Leasing	5,1	5,0		
- varav förfaller inom ett år	3,7	2,8		
- varav förfaller senare än ett år men inom fem år	1,4	2,2		
- varav förfaller senare än fem år	0,0	0,0		
Serviceavtal	0,3	0,1		
- varav förfaller inom ett år	0,2	0,1		
- varav förfaller senare än ett år men inom fem år	0,1	0,0		
- varav förfaller senare än fem år	0,0	0,0		
Externa hyresavtal	364,5	369,2		
- varav förfaller inom ett år	30,6	38,0		
- varav förfaller senare än ett år men inom fem år	86,4	92,6		
- varav förfaller senare än fem år	247,5	238,6		
Summa framtida avgifter	369,9	374,3		

Tillämpade redovisningsprinciper

Allmänna redovisningsprinciper

Kommunen följer i huvudsak den kommunala redovisningslagen (KRL), samt de rekommendationer som lämnats av Rådet för kommunal redovisning. Resultaträkning, balansräkning, finansieringsanalys och noter redovisas i Mkr med en decimal varför avrundningsavvikelse kan förekomma.

Intäkter

Enligt rekommendation RKR 18 ska från 2010 investeringsbidrag och anslutningsavgifter tas upp som en förutbetalda intäkt och redovisas bland långfristiga skulder och periodiseras över anläggningarnas respektive nyttjandeperiod. Östhammars kommun följer från och med 2011 denna rekommendation

Anläggningstillgångar

Maskiner och inventarier med en ekonomisk livslängd överstigande 3 år eller med en anskaffningskostnad överstigande den av RSV fastställda gränsen för direktavskrivning, aktiveras i balansräkningen. För kommunen gäller beloppsgränsen för direktavskrivning 22 tkr.

Avskrivning av materiella anläggningstillgångar görs för den beräknade nyttjandeperioden med linjär avskrivning baserat på anskaffningsvärdet exklusive eventuellt restvärde. Investeringsbidrag som erhållits före 2011 reducerar anläggningstillgångens anskaffningsvärde. Tillgången värderas i dessa fall till nettoanskaffningsvärdet vilket ligger till grund för planerlig avskrivning.

Avskrivningar av anläggningstillgångar görs efter en bedömning av tillgångens nyttjandeperiod, viss vägledning finns i SKL:s förslag till avskrivningstider.

Huvudsakligen tillämpas följande avskrivningstider:

<i>Datorer och servrar</i>	3-5 år
<i>Övriga maskiner och inventarier</i>	5-20 år
<i>Bilar</i>	5-10 år
<i>Verksamhetsfastigheter</i>	10-33 år
<i>Fastigheter för affärsverksamhet</i>	20-33 år
<i>Markanläggningar</i>	20-50 år
<i>Immateriella anläggningstillgångar</i>	3-5 år

Aktier, andelar, bostadsrätter och mark avskrivs inte.

Komponentavskrivningar har inte tillämpats under 2014. Avsikten är börja tillämpa denna avskrivningsmetod under 2015 för nyinvesteringar.

I kommunen påbörjas avskrivning av anläggningstillgångar månaden efter färdigställandet. Ränta påföres månaden efter att investeringsutgiften skett. Internräntan för 2014 är 2,5 %.

Kommunen använder huvudmetoden för redovisning av lånekostnader, d.v.s. lånekostnaderna belastar resultatet för den period de hänför sig till. Samtliga lånekostnader har kostnadsförts, dvs inga kostnadsräntor har aktiverats.

Leasing

Enligt Rådet för kommunal redovisnings rekommendation nr 13.1 har kommunen upplysningsplikt om operationella och finansiella leasingavtal. Samtliga leasingavtal redovisas enligt reglerna för operationell leasing. Operationell leasing innebär att leasingavgiften kostnadsförs löpande.

Pensionsskuld

Pensionsskulden är den beräknade framtida skuld som kommunen har till arbetstagare och pensionstagare. Den samlade pensionsskulden återfinns under raderna avsättningar för pensioner, kortfristiga skulder och under raden ”pensionsförpliktelser” som inte har upptagits bland skulder och avsättningar. Denna rad ligger under ansvarsförbindelse utanför balansräkningen. Förpliktelser för pensionsåtagande för anställda i kommunen är beräknade enligt RIPS07.

Pensionskostnader för intjänad individuell del redovisas som upplupen kostnad i bokslutet. Den individuella delen betalas till Skandia året efter intjänandeåret. Under

ansvarsförbindelse finns de pensionsförpliktelser som tjänats in av arbetstagare och pensionstagare före 1998.

Enligt Rådet för kommunal redovisnings rekommendation nr 2.1 ska kommunen redovisa pensionsförpliktelser till förtroendevald enligt pensionsreglemente som ansvarsförbindelse och avsättning. Kommunen har 2014 tre förtroendevalda som uppfyller kriterierna och ingår i beräkningen för avsättning och ansvarsförbindelsen.

Återställningskostnader

Åtagandet för återställande av kommunens deponi är från och med 2012 redovisade enligt Rådet för kommunal redovisnings rekommendation nr 10.2. Övergången har redovisats som en förändrad redovisningsprincip med bokning emot eget kapital.

Bidrag till infrastrukturella investeringar

Enligt Rådet för kommunal redovisnings rekommendation 6.2 har kommunen valt att redovisa bidrag till infrastrukturella investeringar som en direkt kostnad i resultaträkningen.

Sammanställd redovisning

Den sammanställda redovisningen upprättas enligt den kommunala redovisningslagen kap 8 och utformas enligt god redovisningssed. Det innebär att kommunen upprättar sin sammanställda redovisning på preliminära uppgifter från bolagen. Uppgifterna har dock genomgått revisionsgranskning i varje bolag.

I bokslutet ingår moderbolaget Östhammars kommun och de bolag eller kommunalförbund i vilka moderbolaget direkt eller indirekt innehar en röstandel av minst 50%, nämligen Stiftelsen Östhammarshem (100%), Hargs Hamn AB (78%), och de vilande bolagen Danne-mora Gruvfastighets AB (100%), Östhammars Vård och Omsorg AB (100%) och Östhammars Industrifastigheter AB (100%)

Den sammanställda redovisningen upprättas enligt förvärvsmetoden med proportionell konsolidering. Med förvärvsmetoden menas att vid förvärvstillfället har förvärvat eget kapital i kommunala bolag eliminerats. Därefter har intjänat kapital räknats in i koncernens eget kapital. Den proportionella konsolideringen betyder att om de kommunala bolagen ej är helägda tas endast ägda andelar av räkenskapsposterna in i den sammanställda redovisningen.

Bokslutet baseras på Östhammars kommuns värderings- och avskrivningsprinciper, med undantag för Östhammarshem som övergått till regelverket K3 under 2014. Redovisat resultat i Östhammarshem har som en effekt av övergången till K3 påverkats av lägre underhållskostnader jämfört med tidigare år, eftersom en större andel av dessa aktiveras (redovisas som anläggningstillgång).

Inom den sammanställda redovisningen förekommer transaktioner mellan bolagen. Alla transaktioner av väsentlig karaktär mellan bolagen har eliminerats för att ge en rättvisande bild av koncernens totala ekonomi.

Modell för analys av verksamheten

Östhammars kommun använder en modell för beskrivning och analys av kommunens verksamhet. Följande fem perspektiv beskrivs och problematiseras; måluppfyllelse, årets viktiga händelser, prestationer och kvalitet, ekonomiskt resultat och årets verksamhet i ett framtidsperspektiv.

Verksamheten, kommunens mål

Östhammars kommun erhåller årligen avgifter, skatteintäkter och statsbidrag. För dessa skall kommunen utföra lagstadgad verksamhet, men också frivillig kommunal verksamhet. Detta är den stora skillnaden mot ett privat företag. För en kommun är pengar ett medel för att skapa en verksamhet. För ett företag är det tvärtom, verksamheten är medel och pengar eller ekonomisk vinst är målet.

Detta förklarar varför det är viktigt att försöka skapa modeller för att kunna mäta och utvärdera den verksamhet som kommunen utför. Kommunen skall ha en ”god ekonomisk hushållning”, och när detta mål är uppnått behövs inte mer pengar i ”kassan” utan då handlar det om att leva upp till de verksamhetsmål som sätts, dels av kommunen själv, dels av lagar och förordningar.

Fem viktiga perspektiv

För att kunna följa och utvärdera verksamheten krävs olika modeller, mer eller mindre avancerade. Östhammars kommun använder en modell som fokuserar på fem perspektiv, nämligen måluppfyllelse, årets viktiga händelser, prestationer och kvalitet, ekonomiskt resultat och årets resultat i ett framtidsperspektiv.

Måluppfyllelse

Under detta perspektiv redovisas hur nämnden har lyckats uppfylla de av fullmäktige och nämnden/förvaltningen fastställda mål. Målen kan delas in i övergripande mål och delmål. En diskussion sker också i vissa nämnder hur man har lyckats leva upp till de lagar, förordningar och planer som berör nämndens verksamhet. Ett sådant exempel är hur barn- och utbildningsnämnden har lyckats svara upp mot skolplanen.

Årets viktiga händelser

Här redovisas de viktiga händelser som har inträffat under året inom nämndens verksamhetsområde. Det kan gälla både drift- och investeringssidan. Exempel är start av ett nytt sjukhem, nya platser i barnomsorgen etc. En fokusering sker på verksamhetsförändringar under året.

Prestationer och kvalitet

Här redovisas eventuella förbättringar och försämringar avseende nämndens kvantitativa och kvalitativa resultat. När det gäller det kvalitativa resultatet handlar det oftast om att försöka beskriva eventuella upplevda kvalitetsförändringar då det oftast inte finns tillgängliga nyckeltal. Det är dock viktigt att beskriva detta då det ger oss ett förhållningssätt till verksamheten som blir mer flerdimensionell.

Ekonomiskt resultat

Här redovisas en ekonomisk analys av verksamheten. Det innebär både en analys av nämndens resultaträkning och enskilda verksamhets- eller organisationsområden. Väsentliga avvikelser, positiva som negativa, lyfts fram och kommenteras. En koppling görs mot måluppfyllelse och viktiga verksamhetsförändringar. Här beskrivs också på ett översiktligt sätt nämndens investeringsutfall.

Årets verksamhet i ett framtidsperspektiv

Under denna rubrik diskuteras årets resultat ur ett framtidsperspektiv. Vad har nämnden lärt sig av året som gått? Har den t ex funnit nya former för att bedriva någon verksamhet och vad innebär det i så fall för framtiden?

KOMMUNSTYRELSEN

Finansförvaltning

Här redovisas finanhändelser tillhörande verksamhetens nettokostnader eller ”resultat 1”.

Oftast är sådana händelser inte planerade eller budgeterade och unika för det enskilda redovisningsåret.

Övriga finansiella poster såsom skatteintäkter, generella statsbidrag och finansnetto redovisas i förvaltningsberättelsens finansiella analys.

Semesterlöneskuld och upplupna löner

Sammantaget, inklusive PO-påslag, har 1,1 Mkr bokförts som minskning av semesterlöneskuld och skuld för upplupna löner.

Pensioner

Kommunens pensionskostnader för 2014 uppgår till 24,3 Mkr, vilket överstiger budget med 2,7 Mkr. Till största delen avser detta utbetalning av

pensioner intjänade före 1998, 17,6 Mkr (inklusive löneskatt 21,8 Mkr). Pensionsåtaganden för kommunens heltidsarvoderade kommunalråd redovisas som en avsättning i balansräkningen.

Kapitalkostnader

Räntedelen av de interna kapitaltjänstkostnaderna överstiger budget med 5,7 mkr, vilket beror på en felbudgetering. Utfallet överstiger föregående år med 0,6 Mkr.

Verksamhetsområde

Mkr	Årsbudget	Utfall	Avvikelse
Sem.löneskuld o uppl.lön	0,0	1,1	1,1
Pensioner	-21,6	-21,3	-2,7
Kapitalkostnader	20,0	25,7	5,7
Summa	-1,6	2,5	4,1

KOMMUNSTYRELSEN

Måluppfyllelse

Kommunfullmäktiges 14 prioriterade mål kommenteras i sin helhet på annan plats i detta dokument. För kommunstyrelsen vill vi lyfta fram följande områden, företagsklimatet, medarbetarundersökningen samt service och tillgänglighetsmätningen. För första gången sedan 2010 undersöktes medarbetarnas syn på arbetsgivaren. Resultatet, NMI 78, är i paritet med organisationer och kommuner av vår storlek. Våra främsta förbättringsområden är, inflytande frågor, vara delaktig i besluten, den fysiska arbetsmiljön samt konflikthantering och kvalitetsarbete. I service och tillgänglighetsmätningen, görs varje år, rankades Östhammars kommun som nr 1 av 132 kommuner. Detta innebär att vi förbättrat vår förmåga att ge våra medborgare och företag svar på sina frågor. Även här finns förbättringspotential, vi kan bli mer tillgängliga, att få svar snabbare. Avseende företagsklimatet har vi förbättrat våra resultat på nästan samtliga områden, nöjd kundindex, svenskt näringslivs ranking samt nyföretagande. Trots detta när vi inte upp till uppsatta mål.

Årets viktiga händelser

Under året genomfördes två påtagliga förändringsprocesser, dels införandet av den gemensamma kundtjänsten Östhammar Direkt och dels planerandet och införandet av ett nytt ekonomisystem. Bägge processerna syftar till att stärka vår effektivitet, öka vår servicegrad samt förbereda oss för ökad digitalisering. För att bättra tillvara vår samlade kompetens bildades under året strategienheten, en sammanslagning av delar av kansliet och slutförvarsenheten. I samma anda samt i syfte att förbättra arbetet över förvaltningsgränser bildades MEX-gruppen. Ett led i att stärka vårt arbete i frågor kring mark och exploatering. Året präglades annars av det s.k. supervalåret med val i såväl maj som september. Följande andra områden som tog plats under året, medborgarinflytande, översiktsplan, infrastruktur, lokala

projekt inom miljö och energi samt beredskapsövningen operation Havsörn.

Prestationer och kvalitet

Inom vårt kvalitetsarbete har fokus varit på kommunstyrelsens uppsiktsplikt där vi tagit fram ett schema för årets uppföljning. Dessutom har vi följt upp samtliga beslut fattade av KS och KF under perioden 2012-2014. Detta är inte engångshändelser utan en rutin har skapats för dessa uppföljningar. Under året har en tillväxtstrategi tagits fram i samarbete med civilsamhället, utvecklingsgrupperna samt näringslivet. I samband med bokslutet 2013 lovordades vår redovisning av revisorerna.

Årets verksamhet i ett framtidsperspektiv

Östhammars kommun är i likhet med andra kommuner på väg in i det digitaliserade samhället. Vi är också på väg in i service- och tillgänglighetssamhället. Dessutom är vi på väg in i medborgardialogs- och inflytandesamhället. Detta ställer krav på oss idag och imorgon. Såväl struktur, som kultur som processer måste förändras de närmaste åren. Ovanstående kräver en annan organisation, ny och annan kompetens, nya lösningar och nya arbetssätt. I detta möter vi samtidigt den demografiska utvecklingen där andelen i arbete minskar och andelen som skall försörjas ökar. Vi måste i detta klara av att vara den moderna attraktiva arbetsgivaren, där såväl kultur som förmåner kan attrahera kommande generationer. Ett första steg i att ställa om gör vi med en organisationsöversyn för kommunledningskontoren, där syftet är att skapa en organisation som blir mindre sårbar, kan höja sin servicegrad och ta vara på de digitala möjligheterna.

På tillväxtområdet ser vi med spänning fram emot byggandet av flerbostadshus i Östhammar och Alunda, LV 288:s stormsteg mot Alunda och Gimo samt en ökad takt i bredbandsutbyggnaden. Till detta kommer även orosmolnen över utvecklingen av Dannemora Minerals verksamhet i Österbybruk.

Resultaträkning

Mkr	2012	2013	2014
Intäkter	51,9	53,4	53,5
Kostnader	-176,5	-164,9	-161,9
varav personalkostn	-73,4	-69,2	-65,8
varav lokalkostn	-4,7	-4,8	-4,3
Nettokostnader	-124,7	-111,5	-108,4
Budget	-117,4	-112,9	-110,7
Årets resultat	-7,3	1,3	2,3

Verksamhetsområde

Mkr	Årsbudget	Utfall	Avvikelse
Politik	-7,8	-7,5	0,3
Stab	-2,7	-3,6	-0,9
Strategienhet	-2,4	-1,5	0,9
Kommunkansli	-4,1	-4,0	0,1
Ekonomikontor	-11,5	-10,5	1,0
Kollektivtrafik	-5,4	-5,5	-0,1
Personalkontor	-11,0	-10,0	1,0
IT-kontor	-19,5	-18,6	0,9
Tillväxtkontor	-7,8	-8,6	-0,8
Räddningstjänst	-21,8	-21,1	0,7
EAS	-16,6	-17,5	-0,8
Summa	-110,7	-108,4	2,3
Nettoinvesteringar	11,8	12,6	-0,8
Kansli	5,6	1,6	4,0
Ekonomi	1,3	0,7	0,6
IT-kontor	4,4	10,3	-5,9
EAS	0,5	0,0	0,5

Lokala säkerhetsnämnden

Verksamhetsområde

Den lokala säkerhetsnämndens uppgifter framgår av kärntekniklagen (SFS 1984:3) §§ 19 - 21 och instruktionen för lokala säkerhetsnämnder (SFS 2007:1054). Nämnden skall följa säkerhets- och strålskyddsarbetet och inhämta information om planerat eller utfört säkerhets- och strålskyddsarbete vid de kärntekniska anläggningarna i Forsmark, inhämta information om planeringen av beredskapen mot kärnenergiolyckor vid anläggningarna samt sammanställa materialet och informera allmänheten om det.

Företagen som har kärntekniska anläggningar i Forsmark är Forsmarks kraft-grupp AB (FKA) och Svensk Kärnbränslehantering AB (SKB).

Årets viktigaste händelser

Lokala säkerhetsnämnden har följt den plan som upprättades inför verksamhetsåret.

6 februari 2014

- Forsmark (FKA) informerar om resultat, drift och säkerhet 2013, om revisionsplanen 2014 och om förtroendet för Forsmark.
- Svensk Kärnbränslehantering AB (SKB) informerar om utbyggnad och drift av SFR.
- Daniel Westlén, Vattenfall, informerar om ”fjärde generationens” kärnkraftsreaktorer.
- Länsstyrelsen informerar om Kärnenergi-beredskapen och om Kärnkraftsövningen i december 2013.
- Nämnden besöker den nya fordonskontrollen i Forsmark

24 april 2014, *öppet möte.*

- FKA informerar om säkerhet och drift, om revisionsplan 2014 samt om förtroendet för Forsmark.
- SKB informerar om SSM-föreläggandet, om utbyggnaden av SFR, m/s Sigrid och Kärnbränsleförvaret.
- Länsstyrelsen informerar bland annat om möjligheten att tillvarata erfarenheter från övningen ”Havsörn”, fältbunden verksamhet och stab/fält-interaktion, om samverkan mellan SSM och länsstyrelsen, samverkan med Försvarmakten, fasta mätstationer kring Forsmark, rutiner kopplat till jodtabletter samt revidering av ”Forsmarksplanen”.

Resultaträkning

Mkr	2012	2013	2014
Intäkter	0,4	0,4	0,4
Kostnader	-0,3	-0,5	-0,4
varav personalkostn	-0,2	-0,2	-0,2
varav lokalkostn	0,0	0,0	0,0
Nettokostnader	0,1	-0,1	0,0
Budget	0,0	0,0	0,0
Årets resultat	0,1	-0,1	0,0

- SSM informerar om föregående års strålsäkerhetsvärdering och om skälen att ej upprätta sådant 2014, om diskussionspunkter SSM – FKA, om el, driftklarhet och ledningssystem.
- Nämnden behandlar dessutom OECD/NEA konferens i Paris 9 april 2014 och om planerat erfarenhetsseminarium om Fukushimaolyckan, samt informerar om Kanada-resan.

5 juni 2014

- FKA informerar om säkerhet och drift, driftstörningar, nya förelägganden och föreskrifter från SSM, om rutinmässig drift i F2 och om åtgärder efter stresstesterna.
- SKB informerar om föreläggande och genomförda åtgärder avseende CLAB och SFR samt om förtroendemätning 2014.
- Nämnden behandlar vidare planerat studiebesök i CLAB, planerad träff med FKA:s nya VD och rapporterar från erfarenhetsseminariet om Fukushima olyckan.
- Nämnden väcker frågan om samhällets beredskap för akut strålsjuka i Sverige.

25 september 2014, *öppet möte.*

- FKA informerar om genomförda revisionsavställningar 2014 samt om aktuella säkerhetsfrågor.
- SKB ger en orsaksanalys avseende SSM – föreläggande för SFR och CLAB och berättar om driftläget för SFR.
- SSM informerar om tillsynen mot Forsmark 2014.

20 november 2014

- SKB informerar om föreläggandet från SSM och driftläget på SFR och informerar om SKB inför 2015.
- FKA informerar bland annat om aktuella säkerhetsfrågor och om organisationsutredningen.
- Nämnden rapporterar om studiebesöket i CLAB.
- Länsstyrelsen informerar om utvärderingsresultatet Havsörn, om prioriterade områden och pågående arbeten

Övrigt

Nämnden har haft representation i KSO sammanträden och GFM sammanträden.

Samhällsbyggnadsnämnden

Måluppfyllelse

För att uppnå kommunfullmäktiges 14 prioriterade mål har nämnden arbetat på följande sätt;

KFs mål 3: Vi var delaktiga i införandet av Östhammar direkt med bland annat utbildningsinsatser. Vi har slutfört fyra LEAN-projekt. För att hålla en hög tillgänglighet fördelas av ärenden till en gång i veckan.

KFs mål 4: Vi har genomfört all planerad tillsyn för livsmedelskontroll och hälsoskyddstillsyn. Arbete med att ha register för OVK är ett ständigt pågående arbete.

KFs mål 6: Nya livsmedelsföretagare erbjuds en timmes fri konsultation. Vi har deltagit i dialogmöten och haft entreprenörsträffar med anledning av avloppsinventeringen. Utbildning i klarspråk har genomförts.

KFs mål 7: Vi har leanat processer som ska gynna företagandet i kommunen genom att frigöra mer handläggningstid och effektivitet.

KFs mål 8: Under 2014 har fyra detaljplaner färdigställts, målet var sex st.

KFs mål 9: 308 avlopp har inventerats. Övrig tillsyn av miljöskyddsverksamhet ligger något efter jämfört med planeringen.

KFs mål 12: Fortsatt styrs intäkterna av inkommande ärenden som nämnden inte rör över. Arbete pågår med att få bättre uppföljningar.

KFs mål 14: En ergonom har gjort en översyn och gett råd om förbättringar gällande personalens arbetsställningar.

Årets viktiga händelser

- En miljöchef har tillsatts.
- Livsmedelskontrollen är i topp i länet, enligt Livsmedelsverkets statistik.
- Ändringar i PBL med så kallade ”Attefallärenden”.
- Bygglovs- och hälsoskyddsverksamheten har förstärkts med två tjänster.
- Ny taxa enligt miljöbalken har blivit antagen, med årliga hälsoskyddsavgifter.
- Beslut om förstärkta personalresurser på plan-sidan.
- Beslut om att upphandla flygfotografering i kommunen.

Resultaträkning

Mkr	2012	2013	2014
Intäkter	9,4	8,4	10,1
Kostnader	-12,1	-12,4	-14,7
varav personalkostn	-9,6	-9,7	-11,4
varav lokalkostn	-0,4	-0,4	-0,4
Nettokostnader	-2,7	-4,0	-4,6
Budget	-5,5	-5,3	-4,4
Årets resultat	2,7	1,2	-0,2

Prestationer och kvalitet

Gemensam verksamhet. Ärendehanteringsprocessen har leanats vilket har gett ökad effektivitet inom hela verksamheten. En kvalitetshandbok har upprättats. Arbetet med dokumenthanteringsplanen beräknas kunna antas under 2015.

Miljö, livsmedel och hälsoskydd, Livsmedelskontrollen håller en mycket god kvalitet. Hälsoskyddstillsynen har fått stå tillbaka för andra prioriterade arbeten som till exempel översiktsplanering och arbete med en ny taxa enligt miljöbalken. Tillsynen på miljöskyddsverksamheter har ökat i frekvens då personalen är mer erfaren.

Bygg och planering, Plan- och bygglagen ställer krav på handläggning och beslut inom 10 veckor, handläggningstiden hålls och för enkla ärenden tar det 3-5 veckor. Antalet bygglovansökningar har sjunkit jämfört med föregående år. Översynen av OVK-protokoll fortgår enligt plan. Hanteringen av anmälningar om olovligt byggande är fortsatt eftersatt, då ökad administration för bygglov tar resurser. Detaljplaneringstakten motsvarar 2013 års nivå.

Ekonomiskt resultat

Årets negativa resultat beror främst på att bygglovsverksamheten inte når upp till de intäktsnivåer som budgetramen justerades med till 2014. Bygglovsansökningarna har minskat, och istället gett anmälningsärenden om Attefallhus, vilket påverkar intäkterna.

Hög personalomsättning på planenheten har medfört att arbete med detaljplaner har halkat efter, vilket gett ökade kostnader och minskade intäkter.

Kart- och miljö- och hälsoskyddsverksamhet har under 2014 haft en ökad ärendeingång vilket också medfört högre intäkter än budgeterat.

Årets verksamhet i ett framtidsperspektiv

Vi ser en något stabilare ekonomi då fler verksamheter får årliga avgifter. Livsmedelsverksamhetens arbetssätt tillämpas inom miljöbalkens område och ökar effektiviteten. Ökad tillgänglighet nås genom Östhammar direkt. Planberedskap utökas då vi tillsätter en ny planarkitekt. Under 2015 kommer primär- och baskarta att uppdateras, då flygfotografering av tätorterna planeras.

Verksamhetsområde

Mkr	Årsbudget	Utfall	Avvikelse
Nämnd	-0,9	-0,8	0,1
Kartverksamhet	-0,9	-0,6	0,3
Bygglovsverksamhet	1,0	0,6	-0,3
Planeringsverksamhet	-0,6	-1,2	-0,6
Miljö- o hälsoskydd	-3,0	-2,7	0,3
Summa	-4,4	-4,6	-0,2

Nettoinvesteringar	0,1	0,0	0,0
--------------------	-----	-----	-----

Fritidsnämnden

Måluppfyllelse

Fritidsnämndens mål att kommunens invånare ska uppleva att verksamheten på våra sim- och sporthallar är öppna och tillgängliga tillgodoses genom generösa öppettider. Målet att invånarna ska kunna ägna sig åt ett rikt och varierat utbud av aktiviteter på kommunens egna anläggningar uppnås genom att det på tre av orterna finns simhallar, på fem av orterna sporthallar och på fyra orter kommunala gym. Dessutom erbjuder det rika föreningslivet många olika typer av aktiviteter på kommunens idrottsanläggningar. Målet att tillvarata barn och ungdomars intresse, erfarenheter och behov uppfylls bland annat genom det rika föreningslivet, men även genom utökat arbete med ungas delaktighet och inflytande. Fritidsnämnden ska även verka för ett brett och fungerade föreningsliv och nämnden arbetar kontinuerligt med att stötta kommunens föreningar i bland annat ledarutveckling och ekonomiskt stöd vid investeringar i egna anläggningar eller projekt.

Årets viktiga händelser

Ett ungdomsråd har bildats i syfte att öka ungdomars intresse, deltagande och inflytande i kommunen. Fritidsgården i Alunda är nedlagd och orsaken var att inga ungdomar besökte gården.

Två anläggningar har renoverats under våren och sommaren. Den ena är ishallen i Gimo som stod färdig i mitten av september. Den andra är friidrottsanläggningen i Östhammar som har fått ny beläggning på löparbanan. Dessutom har Alundabadet förbättrats och gjorts mer tillgängligt för funktionshindrade.

Fritidsnämnden har i samverkan med idrotts- och skolföreningar färdigställt fyra idrotts- och friskvårdsanläggningar i kommunen. Dessa är hinderbana vid Frösåkersvallen, Hälsans stig i Östhammar, Marmavallen i Alunda samt Österbybruks spontanidrottsplats. Fritidsnämnden har även aktivt deltagit i Summer Camp, ett veckoläger med idrottföreningar i augusti för 200 barn.

Lokala aktivitetsstödet har anpassats till de nationella reglerna, där den viktigaste förändringen är en höjning av övre åldersgränsen från 20 år till 25 år.

Prestationer och kvalitet

Sporthallar och motionshallar har under 2014 utnyttjats

Resultaträkning			
Mkr	2012	2013	2014
Intäkter	11,6	11,8	11,2
Kostnader	-29,8	-29,1	-31,4
varav personalkostnad	-10,1	-10,6	-10,0
varav lokalkostn	-4,7	-4,3	-7,0
Nettokostnader	-18,2	-17,3	-20,2
Budget	-18,5	-18,0	-20,5
Årets resultat	0,3	0,7	0,3

fler timmar än tidigare år. LOK-stödets ökade antal sammankomster och deltagare beror på att fritidsnämnden höjde åldersgränsen för LOK-stödberättigade unga från 20 år till 25 år. Antalet fritidsgårdar har minskat från fyra till tre på grund av att Alunda fritidsgård stängdes under våren 2013.

Prestationer/nyckeltal

Aktivitet	2013	2014
Besökare i simhallar	78 232	78 068
Simskoleelever	542	739
Sporthallstimmar idrotts- och sporthallar	5 849	6 788
Timmar övriga träningslokaler	5 838	6 480
Gymkort	1 846	1 814
Samlingslokaler sammankomst	2 984	2 684
LOK-stöd sammankomster	10 499	11 155
LOK-stöd deltagare	105 833	113 556
Fritidsgårdar (antal)	4	3

Ekonomiskt resultat

Verksamheten uppvisar ett nettoresultat på knappt 0,3 Mkr. Fritidsgårdsverksamheten har ett överskott på ca 0,4 Mkr som främst beror på att Alunda fritidsgård lades ner under våren. Allmän fritidsverksamhet uppvisar ett underskott på 0,4 Mkr vilket beror på att en ungdomsamordnare med uppdrag att arbeta med ungdomsrådet anställdes.

Idrotts- och fritidsanläggningar har ett nettoresultat på 0,2 Mkr som främst beror på minskade personalkostnader i samband med pensionsavgång.

Sim- och sporthallarnas intäkter för badavgifter, uthyrning av lokaler och friskvårdsaktiviteter följer budget. Resultatet av de lägre intäkterna 2014 jämfört med 2013 beror främst på färre genomförda projekt med extern finansiering.

De högre kostnaderna 2014 jämfört med 2013 beror främst på akut underhåll på Sunnanö camping samt inköp av bryggor till utebaden. Ökade lokalkostnader är ökad intern hyra för Gimo ishall efter renovering.

Årets verksamhet i ett framtidsperspektiv

Ny organisation har genomförts den 1 januari. Sim- och sporthallarna är nu en enhet istället för två och med en enhetschef. Fritidsgårdarna och ungdomsråd ingår nu i enheten för möteplatser tillsammans med kulturnämndens verksamheter, bibliotek och programverksamhet.

Förvaltningen arbetar aktivt både med LEAN samt kultur och värderingar i det vardagliga arbetet. Detta kom-

Verksamhetsområde

Mkr	Årsbudget	Utfall	Avvikelse
Nämnd	-0,2	-0,2	0,1
Miljö- o hälsoskydd	-0,1	0,0	0,1
Allmän fritidsverksamh.	-5,2	-5,7	-0,4
Idrotts- o fritidsanläggning	-13,4	-13,1	0,2
Fritidsgårdar	-1,6	-1,2	0,4
Summa	-20,5	-20,2	0,3

Nettoinvesteringar	1,2	0,1	1,1
--------------------	-----	-----	-----

Kommunens verksamhet

mer att förbättra kvaliteten både vad gäller den fysiska miljön som bemötandet av bland annat sim- och sport-hallarnas kunder.

Det påbörjade arbetet med ungas delaktighet och inflytande kommer att i en snar framtid påverka ungdomsverksamheten.

Kulturnämnden

Måluppfyllelse

Målet att kommunens invånare ska uppleva att kulturverksamheten är öppen och tillgänglig uppnås bland annat genom generösa öppettider på biblioteken. Målet att kommunens invånare ska ha tillgång till en kvalitativ och mångsidig kulturverksamhet uppnås bland annat genom programutbudet riktade till vuxna och barn, unga och äldre samt funktionshindrade. Målet att kommunens invånare ska ha möjlighet att påverka kulturutbudet uppnås på biblioteken genom en nära dialog med låntagare och föreningar.

Årets viktiga händelser

Kulturnämnden har bildat ett biblioteksutskott med uppdrag att fördjupa det politiska arbetet med nytt huvudbibliotek, framtagande av ny biblioteksplan inklusive organisation och strukturplan för biblioteken.

Östhammars musikvecka anordnades för 39:e gången under första veckan i juli med 50 kulturprogram över hela kommunen. Musikveckans invigningsdag firades tillsammans med Östhammars kommuns 40-års jubileum som storkommun. En utredning är genomförd under hösten av Östhammars Musikvecka. Utredningen ska ligga till grund för beslut i kultur- och fritidsnämnden om Musikveckans fortlevnad eller inte.

Skapande skola-projekt har genomförts i alla kommuners grundskolor

Under våren har ett dansprojekt genomförts på äldreboendet Parkvägen i Österbybruk. Projektet har resulterat i en film som bland annat visades på SVT i december.

Två offentliga konstnärliga gestaltungsprojekt är klara, renovering av Österbyskolan och nybygge av särskilt boende för äldre på Edsvägen 16.

Kommunfullmäktige tog i december beslut att köpa fastigheten Storbrunn av IOGT-NTO. Storbrunn kommer tillsammans med ett nytt huvudbibliotek bli Östhammars nya kulturhus, med beräknad invigning 2017.

Resultaträkning

Mkr	2012	2013	2014
Intäkter	2,0	1,6	1,6
Kostnader	-12,1	-10,8	-11,4
varav personalkostn	-5,2	-5,1	-5,2
varav lokalkostn	-1,7	-1,6	-1,6
Nettokostnader	-10,0	-9,1	-9,8
Budget	-9,4	-9,2	-9,3
Årets resultat	-0,7	0,1	-0,5

Östhammar direkt, kommunens nya kundtjänst kommer att öka tillgängligheten och förbättra servicen mot fritidsnämndens kunder.

Prestationer och kvalitet

Aktivitet	2012	2013	2014
Besökare biblioteken	142 444	144 792	143 241
Besök per invånare	6,7	6,8	6,8
Antal utlån	126 366	120 668	115 491
Antal utlån per invånare	5,9	5,7	5,5
Antal kulturprogram	261	231	246
Östhammars musikvecka, besökare	3 898	4 450	3 450
Kundnöjdhet, bibliotek	93%	96%	x%
Öppettid biblioteken, tim/vecka	117	117	119

Antal besök på biblioteken är konstant däremot har antalet utlån minskat något, vilket är en allmän trend i hela landet.

Ekonomiskt resultat

Årets resultat uppvisar ett underskott på 480 tkr. Östhammars musikvecka gick med ett underskott på 355 tkr. Främsta orsaken var tappade sponsorer och minskade biljettintäkter. Under våren anlätade nämnden en konsult i kulturmiljö med uppdrag att ta fram underlag till kommande översiktsplan. Detta arbete var inte budgeterat. Underskottet för biblioteken beror på en extra kostnad på 100 tkr för utlån av e-böcker och programlicenser.

Årets verksamhet i ett framtidsperspektiv

Kulturnämnden vill arbeta för att öka bildningsnivån i kommunen. Nämnden kommer därför att utifrån antagen och kommande biblioteksplan fortsätta arbeta med att göra biblioteken mer synliga och attraktiva. Kulturnämnden vill satsa på att utveckla biblioteken till kulturella mötesplatser som är tillgängliga för alla. Det kommande nya huvudbiblioteket tillsammans med biografen Storbrunn kommer driva på utvecklingen av dessa mötesplatser.

Verksamhetsområde

Mkr	Årsbudget	Utfall	Avvikelse
Nämnd	-0,2	-0,2	0,0
Allm. kulturverksamh.	-2,1	-2,5	-0,4
Bibliotek	-7,0	-7,1	-0,1
Summa	-9,3	-9,9	-0,5
Nettoinvesteringar	0,8	0,1	0,7

Tekniska nämnden

Måluppfyllelse

Förvaltningen har i allt väsentligt uppfyllt målen i verksamhetsplanen. Tre nya exploateringsområden är färdigställda. Ett antal fastigheter som ej nyttjas för kommunal verksamhet har försålts. Förvaltningen tillhandahåller ändamålsenliga lokaler för de olika kommunala verksamheterna där kontinuerliga avstämningsmöten borgar för fortsatt ändamålsenlighet. Förvaltningen arbetar med förbättrade underhållsplaner för våra verksamhetslokaler. Förvaltningen tillhandahåller fastigheter med god energihushållning. Förvaltningen lagar ekologisk och näringsriktig kost till förskola, skola och äldreomsorg. Kommunens fastigheter städas på ett effektivt sätt och städningen håller en hög kvalitet.

Årets viktiga händelser

En kommunal fastighet belägen vid Sjötorget i Östhammar eldhärjades i mitten av juli. Fastigheten, som inrymde en restaurangrörelse, totalförstördes i branden. Mark har sålts till en privat exploatör vid cirkusplatsen i Östhammar för byggnation av bostadsrätter. Förskolan Furustugan i Alunda har genomgått ventilationsbyte och verksamhetsanpassats. En statusbesiktning av de kommunala simhallarna har genomförts. En hyresfastighet i Harg har avyttrats.

Prestationer och kvalitet

Kommunens kostnad för att upprätthålla säkra och framkomliga vägar är, i stort, på samma nivå som för jämförbara kommuner med liknande struktur inom närområdet.

Kommunernas kostnader för verksamhetslokaler varierar kraftigt inom närområdet. Fastighetsbeståndet i Östhammars kommun belastas främst av höga kapitalkostnader vilket kan indikera att våra fastigheter är relativt nya eller att de nyligen har byggts om.

Ekonomiskt resultat

Den skattefinansierade verksamheten uppvisar ett överskott om 9,9 Mkr. Förvaltningen har under året sålt ett antal fastigheter där kommunal verksamhet ej längre bedrivs vilket resulterat i ett överskott om 2,0 Mkr. Förvaltningen har sålt mer tomtmark än vad som budgeterats vilket resulterat i ett överskott om 4,0 Mkr. Skogsavverkningar har resulterat i ett överskott om 0,6 Mkr. Förskjutningar i projekten Edsvägen och Gimo ishall har gjort att avskrivningarna har kommit igång senare vilket har lett till lägre kapitalkostnader om 0,5 Mkr. Måltidsenheten uppvisar ett överskott om 1,3 Mkr vilket beror på högre försäljningsintäkter om 0,4 Mkr, lägre personalkostnader om 0,5 Mkr samt lägre kostnader för livsmedel och övrigt om 0,4 Mkr. Kostnaderna för snöröjning har varit 1,3 Mkr lägre än budgeterat.

Investering

Ett nytt vård- och omsorgsboende, Edsvägen 16, har uppförts i Östhammar. Ombyggnaden av Österbyskolan är färdigställd. Arbetet med att återuppföra Gimo Ishall har slutförts. Kommunal tomtmark till försäljning har tagits fram i Alunda, Österbybruk och Öregrund.

Årets verksamhet i ett framtidsperspektiv

Frösäkersskolan är i behov av upprustning. En allt större inriktning mot ekologiska och närproducerade råvaror ökar kostnaderna för måltidsverksamheten. Fortsatta energikonverteringar, energieffektiviseringar och investeringar i driftövervakningssystem kommer att ta resurser i anspråk. Kommunhuset i Östhammar kommer att genomgå värme- och ventilationsombyggnad. Fuktproblematik på förskolan Diamanten i Gimo kommer att åtgärdas.

Resultaträkning

Mkr	2012	2013	2014
Intäkter	213,7	224,1	226,2
Kostnader	-263,2	-255,6	-258,6
varav personalkostn	-53,7	-53,5	-53,6
varav lokalkostn	-52,6	-39,7	-40,4
Nettokostnader	-49,5	-31,5	-32,4
Budget	-49,5	-44,8	-42,3
Årets resultat	0,0	13,3	9,9

Verksamhetsområde

Mkr	Årsbudget	Utfall	Avvikelse
Nämnd	-0,3	-0,2	0,1
Fysisk, teknisk plan	-7,7	-8,5	-0,8
Gator och vägar	-19,6	-18,8	0,8
Parker	-5,6	-5,3	0,3
Bostadsanpassn.bidr.	-3,0	-2,8	0,2
Näringsliv o bostäder	-3,2	3,8	7,0
Lokaler, verksamhets	-2,9	-0,6	2,2
Summa	-42,3	-32,4	9,9
Nettoinvesteringar	226,5	183,9	42,6

Tekniska nämnden

VA verksamhet

Måluppfyllelse

VA-verksamheten har i huvudsak uppnått målen i verksamhetsplanen. VA-verksamheten har haft en hög leveranssäkerhet av dricksvatten och uppkomna läckor har kunnat lagas inom rimlig tid. Ombyggnad av slamhanteringen i Alunda och Östhammar är avslutad. En E-tjänst för vattenavläsning har utvecklats. Arbetet med att säkra en god tillgång på vatten för framtida behov behöver intensifieras.

Årets viktiga händelser

Det nederbördsrika ovädret i början av juli kom att innebära problem för verksamheten då ett blixtnedslag slog ut huvudpumpstationen i Östhammar under ett antal timmar; vilket fick till följd att några källare vattenfylldes. Vattentillgången i kommunens råvattentäkter har försämrats jämfört med föregående år. De sjunkande grundvattennivåerna är en effekt av torra och varma sommarmånader i kombination med snöfattiga vintrar. Situationen är särskilt problematisk i Film.

Prestationer och kvalitet

Verksamheten har arbetat mot att uppfylla nya utsläppskrav avseende ammoniumkväve. Samtliga råvattentäkter har analyserats mot förekomst av PFAA som återfinns i bl.a. brandsläckningsskum.

Ekonomiskt resultat

Verksamheten uppvisar ett överskott om drygt 0,8 Mkr vilket är 0,3 Mkr lägre än budget. Intäkterna från anslutningsavgifter har varit högre än vad som budgeterats. Kostnaderna för vattenproduktion och avloppsrening är allt jämnt höga.

Investering

Investeringsprojekt för ombyggnad av slamhanteringen i Alunda och Östhammar har avslutats. Exploateringsprojekt har under året slutförts i Alunda, Österbybruk, och Öregrund.

Årets verksamhet i ett framtidsperspektiv

Brukningsavgifterna kommer att höjas med 12 % från 2015. Den beslutade VA-strategin kommer på sikt att medföra stora investeringar för utbyggnad av ledningsnätet. Utbyggnaden kommer innebära att stora investeringar behöver göras för att långsiktigt klara kapaciteten i såväl vattenverk som reningsverk. En våtmark skall anläggas vid Karö Lillfjärd för att minska utsläppen till Östhammarsfjärden.

Resultaträkning

tkr	2013	2014	
Verksamhetens intäkter	30 568	33 295	
Summa intäkter	30 568	33 295	
Verksamhetens kostnad	-23 474	-22 632	
Avskrivningar	-5 308	-6 276	
Summa kostnader	-28 782	-28 908	
Verksamhetens nettokostnader	1 786	4 386	
Ränteintäkter och likn. resultatposter	-	-	
Räntekostnad och likn. resultatposter	-3 362	-3 541	
Sum finansiella intäkter och kostn.	-3 362	-3 541	
Res. efter finansiella poster	-1 576	845	
ÅRETS RESULTAT	-1 576	845	
Årsbudget	Utfall	Avvikelse	
Nettoinvestering	29,5	25,7	3,8

Balansräkning

tkr	2013	2014
TILLGÅNGAR		
Materiella anläggningstillgångar	115 577	127 790
Summa anläggningstillgångar	115 577	127 790
Upplupna intäkter	0	0
Summa omsättningstillgångar	0	0
SUMMA TILLGÅNGAR	115 577	127 790
EGET KAPITAL OCH SKULDER		
Balanserad vinst - avräkningskonto	-2 860	-2 014
Årets resultat	-1 576	845
SUMMA EGET KAPITAL	-4 436	-1 169
Skuld Östhammars kommun	113 298	112 582
Anslutningsavgifter o inv.bidrag	6 548	15 951
Summa långfristiga skulder	119 846	128 533
Upplupna kostn. och förutbet. intäkter	167	426
Summa kortfristiga skulder	167	426
SUMMA SKULDER	120 013	128 959
SUM EGET KAP. O SKULDER	115 577	127 790

Tekniska nämnden

Renhållningsverkets verksamhet Måluppfyllelse

Målen i verksamhetsplanen har delvis uppfyllts. En ny entreprenör för insamling av hushållsavfall har upphandlats; matavfall kommer att insamlas separat vilket kommer leda till att mängden hushållsavfall som går till förbränning kommer att minska. Verksamheten har informerat allmänheten om utsortering av förpackningar. Arbetet med att utveckla E-tjänster kvarstår.

Årets viktiga händelser

Renhållningsverksamhetens kundtjänst är överflyttad till Östhammar Direkt vilket har inneburit förbättrad tillgänglighet. Ett nytt verksamhetssystem har införts. Verksamheten har under året informerat kvarstående latrinabonneter om kommande taxehöjningar och alternativa lösningar. Kommunens hushåll har i omgångar informerats om kommande utsortering av matavfall.

Prestationer och kvalitet

Den totala mängden avfall är ungefär den samma som tidigare år. Andelen hushållsavfall som återvinns genom materialåtervinning har ökat något.

Ekonomiskt resultat

Verksamheten uppvisar ett resultat som är 0,6 Mkr sämre än vad som budgeterats. Verksamheten har under året haft höga kostnader för införandet av ett nytt verksamhetssystem.

Resultaträkning

tkr	2013	2014	
Verksamhetens intäkter	29 502	31 545	
Summa intäkter	29 502	31 545	
Verksamhetens kostnad	-30 169	-31 790	
Avskrivningar	-1 736	-1 675	
Summa kostnader	-31 905	-33 465	
Verksamhetens nettokostnader	-2 403	-1 920	
Räntekostn. och likn. resultatposter	-382	-290	
Sum finansiella intäkter o kostn.	-382	-290	
Resultat efter finansiella poster	-2 785	-2 210	
ÅRETS RESULTAT	-2 785	-2 210	
	Årsbudget	Utfall	Avvikelse
Nettoinvestering	2,2	0,0	2,2

Årets verksamhet i ett framtidsperspektiv

Separat insamling av matavfall införs under början av 2015. Renhållningstaxan höjs från 1: a januari 2015 för att möta ökade kostnader. Arbetet med att öka andelen hushållsavfall som återvinns, snarare än att det går till förbränning, kommer att fortsätta. Arbetet med att förbättra servicen vid kommunens återvinningscentraler kommer att fortsätta. Genom att införa tömningsregistrering på samtliga sopkärl och enskilda avlopp kan kundtjänsten ge en bättre service till medborgarna.

Balansräkning

tkr	2013	2014
TILLGÅNGAR		
Materiella anläggningstillgångar	16 069	15 640
Långfr fordr - Östhammars kommun	737	0
Summa anläggningstillgångar	16 806	15 640
Upplupna intäkter	-	145
Summa omsättningstillgångar	-	145
SUMMA TILLGÅNGAR	16 806	15 785
EGET KAPITAL OCH SKULDER		
Balanserad vinst - avräkningskonto	5 473	3 264
Årets resultat	-2 785	-2 210
SUMMA EGET KAPITAL	2 688	1 054
Avsättning deponi	13 276	13 463
Summa avsättning	13 276	13 463
Upplupna kostn o förutbetalda int.	842	870
Summa kortfristiga skulder	842	870
Långfr skuld - Östhammars kommun	0	397
Summa långfristiga skulder	0	397
SUM SKULDER O AVSÄTTN	14 118	14 730
SUMMA EGET KAPITAL, AVS. OCH SKULDER	16 806	15 785

Barn- och utbildningsnämnden

Måluppfyllelse

Vad gäller måluppfyllelse inom förskolan 2014 kan konstateras att antalet inskrivna barn per personal ligger högre än rikssnittet och högre än kommunfullmäktiges mål. Östhammars kommun ligger på 5,6 barn/personal, rikssnitt 2013/2014 är 5,3 barn/personal och målet är 5,3 (källa: skolverket). Tittar man på antalet faktiskt närvarande barn per närvarande personal ligger dock kommunen på rikssnittet, 4,3 närvarande barn/närvarande personal (källa: Kolada). Vi har svårt att rekrytera förskollärare och när inte upp till nämndens mål om 75 % förskollärare inom förskolan, dock har andelen förskollärare ökat jämfört med tidigare år.

Vad gäller måluppfyllelse inom grundskolan så ligger kommunen över rikssnittet när man tittar på nationella prov i åk 3, 77 % godkända. Även resultat för nationella prov i Åk 6 ligger över rikssnittet. Mervärde i åk 9 har ökat med 21,5 betygspoäng sedan 2011 och kommunen börjar närma sig rikssnittet. Godkända elever i alla ämnen har ökat jämfört med tidigare år, dock är inte resultatet tillfredsställande. Skillnaden mellan flickors och pojkars resultat har dessvärre ökat jämför med föregående år. Vi har en hög lärarbehörighet i kommunen, 92%. (källa: Skolverket).

Vad gäller måluppfyllelse inom gymnasieskolan lyckas vi inte speciellt väl med att få en hög andel av våra gymnasieelever att slutföra sina studier inom 4 år. Vi har en hög andel gymnasieelever från samhällsvetenskapsprogrammet som går vidare till högskolestudier. (källa: Skolverket).

Årets viktiga händelser

Förskolorna Eken och Granen i Österbybruk och förskolan Skutan i Öregrund har fått en upprustad utemiljö 2014.

Film och Morkarla skolors elever flyttade till nya Österbyskolan i augusti 2014. Österbyskolan har genomgått en omfattande renovering och tillbyggnation under 2 års tid, projektet slutfördes i stort sett 2014. En stor in-

vestering har också gjorts på Hammarskolan i Gimo där skolmöbler och andra invändiga inventarier har bytts ut. I övrigt har förvaltningen prioriterat arbetsmiljöåtgärder såsom höj- och sänkbara skrivbord till vissa personalgrupper och föreläsningar inom mental och fysisk hälsa. Nämndens satsning på IKT, Informations- och Kommunikationsteknologi, har bla resulterat i ett pilotprojekt på Frösäkersskolan i Östhammar där alla elever fått en surfplatta (ipad). Förskolan Marieberg i Östhammar genomför ett projekt inom IKT inom förskolan. En övergripande IKT-strategi har tagits fram och verksamheten arbetar vidare med att ta fram egna IKT-planer.

Bland andra händelser av vikt kan nämnas att antalet förstelärare har utökats till 23 st under 2014. Nämnden har tagit över aktivitetsansvaret för ungdomar mellan 16-20 år. Vuxenutbildningsenheten genomför NT-basutbildning (Natur/Teknik) på gymnasienivå och YH (Yrkes-högskola), Produktions- och processtekniker utbildning. Forsmarks skola har blivit certifierat Teknik Collage.

Prestationer och kvalitet

Verksamhetsutveckling genom Lean-projekt inom förskolan 2014 har haft stor betydelse för en effektivare verksamhet med det pedagogiska uppdraget i centrum. Förvaltningen har på uppdrag av nämnden gjort en genomlysning av kvaliteten inom skolbarnomsorgen i kommunen. Det resulterade i en handlingsplan för att höja kvaliteten inom skolbarnomsorgen under 2015.

I övrigt kan nämnas att rektorer och förskolechefer har påbörjat en individuell coaching i att utveckla sitt personliga ledarskap och i att leda i förändring. Antalet skolinspektionsanmälningar har minskat vilket kan tolkas som att vi blivit bättre på att bemöta våra brukare. Under året har ett nätverk startats för föräldrar med barn i behov av särskilt stöd, utifrån deras önskemål genomfördes sedan en utbildning i neuropsykiatriska funktionsnedsättningar för skolpersonal. Förvaltningens resursfördelningsmodell har utvecklats under året och behov av sk socioekonomisk resursfördelning har utretts.

Resultaträkning

Mkr	2012	2013	2014
Intäkter	65,0	64,5	58,8
Kostnader	-521,4	-525,3	-531,9
varav personalkostnad	-266,8	-276,0	-285,3
varav lokalkostn	-92,0	-84,2	-82,7
Nettokostnader	-456,4	-460,8	-473,1
Budget	-460,0	-467,2	-475,7
Årets resultat	3,6	6,5	2,6

Verksamhetsområde

Mkr	Årsbudget	Utfall	Avvikelse
Nämnd	-1,2	-0,7	0,5
Kulturskola	-5,1	-5,0	0,1
Förskoleverksamhet	-92,5	-93,1	-0,6
Skolbarnomsorg	-30,1	-28,2	1,9
Grundskola inkl särsk	-213,2	-214,8	-1,6
Gymnasieskola inkl gysär	-111,7	-108,8	2,9
Vuxenutbildning	-13,2	-13,6	-0,5
Övrigt	-8,8	-8,9	-0,1
Summa	-475,7	-473,1	2,6

Nettoinvesteringar	7,8	7,7	0,1
--------------------	-----	-----	-----

Verksamhetsmått/Nyckeltal

Redovisat		2013	2014
Förskola			
Barn i egen verksamh.	(st)	839	856
Varav allmän förskola	(st)	79	72
Nettokostnad/barn	(kr)	111 773	110 347
Barn i ext. verksamh.	(st)	13	13
Kostnad/barn	(kr)	126 154	119 308
Öppen förskola			
Ant kommunala enh.	(st)	2	1
Nettokostnad/enhet	(kr)	214 200	362 900
Pedagogisk omsorg			
Barn i egen verksamh.	(st)	123	108
Nettokostnad/barn	(kr)	95 906	101 506
Barn i ext. verksamh.	(st)	64	96
Kostnad/barn	(kr)	84 514	69 177
Skolbarnomsorg			
Barn i egen verksamh.	(st)	792	810
Nettokostnad/barn	(kr)	32 122	34 254
Barn i ext. verksamh.	(st)	10	14
Kostnad/barn	(kr)	53 110	36 214
Grundskola			
Elever i egen verksamh	(st)	2 086	2 104
Nettokostnad/elev	(kr)	90 119	90 195
Elever i ext. verksamh.	(st)	83	84
Kostnad/elev	(kr)	99 498	110 021
Obligatorisk särskola			
Elever i egen verksamh	(st)	18	17
Nettokostnad/elev,	(kr)	338 833	367 188
Elever i ext. verksamh.	(st)	2	1
Kostnad/elev	(kr)	464 250	489 400
Gymnasieskola			
Elever i egen verksamh	(st)	392	354
Nettokostnad/elev	(kr)	120 159	133 604
Elever i annan kommun	(st)	242	204
Kostnad/elev	(kr)	106 198	121 696
Elever i fristående skola	(st)	224	196
Kostnad/elev,	(kr)	111 536	124 337
Gymnasiesärskola			
Elever i annan kommun	(st)	16	18
Kostnad/elev	(kr)	295 075	308 128
Kulturskola			
Antal elevaktiviteter	(st)	1 207	504
Nettokostnad/aktivitet	(kr)	3 840	10 001
Vuxenutbildning			
Ant elever komvux gr	(st)		12
Nettokostnad/elev	(kr)		51 183
Antal elever komvux gy	(st)		99
Nettokostnad/elev	(kr)	114 829	
Antal elever särsvux	(st)		19
Nettokostnad/elev	(kr)	32 879	
Antal elever SFI	(st)		46
Nettokostnad/elev	(kr)	18 033	
Ant elever Uppdr.utb	(st)		46
Nettokostnad/elev	(kr)	-8 987	
Antal elever Yrk.högsk	(st)		12
Nettokostnad/elev	(kr)	49 808	

Ekonomiskt resultat

Årets utfall för barn- och utbildningsnämndens driftbudget är ett överskott om 2,6 Mkr vilket motsvarar 0,5% av totalbudgeten.

Nämndverksamheten redovisar ett överskott om 0,5 Mkr vilket beror på lägre kostnad än budgeterat för ersättningar till nämndledamöterna. Kulturskoleverksamheten visar en budget i stort sett i balans.

Förskoleverksamheten redovisar ett underskott om 0,6 Mkr vilket beror på något högre kostnader än budge-

terat i egen verksamhet. Skolbarnomsorgsverksamheten redovisar ett överskott om 1,9 Mkr vilket huvudsakligen beror på återhållsamhet med anställningar inom vissa av de egna enheterna.

Grundskoleverksamheten inklusive grundsärskolan visar ett underskott om 1,6 Mkr vilket beror på ökade kostnader för köp av extern verksamhet, 0,8 Mkr i underskott jämfört med lagd budget, men också högre lönekostnader och övriga verksamhetskostnader än budgeterat hos vissa av de egna grundskoleenheterna. Orsaken till svårigheterna att hålla budget har varit framförallt ökat behov av elevstödjade åtgärder.

Gymnasieskoleverksamheten inklusive gymnasiesärskola visar ett överskott om 2,9 Mkr vilket beror på framförallt lägre kostnader än budgeterat för köp av skolskjuts och lägre kostnad för inackorderingstillägg.

Vuxenutbildningsenheten inom nämnden visar ett sammantaget underskott om 0,5 Mkr vilket framförallt beror på högre kostnader än budgeterat för köp av extern verksamhet.

Posten övrigt inom barn- och utbildningsnämnden består av nämndövergripande administration (kostnad för BOU-kontoret) och korttidstillsyn (kostnad för tillsyn av barn och ungdomar inom särskolans personkrets). Sammantaget visar dessa verksamheter ett mindre underskott.

Barn- och utbildningsnämnden tilldelades en ordinarie investeringsbudget om 4,2 Mkr 2014 samt ett riktat anslag för inköp av inventarier till Österbyskolan om 3,6 Mkr. Totalt nyttjades 7,7 Mkr, dvs i stort sett hela investeringsbudgeten. Inköpen till Österbyskolan uppgick totalt till 4,0 Mkr, då en utökad satsning på utomhusytor gjordes vid skolan. De största satsningarna i övrigt gjordes på inventarier till Hammarskolan i Gimo samt utemiljöer vid förskolorna Eken och Granen i Österbybruk.

Årets verksamhet i ett framtidsperspektiv

Kollegialt lärande behöver utvecklas på alla nivåer. En handlingsplan behöver tas fram för en satsning på tidig språkutveckling och läsförståelse. Dessa frågor, tillsammans med flera utvecklingsfrågor, kommer framöver att hanteras av en ny skolutvecklingsenhet som planeras ta form under 2015.

Förvaltningen kommer att arbeta vidare med mål- och resultatstyrning, bland annat genom fortsatt arbete med IT-systemet Stratsys. Satsningar på formativ bedömning kommer att fortgå även under 2015. Det formativa förhållningssättet bidrar till att eleven utvecklar sitt lärande genom att få reda på var hen befinner sig i förhållande till målen och kunskapskraven, och vad som är nästa steg. En utmaning framöver är att få en spridningseffekt på det entreprenöriella projektet, som pågått under 2014, så att det införlivas i undervisningen.

I övrigt kan nämnas att behov finns av utökad samverkan mellan förvaltningarna inom kommunen och externa aktörer så att vi gemensamt tar ett ansvar för barn och ungdomars hälsa.

Socialnämnden

Måluppfyllelse

I enlighet med Socialnämndens värdegrund skall all verksamhet kännetecknas av trygghet, meningsfullhet och värdighet. I varje ärende där barn är inblandade skall barns bästa enligt FN:s barnkonvention beaktas. Arbetsinriktning skall vara sådant att öppenvårdsinsatser erbjuds i första hand där så är möjligt. Förebyggande och tidiga insatser prioriteras. Arbetet bedrivs med ett rehabiliterande-/habiliterande-/salutogent- förhållningssätt, där utgångspunkten tas i den egna förmågan. Ekonomin ska vara i balans.

Exempel på aktiviteter i syfte att uppnå målen i äldreplanen:

- Nytt äldreboende inklusive demenscentrum färdigställs
- Multisjukas behov prioriteras i samverkan med landstinget
- Satsningar genomförs vad gäller kompetensutveckling bland personal
- Närvårdsprojekt med syfte att förbättra samverkan med landstinget fortskrider
- Satsningar på anhörigstöd och uppsökande verksamhet för äldre

Socialnämndens mål anpassade enligt kommunfullmäktiges övergripande målformuleringar (redovisas i separat handling):

- Budget i balans och effektivt resursnyttjande
- Implementera värdegrund och värdighetsgarantier
- Utökad delaktighet inom fastlagd budgetram
- Samverkan med andra myndigheter, exempelvis polis, skola, landsting
- Förbättrad kontinuitet inom fastlagd budgetram
- Tillgång till särskilt boende motsvarar behovet
- Utveckla informationsinsatser
- Strukturell och individuell samverkan med medborgare och brukar-, anhörig- och frivilligrörelser
- Ökad medvetenhet kring miljöpåverkan

- Verksamheten ska arbeta för att vara en attraktiv arbetsgivare med engagemang hos personal och med god arbetsmiljö

Anpassning av verksamheten till Kommunfullmäktiges beslutade budgetförutsättningar genomförs och det ekonomiska resultatet är tillfredsställande. Tillsynsmyndigheter genomför kontinuerlig tillsyn av verksamheten och det kan konstateras att Socialnämnden i alla väsentliga delar uppfyller de lagar och förordningar som reglerar verksamheten. Nämndens mål gällande prioritering av tidiga, förebyggande insatser ger positiva ekonomiska och kvalitetsmässiga effekter. Under året genomförs insamling av synpunkter från brukare, anhöriga och personal kring kvaliteten i verksamheten. Synpunkter, såväl positiva som negativa används i syfte att utveckla verksamheten ytterligare. Socialstyrelsens brukarundersökning visar hög nöjdhetsgrad inom vård- och omsorgsverksamheten. Intern kontroll genomförs enligt plan och visar förbättringar i verksamheten.

Årets viktiga händelser

Validering av vårdbiträden till undersköterskor i enlighet med plan, kommunens kvalitetspris utges till personal inom hemsjukvården. Nytt avtal kring mottagande av ensamkommande barn tecknas. Utveckling av kvalitetshandboken, internt arbete med frågor som arbetsmiljöriktlinjer mm prioriteras. Inventering och insatser genomförs utifrån överenskommelse gällande psykisk ohälsa. Länsövergripande överenskommelse gällande hälso- och sjukvård tecknas. Integrerad vård och omsorgsorganisation under gemensam ledning inrättas. Central bemanningsenhet inrättas. Ny utförare inom hemtjänsten (Lov) godkänns. Utvärdering av närvårdsarbetet genomförs. Införandet av önskad sysselsättningsgrad inom vård och omsorg påbörjas. Öppenvård inom barn och ungdom samt för vuxna missbrukare utvecklas. Särskilda satsningar för åldersgruppen 18-24 år som uppbär försörjningsstöd påbörjas. Beslut tas att inrätta demenscentrum vid det nya äldreboendet Edsvägen. Beslut tas att genomföra en omstrukturering av korttidsboenden. beslutas att inrätta ett anhörigcentrum. Beslut tas att ingå avtal med Samhall under en projekttid

Resultaträkning

Mkr	2012	2013	2014
Intäkter	125,0	128,6	157,8
Kostnader	-481,0	-493,6	-518,9
varav personalkostn	-312,3	-310,0	-299,7
varav lokalkostn	-36,7	-37,8	-40,7
Nettokostnader	-356,1	-365,0	-361,1
Budget	-351,5	-364,4	-378,4
Årets resultat	-4,5	-0,5	17,4

Verksamhetsområde

Mkr	Årsbudget	Utfall	Avvikelse
Nämnd	-1,0	-1,2	-0,2
Tillståndsprövning	0,0	0,0	0,0
Gem socialkontor	-13,4	-13,0	0,4
Vård o oms. enl SOL	-318,1	-303,1	15,1
Individ o fam.omsorg	-45,8	-43,7	2,1
Summa	-378,4	-361,1	17,4
Nettoinvesteringar	3,6	1,4	2,2

gällande utförande av servicetjänster, såsom tvätt, städ och inköp. Det nya äldreboendet vid Edsvägen invigs. 2 600 tkr erhålls i stimulansbidrag gällande de mest sjuka äldre, 1 900 tkr gällande omvårdnadslyftet samt 500 tkr gällande värdegrundsgarantier.

Prestationer och kvalitet

Personal

Vid årets utgång är 672 personer tillsvidareanställda vid förvaltningen. Utöver det tillkommer ett antal personer med vikariat och uppdragsanställning. 209 507 timmar motsvarande 116 årsarbetare utförs av timvikarier (130 årsarbetare föregående år). Av dessa utförs ca 41 000 timmar inom avlösarservice, anhörigvård, ledsagaruppdrag samt inom personlig assistans. Medelåldern bland personalen är 46,3 år och andelen kvinnor är 94%. Pensionsavgångar under året uppgår till 16. Frisktalet för samtlig kommunal personal är 93,9.

Antal personer med beslut under året	2012	2013	2014
Antal färdtjänst innehavare	860	859	858
Hjälp i hemmet ordinärt	583	565	574
LSS-beslut	176	171	183
Särskilt boende	345	322	322
Gruppbostad Lss	47	44	47
Missbrukarvård/Socialpsykiatri			
Värddygnet hvb vuxna	1 601	2 291	2 022
Snittkostnad/dygn, kr	1 779	1 760	1 800
Barn och ungdom			
Antal dygn i familjehem	8 439	7 966	8 236
Bruttokostn kr/dygn fam.hem	806	953	978
Antal dygn i HVB-hem	1 318	2 548	1 547
Bruttokostnad kr/dygn HVB	2 735	2 885	2 674
Ekonomiskt bistånd			
Antal hushåll	267	304	260
Utbetalt/hushåll snitt, kr	6 636	6 699	6 890
Genomsnittlig bidr.tid, mån	5,4	5,6	5,5

Socialstyrelsens kvalitetsutvärderingar, redovisade i Socialstyrelsens öppna jämförelser, visar i huvudsak god kvalitet i verksamheten.

Ekonomiskt resultat

Driftbudget

Socialnämnden redovisar för 2014 ett nettoöverskott på ca 17,4 Mkr.

Gemensamma kostnader visar nettounderskott på ca 1 Mkr vilket kan hänföras till engångskostnader för köp av IT-utrustning av gemensamma lokaler och konsultkostnader i samband med upphandling av nytt verksamhetssystem.

Vård och omsorgsinsatser enligt Socialtjänstlagen (SoL) och Hälso- o. sjukvårdslagen (HSL) redovisar ett nettoöverskott på ca 12,5 Mkr varav de största avvikelserna redovisas enligt nedan:

- Nettoöverskott ca 7 Mkr beroende på en försenad start av äldreboendet Edsvägen 16, ca 1

Mkr i verksamhet gällande tekniska hjälpmedel, ca 3 Mkr beroende på effektivitetsåtgärder i verksamheten och ca 0,4 Mkr som beror på att reserverade medel för volymökningar ej behövt tas i anspråk.

- Ca 1 Mkr kan hänföras till ett nettoöverskott gällande budgeterade kapitalkostnader.

Verksamhet enligt Lagen om stöd och service till vissa funktionshindrade (LSS) redovisar nettoöverskott på 2,5 Mkr vilket kan hänföras till reserverade medel för volymökningar.

Missbrukarvård för vuxna redovisar nettoöverskott med ca 1,7 Mkr som följd av att verksamheten löpande arbetar med att hitta alternativa hemmaplanslösningar.

Barn och ungdomsvård visar nettoöverskott med 0,3 Mkr beroende på att verksamheten haft lägre kostnader för institutionsvård än budgeterat.

Verksamhet gällande ensamkommande flyktingbarn visar nettoöverskott med 1,7 Mkr.

Investeringsbudget

Investeringsbudgeten visar överskott med 2,2 Mkr vilket främst kan hänföras till outnyttjade medel gällande inköp av tekniska hjälpmedel och utrustning av äldreboendet Edsvägen 16.

Årets verksamhet i ett framtidsperspektiv

Socialförvaltningen påverkas kostnadsmissigt av konjunktursvängningar, framförallt inom Individ- och familjeomsorgen. Öppenvårdsinsatser visar sig ge såväl kvalitativa som ekonomiska vinster.

Den demografiska utvecklingen i ett framtidsperspektiv visar att volymen äldreomsorg och därigenom kostnaderna kommer att öka.

En viktig utgångspunkt för den framtida omsorgen och vården av äldre är vilka behov som kan komma att uppstå. Behov av vård och omsorg är störst i de högre åldrarna.

Östhammars kommun har jämfört med länet och riket en större andel äldre invånare. Andelen 65-åringar och äldre är för år 2014 ca 25 procent i Östhammar och i riket drygt 18 procent. Vårdtiderna på sjukhusen har avsevärt förkortats och bedömningen är att denna utveckling fortsätter. Allt fler personer vårdas av kommunens hemsjukvård i livets slutskede. Antalet personer med demenssjukdom ökar i takt med de demografiska förändringarna. Gruppen multisjuka äldre förväntas öka vilket gör att vård- och omsorgsinsatser måste koordineras så effektivt som möjligt.

Nationella lagkrav och riktlinjer för socialnämndens ansvarområden innebär ökade kvalitetskrav på verksamheterna och därigenom kostnadsökningar.

För att möta dessa framtidsfaktorer med bibehållen god kvalitet i verksamheten och till rimliga kostnader, pågår ett förändringsarbete inom vård och omsorg till ett mer rehabiliterande/salutogent arbetssätt där det sociala innehållet är ett utvecklingsområde. Detta innebär att enskilda ges förutsättningar att så långt det är möjligt, med insatser från kommunen, bo kvar i det ordinära boendet

samt insatsernas utformning utgår från den egna förmågan och önskemål.

Vidare ges ett mer omfattande stöd till personer som vårdar anhöriga samt att samverkan med landstinget och frivilligrörelserna förstärks.

Inom den kommunala psykiatriverksamheten uppstår inom de närmaste åren behov av särskilda satsningar, framför allt vad gäller arbete, boende och stödinsatser.

Den framtida personalförsörjningen är en utmaning. I en sannolikt krympande arbetsmarknad vad gäller tillgång på personal ökar verksamhetsvolymen och personalbehovet inom socialnämndens ansvarsområde. För att klara utmaningen krävs krafttag bl. a. vad gäller sysselsättningsgrader och en utökad attraktivitet av vård- och omsorgsycket.

Införande av IT-baserade lösningar inom verksamheterna är ett utvecklingsområde.

Kommunen ska utveckla och samordna insatser som rör barn och ungdomar

Inom samtliga verksamhetsområden krävs en utökad samverkan mellan kommunen och landstinget. Ett omfattande närvårdsarbete i samverkan med landstinget pågår f n.

Bolagen i den sammanställda redovisningen

Hargs Hamn AB

Ordförande: Jacob Spangenberg

VD: Curt Nilsson

Verksamhetsområde

Bolaget är dotterbolag till Östhammars kommun som äger 78% av kapital och röster. Övriga aktier ägs av Hargs Bruk AB och Mellansvenska Logistiktransporter (MLT) med vardera 11%.

Bolagets rörelse omfattar hamnrörelse samt förvaltning av fastigheter.

Årets viktiga händelser

Hamnen hanterar sedan flera år bränslen till värmekraftverk i Norra Stockholmsregionen, Uppsala och Enköping. Trots en allmän omställning från fossila bränslen till biobränslen hos värmeverken har bränsleimporten genom hamnen minskat under 2014. Det varma vädret tillsammans med betydande befintliga bränslelager har gjort att bränslebehovet under året har varit mindre än väntat.

Bolaget har fortsatt göra betydande investeringar i anläggningarna i hamnen. Under första halvåret av 2014 färdigställdes en ny tvätthall och en ny lagerhall och under andra halvåret inköptes en mobil skeppslastare med kapacitet att lasta fartyg med relingshöjd upp till 15 meter.

Planeringsarbetet avseende fördjupningen av farleden till hamnen har fortsatt under året. Genom att befrakta större fartyg skulle hamnens kunder kunna sänka sina transportkostnader och på så sätt förbättra sin konkurrenskraft.

Under året har bolaget inlett arbetet med att utveckla ett nytt Ledningssystem med syfte att systematisera arbetet med att förbättra kvalitet, arbetsmiljö och miljö. Avsikten är att utveckla system som kan certifieras enligt ISO-normen.

Miljö och arbetsmiljö

Bolaget bedriver tillståndspliktig verksamhet enligt Miljöbalken. Miljödomstolen har i domar 2003-03-12, 2004-04-06 samt 2005-12-13 gett bolaget tillstånd att bedriva och utöka hamnverksamheten. Miljörapport avlämnas årligen till Östhammars kommun, miljökontoret samt till Naturvårdsverket. Bolaget investerar kontinuerligt i anläggningarna för att minska miljöstörningar i form av buller, damm och annat utsläpp.

Prestationer och kvalitet

Under år 2014 ökade skeppningen av gods i hamnen med 199 000 ton.

Antalet anlöp ligger i princip på samma nivå som år 2013 det vill säga 168 anlöp under året jämfört med 167 anlöp år 2013.

Den genomsnittliga fartygslasten ökade dock från 7 707 ton till 8 843 ton, beroende på den ökade andelen malm och därför större fartygsstorlek.

Ekonomiskt resultat

Årets resultat blev en vinst på 2,6 (11,7) Mkr före bokslutsdispositioner. Efter bokslutsdispositioner är årets resultat 1,6 (1,7) Mkr

Personal

Under året har bolaget haft sex anställda, varav två kvinnor.

Årets verksamhet i ett framtidsperspektiv

Dannemora gruvas framtid är och har varit osäker, vilket skapar osäkerhet om den framtida malmhanteringen i hamnen. I bokslutet har hela den skuld om 11 868 000 kr som gruvbolaget har till hamnen belastat årets resultat. Gruvbolaget arbetar för att hitta nya finansiärer men resultatet av detta arbete är osäkert.

Prestationer och kvalitet

Godsutvecklingen, kton	2010	2011	2012	2013	2014
Biobränsle	289	284	138	139	100
Övriga bränslen	91	107	150	110	148
Timmer	59	98	9	3	1
Malm	78	0	233	937	1 164
Skrot	34	49	42	47	58
Övrigt	29	35	45	52	15
Totalt	580	573	617	1 288	1 486

Ekonomi

Flerårsöversikt, (tkr)	2010	2011	2012	2013	2014
Nettoomsättning	42 592	45 078	45 023	76 132	73 063
Resultat efter avskrivningar	458	3 957	4 081	13 455	4 316
Resultat efter finansiella poster	376	3 812	3 196	11 718	2 622
Avkastning på eget kapital (%)	1	8	6	19	4
Soliditet (%)	69	77	40	40	44

Bolagen i den sammanställda redovisningen

Stiftelsen Östhammarshem

Ordförande: Örjan Mattsson
VD: Anders Erixon

Verksamhetsområde

Företaget är stiftat av Östhammars kommun. Östhammarshem äger och förvaltar fastigheter i Östhammars kommun.

Årets viktiga händelser

Mästersmeden invigs och inflyttning sker i september 2015. Etapp II energi- och uppvärmningssystemet på Ulriksberg påbörjas och tas i bruk under året. Trygghetsboendet påbörjas i Alunda.

Energi- och miljöinsatser

Ett nytt uppvärmningssystem från direktverkande el till vattenburen bergvärme, har installerats i andra etappen på Ulriksgatan 10-18, projektering för resterande etapper är slutförd och etapp tre beräknas starta 2015. Nytt ventilationsaggregat har installerats på Ekbacka i Österbybruk samt på Lärkbacken i Gimo. Vårt mål att minska vår energianvändning med 2 % har uppfyllts, även målet att vattenförbrukningen skall ligga kvar på ungefär samma nivå som 2013 är uppfyllt, då en liten minskning kunnat uppmätas.

Prestationer och kvalitet

Företaget är anslutet till Sveriges Allmännyttiga Bostadsföretag (SABO) och Fastighetsbranschens Arbetsgivarorganisation (Fastigo) samt Husbyggnadsvaror (HBV). Östhammarshem är kvalitetscertifierat av Sveriges Provnings- och Forskningsinstitut enligt SS - EN ISO 9001:2008 samt miljöcertifierat enligt SS - EN ISO 14001:2004.

Under 2014 var i genomsnitt 21 (13) bostadslägenheter i beståndet outhyrda, som lägst 12 (6) st.

Vid årsskiftet var 42 bostäder outhyrda. Vi har byggt 40st lägenheter i Österbybruk av dessa blev 35 klara 1 september 2014.

Under året har omflyttning skett i 16 % av bostadslägenheterna, 22 % inklusive servicelägenheter.

Personal

Östhammarshem har under året haft 18 medarbetare (20), varav 6 (6) är kvinnor.

Antal anställda vid årets slut är 18 (18).

Ekonomiskt resultat

Årets omsättning har ökat med 4 668 tkr till 147 684 tkr. Antalet outhyrda objekt har medfört ett hyresbortfall på totalt - 2 714 tkr (-2 097 tkr).

Hyresbortfallet på bostäder är 1,9% (1,4%).

Förutom det direkta hyresbortfallet tillkommer rabatter och hyresreduktioner på - 856 tkr (-873 tkr).

Rörelsens underhållskostnader har minskat med 7 443 tkr eller 1,4%.

Räntekostnaderna har minskat med 1 395 tkr (9%).

Den genomsnittliga skuldräntan har under året varit 2,13% (2,89%).

Avskrivningarna uppgår till - 17 640 tkr (-12 745 tkr).

Under året har byggnader avskrivits med 2% av anskaffningsvärdet.

Det redovisade resultatet uppgår till 27 407 tkr (16 911 tkr).

Balansomslutningen har förändrats med 47 353 tkr (7,7%).

Styrelsen föreslår att årets vinst 27 407 tkr föres mot ansamlad vinst och att summan balanseras i ny räkning.

Årets verksamhet i ett framtidsperspektiv

Östhammarshem verkar aktivt för att tillmötesgå bostadsefterfrågan och därmed underlätta i näringslivets och arbetsmarknadens rekryteringsarbete. I kommunens mål gällande befolkningstillväxt utgör Östhammarshems bostadsbestånd en viktig faktor för utveckling.

Förslag till nya bostadsprojekt är under utredning. En marknadsanpassad tillväxt under väl avvägd omfattning lägger grund för en fortsatt stabil och långsiktig ekonomi i företaget.

Hållbarhetsbokslut

Större tillgänglighet för personer med funktionsnedsättning

Östhammars kommuns och HSO:s arbete med tillgänglighet gav under 2014 rejäl utdelning.

Östhammars kommun fick topplaceringen på 2014 års ranking av kommuner i företaget Humanas tillgänglighetsbarometer. Av de 159 kommuner som svarat på Humanas frågor var Östhammar den kommun som fick högst betyg.

Folkhälsa och välfärd

Kommunens folkhälsoarbete syftar till att skapa förutsättningar för en god hälsa på lika villkor för alla. Samtliga kommunala verksamheter har ett ansvar för det gemensamma folkhälsoarbetet i kommunen. Kommunens initiativ på folkhälsoområdet samordnas av Kultur- och Fritidsförvaltningen. Detta har företrädesvis skett genom Forum för folkhälsa, tidigare Folkhälsorådet. En förändrad organisation av folkhälsoarbetet diskuterades 2012 och genomfördes under första kvartalet 2013. Den nya organisationen består av två delar. Dels genom ANDT-gruppen (alkohol, narkotika, droger och tobak) som består av representanter från socialförvaltning, skola samt kultur- och fritidsförvaltning. De arbetar fram den handlingsplan som gäller för det drogforebyggande arbetet. Den andra delen i organisationen är ett uppdrag, Folkhälsoforum, som drivs av kultur- och fritidsförvaltningen. Utanför den nya organisationen finns även ett samverkansavtal (TRÖ) mellan kommunen och Östhammars närpolis, vilket gällde under 2014. Avtalets syfte är att ge underlag för ett samarbete av de insatser som görs i Östhammars kommun för att förebygga användande av droger m.m.

Jämställdhet

Den övergripande målsättningen för kommunens likabehandlingspolicy är att arbetet med likabehandling ska vara en naturligt integrerad del i alla verksamheter. Jämställdhetsfrågan är en stor del av likabehandlingsarbetet. Kommunstyrelsen (KS) har ett särskilt ansvar för att följa upp jämställdhetsarbetet i kommunen, men varje chef ansvarar för jämställdheten på respektive arbetsplats. I personalhandboken finns stöd för förvaltningarna i arbetet med likabehandling och jämställdhet. Under det gångna året kopplades ett nyckeltal kring jämställdhet till kommunfullmäktiges (KF) prioriterade mål nr 14 (Östhammars kommun ska vara en attraktiv arbetsgivare), för möjlighet att kontinuerligt följa utvecklingen inom området.

Under våren 2014 togs beslut om att skapa en strategi för jämställdhetsintegrering och i augusti presenterades ett första förslag för Kommunstyrelsens arbetsutskott (KSAu).

Delaktighet och inflytande

Som en del i kommunens kontinuerliga kvalitetsarbete deltar kommunen i den årliga undersökningen Kommunens kvalitet i korthet (KKiK). Resultaten för 2014 är goda för Östhammars kommun, med resultat över riksgenomsnittet när det gäller möjligheterna att påverka kommunen och när det gäller vilken information som finns på hemsidan. Men när medborgarna själva får uppskatta sina möjligheter att påverka ligger kommunen genomsnittligt till. Resultatet speglar sig också i måluppfyllnaden utifrån KF 6 (Östhammars kommun skall vara en kommun där invånarna upplever ökade förutsättningar för delaktighet)

För att förenkla möjligheten till delaktighet och inflytande för kommunens medborgare har den publika hemsidan förenklats med en tydligare ingång från startsidan med samlingsrubriken "Delaktighet och inflytande". Under denna rubrik rymms olika tillvägagångssätt för att göra sin röst hörd. Bland annat nämns här de utvecklingsgrupper som representerar orter och bygder och som samråder med kommunalråd och tjänstemän ca fyra gånger per år. Här finns också information om att alla som är folkbokförda i Östhammars kommun kan väcka medborgarförslag till KF. Även barn och ungdomar under 18 år har förslagsrätt. Under 2014 inkom 11 medborgarförslag. Inom ramen för "Fråga din politiker" hanterades 25 frågor under 2014.

Kommunen använder sig också av sociala medier i dialog med medborgarna, till exempel Facebook, Twitter och Youtube.

Miljö, klimat och energi

Allmänt om miljöområdet

Miljöaktuellt rankar årligen Sveriges kommuner ur ett miljö- och hållbarhetsperspektiv. Det görs genom nyckeltal från flera källor och genom poängsättning av en enkät som skickas direkt till kommunerna. Enkäten ställer frågor om bl.a. medlemskap i olika samarbetsorgan både gällande miljö, jämställdhet och sociala frågor, hur kommunen hanterar sin mark vid exploatering, upphandlingskriterier och tjänsteresor. Östhammars kommun blev år 2014 rankade som plats 152, en förbättring från föregående år då vi rankades till plats 223. Resultatet visar att vi arbetar åt rätt håll i relation till flera andra kommuner. Rankingen kan dock ändras snabbt beroende på hur andra kommuner intensifierar sitt hållbarhetsarbete, hur frågorna i enkäten är formulerade och av hur vissa av underlagen är sammanställda. För att vara en kommun som fortsatt minskar miljöpåverkan och strävar efter hållbarhet, är det viktigt att vi i både projekt och löpande verksamhet arbetar i enlighet med både KF-målet och kommande uppdaterade miljömål. Då har vi också en möjlighet att få en ytterligare förbättring i rankingen, som speglar hur kommunen arbetar med ett brett spektra av miljö- och hållbarhetsparametrar. KF:s mål till år 2018 är topp 125.

Vattenvård

Ett av KF:s prioriterade mål är att minska miljöpåverkan. Det ska bland annat ske genom att minska utsläpp av övergödande ämnen och förbättra vattenkvaliteten i våra sjöar, vattendrag och kustvatten. Vi har under året förbättrat rutinerna vid detaljplanering och förhandsbesked för att redan i tidiga skeden påverka användningen av och påverkan på vattnet. I det pågående arbetet med att ta fram en ny översiktsplan är vatten också en viktig del för den strategiska planeringen, i form av vattentillgång/dricksvattnet som tillväxtfaktor, behovet av genomtänkta vatten- och avloppslösningar och inte minst vatten som en viktig kvalitet för boende och besökare. I processen har vi konstaterat att det finns behov av fördjupade planeringsunderlag för vatten.

En av kommunens stora utmaningar inom vattenområdet är övergödning. Det gäller bland annat i Östhammarsfjärden och Granfjärden. Under hösten samarbetade vi med studenter och kursledare från SLU Miljökommunikation för att kartlägga vilka problem närboende, myndigheter och experter bedömer finns med vattenkvaliteten, och vad orsakerna kan vara. Slutsatserna från studien kan fungera som en bra grund för fortsatt arbete. Under 2014 har Östhammars kommun arbetat med att slutföra utbyggnationer av VA inom ett par områden, men behovet är fortsatt stort att bygga ut kommunalt VA till flera nya områden och vissa omvandlingsområden. Kommunen har bedrivit en intensifierad tillsyn av enskilda avlopp, som givit goda resultat i form av ansökningar om åtgärder för att förbättra sitt avlopp. Vi har fortfarande många områden där enskilda avlopp är en omfattande källa till fosfor. Våtmarken för att minska kväveutsläppen från Östhammars reningsverk har projekterats för påbörjad byggnation år 2015. I flera av reningsverken har andra åtgärder genomförts för att förbättra processen och vi håller utsläppskraven enligt tillstånden. Det kan i vissa fall krävas ytterligare åtgärder för att kunna ansluta fler till reningsverken. Under 2014 blev Östhammars kommun som en av några få utvalda kommuner inbjudna att delta i ett projekt tillsammans med LRF, för att konkretisera kretslopps lösningar för toalettavfall med återföring till jordbruk. Projektet har påbörjats och löper även under 2015.

Östhammars kommun arbetar också med vattenfrågor genom nätverk och medlemskap i flera förbund och organisationer. Den största samarbetsparten är Upplandsstiftelsen. De har beviljats medel från Havs- och vattenmyndigheten för konkreta åtgärder i sötvatten som gynnar kustfiskbestånden av abborre och gädda. Genom dessa medel är två så kallade gäddvåtmarker under konstruktion i Östhammars kommun och Upplandsstiftelsen fortsätter inventera värdefulla lek- och uppväxtområden för fisk, som är ett viktigt underlag för att göra fler åtgärder. Genom vårt medlemskap i Svealands Kustvattenvårdsförbund får kommunen tillgång till gemensamma mätningar av vattenkvalitet, och genom att delta i Uppsala läns vattenvårdsgrupp samarbetar vi med länets övriga kommuner, universiteten och nationella myndig-

heter. Erfarenhetsutbyte och gemensamma studiebesök med vattenvårdsgruppen stärker kommunens kunskap om bra vattenvårdsåtgärder.

Naturvård

Ett sätt att arbeta med KF:s mål om minskad miljöpåverkan är bevara och stärka naturvärden och ett annat mål är att våra invånare ska vara nöjda med sin fritid. Vi har under året förbättrat rutinerna vid detaljplanering och förhandsbesked, för att redan i tidiga skeden påverka användningen av mark och vatten i kommunen och bättre ta tillvara naturvärden. Inför detaljplaner ska eventuella naturvärden kartläggas tidigt, dels för att ge möjlighet att skydda värdefulla miljöer, dels för att underlätta och effektivisera den fortsatta planeringsprocessen för exploatören. I det pågående arbetet med att ta fram en ny översiktsplan är natur och grönstruktur en viktig del för den strategiska planeringen, och under året har värdefulla grönområden kartlagts i kommunens större orter samt vid alla skolor i kommunen. I processen kan konstateras att det finns behov av fördjupade planeringsunderlag för en genomtänkt grönstruktur i kommunen.

Östhammars kommun samarbetar med lokala föreningar och Upplandsstiftelsen i både naturvårds- och friluftslivsfrågor. Under året har flera projekt drivits via lokala naturvårdsmedel (LONA). På Gräsö är det ett samarbete med Gräsöfonden och Upplandsstiftelsen för att öka tillgängligheten till fina natur- och kulturområden. I elva områden på ön har det röjts stigar, placerats ut bänkar och informerats om naturvärden. Via medel från Landsbygdsprogrammet har det byggts en informationsbyggnad vid Gräsö gård och producerats en fotoutställning som beskriver natur- och kulturvärden på Gräsö. Ett lokalt naturvårdsprojekt vid Yttre Hummelfjärden i Öregrund, med stigar, promenadstråk, fågeltorn och information om naturvärden till besökare pågår fortfarande. Ett flerårigt projekt tillsammans med Stockholms scoutdistrikt har resulterat i att många ungdomar på Vassarö utbildats i biologisk mångfald och skogsbryn har restaurerats. Inför 2015 har kommunen deltagit i LONA-ansökningar med föreningar för att utveckla området kring Vällen samt producera en mer omfattande utställning om odlingslandskapets värden på Gräsö.

Under våren genomfördes en naturutbildning för lärare tillsammans med Teknik- och naturskolan, Biotopia, Länsstyrelsen och Skogsstyrelsen. Utbildningen genomfördes inom projektet ”Violgubbar och kornknarrar”, ett projekt för att ge lärare och elever i Östhammars och Uppsala kommuner möjlighet att öka kunskaperna om lokala naturvärden, inom ramen för läroplanen.

Ett av de miljömål KF beslutat om är att vi ska öka andelen ekologiska livsmedel inom kommunal verksamhet. Under 2013 var 14 % av kommunens upphandlade livsmedel ekologiska, vilket betyder en bit kvar till målet på 20 %. Kommunen har också arbetat med att ge större möjligheter för lokala livsmedelsproducenter att lägga anbud till kommunens upphandling av livsmedel. Det är en viktig del i arbetet för ett rikt odlingslandskap i kommunen. Genom utskick och tydligare information

om pågående och kommande upphandlingar är en bit nådd på vägen och kommunen har idag några lokala leverantörer. En av nycklarna till att fler leverantörer ska kunna lämna anbud har visat sig vara en lokal distributionscentral. Möjligheterna att starta upp en sådan har därför utretts under året.

Klimat och energi

Kommunens energi- och klimatarbete syftar till att minska organisationens utsläpp av klimatpåverkande gaser genom att minska och effektivisera energianvändningen samt genom att styra om mot förnybara energikällor. Kommunen arbetar även utåt mot företag, organisationen och privatpersoner i samma syfte.

Lokaler och fastigheter

Östhammars kommun har en målsättning att till år 2016 använda 20 % mindre energi i lokalbeståndet jämfört med 2008. En nulägesanalys har upprättats och en handlingsplan har sedan tagits fram över prioriterade energibesparande åtgärder. Inom kommunens fastigheter har det under 2014 arbetats med driftoptimeringar inom ventilation och uppvärmning och energieffektiviseringar för uppvärmning och tappning av varmvatten. Tekniska kontoret arbetar kontinuerligt med att minska energiförbrukningen i kommunens fastigheter men även med energieffektiviseringsåtgärder på reningsverk och för gatubelysning. Vad gäller gatubelysning visar uppföljningar på en besparing på hela 60 % vid jämförelse mellan nya armaturer med gamla. I Gimos nya ishall har ett helt koldioxidbaserat kylsystem med värmeåtervinning installerats som beräknas ge en besparing på mer än 50 %. Under 2014 har också en solcellsanläggning färdigställts på kommunhusets tak. Installationen har utförts i samverkan med Bruksgymnasiets el- och energiprogram. Syftet med installationen är att bidra till att uppfylla de mål som KF tagit inom energi- och klimatområdet, möta behovet av kunskap om ny energiteknik inom el- och energiprogrammet, höja kunskapsnivån i den egna organisationen om ny energieffektiv teknik, samla ekonomiska erfarenheter vad gäller installation och drift samt bereda väg för ytterligare satsningar på solcellsanläggningar. Tanken är också att kunna försörja framtida elbilar i bilpoolen med solenergi för driften av dessa. För övrigt är all el som kommunen köper in för vår verksamhet är numera enbart Bra Miljöval-märkt el.

Mellan år 2010 och 2014 har vi genom energibesparingsåtgärder minskat energianvändningen i våra lokaler med 23 %. Uppvärmning med fossilbränsle är i stort sett utfasad, kvarstår endast 6 fastigheter. Några av dem ska avyttras, i övriga används olja som spetsvärme. Detta ska dock bytas ut löpande.

Transporter

Olika inventeringsaktiviteter har genomförts och uppföljningssystem kommit på plats för att få ett bättre grepp om kommunens tjänstebilar och bättre styrning för att minska deras klimatbelastning. Hur långt körs de årligen, köps miljöbilar in, tankas bilarna med det bränsle de är avsedda för? För första gången går det att visa hur

långt kommunens bilpark årligen rullar, ca 172 000 mil. Uppgiften ska användas som jämförelsetal framöver för att se om kommunen rör sig i rätt riktning. Uppföljningen av KF:s prioriterade mål 2013-2014 visar att andelen miljöbilar 2014 minskat till 44 procent, jämfört med 54 procent 2013. Detta kan delvis förklaras av den skärpta miljöbilsdefinitionen, men beror tyvärr också på inköp av icke miljöbilsklassade fordon. Andelen förnybart bränsle ligger även i år på 23 procent. För att nå KF:s målsättning om 20 % minskning av växthusgasutsläppen till 2016 krävs ytterligare fokus på att ersätta bilresor med kollektiva resor, ökad andel förnybart bränsle och effektivare fordon, inkl. elfordon.

Uppföljningen av KF:s nyckeltal CO₂-utsläpp från tjänsteresor med bil visar att utsläppen under 2014 minskat något från vår egen bilpark. Glädjande är också att användningen av egen bil i tjänsten har minskat från 57 700 mil 2012, 50 100 mil 2013 och till 48 500 mil 2014. I syfte att minska koldioxidutsläppen som arbetspendlingen medför har kommunen tidigare samverkat med UL och ordnat så anställda som frekvent pendlat med bil till jobbet istället erbjudits att prova busspendla kostnadsfritt under en månad. Uppföljning fem månader senare visade att nära hälften fortsatt att pendla med buss. Erfarenhetsmässigt ger detta positiva effekter även på användningen av egen bil i tjänsten. Kommunen har även samverkat med Forsmark där de nu genomfört en resvaneundersökning bland anställda i syfte att öka andelen kollektiva resor.

Under hösten 2014 har Östhammars kommun erbjudit personal som kör bil frekvent i tjänsten (1 gång/vecka eller mer) utbildning i Sparsam körning, speciellt fokus har varit hemtjänstpersonal och totalt kommer över 150 personer ha utbildats våren 2015.

Utåtriktad verksamhet

Den 29 mars hölls den världsomspännande klimatmanifestationen Earth Hour. Östhammars kommun stödde manifestationen på olika sätt även 2014, bl.a. genom en tävling där i år hela 31 klasser och förskoleavdelningar i kommunen deltog med olika aktiviteter, nytt rekord! Klasserna arbetade bl.a. med WWF:s material och funderade kring hur man kan göra för att minska energianvändningen och utsläppen av klimatpåverkande gaser. Under Earth Hour-veckan bjöds även i år ca: 250 elever på en teaterföreställning med energi- och klimattema.

För att informera om energirådgivningen och visa på alternativ till dagens fossilberoende fordon, ordnade energi- och klimatrådgivarna i regionen en elfordonsstafett med elbilar och elcyklar. Totalt tillryggalades en sträcka på 38 mil mellan tio deltagande kommuner. Arrangemanget hölls under Europeiska trafikantveckan.

Redovisningsmodell och finansiella nyckeltal

Den kommunala redovisningslagen reglerar kommunernas redovisningsmodell. Modellen består av resultaträkning, balansräkning och finansieringsanalys.

Resultaträkning

Resultaträkningen är en sammanfattning av årets redovisade kostnader och intäkter. Överstiger intäkterna periodens kostnader innebär det att det egna kapitalet ökar och enhetens finansiella styrka förbättras.

Resultaträkningen delas upp i tre olika resultat. Det första resultat som används är ”resultat 1” eller verksamhetens nettokostnader. Det består av intäkter genererade i verksamheten som dragits av mot verksamhetens kostnader och planliga avskrivningar. Nettokostnaden beskriver det som återstår att skattefinansiera. Underskottet på nettokostnadsnivå reduceras sedan med skatteintäkter och de generella statsbidragen. Finansiella intäkter ökar resultatet och finansiella kostnader minskar resultatet. Det resultat som då erhålls kallas ”resultat före extraordinära poster” eller ”resultat 2”. Det resultat som genereras här skall finansiera årets investeringar och ett eventuellt framtida sparande eller eventuell amortering av långfristiga skulder.

Efter ”resultat 2” kommer extraordinära intäkter och kostnader. Det är poster som inte har något direkt samband med den ordinarie verksamheten som bedrivs i kommunen. Dessa poster blir mer och mer ovanliga i kommuner. Det resultat som nu har framkommit är ”resultat 3” och visar årets resultat för kommunen.

Balansräkning

Balansräkningen beskriver den ekonomiska ställningen vid bokslutstillfället och utgör därmed en förbindelse-länk mellan åren. Den visar det bokförda värdet av kommunens tillgångar och hur dessa har finansierats – externt med främmande kapital (skulder) och internt med eget kapital.

Tillgångarna delas upp i omsättningstillgångar (kassa och bank, placeringar, fordringar, lager) och anläggningstillgångar som är tillgångar som skall innehas och utnyttjas under flera år (ex fastigheter och inventarier). På motsvarande sätt delas skulderna upp i kortfristiga och långfristiga samt avsättningar. Kortfristiga skulder förfaller till

betalning inom ett år. De övriga skulderna sträcker sig över flera år. Avsättningar innefattar kommunens pensionsskuld inklusive garantipensioner. En avsättning är definitionsmässigt en skuld som man inte vet hur stor den är eller när den skall betalas.

Finansieringsanalys

Finansieringsanalysen ger upplysning om hur medel har tillförts och hur dessa har använts. Till skillnad från resultaträkningen som redovisar kostnader och intäkter utgår finansieringsanalysen från gjorda inbetalningar eller utbetalningar.

Några finansiella nyckeltal

Balanslikviditet – omsättningstillgångar i relation till kortfristiga skulder. Ett mått på den kortsiktiga betalningsberedskapen där lager och förråd inkluderas.

Finansiella nettotillgångar – $(\text{fin.anl} + \text{oms/ks+ls})$ i måttet ingår alla finansiella tillgångar på balansräkningen som kommunen beräknas omsätta på tio års sikt. Måttet speglar den tidsrymd som ligger någonstans mellan likviditetsmåttet och soliditeten. Man skulle kunna uttrycka det som ”medellång betalningsberedskap”.

Kassalikviditet – $(\text{kf} + \text{kp} + \text{kb}/\text{ks})$ är ett mått på kommunens kortsiktiga betalningsberedskap. Vid 100 % täcks de kortfristiga skulderna av likvida medel, kortfristiga fordringar och kortfristiga placeringar.

Nettokostnadsandel – hur stor andel av skatteintäkterna och generella statsbidrag som har gått åt till att finansiera verksamhetens nettokostnader och finansiella poster.

Rörelsekapital – skillnaden mellan omsättningstillgångar och kortfristiga skulder. Ett mått på kommunens kortsiktiga betalningsberedskap.

Skattefinansieringsgraden av investeringarna – beskriver hur stor del av kommunens nettoinvesteringar som kan finansieras med skatteintäkter när löpande driften är finansierad.

Skuldsättningsgraden – visar hur stor andel av kommunens tillgångar som är finansierade med främmande kapital.

Soliditet – eget kapital i förhållande till totala tillgångar. Beskriver hur kommunens långsiktiga betalningsstyrka utvecklas. Ju högre soliditet desto starkare finansiellt handlingsutrymme.

Till

Fullmäktige i Östhammars kommun

Org.nr: 212000-0290

Revisionsberättelse för år 2014

Vi, av fullmäktige utsedda revisorer, har granskat den verksamhet som bedrivits i styrelse, nämnder och fullmäktigeberedningar och genom utsedda lekmannarevisorer den verksamhet som bedrivits i kommunens företag.

Styrelse, nämnder och beredningar ansvarar för att verksamheten bedrivs enligt gällande mål, beslut och riktlinjer samt de lagar och föreskrifter som gäller för verksamheten. De ansvarar också för att det finns en tillräcklig intern kontroll och återredovisning till fullmäktige.

Revisorerna ansvarar för att granska verksamhet, intern kontroll och räkenskaper samt att pröva om verksamheten bedrivits enligt fullmäktiges uppdrag och mål samt de lagar och föreskrifter som gäller för verksamheten.

Granskningen har utförts enligt kommunallagen, god revisionsred i kommunal verksamhet och kommunens revisionsreglemente. Granskningen har genomförts med den inriktning och omfattning som behövs för att ge rimlig grund för bedömning och ansvarsprövning.

Samtliga revisionsrapporter avseende kommunens nämnder och styrelse har löpande under året överlämnats till fullmäktiges presidium och till berörd nämnd. Revisionen har biträtt av KPMG AB. Granskningens omfattning redovisas i bilagan "Revisorernas redogörelse" och därtill fogade bilagor.

Av årsredovisningen framgår de tre av fullmäktige fastställda finansiella målen för god ekonomisk hushållning.

- Resultatet uppgår till 41,8 MSEK motsvarande 4 % av skatteintäkter och bidrag. Fullmäktiges mål är 2 %. Vår bedömning är att resultatmålet uppnås.
- Nettokostnaderna ökar med 2,7 % i jämförelse med skatteintäkter och bidrag, som ökar med 2,4 %. Vår bedömning är att nettokostnadsutvecklingsmålet inte uppnås.
- Driftsredovisningen visar på en total avvikelse om 35,9 MSEK, men den är positiv d.v.s. kostnaderna har understigit budget. Vår bedömning är att budgetmålet uppnås. Vi rekommenderar kommunen att se över budgetmålen, då en positiv avvikelse mot budget inte nödvändigtvis är positivt.

I den av KF fastställda budgeten för 2014 framgår kommunens prioriterade mål för 2013-2014, vilka är 14 till antalet varav 3 är de ovan nämnda finansiella målen. Det finns även styrtaal kopplade till dessa mål. Det framgår inte tydligt vilken viktning styrtalet har för den samlade bedömningen av måluppfyllelsen. För t.ex. mål nr 2 är bedömningen att målet delvis uppnås och då är tre av fem styrtaal uppnådda, medan för mål nr 3 är bedömningen att målet är nått trots att fyra av fem styrtaal inte når målvärdet. Detta gäller även för fler av målen.

Kommunrevisionen i Östhammar

Vi saknar ett uttalande från kommunstyrelsen i förvaltningsberättelsen om huruvida man har kontroll över varför en stor del av verksamhetsmålen inte är uppfyllda samt vilka åtgärder som kommer att vidtas. Detta är något som kommunstyrelsen bör uttala sig om inför nästa år.

Vi bedömer, utifrån avrapporteringen i årsredovisningen, att resultatet för flera av verksamhetsmålen inte är förenliga med de mål fullmäktige fastställt, andelen delvis och ej uppfyllda är enligt vår bedömning för stor.

Årsredovisningens förvaltningsberättelse innehåller en särskild analys av balanskravet som uppgår till 16 MSEK. Vi bedömer att kommunen har en ekonomi i balans och uppfyller lagens balanskravsregler.

Vi bedömer sammantaget att styrelse, nämnder och beredningar i Östhammars kommun har bedrivit verksamheten på ett ändamålsenligt och från ekonomisk synpunkt tillfredsställande sätt.

Vi bedömer att räkenskaperna i allt väsentligt är rättvisande.

Vi bedömer att styrelsens och nämndernas interna kontroll har varit tillräcklig under året.

Vi bedömer sammantaget att resultatet enligt årsredovisningen är förenligt med de finansiella mål som fullmäktige uppställt.

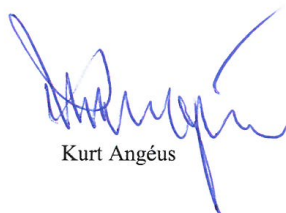
Vi bedömer sammantaget att resultatet enligt årsredovisningen *inte* är förenligt med de verksamhetsmål som fullmäktige uppställt.

Vi tillstyrker att fullmäktige beviljar ansvarsfrihet för styrelse, nämnder och beredningar samt enskilda ledamöter i dessa organ.

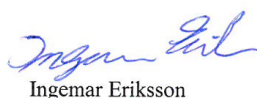
Vi tillstyrker att fullmäktige godkänner kommunens årsredovisning för 2014.

Revisionsberättelsen är upprättad av Kurt Angéus, Ingemar Eriksson, Gunnar Rydvall, Ebbe Bernsell och Sten Lindholm av fullmäktige valda revisorer i Östhammars kommun.


Östhammar den 22 april 2015



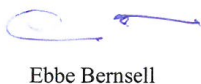
Kurt Angéus



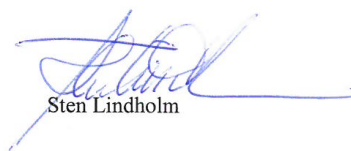
Ingemar Eriksson



Gunnar Rydvall



Ebbe Bernsell



Sten Lindholm



Eventuella frågor om årsredovisningen besvaras av
Claes Wester, ekonomichef, tel 0173-86120.

Ekonomikontoret



ÖSTHAMMARS
KOMMUN
- EN DEL AV ROSLAGEN