



Årsredovisning 2015



Innehållsförteckning

Denna och följande sida ger en mer detaljerad innehållsmässig beskrivning av de olika delarna i Östhammars kommuns årsredovisning.

Organisation och övergripande kommentarer.....sid 4

Kommunstyrelsens ordförande Jacob Spangenberg ger sin syn på året som gått	sid 4
Östhammars kommun/organisation	sid 5
Kommunens nämnder organisation	sid 6

Förvaltningsberättelse

Omvärldsanalys.....sid 7

Omvärldsanalysen har till uppgift att spegla hur yttre faktorer påverkar eller kan påverka Östhammars kommun. Avsnittet behandlar kommunsektorns ekonomi. Till sist följer en känslighetsanalys av några viktiga faktorer som påverkar kommunens utveckling.

Måluppfyllelse.....sid 9

Här redovisas uppfyllelsen av kommunfullmäktiges mål med kommentarer av kommunchefen.

Finansiell analys.....sid 14

Målsättningen med den finansiella analysen är att på ett uppslag lyfta fram årets finansiella resultat och de viktigaste trenderna både inom kommunen och inom den sammanställda redovisningen. Här ges också en beskrivning av uppfyllande av balanskrav och god ekonomisk hushållning.

Drift- och investeringsredovisning.....sid 17

Kommunens drift- och investeringsredovisning med korta kommentarer redovisas på dessa sidor.

Personalekonomisk redovisning.....sid 19

Förvaltningsberättelsen skall beskriva "väsentliga personalförhållanden". I detta avsnitt fokuseras kommunens personal ur ett antal aspekter.

Resultaträkning, kassaflödesanalys, balansräkning.....sid 21

Kommunens och koncernens resultaträkning, kassaflödesanalys och balansräkning

Fem år i sammandrag.....sid 23

Ett antal finansiella nyckeltal redovisas tillsammans med 5-års uppställning av kommunens finansiella utveckling

Noter.....sid 24

Under detta avsnitt redovisas noter till resultaträkning, kassaflödesanalys och balansräkning.

Tillämpade redovisningsprinciper.....sid 28

Här görs en beskrivning av de viktigaste redovisningsprinciperna både för kommunen och för koncernen. Östhammars kommuns målsättning är att följa kommunallag, kommunal redovisningslag och rekommendationer från Rådet för kommunal redovisning.

Kommunens verksamhet

Modell för analys av verksamheten.....sid 29

Östhammars kommun använder en modell för beskrivning och analys av kommunens verksamhet. Följande fem perspektiv beskrivs och problematiseras:

Måluppfyllelse, årets viktiga händelser, prestationer och kvalitet, ekonomiskt resultat och årets verksamhet i ett framtidsperspektiv.

Nämndernas verksamhetsberättelser.....sid 30

Kommunstyrelsen.....	sid 30
varav Lokal säkerhetsnämnd.....	sid 32
varav Teknisk förvaltning.....	sid 33
varav VA verksamhet.....	sid 34
varav Renhållningsverksamhet.....	sid 35
Bygg- och miljönämnd.....	sid 36
Kultur- och fritidsnämnd.....	sid 37
Barn- och utbildningsnämnd.....	sid 39
Socialnämnd.....	sid 41

Bolagen i den sammanställda redovisningen.....sid 44

Här redovisas och analyseras de bolag som ingår i koncernen Östhammars kommun, nämligen Stiftelsen Östhammarshem och Hargs Hamn AB.

Hållbarhetsboks slut.....sid 45

Miljö, klimat och energi.....	sid 45
Folkhälsa och välfärd.....	sid 47
Jämställdhet.....	sid 48
Delaktighet och inflytande.....	sid 48
Lokal ungdomspolitik.....	sid 49

Övrigt

Redovisningsmodell och nyckeltal.....	sid 50
En kort beskrivning av kommunens redovisningsmodell och några av de finansiella nyckeltal som används i denna årsredovisning	
Revisionsberättelse.....	sid 51

Kommunstyrelsens ordförande har ordet

Medborgarna i Östhammars kommun, har med rätta stora förväntningar på god service, tjugofyra timmar om dygnet, veckans alla dagar och året runt. Det är en del i det starka kontrakt som finns mellan medborgare och det offentliga i Sverige. Denna förväntan, eller samhällskontrakt, är en del av en lång tradition som särskilt riktar sig mot den nivå som är närmast medborgarna; kommunen, är en stark drivkraft för oss förtroendevalda och medarbetare. Anledningen till att kommunen finns som organisation är för att lösa behov som kan definieras som gemensamma. Vård, skola, omsorg, vatten och avlopp, vägar, byggbar mark är några av de tjänster som Östhammars kommun tillhandahåller sina medborgare. Det Du nu håller i Din hand eller läser elektroniskt, är en redovisning av vad som hänt under verksamhetsåret 2015. Årsredovisningen är uppdelad i verksamhetsberättelser för de olika verksamheterna, redovisning av måluppfyllelse samt en redovisning av det ekonomiska resultatet.

Det finns mycket att glädja sig åt i årets redovisning. Här några axplock:

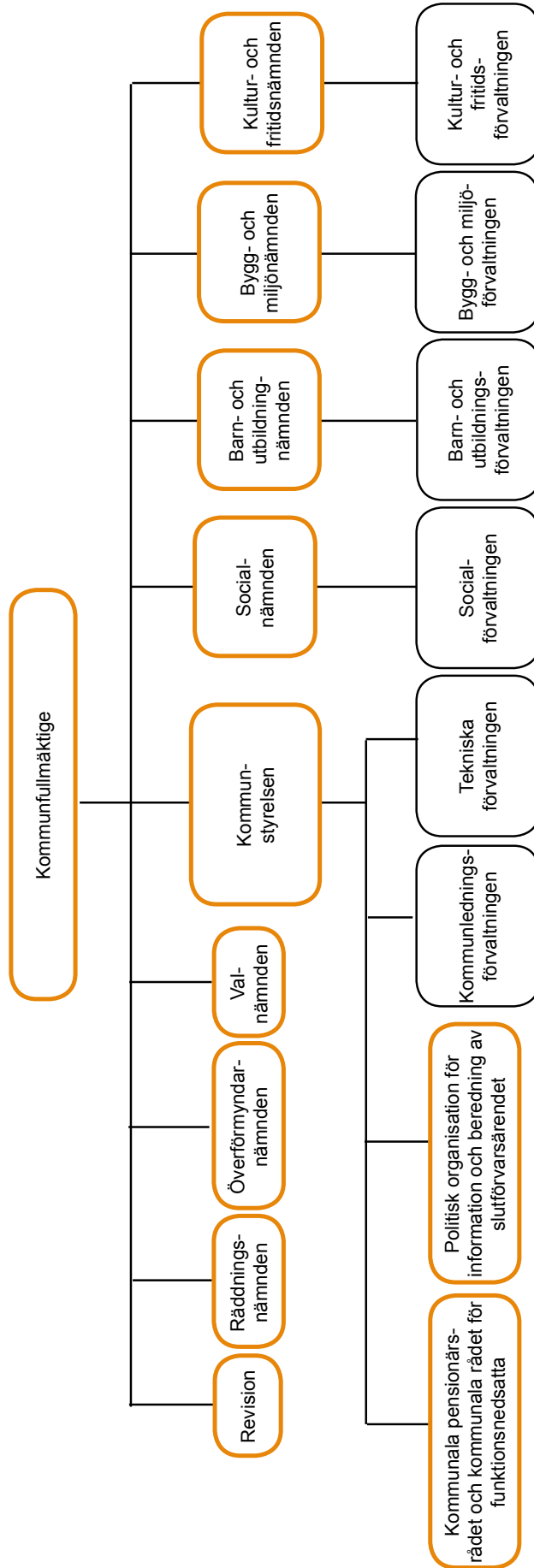
- Det ekonomiska resultatet blev högre än budgeterat med ca tio miljoner kronor. Det fanns såväl kostnader som intäkter av engångskaraktär, men i mitt tycke är det ett bra resultat.
- Investeringsvolymen är fortsatt hög i Östhammars kommun. Under 2016 och under planperioden 2017-19, finns mycket stora investeringskostnader budgeterat. Det är en stor utmaning att hållbart finansiera dessa investeringar. Överskotten måste bli fortsatt stabila för att denna höga nivå ska kunna bli uthållig.
- Måluppfyllelsen ger anledning till både ris och ros. Ros: för uppfyllda eller starkt förbättrad måluppfyllelse för sju av nio mål. Ris: för fortsatt dålig måluppfyllelse i två av målen. Det viktigaste är att se till att hålla måldiskussionen levande och att fokusera på uppföljningen av resultaten. Mycket talar för att vi framöver kommer att minska antalet mål och att göra dem mer medborgarfokuserade.



Förväntningarna är som tidigare nämnts fortsatt höga på Östhammars kommun. Jag och övriga förtroendevalda gör allt vi kan för att motsvara dessa. Ibland har vi olika åsikter i partierna om hur målen ska realiseras. För det mesta är vi överens om huvuddragen i målstyrningen.

Jag vill avsluta med att tacka alla anställda och förtroendevalda för ett väl utfört arbete under år 2015. Det är tack vare ert målmedvetna arbete som kommunen utvecklas så positivt.

Jacob Spangenberg (C)
Ordförande i kommunstyrelsen



Grupper utsedda av annan part



Kommunens verksamhet

Nämnder och verksamhet

Kommunfullmäktige

Jonas Svensson	Ordförande	S
Kerstin Björck-Jansson	1:e vice ordf	C
Urban Englesson	2:e vice ordf	M
Margareta Widén-Berggren	Ledamot	S
Tomas Bendiksen	Ledamot	S
Sanne Eriksson	Ledamot	S
Roger Lamell	Ledamot	S
Ann-Charlotte Grehn	Ledamot	S
Jonas Lennström	Ledamot	S
Lisa Norén	Ledamot	S
Caroline Schnell	Ledamot	S
Mika Muhonen	Ledamot	S
Angelica Örneholm	Ledamot	S
Torkel Gille	Ledamot	S
Désirée Mattsson	Ledamot	S
Thomas Eriksson	Ledamot	S
Anna Frisk	Ledamot	S
Örjan Mattsson	Ledamot	S
Camilla Forsberg	Ledamot	S
Lennart Norén	Ledamot	S
Hans Lagenius	Ledamot	S
Ingvar Skönstrand	Ledamot	S
Jacob Spangenberg	Ledamot	C
Bertil Alm	Ledamot	C
Lisa Landberg	Ledamot	C
Inger Abrahamsson	Ledamot	C
Gunnel Wahlgren	Ledamot	C
Josefine Nilsson	Ledamot	C
Håkan Dannberg	Ledamot	C
Anna-Lena Söderblom	Ledamot	M
Lennart Owenius	Ledamot	M
Pär-Olof Olsson	Ledamot	M
Christer Lindström	Ledamot	M
Gunilla Delwall	Ledamot	M
Allan Kruukka	Ledamot	M
Joakim Andersson	Ledamot	SD
Martin Wahlsten	Ledamot	SD
Linn Myhrberg	Ledamot	SD
Peter Brandt	Ledamot	SD
Claes Welamson	Ledamot	SD
Ingemar Adén	Ledamot	BOA
Lars O Holmgren	Ledamot	BOA
Kerstin Dreborg	Ledamot	MP
Åsa Lindstrand	Ledamot	-
Ingeborg Sevastik	Ledamot	V
Mohammad Sabur	Ledamot	V
Christer Bohlin	Ledamot	L
Sören Axelsson	Ledamot	LPO
Lena Hagman	Ledamot	KD

Kommunstyrelse

Jacob Spangenberg	Ordförande	C
Margareta Widén-Berggren	1:e vice ordf	S
Lennart Owenius	2:e vice ordf	M
Tomas Bendiksen	Ledamot	S
Roger Lamell	Ledamot	S
Ann-Charlotte Grehn	Ledamot	S
Jonas Svensson	Ledamot	S
Bertil Alm	Ledamot	C
Pär-Olof Olsson	Ledamot	M
Jan Holmberg	Ledamot	M
Peter Brandt	Ledamot	SD

Nämndernas ordförande och vice ordförande

<i>Kultur- och fritidsnämnd</i>		
Jonas Lennström	Ordförande	S
Maria Nyström	Vice ordf	KD
<i>Socialnämnd</i>		
Kerstin Björck-Jansson	Ordförande	C
Anna-Lena Söderblom	Vice ordf	M
<i>Bygg- och miljönämnd</i>		
Tomas Bendiksen	Ordförande	S
Gunilla Delwall	Vice ordf	M
<i>Barn- och utbildningsnämnd</i>		
Roger Lamell	Ordförande	S
Christer Lindström	Vice ordf	M
<i>Lokal säkerhetsnämnd</i>		
Margareta Widén-Berggren	Ordförande	S
Lennart Owenius	Vice ordf	M
<i>Gem nämnd för Räddningstjänst</i>		
Margareta Widén-Berggren	Ledamot	S
Lennart Owenius	Ledamot	M
<i>Gem Överförmyndarnämnd</i>		
Elisabet Eklund	Ledamot	C
<i>Valnämnd</i>		
Håkan Högström	Ledamot	S
Gunilla Delwall	Ledamot	M

Kommunfullmäktigevalet 2014

	Antal röster	Proc.	Man-dat
Moderaterna	2 048	14,40	7
Centerpartiet	2 234	15,71	8
Folkpartiet liberalerna	426	3,00	1
Kristdemokraterna	348	2,45	1
Arbetarepartiet-Socialdemokraterna	5 559	39,08	20
Vänsterpartiet	540	3,80	2
Miljöpartiet de gröna	612	4,30	2
Sverigedemokraterna	1 400	9,84	5
Borgerligt alternativ	618	4,35	2
Landsbygdspartiet Oberoende	375	2,64	1
Övriga partier	63	0,44	0
Totalt	14 223	100,0	49

Förvaltningschefer

Peter Nyberg	kommunchef
Linn Sunnelid	lednings- och verksamhetschef
Dan Malmberg-Jansson	it-chef
Annika Bexelius	teknisk chef
Lena Hellström	kultur- och fritidschef
Lisbeth Bodén	barn- o utbildningschef
Håkan Dahlgqvist	socialchef
Charlotte Köhler	bygg- och miljöchef

Omvärldsanalys

Omvärldsanalysen syftar till att belysa externa faktorer som påverkar kommunens planeringsförutsättningar på kort och medellång sikt. Det handlar om att identifiera trender, signaler, företeelser, värderingar och attityder i omvärlden. Kommunens ekonomiska förutsättningar styrs bl.a. av hur konjunkturen och sysselsättningen i Sverige utvecklas. Statens beslut och statsbidrag samt lagstiftning som påverkar kommunens verksamheter har också betydelse.

Befolkningsutvecklingen i Uppsala län är tillsammans med konjunkturutvecklingen viktiga parametrar för att bedöma omvärldens påverkan på Östhammars kommun. Folkmängden samt dess sammansättning har betydelse för hur kommunen ska dimensionera sin verksamhet, framförallt gäller det planeringen av barn- och ungdomsverksamheten samt verksamheten för äldre.

Samhällsekonomin

Den svenska ekonomin befinner sig sedan ett par år tillbaka i en konjunkturåterhämtning. Inhemsk efterfrågan växer snabbt och BNP beräknas såväl i år som nästa år öka med drygt 3%. Tillväxten i den svenska ekonomin gör att sysselsättningen ökar och arbetslösheten gradvis pressas tillbaka. I slutet av nästa år beräknas den svenska ekonomin nå konjunkturell balans. Arbetslösheten har då nått ner mot 6,5% och inflationstalen, enligt KPI ligger nära 2%. Den internationella återhämtningen har totalt sett, varit relativt trög. Ett undantag är USA där ekonomin växer i hygglig takt och där utvecklingen på arbetsmarknaden har varit stark. Också i Storbritannien och Tyskland utvecklas arbetsmarknaden starkt sedan en tid tillbaka. På andra håll i Europa har det gått väsentligt trögare. I tillväxtländer som Ryssland och Brasilien är utvecklingen mycket svag. Även i Kina gnisslar det nu betänkligt. Den svenska exporten avsätts till mycket stor del i Europa. Bortemot tre fjärdedelar avsätts här. Problemtungda länder som Brasilien och Ryssland tar emot mindre än 3% av svensk varuexport. De två mer snabbväxande tillväxtländerna Kina och Indien tog 2014 emot 3,5% resp. 1% av vår export. Utanför Europa ligger den viktigaste avsättningsmarknaden för svensk export i USA, dit närmare 7% av den svenska varuexporten går.

Kommunsektorns ekonomi

Resultatnivån för kommunerna har varit god under de senaste åren, men förklaras till stor del av tillfälliga poster som t ex återbetalning AFA sjukförsäkrings premier på 3,5 mdr varav 9,2 mnkr för Östhammars kommun. Även om det sammantagna resultatet ser bra ut de senaste tio åren betyder inte det att alla kommuner har goda resultat. De senaste fyra åren har i genomsnitt 13% av kommunerna haft ett negativt resultat medan 48% haft ett resultat som överstiger 2% av skatter och bidrag. Det

stora flyktingmottagandet, och den kraftiga ökningen av antalet asylsökande, får förhållandevis liten betydelse för årets resultat. Huvudorsaken är att ökade kostnader antas återföljas av ökade intäkter i form av statliga bidrag. Det finns skäl att ifrågasätta sambandet, det vill säga hur väl de statliga bidragen täcker kostnaderna vad gäller såväl asylsökande som flyktingmottagandet. Även för mottagandet av ensamkommande barn föreslås ändringar i ersättningarna till kommunerna. Regeringen vill differentiera ersättningarna med avseende på boendetyper, samt att insatser som tidigare ersattes med kommunens faktiska kostnad ska schabloniseras. Det kanske viktigaste förslaget för mottagande av ensamkommande barn är dock det så kallade stödboendet, ett mer flexibelt alternativ till en HVB-placering. Pressen läggs på kommunerna att omsätta den kommande lagändringen och de nya schablonerna till billigare lösningar. Detta sker vid en tid då behovet inom mottagandet är rekordstort, vilket gör det osäkert om detta kan åstadkommas med bibehållen kontroll på kostnaderna.

Kostnadstrycket i Sverige

Främst är det befolkningsförändringar som ligger bakom det höga kostnadstrycket i Sverige. Flera äldre driver kostnader i sjukvård och äldreomsorg och fler barn driver upp kostnaderna i skolan. Det har länge varit känt att den demografiska utvecklingen tillsammans med den ökade efterfrågan av välfärd kommer innebära ett ökat kostnadstryck, men det blir nu alltmer tydligt. Trender med fler äldre fortsätter, samtidigt har Sverige ett stort flyktingmottagande som påverkar en rad verksamheter i både kommuner och landsting. I migrationsverkets senaste beräkning från den 22 oktober 2015 rör det sig om mellan 140 000 och 190 000 asylsökande, varav 29 000-40 000 är ensamkommande barn. EU:s och enskilda medlemsstaters agerande kommer att ha en avgörande betydelse för hur många asylsökande som når Sverige framöver. Att en relativt stor del av invandrarna är i yrkesverksam ålder bör på sikt ha en positiv inverkan på möjligheterna att finansiera välfärden, genom att försörjningskvoten förbättras. Under de närmaste åren är det emellertid inte troligt att nyanlända med en gång kan försörja sig och betala skatt i samma utsträckning som befolkningen i övrigt. En större befolkning innebär ökade kostnader, oavsett var människorna kommer ifrån. För att undvika skattehöjningar behöver kommuner fortsätta att effektivisera sina verksamheter, förändra arbetssätt och tillämpa ny kunskap och teknik samt digitalisering.

Befolkning

De demografiska behoven växlas upp

För kommunerna sammantaget har demografiska förändringar inneburit ökat resursbehov som motsvarar en kostnadsökning på ungefär 0,5% per år under de senaste 10 åren. Efter 2012 har dessa växlat upp och förväntas

åren 2015-2019 att uppgå till i genomsnitt 1,6% per år. Det är en dramatisk förändring. Enbart skillnaden som uppkommer mellan SCB:s befolkningsprognoser från 2014 och 2015 är mycket stor.

Eftersom storleken på verksamheterna är starkt beroende av befolkningsutvecklingen inom de aktuella åldersgrupperna blir också variationen stor mellan de olika verksamheterna. Bland de största verksamheterna är det inom skolans område som ökningarna kommer att vara störst. Volymen på gymnasieskolans verksamhet minskar inledningsvis men tar sedan fart.

Folkmängd	2013	2014	2015
Totalt	21 352	21 374	21 563
Män	10 941	10 965	11 071
Kvinnor	10 411	10 409	10 492
Folkmängdsförändring			
Födda	202	194	227
Döda	230	244	217
Födelsenetto	-28	-50	10
Flyttningsnetto	120	72	180
Befolkningsförändring	90	22	190
Utdebitering			
Kommunen	21,69	21,69	21,69
Landstinget	11,16	11,16	11,16
Kyrkan, snitt	0,30	0,30	0,31
Totalt	33,15	33,15	33,16
+ medlem i Sv kyrkan	1,09-1,39	1,09-1,39	1,25*

* genomsnitt

Framtid

Besvärlig situation framöver

Kostnader beräknas öka i löpande priser med cirka 270 mdr kronor mellan 2014-2019, på grund av de faktorer som bl.a. beskrivits ovan. För att inte resultatet ska försämrats i någon större utsträckning måste således intäkterna öka i motsvarande omfattning. Det viktigaste bidraget är ökningen av skatteunderlaget. Därutöver krävs ytterligare åtgärder som stärker intäkterna. Kalkylen utgår ifrån att staten höjer statsbidragen framöver med 2% per år i fasta priser från och med 2017, något som är i enlighet med en långsiktig historisk trend. Därutöver krävs skattehöjningar på närmare 2 kronor för att få ihop kalkylen som bedöms av SKL.

Känslighetsanalys

En kommun påverkas givetvis många gånger av händelser utanför dess egen kontroll. Ett sätt att göra detta tydligt är att upprätta en känslighetsanalys som visar hur olika förändringar påverkar kommunens finansiella situation. I tabellen nedan redovisas hur ett antal faktorer påverkar kommunens resultat.

Händelseförändring	Kostnad/intäkt (mnkr)
Ränteförändring med 1 %	+/- 4,1
Löneförändring med 1%	+/- 8,0
Bruttokostnadsförändring 1%	+/- 13,2
Socialbidragsförändring 10%	+/- 1,4
100 kommuninvånare	+/- 4,7
10 årsarbetare	+/- 4,7
Förändrad utdebitering 1 kr.	+/- 47,5

KOMMUNFULLMÄKTIGES PRIORITERADE MÅL 2015

KF 1: Östhammars kommun ska vara en kommun som ger barn och unga goda förutsättningar att möta framtidens utmaningar

Styrtal	Målvärden	2014	2015
Andelen godkända i alla ämnen	100%	77%	76%
Andel i högskolestudier inom 3 år efter avslutat gymnasieprogram	50%	34%	43%
Andelen unga i öppen arbetslöshet	<5%	5,8%	3,9%
Andel ungdomar som inte kommer tillbaka efter avslutad insats	80%	71%	91%
Andelen unga som mår bra, enligt Liv och hälsa ung	90%	-	74%

Källa: skolverket, arbetsförmedlingen, SCB, Liv och hälsa

KF 2: Östhammars kommun ska vara en kommun med stöd- och omsorgsverksamhet som utgår från individens behov och värdighet

Styrtal	Målvärden	2014	2015
Brukarnöjdhet i hemtjänst	95%	95%	94%
Brukarnöjdhet i särskilt boende	90%	89%	83%
Brukarnöjdhet funktionshinder	90%	-	90%
Andelen som under året erhållit försörjningsstöd	2,2%	2,2%	2,2%

Källa: Kolada, SKL, SCB, SoS

KF 3: Östhammars kommun ska vara en kommun med gott bemötande och hög tillgänglighet

Styrtal	Målvärden	2014	2015
Andel som upplever att de fått ett gott bemötande	100 %	94%	100%
Andel som får svar på enkel telefonfråga	60 %	47%	25%
Andelen som får svar på e-post inom 2 dagar	80 %	89%	91%

Källa: Profitel, egna uppgifter

KF 4: Östhammars kommun ska vara en kommun där invånarna upplever ökade förutsättningar för delaktighet

Styrtal	Målvärden	2014	2015
Andel som upplever att vi har god webbinformation	90%	82%	81%
Andel som upplever att vi möjliggör för medborgarna att delta i kommunens utveckling	70%	61%	67%
Andel medborgare som upplever att de har inflytande över kommunens verksamhet	50%	39%	37%

Källa: SKL, Kolada, SCB

KF 5: Östhammars kommun ska vara en kommun med ett gott företagsklimat

Styrtal	Målvärden	2014	2015
Svenskt Näringslivs ranking	topp 60	154	188
SBA:s NKI	75	60	68
Antalet nya företag/år	130	79	77
Andel hushåll och företag med 100 mbit/s	50%	25%	26%

Källa: Svenskt Näringsliv, SBA, egna uppgifter, Länsstyrelsen

KF 6: Östhammars kommun ska vara en attraktiv kommun där befolkningen trivs och kontinuerligt ökar

Styrtal	Målvärden	2014	2015
Andel medborgare som är nöjda med sin fritid	60%	55%	52%
Andel medborgare som upplever en trygg kommun	75%	72%	70%
Befolkningsökning/år	100	22	189
Fokus bäst att bo ranking, landsbygdskommuner	Topp 20	21	17

Källa: Egna uppgifter, SCB, Fokus

KF 7: Östhammars kommun ska vara en kommun med minskad miljöpåverkan

Styrtal	Målvärden	2014	2015
Miljöaktuellt ranking	Topp 125	152	157
Andelen inköpta ekologiska livsmedel	20%	14%	19%
Minskning av koldioxidutsläpp CO ₂ från tjänsteresor med bil (2018)	20%	-	-
Andel förnybart bränsle i tjänstebilarna (2018)	30%	-	19%
Andelen godkända enskilda avlopp ökar	3%	-	2,3%
Andelen återvunnet hushållsavfall	35%	22%	25%

Källa: Kolada, Miljöaktuellt, egna uppgifter

KF 8: Östhammars kommun ska ha en ekonomi och verksamhet med god ekonomisk hushållning, både i kort- och långsiktigt perspektiv

Styrtal	Målvärden	2014	2015
Resultatöverskott i procent av skatter, statsbidrag och utjämnings	2%	4,3%	1,9%
Intäktsökningen av skatter, statsbidrag och utjämnings ska överstiga nettokostnadsutvecklingen	0,5%	-3,8%	-3,19%
Samtliga styrelser och nämnder följer budget	100%	85,7%	100%

Källa: Egna uppgifter

KF 9: Östhammars kommun ska vara en attraktiv arbetsgivare

Styrtal	Målvärden	2014	2015
Nöjd medarbetarindex	80%	79%	80%
Jämställdhetsindex	ökande	12,6%	58%
Attraktiv arbetsgivare	ökande	-	97%

Källa: Egna uppgifter, J.ÄMIX, Medarbetarundersökningen 2015

Kommentarer till måluppfyllelse av kommunfullmäktiges prioriterade mål

Kommunfullmäktige beslutade 2012 att införa ett nytt måldokument, Kommunfullmäktiges prioriterade mål. Det nya dokumentet innehöll fler mål, fjorton istället för tre samt hade tydliga styrtal och ett större fokus på effekter för medborgare och företag. Det har även varit uttalat att resultat skall kunna jämföras med andra offentliga organisationers resultat.

Dokumentet har reviderats vid tre tillfällen och det senaste beslutet innebar att antalet mål minskats till nio samt att styrtalen är mer kommun-generella än nämnd-specifika. Värt att notera att ett flertal styrtal har ändrats, dels för att spegla verksamheten bättre men även då ett antal av tidigare styrtal varit svåra att ta fram även om tanken varit god.

Revisionen har sedan målen införts efterfrågat en tydligare uppfattning från kommunstyrelsen om vad styrelsen avser att göra för att förbättra måluppfyllelsen.

Den kommunala strukturen för att följa upp resultat/mål kan delas upp i tre delar;

Dels den omedelbara kontinuerliga uppföljning som sker direkt i verksamheten. Där avvikelser och tillkortakommanden följs upp, värderas och åtgärdas kontinuerligt. Detta görs dels i samråd med nämnden/styrelsen eller direkt i verksamheten. Ett exempel på detta är de verksamheter som infört Lean som arbetssätt och följer verksamheten veckovis genom s.k. tavelmöten.

Dels genom kontinuerlig återrapportering till nämnd samt rapportering av nämndens verksamhet till kommunstyrelsen (uppsiktsplikten). Detta utgör grund för samt påverkar främst arbetet med nästkommande verksamhetsplan (2015 års verksamhetsplan).

Dels genom bokslutsseminarium (fokus på den måluppfyllelse som nåtts under verksamhetsåret) som ligger till grund för prioriteringar och arbetet med att ta fram kommande mål- och budgetdokument (2016 års verksamhetsplan).

Styrtal

Då varje mål beskriver en övergripande ambition är det viktigt att koppla styrtal till målet för att säkerställa måluppfyllelse. Styrtalen har tagits fram i samarbete mellan tjänstemän och kommunstyrelsen. Kravet på styrtalen har varit att de skall vara;

- Relevanta – indikera träffsäkert i förhållande till målets hela bredd.
- Mätbara – kunna mätas tydligt utan behov av bedömningar eller tolkningar.
- Jämförbara – vara en indikator som lätt kan jämföras mellan organisationer.
- Externt framtagen – en indikator som är framtagen och mäts av vederhäftig extern part.
- Effektiv/Rimlig – skall upplevas rimlig att ta fram i förhållande till sitt värde.

Hur mäter vi måluppfyllelse;

Mål och styrtal hanteras och redovisas enligt nedanstående.

Målen antas för mandatperioden. Styrtal och målvärden revideras årligen. Måldokumentet fastställs av kommunfullmäktig i samband med budget. Måluppfyllelsen redovisas som uppfyllt, delvis uppfyllt samt ej uppfyllt – i dokumentet redovisas det som färger – grön, gul och röd. Definition av uppfyllt, fler än hälften av indikatorerna (indikatorn) är till minst 90% uppfyllda. Definition av delvis uppfyllt, fler än hälften av indikatorerna (indikatorn) är till 80% uppfyllda eller att resultat är över riksgenomsnittet. Definition av ej uppfyllt, hälften eller flera av indikatorerna har ett resultat om 80% eller lägre.

2015 års resultat

Östhammars kommun har generellt förbättrat sina resultat i förhållande till tidigare år och i relation till kommunsvrige i övrigt. Kommunstyrelsen vill framförallt lyfta följande;

- Fortsatt förbättring för den attraktiva kommunen, en högre befolkningsökning än väntat, en stark sysselsättning, en ökad service och

- tillgänglighet och lägre ungdomsarbetslöshet.
- Prioriterade områden som skolan, vår miljö- påverkan, företagsklimatet och medborgarnas inflytande kräver mer från den kommunala organisationen och bör därför bevakas extra under kommande verksamhetsår.
- Vår attraktivitet som arbetsgivare behöver förstärkas, vår förmåga att ta tillvara samtliga medarbetare och deras kunskap. Jämställdhet och mångfald måste tydligare bevakas och synliggöras.

KF1

Andel elever som klarar kunskapskraven i alla ämnen i grundskolan har visat en positiv trend under flera år. Dock skedde en försämring med 10% under 2014/15. Att beakta är att den skola med högst meritpoäng har lägst andel elever som har klarat kunskapskraven i alla ämnen. Flickor klarar i mycket högre grad kunskapskraven i alla ämnen jämfört med pojkarna. 81,5% för flickor och 63% för pojkar. Pojkar är mer taktiska än flickorna och väljer de ämnen som behövs för att bli behöriga till YRK. Trots att flickorna klarar kunskapskraven bättre än pojkarna så är behörigheten till Yrkesprogrammen detsamma, det vill säga 80%. Även våra nyanlända inom fyra år har svårt att hinna få alla betyg på plats.

VI behöver utveckla följande områden ytterligare, formativ bedömning, arbeta förebyggande med trygghet (kränkande behandling), ledarskap i klassrummet och språkutvecklande arbetssätt.

Andel i högskolestudier inom 3 år efter avslutat gymnasieprogram, där har vi klättrat i ranking från 186 år 2014 till 111 år 2015, trots det är det en alltför låg andel som övergår till högskola. De flesta ungdomar i kommunen väljer yrkesprogrammen på Bruksgymnasiet och därifrån har vi endast 7% som är behöriga till högskolan. Utveckla det kollegiala lärandet över programgränser, studiestuga, extra anpassningar och särskilt stöd.

Andelen unga som mår bra har sjunkit i kommunen såväl som i länet och riket, både bland pojkar och flickor dock mest bland flickor. Detta är ett område där vi behöver arbeta över förvaltningsgränserna.

När det gäller insatser inriktade mot unga är resultatet mer komplicerat, dels när vi målsätter men samtidigt ser vi flera utvecklingsområden, såväl handläggningstider som kvaliteten i myndighetsutövandet bör stärkas.

KF2

Hemtjänsten har sedan flera år ett mycket högt betyg från sina brukare. Två områden som behöver utvecklas är kontinuitet samt möjligheten att påverka tidpunkten för utförandet av insatserna. Dessutom kan informationen om dialog och synpunktshantering förstärkas. En del i det kommande kvalitetsarbetet bygger på att minska antalet vikarier, fler tillsvidare anställningar, breddade arbetsområden och möjligheten till fler heltider.

Även inom området, särskilt boende, har brukarnas nöjdhet varit god de senaste åren. Dock sjunker resul-

tatet något under 2015. Områden som bör utvecklas är främst möjligheten till utevistelse, upplevelsen av sin närmiljö inklusive måltidsituationen samt aktiviteter. Förvaltningen har sedan hösten 2015 arbetat i projektform med specifik kompetens med uppdrag att utveckla formerna för aktiviteter. Detta inkluderar att även vara med och utforma sin närmiljö. Detta kommer att permanentas samt omfatta alla äldreboenden i kommunen.

KF3

Östhammars kommun har sedan införandet av en komungemensam kundtjänst samt synliggörandet av vår servicenivå förbättrats för varje år. Såväl bemötande som tillgänglighet har förbättrats. Vår kapacitet och ambition i kundtjänsten innebär att vi ibland har alltför långa väntetider i telefon.

KF4

Även om vår förmåga att informera och kommunicera förbättrats och förstärkts med den digitala utvecklingen är detta ett fortsatt förbättringsområde för den kommunala organisationen. När det gäller medborgarnas möjlighet till inflytande och medskapande av den kommunala utvecklingen krävs även fortsättningsvis förbättringar avseende såväl struktur som kultur.

KF5

Även om kommunens service till företagare har förbättrats väsentligt är det fortfarande en stor diskrepans mellan ambition och måluppfyllelse. Klimatet för såväl företagande som nyföretagande behöver förbättras. Två stora utvecklingsområden är attityden till företagande, som visserligen förbättras, och infrastrukturen inom mobil telefoni, bredband, väg och järnvägsnät. De åtgärder som prioriteras under 2016 är dels att vidareutveckla förenklingsarbetet och dels att fullfölja och utveckla kommunens tillväxtstrategi.

KF6

Östhammars kommun har sedan 2013 en positiv befolkningsökning, under 2015 når kommunen sitt befolkningsmål, att växa med minst 100 personer. Kommunens attraktivitet påverkas av vår förmåga till service, kvalitet, inflytande och trygghet. Dessa områden är därför alltid prioriterade. Sedan 2013 ökar även bostadsbyggandet, flerbostadshus, om än inte i samma omfattning som länets södra delar. För en fortsatt bostadsutveckling krävs, en ny översiktsplan, nya detaljplaner samt en utvecklad strategi för att nå flera bostadsutvecklare. Även i detta arbete utgör tillväxtstrategin ett viktigt instrument.

KF7

Även om det sker förbättringar på flera områden når vi inte upp till våra ambitioner. Under 2016 kommer stora delar av kommunens fordonspark att bytas ut mot såväl el, laddhybrid och bränslesnåla miljödieklar. Förutom detta kommer en strategi att tas fram där konsumtionen av resor totalt minskar och där kollektiva lösningar eller fossilfria lösningar skall vara norm för resor.

KF8

Målet 2% av skattenetto har uppnåtts till 1,9% i vilket även ingår nedskrivningskostnader för konkursdrabbade Dannemora samt justeringspost om cirka 1 mnkr som skulle ha belastat bokslutet 2014. I resultatet ingår även återbetalning av försäkringspremier från AFA med 9,2 mnkr.

Verksamhetens nettokostnadsutveckling resulterade i minus 3,1% och har därmed inte uppnått målet om 0,5% för 2015. En av orsakerna är utökade personalkostnader.

En god prognossäkerhet innebär att kommunen har goda förutsättningar att anpassa sig till förändrade förutsättningar under året. Östhammars kommuns prognosavvikelse var strax under 1% vilket innebär att prognossäkerheten för kommunen totalt får betraktas som mycket god.

KF9

Våra medarbetare är vår största och viktigaste resurs. Det kommer under kommande tioårs period vara avgörande att vi kan behålla våra duktiga medarbetare samt att attrahera nya medarbetare. I medarbetarundersökningen ger våra medarbetare oss godkänt vilket är i linje med vår ambition idag. Detta är en ambition som behöver öka om vi ska stå oss i konkurrensen om den framtida arbetskraften. Medarbetarundersökningen ger oss även tydliga indikationer på vilka områden som behöver förbättras, delaktighet, beslut nära berörda samt lön och förmåner. Det är viktigt att vi i framtiden ger våra medarbetare både ansvar och befogenhet, möjlighet till utveckling och en möjlighet till medskapande.

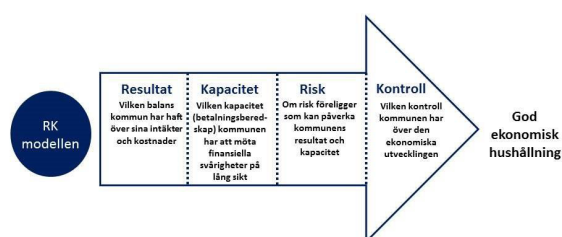
Vi mäter för första gången attraktivt arbetsgivarindex och jämställdhetsindex, detta är två tydliga utvecklingsområden.

Finansiell analys

För att kartlägga och analysera resultat, utveckling och ställning för Östhammars kommun används en finansiell analysmetod som benämns RK-modellen. Den utgår från fyra viktiga finansiella aspekter:

- Det finansiella resultatet
- Kapacitetsutvecklingen
- Riskförhållanden
- Kontrollen över den finansiella utvecklingen

Varje aspekt analyseras med hjälp av de nyckeltal som finns under respektive rubrik.



Resultat och kapacitet

Årets resultat och dess orsaker kartläggs. En eventuell obalans, det vill säga att kostnaderna överstiga intäkterna eller att en rörelserikning mot obalans sker, är en varningssignal. Under detta perspektiv analyseras också investeringar och deras utveckling. Nyckeltalet nettokostnadsandel speglar hur stor del av skatteintäkter och statsbidrag som den löpande driftverksamheten tar i anspråk. Det är viktigt för kommunens ekonomi hur nettokostnaderna utvecklar sig i förhållande till skatteintäkter och statsbidrag. Det utrymme som finns kvar kan till exempel användas till amorteringar av långfristiga lån, finansiering av investeringar eller sparande. Nyckeltalet bör ligga under 100 procent.

Självfinansieringsgraden mäter hur stor andel av finansieringarna som kan finansieras med de skatteintäkter som uppstår när den löpande driften är betald. Om självfinansieringsgraden är 100 procent innebär att kommunen kan skattefinansiera samtliga investeringar och behöver inte låna för att investera. Därmed stärks kommunens långsiktiga finansiella handlingsutrymme.

Kapacitet

Kapacitet handlar om att mäta och redovisa vilken långsiktig finansiell motståndskraft kommunen har. Viktiga mått när kapaciteten analyseras är att studera hur soliditeten och låneskulden förändras över tiden. Soliditeten visar kommunens långsiktiga betalningsförmåga, det vill säga hur stor del av balansomslutningen som finansierats med eget kapital och ackumulerade vinster. Soliditeten påverkas av en förändrad balansomslutning och ett förändrat resultat.

Finansnettos utveckling är intressant ur finansierings-synpunkt. Det visar kommunens kostnader att finansiera tillgångarna med lånade medel. Skuldsättningsgraden speglar hur stor andel av tillgångarna som finansierats av främmande kapital. Skuldsättningsgraden har en när koppling till nyckeltalet soliditet. En hög skuldsättningsgrad medför en låg soliditet, och tvärtom. From och med 1998 redovisas kommunens pensionsskuld enligt den så kallade blandmodellen. Pensioner intjänade efter 1998 har avsatts i balansräkningen. Intjänade pensioner före 1998 redovisas som ansvarsförbindelse utanför balansräkningen.

Risk och kontroll

Med risk avses hur kommunen är finansiellt exponerad. En god ekonomisk hushållning innebär att kommunen i kort- och medellångt perspektiv inte behöver vidta drastiska åtgärder för att möta finansiella problem. Kommunen ska upprätthålla en sådan likviditet eller kortfristig betalningsberedskap att de löpande utbetalningarna kan göras utan besvär. Ett mått som mäter den kortfristiga betalningsberedskapen är balanslikviditeten (omsättningstillgångar delat med kortfristiga skulder). Om måttet är 100 procent eller över innebär det skulder som förfaller inom den närmaste tiden kan betalas. Stora borgensåtaganden kan betyda en finansiell risk för kommunen i form av övertagande av lån.

Med finansiell kontroll avses bland annat hur upprättad budget och prognos följs. En god följsamhet mot budget/prognos är ett uttryck för god ekonomisk hushållning. Prognossäkerheten visar på hur ekonomistyrningen i kommunen bidrar till att en god ekonomisk hushållning upprätthålls. Det innebär att kommunen på ett bättre sätt kan korrigera eventuella svackor på kort sikt.

Kommunens nyckeltal som ligger till grund för finansiella analysen samt förklaringar av nyckeltalen återfinns efter sammanfattningen. På kort sikt klarar sig Östhammars kommun bra. Likviditeten är god generellt men fluktuationen är stor mellan in- och utbetalningar inom månad och år. Det låga ränteläget har gjort det möjligt att ha en hög kreditnivå. Nettokostnadsandelen har det senaste åren positivt påverkat intäktsidan med reavinster från försäljning av exploateringsmark/fastigheter. Kommunen har även god förmåga att betala skulder ur ett kort och medellångt perspektiv. I nuläget och de kommande åren är inte resultatet eller överskottet från skatteintäkterna tillräckliga för att kunna finansiera större investeringsvolym. Nyupplåning kommer att fresta på driftbudgeten när räntorna åter stiger. Ekonomistyrningen behöver vidare utvecklas för att bättre styra över tillgängliga resurser och hur de ska prioriteras och fördelas. Kommunens nyckeltal som ligger till grund för finansiella analysen samt förklaringar av nyckeltalen återfinns efter sammanfattningen. På kort sikt klarar sig Östhammars kommun bra. Likviditeten är god generellt men

fluktuationen är stor mellan in- och utbetalningar inom månad och år. Det låga ränteläget har gjort det möjligt att ha en hög kreditnivå. Nettokostnadsandelen har det senaste åren positivt påverkat intäktssidan med reavinster från försäljning av exploateringsmark/fastigheter. Kommunen har även god förmåga att betala skulder ur ett kort och medellångt perspektiv. I nuläget och de kommande åren är inte resultatet eller överskottet från skatteintäkterna tillräckliga för att kunna finansiera större investeringsvolym. Nyupplåning kommer att fresta på driftbudgeten när räntorna åter stiger. Ekonomistyrningen behöver vidare utvecklas för att bättre styra över tillgängliga resurser och hur de ska prioriteras och fördelas.

Resultat & Kapacitet Östhammars kommun

Resultat & Kapacitet mnkr	2013	2014	2015
Årets resultat	44,8	41,8	20,1
Resultat av skatter o gen. Statsbidrag	% 4,3	4,1	1,8
Underliggande resultat, exklusive jämförelsestörande poster	16,1	38,0	16,5
Verksamhetens andel av skatteintäkter	% 90,3	90,5	92,6
Avskrivningarnas andel av skatteintäkter	% 4,9	4,9	5,2
Finansnettosandel av skatteintäkter	% 0,5	0,6	0,3
Kostnadernas andel av skatteintäkter	% 95,7	96,0	98,0
Självfinansieringsgrad av nettoinvesteringar	% 56	40	94
Nettoinvestering/nettokostn	% 17	23	8
Avskrivning/nettoinvestering	% 30	22	69
Soliditet enl. balansräkning	% 51	48	46
Soliditet inkl hela pensionsåtagande	% 6	8	10
Tillgångsförändring	% 9	12	9
Förändring av eget kapital	% 8	7	3
Skuldsättningsgraden	% 49	52	54
Varav kortfristig skuldsättn.grad	% 19	16	17
Varav långfristig skuldsättn.grad	% 27	32	33
Varav pensionsskuldsättn.grad	% 4	4	3
Avsättningar pensioner	30,3	31	31
Pensionsförpliktelser äldre än 1998	541,9	515,3	496
Total pensionsskuld	572,2	546,3	558

- Östhammars kommun redovisade 2015 ett positivt resultat om 20,1 mnkr. Relateras resultatet till verksamhetens nettokostnader blir utfallet 1,8 procent, en försämring jämfört med de senaste åren. Måttet bör ligga mellan 2-3 procent över en längre tidsperiod för att kommunen ska klara av att finansiera investeringar och skatteintäkter. De relativt goda resultaten under 2015, 2014 och 2013 beror delvis på återbetalade AFA sjukförsäkringspremier vilka var av engångskaraktär. 2015 års skatteintäkter blev 3,8 mnkr sämre än beräknat.

- Nettokostnadsandelen, nettokostnadernas andel av skatteintäkter och generella statsbidrag uppgick till 98 procent. Det innebär att den löpande driften är finansierad med skattemedel men att att kommunen måste låna till delar av gjorda investeringar. Pensionskostnaderna kommer successivt att öka, men tryggas till viss del av att kapital avsatts för att möta framtida pensionsutbetalningar. Avskrivningarnas andel följer investeringstakten som skett över åren.
- Självfinansieringsgraden av investeringarna uppgick till 105 procent. Investeringsvolymen har minskat jämfört med föregående år med 151 mnkr vilket framförallt beror på 2014 års stora investering i nytt äldreboende i Östhammar.
- Soliditeten uppgick till 46 procent. Soliditet är ett mått som visar hur stor del av kommunens tillgångar som finansierats med skatteintäkter. Inklusivt pensionsåtagandet blev soliditeten 6 procent. Som jämförelse uppgick den genomsnittliga soliditeten i riket 2014 till 8 procent inklusive pensionsåtaganden. Om hänsyn tas till att medel särskilt avsatts för att möta pensionsutbetalningar för pensioner före 1998, blir soliditeten 10 procent.
- Kommunens finansnetto visar ett negativt resultat om 3,3 mnkr. Vilket är bättre än budget på grund av omsättning av våra befintliga lån hos Kommuninvest i Sverige AB.
- På grund av kommunens låga soliditet är skuldsättningsgraden hög.
- Strukturen på pensionsskulden för ansvarsförbindelsen innebär att utbetalningarna är relativt konstanta fram till år 2020. För pensioner intjänade efter 1998 görs avsättningar i balansräkningen. Avsättningarna, inklusive löneskatt, är relativt konstanta fram till 2020 enligt pensionsförvaltarens prognos.

Risk & Kontroll Östhammars kommun

Risk & Kontroll mnkr	2013	2014	2015
Likvida medel	81,5	39,0	116,8
Likviditetsdagar	dgr 14	22	10
Balanslikviditet	% 80	65	115
Kassalikviditet	% 79	64	114
Rörelsekapital	-44,0	-71,0	36,3
Ko:s borgensåtaganden	543,9	549,6	561,5
Nämndernas prognossäkerhet	Delår 2015	Utfall 2015	Avvikelse
Kommunstyrelse exkl jmf störande poster	-152,4	-147,9	4,5
Bygg- o miljönämnd	-5,5	-4,2	1,3
Kultur- o fritidsnämnd	-31,7	-31,0	0,7
Barn- och utbildningsnämnd	-492,6	-492,1	0,5
Socialnämnd	-391,2	-390,7	0,5

Pensionsförpliktelser Östhammars kommun

Kommunen har omfattande pensionsåtaganden som kommer att innebära stora utbetalningar i framtiden och utgöra kännbar belastning på resultaträkning och likviditet. Kommunens totala pensionskuld vid utgången av 2015 var 558 mnkr.

Avsättningar till pensioner, avser pensioner som intjänats efter 1998, uppgår vid årets slut till 31 mnkr inklusive löneskatt vilket är oförändrat jämfört med föregående år. Pensionsförmåner intjänade före 1998 redovisas som ansvarsförbindelse och uppgår till 496 mnkr inklusive löneskatt, en minskning med 19,2 mnkr jämfört med föregående år. Ansvarsförbindelsen minskar i takt med utbetalningen av pensioner.

Summa pensionsförpliktelser är 558 mnkr, varav löneskatten utgör 106 mnkr. Hela pensionsförpliktelserna har återlånats till i huvudsak investeringar. Inga finansiella placeringar avseende pensionsmedel har gjorts.

God ekonomisk hushållning

Enligt lagen om kommunal redovisning ska en kommun i förvaltningsberättelsen lämna uppgifter om årets resultat efter balanskravsjusteringar. Östhammars kommuns resultat efter balanskravsjusteringar framgår av tabellen nedan.

Balanskravsresultat mnkr

Årets resultat enligt resultaträkningen	20,1
Reducering av samtliga realisationsvinster	-3,5
Årets resultat efter balanskravsjusteringar	16,5
reservering av medel till resultatutjämningsreserv	0,0
användande av medel från resultatutjämningsreserv	0,0

Balanskravsresultat 16,5

Kommunallagen anger att kommunen skall ha en god ekonomisk hushållning i sin verksamhet. Detta innebär bland annat att varje kommun skall ange tydlig ambitionsnivå för den egna finansiella utvecklingen och ställning i form av finansiell målsättning. Nedan redovisas kommunens fastställda finansiella mål och hur de har uppfyllts.

Östhammars kommun har dessutom fastställt verksamhetsmål kopplat till god ekonomisk hushållning på ett strukturerat och likartat sätt för alla verksamheter. Uppfyllande av dessa verksamhetsmål redovisas separat.

Resultatmål

Kommunen uppfyller inte målet att resultatet skall uppgå till minst 2 procent av summan av skatteintäkter, generella statsbidrag och utjämning. På grund av nya rekommendationer från Rådet för kommunal redovisning är resultatet inte rakt av jämförbart med 2014 års resultat. Resultatmålet uppgår till 1,8 (4,0) procent 2015 enligt KF:s definition. Om balanskravsutredningsresultater används blir resultatmålet 1,5 procent.

Mål för nettokostnadsutvecklingen

Kommunen uppfyller inte målet att intäktsökningen av skatter och bidrag ska överstiga nettokostnadsutvecklingen med 0,5 procent. Resultatmålet uppgår till -2,6 (-0,3) procentenheter 2015. Skatteintäkter och statsbidrag ökade med 3,6% medan nettokostnaderna ökade med 6,2%.

Budgetmål

Kommunen uppfyller målet att varje nämnd och styrelse ska bedriva verksamheten inom beslutad budget.

Sammanställd redovisning (Koncernen)

Bruttoomsättningen för koncernen Östhammars kommun uppgick under året till 1 395 (1 312) mnkr. Årets resultat uppgår till 39,9 (70,1) mnkr.

Östhammarshem redovisar ett resultat om 20,1 (27,4) mnkr vilket är en försämring med 7,3 mnkr jämfört med föregående år. Antalet outhyrda objekt medförde ett hyresbortfall på totalt -3,8 mnkr.

Hargs Hamn AB redovisar ett nollresultat (1,6) mnkr. Konkursen för Dannemora mineral har gjort att fraktvolymer för hamnen mer än halverats under 2015. Den totala omsättningen för Hargs hamn AB sjönk med 40,3 % jämfört med föregående år. Hargs hamn AB är ett dotterbolag till Östhammars kommun som äger 78% av kapital och röster. Övriga aktier ägs av Hargs Bruk AB och Mellansvenska Logistiktransporter (MLT) med vardera 11%.

Kommunens dotterbolag Dannemora Gruvfastighets AB har en kortfristig fordran på Dannemora Förvaltning AB, uppgående till 13 mnkr. Som säkerhet för fordran finns pantbrev i ett antal fastigheter i anslutning till gruvområdet. Fordran betraktas som mycket osäker varför en nedskrivningskostnad om 10 mnkr belastar resultatet för verksamhetsåret 2015.

Koncernens totala investeringsvolym är väsentligt lägre än föregående år. Självfinansieringsgraden av investeringarna har därför förbättrats.

Sammanställd redovisning i siffror 2013-2015

mnkr	2013	2014	2015
Bruttoomsättning	1 318	1 312	1 395
Balansomslutning	1 860	2 034	2 126
Investeringsvolym	248	358	

Resultatnivå för bolagen i koncernen 2013-2015

mnkr	2013	2014	2015
Östhammars kommun	44,8	41,8	20,1
Östhammarshem	17,2	27,4	20,1
Hargs Hamn AB	11,7	2,6	-0,1
Dannemora Gruvf.AB	0,3	-0,1	-0,2
Räddningstj. Nordduppl	0,0	0,0	-
Koncernen	68,5	70,1	39,9

Driftredovisning

mnkr	Redovisning 2014	Redovisning 2015	Budget 2015	Avvikelse 2015
Kommunstyrelse	-138,1	-151,3	-153,5	2,2
varav finansförvaltning	2,7	-0,2	-1,5	1,3
varav kommunledningskontor	-90,9	-92,2	-92,1	-0,1
varav arbetsmarknadskontor	-17,5	-17,5	-16,9	-0,6
varav teknisk förvaltning	-32,4	-41,4	-43,0	1,6
Lokal Säkerhetsnämnd	0,0	0,0	0,0	0,0
Bygg- och miljönämnd	-4,6	-4,2	-5,3	1,1
Kultur- och fritidsnämnd	-30,0	-31,0	-32,9	1,8
Barn- och utbildningsnämnd	-473,1	-492,1	-492,6	0,5
Socialnämnd	-361,1	-390,7	-394,7	4,0
Verksamhetens nettokostnad	-1 007,0	-1 069,3	-1 078,9	9,6
Skatter och generella statsbidrag	1054,9	1092,6	1098,1	-5,5
Räntenetto	-6,1	-3,3	-8,8	5,5
Årets resultat	41,8	20,1	10,5	9,6

Bokslutskommentar

Östhammars kommun redovisar ett positivt resultat för 2015 med 20,1 mnkr.

I resultatet ingår bl.a. en återbetalning av inbetalda försäkringsavgifter, så kallade AFA-pengar, med drygt 9,2 mnkr. I årets resultat har även hänsyn tagits till kostnader för nedskrivning på 10 mnkr i Dannemora mineral som gick i konkurs i mars 2015. I samband med implementering av ett nytt ekonomisystem som infördes vid årsskiftet 2014-2015 har det förekommit resultatjusteringar härrörande till 2014 med ca 1 mnkr som belastar 2015 års resultat. Försäljning av tomtmark har generat ett överskott om 2,2 mnkr. Film och Morkarla skola samt Företagshuset i Österbybruk har avyttrats vilket har genererat ett överskott om 1,3 mnkr.

VA verksamheten har haft höga kostnader för transport av vatten till Österbybruk. Kostnaderna för vattenproduktion och avloppsrening är alltså höga.

Två fritidsgårdar som är tillfälligt avstängda har minskat kostnaderna för personal och lokal inom kultur och fritidsnämnden. Försäljning av gymkort och badentréer i samband med att simhallen i Gimo var stängd under hösten har medfört minskade intäkter.

Gymnasieskoleverksamheten visar ett överskott om 2,5 mnkr vilket beror på lägre skolskjutskostnader än planerat samt återhållsamhet i egen verksamhet. Vuxenutbildningsverksamheten inom nämnden inkluderar vuxenutbildning på grund- och gymnasienivå, säravux,

yrkeshögskola, svenska för invandrare och uppdragsutbildning. Verksamheten visar sammantaget ett underskott om 1,6 mnkr vilket kommer av ökad egen personalkostnad samt ökad kostnad för köp av extern verksamhet.

Verksamhet enligt Lagen om Stöd och service till vissa funktionshindrade (LSS) och Socialförsäkringsbalken (SFB) redovisar ett nettoöverskott på 6,0 mnkr vilket till största delen beror på överskott gällande personlig assistans enligt SFB/LSS och att reserverade medel för köp av extern verksamhet ej har behövts tas i anspråk.

Barn och ungdomsvård har under året haft mer kostnader än budgeterat på ca 1 mnkr för konsulentstödda familjehem samt för inhyrd personal. Dels på grund av god konjunktur och dels på bättre styrning av verksamheten visar försörjningsstöd på ett överskott med 3,4 mnkr jämfört med budget. Familjerätt och familjerådgivning visar ett nettoöverskott med 0,9 mnkr p.g.a. låga kostnader och vakanser i verksamheter. Verksamhet gällande ensamkommande flyktingbarn visar ett nettounderskott på 4,5 mnkr dels beroende på upprustningskostnad för nya boendet i Solbacken och på kostnader för externa HVB placeringar. Placeringskostnaderna återsöks hos Migrationsverket.

Investeringsredovisning

Nämndernas nettoinvesteringar, mnkr	Redovisning	Redovisning	Budget	Avvikelse
	2014	2015	2015	2015
Kommunstyrelse	247,9	77,2	138,5	61,3
<i>varav kommunledningskontor</i>	2,2	9,8	10,3	0,6
<i>varav IT kontor</i>	10,3	1,8	2,2	0,4
<i>varav enheten för arbete och sysselsättning</i>	0,1	0,0	0,5	0,5
<i>varav teknisk förvaltning</i>	209,6	40,8	95,7	55,0
<i>varav affärsverksamhet VA</i>	25,7	22,1	25,4	3,4
<i>varav affärsverksamhet renhållning</i>	0,0	2,8	4,3	1,5
Bygg- och miljönämnd	0,0	0,2	1,7	1,5
Fritidsnämnd	0,1	0,4	6,8	6,4
Barn- och utbildningsnämnd	7,7	2,8	4,2	1,4
Socialnämnd	1,4	1,2	4,1	2,9
Nettoinvesteringar kommunen	257,1	81,8	155,3	73,5

Större investeringar, mnkr

Här redovisas investeringar i kommunen som beräknas överstiga 5 mnkr

	Utgifter 2015		Totala utgifter			Avvikelse
	Budget 2015	Redovisning 2015	Budget	Redovisat	Prognos	
Pågående projekt						
Kristinelund, exploateringsområde	1,0	1,1	6,6	11,9	11,9	5,3
Vård- och omsorgsboende, Östhammar	2,2	1,5	154,0	129,8	129,8	-24,2
Karö våtmark, inköp och anläggning	14,0	17,9	18,0	21,6	22,1	4,1
Omb. Slamhantering Krutudden	2,9	3,5	10,3	12,4	12,4	2,1
Kommunhus ventilation	11,0	11,1	27,5	13,1	28,5	1,0
Energivägen etapp 2	2,3	3,0	5,8	8,9	8,9	3,1
Bilstagärdet parkering	5,5	7,2	6,1	7,8	7,8	1,7
Förskolan Diamanten	3,5	2,4	5,8	2,4	5,8	-
Kulturhus Storbrunn	21,5	20,7	43,5	20,7	43,5	-
Ny brandstation Gimo	4,0	0,2	14,0	0,2	14,0	-

Personalekonomisk redovisning

Östhammars kommun är beroende av kompetenta medarbetare för att kunna bedriva sin verksamhet. För att kunna attrahera och behålla rätt kompetenser har kommunen som mål att vara en attraktiv arbetsgivare. Därför är det viktigt att uppmärksamma personalnyckeltal, så att Östhammars kommun kan skapa mer lokal välfärd och samhällsutveckling.

Vår personal

2015-12-31 hade Östhammars kommun 1 715 tillsvidareanställda. Detta är en ökning med 2,8% från föregående år. De flesta av våra anställda jobbar inom Socialförvaltningen (707 personer) och inom Barn- och utbildningsförvaltningen (653 personer). Till detta tillkommer visstidsanställda motsvarande 151 årsarbetare, samt 1 079 timvikarier motsvarande 170 årsarbetare.

Den totala personalkostnaden för 2015 var 802 mnkr i löner, arvoden och övriga ersättningar. Av detta gick 568 mnkr till löner, 180 mnkr till arbetsgivaravgifter mm, 53 mnkr till pensioner, 11 mnkr till övertidsarbete samt 37 mnkr till arbete utfört av timvikarier.

	Tillsv. anst tj	Viss.t anst tj	Tim. vik tj	Övert. arb tim
Totalt kommunen	1 715	152	170	50 289
Barn & utbildning	653	77	31	9 968
Socialförvaltning	707	44	124	31 826
Teknisk förvaltn	163	9	11	4 754
Kommunledning	60	0	0	136
Arbete & sysselsättn	70	12	3	1 705
Kultur & fritid	39	4	1,5	1 873
Bygg & miljö	23	7	0	27

Ant årsarbetare	2012	2013	2014	2015
Tillsvidareanst	1 698	1 707	1 668	1 715
Visstidsanst	189	149	123	152
Timvikarier	185	172	162	170
Övertid arb. tim	73 239	49 122	43 331	50 289

*Visstidsanställda och timvikarier är omräknat till årsarbetare baserat på antalet timmar de jobbat.

Jämställdhet

Enligt Nyckeltalsinstitutets Jämställdhetsindex har Östhammars kommun utvecklingsområden i strävan att bli en mer jämställd arbetsplats. Bland annat är 86% av våra anställda kvinnor, men bara 70% av cheferna är kvinnor. I ledningsgruppen är 5 av 8 medlemmar kvinnor, medan kommunstyrelsen utgörs av 2 kvinnor och 7 män.

Vi kan även konstatera att kvinnorna jobbar i större utsträckning deltid; bara 54% av kvinnorna arbetar heltid, motsvarande siffra för männen är 78%. Däremot har kvinnorna i större utsträckning trygg anställning, med 83% tillsvidareanställda, medan 73% av männen har motsvarande trygghet. Även lönen skiljer sig åt; kvin-

nornas medianlön (omräknat till heltid) var 24 423 kr, och männen 28 405 kr. Sjukfrånvaro skiljer sig också åt, kvinnornas frånvaro var 6,8%, och männens 3,2%. Glädjande är att uttag för lediga dagar för tillfälligt vård av barn är lika för kvinnor och män och uppgår till 6,8 dagar per år.

Åldersstruktur och anställningstid

Medelåldern hos tillsvidareanställd personal är 47 år för kvinnor, och 46 år för män. Motsvarande siffra för chefer är 54 för kvinnor och 55 för män. Medelåldern på de som påbörjar sin anställning i Östhammars kommun är 40 år, och för de som väljer att lämna oss 52 år.

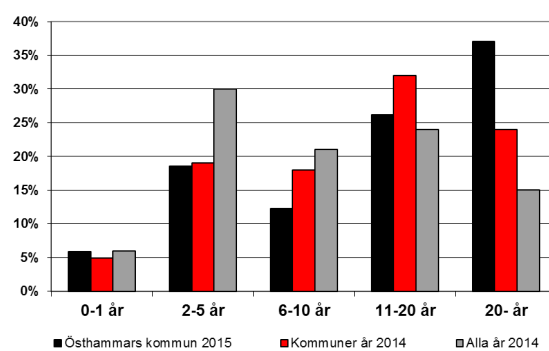
En stor del av våra medarbetare, 61%, arbetar på oekväm arbetstid, dvs regelbundet före kl 07 och efter kl 18 på vardagar och helger, medan bara 20% har flexibla arbetstider.

Kompetensförsörjning

Under året har 156 personer lämnat sin anställning i Östhammars kommun, varav 60 är pensionsavgångar. Förutsatt att medarbetare som närmar sig pensionsålder stannar hos oss till pension vid 65-års ålder kommer 375 personer att gå i pension fram till 2020. Många av dessa medarbetare finns idag inom vård och omsorg samt inom skola/förskola.

Kompetensförsörjningen är redan en utmaning inom vissa yrkesgrupper; socionomer, sjuksköterskor, tekniska handläggare, miljöinspektörer, upphandling samt vissa lärargrupper, speciellt inom svenska för invandrare och svenska som andra språk.

Organisationserfarenhet, andel anställda med olika anställningstid



Sjukfrånvaron

Den totala sjukfrånvaron i kommunen har ökat under 2015 till 6,8%, varav 48% var långtidssjuka. 47 219 sjukdagar har rapporterats under 2015, vilket motsvarar 107 årsarbetare.

Kostnaden för sjuklön uppgick till 9,5 mnkr, dvs en ökning med 19% från föregående år. Till detta tillkommer

Förvaltningsberättelse

kostnader för semesterlön, arbetsgivaravgifter och personalomkostnader motsvarande 12,5 mnkr. Till den totala kostnaden tillkommer dessutom kostnader för vikarier, administration och företagshälsovård.

Total sjukfrånvaro inkl sjukersättning och rehabilitering

Total sjukfrånvaro

i förhållande till ordinarie arbetstid

1 jan - 31 dec	2013	2014	2015
Total sjukfrånvaro	5,5	6,1	6,8
Ålder			
< 29 år	5,0	6,3	5,3
30 - 49 år	5,9	6,7	7,3
> 50 år	5,2	5,6	6,7
Kvinnor	5,8	6,6	7,4
Män	3,6	3,4	3,6
Långtidssjukfrånvaro	41,1	46,8	47,7
Frisktal % (anst. utan någon sjukfrånvaro)	30,9	30,6	

Arbetsmiljö och hälsa

Friskvård

Anställda i Östhammars kommun har möjlighet att få ersättning för friskvårdsutlägg upp till 1 000 kr per år, och kostnaden för detta var 779 tkr under 2015.

Löneöversyn

2015 års löneöversyn höll tidsplanen och resulterade i att alla anställda i Östhammars kommun fick en ny lön den 25 april. Löneöversynen ökade kommunens lönekostnader med knappt 21 mnkr inklusive arbetsgivaravgifter. Motsvarande kostnad för 2014 var knappt 19 mnkr, och för 2013 knappt 17,7 mnkr.

Den genomsnittliga löneökningen var 2,92%, men skillnaderna är stora. Kommunals cirka 900 medlemmar fick en genomsnittlig höjning på 2,73%. Lärarna höjde sina löner med 3,56 – 4,2%, och tjänstemän inom Visions och SSR:s område hamnade på 2,78 – 2,89%. Övriga yrkesgrupper fick i genomsnitt 2,5%.

Medarbetarundersökning

Under september månad genomfördes en medarbetarundersökning för andra året i rad. Alla tillsvidareanställda och medarbetare med längre vikariat bjöds att delta, totalt 1 832 respondenter. 62% valde att besvara den 60 frågor långa enkäten, och av dessa är 80% mycket eller ganska nöjda med sitt arbete och sin arbetssituation. Förbättringsområden inkluderar större inflytande och delaktighet för medarbetarna, samt en mer konkurrenskraftig lön. Bland de viktigaste frågorna för medarbetarna finns psykosocial arbetsmiljö och gott samarbete, områden som fick ett gott resultat.

Sjukfrånvaro i Östhammars kommun per nämnd

	2013		2014		2015	
	Timmar	%	Timmar	%	Timmar	%
Barn & utbildning	47 379	4,4	44 680	4,2	63 853	5,9
Arbete & sysselsättning	13 679	8,6	11 151	7,6	12 774	9,4
Kultur & fritid	1 701	4,3	2 282	8,2	1 803	2,9
Kommunledningskontor	4 900	3,5	7 531	5,6	7 698	6,1
Bygg & miljö	601	1,7	1 216	2,9	1 076	2,2
Socialförvaltning	75 831	6,6	83 735	7,6	89 696	8,1
Teknisk förvaltning	15 833	5,4	20 647	7,2	16 437	5,9
Summa totalt	159 924	5,5	172 242	6,1	193 337	6,8

Resultaträkning

mnkr		Kommunen	Kommunen	Koncernen	Koncernen
		2014	2015	2014	2015
Verksamhetens intäkter	not 1	263,2	306,1	428,1	449,7
Verksamhetens kostnader	not 2	-1 218,4	-1 318,2	-1 311,7	-1 395,0
Avskrivningar	not 3	-51,8	-57,2	-79,7	-85,4
Verksamhetens nettokostnader		-1 007,0	-1 069,3	-963,3	-1 030,6
Skatteintäkter	not 4	911,7	939,4	911,7	939,4
Generella Statsbidrag och utjämning	not 5	143,2	153,2	143,2	153,2
Finansiella intäkter	not 6	2,2	1,3	1,0	0,3
Finansiella kostnader	not 7	-8,3	-4,6	-22,3	-14,4
Resultat före extraordinära poster o skatter		41,8	20,1	70,3	47,9
Extraordinära poster		0,0	0,0	0,0	0,0
Bokslutsdispositioner	not 8	0,0	0,0	0,0	2,1
Skatter	not 8	0,0	0,0	-0,2	-10,1
Årets resultat		41,8	20,1	70,1	39,9

Kassaflödesanalys

mnkr		Kommunen	Kommunen
		2014	2015
DEN LÖPANDE VERKSAMHETEN			
Årets resultat		41,8	20,1
Ökning (+) /minskning (-) av avsättningar	Not 17	1,2	0,3
Rearesultat avyttring av anläggningstillgångar		-3,7	-3,5
Justering för bokslutsdispositioner o skatt	Not 8	0,0	0,0
Koncernmässig justering		0,1	0,0
Justering för av- och nedskrivningar	Not 3	51,8	57,2
Medel från verksamheten före förändring av rörelsekapital		91,2	74,1
Ökning (-)/minskning (+) kortfristiga fordringar	not 14	-3,4	-67,1
Ökning (-)/minskning (+) förråd mm	not 13	0,0	0,6
Ökning (+)/minskning (-) kortfristiga skulder	not 19	-11,0	37,6
Medel från den löpande verksamheten		76,8	-45,2
INVESTERINGSVERKSAMHETEN			
Förvärv av immateriella anläggningstillgångar	not 9	-2,6	-1,9
Förvärv av materiella anläggningstillgångar	not 10,11	-228,9	-82,8
Försäljning av materiella anläggningstillgångar	not 10,11	3,9	3,1
Omfört till omsättningstillg (expl.fastgh)	not 13	1,1	0,0
Medel från investeringsverksamheten		-226,5	-81,7
FINANSIERINGSVERKSAMHETEN			
Ökn (+)/minskn (-) av övriga långfristiga skulder	not 18	105,7	54,7
Ökn (-)/minskn (+) av långfristiga fordringar	not 12	1,5	0,0
Medel från finansieringsverksamheten		107,2	54,7
ÅRETS KASSAFLÖDE	not 15	-42,5	18,2
Likvida medel vid årets början		81,5	39,0
Likvida medel vid periodens slut		39,0	57,2

Balansräkning

mnkr		Kommunen 2014	Kommunen 2015	Koncernen 2014	Koncernen 2015
TILLGÅNGAR					
ANLÄGGNINGSTILLGÅNGAR					
Immateriella anläggningstillgångar	not 9	2,6	3,7	2,6	3,7
Mark, byggnader och tekniska anläggningar	not 10	1 062,2	1 083,6	1 774,0	1 878,6
varav pågående byggn prod		35,5	75,1	39,9	79,3
Maskiner o inventarier	not 11	53,4	57,8	98,8	63,4
Finansiella anläggningstillgångar	not 12	27,7	27,7	5,8	5,7
Summa anläggningstillgångar		1 145,9	1 172,8	1 881,2	1 951,4
OMSÄTTNINGSTILLGÅNGAR					
Förråd/exploatering	not 13	2,1	1,5	2,4	1,6
Kortfristiga fordringar	not 14	91,8	158,6	111,6	115,0
Kassa och bank	not 15	39,0	57,6	39,0	57,6
Summa omsättningstillgångar		132,9	217,7	153,0	174,2
SUMMA TILLGÅNGAR		1 278,8	1 390,6	2 034,2	2 125,6
EGET KAPITAL, AVSÄTTNINGAR OCH SKULDER					
SUMMA EGET KAPITAL	not 16	620,1	640,2	726,8	764,7
(varav resultatutjämningsreserv)		22,3	22,3	22,3	22,3
(varav årets resultat)		41,8	20,1	70,1	39,9
AVSÄTTNINGAR	not 17				
Avsättningar för pension och likn. förpliktelser		31,0	31,0	31,0	31,0
Uppskjuten skatt		-	-	22,6	32,3
Övriga avsättningar		13,8	14,1	13,8	14,1
Summa avsättningar		44,8	45,1	67,4	77,4
SKULDER					
Långfristiga skulder	not 18	410,0	464,7	998,8	914,2
Kortfristiga skulder	not 19	203,9	240,6	241,2	369,3
Summa skulder		613,9	705,3	1 240,0	1 283,5
SUMMA EGET KAPITAL, AVSÄTTNINGAR OCH SKULDER		1 278,8	1 390,6	2 034,2	2 125,6
Poster inom linjen					
Borgensåtaganden	not 20	549,6	561,5		
Pensionsförpliktelser äldre än 1998, inkl löne- skatt	not 21	515,3	496,1		
Avtalade leasingkontrakt	not 22	5,0	3,8		
Externa hyresavtal	not 22	369,2	364,9		

Fem år i sammandrag

RESULTATRÄKNING (mnkr)	2011	2012	2013	2014	2015
Intäkter	243,1	273,1	287,0	263,2	306,1
Kostnader	-1 188,2	-1 215,1	-1 217,0	-1 218,4	-1 318,2
Avskrivningar	-50,1	-50,8	-50,2	-51,8	-57,2
Verksamhetens nettokostnader	-995,2	-992,8	-980,2	-1 007,0	-1 069,3
Skatteintäkter och generella statsbidrag	1 001,9	1 004,4	1 029,9	1 054,9	1 092,6
Finansnetto	-6,2	-3,4	-4,8	-6,1	-3,3
Resultat före extraordinära poster	0,5	8,2	44,8	41,8	20,1
Extraordinära intäkter/kostnader	0,0	0,0	0,0	0,0	0,0
Årets resultat	0,5	8,2	44,8	41,8	20,1
Nettoinvesteringar (mnkr)	72,3	58,9	169,4	257,1	81,8
BALANSRÄKNING (mnkr)	2011	2012	2013	2014	2015
Anläggningstillgångar	846,1	853,2	970,2	1 145,9	1 172,8
Omsättningstillgångar	159,6	190,7	170,9	132,9	217,7
Summa tillgångar	1 005,7	1 043,9	1 141,1	1 278,8	1 390,6
Eget kapital	529,2	533,5	578,3	620,1	640,2
Skulder och avsättningar	476,5	510,4	562,8	658,7	750,4
Summa skulder och eget kapital	1 005,7	1 043,9	1 141,1	1 278,8	1 390,6
FINANSIELLA NYCKELTAL	2011	2012	2013	2014	2015
Resultatets andel av skatteintäkter (%)	0,0	0,8	4,3	4,0	1,8
Verksamhetens nettokostnad av skatteintäkter (%)	99,3	98,8	95,2	95,5	97,8
Finansnettots andel av skatteintäkter (%)	0,6	0,3	0,5	0,6	0,0
Självfinansieringsgrad av nettoinvesteringar (%)	70	100	56	40	94
Kassalikviditet (%)	72	82	79	65	90
Soliditet (%)	53	51	51	48	46
Soliditet inklusive pensionsåtaganden (%)	2	2	3	8	10
Övrigt					
Antal invånare	21 387	21 262	21 352	21 374	21 563
Utdebitering (kr)	22,18	21,69	21,69	21,69	21,69
Eget kapital (kr/inv.)	24 744	25 092	27 083	29 012	29 690
Skulder/avsättningar (kr/inv.)	22 280	24 005	26 360	30 818	34 799

Resultaträkning inkl interna poster

mnkr	2013	2014	2015
Intäkter	1 661,6	1 693,6	1 767,4
Kostnader	-1 616,8	-1 651,8	-1 747,4
varav personalkostn	-768,9	-763,9	-803,5
varav lokalkostn	-172,9	-177,2	-192,5
Nettokostnader	44,8	41,8	20,1
Budget	20,2	4,4	10,5
Budgetavvikelse	24,6	37,4	9,6

Verksamhetsområde

mnkr	Årsbudget	Utfall	Avvikelse
Politisk verksamhet	-17,1	-14,1	3,0
Infrastruktur, skydd mm	-74,9	-77,3	-2,3
Fritid och kultur	-38,3	-35,4	2,9
Pedagogisk verksamhet	-484,3	-482,7	1,6
Vård och omsorg	-409,8	-403,7	6,1
Särsk riktade insatser	-4,8	-8,2	-3,4
Affärsverksamhet	-2,8	-7,1	-4,4
Gen. kommunal service	-46,8	-39,9	6,9
Skatter och räntor	1 089,4	1 088,6	-0,8
Summa	10,5	20,1	9,6

Noter (mnkr)

	Kommunen 2014	Kommunen 2015	Koncernen 2014	Koncernen 2015
Not 1 Verksamhetens intäkter				
Verksamhetens intäkter enligt driftredovisningen	609,2	655,2	468,1	494,6
<i>varav reavinst vid avyttring av anläggningstillgångar</i>	3,7	3,5	3,7	3,5
<i>varav jämförelsestörande post, återbetalning AFA</i>	0,0	9,2	0,0	9,2
Intern poster kommunen/elimineringar inom koncernen	-346,0	-349,1	-40,0	-44,9
Summa verksamhetens intäkter	263,2	306,1	428,1	449,7
Not 2 Verksamhetens kostnader				
Verksamhetens kostnader enligt driftredovisningen	-1 564,4	-1 667,3	-1 351,7	-1 439,9
Intern poster kommunen/elimineringar inom koncernen	346,0	349,1	40,0	44,9
Summa verksamhetens kostnader	-1 218,4	-1 318,2	-1 311,7	-1 395,0
Not 3 Avskrivningar				
Planenliga avskrivningar	-51,8	-57,2	-79,7	-85,4
Summa avskrivningar	-51,8	-57,2	-79,7	-85,4
Not 4 Skatteintäkter				
Preliminära skatteintäkter	913,9	940,1	913,9	940,1
Slutavräkning föregående år	-7,5	-1,6	-7,5	-1,6
Slutavräkning innevarande år, prognos	5,3	0,9	5,3	0,9
Summa skatteintäkter	911,7	939,4	911,7	939,4
Not 5 Generella statsbidrag och utjämning				
Utjämningsbidrag för inkomstutjämning	116,5	129,7	116,5	129,7
Strukturbidrag	2,2	2,2	2,2	2,2
Regleringsbidrag	4,9	0,0	4,9	0,0
Generella bidrag	0,0	1,6	0,0	1,6
Regleringsavgift	0,0	-0,8	0,0	-0,8
Kommunal fastighetsavgift	46,5	47,8	46,5	47,8
Kostnadsutjämningsbidrag	-8,7	-8,3	-8,7	-8,3
Avgift för LSS utjämning	-18,1	-19,0	-18,1	-19,0
Summa generella bidrag och utjämning	143,2	153,2	143,2	153,2
Not 6 Finansiella intäkter				
Ränteintäkter	0,5	1,3	1,0	0,3
Utdelning aktier och andelar	0,5	0,0	0,0	0,0
Övriga finansiella intäkter	1,2	0,0	0,0	0,0
Summa finansiella intäkter	2,2	1,3	1,0	0,3
Not 7 Finansiella kostnader				
Räntekostnader	-6,2	-4,1	-20,2	-14,0
Övriga finansiella kostnader	-0,2	-0,3	-0,2	-0,2
Nedskrivning av finansiell anläggningstillgång	-1,5	0,0	-1,5	0,0
Räntekostnader pensionsavsättning	-0,4	-0,2	-0,4	-0,2
Summa finansiella kostnader	-8,3	-4,6	-22,3	-14,4
Not 8 Skatter och bokslutsdispositioner				
Avsättning till periodiseringsfond	-	-	0	2,1
Skatt på årets resultat	-	-	-0,2	-10,1
Justering obeskattade reserver	-	-	0,0	0,0
Summa skatter	0,0	0,0	-0,2	-8,0
Not 9 Immateriella anläggningstillgångar				
Redovisat värde vid årets början	0,7	2,6	0,7	2,6
Årets investeringar	2,6	1,9	2,6	1,9
Årets avskrivningar	-0,7	-0,8	-0,7	-0,8
Redovisat värde vid årets slut	2,6	3,7	2,6	3,7
Avskrivningstid	3-5 år	3-5 år	3-5 år	3-5 år
<i>Linjär avskrivningstid för alla immateriella tillgångar</i>				

	Kommunen 2014	Kommunen 2015	Koncernen 2014	Koncernen 2015
Not 10 Mark, byggnader, tekniska anläggningar				
Anskaffningsvärde	1 778,2	1 843,8	2 804,0	2 992,0
Ackumulerade av- och nedskrivningar	-716,0	-760,2	-1 030,0	-1 113,3
Bokfört värde	1 062,2	1 083,6	1 774,0	1 878,6
Avskrivningstider	10-50 år	10-50 år	10-100 år	10-100 år
<i>Linjär avskrivning tillämpas för samtliga tillgångar</i>				
Redovisat värde vid årets början	894,0	1 062,2	1 555,8	1 814,0
Direktbokn. mot eget kapital (byte av redovisningsprincip)	0,0	0,0	-2,3	0,0
Investeringar	210,8	68,6	336,4	142,9
Värde av avyttringar och uttrangerade anläggningstillgångar	-2,5	-3,1	-2,5	-8,9
Avskrivningar	-40,1	-44,2	-61,2	-69,8
Överföring från eller till annat slag av tillgång	0,0		-52,2	0,3
Redovisat värde vid årets slut	1062,2	1083,6	1 774,0	1 878,6
Not 11 Maskiner och inventarier				
Anskaffningsvärde	215,9	230,2	295,2	255,6
Ackumulerade av- och nedskrivningar	-162,5	-172,4	-196,4	-192,2
Bokfört värde	53,4	57,8	98,8	63,4
Avskrivningstider	3-20 år	3-20 år	3-20 år	3-20 år
<i>Linjär avskrivning tillämpas för samtliga maskiner och inventarier</i>				
Redovisat värde vid årets början	46,3	53,4	97,2	58,8
Investeringar	18,1	14,3	19,4	15,5
Redovisat värde av avyttringar och uttrangerade anläggnings-tillgångar	0,0	0,0	0,0	-1,6
Avskrivningar	-11,0	-9,9	-17,8	-9,4
Överföring från eller till annat slag av tillgång	0,0	0,0	0,0	0,1
Redovisat värde vid årets slut	53,4	57,8	98,8	63,4
Not 12 Finansiella anläggningstillgångar				
Aktier och andelar koncernföretag				
Östhammars Industrifastigheter AB	0,6	0,6	-	-
Östhammars Vård och Omsorg AB	1,0	1,0	-	-
Hargs Hamn AB	16,4	16,4	-	-
Grundfondskapital Östhammarshem	4,3	4,3	-	-
Summa aktier och andelar koncernföretag	22,3	22,3	-	-
Aktier och andelar				
Kommuninvest	1,3	1,3	1,3	1,3
Visit Östhammar AB	0,1	0,1	0,1	0,1
Övriga	0,1	0,1	0,5	0,4
Summa aktier och andelar	1,5	1,5	1,9	1,8
Förlagsbevis Kommuninvest	3,8	3,8	3,8	3,8
Bostadsrätter	0,1	0,1	0,1	0,1
Långfristiga fordringar				
Ideella föreningar	0,0	0,0	0,0	0,0
Dannemora Förvaltning AB	-	-	0,0	0,0
Summa långfristiga fordringar	0,0	0,0	0,0	0,0
Summa finansiella anläggningstillgångar	27,8	27,7	5,8	5,7
Not 13 Förråd				
Exploatering bostadstomter	2,1	1,5	2,1	1,5
Övriga förråd och lager	-	-	0,3	0,1
Summa förråd	2,1	1,5	2,4	1,6
Not 14 Kortfristiga fordringar				
Kundfordringar	16,5	13,9	23,3	20,4
Upplupna intäkter och förutbetalda kostnader	57,1	54,0	52,8	54,1
Övriga kortfristiga fordringar	18,2	90,7	35,5	40,5
Summa kortfristiga fordringar	91,8	158,6	111,6	115,0

Förvaltningsberättelse

	Kommunen 2014	Kommunen 2015	Koncernen 2014	Koncernen 2015
Not 15 Kassa och bank				
Plusgiro	0,1	0,5	0,1	0,5
Bank	38,9	57,2	38,9	57,2
Summa kassa och bank	39,0	57,6	39,0	57,6
Not 16 Eget kapital				
Ingående balans eget kapital enligt fastställd balansräkning	578,3	620,1	679,3	726,8
varav resultatutjämningsreserv	22,3	22,3	22,3	22,3
Effekt på eget kapital Östhammarshem (övergång till K3)	0,0	0,0	-22,0	0,0
Direktbokning mot eget kapital Östhammarshem	0,0	0,0	-0,6	0,0
Eliminering obesk. reserver Hargshamn AB föregående år	0,0	0,0	0,0	-2,1
Avveckling Räddningstjänsten Nordduppland	0,0	0,0	0,0	0,0
Årets resultat	41,8	20,1	70,1	39,9
Summa eget kapital	620,1	640,2	726,8	764,6
Not 17 Avsättningar				
Avsättning till pensioner				
Ingående avsättning	30,3	31,0	30,3	31,0
Pensionsutbetalningar	-1,7	-1,5	-1,7	-1,5
Nyintjänad pension	0,4	0,3	0,4	0,3
Ränte- och basbeloppsuppräknings	-0,6	-0,1	-0,6	-0,1
Förändring löneskatt	0,1	0,0	0,1	0,0
Övrigt	2,4	1,3	2,4	1,3
Summa utgående avsättning till pensioner	31,0	31,0	31,0	31,0
varav löneskatt	6,0	6,0	6,0	6,0
Del av avsättningen som tryggats genom försäkring		21,7		
Övriga avsättningar				
Återställande av deponi				
Ingående värde vid årets början	13,3	13,8	13,3	13,8
Nya avsättningar	0,5	0,3	0,5	0,3
Utgående avsättning deponi	13,8	14,1	13,8	14,1
Avsättningen avser återställande av deponi samt efterbehandlingskontroll. Första delen av deponin beräknas täckas 2017 till en beräknad utgift om 5,1 mnkr, den andra delen beräknas täckas 2041 till en beräknad utgift om 5,1 mnkr				
Avsättning obeskattade reserver och uppskjuten skatt				
Redovisat värde vid årets början	-	-	3,1	22,6
Tidigare års ej eliminerade obeskattade reserver	-	-	0,0	-0,4
Nya avsättningar	-	-	19,5	10,1
Utgående avsättning	0,0	0,0	22,6	32,3
Summa övriga avsättningar	13,8	14,1	36,4	46,4
Not 18 Långfristiga skulder				
Lån i banker och kreditinstitut	370,0	420,0	958,8	869,5
Anslutningsavgifter och investeringsbidrag	17,4	35,0	17,4	35,0
Medfinansiering Citybanan	8,0	4,3	11,6	4,3
Medfinansiering Hargshamnbanan	5,0	2,0	5,0	2,0
Medfinansiering LV 288	6,0	0,0	6,0	0,0
Övriga långfristiga skulder	3,6	3,4	0,0	3,4
Summa långfristiga skulder	410,0	464,7	998,8	914,2
Not 19 Kortfristiga skulder				
Leverantörsskulder	51,2	67,4	68,4	85,2
Upplupna kostnader och förutbetalda intäkter	134,7	145,3	148,5	152,5
Övriga kortfristiga skulder	18,0	27,9	24,3	131,7
- varav Renhållningsverksamheten	3,3	1,0	-	1,0
Summa kortfristiga skulder	203,9	240,6	241,2	369,3
Not 20 Borgensätaganden				
Stiftelsen Östhammarshem	517,6	523,0	517,6	523,0
Hargs Hamn AB	25,8	33,1	25,8	33,1
S:a kommunägda företag	543,4	556,1	543,4	556,1
Egna hem och småhus	0,6	0,6	0,6	0,6
Föreningar	5,6	4,8	5,6	4,8
Summa borgensätaganden	549,6	561,5	549,6	561,5

	Kommunen 2014	Kommunen 2015	Koncernen 2014	Koncernen 2015
<p>Östhammars kommun har i juni 2009 ingått en solidarisk borgen såsom för egen skuld för Kommuninvest i Sverige AB:s samtliga nuvarande och framtida förpliktelser. Samtliga 278 kommuner som per 2015-12-31 var medlemmar i Kommuninvest ekonomisk förening har ingått likalydande borgensförbindelser. Mellan samtliga medlemmar i Kommuninvest ekonomisk förening har ingåtts ett regressavtal som reglerar fördelningen av ansvaret mellan medlemskommunerna vid ett eventuellt ianspråktagande av ovan nämnd borgensförbindelse. Enligt regressavtalet ska ansvaret fördelas dels i förhållande till storleken på de medel som respektive medlemskommun lånat av Kommuninvest i Sverige AB, dels i förhållande till storleken på medlemskommunernas respektive insatskapital i Kommuninvest ekonomisk förening.</p> <p>Vid en uppskattning av den finansiella effekten av Östhammars kommuns ansvar enligt ovan nämnd borgensförbindelse, kan noteras att per 2015-12-31 uppgick Kommuninvest i Sverige AB:s totala förpliktelser till 325 620 649 847 kronor och totala tillgångar till 319 573 677 123 kronor. Kommunens andel av de totala förpliktelserna uppgick till 896 611 618 kronor och andelen av de totala tillgångarna uppgick till 881 670 655 kronor.</p>				

Not 21 Pensionsförpliktelser				
Ingående ansvarsförbindelse	541,9	515,3	541,9	515,3
Pensionsutbetalningar	-16,2	-16,9	-16,2	-16,9
Nyintjänad pension	2,9	3,5	2,9	3,5
Ränte- och basbeloppsuppräknig	-2,3	-0,9	-2,3	-0,9
Förändring av löneskatten	-5,2	-3,7	-5,2	-3,7
Övrigt	-5,9	-1,2	-5,9	-1,2
Summa utgående ansvarsförbindelse	515,3	496,1	515,3	496,1
varav löneskatt	100,6	96,9	100,6	96,9
Del av ansvarsförbindelsen som tryggats genom försäkring	0	0	0	0
Utredningsgrad	95%	96%	95 %	96%
Antal visstidsförordnanden				
Politiker	3	3	3	
Tjänstemän	0	0	0	

	Kommunen 2014	Kommunen 2015
Not 22 Förpliktelser operationell leasing		
Årets avgifter		
Leasing	4,0	3,2
Serviceavtal	0,2	0,1
Externa hyresavtal kostnader	38,3	40,3
Summa årets avgifter	42,5	43,7
Framtida avgifter		
Leasing	5,0	3,8
- varav förfaller inom ett år	2,8	2,2
- varav förfaller senare än ett år men inom fem år	2,2	1,6
- varav förfaller senare än fem år		
Serviceavtal	0,1	0,0
- varav förfaller inom ett år	0,1	0,0
- varav förfaller senare än ett år men inom fem år	0,0	0,0
- varav förfaller senare än fem år	0,0	0,0
Externa hyresavtal	369,2	364,9
- varav förfaller inom ett år	38,0	37,8
- varav förfaller senare än ett år men inom fem år	92,6	104,6
- varav förfaller senare än fem år	238,6	222,5
Summa framtida avgifter	374,3	368,7

Tillämpade redovisningsprinciper

Allmänna redovisningsprinciper

Kommunen följer i huvudsak den kommunala redovisningslagen (KRL), samt de rekommendationer som lämnats av Rådet för kommunal redovisning. Resultaträkning, balansräkning, finansieringsanalys och noter redovisas i mnkr med en decimal varför avrundningsavvikelser kan förekomma.

Intäkter

Enligt rekommendation RKR 18 ska från 2010 investeringsbidrag och anslutningsavgifter tas upp som en förutbetalad intäkt och redovisas bland långfristiga skulder och periodiseras över anläggningarnas respektive nyttjandeperiod. Östhammars kommun följer från och med 2011 denna rekommendation

Anläggningstillgångar

Maskiner och inventarier med en ekonomisk livslängd överstigande 3 år eller med en anskaffningskostnad överstigande den av RSV fastställda gränsen för direktavskrivning, aktiveras i balansräkningen. För kommunen gäller beloppsgränsen för direktavskrivning 22 tkr.

Avskrivning av materiella anläggningstillgångar görs för den beräknade nyttjandeperioden med linjär avskrivning baserat på anskaffningsvärdet exklusive eventuellt restvärde. Investeringsbidrag som erhållits före 2011 reducerar anläggningstillgångens anskaffningsvärde. Tillgången värderas i dessa fall till nettoanskaffningsvärdet vilket ligger till grund för planenlig avskrivning.

Avskrivningar av anläggningstillgångar görs efter en bedömning av tillgångens nyttjandeperiod, viss vägledning finns i SKL:s förslag till avskrivningstider.

Huvudsakligen tillämpas följande avskrivningstider:

<i>Datorer och servrar</i>	<i>3-5 år</i>
<i>Övriga maskiner och inventarier</i>	<i>5-20 år</i>
<i>Bilar</i>	<i>5-10 år</i>
<i>Verksambetsfastigheter</i>	<i>10-33 år</i>
<i>Fastigheter för affärsverksamhet</i>	<i>20-33 år</i>
<i>Markanläggningar</i>	<i>20-50 år</i>
<i>Immateriella anläggningstillgångar</i>	<i>3-5 år</i>

Aktier, andelar, bostadsrätter och mark avskrivs inte.

Komponentavskrivningar har inte tillämpats fullt ut under 2015. Avsikten är börja tillämpa denna avskrivningsmetod under 2016 för nyinvesteringar.

I kommunen påbörjas avskrivning av anläggningstillgångar månaden efter färdigställandet. Ränta påföres månaden efter att investeringsutgiften skett. Internräntan för 2015 är 2,5%.

Kommunen använder huvudmetoden för redovisning av lånekostnader, d.v.s. lånekostnaderna belastar resultatet för den period de hänför sig till. Samtliga lånekostnader har kostnadsförts, dvs inga kostnadsräntor har aktiverats.

Leasing

Enligt Rådet för kommunal redovisnings rekommendation nr 13.1 har kommunen upplysningsplikt om operationella och finansiella leasingavtal. Samtliga leasingavtal redovisas enligt reglerna för operationell leasing. Operationell leasing innebär att leasingavgiften kostnadsförs löpande.

Pensionsskuld

Pensionsskulden är den beräknade framtida skuld som kommunen har till arbetstagare och pensionstagare. Den samlade pensionsskulden återfinns under raderna avsättningar för pensioner, kortfristiga skulder och under raden ”pensionsförpliktelser” som inte har upptagits bland skulder och avsättningar. Denna rad ligger under ansvarsförbindelse utanför balansräkningen. Förpliktelser för pensionsåtagande för anställda i kommunen är beräknade enligt RIPS07.

Pensionskostnader för intjänad individuell del redovisas som upplupen kostnad i bokslutet. Den individuella delen betalas till Skandia året efter intjänandeåret. Under ansvarsförbindelse finns de pensionsförpliktelser som tjänats in av arbetstagare och pensionstagare före 1998.

Enligt Rådet för kommunal redovisnings rekommendation nr 2.1 ska kommunen redovisa pensionsförpliktelser till förtroendevald enligt pensionsreglemente som ansvarsförbindelse och avsättning. Kommunen har 2014 tre förtroendevalda som uppfyller kriterierna och ingår i beräkningen för avsättning och ansvarsförbindelsen.

Återställningskostnader

Åtagandet för återställande av kommunens deponi är från och med 2012 redovisade enligt Rådet för kommunal redovisnings rekommendation nr 10.2. Övergången har redovisats som en förändrad redovisningsprincip med bokning emot eget kapital.

Bidrag till infrastrukturella investeringar

Enligt Rådet för kommunal redovisnings rekommendation 6.2 har kommunen valt att redovisa bidrag till infrastrukturella investeringar som en direkt kostnad i resultaträkningen.

Modell för analys av verksamheten

Östhammars kommun använder en modell för beskrivning och analys av kommunens verksamhet. Följande fem perspektiv beskrivs och problematiseras; måluppfyllelse, årets viktiga händelser, prestationer och kvalitet, ekonomiskt resultat och årets verksamhet i ett framtidsperspektiv.

Verksamheten, kommunens mål

Östhammars kommun erhåller årligen avgifter, skatteinräkningar och statsbidrag. För dessa skall kommunen utföra lagstadgad verksamhet, men också frivillig kommunal verksamhet. Detta är den stora skillnaden mot ett privat företag. För en kommun är pengar ett medel för att skapa en verksamhet. För ett företag är det tvärtom, verksamheten är medel och pengar eller ekonomisk vinst är målet.

Detta förklarar varför det är viktigt att försöka skapa modeller för att kunna mäta och utvärdera den verksamhet som kommunen utför. Kommunen skall ha en ”god ekonomisk hushållning”, och när detta mål är uppnått behövs inte mer pengar i ”kassan” utan då handlar det om att leva upp till de verksamhetsmål som sätts, dels av kommunen själv, dels av lagar och förordningar.

Fem viktiga perspektiv

För att kunna följa och utvärdera verksamheten krävs olika modeller, mer eller mindre avancerade. Östhammars kommun använder en modell som fokuserar på fem perspektiv, nämligen måluppfyllelse, årets viktiga händelser, prestationer och kvalitet, ekonomiskt resultat och årets resultat i ett framtidsperspektiv.

Måluppfyllelse

Under detta perspektiv redovisas hur nämnden har lyckats uppfylla de av fullmäktige och nämnden/förvaltningen fastställda mål. Målen kan delas in i övergripande mål och delmål. En diskussion sker också i vissa nämnder hur man har lyckats leva upp till de lagar, förordningar och planer som berör nämndens verksamhet. Ett sådant exempel är hur barn- och utbildningsnämnden har lyckats svara upp mot skolplanen.

Årets viktiga händelser

Här redovisas de viktiga händelser som har inträffat under året inom nämndens verksamhetsområde. Det kan gälla både drift- och investeringssidan. Exempel är start av ett nytt sjukhem, nya platser i barnomsorgen etc. En fokusering sker på verksamhetsförändringar under året.

Prestationer och kvalitet

Här redovisas eventuella förbättringar och försämringar avseende nämndens kvantitativa och kvalitativa resultat. När det gäller det kvalitativa resultatet handlar det oftast om att försöka beskriva eventuella upplevda kvalitetsförändringar då det oftast inte finns tillgängliga nyckeltal. Det är dock viktigt att beskriva detta då det ger oss ett förhållningssätt till verksamheten som blir mer flerdimensionell.

Ekonomiskt resultat

Här redovisas en ekonomisk analys av verksamheten. Det innebär både en analys av nämndens resultaträkning och enskilda verksamhets- eller organisationsområden. Väsentliga avvikelser, positiva som negativa, lyfts fram och kommenteras. En koppling görs mot måluppfyllelse och viktiga verksamhetsförändringar. Här beskrivs också på ett översiktligt sätt nämndens investeringsutfall.

Årets verksamhet i ett framtidsperspektiv

Under denna rubrik diskuteras årets resultat ur ett framtidsperspektiv. Vad har nämnden lärt sig av året som gått? Har den t ex funnit nya former för att bedriva någon verksamhet och vad innebär det i så fall för framtiden?

KOMMUNSTYRELSEN

Måluppfyllelse

Kommunfullmäktiges nio prioriterade mål kommenteras i sin helhet under avsnitt förvaltningsberättelse ovan. För kommunstyrelsens del läggs tonvikten på områdena: gott företagsklimat, attraktivitet som arbetsgivare, minskad miljöpåverkan, hög tillgänglighet och ökade förutsättningar för delaktighet.

Gällande företagsklimatet nås inte alla uppsatta mål och kommunen har sjunkit i Svenskt näringslivs företagsklimatranking, men det finns tecken som visar på en ökad kundnöjdhet och att attityden till företagande generellt har utvecklats positivt. Under året har en medarbetarundersökning genomförts. Kommunens mål, att 80 procent av medarbetarna ska vara ganska eller mycket nöjda med sitt arbete, uppnåddes. Medarbetarna är minst nöjda med sin lön och delaktighet i beslut som berör dem. Nyckeltal som belyser om kommunen är en attraktiv och jämställd arbetsgivare visar på behov av förbättringar exempelvis gällande sjukfrånvaro och anställningstrygghet.

För att arbeta för en minskad miljöpåverkan beslutades att miljömålen för kommunen ska uppdateras och, förutom tidigare fokusområden, beslutade kommunstyrelsen att även inkludera miljö kvalitetsmålet giftfri miljö. Invånarnas upplevelse av tillgänglighet och bemötande är mycket bra när det gäller svar på telefonfrågor och e-post, ett resultat av bildandet av en kommungemensam kundtjänst. Flera aktiviteter har genomförts för att öka invånarnas förutsättningar för delaktighet och när samråd om förslag till översiktsplan genomfördes inkom cirka 300 synpunkter och yttranden, vilket indikerar på ett bra medborgarengagemang.

Årets viktiga händelser

Inflyttningen till kommunen har ökat, drygt 80 nya bostäder skapats, där både allmännyttan och privata exploatörer bidragit, och utbyggnaden av länsväg 288 till Alunda har färdigställts. Strategienheten har under året genomfört en omfattande inventering av nämnders och förvaltningars medborgardialoger och dessutom tagit

fram ett nytt, mer inkluderande reglemente för utvecklingsgrupperna.

Nya steg har tagits mot en ökad digitalisering och kommunen har påbörjat en upphandling av gemensam e-tjänsteplattform för länet.

Dannemora Minerals konkurs påverkade såväl lokalsamhället som kommunens ekonomi negativt.

Omvälvande för hela riket var flyktingsituationen. Östhammars kommun startade i november ett evakueringsboende, det vill säga ett korttidsboende där personerna ska stanna ett fåtal dagar. Samtliga 40 platser blev omedelbart uppbokade och mottagandet från kommuninvånarna, vårdcentral och olika föreningar har varit positivt. Samarbetet över förvaltningsgränserna har fungerat mycket tillfredsställande i denna extraordinära händelse.

Prestationer och kvalitet

I syfte att öka transparensen och det systematiska uppföljningsarbetet för kommunstyrelsens uppsiktsplikt har ett rapporteringshjul utvecklats.

Framåtsyftande är även skapandet av en tillväxtstrategi för kommunen som antogs i kommunfullmäktige i början av året. Näringslivet och föreningslivet har tillsammans med kommunen tagit ett gemensamt ansvar för implementeringen av tillväxtstrategin, vilket är avgörande för resultatet.

Ökade krav ställs på service och tillgänglighet, vilket lett till ett intensifierat arbete under året i syfte att minska sårbarheten och hitta kostnadseffektiva lösningar. En del i det arbetet var en omorganisation av kommunledningsförvaltningen där tre enheter slogs samman. Det föregicks av ett omfattande internt arbete där målet var att ta fram förutsättningar för en ny störningstålig organisation med kundfokus.

Under året lanserades en ny webbplats med syfte att bidra till upplevelsen av kommunen som en mer tillgänglig kommun. Målet med den nya hemsidan är också att bidra till större engagemang, delaktighet och inflytande för invånare i kommunen.

Resultaträkning

mnkr	2013	2014	2015
Intäkter	53,4	53,5	52,4
Kostnader	-164,9	-161,9	-162,1
varav personalkostn	-69,2	-65,8	-66,6
varav lokalkostn	-4,8	-4,3	-4,4
Nettokostnader	-111,5	-108,4	-109,7
Budget	-112,9	-110,7	-109,0
Årets resultat	1,3	2,3	-0,7

Verksamhetsområde

mnkr	Årsbudget	Utfall	Avvikelse
Politik	-7,3	-7,3	0,0
Stab	-13,6	-11,9	1,7
Strategienhet	-3,0	-3,0	0,1
Ledn- o verksamhetsstöd	-26,6	-25,2	1,4
Räddningstjänstnämnd	-22,2	-22,0	0,1
IT-kontor	-9,3	-12,3	-3,0
EAS	-16,9	-17,5	-0,6
Tillväxtkontor	-10,1	-10,6	-0,4
Summa	-109,0	-109,7	-0,7
Nettoinvesteringar	13,0	4,3	8,8
Stab och politik	8,6	0,6	8,0
Ledn- o verksamhetsstöd	1,7	1,8	-0,1
IT-kontor	2,2	1,8	0,4
EAS	0,5	0,0	0,5

Ekonomiskt resultat

Kommunstyrelsens enheter redovisar gemensamt ett underskott på 0,7 mnkr varav:

Stabsverksamheten redovisar ett överskott på 1,7 mnkr för bredband och strategi.

Lednings- och verksamhetsstöd överskott 1,5 mnkr varav 1,1 mnkr från planpott och strukturmedel. Underskott ekonomi 0,4 mnkr pga konsultkostnader vid efterarbete bokslut 2014, extrapersonal sommaren 2015 och vissa extrakostnader införande av nytt ekonomisystem. Överskott personalkontor 0,6 mnkr och kansli 0,3 mnkr pga vakanser del av året.

IT kontoret -3 mnkr enl kf § 52 satsning på bredbandsutveckling med AFA medel 6,2 mnkr, dessa kan bokföringstekniskt ej bokas upp på verksamheten därav ett underskott här, överskott på finanserna.

Enheten för arbete och sysselsättning har ett underskott på 0,6 mnkr beroende på ökade ärenden inom daglig verksamhet.

Tillväxtenheten har ett underskott på 0,4 mnkr beroende främst på en underbudgeterad kundtjänst Östhammar-Direkt.

Årets verksamhet i ett framtidsperspektiv

Betydelsefullt blir att skapa nya plattformar i syfte att förbättra arbetet över förvaltningsgränser för att tillsammans lösa nya utmaningar på ett effektivare sätt, exempelvis integrationsarbetet. Viktiga utmaningar under 2016 blir att tydliggöra kommunstyrelsens stödjande roll gentemot kärnverksamheterna och intensifiera arbetet för att skapa ett kommunövergripande stöd i planerings- och uppföljningsarbetet.

Den demografiska utvecklingen är en stor utmaning och därför måste nya kostnadseffektiva lösningar utvecklas, där digitaliseringen är ett viktigt verktyg. Arbetet med att utveckla kommunens IT-infrastruktur ska fortsätta och en gemensam e-tjänsteplattform ska implementeras.

För att stärka kommunens förmåga att attrahera och behålla medarbetare ska värdegrundsarbetet betonas ytterligare och en ökad satsning på systematiskt arbetsmiljöarbete samt ett nytt samverkansavtal med de fackliga organisationerna planeras. Arbetet med tillväxtstrategin i samspel med omgivande samhälle och ökad marknadsföring av Östhammar som bostads- och etableringskommun är tänkt att dels bidra till en fortsatt högre inflyttning, dels till ett bättre rekryteringsläge för kommunen

Lokala säkerhetsnämnden

Verksamhetsområde

Den lokala säkerhetsnämndens uppgifter framgår av kärntekniklagen (SFS 1984:3) §§ 19 - 21 och instruktionen för lokala säkerhetsnämnder (SFS 2007:1054). Nämnden skall följa säkerhets- och strålskyddsarbetet och inhämta information om planerat eller utfört säkerhets- och strålskyddsarbete vid de kärntekniska anläggningarna i Forsmark, inhämta information om planeringen av beredskapen mot kärnenergiolyckor vid anläggningarna samt sammanställa materialet och informera allmänheten om det.

Företagen som har kärntekniska anläggningar i Forsmark är Forsmarks kraft-grupp AB (FKA) och Svensk Kärnbränslehantering AB (SKB).

Årets viktigaste händelser

Lokala säkerhetsnämnden har under året haft sammanträden i februari, april, juni, september och november. Mötena i april och september var öppna för allmänheten. Under perioden har Forsmarks Kraftgrupp AB informerat om följande:

- Produktionsresultat 2014
- Aktuella säkerhetsfrågor
- Organisationsutredningen
- Revisionsavställningen 2015
- Omorganisation oktober 2015
- Tillgänglighet januari – augusti 2015
- RO – Brustet sprängbleck till haverifilter
- Vibrationsmätstuds
- Drönarintrång
- Myndighetsfrågor
- Forsmark 3 – Förnyelse och Bränslebytesrevision
- Aktuella drift- och säkerhetsfrågor
- Återkoppling till WANO peer review

Svensk Kärnbränslehantering AB (SKB) har informerat om följande:

- Aktuellt på SKB
- SFR-lägesrapport och utbyggnad
- SKB:s kommunikation i Östhammar och Forsmark
- Opinionsundersökning avseende SKB 2015

- Mediegranskning av mervärdesavtalet
- Samlad strålsäkerhetsvärdering avseende Kärntekniska anläggningarna CLAB och SFR.
- Mervärdesavtalet
- Tillståndsprövningarna
- Tillökning

Länsstyrelsen har informerat om följande:

- Nya RDS-mottagare
- Ny rutin för jodtabletter i inre beredskapszonen
- Ny utrymningsplan
- Utrymnings och mottagningsstationer
- Fasta mätstationer
- Ny dosimetriutrustning
- Beredskapshöjande åtgärder
- Samarbete med Försvarsmakter
- Övning Lydia/Grepen 2015

Information från Strålsäkerhetsmyndigheten (SSM)

- Myndighetens planerade tider för hantering av ansökningar om SFR och inkapslingsanläggningen
- Presentation av ny organisation
- Resultat från tillståndshavarundersökning 2014
- Strålsäkerhetsvärdering för Forsmark
- SSM:s granskning av slutförvarsansökningarna.

Information från Räddningstjänsten:

- Uppsala brandförsvaret
- SSRC
- Samarbete med Forsmark

Information om slutförvaret:

- Strategienheten informerar om kommunens arbete med SKB:s ansökan om slutförvar för använt kärnbränsle och om utbyggnad av SFR.

FKA, SKB, SSM och länsstyrelsen har deltagit vid samtliga sammanträden.

Representanter för LSN och kommunen har deltagit på samtliga KSO och GMF-möten.

Lokala säkerhetsnämnden har deltagit på säkerhetsnämndens utbildning i Varberg 18-20 mars.

Resultaträkning

mnkr	2013	2014	2015
Intäkter	0,4	0,4	0,4
Kostnader	-0,5	-0,4	-0,4
varav personalkostn	-0,2	-0,2	-0,2
varav lokalkostn	0,0	0,0	0,0
Nettokostnader	-0,1	0,0	0,0
Budget	0,0	0,0	0,0
Årets resultat	-0,1	0,0	0,0

Teknisk förvaltning

Måluppfyllelse

Förvaltningen arbetar mot kommunfullmäktiges prioriterade mål. Förvaltningen tillhandahåller ändamålsenliga lokaler för de olika kommunala verksamheterna där kontinuerliga avstämningsmöten borgar för fortsatt ändamålsenlighet. Förvaltningen arbetar med förbättrade underhållsplaner för våra verksamhetslokaler. Förvaltningen tillhandahåller fastigheter med god energihushållning. Förvaltningen lagar ekologisk och näringsriktig kost till förskola, skola och äldreomsorg. Kommunens fastigheter städas på ett effektivt sätt och städningen håller en hög kvalitet.

Årets viktiga händelser

I Östhammar har fastigheten Storbrunn förvärvat. Storbrunn kommer tillsammans med ett nytt huvudbibliotek bli Östhammars nya kulturhus, med beräknad invigning 2017. En ny parkering på Bilstagärdet i Östhammar har färdigställts vilket bidrar till att parkeringssituationen kring kommunhuset i Östhammar förbättras med fler tillgängliga parkeringsplatser för handel och besök i centrum. Sockenbryggan på Gräsö har renoverats och nyinvigts. Infrastruktur kring vård- och omsorgsboendet Edsvägen och kring Handelsvägen i Östhammar har färdigställts. Stordammen i Österbybruk har försetts med nya dammutskov.

Prestationer och kvalitet

Förvaltningen har under året arbetat fram ett större antal indikatorer; alla kopplade mot kommunfullmäktiges prioriterade mål. Genom att följa utvecklingen av dessa indikatorer kan nya insikter om den egna verksamheten vinnas och ge en bild av hur förvaltningen bidrar till att uppfylla kommunfullmäktiges prioriterade mål. Genom att följa hur indikatorerna förändras när verksamheten genomför olika aktiviteter kan en bättre förståelse för vad som är verksamt respektive mindre verksamt nås.

Ekonomiskt resultat

Den skattefinansierade verksamheten uppvisar ett överskott om 1,6 mnkr.

Försäljning av tomtmark har genererat ett överskott om 1,7 mnkr. Film och Morkarla skola samt Företagshuset i Österbybruk har försålts vilket har genererat ett överskott om 1,3 mnkr. För verksamhetslokalerna så har mediekostnaderna varit låga emedan kostnaderna för löpande och planerat underhåll har varit högre.

Investeringar

Kommunhuset i Östhammar genomgår värme- och ventilationsombyggnad. Byte av värmesystem medför att uppvärmningen av kommunhuset kommer att ske på ett mer miljövänligt sätt med närvärme i stället för direktverkande el. Ett nytt garage för båtar har uppförts åt SLU som hyr lokaler i Öregrund gamla skola. Renovering av förskolan Diamanten har påbörjats. En toalett och en tömningsstation för husbils-/husvagnstolett har uppförts i Öregrund.

Årets verksamhet i ett framtidsperspektiv

Stora delar av Frösåkersskolan kommer att rivas och ersättas av en modern 4-9 skola. Gimo simhall, som stängdes sommaren 2015, kommer att renoveras. En allt större inriktning mot ekologiska och närproducerade råvaror ökar kostnaderna för måltidsverksamheten. För att verksamheten skall nå kommunens miljömål, att minska energianvändningen med 20 procent, så krävs fortsatta energikonverteringar, energieffektiviseringar och investeringar i driftövervakningssystem vilket kommer att ta resurser i anspråk. Behov finns att ta fram detaljplanlagd mark för försäljning av tomter, framförallt finns en ökad efterfrågan i Alunda. En distributionscentral kommer införas; centralen kommer att ge fler lokala företag möjlighet att lämna anbud och ge minskad miljöpåverkan genom färre transporter.

Resultaträkning

mnkr	2013	2014	2015
Intäkter	224,1	226,2	236,8
Kostnader	-255,6	-258,6	-278,2
varav personalkostn	-53,5	-53,6	-54,9
varav lokalkostn	-39,7	-40,4	-40,1
Nettokostnader	-31,5	-32,4	-41,4
Budget	-44,8	-42,3	-43,0
Årets resultat	13,3	9,9	1,6

Verksamhetsområde

mnkr	Årsbudget	Utfall	Avvikelse
Nämnd	-0,2	0,0	0,1
Fysisk, teknisk plan	-8,4	-8,9	-0,5
Gator och vägar	-20,0	-21,0	-1,0
Parker	-5,4	-5,1	0,3
Bostadsanpassn.bidr.	-2,8	-2,8	-0,1
Näringsliv o bostäder	-2,6	2,8	5,4
Lokaler, verksamhets	-3,7	-6,3	-2,7
Summa	-43,0	-41,4	1,6
Nettoinvesteringar	95,7	40,8	55,0

Teknisk förvaltning

VA verksamhet

Måluppfyllelse

Förvaltningen arbetar mot kommunfullmäktiges prioriterade mål. VA-verksamheten har haft en hög leveranssäkerhet av dricksvatten och uppkomna läckor har kunnat lagas inom rimlig tid. En kommunjämförelse av VA-taxan har genomförts; jämförelsen visar att Östhammar efter beslutad avgiftshöjning kommer att ha en avgift som ligger något över den svenska genomsnittsavgiften. Arbetet med att säkra en god tillgång på vatten för framtida behov behöver intensifieras.

Årets viktiga händelser

En teknisk våtmark har anlagts på Karön utanför Östhammar. Våtmarken kommer att bidra till minskade utsläpp i Östhammarsfjärden. Vattentillgången i ett antal av kommunens råvattentäkter är otillfredsställande. Verksamheten har under året uppmanat till sparsamhet med dricksvattnet i Österbybruk. Rötgasproduktionen vid Östhammars ARV är åter i bruk efter omfattade reparationer och ombyggnad av hela gassystemet inklusive rötchammare.

Prestationer och kvalitet

Förvaltningen har under året arbetat fram ett större antal indikatorer; alla kopplade mot kommunfullmäktiges prioriterade mål. Genom att följa utvecklingen av dessa indikatorer kan nya insikter om den egna verksamheten vinnas och ge en bild av hur förvaltningen bidrar till att uppfylla kommunfullmäktiges prioriterade mål. Genom att följa hur indikatorerna förändras när verksamheten genomför olika aktiviteter kan en bättre förståelse för vad som är verksamt respektive mindre verksamt nås.

Ekonomiskt resultat

Årets resultat är plus 0,9 mnkr vilket är 1,1 mnkr lägre än vad som budgeterats. Verksamheten har under årets haft höga kostnader för transport av vatten till Österbybruk. Kostnaderna för vattenproduktion och avloppsrening är alltså höga. Endast ett mindre antal underhållsarbeten på ledningsnätet har utförts under året.

Årets verksamhet i ett framtidsperspektiv

Den beslutade VA-strategin kommer på sikt att medföra stora investeringar för utbyggnad av ledningsnätet. Utbyggnaden kommer innebära att stora investeringar behöver göras för att långsiktigt klara kapaciteten i såväl vattenverk som reningsverk. Kvalitet på och tillgång till råvatten i Österbybruk är otillfredsställande. Under kommande år är investeringar nödvändiga för att säkra tillgången till råvatten samt för modernisering av vattenverket. Diskussioner förs med Gästrikevatten om eventuell anslutning till deras gemensamma VA-bolag. Ökad efterfrågan på detaljplanelagd tomtmark i Alunda kommer på sikt leda till behov av att utöka vatten- och avloppsförsörjningen.

Resultaträkning

tkr	2014	2015
Verksamhetens intäkter	33 295	39 690
Summa intäkter	33 295	39 690
Verksamhetens kostnad	-22 632	-27 862
Avskrivningar	-6 276	-6 923
Summa kostnader	-28 908	-34 785
Verksamhetens nettokostnader	4 386	4 905
Ränteintäkter och likn. resultatposter	-	-
Räntekostnad och likn. resultatposter	-3 541	-3 785
Sum finansiella intäkter och kostn.	-3 541	-3 785
Res. efter finansiella poster	845	1 120
ÅRETS RESULTAT	845	1 120
Årsbudget	Utfall	Avvikelse
Nettoinvestering mnkr	25,4	22,1 3,4

Balansräkning

tkr	2014	2015
TILLGÅNGAR		
Materiella anläggningstillgångar	127 790	146 337
Summa anläggningstillgångar	127 790	146 337
Upplupna intäkter	0	-528
Summa omsättningstillgångar	0	-528
SUMMA TILLGÅNGAR	127 790	145 809
EGET KAPITAL OCH SKULDER		
Balanserad vinst - avräkningskonto	-2 014	-1 169
Årets resultat	845	1 120
SUMMA EGET KAPITAL	-1 169	-49
Skuld Östhammars kommun	112 582	124 938
Anslutningsavgifter o inv.bidrag	15 951	17 095
Summa långfristiga skulder	128 533	142 033
Upplupna kostn. och förutbet. intäkter	426	1 888
Summa kortfristiga skulder	426	1 888
SUMMA SKULDER	128 959	3 776
SUM EGET KAP. O SKULDER	127 790	145 809

Teknisk förvaltning

Renhållningsverkets verksamhet Måluppfyllelse

Renhållningsverksamheten arbetar mot kommunfullmäktiges prioriterade mål. Insamling av matavfall har införts. Verksamheten har informerat allmänheten om utsortering av förpackningar. E-tjänster har införts under året där man bl.a. kan se sina tömningsdagar.

Årets viktiga händelser

Östhammars kommun har sedan årsskiftet ny entreprenör för insamling av hushållsavfall. Insamling av matavfall i separata kärl har införts vid alla småhus och arbete med att ställa ut kärl till hyreshus pågår. Detta kommer att leda till att mängden hushållsavfall som går till förbränning kommer att minska. Det insamlade matavfallet kommer att rötas vid Uppsala biogasanläggning. Genom att införa tömningsregistrering på samtliga kärl kan kundtjänst ge en bättre service till abonnenterna. Återvinningscentralerna i Alunda och i Österbybruk har infört lördagsöppet en gång per månad.

Prestationer och kvalitet

Förvaltningen har under året arbetat fram ett större antal indikatorer; alla kopplade mot kommunfullmäktiges prioriterade mål. Genom att följa utvecklingen av dessa indikatorer kan nya insikter om den egna verksamheten vinnas och ge en bild av hur förvaltningen bidrar till att uppfylla kommunfullmäktiges prioriterade mål. Genom att följa hur indikatorerna förändras när verksamheten genomför olika aktiviteter kan en bättre förståelse för vad som är verksamt respektive mindre verksamt nås.

Resultaträkning

tkr	2014	2015	
Verksamhetens intäkter	31 545	35 911	
Summa intäkter	31 545	35 911	
Verksamhetens kostnad	-31 790	-34 584	
Avskrivningar	-1 675	-1 460	
Summa kostnader	-33 465	-36 044	
Verksamhetens nettokostnader	-1 920	-133	
Räntekostn. och likn. resultatposter	-290	-382	
Sum finansiella intäkter o kostn.	-290	-382	
Resultat efter finansiella poster	-2 210	-515	
ÅRETS RESULTAT	-2 210	-515	
	Årsbudget	Utfall	Avvikelse
Nettoinvestering mnkr	4,3	2,8	1,5

Ekonomiskt resultat

Verksamheten uppvisar ett resultat om -2,3 mnkr vilket är 0,3 mnkr bättre än vad som budgeterats. Resultatet är en följd av att mer fakturerbart material har vägts in på Vaddika.

Årets verksamhet i ett framtidsperspektiv

Arbetet med att öka mängden hushållsavfall som återvinnas, snarare än att det går till förbränning, kommer att fortsätta. Arbetet med att förbättra servicen vid kommunens återvinningscentraler kommer att fortsätta.

Digital tömningsregistrering av enskilda avlopp införs under 2016. Ett projekt där slam från slutna tankar återförs till åkermark genomförs under 2016; LOVA bidrag för projektet är sökt. Ny renhållningsordning och avfallsplan kommer att arbetas fram under 2016.

Balansräkning

tkr	2014	2015
TILLGÅNGAR		
Materiella anläggningstillgångar	15 640	17 011
Långfr fordr - Östhammars kommun	0	0
Summa anläggningstillgångar	15 640	17 011
Upplupna intäkter	145	171
Summa omsättningstillgångar	145	171
SUMMA TILLGÅNGAR	15 785	17 182
EGET KAPITAL OCH SKULDER		
Balanserad vinst - avräkningskonto	3 264	1 054
Årets resultat	-2 210	-515
SUMMA EGET KAPITAL	1 054	539
Avsättning deponi	13 463	14 098
Summa avsättning	13 463	14 098
Upplupna kostn o förutbetalda int.	870	776
Summa kortfristiga skulder	870	776
Långfr skuld - Östhammars kommun	397	1 769
Summa långfristiga skulder	397	1 769
SUM SKULDER O AVSÄTTN	14 730	16 643
SUMMA EGET KAPITAL, AVS. OCH SKULDER	15 785	17 182

Bygg- och miljönämnden

Måluppfyllelse

För att uppnå kommunfullmäktiges 9 prioriterade mål har nämnden arbetat på följande sätt;

KFs mål 1: Effektivisering av planprocessen enligt Lean på förvaltningsnivå. Genomfört planerad tillsyn på hälsoskyddsobjekt.

KFs mål 2: Planerad tillsyn för miljöfarliga verksamheter till stor del utförd. Utbildning i tillgänglighetsfrågor enligt PBL har genomförts.

KFs mål 3: Effektivhandläggning av ärenden möjliggörs genom fördelningsmöten.

KFs mål 4: Ny hemsida är framtagen och publicerad.

KFs mål 5: Flera aktiviteter har genomförts, bland annat har nya livsmedelsföretagare erbjudits en timmes fri rådgivning.

KFs mål 6: Vi har Leant planprocessen samt fortsätter med fördelningsmöten.

KFs mål 7: Vi har genomfört planerad tillsyn på verksamheter. 200 avloppsinventeringar är genomförda.

KFs mål 8: Stegvis når vi nämndens mål på självfinansieringsgrader genom framtagande av nya taxor.

KFs mål 9: Flera personalsociala aktiviteter har genomförts.

Årets viktiga händelser

- En Bygg- och miljöchef har tillsatts.
- Förvaltningen har bytt lokaler.
- Uppdatering av diarieföringsystem.
- Personalen har förstärkts med en planhandläggare, en tillfällig bygg- och miljöassistent, en PBL-mentor samt en projektanställning på miljösidan.
- Ändringar i Plan- och bygglagen har skett för detaljplanprocessen.
- Vi har organiserat den operativa tillsynen för hälsoskyddsverksamheter.
- Utveckling av digitalt stöd för avloppsinventering.

Prestationer och kvalitet

Gemensam verksamhet. Under första delen av året har handläggning av ärenden varit försenade dels på grund av långt driftsstopp i samband med uppdatering av dia-

rieföringssystem, flytt till andra lokaler samt att förvaltningen har fortsatt hög personalomsättning. Handläggare har funnits tillgängliga i Östhammar Direkt under maj och juni för att öka tillgängligheten.

Miljö, livsmedel och hälsoskydd, Vi har stärkt upp personalen med en projektjänst på ett år för att bibehålla god fart i handläggning av ärenden trots hög personalomsättning. Arbetet pågår med att införa ett digitalt verktyg för att kunna arbeta effektivare i fält vid avloppsinventeringen. Vi har inventerat 200 avlopp under året. Hälsoskyddsutlysningen har stärkts upp och effektiviserats.

Bygg och planering, Vi ser en tydlig trend på att mängd inkommande bygglovsärenden ökar. Stor ökning sker för nybyggnation och förhandsbesked. Antal förhandsbesked har ökat. Under 2015 inkom 29 ärenden i jämförelse med 2014 då antalet var 20. Hanteringen av anmälningar om olovligt byggande är som tidigare år eftersatt då ökad administration för bygglov tar resurser. Förbättringar i arbete med detaljplaner har införts. Vi jobbar över förvaltningsgränserna på ett organiserat sätt, vilket ger bättre kvalitet och funktion på detaljplaner. Upphandling av att genomföra en flygfotografering av Östhammars kommun avslutades i december.

Ekonomiskt resultat

Årets resultat gav ett överskott på ca 1,1 mnkr. Verksamheten har haft hög personalomsättning, samt andra yttre orsaker som påverkat framför allt miljöskyddsverksamheten negativt. Vi har stärkt upp gruppen med extra personella resurser. De högre intäkter för kart- och detaljplaneverksamheten avser dock arbete utfört 2014 och tidigare, de högre intäkterna för bygglov beror på en ökad ärendeingång.

Årets verksamhet i ett framtidsperspektiv

Då trenden av att ärenden och tillsyn ökar ser vi ett behov av att stärka upp med mer administrativ personal samt en kartingenjör. Vår ambition är att ha nya och omarbetade taxor för miljöbalkens område. Med modern teknik kan vi jobba effektivare i fält. Planhandläggare stärks i sin roll genom att vi anställt en PBLmentor och utökat stödet från chefer. Flygfotograferingen kommer att ge ett uppdaterat kartmaterial. Vi ser en oro för ökade handläggningstider för bygglovsärenden under 2016 då 75% av personalen slutar och nyrekryteringar behövs.

Resultaträkning

mnkr	2013	2014	2015
Intäkter	8,4	10,1	13,2
Kostnader	-12,4	-14,7	-17,5
varav personalkostn	-9,7	-11,4	-13,5
varav lokalkostn	-0,4	-0,4	-0,5
Nettokostnader	-4,0	-4,6	-4,2
Budget	-5,3	-4,4	-5,3
Årets resultat	1,2	-0,2	1,1

Verksamhetsområde

mnkr	Årsbudget	Utfall	Avvikelse
Nämnd	-0,9	-0,8	0,1
Kartverksamhet	-1,1	-0,2	0,8
Bygglovsverksamhet	1,0	1,3	0,3
Planeringsverksamhet	-1,4	-0,3	1,0
Miljö- o hälsoskydd	-2,9	-4,1	-1,2
Summa	-5,3	-4,2	1,1

Nettoinvesteringar	1,7	0,2	1,5
--------------------	-----	-----	-----

Kultur- och fritidsnämnden

Måluppfyllelse

Kultur- och fritidsnämnden verkar för att Östhammars kommun ska vara en attraktiv kommun där befolkningen kontinuerligt ökar (KF mål 6) genom att ge goda förutsättningar för alla invånare att ha en meningsfull fritid. Detta uppnår nämnden genom att ha generösa öppettider på biblioteken och sim- och sporthallar och att tillsammans med Upplandsstiftelsen skapa goda möjligheter för alla att idka friluftsliv både i skog och i skärgården samt att tillsammans med föreningslivet skapa förutsättningar för aktiviteter och verksamheter som kommunens invånare kan delta i.

För att ge barn och unga goda förutsättningar att möta framtidens utmaningar (KF mål 1) har nämnden fortsatt arbetet med ungas delaktighet och inflytande. Framst har detta skett genom skapandet av ungdomsråd och stimulans till ökad kompetens hos personalen.

Årets viktiga händelser

En statusbesiktning har utförts på samtliga simhallar i kommunen. Resultatet från besiktningen visar att simhallarna är i behov av renovering. I sämst skick är Gimo och i juni valde förvaltningen att stänga Gimo simhall. Under hösten tog nämnden ett beslut att renovera simhallen.

Arbetet med nytt huvudbibliotek i samverkan med biograf och ungas mötesplats fortsätter. Ett lokalprogram är framtaget som nu ligger till grund för arkitekternas ritningsförslag.

Fritidsgårdarna i Gimo och Östhammar är för tillfället stängda. Under februari sammanställdes resultatet av LUPP (lokal uppföljning av ungdomspolitik) som kommer ge stöd för prioriteringar i kommande handlingsplan av ungdomsgårdarnas verksamhet.

Friluftsbadet i Vällen har under våren tillgänglighetsanpassats.

Under 10 dagar i början av juli genomförde kommunen tillsammans med kulturlivet en musik- och kulturfestival som fick namnet Festival Östhammar.

Summer Camp, prova-på-idrott riktat mot kommunens barn har arrangerats sista sommarlovsveckan för tredje året i samverkan mellan kommunen, föreningslivet, SISU idrottsutbildarna och SKB.

En enkätundersökning av medborgarnas fritidsvanor är genomförd. Resultat kommer att presenteras under våren 2016.

Ny biblioteksplan 2016 – 2017 är framtagen och beslutat i kommunfullmäktige.

Lokala naturvårdsprojektet vid Hummelfjärden, Öregrund etapp 2 ”Sjömilen” har slutredovisats.

En helt ny anläggning för vår kommun byggs just nu. Gimo IF Skidklubb skapar med till största delen extern finansiering, men även stöd från kultur- och fritidsnämnden, en konstsnöanläggning för längdåkning.

Inom integrationsarbetet för nyanlända är föreningslivet en viktig del. Ett gott exempel är HÖFF (Harg-Östhammars Fotbollsförening) som tagit med många av de ensamkommande i sin verksamhet. Projektet har fått mycket positiv respons i media och presenteras även som ett gott exempel av Upplands Idrottsförbund. Ett framgångskoncept har varit starkt medskapande mellan kultur- och fritidsförvaltningen, föreningar, personal vid boenden samt de nyanlända och deras intressen.

Prestationer och kvalitet

Stängningen av Gimo simhall har påverkat antalet besök till våra simhallar och gym. Badbesök har minskat till 59 168 (78 068). Antal sålda gymkort har minskar till 1 451 (1 814).

Antalet sammankomster för barn- och unga som får lokalt aktivitetsstöd har minskat till 10 660 (11 155). Däremot har det lokala aktivitetsstödet som utgår till antalet deltagare mellan 7 – 25 år ökat. Detta beror främst på att den övre åldersgränsen höjdes från 20 till 25 år inför 2015.

Antalet besökare och utlån på biblioteken följer tidigare trend och sjunker i antal.

Resultaträkning

mnkr	2013	2014	2015
Intäkter	13,4	12,8	11,0
Kostnader	-39,9	-42,8	-42,0
varav personalkostnad	-15,6	-15,1	-14,8
varav lokalkostn	-5,9	-8,6	-11,6
Nettokostnader	-26,5	-30,0	-31,0
Budget	-27,2	-29,8	-32,9
Årets resultat	0,8	-0,2	1,8

Verksamhetsområde

mnkr	Årsbudget	Utfall	Avvikelse
Nämnd	-0,5	-0,5	0,0
Miljö- o hälsoskydd	-0,1	0,0	0,1
Turistverksamhet	-0,4	-0,3	0,1
Allmän kulturverksamhet	-3,2	-3,3	-0,1
Allmän fritidsverksamhet	-5,6	-5,6	0,0
Bibliotek	-8,7	-7,6	1,1
Idrotts- o fritidsanläggning	-13,1	-12,8	0,3
Fritidsgårdar	-1,2	-0,8	0,4
Summa	-32,9	-31,0	1,8

Nettoinvesteringar	6,8	0,4	6,4
--------------------	-----	-----	-----

Ekonomiskt resultat

Årets intäkter är lägre än föregående år och även det som är budgeterat för 2015. Orsaken är minskad försäljning av gymkort och badentréer. Dessutom påverkas intäkterna av att simhallen i Gimo var stängd under hösten. Kostnaderna är lägre än budgeterat vilket till största delen beror på att den utökade ramen som nämnden har för att bekosta hyran för det nya huvudbiblioteket inte har tagits ut. Dessutom har kostnader för fritidsgårdarna varit lägre eftersom två av dem är tillfälligt stängda vilket medfört lägre lokal- och personalkostnader.

Årets verksamhet i ett framtidsperspektiv

Kulturnämnden och fritidsnämnden slogs ihop inför 2015. En gemensam budget och verksamhetsplan är tagen.

Två frågor har varit mest engagerande och politiskt intressanta. Den första gäller Östhammars Musikvecka och utvecklingen av den till Festival Östhammar. Den andra frågan handlar om kommunens framtida simhallar. Förvaltningen har under året fokuserat på att ta fram underlag till ritningar till det nya Kulturhuset Storbrunn. Dessutom fortsätter förvaltningen arbetet med att skapa en levande mötesplats med aktiviteter och program för alla på Storbrunn. Tillsammans med föreningslivet, kulturlivet, organisationer och invånare ska vi skapa attraktiva och levande mötesplatser både i det kommande kulturhuset Storbrunn och biblioteken i kommunen.

Barn- och utbildningsnämnden

Måluppfyllelse

Det genomsnittliga meritvärdet i Östhammars kommun har förbättrats de tre senare åren, mer än genomsnittet i riket. Det genomsnittliga meritvärdet är dock fortfarande betydligt lägre än riksgenomsnittet och skillnaderna mellan könen är stora. Läsåret 2014/15 var det genomsnittliga meritvärdet (17 ämnen) för elever vars vårdnadshavare har eftergymnasial utbildning (235,4) i genomsnitt 46,3 poäng högre än det genomsnittliga meritvärdet för elever vars vårdnadshavare inte har det (189,1). Det finns även stora skillnader mellan skolorna i genomsnittligt meritvärde och i hur starkt dessa bakgrundsfaktorer påverkar. T.ex. hade eleverna på Österby-skolan ett genomsnittligt meritvärde på 177,8 (17 ämnen) vilket var betydligt lägre än snittet i kommunen (206,4) medan elever på övriga skolor hade ett genomsnittligt meritvärde som låg nära eller strax över detta snitt. År 2015 nådde ca 67% av eleverna som gick ut grundskolan kunskapskraven i alla ämnen, vilket kan jämföras med drygt 84% för riket. Sett över tid har andelen elever som når kunskapskraven i alla ämnen ökat något, men är fortfarande alldeles för låg. Lägst är måluppfyllelsen i ämnet matematik. Andelen elever i Östhammars kommun som var behöriga till yrkesprogram var cirka 80 procent år 2015, jämfört med cirka 84 procent i riket. 80% av eleverna klarade den lässcreening som görs i åk 1. Tryggheten i skolan har ökat medan resultatet för studiero fortfarande är för lågt. Det går att konstatera att vår förskola håller en hög kvalitet där föräldrar är mycket nöjda, 98%, med förskolan i sin helhet. Andel föräldrar som i sin helhet är nöjda med fritidshemmets kvalitet i sin helhet är 78%. Andel elever som får gymnasieexamen efter tre år har ökat och ligger i dag på 86,8%. 81% av eleverna på gymnasial vuxenutbildning slutförde sina kurser, vilket är högre än rikets 77%. I bifogat dokument redovisas måluppfyllelsen.

Årets viktiga händelser

Alla lärare som undervisar i matematik påbörjade under hösten matematiklyftet som förutom ger ämneskunskaper

per utvecklar det kollegiala lärandet. Hösten 2015 infördes avgiftsfri kulturskola som resulterade i ett ökande deltagarantal. Unikum som är en kommunikationsplattform har implementerats bland alla förskolor i kommunen och på en del av kommunens skolor. För skolan är det även en bedömningsplattform. Det har gjorts kommunövergripande satsningar på fritidshemmets kvalitet vilket resulterade i att kommunen uppfyller författningarnas krav inom de arbetsområden som granskats av Skolinspektionen. Det har fattats två stora beslut inom barn- och utbildningsnämndens område, det har investerats i ett kraft, värme- och ventilationslaboratorium och ett beslut om att bygga en ny "Frösåkersskola" med åk 4-9. En ny enhet för nyanlända har byggts upp både för grundskolan och gymnasiet. YH utbildningen produktion- och process har avslutat sin första årgång.

Prestationer och kvalitet

I den skolenkät som Skolinspektionen genomförde, angående upplevd kvalitet, 2015 i Östhammars kommun på elever i olika åldrar, på vårdnadshavare samt på pedagogisk personal, visar att Östhammar presterar under riket som helhet när det gäller kolumnen "Stämmer helt och hållet". Under kolumnen "Stämmer ganska bra" ser vi en minskande avvikelse mot riket i övrigt. Vi behöver kraftsamla och flytta fram våra positioner. Östhammar redovisar låga värden generellt. En tänkbar orsak gällande de frågor som berör undervisningen kan vara synen på eleverna. Ser man eleven som en individ eller som en del av klassen? De låga resultaten kan också indikera en brist hos skolledningen vad gäller att kommunicera kring det pedagogiska uppdraget. De 30 förstelärare som vi har i kommunen arbetar med att utveckla det kollegiala lärandet och formativ bedömning. Det har skapats tydliga rutiner för anmälan av kränkande behandling till huvudmannen. Kommunen har en god kvalitet och ett gott ledarskap i förskolan. I stort sett alla resultat har en positiv trend i kommunen under de senaste åren.

Resultaträkning

mnkr	2013	2014	2015
Intäkter	64,5	58,8	60,8
Kostnader	-525,3	-531,9	-552,9
varav personalkostnad	-276,0	-285,3	-296,4
varav lokalkostnad	-84,2	-82,7	-85,9
Nettokostnader	-460,8	-473,1	-492,1
Budget	-467,2	-475,7	-492,6
Årets resultat	6,5	2,6	0,5

Verksamhetsområde

mnkr	Årsbudget	Utfall	Avvikelse
Nämnd	-1,2	-1,1	0,1
Kulturskola	-5,9	-5,8	0,1
Förskoleverksamhet	-128,1	-128,2	-0,1
Grundskola	-209,0	-210,3	-1,3
Grundsärskola	-7,7	-7,4	0,3
Gymnasieskola	-102,0	-99,5	2,5
Gymnasiesärskola	-7,6	-8,1	-0,5
Vuxenutbildning	-12,7	-14,3	-1,6
Övrigt	-18,2	-17,4	0,8
Summa	-492,6	-492,1	0,5

Nettoinvesteringar	4,2	2,8	1,4
--------------------	-----	-----	-----

Kommunens verksamhet

Verksamhetsmätt/Nyckeltal

Redovisat		2014	2015
Kulturskola			
Antal elevaktiviteter	(st)	504	513
Nettokostnad/aktivitet	(kr)	10 001	11 329
Förskola			
Barn i egen verksamh.	(st)	856	872
Varav allmän förskola	(st)	72	79
Nettokostnad/barn	(kr)	110 347	109 059
Barn i ext. verksamh.	(st)	13	13
Kostnad/barn	(kr)	119 308	114 444
Öppen förskola			
Ant kommunala enh.	(st)	1	1
Nettokostnad/enhet	(kr)	362 900	682 298
Pedagogisk omsorg			
Barn i egen verksamh.	(st)	108	99
Nettokostnad/barn	(kr)	101 506	95 260
Barn i ext. verksamh.	(st)	96	105
Kostnad/barn	(kr)	69 177	70 383
Fritidshem			
Barn i egen verksamh.	(st)	810	788
Nettokostnad/barn	(kr)	34 254	34 836
Barn i ext. verksamh.	(st)	14	21
Kostnad/barn	(kr)	36 214	33 502
Grundskola inkl förskoleklass			
Elever i egen verksamh	(st)	2 104	2 116
Nettokostnad/elev	(kr)	90 195	90 385
Elever i ext. verksamh.	(st)	84	89
Kostnad/elev	(kr)	110 021	108 578
Grundskola			
Elever i egen verksamh	(st)	17	14
Nettokostnad/elev,	(kr)	367 188	432 882
Elever i ext. verksamh.	(st)	1	0
Kostnad/elev	(kr)	489 400	0
Gymnasieskola			
Elever i egen verksamh	(st)	354	356
Nettokostnad/elev	(kr)	133 604	137 985
Elever i annan kommun	(st)	204	196
Kostnad/elev	(kr)	121 696	119 490
Elever i fristående skola	(st)	196	180
Kostnad/elev,	(kr)	124 337	122 791
Gymnasiesärskola			
Elever i annan kommun	(st)	18	17
Kostnad/elev	(kr)	308 128	338 024
Vuxenutbildning			
Ant elever komvux gr	(st)	12	22
Nettokostnad/elev	(kr)	51 183	56 911
Antal elever komvux gy	(st)	99	178
Nettokostnad/elev	(kr)	114 829	33 849
Antal elever särvt	(st)	19	19
Nettokostnad/elev	(kr)	32 879	92 676
Antal elever SFI	(st)	46	58
Nettokostnad/elev	(kr)	18 033	45 361
Ant elever Uppdr.utb	(st)	46	34
Nettokostnad/elev	(kr)	-8 987	25 324
Antal elever Yrk.högsk	(st)	12	14
Nettokostnad/elev	(kr)	49 808	125 894

Ekonomiskt resultat

Årets utfall för barn- och utbildningsnämndens driftbudget är ett överskott om 0,5 mnkr vilket motsvarar 0,1% av tilldelad budget.

Nämndverksamheten redovisar ett överskott om 0,1 mnkr vilket beror på lägre kostnad än budgeterat för ersättningar till nämndledamöterna. Kulturskoleverksamheten redovisar ett mindre överskott om 0,1 mnkr (2%) vilket kommer av återhållsamhet i egen verksamhet.

Barnomsorgen, öppen förskola, förskola, pedagogisk omsorg och fritidshem, redovisar sammantaget en bud-

get helt i balans, resultat +/-0 jämfört med lagd budget. Grundskoleverksamheten inklusive förskoleklass redovisar ett underskott om 1,3 mnkr (0,6%) vilket kommer av underskott hos vissa av de egna grundskolenheterna samt ökad kostnad för köp av extern grundskola (köp av verksamhet av annan kommun och friskolor). Grundskoleverksamheten redovisar ett överskott om 0,3 mnkr (3,8%) vilket kommer av lägre skolkskjutskostnad än planerat.

Gymnasieskoleverksamheten visar ett överskott om 2,5 mnkr (2,5%) vilket kommer av lägre skolkskjutskostnad än planerat samt återhållsamhet i egen verksamhet. Gymnasiesärskolan visar ett underskott om 0,5 mnkr (6,6%) vilket kommer av högre kostnader än planerat för köp av extern verksamhet och skolksjutsar.

Vuxenutbildningsverksamheten inom nämnden inkluderar vuxenutbildning på grund- och gymnasienivå, särvt, yrkeshögskola, svenska för invandrare och uppdragsutbildning. Verksamheten visar sammantaget ett underskott om 1,6 mnkr (12,3%) vilket kommer av ökad egen personalkostnad samt ökad kostnad för köp av extern verksamhet.

Posten övrigt innefattar nämndövergripande verksamhet samt insatser enligt LSS (korttidstillsyn för barn över 12 år med funktionsnedsättning). Totalt redovisas ett överskott om 0,8 mnkr vilket huvudsakligen kommer av personalomsättning inom BOU-kontoret.

Barn och utbildningsnämnden tilldelades en ordinare investeringsbudget om 4,2 mnkr år 2015. Totalt nyttjades 2,8 mnkr. De största satsningarna gjordes på utemiljö på förskolan Tomtberga samt på skolmöbler till Österby-skolan och Edsskolan. Att inte hela budgeten nyttjades beror på svårigheter att starta upp planerade projekt.

Årets verksamhet i ett framtidsperspektiv

Inför 2016 kommer barn- och utbildningsförvaltningen att se över resursfördelningssystemet. Vi kommer att stärka det pedagogiska ledarskapet för våra skollärdare. Unikum ska införas i alla kommunens skolor. En satsning på ett utbildningsprogram för nyutbildade lärare ska tas fram. Årskurs åtta ska göra en av sina utbildningsveckor på Bruksgymnasiet. Läslyftet påbörjas av en del av våra lärare hösten 2016. En stor satsning på att förebygga kränkande handlingar ska genomföras av skolutvecklingsenheten. Språkutvecklande arbetssätt behöver utvecklas. Det kompensatoriska uppdraget ska förstärkas. För att höja måluppfyllelsen kommer vi att arbeta med insatser för att ge eleverna en bra arbetsmiljö, ökad motivation och inspiration. För att öka måluppfyllelsen har en skolutvecklingsenhet bildats som ska arbeta på uppdrag av förvaltningen samt rektorerna. Det entreprenöriella förhållningssättet behöver utvecklas. Nyanländas lärande och undervisning behöver förstärkas. Uppföljningen av värdegrundsfrågor måste aktualiseras. Vuxenutbildningen behöver genomlysas och få ett tydlig inriktningsbeslut. Vi behöver arbeta för att få till en kulturförändring över hur man ser på utbildning i kommunen.

Socialnämnden

Måluppfyllelse

Ett långsiktigt arbete har påbörjats i syfte att öka styrning mot en medveten samordning av verksamhetens delar mot gemensamma mål. I det arbetet är kommunens värgrund, ansvar, delaktighet och engagemang viktiga områden för att säkerställa en gemensam organisationskultur. Dialog, delaktighet och helhetssyn utgör hörnstenar för ett övergripande arbete med styrning. Verksamheten ska enligt det politiska uppdraget präglas av hög kvalitet och god ekonomisk hushållning. Ett annat viktigt område att vidareutveckla är förvaltningens bidrag till kommunens tillväxt. Förutsättningen för en ökad tillväxt är ett gott samarbete mellan näringsliv, samhälle och landsting. Socialförvaltningens bidrag i detta arbete blir allt mer påtagligt. Ett samspel som leder till nya kunskaper och arbetsformer och med ny teknik i fokus. Tillväxt i den kommunala ekonomin ger förbättrade förutsättningar att tillgodose medborgarnas behov av tjänster.

Exempel på förändringar som speglar denna utveckling

- Beslut om ytterligare demensplatser är fattade
- Förbättrad dialog och delaktighet från brukarorganisationerna främst inom PRIO satsningen
- I samband med att beslut om ny handlingsplan för närvården har utvecklingsarbetet ytterligare intensifierats
- Fortsatt utveckling av mötesplatser
- Samordning av kommunens korttidsplatser till en gemensam korttidsenhet
- Överföring av vissa servicetjänster till externa leverantörer genomförs på prov
- Tre ansökningar om att få starta LOV har inkommit under året varav två är godkända
- Beslut och plan för införande av nytt verksamhetssystem är påbörjat
- Nytt SAH-avtal har upprättat och beslutats i samverkan med landstinget
- Projekt "Kultur i vården" pågår och har redan medfört positiva effekter i verksamheten
- Fortsatt utveckling av anhängstödets båden inom IFO samt vård och omsorg

- Kravspecifikation och upphandling av nytt verksamhetssystem genomförts
- Ledningssystem för kvalitet är upphandlat och under införande

Omfattande tillsynsverksamhet har genomförts under andra halvan av år 2015 av kommunrevisorerna. Inom flera av de beslutade granskningsområdena finns tydliga områden till utveckling och förbättring. Arbetet med att fokusera på öppenvårds- och hemmaplanslösningar har gett tydliga positiva resultat. Inom området försörjningsstöd har situationen ytterligare förbättrats från ett redan bra läge. Socialförvaltningen står inför stora ekonomiska utmaningar varför ett program med åtgärder för att höja den interna effektiviteten är påbörjad.

Årets viktiga händelser

Volymen av ensamkommande barn har under året ökat. Från augusti till årets slut fördubblades antalet ensamkommande barn som fick sin placering i Östhammars kommun. Detta har skapat en mycket ansträngd situation på barn och ungdomsverksamheten. Möjlighet till rekrytering inom yrkesgrupperna socionomer samt sjuksköterskor har ytterligare försämrats. Verksamhet som bedrivs med personal från bemannings- eller konsultföretag har ökat. Översyn av barn och ungdomssektionen samt myndighetssektionen har skett under perioden. En övergripande genomlysning av hemtjänsten har skett. I denna genomlysning identifieras stora skillnader mellan de olika enheterna. Nattbemanningen inom vård och omsorg har förstärkts med stöd av statliga stimulansmedel. Dagverksamhet för personer med demenssjukdom på Edsvägen 16 har utvecklats. Översyn av nytt färdtjänstreglemente är påbörjat. Verksamheten med uppsökande verksamhet riktad mot medborgare 80 år och äldre har vidareutvecklats och intensifierats.

Inom personalområdet har ett långsiktigt arbete inom områdena bemanningsplanering samt systematiskt arbetsmiljöarbete intensifierats. Arbete med utökade systerställningsgrader och fler fasta tjänster pågår. Validerings- och kompletteringsutbildning till undersköterska pågått med stöd av Omvårdnadslyftet. Under året har arbetet med integrera och förstärka förvaltningens reception för att kunna bli en del av "Östhammar direkt".

Resultaträkning

mnkr	2013	2014	2015
Intäkter	128,6	157,8	187,8
Kostnader	-493,6	-518,9	-578,5
varav personalkostn	-310,0	-299,7	-319,6
varav lokalkostn	-37,8	-40,7	-49,9
Nettokostnader	-365,0	-361,1	-390,7
Budget	-364,4	-378,4	-394,7
Årets resultat	-0,5	17,4	4,0

Verksamhetsområde

mnkr	Årsbudget	Utfall	Avvikelse
Nämnd	-1,2	-1,1	0,1
Tillståndsprövning	0,0	-0,1	-0,1
Gem socialkontor	-14,9	-45,0	-30,1
Vård o oms. enl SOL	-332,8	-302,8	30,0
Individ o fam.omsorg	-45,9	-41,8	4,1
Summa	-394,7	-390,7	4,0
Nettoinvesteringar	4,1	1,2	2,9

Fortsatt arbete med validering till undersköterskor under år 2015 och 2016.

Prestationer och kvalitet

Personal

Vid årets utgång är 672 personer tillsvidareanställda vid förvaltningen. Utöver det tillkommer ett antal personer med vikariat och uppdragsanställning. 209 507 timmar motsvarande 116 årsarbetare utförs av timvikarier (130 årsarbetare föregående år). Av dessa utförs ca 41 000 timmar inom avlösarservice, anhörigvård, ledsagaruppdrag samt inom personlig assistans. Medelåldern bland personalen är 46,3 år och andelen kvinnor är 94 %. Pensionsavgångar under året uppgår till 16. Frisktalet för samtlig kommunal personal är 93,9. Fram till årsskiftet har 72 medarbetare avslutat sin kompletteringsutbildning till undersköterska.

Antal personer med beslut under året	2013	2014	2015
Antal färdtjänst innehavare	859	858	837
Hjälp i hemmet ordinärt	565	574	576
LSS-beslut	171	183	176
Särskilt boende	322	322	315
Gruppbostad Lss	44	47	47
Beslutade timmar			
Hjälp i hemmet		111 764	114 591
LSS (Pers.ass, ledsagning och avlösning)		21 647	20 650
Missbrukarvård/Socialpsykiatri			
Vård dygn hvb vuxna	2 291	2 022	2 435
Snittkostnad/dygn, kr	1 760	1 800	1 779
Barn och ungdom			
Antal dygn i familjehem	7 966	8 236	11 838
Bruttokostn kr/dygn fam. hem	953	978	966
Antal dygn i HVB-hem	2 548	1 547	249
Bruttokostnad kr/dygn HVB	2 885	2 674	3 369
Ekonomiskt bistånd			
Antal hushåll	304	260	218
Utbetalt/hushåll snitt, kr	6 699	6 890	5 964
Genomsnittlig bidr.tid, mån	5,6	5,5	5,3

Socialstyrelsens kvalitetsutvärderingar, redovisade i Socialstyrelsens öppna jämförelser, visar i huvudsak god kvalitet i verksamheten.

Ekonomiskt resultat

Driftbudget

Socialnämnden redovisar för 2015 ett nettoöverskott på 4,0 mnkr.

Gemensamma kostnader visar nettounderskott på 25,5 mnkr som beror på felaktigt bokförda personalkostnader i Vård och Omsorg där motsvarande intäkt finns redovisad. Ett justerat resultat för verksamheten ska vara ett underskott på 0,3 mnkr.

Vård och omsorgsinsatser enligt Socialtjänstlagen (SoL) och Hälso- o Sjukvårdslagen (HSL) redovisar ett nettoöverskott på

24,5 mnkr varav 25,2 gäller felaktigt bokförda personalkostnader enligt beskrivning ovan. Ett justerat nettoreultat för verksamhetens skall vara ett underskott på 0,7 mnkr.

- Nettounderskott i verksamhet HSL 1,4 mnkr varav 0,4 mnkr gäller kostnader för personal och 1,0 mnkr för tekniska hjälpmedel.
- Nettounderskott i verksamhet enligt SoL 3,8 mnkr som kan härledas till underskott i ordinärt boende.
- 1,0 mnkr beror på överskott gällande kapitalkostnader och 3,2 mnkr på överskott gällande lokalkostnader vilket till största delen beror på att det förra äldreboendet Solgårdens lokaler under året finansierats av annan verksamhet.

Verksamhet enligt Lagen om stöd och service till vissa funktionshindrade (LSS) och Socialförsäkringsbalken (SFB) redovisar nettoöverskott på 6,0 mnkr vilket till största delen beror på överskott gällande personlig assistans enligt SFB/LSS och att reserverade medel för köp av extern verksamhet ej har behövts tas i anspråk.

Missbrukarvård för vuxna redovisar nettoöverskott med 0,9 mnkr som följd av att verksamheten arbetat med öppenvårdslösningar och uppsökande verksamhet.

Barn och ungdomsvård visar nettounderskott på 1,0 mnkr beroende på att kostnaderna för konsulentstödda familjehem varit högre än budgeterat och på höga kostnader för inhyrd personal.

Försörjningsstöd visar överskott med 3,4 mnkr beroende på god konjunktur, strukturerat arbete och satsning med praktiksamordnare.

Familjerätt/Familjerådgivning visar nettoöverskott 0,9 mnkr p g a låga kostnader och vakanser i verksamheten.

Verksamhet gällande ensamkommande flyktingbarn visar nettounderskott på 4,5 mnkr dels beroende på upprustningskostnad 2,1 mnkr för nya boendet Solbacken och på kostnader för externa HVB placeringar 2,4 mnkr. Placeringskostnaderna återsöks av Migrationsverket.

Investeringsbudget

Investeringsbudgeten visar överskott med 2,8 mnkr vilket främst kan härröras till outnyttjade medel gällande implementering av nytt verksamhetssystem och överskott gällande avsatta medel för utrustning av äldreboendet Edsvägen 16.

Årets verksamhet i ett framtidsperspektiv

I samband med införande av nytt verksamhetssystem kommer ett nytt arbetssätt med ”äldres behov i centrum” (ÄBiC) införas. Detta kommer att föregås med att riktlinjerna med stöd enligt socialtjänstlagen uppdateras. Nya riktlinjer för skälighetsnivå kommer också att fastställas. Inom ramen för ÄBiC finns också en nationell standard för funktions klassificering ICF som kommer att implementeras. Sammantaget kommer dessa förändringar att medföra stora utmaningar för organisationen. På nationell nivå finns tankar på att bredda ÄBiC till att omfatta alla brukargrupper inom vård och omsorg med

en struktur som socialstyrelsen valt att kalla Individens behov i centrum IBiC.

Bristen på legitimerad vårdpersonal blir allt tydligare. Vid årsskiftet hade förvaltningen sju sjukskötersketjänster vakanta. Vad som ytterligare försvårar situationen är att vid de senaste rekryteringsförsöken fanns inga sökanden på tjänsterna. Regeringen har under senare tid aviserat utbyggnad av specialistutbildning platser för sjuksköterskor. Om detta blir verklighet innebär det att tillgången på sjuksköterskor ytterligare minskar.

Satsningarna på stärkt bemanning och kompetensutveckling är viktiga för att förbättra situationen för socialtjänsten som under längre tid haft svårigheter att rekrytera och behålla erfaren personal. Socialstyrelsen ska utforma ett förslag till stimulanssatsning för att stärka bemanningen inom den sociala barn- och ungdomsvården under perioden 2016-2019. Socialstyrelsen får också i uppdrag att under 2016 fördela 24 miljoner kronor till kommunerna för utbildnings- och kompetensutvecklingsinsatser inom den sociala barn- och ungdomsvården.

Inom vård och omsorg är det två stora faktorer som påverkar efterfrågan av omvårdnad, kroniska sjukdomar och äldredemografin. Det är en tydlig utmaning för vård, omsorg och samhället i stort att anpassa sig till de ökande vårdbehoven. Om vi fortsätter på samma sätt som idag kommer kostnaden för hälso- och sjukvård öka med cirka 30 procent fram till år 2050. För äldreomsorgen förväntas ökningen bli mer än dubbelt så stor. Att bättre utnyttja och utveckla vårdens och omsorgens resurser utifrån patientens behov är avgörande för att bättre än idag kunna stödja medborgarna.

Nytt lagförslag finns på att förkorta sjukhusens utskrivningstiderna från 5 arbetsdagar till 3 kalenderdagar.

Detta ställer större krav på kommunernas möjlighet till snabbt mottagande av nya brukare. Detta lagförslag förväntas träda i kraft från första januari år 2017.

Även landstinget i Uppsala redovisar svårighet att bemanna vissa av sina verksamheter. Speciellt på specialistnivå och inom psykiatri. Redan under år 2015 har det inom vissa kompetensområden förekommit begränsad möjlighet att leverera vård till kommunmedborgarna fysiskt i Östhammar.

För att öka kvaliteten och tillgängligheten i vården är IT och ny teknik nyckeln för att effektivisera personalens arbete så att äldre rutiner digitaliseras. Genom ny teknik kan vårdskador undvikas och därmed ökar patientsäkerheten. IT-stöd för rimlighetskontroller av läkemedel minskar riskerna med felmedicinering. Inom hemsjukvården kan ny teknik användas för att stärka egenvård, vård av anhörig och rådgivning m.m. Med hjälp av videosamtal kan patienten kontakta en vårdcentral eller specialitläkare, samtidigt som vårdpersonal på besök hos patienten kan kommunicera med specialister. Detta skulle kunna innebära att vården sker med lokal kompetens stödd av spetskompetens från exempelvis specialistsjukvården i Uppsala.

Utveckling av IT baserade stödsystem inom kommunen måste skyndsamt utvecklas. Socialförvaltningen får använda onödigt stor del av den personella resurs som finns tillgänglig till administrativt arbete på grund av ineffektiva system. Det är främst inom områdena kommunikation och personal som bristerna bedöms som störst.

Bolagen i den sammanställda redovisningen

Hargs Hamn AB

Ordförande: Jacob Spangenberg

VD: Curt Nilsson

Verksamhetsområde

Bolaget är dotterbolag till Östhammars kommun som äger 78% av kapital och röster. Övriga aktier ägs av Hargs Bruk AB och Mellansvenska Logistikutskottet (MLI) med vardera 11%.

Bolagets skall äga och förvalta fastigheter, bedriva hamnrörelse samt därmed förenlig verksamhet.

Hargs Hamn ska tillhandahålla konkurrenskraftiga och flexibla logistik tjänster för lastning, lossning och lagring av bulk gods, Ro-Ro-gods och hantering av godstyper som inte innefattas i övriga nämnda godsslag och som förekommer enstaka gånger, projektlaster samt ha en tydlig totalprismodell gentemot sina kunder.

Årets viktiga händelser

Under år 2015 skeppades 622 000 ton gods över hamnen jämfört med 1 486 000 ton under 2014, den genomsnittliga fartygslasten minskade från 8 843 till 5 759 ton. Minskningen av godsmängden och fartygsstorlek är en direkt följd av Dannemora Minerals konkurs i mars 2015. Malmexporten under år 2015 blev 358 000 ton att jämföra med 1 164 000 ton malm under år 2014.

Det totala antalet anlöp under året minskade från 168 år 2014 till 108 anlöp under år 2015. Antalet anlöp för an-

dra godsslag än malm blev 89 att jämföra med 96 anlöp år 2014. Minskningen av antalet anlöp för andra godsslag beror till stor del på det varma vädret under vinterhalvåret vilket har gjort att kundernas bränslebehov under året har varit mindre än väntat.

Investeringar

Internationella regler för hamnverksamhet ställer långtgående krav på skalskydd. För att förbättra skalskyddet har under året ett styrsystem för in- och utpassage genom hamnens grindar installerats. Nya fjärrstyrda grindar har monterats vid tåginfarter i väster och sydväst samt vid bilinfarten i sydväst. Staket har kompletteras och nyanlagts längs hela hamnområdets västra sida.

För att skapa ett mer effektivt hamnområde där nuvarande Berg-knabben är belägen har arbetet med att sprängas bort berget och iordningsställa ytorna inletts.

Ekonomiskt resultat

Omsättningen under året sjönk till 43,8 mnkr. 2014 var omsättningen 73,4 mnkr. Bolaget redovisar ett nollresultat jämfört med en vinst på 1,6 mnkr 2014.

Personal

Under året har bolaget haft 6 anställda, varav 2 kvinnor.

Stiftelsen Östhammarshem

Ordförande: Örjan Mattsson

VD: Anders Erixon

Verksamhetsområde

Stiftelsen Östhammarshem har enligt sina stadgar till uppgift att förvärva fastigheter för att därpå uppföra och förvalta bostadshus med tillhörande affärlägenheter och kollektiva anordningar.

Årets viktiga händelser

Etapp III av de omfattande energispar- och upprustningsåtgärderna i bostadsområdet Ulriksberg slutfördes och togs i bruk inför eldningssäsongen i oktober månad. Trygghetsboendet i Alunda invigdes hösten 2015 och de 8 lägenheterna var inflyttade till årsskiftet. Upprustning och förnyelse av kvarteret Fjället i Öregrund färdigställdes.

Ekonomiskt resultat

Årets omsättning har ökat med 6,7 mnkr till 154,4 mnkr inkl hyresbortfall. Antalet outhyrda objekt har medfört ett hyresbortfall på totalt – 3,8 mnkr

Det redovisade resultatet uppgår till 20,1 mnkr en försämring från förra årets resultat om 27,4 mnkr. I årets resultat ingår en skattekostnad på 10,0 mnkr förra året belastades inte resultatet med någon skattekostnad.

Balansomslutningen har ökat till 706,7 mnkr. 2014 var den 661,6 mnkr.

Hållbarhetsbokslut

Miljö, klimat och energi

Allmänt om miljöområdet

Tidningen Miljöaktuellt rankar årligen Sveriges kommuner ur ett miljö- och hållbarhetsperspektiv. Det görs genom nyckeltal från flera källor och genom poängsättning av svaren i en enkät som skickas direkt till kommunerna. Enkäten ställer frågor bland annat om medlemskap i samarbetsorgan gällande miljö, jämställdhet och sociala frågor, hur kommunen hanterar sin mark vid exploatering, upphandlingskriterier och tjänsteresor. Kommunfullmäktiges mål är att vi ska vara i topp 125. Östhammars kommun blev år 2015 rankade som 157, jämfört med föregående år då vi rankades till plats 152. Resultatet visar att vi har stora fortsatta utmaningar i vårt hållbarhets- och miljöarbete.

Baserat på mål och resultat är det viktigt att samtliga förvaltningar både i projekt och löpande verksamhet arbetar i enlighet med de områden som beskrivs i kommunfullmäktiges mål, gällande och kommande uppdaterade miljömål. Med ett gemensamt miljöfokus kan vi bli en kommun som tar stor hänsyn till hållbarhetsfrågor och miljöaspekter i alla delar av vårt arbete, och som resultat kan nå en förbättring i Miljöaktuells ranking.



Vattenvård

Ett av kommunfullmäktiges prioriterade mål är att minska miljöpåverkan. Det ska bland annat ske genom att minska utsläpp av övergödande ämnen och åtgärder för att förbättra vattenkvaliteten i våra sjöar, vattendrag och kustvatten.

Vatten i planeringen

Vi har under 2015 fortsatt arbetet med att förbättra rutinerna vid detaljplanering och förhandsbesked, för att i tidiga skeden värdera användningen av och påverkan på vattnet. I äldre detaljplaner finns fortfarande brister i kartläggning, underlag och bedömningar av påverkan på miljökvalitetsnormen för vatten. Om vattenkvalitetsfrågan kommer in i tidigare skeden får vi detaljplaner med högre kvalitet och den efterkommande processen till laga kraft kan effektiviseras.

I det pågående arbetet med att ta fram en ny översiktsplan är vatten en viktig del för den strategiska planeringen, i

form av vattentillgång/dricksvatten som tillväxtfaktor, behovet av genomtänkta vatten- och avloppslösningar och inte minst vatten som en viktig kvalitet för boende och besökare. I processen har kommunen konstaterat att det finns behov av fördjupade planeringsunderlag för vatten, i form av en kustplan, införlivande av den kommande havsplanen för havsområdet utanför vår kust samt i form av vägledningar för hur kommunen och exploatörer ska ta hänsyn till påverkan på vattenkvalitet i kustvatten, sjöar, vattendrag och grundvatten. Det finns dessutom behov av en VA-plan.

Vattenkvalitet

En av kommunens stora utmaningar inom vattenområdet är övergödning. Både sjöar och kustområdet har näringshalter långt över värdena för att bedömas ha god status enligt vattendirektivet. Det framgår i de åtgärdsplaner som tagits fram av Vattenmyndigheten. Ett område där övergödningen är särskilt påtaglig är Östhammarsfjärden och Granfjärden. Under 2015 har kommunen beviljats lokala vattenvårdsmedel (LOVA) för att arbeta fram en tydligare åtgärdsplan och kommunicera vad vi gör för att minska övergödningen. Vi har även deltagit i en ansökan där Länsstyrelsen sökt medel från Havs- och vattenmyndigheten för åtgärder i fjärdarna, men inte fått tilldelning. Som en del i åtgärdsarbetet att minska tillförseln av näringsämnen till fjärdarna har inventering av enskilda avlopp fokuserats i området. Under 2015 inventerades 178 enskilda avlopp. Av dessa bedöms drygt hälften av avloppsanläggningarna behöva åtgärdas.

Kommunen har slutfört den tekniska delen av Karö våtmark som nu fungerar som ett extra reningssteg till vattnet från reningsverket vid Krutudden. Målet är att våtmarken ska minska kvävehalterna i utsläppande vatten med 50%. Våtmarken invigdes under hösten 2015. Området kommer att fortsätta utvecklas med rekreativevärden och en omgivande naturvåtmark planeras att införlivas i reningsprocessen.

Östhammars kommun arbetar med utbyggnationer av kommunalt VA-nät, men behovet är fortsatt stort att bygga ut vatten och avlopp till flera nya planerade bostadsområden och vissa omvandlingsområden.

Östhammars kommun har under 2014 och 2015 deltagit i LRF:s projekt "Hållbart kretslopp små avlopp". Projektet syftar till att få igång kretslopp av enskilda, små avlopp. LRF:s kretsloppsmodell bygger på källsorteringen av enskilda avlopp. Avloppsvatten från extremt snålspolande toalett leds till en sluten tank, övrigt avloppsvatten renas via slamavskiljning och infiltration eller markbädd. Efter hygienisering sprids det på produktiv mark, så att värdefull näring från toalettavfallet tas omhand och återförs till åkermark. Källsorterande lösningar har ett litet näringsläckage jämfört med andra enskilda avloppslösningar vilket är viktigt i Östhammars kommun där många av vattenförekomster är påverkade av övergödning. Genom att slam från slutna tankarna återförs till åkermark minskar även belastningen av externslam på de kommunala avloppsreningsverken.

Nätverk inom vatten

Östhammars kommun är aktiv i nätverk och medlemskap i flera förbund och organisationer som rör vattenfrågor. Den största samarbetsparten är Upplandsstiftelsen. De arbetar med konkreta åtgärder i sötvatten som gynnar kustfiskbestånden av abborre och gädda. Två så kallade gäddvätmarker är under konstruktion i Östhammars kommun och Upplandsstiftelsen fortsätter inventera värdefulla lek- och uppväxtområden för fisk i kommunens kustvatten. Genom medlemskap i Svealands Kustvattenvårdsförbund får kommunen tillgång till gemensamma mätningar av vattenkvalitet, och genom att delta i Uppsala läns vattenvårdsgrupp samarbetar vi med länets övriga kommuner, universiteten och nationella myndigheter. Erfarenhetsutbyte och gemensamma studiebesök med vattenvårdsgruppen stärker kommunens kunskap om bra vattenvårdsåtgärder.

Naturvård

En sätt att arbeta med KF:s mål om minskad miljöpåverkan är bevara och stärka naturvärden och ett annat mål är att våra invånare ska vara nöjda med sin fritid.

Natur i planeringen

Vi har under året fortsatt med arbetet att förbättra rutinerna vid detaljplanering och förhandsbesked, för att i tidiga skeden påverka användningen av marken och undvika påverkan på höga naturvärden. I äldre detaljplaner finns fortfarande brister i kartläggning, underlag och bedömningar av påverkan på naturvärden. Inför detaljplaner ska eventuella naturvärden kartläggas tidigt, del för att ge möjlighet att skydda värdefulla miljöer, dels för att underlätta och effektivisera den fortsatta planeringsprocessen för exploatören.

I det pågående arbetet med att ta fram en ny översiktplan är natur och grönstruktur en viktig del för den strategiska planeringen. Kommunen har konstaterat att det finns ett stort behov av fördjupade planeringsunderlag för en genomtänkt grönstruktur i kommunen. Därför har vi under 2015 ansökt om lokala naturvårdsmedel (LOVA) och påbörjat ett samarbete med Upplandsstiftelsen för att ta fram en grönstrukturplan, med fokus på de större tätorterna i kommunen.

Naturvårdsåtgärder och projekt

Östhammars kommun samarbetar med lokala föreningar och Upplandsstiftelsen i både naturvårds- och friluftslivsfrågor. Under 2015 har kommunen drivit flera projekt med visst stöd av lokala naturvårdsmedel (LONA). Projektet Upptäck Gräsön är ett samarbete med Gräsöfonden och Upplandsstiftelsen för att producera en utställning som beskriver natur- och kulturvärden på Gräsö. Tillsammans med Ekeby bygdegårdsförening och Upplandsstiftelsen drivs Ökad tillgänglighet till Vällen för att utveckla området kring badplatsen vid Vällen med anpassningar för funktionsnedsatta och informera om naturvärden.

Ekologiskt och närproducerat

Ett av de miljömål KF beslutat om är att vi ska öka andelen ekologiska livsmedel inom kommunal verksamhet

till 25%. Under 2015 var 20% av kommunens upphandlade livsmedel ekologiska. Kommunen har också arbetat med att ge större möjligheter för lokala livsmedelsproducenter att lägga anbud till kommunens upphandling av livsmedel. En av nycklarna till att fler leverantörer ska kunna lämna anbud har visat sig vara en lokal distributionscentral. Kommunstyrelsen beslutade under 2015 att gå vidare i projektet med implementering av varudistributionscentral. Målet är att verksamheten skall bidra till att fler företag ges möjlighet att lämna anbud på kommunens upphandlingar, att antalet transporter och dess miljöpåverkan minskar och att trafiksäkerheten kring verksamhetslokaler höjs.

Klimat och energi

Kommunens energi- och klimatarbete syftar till att minska vår organisations utsläpp av klimatpåverkande gaser genom att minska och effektivisera vår energianvändning samt genom att styra om mot förnybara energikällor. Kommunen arbetar även utåtriktat mot företag, organisationen och privatpersoner i samma syfte.

Lokaler och fastigheter

Östhammars kommun har en målsättning att till år 2016 använda 20% mindre energi i vårt lokalbestånd jämfört med 2008. En nulägesanalys har upprättats och en handlingsplan har sedan tagits fram över prioriterade energibesparande åtgärder. Inom kommunens fastigheter har vi under 2015 fortsatt arbeta med driftoptimeringar inom ventilation och uppvärmning och energieffektiviseringar för uppvärmning och tappning av varmvatten. Mellan år 2010 och 2014 har vi genom energibesparingsåtgärder minskat energianvändningen i våra lokaler med 23%. Uppgifter för 2015 har ej kunnat fås fram till tidpunkten för denna redovisning.

Tekniska kontoret arbetar kontinuerligt med att minska energiförbrukningen i kommunens fastigheter men även med energieffektiviseringsåtgärder på reningsverken. I Östhammars reningsverk har processen att utvinna biogas ur avloppsslammet förbättrats. Biogasen använd för att värma lokaler och processvatten.

Ett ny pelletseldad närvärmeanläggning har under året färdigställt i Östhammar. Anläggningen kommer att försörja kommunhuset, SKB:s lokaler och ett antal fastigheter i centrala Östhammar samt det nya vård- och omsorgsboendet. Renoveringen av kommunhusets har påbörjats vilket även innebär energieffektiviseringsåtgärder som fönsterbyte, ny ventilation med värmeåtervinning samt att en konvertering från uppvärmning med elradiatorer till bibränslevärmda vattenradiatorer görs. För övrigt är all el som kommunen köper in för vår verksamhet numera utslutande Bra Miljöval-märkt el.

Transporter

Olika inventeringsaktiviteter har genomförts och uppföljningssystem kommit på plats för att få ett bättre grepp om våra tjänstebilar för att succesivt kunna minska deras klimatbelastning. Uppföljningen av KF:s nyckeltal för CO₂-utsläpp från tjänsteresor med bil visar tyvärr att utsläppen under 2015 ökat något från vår egen bilpark,

från 412 ton till 426 ton. Glädjande är däremot att användningen av egen bil i tjänsten fortsatt minska, från 57 700 mil 2012 till 39 600 mil 2015. Andelen miljöbilar 2015 har minskat till 2%, jämfört med 44% 2014. Detta kan delvis förklaras av den skärpta miljöbilsdefinitionen, men beror tyvärr också på en tidigare upphandling av icke miljöbilsklassade fordon. Detta kommer att få genomslag på utsläppen även ett par år framåt. Andelen förnybart bränsle har p.g.a ovanstående också minskat till 19% 2015, att jämföra med 23% 2014. För att nå KF:s målsättning om 20% minskning av växthusgasutsläppen till 2018 med 2014 som basvärde, krävs ytterligare fokus på att ersätta bilresor med kollektiva resor, ökad andel förnybart bränsle och effektivare fordon, inklusive elfordon. För att få en bättre styrning över fordonen vad gäller miljöprestanda, inköp, skötsel och underhåll samt att få ett jämnare utnyttjande av fordonen, har under 2015 arbetet påbörjats med en centraliserad administration av fordonen inklusive upphandling. Avsikten är att denna förändring ska leda till lägre klimatbelastning från våra transporter, att mindre tid som behöver läggas på fordonsfrågor ute i verksamheterna samt på sikt lägre kostnader.

Under 2015 har Östhammars kommuns satsning på utbildning i Sparsam körning till personal som kör bil frekvent i tjänsten (1 gång/vecka eller mer) slutförts. Särskilt fokus har varit hemtjänstpersonal men även annan personal som är beroende av bil i tjänsten, som personal inom tekniska, bygg- och miljö, har utbildats. Totalt har nu 160 personer utbildats vilket vi ser som en av flera viktiga insatser för att nå en minskad klimatbelastning från våra transporter.

En ny parkering med ett stort antal carportplatser och motorvärmarruttag har färdigställt på Bilstagärdet. Parkeringen har iordningställt bl.a. med syfte att fungera som pendelparkering med hög standard, där man kan ställa sitt fordon för vidare pendling med buss till t.ex. Uppsala.

Utåtriktad verksamhet

Den 28 mars hölls den världsomspännande klimatmanifestationen Earth Hour. Östhammars kommun stödde manifestationen på olika sätt även 2015, bl.a. genom en tävling där i år 26 klasser och förskoleavdelningar i kommunen deltog med olika aktiviteter. Klasserna arbetade bl.a. med WWF:s material och funderade kring hur man kan göra för att minska energianvändningen och utsläppen av klimatpåverkande gaser. Klasserna som engagerade sig deltog i utlottningen av 10 priser á 1000 kr att användas på valfritt sätt av klassen. Under Earth Hour-veckan bjöds även i år ca: 220 elever på en teaterföreställning med energi- och klimattema.

Energi- och klimatrådgivningen har under året ordnat seminarier om både elfordon och hur man kan bli egen elproducent med hjälp av solceller. Deltagarantalet på seminarierna visar på ett stort intresse för frågorna vilket är positivt för framtiden. Under elfordonsseminariet visades deltagarna på alternativ till dagens fossilberoende

fordon, både befintliga elfordon och kommande. Man gavs tillfälle att se på och höra om erfarenheter runt kommunens egna två elbilar, som införskaffats under året, men även höra erfarenheter från privata elbilsförare. I juni 2015 invigde vi vår första solcellsanläggning, placerad på kommunkontorets tak. Anläggningen som är på 11 kW monterades av Bruksgymnasiets el- och energiprogram och har gett eleverna värdefull kunskap i deras framtida yrkesroll om hur denna teknik monteras och hur man kan producera grön el. Förhoppningsvis kan de fungera som ambassadörer för förnybar el i sina kontakter med framtida uppdragsgivare. Andra värden med projektet är att vår egen organisation lärt oss mer om denna teknik, att vi kan samla erfarenheter för kommande investeringar i solcellsanläggningar, att vi faktiskt bidrar med grön el till vårt elsystem samt kommunikationsvärdet. Tanken är också att producerad el ska användas till elbilar i kommunens bilpool under 2016. Produktionen 2015 var ca 7,5 MWh och för att öka intresset för solceller kan anläggningen följas av intresserade kommuninvånare via kommunens hemsida samt för personalen i kommunhuset och eleverna på Bruksgymnasiet via monitorer.

Social hållbarhet

Folkhälsa och välfärd

Folkhälsa

Östhammars kommuns folkhälsoarbete sker genom det så kallade ANDT-rådet. ANDT står för Alkohol, Narkotika, Droger och Tobak. Rådet består av en styrgrupp med representanter från kommunledningsförvaltningen, skola samt socialförvaltningen. Sedan maj 2015 ingår även kommunens säkerhetssamordnare. Rådet har en rådgivande funktion, tar emot information och sprider den vidare inom kommunen. Rådet ger utrymme för att skapa samarbeten förvaltningarna emellan och ambitionen är att verka proaktivt inom området ANDT. Även förebyggande projekt sker med rådet som drivande part, till exempel Tänk Om-kampanjen som syftar till att stärka vuxna och unga vuxna att inte köpa ut alkohol till minderåriga.

TRÖ

Trygg i Östhammars kommun (TRÖ) är ett lokalt brottsförebyggande råd, som arbetar med brottsförebyggande åtgärder som grundar sig på statistik från polisen och genomförda undersökningar bl.a. Liv och Hälsa, ung (genomförs vart annat år i årskurserna sju, nio samt år två på gymnasiet). Grunderna till detta brottsförebyggande arbete formar ett samarbetsavtal mellan Kommunen och Polisen. Inom TRÖ samverkar kommunen med näringslivet (Sandvik Coromant och Forsmarks kraftgrupp), Svenska kyrkan och Kvinnojouren FREJA samt Brottsofferjouren Uppsala/Knivsta BOJ. TRÖ sammanträder tre gånger under året. Ordförande TRÖ representerar kommunen i samverkansorganisationen Tryggare Uppsala län. Kommunen har under året biträddit polisen Östhammar med en enkätundersökning som vidare har möjliggjort att polismyndigheten har utformat ett s.k.

medborgarlöfte för 2016 att leva upp till. I SKL:s Öppna jämförelser om trygghet för 2015, behöll Östhammars kommun sin toppplacering inom riket där innevånarna redovisat sin trygghetskänsla vid olika enkätundersökningar och samlad statistik.

Arbetslivsinriktad rehabilitering

Samordningsförbundet i Uppsala län har ett pågående utvecklingsarbete där långsiktig samverkan ska främjas och stärkas med hjälp av lokala utvecklingsgrupper där samtliga huvudmän finns representerade (Arbetsförmedlingen, Försäkringskassan, Landstinget och kommunen). Som ett led i detta arbete anställdes vid Östhammars kommun hösten 2015 en samverkanskoordinator med syfte att verka för ett bättre organiserat stöd till individer i behov av samordnad arbetslivsinriktad rehabilitering. Genom en långsiktig struktur för samverkan ska individen få tillgång till rätt insats, i rätt tid och från rätt aktör. Samverkanskoordinatören är projektanställd för tre år och deltar regelbundet i ett länsnätverk med övriga samverkanskoordinatorer i Uppsala län.

Jämställdhet

Östhammars kommun ingår i ett jämställdhetsnätverk, som leds av Länsstyrelsens sakkunniga på området, med tjänstepersonsrepresentation från samtliga kommuner i länet.

Arbetet med att ta fram en strategi för jämställdhetsintegrering har fortsatt under 2015. Efter en intern remissrunda till samtliga förvaltningar och diskussion i kommundirektörens arbetsutskott skall strategin upp i kommundirektionen för beslut i februari 2016 och därefter implementeras under året.

Delaktighet och inflytande

Som en del i kommunens kontinuerliga kvalitetsarbete deltar kommunen i den årliga undersökningen Kommunens kvalitet i korthet (KKiK). Resultaten för 2015 är goda för Östhammars kommun, med resultat över riksgenomsnittet både när det gäller bedömningen av invånarnas formella möjlighet att påverka kommunen och när det gäller vilken information som finns på hemsidan. Men när medborgarna själva får uppskatta sina möjligheter att påverka ligger kommunen knappt genomsnittligt till. Resultatet speglar sig också i måluppfyllnaden utifrån KF 4 (Östhammars kommun skall vara en kommun där invånarna upplever förutsättningar för delaktighet).

För möjlighet till delaktighet och inflytande för kommunens medborgare finns en samlingsida på den externa webben. Under rubriken Politik/demokrati ryms olika tillvägagångssätt för att göra sin röst hörd. Här finns till exempel information om att alla som är folkbokförda i Östhammars kommun kan väcka medborgarförslag till KF. Även barn och ungdomar under 18 år har förslagsrätt. Under 2015 inkom 13 medborgarförslag. Inom ramen för tjänsten Fråga din politiker (från den 1 oktober Fråga politiken), besvarades 19 frågor under 2015. Nytt från det 1 oktober är att möjligheten finns att skapa e-petitioner (en namninsamling) via den externa hemsidan. Kommunen använder sig också av sociala medier

i dialog med medborgarna, framförallt Facebook men också Twitter och Youtube. Under 2015 genomfördes en intern inventering av arbetet kring medborgardialog i samtliga förvaltningar. Inventeringen kan användas som utgångspunkt vid utvecklingsarbete inom området.

Medborgardialog vid komplexa samhällsfrågor

Östhammars kommun har under 2015 ansökt om, och blivit antaget, i Sveriges Kommuner och Landstings (SKL) projekt om medborgardialog i komplexa samhällsfrågor. Målet från SKL är att pröva medborgardialog för att hantera och förebygga konflikter i komplexa samhällsfrågor genom att tillvarata kraften för kreativa lösningar från medborgare, intressenter och andra. Den frågeställning som Östhammars kommun arbetar med gäller behoven av för fritids- och idrottsanläggningar. Målet är att ur en medborgardialog skapa ett förslag till förändring/förädling av vårt fritids- och idrottsutbud med ett tydligt strategiskt långsiktigt perspektiv för Östhammars kommun och dess medborgare, som gynnar såväl ekonomi, utbud, jämlikhet och medborgarinflytande. Dessutom kommer projektet att ha stort fokus på att verka lärande för hela kommunens organisation när det gäller att ta in och förmedla erfarenheter ur medborgardialogerna. Förhoppningen är att det kommer gynna även andra projekt eller frågeställningar som är komplexa för vår kommun t.ex. slutförvarsfrågan. Projektet löper under två år.

Internationella demokratiprojekt

Ett lokalt demokratiprojekt pågår med Georgien. Det har som syfte att utveckla den lokala demokratin genom medborgardialoger, utbildning av politiker och tjänstemän samt bildandet av ett ungdomsråd. Politiker från Östhammars kommun deltar och delar med sig av kunskaper och erfarenheter, vars resultat även kan spridas på hemmaplan.

Östhammars kommun kommer efter en bifallen ansökan om medel, i december 2015, delta i ett SIDA-finansierat projekt tillsammans med Pemba municipality i Moçambique. Förstudien heter "Lokal demokratiutveckling och medborgardialoger". Syftet är att utveckla demokratiska processer och medborgardialog både i Östhammars kommun och Pemba. Från Östhammars kommun deltar både politiker och tjänstemän.

Utvecklingsgrupper

Östhammars kommun vill uppmuntra och stärka lokala processer och initiativ. Därför finns möjligheten att bilda lokala utvecklingsgrupper utifrån geografiska områden/orter/bygder, med ekonomiskt stöd från kommunen. I dagsläget finns tio utvecklingsgrupper.

Under senare delen av 2015 antogs ett nytt reglemente för utvecklingsgrupperna i kommunen. Det nya reglementet innebär bland annat en ändrad ekonomisk ersättningsmodell, där hälften av medlen är avsatta i en större pott att söka pengar ur till mer omfattande utvecklingsarbeten. Samarbeten mellan utvecklingsgrupper premieras. I det nya reglementet ställs också tydligare krav på aktivt arbete för bredare representation i utveck-

lingsgrupperna och öppna och annonserade möten.

Kommunala- pensionärsrådet och rådet för funktionsnedsatta

Det kommunala pensionärsrådet (KPR) och det kommunala rådet för funktionsnedsatta (KRF) är ett organ för överläggningar, samråd och ömsesidig information mellan företrädare för äldre/personer med funktionsnedsättning och kommunens styrelse och nämnder. Rådets ledamöter består av politiker och representanter från pensionärsföreningar och föreningar som driver funktionshinderfrågor. I kommunens organisation finns rådet knutet till kommunstyrelsen. Rådet sammanträder fyra gånger per år. Kallelser/ärendelistor och protokoll finns tillgängliga på kommunens webbplats.

Lokal ungdomspolitik

LUPP-undersökningen (Lokal uppföljning av ungdomspolitik) som genomfördes hösten 2014 i årskurs 8 och två på gymnasiet har färdigställts under våren 2015. Undersökningen är omfattande och kan användas som diskussionsunderlag i många frågor. Här följer några utdrag:

Hälsa:

- Tjejer upplever mer stress och ohälsa i förhållande till killar. Tjejer klassar sitt hälsotillstånd lägre än killar, är mer utsatta för mobbning/utfrysning och orättvis behandling. De som skattar sin hälsa som dålig, tror också att de inte kan påverka i kommunen.
- Jämfört med LUPP 2008 är det färre unga i högstadiet som har testat att dricka alkohol, 83% dricker aldrig. Samtidigt har fler än riksgenomsnittet av gymnasieungdomar i kommunen använt narkotika en eller flera gånger, 16% av de unga.
- Killar i högstadiet är de som främst är med i föreningar, varav idrottsföreningar är dominerande. Det sjunker dock i gymnasiet och att behålla unga i föreningslivet kan ses som en utmaning.

Ungas mötesplatser, organisering och inflytande

- Ungefär 3 av 4 unga visade sig vara nöjda med fritidsutbudet i kommunen men mötesplatser för unga är något som efterfrågas. Tjejer besöker i lägre grad fritidsgårdar men i högre grad än killar ett bibliotek.

- I Östhammar är biblioteksbesöken bland unga färre än i jämförbara kommuner. Tjejer ägnar sig i större utsträckning åt sång/musik/dans/skådespeleri/skrivande än killar.
- En femtedel av gymnasieeleverna tror att det finns stora eller mycket stora möjligheter att föra fram sina åsikter till dem som bestämmer i kommunen.
- Angående ungas inflytande är det tydligaste sambandet som framgår är att tjejer och personer med utomeuropeisk bakgrund är mer intresserade av att vara med och påverka i kommunen.
- En tredjedel av de som inte vill vara med och påverka i kommunen säger att det är på grund av att de vet för lite om hur de i så fall skulle göra, eller tror inte att de som bestämmer kommer att lyssna på vad de tycker. ”Vet inte” är det vanligaste svaret på till vem eller vart de unga skulle vända sig om de vill påverka.
- De som tror att de inte kan påverka i kommunen vill i större utsträckning flytta härifrån.

Flera fritidsgårdar stängdes under 2015, både pga. låga besöksantal och svårigheter kring lokaler. Det betyder att unga har förlorat mötesplatser i kommunen. Diskussioner pågår om det framtida kulturhuset Storbrunn som ungas mötesplats i Östhammar. I dagsläget finns det en fritidsgård i Österbybruk som har öppet tre dagar i veckan.

Ungdomsrådets verksamhet under året har resulterat i att representanter har bjudits in till två andra referensgrupper (Storbrunn och Rådhusstorget), haft möte med ordföranden i kultur- och fritidsnämnden, besökt fritidsgråden, tagit fram en logga och gruppen har börjat träffas oftare. Organisationsformen håller på att växa fram och rådet kan fortsatt sägas vara i uppstartsfasen. Planer finns bl.a. på att ordna evenemang för unga.

Redovisningsmodell och finansiella nyckeltal

Den kommunala redovisningslagen reglerar kommunernas redovisningsmodell. Modellen består av resultaträkning, balansräkning och finansieringsanalys.

Resultaträkning

Resultaträkningen är en sammanfattning av årets redovisade kostnader och intäkter. Överstiger intäkterna periodens kostnader innebär det att det egna kapitalet ökar och enhetens finansiella styrka förbättras.

Resultaträkningen delas upp i tre olika resultat. Det första resultat som används är ”resultat 1” eller verksamhetens nettokostnader. Det består av intäkter genererade i verksamheten som dragits av mot verksamhetens kostnader och planliga avskrivningar. Nettokostnaden beskriver det som återstår att skattefinansiera. Underskottet på nettokostnadsnivå reduceras sedan med skatteintäkter och de generella statsbidragen. Finansiella intäkter ökar resultatet och finansiella kostnader minskar resultatet. Det resultat som då erhålls kallas ”resultat före extraordinära poster” eller ”resultat 2”. Det resultat som genereras här skall finansiera årets investeringar och ett eventuellt framtida sparande eller eventuell amortering av långfristiga skulder.

Efter ”resultat 2” kommer extraordinära intäkter och kostnader. Det är poster som inte har något direkt samband med den ordinarie verksamheten som bedrivs i kommunen. Dessa poster blir mer och mer ovanliga i kommuner. Det resultat som nu har framkommit är ”resultat 3” och visar årets resultat för kommunen.

Balansräkning

Balansräkningen beskriver den ekonomiska ställningen vid bokslutstillfället och utgör därmed en förbindelse-länk mellan åren. Den visar det bokförda värdet av kommunens tillgångar och hur dessa har finansierats – externt med främmande kapital (skulder) och internt med eget kapital.

Tillgångarna delas upp i omsättningstillgångar (kassa och bank, placeringar, fordringar, lager) och anläggningstillgångar som är tillgångar som skall innehas och utnyttjas under flera år (ex fastigheter och inventarier). På motsvarande sätt delas skulderna upp i kortfristiga och långfristiga samt avsättningar. Kortfristiga skulder förfaller till

betalning inom ett år. De övriga skulderna sträcker sig över flera år. Avsättningar innefattar kommunens pensionsskuld inklusive garantipensioner. En avsättning är definitionsmässigt en skuld som man inte vet hur stor den är eller när den skall betalas.

Finansieringsanalys

Finansieringsanalysen ger upplysning om hur medel har tillförts och hur dessa har använts. Till skillnad från resultaträkningen som redovisar kostnader och intäkter utgår finansieringsanalysen från gjorda inbetalningar eller utbetalningar.

Några finansiella nyckeltal

Balanslikviditet – omsättningstillgångar i relation till kortfristiga skulder. Ett mått på den kortsiktiga betalningsberedskapen där lager och förråd inkluderas.

Finansiella nettotillgångar – $(\text{fin.anl} + \text{oms/ks+ls})$ i måttet ingår alla finansiella tillgångar på balansräkningen som kommunen beräknas omsätta på tio års sikt. Måttet speglar den tidsrymd som ligger någonstans mellan likviditetsmåttet och soliditeten. Man skulle kunna uttrycka det som ”medellång betalningsberedskap”.

Kassalikviditet – $(\text{kf} + \text{kp} + \text{kb}/\text{ks})$ är ett mått på kommunens kortsiktiga betalningsberedskap. Vid 100 % täcks de kortfristiga skulderna av likvida medel, kortfristiga fordringar och kortfristiga placeringar.

Nettokostnadsandel – hur stor andel av skatteintäkterna och generella statsbidrag som har gått åt till att finansiera verksamhetens nettokostnader och finansiella poster.

Rörelsekapital – skillnaden mellan omsättningstillgångar och kortfristiga skulder. Ett mått på kommunens kortsiktiga betalningsberedskap.

Skattefinansieringsgraden av investeringarna – beskriver hur stor del av kommunens nettoinvesteringar som kan finansieras med skatteintäkter när löpande driften är finansierad.

Skuldsättningsgraden – visar hur stor andel av kommunens tillgångar som är finansierade med främmande kapital.

Soliditet – eget kapital i förhållande till totala tillgångar. Beskriver hur kommunens långsiktiga betalningsstyrka utvecklas. Ju högre soliditet desto starkare finansiellt handlingsutrymme.

Revisorerna i Östhammars kommun

2016-04-13

ÖSTHAMMARS KOMMUN KOMMUNKANSLIET
2016-04-14
Dnr

Till

Fullmäktige i Östhammars kommun

Org.nr: 212000-0290

Revisionsberättelse för år 2015

Vi, av fullmäktige utsedda revisorer, har granskat den verksamhet som bedrivits i styrelse, nämnder och fullmäktigeberedningar och genom utsedda lekmannarevisorer den verksamhet som bedrivits i kommunens företag.

Granskningen har även omfattat den med Tierps och Uppsala kommuner gemensamma räddningsnämnden där Uppsala är värdkommun samt även den med Heby, Knivsta, Tierps, Uppsala och Älvkarleby's kommuner gemensamma överförmyndarnämnden där också Uppsala är värdkommun.

Styrelse, nämnder och beredningar ansvarar för att verksamheten bedrivs enligt gällande mål, beslut och riktlinjer samt de lagar och föreskrifter som gäller för verksamheten. De ansvarar också för att det finns en tillräcklig intern kontroll och återredovisning till fullmäktige.

Revisorerna ansvarar för att granska verksamhet, intern kontroll och räkenskaper samt att pröva om verksamheten bedrivits enligt fullmäktiges uppdrag och mål samt de lagar och föreskrifter som gäller för verksamheten.

Granskningen har utförts enligt kommunallagen, god revisionsred i kommunal verksamhet och kommunens revisionsreglemente. Granskningen har genomförts med den inriktning och omfattning som behövs för att ge rimlig grund för bedömning och ansvarsprövning.

Samtliga revisionsrapporter avseende kommunens nämnder och styrelse har löpande under året överlämnats till fullmäktiges presidium och till berörd nämnd. Revisionen har biträtts av KPMG AB. Granskningens omfattning redovisas i bilagan "Revisorernas redogörelse" och därtill fogade bilagor.

Kommunens resultat för år 2015 uppgår till 20,1 mnkr där nettokostnaderna uppgår till 98,2 % av skatteintäkter och bidrag. Resultatet vid avstämning gentemot balanskravet uppgår till 16,5 mnkr.

Enligt bestämmelser i kommunallagen (KL) ska fullmäktige i budgeten ange finansiella mål och verksamhetsmål som har betydelse för god ekonomisk hushållning. Revisorerna ska bedöma om resultatet i årsredovisningen är förenligt med de av fullmäktige beslutade målen för den ekonomiska förvaltningen.

Vi bedömer sammantaget att styrelse, nämnder och beredningar i Östhammars kommun har bedrivit verksamheten på ett ändamålsenligt och från ekonomisk synpunkt tillfredsställande sätt.

Vi bedömer att räkenskaperna i allt väsentligt är rättvisande.

Vi bedömer att styrelsens, nämndernas och beredningarnas interna kontroll har varit tillräcklig.

Vi bedömer sammantaget att resultatet enligt årsredovisningen är förenligt med de finansiella mål som fullmäktige uppställt.

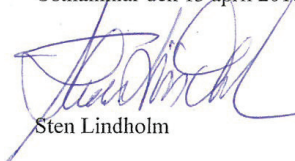
Vi bedömer sammantaget att resultatet enligt årsredovisningen inte är förenligt med de verksamhetsmål som fullmäktige uppställt.

Vi tillstyrker att fullmäktige beviljar ansvarsfrihet för styrelse, nämnder och beredningar samt enskilda ledamöter i dessa organ.

Vi tillstyrker att fullmäktige godkänner kommunens årsredovisning för 2015.

Revisionsberättelsen är upprättad av Sten Lindholm, Ingemar Eriksson, Gunnar Rydvall, Ebbe Bernsell och Mats Sjöborg, av fullmäktige valda revisorer i Östhammars kommun.

Östhammar den 13 april 2016



Sten Lindholm



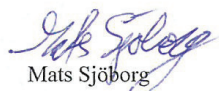
Ingemar Eriksson



Gunnar Rydvall



Ebbe Bernsell



Mats Sjöborg

Till revisionsberättelsen hör:
Revisorernas redogörelse, bilaga till revisionsberättelsen
Förteckning över de sakkunnigas rapporter
Granskningsrapporter från lekmannarevisorerna i bolagen





Östhammars kommun
Stångörsgatan 10, Box 66 • 74221 Östhammar
Tel: 0173-860 00 • E-post: osthammardirekt@osthammar.se
Hemsida: www.osthammar.se • Orgnr: 212000-0290