



ÖSTHAMMARS
KOMMUN
- EN DEL AV ROSLAGEN

Årsredovisning 2023

Innehållsförteckning

Organisation och övergripande kommentarer	
Kommunstyrelsens ordförande.....	3
Organisation	5
Nämnder och förtreondevalda.....	6
Förvaltningsberättelse	
- Översikt över verksamhetens utveckling.....	9
- Den kommunala koncernen.....	10
- Händelser av väsentlig betydelse.....	11
- Viktiga förhållanden för resultat och ekonomisk ställning.....	12
- Styrning och uppföljning av den kommunala verksamheten.....	15
- God ekonomisk hushållning och ställning.....	16
- Mål med betydelse för god ekonomisk hushållning.....	17
- Övriga nämndmål.....	18
- Fullmäktiges uppdrag.....	22
- Ekonomisk ställning.....	22
- Balanskravsresultat	25
- Väsentliga personalförhållanden	26
- Förväntad utveckling	30
Resultaträkning.....	32
Kassaflödesanalys.....	33
Balansräkning.....	34
Driftredovinning.....	35
Investeringsredovining.....	36
Noter.....	38
Kommunens verksamhet	
Kommunstyrelsen.....	50
Barn- och utbildningsnämnd.....	56
Bygg- och miljönämnd.....	65
Kultur- och fritidsnämnd.....	69
Individ- och familjenämnd.....	76
Vård- och omsorgsnäm.....	80

Kommunstyrelsens ordförande

2023 har varit ett tufft år, med händelser i vår omvärld som vår kommun inte kan påverka och som till stor del haft en betydande påverkan på vår lokala ekonomi. Det som vi kan påverka är det som händer i Östhammars kommun och mycket har gjorts under 2023.

I Östhammar har kommunen invigt den nya förskolan Fröet. Den är ett värdefullt tillskott för både barn, föräldrar och vår verksamhet. Kommunens dotterbolag Hargs hamn har invigt sin nya kaj som gör det möjligt att ta emot betydligt större fartyg. Detta ökar hamnens kapacitet avsevärt till gagn inte bara för näringslivet i Östhammar och norduppland utan också för hela Mälardalen.

2023 redovisar Östhammars kommun ett positivt resultat på 34 mnkr. Det är bättre än budget. Resultatet beror dels på högre skatteintäkter än budgeterat men också på vinsten från försäljningen av Östhammars stadsnät. Koncernen Östhammars kommun redovisar ett resultat på 57 mnkr.

Östhammar är en kommun med stabil ekonomi. Så även 2023. Kommunens egna kapital är 51 %. En kommun med stor andel eget kapital har bättre finansiellt handlingsutrymme eftersom man i större utsträckning kan finansiera sina investeringar med egna medel. Samtliga investeringar som Östhammar gjorde 2023 på 80 mnkr finansierades med egna medel, vilket är en styrka i dessa ekonomiska tider. De senaste fem åren har Östhammar kunnat finansiera 90 % av sina investeringar med egna medel, nu höjer vi den nivån.

Förutom att vi finansierat våra investeringar med egna medel har kommunen också amorterat sina lån med 90 mnkr.

Kommunens majoritetsägda dotterbolag Hargs hamn har ökat sin försäljning och redovisar sitt bästa resultat någonsin. Även den allmännyttiga bostadsstiftelsen gör ett bra resultat och stärker sitt egna kapital, vilket gynnar de investeringar som behöver göras för att säkerställa fler bostäder i vår kommun.

Trots ett positivt resultat och stabil ekonomi har kommunen problem med att kostnaderna ökar snabbare än kommunens intäkter. Även om 2023 var ett extremt år ur kostnadssynpunkt med hög inflation behöver kommunen framöver ännu mer fokusera på att hålla nere kostnadsökningarna. Vi måste bli ännu bättre på att arbeta mer effektivt, mer digitalt och främst automatiserat.

Vi har fina verksamheter i vår kommun, där kärnverksamheten står i centrum. Men för att stärka dessa verksamheter krävs det även fortsättningsvis att hela vår förvaltning arbetar för en god ekonomisk hushållning.

Fabian Sjöberg,

Kommunstyrelsens ordförande

A photograph of two women in blue scrubs sitting on a set of stairs with a metal railing. They are smiling and talking. A blue bag and a pair of pink shoes are on the stairs in front of them. The image has a blue tint.

Organisation

Vår organisation

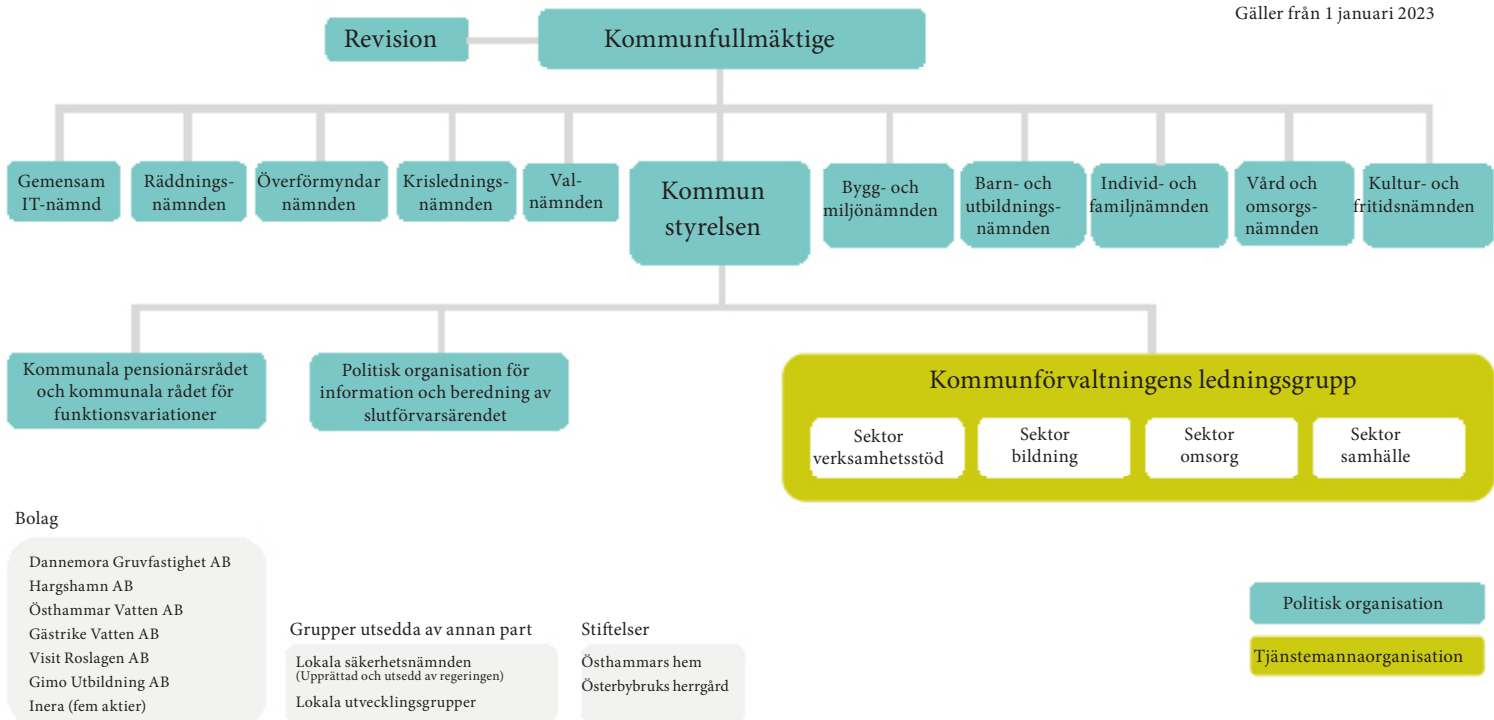
Kommunens organisation består av politiska nämnder, en förvaltningsorganisation och bolag.

I kommunfullmäktige och de olika nämnderna sitter förtroendevalda, som har det politiska ansvaret för kommunens verksamhetsområden. Förvaltningsorganisationen består av fyra sektorer uppdelade i verksamheter och enheter där våra medarbetare arbetar med att genomföra de beslut som tas i kommunfullmäktige och nämnderna.

Fullmäktige väljer styrelser till de kommunala bolagen. Bolagen har egna anställda som genomför arbetet.

Östhammars kommun Vår organisation

Gäller från 1 januari 2023



Nämnder och förtroendevalda

Kommunfullmäktige	2023-12-31		Josefine Nilsson	Ledamot	C
Lennart Owenius	Ordförande	M	Inger Abrahamsson	Ledamot	C
Maria Nyström	1:e vice ordf.	KD	Bertil Alm	Ledamot	C
Jonas Lennström	2:e vice ordf.	S	Håkan Dannberg	Ledamot	C
Lisa Norén	Ledamot	S	Lars O Holmgren	Ledamot	BOA
Roger Lamell	Ledamot	S	Vakant	Ledamot	BOA
Margareta Widén-Berggren	Ledamot	S	Kristina Karl-Eriksdotter	Ledamot	BOA
Erik Rudolfsson	Ledamot	S	Gunborg Fjellner	Ledamot	V
Roger Jansson	Ledamot	S	Pernilla Grahn	Ledamot	V
Anna Frisk	Ledamot	S	Vakant	Ledamot	L
Mattias Lundqvist	Ledamot	S			
Ann-Charlotte Grehn	Ledamot	S	Kommunstyrelse		
Tomas Bendiksen	Ledamot	S	Fabian Sjöberg	Ordförande	M
Emmelie Göransson	Ledamot	S	Ylva Lundin	1:e vice ordf.	SD
Mika Muhonen	Ledamot	S	Lisa Norén	2:e vice ordf.	S
Eva Fagerlund Angulo	Ledamot	S	Tomas Bendiksen	Ledamot	S
Örjan Mattsson	Ledamot	S	Mattias Lundqvist	Ledamot	S
Fabian Sjöberg	Ledamot	M	Jessica Kumlin	Ledamot	M
Jessica Kumlin	Ledamot	M	Måns Lorichs	Ledamot	SD
Vakant	Ledamot	M	Sabina Ståhl	Ledamot	KD
Anna-Lena Söderblom	Ledamot	M	Josefine Nilsson	Ledamot	C
Pär-Olof Olsson	Ledamot	M	Lars O Holmgren	Ledamot	BOA
Christina Williamsson Liw	Ledamot	M	Pernilla Grahn	Ledamot	V
Jan Holmgren	Ledamot	M			
Astrid Wellsten	Ledamot	M	Nämndernas ordförande och vice ordförande		
Veronica Dorestrand	Ledamot	M	Barn- och utbildningsnämnden		
Ylva Lundin	Ledamot	SD	Christina Williamsson Liw	Ordförande	M
Bo Persson	Ledamot	SD	Ingrid Ragnar	1:e vice ordf.	KD
Vakant	Ledamot	SD	Josefine Nilsson	2:e vice ordf.	C
Linda Lövgren	Ledamot	SD	Bygg- och miljönämnden		
Andrew Lauder	Ledamot	SD	Lars O Holmgren	Ordförande	BOA
Måns Lorichs	Ledamot	SD	Stefan Hansson	1:e vice ordf.	M
Tomas Wahlsten	Ledamot	SD	Roger Jansson	2:e vice ordf.	S
Fredrik Markusson	Ledamot	SD	Individ- och familjenämnden		
Christian Lindberg	Ledamot	SD	Jessica Kumlin	Ordförande	M
Sabina Ståhl	Ledamot	KD	Anna- Lena Söderblom	1:e vice ordf.	M
Erik Helén	Ledamot	KD	Roger Lamell	2:e vice ordf.	S
Ingrid Ragnar	Ledamot	KD			
Madelene Alpsjö	Ledamot	KD			

Kultur- och fritidsnämnden

Jan Holmberg	Ordförande	M
Maria Nyström	1:e vice ordf.	KD
Tomas Bendiksen	2:e vice ordf.	S
Vård- och omsorgsnämnden		
Sabina Ståhl	Ordförande	KD
Anna-Lena Söderblom	1:e vice ordf.	M
Ann-Charlotte Grehn	2:e vice ordf.	S
Valnämnden		
Vakant	Ordförande	KD
Lennart Owenius	1:e vice ordf.	M
Mika Muhonen	2:e vice ordf.	S
Lokala säkerhetsnämnden		
Lennart Owenius	Ordförande	M
Jonas Lennström	Vice ordf.	S
Överförmyndarnämnd för Uppsala, Tierp, Östhammar, Knivsta, Älvkarleby, Heby, Enköping och Håbo		
Maria Nyström	Ledamot	KD
Gemensam nämnd för IT i Heby, Knivsta, Tierp, Älvkarleby och Östhammars kommuner		
Fabian Sjöberg	Ledamot	M
Räddningsnämnden för Tierps, Uppsalas och Östhammars kommuner		
Lennart Owenius	Ledamot	M
Josefine Nilsson	Ledamot	C

KOMMUNFULLMÄKTIGEVALET 202022

	Antal röster	Procent	Mandat
Arbetarepartiet-			
Socialdemokraterna	4 301	29,53%	15
Moderaterna	2 864	19,67%	10
Sverigedemokraterna	2 589	17,78%	9
Kristdemokraterna	1 292	8,87%	5
Centerpartiet	1 289	8,85%	4
Lokalpartiet BoA	852	5,85%	3
Vänsterpartiet	577	3,96%	2
Liberalerna	355	2,44%	1
Miljöpartiet de gröna	274	1,88%	
Övriga anmälda partier	170	1,17%	

Östhammars kommuns ledningsgrupp

Peter Nyberg	kommundirektör
Pauliina Lundberg	tf chef verksamhetstöd/ HR chef
Elin Dahm	chef attraktivitet
Christina Stenhammar	chef bildning
Lina Edlund	chef omsorg
Ulf Andersson	chef samhälle
Sofia Tolstoy	ekonomichef

Förvaltningsberättelse

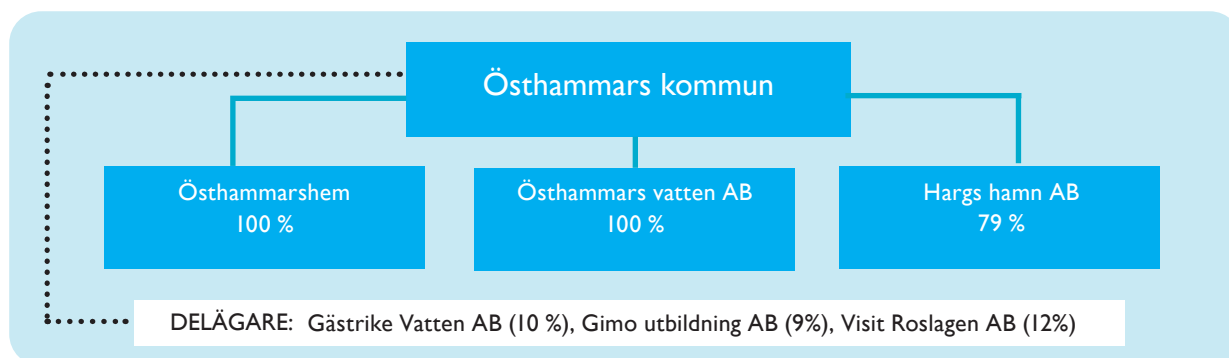
I årsredovisningen redogörs för hur Östhammars kommuns verksamhet har utvecklats under året och hur de mål fullmäktige satt upp för verksamheten har uppfyllts. Årsredovisningens delar ska upprättas som en helhet och ge en rättvisande bild av kommunens resultat och dess ekonomiska ställning. En redogörelse för kommunens finansiella utveckling görs. Det är kommunstyrelsen som är ansvarig för årsredovisningen.

Ett grundläggande syfte med årsredovisningen är att utgöra grund för kommunfullmäktiges ansvarsprövning av kommunstyrelsen. Årsredovisningen ska lämnas till fullmäktige senast den 15 april året efter det år som redovisningen avser.

Översikt verksamheten 5 år

RESULTATRÄKNING KOMMUN MNKR	2019	2020	2021	2022	2023
Intäkter	315,6	337,2	313,0	315,7	324,5
Kostnader	-1 514,9	-1 558,5	-1 575,0	-1 683,1	-1 795,4
Avskrivningar	-63,8	-80,2	-73,8	-74,8	-64,9
Verksamhetens nettokostnader	-1 263,0	-1 301,4	-1 335,8	-1 442,2	-1 535,8
Skatteintäkter och generella statsbidrag	1 271,7	1 333,1	1 404,6	-1 492,4	1 558,1
Verksamhetens resultat	8,6	31,7	68,8	50,2	22,2
Årets resultat	11,2	32,6	69,3	49,7	33,9
NETTOINVESTERINGAR KOMMUN MNKR	122,8	132,2	117,2	143,4	80,1
BALANSRÄKNING KOMMUN MNKR					
Tillgångar	1 498,9	1 616,7	1 734,8	1 854,6	1 821,8
Eget kapital	747,0	779,6	848,9	898,5	932,4
Skulder och avsättningar	751,9	837,2	886,0	956,1	889,3
BALANSRÄKNING KONCERN MNKR					
Tillgångar	2 554,8	2 770,8	2 953,2	3 193,3	3 239,3
Eget kapital	951,1	1 025,1	1 123,1	1 197,1	1 254,7
Skulder och avsättningar	1 603,6	1 745,7	1 830,1	1 996,2	1 984,6
NYCKELTAL					
Resultatets andel av skatteintäkter kommunen	0,9%	2,4%	4,9%	3,3%	1,1%
Soliditet kommunen	50 %	48%	49%	48%	51%
Soliditet inkl. pensionsförpliktelser kommunen	20%	22%	25%	27%	30%
Soliditet inkl. pensionförpliktelser koncernen	20 %	22%	24%	25%	27%
Utdebitering kommunalskatt (kr)	21,69	21,69	21,69	21,69	21,69
Självfinansieringsgrad investeringar, kommunen	61%	85%	122 %	87%	102%
Tillgångar kommunen (kr/inv.)	67 365	72 659	77 573	83 001	82 164
Tillgångar koncern (kr/inv.)	114 822	124 526	132 052	142 915	146 099
Eget kapital kommunen (kr/inv.)	33 572	35 035	37 958	40 214	42 053
Eget kapital koncernen (kr/inv.)	42 748	46 070	50 219	53 575	56 588
Antal tillsvidareanställda kommunen	1 765	1 744	1 767	1 801	1 857
Resultat koncernen mnkr	28,3	71,7	98,2	74,0	57,1
Antal invånare 12-31	22 250	22 251	22 364	22 344	22 172

Den kommunala koncernen



Östhammarshem räknas in i koncernen men är en stiftelse och ägs formellt inte av kommunen. Då kommunen borgar för stiftelsens lån har kommunen ett avgörande inflytande och därför räknas den in i koncernen.

Omsättningen för bolagen i koncernen exklusive Östhammars kommun uppgick under året till 332 mnkr (295 mnkr 2022). Årets resultat för bolagen exklusive kommunen uppgår till 23 mnkr (24 mnkr 2022). Den koncerninterna omsättningen uppgick till 63 mnkr. Gemensamt för samtliga bolag är att det höjda ränteläget påverkat bolagen mycket.

KONCERNEN ÖSTHAMMARS KOMMUN MNKR	2019	2020	2021	2022	2023
Bruttoomsättning	1 681	1 679	1 721	1 804	1 969
Balansomslutning	2 555	2 771	2 953	3 198	3 234
Resultat					
Östhammars kommun	11,2	32,6	69,3	49,7	33,9
Östhammarshem	7,4	24,5	16,6	14,0	11,5
Hargs hamn AB	0,0	6,2	7,3	10,5	11,9
Dannemora gruvfastighet AB	0,0	0,0	0,0	-0,1	-0,1
Östhammar vatten AB	-1,7	1,9	0,0	0,0	0,0
Elimineringar	11,4	-10,4	5,1	0,0	0,0
SUMMA	28,3	71,7	98,3	74,0	57,1

Externa utförare

Ungefär 14 % ,253 mnkr, av kommunens kostnader går till verksamhet som drivs av externa utförare. Andelen var lika stor 2022.

Den verksamhet där största delen utförs av externa anordnare är gymnasieskolan med drygt 50% av kostnaden. Flertalet av kommunens gymnasieelever går på en skola som inte drivs av kommunen. Många elever åker till Uppsala. I Östhammar finns två fristående gymnasieskolor. Sett till alla skolorformer går 14 % av barn och utbildningsnämndens kostnader till externa anordnare.

Inom vård och omsorgsverksamheten är det framförallt inom inom LSS-verksamheten där 25% av verksamheten och vård av barn och ungdomar med nära 50% som verksamheten som bedrivs av externa anordnare.

Av övrig kommunal verksamhet bedrivs i stort sett hela avfallsverksamheten med externa anordnare. Kommunens räddningstjänst och överförmyndare bedrivs uteslutande med externa anordnare inom ramen för gemensamma nämnder med andra kommuner.

Händelser av väsentlig betydelse

Fullmäktige beslutade i december om en ny översiktsplan för Östhammars kommun, Översiktsplan 2023 - med sikte på 2040. Beslut har under året fattats att utveckla området Prästgårdshöjden, Alunda. Kommunen har fattat beslut att uppgradera sina värmestugor till trygghetspunkter. En trygghetspunkt är en mötesplats dit människor kan söka sig vid olika typer av samhällsstörningar.

En samverkansöverenskommelse har slutits med polisen, innehållande ett medborgarlöfte och en trygghetsöverenskommelse. Vidare har kommunen och dagligvaruhandeln startat en samverkan om ökad trygghet i kommunen. Fullmäktige har antagit en ny nödvattenplan som ger riktlinjer för hur vattenbehovet i kommunen ska tillgodoses i en nödsituation. En ny avfallsplan har antagits som visar hur kommunen önskar förebygga avfall, öka återanvändning och återvinning samt minska miljöpåverkan från avfallet.

Flera insatser har genomförts för att stärka kommunen som en företagsvänlig kommun. Till sammans med Tierps kommun arbetar Östhammar med att tillgodose de kompetensbehov som näringslivet i Norduppland ser framför sig inom de kommande åren. Barn- och utbildningsnämnden har beslutat att en svetsutbildning ska startas efter en förfrågan från företag i kommunen. Kommunens kundtjänst har inrättat en återkopplingsgaranti där företag utlovas kontakt med handläggare inom 24 timmar.

Kristinelundskolan drabbades av en brand i november där delar av skolan förstördes. Alternativa lokaler inventerades och ställdes i ordning i paviljongerna intill Tomtberga förskola och på Edsskolan.

Överenskommelsen med Östhammarshem, avseende förtur i ordinarie bostadskö för nyanlända och kvotflyktingar, har sagts upp.

Maten inom skol- och omsorgsverksamheten har förändrats med fler klassiska maträtter och färre vegetariska rätter.

Bland större investeringar som gjorts i kommunen under året finns förskolan Fröet i Östhammar, installation av bergvärme och renovering av gymnastiksalen i Öregrunds skola. En ny kylanläggning har installerats i Östhammars ishall och nya cykel- och gångvägar i Östhammar har färdigställts.

Bland bolagen visar Hargs hamn den högsta omsättningsökningen. Bolagets hantering av gods minskade jämfört med föregående år främst på grund av minskad hantering av timmer och massaved. Arbetet med en ny kaj slutfördes under året

Östhammarshem har under året haft en hundra procentig uthyrningsgrad av sina bostäder. Man har genomfört en kampanj för att identifiera olaglig andrahandsuthyrning. Det största projektet under året var att byta till bergvärme i ett helt bostadsområde från tidigare direktverkande el.

Östhammarvatten har fortsatt sitt arbete med ledningsutbyggnad i Alunda. En mycket hög dricksvattenförbrukning under början av sommaren ledde till bevattningsförbud i Öregrund. En ny nödvattenplan har utarbetats tillsammans med kommunen.

Viktiga förhållanden för resultat och ekonomisk ställning

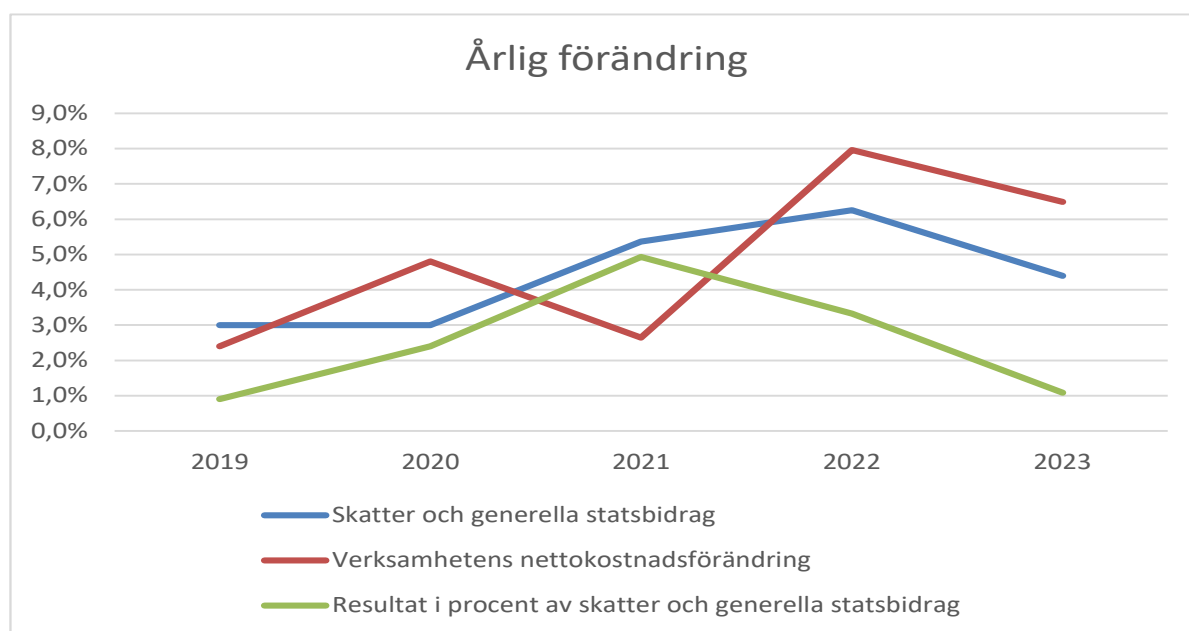
Östhammars kommun redovisar 2023 ett resultat på 34 mnkr. I resultatet ingår extraordinära poster om 17 mnkr som kommer från försäljningen av Östhammars stadsnät. Resultatet utan extraordinära poster uppgår till 17 mnkr jämfört mot budgeterat resultat på 23 mnkr, ett utfall 6 mnkr sämre än budgeterat resultat. Resultatet är avsevärt sämre jämfört med 2022 men där 2022 var ett synnerligen bra år sett ur ekonomisk synvinkel.

För koncernen Östhammars kommun redovisas ett resultat på 57 mnkr 2023 jämfört med ett resultat på 74 mnkr 2022. Samtliga dotterbolag redovisar högre intäkter. De höga ränteläget har gjort att bolagens räntekostnader har mer än fördubblats. Resultatnivån är i nivå med föregående år.

Verksamhetens nettokostnader

Verksamhetens nettokostnader framgår av driftredovisningen på sidan 34. Nettokostnader är kostnaderna för kommunens faktiska verksamhet minus de intäkter, exempelvis brukaravgifter, som verksamheten får in. Driftredovisningen visar att verksamhetens nettokostnader är 50 mnkr högre än budget. Verksamheten som bedrivits under året har kostat mer än den budget som fullmäktige tilldelat. Så har varit fallet under de senaste åren.

Kommunens nettokostnader ökade med 6,5 % jämfört med föregående år. Rensar man för jämförelsestörande poster 2022 är ökningen mellan 2022 och 2023 9,4 %. Kommunen hade under 2022 jämförelsestörande poster för pensionsinlösen och nedskrivning av en skolbyggnad. Skatteintäkter och generella statsbidrag ökade med 4,4 % jämfört med 2022. Figuren nedan visar hur kostnader, skatteintäkter och resultat har utvecklats de senaste åren. För en långsiktigt hållbar ekonomisk utveckling får inte nettokostnaderna öka mer än skatteintäkterna



Kommunstyrelsen redovisar ett underskott på 33 mnkr mot budget när försäljning av stadsnätet exkluderas. Inkluderas försäljningen blir underskottet 15 mnkr. Inom kommunstyrelsen finns en stor avvikelse mellan kommunledningskontoret och teknisk förvaltning, vilket beror på att bokförda kostnader bokförts på annat sätt jämfört med budgettilldelning. Underskottet beror till största delen på högre kostnad för pensioner inom finansförvaltningen som kostade ca 15 mnkr mer än budget och på högre kostnader hos teknisk förvaltning för drift och planerat fastighetsunderhåll.

Bygg- och miljönämnden redovisar ett underskott på 0,7 mnkr jämfört med budget. Underskottet orsakas framförallt av betydligt färre bygglovsansökningar och avloppsansökningar vilket gett nämnden lägre intäkter. För att kompensera delar av intäktsbortfallet har nämnden valt att inte att inte tillsätta samtliga vakanta tjänster.

Kultur- och fritidsnämnden redovisar ett överskott mot budget på 2 mnkr. Överskottet beror främst på vakanta tjänster som inte kunnat tillsättas. Nämnden har även högre intäkter från sport- och simhallar än vad som budgeterats.

Barn- och utbildningsnämnden redovisar ett överskott på 5,2 mnkr jämfört med budget. Överskottet förklaras av att vissa nämndövergripande verksamheter såsom skolskjuts och hyreskostnader redovisar överskott. Nämnden har fått in högre barnomsorgsavgifter än budgeterat. Köp och försäljning av elevplatser till andra kommuner och fristående anordnare redovisar däremot ett underskott. De delar av nämndens verksamhet som visar underskott är kommunens egen grundskoleverksamhet med ett underskott på 2,3 mnkr. Här skiljer det dock stort mellan enskilda skolor. Övriga skolformer som kommunen driver redovisar ett resultat i nivå med budget.

Individ- och familjenämnden redovisar ett utfall i nivå med budget.

Vård- och omsorgsnämnden redovisar ett underskott mot budget på 5,2 mnkr där särskilt boende uppvisar ett underskott om 7 mnkr, ordinärt boende, hemtjänst, ett underskott om 23 mnkr och HSL 5 mnkr. Dessa verksamheter har under flera år redovisat underskott, men som till delar vägs upp av överskott avseende statsbidrag.

Skatteintäkter och generella statsbidrag

För Östhammars kommun är det årets skatteintäkter och generella statsbidrag som gör att kommunen kan visa ett positivt resultat. Så har även varit fallet de senaste åren. Skatteintäkter och generella statsbidrag är 48 mnkr högre än budget vilket dels beror på en högre slutavräkning för inkomståret 2022 som räknas in i årets skatteintäkter, dels på högre skatteintäkter 2023 än den skatteintäktsprognos som användes i kommunens budget för 2023. Kommunen har även erhållit mer generella statsbidrag än vad som budgeterats.

Finansiella och extraordinära poster

Kommunens kostnader för räntor blev högre än budget. Kommunen har under året sålt Östhammars stadsnät vilket redovisas som en extraordinär intäkt på 17 mnkr.

Pensioner

Östhammars totala pensionsförpliktelse uppgår till 526 mnkr per den sista december vilket är en ökning med 25 mnkr sedan föregående år. Av dessa är förpliktelser på 115 mnkr försäkrade vilket innebär att försäkringsbolaget tagit över åtagandet för dessa. Återstående 411 mnkr utgör kommunens pensionsskuld av vilka 384 mnkr inte finns upptagna kommunens balansräkning. Vid årsskiftet uppgick Östhammars överskottsfondsfond hos försäkringbolaget till 19 mnkr.

Årets pensionskostnader uppgick till 115 mnkr vilket är ökning med 38 mnkr jämfört med 2022. Kostnad för pensioner utgör en stor andel av årets kostnadsökningar.

Lån och risk

Kommunen har amorterat sin långfristiga låneskuld med 90 mnkr under året. Det beror bland annat på att samtliga medel från försäljningen av Östhammars stadsnät användes till att amortera lån. Kommunens långfristiga lån uppgick vid årsskiftet till 430 mnkr.

Inom koncernen har bolagen ökat sin skuldsättning något men koncernens långsiktiga låneskuld har minskat med 80 mnkr. Total långsiktig låneskuld för koncernen var vid årsskiftet 1420 mnkr. Trots minskad skuldsättning har kommunkoncernens kostnad för räntor ökat med nästan 200 % sedan föregående år. Under 2024 kommer över 250 mnkr av kommunkoncernens lån att behöva omsättas, varav för Östhammars kommun 60 mnkr. Detta kommer att göras till räntenivåer som är mer än dubbelt så höga som de lån de ersätter vilket medför en fortsatt ökning av räntekostnaderna.

Investeringar

Årets investeringar uppgick till 80 mnkr, en minskning från föregående år med 63 mnkr. De största projekten är en ny förskola i Östhammar, installation av bergvärme och renovering av gymnastiksalen i Öregrunds skola, färdigställande av området kring Frösåkerskolan samt ny kylanläggning till Östhammars ishall. Exploateringen av området Prästgårdshöjden i Alunda fortgår.

Skattekraft och skattesats

Kommunens skattekraft var 224 832 kr/ invånare 2023. Detta är 94 % av riksgenomsnittet, två procentenheter lägre kommunens skattekraft 2022. Skattekraften beräknas utifrån summan av beskattningsbar förvärvsinkomst för fysiska personer dividerat per kommuninvånare. Skillnad i skattekraft mellan Sveriges kommuner kompenseras genom systemet för inkomstutjämning mellan kommunerna. Östhammars skattesats var 21,69 kr vilket är oförändrat jämfört med 2022.

Styrning och uppföljning av den kommunala verksamheten

Östhammars kommun har en styrmodell som övergripande beskriver hur kommunen leds och styrs, hur arbetet planeras och följs upp samt hur insatser och ansvar fördelas mellan förtroendevalda politiker och förvaltningsorganisationen. Under 2023 har en mindre revidering av styrmodellen skett.

Den årliga budgetprocessen

Genom den årliga budgetprocessen fastställer kommunfullmäktige mål och uppdrag och fördelar resurser till nämnderna. Budgetarbetet inleds i oktober, 15 månader innan budgeten träder i kraft. Den sittande majoriteten tar fram förslag till budgetramar, mål för kommunfullmäktige, vilken eller vilka nämnder som ska arbeta med respektive mål, styrtal och måltal tillhörande målen samt uppdrag till nämnderna i sådan tid att de kan presenteras för- och diskuteras i KSAU och kommunstyrelsen under våren, för att slutligen beslutas av kommunfullmäktige i juni. Utifrån de beslutade budgetramarna, mål och uppdrag arbetar nämnderna med sina respektive budgethandlingar. Här beskriver nämnderna verksamhetsförändringar för planeringsperioden utifrån demografisk utveckling, verksamhetens resultat, målluppfyllelse, och förändringar i omvärlden. Efter att nämnderna har antagit sina budgethandlingar kan förvaltningen upprätta såväl budget som verksamhetsplanering, med målsättningar, styrtal och aktiviteter för att nå nämndmålen, på detaljnivå.

Uppföljningsprocessen

Varje nämnd och bolag ansvarar för att regelbundet och systematiskt följa upp den egna verksamheten utifrån mål och resultat, kvalitet, ekonomi och personal. Kvalitet i analysarbetet är grundläggande för att kunna skapa välgrundade slutsatser och utveckla och förbättra den kommunala verksamheten. En central princip i all analys är att fokusera på de mest väsentliga avvikelseorna och deras eventuella underliggande orsaker. Det åligger varje nämnd att ansvara för god kvalitet i uppföljningsarbetet och att det följer given process. Gemensam uppföljning sker vid sex tillfällen per år, efter utgången av februari, april, juni, augusti, oktober respektive december månad. Vid dessa tillfällen görs en mer noggrann uppföljning, där verksamheten periodiserar kostnader och intäkter samt lämnar ifrån sig en prognos för året. Uppföljningen efter april, augusti och december (tertiäl, delår respektive årsredovisning) mynnar ut i en formaliserad rapport. Nämnderna ansvarar för att rapportera till kommunstyrelsen i enlighet med aktuella anvisningar. Kommunstyrelsen ansvarar i sin tur för att sammanställa och rapportera till kommunfullmäktige utifrån budget, mål och uppdrag samt övrigt som är av risk och väsentlighet utifrån kommunstyrelsens uppsiktsplikt över kommunens nämnder.

Intern kontroll

Varje nämnd ansvarar enligt kommunallagen för att den interna kontrollen är tillräcklig. Kommunstyrelsen har till följd av sin uppsiktsplikt över kommunens nämnder tagit fram ett reglemente för intern kontroll som förklarar vilket ansvar nämnderna har. Enkelt uttryckt är intern kontroll ett stöd i arbetet att förebygga, upptäcka och åtgärda fel och brister som hindrar att

organisationen kan nå sina mål på ett säkert och effektivt sätt. Samtliga nämnder följer samma process för att ta fram en intern kontrollplan för året. Ett arbete som inleds med att samtliga ledamöter och ersättare får besvara enkät där de, för olika områden, får bedöma hur stor risk de ser. De områden som bedöms som mest riskfulla adresseras genom aktiviteter under verksamhetsåret, aktiviteter av förebyggande och/eller kontrollerande karaktär. Utfallet av dessa aktiviteter återrapporteras till nämnden vid två tillfällen per år, i samband med delårsrapport och i samband med årsredovisning.

Styrande dokument

Huvuddelen av kommunens politiskt antagna styrande dokument kan kategoriseras antingen som aktiverande eller som normerande. Aktiverande styrdokument (strategier, program och planer) handlar om resultat som kommunen ska uppnå inom olika områden och hur vi ska handla eller agera för att nå dit. Normerande styrdokument (policyer, riktlinjer och regler) anger hur vi ska hantera givna situationer. Under året togs de första stegen i ett arbete med att se över kommunal styrning genom styrande dokument vilket mynnade ut i att ett antal styrande dokument kom att upphävas. Arbetet kommer att fortsätta under kommande år.

God ekonomisk hushållning och ekonomisk ställning

Enligt kommunallagen ska kommuner ha en god ekonomisk hushållning i sin verksamhet. Östhammars kommun styr i riktning mot god ekonomisk hushållning genom riktlinjer för ekonomisk hushållning samt finansiella och verksamhetsmässiga mål med betydelse för en god ekonomisk hushållning Kommunfullmäktige beslutade i Årsbudget 2023, flerårsplan 2024 - 2026 om tre finansiella mål för god ekonomisk hushållning:

Samlad bedömning

Kommunstyrelsens samlade bedömning är att kommunen i delar har uppnått god ekonomisk hushållning för helåret. Kommunen har i allt väsentligt följt de riktlinjer som upprättats för ekonomisk hushållning. För de finansiella målen har ett av tre uppnåtts för helåret. För de verksamhetsmässiga målen med betydelse för en god ekonomisk hushållning har samtliga tre uppnåtts för helåret.

1. Kommunens nämnder ska ha en maximal budgetavvikelse om +/- 1 %. Målet är inte uppfyllt för helåret då fyra nämnder redovisar en avvikelse överstigande +/- 1 %. Kultur- och fritidsnämnden redovisar en positiv avvikelse överstigande 1 % och bygg- och miljönämnden, kommunstyrelsen samt vård- och omsorgsnämnden redovisar en negativ avvikelse överstigande 1 %.
2. De kommunala bolagen ska redovisa ett resultat i linje med budget eller bättre. Målet är uppfyllt för helåret då såväl Östhammarshem, Hargs hamn som Östhammar vatten redovisar ett överskott före bokslutsdispositioner.
3. Kommunens resultat i % ska uppgå till minst 1,5 %. Målet är inte uppfyllt för helåret då resultatet uppgår till 1,1 %.

Kommunfullmäktige beslutade i Årsbudget 2023, flerårsplan 2024 - 2026 om tre verksamhetsmässiga mål med betydelse för en god ekonomisk hushållning. Samtliga dessa mål är uppnådda för helåret

Verksamhetsmässiga mål med betydelse för god ekonomisk hushållning

Namn på mål	Målbeskrivning	Måluppfyllelse
En trivsamt arbetsplats (sjukfrånvaro)	<p>Måltal 8 %</p> <p>Beskrivning Sjukfrånvaron ska på årsbasis kontinuerligt sjunka och den totala kommunala sjukfrånvaron följs genom egna mätningar. Rullande tolv månaders data återrapporteras till Kommunfullmäktige i samband med T1-rapportering, Delårsrapport och Årsredovisning.</p>	<p>Utfall 7,5 %</p> <p>Nämndmålet är uppnått. Trenden i sjukfrånvaroutvecklingen i kommunen har varit att sjukfrånvaron minskat sedan 2019. Aktivt arbete har utförts inom hela kommunens område. Nivån är dock fortfarande relativt hög och fortsatt arbete behövs.</p>
Andelen elever som uppnår behörighet till gymnasiet ska öka	<p>Måltal 79 %</p> <p>Beskrivning Elever i årskurs 9 som är behöriga till yrkesprogram. Antal elever i årskurs 9 som är behöriga till ett yrkesprogram dividerat med antal elever som fått eller skulle ha fått betyg i minst ett ämne enligt det mål- och kunskapsrelaterade betygssystemet i årskurs 9. För att ha gymnasiebehörighet till ett yrkesprogram krävs godkända betyg i svenska eller svenska som andraspråk, engelska och matematik och i minst fem andra ämnen från grundskolan. Kolada ID N15436. Utfallet redovisas till Kommunfullmäktige i samband med Delårsrapport och Årsredovisning.</p>	<p>Utfall 84 %</p> <p>Nämndmålet är uppnått. Andelen elever som uppnår behörighet till gymnasiet har ökat avsevärt jämfört med föregående år. Den minskning som skedde under fjolåret då pandemins påverkan var som störst är nu återhämtad och 84 % av eleverna i årskurs 9 var 2023 behöriga till gymnasiet. Motsvarande siffra 2022 var 78 %. De högsta resultaten hade Österbyskolan där hela 94% av eleverna år 2023 var behöriga till gymnasiet. Det är generellt sett små skillnader mellan flickor och pojkar kring behörighet till gymnasiet.</p>

Namn på mål	Målbeskrivning	Måluppfyllelse
Andelen 80+ som inte är i behov av en biståndsbedömd insats ska öka genom förebyggande insatser	<p>Måltal 69,8 %</p> <p>Beskrivning Mäts med utgångspunkt från befolkningmängden 80+ vid rapporteringstillfället i relation till antalet brukare som vi har inskrivna för insatser hos oss. Ex för 2019 var det 445 brukare som var 80+ som hade andra insatser. Invånare över 80 var 1550. Andel som inte har insats blir då 71,3 %. Data återrapporteras till Kommunfullmäktige i samband med T1-rapportering, Delårsrapport och Årsredovisning.</p>	<p>Utfall 74 %</p> <p>Nämndmålet är uppnått. Vid utgången av 2023 var 1 755 invånare över 80 år i vår kommun, en ökning från 2022 med 115 personer. Av dessa 1755 personer har 26 % en biståndsbedömd insats, vilket innebär att 74 % inte har en biståndsbedömd insats, vilket är en förbättring från helåret 2022.</p>

Övriga nämndmål

Upplevelsen av trygghet ska öka	<p>Måltal 87,9 %</p> <p>Beskrivning Andel som har svarat ”Mycket trygg” eller ”Ganska trygg” på frågan ”Hur trygg känner du dig utomhus i det området där du bor när det är mörkt ute?” i SCBs medborgarundersökning. De som har svarat ”Vet inte” har exkluderats. Källa: SCBs medborgarundersökning. ID: N00610. Utfallet återrapporteras till Kommunfullmäktige i samband med Årsredovisning. Nämnderna kompletterar sina återrapporteringstillfällen med relevanta brukarundersökningar som mäter trygghet.</p>	<p>Utfall 87,4 %</p> <p>Nämndmålet är inte uppnått i sin helhet. För att nå målet skulle 87,7 % eller fler svara att de känner sig trygga utomhus i det område där de bor när det är mörkt ute. Resultatet i den senaste medborgarundersökningen blev 87,4 %. I jämförelse med genomsnittet i Sverige (76 %) så är resultatet samtidigt mycket gott. Välplanerade offentliga ytor (såsom gång- och cykelvägar och motionsspår), fungerande belysning och välvårdade byggnader är faktorer som spelar roll vid bedömning av upplevelsen.</p>
---------------------------------	---	---

Namn på mål	Målbeskrivning	Måluppfyllelse
Upplevelsen av god service, kvalitet och bemötande ska öka	<p>Måltal 67,1 %</p> <p>Beskrivning Andel som har svarat ”Mycket bra” eller ”Ganska bra” på frågan ”Hur tycker du att din kommun sköter sina olika verksamheter” i SCBs medborgarundersökning. De som har svarat ”Ingen åsikt” har exkluderats. Källa: SCBs medborgarundersökning.ID: N00668. Utfallet återrapporteras till Kommunfullmäktige i samband med Årsredovisning. Nämnderna kompletterar sina återrapporteringstillfällen med relevanta brukarundersökningar som mäter god service</p>	<p>Utfall 65,2 %</p> <p>Nämndmålet är inte uppnått. Medborgarundersökningen visar att upplevelsen av kommunens bemötande markant har förbättrats från 2021 till 2023. Upplevelsen av hur kommunens verksamheter fungerar har dock inte haft samma positiva utveckling. Kommunstyrelsen konstaterar att de insatser som vidtagits av kommunens nämnder inte är tillräckliga för att möta medborgarnas förväntningar och att en fördjupad analys behövs för att se och förstå hur kommunen bättre kan svara upp på dessa förväntningar.</p>
Upplevelsen av en bra arbetsmiljö ska öka	<p>Måltal 79</p> <p>Beskrivning Egen mätning där data återrapporteras till Kommunfullmäktige i samband med Årsredovisning</p>	<p>Utfall 79</p> <p>Nämndmålet är uppnått. Upplevelsen av en bra arbetsmiljö mättes under hösten 2023 och utfallet förbättrades jämfört med föregående år. Förbättringen var dock liten.</p>
Den totala närvaron inom grundskola och gymnasieskola ska öka	<p>Måltal 88 %</p> <p>Beskrivning Den totala närvaron för grundskolan och gymnasiet följs genom egna mätningar. Rullande tolv månaders data återrapporteras till Kommunfullmäktige i samband med T1-rapportering, Delårsrapport och Årsredovisning.</p>	<p>Utfall 87 %</p> <p>Nämndmålet är inte uppnått. Närvaron i grundskolan ökade till dryga 88 % emedan den totala närvaron på gymnasiet nådde knappa 85 %.</p>

Namn på mål	Målbeskrivning	Måluppfyllelse
Andelen gymnasieelever som går ut gymnasiet på tre år ska öka	<p>Måltal 55 %</p> <p>Beskrivning Antal elever som började på gymnasium i kommunal regi i kommunen för tre år sedan med examen inom tre år, inkl. IM dividerat med antal elever som började på gymnasium i kommunal regi i kommunen för tre år sedan, inkl. IM. Elever som vid utbildningens början saknar svenskt personnummer (t ex nyanlända elever som ännu inte blivit folkbokförda) ingår ej. Från och med år 2021 exkluderas IB elever. Kolada ID: N17451 Publiceringsvecka: v50. Data återrapporteras till Kommunfullmäktige i samband med Årsredovisning.</p>	<p>Utfall 53 %</p> <p>Nämndmålet är inte uppnått. Resultaten för andelen gymnasieelever som går ut gymnasiet på tre år var i år 53,2 %, att jämföra med 2022 då andelen var ungefär densamma 53,5 % (Kolada). Detta att jämföra med riket, 69 %. Avgångseleverna 2023 påbörjade gymnasieskolan under pandemiåren, vilket har varit utmanande för både skolan och eleverna. Bedömningen är att en stor andel elever har haft svårt att ta igen den så kallade studieskulden.</p>
Andelen av hyresgästerna inom grupp- och servicebostad enligt LSS ska ha någon form av sysselsättning utanför bostaden ska öka	<p>Måltal 100 %</p> <p>Beskrivning Egen mätning där data återrapporteras till Kommunfullmäktige i samband med T1-rapportering, Delårsrapport och Årsredovisning</p>	<p>Nämndmålet är uppnått. Samtliga personer boende i grupp- eller servicebostad har i dagsläget sysselsättning utanför bostaden i form av daglig verksamhet, med undantag för den som uppnått pensionsålder.</p>
Minst 80 % av all bokningsbar tid på vardagar i sporthallar och ishallar för föreningslivet ska vara bokad vid utgången av 2023	<p>Beskrivning Egen mätning där rullande tolv månaders data återrapporteras till Kommunfullmäktige i samband med T1-rapportering, Delårsrapport och Årsredovisning.</p>	<p>Nämndmålet är inte uppnått. Antalet nyttjade timmar i sporthallar och ishallar har ökat på bokningsbartid. Den bokningsbara tiden är idag väldigt generös för att möjliggöra nyttjande men leder även till att procentsatsen i målet inte nås.</p>

Namn på mål	Målbeskrivning	Måluppfyllelse
Öka antalet nyttjade timmar i sport- och ishallar	<p>Måltal 41 %</p> <p>Beskrivning Egen mätning där rullande tolv månaders data återrapporteras till Kommunfullmäktige i samband med T1-rapportering, Delårsrapport och Årsredovisning.</p>	<p>Utfall 41 %</p> <p>Nämndmålet är uppnått. Den totala beläggningsgraden för is- och idrottshallarna ligger på 40 % 2021/2022 och 41 % för säsongen 2022/2023</p>
Nöjdheten med bygglovsverksamhetens och miljöverksamhetens service och kvalitet ska öka (NKI)	<p>Måltal 75</p> <p>Beskrivning En enkät skickas till kunder (företagare, privatpersoner m.fl.) som haft ett avslutat bygglovs- eller miljöärende med kommunen. Utfallet återrapporteras till Kommunfullmäktige i samband med T1-rapportering, Delårsrapport och Årsredovisning.</p>	<p>Utfall 72</p> <p>Nämndmålet om ett sammanvägt NKI-index på 75 eller bättre är inte uppnått. Trots fokuserat arbete inom området information så har inte kundernas upplevelse under året märkbart förbättrats.</p>

Fullmäktiges uppdrag

Uppdrag	Kommentar
Översyn av styrande dokument Ansvar Kommunstyrelsen	Uppdraget är genomfört. Under de två första tertialen har en översyn gjorts av vissa styrande dokument. Totalt har nio dokument upphävts och ytterligare ett har granskats.
Minska energiförbrukningen Ansvar Kommunstyrelsen	Uppdraget är genomfört. Kommunen minskade elanvändningen under 2022 med cirka 600 MWh, jämfört med 2021, och med ytterligare cirka 500 MWh under 2023, jämfört med år 2022.
Förbättra företagsklimatet Ansvar Kommunstyrelsen	Uppdraget är inte genomfört. Under april inkom 2022 års resultat i SKR:s NKI-mätning av företagsklimatet, "Insikt", där Östhammar gör en förflyttning om 59 placeringar, från plats 172 (2021) till plats 113 (2022). Den största förflyttningen har skett inom bygglovshandläggningen. Svenskt Näringslivs ranking går åt motsatt håll. 88 av kommunens företag har svarat och ger en dyster bild av hur de upplever näringslivsklimatet. På 11 av 15 områden ger respondenterna kommunen ett lägre betyg än föregående år.
Minska den flyktingrelaterade invandringen Ansvar Kommunstyrelsen	Uppdraget är genomfört. Östhammars kommun har de senaste tre åren begärt att få sitt kommunal sänkt, främst då bristen på bostäder varit stor. Under 2023 har dessutom ett flertal outnyttjade lägenheter sagts upp. Utöver detta har migrationen till Sverige minskat och därmed också vårt kommunal. Utöver detta har kommunstyrelsen tillskrivit Länsstyrelsen, som verkar på Migrationsverkets uppdrag, och begärt att för de närmaste tre åren få kommunalet sänkt till noll.
God och mättande mat Ansvar Kommunstyrelsen	Uppdraget är genomfört. Skola och förskola har under året fått en förändrad matsedel. För särskilt och ordinärt boende har en enkät genomförts och justeringar kommer ske utifrån svaren.
Översyn för att stimulera högpresterande elever och elever med särskild begåvning Ansvar Barn- och utbildningsnämnden	Uppdraget är genomfört. Barn- och utbildningsnämnden beslutade vid nämndens sammanträde i november 2023 att förskolor och skolor ska använda de beprövade metoder och strategier som finns för att ge elever som lätt uppfyller betygsriterier eller kriterier för bedömning av kunskaper som minst ledning och stimulans för att kunna nå längre i sin kunskapsutveckling. Den vägledning som finns framtagna för barn och elever med särskild begåvning ska implementeras på kommunens alla förskolor och skolor.
Helhetsgrepp kopplat till yrkesinriktade gymnasieprogram Ansvar Barn- och utbildningsnämnden	Uppdraget är genomfört. Sektor Bildning fick i uppdrag att redovisa hur skolan arbetar för att stärka attraktiviteten för yrkesprogrammen och de högskoleförberedande programmen i kommunen. Barn- och utbildningsnämnden fick ta del av redovisningen i samband med nämndens sammanträde november 2023.

Uppdrag	Kommentar
Nattis av familjedaghem Ansvaret Barn- och utbildningsnämnden	Uppdraget är genomfört. Barn- och utbildningsnämnden beslutade vid nämndens sammanträde i november 2023 att inte återinföra barnomsorg på obekvämt arbetstid. Motiveringen till beslutet är att verksamheten är mycket kostsam och den är heller inte lagstadgad.
Kostnadseffektiv hemspråksundervisning Ansvaret Barn- och utbildningsnämnden	Uppdraget är genomfört. Barn- och utbildningsnämnden beslutade vid nämndens sammanträde i november 2023 att modersmålsundervisning ska ges i grupp på respektive ort när det är möjligt. Grupperna ska organiseras i årskurserna 1-3, 4-6 och 7-9 och gymnasiet.
Språkkrav inom omsorgen Ansvaret Vård- och omsorgsnämnden	Uppdraget är inte slutfört. Arbetet utifrån uppdraget har pågått löpande under året och omfattar omvärldsbevakning och kunskapsinhämtning både internt och externt. I dagsläget ställs språkkrav i samband med annonsering av tjänster inom omsorgen, men kunskaperna kontrolleras inte i form av språktest eller på annat systematiskt vis utan undersöks istället via samtal kring sådant som har koppling till arbetet, då språkkunskaperna naturligt är en viktig faktor vid intervjuer under rekryteringsprocessen.
Säkerställ en långsiktig och adekvat planering för framtida investeringar inom äldreomsorg och LSS Ansvaret Vård- och omsorgsnämnden	Uppdraget är genomfört. Arbetet med att säkerställa en långsiktig och adekvat planering för framtida investeringar inom äldreomsorg och LSS pågår aktivt och kontinuerligt. Under hösten beslutade Vård- och omsorgsnämnden att en funktionshinderplan/plan för funktionshinderpolitiken ska tas fram under 2024.
Långsiktig finansiering Ansvaret Kultur- och fritidsnämnden	Uppdraget är genomfört. Vid möten med arrangemangsaktörer och föreningar så informerar förvaltningen om vilka möjligheter till externt stöd och vilka finansieringsmöjligheter som finns.
Mindre vakanta tider Ansvaret Kultur- och fritidsnämnden	Uppdraget är genomfört. Nyttjandet av kommunens lokaler har ökat. Fler aktiviteter för att skapa möjlighet till nyttjande har genomförts under säsongen 22/23
Guldkant på vardagen för kommunens äldre Ansvaret Kultur- och fritidsnämnden	Uppdraget är genomfört. I samråd med sektor Omsorg har medel fördelats till studieförbunden ABF, NBV, Vuxenskolan och Studieförbändet för verksamhet inom kultur i vård och omsorg. Aktiviteter har genomförts på såväl äldreboenden som för personer som omfattas av LSS.

Uppdrag	Kommentar
Arbetslinjen före bidragslinjen, rätt till stöd för barn, unga, vuxna, äldre samt funktionsnedsatta	Uppdraget är genomfört. Arbetslinjen har tillämpats under flera år inom samtliga berörda enheter. Arbetet riktar sig både till personer inom Vuxenheten, där försörjningsstöd handläggs, och till personer inom daglig verksamhet.
Ansvar Individ- och familjenämnden	
Rätt till trygghetslarm	Uppdraget är inte slutfört. Arbetet med att utreda förutsättningar för ett införande av trygghetslarm utan biståndsbedömning har pågått under 2023. Ärendet återremitterades från Individ- och familjenämnden vid sammanträdet 13 december 2023, för ytterligare beredning med ny hantering i nämnden våren 2024.
Ansvar Individ- och familjenämnden	
Stärkt samarbete	Uppdraget är genomfört. Inom Individ- och familjenämndens verksamhetsområde har fokus under 2023 varit att förbättra och stärka samverkan med verksamheter inom Barn- och utbildningsnämndens verksamhetsområde. Samverkan har skett från sektorchefsnivå till handläggarnivå, såväl proaktivt som reaktivt kopplat till specifika ärenden.
Ansvar Individ- och familjenämnden	
Serviceinriktad myndighetsutövning	Uppdraget är genomfört. Fastighetsägare vars fastigheter har fått kommunal tillsyn, erbjuds från i år rådgivning om små avloppsanläggningar genom www.vatteninfo.se . Inom Plan- och bygglovsenheten så har den skriftliga kommunikationen förstärkts, för att minska risken för missförstånd och underlätta konstruktivt samarbete. Detta är särskilt viktigt i samband med ärenden som kan riskera att uppfattas att de inge går i den sökandes riktning. Nämnden försöker även nå sökande via telefon för att förtydliga vad som gäller, och varför.
Ansvar Bygg- och miljönämnden	
Underlätta för energi-effektivisering	Uppdraget är genomfört. Östhammars kommun erbjuder rådgivning till företag och privatpersoner genom "Energi- och klimatrådgivningen". I sammanhanget kan dock nämnas att kommunen erbjuder en snabb bygglovs-handläggning.
Ansvar Bygg- och miljönämnden	
Säkerställa att miljöskador i kommunen minskar	Uppdraget är genomfört. En insats som bidrar till att minska risken för miljöskador är information och kunskap. Vi delar idag information i flera kanaler. Under hösten intensifieras det kommunikativa arbetet - både analogt och digitalt.
Ansvar Bygg- och miljönämnden	

Ekonomisk ställning

Soliditet

Soliditet är ett mått som visar hur stor del av kommunens tillgångar som finansierats med eget kapital. Eget kapital är kommunens ansamlade överskott. Soliditeten var vid årsskiftet 51% en förbättring med tre procentenheter jämfört med 2022. Inklusivt samtliga pensionsförpliktelser uppgick soliditeten till 30 % också det en förbättring från 2022. Det placerar Östhammar bland snittet av svenska kommuner men jämför man bara med den kommungrupp Östhammar tillhör är vi bättre än genomsnittet. På koncernnivå är soliditeten 27 % inklusive samtliga pensionsförpliktelser, en förbättring med två procentenheter sedan 2022. En större andel av koncernens tillgångar har således kunnat finansieras med egna medel.

Balanskravsutredning

I begreppet god ekonomisk hushållning ingår också att en balanskravsutredning görs av kommunens resultat. Balanskravet innebär att kommunen ska besluta om en budget där intäkterna överstiger kostnaderna. Om resultatet ändå blir negativt är principen att underskottet ska kompenseras med motsvarande överskott inom tre år och att kommunfullmäktige i en plan ska ange hur det ska ske.

Vid balanskravsutredning exkluderas reavinst, reaförluster och avsättningar till resultatutjämningsfond från det redovisade resultatet. Detta görs i syfte att få ett resultat som är jämförbart mellan olika år och andra kommuner. Balanskravsresultatet framgår av tabellen.

MNKR	UTFALL HELÅR 2022	UTFALL 2023-08	UTFALL HELÅR 2023
Periodens resultat från resultaträkningen	49,7	44,5	33,9
Reducering av samtliga realisationvinster	-4,9	-17,0	-17,1
Periodens resultat efter balanskravsjusteringar	44,8	27,5	16,8
Reservering av medel till resultatutjämningsreserv	0,0	0,0	0,0
Användning av medel från resultatutjämningsreserv	0,0	0,0	0,0
Periodens balanskravsresultat	44,8	27,5	16,8
Återställande av negativt resultat från tidigare år	0,0	0,0	0,0
Balanskravsresultat	44,8	27,5	16,8

Väsentliga personalförhållanden

Antal anställda och anställningsform

Vid året slut var antalet tillsvidareanställda 1857 (1801 år 2022) varav 1524 (1478) kvinnor och 333 (303) män. Både i absoluta tal och omräknat till årsarbetare återfinns de flesta anställda inom vård- och omsorgsnämndens och barn- och utbildningsnämndens områden som tillsammans sysselsätter nästan 80 % av kommunens medarbetare. Andelen tillsvidareanställda medarbetare (1857) har jämfört med föregående år (1801) ökat, ökningen har främst skett inom vård- och omsorgsnämndens område. Detta mot bakgrund av att särskilda satsningar har gjorts för att tillsvidareanställa fler undersköterskor och sjuksköterskor. Kommunen har också ett större antal visstidsanställda medarbetare i form av särskilda visstidsanställningar eller vikariat. Vid årets slut hade vi 112 särskilt visstidsanställda och 93 vikariat omräknat som årsarbetare.

Anställningsform	KS	BMN	KFN	BUN	VON	IFN	2023	2022	2021	2020	2019
Antal tillsvidareanställningar (12-31)	285	27	38	697	735	75	1857	1801	1767	1744	1765
Varav kvinnor	207	11	23	595	622	66	1524	1498	1478	1479	1508
Varav män	78	16	15	102	113	9	333	303	289	265	257
Omräknat till årsarbetare	274	27	30	658	651	75	1715	1657	1617	1589	1611
Särskilt visstidsanställningar omräknat till antal årsarbetare (12-31)	24	0	1	45	41	1	112	147	158	184	105
Vikariat omräknat till antal årsarbetare (12-31)	5	1	1	44	25	3	93	59	66	56	55

Personalomsättning

Under 2023 lämnade 161 personer sin anställning i kommunen varav 33 gick i pension, vilket motsvarar en personalomsättning på 8,7 % inklusive och 6,92 % exklusive pension. Personalomsättningen inklusive pensionsavgångar har minskat från föregående år (12,6 % inklusive pension år 2022). Även personalomsättningen exklusive pension har minskat (6,92 % exklusive pension år 2022) från föregående år.

Personalomsättning	Samhälle	Verksamhetsstöd	Omsorg	Bildning	Kommunledningsförvaltningen	Totalt
Annan arbetsgivare	15	15	60	37	1	128
Pension	0	8	13	12	0	33
Tillsvidareanställningar	121	201	810	715	4	1851
Omsättning inkl. pension	12,4%	11,4%	9,0%	6,9%	25,0%	8,7%
Omsättning exkl. pension	12,4%	7,5%	7,41%	5,2%	25,0%	6,9%

Sjukfrånvaro

Årsresultatet för sjukfrånvaron 2023 minskar jämfört med föregående år från 8,1 % år 2022

till 7,5 % år 2023. Precis som föregående år inleddes och avslutades året med höga sjuktal framförallt på grund av hög spridning av säsongsinfluensa, vinterkräksjuka och covid. Under kvartal två och tre ligger sjukfrånvaron däremot åter på normala och till och med något lägre nivå vilket även gäller den långa sjukfrånvaron från dag 60. Däremot kan vi se att den långa sjukfrånvaron från dag 60 ökar med 0,4 % från föregående år.

I arbetet med att få ner sjuktalen i Östhammars kommun har ett stort fokus legat på arbetsmiljöarbetet. Inom framförallt sektor Bildning, Samhälle och Verksamhetsstöd har man under året arbetat aktivt med de friskfaktorer som ska bidra till goda arbetsmiljöer med närvarande ledare, ett aktivt arbete med tidiga insatser och anpassning för våra sjukskrivna, hög delaktighet och utvecklingsmöjligheter. Sektor Bildning har även arbetat aktivt med att hålla omtankesamtal vid upprepad sjukfrånvaro.

Sjukfrånvaro i relation till ordinarie arbetstid (%)	2023	2022	2021
Kommunstyrelsen	5,7	6,7	5,4
Bygg- och miljönämnden	6,0	3,2	2,1
Kultur- och fritidsnämnden	7,1	6,9	5,1
Barn- och utbildningsnämnden	6,6	7,2	6,7
Socialnämnden		8,7	8,3
Individ och familjenämnden	5,5	-	-
Vård och omsorgsnämnden	8,5	-	-
Åldern 1-29 år	7,0	8,4	6,6
Åldern 30-49 år	7,0	7,7	7
Åldern 50-99 år	8,2	8,5	7,9
Sjukfrånvaro från dag 60	33,4	28,4	29
Kvinnor	8,0	8,7	8,1
Män	5,6	5,5	4,2
Totalt kommunen	7,5	8,1	7,4

Satsa på medarbetare genom att stärka chefers förutsättningar

Senare års forskning om chefers villkor och förutsättningar visar att kraven har ökat på politisk insyn och det är alltmer fokus på ekonomi- och verksamhetsstyrning samt att det finns stora skillnader i förutsättningar. Ett område som har lyfts fram för att förbättra chefers förutsättningar är att minska antalet medarbetare per chef. I Östhammars kommun har vi per december 2023 sammanlagt 79 chefer med ett fullt chefsansvar det vill säga ansvar för verksamhet, personal och ekonomi.

I tabellen nedan framgår hur stora grupper (direktrapporterande medarbetare) som personalansvariga chefer i Östhammars kommun har samt antal chefer med underställda chefer. En premis som kan stärka chefens förutsättningar är tillgång till förstärkt resurs i form av exempelvis biträdande chef, teamledare etcetera med personalansvar men utan ekonomi- eller verksamhetsansvar. I tabellen nedan framgår det att det är främst chefer med 1-20 medarbetare som har underställda chefer.

Jämfört med föregående år (2022) är antalet chefer med fullt chefsansvar i princip det samma. Däremot kan vi se en svag ökning av chefer med 21-40 respektive 41-60 medarbetare. Däremot minskar antalet chefer med 61 medarbetare eller fler.

Kategori	Antal chefer		Antal chefer med underställda chefer	
	2023	2022	2023	2022
Antal medarbetare				
1-20 medarbetare	35	40	14	9
21-40 medarbetare	29	23	8	8
41-60 medarbetare	12	8	3	2
61- medarbetare	3	7	3	3
Totalt	79	78	28	22

Arbete med att stärka chefernas förutsättningar inom Omsorgen har särskilt prioriterats under året. Där har arbete gjorts för att tydliggöra och stärka ledningsstödet till chef. Med ledningsstöd menas det arbetsplatsnära administrativa och praktiska ledningsstödet såsom exempelvis planerare, bemannare och administratörer. Syftet med arbetet har varit att likrikta och tydliggöra deras uppdrag och stärka dessa roller så att de i sin tur kan avlasta och stödja enhetscheferna.

Skyddad yrkestitel för undersköterskor

Under året har riksdagen fattat beslut om att undersköterskeyrket ska ha en skyddad yrkestitel. Detta mot bakgrund av att kompetensen hos undersköterskor är viktig för kvalitet och säkerhet i vård och omsorg. Med en skyddad yrkestitel blir det tydligt vilken kompetens en person med titeln undersköterska har. Det bidrar till trygghet för patienter, brukare och anhöriga och det gör dessutom att det blir lättare för oss som arbetsgivare att leda och planera verksamheten på arbetsplatsen.

Regeln om skyddad yrkestitel för undersköterska infördes från och med 1 juli 2023 och det innebär att man behöver ett bevis från Socialstyrelsen för att få använda titeln undersköterska inom vård och omsorg. Den som hade en tillsvidareanställning som undersköterska när de nya reglerna började gälla den 1 juli, får dock fortsätta att använda titeln till och med den 30 juni 2033 utan bevis. Det nya regelverket har inneburit nya rutiner och processer i verksamheten för att säkra att regelverket efterlevs.

Dygnsvila, nya bestämmelser

Den 1 oktober 2023 infördes ett reviderat kollektivavtal som är anpassat till EU:s arbetsdirektiv om 11 timmars sammanhängande dygnsvila under varje 24-timmarsperiod samt att arbetspass ska följas av dygnsvila. Detta syftar till att skapa ett långt och hållbart arbetsliv för alla medarbetare. Hur arbetstiden läggs och vilken möjlighet vi har till återhämtning påverkar vår hälsa. Det gäller vid alla arbetstider; skift- och nattarbete, oregelbundna arbetstider och flexibla och gränslösa arbetstider. Det nya regelverket gällande dygnsvila har inneburit ett gediget arbete under året för chefer och schemaläggare för att säkra att alla kommunens medarbetare har ett schema anpassat till de nya reglerna.

Arbetsmiljöverket inspekterar rutiner gällande hot och våld

Under 2023 fokuserade Arbetsmiljöverket på förebyggande arbete mot Hot och Våld och inspekterade fyra av våra skolor. Det man ville säkerställa är att vi med regelbundenhet och vid förändringar (såsom exempelvis förändringar i bemanning, schema, lokaler samt våra elevers/klienters/boendes mående) genomför skyddsronen mot Hot & Våld för att fånga upp eventuella nya risker i enlighet med 2 § AFS 1993:2 samt 8 och 10 §§ AFS 2001:1. Man betonade även vikten av att medarbetarna får chans att bidra till att belysa nya risker i verksamheten samt att vi med regelbundenhet och vid förändringar reviderar kommunens/kontorets/enheternas handlingsplaner mot Hot & Våld och aktualiserar dessa med medarbetarna så att de är väl kända. Arbetsmiljöverkets satsning kommer att fortgå under 2024 och man riktar sig då mot Omsorgens verksamheter.

Avslutningsvis kan det sägas att Östhammars kommuns uppdrag att leverera välfärd är fullständigt beroende av medarbetare och chefer. Därför är det viktigt att fortsätta satsa på god arbetsmiljö och närvarande och tydligt ledarskap.

Förväntad utveckling

Den svenska inflationen föll under året tillbaka från en exceptionellt hög nivå vars topp inföll vid årsskiftet 2022/2023. De flesta bedömare räknar med en fortsatt nedgång för inflationen i Sverige innebärande att perioden av rekordhög prisökningar nu ligger bakom oss. Sjunkande inflation gör att Riksbanken kan börja sänka styrräntan; SKR räknar med en sådan första räntesänkning i maj 2024. Sjunkande räntor innebär i sin tur att räntekostnaden för kommunens lån med rörlig ränta kommer att sjunka; dessa lån är per bokslutsdagen cirka 200 mnkr.

Befolkningsutvecklingen i Östhammars kommun understiger de prognoser som kommunen tidigare räknat med. Budget 2024 bygger på en befolkning på 22 350 invånare 1 november 2023. Fastställt invånarantal blev 22 171 i november 2023. Det indikerar att budgeten för 2024 kan vara för optimistisk utifrån hur stora skatteintäkter kommunen kommer få. Tittar man tillbaka på de senaste åren har skatteintäkterna dock alltid blivit högre än vad kommunen räknat med i sin budget.

Sysselsättningsnivån i Östhammar är hög både i jämförelse med riket och kommunerna i Uppsala län. Den senaste skatteintäktsprognosen från SKR säger att Östhammar kommer få högre skatteintäkter och generella statsbidrag 2024 än den prognos som kommunens budget utgår ifrån. Från 2025 och framåt förväntas skatteintäktsunderlaget öka.

Sammansättningen av befolkningen kommer att förändras där antalet invånare över 80 år kommer öka sin relativa andel. Andelen invånare under 18 år kommer att vara relativt stabilt. Dessa två befolkningsgrupper är de största nyttjarna av kommunens verksamhet. Den demografiska försörjningskvoten är redan hög i Östhammars kommun jämfört med riket och den förväntas öka kommande år.

Befolkningsförändringen gör att efterfrågan på kommunens verksamhet förväntas öka i en högre takt än skatteintäkterna. Detta tillsammans med en fortsatt generellt hög prisökningstakt och hög räntnivå tyder på att kostnaderna kommer att öka snabbare än kommunens intäkter. Detta visar att det kommer att krävas hårdare prioritering i framtiden mellan kommunens verksamheter.

Utöver detta kommer också höga investeringsutgifter för VA-utbyggnaden i kommunen vilket kommer påverka kommunens räntekostnader avsevärt.

MNKR	UTFALL 2023	BUDGET 2024	BUDGET 2025	BUDGET 2026
Verksamhetens nettokostnader	-1 535,8	-1 548,5	-1 572,8	-1 628,0
Skatteintäkter och statsbidrag	1 558,1	1 579,2	1 631,7	1 690,8
Räntekostnader	-5,4	-7,0	-10,0	-14,0
Resultat	16,9	23,7	49,0	50,7

A blue-tinted photograph of a large, leafy tree in the foreground, with a white building and a person visible in the background. The tree is the central focus, with its branches spreading across the upper half of the frame. The building behind it is a two-story structure with multiple windows and a central entrance. A person is standing near the base of the tree on the right side. The overall scene is a campus or park setting.

Ekonomi

Resultaträkning

MNKR		KOMMUN 2022	KOMMUN 2023	BUDGET 2023	AVVIKEL- SE 2023	KONCERN 2022	KONCERN 2023
Verksamhetens intäkter	Not 3,11	315,7	324,5	332,3	-7,8	544,9	593,9
Verksamhetens kostnader	Not 4,11	-1 644,2	-1 795,4	-1 752,3	-43,1	-1 804,1	-1 969,4
Avskrivningar	Not 5	-74,9	-64,9	-66,3	1,4	-120,7	-115,3
Jämförelsestörande poster	Not 11	-38,9	0,0	0,0	0,0	-38,9	0,0
VERKSAMHETENS NETTOKOSTNADER		-1 442,2	-1 535,8	-1 486,3	-49,5	-1 408,8	-1 490,8
Skatteintäkter	Not 6	1 176,3	1 220,1	1 189,6	30,5	1 176,283	1 220,1
Generella statsbidrag o utjämning	Not 7	316,2	338,0	320,8	17,2	316,162	338,0
VERKSAMHETENS RESULTAT		50,2	22,2	24,1	-1,9	83,6	67,2
Finansiella intäkter	Not 8	3,9	4,7	1,6	3,1	2,4	3,2
Finansiella kostnader	Not 9	-4,5	-10,1	-3,1	-7,0	-12,0	-30,4
RESULTAT EFTER FINANSIELLA POSTER		49,7	16,9	22,6	-5,7	74,0	40,1
Extraordinära poster		0,0	17,0	-	17,0	0,0	17,0
ÅRETS RESULTAT		49,7	33,9	22,6	11,3	74,0	57,1

Kassaflödesanalys

MNKR		KOMMUN 2022	KOMMUN 2023	KONCERN 2022	KONCERN 2023
DEN LÖPANDE VERKSAMHETEN					
Årets resultat		49,7	33,9	74,0	57,1
Justering för ej likvidpåverkande poster	Not 31	74,9	25,4	113,4	58,6
Övriga likvidpåverkande poster	Not 31A	9,8		9,8	0,0
Poster som redovisas i annan sektion		1,1	0,0	1,1	0,0
Ökning (-)/minsk. (+) kortfristiga fordringar		-37,4	-3,7	-18,1	-1,8
Ökning (-)/minskning (+) förråd mm		0,2	0,0	0,2	0,0
Ökning (+)/minsk. (-) kortfristiga skulder		18,1	23,2	18,8	37,8
KASSAFLÖDE FRÅN DEN LÖPANDE VERKSAMHETEN		116,3	78,9	199,3	151,7
INVESTERINGSVERKSAMHETEN					
Investering i immateriella anläggningstillgångar		0,0	0,0	-	-0,3
Försäljning av immateriella anläggningstillgångar		0,0	0,0	-	0,0
Investering i materiella anläggningstillgångar		-143,4	-80,1	-293,6	-193,5
Försäljning av materiella anläggningstillgångar		8,9	53,4	10,8	53,4
Investering i kommunkoncernföretag		0,0	0,0	-	0,0
Försäljning av kommunkoncernföretag		0,0	0,0	-	0,0
Investering i finansiella anläggningstillgångar		-2,2	-2,2	-2,2	-2,2
Försäljning av finansiella anläggningstillgångar		0,0	0,0	0,0	0,0
Investeringsbidrag					4,4
KASSAFLÖDE FRÅN INVESTERINGSVERKSAMHETEN		-136,6	-28,9	-285,0	138,2
FINANSIERINGSVERKSAMHETEN					
Nyupptagna lån		50,0	0,0	125,0	36,4
Amortering av låneskulder		0,0	-90,0	-9,7	-90,0
KASSAFLÖDE FRÅN FINANSIERINGSVERKSAMHETEN		50,0	-90,0	115,3	-53,6
ÅRETS KASSAFLÖDE		29,6	-40,0	29,6	-40,0
Likvida medel vid årets början		101,3	130,9	101,3	130,9
Likvida medel vid periodens slut		130,9	90,9	130,9	90,9

Balansräkning

MNKR		KOMMUN 2022	KOMMUN 2023	KONCERN 2022	KONCERN 2023
TILLGÅNGAR					
ANLÄGGNINGSTILLGÅNGAR					
Immateriella anläggningstillgångar	not 12	2,2	1,1	2,2	1,4
- Mark, byggnader och tekniska anläggningar	not 13	1 323,8	1 342,9	2 715,4	2 811,5
- Maskiner o inventarier	not 14	76,1	59,3	92,7	74,5
Materiella anläggningstillgångar		1 399,9	1 402,3	2 808,0	2 886,0
Finansiella anläggningstillgångar	not 16	110,6	112,8	13,4	16,1
Summa anläggningstillgångar		1 512,7	1 516,2	2 823,6	2 903,6
OMSÄTTNINGSTILLGÅNGAR					
Förråd		0,8	0,8	0,8	0,8
Fordringar	not 18	210,2	213,9	238,0	244,1
Kassa och bank	not 19	130,9	90,9	130,9	90,9
Summa omsättningstillgångar	not 21	341,9	305,5	369,7	335,7
Summa tillgångar		1 854,6	1 821,8	3 193,3	3 239,3
EGET KAPITAL, AVSÄTTNINGAR, SKULDER					
EGET KAPITAL not 22					
Övrigt eget kapital		826,6	876,2	1 100,8	1 175,3
Resultatutjämningsreserv		22,3	22,3	22,3	22,3
Årets resultat		49,7	33,9	74,0	57,1
Summa eget kapital		898,5	932,4	1 197,1	1 254,7
AVSÄTTNINGAR					
Avsättningar för pension och likn. förpliktelser	not 23	27,4	27,0	27,4	27,0
Uppskjuten skatt				42,6	18,7
Övriga avsättningar	not 24	16,8	17,2	17,7	41,9
Summa avsättningar		44,1	44,2	87,7	87,6
SKULDER					
Långfristiga skulder	not 25	575,4	490,1	1 500,2	1 420,4
Kortfristiga skulder	not 26	336,5	355,1	408,3	476,6
Summa skulder		911,9	845,2	1 908,5	1 897,0
Summa eget kapital, avsättningar, skulder		1 854,6	1 821,8	3 193,3	3 239,3

MNKR		KOMMUN 2022	KOMMUN 2023	KONCERN 2022	KONCERN 2023
ANSVARSFÖRBINDELSER					
Borgensåtagaden	not 27	910,7	957,9	910,7	957,9
Pensionsförpliktelser som inte upptagits bland skulder eller avsättningar	not 28	398,9	384,4	398,9	384,4
Övriga ansvarförbindelser	not 29				
Finansiell leasing	not 30	se not-	se not		

Driftredovisning

PER NÄMND MNKR	INTÄKTER		KOSTNADER		NETTO	FÖREG. ÅR UTFALL	BUDGET	AVVIK -ELSE
	BUDGET	UTFALL	BUDGET	UTFALL	UTFALL			
Kommunstyrelse	0,0	367,4	-275,0	-675,4	-308,0	-266,9	-275,0	-32,9
varav pensioner och finanser		0,1	-16,6	-39,4	-39,3	-68,6	-16,6	-22,7
varav kommunledningskontor		25,2	-188,9	-169,1	-143,8	-133,5	-188,9	45,1
varav enheten för arbete och sysselsättning		18,4	-7,6	-24,9	-6,5	-3,1	-7,6	1,1
varav teknisk förvaltning		323,7	-61,9	-442,0	-118,3	-61,7	-61,9	-56,4
Säkerhetsnämnd		0,4	0,0	-0,4	0,0	0,0	0,0	0,0
Bygg- och miljönämnd		16,2	-5,3	-22,2	-6,0	-5,3	-5,3	-0,7
Kultur- och fritidsnämnd		12,7	-45,6	-56,1	-43,4	-40,3	-45,6	2,1
Barn- och utbildningsnämnd		85,4	-608,0	-688,1	-602,7	-590,7	-608,0	5,2
Vård- och omsorgsnämnd		380,0	-142,6	-545,9	-165,9		-142,6	-23,3
Individ- och familjenämnd		38,8	-409,9	-448,6	-409,8		-409,9	0,1
Socialnämnd		0,0		0,0	0,0	-539,1		
VERKSAMHETENS NETTO- KOSTNADER	0,0	900,8	-1 486,3	-2 436,6	-1 535,8	-1 442,2	-1 486,3	-49,5
Skatteintäkter	1 189,6	1 220,1			1 220,1	1 176,3	1 189,6	30,5
Utjämning och Generella statsbidrag	320,8	338,0			338,0	316,2	320,8	17,2
VERKSAMHETENS RESUL- TAT	1 510,4	1 882,5	-1 486,3	-1 860,3	22,2	50,2	24,1	-1,8
Finansilella intäkter	1,6	4,7			4,7	3,9	1,6	3,1
Finansilella kostnader			-3,1	-10,1	-10,1	-4,5	-3,1	-7,0
RESULTAT EFTER FINAN- SIELLA POSTER	1 512,0	1 887,3	-1 489,4	-1 870,4	16,9	49,7	22,6	-5,7
Extraordinära poster		17,0			17,0			
RESULTAT	1 512,0	1 904,3	-1 489,4	-1 870,4	33,9	49,7	22,6	-5,7

Investeringsredovisning

PER NÄMND MNKR	UTFALL 2023	UTFALL 2023	BUDGET 2023	BUDGET 2023 OCH ÖVER- FÖRT FRÅN FG ÅR	AVVIKELSE 2023
Kommunstyrelse	136,1	72,7	76,3	80,552	84,2
varav kommunledningskontor	0,2	0,0	4,5	0,0	4,5
varav teknisk förvaltning	136,0	71,9	70,6	80,6	79,2
varav affärsverksamhet renhållning	0,0	0,8	1,5	0,0	0,7
Bygg- och miljönämnd	0,0	0,0	0,2	0,0	0,2
Kultur- och fritidsnämnd	0,5	0,0	1,7	0,0	1,7
Barn- och utbildningsnämnd	4,4	5,4	4,5	7,0	6,1
Vård- och omsorgsnämnd		1,9	2,3	0,0	0,4
Socialnämnd	2,3				
NETTOINVESTERING	143,4	80,1	85,3	87,6	92,8
Finansiell leasing		7,5	0,0		-7,5
KONCERNBOLAG					
Hargs hamn	67,0	201,9			
Östhammarshem	72,9	43,4			
Östhammar vatten	28,0	53,6			
NETTOINVESTERING KOCERNEN	311,3	386,4			

STÖRRE INVESTERINGSPROJEKT MNKR	UTGIFTER 2023		TOTALA UTGIFTER	
	BUDGET	UTFALL	BUDGET	UTFALL
Nya Frösåkersskolan + ny matsal	0,0	7,1	286,0	293,2
Exploatering Klockarbacken	23,0	0,0	23,2	0,2
Öregrunds skola sporthall golv och belysning	1,8	1,8	0,0	
Öregrunds skola bergvärme	6,9	4,2	11,0	8,3
GC-väg Prästgårdsvägen	5,5	2,6	5,7	2,9
GC-väg Kyrkogatan	3,5	2,0	4,7	3,2
Fsk Fröet Östhammar	21,8	26,8	51,7	56,6
Frösökårshallen omklädningsrum mm	3,0	2,4	6,1	5,5
Östhammars ishall kylaggregat	3,1	3,1	3,1	3,1
Edsvägen golvbyte	3,4	3,3	3,4	3,3

Noter

NOT1

REDOVISNINGSPRINCIPER

Östhammars kommuns årsredovisning är upprättad i enlighet med Lagen om kommunal bokföring och redovisning (lag 2018:597) samt de rekommendationer som är utfärdade av Rådet för kommunal redovisning (RKR). Avvikelser från rekommendationerna och förtydliganden av deras tillämpning redogörs för nedan. Redovisningsprinciperna är ändrade jämfört med årsredovisning 2022 gällande rubrikerna Kommunkoncern, Anläggningstillgångar, Leasing, Pensioner, Intäkter, Drifredovisning, Jämförelsestörande poster.

Kommunkoncern

Kommunkoncernen består av följande företag

Östhammarshem. Är en stiftelse men kommunen har ett avgörande inflytande såsom borgensman.

Östhammar vatten 100 % ägarandel

Hargshamn 89 % ägarandel

Östhammars kommun har mindre ägarandelar i ytterligare ett antal bolag.

Vissa raders innehåll i resultaträkning och balansräkning skiljer sig åt mellan kommunen och koncernbolagen. Dessa har vid koncernsammanställning flyttats om i enlighet med kommunens sammanställning, Kommunkoncernens resultat- och balansräkning har 2023 beräknats på ett annat sätt jämfört med 2022 (vi har använt RKR:s idéskrift). Jämförande siffror för 2022 har beräknats på samma sätt.

Anläggningstillgångar.

Anläggningstillgångar är upptagna till anskaffningsvärde minskat med planenliga avskrivningar. Avskrivningstider för tillgångar redogörs för i not. Östhammar avviker från rekommendation i RKR 4 om komponentredovisning då enbart anskaffningar gjorda från 2015 är uppdelade i komponenter. För äldre anläggningar anskaffade för 2015 saknas i stor utsträckning kännedom om vilka delar i en anläggning som representeras i bokfört värde. Då är bedömningen att uppdelning i komponenter inte är möjlig eftersom kunskap saknas om vilken komponent som utgör bokfört värde. Uppdelning i komponenter då endast skulle baseras på gissningar. Då har avskrivningstiden som anläggning tidigare tilldelats fått vara kvar och komponenten fått beteckning ”övrig. Ränteutgifter för lån upptagna för att finansiera anskaffandet av anläggningstillgångar bokförs löpande i resultaträkningen. Beräkning av genomsnittlig nyttjandetid görs enligt RKR4 och redovisas i not under respektive tillgångstyp.

Östhammar följer vad som rekommenderas i RKR R4 avseende inventarier av mindre värde.

Finansiella anläggningstillgångar

Bokfört värde på insatskapital i Kommuninvest motsvarar miniminivå för som krävs för medlemskap i Kommuninvest samt ursprunglig insats som betalades när kommunen blev medlem.

Leasing

Kommunen tillämpar delvis RKR 5. Kommunen har valt att redovisa lokallkontrakt med en årskostnad över 200 000 kr som finansiell leasing. Inga lokallkontrakt inom koncernen är redovisade som finansiell leasing. Samtliga leasingavtal gällande bilar redovisas som finansiell leasing. Övriga leasingavtal redovisas som operationella. Anledning är att val av redovisningsmetod i dessa fall ger en marginell påverkan av avtalens sammanlagda effekt på balans- och resultaträkning. Leasade tillgångar redovisas på egna konton i bokföringen. Uppskattning av kommunen som finansiell leasegivare är inte gjord.

Pensioner

Pensionsåtaganden för anställda redovisas enligt blandmodellen och är beräknade enligt RIPS (SKR:s riktlinjer för pensionsberäkning). Kostnader, avsättningar och ansvarsförbindelser beräknas och uppskattas av kommunens pensionsadministratör.

Prognos för kommunens pensionskostnader och skulder beräknas av kommunens pensionsadministratör. Prognosen beaktar inte kostnad för sk alternativa lösningar. för berörd personalkategori, osäkert om detta förfarande är normerat i RKR 10. Överskottsfond hos försäkringsgivaren redogörs för i not. Under åren har ett antal avtal ingåtts om att växla lön mot pension vilket påverkar kostnadsfördelningen mellan lön och pension.

Kommunens åtagande avseende förmånsbestämd tjänstepensionen (FÅP), inkomster över 7,5 basbelopp är försäkrad vilket innebär att den endast finns upptagen i resultaträkningen. Kostnaden för FÅP utgörs av under året fakturerat belopp

Intäkter

Generella statsbidrag redovisades fram till 2022 under kommunstyrelsen men redovisas numer under den nämnd som använder statsbidraget. Kommunen väljer att redovisa statsbidrag som ska återbetalas som en minskning av intäkter istället för en kostnad.

Kostnader

Vid redovisning på koncernnivå redovisas vissa kostnader på annan rad i resultaträkningen än vad de görs i respektive enskilt bolags resultaträkning.

Driftredovisning

Driftredovisningen innehåller interna poster eftersom KF:s budgetbeslut omfattar interna poster. Interna poster är avstämda och eliminerade på kommunnivå. Utfallet på driftredovisningens rad ”verksamhetens nettokostnader” är densamma som resultaträkningens rad ”verksamhetens nettokostnader”. Resultaträkningen härleds genom att utifrån driftredovisningen dra bort interna poster. Interna kostnader och intäkter framgår av not 3-4.

Utfördelning av kommunensamma kostnader

Kommungemensamma kostnader fördelas enligt schablon. Lokalkostnad fördelas genom internhyra. Alla anläggningstillgångar belastas med en internränta på 1,25 %. Samtliga lönekostnader belastas med löneomkostnadspålägg. Löneomkostnadspålägget uppgår till den procentsats som rekommenderas av SKR vilken inte överensstämmer med faktiskt redovisade löneskatter till Skatteverket.

Avskrivning

Avskrivningstider varierar mellan 3-50 år, Komponentuppdelning görs i komponenterna stomme, fasad, tak, VVS, el, inre ytskikt, byggnadsinventarier, markinventarier, markanläggningar, övrigt.

Skatteintäkter

Skatteintäkter som bokförts utöver årets framgår av not. SKR:s decemberprognos har använts för att skatta slutavräkning för 2023.

Jämförelsestörande och extraordinära poster

Kostnader har bedömts som jämförelsestörande utifrån den tolkning vi gjort av RKR:s rekommendation. Detta har inte föranlett någon omräkning av 2022 års siffror. Kommunen har under året redovisat extraordinära poster.

Noter

Noter är uppställda i enlighet med RKR:s idéskrift om noter för kommuner. Vissa avvikelser förekommer.

NOT 2

UPPSKATTNINGAR OCH BEDÖMNINGAR

Uppskattningar är gjorda av kommunens pensionsadministratör avseende pensionsavsättning.

MNKR	KOMMUN 2022	KOMMUN 2023	KONCERN 2022	KONCERN 2023
Not 3a Verksamhetens intäkter				
Verksamhetens intäkter enligt driftredovisningen	901,4	900,8		
avgår Interna poster kommunen	-585,7	-576,4		
Summa verksamhetens intäkter	315,7	324,5		
varav				
Försäljningsintäkter	14,5	16,0		
Taxor och avgifter	103,2	106,6		
Bostads- lokalhyror och arrenden	32,8	33,8		
Bidrag och kostnadsersättning från staten	132,5	135,5		
Bidrag och kostnadsersättning från privata	0,1	0,0		
EU-bidrag	-0,1	0,0		
Övriga bidrag	2,9	6,2		
Försäljning av verksamhet	21,8	25,3		
Försäljning av exploateringsfastigheter	2,9	1,1		
Reavinst vid avyttring av anläggningstillgångar	5,1	0,1		
Övriga intäkter	0,0	0,0		
Not 3b koncernens intäkter				
Östhammars kommun			312,0	320,4
Östhammarshem			127,4	139,0
Östhammar vatten AB			46,9	57,1
Hargs hamn AB			68,6	77,4
			554,9	593,9
Not 4a Verksamhetens kostnader				
Verksamhetens kostnader enligt driftredovisning	-2 343,6	-2 436,6		
avgår interna poster kommunen	585,7	576,4		
förs till av- och nedskrivningar	89,2	64,9		
Summa verksamhetens kostnader	-1 668,7	-1 795,4		
varav jämförelsestörande poster	24,5	-		
Summa verksamhetens kostnader	-1 644,2	-1 795,4		

MNKR	KOMMUN 2022	KOMMUN 2023	KONCERN 2022	KONCERN 2023
Summa verksamhetens kostnader	-1 644,2	-1 795,4		
varav				
Lön och ersättningar	-731,5	-769,8		
Pensioner	-76,6	-115,4		
Arbetsgivaravgift och löneskatt	-240,5	-258,3		
Lämnade bidrag	-31,1	-31,0		
Köp av huvudverksamhet	-231,8	-253,6		
Lokal- och markhyror	-56,7	-57,4		
Inköp av material varor och tjänster 61*-765*	-275,4	-309,4		
Reaförlust vid avyttring av anläggningstillgångar	-	-0,1		
Bolagsskatt	-			
Övriga kostnader 769*-789*	-0,6	-0,5		
Not 4b koncernens kostnader				
Östhammars kommun			-1 599,3	-1 745,8
Östhammarshem			-110,2	-55,7
Östhammar vatten AB			-46,4	-55,7
Hargs hamn AB			-48,1	-53,5
Dannemora gruvfastighet			-0,1	-0,1
			-1 804,1	1 969,4
Not 5 Av- och nedskrivningar				
Avskrivning av imateriella tillgångar	-3,0	-1,0	-3,0	-1,0
Avskrivning av fastigheter och anläggningar	-55,2	-52,1	-101,1	-101,1
Avskrivning lease fastigheter och anläggningar	-1,8	-0,9	0,0	-0,9
Avskrivning av inventarier	-14,0	-9,0	-16,6	-10,4
Avskrivning av lease inventarier och bilar	-0,8	-0,5	0,0	-0,5
Nedskrivningar av anl.tillgångar	-14,4	-1,4	-14,4	-1,4
Summa av- och nedskrivningar	-89,2	-64,9	-135,1	-115,3
varav jämförelsestörande poster	14,4	-	14,4	-
Summa av- och nedskrivningar	-74,9	-64,9	-120,7	-115,3
Not 6 Skatteintäkter				
Preliminär kommunalskatt	1 143,0	1 196,7	1 143,0	1 196,7
Preliminär slutavräkning innevarande år	26,2	17,6	26,2	17,6

MNKR	KOMMUN 2022	KOMMUN 2023	KONCERN 2022	KONCERN 2023
Slutavräkning föregående år, justering	7,1	5,8	7,1	5,8
Slutavräkning tidigare år	0,0	0,0	0,0	0,0
Övriga skatteintäkter				
Summa skatteintäkter	1 176,3	1 220,1	1 176,3	1 220,1
Not 7 Generella statsbidrag och utjämning				
Inkomstutjämning	202,1	225,9	202,1	225,9
Kostnadsutjämning	-13,3	-19,1	-13,3	-19,1
Regleringsbidrag/ avgift	61,7	52,1	61,7	52,1
Kommunal fastighetsavgift	70,9	75,3	70,9	75,3
Bidrag/ Avgift för LSS utjämning	-16,7	-14,1	-16,7	-14,1
Övriga bidrag				
Generella bidrag från staten	11,5	17,9	11,5	17,9
Summa generella statsbidrag och utjämning	316,2	338,0	316,2	338,0
Not 8 Finansiella intäkter				
Utdelning aktier och andelar	1,3		1,3	
Intäkter från finansiella anläggningstillgångar				
Ränteintäkter	0,7	2,4	0,8	3,2
Kommunal borgensavgift	1,9	2,2	1,9	2,2
Övriga finansiella intäkter	0,1	0,1	0,3	0,1
Eliminering intäkter inom koncernen			-1,9	-2,3
Summa finansiella intäkter	3,93	4,7	2,4	3,2
Not 9 Finansiella kostnader				
Räntekostnader	-4,4	-9,9	12,0	-30,3
Kommunal borgensavgift			-1,9	0,0
Finansiell kostnad, förändring av pensionsavsättning			0,0	0,0
Kostnader från finansiella anläggningstillgångar			0,0	0,0
Övriga finansiella kostnader	-0,2	-0,2	0,0	-2,4
Elimineringar inom koncernen. Borgensavgift			1,9	2,3
Summa finansiella kostnader	-4,5	-10,1	12,0	-30,4
Not 10 Extraordinära poster				
Vinst försäljning Östhammars stadsnät	-	17,0		17,0
Not 11 Jämförelsestörande poster				

MNKR	KOMMUN 2022	KOMMUN 2023	KONCERN 2022	KONCERN 2023
Nedskrivningar av anl.tillgångar (från not 5)	-14,4	-	-14,4	
Pensionsinlösen (från not 4)	-24,5	-	-24,5	
Summa Jämförelsestörande poster	-38,9	0,0	-38,9	
Not 12 Immateriella anläggningstillgångar				
Ingående anskaffningsvärde	27,9	28,2	27,9	28,2
Årets investeringar				0,3
Försäljningar				0,0
Utrangeringar				0,0
Omflyttning/ korrigerig	0,3		0,3	0,0
Utgående anskaffningsvärde	28,187	28,187	28,2	28,5
Ingående ack. Avskrivningar	-23,0	-26,0	-23,0	-26,0
Värde av avyttringar och utrangeringar				0,0
Omflyttning/ korrigerig				0,0
Årets avskrivningar	-3,0	-1,0	-3,0	-1,0
Utgående ack. Avskrivningar	-26,0	-27,1	-26,0	-27,1
Utgående redovisat värde	2,2	1,1	2,2	1,4
Bedömd genomsnittlig nyttjandetid	9 år	7 år	9 år	7 år
Not 13 Mark, byggnader, tekniska anläggningar				
Ingående anskaffningsvärde	2 092,5	2 173,8	3 857,4	4 183,0
Ingående anskaffningsvärde leasing	43,3	45,3	43,3	45,3
Årets investeringar	138,3	70,5	367,5	239,5
Försäljningar	-11,3	-0,6	-11,9	-0,6
Utrangeringar	-46,7	-3,2	-46,7	-8,6
Omflyttning/ korrigerig	1,0	-0,2	7,1	-31,9
Förändring leasade byggnader	2,0	4,5	2,0	4,5
Utgående anskaffningsvärde	2 219,1	2 290,2	4 218,5	4 431,2
Ingående ack. Avskrivningar	-869,1	-886,3	-1 431,2	-1 509,6
Ingående ack. Avskrivningar leasing	-7,2	-9,1	-7,2	-9,1
Försäljningar	7,3	0,2	0,5	0,2
Utrangeringar	30,8	0,9	31,3	0,9
Omflyttning/ korrigerig	-5,4		-15,9	0,0
Årets avskrivningar	-50,1	-52,1	-78,8	-101,1

MNKR	KOMMUN 2022	KOMMUN 2023	KONCERN 2022	KONCERN 2023
Årets avskrivningar leasade byggnader	-1,8	-0,9	-1,8	-0,9
Utgående ack. Avskrivningar	-895,4	-947,2	-1 503,2	-1 619,6
Utgående redovisat värde	1 323,8	1 342,9	2 715,4	2 811,6
Bedömd genomsnittlig nyttjandetid	26 år	26 år	34 år	28 år
Not 14 Maskiner och inventarier				
Ingående anskaffningsvärde	245,2	251,5	290,9	280,7
Ingående anskaffningsvärde leasing	14,6	10,5	14,6	10,5
Årets investeringar	8,0	9,5	8,1	9,7
Försäljningar		-91,9	0,4	-91,9
Utrangeringar	-0,7		-2,0	0,0
Omflyttning/ korrigerig	-1,0	0,2	-1,0	0,2
Förändring leasade maskiner	-4,1	3,0	-4,1	3,0
Utgående anskaffningsvärde	262,0	182,9	306,9	212,2
Ingående ack. Avskrivningar	-170,4	-184,1	-197,6	-197,0
Ingående ack. Avskrivningar leasing	-2,4	-1,7	-2,4	-1,7
Försäljningar		71,9	0,7	71,9
Utrangeringar	0,0		0,0	0,0
Omflyttning/ korrigerig	-1,6	-0,1	-1,6	-0,1
Årets avskrivningar	-12,3	-8,9	-14,1	-10,2
Årets avskrivningar leasing	0,7	-0,5	0,7	-0,5
Utgående ack. Avskrivningar	-185,9	-123,5	-214,2	-137,7
Utgående redovisat värde	76,1	59,3	92,7	74,5
Bedömd genomsnittlig nyttjandetid	6 år	7 år	7 år	7 år
Not 15 Övriga materiella tillgångar				
Not 16 Finansiella anläggningstillgångar				
Aktier och andelar				
Hargs Hamn AB	83,0	83,0	-	
Östhammars Vatten AB	10,0	10,0	-	
Gästrike Vatten AB	0,5	0,5	0,5	0,5
Grundfondskapital Östhammarshem	4,3	4,3	-	
SKL företag	0,0	0,0	0,0	0,0
Kommuninvest	12,5	14,7	12,5	14,7

MNKR	KOMMUN 2022	KOMMUN 2023	KONCERN 2022	KONCERN 2023
Visit Östhammar AB	0,1	0,1	0,1	0,1
Övriga	0,1	0,1	0,7	0,4
Summa aktier och andelar	110,5	112,7	13,4	15,3
Bostadsrätter	0,1	0,1	0,1	0,1
Summa finansiella anläggningstillgångar	110,6	112,8	13,9	16,1
Not 18 Förråd och exploateringsfastigheter				
Exploatering bostadstomter	0,8	0,7	0,8	0,7
Övriga förråd och lager	0,0	0,0	0,0	0,0
Summa förråd	0,8	0,8	0,8	0,8
Not 19 Fordringar				
Kundfordringar	15,8	20,8	36,0	41,9
Statsbidragfordringar	6,4	4,6	6,4	4,6
Upplupna kommunalskatteintäkter	138,1	135,9	142,5	135,9
Övriga kortfristiga fordringar	26,3	10,9	29,8	13,0
Upplupna intäkter och förutbetalda kostnader	23,600	41,7	29,1	49,8
Eliminering koncerntintern fordran			-1,5	0,0
Summa fordringar	210,2	213,9	242,3	245,1
Not 21 Kassa och bank				
Bank kommun	120,5	61,2	120,5	61,2
Outredda returer mm			0,4	
Bank förvaltade stiftelser	0,8	0,8	0,8	0,8
Bank dotterbolag *	9,6	28,9	9,2	28,9
Summa kassa och bank	130,9	90,9	130,9	90,9
*100 % av Hargs hamns kassa ingår				
Not 22 Eget kapital				
Ingående balans eget kapital enligt fastställd balansräkning	826,6	876,2	1 101,3	1 175,3
Resultatutjämningsreserv	22,3	22,3	22,3	22,3
Förändring obeskattade reserver BR			0,0	0,0
Årets resultat	49,7	33,9	74,0	57,1
Summa eget kapital	898,5	932,4	1 197,5	1 254,7
Not 23 Avsättning till pensioner				

MNKR	KOMMUN 2022	KOMMUN 2023	KONCERN 2022	KONCERN 2023
Ingående avsättning	26,1	27,4	26,1	27,4
Nyintjänad pension	0,9	0,2	0,9	0,2
Pensionsutbetalningar	-1,2	-1,9	-1,2	-1,9
Ränte- och basbeloppsuppräknings	0,5	2,1	0,5	2,1
Förändring löneskatt	0,2	-0,1	0,2	-0,1
Övrigt	0,8	-0,7	0,8	-0,7
Summa utgående avsättning till pensioner	27,4	27,0	27,4	27,0
Not 24 Andra avsättningar				
Återställande av deponi				
Ingående värde vid årets början	16,3	16,8	16,3	16,8
Nya avsättningar	0,4	0,4	0,4	0,4
Avsättningen avser återställande av deponi samt efterbehandlingskontroll. Första delen av deponin beräknades att täckas 2017 till en beräknad utgift om 5,1 mnkr. Den andra delen beräknas täckas 2041.				
Avsättning skadestånd VA-huvudman			1,0	1,6
Avsättning uppskjuten skatt				
Redovisat värde vid årets början	0,0	0,0	42,0	42,6
Nya avsättningar	0,0	0,0	0,7	-0,8
Summa andra avsättningar	16,8	17,2	60,3	60,6
Not 25 Långfristiga skulder				
Lån i banker och kreditinstitut	520,0	430,0	1 415,9	1 331,6
Anslutningsavgifter och investeringsbidrag	10,8	9,0	10,8	9,0
Lånfristigt leasingkulder	43,3	49,8	72,2	78,6
Övriga långfristiga skulder	1,3	1,3	1,3	1,3
Summa långfristiga skulder	575,4	490,1	1 500,2	1 420,4
Uppgifter om lång- och kortsiktig upplåning				
Genomsnittlig ränta	0,8%	2,1%	0,9%	2,2%
Not 26 Kortfristiga skulder				
Kortfristiga skulder till kunder och kreditinstitut	-0,3	5,5	15,4	46,7
Skuld till Renhållningsverksamheten	0,8	-0,3	0,8	-0,3
Skuld till koncernföretag	9,9	29,2	10,0	29,2
Leverantörsskulder	87,6	119,1	118,8	119,1
Moms och punktskatter	2,6	2,9	2,8	2,9
Personalens skatter, avgifter och löneavdrag	15,8	17,8	15,8	17,8

MNKR	KOMMUN 2022	KOMMUN 2023	KONCERN 2022	KONCERN 2023
Retroaktiva löner	6,1	6,2	6,1	6,2
Semesterlön	39,5	40,9	39,5	40,9
Upplupna sociala avgifter	46,1	50,2	0,7	50,2
Upplupna kostnader och förutbetalda intäkter	117,7	76,5	190,1	93,0
Övriga kortfristiga skulder	10,7	6,9	23,2	6,9
Eliminering koncerntintern skuld			-1,5	0,0
Eliminering kassa koncerntintern			-9,2	0,0
Summa kortfristiga skulder	336,5	355,1	412,5	412,7
Not 27 Pant och därmed jämförliga säkerheter				
Borgensägande kommunala bolag				
Stiftelsen Östhammarshem	559,2	559,2	559,2	559,2
Östhammar vatten AB	259,0	255,3	259,0	255,3
Hargs Hamn AB	87,5	138,4	87,5	138,4
Övriga borgensåtaganden				
Egna hem och småhus	0,2	0,2	0,2	0,2
Föreningar	4,8	4,8	4,8	4,8
Summa pant och därmed jämförliga säkerheter	910,7	957,9	910,7	957,9
<p>”Östhammars kommun har i juni 2009 ingått en solidarisk borgen såsom för egen skuld för Kommuninvest i Sverige AB:s samtliga nuvarande och framtida förpliktelser. Samtliga kommuner och regioner som per 2023-12-31 var medlemmar i Kommuninvest ekonomisk förening har ingått likalydande borgensförbindelser.</p> <p>En uppskattning av den finansiella effekten av Östhammars kommuns ansvar enligt ovan nämnd borgensförbindelse 2023-12-31 uppgick Kommuninvest i Sverige AB:s totala förpliktelser till 551 907 380 712 kronor och totala tillgångar till 562 022 704 021 kronor. Östhammars kommuns andel av de totala förpliktelserna uppgick till 1 484 249 955 kronor (0,27 %) och andelen av de totala tillgångarna uppgick till 1 512 018 3,26 kronor (0,27%). Östhammars insatskapital i kommuninvest per 23-12-31 är 26 312 400 kr.</p>				
Not 28 Pensionsförpliktelser som inte tagits upp som skuld eller avsättning				
Ingående ansvarsförbindelse	415,6	398,9	415,6	398,9
Pensionsutbetalningar	-20,6	-21,1	-20,6	-21,1
Nyintjänad pension	-0,1	0,6	-0,1	0,6
Ränte- och basbeloppsuppräknig	9,0	25,8	9,0	25,8
Förändring av löneskatten	-3,3	-2,8	-3,3	-2,8
Ändring av försäkringstekniska grunder				
Byte av tryggande	0,0	-15,3	0,0	-15,3
Övrigt	-1,7	-1,7	-1,7	-1,7
Summa utgående ansvarsförbindelse	398,9	384,4	398,9	384,4
Del av ansvarsförbindelsen som tryggats genom försäkring	6,9	23,4	6,9	23,4
Utredningsgrad				

MNKR	KOMMUN 2022	KOMMUN 2023	KONCERN 2022	KONCERN 2023
Värde på överskottsfond hos Skandia	17,7	19,3	17,7	19,3
Antal visstidsförordnanden				
Politiker	2	2	2	2
Tjänstemän	0	0	0	0
Not 30 Finansiell leasing				
Fastigheter				
Totala minimileaseavgifter	47,8	53,3	47,8	53,3
Nuvärde	45,3	49,8	45,3	49,8
Därav betalt i år	12,0	12,6	12,0	12,6
Därav att betala nästa år	9,9	12,6	9,9	12,6
Därav att betala senare	25,9	28,0	25,9	28,0
Maskiner och inventarier				
Totala minimileaseavgifter	11,2	14,4	11,2	14,4
Nuvärde	10,5	13,5	10,5	13,5
Därav betalt i år	1,6	2,4	1,6	2,4
Därav att betala nästa år	1,8	3,9	1,8	3,9
Därav att betala senare	7,8	8,2	7,8	8,2
Not 31 Justering för ej likviditetspåverkande poster				
Planenliga avskrivningar	74,9	63,5	113,4	113,9
Nedskrivningar/ rev.av nedskriv	7,1	1,4		1,4
Rearesultat försäljning av anläggningstillgångar		-39,5		-56,6
Avsättningar/fordringar avseende pensioner	1,7	-0,4	2,9	-0,4
Övriga avsättningar		0,4		0,3
Resultat rehbållningsverksamhet konto 67200	1,4		1,4	
Summa Justering för ej likviditetspåverkande poster	85,0	25,4	117,7	58,6
Not 31A Poster som redovisas i annan sektion				
Aktivering av interna poster i investeringsredovisning	1,1			
Not 32 Kostnad för revision				
Grunduppdrag	0,2	0,4	0,2	0,4
Övriga uppdrag	0,4	0,6	0,4	0,6
Förtroendevalda revisorer	0,2	0,3	0,2	0,3
Summa revision	0,8	1,2	0,8	1,2
Not 32 upplysning om särredovisningar				

Särredovisning av VA-verksamhet enligt lagen om allmänna vattentjänster är upprättad genom koncernbolaget Östhammar vatten AB.