

Budget 2014



Flerårsplan 2015 - 2017

Enligt beslut i Kommunfullmäktige
11 november 2013

Innehållsförteckning

Sid

Organisation och övergripande kommentarer

4-5

Kommunstyrelsens ordförande har ordet	4
Organisation	5

Förvaltningsplan

6-17

Omvärldsanalys	6
Kommunfullmäktiges prioriterade mål, 2013 - 2014	8
Finansiell analys	10
God ekonomisk hushållning	10
Skatte- och bidragsprognos	11
Driftbudget 2014, förändringar	12
Driftbudgetens flerårsplan 2015 - 2017, förändringar	12
Investeringsbudget 2014, planerade större projekt	13
Investeringsplan 2015 - 2017	13
Sammanställning nämndernas driftbudget	14
Sammanställning nämndernas investeringsbudget	15
Resultatbudget	16
Kassaflödesanalys	16
Balansbudget	17

Verksamhetsplan

18-52

Kommunstyrelsen	18
Lokala säkerhetsnämnden	22
Samhällsbyggnadsnämnden	23
Fritidsnämnden	26
Kulturnämnden	30
Tekniska nämnden	33
VA-verksamhet	36
Renhållningsverksamhet	38
Barn- och utbildningsnämnden	40
Socialnämnden	46

Kommunstyrelsens ordförande har ordet

För precis ett år sedan beslutade kommunfullmäktige om nya prioriterade mål 2013 – 2014. Från att tidigare haft tre stycken prioriterade mål, så togs ett nytt beslut om 14 stycken prioriterade mål med tydliga styrtalet. Detta för att det ska vara möjligt att mäta hur framgångsrik ledning och styrning är i den kommunala organisationen. Den kommunala organisationen har nu blivit allt bättre på att fokusera på resultat. En resultatstyrd organisation ställer tydligare krav på ledare och medarbetare för att visa att skattebetalarnas pengar ger en effektiv styrning mot ändamålsenlighet. För oss förtroendevalda ökar möjligheterna att följa upp hur våra idéer och visioner omsätts i praktiken i den kommunala verksamheten. Samtidigt är det svårt att veta om de styrtalet som tagits fram för att redovisa resultat är korrekta och gör det möjligt att mäta resultaten. Det finns ingen objektiv sanning här, utan det finns alla anledning att konstant ompröva dessa. Det är även viktigt med så kallad "benchmarking", det vill säga att vi mäter verksamheten mot hur andra kommuner lyckas eller misslyckas. Det finns även många andra mål och jämförelsetal förutom de ovan nämnda 14 som används i den kommunala verksamheten, vilka syftar till att få en måttstock på hur de gemensamma resurserna används. Tag lokaler till exempel, en mycket svårvärderad men enkel att mäta resurs. Har vi de ytor som behövs för de kommunala verksamheterna, eller har vi "överytor" i den kommunala verksamheten? Ett svar på den frågan är hur många m² yta vi har per skolelev, eller ett annat på hur många orter vi bedriver verksamheter. Det är enormt svårt att jämföra mellan kommuner, men samtidigt finns inget bättre sätt att få en idé om hur effektiva Östhammars kommun är. Det viktiga är att användningen av de gemensamma resurserna alltid omprövas!

Det liggande budgetförslaget visar på ett budgeterat överskott på ca sju miljoner kronor. Vän av ordning frågar sig självklart varför fullmäktiges mål no 13 om ett tvåprocentigt överskott fortfarande inte är uppfyllt? Den naturliga frågan är vidare varför Östhammars kommun sedan flera år inte förmått budgetera för ett sådant överskott? Det finns flera svar på den frågan:

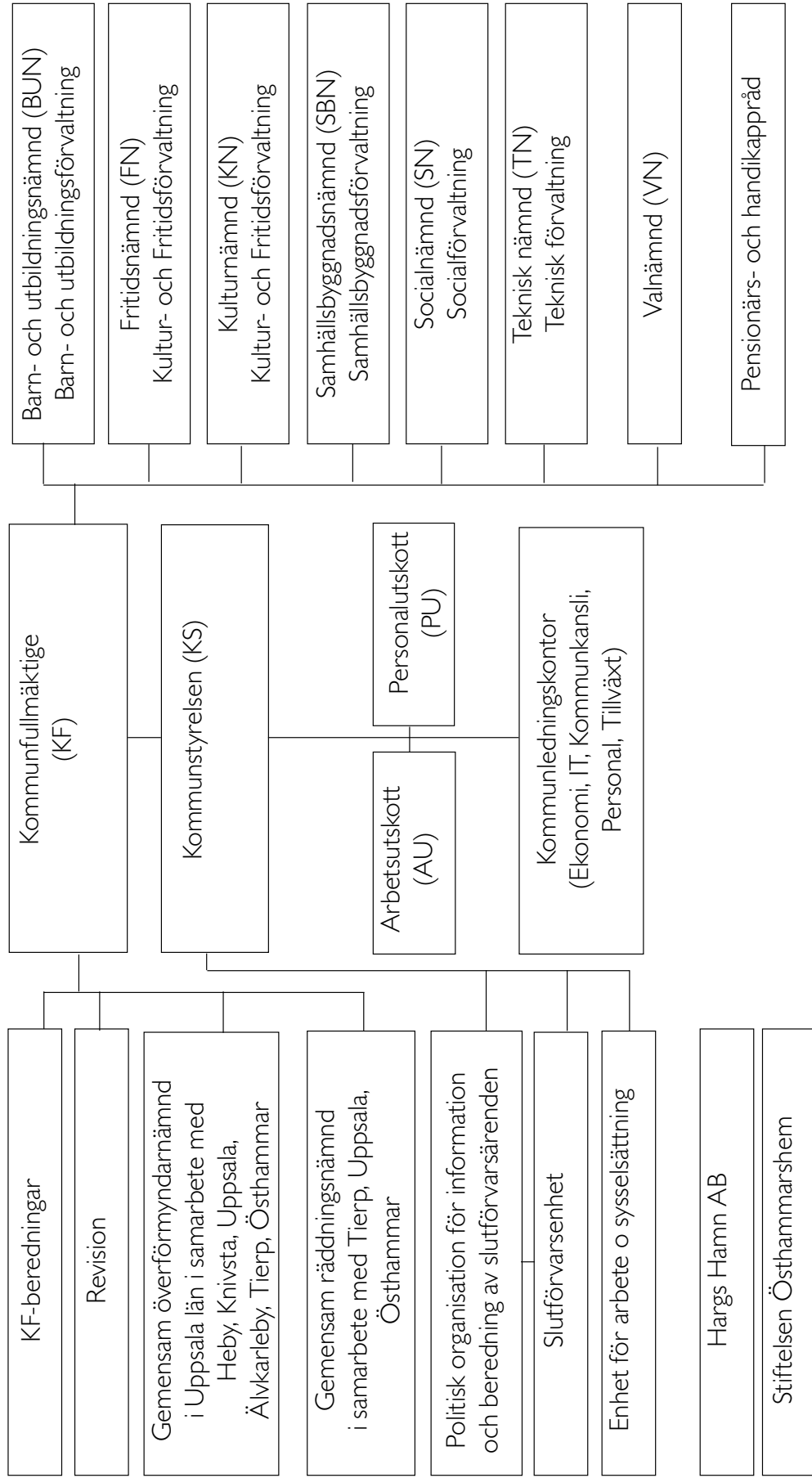
- Sveriges och världens ekonomier har haft en svag utveckling under de senaste fyra åren, vilket skapat en svag tillväxt av skatteunderlaget för stat, kommuner och landsting.
- Det har varit nödvändigt, att trots den svaga ekonomiska tillväxten prioritera de centrala delarna av välfärdsproduktionen till kommunens medborgare, vilket gått ut över det budgeterade överskottet.

Det finns alltid anledning att ifrågasätta även ett överskottsmål om 2 %, särskilt som det är svårt att klara av det i praktiska beslut och i genomförande. Personligen är jag övertygad om att det faktum att det finns där och att vi beslutsfattare tvingas att hela tiden förhålla oss till det, gör det viktigt. Våra praktiska handlingar och beslut ska alltid prövas, bland annat mot överskottsmålet. Den som vill ta bort detta mål gör ett misstag tror jag, då vårt fokus på effektivitet och ändamålsenlighet blir sämre. Därför bör det stå kvar och kanske på sikt justeras upp till 3 – 4 % om det finns möjlighet. Detta överskott bör i så fall användas för att finansiera kommunens mycket stora investeringsprogram, samt till att på sikt amortera på låneskulder.

I föreliggande budgetförslag finns ett fortsatt fokus på barn, ungdomar och äldre, de grupper som ska stå i centrum i den kommunala verksamheten. Genom en klar och tydlig målstyrning säkerställs att så även sker i praktiken. Kommunfullmäktiges uppdrag är nu och framöver att se till att medborgarnas intressen och behov av ändamålsenlig välfärdsproduktion upprätthålls.

Jacob Spangenberg (C)

Ordförande i Kommunstyrelsen



Förvaltningsplan 2014 - 2017

Omvärldsanalys

Samhällsekonomisk utveckling och situation

Drygt fem år efter att finanskrisen gick in i ett akut läge verkar det som att världsekonomin äntligen långsamt börjar hamna på rätt köl igen. USA:s ekonomi växer stadigt om än i en takt som är medelstör med historiska mått mätt. Vi (SKL) utgår från att senaten och representanthuset klarar att komma överens om lånetaket innan konsekvenserna blir för omfattande.

På sista tiden har man också kunnat notera tecknen på liv i den av skuld- och bankkris lamslagna Eurozonen. Även om det framförallt är Tyskland som visar viss styrka, verkar det värsta vara över också för Spanien och Portugal. Stora frågetecken återstår emellertid att räta ut för Grekland och Italien som plågas av sociala spänningar respektive politiskt kaos.

Riskerna för en ny släng av akut finansiell och ekonomisk kris kopplad till problemen i Europa har minskat betydligt sedan ECB under sommaren 2012 lovade att vidta alla nödvändiga åtgärder för att undvika en systemkris. Risken för ett akut sammanbrott för EMU får nu betraktas som minimal.

Trots att världsekonomin långsamt håller på att resa sig har den finansiella krisen satt bestående spår. Mycket tyder på att den underliggande tillväxtkraften i många ekonomier har försvagats påtagligt. Dessutom befinner sig många länder fortfarande i en situation där såväl de offentliga som hushållens balansräkningar måste bantas: skulderna måste minska. Det finns därför anledning att räkna med att den globala ekonomin under ett antal år framöver kommer att växa betydligt svagare än vi varit vana vid.

En annan följd av finanskrisen, som kan ställa till det de kommande åren, är förknippad med att centralbankerna förr eller senare måste börja plocka bort de enorma monetära stimulanserna.

Sammanfattningsvis kan vi alltså konstatera att många länder fortfarande brottas med svag tillväxt eller recession och att tillväxtländernas ekonomier utvecklas i långsammare takt. Mot slutet av året räknar vi dock med att konjunkturen vänder och att den förstärks under 2014. SKL räknar med att BNP i Euroområdet minskar med 0,4 procent i år och ökar med 1,1 procent 2014.

Den långsamma tillväxttakten i världsekonomin och den relativt starka kronan påverkar svensk ekonomi i mycket hög grad. SKL räknar med att exporten minskar i år – något som är mycket ovanligt. Den fortsatt relativt svaga tillväxten internationellt gör att återhämtningen här på hemmaplan

blir mer utdragen. Nästa år räknar SKL ändå med att de förbättrade internationella utsikterna och en stabil kronkurs påverkar svensk export positivt. Nettot av export och import beräknas dock ge ett i huvudsak negativt bidrag till tillväxten under de närmsta åren. SKL räknar med en utveckling av BNP på måttliga 0,8 procent i år, och 2,7 procent nästa år.

Trots att svenska hushåll i sina balansräkningar har stora lån, vilket i hög grad är kopplat till höga fastighetspriser så har de samtidigt ett ovanligt stort sparande. Detta beror på att reallöner och sänkta skatter påverkat inkomsterna positivt samtidigt som hushållens konsumtionsutgifter utvecklats ganska långsamt. Detta medför att det finns ett utrymme för hushållen att öka sin konsumtion, något som påverkar tillväxten i positiv riktning.

SKL räknar med att den internationella tillväxten utvecklas relativt långsamt även åren 2015 och framåt. Det ljusnar ändå för svenskt vidkommande då förutsättningarna för svensk tillväxt är relativt gynnsamma. Hushållen, företagen och de offentliga finanserna har så pass bra förutsättningar att det bådär gott inför de kommande åren och SKL räknar med en tillväxt som ligger en bra bit över tre procent per år efter 2014.

Trots det senaste årets svaga ekonomiska utveckling har både antalet sysselsatta och arbetskraften fortsatt att öka, vilket har resulterat i en ytterst svag minskning i arbetslösheten. SKL räknar med i stort sett oförändrat antal arbetade timmar under resten av året och att arbetslösheten därmed kommer att ligga kvar på nivån runt 8 procent till under slutet av 2013 och falla något under nästa år. Den svaga arbetsmarknaden håller dock i sig hela 2014, därefter inleds en återhämtning mot balans. I samband med att arbetsmarknaden närmar sig balans kommer också lönerna att öka snabbare. Under 2017 räknar SKL med att de nominella löneökningarna kommer att ligga runt 4 procent.

Skatteunderlagets utveckling

I budgetpropositionen föreslår regeringen att inkomstskatten för de som är 65 år eller äldre sänks med sammanlagt 2,5 miljarder kronor från och med år 2014. Skattesänkningen görs genom en höjning av det förhöjda grundavdraget, vilket minskar skatteunderlaget med 0,4 procent. För att neutralisera effekten på kommunsektorns intäkter föreslås en höjning av bidraget Kommunalekonomisk utjämning med 1 576 miljoner för kommunerna.

Regeringen föreslår också en ytterligare höjning av det så kallade jobbskatteavdraget. Detta är i skatteteknisk mening inte ett avdrag utan en skattereduktion, vilket innebär att det inte påverkar beräkningen av de inkomster som utgör grund för

kommunalskatt, det vill säga det kommunala skatteunderlaget.

År 2014 räknar SKL med att skatteunderlagets utveckling är 3,2 procent. Enligt prognosen för 2015 ökar skatteunderlaget med 4,5 procent och för 2016 med 5,3 procent.

Kommunalekonomisk utjämning

Ett nytt förslag till kommunalekonomisk utjämning införs från den 1 januari 2014. Slutgiltigt beslut kan förväntas komma i riksdagen under sen höst. I budget för 2014 har beräkning skett enligt rekommendationer från SKL. Ett antal regleringar finns i regeringens budgetproposition som berör kommunerna:

- Besparingarna i gymnasieskolan dras tillbaka för åren 2014-15 och uppgår till 470 Mkr 2016
- Kommunerna kompenseras med 210 Mkr för införandet av jobbstimulans för de som har ekonomiskt bistånd
- Flyktingersättningen föreslås bli en prestationsbaserad ersättning och omfattar ökade medel med 365 Mkr
- Inom skolområdet föreslås flera förändringar, bland annat fler karriärstjänster, fler matematiklektioner, fortbildning inom läsning och skrivning m.m.

Befolkningsutvecklingen

Befolkningen i kommunen ökade något under 2011, medan den minskade under 2012. Befolkningen bedöms uppgå till 21 300 personer den 1 november 2013. Antalet invånare bedöms (under planperioden) vara 21 250 under 2015 och 21 200 under 2016 -2017.

Tabell: **Befolkningsförändringar**

(1 november är det datum som avgör nästkommande års nivå inom skatte- och utjämningsystemen)

År	30 juni	1 nov	Förändring 1 november året innan
2010	21 389	21 383	-10
2011	21 420	21 394	+11
2012	21 380	21 291	-103
2013	21 318	21 352	(131008) +61
2013		21 300	(prognos) +9
2014		21 300	(prognos) 0
2015		21 250	(prognos) -50
2016		21 200	(prognos) -50
2017		21 200	(prognos) 0

Känslighetsanalys

En kommun påverkas givetvis många gånger av händelser utanför dess egen kontroll. Ett sätt att göra detta tydligt är att upprätta en känslighetsanalys som visar hur olika förändringar påverkar kommunens finansiella situation. I tabellen nedan redovisas hur ett antal faktorer påverkar kommunens resultat.

Händelseförändring	Kostn/intäkt (Mkr)
Ränteförändring med 1 %	+/- 3,2
Löneförändring med 1%	+/- 7,5
Bruttokostnadsförändring 1%	+/- 15,2
Socialbidragsförändring 10%	+/- 1,8
100 kommuninvånare	+/- 4,2
Förändrad utdebitering 1 kr	+/- 42,1
10 årsarbetare	+/- 4,5

I tabellen ovan framgår bland annat att varje procents löneökning innebär en kostnad för kommunen på ca 7,5 Mkr. Vidare framgår det att en procents ökning av bruttokostnaderna medför en kostnad på ca 15,2 Mkr. En skatteintäktsökning med 1 krona ger ca 42,1 Mkr och en ökad befolkning med 100 personer ger 4,2 Mkr i ökade intäkter. Tabellen visar med tydlighet att ovanstående exempel på förändringar kan få en avgörande betydelse för kommunens ekonomi. Därför är det viktigt att upprätthålla en finansiell beredskap på såväl kort som lång sikt.

Kommunfullmäktiges prioriterade mål, 2013-2014

KF 1 Östhammars kommun ska vara en kommun med förskolor och skola som ger goda förutsättningar att möta framtidens utmaningar

Styrtal	Målvärden	2012	RS
• Andelen godkända i alla ämnen	100%	70,8%	76,9 %
• Andelen elever som fullföljer NP inom tre år	100%	77%	72%
• Andelen behöriga förskollärare	75%	55%	53%
• Andelen behöriga lärare	100%	88,5%	86,3%
• Andelen nöjda elever	80%	68%(62)	

Källa: Skolverket

KF 2 Östhammars kommun ska vara en kommun med stöd- och omsorgsverksamhet som utgår från individens behov och värdighet

Styrtal	Målvärden	2012	RS
• Brukarnöjdhet i hemtjänst	90%	92%	90%
• Brukarnöjdhet i särskilt boende	80%	83%	81%
• Serviceutbud inom hemtjänst	13/17	13/17	
• Serviceutbud inom särskilt boende	10/11	10/11	
• Serviceutbud inom LSS	7/9	7/9	

Källa: Kolada (SKL), SCB, SoS

KF 3 Östhammars kommun ska vara en kommun med gott bemötande och hög tillgänglighet

Styrtal	Målvärden	2012	RS
• Andel som upplever att de fått ett gott bemötande	95%	84%	82%
• Andel som får svar på telefon	60%	34%	41%
• Andelen som får svar på e-post inom 2dgr	90%	74%	72%
• Antalet utvecklade e-tjänster	10	6	

Källa: Profitel, egna uppgifter

KF 4 Östhammars kommun ska vara en kommun där det är tryggt att leva och bo

Styrtal	Målvärden	2012	RS
• Andel medborgare som upplever en trygg kommun	75%	73%	61%
• Antal vårdare hos äldre under 14 dagars period	15	17	14
• Antal barn/personal i förskolan	5,3	5,3	5,4
• Väntetid för plats på äldreboende	40	34	52

Källa: Kolada, SCB, Skolverket

KF 5 Östhammars kommun ska vara en kommun där invånarna är nöjda med sin fritid

Styrtal	Målvärden	2012	RS
• Andel medborgare som är nöjda med sin fritid	60%	55%	58%

Källa: SCB

KF 6 Östhammars kommun ska vara en kommun där invånarna upplever ökade förutsättningar för delaktighet

Styrtal	Målvärden	2012	RS
• Andel som upplever att vi har god webbinformation	80%	76%	74%
• Andel som upplever att vi möjliggör för medborgarna att delta i kommunens utveckling	60%	58%	49%
• Andel medborgare som upplever att de har inflytande över kommunens verksamhet	50%	41%	40%

Källa: SKL, Kolada, SCB

RS = Riksgenomsnittet

KF 7 Östhammars kommun ska vara en kommun med ett gott företagsklimat

Styrtal	Målvärden	2012	RS
• Svenskt Näringslivs ranking	Topp 125	192	150
• SBA:s NKI	70	60	65
• Antalet nya företag	90/år	97	-10%

Källa: Svenskt Näringsliv, SBA, egna uppgifter

KF 8 Östhammars kommun ska vara en kommun där antalet invånare kontinuerligt ökar

Styrtal	Målvärden	2012	RS
• Antalet nya bostäder	100	44	
• Befolkningsökning	100	-125	

Källa: Egna uppgifter

KF 9 Östhammars kommun ska vara en kommun med minskad miljöpåverkan

Styrtal	Målvärden	2012	RS
• Andelen återvunnet hushållsavfall	25%	19%	39%
• Andelen miljöbilar i kommunens fordonspark	75%	51%	44%
• Ökad andel resor med kollektivtrafik	10%		
• Minskad energianvändning i kommunens lokaler	5%	5%	
• Andelen inköpta ekologiska livsmedel	20%	18%	14%
• Utsläpp av ämnen som orsakar övergödning	minskande		
• CO2-utsläpp från tjänsteresor med bil	minskande		
• Miljöranking(Miljöaktuellt)	Topp 200	223	150

Källa: Kolada

KF 10 Östhammars kommun ska vara en kommun med en hållbar infrastruktur

Styrtal	Målvärden	2012	RS
• Andel hushåll och företag med 100mbits/s	30%	15%	15%
• Ökat antal regionala och mellanregionala destinationer	Ökande		

Källa: Egna uppgifter, Länsstyrelsen, RK

KF 11 Östhammars kommun ska vara en kommun där nettokostnadsutvecklingen understiger intäktsökningen av skatter och bidrag

Styrtal	Målvärden	2012	RS
• Förändring (%) av verksamhetens nettokostnader jämfört med förändring av skatte- och bidragsintäkter	0,5%	0,4%	

Källa: Egna uppgifter (Bokslut avseende 2013)

KF 12 Östhammars kommun ska vara en kommun där styrelser och nämnder följer budget

Styrtal	Målvärden	2012	RS
• Budgetavvikelse	positiv	-0,9	

Källa: Egna uppgifter (Bokslut avseende 2013)

KF 13 Östhammars kommun ska vara en kommun där verksamheten har resultatöverskott

Styrtal	Målvärden	2012	RS
• Antal % av skatter, bidrag och utjämnning	2%	0%	

Källa: Egna uppgifter (Bokslut avseende 2013)

KF 14 Östhammars kommun ska vara en attraktiv arbetsgivare

Styrtal	Målvärden	2012	RS
• Nöjd medarbetarindex	80%		
• Personalomsättning	9%	9%	
• Antal sökande/tjänst	ökande	12,4	
• Jämställdhetsindex	ökande		

Källa: Egna uppgifter (Bokslut avseende 2013)

RS = Riksgenomsnittet

Finansiell analys

Analysen skall ses som en sammanfattning av kommunens finansiella ställning och utveckling. Den bygger på samma finansiella analysmodell som används i övriga delar i årsredovisningen, nämligen perspektiven resultat – soliditet och likviditet.

Resultat – soliditet

Under 2014 beräknas Östhammars kommuns löpande driftsverksamhet exklusive avskrivningar och finansnetto ta i anspråk 93,4% av skatteintäkter och kommunalekonomisk utjämning. Avskrivningarnas andel beräknas bli 5,4% och finansnettot beräknas ta i anspråk 0,7%. Tillsammans beräknas de löpande nettokostnaderna ta i anspråk 99,6% av kommunens skatteintäkter och kommunalekonomisk utjämning. Det innebär att kommunen har 0,4% lägre kostnader än intäkter under året och ett positivt resultat på 4,4 Mkr eller +0,4% av skatteintäkter och kommunalekonomisk utjämning vilket är lägre än uppsatt resultatmål om 2,0%.

Kommunens räntenettokostnader bedöms öka med 0,5 Mkr jämfört med budget 2013 främst beroende på investeringar i skolor och äldreboende. Räntenettot budgeteras till -7,5 Mkr.

Soliditeten inklusive samtliga pensionsförpliktelser som anger hur stor del av kommunens totala tillgångar som har finansierats med eget kapital uppgår till 1 procent.

Soliditeten visar kommunens ekonomiska styrka på lång sikt, till skillnad från likviditetsmåten som visar betalningsberedskap på kort sikt.

Kommunens långfristiga skulder budgeteras till 411 Mkr vilket innebär att kommunen behöver nyupplåna ca 100 Mkr under 2014. Nyupplåningsbehovet är kopplat till de planerade investeringarna i skolor och äldreboende.

Likviditet

Kassalikviditet är ett mått på kommunens kortsiktiga betalningsberedskap. Vid 100% täcks de kortfristiga skulderna av likvida medel och kortfristiga fordringar

Kommunens likviditet i form av kassalikviditet beräknas till 51% vilket är sämre än delårsbokslut 2013. En femtedel av kommunens kortfristiga skulder utgörs dock av en semesterlöneskuld som ej bedöms omsättas under de närmaste åren. Även den borträknad innebär kassalikviditeten att kommunens finansiella beredskap inte ännu kan anses tillfredställande.

God ekonomisk hushållning

Enligt kommunallagen ska budgeten upprättas så att intäkterna överstiger kostnaderna. Vidare anges att om kostnaderna för ett visst räkenskapsår överstiger intäkterna, ska det negativa resultatet regleras och det redovisade egna kapitalet återställas under de närmaste följande tre åren.

Budgeten för 2014 och den ekonomiska planen för 2015 – 2017 uppfyller balanskravet. Det finansiella resultatmålet uppfylls enligt helårsprognos 2013. Målet beräknas inte uppfyllas 2014 – 2015 men väl under 2016 - 2017.

I kommunallagen sägs att kommuner och lands- ting i budgeten ska ange finansiella mål samt mål och riktlinjer för verksamheten som har betydelse för god ekonomisk hushållning.

Östhammars kommunfullmäktige har fastställt nya prioriterade mål som gäller från och med 2013.

Nämnderna ska anpassa sina verksamhetsmål efter de prioriterade målen.

Nämnderna har fastställt verksamhetsmål för sin verksamhet. Dessa redovisas i nämndernas verksamhetsplaner under rubriken "verksamhetsmål kopplat till god ekonomisk hushållning".

Följande finansiella mål förslås gälla för Östhammars kommun:

Resultatmål

För att konsolidera ekonomin, finansiera investeringar samt ha handlingsutrymme för framtida verksamhetsförändringar skall Östhammars kommuns årliga resultat uppgå till minst 2 % av summan av skatteintäkter och kommunalekonomisk utjämning.

Nettokostnadsutvecklingsmål

Verksamhetens nettokostnadsutveckling ska vara mindre än intäktsökningen för skatter och bidrag

Budgetmål

Varje nämnd skall bedriva verksamheten inom beslutad budget. Målet är att inget budgetöverskridande ska uppstå.

Skatte- och bidragsprognos

Prognosen bygger på hur Sveriges Kommuner och Landsting har bedömt skatteunderlagets utveckling samt utjämningssystemens förändringar under perioden 2014 -2017.

Enligt prognos bedöms antalet invånare vara 21 300 den 1 november 2014. Befolkningen bedöms vara 21 250 år 2015 och 21 200 respektive år 2016-2017.

Skatte- och bidragsprognos 2014 - 2017

Antal invånare den 1/11 året före	21 291	21 300	21 250	21 200	21 200
	Fastställt	Prognos	Prognos	Prognos	Prognos
	2013	2014	2015	2016	2017
Eget skatteunderlag	41 154	42 123	43 977	46 439	48 761
Garanterat skatteunderlag	47 450	48 195	49 664	51 793	53 833
Underlag för inkomstutjämning	6 296	6 071	5 687	5 353	5 072
Kommunens skattesats	21,69	21,69	21,69	21,69	21,69
Länsviss skattesats	19,14	19,14	19,14	19,14	19,14
	MKR	MKR	MKR	MKR	MKR
Skatteinkomst före utjämning	892,6	913,7	953,9	1 007,3	1 057,6
Inkomstutjämning	120,5	116,2	108,9	102,5	97,1
Kostnadsutjämning	-14,4	-7,9	-7,9	-7,9	-7,9
Strukturbidrag		2,2	2,2	2,2	2,2
Regleringsbidrag/avgift	9,7	4,6	2,7	-3,6	-9,7
Fastighetsavgift	44,9	46,0	51,0	52,0	53,0
LSS utjämning	-18,8	-18,4	-18,3	-18,3	-18,3
SKATTER, BIDRAG O UTJÄMNING	1 034,5	1 056,4	1 092,4	1 134,1	1 174,1
Korrigerad positiv slutavräkning 2012	1,6				
Preliminär negativ slutavräkning 2013	-4,9				
Preliminär negativ slutavräkning 2014		-1,6			
SUMMA SKATTER, BIDRAG OCH UTJÄMNING	1 031,2	1 054,8	1 092,4	1 134,1	1 174,1

Driftbudget 2014

Större förändringar jämfört med 2013 års budget.

Kommunstyrelsen minskar sin budget med 7,8 Mkr varav:

- Till utvecklings- och strukturfonden anslås 1,8 Mkr per år varav 0,5 Mkr avser en planpott.
- Valnämnden tillförs 0,6 Mkr för genomförande av EU-, kommunal- och riksdagsval.
- Det tillfälliga anslaget för översiktsplanen på 1,0 Mkr tas bort.
- Kommunstyrelsen tillförs 1,0 Mkr för att täcka de faktiska kostnaderna för politik och stab.
- Vuxenutbildningsenheten 8,0 Mkr flyttas från enheten för arbete och sysselsättning till barn- och utbildningsnämndens ansvar.
- Daglig verksamhet får ett tillskott på 1,0 Mkr för ökad vårdtyngd.
- Kommunstyrelsens kontor minskar sin budget med 1,9 Mkr varav:
 - 0,7 Mkr avser en allmän neddragning på alla kontor,
 - 0,6 Mkr avser IT-budget för utbyten av datorer vilket innebär att resp nämnd ska bekosta utbyten av datorer inom egna ramar och
 - 0,6 Mkr avser effektiviseringsåtgärder inom, tillväxt-, och personalkontor.
- Budget för räddningstjänst ökas med 1,15 Mkr för att uppnå avtalad ersättning till den gemensamma räddningstjänstnämnden.

Samhällsbyggnadsnämnden minskar sin budget med 0,9 Mkr varav:

- en justering av intäktsbudgeten på 1,5 Mkr där 0,5 Mkr överförs till en planpott under kommunstyrelsen.
- tillskott 0,6 Mkr för att uppfylla intentionerna i plan- och bygglagen.

Fritidsnämndens budget utökas med 1,1 Mkr pga ökade driftskostnader för uppbyggnad Gimo is-hall.

Barn- och utbildningsnämndens budget utökas med 9,4 Mkr varav

- 8,0 Mkr budgetflytt från kommunstyrelsen
- 0,9 Mkr budgetflytt från IT-kontoret för utbyte datorer i undervisningen.
- 0,5 Mkr tillförs budgeten för ökade matkostnader.
- Ett tillfälligt anslag om 0,5 Mkr för informations- och kommunikationsteknik (IKT).

Socialnämnden tillförs 9,0 Mkr varav:

- 5,0 Mkr i huvudsak kopplat till volymökningar
- 1,0 Mkr en tillfällig ökning för extra hyreskostnader 2014
- 0,4 Mkr för att täcka avgiften till samordningsförbund.
- 0,5 Mkr tillförs budgeten för ökade matkostnader
- 2,0 Mkr kvalitetshöjningar.
- En tillfällig ökning om 2,5 Mkr för strukturella kostnader läggs till 2014 års ram och omprövas i budget 2015.

Finansförvaltningen tillförs 1,0 Mkr för ökade pensionskostnader.

Budgeten för avskrivningar ökas med 2,0 Mkr.

Intäkten från skatter och bidrag ökas med 28,4 Mkr.

Finansnettot ökas med 0,5 Mkr. Ökade räntekostnader i samband med planerade investeringar.

Barn- och utbildningsnämnden och socialnämnden kompenseras för löne- och prisökningar 2014 med 1,5 procent. Övriga nämnder och styrelser kompenseras med 1,0 procent.

Driftbudgetens flerårsplan 2015 – 2017

Större förändringar jämfört med 2014 års budget.

Valnämndens budget minskar med 0,6 Mkr 2015 efter genomförande av EU-, kommunal- och riksdagsval.

Kulturnämnden tillförs 2,0 Mkr 2015 avseende hyreskostnader för nytt huvudbibliotek i Östhammar.

Barn- och utbildningsnämnden det tillfälliga anslaget på 0,5 Mkr 2014 dras bort.

Socialnämndens budget 2015 minskas med 1,0 Mkr då den tillfälliga ökningen pga hyresökningar och dras bort. 2,5 Mkr ska omprövas.

Utifrån demografiska skäl (fler äldre) och därmed ökade vårdbehov samt ökade hyreskostnader ökas socialnämndens budget med 5,0 Mkr respektive år. Uppräkningen planeras till 2,0 procent under planperioden.

Finansförvaltningen tillförs 1,0 Mkr respektive år för ökade pensionskostnader.

Budgeten för avskrivningar ökas med 4,0 Mkr 2015 och 2,0 Mkr 2016 och 2017.

Investeringsbudget 2014

Planerade större investeringsprojekt

För att möta investeringsbehov kopplat till "Vision" avsätts 5,0 Mkr 2014, varav 2,0 Mkr avsätts för E-förvaltningsprojekt.

Under kommunstyrelsen avsätts 2,0 Mkr för oförutsedda investeringar.

4,4 Mkr budgeteras under kommunledningskontoret för bredbandsinvesteringar.

Den fortsatta ombyggnationen av Österbyskolan budgeteras till 25,0 Mkr 2014, totalt beräknas investeringen till 81,5 Mkr.

Ombyggnationen av Frösåkersskolan budgeteras till 15,0 Mkr 2014, totalt beräknas investeringen till 78,5 Mkr.

Investering i nytt vård- och omsorgsboende i Östhammars tätort budgeteras till 66,0 Mkr 2014, totalt beräknas investeringen till 146 Mkr.

För exploatering av bostadsområde budgeteras 3,0 Mkr. och för exploatering av industriområden budgeteras 1,0 Mkr.

För återuppbyggnad av Gimo ishall budgeteras 22,0 Mkr vilket också beräknas vara den totala investeringen.

Övriga investeringar under tekniska nämnden uppgår till 27,1 Mkr.

I övrigt budgeteras investeringsram för respektive nämnd. Varje nämnd prioriterar och beslutar om igångsättningsstillstånd för äskade projekt inom beslutad investeringsram.

Avgiftsfinansierad verksamhet 2014

Investeringar för VA- och renhållningsverksamheterna budgeteras till 22,2 Mkr. Dessa investeringar finansieras inom respektive taxekollektiv.

Investeringsplan 2015 – 2017

Investeringarna anges i 2014 års prisläge.

För att möta investeringsbehov kopplat till "Vision" avsätts 5 Mkr respektive år 2015 – 2017.

Planerade större investeringsprojekt

- Ombyggnation Frösåkersskolan beräknas slutföras 2015, budgeteras till 63,5 Mkr.
- Exploatering bostadsområden 2015- 2017, totalt 13 Mkr.
- Exploatering industriområden 2015-2017, totalt 8,0 Mkr

Avgiftsfinansierad verksamhet

Investeringar för VA- och renhållningsverksamheterna budgeteras enligt äskade belopp. Dessa investeringar finansieras inom respektive taxekollektiv.

Driftbudget

Nämndernas nettobudget, tkr	Budget 2014	Plan 2015	Plan 2016	Plan 2017
Kommunstyrelse	-132 875	-133 275	-134 275	-135 275
Utvecklings- och strukturfond	-1 800	-1 800	-1 800	-1 800
- varav planpott	-500	-500	-500	-500
Finansförvaltning m.m.	-21 562	-22 562	-23 562	-24 562
Kommunledningskontor	-109 513	-108 913	-108 913	-108 913
- varav Kommunkansli	-22 821	-22 221	-22 221	-22 221
- varav It-kontor	-19 498	-19 498	-19 498	-19 498
- varav Tillväxtkontor	-5 577	-5 577	-5 577	-5 577
- varav Personalkontor	-10 981	-10 981	-10 981	-10 981
- varav Ekonomikontor	-5 969	-5 969	-5 969	-5 969
- varav Kollektivtrafik/färdtjänst	-6 191	-6 191	-6 191	-6 191
- varav Arbetsmarknadskontor	-16 645	-16 645	-16 645	-16 645
- varav Räddningstjänstverksamh	-21 831	-21 831	-21 831	-21 831
Samhällsbyggnadsnämnd	-4 418	-4 418	-4 418	-4 418
Fritidsnämnd	-19 627	-19 627	-19 627	-19 627
Kulturnämnd	-9 335	-11 360	-11 360	-11 360
Teknisk nämnd	-44 318	-44 318	-44 318	-44 318
Barn- och utbildningsnämnd	-476 497	-475 997	-475 997	-475 997
Socialnämnd	-378 667	-380 167	-385 167	-390 167
Avskrivningar	-57 934	-61 934	-63 934	-65 934
Kapitaltjänst	80 789	80 789	80 789	80 789
Inflationsuppräknig, 2 % 2015 - 2017		-19 280	-38 660	-57 941
Verksamhetens nettokostnad	-1 042 883	-1 069 588	-1 096 969	-1 124 249
Skatter och bidrag	1 054 775	1 092 388	1 134 124	1 174 082
Räntenetto	-7 500	-7 500	-7 500	-7 500
Årets resultat	4 392	15 300	29 655	42 333

Investeringsbudget

Nämndernas nettobudget, tkr	Budget 2014	Plan 2015	Plan 2016	Plan 2017
Kommunstyrelse	11 885	9 500	9 500	9 500
Vision	5 000	5 000	5 000	5 000
- varav E-förvaltningsprojekt	2 000	2 000	0	0
Oförutsett	2 000	2 000	2 000	2 000
Kommunledningskontor	4 385	2 000	2 000	2 000
Arbetsmarknadskontor	500	500	500	-500
Fritidsnämnd	1 120	2 000	2 000	2 000
Kulturnämnd	750	500	500	500
Teknisk nämnd	181 300	122 900	56 100	52 100
- varav skolombyggnation	40 000	63 500	0	0
- varav vård- o omsorgsboende Östhammar	66 000	0	0	0
- varav exploatering bostadsområden	3 000	5 000	5 000	3 000
- varav exploatering industriområden	1 000	4 000	3 000	1 000
- varav Fritidsfastigheter	2 100	2 100	2 100	2 100
- varav Gimo ishall	22 000	0	0	0
- varav övrig investeringsram	25 000	25 000	25 000	25 000
- varav VA-verksamhet	20 000	20 000	20 000	20 000
- varav Renhållning	2 200	3 300	1 000	1 000
Barn- och utbildningsnämnd	4 200	4 200	4 200	4 200
Socialnämnd	2 800	1 600	1 600	1 600
Indexhöjning		5 000	5 000	5 000
Summa nettoinvesteringar	202 055	145 700	78 900	74 900

Klassificering av investeringar

Av Kommunala redovisningslagen framgår i § 6:1 att anläggningstillgång är en tillgång som är avsedd för stadigvarande innehav, och som inte är av ringa värde. För Östhammars kommun gäller beloppsgränsen för direktavskrivning 22 tkr.

Följande kriterier skall vara uppfyllda för att kunna godkännas som en investeringsutgift.

- Tillgången är avsedd för stadigvarande innehav.
- Tillgången har en ekonomisk livslängd överstigande 3 år.
- Den totala utgiften för tillgången överstiger 22 000 kronor.

Resultatbudget

Mkr	Bokslut	B.progn	Budget	Plan	Plan	Plan
	2012	2013	2014	2015	2016	2017
Verksamhetens intäkter	588,5	557,5	538,0	538,0	538,0	538,0
Verksamhetens kostnader	-1 530,5	-1 504,4	-1 522,9	-1 545,7	-1 571,0	-1 596,3
Avskrivningar	-50,8	-50,2	-57,9	-61,9	-63,9	-65,9
Verksamhetens nettokostnader	-992,8	-997,1	-1 042,9	-1 069,6	-1 097,0	-1 124,2
Skatteintäkter	846,3	892,6	913,7	953,9	1 007,3	1 057,6
Gen. Statsbidrag o utjämning	158,1	138,6	141,1	138,5	126,9	116,4
Finansiella intäkter	3,0	1,5	1,5	1,5	1,5	1,5
Finansiella kostnader	-6,4	-9,8	-9,0	-9,0	-9,0	-9,0
Res. före extraordinära poster	8,2	26,0	4,4	15,3	29,7	42,3
Extraordinära intäkter	0,0	0,0	0,0	0,0	0,0	0,0
Extraordinära kostnader	0,0	0,0	0,0	0,0	0,0	0,0
Årets resultat	8,2	26,0	4,4	15,3	29,7	42,3

Kassaflödesanalys

Mkr	Bokslut	B.progn	Budget	Plan	Plan	Plan
	2012	2013	2014	2015	2016	2017
DEN LÖPANDE VERKSAMHETEN						
Periodens resultat	8,2	26,0	4,4	15,3	29,7	42,3
Ökning (+)/minskn. (-) av avsättn.	6,0	-1,3	-1,4	-0,7	-0,4	-0,2
Justering för av- och nedskrivningar	50,8	50,2	57,9	61,9	63,9	65,9
Medel från verksamheten före förändring av rörelsekapital	65,0	74,9	60,9	76,5	93,2	108,1
Ökn (-)/minskn (+) kortfr. fordr.	-12,3					
Ökn (-)/minskn (+) förråd/exploateringsfastigh	6,7	-6,6				
Ökn (+)/minskn (-) kortfr. skulder	19,0	-8,6				
Medel fr den löpande verksamh.	78,4	59,7	60,9	76,5	93,2	108,1
INVESTERINGSVERKSAMHETEN						
Förvärv av matr/immatr anläggningstillg.	-58,9	-169,8	-202,1	-145,7	-78,9	-74,9
Omfört t omsättn.tillg (expl.fastgh)	3,5					
Försäljn. av matr anlägggn.tillg.	1,8					
Förvärv. av finansiella anlägggn.tillg.	-0,3					
Omfört till driftredovisningen						
Medel från investeringsverksamheten	-53,9	-169,8	-202,1	-145,7	-78,9	-74,9
FINANSIERINGSVERKSAMHETEN						
Ökn (+)/minskn (-) av långfr skulder	1,5	75,6	95,6	69,2	-14,3	-33,2
Medel fr finansieringsverksamh.	1,5	75,6	95,6	69,2	-14,3	-33,2
ÅRETS KASSAFLÖDE						
Likvida medel vid årets början	53,9	79,9	-45,5	0,0	0,0	0,0
Likvida medel vid periodens slut	79,9	45,5	0,0	0,0	0,0	0,0

Balansbudget

Mkr	Bokslut 2012	B Progn 2013	Budget 2014	Plan 2015	Plan 2016	Plan 2017
TILLGÅNGAR						
Anläggningstillgångar						
Materiella/immatr anläggningstillg.	823,4	943,0	1 087,1	1 170,8	1 185,8	1 194,9
Finansiella anläggningstillgångar	29,8	29,5	29,5	29,5	29,5	29,5
Summa anläggningstillgångar	853,2	972,5	1 116,6	1 200,3	1 215,3	1 224,4
Omsättningstillgångar						
Förråd/exploateringstillgångar	1,2	7,8	1,5	1,5	1,5	1,5
Kortfristiga fordringar	109,6	109,6	109,6	109,6	109,6	109,6
Kassa och bank	79,9	47,3	0,0	0,0	0,0	0,0
Summa omsättningstillgångar	190,7	164,7	111,1	111,1	111,1	111,1
SUMMA TILLGÅNGAR	1 043,9	1 137,2	1 227,7	1 311,4	1 326,4	1 335,5
EGET KAPITAL, AVSÄTTNINGAR OCH SKULDER						
Summa eget kapital (varav årets resultat)	533,5 8,2	559,5 26,0	563,9 4,4	579,2 15,3	608,8 29,7	651,1 42,3
Avsättningar						
Avsättn f pension o likn förpliktelser	26,8	26,8	25,0	24,0	23,3	22,7
Övriga avsättningar	13,0	13,3	13,6	13,9	14,2	14,6
Summa avsättningar	39,8	40,1	38,6	37,9	37,5	37,3
Skulder						
Långfristiga skulder	240,3	315,9	411,5	480,7	466,4	433,2
Kortfristiga skulder	230,3	221,7	213,7	213,7	213,7	213,7
Summa skulder	470,6	537,6	625,2	694,4	680,1	646,9
SUMMA EGET KAPITAL, AVSÄTT- NINGAR OCH SKULDER	1 043,9	1 137,2	1 227,7	1 311,4	1 326,4	1 335,5

Verksamhetsplan 2014 – 2017

Kommunstyrelsen

Verksamhetsområde

Kommunledningskontoret (kommunkansli, stab, tillväxt-, ekonomi-, personal-, arbetsmarknads och IT-kontor) är kommunstyrelsens strategiska tjänstemannaorganisation som leder, planerar, samordnar och har ansvar för kommunens övergripande administrativa verksamheter. Från och med 2014 ansvarar även kommunledningskontoret för kommunens gemensamma kundtjänst. Kontoren ska också ge professionellt stöd och service till förvaltningar och nämnder inom områdena juridik, personal, ekonomi och IT samt arbeta för en kommunal helhetssyn. Under kommunledningskontoret ingår även politisk verksamhet samt bidrag till olika organisationer.

Omvärldsanalys

Kommunen påverkas i stor grad av vilka förutsättningar staten ger i form av lagstiftning och finansiering inom vitt skilda områden. Ny och förändrad lagstiftning är ständigt pågående som inverkar på kommunens ansvar. Kommunledningskontoret behöver därför vara en mycket flexibel organisation med bred och god kompetens som löpande ser över planeringsförutsättningarna för att anpassa kommunalpolitik, organisation och verksamhet till givna förutsättningar.

Verksamhetsmål kopplat till god ekonomisk hushållning

Kommunfullmäktige har fastställt 14 prioriterade mål för perioden 2013-2014. Målen utgör grunden för den styrning och ledning som kommunstyrelsen utövar. Målen utgår från fyra perspektiv, medborgare, hållbar tillväxt, ekonomi och medarbetare. Målen presenteras i bilagd handling med styrtalet och målvärden som revideras årligen.

Verksamhetsförändringar och konsekvenser 2014

Till kommunstyrelsens utvecklings- och strukturfond anslås 1,8 Mkr, varav 0,5 Mkr är överfört från Samhällsbyggnadsnämnden och är öronmärkt för en planpott.

Valnämnden tillförs 0,6 Mkr 2014 för genomförande av EU- och riksdagsval.

Gällande översiktsplanarbetet genomförs en minskning med 1,0 Mkr.

Driftbidrag till räddningstjänst ökas med 1,2 Mkr 2014 då avtalad reducering av ersättningen upphör fr.o.m. 2014.

Daglig verksamhet tillförs 1,0 Mkr på grund av ökade behov.

Kostnader för politiker tillförs 1,0 Mkr.

Verksamheten 2015-2017

Till kommunstyrelsens utvecklings- och strukturfond anslås 1,8 Mkr per år.

Valnämndens budget minskas med 0,6 Mkr.

Kvantitet och kvalitet

I likhet med kommunfullmäktiges mål ska verksamheten präglas av ett gott bemötande, hög tillgänglighet, skyndsam handläggning och kvalitativa resultat.

Investeringar

För investeringar kopplade till "Vision" avsätts 5,0 Mkr respektive år, varav 2,0 Mkr till E-förvaltningsprojekt under 2014-2015.

För att möta oförutsedda investeringsbehov avsätts 2,0 Mkr per år.

För att säkerställa fortsatt utbyggnad/reinvestering av IT-infrastrukturen avsätts 4,4 Mkr under 2014 och 2,0 Mkr respektive år 2015-2017.

För investeringar inom arbetsmarknadskontoret avsätts 0,5 Mkr per år.

Resultaträkning (tkr)	Bokslut 2012	Budget 2013	Budget 2014	Plan 2015	Plan 2016	Plan 2017
Intäkter (+)	45 946	45 995	44 227	44 227	44 227	44 227
Kostnader (-)	-170 660	-164 075	-155 540	-154 940	-154 940	-154 940
Personalkostnader	-73 410	-66 779	-68 054	-68 054	-68 054	-68 054
Lokalkostnader	-4 668	-4 419	-4 463	-4 463	-4 463	-4 463
Övriga kostnader	-92 582	-92 877	-83 023	-82 423	-82 423	-82 423
Nettokostnader	-124 714	-118 080	-111 313	-110 713	-110 713	-110 713

Driftbudget (tkr)	Bokslut 2012	Budget 2013	Budget 2014	Plan 2015	Plan 2016	Plan 2017
<i>Verksamhet</i>						
11 Nämnd o styrelseverksamhet						
Intäkter	170	145	145	145	145	145
Kostnader	-7 015	-7 837	-8 621	-8 021	-8 021	-8 021
12 Stöd till politiska partier						
Intäkter	0	0	0	0	0	0
Kostnader	-1 266	-1 179	-1 191	-1 191	-1 191	-1 191
13 Revision						
Intäkter	0	0	0	0	0	0
Kostnader	-786	-821	-829	-829	-829	-829
19 Övr politisk verksamhet						
Intäkter	63	0	0	0	0	0
Kostnader	-2 592	-2 768	-2 794	-2 794	-2 794	-2 794
21 Fysisk, tekn planering						
Intäkter	23	0	0	0	0	0
Kostnader	-1 027	-1 417	-630	-630	-630	-630
22 Konsument o energiråd						
Intäkter	283	280	280	280	280	280
Kostnader	-586	-613	-616	-616	-616	-616
23 Näringslivsbefr åtg						
Intäkter	378	0	0	0	0	0
Kostnader	-4 149	-3 375	-3 622	-3 622	-3 622	-3 622
24 Turistverksamhet						
Intäkter	0	0	0	0	0	0
Kostnader	-1 827	-1 900	-1 919	-1 919	-1 919	-1 919
28 Miljö- o hälsoskydd						
Intäkter	902	0	0	0	0	0
Kostnader	-2 238	-1 042	-1 052	-1 052	-1 052	-1 052
29 Räddningstjänst						
Intäkter	881	1 698	1 328	1 328	1 328	1 328
Kostnader	-20 060	-22 167	-23 159	-23 159	-23 159	-23 159
32 Allmän kulturverksamhet						
Intäkter	0	0	0	0	0	0
Kostnader	-553	-450	-703	-703	-703	-703
42 Grundskola						
Intäkter	446	160	0	0	0	0
Kostnader	-987	-320	0	0	0	0
46 Vuxenutbildning						
Intäkter	1 955	0	0	0	0	0
Kostnader	-6 906	-7 499	0	0	0	0
47 Särvox						
Intäkter	0	0	0	0	0	0
Kostnader	-535	-547	0	0	0	0
48 Svenska för invandrare						
Intäkter	46	0	0	0	0	0
Kostnader	-803	0	0	0	0	0
49 Övrigt utbildning						
Intäkter	1 936	0	0	0	0	0
Kostnader	-2 910	0	0	0	0	0
50 Gemensamma kostnader						
Intäkter	302	300	303	303	303	303
Kostnader	-563	-581	-587	-587	-587	-587

Verksamhetsplan

Driftbudget (tkr)	Bokslut 2012	Budget 2013	Budget 2014	Plan 2015	Plan 2016	Plan 2017
51 Vård o omsorg enl SoL						
Intäkter	0	0	0	0	0	0
Kostnader	-136	-101	-102	-102	-102	-102
52 Insatser enligt LSS och LASS						
Intäkter	8 776	9 070	9 161	9 161	9 161	9 161
Kostnader	-19 014	-18 450	-19 635	-19 635	-19 635	-19 635
53 Färdtjänst						
Intäkter	620	640	646	646	646	646
Kostnader	-3 198	-3 275	-3 307	-3 307	-3 307	-3 307
54 Förebyggande verksamhet						
Intäkter	16	16	16	16	16	16
Kostnader	-1 212	-1 369	-1 297	-1 297	-1 297	-1 297
60 Flyktingmottagande						
Intäkter	2 556	1 792	1 810	1 810	1 810	1 810
Kostnader	-1 344	-1 493	-1 508	-1 508	-1 508	-1 508
62 Arbetsmarknadsåtgärder						
Intäkter	15 357	14 547	14 692	14 692	14 692	14 692
Kostnader	-22 608	-19 608	-19 884	-19 884	-19 884	-19 884
63 Projektverksamhet						
Intäkter	3 251	8 065	8 065	8 065	8 065	8 065
Kostnader	-2 657	-8 065	-8 065	-8 065	-8 065	-8 065
71 Näringsliv och bostäder						
Intäkter	0	0	0	0	0	0
Kostnader	-150	-150	0	0	0	0
72 Kommunikationer						
Intäkter	521	0	0	0	0	0
Kostnader	-4 442	-3 495	-3 530	-3 530	-3 530	-3 530
89 Gemensam kommunal service						
Intäkter	7 462	9 282	7 781	7 781	7 781	7 781
Kostnader	-61 099	-55 553	-52 489	-52 489	-52 489	-52 489
Nettokostnader	-124 714	-118 080	-111 313	-110 713	-110 713	-110 713
Driftbudget per Verksamhetsområde, netto (tkr)						
Stab inkl politik	-20 536	-18 803	-12 315	-11 715	-11 715	-11 715
Kommunkansli	-8 190	-5 478	-5 832	-5 832	-5 832	-5 832
Tillväxtkontor	-5 701	-5 593	-5 862	-5 862	-5 862	-5 862
Ekonomikontor	-6 175	-5 911	-12 158	-12 158	-12 158	-12 158
Kollektivtrafik	-6 499	-6 130	-6 191	-6 191	-6 191	-6 191
Personalkontor	-10 416	-11 169	-10 981	-10 981	-10 981	-10 981
IT-kontor	-23 416	-21 071	-19 498	-19 498	-19 498	-19 498
Enh. för Arbete o Sysselsättn	-16 375	-15 410	-16 645	-16 645	-16 645	-16 645
Vuxenutbildningen	-8 228	-8 046	0	0	0	0
Räddningstjänst	-19 179	-20 469	-21 831	-21 831	-21 831	-21 831
Nettokostnader	-124 714	-118 080	-111 313	-110 713	-110 713	-110 713

Investeringsbudget, netto (tkr)	Budget 2014	Plan 2015	Plan 2016	Plan 2017
<i>Projekt</i>				
5000 Vision	3 000	3 000	5 000	5 000
5006 E-förvaltningsprojekt	2 000	2 000	0	0
5001 Oförutsett	2 000	2 000	2 000	2 000
5300 Bredband	4 385	2 000	2 000	2 000
5200 Arbetsmarknadskontor	500	500	500	500
Summa	11 885	9 500	9 500	9 500

Lokala säkerhetsnämnden

Verksamhetsområde

Den lokala säkerhetsnämndens uppgifter framgår av kärntekniklagen (SFS 1984:3) §§ 19 - 21 och instruktionen för lokala säkerhetsnämnder (SFS 2007:1054).

Nämnden ska följa säkerhets- och strålskyddsarbetet och inhämta information om planerat eller utfört säkerhets- och strålskyddsarbete vid de kärntekniska anläggningarna i Forsmark, inhämta information om planeringen av beredskapen mot kärnenergiolyckor vid anläggningarna samt sammanställa materialet och informera allmänheten om det.

Mål och riktlinjer

Lokala säkerhetsnämnden skall ha minst fem sammanträden per år. En målsättning är att representanter för FKA och/eller SKB informerar om aktuella och för verksamheterna väsentliga frågor vid varje sammanträde.

Lokala säkerhetsnämnden ska hålla sig underordnad om SKB:s ansökan om tillstånd att bygga ett slutförvar för använt kärnbränsle samt den planerade utbyggnaden av SFR.

Representanter för Strålsäkerhetsmyndigheten (SSM) och Länsstyrelsen skall beredas möjlighet att vara närvarande vid nämndens sammanträden.

En målsättning är att ett sammanträde under första halvåret och ett under andra halvåret är öppet för allmänheten.

Möjligheten att förlägga ett offentligt möte till Tierps kommun (Tierps tätort).

Beredskap att snabbt anordna offentligt möte om särskild händelse inträffar med anknytning till driften av kärntekniska anläggningar.

Lokala säkerhetsnämnden informerar allmänheten om de kärntekniska verksamheterna i Forsmark. Detta görs genom annonsering i Östhammars Nyheter, Upsala Nya tidning och i de lokala Annonsbladen som ges ut i Östhammars och Tierps kommuner.

Lokala säkerhetsnämnden har tidigare gett ut ett informationsblad en gång per år. Nu finns informationen till alla kommuninvånare och alla andra intresserade via fliken "Lokala säkerhetsnämnden" på kommunens hemsida www.osthammar.se.

Verksamheten 2014

Nämnden planerar sex sammanträden under 2014 varav två öppna för allmänheten.

Studiebesök planeras till Westinghouse, Västerås

Resultaträkning (tkr)	Bokslut 2012	Budget 2013	Budget 2014	Plan 2015	Plan 2016	Plan 2017
Intäkter (+)	400	400	400	400	400	400
Kostnader (-)	-257	-400	-400	-400	-400	-400
Personalkostnader	-195	-187	-187	-187	-187	-187
Lokalkostnader	-1	-12	-12	-12	-12	-12
Övriga kostnader	-61	-201	-201	-201	-201	-201
Nettokostnader	143	0	0	0	0	0
Driftbudget (tkr)	Bokslut 2012	Budget 2013	Budget 2014	Plan 2015	Plan 2016	Plan 2017
<i>Verksamhet</i>						
11 Politisk verksamhet						
Intäkter	400	400	400	400	400	400
Kostnader	-257	-400	-400	-400	-400	-400
Nettokostnader	143	0	0	0	0	0

Samhällsbyggnadsnämnd

Verksamhetsområde

Samhällsbyggnadsnämnden handlägger frågor inom flera lagstiftningsområden, Plan- och bygglagen, Miljöbalken, samt livsmedelslagstiftningen. Verksamhetens övergripande syften är att främja en samhällsutveckling med jämlika och goda sociala levnadsförhållanden samt en god och långsiktigt hållbar livsmiljö till skydd för människors hälsa och miljön, både för människorna i dagens samhälle och för kommande generationer. Detta uppnås genom bland annat planläggning, lov- och tillståndsgivning samt tillsyn enligt ovan nämnda lagstiftningar. Det är nämndens uppgift att göra avvägningar mellan de allmännas och den enskildes intressen. En viktig uppgift är också service till allmänheten och företagen i alla frågor som rör våra myndighetsområden.

Omvärldsanalys

Omvärldsfaktorer som har betydelse för verksamheten är:

- Ett ökat behov av detaljplanering för bostäder, handel och småindustri identifieras.
- Utvecklingen av Dannemora gruvor inklusive järnvägstransporterna till och från Hargshamn.
- Förbättringen av järnvägen som passerar genom Hargshamn, Gimo och Österbybruk.
- Utbyggnad av farleden och hamnen i Hargshamn.
- Det planerade byggandet av slutförvaret för använt kärnbränsle, samt den planerade utbyggnaden av SFR.
- Utbyggnaden av länsväg 288.
- Svenska Kraftnäts arbete med nya kraftledningar från Forsmark.
- Den nya kommunala VA-strategin påverkar både tillsyns- och planeringsarbetet.
- En ny strategisk kommunövergripande översiktplan kommer att få följdverkningar på verksamheten.
- Ökad användning och permanentning av fritidshus

Nationella verksamhetsfält där vi kan se att förändringar kommer att påverka/intensifiera arbetet är:

- Flera olika vindkraftsprojekt planeras i kommunen.
- Vattendirektivets implementering ställer krav på planering och tillsyn så att god vattenstatus uppnås.

Verksamhetsmål kopplat till god ekonomisk hushållning

Nämnden har fastställt verksamhetsmål kopplat till god ekonomisk hushållning:

Taxor och avgifter ska vara rättvisa och rätt. Fakturering ska ske i enlighet med Kommunfullmäktiges beslut och kontroller ska göras av att avslutade ärenden har fakturerats.

Övriga mål och riktlinjer

Samhällsbyggnadsnämnden ska verka för tydlig myndighetsutövning där Plan- och bygglagens, Miljöbalkens och livsmedelslagstiftningens krav ska samordnas. Den enskilde och företag ska tydligt kunna urskilja vilka möjligheter som finns och vilka krav som ställs inom de olika verksamhetsområdena. Nämnden ska därför verka för att uppnå en hög grad av service.

Nämnden har fastställt aktiviteter för att bidra till uppfyllelse av sju av Kommunfullmäktiges fastställda mål för 2013-2014.

Gott bemötande och hög tillgänglighet är viktigt för våra medborgare och företagare. Genom utbildning av handläggare, aktuell information på hemsidan och förbättrad tillgänglighet via Östhammar Direkt ska de som kontaktar kommunen få snabb och kompetent hjälp inom nämndens ansvarsområde. Genom fortsatt arbete med LEAN i våra processer ökas även effektiviteten vid handläggning och väntetider på beslut kan kortas. En viktig faktor för att nå framgång är att verka för en god arbetsmiljö där medarbetare trivs och ges utrymme att bidra till ökad effektivitet. För att öka stödet till företagare riktas informationsinsatser till nystartade livsmedelsföretagare och i samband med att tillsynsprojekt påbörjas.

Trygghet är viktigt för våra medborgare. Nämnden ska genom tillsyn bidra till att inomhusmiljöer där barn och vuxna vistas ska vara säkra för vår hälsa och att säkra livsmedel serveras på våra restauranger, inom skolan och vårdboenden, och andra ställen där livsmedel förs ut på marknaden.

Minskad miljöpåverkan behövs inom flera områden. Tillsyn på miljöfarliga verksamheter bidrar till minskad miljöpåverkan, men bidrar också till att öka företagares kunskaper om hur miljön kan skyddas. I kommunen finns många fastigheter, med undermåliga enskilda avlopp. Nämnden har påbörjat en inventering av dessa för att kunna ställa krav på nödvändiga förbättringsåtgärder.

Verksamhetsförändringar och konsekvenser 2014

Under 2011 infördes en ny Plan- och bygglag. Den nya lagstiftningen har ökat handläggningstiden för varje enskilt ärende avsevärt, samtidigt som handläggningstiden för exempelvis bygglov begränsas till som mest tio veckor. För att klara den ökade arbetsmängden har nämnden anställt ytterligare en bygglovhandläggare.

Personalomsättning på nyckelpositioner har under de senaste två åren medfört att handläggningstiden har ökat för vissa typer av ärenden. Det gäller bland annat framtagandet av detaljplaner och handläggning av komplicerade ärenden. Nämnden har tidigare tvingats avvisa förfrågningar om detaljplaner som en följd av att det har saknats kapacitet för handläggning. För att möta behovet av detaljplaner har ytterligare en tjänst tillsatts under 2013. Antalet överklaganden och anmälningar om olovligt byggande har tenderat att öka och kan ta mer resurser i anspråk. Nämnden föreslår därför utökning med ytterligare en byggnadsinspektör.

Omfattande inventeringar av enskilda avloppsanläggningar kommer att resultera i en ökad mängd förelägganden om åtgärder och tillståndsansökningar.

Samarbetet med tekniska förvaltningen och kommunkansliet fortsätter för att bättre utnyttja varandras kompetenser. Detta resulterar i snabbare service till kommuninnevånare och företag, genom att olika aspekter beaktas tidigt i handläggningen.

En kommungemensam ingång, Östhammar Direkt, för företagare och medborgare förbereds från 2014. Frågor till nämndens verksamhetsområde kommer därmed att hanteras snabbare genom att enklare frågor besvaras och förberedelser görs redan innan ett ärende når utredande/ beslutande handläggare. Överföring av arbetsuppgifter till Östhammar Direkt innebär att handläggarresurser kommer att överföras från förvaltningen och en effekt kan vara att handläggningen av ärenden från inkommen handling till beslut kan ta längre tid. Risken är särskilt stor under perioder med hög belastning av inkommande ansökningar som är kopplade till byggnation inklusive avloppstillstånd, strandskyddsdispenser och värmepumpsinstallationer.

Verksamheten 2015-2017

Långsiktiga förändringar i den fysiska miljön kräver att nya planer upprättas och att befintliga ändras eller rivs upp. Ett fortsatt omvandlingstryck på våra fritidshusområden kan förväntas, liksom trycket på att få bygga bostäder i strandnära områden. Då detta ställer krav på utbyggnad av bl.a. infrastrukturen behövs ett brett engagemang och samsyn med andra politiska nämnder, för att uppsatta mål ska kunna uppnås.

Arbetet med en ny kommunövergripande strategisk översiktsplan pågår. Under 2012 och 2013 har ett politiskt målarbete och en medborgardialog genomförts. Nämndens personal kommer att delta i arbetet med översiktsplaneringen och nämndens arbete kommer att påverkas de kommande åren.

De lokala miljömålen ska integreras som en naturlig del och tillsammans med VA-strategin bli vägledande i myndighetens arbete.

Nämndens verksamhet är i hög grad initierad av behov hos medborgare och företag. I samband med införandet av Östhammar Direkt, i början av 2014, ökas tillgängligheten för den som har frågor till förvaltningen, genom att alla samtal och spontana besök tas om hand där. En omfördelning av resurser kan på sikt bli aktuell.

Kvantitet och kvalitet

De senaste åren har ett tiotal planer antagits varje år. Ett undantag är 2012, då personalomsättning och ökade krav på andra områden medförde att endast sex planer antogs. Nämnden ser en ökning av behovet av nya planer de närmaste åren. En resursförstärkning motsvarande en tjänst har gjorts för framtagning av detaljplaner. Detaljplaner i tätbebyggda områden överklagas ofta under beslutsprocessen, vilket leder till att det är vanligt att det tar minst två år tills en beställd plan vinner laga kraft. Detta medför att man behöver ha en god framförhållning.

Genom att nämnden under 2012 har förstärkt resurserna för bygglovhantering klarar nämnden en mindre ökning av ärenden utan att det ytterligare påverkar möjligheten att ta fram nya detaljplaner.

En behovsutredning ligger till grund för tillsynsplaneringen enligt Miljöbalken. Nämnden, har prioriterat inventering av undermåliga enskilda avlopp för att dessa ska åtgärdas under kommande år. Livsmedelskontrollen genomförs i projektform och en ökad besöksfrekvens hos livsmedelsföretag leder till säkrare livsmedel.

Investeringar

Inga investeringar är planerade under perioden 2014-2017.

Resultaträkning (tkr)	Bokslut 2012	Budget 2013	Budget 2014	Plan 2015	Plan 2016	Plan 2017
Intäkter (+)	9 403	8 020	9 635	9 635	9 635	9 635
Kostnader (-)	-12 144	-13 286	-14 053	-14 053	-14 053	-14 053
Personalkostnader	-9 568	-10 737	-11 740	-11 740	-11 740	-11 740
Lokalkostnader	-394	-0	-450	-450	-450	-450
Övriga kostnader	-2 182	-2 549	-1 863	-1 863	-1 863	-1 863
Nettokostnader	-2 741	-5 266	-4 418	-4 418	-4 418	-4 418

Driftbudget (tkr)	Bokslut 2012	Budget 2013	Budget 2014	Plan 2015	Plan 2016	Plan 2017
<i>Verksamhet</i>						
11 Politisk verksamhet						
Intäkter	0	0	0	0	0	0
Kostnader	-568	-600	-620	-620	-620	-620
19 Övrig politisk verksamhet						
Intäkter	0	0	0	0	0	0
Kostnader	-216	-254	-260	-260	-260	-260
21 Fysisk, teknisk planering						
Intäkter	6 552	5 035	6 635	6 635	6 635	6 635
Kostnader	-5 938	-6 368	-7 073	-7 073	-7 073	-7 073
28 Miljö- och hälsoskyddsnämnd						
Intäkter	2 851	2 985	3 000	3 000	3 000	3 000
Kostnader	-5 422	-6 064	-6 100	-6 100	-6 100	-6 100
Nettokostnader	-2 741	-5 266	-4 418	-4 418	-4 418	-4 418

Fritidsnämnden

Verksamhetsområde

Vi ansvarar för följande anläggningar och verksamheter:

- Hälsoarbete.
- Ungdomsråd.
- Simhallar.
- Sporthallar.
- Fritidsgårdar, ungdomsfrågor.
- Fritidsaktiviteter för funktionshindrade.
- Smultronställen och andra friluftsanläggningar.
- Motionsspår.
- Friluftsbad, utebad.
- Föreningsstöd.
- Idrottsplatser och isbanor.
- Ishallar.
- Gymnastiksal.
- Småbåtshamnar, gästhamnar.
- Campingplatser, stugor.
- Service, information och kontakter gällande fritidsfrågor.

Omvärldsanalys

I flera undersökningar pekas ett rikt utbud av kultur- och fritidsaktiviteter ut som viktiga faktorer för att en kommun ska uppfattas som attraktiv.

En intressant trend i samhället är ett starkt ökat

intresse för konditionsaktiviteter utomhus som cykling, löpning och promenader samt skid- och skridskoåkning vintertid.

När det gäller statliga medel till föreningsstöd tyder det mesta på att kommunens möjlighet att växla upp de statliga medlen påverkar möjligheten till stöd. Vikten av fritidsnämndens engagemang i dialogen och stödet till föreningarna ökar därmed för att totalt sett utveckla både verksamheter och anläggningar.

Kommunens simhallar är ålderstigna och slitna.

Aktiva i föreningarna blir allt äldre. De yngre väljer att engagera sig i kortare uppdrag som är knutna till den privata livssituationen.

Verksamhetsmål kopplat till god ekonomisk hushållning

Fritidsnämnden vill

- verka för en långsiktigt god och hållbar folkhälsa för alla
- verka för en långsiktigt god och hållbar ungdomsverksamhet
- ha kostnadseffektiva idrottsplatser
- verka för ett hållbart, brett och välfungerande föreningsliv.
- ha välskötta, välbesökta och attraktiva friluftsanläggningar.

Kommunfullmäktiges mål	Nämndens mål	Styrtal
KF3 Östhammars kommun ska vara en kommun med gott bemötande och hög tillgänglighet	Besökare på kommunens fritidsanläggningar ska uppleva att verksamheten är öppen och tillgänglig. Alla ska känna sig välkomna och får god service på kommunens anläggningar	Uthyrda antal timmar i idrotts- hallar och övriga träningslokal- ler Nöjda kunder på kommunens anläggningar
KF5 Östhammars kommun ska vara en kommun där invånarna är nöjda med sin fritid	Kommunens invånare ska ha tillgång till en mångsidig verksamhet på sin fritid Kommunens invånare ska kunna ägna sig åt ett rikt och varierat utbud av aktiviteter på kommunens fritidsanläggningar	Antal besökare i simbassänger Simskoleelever

	Barn- och ungdomars egna intressen, erfarenheter, förmågor, förutsättningar och behov tillvaratas i verksamheternas utveckling	Erbjuden simskola för 6 - 7 åringar Gymkort, antal sålda kort LOK stödet antal sammankomster LOK stödet deltagare Antal Fritidsgårdar, antal besök pojkar och flickor Samlingslokaler, antal sammankomster
KF6 Östhammars kommun ska vara en kommun där invånarna upplever ökade förutsättningar för delaktighet	Kommunens invånare ska ha tillgång till ett brett och välfungerande föreningsliv. Kommuninvånarna ska ha tillgång till ett rikt friluftsliv.	Antal Guldklubbar Antal smultronställen i naturen

Verksamhetsförändringar och konsekvenser 2014

En genomgång av sportanläggningarnas utbud ska göras. Dessutom ska fritidsnämnden se över kostnader och intäkter av den konkurrensutsatta verksamheten som gym och gruppträningar.

Förvaltningen fortsätter att arbeta med Lean och kommer under 2014 även genomföra Lean på fritidsgårdarna.

Östhammar direkts (kundtjänsten) införande kommer påverka möjligheterna att förbättra fritidsförvaltningens service mot alla som vill komma i kontakt med fritidsnämndens verksamheter.

Samarbetet mellan kommunens egna anläggningar ska förstärkas än mer, både för att öka kvaliteten och för att bli mer effektiva.

Ungdomars delaktighet blir allt mer aktuell för fritidsnämnden att driva i o m att nämnden även har ett ansvar för kommunens ungdomsråd.

Renoveringen av ishallen i Gimo kommer att innebära energibesparingar och därmed lägre driftkostnader.

Verksamheten 2015-2017

Föreningslivet är viktigt för fritidsnämnden både som utförare av ett stort antal meningsfulla fritidsaktiviteter men även som anläggningsskötare av både idrotts- och friluftsanläggningar. Fritidsnämnden vill visa sin uppskattning för detta stora tunga samhällsansvar som idag vilar på föreningslivets axlar. Vi vill utveckla det kontantstöd som under flera år varit oförändrat. Driftsformen på de idrottsanläggningar som kommunen själv driver idag kommer att ses över. Likvärdiga driftformer på likvärdiga anläggningar är målet.

Att följa trender när det gäller framför allt barn

och ungdomars intressen när det gäller idrott och fritidsaktiviteter är viktigt för att motverka ökat stillasittande och därmed försämrad hälsa. Att tillsammans med föreningar ta till oss nya verksamhetsformer och försöka skapa möjligheter blir viktigt.

För att kunna upprätthålla en god skötselnivå på våra många fina friluftsanläggningar, friluftsbad etc. måste fritidsnämnden se över antalet anläggningar. Möjligheten att upprätthålla en kvalitet på ett så stort antal anläggningar som nämnden idag ansvarar för kan ses som näst intill omöjligt i framtiden. Lösningen kan vara ett utvecklat samarbete med Upplandsstiftelsen och föreningslivet.

Många av fritidsnämndens anläggningar, simhallar, sporthallar och ishallar är 35 år eller äldre. Vi har framför oss ett stort behov av nyinvesteringar av främst reningsanläggningar på simhallarna och kylkompressorerna på våra ishallar. Energibesiktningar kommer att göras för att försöka sänka driftkostnader och en strategisk framtidsplan behöver tas fram.

Det finns ett ökat intresse för nya former av träning och motion. Uteaktiviteter ökar som löpning, skidåkning, och skridskoåkning. Dessutom avlöser träningstrenderna varandra snabbt. Fritidsnämnden måste arbeta för en verksamhet som är flexibel och som snabbt kan ändra inriktning. Fritidsnämnden ska vidare tillsammans med föreningar och privata aktörer verka för ett så brett träningsutbud som möjligt.

Fritidsnämnden ska verka för en god folkhälsa för alla dels genom att fortsätta arbetet med att utveckla kommunens egna anläggningar som friskvårdsanläggningar dels att leda kommunens folkhälsoarbete.

Kvantitet och kvalitet

De nyckeltal vi använder oss av för att bl.a. mäta våra mål är: Antal besökare vid våra olika verksamheter och anläggningar, antal simskoleelever, antal gästnätter i våra gästhamnar, antal besökare vid våra fritidsgårdar, antal sammankomster i allmänna samlingslokaler, antal deltagare och sammankomster ungdomsverksamhet, antal guldklubbar och smultronställen i naturen.

Investeringar

En analys av investeringsbehovet för kommunens egna anläggningar behöver göras. Investeringar för att förbättra arbetsmiljön i Gimo simhall är prioriterat. Alundabadet behöver nytt underlag till bassängbotten. Våra gym behöver nya redskap och en allmän upprustning för att möta dagens behov av styrketräning.

Verksamhetsmätt	Bokslut 2012	Budget 2013	Budget 2014	Plan 2015	Plan 2016	Plan 2017
Nöjda kunder utbud helhet			88%	88%	88%	88%
Besökare i simbassänger	74 864	78 123	78 123	78 123	78 123	78 123
Simskoleelever	551	500	500	500	500	500
Erbjuden simskola för 6-7 åringar		100%	100%	100%	100%	100%
Sporthallstimmar, idrottshallar	4 844	5 975	6 200	6 200	6 200	6 200
Timmar övriga träningslokaler	6 123	4 700	4 700	4 700	4 700	4 700
Gymkort, antal sålda kort	1 613	1 800	1 800	1 800	1 800	1 800
Samlingslokaler, sammankomster	2 877	3 300	3 300	3 300	3 300	3 300
Smultronställen i Naturen	2	4	4	5	5	5
LOK stödet, sammankomster	10 430	13 200	12 000	12 000	12 000	12 000
LOK stödet, deltagare		135 000	123 000	123 000	123 000	123 000
Antal Guldklubbar	4	15	15	20	25	25
Antal fritidsgårdar	4	4	4	4	4	4

Resultaträkning (tkr)	Bokslut 2012	Budget 2013	Budget 2014	Plan 2015	Plan 2016	Plan 2017
Intäkter (+)	11 615	11 788	11 894	11 894	11 894	11 894
Kostnader (-)	-29 843	-30 093	-31 521	-31 521	-31 521	-31 521
Personalkostnader	-10 074	-10 892	-10 991	-10 991	-10 991	-10 991
Lokalkostnader	-4 736	-4 416	-5 556	-5 556	-5 556	-5 556
Övriga kostnader	-15 033	-14 785	-14 974	-14 974	-14 974	-14 974
Nettokostnader	-18 228	-18 305	-19 627	-19 627	-19 627	-19 627

Driftbudget (tkr)	Bokslut 2012	Budget 2013	Budget 2014	Plan 2015	Plan 2016	Plan 2017
<i>Verksamhet</i>						
11 Nämnd						
Intäkter	0	0	0	0	0	0
Kostnader	-231	-212	-214	-214	-214	-214
28 Miljö- och hälsoskydd						
Intäkter	0	0	0	0	0	0
Kostnader	6	0	-86	-86	-86	-86
31 Allmän fritidsverksamhet						
Intäkter	81	100	100	100	100	100
Kostnader	-3 903	-5 158	-5 205	-5 205	-5 205	-5 205
35 Idrotts- och fritidsanläggningar						
Intäkter	11 400	11 553	11 658	11 658	11 658	11 658
Kostnader	-23 825	-22 829	-24 105	-24 105	-24 105	-24 105
36 Fritidsgårdar						
Intäkter	135	135	136	136	136	136
Kostnader	-1 891	-1 895	-1 912	-1 912	-1 912	-1 912
Nettokostnader	-18 228	-18 305	-19 627	-19 627	-19 627	-19 627

Investeringsbudget, netto (tkr)	Budget 2014	Plan 2015	Plan 2016	Plan 2017
<i>Projekt</i>				
Arbetsmiljöåtgärder sport- simhall	400			
Spontanidrottsplats Österbybruk	200			
Läktare Olandshallen	120			
Toalett Tennisbana Öregrund	200	0		
Låssystem Gimo	200			
Utrustning gym	0	400	400	400
Duk till bassäng Alundabadet		1 200	0	0
Larm sporthallarna		200		
Kassa ombyggnad sim- och sporthall			600	300
Utedass utebad		200	200	200
Läktare Österbybruk			320	
Div investeringar sport och simhallar			480	1 100
Summa	1 120	2 000	2 000	2 000

Kulturnämnden

Verksamhetsområde

Drift av ett huvudbibliotek och fyra filialer, uppsökande biblioteksverksamhet och läsfrämjande arbete, kultur för barn och ungdom, kultur inom vård och omsorg, Östhammars Musikvecka, bevakning av tillvaratagande av kulturhistoriska byggnader och miljöer, ansvar för kommunens konstinnehav, regional och statlig samverkan inom kulturområdet.

Omvärldsanalys

Ändamålsenliga lokaler saknas för att kunna erbjuda invånarna i Östhammars kommun ett rikt och brett kulturliv. Bland annat saknas scen för teater.

Utbildningsnivån i kommunen är något lägre än riksgenomsnittet. I dagens samhälle är den enskildes och samhällets konkurrenskraft nära kopplad till kunskap och utbildning. Biblioteket är en del av kunskapens infrastruktur och därför en viktig del av kommunens strategier för uppbyggnad av kompetens.

Barn och ungdomar har på många sätt en utsatt position i dagens samhälle med högt tempo, höga krav och ökad tillgång till alkohol och droger. Barn och ungdomar har rätt att få en meningsfull fritid med upplevelser och skapande verksamhet som stimulerar kreativitet, samverkan och förståelse och som motverkar drogmissbruk och andra negativa trender i samhället.

Enligt Unescos folkbiblioteksmanifest skall folkbiblioteken verka för läskunnighet, information, utbildning och kultur genom att skapa och stärka läsvanor hos barn redan från tidig ålder. Läsfrämjande arbete i samarbete med BVC, förskola och skola ger barn och ungdomar ett rikare språk.

Befolkningen i Östhammars kommun blir allt äldre. Delaktighet i meningsfulla kulturaktiviteter är hälsofrämjande för individen och bidrar till att öka hälsa och välbefinnande. En uppsökande biblioteksservice ökar delaktigheten och livskvaliteten för de personer som av olika skäl inte själva kan ta sig till biblioteket.

Verksamhetsmål kopplat till god ekonomisk hushållning

Kulturnämnden vill

- Främja ett rikt och brett kulturliv.
- uppfylla målen i biblioteksplanen senast 2015.
- öka kulturutbudet för barn och ungdom, pensionärer på särskilda boenden och personer inom LSS.
- Stärka bildningsnivån och främja demokratin.
- Skapa attraktiva miljöer för att främja trivsel och god hälsa.

Prioriterade målgrupper är barn, ungdomar, pensionärer på särskilda boenden och personer inom LSS.

Kommunfullmäktiges mål	Nämndens mål	Styrtal
KF3 Östhammars kommun ska vara en kommun med gott bemötande och hög tillgänglighet	Kommunens invånare ska uppleva att kulturverksamheten är öppen och tillgänglig.	Biblioteket har bra öppettider? Öppettid bibliotek timmar per vecka Jag är nöjd med det bemötande jag får av personalen?
KF5 Östhammars kommun ska vara en kommun där invånarna är nöjda med sin fritid	Kommunens invånare ska ha tillgång till en kvalitativ och mångsidig kulturverksamhet	Antal besökare på biblioteken Antal besök per invånare på biblioteken. Antal utlån Antal utlån per invånare Antal kulturprogram Antal besökare Östhammars musikveckan Kundnöjdhet biblioteken

		Andel barn och unga som är nöjda med verksamhet de deltar i på fritiden. (Om det går att mäta)
KF6 Östhammars kommun ska vara en kommun där invånarna upplever ökade förutsättningar för delaktighet	Kommunens invånare ska ha möjlighet att påverka kulturutbudet.	Bibliotekets tjänster är anpassade till just mina behov. Andel barn och unga som kan påverka den verksamhet de deltar i på fritiden. (Om det går att mäta)

Verksamhetsförändringar och konsekvenser 2014

Enligt budgetförutsättningarna för 2014-2017 räknas budgeten upp med 1.0% under 2014. Den ökningen täcker inte ökade lönekostnader. Omfördelning av medel från verksamheten kommer att göras.

Påbörjandet av byggandet av nytt huvudbibliotek sker under 2014. Fokus kommer att under året läggas på att planera biblioteksverksamheten inför driftstart 2015. Musikveckan kommer att under 2014 genomföras i ett något mindre format än 2013.

Samordning och utveckling av programverksamheten på biblioteken och andra lokaler kommer att förbättras.

Verksamheten 2015-2017

Kulturnämnden kommer att arbeta med att ta fram en strukturplan för att se över hela biblioteksverksamheten. Planen ska bland annat ge svar på vilka utökade resurser biblioteken behöver i kommunen. Nytt huvudbibliotek 2015 i Östhammar med utökade öppettider kommer att kräva en utökning av personalstyrkan.

Kulturnämnden vill verka för en ändamålsenlig scen för scenkonst i Östhammars kommun.

Kvantitet och kvalitet

De kvantitativa målen är 6,4 biblioteksbesök/invånare, 6,2 utlån/invånare, 239 kulturprogram och en genomsnittlig beläggning på Musikveckans konserter med 60 % (dvs. andel sålda biljetter av tillgängliga biljetter). Kvaliteten mäts genom brukarundersökningar på biblioteken och Musikveckan. Målet är 90 % nöjda besökare både på biblioteken och Musikveckan.

Investeringar

Självtjänstautomater till biblioteken i Österbybruk, Östhammar och Öregrund. Dessutom ett nytt utlåningssystem som möjliggör meröppet.

Verksamhetsmått	Bokslut 2012	Budget 2013	Budget 2014	Plan 2015	Plan 2016	Plan 2017
Antal besökare på biblioteken	142 444	151 500	138 000	155 000	157 000	157 000
Antal besök/invånare	6,7	7,1	6,4	7,2	7,3	7,3
Antal utlån	125 446	149 969	135 000	140 000	140 000	140 000
Antal utlån/invånare	5,9	7,0	6,2	6,5	6,5	6,5
Antal kulturprogram	95	239	239	239	239	239
Antal besök Östhammars musikvecka	3 893	4 000	4 000	4 000	4 000	4 000
Kundnöjdhet biblioteken	93%	90%	90%	90%	90%	90%
Öppettid biblioteken timmar per vecka	117	119	119	131	131	131

Verksamhetsplan

Resultaträkning (tkr)	Bokslut 2012	Budget 2013	Budget 2014	Plan 2015	Plan 2016	Plan 2017
Intäkter (+)	2 008	1 341	942	942	942	942
Kostnader (-)	-12 052	-10 560	-10 277	-12 302	-12 302	-12 302
Personalkostnader	-5 226	-4 954	-5 036	-5 036	-5 036	-5 036
Lokalkostnader	-1 707	-1 554	-1 573	-3 598	-3 598	-3 598
Övriga kostnader	-5 119	-4 052	-3 668	-3 668	-3 668	-3 668
Nettokostnader	-10 045	-9 219	-9 335	-11 360	-11 360	-11 360

Driftbudget (tkr)	Bokslut 2012	Budget 2013	Budget 2014	Plan 2015	Plan 2016	Plan 2017
<i>Verksamhet</i>						
11 Nämnd						
Intäkter	0	0	0	0	0	0
Kostnader	-203	-217	-220	-220	-220	-220
32 Kulturverksamhet						
Intäkter	1 984	1 243	843	843	843	843
Kostnader	-5 155	-3 814	-3 446	-3 446	-3 446	-3 446
33 Biblioteksverksamhet						
Intäkter	23	98	99	99	99	99
Kostnader	-6 695	-6 529	-6 612	-8 637	-8 637	-8 637
Nettokostnader	-10 045	-9 219	-9 335	-11 360	-11 360	-11 360

Investeringsbudget, netto (tkr)	Budget 2014	Plan 2015	Plan 2016	Plan 2017
<i>Projekt</i>				
Självbetjäningssdisk Östhammar	100	0	0	0
Självbetjäningssdisk Österbybruk	100	0	0	0
Utläningsystem Östhammar	400	0	0	0
Meröppet; larmbågar mm Östhammar	150	0	0	0
Summa	750	500	500	500

Tekniska nämnden

Verksamhetsområde

Tekniska kontoret ansvarar för:

- Drift, underhåll och reinvesteringar i kommunens fastigheter.
- Köp, försäljning, arrenden och uthyrning av kommunens fastigheter.
- Drift och underhåll av kommunens gator, gång- och cykelvägar, parker, skog, lekpark och gatubelysning.
- Trafiksäkerhet på det kommunala vägnätet.
- Genomförande av beslutade investeringsprojekt.
- Inköp och upphandlingar inom förvaltningen.
- Bostadsanpassningsbidrag.
- Tillagning och servering av måltider inom förskolan, skolan och äldreomsorgen.
- Städning av verksamhetslokaler.

Omvärldsanalys

Världen står inför omfattande klimatförändringar med stigande hav och fler perioder med kraftig nederbörd vilket kan skapa problem med avrinning och översvämning i stadsmiljöer.

Livsmedelspriserna ökar i snabbare takt, jämfört mot konsumentprisindex, p.g.a. strukturella förändringar i den globala ekonomin. Ett beslut om slutförvar för använt kärnbränsle i Forsmark kan medföra bl.a. ökat behov av byggbar mark och ökad efterfrågan på bostäder.

Verksamhetsmål kopplat till god ekonomisk hushållning

Verksamhetsmål kopplade till KF's mål Skola som ger bra förutsättningar

- Vi skall tillhandahålla ändamålsenliga lokaler som väl tillgodoser kommunens egna verksamheters behov.
- Vi skall bedriva en kostnadseffektiv fastighetsförvaltning.
- Vi skall tillhandahålla rena lokaler.

Verksamhetsmål kopplade till KF's mål Stöd- och omvårdsverksamhet

- Vi skall bedriva en måltidsverksamhet som väl tillgodoser behovet av bra ekologisk näringsriktig kost som är vällagad till förskolor, skolor och äldreomsorg.

Verksamhetsmål kopplade till KF's mål Gott bemötande och god tillgänglighet

- Vi skall se till att tillgängligheten är god i offentliga miljöer och på allmänna platser.

Verksamhetsmål kopplade till KF's mål Ökande invånareantal

- Vi skall aktivt bidra till att skapa och behålla attraktiva boendemiljöer med tillgång till parker, lekplatser, grönytor och tätortsnära skog.

Verksamhetsmål kopplade till KF's mål Minskad miljöpåverkan

- Vi skall ha fastigheter med god energihushållning med ekologiskt uthålliga energislag.

Verksamhetsmål kopplade till KF's mål Hållbar infrastruktur

- Vi skall tillhandahålla gator, vägar samt gång- och cykelvägar som är framkomliga och säkra såväl sommar som vinter.
- Vi skall bedriva en kostnadseffektiv förvaltning av kommunens gator, vägar, gång- och cykelvägar, parker, skog, lekplatser och gatubelysning.

Verksamhetsförändringar och konsekvenser 2014

Förvaltningens budgetuppräknig kommer att vara 1% vilket innebär att all befintlig verksamhet måste effektiviseras för att kompensera kostnadsökningar. Arbetet med energikonvertering och energieffektivisering i våra fastigheter fortsätter. Arbetet med att implementera ett driftövervakningssystem för att på så vis kunna optimera energiåtgången pågår. Arbetet med att avyttra eller finna alternativa användningsområden för ej nyttjade lokaler fortsätter. Ökande livsmedelspriser och beslut att öka andelen ekologiska livsmedel kommer att ställa betydande effektiviseringskrav på måltidsverksamheten. Arbetet med att införa Lean som arbetsmetod inom hela förvaltningen fortgår.

Verksamheten 2015-2017

Fortsatt energikonvertering och förbrukningsoptimering. Det planerade underhållet av gator, gång- och cykelvägar, lekpark och parker är inte tillräckligt och en budgetförstärkning behövs för att nå en på lång sikt önskvärd underhållsnivå. Arbetet med att säkra att det finns tomtmark till försäljning i och kring kommunens tätorter måste intensifieras särskilt med hänsyn till ett eventuellt slutförvar för använt kärnbränsle i Forsmark och öppnandet av gruvan i Dannemora.

Kvantitet och kvalitet

Kommunens fastighetsbestånd skall förvaltas på ett kostnadseffektivt sätt. Lokalvården skall följa Socialstyrelsens normer och rekommendationer. Måltidsenheten skall leverera näringsriktiga måltider som följer Livsmedelsverkets kostrekommendationer. Snöröjning utföres när snötäcket har en tjocklek om minst 5 cm. Rabatter och planteringar skall skötas så att de ser trevliga ut och bidrar till god utemiljö.

Investeringar

Frösåkersskolan och Österbyskolan skall renoveras och anpassas för årskurs F-9. Ombyggnadsarbeten på Österbyskolan pågår och beräknas vara klart till sommaren 2014. Exploatering av nya bostadsområden i Öregrund och Österbybruk pågår. Ett nytt särskilt boende för äldre är under uppförande i Östhammar. Ventilationen i kommunhuset skall åtgärdas. Bruksgymnasiets tak är i behov av åtgärder. Ishallen i Gimo kommer att återupbyggas.

Resultaträkning (tkr)	Bokslut 2012	Budget 2013	Budget 2014	Plan 2015	Plan 2016	Plan 2017
Intäkter (+)	192 467	203 659	215 779	215 779	215 779	215 779
Kostnader (-)	-251 027	-248 116	-260 097	-260 097	-260 097	-260 097
Personalkostnader	-53 096	-54 433	-56 587	-56 587	-56 587	-56 587
Lokalkostnader	-35 765	-35 259	-38 329	-38 329	-38 329	-38 329
Övriga kostnader	-162 166	-158 424	-165 181	-165 181	-165 181	-165 181
Nettokostnader	-58 560	-44 457	-44 318	-44 318	-44 318	-44 318
Driftbudget (tkr)	Bokslut 2012	Budget 2013	Budget 2014	Plan 2015	Plan 2016	Plan 2017
<i>Verksamhet</i>						
11 Politisk verksamhet						
Intäkter	0	0	0	0	0	0
Kostnader	-292	-285	-291	-291	-291	-291
21 Fysisk, teknisk planering						
Intäkter	2 289	2 414	2 692	2 692	2 692	2 692
Kostnader	-13 724	-11 617	-10 807	-10 807	-10 807	-10 807
25 Gator o vägar						
Intäkter	100	55	70	70	70	70
Kostnader	-19 079	-19 640	-20 301	-20 301	-20 301	-20 301
27 Parker						
Intäkter	0	0	0	0	0	0
Kostnader	-4 560	-5 066	-5 225	-5 225	-5 225	-5 225
51 Vård och omsorg enl SoL						
Intäkter	0	0	0	0	0	0
Kostnader	-3 000	-3 000	-3 000	-3 000	-3 000	-3 000
71 Näringsliv och bostäder						
Intäkter	8 544	8 952	8 717	8 717	8 717	8 717
Kostnader	-12 305	-12 715	-12 345	-12 345	-12 345	-12 345
81 Lokaler						
Intäkter	181 534	192 238	204 300	204 300	204 300	204 300
Kostnader	-198 067	-195 793	-208 128	-208 128	-208 128	-208 128
Nettokostnader	-58 560	-44 457	-44 318	-44 318	-44 318	-44 318

Investeringsbudget, netto (tkr)	Budget 2014	Plan 2015	Plan 2016	Plan 2017
<i>Projekt</i>				
Ombyggnad Österbyskolan	25 000			
Ombyggnad Frösåkersskolan	15 000	63 500		
Vård och omsorgsboende	66 000			
Exploatering bostadsområden	3 000	5 000	5 000	3 000
Exploatering industriområden	1 000	4 000	3 000	1 000
Fritidsanläggningar	2 100	2 100	2 100	2 100
Gimo ishall	22 000			
Övriga investeringar	25 000	25 000	25 000	25 000
Summa	159 100	99 600	35 100	31 100

Tekniska nämnden VA-verksamheten

Verksamhetsområde

Ansvara för kommunens allmänna VA-anläggningar inom fastställt verksamhetsområde och där tillgodose behovet av vattenförsörjning och omhändertagande av avloppsvatten.

Omvärldsanalys

Klimatet förändras och nederbörden väntas få en förändrad årsrytm och mängd i de flesta delarna av landet. Detta gör att avrinningen och vattentillgången förändras, vilket i sin tur påverkar förutsättningarna för dricksvattenförsörjningen och avloppshanteringen. Torrare somrar och ändringar i havsnivån kan komma att påverka både tillgång och kvaliteten på dricksvatten. Risken för saltvatteninträngning i vattentäkter ökar i kustnära och låglänta områden. VA-standarden i kust- och omvandlingsområden uppfyller sällan dagens krav och kräver därför åtgärder i någon form. För att möta upp kravet i dessa områden, samt behovet av nya bostäder, kommer verksamhetsområdet för VA att behöva utökas. Vattendirektivet och dess mål att uppnå god vattenstatus kan medföra ökade krav på våra reningsverk. Detta tillsammans med de miljökvalitetsnormer (MKN) för distriktets grundvatten som fastställts kan medföra betydande kostnadsökningar för VA-verksamheten.

Verksamhetsmål kopplat till god ekonomisk hushållning

Verksamhetsmål kopplade till KF's mål Hållbar infrastruktur, Miljöpåverkan och Tryggt att leva och bo

- Vi skall tillhandahålla kommunalt dricksvatten med hög leveranssäkerhet.
- Verksamhetsområdet för VA skall utökas när det är miljömässigt motiverat.
- Vi skall rena och hantera kommunalt avloppsvatten på ett miljömässigt optimalt sätt.
- Vi skall ha god tillgång på vatten för framtida behov.

Verksamhetsförändringar och konsekvenser 2014

Brukningssavgifterna kommer att behöva höjas under 2014 för att få ekonomisk balans. Den pågående utbyggnaden av ett antal nya bostadsområden innebär ökade kapitalkostnader i takt med att VA-ledningar läggs ner.

Verksamheten 2015-2017

Driftoptimering av våra reningsverk kan endast möta en del av den ökade belastningen en ökad anslutning till VA-nätet innebär. På sikt kommer det dock troligtvis även att medföra kostnader för kapacitetsökning i vissa reningsverk. Den beslutade VA-strategin kommer på sikt att medföra stora investeringar för utbyggnad av ledningsnätet. Utbyggnaden kommer innebära att stora investeringar behöver göras för att långsiktigt klara kapaciteten i såväl vattenverk som reningsverk framför allt i Öregrund.

Kvantitet och kvalitet

Det dricksvatten som levereras ska uppfylla kvalitetskraven i Livsmedelsverkets föreskrifter. Leveranssäkerheten ska vara god vilket bland annat innebär leverans av tillräcklig vattenmängd med minimalt antal driftavbrott.

Utsläppen från våra reningsverk ska uppfylla de villkorskrav som meddelats i verksamheternas tillstånd. Underhåll av vårt ledningsnät ska ske på ett sätt som medför att dess status inte försämras.

Investeringar

En utökning av verksamhetsområdet pågår på ett flertal platser i kommunen, bl.a. Gräsö kyrktrakt, Kavaröbro i Öregrund samt Klockarbacken i Österbybruk.

Planerat underhåll av ledningsnätet bör utökas för att dess status ska förbättras. Investeringar för förbättring av slamhanteringen i Alunda och i Östhammar pågår. Råvattenkvalitet vid råvattentäkt Kyrkholmen medför problem både i brunnen, råvattenledningar samt i beredningsprocessen vid vattenverket i Österbybruk. Vissa steg i beredningsprocessen har dessutom begränsad återstående livslängd och är snart i behov av renovering/nyinstallation. Utredning pågår för att säkerställa vattenförsörjningen både på kort och på lång sikt.

Resultatbudget

Mkr	Redov.	Budget	Budget	Plan	Plan	Plan
	2012	2013	2014	2015	2016	2017
Verksamhetens intäkter	28,8	31,0	32,5	33,9	35,6	37,3
Verksamhetens kostnader	-22,4	-22,5	-22,9	-24,7	-25,7	-27,4
Avskrivningar	-5,1	-5,5	-5,5	-6,0	-6,5	-6,5
Verksamhetens nettokostnader	1,3	3,0	4,1	3,2	3,4	3,4
Ränteintäkter o liknande resultatposter	0,0	0,0	0,0	0,0	0,0	0,0
Räntekostn o liknande resultatposter	-3,7	-3,0	-3,0	-3,2	-3,4	-3,4
Resultat före extraordinära poster	-2,4	0,0	1,1	0,0	0,0	0,0
Extraordinära intäkter	0,0	0,0	0,0	0,0	0,0	0,0
Extraordinära kostnader	0,0	0,0	0,0	0,0	0,0	0,0
Årets resultat	-2,4	0,0	1,1	0,0	0,0	0,0

Balansbudget

Mkr	Redov	Budget	Budget	Plan	Plan	Plan
	2012	2013	2014	2015	2016	2017
TILLGÅNGAR						
Anläggningstillgångar						
Materiella anläggningstillgångar	87,3	104,7	119,2	133,2	146,7	160,2
Summa anläggningstillgångar	87,3	104,7	119,2	133,2	146,7	160,2
SUMMA TILLGÅNGAR	87,3	104,7	119,2	133,2	146,7	160,2
EGET KAPITAL OCH SKULDER						
Balanserad vinst - avräkningskonto						
Årets resultat	-2,4	0,0	1,1	0,0	0,0	0,0
SUMMA EGET KAPITAL	-3,7	-3,7	-2,6	-2,6	-2,6	-2,6
Skuld Östhammars kommun	87,7	105,1	116,5	129,5	143,0	156,5
Skuld anslutningsavgifter o inv.bidrag	2,8	2,6	4,6	5,6	5,6	5,6
Summa långfristiga skulder	90,5	107,7	121,1	135,1	148,6	162,1
Upplupna kostnader och förutbetalda intäkter	0,5	0,7	0,7	0,7	0,7	0,7
Summa kortfristiga skulder	0,5	0,7	0,7	0,7	0,7	0,7
SUMMA SKULDER	91,0	108,4	121,8	135,8	149,3	162,8
SUMMA EGET KAPITAL OCH SKULDER	87,3	104,7	119,2	133,2	146,7	160,2

Investeringsbudget, netto (tkr)

	Budget	Plan	Plan	Plan
	2014	2015	2016	2017
<i>Projekt</i>				
Övriga investeringar	20 000	20 000	20 000	20 000
Summa	20 000	20 000	20 000	20 000

Tekniska nämnden

Renhållningsverksamheten

Verksamhetsområde

Renhållningen ansvarar för hämtning av hushållsavfall, för extern slamtömning samt för återvinningscentralerna i Östhammars kommun.

Omvärldsanalys

Ökande bränslepriser ger högre transportkostnader. Inom renhållningsverksamheten beslutas successivt om nya lagar och förordningar som stimulerar och tvingar till sortering av avfall för återanvändning och återvinning. Nya skatter och avgifter kan komma att påverka ekonomin. Energifolagens mottagningspriser kan komma att falla i takt med att nya anläggningar uppförs. Utsortering av organiskt avfall för nyttjande till biogas sker i allt större utsträckning.

Verksamhetsmål kopplat till god ekonomisk hushållning

Verksamhetsmål kopplade till KF's mål Hållbar infrastruktur, Miljöpåverkan och Tryggt att leva och bo

- Vi skall bedriva en kostnadseffektiv renhållningsverksamhet som ger en god service.
- Vi skall minska mängden hushållsavfall som går till förbränning.
- Vi skall se till att avfallet omhändertas på ett ändamålsenligt sätt.

Hämtning av hushållsavfall och slam skall ske enligt gällande hämtningsplan. Servicen på återvinningscentralerna skall vara god och präglas av en hjälpsam attityd. Avfallet skall sorteras i olika fraktioner.

Verksamhetsförändringar och konsekvenser 2014

Renhållningsavgifterna kommer att höjas under 2014 för att få ekonomisk balans. Ett nytt ärendehanteringssystem kommer att införas. Renhållningsverkets kundtjänst kommer att flyttas till kommunens gemensamma kundtjänst, Östhammar Direkt. Planeringen inför utsortering av matavfall från 2015 fortsätter.

Verksamheten 2015-2017

Införande av utsortering av matavfall.

Kvantitet och kvalitet

Renhållningsverksamheten utförs enligt gällande avtal och renhållningsordning.

Resultatbudget

Mkr	Redov. 2012	Budget 2013	Budget 2014	Plan 2015	Plan 2016	Plan 2017
Verksamhetens intäkter	28,5	27,5	30,9	33,2	34,4	37,0
Verksamhetens kostnader	-31,3	-30,9	-27,3	-29,5	-31,0	-35,3
Avskrivningar	-1,8	-1,6	-1,6	-1,6	-1,5	-1,4
Verksamhetens nettokostnader	-4,6	-5,0	2,0	2,1	1,9	0,3
Ränteintäkter och liknande resultatposter	0,0	0,0	0,0	0,0	0,0	0,0
Räntekostnader och liknande resultatposter	-0,6	-0,4	-0,4	-0,4	-0,4	-0,3
Resultat före extraordinära poster	-5,2	-5,4	1,6	1,7	1,5	0,0
Extraordinära intäkter	0,0	0,0	0,0	0,0	0,0	0,0
Extraordinära kostnader	0,0	0,0	0,0	0,0	0,0	0,0
Årets resultat	-5,2	-5,4	1,6	1,7	1,5	0,0

Balansbudget

Mkr	Redov. 2012	Budget 2013	Budget 2014	Plan 2015	Plan 2016	Plan 2017
TILLGÅNGAR						
Anläggningstillgångar						
Materiella anläggningstillgångar	17,8	16,2	16,8	18,5	17,9	17,3
Summa anläggningstillgångar	17,8	16,2	16,8	18,5	17,9	17,3
Upplupna intäkter	0,0	0,0	0,0	0,0	0,0	0,0
Summa omsättningstillgångar	0,0	0,0	0,0	0,0	0,0	0,0
Fordran Östhammars kommun	0,0	0,0	0,0	0,0	0,0	0,0
Summa långfristiga fordringar	0,0	0,0	0,0	0,0	0,0	0,0
SUMMA TILLGÅNGAR	17,8	16,2	16,8	18,5	17,9	17,3
EGET KAPITAL, AVSÄTTNINGAR OCH SKULDER						
Balanserad vinst - avräkningskonto						
Årets resultat	-5,2	-5,4	-1,6	-1,7	-1,5	0,0
SUMMA EGET KAPITAL	3,1	-2,3	-3,9	-5,6	-7,1	-7,1
Upplupna kostn o förutbet intäkter	0,8					
Summa kortfristiga skulder	0,2	0,7	0,7	0,7	0,7	0,7
Skuld Östhammars kommun	0,9					
Summa långfristiga skulder	0,9	4,5	6,4	9,5	10,1	9,1
Avsättning deponi	13,0	13,3	13,6	13,9	14,2	14,6
Summa skulder och avsättningar	14,7	18,5	20,7	24,1	25,0	24,4
SUMMA EGET KAPITAL, AVSÄTTNINGAR OCH SKULDER	17,8	16,2	16,8	18,5	17,9	17,3

Investeringsbudget, netto (tkr)

	Budget 2014	Plan 2015	Plan 2016	Plan 2017
<i>Projekt</i>				
Övrig investeringsram	2 200	3 300	1 000	1 000
Summa	2 200	3 300	1 000	1 000

Barn- och utbildningsnämnden

Verksamhetsområde

I barn- och utbildningsnämndens uppgifter ingår bland annat att leda och samordna verksamheten inom:

- Förskola och övrig barnomsorg
- Fritidshem
- Grundskolan
- Grundsärskola
- Kommunala musikskolan
- Gymnasiet
- Vuxenutbildningen

Barn- och utbildningsnämnden ska verka för en helhetssyn på omsorgen, utbildningen och fritiden för barn och ungdom, samt fastställa särskilda program för hur den integrationen och målsättningen bäst ska ske.

Barn- och utbildningsnämnden ska verka för en helhetssyn på omsorgen, utbildningen och fritiden för barn och ungdom samt för den kommunala vuxenutbildningen. Nämnden ansvarar även för bidragsgivning, tillsyn och uppföljning av barnomsorg i alternativa driftsformer.

Utbildningen skall utformas i överensstämmelse med grundläggande demokratiska värderingar och de mänskliga rättigheterna som människolivets okränkbarhet, individens frihet och integritet, alla människors lika värde, jämställdhet samt solidaritet mellan människor. Var och en som verkar inom utbildningen skall främja de mänskliga rättigheterna och aktivt motverka alla former av kränkande behandling.

Utbildningen skall vila på vetenskaplig grund och beprövad erfarenhet (Skollagen 1 kap 5 §).

Omvärldsanalys

Verksamhetens förutsättningar

Utbildningsnivå

Föräldrarnas utbildningsbakgrund är den enskilt viktigaste bakgrundsfaktorn för elevers studieframgångar. Det illustreras väl av elevernas resultat uppdelat på föräldrarnas högsta utbildningsnivå. Barn till föräldrar med eftergymnasial utbildning presterade bättre kunskapsresultat än barn till föräldrar med lägre utbildningsnivå. Det gäller såväl i riket som i Östhammar. I Östhammar är andelen elever med föräldrar som har eftergymnasial utbildning 2,08 jämfört med snittet i riket 2,23, enligt SALSA 2012.

Fem procent av eleverna i Östhammars kommun har utländsk bakgrund och är födda utomlands och tre procent har utländsk bakgrund men födda i Sverige.

Östhammars kommuns totala kostnad per elev är hög jämfört med riket, medan kostnaden för undervisningen ligger lägre än riket. Trots att vi har en hög lärartäthet, både på grundskolan och på gymnasiet, så är vår kostnad för undervisningen låg. Kostnaden för lokaler och inventarier ligger betydligt högre än riket.

Geografiska förutsättningar och skolstruktur

Den stora geografiska spridningen av boendet i Östhammar innebär att kommunen har några små skolor och förskolor spridda över ett stort område. Att behålla nuvarande struktur med små skolor och förskolor innebär stora svårigheter för kommunen när det gäller att bedriva en kostnadseffektiv skola och förskola. Allt för stor del av kommunens resurser används för ändamål som inte gynnar kunskapsresultaten.

Genom att förändra skolstrukturen skulle resurser kunna frigöras så att kvaliteten i Östhammars skolor kan höjas.

Östhammars kommun behöver se över hur vi kan vara konkurrenskraftiga i rekrytering av pedagogisk personal.

En kartläggning har gjorts av lärarnas behörighet, inför att nya reglerna om lärarlegitimation träder i kraft från år 2015. Lärare kommer endast att få undervisa och sätta betyg i ämnen som de har behörighet i. Utbildningsdepartementet har dock aviserat att dispens kommer att ges för lärare, som utan att vara ämnesbehörig, har undervisat i ämnet i sammanlagt åtta år.

Lärarnas arbetsbelastning och tid med elev ska följas upp, och lärartätheten ses över. Antalet lärare/100 elever ligger över riksgenomsnittet, men vi ser att lärartätheten varierar kraftigt mellan kommunens skolor.

Andelen utbildade förskollärare i förskolan och utbildade fritidspedagoger ligger under genomsnittet i riket. Kommunen eftersträvar en högre andel pedagogiskt utbildad personal i förskolan såväl som inom fritidshemmen. För personal som arbetar i förskolan och på fritidshemmen och som saknar pedagogisk högskoleutbildning behöver kommunen ta ett ansvar för att erbjuda kompetensutveckling inom det pedagogiska fältet.

En jämnare könsfördelning ska eftersträvas i alla verksamheter.

IKT utvecklingen är ett måste för kommunens elever så de kan vara delaktiga i den samhällsutveckling som sker. Användning av digitala enheter gynnar barn/elevs lärande och utveckling. Även om forskningen inte direkt kan påvisa att det är digitaliseringen i sig som ger effekt på lärandet,

så ger det stora psykosociala konsekvenser. Detta innebär ökad elevmotivation, ökad självaktning och ökat engagemang.

Östhammars kommun har i dagsläget inget gästnätverk på förskolor/skolor, inte heller något öppet nätverk för elever med egen digital enhet. Det är en nödvändighet med öppna och trådlösa nätverk, så att bland annat Ipad kan användas som lärverktyg.

I Östhammars tätort är antalet elever ojämnt fördelade då det finns en överdimensionering på Edsskolan och en överkapacitet på Frösåkersskolan. Vi behöver använda våra lokaler på ett klokt sätt.

En stor utmaning för kommunen är att se över likvärdigheten, när det gäller kvaliteten i skolan och mål och budget.

Verksamhetsmål kopplat till god ekonomisk hushållning

God utbildning

Förskolans, den pedagogiska omsorgens och fritidshemmens verksamhet ska ge en trygg omsorg om barnen, och stimulera barns nyfikenhet att lära via leken.

Andelen elever som når kunskapskraven i alla ämnen måste öka. De kunskaper eleverna har med sig ska ge dem valfrihet inför framtida studier och yrkesval. För att nå kommunfullmäktiges mål, ska Östhammars kommun ha förskolor och skolor som ger goda förutsättningar att möta framtidens utmaningar. För detta krävs en helhetssyn och ett utökat samarbete mellan samtliga skolformer, ledare emellan och pedagoger emellan. Organisationsstrukturen behöver utvecklas så att det finns en flexibilitet i skolan att ta hand om alla elever.

Om utbildningsnivån i Östhammar ska höjas behöver resultaten förbättras när det gäller samtliga områden. Även ett utökat samarbete mellan grundskolan, gymnasieskolan, studie- och yrkesvägledare och det närliggande samhället behöver komma till stånd för att eleverna ska få en helhetsbild över vilka utbildningsmöjligheter som finns för att kunna göra väl underbyggda val inför framtiden.

Strategiska satsningar inom informations- och kommunikationsteknik (IKT) behöver göras så att lärare utvecklar och varierar sitt pedagogiska arbetssätt med IKT som verktyg.

Elevers lärandemiljö behöver utvecklas.

Genusperspektivet i undervisningen och resultaten behöver belysas så att skillnad i resultat mellan pojkar och flickor minskar.

Barn/eleven i centrum

Förskolan, den pedagogiska omsorgens och fritidshemmens verksamhet ska utformas så den ger en trygg omsorg om barnen, och stimulerar barns nyfikenhet att lära via leken. Genom att dokumentera barnens lärande får verksamheten kunskap om vad som behöver utvecklas. Verksamheten ska

ska på barnens villkor och ska ge utrymme för delaktighet och inflytande för såväl, barn som föräldrar. Via digital teknik ska information och insyn för föräldrar underlättas.

Den undervisning som bedrivs i grundskola och grundsärskola, gymnasium samt i den kommunala kulturskolan och vuxenskolan, ska utformas så att elevernas kunskapsutveckling sätts i centrum. Barn och elever behöver i högre grad bli delaktiga i sitt eget lärande. Att kontinuerligt ge återkoppling till barnen/eleverna om vad de kan och vad de behöver utveckla är en hörnsten i deras egen utveckling. Vi behöver utveckla det entreprenöriella lärandet och stimulera det till att genomsyra skolans alla nivåer. Ledarskapet i klassrummet behöver stärkas för att åstadkomma arbetsro i skolan.

Verksamhetens mål (styrtal)

- Barn och elever ska vara medskapare i sin egen läroprocess.
- Andelen nöjda elever i grundskolan och gymnasiet ska öka.
- Andel elever som upplever arbetsro i klassrummet ska öka.
- Nolltolerans mot kränkningar.
- Andel elever som upplever att IKT användningen i skolan är ett stöd för lärandet ska öka.
- Alla elever ska vid utgången av årskurs två vara läskunniga enligt framtaget läsutvecklingsschema.
- Andel elever med godkänt i alla ämnen i år 3,6 och 9 ska öka.
- Andel elever som har en fullständig gymnasieutbildning efter tre år på ett nationellt program ska öka.
- Förskolans miljö ska inspirera till utveckling och lärande.
- Servicen till föräldrar med barn i förskolan, den pedagogiska omsorgen och fritidshem ska underlättas när det gäller tillgång till information om verksamheten. Digitalisering.
- Fritidshemmens miljö ska inspirera till lek och lärande.
- Skillnaderna i resultat mellan pojkar och flickor ska minska.
- Elevernas genomsnittliga meritvärde ska höjas.
- Kundnöjdheten ska vara hög i alla verksamheter.
- Östhammars kommuns rankning, enligt SKL, ska öka.

Aktiviteter i verksamheten

- Satsningen på digitalt lärande ska fortsätta.
- Satsning på kollegialt lärande.
- Mallar för klassrumsbesök ska utvecklas.
- Alla elever ska ges möjlighet att utveckla sina entreprenöriella kompetenser.

- Utveckla ledarskapet i klassrummet.
- Utbildning i IKT till kollegahandledare.
- Inspirationsföreläsningar till alla pedagoger.
- Fördjupa kunskaperna för pedagogerna när det gäller barn i behov av särskilt stöd
- Fördjupa kunskaperna för pedagogerna i formativ bedömning.
- Lean projekt med syfte att resurseffektivera.
- Satsning på pedagogisk personal, kompetensutveckling.

Mål och riktlinjer för god ekonomisk hushållning

Utgångspunkten för god ekonomisk hushållning är att resurserna i de verksamheter som kommunen själv är huvudman för ska användas på ett sätt så att skolan utvecklas och utbildningsnivån i kommunen årligen höjs. De strategiska utvecklingsområdena måste samverka för att god ekonomisk hushållning ska åstadkommas. Det gäller såväl i vuxenskolan, gymnasieskolan, grundskolan som i förskolan och den pedagogiska omsorgen.

En förutsättning för god ekonomisk hushållning är att verksamheterna bedrivs inom ramen för tilldelade medel. Resurser för annat än undervisning måste ställas mot den nytta dessa gör för undervisningen.

För att god ekonomisk hushållning ska uppnås behöver kommunen en effektivare skolstruktur. Några av våra skolor/förskolor kan inte bära sina egna kostnader. Det får till följd att verksamheterna inte verkar under likvärdiga förutsättningar.

Övriga mål och riktlinjer

Attraktiv arbetsplats

Tydliga och stödjande strukturer för ledning, samarbete och inflytande ska finnas på alla arbetsplatser inom barn- och utbildningsnämndens ansvarsområde, och all personal ska ges möjlighet att utveckla sina kompetenser så att de svarar upp mot verksamhetens krav. Individuell lönesättning ska tillämpas och särskilt skickliga lärare premieras, förstelärare.

Långsiktigt goda förutsättningar

Skola och förskola ska ges långsiktigt goda förutsättningar att bedriva verksamhet i enlighet med de krav som ställs i skollag, läroplaner och andra författningar. Det innebär att skolstrukturen i kommunen och finansieringen behöver ses över. Likvärdighet när det gäller till exempel lärartäthet i skolan och barngruppernas storlek.

Gymnasieskolans vikande elevtal gör att programutbudet behöver ses över. Detta gäller även vuxenutbildningen.

De fyra huvudfokusområden som identifierats (IKT, elevhälsa, ledarskap och entreprenöriellt lärande) behöver förtydligas och finnas med i en långsiktighet.

Verksamhetsförändringar och konsekvenser 2014

- Beslutet om lärarlegitimation innebär att vi måste säkerställa att ämnesbehörigheten överensstämmer med den undervisning som bedrivs. En fortsatt satsning på lärarlyftet innebär att budgeten för lärarfortbildning utökas.
- Till hösten 2014 föreslås att programutbudet på Bruksgymnasiet i Östhammars kommun kommer att förändras, utifrån såväl elevers som näringslivets efterfrågan samt kraven på kostnadseffektivitet.
- Nyrekrytering av rektor på Frösåkersskolan.
- BoU kontoret och Verksamhetskontoret ska bli ett kontor från och med 1/1 2014, vilket på sikt ger effektiviseringsvinster.
- IT strateg är anställd och kommer att börja 1/1 2014. En ny IKT organisation kommer införas under första halvan av året. IKT satsningen innebär en ökad kostnad och ställer stora krav på utbildning av både chefer och pedagoger. Nätverk kommer att bildas kring IKT utvecklingen i Östhammar.
- Utvärdering av de förstelärare som införts under hösten 2013, kommer att ske i juni 2014. En kostnad belastar förvaltningen, eftersom förstelärarna, åtta stycken, har 10% nedsättning i tid. En tid som förvaltningen äger. Nätverk av förstelärare kommer att bildas, barn- och utbildningschefen ansvarig.

Verksamheten 2015-2017

Vi behöver se över skolstrukturen tillsammans med övrigt kvalitetsarbete, så att måluppfyllelsen i skolorna kan höjas.

Kvantitet och kvalitet

De nationella målen och målen i verksamhetsplanen utvärderas kontinuerligt under året och redovisas i förvaltningens kvalitetssäkringssystem. I planen för det systematiska kvalitetsarbetet framgår det att rektorer/förskolechefer redovisar analyser, slutsatser och åtgärder i kvalitetsrapporter vid tre tillfällen under verksamhetsåret. Rapporterna beskriver kvaliteter och förbättringsinsatser kopplade till ovanstående verksamhets- och utvecklingsmål. Förvaltningsledningen följer upp insatserna med ansvariga chefer och redovisar resultaten till barn- och utbildningsnämnden. En samlad årsrapport sammanställs på varje enhet och utgör underlag för förvaltningsledningens förslag till prioriterade satsningar som redovisas för nämnden inför kommande års budgetfördelning till verksamheterna.

Investeringar

Under kommande år beräknas Österbyskolan vara färdigställd och arbetet med projektering för Frösäkersskolan påbörjad.

Vi behöver göra stora förbättringsinsatser på utemiljön, i skolor och förskolor. Vi behöver även se över övrig lärandemiljö.

Verksamhetsmått	Bokslut 2012	Budget 2013	Budget 2014	Plan 2015	Plan 2016	Plan 2017
Förskola						
Antal barn i egen förskola (st)	835	796	858	853	873	862
Varav allmän förskola (st)	68	60	60	60	60	60
Bruttokostnad/barn (kr)	110 203	108 602	110 351	112 170	111 777	112 739
Antal barn i annan kommun (st)	12	8	12	15	15	15
Kostnad/barn (kr)	109 500	98 582	117 402	120 588	120 588	120 588
<i>Öppen förskola</i>						
Antal kommunala enheter (st)	2	2	2	2	2	2
Kostnad/enhet (kr)	217 200	213 150	220 255	220 255	220 255	220 255
Pedagogisk omsorg						
Antal barn i egna familjedaghem (st)	144	192	192	192	192	192
Bruttokostnad/barn (kr)	86 871	62 544	69 623	69 623	69 623	69 623
Antal barn i privata familjedaghem och i annan kommun (st)	42	47	53	53	53	53
Kostnad/barn (kr)	78 236	65 781	89 771	89 771	89 771	89 771
Skolbarnomsorg						
Antal barn i egen verksamhet (st)	753	765	782	775	770	766
Bruttokostnad/barn (kr)	32 902	32 931	36 057	37 673	37 787	37 854
Antal barn i annan kommun (st)	10	13	10	10	10	10
Kostnad/barn (kr)	42 508	26 234	49 837	49 837	49 837	49 837
Grundskola						
Antal elever i egen verksamhet (st)	2 094	2 156	2 074	2 094	2 135	2 161
Nettokostn/elev (kr) exkl skolskjuts	91 250	87 973	87 514	87 681	86 559	86 397
Antal elever i annan kommun och i fristående skolor (st)	76	50	80	80	80	80
Kostnad/elev exkl skolskjuts (kr)	92 821	122 551	102 937	102 937	102 937	102 937
Obligatorisk särskola						
Antal elever i egen verksamhet (st)	16	22	18	18	18	18
Nettokostnad/elev (kr), exkl skolskjuts	464 600	292 636	438 931	438 931	438 931	438 931
Antal elever i annan kommun och i fristående skolor (st)	2	2	2	2	2	2
Kostnad/elev (kr), exkl skolskjuts	397 611	342 563	550 638	550 638	550 638	550 638
Gymnasieskola						
"Antal elever i egen verksamhet (Bruksgymnasiet & Forsmark, st)"	514	491	422	393	379	373
Nettokostnad/elev (kr), exkl skolskjuts	111 884	110 835	144 794	151 661	153 834	154 700
Antal elever i annan kommun (st)	271	269	230	210	201	198
Kostnad/elev (kr), exkl skolskjuts	112 284	109 940	119 487	123 010	123 866	123 520
"Antal elever i fristående skola (inkl Wilhelm Haglunds Gymnasium) (st)"	239	220	188	172	166	162
Kostnad/elev (kr), exkl skolskjuts	115 219	108 891	119 697	122 983	122 819	123 630
Gymnasiesärskola						
Antal elever i annan kommun (st)	19	16	19	19	19	19
Kostnad/elev (kr), exkl skolskjuts	362 468	328 289	297 555	297 555	297 555	297 555
Kulturskola						
Antal elevaktiviteter, fr 2014 antal elever	1 205	1 100	450	450	450	450
Nettokostnad/aktivitet, fr 2014 per elev (kr)	3 390	4 426	11 032	11 032	11 032	11 032

Verksamhetsplan

Resultaträkning (tkr)	Bokslut 2012	Budget 2013	Budget 2014	Plan 2015	Plan 2016	Plan 2017
Intäkter (+)	65 043	47 245	38 050	38 050	38 050	38 050
Kostnader (-)	-521 402	-506 748	-514 547	-514 047	-514 047	-514 047
Personalkostnader	-266 765	-271 261	-272 739	-272 739	-272 739	-272 739
Lokalkostnader	-92 018	-84 911	-89 381	-89 381	-89 381	-89 381
Övriga kostnader	-162 619	-150 576	-152 427	-151 927	-151 927	-151 927
Nettokostnader	-456 359	-459 503	-476 497	-475 997	-475 997	-475 997

Driftbudget (tkr) <i>Verksamhet</i>	Bokslut 2012	Budget 2013	Budget 2014	Plan 2015	Plan 2016	Plan 2017
11 Politisk verksamhet						
Intäkter	0	0	0	0	0	0
Kostnader	-850	-898	-911	-911	-911	-911
19 Övrig politisk verksamhet						
Intäkter	0	0	0	0	0	0
Kostnader	-186	-287	-291	-291	-291	-291
34 Kulturskola						
Intäkter	831	510	524	524	524	524
Kostnader	-4 915	-5 401	-5 488	-5 488	-5 488	-5 488
40 Förskola						
Intäkter	26 547	21 255	20 071	20 071	20 071	20 071
Kostnader	-112 358	-112 880	-115 699	-117 099	-118 999	-118 599
41 Skolbarnomsorg						
Intäkter	1 785	1 064	66	66	66	66
Kostnader	-26 127	-25 734	-28 695	-29 695	-29 595	-29 495
42 Grundskola						
Intäkter	15 339	8 612	4 687	4 687	4 687	4 687
Kostnader	-219 439	-208 616	-210 730	-212 830	-214 030	-215 930
43 Obligatorisk sarskola						
Intäkter	404	320	263	263	263	263
Kostnader	-8 541	-9 121	-9 190	-9 190	-9 190	-9 190
44 Gymnasieskola						
Intäkter	19 819	15 214	12 273	12 273	12 273	12 273
Kostnader	-134 093	-128 235	-119 191	-114 691	-111 691	-110 291
45 Gymnasiesarskola						
Intäkter	0	0	0	0	0	0
Kostnader	-6 887	-7 257	-7 366	-7 366	-7 366	-7 366
46 Vuxenutbildning						
Intäkter	0	0	0	0	0	0
Kostnader	-3 033	-2 669	-10 789	-10 789	-10 789	-10 789
49 Övrigt						
Intäkter	172	126	128	128	128	128
Kostnader	-3 878	-4 453	-5 022	-4 522	-4 522	-4 522
52 Insatser enl LSS o LASS						
Intäkter	147	144	39	39	39	39
Kostnader	-1 096	-1 197	-1 176	-1 176	-1 176	-1 176
Nettokostnader	-456 359	-459 503	-476 497	-475 997	-475 997	-475 997

Investeringsbudget, netto (tkr)	Budget 2014	Plan 2015	Plan 2016	Plan 2017
<i>Projekt</i>				
Återanskaffning förskolor	550	550	550	550
Utemiljö förskolor	850	850	850	850
Återanskaffning grundskola	1 900	1 900	1 900	1 900
Utemiljö grundskola	550	550	550	550
Återanskaffning Gymnasieskola	350	350	350	350
Summa*	4 200	4 200	4 200	4 200

* Exklusive investeringar i lokal- och läromedelsinventarier i samband med ombyggnad och renovering av Österbyskolan och Frösåkersskolan.

Socialnämnden

Verksamhetsområde

Socialnämnden ansvarar för äldre- och handikappomsorg, individ- och familjeomsorg samt verksamhet enligt alkohollagstiftning. Vid olika former av krissituationer har förvaltningen beredskap utifrån ansvar bl. a vad gäller psykiskt och socialt omhändertagande av grupper och enskilda.

Verksamheten är i huvudsak reglerad genom lagstiftning och föreskrifter vilket innebär att kostnader såsom placeringar av barn och ungdom, avancerad rehabilitering, socialbidrag, hemsjukvård m.m. är komplicerade att påverka i sin helhet. Exempelvis ger en ökad arbetslöshet en ökning av socialbidraget, en svår trafikolycka ökande kostnader för rehabilitering. En avancerad rehabilitering bär en årskostnad om ca 2 000 tkr och en placering av ungdom på institution drygt 2 000 tkr. Beslut om insatser kan överklagas och prövas i domstol. Socialstyrelsen gör regelbunden tillsyn i verksamheterna. Inte minst med syfte att enskilda får insatser enligt lagstiftning och att verksamheten håller god kvalitet.

Översiktlig sammanställning av insatser:

- Förebyggande insatser, kontaktpersoner, familjerätt, öppenvårdsinsatser, familjehem, institutionsvård, ekonomiskt bistånd, familjerådgivning, ungdomsmottagning, insatser inom familje- och missbrukarvården, boende för ensamkommande flyktingbarn, socialpsykiatri samt alkoholtillstånd.
- Särskilt boende SoL (Socialtjänstlagen) och LSS(lagen om stöd och service till vissa funktionshindrade), avlastning/växelvård, matförsörjning, hemtjänst, hemsjukvård, rehabilitering, närvårdsenhet i samverkan med landstinget, tekniska hjälpmedel, trygghetstelefon, stödboende, korttidsboende, korttidsvistelse, personlig assistans, avlösarservice, ledsagare och beslut enligt lagen om färdtjänst.

Omvärldsanalys

Den demografiska utvecklingen i ett framtidsperspektiv visar att volymen äldreomsorg och därigenom kostnaderna kommer att öka.

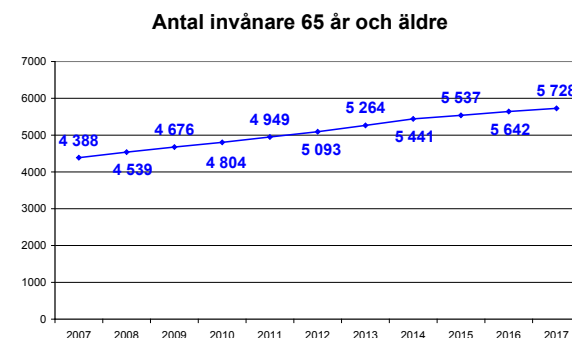
En tydlig utvecklingstendens inom äldreomsorgen är att enskilda i allt högre grad ges möjlighet till valfrihet. Detta gäller såväl innehållet i och vem som ska utföra tjänsten. Valfrihet enligt Lagen om valfrihetssystem (LOV) har införts inom hemtjänst och familjerådgivning.

En utgångspunkt för den framtida omsorgen och vården av äldre är vilka behov som kan komma att

uppstå i framtiden. Behov av vård och omsorg är störst i de högre åldrarna.

Östhammars kommun har jämfört med länet och riket en större andel äldre invånare. Andelen 65-åringar och äldre är för år 2007 ca 20 procent i Östhammar för 2012 är motsvarande siffra 23 procent, i länet ca 15 procent och i riket ca 18 procent. Andelen 80-åringar och äldre är för Östhammar 6,2 procent (2011 års siffra), länet 4,6 procent och riket 5,4 procent.

I bilderna nedan ses befolkningsutvecklingen för 65-åringar och äldre respektive 80-åringar och äldre i kommunen fram till år 2017. Utvecklingen är beräknat utifrån ett 0-tillväxtscenario med utgångspunkt från kommunens befolkning år 2007 och där befolkningen därefter inte förväntas vara sig öka eller minska (siffrorna redovisade ur äldreplanen men i huvudsak fortfarande aktuella). Då kommunen är en inflyttningkommun vad gäller personer 55+ förväntas en större ökning av insatser än vad som nedan redovisas.



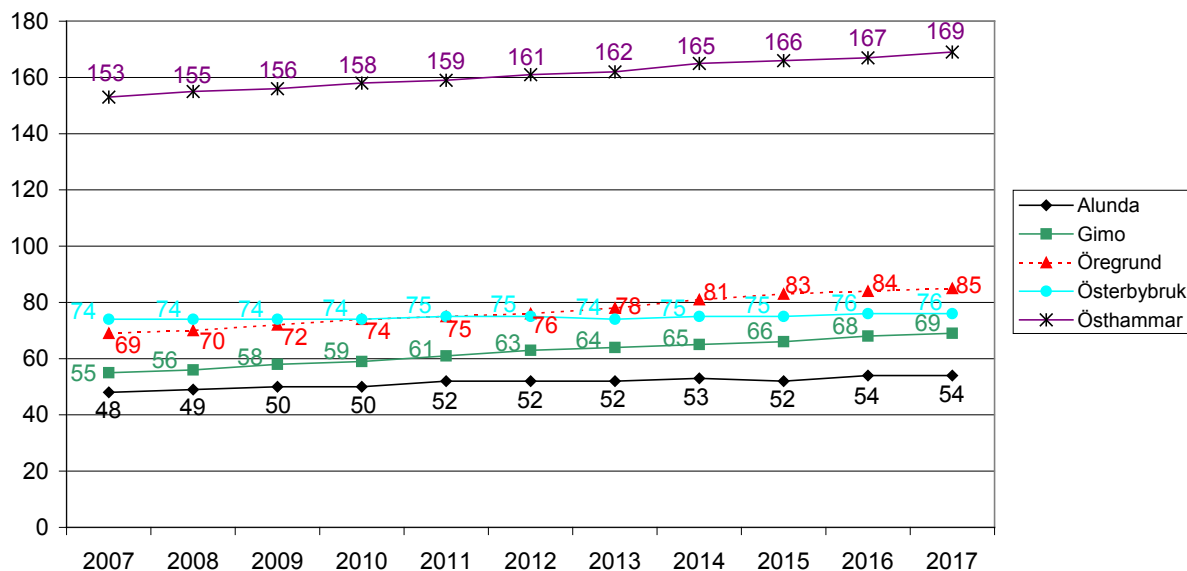
År 2017 kommer antalet 65-åringar och äldre att vara ca 1 340 fler jämfört med läget 2007.

Om de framtida behoven av hemtjänstinsatser och särskilda boenden motsvarar genomsnittet av de senaste åren så innebär det att antalet hemtjänstmottagare (vid en given tidpunkt) under perioden fram till år 2017 ökar från ca 400 personer år 2007 till ca 450, dvs en ökning på ca 50 personer. Motsvarande för särskilda boenden är en ökning till ca 310 personer, dvs en ökning med ca 50 personer eller platser. Ökade anspråk kan också förväntas inom hemsjukvården där antalet personer med enbart hemsjukvårdsinsatser utifrån samma förutsättningar kan beräknas öka från drygt 40 personer år 2007 till ca 60 personer år 2017. Totalt har ca 600 personer f. n. hemsjukvårdsinsatser i någon form.

Antalet och andelen invånare över 65 år skiljer sig en del åt mellan olika delar av kommunen

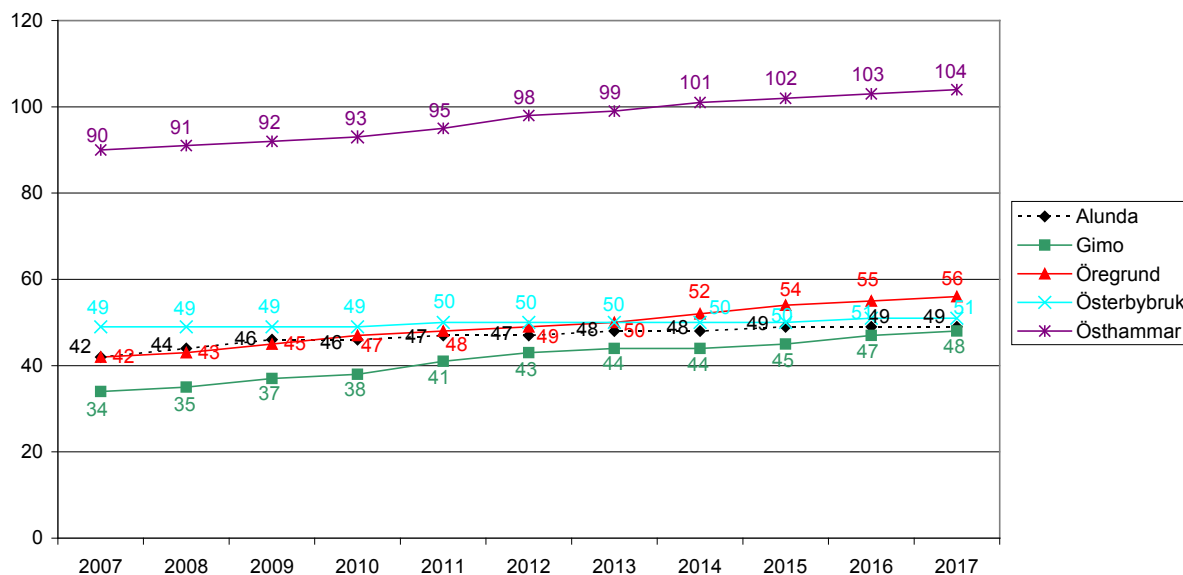
En prognos över de framtida anspråken i olika delar av kommunen kan ses i nedanstående diagram.

Hemtjänst Prognos antal hjälpmottagare



Antalet hjälpmottagare inom hemtjänsten kommer enligt prognoserna att öka mest i Östhammar, från ca 150 personer till 170 personer år 2017.

Särskilt boende Prognos antal hjälpmottagare



Antalet personer som är i behov av äldreboende kommer enligt prognosen att öka mest i Östhammar, från 91 personer till 104 personer.

Vårdtiderna på sjukhusen har avsevärt förkortats och bedömningen är att denna utveckling fortsätter. Allt fler personer vårdas av kommunens hem-sjukvård. Antalet personer med demenssjukdom ökar i takt med de demografiska förändringarna. Det går som regel inte att bota en demenssjukdom, utan hälso- och sjukvårdens och socialtjänstens åtgärder inriktas på att lindra symtom och att på olika sätt kompensera för de funktionshinder som personen drabbas av.

Gruppen de mest sjuka äldre förväntas öka vilket gör att vård- och omsorgsinsatser måste koordineras så effektivt som möjligt. Med de mest sjuka äldre avses personer som har någon komplicerad diagnos eller flera olika, problem med nedsatt rörlighet och ork, samt behov av rehabiliterande och/eller funktionsuppehållande insatser under lång tid. Sammantaget har gruppen multisjuka en skör och snabbt föränderlig livssituation med återkommande omprovning av vård-, omsorgs- och rehabiliteringsinsatser.

För att möta delar av dessa framtidsfaktorer med bibehållen god kvalitet i verksamheten och till rimliga kostnader, pågår ett förändringsarbete inom vård och omsorg till ett mer rehabiliterande och hälsofrämjande – salutogent arbetssätt. Detta innebär att enskilda får stöd att behålla och utveckla sina förmågor i vardagliga aktiviteter och därmed så långt det är möjligt bo kvar i det ordinarie boendet.

Vidare ges och planeras ett mer omfattande stöd till personer som vårdar anhöriga.

Inom den kommunala psykiatriverksamheten uppstår inom de närmaste åren behov av särskilda satsningar, framför allt vad gäller boende och stödinsatser. Den framtida personalförsörjningen är en utmaning. I en sannolikt krympande arbetsmarknad vad gäller tillgång på personal ökar verksamhetsvolymen och personalbehovet inom socialnämndens ansvarsområde. För att klara utmaningen krävs krafttag bl. a. vad gäller satsningsgrader och en utökad attraktivitet av vård och omsorgsyrket. Socialförvaltningen ingår som en part i Vård och Omsorgscollege vars syfte är att marknadsföra arbete i vård och omsorg samt påverka innehållet i utbildningarna så att eleverna får den kompetens som verksamheterna kräver. Ett omfattande valideringsprojekt inleddes under 2011. Ca 120 vårdbiträden kommer under en 3-års period inleda validering till undersköterska. Östhammars kommun ska locka till sig och behålla personal genom sitt goda rykte som en offensiv arbetsgivare som erbjuder goda anställningsvillkor.

Socialnämnden har under senaste åren redovisat ökande kostnader för det ekonomiska biståndet bl.a. beroende på förändringar i socialförsäkringssystemet och effekter av genomgången lågkonjunktur. En tendens som också gäller riket. Utvecklingen beräknas fortgå under de närmaste

åren. På grund av samhällsutvecklingen inom bl.a. alkoholområdet behövs ytterligare satsningar inom såväl det förebyggande som det behandlande missbruksarbetet.

Kommunen skall på ett bättre sätt samordna insatser som rör barn och ungdomar, framförallt inom alkohol- och drogområdet.

Samverkan – kommunen och – landstinget med människan i centrum är en grundförutsättning för att uppnå god kvalitet och tillgänglighet.

Uppbyggnad av närvård i samverkan med landstinget pågår inom samtliga verksamhetsområden. Närvårdsenheten vid Östhammars vårdcentrum är ett unikt exempel på detta.

Nyproduktion och ombyggnation av äldreboenden i enlighet med äldreplanen genomförs under perioden fram till år 2017.

IT-/teknikutveckling inom såväl vården som omsorgen beräknas fortgå i en allt snabbare takt och kan tas tillvara för utveckling av kvaliteten i verksamheten, skapa trygghet för brukaren samt underlätta för personal i den dagliga driften.

Verksamhetsmål kopplat till god ekonomisk hushållning

Redovisas i separat handling

Övriga mål och riktlinjer

Fullmäktiges övergripande mål och riktlinjer är vägledande för verksamheten. I socialnämndens mål uttalas att all verksamhet skall kännetecknas av trygghet, meningsfullhet och värdighet. I varje ärende där barn är inblandad skall barns bästa enligt FN:s barnkonvention beaktas. Arbetets inriktning skall vara sådant att öppenvårdsinsatser erbjuds i första hand där så är möjligt. Förebyggande och tidiga insatser prioriteras. Arbetet bedrivs med ett rehabiliterande och hälsofrämjande – salutogent förhållningssätt, där utgångspunkten tas i den egna förmågan. Samverkan såväl internt som externt skall prioriteras. Verksamheten skall också fortsättningsvis fokuseras på en budget i balans. Nämndens målsättning är en god kvalitet i alla verksamheter.

Fortsatt omställning till ett mer rehabiliterande och hälsofrämjande - salutogent arbetssätt med syfte att bl. a. förlänga möjligheten till kvarboende. Målsättningen med det rehabiliterande och hälsofrämjande – salutogena förhållningssättet är ökad livskvalitet för den enskilde genom att möjliggöra delaktighet och egen kontroll, bibehålla och utveckla sina förmågor i vardagliga aktiviteter. Inriktningen ger positiva ekonomiska effekter genom att möjligheten till att bo kvar i det egna boendet utökas.

- Rehabiliteringsombud finns inom alla enheter på de särskilda boendena och hemtjänsten.

- Fortsatta utbildningsinsatser mot ett rehabiliterande och hälsofrämjande – salutogent arbetssätt ska genomföras.
- Mötesplatser (träffpunkter) för äldre ska finnas för att erbjuda social gemenskap och meningsfulla aktiviteter.
- Kultur är viktig för människors livskvalitet. Direkta kulturaktiviteter ger positiva resultat för rehabilitering
- att ta tillvara det friska, människors välbefinnande, stimulans och delaktighet. Kulturaktiviteter i samverkan med kulturnämnden och frivilligorganisationerna ska därför fortsätta att utvecklas.
- Tillgodose språkliga minoritetsgruppers särskilda behov av vård och omsorg

Vården och omsorgen ska kännetecknas av ett salutogent, rehabiliterande och hälsofrämjande arbetssätt.

Förstärkning av det förebyggande arbetet samt tillskapande av hemmaplanslösningar för barn och ungdom genom bl. a:

- Analysera och genomföra insatser i samverkan med andra parter med hänsyn tagen till socioekonomiska effekter av tidiga insatser.
- Fortsatta utbildningsinsatser av personal i familjecentrerat arbete
- Utveckling av det förebyggande arbetet genom samverkan med social-, barn - och utbildnings-, kultur- och fritidsförvaltningen ska fortsätta.
- Samarbete mellan kommuner och förvaltningar med syfte att uppnå högre kvalitet i vården av omhändertagna barn
- Varje barn har rätt till en egen socialsekreterare
- Utöka och differentiera stödet till familjehem

Analysera och genomföra insatser i samverkan med andra parter i syfte att minska behovet av försörjningsstöd till ungdomar i åldersgruppen 18-24 år.

Förstärkning av stödet till anhörigvårdare ska genomföras.

Samarbetet med frivilligörelsens aktörer ska prioriteras.

Förstärkning av verksamhet för vuxna missbrukare genom:

- Öppenvårdsalternativ/hemmaplanslösningar gällande vuxna missbrukare

Verksamhetsförändringar och konsekvenser 2014

Prognos för 2013 visar ett underskott med ca 4 900 tkr. För 2014 föreslås i preliminär budgetram en ökning med 5 000 tkr avseende volymökningar i verksamheten, 400 tkr avseende avgift till samordningsförbundet samt 1 000 tkr endast under 2014

för tillfälliga merkostnader kopplat till avvecklingen av platser på äldreboendet Solgården. Uppräkning av budget medges med 1,5% vilket motsvarar 5 481 tkr.

Inom nämndens ansvarsområde pågår ett intensivt arbete med att anpassa verksamheten till budgetram.

Beroende på hur kostnadsutveckling inom förvaltningen utvecklas pågår ytterligare konsekvensbeskrivningar av kostnadsreducerande insatser utifrån tre grundfrågeställningar.

1. Ytterligare effektiviseringar
2. Verksamhet som kan tas bort i sin helhet.
3. Intäktsökningar

Socialförvaltningen arbetar ständigt med kostnadseffektiviseringar i verksamheten.

Verksamhetsförändringar genomförs i den takt som budgetförutsättningarna tillåter.

Under hösten 2013 presenteras extern utredning vad gäller rätten till heltid inom vård och omsorg. Socialnämnden återkommer kring finansieringsfrågan vid eventuellt införande.

Föreliggande budgetförslag kräver fortsatta effektiviseringsinsatser och organisationsförändringar för att uppfylla behov, lagkrav samt bibehålla kvaliteten i verksamheten. Den ger inget utrymme för nya utvecklingsområden annat än om ytterligare medel tillskapas.

Med anledning av att hyreskostnadsökning avseende ombyggnation av köket vid Lärkbackens äldreboende äskas 1 700 tkr samt för lönekostnadsökning utöver uppräknings äskas 2 800 tkr. Tekniska nämnden aviserar en ökning av socialnämndens kostnader för mat med 500 tkr för 2014.

Totalt äskas 5 000 tkr utöver inriktningsram.

Preliminär budget enligt plan 373 667 tkr.

Äskad preliminär budgetram 378 667 tkr.

Verksamheten 2015 - 2017

Verksamhetsåret 2015

Äskande i enlighet med preliminär budget enligt plan d v s innebärande ett ramtillskott med 4 000 tkr beroende på volymökningar p g a demografiska faktorer. Socialnämnden återkommer med äskande med anledning av nytt äldreboende i Östhammar då driftkostnadsökningen är möjlig att precisera.

Preliminär budget enligt plan 377 667 tkr.

Äskad preliminär budget 382 667 tkr.

Verksamhetsåret 2016

Äskande i enlighet med preliminär budgetram d v s ett ramtillskott med 5 000 tkr beroende på volymökningar p.g.a. demografiska faktorer.

Preliminär budget enligt ram 382 667 tkr.

Äskad preliminär budgetram 387 667 tkr.

Verksamhetsåret 2017

Äskande i enlighet med preliminär budgetram d v s ett ramtillskott med 5 000 tkr beroende på volymökningar p.g.a. demografiska faktorer

Preliminär budget enligt plan 387 667 tkr

Äskad preliminär budget 392 667 tkr

Kvantitet och kvalitet

Kvantitet beskrivs i tabellen verksamhetsmåttnedan

Kvalitet

Socialnämndens mål vad gäller trygghet, meningsfullhet och värdighet innebär att en social grundsyn och ett salutogent förhållningssätt ska präglade organisationen.

Planeringen för perioden innehåller utbildningsinsatser bl. a inom följande områden:

- Implementering av värdegrunden för socialnämndens verksamhetsområden intensifieras bl. a genom erhållna statbidrag.
- Validering av vårdpersonal
- Kontinuerlig fortbildning av personal
- Rehabiliterande och hälsofrämjande – salutogent arbetssätt/förhållningssätt
- Finsktalande personal ska efter behov erbjudas fördjupning i det finska språket
- Kost och nutrition
- Dokumentation
- Datorkunskap
- Ledarskapsutbildning
- Familjebehandling
- Öppenvårdinsatser för personer med beroendeproblematik
- Fortsatt implementering av Lean

Åtgärder i syfte att behålla den personal vi har och motivera personer att söka arbete inom Vård och omsorg:

- Förstärkning av sysselsättningsgrader i den takt budgeterade medel tillåter, med målsättningen att samtlig personal ska erbjudas heltidsanställning.

- Enhetlig introduktion av nyanställda och praktikanter.
- Utveckla möjligheten till karriär genom specialisering.
- Utveckling av friskvårdsprojekt.
- Utveckla former för att marknadsföra arbete i vård och omsorg.
- Utveckla ett gott mentorskap för nyanställda och praktikanter.
- Delta i Vård och omsorgscollege i länet och lokalt i kommunen.
- Aktivt jämställdhetsarbete.

Socialnämnden har infört ett kvalitetssäkrings-system inkluderande avvikelser och hantering av synpunkter från brukare, anhöriga och personal. Nämnd och förvaltningen arbetar vidare med utvärderingar, analyser, uppföljningar, riskbedömningar samt interna kontroller.

Med regelbundenhet genomförs enkätundersökningar bland brukare i syfte att efterhöra upplevd kvalitet av verksamheten. Olika former av verksamhetsgenomlysningar utförs kontinuerligt med syfte att fördela resurser efter behov inom olika verksamhetsområden. Vid behov anlitas extern kompetens. SKL:s jämförelsetal vad gäller kostnader och volymer för landets kommuner analyseras noggrant varje år. Detsamma gäller Socialstyrelsens brukarenkäter och kvalitetsjämförelser.

Socialstyrelsen och arbetsmiljöverket genomför årligen ett antal tillsyner av verksamheten vars resultat utgör underlag till verksamhetsförbättringar. Ny tillsynsmyndighet Inspektionen inom vård och omsorg (IVO) har inrättats under året.

Förvaltningen arbetar intensivt med kompetensutveckling.

Med hänsynstagande till demografiska förändringar inom kommunen samt ökande statlig styrning vad gäller bl a personaltäthet vid särskilda boenden bedöms att verksamhetsvolym och kostnader ökar under budgetperioden 2014-2017.

Verksamhetsmått	Bokslut 2012	Budget 2013	Budget 2014	Plan 2015	Plan 2016	Plan 2017
Vård och Omsorg						
<i>Särskilt boende</i>						
Ant beslut Särskilt boende	345	350	350	350	350	350
Antal platser Särskilt boende	271	268	255	270	270	270
Bruttokostn/plats exkl lokal (tkr)	399	384	410	387	387	387
Bruttokostn/plats/dygn exkl lokal (kr)	1 093	1 052	1 122	1 060	1 060	1 060
<i>Ordinärt boende</i>						
Antal ärenden ordinärt boende	583	583	583	583	583	583
Bruttokostnad/ärende/år (tkr)	96,4	83,6	84,8	84,8	84,8	85
Antal trygghetslarm	548	548	548	548	548	548
<i>*HSL</i>						
Antal insatser hemsjukvård/rehab						
<i>LSS</i>						
Personlig assistans	25	25	25	25	25	25
Personer med LSS-insats	176	175	175	175	175	175
Boende i gruppboend LSS	47	45	45	45	45	45
Bruttokostn gruppbo/pl/år exkl lokal (tkr)	514	537	545	545	545	545
Bruttokostn gruppbo/plats/dygn (kr)	1 408	1 470	1 492	1 492	1 492	1 492
<i>Övriga verksamheter</i>						
Antal färdtjänstinnehavare	860	840	840	840	840	840
Individ och Familjeomsorg						
<i>Missbrukarvård vuxna</i>						
Ant vård dygn vuxna missbrukare	707	1 000	1 000	1 000	1 000	1 000
Bruttokostnad/dygn (kr)	1 547	2 000	2 000	2 000	2 000	2 000
<i>BoU</i>						
Antal vård dygn i familjehem	8 439	8 500	8 500	8 500	8 500	8 500
Bruttokostn/dygn familjehem (kr)	806	760	760	760	760	760
Antal vård dygn i HVB-hem	1 318	1 700	1 700	1 700	1 700	1 700
Bruttokostn/dygn HVB-hem (kr)	2 735	2 800	2 800	2 800	2 800	2 800
<i>Ekonomiskt bistånd</i>						
Antal hushåll	267	310	310	310	310	310
Genomsnittlig bidragstid (mån)	5,4	4,7	4,7	4,7	4,7	4,7
Snittkostn/hushåll ek bistånd (kr)	6 636	6 700	6 700	6 700	6 700	6 700
* Ingen tillförlitlig uppgift finns för närvarande att tillgå.						

Anm. Nyckeltalen är preliminära och kan komma att ändras efter beslut i Socialnämnden

Resultaträkning (tkr)	Bokslut 2012	Budget 2013	Budget 2014	Plan 2015	Plan 2016	Plan 2017
Intäkter (+)	124 973	118 695	120 475	120 475	120 475	120 475
Kostnader (-)	-481 026	-480 406	-499 142	-500 642	-505 642	-510 642
Personalkostnader	-312 289	-303 622	-317 517	-319 017	-324 017	-329 017
Lokalkostnader	-35 769	-32 034	-35 215	-35 215	-35 215	-35 215
Övriga kostnader	-132 968	-144 750	-146 410	-146 410	-146 410	-146 410
Nettokostnader	-356 053	-361 711	-378 667	-380 167	-385 167	-390 167

Verksamhetsplan

Driftbudget (tkr)	Bokslut 2012	Budget 2013	Budget 2014	Plan 2015	Plan 2016	Plan 2017
<i>Verksamhet</i>						
11 Politisk verksamhet						
Intäkter	0	0	0	0	0	0
Kostnader	-674	-890	-903	-903	-903	-903
19 Övrig politisk verksamhet						
Intäkter	0	0		0	0	0
Kostnader	-289	-290	-294	-294	-294	-294
26 Tillståndsprovning						
Intäkter	364	370	376	376	376	376
Kostnader	-309	-372	-378	-378	-378	-378
50 Gemensam administration						
Intäkter	269	260	264	264	264	264
Kostnader	-13 291	-14 146	-14 758	-14 758	-14 758	-14 758
51 Insatser enl SoL o HSL						
Intäkter	81 795	76 596	77 745	77 745	77 745	77 745
Kostnader	-332 770	-327 440	-343 481	-344 981	-349 981	-354 981
52 Insatser enl LSS och LASS						
Intäkter	28 118	26 960	27 364	27 364	27 364	27 364
Kostnader	-78 925	-77 411	-78 572	-78 572	-78 572	-78 572
54 Förebyggande verksamhet						
Intäkter	0	0	0	0	0	0
Kostnader	-2 155	-2 607	-2 646	-2 646	-2 646	-2 646
55 Missbrukarvård vuxna						
Intäkter	142	86	87	87	87	87
Kostnader	-3 201	-6 015	-6 105	-6 105	-6 105	-6 105
56 Barn o ungdomsvård						
Intäkter	2 068	560	568	568	568	568
Kostnader	-22 333	-23 538	-23 891	-23 891	-23 891	-23 891
57 Övrig vuxenvård						
Intäkter	1 449	3 359	3 409	3 409	3 409	3 409
Kostnader	-1 706	-3 467	-3 519	-3 519	-3 519	-3 519
58 Ekonomiskt bistånd						
Intäkter	483	541	549	549	549	549
Kostnader	-13 382	-12 344	-12 529	-12 529	-12 529	-12 529
59 Familjerätt						
Intäkter	0	0	0	0	0	0
Kostnader	-1 865	-1 852	-1 880	-1 880	-1 880	-1 880
61 Flyktningmottagning						
Intäkter	10 286	9 963	10 112	10 112	10 112	10 112
Kostnader	-10 125	-10 035	-10 186	-10 186	-10 186	-10 186
62 Arbetsmarknadsåtgärder						
Intäkter	0	0				
Kostnader	-2	0				
Nettokostnader	-356 053	-361 711	-378 667	-380 167	-385 167	-390 167

Investeringsbudget, netto (tkr)	Budget 2014	Plan 2015	Plan 2016	Plan 2017
<i>Projekt</i>				
1 Ofördelade medel	800	800	800	800
2 Sjuksängar	200	200	200	200
3 Tekniska hjälpmedel	400	400	400	400
4 IT-investeringar (ej datorer)	200	200	200	200
5 Nytt särskilt boende	1 200			
Summa	2 800	1 600	1 600	1 600

1. Ofördelade medel bl a för investeringsbehov gällande nya korttidsplatser och befintliga gemensamhetsutrymmen på särskilt boende
2. Årligt behov av medel för inköp av sängar till ordinärt och särskilt boende.
3. Årligt behov av medel för inköp av rullstolar.
4. Fortsatt utveckling av IT-struktur, tex kostnader i form av programvaror/licenser
5. Investeringsbehov i samband med nybyggnation särskilt boende i Östhammar 2014

Eventuella frågor om årsbudgeten besvaras av Claes Wester, ekonomichef,
tel 0173-86120.
Ekonomikontoret



**ÖSTHAMMARS
KOMMUN**
- EN DEL AV ROSLAGEN