

# ÅRSBUDGET 2027

FLERÅRSPLAN 2028-2029



# Förord

## Budget 2027

Östhammars kommun står stark inför framtiden. Med budgeten för 2027 tar vi ytterligare steg för att utveckla vårt samhälle, stärka välfärden och skapa bättre förutsättningar för invånare och företag. Samtidigt gör vi det med ordning och reda i ekonomin och med respekt för skattebetalarnas pengar.

Under de senaste åren har vi tagit viktiga steg framåt. Vi har förbättrat företagsklimatet, arbetat för en tryggare kommun och genomfört investeringar som stärker både dagens verksamheter och framtidens möjligheter. I denna budget fortsätter vi på den vägen.

Trots ett förbättrat ekonomiskt läge står kommunsektorn inför stora utmaningar. En åldrande befolkning, ökade behov inom välfärden och omfattande investeringsbehov kräver tydliga prioriteringar och långsiktigt ansvarstagande. Budgeten bygger därför på principen om god ekonomisk hushållning där varje skattekrona ska användas så effektivt som möjligt.

Samtidigt väljer vi att prioritera att människor ska trivas i sin vardag och känna stolthet över sin närmiljö. Därför är välskötta och trevliga offentliga miljöer en viktig del av kommunens utveckling. Vi satsar på förstärkt vägunderhåll, ökad trygghet och åtgärder för att möjliggöra fler bostäder. Arbetet med skydds jakt förstärks för att minska skadeverkningar från bland annat vildsvin och skarv, vilket bidrar till att hålla våra parker, badplatser, grönområden mer trivsamma för invånare och besökare.

Vi gör också viktiga prioriteringar för barn och unga. Budgeten innehåller satsningar på fysiska läromedel i skolan för mindre skärmtid, kortkort för gymnasieelever inom utbildningar som stärker kommunens kompetensförsörjning samt ökade resurser till barn- och ungdomsverksamhet inom föreningslivet.

För oss är det självklart att välfärdens medarbetare ska lyftas. Därför höjs friskvårdsbidraget för kommunens anställda och en riktad lönesatsning på 6 000 kr utöver löneuppräknings till varje undersköterska i kommunens verksamheter.

Vi fortsätter också att arbeta för ett starkare näringsliv och ett bättre företagsklimat. Det är avgörande för fler jobb, ökade skatteintäkter och en levande kommun. Samtidigt fortsätter investeringarna i samhällsinfrastruktur och bostadsutveckling för att möjliggöra fortsatt tillväxt.

Budgeten för 2027 visar en tydlig politisk riktning. Vi väljer att prioritera trygghet, arbete, utbildning och tillväxt före tillfälliga lösningar och kortsiktiga projekt. Vi tror på en kommun som växer genom ansvarstagande, framtidstro och ett starkt lokalt engagemang.

Tillsammans fortsätter vi att utveckla Östhammars kommun för dagens invånare och för kommande generationer.

Majoriteten i Östhammars kommun:

Fabian Sjöberg, Moderaterna

Måns Lorichs, Sverigedemokraterna

Sabina Ståhl, Kristdemokraterna

Lars O Holmgren, Lokalpartiet BoA

# Innehållsförteckning

## **Organisation**

Vår organisation .....	5
------------------------	---

## **Budgetprocessen**

Budgetprocessen.....	6
----------------------	---

## **Mål och uppdrag**

Kommunövergripande.....	8
-------------------------	---

Mål, uppdrag och styrning av nämnderna.....	9
---	---

## **Ekonomi**

Budgetförutsättningar.....	20
----------------------------	----

Driftbudget 2027.....	26
-----------------------	----

- Driftbudget 2026.....	25
-------------------------	----

- Driftbudgetens flerårsplan 2028 - 2029 .....	29
--	----

Investeringsbudget.....	32
-------------------------	----

Resultatbudget.....	33
---------------------	----

Balansbudget.....	34
-------------------	----

Kassaflödesanalys.....	35
------------------------	----

## **Bilaga**

Finansiella mål .....	37
-----------------------	----

Mål för samtliga nämnder.....	39
-------------------------------	----

Mål för kommunstyrelsen.....	40
------------------------------	----

Mål för övriga nämnder.....	41
-----------------------------	----

# VÅR ORGANISATION

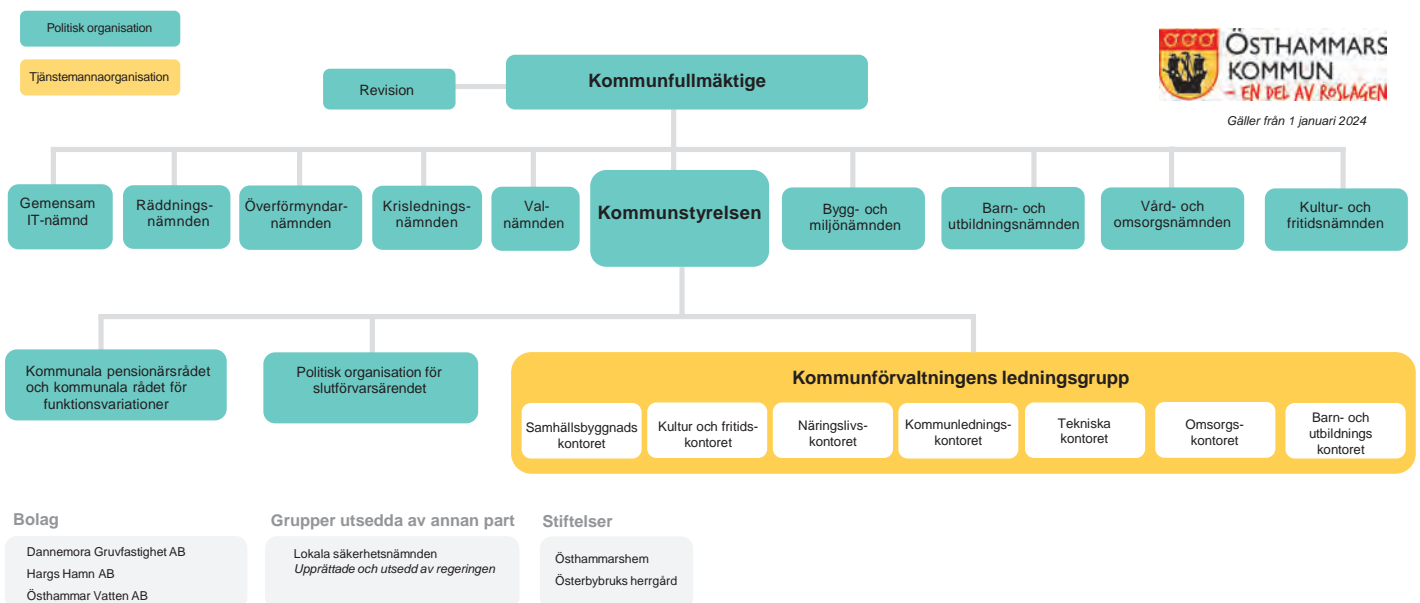


# Vår organisation

Kommunens organisation består av kommunfullmäktige, politiska nämnder, en förvaltningsorganisation och bolag.

I kommunfullmäktige och de olika nämnderna sitter förtroendevalda, som har det politiska ansvaret för kommunens verksamhet. Förvaltningsorganisationen består av sju kontor uppdelade i verksamheter och enheter, samt stab och säkerhetsskyddsorganisation, där våra medarbetare arbetar med att genomföra de beslut som tas i kommunfullmäktige och nämnderna.

De kommunala bolagen är styrelseledda och har egna anställda som genomför arbetet.



# Budgetprocessen

Kommunfullmäktige fastställer årligen mål och uppdrag samt fördelar resurser till nämnderna genom budgetprocessen. Syftet är att, i enlighet med kommunens ledningssystem, bidra till långsiktig god ekonomisk hushållning och att nå både verksamhets- och finansiella mål. I juni beslutar kommunfullmäktige om budget för kommande år och flerårsplan för de två följande åren. Budgethandlingen klargör mål, uppdrag och ekonomiska ramar för drift och investeringar.

## Budgetförutsättningar

Budgetarbetet startar under hösten efter att Sveriges kommuner och regioner (SKR) släppt sin skatte- och bidragsprognos i oktober. Med data från Sveriges kommuner och regioner görs beräkningar för hur kommande års ekonomi för de olika nämnderna kan komma att se ut, varvid utfallet kommuniceras till nämnderna före årsskiftet. Proceduren upprepas efter årsskiftet med uppdaterad data från SKR.

## Majoritetens budgetarbete

Budgetberedningen tar fram förslag till budgetramar, mål och uppdrag i sådan tid att de kan tas upp för diskussion i kommunstyrelsens arbetsutskott och kommunstyrelsen under våren, för vidare beslut i kommunfullmäktige i juni.

## Nämndernas planering

Nämnderna arbetar vidare med sina budgetar under sensommar och höst där de, baserat på de beslutade budgetramarna, fördelar medel till verksamheterna. Efter nämndernas antagande upprättar förvaltningen detaljerade budgetar som läggs in i ekonomisystemet.

## Uppföljningsprocessen

Varje nämnd ansvarar för att regelbundet och systematiskt följa upp verksamheten utifrån mål, resultat, kvalitet, ekonomi och personal. Analysen ska fokusera på väsentliga avvikelser och deras orsaker.

Ekonomisk uppföljning på nämndnivå sker sex gånger per år, efter februari, april, juni, augusti, oktober och december. Vid dessa tillfällen periodiseras kostnader och intäkter, och en prognos för helåret lämnas.

Kommundirektören stämmer månatligen av med kontorscheferna om hur mål och uppdrag utvecklar sig.

Uppföljningen per augusti och december resulterar i delårsrapport respektive årsredovisning. Nämnderna rapporterar till kommunstyrelsen enligt anvisningar, och kommunstyrelsen sammanställer och rapporterar till kommunfullmäktige utifrån budget, mål och uppdrag samt övriga risker och väsentligheter inom ramen för kommunstyrelsens uppsiktsplikt.

# MÅL OCH UPPDRAG



Maria Langen  
Plats Östhammar

# Kommunövergripande

## God ekonomisk hushållning

Kommunen ska ha god ekonomisk hushållning i sin verksamhet. Begreppet "god ekonomisk hushållning" har både ett finansiellt perspektiv och ett verksamhetsperspektiv.

Kommunfullmäktige har fastställt *Riktlinjer för god ekonomisk hushållning* (KF 2025-12-16, § 171) som beskriver kommunens långsiktiga styrning.

För budgetåret har kommunen en plan för verksamheten där nämnderna styrs genom finansiella och verksamhetsmässiga mål samt uppdrag. Dessa delar tillsammans: riktlinjer, mål och uppdrag, är hur kommunen arbetar för god ekonomisk hushållning.

## Finansiella mål

För att kunna styra kommunens verksamhet ur ett finansiellt perspektiv krävs att finansiella mål sätts, som i sin tur ska stödja den verksamhetsplanering som sker.

För de finansiella målen anges nedanstående målnivåer för planperioden			
	2027	2028	2029
Budgetföljsamhet (kommunen)	En maximal negativ avvikelse om 1%		
Överskottsmål i % (kommunen)	2 %	2 %	2 %
Självfinansieringsgrad investeringar (kommunen)	75 %	75 %	75 %
Soliditet (koncernen)	27 %	26 %	25 %
God ekonomisk hushållning - koncernens bolag och stiftelse	Inte redovisa underskott		

## Av kommunfullmäktige antagna aktiverande styrdokument

- Program för beredskap
- Avfallsplan
- Program för informationssäkerhet
- Bostadsförsörjningsplan
- Biblioteksplan
- Äldreprogram
- Plan för arbetet med nationella minoriteter och minoritetsspråk
- Funktionshinderprogram

# Mål, uppdrag och styrning av nämnderna

## Kommunfullmäktiges och nämndernas mål

Tabellen visar kommunfullmäktiges mål och vilken nämnd som är tilldelad respektive mål. Verksamhetsmål med betydelse för god ekonomisk hushållning är utmärkta med \*.

En närmare beskrivning av hur målen mäts finns i bilaga.

Budgetföljsamhet	*	Samtliga nämnder
Nöjda kommuninvånare		
Trivas och må bra på jobbet	*	
Upplevelsen av trygghet		
Ett välmående näringsliv	*	Kommunstyrelsen
God och mättande mat		
Stärk det kommunala fastighetsbeståndets driftnetto	*	
Att höja kunskapsnivån och förbättra resultaten i grundskolan	*	Barn- och utbildningsnämnden
Att höja den totala närvaron inom grundskola och gymnasieskola		
Andelen gymnasieelever som går ut gymnasiet på tre år ska öka	*	
Bibehållen personalkontinuitet i äldreomsorgen		Vård- och omsorgsnämnden
Förbättrad patientsäkerhet		
Kontinuitet i bemanningen inom LSS-verksamheter		
Minskat antal ej verkställda beslut		
Minskad kostnad försörjningsstöd		
Insatser i förebyggande arbete för trygghet ska öka		Kultur- och fritidsnämnden
Ökad nöjdhet med myndighetsutövningen		Bygg- och miljönämnden

## Samtliga nämnder

### **Budgetföljsamhet**

Att upprätthålla budgetföljsamhet är viktigt för att hålla kommunens ekonomi på en sund grund och för att säkerställa att resurserna används på ett effektivt sätt. För att uppnå detta mål kommer avvikelserna mellan budget och faktiskt utfall att mätas varannan månad. Genom att övervaka avvikelserna kan eventuella problem eller utmaningar identifieras och åtgärdas i tid. Utfallet ska rapporteras till kommunstyrelsen och kommunfullmäktige för att säkerställa en hög budgetföljsamhet.

### **Nöjda kommuninvånare**

Invånarnas samlade upplevelse av kommunens verksamhet ska förbättras. Kommunen uppnår detta genom att löpande utveckla kvaliteten på den kommunala servicen och bemötandet.

### **Trivas och må bra på jobbet**

Detta mål är viktigt för att skapa en hälsosam och trivsam arbetsmiljö för kommunens anställda. Genom en låg sjukfrånvaro och hög trivsel på arbetsplatsen kan man också öka produktiviteten och effektiviteten i verksamheterna. Detta mål kommer att mätas genom både sjukfrånvaro och en enkätundersökning om trivsel och arbetsmiljö för att ge en heltäckande bild av situationen. Resultaten av dessa mätningar kommer att rapporteras till kommunstyrelsen och kommunfullmäktige för att åtgärder ska kunna vidtas vid behov.

### **Upplevelsen av trygghet**

De som lever, verkar och vistas i kommunen har behov av trygghet i sin vardag. Invånarna möter kommunen och de kommunala verksamheterna på en rad sätt. Samtliga kommunala verksamheter ska verka för att inge trygghet och förtroende i mötet med invånarna. Inom skolverksamheterna ska det trygghetsskapande arbetet resultera i en ökad studiero.

## Kommunstyrelsen

### **Nämndens ansvarsområde:**

Kommunstyrelsen är kommunens ledande politiska förvaltningsorgan och har ett övergripande ansvar för kommunens utveckling av verksamheter och ekonomi.

Kommunstyrelsen leder, samordnar, stödjer och följer upp. Kommunstyrelsen ska leda och samordna förvaltningen av kommunens angelägenheter och ha uppsikt över nämndernas verksamhet. Styrelsen ska också ha uppsikt över verksamhet som bedrivs i kommunala bolag, stiftelser och kommunalförbund.

Kommunstyrelsen ansvarar för stöd- och ledningsfunktioner inom ekonomi, administration och juridik, HR, kommunikation, digitalisering, samt strategisk samhällsplanering, stadsbyggnad och lokalfrågor.

### **Nämndens mål:**

#### **Ett välmående näringsliv**

För att skapa en gynnsam miljö för företagande och ekonomisk utveckling i kommunen är det viktigt att förbättra företagsklimatet. För att mäta framgången i att uppnå detta mål kommer flera index att användas, inklusive antalet nya företag som etablerar sig i kommunen, företagsöverlevnad samt resultatet av Svenskt Näringslivs enkätundersökning om företagsklimatet. NKI för kommunens myndighetsutövning kommer också att mätas för att få en uppfattning om tillfredsställelsen hos befintliga företag. Dessa mått kommer att rapporteras till kommunstyrelsen och kommunfullmäktige för att utvärdera resultaten och vidta åtgärder vid behov.

#### **God och mättande mat**

Öka kvaliteten på maten som serveras på särskilda boenden och skolor. Kvaliteten på maten som serveras på särskilda boenden har en stor påverkan på hälsa och livskvalitet för de boende. Genom att öka kvaliteten på maten kan vi förbättra hälsan och trivseln för de boende. Motsvarande gäller i kommunens skolor för att eleverna ska ges goda förutsättningar att prestera under skoldagen.

#### **Stärk det kommunala fastighetsbeståndets driftnetto**

Kostnaden för lokaler är en stor post i kommunens ekonomi. Såväl internt som externt uthyrda fastigheters driftnetto ska stärkas.

**Kommunstyrelsen ges följande specifika uppdrag:**

- Förstärkt vägunderhåll
- Skyddsjakt
- Möjliggöra bostäder

**Förstärkt vägunderhåll**

Att genomföra förstärkt vägunderhåll med fokus på åtgärder av brister i gatunätet t.ex. genom nyasfaltering och potthålslagning.

**Skyddsjakt**

Att utöka arbetet med lokal skyddsjakt i syfte att minska skadeverkningar från t.ex. vildsvin och skarv.

**Möjliggöra bostäder**

I områden med föråldrade detaljplaner där kommun och fastighetsägare har ett gemensamt intresse av att ändra planerna kan kommunen dela kostnaden med ägaren.

## Barn- och utbildningsnämnden

### **Nämndens ansvarsområde:**

Barn- och utbildningsnämnden fullgör kommunens ansvar avseende utbildning och annan pedagogisk verksamhet som regleras i skollagen. I nämndens uppdrag ingår att svara för övergripande myndighetsutövning, resursfördelning, information samt uppföljning av kvalitet och resultat. Nämnden har även ansvaret för drift av egen regi inom förskola, pedagogisk omsorg, grundskola, anpassad grundskola, fritidshem, gymnasieskola, anpassad gymnasieskola, vuxenutbildning, komvux som anpassad utbildning samt annan pedagogisk verksamhet.

### **Nämndens mål:**

#### **Att höja kunskapsnivån och förbättra resultaten i grundskolan**

I grundskolan läggs en kunskapsgrund som sedan byggs på under gymnasietiden. Skolans ansvar är att säkerställa att alla elever når grundläggande gymnasiebehörighet, samtidigt som de studiebegåvade eleverna inte hindras eller stoppas i sin utveckling. På så sätt ges alla elever förutsättningar att lyckas och utvecklas utifrån sina individuella behov och förmågor.

#### **Att höja den totala närvaron inom grundskola och gymnasieskola**

Närvaro på lektionerna är viktigt av flera olika anledningar. Kunskaper prövas, befasts och fördjupas genom diskussion och interaktion i klassrummet. Skolfrånvaro börjar oftast med ströfrånvaro som i sig kan medföra kunskapsluckor. Ströfrånvaro kan vidare leda till ökad frånvaro och i en förlängning avhopp.

#### **Andelen gymnasieelever som går ut gymnasiet på tre år ska öka**

En gymnasieutbildning som avslutas med en examen är en viktig grund för framtiden, oavsett om vidare studier eller arbetslivet väntar efter utbildningen.

**Barn- och utbildningsnämnden ges följande specifika uppdrag:**

- Körkort för gymnasieelever
- Fysiska läromedel

**Körkort för gymnasieelever**

Att erbjuda gymnasieelever, på program som stärker kommunens kompetensförsörjning och som uppnår tillfredsställande studieresultat, möjlighet att få ett betalt körkort. Insatsen är motiverande och fungerar som en dörröppnare för eleven samt höjer utbildningens attraktivitet.

**Fysiska läromedel**

Att öka andelen fysiska läromedel i undervisningen. Forskning visar att fysiska böcker spelar en avgörande roll för lärande, läsförståelse och kognitiv utveckling.

## Vård- och omsorgsnämnden

### Nämndens ansvarsområde:

Vård- och omsorgsnämnden ansvarar för utförandet inom ramen för kommunens socialtjänst samt hemsjukvård enligt Socialtjänstlag (SoL), Lag om stöd och service till vissa funktionshindrade (LSS), Hälso- och sjukvårdslag (HSL) samt övrig för verksamheten reglerande lagstiftning och de uppgifter i övrigt som enligt lag ankommer på socialnämnd och som inte särskilt anförtrotts annan nämnd i kommunen.

Myndighetsutövning inom ramen för kommunens socialtjänst samt för övrig lagstiftning enligt Socialtjänstlag (SoL), Lag om vård av missbrukare i vissa fall (LVM), Lag med särskilda bestämmelser om vård av unga (LVU), Lag om placering av barn i skyddat boende, Lag om stöd och service till vissa funktionshindrade (LSS), Lag om färdtjänst, Lag om riksfärdtjänst, Skuldsaneringslag, Lag om bostadsanpassningsbidrag och Trafikförordning, detta avser endast bostadsanpassningsbidrag och parkeringstillstånd för rörelsehindrade (KF § 83/2019).

Vård- och omsorgsnämnden ansvarar även för att samordna mottagandet av nyanlända och är arbetslöshetsnämnd.

### Nämndens mål:

#### **Bibehålla kontinuitet i äldreomsorgen (Utförare äldreomsorg)**

Kontinuiteten ska stärkas genom att brukare i så hög grad som möjligt möter samma personal över tid. Detta skapar trygghet, bättre kännedom om individuella behov och ökad kvalitet i omsorgen.

#### **Förbättrad patientsäkerhet (HSL)**

Antalet allvarliga avvikelser inom läkemedelshantering ska minska jämfört med 2026.

#### **Kontinuitet i bemanningen inom LSS-verksamheter (LSS-utförare)**

En stabil personalgrupp bidrar till ökad trygghet, bättre kvalitet och stärkt kontinuitet för brukarna.

#### **Minska ej verkställda beslut (Myndighet/LSS/Äldreomsorg)**

Antalet ej verkställda beslut ska minska jämfört med 2026.

#### **Minskad kostnad försörjningsstöd**

Genom stärkt arbetslinje, tydliga aktivitetskrav och insatser ska det alltid löna sig bättre att arbeta än att leva på försörjningsstöd. Genom att fler går från bidrag till arbete kan kommunens kostnader minska.

### **Vård- och omsorgsnämnden ges följande specifika uppdrag**

- Utveckla det systematiska kvalitetsarbetet. (Myndighet + HSL)
- Säkerställa aktuella genomförande planer. (Äldreomsorg + LSS)
- Öka brukardelaktighet och tillgänglighet. (Alla verksamhetsområden)

#### **Utveckla det systematiska kvalitetsarbetet. (Myndighet + HSL)**

Förvaltningen ska stärka analysen av avvikelser, ej verkställda beslut och lex Sarah/lex Maria samt redovisa åtgärder till nämnden två gånger under året.

#### **Säkerställa aktuella genomförande planer. (Äldreomsorg + LSS)**

Samtliga brukare ska ha en uppdaterad och individuellt utformad genomförandeplan som följs upp minst två gånger per år.

#### **Öka brukardelaktighet och tillgänglighet. (Alla verksamhetsområden)**

Förvaltningen ska utveckla former för brukardialog, tillgänglig information och digitala kontaktvägar under 2027. Genomföra riktad informationsinsats (Myndighetsutövning). Ta fram och publicera uppdaterad information om ansökningsprocessen för SoL och LSS på kommunens webbplats.

## Kultur- och fritidsnämnden

### Nämndens ansvarsområde:

Nämndens verksamhetsområde omfattar kultur-, förenings-, idrotts-, och fritidsverksamhet. Nämndens uppgift är att finansiera, ta fram riktlinjer, hantera avgifter och ersättningar, samt följa upp mål och kvalitet inom nämndens olika verksamhetsområden. Nämnden ska bedriva verksamhet i egen regi inom kultur- och fritidsområdet, bland annat bibliotek, kulturverksamhet för barn och ungdom samt fritidsgårdsverksamhet. Nämnden beslutar också om bidrag till föreningar och studieförbund. Unga och äldre är nämndens prioriterade målgrupp.

### Nämndens mål:

#### **Insatser i förebyggande arbete för trygghet ska öka.**

Kultur- och fritidsnämnden ska, i samverkan med föreningsliv, skola, socialtjänst och polis inom SSPE, genomföra förebyggande aktiviteter för barn och unga i syfte att stärka tryggheten.

### **Kultur- och fritidsnämnden ges följande specifika uppdrag:**

- Satsning på barn- och ungdomsverksamhet.

#### **Satsning på barn- och ungdomsverksamhet.**

Kultur- och fritidsnämnden får i uppdrag att stärka förutsättningarna för ett rikt och tillgängligt föreningsliv för barn och unga. Genom en riktad satsning ökas det ekonomiska stödet till föreningar som bedriver barn- och ungdomsverksamhet. Ett starkt föreningsliv är en viktig del i det förebyggande arbetet.

## Bygg- och miljönämnden

### Nämndens ansvarsområde:

Nämnden hanterar frågor om bygglov, marklov, förhandsbesked, strandskyddsfrågor samt tillsyn och övriga uppgifter inom byggnadsväsendet, kontroll och myndighetssamverkan. Nämnden har därtill ansvar för kommunens myndighetsuppgifter inom miljö- och hälsoskyddsområdet samt myndighetsutövning inom alkohollagen, tobakslagen samt lagen om handel med vissa receptfria läkemedel. Nämnden ska vägleda invånare och företag i deras myndighetsärenden, så att alla ärenden har en positiv hantering.

### Nämndens mål:

#### Ökad nöjdhet med myndighetsutövningen

Nöjdheten med livsmedel, miljö, mark, servering och bygglov ska vara bättre än snittet i Sverige. (NKI)

### Bygg- och miljönämnden ges följande specifika uppdrag:

- Kartlägga och inventera befintlig enskild dricksvattenförsörjning

#### Kartlägga och inventera befintlig enskild dricksvattenförsörjning

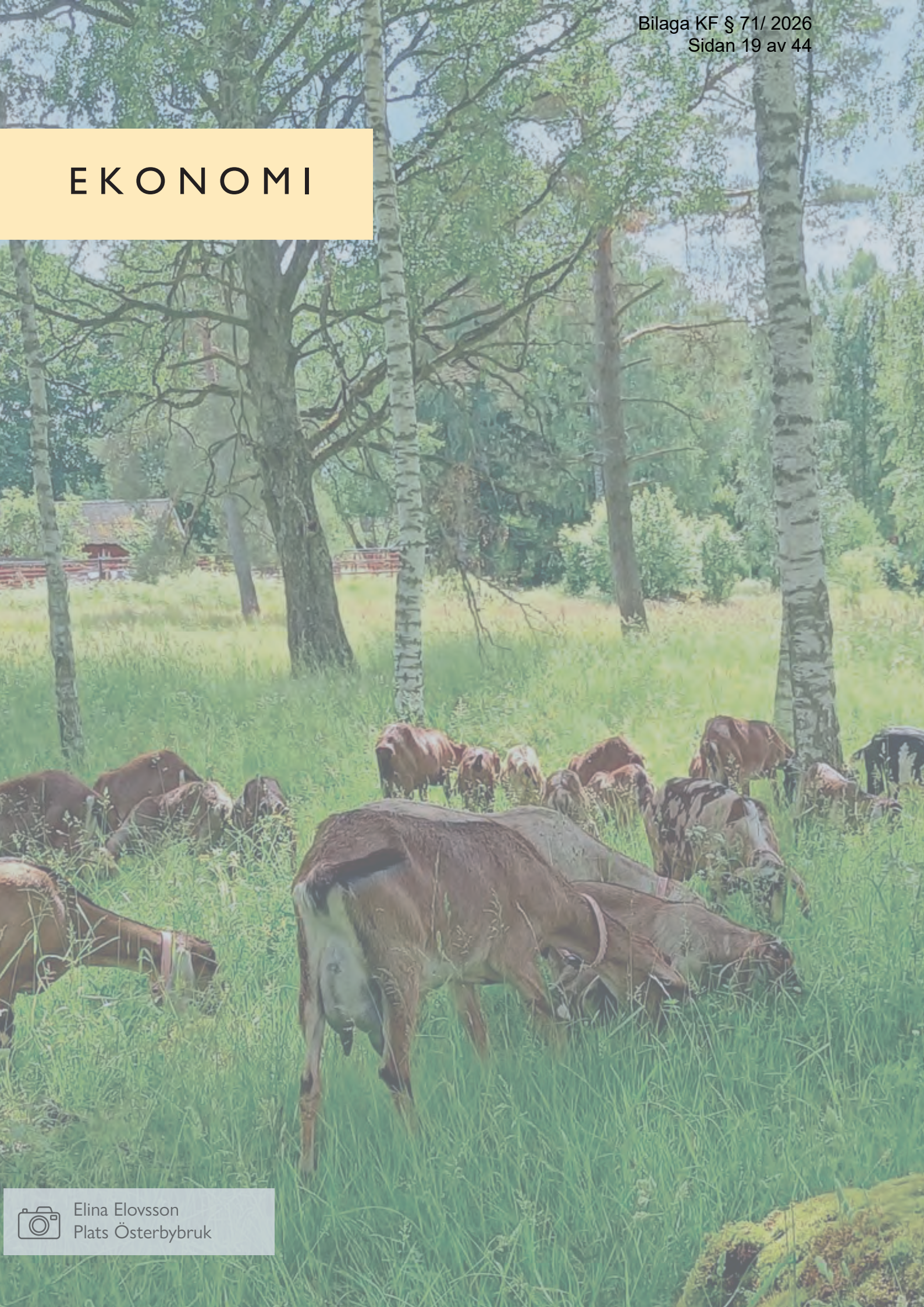
Bygg- och miljönämnden ges, inom ramen för befintlig budget, i uppdrag att kartlägga och inventera befintlig enskild dricksvattenförsörjning inklusive jordbruk och industri. Uppdraget påbörjades 2025 och planeras fortgå minst över 2027 i syfte att kartlägga och inventera vattenprover från olika delar i kommunen för att ge en bild av vattenkvaliteten i kommunen. Uppdraget ska ses som ett inledande steg i en serie insatser för att öka kunskapen om våra vattenresurser.

## Valnämnden

### Nämndens ansvarsområde:

Valnämnden, som ligger under kommunfullmäktige, ansvarar för att organisera och genomföra allmänna val. Det gäller val till riksdag, regionfullmäktige och kommunfullmäktige, samt val till Europaparlamentet och eventuella folkomröstningar.

# EKONOMI



# Budgetförutsättningar

## Kommunernas ekonomi framöver

Inför 2027 går kommunsektorn in i ett förbättrat konjunkturläge med stärkt skatteunderlag och lägre inflation. Samtidigt kvarstår betydande strukturella utmaningar – framför allt kopplade till demografi, kompetensförsörjning och investeringsbehov – vilket innebär att det ekonomiska handlingsutrymmet fortsatt är begränsat och kräver prioriteringar.

Den svenska ekonomin är på väg ur lågkonjunkturen och väntas stärkas under 2026 och 2027. Tillväxten ökar, hushållens ekonomi förbättras och arbetsmarknaden stabiliseras. Samtidigt har inflationen fallit tillbaka till mer normala nivåer, vilket ger bättre planeringsförutsättningar.

För kommunsektorn innebär detta att skatteunderlaget utvecklas mer gynnsamt jämfört med de senaste åren. Ökade skatteintäkter ger en viss förstärkning av det ekonomiska läget, men förbättringen är inte tillräcklig för att fullt ut möta de ökande behoven i verksamheterna. Kostnadsnivåerna är fortsatt höga till följd av tidigare pris- och löneökningar.

Samtidigt kvarstår långsiktiga utmaningar. Den demografiska utvecklingen med en ökande andel äldre innebär ett växande behov av välfärdstjänster, samtidigt som tillgången på arbetskraft är begränsad. Därtill finns betydande investeringsbehov som påverkar kommunens långsiktiga ekonomiska handlingsutrymme. Osäkerhet kring statsbidragens utveckling innebär ytterligare utmaningar.

Sammantaget innebär detta att kommunen, trots ett förbättrat ekonomiskt läge, behöver upprätthålla en fortsatt ansvarsfull ekonomisk styrning med tydliga prioriteringar för att säkerställa en långsiktigt hållbar ekonomi.

## Ur ett Östhammars perspektiv

Östhammars kommun går in i budgetperioden i ett förbättrat konjunkturläge, men med tydliga lokala strukturella utmaningar som påverkar de ekonomiska förutsättningarna. Befolkningsutvecklingen är svag, samtidigt som åldersstrukturen förändras. Andelen äldre ökar i snabbare takt än den arbetsföra befolkningen, vilket innebär att efterfrågan på kommunala välfärdstjänster ökar snabbare än skatteintäkterna.

Den demografiska utvecklingen innebär en växande försörjningskvot, där färre invånare i arbetsför ålder ska finansiera en större del av välfärden. Samtidigt är sysselsättningsnivån relativt hög, vilket är en styrka, men inte tillräcklig för att fullt ut möta de ökande behoven.

Kommunen står dessutom inför betydande investerings- och utvecklingsbehov. För att möjliggöra tillväxt och stärka skattebasen krävs fortsatt exploatering och bostadsbyggande. Detta förutsätter i sin tur investeringar i samhällsinfrastruktur, inte minst utbyggnad av VA, där kommunen behöver vara en aktiv part i utvecklingen.

Parallellt finns ett växande behov av reinvesteringar och underhåll i befintliga fastigheter och anläggningar. Historiskt uppbyggda underhållsbehov, tillsammans med nya investeringar, innebär ökade kapitalkostnader och ett ökat tryck på driftbudgeten.

Kompetensförsörjningen är en ytterligare utmaning. En ökande andel äldre och en relativt svag utveckling av befolkningen i arbetsför ålder innebär svårigheter att rekrytera till välfärdsverksamheterna, vilket påverkar både kostnadsnivåer och verksamheternas genomförandeförmåga.

Sammantaget innebär detta att kommunen verkar i ett läge där förbättrade makroekonomiska förutsättningar motverkas av lokala strukturella utmaningar. Det ställer krav på prioriteringar, effektiviseringar och ett långsiktigt perspektiv i den ekonomiska styrningen.

## Planeringsförutsättningar 2027-2029

### Kommunens intäkter

Kommunens intäkter består i huvudsak av skatteintäkter. Utöver det tar kommunen del av det kommunala utjämningsystemet och av statsbidrag. Vissa verksamheter är även avgiftsbelagda, t ex barnomsorg.

En central budgetförutsättning är Sveriges Kommuner och Regioners bedömning av skatteunderlagets utveckling samt förändringar i det kommunala utjämningsystemet under perioden 2027–2029. Efter två år med negativ real utveckling av skatteunderlaget (2023–2024) bedöms en återgång till real tillväxt från och med 2025. För 2027 prognosticeras skattunderlaget öka med 4,7 % vilket är högre än för 2026. Skatteunderlaget för 2027 justerat med prisutveckling, förväntas dock vara på samma nivå som för 2026. Även om prognosen för skatteunderlaget för perioden 2028-2029 är fortsatt hög är bedömningen att det reala skatteunderlaget för perioden bedöms vara under 1 % per år.

### Skatteintäkter 2026-2029

mnkr	2026	2027	2028	2029
Skatteintäker	1 292,7	1 354,1	1 409,7	1 465,2
Kommunalekonomisk utjämning	341,6	353,0	365,9	370,2
Kommunal fastighetsavgift	92,5	96,6	96,6	96,6
<b>Totalt</b>	<b>1 726,8</b>	<b>1 803,7</b>	<b>1 872,2</b>	<b>1 932,0</b>
Procentuell ökning	3,9 %	4,5 %	3,8 %	3,2 %

## Total skattesats, kommun och region

Kommunens intäkter påverkas även av beslutad skattesats, där en förändring med 1 krona i skattesats motsvarar ca 63 mnkr i årlig intäktseffekt. Detta innebär att skattesatsen kan vara ett kraftfullt verktyg för att påverka det ekonomiska handlingsutrymmet, men samtidigt en åtgärd som kräver noggranna avvägningar.

Skattesatsen för Östhammars kommun för 2027 sänks med 5 öre, jämfört med 2026, till 21,54 kr. Skattesatsen sänktes även 2025 och 2026 med 5 öre. Skattesatsen i kommunen har varit oförändrad under åren 2011 till 2024. Den genomsnittliga totala kommunalskatten i riket sänktes under 2026 med 3 öre.

2026	Total skattesats	Kommunal skattesats
Enköping	33,05	21,34
Heby	34,21	22,50
Håbo	33,30	21,59
Knivsta	32,62	20,91
Tierp	33,00	21,29
Uppsala	32,85	21,14
Älvkarleby	34,40	22,69
Östhammar	33,30	21,59
varav Region Uppsala	11,71	11,71
Snitt Sverige	32,38	20,69
Snitt Sv regioner	11,69	11,69
Begravn.avg	0,29	

### Kommunens kostnader

Kommunens kostnader består till största del av personalkostnader och köp av verksamheter. Kommunen står inför omfattande investeringsbehov kopplade till bland annat VA-utbyggnad, exploatering och reinvesteringar i fastigheter vilket medför ökade avskrivningar och räntekostnader.

Utgångspunkten i planeringen är att investeringar så långt som möjligt ska vara självfinansierade, vilket ställer krav på ett tillräckligt resultat över tid och en tydlig prioritering mellan olika investeringsbehov. På kostnadssidan kvarstår även ett högt kostnadsläge efter de senaste årens inflation.

## Personal

Personalkostnader består inte enbart av den lön som den anställde erhåller utan även av arbetsgivaravgifter och pensionskostnader, personalomkostnadspålägget.

Löneökningstakten prognosticeras ligga i linje med 2025 och 2026 års nivåer.

Personalomkostnadspålägget (PO) bedöms sammantaget uppgå till cirka ca 41 procent för perioden 2027-2029. Pensionskostnaderna har dock minskat från tidigare års toppnivåer och normaliseras och blir mer stabila de närmaste åren.

## Pris- och volymförändringar

Pris- och volymförändringar utgör en central del av kommunens kostnadsutveckling. Prisförändringar avser främst ökade kostnader för varor och tjänster till följd av inflation och indexerade avtal, medan volymförändringar drivs av den demografiska utvecklingen. I Östhammars kommun utgår volymförändringar från kommunens resursfördelningsmodell, där förändringar i befolkningens storlek och sammansättning direkt påverkar verksamheternas ekonomiska ramar.

## Budgerad nettokostnad i kommunen

	2026	2027	2028	2029
Nettokostnad, mnkr	1 669,3	1 756,6	1 823,8	1 882,4
Nettokostnad ökning i %	4,5 %	5,2 %	3,8 %	3,2 %
PKV* vägt genomsnitt	3,2 %	3,1 %	3,2 %	3,2 %

\*Prisindex för kommunal verksamhet

Sammantaget innebär detta att Östhammars kommun går in i planperioden 2027–2029 med ett förbättrat, men fortsatt begränsat, ekonomiskt handlingsutrymme. För att säkerställa god ekonomisk hushållning krävs att kommunen klarar det för perioden uppsatta finansiella målen.

För att upprätthålla ekonomisk balans krävs att kommunen bedriver en så kostnadseffektiv verksamhet som möjligt där omprioriteringar och en tydlig ekonomisk styrning ingår.

## Befolkningsutveckling

Befolkningsutvecklingen har stor betydelse för kommunen, eftersom den påverkar behov och efterfrågan av kommunala tjänster, men även storleken på skatteintäkter samt generella statsbidrag.

Befolkningsutvecklingen i Östhammars kommun understiger de prognoser som kommunen tidigare räknat med. Budget 2027 bygger på en befolkning på 22 198 invånare per 1 november 2026. Det är samma invånarantal som fastställdes i november 2025. Första november är det datum som avgör nästkommande års nivå inom skatte- och utjämningsystemen. Befolkningen prognostiseras sedan att öka med ca 20 invånare per år under perioden 2028-2029.

I tabellen nedan redovisas folkmängd per sista december för respektive år. Kommunen har tagit stöd av SCB:s prognoser för samma tidsperiod vid fördelningen mellan de olika åldersgrupperna.

	2025	2026*	2027*	2028*	2029*	2030*
<b>FOLKMÄNGD per 1231</b>						
Totalt	22 219	22 272	22 297	22 323	22 349	22 375
Män	11 416					
Kvinnor	10 803					
0-5 år	1 182	1 178	1 149	1 122	1 127	1 126
6-15 år	2 541	2 500	2 484	2 449	2 402	2 371
16-18 år	693	701	713	759	759	754
19-64 år	11 289	11 281	11 252	11 228	11 206	11 191
65-81 år	5 111	5 082	5 076	5 053	5 048	5 012
82-w	1 403	1 530	1 623	1 712	1 807	1 921
<b>FOLKMÄNGDSFÖR- ÄNDRING</b>						
Födda	170					
Döda	-263					
Födelsenetto	-93					
Flyttningsnetto	126					
Befolkningsförändring	33					

\* Prognos

## Balanskravsutredning och resultatutjämningsreserv

Balanskravet innebär att kommunen ska besluta om en budget där intäkterna överstiger kostnaderna. Om resultatet ändå blir negativt i bokslutet är huvudprincipen att underskottet ska kompenseras med motsvarande överskott inom tre år och att kommunfullmäktige i en plan ska ange hur det ska ske.

Budget 2027 och flerårsplan 2028-2029 uppfyller balanskravet. Reservering av medel till RUR var möjlig fram till och med 2023. Från 2024 kan man istället för att reservera medel i RUR reservera medel i en resultatreserv (RER). Kommunen budgeterar inte för att göra någon reservering till eller disponering från RER under planperioden.

### BALANSKRAVSUTREDNING

Budget	Budget 2027	Plan 2028	Plan 2029
Årets resultat	36,1	37,5	38,7
Reducering av samtliga realisationsvinster	0,0	0,0	0,0
Årets resultat efter balanskravsjusteringar	36,1	37,5	38,7
Reservering till resultatreserv (RER)	0,0	0,0	0,0
Balanskravsresultat	36,1	37,5	38,7

## Känslighetsanalys

En kommun påverkas många gånger av händelser utanför dess egen kontroll. Ett sätt att göra detta tydligt är att upprätta en känslighetsanalys som visar hur olika förändringar påverkar kommunens finansiella situation. I tabellen nedan redovisas hur ett antal faktorer påverkar kommunens resultat.

Här framgår bland annat att varje procents ökning av räntan innebär en kostnad för kommunen på ca 4,3 mnkr.

Händelseförändring	Förändring (mnkr)
Ränteförändring med 1 %	+/- 4,3
Löneförändring med 1 %	+/- 11,4
Bruttokostnadsförändring 1 %	+/- 19,8
100 kommuninvånare	+/- 7,0
Förändrad skattesats 1 kr	+/- 62,9
10 heltidstjänster	+/- 8,5

# Driftbudget 2027

Kommunfullmäktige beslutar om budget med ekonomiska ramar för nämnderna. I kommunens driftbudget planeras och fördelas resurser till den löpande verksamheten. Nämndernas ekonomiska ram utgör en nettoram, där respektive nämnd ansvarar för att prioritera sin verksamhet utifrån reglemente, mål och uppdrag samt politisk viljeinriktning. Uppställningen i budgetdokumentet är i vissa delar gjord för att göra det lättare att förstå hur budgeten hänger ihop. Den ändrar inte ansvarsfördelningen enligt Kommunallagen.

I driftbudgeten ingår en generell pris- och lönekomensation till samtliga nämnder om 2,8 procent. Förändringar i volymer, kopplade till den demografiska utvecklingen, har beaktats genom kommunens resursfördelningsmodell och är inarbetade i nämndernas ramar. I ramarna ingår även kostnader för avskrivningar och internränta.

För 2027 har det dessutom avsatts medel för riktade satsningar kopplade till de uppdrag som nämnderna tilldelats, samt komensation till följd av behov av att höja kommunens internhyror. I driftbudgeten avsätts medel för att höja friskvårdsbidraget med 500 kr per anställd och år, särskilt avsatta medel för kostnader kopplade till aktivitetskrav för mottagare av försörjningsstöd samt avsatta medel för en riktad lönesatsning mot kommunens undersköterskor. Övriga justeringar av nämndernas ramar framgår under nästa avsnitt.

Samtliga verksamheter ska bedrivas på ett ändamålsenligt och kostnadseffektivt sätt. Detta förutsätter ett tydligt ansvarstagande och en hög grad av budgetföljsamhet i organisationen.

Nettokostnader per nämnd (tkr)	BUDGET 2026	BUDGET 2027	PLAN 2028	PLAN 2029
Kommunfullmäktige (KF)	-60 912	-63 943	-67 733	-70 224
Kommunstyrelse (KS)	-242 177	-261 752	-261 517	-267 433
Bygg- och miljönämnd (BMN)	-6 548	-6 752	-6 941	-7 122
Kultur- och fritidsnämnd (KFN)	-56 979	-59 947	-61 626	-63 228
Barn- och utbildningsnämnd (BUN)	-652 024	-679 363	-698 385	-716 543
Vård- och omsorgsnämnd (VON)	-650 633	-684 890	-704 067	-722 372
<b>Summa nämndernas ramar</b>	<b>-1 669 273</b>	<b>-1 756 647</b>	<b>-1 800 269</b>	<b>-1 846 922</b>
Ofördelad volymuppräknig (demografi)	-	-	-23 528	-35 455
<b>Verksamhetens nettokostnader</b>	<b>-1 669 273</b>	<b>-1 756 647</b>	<b>-1 823 797</b>	<b>-1 882 377</b>
<b>Kommunstyrelsen, specifikation av centrala poster</b>				
Kommunstyrelsens verksamheter	-222 446	-235 856	-244 012	-252 357
Pensioner	- 38 293	-39 365	-40 467	-40 520
Internränta	25 516	25 516	26 231	26 913
Reformutrymme	-6 954	-12 047	-3 269	-1 469
<b>Totalt kommunstyrelsen</b>	<b>-242 177</b>	<b>-261 752</b>	<b>-261 517</b>	<b>-267 433</b>

## Förändringar jämfört med 2027 års budget

Till 2027 räknas nämndernas budgetramar upp med 2,8 %, vilket innebär en uppräknings av budgetramarna med 47,5 mnkr.

Kommunens resursfördelningsmodell tar hänsyn till demografisk förändring, och den demografiska justeringen 2027 uppgår till 13,5 mnkr.

Sammanlagd uppräknings av nämndernas budgetramar sker då med 61,0 mnkr vilket motsvarar en procentuell uppräknings med 3,7 %.

Intäkterna för 2027 prognosticeras att öka med 71,9 mnkr vilket motsvarar en procentuell ökning med 4,2 %.

Prioriteringar och riktade satsningar uppgår för 2027 till 27,5 mnkr.

För att finansiera prioriteringar och riktade satsningar sänks överskottsmalet från tidigare planerade 3 % till 2 % av skatter och generella statsbidrag.

### **Kommunfullmäktige:**

I posten kommunfullmäktige ingår arvoden till ledamöter i kommunfullmäktige samt arvode till revisionen, valnämnden samt kommunens gemensamma nämnder.

Valnämndens budget minskas med 0,7 mnkr då det 2027 inte kommer genomföras val till riksdag, kommuner och regioner.

Gemensam IT- nämnd får en utökad budget med 2,0 mnkr utöver uppräknings. Detta på grund av ökade kostnader för underhåll- och investeringsbehov samt ökade kostnader avseende IT-säkerhet.

Inga andra prioriteringar eller förändringar utöver ordinarie uppräknings.

### **Kommunstyrelsen:**

Kommunstyrelsen tillförs en utökad budgetram om 7,0 mnkr. Medlen fördelas till ökat driftbidrag till Östhammars Vatten om 3,2 mnkr, tillskott för att täcka ökad internhyra om 0,5 mnkr, en satsning på höjt friskvårdsbidrag om 0,1 mnkr, en satsning på körkortsutbildning för gymnasieelever inom program som stärker kommunens kompetensförsörjning om 0,8 mnkr, samt särskilt avsatta medel om 2,4 mnkr för kostnader kopplade till aktivitetskrav för mottagare av försörjningsstöd.

För 2027 avsätts, från reformutrymmet, även 6,0 mnkr till riktade satsningar. Dessa omfattar köp av fysiska läromedel (1,25 mnkr), skydds jakt (0,3 mnkr), satsning på barn- och ungdomsverksamhet (1,0 mnkr), förstärkt vägunderhåll (2,5 mnkr), fältverksamhet (0,45 mnkr) samt åtgärder för att möjliggöra bostäder (0,5 mnkr).

Inom kommunstyrelsens budget finns därutöver ett kvarvarande reformutrymme om 6,0 mnkr, som kan fördelas till nämnderna som tilläggsanslag under löpande budgetår efter beslut av kommunstyrelsen. Vid ianspråktagande av dessa medel ska alltid hänsyn tas till kommunens finansiella mål.

I övrigt inga andra prioriteringar eller förändringar utöver ordinarie uppräknings.

**Bygg- och miljönämnd:**

Bygg- och miljönämnden får 15 tkr i tillskott för att täcka kostnader för utökad friskvårdsbidrag.

I övrigt inga andra prioriteringar eller förändringar utöver ordinarie uppräknings.

**Kultur- och fritidsnämnd:**

Kultur- och fritidsnämnden får 22 tkr i tillskott för att täcka kostnader för utökad friskvårdsbidrag samt tillskott om 1,3 mnkr för att täcka ökad internhyra.

I övrigt inga andra prioriteringar eller förändringar utöver ordinarie uppräknings.

**Barn- och utbildningsnämnd:**

Barn- och utbildningsnämnden får 285 tkr i tillskott för att täcka kostnader för utökad friskvårdsbidrag samt tillskott om 8,1 mnkr för att täcka ökad internhyra.

I övrigt inga andra prioriteringar eller förändringar utöver ordinarie uppräknings.

Nämnden kan komma att tilläggsdebiteras internt för kostnader för måltider. Detta kan bli aktuellt om livsmedelspriserna för måltidsenheten ökar mer än den ordinarie uppräknings.

**Vård- och omsorgsnämnd:**

Vård- och omsorgsnämnden får 323 tkr i tillskott för att täcka kostnader för utökad friskvårdsbidrag samt tillskott om 0,5 mnkr för att täcka ökad internhyra.

Vård- och omsorgsnämnden får också ett tillskott om 2,7 mnkr för en riktad satsning att höja lönerna för kommunens undersköterskor med 500 kr i månaden.

I övrigt inga andra prioriteringar eller förändringar utöver ordinarie uppräknings.

Nämnden kan komma att tilläggsdebiteras internt för kostnader för måltider. Detta kan bli aktuellt om livsmedelspriserna för måltidsenheten ökar mer än den ordinarie uppräknings.

#### **Intern finansiering:**

På kommunens investeringar beräknas en internränta. Nivån på internräntan är 2 % under 2027. Internräntan är beräknad för att matcha kommunens räntekostnad för extern upplåning och har ingen nettopåverkan på budgeten. Varje år föreslår SKR en internräntenivå, men varje kommun rekommenderas att internräntan ska beräknas utifrån kommunens egna upplåningskostnader. SKR:s föreslagna internränta för 2027 är 2,75 %.

## **Driftbudgetens flerårsplan 2028 – 2029**

### **Driftbudget 2028**

För 2028 räknas nämndernas budgetramar upp med 2,8 %, vilket innebär en uppräknings av budgetramarna med 49,2 mnkr.

Kommunens resursfördelningsmodell tar hänsyn till demografisk förändring, och den demografiska justeringen 2028 uppgår till 23,5 mnkr.

Sammanlagt uppräknings av nämndernas budgetramar sker då med 72,7 mnkr vilket motsvarar en procentuell uppräknings med 4,1 %.

Intäkterna för 2028 prognosticeras att öka med 68,5 mnkr vilket motsvarar en procentuell ökning med 3,8 %.

För att finansiera att kostnaderna ökar mer än intäkterna för 2028 kommer medel från reformutrymmet användas till nämndernas uppräknings

#### **Kommunfullmäktige:**

Gemensam IT- nämnd får en utökad budget med 2,0 mnkr utöver uppräknings. Detta på grund av ökade kostnader för underhåll- och investeringsbehov samt ökade kostnader avseende IT-säkerhet.

Inga andra prioriteringar eller förändringar utöver ordinarie uppräknings planeras.

**Kommunstyrelse:**

Kommunstyrelsen tillförs en utökad budgetram om 1,6 mnkr. Medlen fördelas till ökat driftbidrag till Östhammars Vatten.

Inga andra prioriteringar eller förändringar utöver uppräkningsplaneras.

**Övriga nämnder:**

Inga andra prioriteringar eller förändringar utöver uppräkningsplaneras.

**Intern finansiering**

På kommunens investeringar beräknas en internränta. Prognosen är att nivån på internräntan är 2 % under 2028.

## Driftbudget 2029

En preliminär fördelning utifrån resursfördelningsmodellen per nämnd har utförts för 2029 med uppräkningsbudgetramarna med 2,6 % vilket innebär en uppräkningsbudgetramarna med 46,8 mnkr.

Kommunens resursfördelningsmodell tar hänsyn till demografisk förändring, och den demografiska justeringen 2029 uppgår till 11,3 mnkr.

Sammanlagt uppräkningsbudgetramar sker då med 58,1 mnkr vilket motsvarar en procentuell uppräkningsbudgetram med 3,2 %.

Intäkterna för 2029 prognosticeras samtidigt att öka med 59,8 mnkr vilket motsvarar en procentuell ökning med 3,2 %.

**Kommunfullmäktige:**

Valnämndens budget ökas med 0,7 mnkr då det 2029 kommer genomföras val till Europaparlamentet.

**Kommunstyrelse:**

Kommunstyrelsen tillförs en utökad budgetram om 2 mnkr. Medlen fördelas till ökat driftbidrag till Östhammars Vatten.

Inga andra prioriteringar eller förändringar utöver uppräkningsplaneras.

**Nämnderna:**

Inga andra prioriteringar eller förändringar utöver uppräkningsplaneras.

**Intern finansiering**

På kommunens investeringar beräknas en internränta. Prognosen är att nivån på internräntan är 2 % under 2029.

## Förändring av budgetramarna 2027-2029

Tabellen nedan visar hur budgetramar har räknats upp för budgetåret 2027 samt beräknas förändras under planperioden 2028-2029.

Nämnd/fullmäktige	Ramändringar	Budget 2027	Plan 2028	Plan 2029
Kommunfullmäktige (KF)	Demografisk förändring	-55	-	-
	Uppräkning ramar	-1 706	-1 790	-1 761
	Prioriteringar	-1 270	-2 000	-730
Kommunstyrelsen (KS)	Demografisk förändring	-218	-	-
	Uppräkning ramar	-7 495	-7 351	-5 799
	Prioriteringar	-6 964	-1 552	-2 000
Bygg- och miljönämnden (BMN)	Demografisk förändring	-6	-	-
	Uppräkning ramar	-183	-189	-180
	Prioriteringar	-15	-	-
Kultur- och fritidsnämnden (KFN)	Demografisk förändring	-51	-	-
	Uppräkning ramar	-1 595	-1 679	-1 602
	Prioriteringar	-1 322	-	-
Barn- och utbildningsnämnden (BUN)	Demografisk förändring	-697	-	-
	Uppräkning ramar	-18 257	-19 022	-18 158
	Prioriteringar	-8 385	-	-
Vård- och omsorgsnämnden (VON)	Demografisk förändring	-12 516	-	-
	Uppräkning ramar	-18 218	-19 177	-18 306
	Prioriteringar	-3 523	-	-
Ofördelad volymuppräknig	Demografisk förändring	0	-23 528	-11 927

Negativt belopp = ökade kostnader, positivt belopp = minskade kostnader

# Investeringsbudget

Tilldelad investeringsbudget kan sträcka sig över flera budgetår. Investeringar ska avse tillgångar med ett bestående värde och en ekonomisk livslängd om minst tre år. Eftersom investeringar genomförs vid olika tidpunkter under året kan budgeterade projekt helt eller delvis behöva omdisponeras till kommande år.

Investeringsbudgeten för 2027 uppgår till 110 mnkr. För perioden 2027–2029 planeras nettoinvesteringar om totalt 339 mnkr.

De totala avskrivningarna beräknas uppgå till 74,6 mnkr 2027. För 2028 och 2029 beräknas avskrivningarna preliminärt uppgå till 77,3 mnkr respektive 79,6 mnkr. Avskrivningarnas utveckling påverkas av investeringsvolymen samt tidpunkten för när anläggningar tas i bruk och aktiveras.

Kapitalkostnaderna, som består av avskrivningar och internränta, beräknas uppgå till 100,1 mnkr. Avskrivningar och internränta belastar nämndernas resultat, medan motsvarande internränta redovisas som en central intäkt i kommunens resultatbudget. Budgeten är upprättad utifrån antagandet att internräntan uppgår till 2 procent.

Den planerade investeringsvolymen innebär ökade kapitalkostnader över tid och ställer krav på en långsiktigt hållbar finansiering. Utgångspunkten är att investeringar så långt som möjligt ska finansieras med egna medel, men vid behov kan nyupplåning bli aktuell.

Större investeringar som befinner sig i planeringsfas, exempelvis ny skola i Alunda, ingår inte i denna investeringsbudget. När denna eller liknande projekt är tillräckligt beredda kommer investeringsbeslut att hanteras separat av kommunfullmäktige.

INVESTERINGSBUDGET (TKR)	BUDGET 2027	PLAN 2028	PLAN 2029
<b>Kommunstyrelse</b>	<b>102 700</b>	<b>105 700</b>	<b>108 700</b>
<i>varav exploatering</i>	30 000	30 000	10 000
<i>varav infrastruktur</i>	6 000	6 000	6 000
<i>varav teknisk verksamhet projekt</i>	52 700	57 700	80 700
<i>varav teknisk verksamhet ofördelat</i>	6 000	6 000	6 000
<i>varav affärsverksamhet avfall</i>	3 000	3 000	3 000
<i>varav övrigt</i>	5 000	3 000	3 000
<b>Bygg- och miljönämnd</b>	<b>200</b>	<b>200</b>	<b>200</b>
<b>Kultur- och fritidsnämnd</b>	<b>1 300</b>	<b>1 300</b>	<b>1 300</b>
<b>Barn- och utbildningsnämnd</b>	<b>3 500</b>	<b>3 500</b>	<b>3 500</b>
<b>Vård- och omsorgsnämnd</b>	<b>2 300</b>	<b>2 300</b>	<b>2 300</b>
<b>NETTOINVESTERINGAR KOMMUNEN</b>	<b>110 000</b>	<b>113 000</b>	<b>116 000</b>

# Resultatbudget

mnkr	Bokslut 2025	Budget 2026	Budget 2027	Plan 2028	Plan 2029
<b>VERKSAMHETENS NETTOKOSTNADER</b>					
Verksamhetens intäkter	355,1	351,2	371,6	385,1	397,0
Verksamhetens kostnader	-1 872,8	-1 952,1	-2 053,6	-2 131,6	-2 199,8
Avskrivningar	-79,7	-68,4	-74,6	-77,3	-79,6
Summa verksamhetens nettokostnader	-1 597,5	-1 669,3	-1 756,6	-1 823,8	-1 882,4
<b>SKATTEINTÄKTER MM</b>					
Skatteintäkter	1 264,2	1 323,9	1 354,1	1 409,7	1 465,2
Generella statsbidrag o utjämning	397,1	408,0	449,6	462,6	466,9
Summa verksamhetens resultat	63,9	62,6	47,1	48,5	49,7
Finansiella intäkter	5,2	1,6	1,6	1,6	1,6
Finansiella kostnader	-16,4	-12,6	-12,6	-12,6	-12,6
Resultat efter finansiella poster	52,8	51,6	36,1	37,5	38,7
Extraordinära intäkter	0,0	0,0	0,0	0,0	0,0
Extraordinära kostnader	0,0	0,0	0,0	0,0	0,0
<b>ÅRETS RESULTAT</b>	<b>52,8</b>	<b>51,6</b>	<b>36,1</b>	<b>37,5</b>	<b>38,7</b>
<b>NYCKELTAL</b>					
Resultat som andel av skatter och generella statsbidrag		3,0 %	2,0 %	2,0 %	2,0 %

# Balansbudget

mnkr	Bokslut 2025	Budget 2026	Budget 2027	Plan 2028	Plan 2029
<b>TILLGÅNGAR</b>					
<b>ANLÄGGNINGSTILLGÅNGAR</b>					
Materiella/immateriella anläggningstillgångar	1 563,6	1 778,2	1 722,4	1 758,1	1 794,5
Finansiella anläggningstillgångar	110,6	112,8	110,6	110,6	110,6
Summa anläggningstillgångar	1 674,2	1 891,0	1 833,0	1 868,7	1 905,1
<b>OMSÄTTNINGSTILLGÅNGAR</b>					
Förråd/exploateringstillgångar	0,6	1,0	1,0	1,0	1,0
Kortfristiga fordringar	203,6	210,0	200,0	200,0	200,0
Kassa och bank	115,8	75,8	57,0	59,2	61,9
Summa omsättningstillgångar	320	286,8	258,0	260,2	262,9
<b>Summa tillgångar</b>	<b>1 994,3</b>	<b>2 177,8</b>	<b>2 091,0</b>	<b>2 128,9</b>	<b>2 168,0</b>
<b>EGET KAPITAL, AVSÄTTNINGAR OCH SKULDER</b>					
Eget kapital	976,4	1 031,6	1 067,7	1 105,2	1 143,9
- varav Resultatreserv	3,0	1,1	3,0	3,0	3,0
- varav årets resultat	52,8	51,6	36,1	37,5	38,7
<b>AVSÄTTNINGAR</b>					
Avsättningar för pension och likn. förpliktelser	26	40,9	30,0	30,0	30,0
Övriga avsättningar	18,1	18,4	18,8	19,2	19,6
Summa avsättningar	44,1	59,3	48,8	49,2	49,6
<b>SKULDER</b>					
Långfristiga skulder	609,5	731,9	609,5	609,5	609,5
Kortfristiga skulder	364,3	355,0	365,0	365,0	365,0
Summa skulder	973,8	1086,9	974,5	974,5	974,5
<b>Summa eget kapital, avsättningar och skulder</b>	<b>1 994,3</b>	<b>2 177,8</b>	<b>2 091,0</b>	<b>2 128,9</b>	<b>2 168,0</b>

# Kassaflödesanalys

mnkr	Bokslut 2025	Budget 2026	Budget 2027	Plan 2028	Plan 2098
<b>DEN LÖPANDE VERKSAMHETEN</b>					
Periodens resultat	52,8	51,6	36,1	37,5	38,7
Justering för ej likvidpåverkande poster	0,5				
Ökning (+) /minskning (-) av avsättningar	0	0,4	-10,2	0,4	0,4
Rearesultat avyttring av anläggningstillgångar	0	0	0	0	0
Justering för av- och nedskrivningar	79,7	68,4	74,6	77,3	79,6
Medel från verksamheten före förändring av rörelsekapital	133,0	120,4	100,5	115,2	118,7
Ökning (-)/minskning (+) kortfristiga fordr.	32,4	26,0	-10,0	0	0
Ökning (-)/minskning (+) förråd mm	0,0	0,0	0	0	0
Ökning (+)/minskning (-) kortfristiga skulder	-8,1	-17,5	0,7	0	0
Medel från den löpande verksamheten	157,2	128,9	91,2	115,2	118,7
<b>INVESTERINGSVERKSAMHETEN</b>					
Förvärv av materiella/immateriella anläggningstillgångar	-88,4	-210,0	-110,0	-113,0	-116,0
Försäljning av materiella anläggningstillgångar	1,4	0,0	0,0	0,0	0,0
Förvärv av finansiella anläggningstillgångar	0,2	0,0	0,0	0,0	0,0
Medel från investeringsverksamheten	-86,8	-210,0	-110,0	-113,0	-116,0
<b>FINANSIERINGSVERKSAMHETEN</b>					
Ökning (+)/minskning (-) av övriga långfristiga skulder	-10,0	100,0	0	0	0
Ökning (-)/minskning (+) av långfristiga fordringar	0	0	0	0	0
Amortering av skulder för finansiell leasing	-8,5	0	0	0	0
Medel från finansieringsverksamheten	-18,5	100,0	0	0	0
<b>ÅRETS KASSAFLÖDE</b>	<b>51,9</b>	<b>18,9</b>	<b>-18,8</b>	<b>2,2</b>	<b>2,7</b>
Likvida medel vid årets början	63,9	56,9	75,8	57,0	59,2
Likvida medel vid periodens slut	115,8	75,8	57,0	59,2	61,9

# BILAGA



Cecilia Johansson  
Plats: Öregrund

# Bilaga

## Finansiella mål

### Budgetföljsamhet (kommunen)

Att nämnderna upprätthåller budgetföljsamhet är viktigt för att hålla kommunens ekonomi på en sund grund och för att säkerställa att resurserna används på ett effektivt sätt.

- Målet om budgetföljsamhet uppnås vid en maximal negativ budgetavvikelse om 1 %.

Utfallet för kommunens nämnder återrapporteras till kommunfullmäktige i samband med rapportering för delårsrapport och årsredovisning. För delårsrapport följs årsprognos, och i årsredovisningen årets resultat. För kommunstyrelsen exkluderas finansieringsverksamheten. Nämnder ska varannan månad stämma av utfall jämfört mot budget samt göra en årsprognos. Om en nämnds uppföljning uppvisar negativ avvikelse så ska nämnden anmäla detta till kommunstyrelsen samt redogöra för orsaker och de åtgärder som nämnden planerar att vidta.

### Överskottsmål i procent av skatter och bidrag

Ett positivt resultat skapar handlingsutrymme och möjliggör att kommunen kan möta framtida ekonomiska utmaningar utan att behöva vidta kortsiktiga åtgärder.

Resultat i % definieras som resultat före extraordinära poster i %, det vill säga kommunens samtliga intäkter och kostnader under året exklusive extraordinära poster, dividerat med kommunens intäkter från skatter, generella statsbidrag och utjämning.

- Målet uppnås om resultat i % enligt ovanstående beräkning uppgår till, eller överstiger, 2 % för 2027 enligt beslutad budget.

Utfallet återrapporteras till kommunfullmäktige i samband med rapportering för delårsrapport och årsredovisning.

## Kommunens självfinansieringsgrad av investeringar

En hög självfinansieringsgrad minskar behovet av extern upplåning och bidrar till en stabil skuldsättning över tid.

- Målet uppnås om självfinansieringsgraden (%) uppgår till 50 % för 2027 enligt beslutad budget.

Utfallet återrapporteras till kommunfullmäktige i samband med rapportering för delårsrapport och årsredovisning.

## Kommunkoncernens soliditet

En god soliditet visar på ekonomisk styrka och förmåga att klara oförutsedda händelser eller perioder av ekonomisk påfrestning.

- Soliditetsmålet uppnås om kommunkoncernen uppvisar en soliditet motsvarande 27 % eller mer för 2027.

Soliditeten för kommunkoncernen återrapporteras till kommunfullmäktige i samband med årsredovisningen.

## God ekonomisk hushållning – koncernens bolag och stiftelse

Kommunkoncernens bolag och stiftelse ska inte redovisa ett underskott.

- Målet om resultatöverskott uppnås om bolagen inte uppvisar ett negativt resultat för året.

Utfallet för bolagen i kommunkoncernen återrapporteras till kommunfullmäktige i samband med årsredovisningen.

# Mål för samtliga nämnder

## Budgetföljsamhet (nämnderna)

Se beskrivning ovan under rubriken finansiella mål.

## Nöjda kommuninvånare

Andelen kommuninvånare som är nöjda med kommunens verksamheter ska öka.

- Målet uppnås om andelen som har svarat "Mycket bra" eller "Ganska bra" på frågan "Hur tycker du att Östhammars kommun sköter sina olika verksamheter?", i SCB:s medborgarundersökning eller motsvarande i av kommunen genomförd invånarundersökning, ökar jämfört med utfall för 2026. De som har svarat "Vet ej/Ingen uppfattning" exkluderas.

Utfallet återrapporteras till kommunfullmäktige i samband med årsredovisning. Nämnderna kompletterar sina återrapporteringstillfällen med relevanta brukar-/ kund-/invånarundersökningar som mäter nöjdheten med kommunens tjänster. Utfall och utveckling i dessa brukar-/ kund-/ invånarundersökningar ska utgöra del av analysen i kommunfullmäktiges rapportering för delårsrapport och årsredovisning.

## Trivas och må bra på jobbet

Den totala kommunala sjukfrånvaron följs genom egna mätningar och där sjukfrånvaron på årsbasis ska hållas stabil eller sjunka. Rullande tolv månaders data återrapporteras till kommunfullmäktige i samband med rapportering för delårsrapport och årsredovisning. Upplevelsen av en god arbetsmiljö ska bibehållas eller förbättras jämfört med utfall för 2026. Egen mätning där data återrapporteras till kommunfullmäktige i samband med årsredovisning.

- Målet uppnås om sjukfrånvaron på årsbasis minst bibehålls, samt om upplevelsen av en god arbetsmiljö minst bibehålls jämfört med 2026.

## Upplevelsen av trygghet

Andelen kommuninvånare som känner sig trygga i Östhammars kommun ska bibehållas.

- Målet uppnås om andelen som har svarat "Mycket trygg" eller "Ganska trygg" på frågan "Hur trygg känner du dig i Östhammars kommun?", i SCB:s medborgarundersökning eller motsvarande i av kommunen genomförd invånarundersökning, hålls stabil jämfört med utfall för 2026. De som har svarat "Vet ej/Ingen uppfattning" exkluderas.

Nämnderna kompletterar sina återrapporteringstillfällen med relevanta brukar-/ kund-/invånarundersökningar som mäter trygghet.

## Mål för kommunstyrelsen

### Ett välmående näringsliv

Mäts genom antalet nystartade företag i kommunen (nyföretagarbarometern), resultatet av Svenskt Näringslivs enkätundersökning om företagsklimatet samt det sammanvägda NKI-utfallet (företag).

- Måluppfyllelse avgörs baserat på en sammanvägning av nämnda mätningar. Data återrapporteras till kommunfullmäktige i samband med rapportering för delårsrapport och årsredovisning.

### God och mättande mat

Egen mätning görs där antalet klagomål på maten ska minska och antalet positiva omdömen om maten ska öka.

- Målet uppnås om antalet klagomål på maten minskar och antalet positiva omdömen om maten ökar mellan mätningarna. Utfallet återrapporteras till kommunfullmäktige i samband med rapportering för delårsrapport och årsredovisning.

## Stärk det kommunala fastighetsbeståndets driftnetto

Egen mätning görs där det kommunala fastighetsbeståndets driftnetto tas fram. Data återrapporteras till kommunfullmäktige i samband med rapportering för delårsrapport och årsredovisning.

- Målet uppnås om dessa värden minst bibehålls eller ökar jämfört med 2026. Kommunstyrelsen ska som ett komplement i sin analys även återrapportera hur driftkostnaden per kvm samt skicket på kommunens fastigheter utvecklats.

## Mål för övriga nämnder

### Att höja kunskapsnivån och förbättra resultaten i grundskolan (BUN)

Mätning görs av antal elever i årskurs 9 som är behöriga till yrkesprogram dividerat med antal elever som fått eller skulle ha fått betyg i minst ett ämne enligt det mål- och kunskapsrelaterade betygssystemet i årskurs 9. För att ha gymnasiebehörighet till ett yrkesprogram krävs godkända betyg i svenska eller svenska som andraspråk, engelska och matematik och i minst fem andra ämnen från grundskolan. Kolada ID N15436.

- Målet uppnås om andelen elever som är behöriga till yrkesprogram ökar jämfört med 2026. Utfallet redovisas till kommunfullmäktige i samband med delårsrapport och årsredovisning.

Barn- och utbildningsnämnden ska utöver ovan även i sin analys följa och kommentera:

- andelen elever som når kunskapsmålen i de nationella proven
- andelen elever som erhåller lägst betyget E i alla ämnen.

### Att höja den totala närvaron inom grundskola och gymnasieskola (BUN)

Den totala närvaron för grundskolan och gymnasiet följs genom egna mätningar.

- Målet uppnås om den totala närvaron för grundskolan, samt den totala närvaron för gymnasiet höjs jämfört med 2026. Rullande tolv månaders data återrapporteras till kommunfullmäktige i samband med rapportering för delårsrapport och årsredovisning.

## Andelen gymnasieelever som går ut gymnasiet på tre år ska öka (BUN)

Mätning görs av antal elever som började på gymnasium i kommunal regi i kommunen för tre år sedan med examen inom tre år, inkl. IM, dividerat med antal elever som började på gymnasium i kommunal regi i kommunen för tre år sedan, inkl. IM. Elever som vid utbildningens början saknar svenskt personnummer (till exempel nyanlända elever som ännu inte blivit folkbokförda) ingår ej. Från och med år 2021 exkluderas IB elever. Kolada ID: N17451.

- Målet uppnås om andelen gymnasieelever som går ut gymnasiet på tre år ökar jämfört med 2026. Data återrapporteras till kommunfullmäktige i samband med årsredovisning.
- Barn- och utbildningsnämnden ska utöver ovan även i sin analys följa och kommentera:
- Gymnasieelever med examen inom 3 år, högskoleförberedande program (N17452) respektive yrkesprogram (N17453).
- Utvecklingen för SFI avseende genomströmning.

## Bibehållen personalkontinuitet i äldreomsorgen (VON)

Mäts genom medelvärdet av antal olika medarbetare som en hemtjänsttagare möter under en 14-dagarsperiod. Gäller de personer, 65 år eller äldre, som har två eller fler besök av hemtjänsten varje dag (måndag-söndag). Trygghetslarm och matleveranser räknas ej. Mätningen avser tiden 07.00- 22.00. Hemsjukvårdspersonal redovisas inte. Brukare som inte bott i det egna hemmet under hela eller delar av mätperioden exkluderas ur mätningen. Källa: Egen undersökning i kommunen och Kolada ID: U21401.

- Målet uppnås om personalkontinuiteten bibehålls inom intervallet 14-17. Data återrapporteras till kommunfullmäktige i samband med årsredovisning.

## Förbättrad patientsäkerhet (VON)

Egen mätning där antalet allvarliga avvikelser inom läkemedelshantering ska minska jämfört med 2026. Data återrapporteras till kommunfullmäktige i samband med rapportering för delårsrapport och årsredovisning.

## Kontinuitet i bemanningen inom LSS-verksamheter (VON)

Egen mätning där andelen arbetspass som täcks av ordinarie personal ska uppgå till minst 85 %. Data återrapporeras till kommunfullmäktige i samband med årsredovisning.

## Minskat antal ej verkställda beslut (VON)

Egen mätning där antalet ej verkställda beslut ska minska jämfört med 2026. Data återrapporeras till kommunfullmäktige i samband med rapportering för delårsrapport och årsredovisning.

## Minskad kostnad försörjningsstöd (VON)

Egen mätning där kommunens kostnad för utbetalt försörjningsstöd ska öka mindre än den generella nettokostnadsutvecklingen. Data återrapporeras till kommunfullmäktige i samband med rapportering för delårsrapport och årsredovisning.

## Insatser i förebyggande arbete för trygghet ska öka (KFN)

Kultur- och fritidsnämnden ska, i samverkan med föreningsliv, skola, socialtjänst och polis inom SSPF, genomföra förebyggande aktiviteter för barn och unga i syfte att stärka tryggheten.

- Antal uppsökande insatser och riktade aktiviteter för barn och unga ska öka jämfört med 2026.

## Ökad nöjdhet med myndighetsutövningen (BMN)

En enkät skickas till kunder (företagare, privatpersoner m.fl.) som haft ett avslutat myndighetsärende (livsmedel, miljö, mark, serveringstillstånd eller bygglov) med kommunen.

- Målet uppnås om nöjdheten (NKI) är bättre än snittet i Sverige. Utfallet återrapporeras till kommunfullmäktige i samband med rapportering för delårsrapport och årsredovisning.



**Östhammars kommun**

Stångörsgatan 10, Box 66 • 74221 Östhammar  
Tel: 0173-860 00 • E-post: [osthammardirekt@osthammar.se](mailto:osthammardirekt@osthammar.se)  
Hemsida: [www.osthammar.se](http://www.osthammar.se) • Orgnr: 212000-0290