



Budget 2016

FLERÅRSPLAN 2017-2019



Innehållsförteckning	Sid
Organisation och övergripande kommentarer	4-5
Kommunstyrelsens ordförande har ordet	4
Organisation	5
Förvaltningsplan	6-18
Omvärldsanalys	6
Kommunfullmäktiges prioriterade mål, 2016 - 2019	8
Finansiell analys	11
God ekonomisk hushållning	11
Skatte- och bidragsprognos (oktober)	12
Driftbudget 2016, förändringar	13
Driftbudgetens flerårsplan 2017 - 2019, förändringar	13
Investeringsbudget 2016, planerade större projekt	14
Investeringsplan 2017 - 2019	14
Sammanställning nämndernas driftbudget	15
Sammanställning nämndernas investeringsbudget	16
Resultatbudget	17
Kassaflödesanalys	17
Balansbudget	18
Verksamhetsplan	19-51
Kommunstyrelse	19
KS, Teknisk förvaltning	23
KS, VA-verksamhet	26
KS, Renhållningsverksamhet	28
Lokal säkerhetsnämnd	30
Bygg- och miljönämnd	31
Kultur- och fritidsnämnd	34
Barn- och utbildningsnämnd	38
Socialnämnd	44

Kommunstyrelsens ordförande har ordet

Nu är det dags igen att besluta om budget för ett nytt arbetsår 2016. Detta beslut ska fattas mot bakgrund av en turbulent utveckling i vår omvärld. När detta skrivs i mitten av oktober 2015, är trycket mot Sverige väldigt högt, från flyktingar som söker sig hit för att söka skydd från krig och oroligheter. Östhammars kommun är inget undantag, utan har tagit emot flera flyktingar och ensamkommande barn. Detta ställer krav på kommunens välfärdsåtagande i skola och omsorg, då många nyanlända ställer särskilda krav på vår verksamhet. Vi är beslutsamma att fortsatt hålla den höga kvalitet som medborgarna förväntar sig i alla tjänster. Staten ger en särskild ersättning till kommunerna för mottagningen, vilken kommer att användas på ett ansvarsfullt sätt.

De ekonomiska utsikterna för världens och Sveriges exportberoende ekonomi, är genuint osäkra. Flera indikatorer pekar uppåt medan andra pekar nedåt. En avmattning i den internationella konjunkturen kontra en starkt inhemsk efterfrågan, starkt konkurrenskraft och sjunkande energikostnader kontra svag marknadsutveckling på viktiga exportmarknader. Det är således svårt att sia om framtiden, men en sak är säker: Den kommunala ekonomin bör karakteriseras av robusthet, som kan svara mot snabba förändringar. Några mått på robustheten i kommunens verksamhet är kostnadsutvecklingen samt budgeterade överskott. Kommunens verksamhet har blivit mer effektiv med högre kvalitet. Detta har bland annat

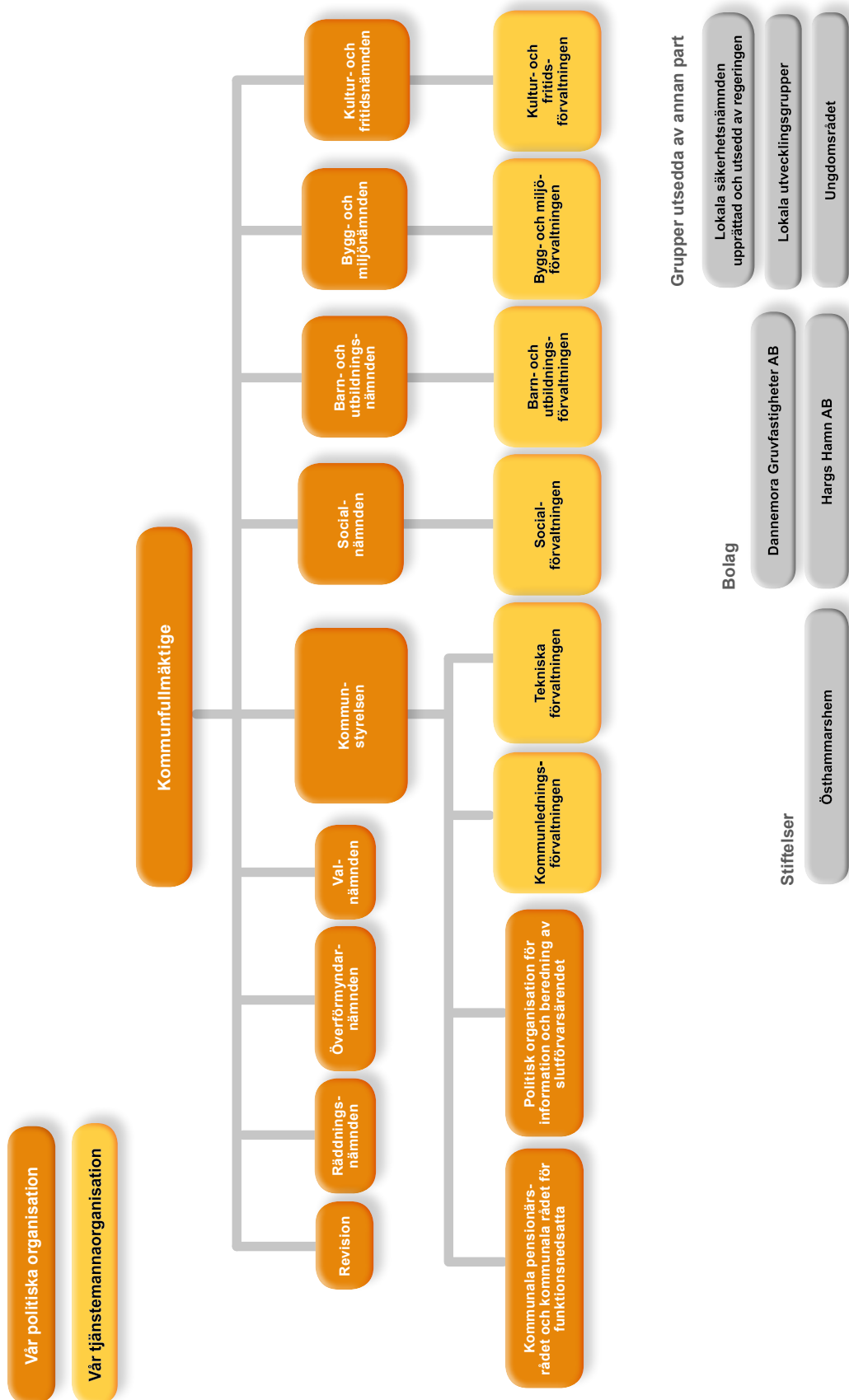
inneburit att överskotten historiskt har blivit högre än de budgeterade. I denna budget har vi ett överskott på ca 1,5% vilket är lägre än 2% som är en del av det beslutade målet för "God ekonomisk hushållning". Vår ambition är att skapa ett högre överskott, allt för att finansiera investeringar och skapa den efterfrågade robustheten.

De av kommunfullmäktige tidigare beslutade nio målen står kvar, om än med några mindre justeringar när det gäller mål- och styrtalet. Det finns ett starkt engagemang i hela den kommunala organisationen för att bidra till genomförandet av dessa mål. Målen skapar bättre fokus för arbetet med att förändra och förbättra verksamheten. Förväntningarna är med rätta höga på en bra verksamhet och tilliten till att kommunens förtroendevalda och medarbetare står för sina åtaganden är fortsatt stark. Detta förtroende kan lätt försvinna om vi inte har ett starkt målfokus och därmed levererar som förväntat.

I kommunen har vi en fortsatt stark arbetsmarknad och hög tillväxt i vårt näringsliv. Det är viktigt att tänka på att arbete skapar förutsättningar för välfärden. Antalet arbetade timmar utgör huvuddelen av kommunens skatteunderlag tillsammans med kostnadsutjämningsbidrag från staten. Vår kommun har fortsatt mycket goda förutsättningar att utvecklas på ett bra sätt.

Jacob Spangenberg (C)

Ordförande i kommunstyrelsen



Förvaltningsplan 2016 - 2019

Omvärldsanalys

- Accelererande befolkningstillväxt i vissa delar av världen ställs mot befolkningsminskningar i andra delar. Detta leder till ekonomiska maktskiften, möjlig resursbrist och förändringar i våra samhälleliga normer.
- Fokus för den globala tillväxten har skiftat. Västvärldens ekonomiska dominans kommer att avta framöver och utvecklingen vi ser utgör egentligen en omdaning av den ekonomiska balansen.
- Idag bor omkring 50 procent av världens befolkning i städer, vilket kan jämföras med 30 procent 1950. FN förutspår att 4,9 miljarder människor kommer att vara stadsbor år 2030. Redan 2015 förutspår FN att det kommer att finnas 22 så kallade megastäder – städer med över 10 miljoner invånare – och att 17 av dem kommer att finnas i tillväxtländer.
- Resursbrist och effekter av klimatförändringar är ett växande ekonomiskt orosmoment. Efterfrågan på energi bedöms öka med upp till 50 procent. Miljömedvetenheten ökar, vilket bland annat kan ställa ökade krav på hållbara energilösningar, hållbara logistikkedjor och hållbar infrastruktur.
- Genombrott inom nanoteknologi och utvecklingen på andra forskningsfronter ger möjlighet till ökad produktivitet och öppnar för nya investeringsmöjligheter. Ny teknologi driver innovationer framåt. Konsumenternas krav ökar, men teknikutvecklingen ger också möjligheter.

Ett fortsatt osäkert läge i omvärlden påverkar i hög grad det samhällsekonomiska läget i Sverige. Oroligheter i Europa och övriga världen orsakar svåra lidande för befolkningen i de drabbade länderna och riskerar

också att försvaga den internationella ekonomin. De ekonomiska förutsättningarna i Sverige är fortsatt försiktigt positiva med ökad sysselsättning och långsamt minskande arbetslöshet. Det leder till att skatteintäkterna väntas öka i relativt god takt framöver. Osäkerheten är stor då det gäller intäkter från statsbidrag och satsningar till följd av det ovissa majoritetsläget i rikspolitiken.

Befolkningen ökar i Sverige och vi lever längre, det föds fler barn och vi har en ökad invandring. De demografiska förändringarna kommer att innebära påtagligt ökade behov inom Östhammars kommuns stora verksamheter, inte minst inom förskola och skola samt äldreomsorg. Ökad individualisering påverkar valet av förskola, grundskola och gymnasieskola men även äldreomsorgen påverkas av ett ökat antal äldre i omsorgskrävande grupper med en önskan om ökad valfrihet inom verksamheterna.

Rekryteringsbehoven kommer att vara omfattande till följd av ökade behov och pensionsavgångar samtidigt som konkurrens om personalen i länet kommer att vara stor. Att vara en attraktiv arbetsgivare och skapa en attraktiv arbetsmiljö kommer bli allt viktigare i konkurrensen om kompetenserna i framtiden. Förändrade krav på service utefter efterfrågan medför i sin tur ökade krav på tillgänglighet och möjlighet till dialog och kommunikation såväl fysiskt som digitalt. Detta medför att det kommer bli allt viktigare att ha en tydlig bild av vilka kommunen vill vara i denna utveckling. Utmaningarna framöver kräver nya lösningar och arbetsätt där den nya tekniken både kan effektivisera, tillgängliggöra och öka servicegraden för invånarna.

Befolkningsutvecklingen

Befolkningen i kommunen minskade kraftigt under 2012 för att sedan ligga på en liten ökning varje år. Befolkningen bedöms uppgå till 21 450 personer den 1 november 2015. För planperioden 2017-2019 beräknas antalet invånare öka med 50 personer per år.

Tabell: Befolkningsförändringar

(1 november är det datum som avgör nästkommande års nivå inom skatte- och utjämningsystemen)

År	30 juni	1 nov	Förändring 1 november året innan
2010	21 389	21 383	-10
2011	21 420	21 394	+11
2012	21 380	21 291	-103
2013	21 318	21 323	+32
2014	21 382	21 403	+80
2015	21 533	21 488	(15-10-06) +85
2015		21 450	(prognos) +47
2016		21 500	(prognos) +50
2017		21 550	(prognos) +50
2018		21 600	(prognos) +50
2019		21 650	(prognos) +50

Känslighetsanalys

En kommun påverkas givetvis många gånger av händelser utanför dess egen kontroll. Ett sätt att göra detta tydligt är att upprätta en känslighetsanalys som visar hur olika förändringar påverkar kommunens finansiella situation. I tabellen nedan redovisas hur ett antal faktorer påverkar kommunens resultat.

Händelseförändring	Kostn/intäkt (Mkr)
Ränteförändring med 1 %	+/- 3,7
Löneförändring med 1%	+/- 7,0
Bruttokostnadsförändring 1%	+/- 12,0
Försörjningsstödsförändring 10%	+/- 1,0
100 kommuninvånare	+/- 4,4
Förändrad utdebitering 1 kr	+/- 43,4
10 årsarbetare	+/- 4,5

I tabellen ovan framgår bland annat att varje procents löneökning innebär en kostnad för kommunen på ca 7,0 Mkr. Vidare framgår det att en procents ökning av bruttokostnaderna medför en kostnad på ca 12,0 Mkr.

En skatteintäktsökning med 1 krona ger 43,4 Mkr och en ökad befolkning med 100 personer ger 4,4 Mkr i ökade intäkter. Tabellen visar med tydlighet att ovanstående exempel på förändringar kan få en avgörande betydelse för kommunens ekonomi. Därför är det viktigt att upprätthålla en finansiell beredskap på såväl kort som lång sikt.

Finansiell analys

Analysen skall ses som en sammanfattning av kommunens finansiella ställning och utveckling. Den bygger på samma finansiella analysmodell som används i övriga delar i årsredovisningen, nämligen perspektiven resultat – soliditet och likviditet.

Resultat – soliditet

Under 2016 beräknas Östhammars kommuns löpande driftsverksamhet exklusive avskrivningar och finansnetto ta i anspråk 92,8% av skatteintäkter och kommunalekonomisk utjämningsandel. Avskrivningarnas andel beräknas bli 5,3% och finansnettot beräknas ta i anspråk 0,5%. Tillsammans beräknas de löpande nettokostnaderna ta i anspråk 98,6% av kommunens skatteintäkter och kommunalekonomisk utjämningsandel. Det innebär att kommunen har 1,4% lägre kostnader än intäkter under året och ett positivt resultat på 15,7 Mkr eller +0,9% av skatteintäkter och kommunalekonomisk utjämningsandel vilket är lägre än uppsatt styrtal om 2%.

Kommunens räntenettokostnader bedöms vara 2,0 Mkr lägre jämfört med budget 2015. Räntenettot budgeteras till -5,5 Mkr.

Soliditeten inklusive samtliga pensionsförpliktelser som anger hur stor del av kommunens totala tillgångar som har finansierats med eget kapital uppgår till 7 procent, vilket är en förbättring.

Soliditeten visar kommunens ekonomiska styrka på lång sikt, till skillnad från likviditetsmåttet som visar betalningsberedskap på kort sikt.

Kommunens långfristiga skulder budgeteras till 520 Mkr vilket innebär att kommunen behöver nyupplåna ca 60 Mkr under 2016. Nyupplåningsbehovet är kopplat till de planerade investeringarna i bl a nytt huvudbibliotek och i Gimo simhall.

Kommunfullmäktiges prioriterade mål 2015-2018, 2016 års revidering

KF 1 Östhammars kommun ska vara en kommun som ger barn och unga goda förutsättningar att möta framtidens utmaningar

Styrtal	2016	2015
• Andelen godkända i alla ämnen	100%	100%
• Andel i högskolestudier inom 3 år efter avslutat gymnasieprogram	50%	50%
• Andelen unga i öppen arbetslöshet	<5%	<5%
• Andel ungdomar som inte kommer tillbaka efter avslutad insats	80%	80%
• Andelen unga som mår bra, enligt Liv och hälsa ung	90%	90%

Källa: Skolverket, Arbetsförmedlingen, SCB, Liv och Hälsa

KF 2 Östhammars kommun ska vara en kommun med stöd- och omsorgsverksamhet som utgår från individens behov och värdighet

Styrtal	2016	2015
• Brukarnöjdhet i hemtjänst	95%	95%
• Brukarnöjdhet i särskilt boende	90%	90%
• Brukarnöjdhet funktionshinder	90%	90%
• Andel som under året erhållit försörjningsstöd	2,2%	2,2%

Källa: Kolada (SKL), SCB, SoS

KF 3 Östhammars kommun ska vara en kommun med gott bemötande och hög tillgänglighet

Styrtal	2016	2015
• Andel som upplever att vi har en god tillgänglighet och ett gott bemötande	Index 57	Nytt styrtal
• Andel som får svar på telefonfråga	60%	60%
• Andelen som får svar på e-post inom 2dgr	90%	80%

Källa: Profitel, egna uppgifter

KF 4 Östhammars kommun ska vara en kommun där invånarna upplever förutsättningar för delaktighet

Styrtal	2016	2015
• Andel som upplever att vi möjliggör för medborgarna att delta i kommunens utveckling	70%	70%
• Andel medborgare som upplever att de har inflytande över kommunens verksamhet	50%	50%

Källa: SKL, Kolada, SCB

KF 5 Östhammars kommun ska vara en kommun med ett gott företagsklimat

Styrtal	2016	2015
• Svenskt Näringslivs ranking	Topp 100	Topp 60
• SBA:s NKI	75	75
• Antalet nya företag/år	>100	130
• Andel hushåll och företag med 100 mbits/s	50%	50%

Källa: Svenskt Näringsliv, SBA, egna uppgifter, Länsstyrelsen

KF 6 Östhammars kommun ska vara en attraktiv kommun där befolkningen trivs och kontinuerligt ökar

Styrtal	2016	2015
• Andel medborgare som är nöjda med sin fritid	60%	60%
• Andel medborgare som upplever en trygg kommun	75%	75%
• Befolkningsökning/år	200	100
• Fokus bäst att bo ranking, landsbygdskommuner	Topp 20	Topp 20

Källa: Egna uppgifter, SCB, Fokus

KF 7 Östhammars kommun ska vara en kommun med minskad miljöpåverkan

Styrtal	2016	2015
• Miljöaktuellt ranking, senast 2018	Topp 125	Topp 125
• Andelen inköpta ekologiska livsmedel	25%	20%
• Minskning av koldioxidutsläpp (CO2) från tjänsteresor med bil (2018)	20%	20%
• Andel förnybart bränsle i tjänstebilarna (2018)	30%	
• Antalet inventerade avlopp/år	350	
• Andelen återvunnet hushållsavfall	35%	35%

Källa Kolada, Miljöaktuellt, egna uppgifter

KF 8 : Östhammars kommun ska ha en ekonomi och verksamhet med god ekonomisk hushållning, både i kort- och långsiktigt perspektiv.

Styrtal	2016	2015
• Resultatöverskott i procent av skatter, statsbidrag och utjämning	2%	2%
• Intäktsökningen av skatter, statsbidrag och utjämning ska överstiga nettokostnadsutvecklingen	0,5%	0,5%
• Samtliga styrelser och nämnder följer budget	100%	100%

KF 9 Östhammars kommun ska vara en attraktiv arbetsgivare

Styrtal	2016	2015
• Nöjd medarbetarindex	80%	80%
• Jämställdhetsindex	ökande	ökande
• Attraktiv arbetsgivarindex	ökande	ökande

Källa: Egna uppgifter, Jämix, Medarbetarundersökningen 2015

Kommentarer till revidering inför 2016 års mål och budget;*Inledning*

Kommunfullmäktiges mål har sin utgångspunkt i de fjorton mål som togs fram till mål och budget 2013. Underlagsarbetet leddes av kommunstyrelsen genom flera workshops våren/hösten 2012. I underlaget pekades fyra perspektiv ut, medborgarna, hållbar tillväxt, ekonomisk hushållning samt medarbetarna. I de 14 målen prioriterades främst medborgarperspektivet och den hållbara tillväxten.

I en revidering våren/hösten 2014 bantades antalet mål från fjorton till nio. Dessutom

formulerades målen mindre nämndspecifika och mer tematiska för att tydliggöra hela organisationens ansvar.

Hur mäter vi måluppfyllelse;

Mål och styrtal hanteras och redovisas enligt nedanstående.

Målen antas för mandatperioden. Styrtal och målvärden revideras årligen. Måldokumentet fastställs av kommunfullmäktige i samband med budget. Måluppfyllelsen redovisas som uppfyllt, delvis uppfyllt samt ej uppfyllt – i dokumentet redovisas det som färger – grön, gul och orange. Definition av

uppfyllt, fler än hälften av indikatorerna (indikatorn) är till minst 90% uppfyllda. Definition av delvis uppfyllt, fler än hälften av indikatorerna (indikatorn) är till 80% uppfyllda eller att resultat är över riksgenomsnittet. Definition av ej uppfyllt, hälften eller flera av indikatorerna har ett resultat om 80% eller lägre.

Årets revideringar;

- Samtliga styrtalet redovisas i två kolumner, där den första kolumnen avser målvärdet för 2016 och den andra kolumnen målvärdet för 2015.
- Mål 1 och 2 inga justeringar. Bägge målen har hög ambitionsnivå. Även om styrtalet avseende resultat i grundskolan inte är realistiskt medger inte skollagen att vi har en målsättning som understiger 100%.
- Mål 3, här har vi lagt in ett nytt styrtalet som i högre grad mäter våra medborgares upplevelse av vår tillgänglighet och vårt bemötande.
- Mål 4, här har vi tagit bort styrtalet om vår externa hemsida. Styrtalet bedöms inte påverka själva inflytandet för den enskilde.
- Mål 5, här har vi justerat våra målvärden i riktning nedåt. Anledningen är att vi inte bedömer nuvarande ambition som realistisk. Målsättningen är fortfarande hög men mer realistisk.
- Mål 6, här har vi justerat styrtalet om befolkningstillväxt. Vi grundar denna ambition i ökat bostadsbyggande, ökad migration samt en tillväxttakt i riket som behöver matchas lokalt, dvs., bibehålla vårt skatteunderlag i förhållande till ett Sverige i övrigt som växer.
- Mål 7, ett område där det är svårt med årsvisa styrtalet. Många av styrtalet har fokus på 2018 och 2020, trots det följer vi dem på årsbasis. Vi ökar något ambitionen avseende ekologiska livsmedel och förnyelsebara bränslen i våra tjänstebilar. Avseende andelen godkända avlopp så ändrar vi styrtalet till att mäta antalet inventerade avlopp.
- Mål 8 och 9 är oförändrade.

Förvaltningsplan

Likviditet

Kassalikviditet är ett mått på kommunens kortsiktiga betalningsberedskap. Vid 100% täcks de kortfristiga skulderna av likvida medel och kortfristiga fordringar.

Kommunens likviditet i form av kassalikviditet beräknas till 66% vilket är sämre än delårsbokslut 2015. En femtedel av kommunens kortfristiga skulder utgörs dock av en semesterlöneskuld som ej bedöms omsättas under de närmaste åren. Även den borträknad innebär kassalikviditeten att kommunens finansiella beredskap inte ännu kan anses tillfredsställande.

God ekonomisk hushållning

Enligt kommunallagen ska budgeten upprättas så att intäkterna överstiger kostnaderna. Vidare anges att om kostnaderna för ett visst räkenskapsår överstiger intäkterna, ska det negativa resultatet regleras och det redovisade egna kapitalet återställas under de närmaste följande tre åren.

Budgeten för 2016 och den ekonomiska planen för 2017 – 2019 uppfyller balanskravet. Det finansiella resultatmålet uppfylls ej enligt helårsprognos 2015. Målet beräknas inte uppfyllas 2016, 2017 eller 2018. Under 2019 uppfylls målet.

I kommunallagen sägs att kommuner och landsting i budgeten ska ange finansiella mål samt mål och riktlinjer för verksamheten som har betydelse för god ekonomisk hushållning.

Östhammars kommunfullmäktiges prioriterade mål som gäller från och med 2015: Östhammars kommun ska ha en ekonomi och verksamhet med god ekonomisk hus-

hållning, både i kort- och långsiktigt perspektiv. Till målet är tre styrta kopplade, se nedan.

Nämnderna ska anpassa sina verksamhetsmål efter de prioriterade målen.

Nämnderna har fastställt verksamhetsmål för sin verksamhet. Dessa redovisas i nämndernas verksamhetsplaner under rubriken "verksamhetsmål kopplat till god ekonomisk hushållning".

Följande finansiella styrta gäller för Östhammars kommun:

Resultatöverskott

Resultatöverskott i procent av skatteintäkter, statsbidrag och utjämning ska uppgå till minst 2 procent. Målvärdet uppgår till 1,4 procent i budget 2016.

Nettokostnadsutveckling

Intäktsökningen av skatter, statsbidrag och utjämning ska överstiga nettokostnadsutvecklingen med minst 0,5 procent, vilket inte uppfylls i budget 2016.

Budgetföljsamhet

Samtliga styrelser och nämnder följer budget.

Skatte- och bidragsprognos

Prognosen bygger på hur Sveriges Kommuner och Landsting har bedömt skatteunderlagets utveckling samt utjämningsystemens förändringar under perioden 2016 -2019.

Enligt prognos bedöms antalet invånare

vara 21 450 den 1 november 2015. Befolkningen bedöms öka med 50 personer per år 2017 - 2019.

Skatte- och bidragsprognos 2016 - 2019

Antal invånare den 1/11 året före	21 403	21 450	21 500	21 550	21 600
	Fastställt	Prognos	Prognos	Prognos	Prognos
	2015	2016	2017	2018	2019
Eget skatteunderlag	43 344	44 853	46 826	48 839	50 891
Garanterat skatteunderlag	50 119	52 337	53 956	55 578	57 369
Underlag för inkomstutjämning	6 775	7 484	7 130	6 738	6 479
Kommunens skattesats	21,69	21,69	21,69	21,69	21,69
Länsviss skattesats	19,14	19,14	19,14	19,14	19,14
	MKR	MKR	MKR	MKR	MKR
Skatteinkomst före utjämning	940,1	972,9	1 015,7	1 059,3	1 103,8
Inkomstutjämning	129,7	143,2	136,5	129,0	124,0
Kostnadsutjämning	-8,3	-11,6	-11,6	-11,6	-11,7
Strukturbidrag	2,2	0,0	0,0	0,0	0,0
Regleringsbidrag/avgift	-0,8	-0,6	-4,5	-9,8	-15,5
Fastighetsavgift	49,0	50,0	51,0	52,0	56,0
LSS utjämning	-19,0	-22,3	-22,4	-22,4	-22,5
SKATTER, BIDRAG O UTJÄMNING	1 093,0	1 131,6	1 164,7	1 196,5	1 234,2
Korrigerad negativ slutavräkning 2013	-0,9				
Preliminär positiv slutavräkning 2014	0,9				
Preliminär positiv slutavräkning 2015		0,9			
SUMMA SKATTER, BIDRAG OCH UTJÄMNING	1 093,0	1 132,5	1 164,7	1 196,5	1 234,2

Driftbudget 2016

Större förändringar jämfört med 2015 års budget.

Kommunstyrelsen ökar sin budgetram med 3,5 Mkr varav:

- Från utvecklings- och strukturfonden flyttas 2,4 Mkr för nytt ekonomisystem och kommunikationsenhet till Ekonomikontor och tillväxtkontor.
- Till Staben flyttas bredbandsstrategin från IT-kontoret med 7,6 Mkr. Från personalkontoret överförs 1,1 Mkr till staben för fortbildn/personalbefrämjande och div övr projektmedel från personalkontoret.
- Strategienheten tillförs ca 1,3 Mkr från IT-kontoret för GIS.
- Från kommunkansliet flyttas 0,6 Mkr för vaktmästeri/tryckeri till EAS. Övrig budget från kansliet flyttas till nya administrativa enheten.
- Ekonomikontorets budget utökas med 0,9 tkr från utvecklings- och strukturfonden. Totalbudget för ekonomikontoret flyttas till administrativa enheten.
- Från personalkontoret flyttas 1,1 Mkr till staben. Övrig budget för personal flyttas till administrativa enheten.
- Från IT-kontoret flyttas bredbandsstrategin 7,6 Mkr till staben, GIS 1,3 Mkr till strategienheten och kostnader för Telefonväxeln till Tillväxtkontoret.
- Tillväxtkontoret får utökad budgetram med 0,5 Mkr från centrala konton för avskrivningskostnader, 1,5 Mkr från utvecklings- och strukturfonden och 1,5 Mkr för kostnader telefonväxeln.
- EAS har fått utökad ram med 0,6 Mkr för att ta över vaktmästeri/tryckeri verksamheten i kommunhuset. Från kansliet flyttas 0,3 Mkr för personligt ombud.
- Tekniska förvaltningen får utökad budgetram med 3,4 Mkr från finanserna för avskrivningskostnader. Utökad ram med 0,2 Mkr för interna köp Östhammar Direkt, hälften av beloppet är tillfälligt och minskas under flerårsplanen så det 2019 består av 0,1 Mkr.

Bygg- och miljönämnd ökar sin budget med 1,3 Mkr varav:

- Det tillfälliga tillskottet på 0,3 Mkr för extrakostnader nytt diarie- och verksamhetssystem räknas bort från ramen.
- tillskott 0,8 Mkr för detaljplanehandläggare och konsulttid för att stötta denne.
- Utökad ram med 0,8 Mkr för interna köp Östhammar Direkt, hälften av beloppet är tillfälligt och minskas under flerårsplanen så det 2019 består av 0,4 Mkr.

Kultur- och fritidsnämndens budget utökas med ca 0,4 Mkr varav:

- Ökade driftskostnader ca 0,4 Mkr för nytt servicehus Östhammars gästhamn.

Socialnämnden tillförs inga nya medel

- De i flerårsplanen upptagna 5,0 Mkr utifrån demografiska skäl stryks.

Finansförvaltningen tillförs 1,0 Mkr för ökade pensionskostnader.

Budgeten för avskrivningar ökas med 4,0 Mkr som fördelas på tekniska förvaltningen och Tillväxtkontoret (Östhammar Direkt).

Intäkten från skatter och bidrag ökas med 34,3 Mkr.

Räntenettet minskas med 2,0 Mkr utifrån faktiskt sänkta räntor.

Barn- och utbildningsnämnden och socialnämnden kompenseras för löne- och prisökningar 2015 med 2,5 procent. Övriga nämnder och styrelser kompenseras med 2,0 procent.

Driftbudgetens flerårsplan 2017 – 2019

Större förändringar jämfört med 2016 års budget.

Administrativa enhetens ram utökas 2018 med 0,5 Mkr för ökade driftskostnader för ett nytt personalsystem.

Tekniska förvaltningens ram utökas under hela planperioden med 1,1 Mkr/ 2,0 Mkr/ 1,7 Mkr för utökade driftskostnader pga utökad investering. Åren 2017-2018 minskas ramen med 50 tkr vardera för interna köp Östhammar Direkt.

Bygg- och miljönämnden har 2017 en mindre utökning 0,1 Mkr för konsultkostnader för att sedan 2018 minska budgeten med ca 0,6 Mkr när konsultstöd till detaljplanehandläggaren minskas. Åren 2017-2018 minskas

ramen med 0,2 Mkr vardera för interna köp Östhammar Direkt.

Kultur- och fritidsnämnden får utökad ram 2017 med 0,2 Mkr för ökade driftskostnader servicehus Öregrundsgästhamn. och 1,1 Mkr för ökat personalbehov vid nytt huvudbibliotek och 0,2 Mkr ökade hyreskostnader.

Barn- och utbildningsnämnden utökad ram under planperioden för elever mellan 0,5-0,7 Mkr per år och kvalitetshöjningar förskolan 2,0 Mkr per år.

Utifrån demografiska skäl (fler äldre) och därmed ökade vårdbehov ökas socialnämndens budget med 5,0 Mkr 2018.

Uppräkningen planeras till 2,0 procent per år under planperioden.

Finansförvaltningen tillförs 1,0 Mkr respektive år för ökade pensionskostnader.

Budgeten för avskrivningar ökas med 2,0 Mkr 2017, 2018 och 2019.

I och med investeringar Gimo simhall och Frösåkersskolan ökar driftskostnaderna under planperioden. Vi har innan vi vet hur investeringarna ska göras räknat avskrivningskostnader och ränta på 33 år med 2,5% ränta. Övriga ev kostnadsökningar får vi ta hänsyn till när investeringarna fastlagts.

Investeringsbudget 2016

Planerade större investeringsprojekt

För att möta investeringsbehov kopplat till kommunens vision, Världens bästa Lokalsamhälle 2020, avsätts 5,0 Mkr 2016, varav 1,0 Mkr avsätts för E-förvaltningsprojekt.

Under kommunstyrelsen avsätts 2,0 Mkr för oförutsedda investeringar.

Under kommunledningskontoret budgeteras 5,0 Mkr för bredbandsinvesteringar, 2,1 Mkr till IT-kontoret för tjänstefiering av IT hårdvara.

För Frösåkersskolan budgeteras 2,0 Mkr för projektering.

För exploatering av bostadsområden budgeteras 2,0 Mkr. och för exploatering av industriområden budgeteras 0,5 Mkr.

Övriga stora investeringar under tekniska förvaltningen är nytt huvudbibliotek 13,0 Mkr, Kommunhusets ventilation 13,0 Mkr, Inre hamn Öregrund 3,5 Mkr, Energieffektiviseringar och ventilation 7,0 Mkr, G/C-vägar 5,0 Mkr, trafiksäkerhetsåtgärder 2,0 Mkr och

ytterligare investeringar i skolor, förskolor och övriga fastigheter med 19 Mkr, Övervakningssystem och arbetsmaskiner/inventarier för 2,8 Mkr.

Socialnämnden budgeterar en utökad investering med 5,9 Mkr för IT kostnader.

I övrigt budgeteras investeringsram för respektive nämnd. Varje nämnd prioriterar och beslutar om igångsättningstillstånd för äskade projekt inom beslutad investeringsram.

Avgiftsfinansierad verksamhet 2016

Investeringar för VA- och renhållningsverksamheterna budgeteras till 10,1 Mkr. Dessa investeringar finansieras inom respektive taxekollektiv.

Investeringsplan 2017 – 2019

Investeringarna anges i 2016 års prisläge.

För att möta investeringsbehov kopplat till kommunens vision, Världens bästa Lokalsamhälle 2020, avsätts 5 Mkr respektive år 2017 – 2019 varav 1,0 Mkr avsätts per år 2017-2018.

Planerade större investeringsprojekt

- Bredbandsstrategin budgeteras med 5,0 Mkr per år under hela planperioden för att uppnå målet 90% utbyggnad.
- Exploatering bostadsområden 2017-2019, budgeteras med 10 Mkr per år under hela planperioden.
- Exploatering industriområden 2017-2019, budgeteras med 5,0 Mkr under de första två planåren för att sista året minska till 1,0 Mkr.
- Ny räddningstjänststation i Gimo budgeteras 2017 med 10,0 Mkr.
- Byggnation nytt huvudbibliotek vid Storbrunn budgeteras med ytterligare 9,0 Mkr 2017.
- I flerårsplanen tas 200 Mkr upp för investeringar i Gimo simhall och Frösåkersskolan dessa projekt är i planeringsstadiet och kostnaderna förväntas landa mellan 150 och 200 Mkr.

Avgiftsfinansierad verksamhet

Investeringar för VA-verksamheten budgeteras 39,5 Mkr vardera åren 2017-2018 och sista året budgeteras 23,5 Mkr. Dessa investeringar finansieras inom taxekollektivet.

Förvaltningsplan

Driftbudget

Nämndernas nettobudget, tkr	Budget 2016	Plan 2017	Plan 2018	Plan 2019
Kommunstyrelse	-182 092	-184 176	-187 562	-190 261
Utvecklings- och strukturfond	-1 800	-1 800	-1 800	-1 800
- varav planpott	-500	-500	-500	-500
Finansförvaltning m.m.	-24 561	-25 561	-26 561	-27 561
Kommunledningskontor	-109 453	-109 453	-109 918	-109 918
- varav Politik	-7 466	-7 466	-7 466	-7 466
- varav Stab	-11 086	-11 086	-11 086	-11 086
- varav Strategienhet	-4 374	-4 374	-4 374	-4 374
- varav Administrativ enhet	-24 565	-24 565	-25 030	-25 030
- varav Räddningstjänstnämnd	-22 601	-22 601	-22 601	-22 601
- varav It-kontor	-9 536	-9 536	-9 536	-9 536
- varav Enh för arbete o sysselsättning	-17 825	-17 825	-17 825	-17 825
- varav Tillväxtkontor	-12 000	-12 000	-12 000	-12 000
Teknisk förvaltning	-46 278	-47 362	-49 283	-50 982
Bygg- och miljönämnd	-6 634	-6 493	-5 730	-5 730
Kultur- och fritidsnämnd	-33 893	-35 403	-35 403	-35 403
Barn- och utbildningsnämnd	-504 661	-507 361	-509 861	-512 461
Socialnämnd	-404 693	-404 693	-409 693	-409 693
Avskrivningar	-60 079	-60 945	-60 974	-61 275
Kapitaltjänst	80 789	80 789	80 789	80 789
Ökade driftskostnader Inv Gimo simhall/Frösåkersskolan, (kaptj)		-1 100	-5 500	-9 900
Inflationsuppräknig, 2 % 2017- 2019		-20 943	-42 906	-64 548
Verksamhetens nettokostnad	-1 111 263	-1 140 325	-1 176 840	-1 208 482
Skatter och bidrag	1 132 461	1 164 654	1 196 451	1 234 155
Räntenetto	-5 500	-5 500	-5 500	-5 500
Årets resultat	15 698	18 829	14 111	20 173

Investeringsbudget

Nämndernas nettobudget, tkr	Budget 2016	Plan 2017	Plan 2018	Plan 2019
Kommunstyrelse	94 450	118 400	95 900	70 900
Vision	5 000	5 000	5 000	5 000
- varav E-förvaltningsprojekt	1 000	1 000	1 000	0
Oförutsett	2 000	2 000	2 000	2 000
Kommunledningskontor	7 100	9 100	7 100	7 100
- varav bredbandsstrategi	5 000	5 000	5 000	5 000
- varav tjänstefiering av IT hårdvara	2 100	2 100	2 100	2 100
- varav Nytt personalsystem	0	2 000	0	0
Enh för arbete o sysselsättning	500	500	500	500
Teknisk nämnd	79 850	101 800	81 300	56 300
- varav ombyggnad Frösåkersskolan projektering	2 000	0	0	0
- varav exploatering bostadsområden	2 000	10 000	10 000	10 000
- varav exploatering industriområden	500	5 000	5 000	1 000
- varav Ny räddningstjänststation Gimo	0	10 000	0	0
- varav Nytt huvudbibliotek	13 000	9 000	0	0
- varav Kommunhuset ventilation	13 000	1 500	0	0
- varav Väg Börstil-Sandika	0	0	15 000	10 000
- varav Inre hamn Öregrund	3 500	0	0	0
- varav Skolor/förskolor	11 000	15 000	0	0
- varav Energieffektiviseringar och ventilation	7 000	0	0	0
- varav G/C-vägar	5 000	5 000	5 000	5 000
- varav Trafiksäkerhetsåtgärder	2 000	5 000	5 000	5 000
- varav Övriga fastigheter	8 000	0	0	0
- varav Övervakningssystem	1 000	1 000	1 000	1 000
- varav Arbetsmaskiner/inventarier	1 800	800	800	800
- varav VA-verksamhet	9 250	39 500	39 500	23 500
- varav Renhållning	800	0	0	0
Bygg- och miljönämnd	200	200	200	200
Kultur- och fritidsnämnd	2 600	2 500	2 500	2 500
Barn- och utbildningsnämnd	4 300	4 400	4 500	4 600
Socialnämnd	7 500	1 600	1 600	1 600
Indexhöjning		5 000	5 000	5 000
Investering Gimo simhall/Frösåkersskolan	20 000	80 000	80 000	20 000
Summa nettoinvesteringar	129 050	212 100	189 700	104 800

Klassificering av investeringar

Av Kommunala redovisningslagen framgår i § 6:1 att anläggningstillgång är en tillgång som är avsedd för stadigvarande innehav, och som inte är av ringa värde. För Östhammars kommun gäller beloppsgränsen för direktavskrivning 22 tkr.

Följande kriterier skall vara uppfyllda för att kunna godkännas som en investeringsutgift.

- Tillgången är avsedd för stadigvarande innehav.
- Tillgången har en ekonomisk livslängd överstigande 3 år.
- Den totala utgiften för tillgången överstiger 22 000 kronor.

Förvaltningsplan

Resultatbudget

Mkr	Bokslut 2014	B.progn 2015	Budget 2016	Plan 2017	Plan 2018	Plan 2019
Verksamhetens intäkter	609,6	597,5	607,0	607,0	607,0	607,0
Verksamhetens kostnader	-1 564,9	-1 620,9	-1 658,3	-1 683,4	-1 717,9	-1 747,5
Avskrivningar	-51,8	-50,2	-59,9	-63,9	-65,9	-67,9
Verksamhetens nettokostnader	-1 007,0	-1 073,6	-1 111,3	-1 140,3	-1 176,8	-1 208,5
Skatteintäkter	911,7	949,8	972,9	1 015,7	1 059,3	1 103,8
Gen. Statsbidrag o utjämning	143,2	144,8	159,6	149,0	137,2	130,4
Finansiella intäkter	2,2	1,5	1,5	1,5	1,5	1,5
Finansiella kostnader	-8,3	-6,3	-7,0	-7,0	-7,0	-7,0
Res. före extraordinära poster	41,8	16,2	15,7	18,8	14,1	20,2
Extraordinära intäkter	0,0	0,0	0,0	0,0	0,0	0,0
Extraordinära kostnader	0,0	0,0	0,0	0,0	0,0	0,0
Årets resultat	41,8	16,2	15,7	18,8	14,1	20,2

Kassaflödesanalys

Mkr	Bokslut 2014	B.progn 2015	Budget 2016	Plan 2017	Plan 2018	Plan 2019
DEN LÖPANDE VERKSAMHETEN						
Periodens resultat	41,8	16,2	15,7	18,8	14,1	20,2
Ökning (+)/minskn. (-) av avsättn.	1,2	-1,3	-0,5	0,3	2,5	-0,4
Rearesultat avyttr anl tillg	-3,7					
Justering för av- och nedskrivningar	51,8	50,2	59,9	63,9	65,9	67,9
Medel från verksamheten före förändring av rörelsekapital	91,2	65,1	75,1	83,0	82,5	87,7
Ökn (-)/minskn (+) kortfr. fordr.	-3,4					
Ökn (-)/minskn (+) förråd/exploateringsfastigh	0,0	0,6				
Ökn (+)/minskn (-) kortfr. skulder	-11,0	-4,1				
Medel fr den löpande verksamh.	76,8	61,6	75,1	83,0	82,5	87,7
INVESTERINGSVERKSAMHETEN						
Förvärv av matr/immatr anläggnings-tillg.	-231,5	-110,6	-139,1	-212,1	-189,7	-104,8
Omfört t omsättn.tillg (expl.fastgh	3,9					
Försäljn. av matr anläggn.tillg.	0,0					
Förvärv. av finansiella anläggn.tillg.	0					
Omfört till driftredovisningen	1,1					
Medel från investeringsverksamheten	-226,5	-110,6	-139,1	-212,1	-189,7	-104,8
FINANSIERINGSVERKSAMHETEN						
Ökn (+)/minskn (-) av långfr skulder	105,7	63,8	64,0	129,1	107,2	17,2
Ökn (-)/minskn (+) av övr långfr fordr	1,5					
Medel fr finansieringsverksamh.	107,2	63,8	64,0	129,1	107,2	17,2
ÅRETS KASSAFLÖDE						
Likvida medel vid årets början	81,5	39,0	53,8	53,9	53,9	53,9
Likvida medel vid periodens slut	39,0	53,8	53,9	53,9	53,9	54,0

Balansbudget

Mkr	Bokslut 2014	B Progn 2015	Budget 2016	Plan 2017	Plan 2018	Plan 2019
TILLGÅNGAR						
Anläggningstillgångar						
Materiella/immatr. anläggningstillg.	1 118,2	1 178,6	1 257,7	1 405,9	1 529,6	1 566,5
Finansiella anläggningstillgångar	27,7	29,2	29,2	29,2	29,2	29,2
Summa anläggningstillgångar	1 145,9	1 207,8	1 286,9	1 435,1	1 558,8	1 595,7
Omsättningstillgångar						
Förråd/exploateringsstillgångar	2,1	1,5	1,5	1,5	1,5	1,5
Kortfristiga fordringar	91,8	91,8	91,8	91,8	91,8	91,8
Kassa och bank	39,0	47,3	50,0	50,0	50,0	50,0
Summa omsättningstillgångar	132,9	140,6	143,3	143,3	143,3	143,3
SUMMA TILLGÅNGAR	1 278,8	1 348,4	1 430,2	1 578,4	1 702,1	1 739,0
EGET KAPITAL, AVSÄTTNINGAR OCH SKULDER						
Summa eget kapital (varav årets resultat)	620,1 41,8	636,3 16,2	652,0 15,7	670,8 18,8	685,0 14,1	705,1 20,2
Avsättningar						
Avsättn. f pension o likn förpliktelser	31,0	30,7	30,0	29,9	32,1	31,2
Övriga avsättningar	13,8	14,1	14,4	14,7	15,0	15,3
Summa avsättningar	44,8	44,8	44,4	44,6	47,1	46,5
Skulder						
Långfristiga skulder	410,0	453,5	520,2	649,2	756,4	773,6
Kortfristiga skulder	203,9	213,7	213,7	213,7	213,7	213,7
Summa skulder	613,9	667,2	733,9	862,9	970,1	987,3
SUMMA EGET KAPITAL, AVSÄTTNINGAR OCH SKULDER	1 278,8	1 348,4	1 430,2	1 578,4	1 702,1	1 739,0

Verksamhetsplan 2016 – 2019

Kommunstyrelse

Verksamhetsområde

Kommunstyrelsen har tre huvuduppdrag, administrativt och strategiskt stöd till förvaltningar och förtroendevalda, egen verksamhet inom teknik, tillväxt och arbetsmarknad samt att leda och samordna den kommunala förvaltningen. För uppdraget förfogar kommunstyrelsen över en Administrativ enhet, IT-enhet, Strategienhet, Stab och Tillväxtkontor.

Omvärldsanalys

Vår verksamhet påverkas och kommer att fortsätta att påverkas av den ekonomiska utvecklingen internationellt, digitaliseringen, den förändrade demografin och ökade krav. De frågor och områden som skall lösas tenderar att bli mer komplexa. Vi behöver därför bygga en organisation som systematisk möter och arbetar med förändring, en organisation som ser över administrativa gränser och vilar på en gemensam värdegrund. En organisation som möter medborgares och företags behov.

Verksamhetsmål kopplat till god ekonomisk hushållning

Samtliga verksamhetsmål tar sin utgångspunkt i kommunfullmäktiges prioriterade mål, presenteras på annan plats i handlingen. I detta dokument prioriteras fullmäktige, överskottsmalet, nettokostnadsutveckling samt budgetföljsamhet.

Verksamhetsförändringar och konsekvenser 2016

Under 2015 gjordes en organisationsöversyn som ledde fram till en sammanslagning av tre enheter. Detta skall implementeras under 2016. Syftet är att skapa en mer störningstålig och behovsstyrd organisation. Vidare kommer vi att implementera en e-tjänstplattform dels för att underlätta för företag och medborgare genom högre tillgänglighet och dels för att på sikt effektivisera våra flöden i förvaltningen. Inom IT kommer vi att införa en modell för systemförvaltning samt

att införa en ny modell för ägande och support till våra datorer, tablets och telefoner.

Verksamheten 2017-2019

Följande områden bedöms behöva förstärkas under de kommande två åren, strategisk fysisk planering, mark och exploatering, inflytande och delaktighet, attraktiv arbetsgivare samt miljöstrategiskt arbete. Det är viktigt att vi kan finna externa partners eller göra omprioriteringar för att finansiera dessa områden.

Kvantitet och kvalitet

Kommunstyrelsen utgår från kommunfullmäktiges prioriterade mål samt övriga av kommunfullmäktige beslutade måldokument. Särskilt prioriteras ett gott företagsklimat och behovet av att skapa goda förutsättningar för såväl nya som befintliga företag.

Kommunstyrelsen särskiljer sig från övriga nämnder genom sin uppsiktsplikt. Under året rapporterar hela den kommunala verksamheten inklusive, bolag, stiftelse, gemensamma nämnder sin verksamhet. Utöver detta granskar kommunstyrelsen även internkontrollens planer och utfall. Samtliga rapporterade verksamheter finns schema-lagda i ett årshjul. Utöver detta följer kommunstyrelsen verksamheten genom deltagande i kvalitetsnätverk (KKIK, Öppna jämförelser), bokslutsseminarier och finansiella analyser.

Investeringar

Många av kommunstyrelsens investeringar är kopplade till den ökade digitaliseringen. Detta sker dels genom implementering och utveckling av e-förvaltning, e-tjänstplattformar, e-hälsa, e-arkiv samt förnyelse av de befintliga administrativa stödsystemen och dels genom utbyggnad av fiberinfrastruktur, antingen i egen regi eller genom samverkan med privata och ideella aktörer. Syftet med ovanstående är att förbättra tillgänglighet, kvalitet och produktivitet i våra välfärdstjänster.

Verksamhetsplan

Resultaträkning (tkr)	Bokslut 2014	Budget 2015	Budget 2016	Plan 2017	Plan 2018	Plan 2019
Intäkter (+)	53 476	50 129	53 052	53 052	53 052	53 052
Kostnader (-)	-161 869	-159 361	-164 305	-164 305	-164 770	-164 770
Personalkostnader	-65 803	-71 848	-71 972	-71 972	-71 972	-71 972
Lokalkostnader	-4 284	-3 519	-3 918	-3 918	-3 918	-3 918
Övriga kostnader	-91 783	-83 994	-88 416	-88 416	-88 881	-88 881
Nettokostnader	-108 394	-109 232	-111 253	-111 253	-111 718	-111 718
Driftbudget (tkr)	Bokslut 2014	Budget 2015	Budget 2016	Plan 2017	Plan 2018	Plan 2019
<i>Verksamhet</i>						
100 Nämnd o styrelseverksamhet						
Intäkter	727	0	0	0	0	0
Kostnader	-7 109	-7 526	-7 599	-7 599	-7 599	-7 599
110 Stöd till politiska partier						
Intäkter	0	0	0	0	0	0
Kostnader	-1 336	-1 330	-1 357	-1 357	-1 357	-1 357
120 Revision						
Intäkter	0	23	23	23	23	23
Kostnader	-868	-884	-902	-902	-902	-902
130 Övr politisk verksamhet						
Intäkter	0	70	0	0	0	0
Kostnader	-2 983	-2 884	-2 942	-2 942	-2 942	-2 942
215 Fysisk, tekn planering						
Intäkter	4 622	12 600	12 600	12 600	12 600	12 600
Kostnader	-5 232	-19 177	-20 900	-20 900	-20 900	-20 900
220 Näringslivsbefrämjande åtg						
Intäkter	9 247	5 400	5 400	5 400	5 400	5 400
Kostnader	-13 832	-9 968	-10 059	-10 059	-10 059	-10 059
225 Konsument o energiråd						
Intäkter	280	280	286	286	286	286
Kostnader	-590	-582	-594	-594	-594	-594
230 Turistverksamhet						
Intäkter	0	0	0	0	0	0
Kostnader	-983	-1 827	-1 864	-1 864	-1 864	-1 864
263 Miljö, hälsa o hållbar utv						
Intäkter	21	0	0	0	0	0
Kostnader	-1 006	-1 024	-1 044	-1 044	-1 044	-1 044
270 Räddningstjänst						
Intäkter	729	0	0	0	0	0
Kostnader	-21 829	-22 158	-22 601	-22 601	-22 601	-22 601
275 Totalförsvaret och samhällsskydd						
Intäkter	817	1 198	1 222	1 222	1 222	1 222
Kostnader	-723	-1 121	-1 143	-1 143	-1 143	-1 143
315 Allmän kulturverksamhet						
Intäkter	0	0	0	0	0	0
Kostnader	-450	-555	-566	-566	-566	-566
440 Grundskola						
Intäkter	0	0	0	0	0	0
Kostnader	-2 586	0	0	0	0	0

Verksamhetsplan

Driftbudget (tkr)	Bokslut 2014	Budget 2015	Budget 2016	Plan 2017	Plan 2018	Plan 2019
510+513 Insatser enligt LSS och LASS						
Intäkter	11 210	11 560	11 791	11 791	11 791	11 791
Kostnader	-23 284	-22 705	-23 159	-23 159	-23 159	-23 159
530 Färdtjänst						
Intäkter	646	0	0	0	0	0
Kostnader	-3 521	0	0	0	0	0
558 Förebyggande verksamhet						
Intäkter	8	5	5	5	5	5
Kostnader	-1 435	-1 373	-1 400	-1 400	-1 400	-1 400
600 Flyktningmottagande						
Intäkter	1 658	1 480	1 510	1 510	1 510	1 510
Kostnader	-1 048	-1 172	-1 195	-1 195	-1 195	-1 195
610 Arbetsmarknadsåtgärder						
Intäkter	14 198	13 258	13 523	13 523	13 523	13 523
Kostnader	-19 222	-18 333	-19 291	-19 291	-19 291	-19 291
800 Näringsliv och bostäder						
Intäkter	0	0	0	0	0	0
Kostnader	-131	-150	-153	-153	-153	-153
920 Gemensam kommunal service						
Intäkter	9 312	4 440	4 516	4 516	4 516	4 516
Kostnader	-53 702	-46 777	-45 359	-45 359	-45 824	-45 824
Nettokostnader	-108 394	-109 232	-111 253	-111 253	-111 718	-111 718
Driftbudget per Verksamhetsområde, netto (tkr)						
Politik	-7 562	-7 320	-7 466	-7 466	-7 466	-7 466
Stab	-3 591	-12 539	-11 086	-11 086	-11 086	-11 086
Strategienhet	-1 504	-3 028	-4 374	-4 374	-4 374	-4 374
Administrativa enheten	-24 463	-28 113	-26 365	-26 365	-26 830	-26 830
Räddningstjänstnämnd	-21 101	-22 158	-22 601	-22 601	-22 601	-22 601
IT-kontor	-18 619	-9 349	-9 536	-9 536	-9 536	-9 536
Tillväxtkontor	-8 615	-9 830	-12 000	-12 000	-12 000	-12 000
Enh. för Arbete o Sysselsättn	-17 479	-16 895	-17 825	-17 825	-17 825	-17 825
Färdtjänst o del av skolskjutsar	-5 461	0	0	0	0	0
Nettokostnader	-108 394	-109 232	-111 253	-111 253	-111 718	-111 718

Verksamhetsplan

Investeringsbudget, netto (tkr)	Budget 2016	Plan 2017	Plan 2018	Plan 2019
<i>Projekt</i>				
7500 Vision	4 000	4 000	4 000	5 000
7506 E-förvaltningsprojekt	1 000	1 000	1 000	0
7501 Oförutsett	2 000	2 000	2 000	2 000
7801 Bredband	5 000	5 000	5 000	2 000
7802 Tjänstefiering IT hårdvara	2 100	2 100	2 100	2 100
9620 Personalsystem		2 000		
7700 EAS	500	500	500	500
Summa	14 600	16 600	14 600	11 600

Kommunstyrelsen Teknisk förvaltning

Verksamhetsområde

Tekniska kontoret ansvarar för:

- Drift, underhåll och investeringar i kommunens fastigheter.
- Köp, försäljning, arrenden och uthyrning av kommunens fastigheter.
- Drift och underhåll av kommunens gator, gång- och cykelvägar, parker, skog, lekparkar och gatubelysning.
- Trafiksäkerhet på det kommunala vägnätet.
- Genomförande av beslutade investeringsprojekt.
- Inköp och upphandlingar inom förvaltningen.
- Bostadsanpassningsbidrag.
- Tillagning och servering av måltider inom förskolan, skolan och äldreomsorgen.
- Städning av verksamhetslokaler.

Omvärldsanalys

Världen står inför omfattande klimatförändringar med stigande hav och fler perioder med kraftig nederbörd vilket kan skapa problem med avrinning och översvämning i stadsmiljöer.

Ett beslut om slutförvar för använt kärnbränsle i Forsmark kan medföra bl.a. ökat behov av byggbar mark och ökad efterfrågan på bostäder.

Verksamhetsmål kopplat till god ekonomisk hushållning

- Vi skall bedriva en kostnadseffektiv förvaltning av kommunens fastigheter, gator, vägar, gång- och cykelvägar, parker, skog, lekplatser och gatubelysning.

Övriga mål och riktlinjer

Verksamhetsmål kopplade till KF's mål att vara en kommun som ger barn och unga goda förutsättningar att möta framtidens utmaningar.

- Vi skall tillhandahålla ändamålsenliga lokaler som väl tillgodoser kommunens egna verksamheters behov.
- Vi skall bedriva en kostnadseffektiv

fastighetsförvaltning.

- Vi skall tillhandahålla rena lokaler.
- Vi skall bedriva en måltidsverksamhet som väl tillgodoser behovet av bra ekologisk näringsriktig kost som är vällagd till förskolor och skolor.

Verksamhetsmål kopplade till KF's mål att vara en kommun med stöd- och omsorgsverksamhet som utgår ifrån individens behov och värdighet.

- Vi skall tillhandahålla ändamålsenliga lokaler som väl tillgodoser kommunens egna verksamheters behov.
- Vi skall bedriva en kostnadseffektiv fastighetsförvaltning.
- Vi skall tillhandahålla rena lokaler.
- Vi skall bedriva en måltidsverksamhet som väl tillgodoser behovet av bra ekologisk näringsriktig kost som är vällagd till äldreomsorg.

Verksamhetsmål kopplade till KF's mål att vara en kommun med gott bemötande och god tillgänglighet.

- Vi skall se till att tillgängligheten är god i offentliga miljöer och på allmänna platser.

Verksamhetsmål kopplade till KF's mål att vara en attraktiv kommun där befolkningen trivs och antalet invånare kontinuerligt ökar.

- Vi skall aktivt bidra till att skapa och behålla attraktiva boendemiljöer med tillgång till parker, lekplatser, grönytor och tätortsnära skog.
- Vi skall tillhandahålla gator, vägar samt gång- och cykelvägar som är framkomliga och säkra såväl sommar som vinter.

Verksamhetsmål kopplade till KF's mål att vara en kommun med minskad miljöpåverkan.

- Vi skall ha fastigheter med god energihushållning med ekologiskt uthålliga energislag.

Verksamhetsförändringar och konsekvenser 2016

Arbetet med energikonvertering och energieffektivisering i våra fastigheter fortsätter.

Verksamhetsplan

Arbetet med att avyttra eller finna alternativa användningsområden för ej nyttjade lokaler fortsätter. En ökad inriktning mot närproducerade och ekologiska livsmedel kommer att ställa effektiviseringskrav på måltidsverksamheten. Arbetet med olika trafikåtgärder kommer att fortsätta; i syfte att skapa säkra trafikmiljöer. Den nya G/C-planen, under framtagande, kommer mynna ut i ett antal olika projekt.

Verksamheten 2017-2019

Fortsatt energikonvertering och förbrukningsoptimering. Det planerade underhållet av gator, gång- och cykelvägar, lekparker och parker är inte tillräckligt och en budgetförstärkning behövs för att nå en på lång sikt önskvärd underhållsnivå. Arbetet med att säkra att det finns tomtmark till försäljning i och kring kommunens tätorter måste intensifieras; med hänsyn till ett eventuellt slutförvar för använt kärnbränsle i Forsmark och en ökad efterfrågan främst i Alunda.

Kvantitet och kvalitet

Kommunens fastighetsbestånd skall förvaltas på ett kostnadseffektivt sätt. Lokalförvalden skall följa Socialstyrelsens normer och rekommendationer. Måltidsenheten skall leverera näringsriktiga måltider som följer Livsmedelsverkets kostrekommendationer. Snöröjning utföres när snötäckets tjocklek är minst 5 cm. Rabatter och planteringar skall skötas så att de ser trevliga ut och bidrar till god utemiljö.

Investeringar

I Östhammar har fastigheten Storbrunn förvärvat. Storbrunn kommer tillsammans med ett nytt huvudbibliotek bli Östhammars nya kulturhus, med beräknad invigning 2017. Frösåkersskolan är i behov av upprustning. Statusbesiktningen av simhallarna som gjordes hösten 2014 visar på att det finns stora behov av upprustning framför allt i Gimo simhall. Behov finns även i badet i anslutning till Frösåkershallen.

Resultaträkning (tkr)	Bokslut 2014	Budget 2015	Budget 2016	Plan 2017	Plan 2018	Plan 2019
Intäkter (+)	226 192	232 214	234 751	238 507	242 323	246 200
Kostnader (-)	-258 592	-275 224	-281 029	-285 869	-291 606	-297 182
Personalkostnader	-53 619	-55 928	-57 326	-58 473	-59 642	-60 835
Lokalkostnader	-40 358	-39 029	-39 839	-40 237	-40 639	-41 046
Övriga kostnader	-164 614	-180 267	-183 864	-187 159	-191 225	-195 202
Nettokostnader	-32 400	-43 010	-46 278	-47 362	-49 283	-50 982

Verksamhetsplan

Driftbudget (tkr)	Bokslut 2014	Budget 2015	Budget 2016	Plan 2017	Plan 2018	Plan 2019
<i>Verksamhet</i>						
100 Politisk verksamhet						
Intäkter	0	0	0	0	0	0
Kostnader	-233	-166	-170	-175	-180	-185
215 Fysisk, teknisk planering						
Intäkter	2 468	2 890	2 670	2 697	2 774	2 801
Kostnader	-10 940	-11 310	-11 795	-11 942	-12 143	-12 347
249 Gator o vägar						
Intäkter	1 226	70	55	55	55	55
Kostnader	-20 017	-20 036	-21 685	-22 496	-24 137	-25 501
250 Parker						
Intäkter	355	0	0	0	0	0
Kostnader	-5 630	-5 432	-5 850	-5 909	-5 968	-6 027
510 Vård och omsorg enl SoL						
Intäkter	0	0	0	0	0	0
Kostnader	-2 816	-2 750	-3 000	-3 030	-3 060	-3 091
81 Näringsliv och bostäder						
Intäkter	16 201	10 124	8 367	8 450	8 534	8 619
Kostnader	-12 396	-12 744	-12 512	-12 637	-12 764	-12 892
910 Gemensamma lokaler						
Intäkter	162 865	175 513	178 952	181 570	184 223	186 912
Kostnader	-164 736	-179 170	-181 310	-183 946	-186 617	-189 327
920 Måltidsverksamhet						
Intäkter	43 077	43 617	44 707	45 735	46 787	47 863
Kostnader	-41 823	-43 617	-44 707	-45 735	-46 787	-47 863
Nettokostnader	-32 400	-43 010	-46 278	-47 362	-49 283	-50 982
Investeringsbudget, netto (tkr)			Budget 2016	Plan 2017	Plan 2018	Plan 2019
<i>Projekt</i>						
Exploatering bostadsområden			2 000	10 000	10 000	10 000
Exploatering industriområden			500	5 000	5 000	1 000
Frösåkersskolan			2 000			
Brandstation Gimo				10 000		
Simhallar						
Storbrunn			13 000	4 000		
Kommunhuset ventilation			13 000	1 500		
Väg Börstil - Sandika					15 000	10 000
Inre hamn Öregrund			3 500			
Skolor/förskolor			11 000	15 000		
Energieffektiviseringar och ventilation			7 000			
G/C-vägar			5 000	5 000	5 000	5 000
Trafiksäkerhetsåtgärder			2 000	5 000	5 000	5 000
Övriga fastigheter			8 000			
Övervakningssystem			1 000	1 000	1 000	1 000
Arbetsmaskiner/inventarier			1 800	800	800	800
Summa			69 800	57 300	41 800	32 800

Kommunstyrelsen VA-verksamheten

Verksamhetsområde

Ansvara för kommunens allmänna VA-anläggningar inom fastställt verksamhetsområde och där tillgodose behovet av vattenförsörjning och omhändertagande av avloppsvatten.

Omvärldsanalys

Klimatet förändras och nederbörden väntas få en förändrad årsrytm och mängd i de flesta delar av landet. Detta gör att avrinningen och vattentillgången förändras, vilket i sin tur påverkar förutsättningarna för dricksvattenförsörjningen och avloppshantering. Torrare somrar och ändringar i havsnivån kan komma att påverka både tillgång och kvaliteten på dricksvatten. Risken för saltvatteninträngning i vattentäkter ökar i kustnära och låglänta områden. VA-standarden i kust- och omvandlingsområden uppfyller sällan dagens krav och kräver därför åtgärder i någon form. För att möta upp kravet i dessa områden, samt behovet av nya bostäder, kommer verksamhetsområdet för VA att behöva utökas. Vattendirektivet och dess mål att uppnå god vattenstatus kan medföra ökade krav på våra reningsverk. Detta tillsammans med de miljökvalitetsnormer (MKN) för distriktets grundvatten som fastställts kan medföra betydande kostnadsökningar för VA-verksamheten.

Verksamhetsmål kopplat till god ekonomisk hushållning

Vi skall bedriva en kostnadseffektiv VA-verksamhet som är till 100% taxefinansierad.

Övriga mål och riktlinjer

Verksamhetsmål kopplade till KF's mål att vara en kommun med minskad miljöpåverkan / att vara en attraktiv kommun där befolkningen trivs och antalet invånare kontinuerligt ökar

- Vi skall tillhandahålla kommunalt dricksvatten med hög leveranssäkerhet.
- Verksamhetsområdet för VA skall utökas när det är miljömässigt motiverat.
- Vi skall rena och hantera kommunalt avloppsvatten på ett miljömässigt optimalt sätt.
- Vi skall ha god tillgång på vatten för framtida behov.

Verksamhetsförändringar och konsekvenser 2016

Vattentillgången i ett antal av kommunens råvattentäkter är bristfällig. Verksamheten har under året uppmanat till sparsamhet med dricksvattnet i Österbybruk där råvattenkvaliteten i vissa täkter är otillfredsställande. Under kommande år är investeringar nödvändiga för att säkra tillgången till råvatten samt för modernisering av vattenverket. Vi avser att fortsätta arbetet med Karö våtmarks naturdel.

Verksamheten 2017-2019

Driftoptimering av våra reningsverk kan endast möta en del av den ökade belastningen en ökad anslutning till VA-nätet innebär. På sikt kommer det dock troligtvis även att medföra kostnader för kapacitetsökning i vissa reningsverk. Den beslutade VA-strategin kommer på sikt att medföra stora investeringar för utbyggnad av ledningsnätet. Utbyggnaden kommer innebära att stora investeringar behöver göras för att långsiktigt klara kapaciteten i såväl vattenverk som reningsverk framför allt i Öregrund. VA-verksamheten blir allt mer känslig för ränteförändringar i takt med att kapitalkostnadernas andel av de totala kostnaderna ökar.

Kvantitet och kvalitet

Det dricksvatten som levereras ska uppfylla kvalitetskraven i Livsmedelsverkets föreskrifter. Leveranssäkerheten ska vara god vilket bland annat innebär leverans av tillräcklig vattenmängd med minimalt antal driftavbrott.

Utsläppen från våra reningsverk ska uppfylla de villkorskrav som meddelats i verksamheternas tillstånd. Underhåll av vårt ledningsnät ska ske på ett sätt som medför att dess status inte försämras.

Investeringar

Råvattenkvaliteten vid råvattentakten vid Kyrkholmen medför problem både i brunnen, råvattenledningarna samt i beredningsprocessen vid vattenverket i Österbybruk. Vissa steg i beredningsprocessen har dessutom begränsad återstående livslängd och är snart i behov av renovering/nyinstallation. Utredning pågår för att säkerställa vattenförsörjningen både på kort och på lång sikt. Planerat underhåll av ledningsnätet bör utökas för att dess status ska förbättras.

Resultatbudget

Mkr	Redov.	Budget	Budget	Plan	Plan	Plan
	2014	2015	2016	2017	2018	2019
Verksamhetens intäkter	33,3	35,4	36,3	38,1	40,0	41,6
Verksamhetens kostnader	-22,6	-26,7	-29,7	-31,5	-33,3	-34,9
Avskrivningar	-6,3	-6,3	-6,3	-6,3	-6,3	-6,3
Verksamhetens nettokostnader	4,4	2,4	0,4	0,4	0,4	0,4
Ränteintäkter o liknande resultatposter	0,0	0,0	0,0	0,0	0,0	0,0
Räntekostn o liknande resultatposter	-3,5	-0,4	-0,4	-0,4	-0,4	-0,4
Resultat före extraordinära poster	0,8	2,0	0,0	0,0	0,0	0,0
Extraordinära intäkter	0,0	0,0	0,0	0,0	0,0	0,0
Extraordinära kostnader	0,0	0,0	0,0	0,0	0,0	0,0
Årets resultat	0,8	2,0	0,0	0,0	0,0	0,0

Balansbudget

Mkr	Redov	Budget	Budget	Plan	Plan	Plan
	2014	2015	2016	2017	2018	2019
TILLGÅNGAR						
Anläggningstillgångar						
Materiella anläggningstillgångar	127,8	148,5	151,5	184,7	217,9	235,2
Summa anläggningstillgångar	127,8	148,5	151,5	184,7	217,9	235,2
SUMMA TILLGÅNGAR	127,8	148,5	151,5	184,7	217,9	235,2
EGET KAPITAL OCH SKULDER						
Balanserad vinst - avräkningskonto	-2,0					
Årets resultat	0,8	2,0	0,0	0,0	0,0	0,0
SUMMA EGET KAPITAL	-1,2	0,8	0,8	0,8	0,8	0,8
Skuld Östhammars kommun	112,6					
Skuld anslutningsavgifter o inv.bidrag	16,0					
Summa långfristiga skulder	128,5	147,2	150,2	183,4	216,7	233,9
Upplupna kostnader och förutbetalda intäkter	0,4	0,4	0,4	0,4	0,4	0,4
Summa kortfristiga skulder	0,4	0,4	0,4	0,4	0,4	0,4
SUMMA SKULDER	129,0	147,7	150,6	183,9	217,1	234,3
SUMMA EGET KAPITAL OCH SKULDER	127,8	148,5	151,5	184,7	217,9	235,2

Investeringsbudget, netto (tkr)

	Budget	Plan	Plan	Plan
	2016	2017	2018	2019
<i>Projekt</i>				
Exploatering bostadsområden	3 000	15 000	15 000	15 000
Exploatering industriområden	750	7 500	7 500	1 500
Vattenförsörjning Österbybruk	3 000	10 000	10 000	
Nya servisanslutningar	2 000	2 000	2 000	2 000
Utökning verksamhetsområdet	500	5 000	5 000	5 000
Summa	9 250	39 500	39 500	23 500

Kommunstyrelsen Renhållningsverksamheten

Verksamhetsområde

Renhållningen ansvarar för hämtning av hushållsavfall, för extern slamtömning samt för återvinningscentralerna i Östhammars kommun.

Omvärldsanalys

Nya EU mål kommer att innebära att återvinning av hushållsavfall kommer att öka kraftigt fram till 2030 samtidigt som deponering succesivt skall upphöra. Nya nationella avfallsförordningar kan komma att innebära att kommunerna samlar in förpackningar och returpapper inom ramen för producentansvaret. Energibolagens mottagningspriser kan komma att falla i takt med att nya anläggningar uppförs. Utsortering av organiskt avfall för nyttjande till biogas sker i allt större utsträckning.

Verksamhetsmål kopplat till god ekonomisk hushållning

Vi skall bedriva en kostnadseffektiv renhållningsverksamhet som ger god service och som är till 100% taxefinansierad.

Övriga mål och riktlinjer

Verksamhetsmål kopplade till KF's mål att vara en kommun med minskad miljöpåverkan / att vara en attraktiv kommun där befolkningen trivs och antalet invånare kontinuerligt ökar.

- Vi skall minska mängden hushållsavfall som går till förbränning.
- Vi skall se till att avfallet omhändertas på ett ändamålsenligt sätt.

Hämtning av hushållsavfall och slam skall ske enligt gällande hämtningsplan. Servicen

på återvinningscentralerna skall vara god och präglas av en hjälpsam attityd. Avfallet skall sorteras i olika fraktioner.

Verksamhetsförändringar och konsekvenser 2016

Ökade kostnader kommer att kräva en taxehöjning från 2016. Arbetet med att öka mängden hushållsavfall som återvinns, snarare än att det går till förbränning, kommer att fortsätta. I takt med att invånarna lär sig hur organiskt avfall skall sorteras kommer alltmer avfall att kunna rötas. Arbetet med att förbättra servicen vid kommunens återvinningscentraler kommer att fortsätta. Genom att införa E-tjänster för t.ex. budning eller utebliven tömning kan servicen till invånarna öka. Servicen kan även öka genom en bättre uppdaterad och mer informativ hemsida.

Verksamheten 2017-2019

Genom att arbeta närmare FTI kan tillgängligheten till återvinningsstationerna öka vilket leder till bättre förutsättningar för medborgarna att sortera ut förpackningar och tidningar och därigenom minska mängden hushållsavfall som går till förbränning. Genom att arbeta för att slam från slutna tankar ska kunna spridas på åkermark kan fosfor återföras till odlingsbar mark.

Kvantitet och kvalitet

Renhållningsverksamheten utförs enligt gällande avtal och renhållningsordning.

Investeringsbudget, netto (tkr)	Budget 2016	Plan 2017	Plan 2018	Plan 2019
<i>Projekt</i>				
Containrar transport Uppsala	800	0	0	0
Summa	800	0	0	0

Resultatbudget

Mkr	Redov.	Budget	Budget	Plan	Plan	Plan
	2014	2015	2016	2017	2018	2019
Verksamhetens intäkter	31,5	33,1	34,2	34,9	35,4	35,8
Verksamhetens kostnader	-31,8	-33,9	-32,6	-33,1	-33,5	-34,0
Avskrivningar	-1,7	-1,6	-1,6	-1,6	-1,6	-1,6
Verksamhetens nettokostnader	-1,9	-2,3	0,1	0,3	0,3	0,3
Ränteintäkter och liknande resultatposter	0,0	0,0	0,0	0,0	0,0	0,0
Räntekostnader och liknande resultatposter	-0,3	-0,3	-0,3	-0,3	-0,3	-0,3
Resultat före extraordinära poster	-2,2	-2,6	-0,2	0,0	0,0	0,0
Extraordinära intäkter	0,0	0,0	0,0	0,0	0,0	0,0
Extraordinära kostnader	0,0	0,0	0,0	0,0	0,0	0,0
Årets resultat	-2,2	-2,6	-0,2	0,0	0,0	0,0

Balansbudget

Mkr	Redov.	Budget	Budget	Plan	Plan	Plan
	2014	2015	2016	2017	2018	2019
TILLGÅNGAR						
Anläggningstillgångar						
Materiella anläggningstillgångar	15,6	18,5	17,7	16,2	14,6	13,1
Summa anläggningstillgångar	15,6	18,5	17,7	16,2	14,6	13,1
Fordran Östhammars kommun	0,1	0,1	0,1	0,1	0,1	0,1
Summa långfristiga fordringar	0,1	0,1	0,1	0,1	0,1	0,1
SUMMA TILLGÅNGAR	15,8	18,6	17,9	16,3	14,8	13,2
EGET KAPITAL, AVSÄTTNINGAR OCH SKULDER						
Balanserad vinst - avräkningskonto	3,3					
Årets resultat	-2,2	-2,6	-0,2	0,0	0,0	0,0
SUMMA EGET KAPITAL	1,1	-1,5	-1,7	-1,7	-1,7	-1,7
Upplupna kostn o förutbet intäkter	0,9	0,9	0,9	0,9	0,9	0,9
Summa kortfristiga skulder	0,9	0,9	0,9	0,9	0,9	0,9
Summa långfristiga skulder	0,4	5,5	4,7	2,8	1,0	-1,0
Avsättning deponi	13,5	13,8	14,1	14,4	14,7	15,1
Summa skulder och avsättningar	14,7	20,2	19,6	18,1	16,5	15,0
SUMMA EGET KAPITAL, AVSÄTTNINGAR OCH SKULDER	15,8	18,6	17,9	16,3	14,8	13,2

Lokala säkerhetsnämnd

Verksamhetsområde

Den lokala säkerhetsnämndens uppgifter framgår av kärntekniklagen (SFS 1984:3) §§ 19 - 21 och instruktionen för lokala säkerhetsnämnder (SFS 2007:1054).

Nämnden ska följa säkerhets- och strålskyddsarbetet och inhämta information om planerat eller utfört säkerhets- och strålskyddsarbete vid de kärntekniska anläggningarna i Forsmark, inhämta information om planeringen av beredskapen mot kärnenergiolyckor vid anläggningarna samt sammanställa materialet och informera allmänheten om det.

Mål och riktlinjer

Lokala säkerhetsnämnden skall ha minst fem sammanträden per år. En målsättning är att representanter för FKA och/eller SKB informerar om aktuella och för verksamheterna väsentliga frågor vid varje sammanträde.

Lokala säkerhetsnämnden ska hålla sig underrättad om SKB:s ansökan om tillstånd att bygga ett slutförvar för använt kärnbränsle samt den planerade utbyggnaden av SFR.

Representanter för Strålsäkerhetsmyndigheten (SSM) och Länsstyrelsen skall beredas möjlighet att vara närvarande vid nämndens

sammanträden.

En målsättning är att ett sammanträde under första halvåret och ett under andra halvåret är öppet för allmänheten.

Möjligheten att förlägga ett offentligt möte till Tierps kommun (Tierps tätort) ska finnas.

Beredskap ska föreligga att snabbt anordna offentligt möte om särskild händelse inträffar med anknytning till driften av kärntekniska anläggningar.

Lokala säkerhetsnämnden informerar allmänheten om de kärntekniska verksamheterna i Forsmark. Detta görs genom annonsering i Upsala Nya tidning och i något lokalt annonsblad som ges ut i Östhammars och Tierps kommuner.

Lokala säkerhetsnämnden informerar kommuninvånare och alla andra intresserade via kommunens hemsida.

Verksamheten 2016

Nämnden planerar fem sammanträden under 2016 varav två öppna för allmänheten. Representanter för nämnden deltar vid kärnkraftskommunernas (KSO) sammanträden och vid GMF sammanträden. GMF har uppdragit till Östhammars kommun att planera GMF-mötet i juni 2016.

Resultaträkning (tkr)	Bokslut 2014	Budget 2015	Budget 2016	Plan 2017	Plan 2018	Plan 2019
Intäkter (+)	400	400	400	400	400	400
Kostnader (-)	-372	-400	-400	-400	-400	-400
Personalkostnader	-205	-187	-187	-187	-187	-187
Lokalkostnader	-17	-12	-18	-18	-18	-18
Övriga kostnader	-150	-201	-195	-195	-195	-195
Nettokostnader	28	0	0	0	0	0
Driftbudget (tkr)	Bokslut 2014	Budget 2015	Budget 2016	Plan 2017	Plan 2018	Plan 2019
<i>Verksamhet</i>						
100 Politisk verksamhet						
Intäkter	400	400	400	400	400	400
Kostnader	-372	-400	-400	-400	-400	-400
Nettokostnader	28	0	0	0	0	0

Bygg- och miljönämnd

Verksamhetsområde

Bygg- och miljönämnden handlägger frågor inom flera lagstiftningsområden, Plan- och bygglagen, Miljöbalken samt livsmedelslagstiftningen.

Verksamhetens övergripande syften är att främja en samhällsutveckling med jämlika och goda sociala levnadsförhållanden samt en god och långsiktigt hållbar livsmiljö till skydd för människors hälsa och miljön. Både för människorna i dagens samhälle och för kommande generationer. Detta uppnås genom bland annat planläggning, lov- och tillståndsgivning samt tillsyn enligt ovan nämnda lagstiftningar.

Det är nämndens uppgift att göra avvägningar mellan de allmännas och den enskildes intressen. En viktig uppgift är också service till allmänheten och företagen i alla frågor som rör våra myndighetsområden.

Omvärldsanalys

Omvärldsfaktorer som har betydelse för verksamheten är:

- Ett ökat behov av detaljplanering för bostäder, handel och småindustri identifieras.
- Utbyggnaden av länsväg 288.
- Ökad användning och permanentning av fritidshus.
- Den nya kommunala VA-strategin påverkar både tillsyns- och planeringsarbetet.
- Två nya myndigheter inrättades 2014, Havs- och vattenmyndigheten och Folkhälsomyndigheten. Dessa väntas få stor påverkan på verksamheten.
- Det planerade byggandet av slutförvaret för använt kärnbränsle, samt den planerade utbyggnaden av SFR.
- Utbyggnad av farleden och hamnen i Hargshamn.

Nationella verksamhetsfält där vi kan se att förändringar kommer att påverka/intensifiera arbetet är:

- Vattendirektivets implementering ställer krav på planering och tillsyn så att god vattenstatus uppnås.

Verksamhetsmål kopplat till god ekonomisk hushållning

Bygg och miljönämnden kommer att fokusera på målarbete för följande av KFs mål:

- KF 3: Östhammars kommun ska vara en kommun med gott bemötande och hög tillgänglighet.
- KF 5: Östhammars kommun ska vara en kommun med ett gott företagsklimat.
- KF 7: Östhammars kommun ska vara en kommun med minskad miljöpåverkan.

Övriga mål och riktlinjer

Bygg- och miljönämnden ska verka för tydlig myndighetsutövning där Plan- och bygglagens, Miljöbalkens och livsmedelslagstiftningens krav ska samordnas. Den enskilde och företag ska tydligt kunna urskilja vilka möjligheter som finns och vilka krav som ställs inom de olika verksamhetsområdena. Nämnden ska därför verka för att uppnå en hög grad av service.

Trygghet är viktigt för våra medborgare. Nämnden ska genom tillsyn bidra till att inomhusmiljöer där barn och vuxna vistas ska vara säkra för vår hälsa och att säkra livsmedel serveras på våra restauranger, inom skolan och vårdboenden, och andra ställen där livsmedel förs ut på marknaden.

Minskad negativ miljöpåverkan behövs inom flera områden. Tillsyn på miljöfarliga verksamheter bidrar till minskad negativ miljöpåverkan, men bidrar också till att öka företagares kunskaper om hur miljön kan skyddas. I kommunen finns många fastigheter, med undermåliga enskilda avlopp. Nämnden inventerar kontinuerligt dessa för att kunna ställa krav på nödvändiga förbättringsåtgärder.

Genom fortsatt arbete med LEAN skapa förutsättningar för en effektiv handläggning och kortare väntetider för beslut.

Verksamhetsplan

Verksamhetsförändringar och konsekvenser 2016

Under 2015 har två nya tjänster inrättats. Förvaltningen har stärkts upp med ytterligare en detaljplanehandläggare samt för en tvåårs period en Senior Advisor inom PBL för att stötta detaljplanehandläggare.

På grund av tidigare hög personalomsättning och en stadig trend med ökat antal inkommande ärenden har förvaltningen stärkt upp med en projektanställning miljö- och hälsoskyddsinspektör samt en tillfällig bygg- och miljöassistent. Behovet av dessa tjänster finns även 2016.

Ökad mängd bygglovsärenden och en mer effektiv intern planprocess ger även behovet av att stärka upp med en karttekniker.

Delaktighet i projekt "Stärkt attraktionskraft" med syfte att stärka Östhammars kommun som bostads- och etableringskommun.

Verksamheten 2017-2019

Långsiktiga förändringar i den fysiska miljön kräver att nya detaljplaner upprättas och att befintliga ändras eller upphävs. Ett fortsatt omvandlingstryck på våra fritidshusområden kan förväntas liksom trycket på att få bygga bostäder i strandnära områden. Nämnden behöver vara rustad för en effektiv planhantering väl integrerad i den kommunala mark- och exploateringsprocessen. Viktigt att vi under de kommande åren kan öka kommunens planberedskap och öka tillsyn i enlighet med Plan- och bygglagen.

Införandet av Östhammar Direkt kommer på sikt förändra delar av nämndens arbetsrutiner. Frågor med inriktning på information, vägledning samt administrativa förberedelser har flyttats över från förvaltningen till Östhammar Direkt. Förhoppningen är att detta ökar tillgängligheten samt frigör tid för handläggning. För fortsatt hög och god leverans från ÖD behövs god dialog och kunskapsutbyte med nämnden.

För att ytterligare öka kvaliteten behöver arbetet med tydliga gemensamma rutiner få hög prioritet.

Vattendirektivets implementering ställer krav på planering och tillsyn så att god vattenstatus uppnås. För att möta dessa krav behöver förvaltningen förstärkas med ytterligare en handläggare.

Kvantitet och kvalitet

Antalet laga kraft vunna detaljplaner för år 2015 är prognostiserad till 3 st. Nämndens ambition för året var 6-7 stycken. Den tidigare höga personalomsättningen påverkar 2015 års resultat. Inför 2016 har förvaltningen stärkt upp med en Senior Advisor för att ge stöd till de nya handläggarna. Antal detaljplaner som planeras kunna gå upp för antagande under 2016 beräknas till 6-7 st.

Detaljplaner i tätbebyggda områden överklagas ofta under beslutsprocessen. Detta ger långa processer från beställning till laga kraft vunna detaljplaner. En av framgångsfaktorerna för ett lyckat planarbete är en god medborgardialog. Projektet MedPlats syftar till att skapa en e-plattform med verktyg för just medborgardialog och samhällsplanering.

En behovsutredning ligger till grund för tillsynsplaneringen enligt Miljöbalken. Nämnden har prioriterat inventering av undermåliga enskilda avlopp, för att dessa ska åtgärdas under kommande år, samt ökad inspektion på hälsoskydd. Livsmedelskontrollens arbets sätt i projektform gör att nämnden bibehåller god besöksfrekvens hos livsmedelsföretag leder till säkrare livsmedel.

Förvaltningen arbetar med ständiga förbättringar enligt Lean som ger en effektivare handläggning och bättre nyttjande av resurser.

Investeringar

Kommunens kartor behöver uppdateras vart fjärde år, senast det gjordes var 2010. Nämndens ambition är att upphandla sådan tjänst under 2015 och genomföra flygfotografering under 2016. Därför behöver investeringsmedlen flyttas över till 2016.

Projekt "Digitalt stöd i fält" fortsätter 2016 med 57 tkr och 2017 med 56 tkr. Vi ser även behov av att göra liknande satsning för bygglovshandläggningen, med start 2016 och en total budget av 200 tkr på tre år.

Verksamhetsplan

Resultaträkning (tkr)	Bokslut 2014	Budget 2015	Budget 2016	Plan 2017	Plan 2018	Plan 2019
Intäkter (+)	10 115	11 605	12 142	13 093	13 156	13 156
Kostnader (-)	-14 728	-16 889	-18 776	-19 586	-18 886	-18 886
Personalkostnader	-11 383	-12 770	-13 950	-14 960	-14 460	-14 460
Lokalkostnader	-419	-539	-538	-538	-538	-538
Övriga kostnader	-2 926	-3 580	-4 288	-4 088	-3 888	-3 888
Nettokostnader	-4 612	-5 284	-6 634	-6 493	-5 730	-5 730

Driftbudget (tkr)	Bokslut 2014	Budget 2015	Budget 2016	Plan 2017	Plan 2018	Plan 2019
<i>Verksamhet</i>						
100 Politisk verksamhet						
Intäkter	0	0	0	0	0	0
Kostnader	-487	-655	-655	-655	-655	-655
130 Övrig politisk verksamhet						
Intäkter	0	0	0	0	0	0
Kostnader	-267	-273	-280	-280	-280	-280
215 Fysisk, teknisk planering						
Intäkter	6 211	6 840	7 077	7 318	7 381	7 381
Kostnader	-7 401	-8 315	-9 685	-9 945	-9 345	-9 345
261 Miljö- och hälsoskydds nämnd						
Intäkter	3 905	4 765	5 065	5 775	5 775	5 775
Kostnader	-6 573	-7 646	-8 156	-8 706	-8 606	-8 606
Nettokostnader	-4 612	-5 284	-6 634	-6 493	-5 730	-5 730

Investeringsbudget, netto (tkr)	Budget 2016	Plan 2017	Plan 2018	Plan 2019
<i>Projekt</i>				
Oförutsedda investeringar	63	84	140	200
Digitalt stöd i fält - bygg	80	60	60	
Digitalt stöd i fält	57	56		
Summa	200	200	200	200

Kultur- och fritidsnämnd

Verksamhetsområde

Kultur- och fritidsnämndens uppdrag är att verka för en meningsfull fritid för alla. De verksamheter som nämnden ansvarar för är:

- Ungas delaktighet och inflytande, Ungdomsråd.
- Ungas mötesplatser.
- Biblioteksverksamhet och läsfrämjande arbete.
- Stöd till föreningar, studieförbund och övriga organisationer.
- Verksamhet i idrotts- och friskvårdsanläggningar.
- Rörligt friluftsliv.
- Motionsspår.
- Folkhälsoforum.
- Friluftsanläggningar.
- Föreningsutveckling.
- Stöd till Folkbildningen/Studieförbunden.
- Stöd och samordning av idrotts- och kulturevenemang.
- Kultur i vård och omsorg.
- Kommunens konstinnehav.
- Konst för offentlig utsmyckning.
- Kulturmiljövård.

Omvärldsanalys

Ett rikt utbud av kultur- och fritidsaktiviteter är viktiga faktorer för att en kommun ska uppfattas som attraktiv. Även en jämställd fritid blir allt mer viktig.

Befolkningen åldras vilket ställer allt högre krav på att genom kultur- och fritidsaktiviteter stimulera de äldre till en positiv upplevd hälsa. Tillgängliga kulturella mötesplatser och fritidsanläggningar är allt mer viktigt för alla, barn, unga, äldre och personer med funktionsnedsättning.

Många av Sveriges simhallar byggdes på 70-talet. De börjar nu bli åldersstigna och slitna. Även Östhammars kommuns idrotts- och fritidsanläggningar är eller börjar bli slitna och har ett behov av underhåll.

En intressant trend i samhället är ett starkt ökat intresse för konditionsaktiviteter utom-

hus som cykling, löpning och promenader samt skid- och skridskoåkning vintertid. Dessutom ökar intresset att även styrketräna utomhus på olika typer av utegym.

Verksamhetsmål kopplat till god ekonomisk hushållning

Verksamhetsmål kopplade till KFs mål 4: Östhammars kommun ska vara en kommun där invånarna upplever ökade förutsättningar för delaktighet.

- Nämnden ska verka för ungas delaktighet och inflytande. Vart tredje år genomför nämnden en enkätundersökning (LUPP) som bland annat mäter andelen unga som vill påverka samt andelen unga som anser att de har möjlighet att påverka.

Verksamhetsmål kopplade till KFs mål 6: Östhammars kommun ska vara en attraktiv kommun där befolkningen trivs och kontinuerligt ökar.

- Östhammars kommuns invånare ska ha tillgång till ett mångsidigt kultur- och fritidsliv som de är nöjda med. Styrtalet för att nå målet är Nöjd medborgarindex (NMI) och Nöjd regionsindex (NRI). Nämnden följer indexen för fritid och kultur. Mätningen genomförs av Statistiska centralbyrån. Dessutom genomför sim- och sporthallarna och biblioteken en årlig kundnöjdmätning.

Resultaten för alla mål och styrtalet ska från och med 2016 fördelas på man/kvinna.

Verksamhetsförändringar och konsekvenser 2016

Under 2016 kommer Östhammars kommuns nya huvudbibliotek att börja byggas. Beräknad invigning är våren 2017. Ny biblioteksplan 2016 – 2017 är framtagen. Under 2016 påbörjas arbete med en mer omfattande och genomarbetad biblioteksplan som ska börja gälla från 2018.

En statusbesiktning av kommunens badhus visar att de är i stora behov av renovering, i sämst skick är Gimo simhall. Kultur- och fritidsförvaltningen tar under hösten 2015 fram

en rapport som ska ge stöd åt politikerna i beslut om kommande investeringar i badhusen.

Invånarnas intresse för fritidsaktiviteter i Östhammar förändras. Fler barn och unga samt äldre utövar idrott och motion i andra former än tidigare. Nya investeringar både för att underhålla och/eller att bygga nya anläggningar kommer att behövas i framtiden. Detta medför att det finns behov av en infrastrukturplan av framtida idrotts- och fritidsanläggningar. Genom en omfattande medborgardialog med ett fokus på medskapande ska nämnden ta fram behovet av kommunens idrotts- och fritidsanläggningar.

Tillsammans med kommunens strategier tar nämnden fram en handlingsplan för ungas delaktighet och inflytande. Handlingsplanen ska gälla för alla verksamheter i kommunen. Vi fortsätter arbetet med ungdomsrådet och utvecklingen av ungas mötesplatser.

De kommunala gymmen på sporthallarna är slitna och behöver nya redskap och material. En investering av nya redskap kommer att genomföras i januari.

En handlingsplan för dopingförebyggande arbete kommer att tas fram och implementeras under året. Ambitionen är att alla gym, både kommunala och privata, deltar.

Utebaden i kommunen behöver kartläggas och en underhållsplan måste tas fram. Nämnden ska även fortsätta arbeta för att tillgänglighetsanpassa något/några av kommunens utebad.

I samverkan mellan nämnden och idrottsföreningarna som sköter eller ansvarar för elljusspårerna i kommunen, ska byte av belysningen projekteras och kostnadsberäknas, därefter ska alla lampor vid lämplig tidpunkt ersättas med LED-lampor eller annan kvicksilverfri belysning. Genom samverkan kommunen – föreningar finns goda möjligheter till extern finansiering via Idrottslyftet (Riksidrottsförbundet) med medfinansiering kommunen.

Kultur- och fritidsförvaltningen ska under 2016 ta fram ett nytt system för föreningsstöd. Syftet är att likställa alla föreningar i ett transparent system som är lätt att förstå.

Barn och unga samt jämlikhet och mångfald kommer vara viktiga parametrar i de kommande bidragen och stöden till föreningar.

Verksamheten 2017-2019

Storbrunn kommer att invigas under 2017, som ett kulturhus, en möterplats med biograf och bibliotek. Öppet för alla alltid. Prioriterade målgrupper är barn och unga.

För att möta framtidens utmaningar på biblioteksområdet ska kultur- och fritidsnämnden ta fram en strukturplan för biblioteksverksamheten i Östhammars kommun.

Fler av kommunens utebad, friluftsbad kommer att tillgänglighetsanpassas.

Nämnden kommer att fortsätta investera i nya redskap på kommunens gym.

Genom fortsatta omfattande medborgardialoger och med ett fokus på medskapande ska nämnden ta fram behovet av kommunens idrotts- och fritidsanläggningar.

Kvantitet och kvalitet

Simhallarna drivs enligt de arbetsmiljökrav som finns, biblioteken ska följa bibliotekslagen, allt för att säkra god kvalitet. Alla kommunens bibliotek och sim- och sporthallar mäter kundnöjdhet. Fortbildning sker kontinuerligt för all personal på förvaltningen.

Investeringar

Några av nämndens planerade investeringar under 2015 kommer att genomföras under 2016. Dessa är ny gymutrustning till sim och sporthallarna, nya inventarier till det nya huvudbiblioteket och RFID system för meröppna bibliotek. Vi fortsätter även med att upprusta utebaden. En ny läktare till Österbybruks idrottshall ska införskaffas. Nya belysningsystem ska inköpas till elljusspårerna.

Verksamhetsplan

Verksamhetsmått	Bokslut 2014	Budget 2015	Budget 2016	Plan 2017	Plan 2018	Plan 2019
Andel medborgare som är nöjda med sin fritid, NRI	56	60	60	60	60	60
Andel medborgare som är nöjda med sin fritid, NMI, fritid	61	65	65	65	65	65
Andel medborgare som är nöjda med sin fritid, NMI, kultur	52	55	58	60	60	60
Andel unga som vill påverka frågor	40	x	x	50	x	x
Andel unga som anser att de har möjlighet att påverka	18	x	x	25	x	x
Besökare i simbassänger	78 060	78 123	37 000	60 000	80 000	80 000
Hur många timmar i veckan har sim- och sporthallarna öppet utöver tiden 08-17 på vardagar?			20	20	20	20
Uthyrda sporthallstimmar, idrottshallar	6 788	5 850	6 800	6 800	6 800	6 800
Uthyrda timmar, övriga träningslokaler	6 480	5 850	6 500	6 500	6 500	6 500
Gymkort, antal sålda kort	1 814	1 500	1 500	1 600	1 700	1 700
Gruppträning, antal sålda kort		1 100	1 100	1 100	1 100	1 100
Kundnöjdhet, sim- och sporthallar	x	90%	90%	90%	90%	90%
Vad tror eller tycker du om öppettiderna vid kommunens idrotts- och motionsanläggningar? SCB NMI			6,0	6,6	6,7	6,7
Samlingslokaler, sammankomster	2 684	3 300	3 000	3 000	3 000	3 000
LOK stödet, sammankomster	11 155	12 000	12 000	12 000	12 000	12 000
LOK stödet, deltagare	113 556	123 000	123 000	123 000	123 000	123 000
Antal besökare på biblioteken	143 241	140 000	120 000	130 000	145 000	150 000
Antal besök/invånare	6,8	6,5	5,6	6,0	6,7	7,0
Antal utlån	115 491	124 700	120 000	130 000	134 000	134 000
varav antal utlån e-böcker			2 000	2 000	2 000	2 000
Antal utlån/invånare	5,5	5,8	5,6	6,0	6,3	6,3
Hur många timmar i veckan har huvudbiblioteket öppet utöver tiden 08-17 på vardagar?			9	15	15	15
Öppettid biblioteken timmar per vecka	119	119	119	131	131	131
Antal bibliotekarier/ 1000invånare			0,3	0,4	0,4	0,4
Kundnöjdhet biblioteken	x	95%	95%	95%	95%	95%
Vad tror eller tycker du om biblioteksverksamheten? SCB NMI	7,3	7,3	7,3	7,6	7,8	8,0
Resultaträkning (tkr)	Bokslut 2014	Budget 2015	Budget 2016	Plan 2017	Plan 2018	Plan 2019
Intäkter (+)	12 800	12 127	11 897	12 300	12 500	12 500
Kostnader (-)	-42 840	-44 993	-45 790	-47 503	-47 703	-47 703
Personalkostnader	-15 134	-15 999	-16 253	-17 688	-17 688	-17 688
Lokalkostnader	-8 590	-12 837	-12 672	-13 082	-13 082	-13 082
Övriga kostnader	-19 117	-16 157	-16 865	-16 933	-17 133	-17 133
Nettokostnader	-30 040	-32 866	-33 893	-35 403	-35 403	-35 403

Verksamhetsplan

Driftbudget (tkr)	Bokslut 2014	Budget 2015	Budget 2016	Plan 2017	Plan 2018	Plan 2019
<i>Verksamhet</i>						
100 Politisk verksamhet						
Intäkter	0	0	0	0	0	0
Kostnader	-866	-538	-600	-600	-600	-600
230 Turistverksamhet						
Intäkter	422	458	523	523	523	523
Kostnader	-1 126	-864	-895	-895	-895	-895
263 Miljö, hälsa och hållbar utveckling						
Intäkter	0	0	0	0	0	0
Kostnader	-27	-86	-86	-86	-86	-86
300 Allmän fritidsverksamhet						
Intäkter	30	0	0	0	0	0
Kostnader	-5 155	-5 522	-5 485	-5 485	-5 485	-5 485
310 Stöd till studieorganisationer						
Intäkter	0	0	0	0	0	0
Kostnader	-350	-350	-350	-350	-350	-350
315 Allmän kulturverksamhet						
Intäkter	1 537	625	645	645	645	645
Kostnader	-4 310	-5 635	-5 689	-5 689	-5 689	-5 689
320 Bibliotek						
Intäkter	55	45	45	45	45	45
Kostnader	-6 595	-6 623	-6 984	-8 284	-8 284	-8 284
340 Idrotts- och fritidsanl						
Intäkter	10 679	10 974	10 609	11 012	11 012	11 012
Kostnader	-23 125	-24 153	-24 147	-24 760	-24 760	-24 760
350 Fritidsgårdar						
Intäkter	77	75	75	75	75	75
Kostnader	-1 286	-1 272	-1 554	-1 554	-1 554	-1 554
Nettokostnader	-30 040	-32 866	-33 893	-35 403	-35 403	-35 403

Investeringsbudget, netto (tkr)	Budget 2016	Plan 2017	Plan 2018	Plan 2019
<i>Projekt</i>				
Utrustning till gym	650		500	
Utebad, tillgänglighet				200
Utedass	200	200	200	
Eljusspår	600			200
Läktare Österbybruk	350			
Arbetsmiljöåtgärder sim- sporthall	200		600	200
Duk till Alundabadet		1 200		
Kassaombyggnad sim- o sporthall		600		600
Div investeringar sim- och sporthallar			700	400
RFID system	600			
Kultur för unga, media		500	500	500
Div investeringar interiör bibliotek				400
Summa	2 600	2 500	2 500	2 500

Barn- och utbildningsnämnden

Verksamhetsområde

I barn- och utbildningsnämndens uppgifter ingår bland annat att leda och samordna verksamheten inom:

- Förskola och övrig barnomsorg
- Fritidshem
- Grundskola
- Grundsärskola
- Kulturskola
- Gymnasieskola
- Vuxenutbildning

Barn- och utbildningsnämnden ska verka för en helhetssyn på omsorgen, utbildningen och fritiden för barn och ungdom, samt fastställa särskilda program för hur den integrationen och målsättningen bäst ska ske.

Barn- och utbildningsnämnden ska verka för en helhetssyn på omsorgen, utbildningen och fritiden för barn och ungdom samt för den kommunala vuxenutbildningen. Nämnden ansvarar även för bidragsgivning, tillsyn och uppföljning av barnomsorg i alternativa driftsformer.

Utbildningen skall utformas i överensstämmelse med grundläggande demokratiska värderingar och de mänskliga rättigheterna som människolivets okränkbarhet, individens frihet och integritet, alla människors lika värde, jämställdhet samt solidaritet mellan människor. Var och en som verkar inom utbildningen skall främja de mänskliga rättigheterna och aktivt motverka alla former av kränkande behandling.

Utbildningen skall vila på vetenskaplig grund och beprövad erfarenhet (Skollagen 1 kap 5 §).

Omvärldsanalys

De mest framträdande omvärldsfaktorerna som styr barn- och utbildningsnämndens verksamhet är de nationella målen i läroplanen, skollagen, de kommunala målen, barn- och elev underlaget samt kommunens infrastruktur. Kommunens struktur med flera tätorter och därmed flera mindre skolenheter ger höga fasta kostnader i förhållande till elevantalet. Kommunens totala kostnad

per elev är högre än riket, men detta beror på höga lokalkostnader, kostnaden för undervisningen är lägre än riket.

Behörighet och rekrytering

Det är fortsatt svårt att rekrytera personal, särskilt ämneslärare inom praktisk-estetiska ämnen, förskollärare och fritidspedagoger. Kravet på legitimation för lärare och förskollärare gäller fullt ut från 1 juli 2015. Vilket innebär att ytterligare kartläggningar och konsekvensanalyser på respektive skolenhet måste göras.

Utbildningsnivå och studietradition

Östhammars kommun har en relativt låg utbildningsnivå jämfört med riket. I länet placerar sig Östhammar i mitten. Östhammars kommun har för avsikt att höja andelen studerande på högskola inom tre år efter avslutad gymnasieskola.

Enligt Skolverkets uppföljningar är föräldrarnas utbildningsbakgrund den enskilt viktigaste bakgrundsfaktorn för elevers studieframgångar (SIRIS). Det illustreras väl av elevernas resultat uppdelat per föräldrarnas högsta utbildningsnivå. Barn till föräldrar med eftergymnasial utbildning presterade bättre kunskapsresultat än barn till föräldrar med lägre utbildningsnivå. Det gäller såväl i riket som i Östhammar. Meritvärdet för barn till föräldrar med eftergymnasial utbildning hade ett snitt på 220,1 i meritvärde, medan barn till föräldrar med enbart gymnasial utbildning hade ett snitt på 174,3.

Resultat

Statistiken visar att elever i Östhammar, oavsett föräldrarnas utbildningsbakgrund presterade i något sämre än genomsnittet. (SIRIS). Drygt 76 procent av eleverna i Östhammar har nått målen i alla ämnen när de lämnar grundskolan i årskurs 9, snittet i länet ligger på drygt 76. procent. Andelen elever som blir behöriga till något yrkesgymnasieprogram ligger på 90 procent, och genomsnittet i länet på 89,6 procent. Andelen ungdomar som är behöriga till ett högskoleförberedande program ligger över läns- och rikssnittet.

Skolutveckling

Förvaltningen fortsätter med utvecklingen inom IKT, ledarskap, elevhälsan, entreprenörskap, mål och resultat och Lean. Förstelärarna i kommunen har fått individuell coaching i det pedagogiska uppdraget. Vidare satsar förvaltningen på fritidshemmens kvalitet. Alla rektorer har utifrån förvaltningens/nämndens övergripande handlingsplan, skrivit egna planer. Införandet av en ny lärplattform upphandlas för förskolan och grundskolan, för att bättre svara upp mot lagkraven på dokumentation.

Verksamhetsmål kopplat till god ekonomisk hushållning

Utgångspunkten för god ekonomisk hushållning är att resurserna i de verksamheter som kommunen själv är huvudman för ska användas på ett sätt så att förskolan och skolan utvecklas och utbildningsnivån i kommunen årligen höjs. De strategiska utvecklingsområdena måste samverka för att god ekonomisk hushållning ska åstadkommas. Det gäller alla skolformer.

För att utbildningen ska höjas behöver resultatet förbättras. Vi behöver höja andelen elever med godkänt i alla ämnen samt höja andelen elever som når kunskapskraven i alla ämnen. Vidare behöver vi se till att våra gymnasieelever får sitt examensbevis på tre år. Andelen vuxenstudier som fullföljer gymnasiala kurser måste höjas, även andelen elever som fullföljer SFI med godkända betyg.

En förutsättning för god ekonomisk hushållning är att verksamheterna bedrivs inom ramen för tilldelade medel. Resurser för annat än undervisning måste ställas mot den nytta dessa gör för undervisningen.

För att god ekonomisk hushållning ska uppnås behöver kommunen en effektivare skolstruktur. Alltför många skolor/förskolor kan inte bära sina egna kostnader. Det får till följd att verksamheterna inte verkar under likvärdiga förutsättningar.

Övriga mål och riktlinjer

Vi behöver stärka nyanländas lärande med utökad studiehandledning, modersmål och svenska som andra språk SVA. En satsning på en bra start i skolan är inte bara en bra start för nyanländas första tid i Östhammar.

Tidiga satsningar på nyanlända är en avgörande och långsiktig investering för den nyanlända individens liv i Sverige.

Ledarskapet i klassrummet behöver stärkas och utvecklas, för att åstadkomma mer motiverade elever och därmed även en bättre arbetsro. Tidiga upptäckter och tidiga insatser för barn i behov av särskilt stöd ska utvecklas. Det demokratiska uppdraget behöver förstärkas och skolans värdegrund förtydligas. Alla elever ska uppleva att de ges de förutsättningar de behöver för att utvecklas individuellt och den hjälp de behöver i sitt skolarbete för att utvecklas.

Kommunens aktivitetsansvar ligger inom Barn- och utbildningsnämndens verksamhet och behöver enligt ny lag förstärkas och utvecklas. Kommunen ska löpande hålla sig informerad om hur de ungdomar i kommunen som fullgjort sin skolplikt men som inte fyllt 20 år är sysselsatta i syfte att kunna erbjuda dem lämpliga individuella åtgärder.

Tydliga och stödjande strukturer för ledning, samarbete och inflytande ska finnas på alla arbetsplatser inom barn- och utbildningsnämndens ansvarsområde, och all personal ska ges möjlighet att utveckla sina kompetenser så att de svarar upp mot verksamhetens krav. Individuell lönesättning ska tillämpas.

Verksamhetsförändringar och konsekvenser 2016

- Beslutet om lärarlegitimation innebär att vi måste säkerställa att ämnesbehörigheten överensstämmer med den undervisning som bedrivs. En fortsatt satsning på lärarlyftet innebär att budgeten för lärarfortbildning utökas.
- Enligt en ny lag som träder i kraft 1/1 2016 behöver vi starta upp en mottagningsenhet för nyanlända. En nyanländ elev ska inom två månader från det att han eller hon för första gången tagits emot i skolväsendet placeras i en årskurs som är lämplig med hänsyn till hans eller hennes ålder, förkunskaper och personliga förhållanden i övrigt. Detta medför extra kostnader för anställning av specialpedagog för att kunna nå lagkraven.
- Förvaltningen har ett inkluderande syn-

Verksamhetsplan

sätt, vilket innebär att vi ska se till att skapa lärandemiljöer för alla barn/elever. Men det finns barn/elever som inte fungerar i större sammanhang som vi måste ta hand om på annat sätt. Det är barn som har svåra tal och kommunikationssvårigheter. För att ge de barnen de förutsättningar de behöver för sitt lärande kommer vi att starta en ny stödenhet. Extrakostnader för specialpedagog och logoped.

- Bygga upp ett "teknikcentrum" i Gimo för för- och grundskola samt gymnasiet. Kostnader för hyra och inköp av utrustning.
- Satsa på lärarlöner, så vi kan vara en konkurrenskraftig kommun och en attraktiv arbetsgivare. Som det ser ut med den uppräknings vi fått för 2016, kommer vi inte kunna satsa på våra lärarlöner.
- Satsning på högre vuxentäthet på förskolan. För att hålla de nyckeltal för förskolan som kommunfullmäktige tidigare haft som mål. Det vill säga 5,4 barn per vuxen.
- Ett utökat ansvar för aktivitetsansvaret, det vill säga minska antalet ungdomar i risk för utanförskap. Nyanställning med en tjänst. En kostnad på ca 500 000.
- Fortsatt satsning på införandet av IKT. Vi går in i ett skede där det på högstadieskolorna görs en satsning på 1:1 med digitala enheter. Därefter kommer en förtätning ske på F-6.
- Unikum e-tjänst för pedagogisk dokumentation, lär- och kommunikationsplattform kommer att implementeras, för förskola och grundskola. Där lagstadgad dokumentation ska göras, såsom omdömen, individuella utvecklingsplaner IUP, åtgärdsprogram, särskilda anpassningar och förebyggande arbete mot kränkningar i grundskolan. Den totala kostnaden per år blir ca 665 000, vilket är den dubbla kostnaden mot tidigare plattform.

Verksamheten 2017-2019

En viktig del i en social hållbar utveckling är lärandet. Såväl barn, ungdom som vuxen ska må bra och utvecklas och känna sig delaktig i samhället. Villkoren för alla människor ser olika ut och där måste våra stödfunktioner ge möjlighet till allas lärande och utveckling. Syftet med en lärande kommun är att höja kommuninvånarnas förståelse för vikten av kunskap och utbildning och känna sig stolta över utbildningsnivån.

Vi behöver höja utbildningsnivån och utbildningssystemets rykte ska förbättras. Vi behöver satsa på en kulturförändring där högre förväntningar finns i alla led i vår verksamhet. Vår satsning på lärarlöner fortsätter. Utbildningar inom särskilt stöd och extra anpassningar.

Investeringar

Enligt plan kommer BOU att investera 4,3-4,6 mkr per år, åren 2016-2019. Tillkommer nybyggnation eller ombyggnation av Frösåkersskolan i Östhammar som beräknas ske under planperioden.

Verksamhetsmått	Bokslut 2014	Budget 2015	Budget 2016	Plan 2017	Plan 2018	Plan 2019
Förskola						
Antal barn i egen förskola (st)	856	837	838	838	838	838
Bruttokostnad/barn (kr)	110 347	118 948	118 227	121 150	123 995	126 852
Antal barn i annan kommun (st)	13	13	13	13	13	13
Kostnad/barn (kr)	119 308	137 308	123 142	123 142	123 142	123 142
<i>Öppen förskola</i>						
Antal kommunala enheter (st)	1	1	1	1	1	1
Kostnad/enhet (kr)	362 900	446 760	669 677	669 677	669 677	669 677
Pedagogisk omsorg						
Ant barn i egna familjedagh (st)	108	113	110	110	110	110
Bruttokostnad/barn (kr)	101 506	70 072	72 758	72 758	72 758	72 758
Antal barn i privata familjedag- hem och i annan kommun (st)	96	92	92	92	92	92
Kostnad/barn (kr)	69 177	68 739	78 209	78 209	78 209	78 209
Skolbarnomsorg						
Ant barn i egen verksamhet (st)	810	802	806	806	806	806
Bruttokostnad/barn (kr)	34 254	40 511	39 766	39 859	39 859	39 859
Antal barn i annan kommun (st)	14	10	14	14	14	14
Kostnad/barn (kr)	36 214	56 100	36 071	36 071	36 071	36 071
Grundskola						
Ant elever i egen verksamhet (st)	2 104	2 105	2 104	2 125	2 140	2 157
Nettokostn/elev (kr) exkl skolskjuts	90 195	91 673	91 135	90 917	90 944	90 945
Antal elever i annan kommun och i fristående skolor (st)	84	80	85	86	86	87
Kostnad/elev exkl skolskjuts (kr)	110 021	109 650	103 685	102 480	102 480	101 302
Grundsärskola						
Ant elever i egen verksamhet (st)	17	15	15	15	15	15
Nettokostn/elev (kr), exkl skolskjuts	367 188	398 304	415 982	415 982	415 982	415 982
Antal elever i annan kommun och i fristående skolor (st)	1	1				
Kostnad/elev (kr), exkl skolskjuts	489 400	622 000				
Gymnasieskola						
"Antal elever i egen verksamhet (Bruksgymn & Forsmark st)"	354	344	344	336	331	335
Nettokostn/elev (kr), exkl skolskjuts	133 604	135 282	142 037	146 089	148 996	147 922
Ant elever i annan kommun (st)	204	206	199	194	192	193
Kostnad/elev (kr), exkl skolskjuts	121 696	116 724	129 874	133 221	134 609	133 911
"Ant elever i fristående skola (inkl Wilhelm Haglunds Gy) (st)"	196	208	168	163	161	163
Kostnad/elev (kr), exkl skolskjuts	124 337	115 601	131 048	135 067	136 745	135 067
Gymnasiesärskola						
Ant elever i annan kommun (st)	18	20	20	20	20	20
Kostnad/elev (kr), exkl skolskjuts	308 128	322 473	283 305	283 305	283 305	283 305
Kulturskola						
Ant elever	504	450	505	505	505	505
Nettokostn/elev (kr)	10 001	11 549	12 116	12 116	12 116	12 116

Verksamhetsplan

Resultaträkning (tkr)	Bokslut 2014	Budget 2015	Budget 2016	Plan 2017	Plan 2018	Plan 2019
Intäkter (+)	58 762	48 128	44 777	44 777	44 777	44 777
Kostnader (-)	-531 909	-540 480	-549 438	-552 138	-554 638	-557 238
Personalkostnader	-285 267	-297 225	-301 318	-304 018	-306 518	-309 267
Lokalkostnader	-82 746	-87 755	-89 510	-89 510	-89 510	-89 510
Övriga kostnader	-163 896	-155 500	-158 610	-158 610	-158 610	-158 610
Nettokostnader	-473 147	-492 352	-504 661	-507 361	509 861	-512 461
Driftbudget (tkr) <i>Verksamhet</i>	Bokslut 2014	Budget 2015	Budget 2016	Plan 2017	Plan 2018	Plan 2019
100 Politisk verksamhet						
Intäkter	0	0	0	0	0	0
Kostnader	-740	-928	-937	-937	-937	-937
130 Övrig politisk verksamhet						
Intäkter	0	0	0	0	0	0
Kostnader	0	-296	-299	-299	-299	-299
330 Kulturskola						
Intäkter	532	240	253	253	253	253
Kostnader	-5 572	-6 173	-6 371	-6 371	-6 371	-6 371
400 Öppen förskola						
Intäkter	0	0	0	0	0	0
Kostnader	-363	-631	-636	-636	-636	-636
407 Förskola						
Intäkter	26 493	23 101	11 581	11 581	11 581	11 581
Kostnader	-99 842	-101 086	-103 533	-105 533	-107 533	-109 533
412 Familjedaghem						
Intäkter	2 545	431	2 829	2 829	2 829	2 829
Kostnader	-20 149	-17 659	-18 235	-18 235	-18 235	-18 235
425 Skolbarnomsorg						
Intäkter	1 854	324	7 648	7 648	7 648	7 648
Kostnader	-29 472	-32 605	-33 401	-33 401	-33 401	-33 401
435+440 Grundskola inkl förskoleklass						
Intäkter	9 929	7 878	9 042	9 042	9 042	9 042
Kostnader	-218 759	-216 693	-220 467	-221 167	-221 667	-222 267
443 Obligatorisk särskola						
Intäkter	384	275	111	111	111	111
Kostnader	-8 635	-7 928	-7 847	-7 847	-7 847	-7 847
450 Gymnasieskola						
Intäkter	13 836	13 886	12 328	12 328	12 328	12 328
Kostnader	-113 812	-115 923	-115 776	-115 776	-115 776	-115 776
453 Gymnasiesärskola						
Intäkter	0	0	0	0	0	0
Kostnader	-7 373	-7 610	-7 686	-7 686	-7 686	-7 686
472 Vuxenutbildning*						
Intäkter	2 382	1 825	0	0	0	0
Kostnader	-15 495	-14 549	-12 871	-12 871	-12 871	-12 871
499 Nämndövergripande						
Intäkter	634	128	944	944	944	944
Kostnader	-10 583	-17 306	-20 275	-20 275	-20 275	-20 275

Verksamhetsplan

Driftbudget (tkr) <i>Verksamhet</i>	Bokslut 2014	Budget 2015	Budget 2016	Plan 2017	Plan 2018	Plan 2019
513 Insatser enl LSS o LASS						
Intäkter	174	40	41	41	41	41
Kostnader	-1 113	-1 093	-1 104	-1 104	-1 104	-1 104
Nettokostnader	-473 147	-492 352	-504 661	-507 361	-509 861	-512 461

* Verksamheten Vuxenutbildning inom BOU består av delarna Komvux grund, Komvux gym, Sär-
vux, Högskoleutbildning/Yrkeshögskola (YH), Svenska för Invandrare (SFI) och Uppdragsutbildning.
Nämnden väljer att fördela en ram till verksamheten och uppdra åt rektor att fördela ramen mellan
delverksamheterna utifrån lagkrav och behov

Investeringsbudget, netto (tkr)	Budget 2016	Plan 2017	Plan 2018	Plan 2019
<i>Projekt</i>				
Ofördelade investeringar	4 300	4 400	4 500	4 600
Summa*	4 300	4 400	4 500	4 600

Socialnämnden

Verksamhetsområde

Socialnämnden ansvarar för äldre och personer med funktionsnedsättning, individ- och familjeomsorg samt verksamhet enligt alkohollagstiftning. Vid olika former av krisituationer har förvaltningen beredskap utifrån ansvar bl. a vad gäller psykiskt och socialt omhändertagande av grupper och enskilda.

Verksamheten är i huvudsak reglerad genom lagstiftning och föreskrifter vilket innebär att kostnader såsom placeringar av barn och ungdom, avancerad rehabilitering, försörjningsstöd, hemsjukvård mm. är komplicerade att påverka i sin helhet. Exempelvis ger en ökad arbetslöshet en ökning av försörjningsstödet, en svår trafikolycka ökande kostnader för rehabilitering. Beslut om insatser kan överklagas och prövas i domstol. Socialstyrelsen (IVO) gör regelbunden tillsyn i verksamheterna. Inte minst med syfte att enskilda får insatser enligt lagstiftning och att verksamheten håller god kvalitet.

Översiktlig sammanställning av insatser:

- Förebyggande insatser, kontaktpersoner, familjerätt, öppenvårdsinsatser, familjehem, institutionsvård, försörjningsstöd, familjerådgivning, ungdomsmottagning, insatser inom familje- och missbrukarvården, boende för ensamkommande flyktingbarn, socialpsykiatri samt alkoholtillstånd.
- Särskilt boende SoL (Socialtjänstlagen) och LSS (lagen om stöd och service till vissa funktionshindrade), avlastning/växelvård, matförsörjning, hemtjänst, hemsjukvård, rehabilitering, närvårdsenhet i samverkan med landstinget, tekniska hjälpmedel, trygghetstelefon, stödboende, korttidsboende, korttidsvistelse, personlig assistans, avlösarservice, ledsagare och beslut enligt lagen om färdtjänst.

Omvärldsanalys

Den demografiska utvecklingen i ett framtidsperspektiv visar att volymen äldreomsorg och därigenom kostnaderna kommer

att öka.

En tydlig utvecklingstendens inom äldreomsorgen är att enskilda i allt högre grad ges möjlighet till valfrihet. Detta gäller såväl innehållet i och vem som ska utföra tjänsten. Valfrihet enligt Lagen om valfrihetssystem (LOV) har införts inom hemtjänst och familjerådgivning.

En utgångspunkt för den framtida omsorgen och vården av äldre är vilka behov som kan komma att uppstå i framtiden. Behov av vård och omsorg är störst i de högre åldrarna.

Östhammars kommun har jämfört med länet och riket en större andel äldre invånare. Andelen 65-åringar och äldre var för år 2007 ca 20 procent, för 2013 är motsvarande siffra 24,4 procent, för riket 18 procent. Andelen 80-åringar och äldre är för Östhammars kommun 6,2 procent.

Vårdtiderna på sjukhusen har avsevärt förkortats och bedömningen är att denna utveckling fortsätter. Allt fler personer vårdas i det ordinära boendet av kommunens hemsjukvård. Antalet personer med demenssjukdom ökar i takt med de demografiska förändringarna.

Gruppen de mest sjuka äldre förväntas öka vilket gör att vård- och omsorgsinsatser måste koordineras så effektivt som möjligt. Med de mest sjuka äldre avses personer som har någon komplicerad diagnos eller flera olika problem med nedsatt rörlighet och ork, samt behov av rehabiliterande och/eller funktionsuppehållande insatser under lång tid. Sammantaget har gruppen multisjuka en skör och snabbt föränderlig livssituation med återkommande omprövning av vård-, omsorgs- och rehabiliteringsinsatser.

Insatser med stöd av tekniska hjälpmedel ökar kontinuerligt. Kognitiva hjälpmedel beräknas öka i omfattning.

För att möta delar av dessa framtidsfaktorer med bibehållen god kvalitet i verksamheten och till rimliga kostnader, pågår ett förändringsarbete inom vård och omsorg till ett mer rehabiliterande och hälsofrämjande – saluto-

Verksamhetsplan

gent arbetssätt. Detta innebär att enskilda får stöd att behålla och utveckla sina förmågor i vardagliga aktiviteter och därmed så långt det är möjligt bo kvar i det ordinära boendet. Vidare ges ett mer omfattande stöd till personer som vårdar anhöriga.

Inom den kommunala psykiatriverksamheten uppstår inom de närmaste åren behov av särskilda satsningar, framför allt vad gäller boende och stödinsatser. Det sker bl a genom gemensamma överenskommelser och nationella riktlinjer. Ett exempel på detta är den sk prioriteringen som fokuserar på områdena sysselsättning, boende och brukarmedverkan. Inom närvårdsarbetet är och kommer arbetet med målgruppen att vara högt prioriterat.

Den framtida personalförsörjningen är en utmaning. I en sannolikt krympande arbetsmarknad vad gäller tillgång på personal ökar verksamhetsvolymen och personalbehovet inom socialnämndens ansvarsområde. För att klara utmaningen krävs krafttag bl. a. vad gäller sysselsättningsgrader och en utökad attraktivitet av vård och omsorgsycket. Socialförvaltningen ingår som en part i Vård och Omsorgscollege vars syfte är att marknadsföra arbete i vård och omsorg samt påverka innehållet i utbildningarna så att eleverna får den kompetens som verksamheterna kräver. Ett omfattande valideringsprojekt inleddes under 2011. Ca 100 vårdbiträden kommer under en 3-års period valideras till undersköterska. Under kommande år behövs ytterligare insatser. Östhammars kommun ska attrahera ny och behålla tidigare personal genom sitt goda rykte som en offensiv arbetsgivare som erbjuder goda anställningsvillkor.

Socialnämnden har under senaste åren redovisat ökande kostnader för det ekonomiska biståndet bl.a. beroende på förändringar i socialförsäkringssystemet och effekter av lågkonjunktur i landet. En tendens som också gäller riket. Utvecklingen beräknas fortgå under de närmaste åren. På grund av samhällsutvecklingen inom bl.a alkoholområdet behövs ytterligare satsningar inom såväl det förebyggande som det behandlande missbruksarbetet.

Kommunen ska utveckla samordningsinsatser som rör barn och ungdomar bl.a inom alkohol- och drogområdet.

Samverkan – kommunen och – landstinget med människan i centrum är en grundförutsättning för att uppnå god kvalitet och tillgänglighet.

Uppbyggnad av närvård i samverkan med landstinget pågår inom samtliga verksamhetsområden. Närvårdsenheten vid Östhammars vårdcentrum är ett unikt exempel på detta.

Nyproduktion och ombyggnation av äldreboenden genomförs i enlighet med äldreplanen under perioden fram till år 2017.

IT-teknikutveckling inom såväl vården som omsorgen beräknas fortgå i en allt snabbare takt och kan tas tillvara för utveckling av kvalitet i verksamheten, skapa trygghet för brukaren samt underlätta för personal i den dagliga driften.

Verksamhetsmål kopplat till god ekonomisk hushållning

Kommunfullmäktiges prioriterade mål för tidsperioden 2015-2018 berör följande områden:

- ge goda förutsättningar för barn och unga att möta framtidens utmaningar
- stöd och omsorgsverksamhet som utgår ifrån individens behov och värdighet
- gott bemötande och hög tillgänglighet
- invånare som upplever ökade förutsättningar för delaktighet
- ett gott företagsklimat
- en attraktiv kommun där befolkningen trivs och kontinuerligt ökar
- en kommun med minskad miljöpåverkan
- ekonomi och verksamhet med god ekonomisk hushållning
- attraktiv arbetsgivare

Styrtal och aktiviteter redovisas i separat handling.

Övriga mål och riktlinjer

Fullmäktiges övergripande mål och riktlinjer är vägledande för verksamheten. I socialnämndens mål uttalas att all verksamhet ska kännetecknas av trygghet, meningsfullhet och värdighet. Värdighetsgarantier gäller inom vård och omsorg. I varje ärende där barn är inblandad ska barns bästa enligt FN:s barnkonvention beaktas. Arbetets inriktning ska vara sådant att öppenvårdsin-

satser erbjuds i första hand där så är möjligt. Förebyggande och tidiga insatser prioriteras. Arbetet bedrivs med ett rehabiliterande och hälsofrämjande – salutogent förhållnings-sätt, där utgångspunkten tas i den egna för-mågan. Samverkan såväl internt som externt ska prioriteras. Verksamheten ska också fort-sättningsvis fokuseras på en budget i balans. Nämndens målsättning är en god kvalitet i alla verksamheter. Kommunens miljöpolicy är vägledande vad gäller minskad miljöpå-verkan exempelvis genom sparsam bilkör-ning.

Fortsatt omställning till ett mer rehabilite-rande och hälsofrämjande - salutogent ar-betssätt med syfte att bl. a förlänga möjlig-heten till kvarboende. Målsättningen med det rehabiliterande och hälsofrämjande – sa-lutogena förhållningssättet är ökad livskva-litet för den enskilde genom att möjliggöra delaktighet och egen kontroll, bibehålla och utveckla sina förmågor i vardagliga aktivite-ter. Inriktningen ger positiva ekonomiska ef-fekter genom att möjligheten till att bo kvar i det egna boendet utökas.

- Fortsatta kompetensutvecklingsinsat-ser mot ett rehabiliterande och hälso-främjande – salutogent arbetssätt ska genomföras med fokus på det sociala innehållet i vardagen.
- Mötesplatser ska finnas för att erbjuda social gemenskap och meningsfulla ak-tiviteter.
- Kultur är viktig för människors livskva-litet. Direkta kulturaktiviteter ger posi-tiva resultat för rehabilitering. Aktivi-teter i samverkan med kulturnämnden och frivilligorganisationerna ska därför fortsätta att utvecklas med syfte att till-varata det friska, människors välbefin-nande, stimulans och delaktighet.
- Tillgodose språkliga minoritetsgrup-pers särskilda behov av vård och om-sorg

Förstärkning av det förebyggande arbetet samt tillskapande av hemmaplanslösningar för barn och ungdom genom bl. a:

- Analysera och genomföra insatser i samverkan med andra parter med hän-syn tagen till socioekonomiska effekter av tidiga insatser.
- Fortsatta kompetensutvecklingsinsatser

för personal i öppenvårds- och hem-maplanslösningar

- Utveckling av det förebyggande arbetet genom samverkan med social-, barn - och utbildnings-, kultur- och fritidsför-valtningen ska fortsätta.
- Samarbete mellan kommuner och för-valtningar med syfte att uppnå högre kvalitet i vården av omhändertagna barn
- Utöka och differentiera stödet till famil-jehem och föräldrar till placerade barn

Fortsätta insatser i samverkan med andra parter i syfte att minska behovet av försörjningsstöd till ungdomar i åldersgruppen 18-24 år.

Förstärkning av stödet till anhörigvårdare.

Samarbetet med frivilligrörelsen priorite-ras.

Förstärkning av verksamhet för vuxna missbrukare genom:

- Utveckling av intern och extern samver-kan kring verksamhet för vuxna miss-brukare

Förebygga drogproblem genom ett starkt engagemang och målmedvetet arbete

Beakta funktionshindrades rättigheter

Välkomna nya människor där mångfald ökar vår styrka

Verksamhetsförändringar och konsekvenser 2016

Prognos för 2015 visar ett överskott om ca 4,0 Mkr i huvudsak på grund av minskade hyreskostnader för Solgården. För 2016 fö-reslår kommunstyrelsen den preliminära budgetramen till 404 693 tkr dvs en uppräkn-ning av 2015 års ram med 2,5 procent. Före-liggande budgetförslag kräver fortsatta an-passningar till brukares behov, lagkrav samt bibehållande av kvaliteten i verksamheten. Framförallt beroende på den gynnsamma kostnadsutvecklingen inom socialförvalt-ningen under 2014 och 2015 bedömer dock socialnämnden att den preliminära budget-ramen ger förutsättningar för att bedriva en kvalitativt god verksamhet under 2016. So-cialnämnden har sänkt kostnaderna för äld-reomsorgen från 52 727 kronor per invånare 65 år och äldre för 2012 till 47 107 kronor för 2014. Enligt socialstyrelsens brukarenkäter

för motsvarande tidsperiod är kvaliteten i verksamheten fortsatt mycket god. Individ och familjeomsorgens nettokostnader ligger på drygt 60 procent av rikets genomsnittliga kostnader.

Prioriterade insatsområden 2016:

- Införande av metodstödet ÄBIC (äldres behov i centrum) för handläggning och verkställighet 600 tkr
- Konsultstöd för utvecklingsarbete inom myndighetsutövning vård och omsorg med syfte, rättsäker och likvärdig behovsbedömning 500 tkr
- Kompetensutveckling genom valideringsutbildning med syfte att stärka den grundläggande kompetensen för undersköterskor 3 000 tkr
- Utveckling och organisering av stöd i boende enligt LSS och SOL med syfte att tillskapa servicebostad för personer med funktionsnedsättning 2 500 tkr
- Inrättande av ny tjänst som systemansvarig för verksamhetssystem - IT 600 tkr
- Kompetensutveckling för chefer bl. a. vad gäller resursplanering 800 tkr
- Utveckling av kultur i vården med syfte att förebygga ohälsa 600 tkr
- Utveckling av anhörigstöd bl.a. genom tillskapande av ett anhörigcentrum 500 tkr
- Personalbefrämjande insatser (arbetsmiljö, frisktal) handlingsprogram påbörjas under hösten 2015.
- Kompetensförsörjning.
- Förstärka och utveckla öppenvårdsinsatser.
- Upphandling sociala IT-system.
- Dialog och samverkan med syfte att tillvarata innevånarnas och olika målgruppers förslag och synpunkt.
- Möjlighet till utökade sysselsättningsgrader-flexibla schemalösningar som bl.a. motverkar ofrivilliga delade turer inom vård och omsorg.
- Rehabilitering och habilitering i form av teamarbete, legitimerad personal samt översyn av ansvarsförhållanden mellan kommun och landsting.
- Utveckla rehabiliterande insatser i hemmiljö.

- Översyn/förändringar av korttidsplatser för avlastning och rehabilitering.
- Anpassning av verksamhet till statlig satsning, kommun-landsting gällande de mest sjuka äldre.
- Fortsatt satsning rörande ungdomar 18-24 år som uppbär försörjningsstöd.
- Utveckling av öppenvårdsinsatser för barn och ungdom.
- Framtagande av äldreplan för åren 2018 och framåt.
- Särskilda lönesatsningar för svårrekryterade personalkategorier.
- Fortsatt prioritering av närvårdsarbetet tillsammans med landstinget.
- Anpassning av verksamhetsvolym till budgetförutsättningar, lagar, förordningar, nationella riktlinjer och ett ökande vårdbehov.
- Uppföljning av genomförd organisationsförändring inom vård och omsorg.
- Särskilt uppmärksamma äldres användning av läkemedel med syfte att minimera läkemedelsrelaterade problem, översyn i samverkan med landstinget.
- Utvärdering av pågående projekt serviceinsatser inom hemtjänsten.
- Särskilt beakta och prioritera insatser för personer som utsätts för våld i nära relation och barn som bevittnar våld.
- Fortsatt arbete med matkvalitet och med ökade inslag av ekologiska och lokala produkter i samverkan med tekniska utskottet.
- Fortsatt verksamhetsutveckling genom Lagen om valfrihet inom hemtjänst och daglig verksamhet.
- Utveckla arbete för barn och ungas psykiska hälsa.

Beroende på hur kostnadsutveckling inom förvaltningen utvecklas framgent pågår ytterligare konsekvensbeskrivningar av kostnadsreducerande insatser utifrån tre grundfrågeställningar.

1. Ytterligare effektiviseringar
2. Verksamhet som kan tas bort i sin helhet.
3. Intäktsökningar

Socialförvaltningen arbetar ständigt med kostnadseffektiviseringar i verksamheten. Verksamhetsförändringar genomförs i den takt som budgetförutsättningarna tillåter.

Verksamheten 2017 - 2019

Verksamhetsåret 2017

Äskande i enlighet med preliminär budgetram bl. a beroende på volymökningar med anledning av demografiska faktorer 404 700 tkr.

Verksamhetsåret 2018

Äskande i enlighet med preliminär budgetram bl. a beroende på volymökningar med anledning av demografiska faktorer 409 700 tkr.

Verksamhetsåret 2019

Äskande i enlighet med preliminär budgetram bl. a beroende på volymökningar med anledning av demografiska faktorer 409 700 tkr.

Kvantitet och kvalitet

Kvantitet beskrivs i tabellen verksamhetsmått nedan

Kvalitet

Socialnämndens äskande innebär en uppräkning av 2015 års budget ram med 2,5 procent.

Planeringen för perioden innehåller kompetensutvecklingsinsatser bl.a. inom följande områden:

- Implementering och uppföljning av värdegrunden samt värdegrundsgarantier för socialnämndens verksamhetsområden.
- Kontinuerlig fortbildning av personal.
- Rehabiliterande och hälsofrämjande – salutogent arbetssätt/förhållningssätt.
- Finsktalande personal ska erbjudas fördjupning i det finska språket i takt med att behovet ökar av finskspråkig personal inom hemtjänst och särskilt boende.
- Dokumentation.
- Datorkunskap.
- Ledarskapsutbildning, stimulera ledarskapet är en förutsättning för gott medarbetarskap.
- Familjebehandling.
- Myndighetsutövning och öppenvårdsinsatser för personer med beroendeproblematik samt barn och ungdom.
- Fortsatt implementering av Lean.
- Implementering av Kultur och Värderingar.

Åtgärder i syfte att behålla den personal vi har och motivera personer att söka arbete inom Socialförvaltningen:

- Förstärkning av sysselsättningsgrader i den takt budgeterade medel tillåter, med målsättningen att samtlig personal ska erbjudas önskad sysselsättningsgrad.
- Enhetlig introduktion av nyanställda och praktikanter.
- Utveckla möjligheten till karriär genom specialisering.
- Utveckling av friskvårdsarbetet.
- Utveckla former för att marknadsföra arbete i vård och omsorg.
- Utveckla ett gott mentorskap för nyanställda och praktikanter.
- Delta i Vård och omsorgscollege i länet och lokalt i kommunen.
- Aktivt jämställdhetsarbete.

Socialnämnden har infört ett kvalitetssäkringssystem inkluderande avvikelser och hantering av synpunkter från brukare, anhöriga och personal. Nämnd och förvaltningen arbetar vidare med utvärderingar, analyser, uppföljningar, riskbedömningar samt interna kontroller. Olika former av verksamhetsgenomlysningar utförs kontinuerligt med syfte att fördela resurser efter behov inom olika verksamhetsområden. Vid behov anlitas extern kompetens. SKL:s jämförelsetal vad gäller kostnader och volymer för landets kommuner analyseras noggrant varje år. Detsamma gäller Socialstyrelsens brukarenkäter och kvalitetsjämförelser.

Inspektionen för vård och omsorg (IVO) och Arbetsmiljöverket genomför årligen ett antal tillsyner av verksamheten vars resultat utgör underlag till kvalitetsförbättringar. Förvaltningen arbetar intensivt med kompetensutveckling. Med hänsynstagande till demografiska förändringar inom kommunen samt ökande statlig styrning vad gäller bl.a. personaltäthet vid särskilda boenden bedöms att verksamhetsvolym och kostnader ökar under budgetperioden 2016-2019.

Investeringar

Fortsatt utveckling av IT-struktur, tex kostnader i form av programvaror/licenser samt att Socialförvaltningen under år 2016 inför ett nytt verksamhetssystem.

Verksamhetsplan

Verksamhetsmått	Bokslut 2014	Budget 2015	Budget 2016	Plan 2017	Plan 2018	Plan 2019
Vård och Omsorg						
<i>Särskilt boende</i>						
Ant beslut Särskilt boende	322	322	322	322	322	322
Antal platser Särskilt boende	263	268	263	263	263	263
Bruttokostn/plats exkl lokal (tkr)	405	413	431	431	436	436
Bruttokostn/pl/dygn exkl lokal (kr)	1 111	1 131	1 181	1 181	1 196	1 196
<i>Ordinärt boende</i>						
Antal ärenden ordinärt boende	574	580	586	591	597	603
Bruttokostnad/ärende/år (tkr)	103	93	95	94	94	93
Antal trygghetslarm	558	558	558	558	558	558
Antal utförda timmar	112 204	114 448	116 737	119 072	121 453	123 882
<i>LSS</i>						
Personlig assistens	25	25	25	25	25	25
Personer med LSS-insats	183	183	183	183	183	183
Boende i gruppboendestad LSS	47	47	47	47	47	47
Bruttokostn gruppboendestad/pl/år exkl lokal (tkr)	551	571	586	586	593	593
Bruttokostn gruppboendestad/pl/dygn (kr)	1 510	1 565	1 605	1 605	1 624	1 624
<i>Övriga verksamheter</i>						
Antal färdtjänstintagare	858	858	858	858	858	858
Individ och Familjeomsorg						
<i>Missbrukarvård vuxna</i>						
Ant vård dygn vuxna missbr.	2 022	2 022	2 022	2 022	2 022	2 022
Bruttokostnad/dygn (kr)	1 800	1 800	1 845	1 845	1 867	1 867
<i>BoU</i>						
Antal vård dygn i familjehem	8 236	8 236	8 236	8 236	8 236	8 236
Bruttokostn/dygn familjehem (kr)	978	978	1 002	1 002	1 014	1 014
Antal vård dygn i HVB-hem	1 547	1 547	1 547	1 547	1 547	1 547
Bruttokostn/dygn HVB-hem (kr)	2 674	2 674	2 740	2 740	2 773	2 773
<i>Ekonomiskt bistånd</i>						
Antal hushåll	260	300	300	300	300	300
Genomsnittlig bidragstid (mån)	5,5	6,0	6,0	6,0	6,0	6,0
Snittkostn/hushåll ek bistånd (kr)	6 890	6 890	6 890	6 890	6 890	6 890

Anm. Nyckeltalen är preliminära och kan komma att ändras efter beslut i Socialnämnden
Bruttokostnader är framtagna utifrån ett antagande om förväntade volymförändringar och ökade kostnader samt med hänsyn tagen till tilldelad budgetram.

Resultaträkning (tkr)	Bokslut 2014	Budget 2015	Budget 2016	Plan 2017	Plan 2018	Plan 2019
Intäkter (+)	157 784	179 647	184 137	184 137	184 137	184 137
Kostnader (-)	-518 854	-574 347	-588 830	-588 830	-593 830	-593 830
Personalkostnader	-299 666	-323 047	-332 699	-332 706	-337 706	-337 706
Lokalkostnader	-40 711	-54 853	-56 224	-56 224	-56 224	-56 224
Övriga kostnader	-178 477	-196 447	-199 907	-199 907	-199 907	-199 907
Nettokostnader	-361 070	-394 700	-404 693	-404 693	-409 693	-409 693

Verksamhetsplan

Driftbudget (tkr)	Bokslut 2013	Budget 2014	Budget 2015	Plan 2016	Plan 2017	Plan 2018
<i>Verksamhet</i>						
100 Politisk verksamhet						
Intäkter	0	0	0	0	0	0
Kostnader	-816	-905	-928	-928	-928	-928
130 Övrig politisk verksamhet						
Intäkter	0	0	0	0	0	0
Kostnader	-390	-261	-268	-268	-268	-268
267 Tillståndsprovning						
Intäkter	339	350	359	359	359	359
Kostnader	-372	-350	-359	-359	-359	-359
500 Gemensam administration						
Intäkter	690	300	308	308	308	308
Kostnader	-15 143	-15 093	-15 470	-15 470	-15 470	-15 470
510 Insatser enl SoL o HSL						
Intäkter	117 441	128 215	131 420	131 420	131 420	131 420
Kostnader	-369 107	-399 048	-409 149	-409 149	-414 149	-414 149
513+520 Insatser enl LSS och LASS						
Intäkter	23 449	24 785	25 405	25 405	25 405	25 405
Kostnader	-75 073	-83 653	-85 744	-85 744	-85 744	-85 744
530 Färdtjänst						
Intäkter	0	650	666	666	666	666
Kostnader	0	-3 750	-3 844	-3 844	-3 844	-3 844
552, 558 Missbrukarvård vuxna						
Intäkter	192	89	91	91	91	91
Kostnader	-3 104	-4 766	-4 885	-4 885	-4 885	-4 885
554+557+568 Barn o ungdomsvård						
Intäkter	532	572	586	586	586	586
Kostnader	-26 049	-25 680	-26 322	-26 322	-26 322	-26 322
571 Övrig vuxenvård						
Intäkter	837	1 680	1 722	1 722	1 722	1 722
Kostnader	-1 122	-1 783	-1 828	-1 828	-1 828	-1 828
575 Ekonomiskt bistånd						
Intäkter	503	563	577	577	577	577
Kostnader	-14 140	-14 926	-15 299	-15 299	-15 299	-15 299
585 Familjerätt						
Intäkter	0	0	0	0	0	0
Kostnader	-1 365	-1 611	-1 651	-1 651	-1 651	-1 651
600 Flyktingmottagning						
Intäkter	13 801	22 442	23 003	23 003	23 003	23 003
Kostnader	-12 173	-22 520	-23 083	-23 083	-23 083	-23 083
Nettokostnader	-361 070	-394 700	-404 693	-404 693	-409 693	-409 693

Verksamhetsplan

Investeringsbudget, netto (tkr)	Budget 2016	Plan 2017	Plan 2018	Plan 2019
<i>Projekt</i>				
1 Ofördelade medel	800	800	800	800
2 Sjuksängar	200	200	200	200
3 Tekniska hjälpmedel	500	400	400	400
4 IT-investeringar	6 000	200	200	200
Summa	7 500	1 600	1 600	1 600

1. Ofördelade medel bl a för investeringsbehov gällande gemensamhetsutrymmen på särskilt boende.
2. Årligt behov av medel för inköp av sängar till ordinärt och särskilt boende.
3. Årligt behov av medel för inköp av rullstolar.
4. Uppstartskostnader i samband med införandet av ett nytt verksamhetssystem i form av integrationer, konsulthjälp, utbildning och inköp av teknik, samt kostnader för att påbörja införandet av E-tjänster inom förvaltningen.

