

PM Bedömning av bevarandestatus och risk för påverkan för fridlysta arter i Gammelbyn.

Östhammar, Östhammars kommun

Bakgrund

Östhammars kommun planerar att detaljplanelägga Gammelbyn för att bygga bostäder. Det har tidigare genomförts en naturvärdesinventering av området, under vilken det upptäcktes fyra arter som bör utredas om dom har gynnsam bevarandestatus. På uppdrag av Östhammars kommun genomför Naturföretaget under vintern 2018 en bedömning på bevarandestatus av fridlysta arter vid Gammelbyn. Samtliga fågelarter är fridlysta och omfattas av 4§ i artskyddsförordningen, men eftersom att många av arterna har gynnsam bevarandestatus så tar vi endast upp dem som även är rödlistade. Bedömningen av bevarandestatus baseras på fynd gjorda under Callunas inventering 2014, på fynd i Artportalen, på ArtDatabankens bedömning av utbredning och hotstatus för de sex arterna och på fyndstatistik från Uppland. Många av fågelarterna som tas upp i Callunas rapport är endera knutna till vatten eller har observerats långt utanför det planerade verksamhetsområdet och bedöms inte för gynnsam bevarandestatus.

Arter som bedöms i detta PM

Kärlväxter:

Nästrot – omfattas av 8§ i artskyddsförordningen

Blåsippa – omfattas av 9§ i artskyddsförordningen

Skogsknipprot – omfattas av 8§ i artskyddsförordningen

Nästrot

Nästrot har tidigare påträffats i några exemplar i naturvärdesobjekt 1, fynden från Callunas rapporten baseras på inrapporterade data från artportalen. Området där nästrot hittades beskrivs som blandskog med hassel och lundkaraktär.

Den största koncentrationen av nästrot i Sverige finns längs med upplandskusten och längs med kusten i Östhammars kommun är arten vanlig (se bilaga 1). Arten förekommer i södra och mellersta Sverige, i Norrland förekommer arten endast längs kusten enligt ArtDatabanken.

Den är bedömd som Livskraftig (LC) och de skattade värdena som bedömningen baserar sig på ligger alla inom intervallet för kategorin Livskraftig (LC) enligt den svenska rödlistan.

Vi bedömer att arten har en gynnsam bevarandestatus lokalt, regionalt och nationellt, och att den planerade verksamheten inte riskerar att påverka artens bevarandestatus. Bedömningen baseras på ovanstående beskrivning.

Blåsippa

Enligt inventeringen som genomfördes 2014 (av Calluna) finns det rikligt med blåsippa inom det planerade verksamhetsområdet.

Arten är vanlig och väl spridd i hela Uppsala län. I Östhammars kommun har arten påträffats i dom flesta av de 2,5x2,5 km rutor som inventerats i projektet Upplands flora (se bilaga 1).

Nationellt är arten enligt ArtDatabanken bofast i alla län. Den är vanlig i södra och mellersta Sverige, och förekommer även frekvent i södra Norrland. Den är bedömd som Livskraftig (LC) och de skattade värdena som bedömningen baserar sig på ligger alla inom intervallet för kategorin Livskraftig (LC).

Vi bedömer att arten har en gynnsam bevarandestatus på lokal, regional och nationell nivå, och att den planerade verksamheten inte riskerar att påverka artens bevarandestatus. Bedömningen baseras på ovanstående beskrivning.

Skogsknipprot

Skogsknipprot har tidigare påträffats i några exemplar i naturvärdesobjekt 1, fynden från Callunas rapport baseras på inrapporterade data från artportalen. Området där skogsknipprot hittades beskrivs som blandskog med hassel och lundkaraktär.

I Uppsala län finns skogsknipprot främst i norra och östra delen av länet (Älvkarleby, Tierp och Östhammars kommun), där den förekommer talrikt. I Östhammars kommun förekommer arten frekvent, med störst koncentration längs med kusten (se bilaga 1).

Nationellt är arten enligt ArtDatabanken bofast i alla län utom Västerbottens och Norrbottens län. Den har sina starkaste fästen i de östra och södra delarna av landet.

Den är bedömd som Livskraftig (LC) och de skattade värdena som bedömningen baserar sig på ligger alla inom intervallet för kategorin Livskraftig (LC).

Vi bedömer att arten har en gynnsam bevarandestatus på lokal, regional och nationell nivå, och att den planerade verksamheten inte riskerar att påverka artens bevarandestatus. Bedömningen baseras på ovanstående beskrivning.

Fåglar:

Spillkråka– omfattas av §4 i artskyddsförordningen, är upptagen i fågeldirektivets bilaga 1 och är klassad som sårbar (VU) enligt den svenska rödlistan

Spillkråka

Spillkråka observerades under naturvärdesinventeringen som utfördes 2014 av Calluna. Det planerade verksamhetsområdet har begränsats och påverkar en begränsad del av naturvärdesobjekt 1 där spillkråkan observerades.

Arten är vanlig och väl spridd i hela Uppsala län (se bilaga 1). Antal häckande par i Uppland 2008 var 1300 stycken och populationen visade en något ökande trend (Bill Douhan, 2013). I Östhammars kommun finns det många rapporter av spillkråka (Artportalen 2018-02-06).

Spillkråka förekommer i hela landet med störst koncentration i södra och mellersta Sverige. Spillkråka är fridlyst och rödlistad som Nära hotad (NT) enligt den svenska rödlistan. I de tidigare utgivna rapporterna om den svenska rödlistan har den bedömts som Livskraftig (LC). En minskning av populationen pågår eller förväntas ske. Minskningen avser kvalitén på artens habitat (minskad tillgång på lämpliga bo- och födotråd, minskad födotillgång) och antalet reproduktiva individer. Minskningstakten har uppgått till 25 (20–30) % under de senaste 15 åren. Beroende på vilka av de skattade värdena som används varierar bedömningen från Nära hotad (NT) till Sårbar (VU). Baserat på de troligaste värdena hamnar arten i kategorin Nära hotad (NT). Minskningstakten för den svenska populationen bedöms vara nära gränsvärdet för Sårbar (VU) (Artfakta 2018).

Vi bedömer att arten inte har gynnsam bevarandestatus nationellt. Regionalt och lokalt visar spillkråkan ingen tendens att minska och den planerade verksamheten riskerar troligen inte att påverka artens bevarandestatus. Bedömningen baseras på ovanstående beskrivning.

Källor

Andersson H. (2016). Naturvärdesinventering, NVI, Björnhålskogen i Alunda, Östhammars kommun, 2016. Calluna AB.

Richard Ottvall et al. (2012) Fåglarna i Sverige – antal och förekomst

Bill Douhan (2013) Fakta om Upplands häckande fågelarter - FÅGLAR I UPPLAND 3 | 2013

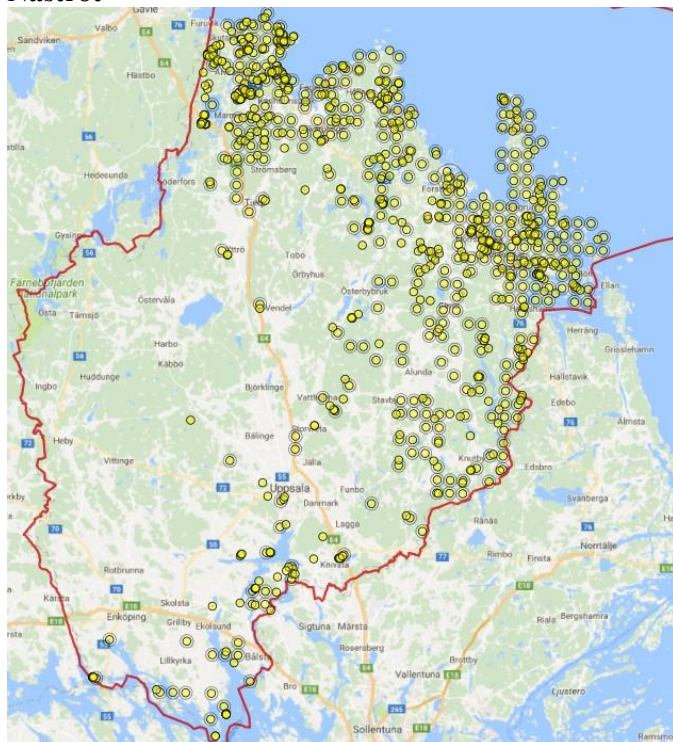
SLU. Artfakta.se. www.artfakta.se (2018-02-06)

SLU. Artportalen. www.artportalen.se (2018-02-06)

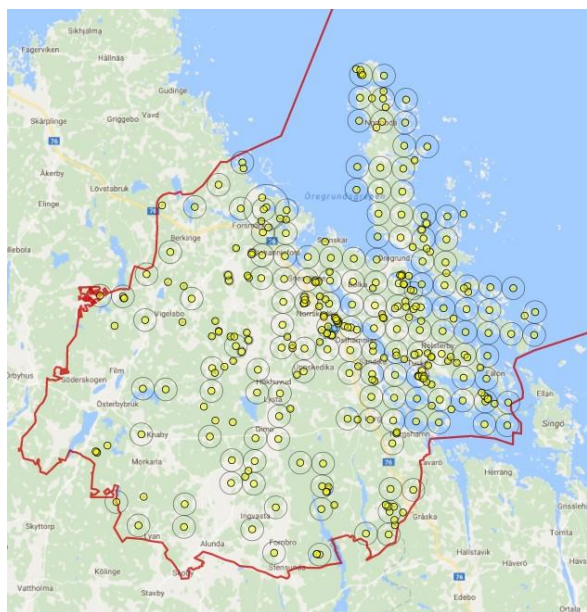
PM upprättat av: Arvid Löf, Naturföretaget

Bilaga 1. Utbredningskartor

Nästrot



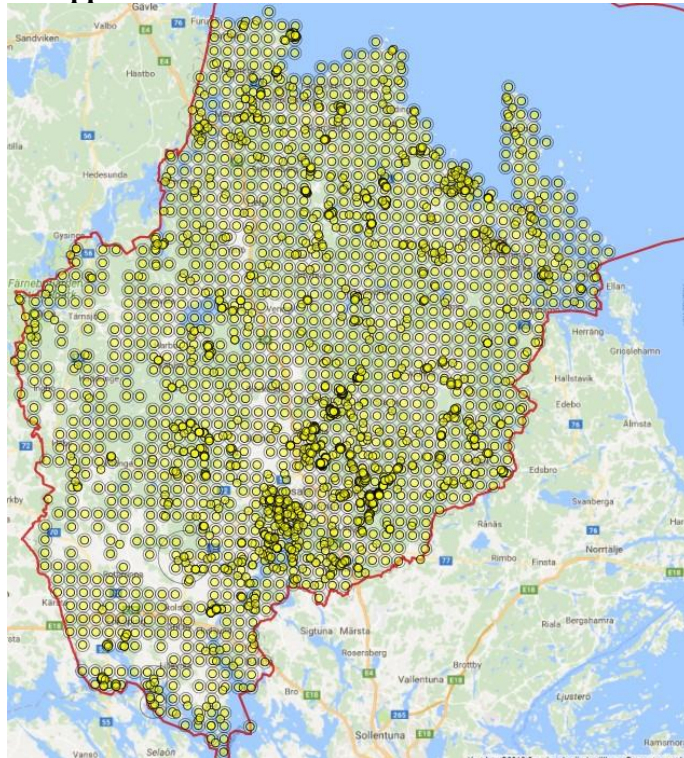
Figur 1. Fynd av nästrot i Uppsala län enligt Artportalen. Alla fynd är från 2000 eller senare och noggrannheten för fynden varierar mellan ± 1 meter till ± 1250 meter.



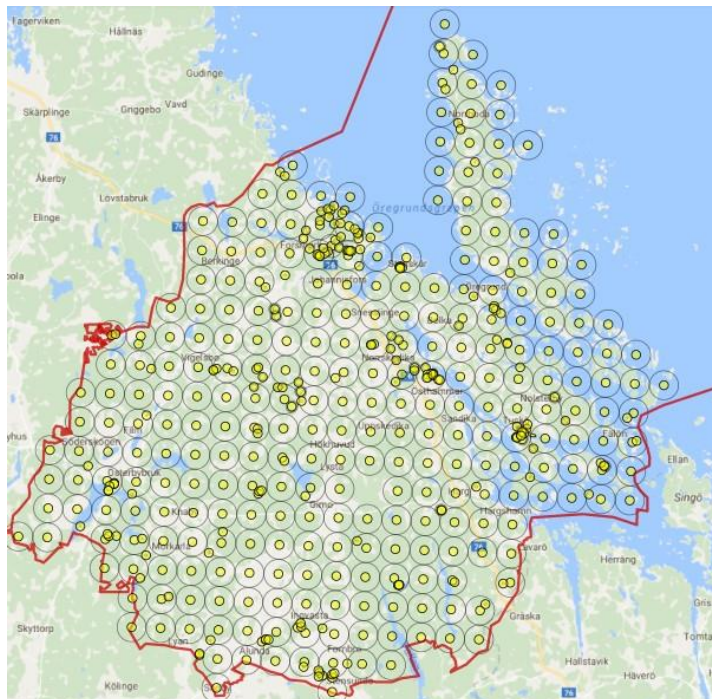
Figur 2. Fynd av nästrot i Östhammars kommun enligt Artportalen. Alla fynd är från 2000 eller senare och noggrannheten för fynden varierar mellan ± 1 meter till ± 1250 meter.

Bilaga 1. Utbredningskartor

Blåsippa



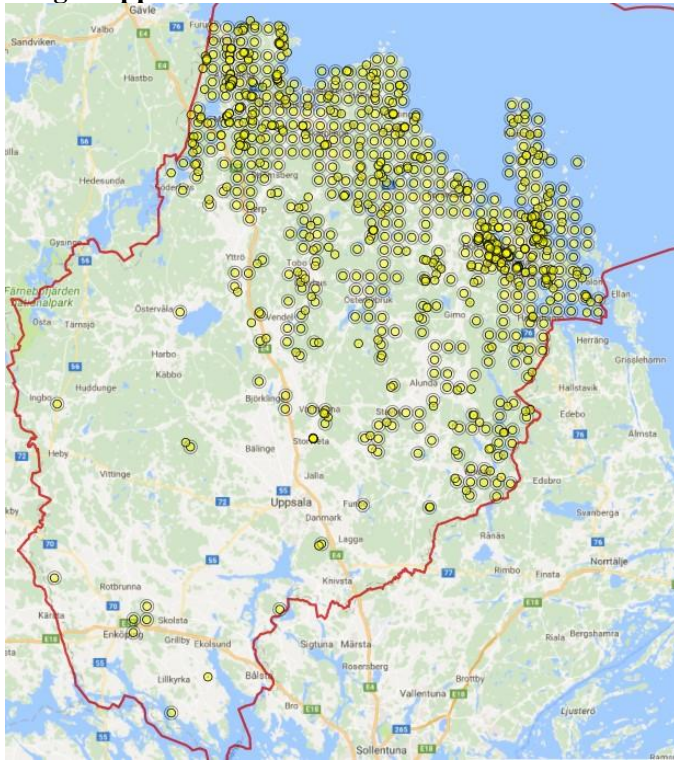
Figur 3. Fynd av blåsippa i Uppsala län enligt Artportalen. Alla fynd är från år 2000 eller senare och noggrannheten för fynden varierar mellan ± 1 meter till ± 1250 meter.



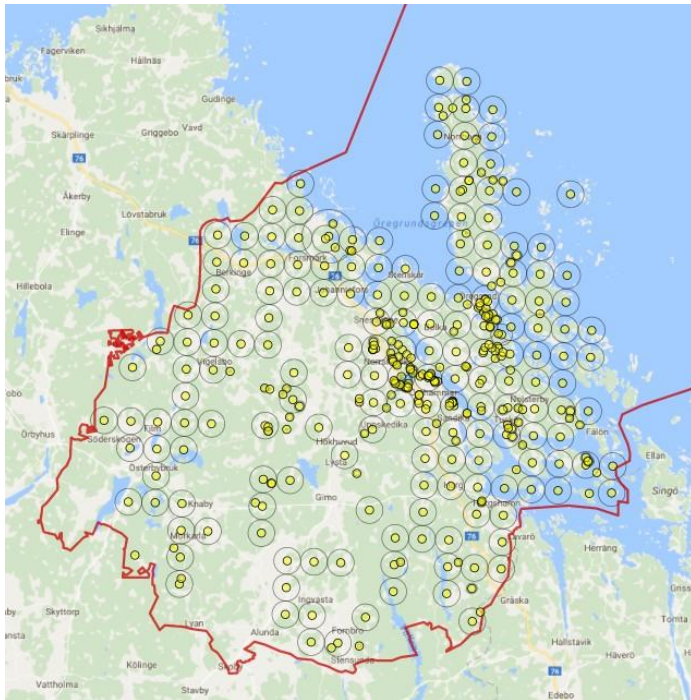
Figur 4. Fynd av blåsippa i Östhammars kommun enligt Artportalen. Alla fynd är från år 2000 eller senare och noggrannheten för fynden varierar mellan ± 1 meter till ± 1250 meter.

Bilaga 1. Utbredningskartor

Skogsknipprot



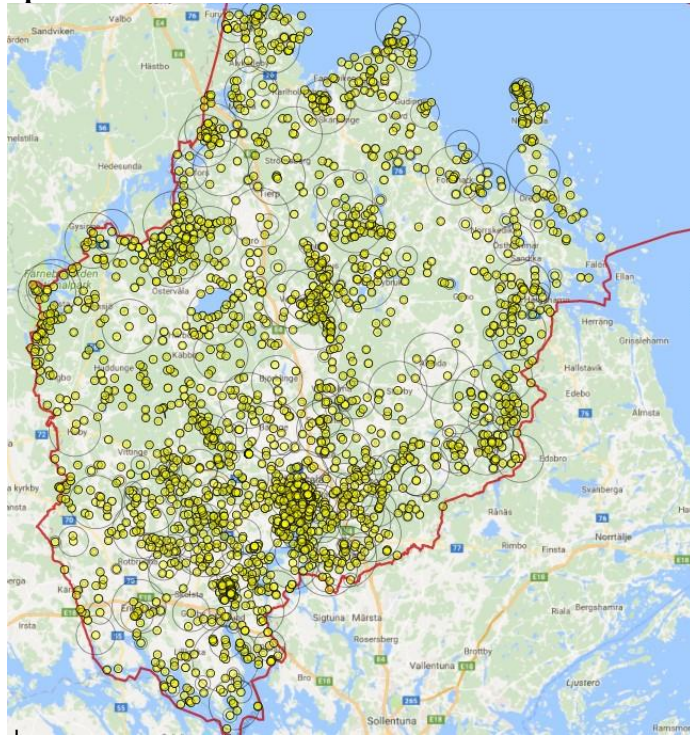
Figur 5. Fynd av skogsknipprot i Uppsala län enligt Artportalen. Alla fynd är från år 2000 eller senare och noggrannheten för fynden varierar mellan ± 1 meter till ± 1250 meter.



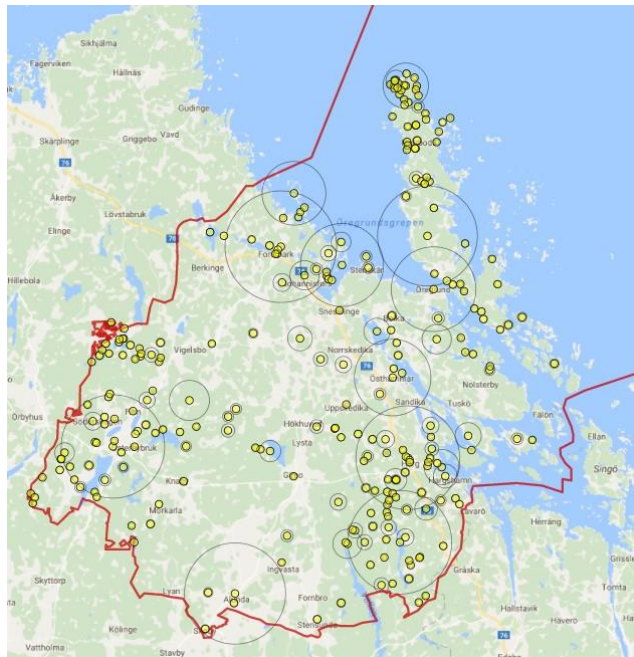
Figur 6. Fynd av skogsknipprot i Östhammars kommun enligt Artportalen. Alla fynd är från år 2000 eller senare och noggrannheten för fynden varierar mellan ± 1 meter till ± 1250 meter.

Bilaga 1. Utbredningskartor

Spillkråka



Figur 7. Fynd av spillkråka i Uppsala län enligt Artportalen. Alla fynd är från år 2000 eller senare och noggrannheten för fynden varierar mellan ± 1 meter till ± 1250 meter.



Figur 8. Fynd av spillkråka i Östhammars kommun enligt Artportalen. Alla fynd är från år 2000 eller senare och noggrannheten för fynden varierar mellan ± 1 meter till ± 1250 meter.